
SISTEM INFORMASI MANAJEMEN PADA HOTEL MENTARI PALEMBANG

Hendri Sopryadi, S.Kom.,M.T.I, Dewi.,M.Kom, Merian Calfa, Fatimah Andriani
STMIK GI MDP PALEMBANG Jl. Rajawali No 14 Palembang
Jurusan Sistem Informasi STMIK MDP Palembang
Email: hendri@mdp.ac.id, d3w1@yahoo.com, meiriancalfa@yahoo.com,
Fatimahandrianitimah@yahoo.co.id

Abstrak

Tujuan dari penulisan ini adalah, untuk memberikan dan mengupayakan solusi pada sistem yang sedang berjalan di Hotel Mentari Palembang terhadap kegiatan manajemen, untuk mewujudkan hal tersebut tentu perlu didukung penggunaan teknologi informasi, untuk memproses semua kegiatan manajemen di Hotel Mentari Palembang. Teknologi informasi yang ada saat ini belum diterapkan di Hotel Mentari Palembang, sering kali Hotel Mentari mendapatkan beberapa masalah dalam memproses kegiatan manajemen, seperti sulitnya dalam mengelola data karyawan, data absensi karyawan, data tamu, data booking, data check-in, data check-out, data gaji karyawan, data daftar Pemakaian Kamar (kosong/berisi), pendapatan dan pengeluaran (harian,bulanan) dan lamanya dalam proses mengelola laporan, serta Pihak manajemen sulit untuk mendapatkan informasi mengenai kehadiran setiap karyawan, data karyawan, gaji, data pendapatan dan pengeluaran hotel serta sulit mengetahui perkembangan jumlah tamu. Berdasarkan alasan tersebut penulis membuat sebuah sistem informasi manajemen yang terkomputerisasi untuk membantu menyelesaikan beberapa masalah manajemen yang sering terjadi. Metodologi yang dipakai adalah metodologi Rational Unified Process (RUP). Penulis menggunakan bahasa pemrograman Visual Basic dan SQL Server 2008 sebagai database management system.

Kata kunci : SIM, Hotel Mentari Palembang, Teknologi Informasi, Pengolahan Data, Rational Unified Process (RUP).

Abstract

The purpose of this paper is to provide and seek solutions to the current system in Mentari Hotel Palembang on management activities, to achieve this goal would need to be supported use of information technology, to process all management activities in Mentari Hotel Palembang. Information technology has not been applied in Mentari Hotel Palembang, Hotel Mentari often get some problems in the process management activities, such as the difficulty in managing employee data, attendance data of employees, guest data, booking data, check in data, check-out data, employee salary data, Room data Usage List (un occupied / occupied), the income and expenditure (daily, monthly) and length in the process of managing and reporting management is difficult to obtain information about the presence of each employee, employee data, payroll, income and expenses as well as the data is difficult to know the development of the hotel and number of guests. Based on these reasons the authors make a computerized management information system to help resolve some of the management problems that often occur. The methodology used is the Rational Unified Process (RUP). The author uses Visual Basic programming language and SQL Server 2008 as the database management system.

Keywords : MIS, Mentari Hotel Palembang, Information Technology, Data Processing, Rational Unified Process (RUP).

1. PENDAHULUAN

Dalam era informasi, peran sistem informasi sangat penting bagi setiap perusahaan. Suatu informasi merupakan suatu sistem yang tujuannya menghasilkan informasi. Suatu informasi didukung dengan adanya teknologi, Dengan informasi tersebut pihak manajemen dapat lebih optimal dan efektif dalam pengambilan keputusan untuk mencapai keberhasilan dalam bisnis. Teknologi informasi dapat memudahkan perusahaan untuk menyediakan informasi dengan baik, akurat, tepat waktu.

Sistem informasi manajemen merupakan sistem yang berorientasi pada informasi dan sasarannya adalah memberikan dukungan secara luas kepada seluruh manajer dari sebuah unit organisasi. Pengelolaan manajemen akan menjadi lebih efektif dan efisien jika menggunakan komputer sebagai alat bantu, oleh sebab itu diperlukan sebuah sistem informasi manajemen, sistem informasi manajemen harus mampu memenuhi kebutuhan pihak-pihak yang berhubungan dengan proses manajemen.

Hotel Mentari Palembang merupakan salah satu hotel yang saat ini belum terlalu memaksimalkan manfaat dari teknologi komputer. Hal ini dibuktikan dengan proses manajemen yang masih dikelola tanpa didukung aplikasi yang khusus bergerak dibidang manajemen untuk mengelola setiap data yang ada di hotel. Saat ini sistem yang berjalan pada Hotel Mentari Palembang masih kurang baik seperti penyimpanan data karyawan, data absensi karyawan, data tamu, data *booking*, data *check-in*, data *check-out*, data gaji karyawan, data daftar pemakaian kamar (kosong/berisi), pendapatan dan pengeluaran (harian dan bulanan) masih dilakukan secara pembukuan dan masih menggunakan pencatatan nota biasa. Sehingga proses kerja pada Hotel Mentari Palembang berjalan lambat dan terkadang mendapatkan kesulitan jika data yang disimpan sudah banyak menumpuk. Selain itu juga menyebabkan pembuatan laporan-laporan yang berguna bagi *General Manager* sering mengalami kesalahan dan keterlambatan. Pihak manajemen sulit untuk mendapatkan informasi mengenai kehadiran setiap karyawan, data karyawan, gaji, serta data pendapatan dan pengeluaran hotel serta sulit mengetahui perkembangan jumlah tamu dan sulit mengetahui hasil pendapatan dan pengeluaran.

Berdasarkan uraian diatas, maka penulis tertarik untuk membuat program aplikasi Sistem Informasi Manajemen yang diharapkan dapat membantu semua proses manajemen Hotel Mentari Palembang dan dapat membantu dalam pembuatan laporan untuk mempermudah pihak Hotel Mentari Palembang. Oleh karena itu, penulis memutuskan untuk menulis skripsi dengan judul “**SISTEM INFORMASI MANAJEMEN PADA HOTEL MENTARI PALEMBANG**”.

1.1 Landasan Teori

1.1.1 Sistem Informasi

Sistem Informasi adalah sekumpulan komponen yang saling berhubungan, mengumpulkan data atau mendapatkan, memproses, menyimpan, dan mendistribusikan informasi untuk menunjang pengambilan keputusan dan pengawasan dalam suatu organisasi [5].

1.1.2 Teknologi Informasi

Teknologi Informasi merupakan istilah yang menggambarkan kombinasi teknologi komputer (perangkat keras dan lunak) dengan teknologi komunikasi (jaringan, data, gambar, dan suara) [11].

1.1.3 Sistem Informasi Manajemen

Sistem informasi manajemen adalah sebuah sistem informasi pada level organisasi yang berfungsi untuk membantu perencanaan, pengendalian, dan

pengambilan keputusan dengan menyediakan *resume* rutin dan laporan-laporan tertentu. Sistem informasi manajemen mengambil data mentah (*transaction processing system*) dan mengubahnya menjadi kumpulan data yang lebih berarti yang dibutuhkan oleh pihak manajemen untuk menjalankan tanggung jawabnya. Untuk mengembangkan suatu SIM, diperlukan pemahaman yang baik tentang informasi apa saja yang dibutuhkan manajer dan bagaimana mereka menggunakan informasi tersebut.[1]

Proses manajemen didefinisikan sebagai aktivitas-aktivitas:

- a. Perencanaan, formulasi terinci untuk mencapai suatu tujuan akhir tertentu adalah aktivitas manajemen yang disebut perencanaan. Oleh karenanya, perencanaan mensyaratkan penetapan tujuan dan [identifikasi](#) metode untuk mencapai tujuan tersebut.
- b. Pengendalian, perencanaan hanyalah setengah dari peretempuran. Setelah suatu rencana dibuat, rencana tersebut harus diimplementasikan, dan manajer serta pekerja harus memonitor pelaksanaannya untuk memastikan rencana tersebut berjalan sebagaimana mestinya. [Aktivitas](#) manajerial untuk memonitor pelaksanaan rencana dan melakukan tindakan [korektif](#) sesuai kebutuhan, disebut kebutuhan.

1.1.4 RUP (*Rational Unified Process*)

Adalah pendekatan pengembangan perangkat lunak yang dilakukan berulang-ulang (*iterative*), fokus pada arsitektur (*architecture - centric*), lebih diarahkan berdasarkan penggunaan kasus (*use case drive*) [5]

1.1.5 Use case Diagram

Merupakan pemodelan untuk kelakuan (*behavior*) sistem informasi yang akan dibuat. *Use case* mendeskripsikan sebuah interaksi antara satu atau lebih aktor dengan sistem informasi yang akan dibuat.[5]

1.1.6 Activity Diagram

Menggambarkan *Workflow* (aliran kerja) atau aktivitas dari sebuah sistem atau proses bisnis. Yang perlu diperhatikan disini adalah bahwa diagram aktivitas menggambarkan aktivitas sistem bukan apa yang dilakukan aktor, jadi aktivitas yang dapat dilakukan oleh sistem.[5]

1.1.7 Sequence Diagram

Menggambarkan kelakuan objek pada *use case* dengan mendeskripsikan waktu hidup objek dan *message* yang dikirimkan dan diterima antarobjek.[5]

1.1.8 Class Diagram

Menggambarkan struktur sistem dari segi pendefinisian kelas – kelas yang akan dibuat untuk membangun sistem.[5]

1.1.9 Microsoft Visual Studio 2008

Pada VB 2008 terdapat banyak tipe *project* yang bisa dibuat antara lain *Windows (Windows Form, Command Line)*, *Web (ASP.Net 3.5)*, *Smart Device (Pocket PC)*, *Office (2003, 2007)*, *Database (Access, SQL Server)*, *Report (Crystal Report)*, *Test*, *WCF*, dan *Workflow* [2]

1.1.10 Microsoft SQL Server 2008

Microsoft SQL Server 2008 merupakan sebuah DBMS (*Database Management System*) yang dibuat oleh *Microsoft* untuk ikut berkecimpung dalam dunia pengolahan data dan penyimpanan data [3]

2. METODE PENELITIAN

Dalam metode pengembangan sistem ini penulis menggunakan metode RUP (*Rational Unified Process*). Metode RUP (*Rational Unified Process*) adalah pendekatan pengembangan perangkat lunak yang dilakukan berulang-ulang (*iterative*), fokus pada arsitektur (*architecture-centric*), lebih diarahkan berdasarkan penggunaan kasus (*use case driven*). RUP menggunakan konsep *object oriented*, dengan aktifitas yang berfokus pada pengembangan model dengan menggunakan *Unified Model Language* (UML). [5] Berikut ini penjelasan untuk setiap fase RUP:

1. Fase *Inception*

Tahap ini lebih pada menganalisis proses bisnis yang dibutuhkan dan mendefinisikan kebutuhan akan sistem yang akan dibuat (*requirements*).

2. Fase *Elaboration*

Pada tahap ini lebih difokuskan pada perencanaan arsitektur sistem. Tahap ini juga dapat mendeteksi apakah arsitektur sistem yang diinginkan dapat dibuat atau tidak. Mendeteksi resiko yang mungkin terjadi dari arsitektur yang dibuat. Tahap ini lebih pada analisis dan desain sistem serta implementasi sistem yang focus pada purwarupa sistem (*prototype*).

3. Fase *Construction*

Tahap ini fokus pada pengembangan komponen dan fitur-fitur sistem. Tahap ini lebih pada implementasi dan pengujian sistem yang fokus pada implementasi perangkat lunak pada kode program. Tahap ini menghasilkan produk perangkat lunak dimana menjadi syarat dari *Initial Operational Capability Milestone* atau batas/tonggak kemampuan operasional awal.

4. Fase *Transition*

Tahap ini lebih pada deployment atau instalasi sistem agar dapat dimengerti oleh user. Tahap ini menghasilkan produk perangkat lunak dimana menjadi syarat dari *Initial Operational Capability Milestone* atau batas/tonggak kemampuan operasional awal. Aktifitas pada tahap ini termasuk pada pelatihan user, pemeliharaan dan pengujian sistem apakah sudah memenuhi harapan *user*.

Pada proses pengulangan/*iterative* dalam metode RUP dapat dilihat pada gambar berikut ini :



Gambar 1 : Proses Pengulangan pada RUP
(Rosa, 2011, hal. 106)

3. HASIL DAN PEMBAHASAN

3.1 Analisis Masalah

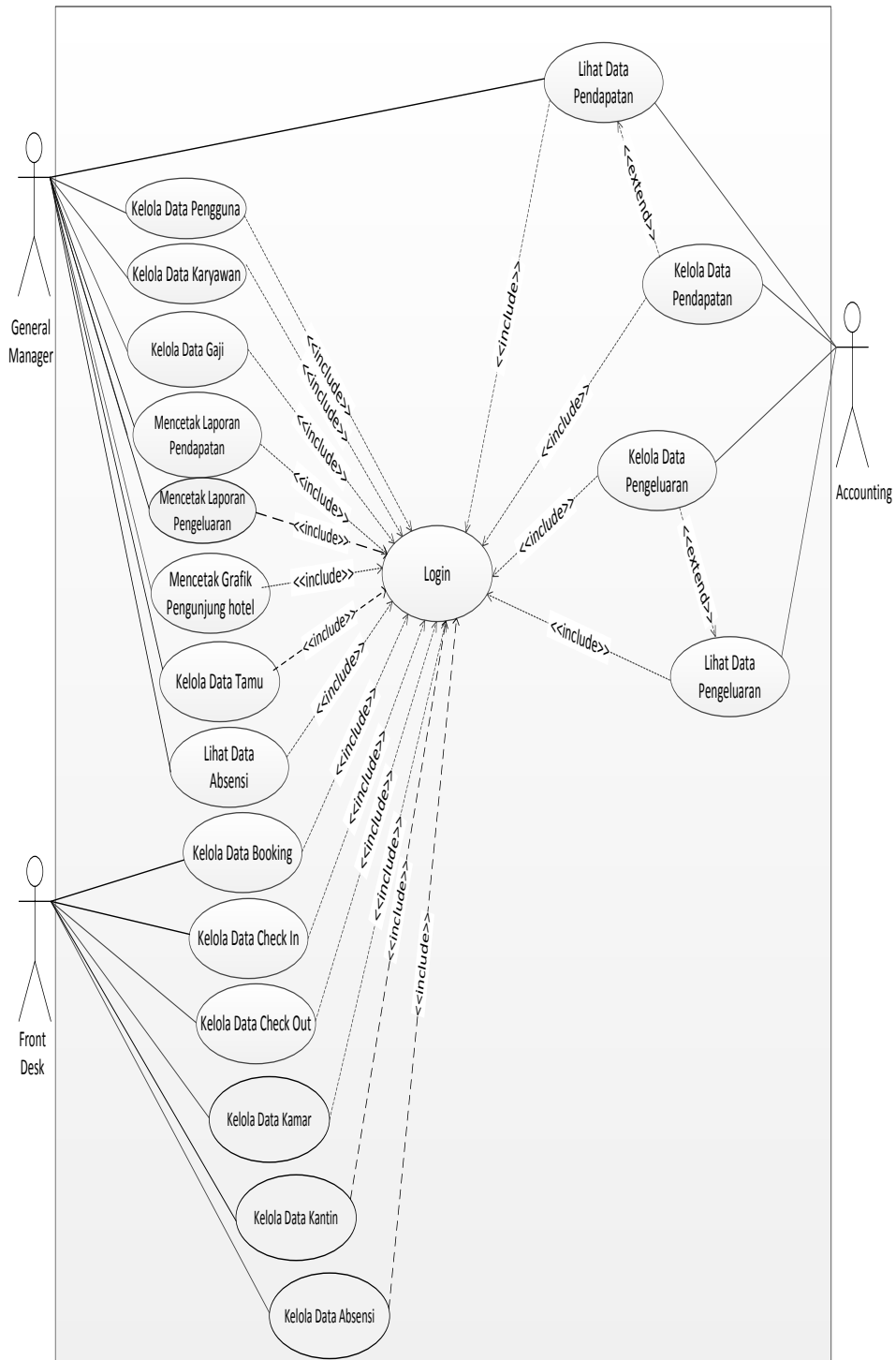
Dalam mengidentifikasi masalah penulis menggunakan kerangka *PIECES*. Berikut adalah *PIECES* untuk Hotel Mentari Palembang :

1. *Performance* (Kinerja)
Pembuatan laporan memerlukan waktu yang lama dan melibatkan banyak pihak untuk memperoleh data yang berhubungan dengan Manajemen.
2. *Information* (Informasi)
Informasi operasional hotel yang kurang efektif, tidak dibentuk dalam format yang berguna seperti dalam bentuk grafik.
3. *Economics* (Ekonomi)
Biaya yang digunakan cukup besar dalam pembuatan laporan, Hotel Mentari terkadang mengalami kerugian karena hasil laporan yang keliru.
4. *Control* (Kontrol dan keamanan)
General Manager kurang dapat mengetahui dan mengontrol kegiatan yang ada di Hotel Mentari Palembang.
5. *Efficiency* (Efisiensi waktu)
Keterlambatan dalam pembuatan laporan-laporan yang berguna untuk *General Manager* Hotel.
6. *Service* (Layanan ke pelanggan)
Belum adanya suatu aplikasi yang mampu memberikan kepuasan bagi pihak *General Manager* dan *Customer* yang dapat menunjang penyediaan informasi menjadi lebih cepat dan membantu *General Manager* dalam hal pengambilan keputusan

3.2 Analisis Kebutuhan

Berikut adalah hasil analisis kebutuhan yang dilakukan penulis dengan menggunakan *use case* diagram :

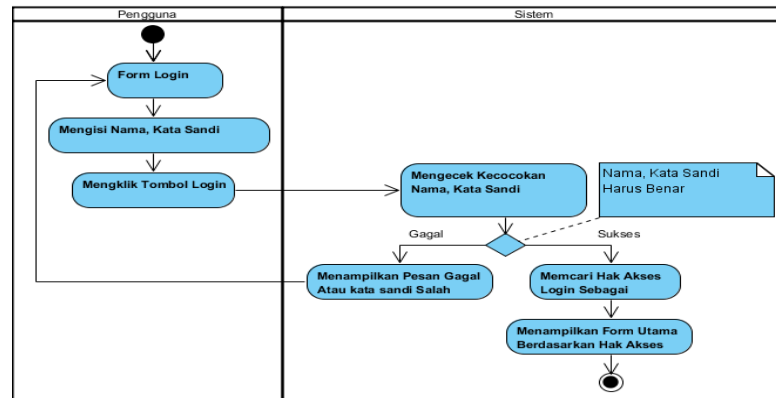
Sistem Informasi Manajemen Pada Hotel Mentari Palembang



Gambar 2 : Diagram Use Case

3.3 Activity Diagram

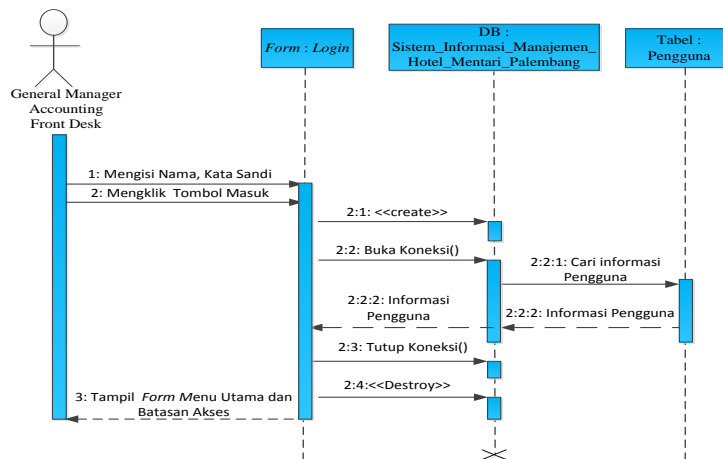
Activity Diagram *Login* menggambarkan urutan aktivitas pengguna dalam berinteraksi dengan sistem agar mendapatkan menu – menu yang sesuai dengan hak akses yang dimiliki oleh pengguna. Berikut ini merupakan *activity diagram login* dari sistem baru di Hotel Mentari Palembang :



Gambar 3 : Diagram Activity Login

3.4 Sequence Diagram

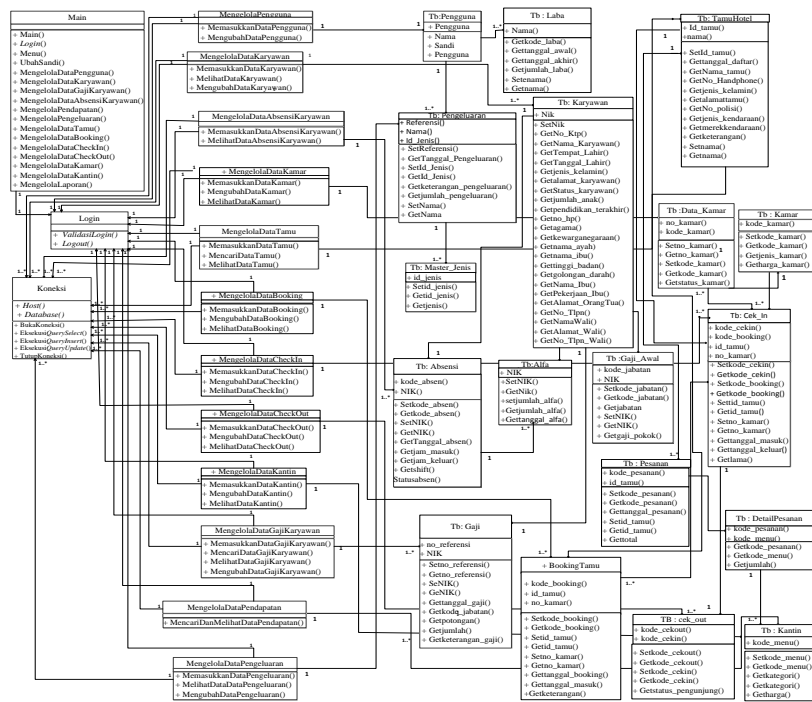
Sequence diagram *login* menggambarkan urutan aktivitas Pengguna dalam berinteraksi dengan sistem agar mendapatkan menu – menu yang sesuai dengan hak akses yang dimiliki oleh pengguna. Berikut ini merupakan *sequence diagram login* dari sistem baru di Hotel Mentari Palembang :



Gambar 4 : Diagram Sequence Login

3.5 Diagram Class

Diagram kelas atau *class diagram* menggambarkan struktur sistem dari segi pendefinisian kelas-kelas yang akan dibuat untuk membangun sistem. Berikut adalah *class diagram* pada Manajemen Hotel Mentari Palembang:



Gambar 5 : Diagram Class

3.6 Rancangan Sistem

Form menu utama *General manager* merupakan tampilan akses menu utama *General manager* dari Sistem Informasi Manajemen Pada Hotel Mentari Palembang. Adapun bentuk tampilan *form* menu utama *General manager* dapat dilihat pada gambar dibawah ini:



Gambar 6 : Relasi Antar Tabel

3.7 Rancangan Form Mengelola Laporan

Form ini digunakan untuk Mencetak Laporan yakni Laporan data karyawan, laporan absen, Laporan Gaji karyawan, laporan data kamar, laporan data tamu, laporan data pendapatan check in, laporan data pendapatan kantin, dan laporan pengeluaran hotel.

Form ini dapat diakses oleh General Manager. Adapun tampilan *Form* Mengelola Laporan dapat dilihat pada gambar dibawah ini:

Gambar 7 : *Form* Mengelola Laporan

4. KESIMPULAN

Dari tahapan kegiatan perancangan sistem informasi manajemen Hotel Mentari Palembang yang telah dilaksanakan yaitu berkaitan dengan inti permasalahannya yang terletak pada perancangan sistem sampai pembuatan program sistem informasi manajemen dapat ditarik kesimpulan sebagai berikut:

1. Dengan adanya sistem informasi manajemen yang diusulkan oleh penulis, dapat membantu manajemen hotel dalam pengolahan data karyawan, data absensi, data gaji, serta data pendapatan dan pengeluaran di Hotel Mentari Palembang secara lebih cepat dan mudah.
2. Dengan adanya sistem informasi manajemen yang diusulkan oleh penulis, dapat membantu manajemen hotel dalam pembuatan laporan data karyawan, laporan data absensi karyawan, laporan data tamu yang berkunjung, laporan data kamar, laporan pendapatan dan pengeluaran hotel, sehingga laporan yang dihasilkan lebih tepat waktu, akurat dan efisien.
3. Dengan dirancangnya sistem baru yang terkomputerisasi dapat Menyediakan sistem pembatasan hak akses kepada *Front Desk*, *Accounting*, dan *General Manager* yang berbeda agar tingkat keamanan data jadi lebih baik.

5. SARAN

Berdasarkan kesimpulan yang telah diperoleh, maka ada beberapa saran yang penulis ingin sampaikan pada Hotel Mentari Palembang, antara lain :

1. Aplikasi ini dapat dikembangkan lagi dengan menambah fitur cetak struk nota check in tamu.

2. Pembayaran dapat dilakukan dengan menggunakan kartu kredit
3. Pengembangan lebih lanjut diharapkan memperluas cakupan sistem pada bagian lain bahkan ke seluruh divisi pada hotel sehingga saling terhubung satu sama lain.

6. UCAPAN TERIMA KASIH

Puji dan syukur kami panjatkan kepada Tuhan Yang Maha Esa, karena atas berkat rahmat-Nya, kami dapat menyelesaikan Skripsi yang berjudul **“Sistem Informasi Manajemen Pada Hotel Mentari Palembang ”** sebagai salah satu syarat untuk menyelesaikan program Strata I pada Sekolah Tinggi Manajemen Informatika dan Komputer Global Informatika Multi Data Palembang.

Adapun semua materi pembahasan yang disajikan dalam penulisan Skripsi ini merupakan hasil usaha yang maksimal yang dapat kami berikan. Semua ini tentunya tidak lepas dari peran serta dari semua aspek yang mendukung sehingga skripsi ini dapat selesai, untuk itu penulis mengucapkan terima kasih kepada :

1. Bapak Ir. Rusbandi, M.Eng., selaku Ketua Sekolah Tinggi Manajemen Informatika dan Komputer Global Informatika Multi Data Palembang yang telah memberikan kesempatan dan persetujuan untuk melaksanakan skripsi ini.
2. Ibu Desy Iba Ricoida, ST., M.T.I, selaku Ketua Program Studi Sistem Informasi STMIK GI MDP Palembang, selaku Kepala Program Studi Sistem Informasi Sekolah Tinggi Manajemen Informatika dan Komputer Global Informatika Multi Data Palembang yang telah memberikan arahan dan informasi yang tepat seputar pelaksanaan skripsi ini.
3. Bapak Hendri Sopryadi.S.Kom.M.T.I dan Ibu Dewi.S.Kom, selaku dosen pembimbing skripsi yang telah memberikan waktunya yang padat untuk memberikan bimbingan dan masukan yang amat berarti dari skripsi mulai hingga skripsi kami dapat terselesaikan.
4. Bapak Dimas Adityawan yang telah membimbing dan membantu dalam pengumpulan data yang diperlukan dalam penyusunan skripsi ini.
5. Seluruh Pegawai Hotel Mentari Palembang, yang membantu penulis dalam proses mendapatkan penjelasan mengenai proses yang berjalan.
6. Segenap dosen STMIK GI MDP yang telah membantu dalam memberikan masukan yang tidak kami sebutkan satu – persatu, terima kasih banyak.
7. Kedua orang tua dan saudara kami yang terus mendukung kami untuk terus berusaha dan maju, serta senantiasa mendoakan kami dalam pelaksanaan skripsi ini hingga akhirnya skripsi ini dapat terselesaikan.
8. Staf administrasi dan perpustakaan yang terus membantu dengan informasi yang bermanfaat dan memberikan koreksi - koreksi yang membuat skripsi ini semakin baik.
9. Sahabat yang telah berbagi pengetahuan sehingga pelaksanaan skripsi ini jadi lebih menyenangkan dan membuat semangat penulis terpacu.
10. Dan semua pihak yang telah terlibat dan tidak dapat disebutkan satu persatu, dalam penyelesaian skripsi ini.

Penulis menyadari dalam penyusunan skripsi ini masih banyak kekurangan, sehingga kritik dan saran sekecil apapun akan sangat berarti bagi penulis untuk meningkatkan mutu dan kualitas bagi penulis. Akhir kata, semoga karya tulis yang kami buat ini dapat berguna kepada seluruh pembaca yang telah meluangkan waktunya untuk membacanya

7. DAFTAR PUSTAKA

- [1] Al Fatta, Hanif 2008, *Analisis dan perancangan Sistem Informasi untuk Keunggulan Bersaing Perusahaan dan Organisasi*, Andi, Yogyakarta.
 - [2] Komputer, Wahana 2010, *SQL Server 2008 Express*, Andi Offset, Yogyakarta.
 - [3] Komputer, Wahana 2008, *Cepat Menguasai VB Net 2008 Express*, Andi Offset, Yogyakarta.
 - [4] Kompute, Wahana 2010, *Membuat Aplikasi Client Server dengan Visual Basic 2008*, Andi Offset, Yogyakarta.
 - [5] Rosa A.S, M. Shalahuddin 2011, *Modul Pembelajaran Rekayasa Perangkat Lunak (Terstruktur dan Berorientasi Objek)*, Modula, Bandung.
-