

Vlaamse overheid

**Landbouw
en Visserij**

De Belgische Zeevisserij

Uitkomsten 2010



Vlaamse overheid

Departement Landbouw en Visserij

Afdeling Landbouw- en Visserijbeleid

Zeevisserij

Uitkomsten van de Belgische Zeevisserij 2010



1.	Inleiding	4
2.	Begripsbepalingen	9
2.1.	Aantal zeedagen.....	9
2.2.	Besomming of omzet	9
2.3.	Gemiddelde	9
2.4.	Brutobedrijfsresultaat	9
2.5.	Nettobedrijfsresultaat.....	9
2.6.	Nettowinst/verlies (vóór belasting).....	10
2.7.	Kengetal winstgevendheid	10
2.8.	Klein Vlootsegment (KVS).....	10
2.8.1.	Kustvissers	10
2.8.2.	Eurokotters.....	10
2.8.3.	Andere KVS (Klein Vlootsegment 0-221 kW).....	10
2.9.	Groot Vlootsegment (GVS).....	11
2.9.1.	Bokken ≥ 662 kW.....	11
2.9.2.	Andere GVS (Groot Vlootsegment, > 221 kW).....	11
3.	Algemene tendensen	12
3.1.	De vloot	12
3.2.	Aanvoer en aanvoerwaarde.....	12
4.	Analyse van de besomming per zeedag	13
4.1.	Algemeen (tabel 1a, 1b, 2a).....	13
4.2.	Per zeedag (tabel 2b).....	13
5.	Detail van de kostenfactoren binnen de besomming	19
6.	Brandstofkosten	28
7.	Gegevens volgens de ouderdom van de vaartuigen	33
8.	Financiële parameters	34
8.1.	Financiële gezondheid	34
8.2.	Boekwaarde.....	34
8.3.	Investeringen	34

1. Inleiding



Op het einde van het verslagjaar 2010 telde de Belgische commerciële visserij 89 vaartuigen. Hiervan behoorden er 46 tot het **Kleine Vloot-Segment (KVS)**: 2 Scheldevisser, 2 staande wantvissers, 21 kustvissers, 20 eurokotters en 1 gewone boomkor met max. 221 kW) en 43 tot het **Grote Vloot-Segment (GVS)**: 5 staande wantvissers, 4 plankenvissers en 34 boomkorvaartuigen met 662 kW of meer). Omwille van deze situatie werd bij de verwerking van de gegevens met 3 hoofdcategorieën (nl. kustvissers, eurokotters en grote boomkorren) en 2 heterogene categorieën (nl. andere KVS en andere GVS) gewerkt.

Het Besluit van de Vlaamse Regering van 5 maart 2010 en het ministerieel besluit van 2 augustus 2010 vormen de regelgevende basis om te kunnen voldoen aan de verplichtingen opgelegd door het Europees programma voor gegevensverzameling in de visserij (Data Collection Framework).

In totaal werden voor 79 vaartuigen bruikbare gegevens ontvangen (89% van de vloot), wat de representativiteit van de resultaten sterk verhoogt in vergelijking met de voorgaande jaren. Bovendien laat dit toe om naast de indeling vermeld in de eerste paragraaf ook te werken met een indeling op basis van de (voornaamste) visserijmethode van elk vaartuig, wat de werkwijze is binnen het Data Collection Framework.

De economische resultaten van 2010 geven een tweeledig beeld: voor het GVS, en zeker voor de grote boomkorvaartuigen, is er een duidelijke verbetering; voor het KVS moet een status quo of lichte achteruitgang in vergelijking met 2009 vastgesteld worden.

Voorbeeld van het in te vullen boekhoudkundig formulier voor 2010

Boekhoudkundig uittreksel Zeevisserij voor het jaar 2010

ALV-100401



Departement Landbouw en Visserij
Afdeling Landbouw- en Visserijbeleid
Dienst Zeevisserij
Vrijhavenstraat 5, 8400 OOSTENDE
Tel. 059 43 19 20 – Fax 059 43 19 22
E-mail: zeevisserij@vlaanderen.be
Website: www.vlaanderen.be/zeevisserij

In te vullen door de
behandelende afdeling
ontvangstdatum

• **Waarvoor dient dit formulier?**

Met dit formulier meldt u als eigenaar van een vissersvaartuig bij de afdeling Landbouw- en Visserijbeleid van het Departement Landbouw en Visserij uw boekhoudkundige resultaten voor het jaar 2010.

• **Wie vult dit formulier in?**

De rechtspersoon of de natuurlijke persoon die eigenaar is van het vissersvaartuig of de boekhouder van de rederij, vult dit formulier in.

• **Gegevens van de rederij**

Gegevens van de eigenaar

1 Vul de gegevens van de rederij in.

naam

straat en nummer

postnummer en gemeente

2 Vul de gegevens van de contactpersoon van de rederij in.

voor- en achternaam

straat en nummer

postnummer en gemeente

telefoonnummer

e-mailadres

Gegevens van de boekhouder

3 Vul uw persoonlijke gegevens in.

voor- en achternaam

boekhoudingskantoor

straat en nummer

postnummer en gemeente

telefoonnummer

e-mailadres

• **Gegevens van het vissersvaartuig**

4 Vul de administratieve gegevens van het vissersvaartuig in.

inschrijvingsletter en -nummer

naam

• **Boekhoudkundige resultaten van het vissersvaartuig**

5 Vul de boekhoudkundige resultaten van het vissersvaartuig in.

Periode waarop de boekhoudkundige resultaten betrekking hebben binnen het boekjaar 2010

vanaf	dag	<input type="text"/>	<input type="text"/>	maand	<input type="text"/>	<input type="text"/>	jaar	<input type="text"/>	<input type="text"/>	<input type="text"/>	<input type="text"/>
tot	dag	<input type="text"/>	<input type="text"/>	maand	<input type="text"/>	<input type="text"/>	jaar	<input type="text"/>	<input type="text"/>	<input type="text"/>	<input type="text"/>

RUBRIEK	BEDRAG	Vak voorbehouden voor de administratie Zeevisserijdienst
Inkomsten		
Besomming		
Financiële opbrengsten (subsidies)		
Andere inkomsten		
Loonkosten		
Bezoldiging bemanning en sociale lasten		
Eventuele voorafname reder		
Andere kosten		
Brandstoffen		
Onderhoud en herstellingen		
Los- en verkoopkosten		
Vistuig, garen, netten		
Ijs, gas, zout		
Verzekering vaartuig		
Huur boordtoestellen		
Andere kosten verbonden aan het vaartuig		
Kapitaal		
Afschrijvingen op het vaartuig en materiaal		
Financiële kosten (intresten)		
Kapitaalwaarde	vervangingswaarde	
	of historische waarde	
Investerings		
Financiële situatie		
Werkgelegenheid		
Aantal bemanningsleden		
Inspanning		
Gasolieverbuik		

• **Ondertekening**

6 Vul de onderstaande verklaring in.

- Ik bevestig dat alle gegevens in dit formulier naar waarheid zijn ingevuld.

datum dag maand jaar 2 0 1 1

handtekening

voor- en achternaam

• **Aan wie bezorgt u dit formulier?**

7 Stuur deze aanvraag vóór 1 september 2011 naar de dienst Zeevisserij, waarvan het adres vermeld staat in het formulierhoofd. U kunt dit formulier ook faxen naar 059 43 19 22.

• **Hoe gaat het nu verder met uw gegevens?**

8 De afdeling Landbouw- en Visserijbeleid, dienst Zeevisserij, verwerkt de verstrekte gegevens voor de volgende doeleinden:

- De jaarlijkse publicatie "Uitkomsten van de Belgische Zeevisserij", die een algemeen beeld schetst van de economische situatie van de sector.
- De verplichte melding van gegevens in het kader van de Europese regelgeving, meer bepaald het Data Collection Framework (Verordeningen nr. 199/2008 en 665/2008, en Besluit 2008/949). De gegevens worden gemeld aan het Joint Research Center van de EU, en dienen onder meer voor het Annual Economic Report over de Europese zeevisserij.
- Op aanvraag kan ook ILVO-Zeevisserij deze gegevens voor wetenschappelijke doeleinden aanwenden.

In geen enkel geval worden gegevens van individuele vaartuigen publiek gemaakt. Gepubliceerde informatie betreft steeds gegroepeerde gegevens die niet kunnen teruggevoerd worden tot vaartuigen waarop ze gebaseerd is.

TOELICHTINGSBIJLAGE

Voor elk vaartuig dient een **afzonderlijk** formulier te worden ingevuld!

Terminologie op het boekhoudkundig uittreksel	Terminologie Annex VI van het Besluit van de EU-Commissie (2008/949/EG)	Beschrijving
Inkomsten		
Besomming	Brutowaarde van de aangelande vangsten	Som van de inkomsten uit de verkoop van vis met inbegrip van eventuele verkoop buiten veiling
Financiële opbrengsten (subsidies)	Rechtstreekse subsidies	Naast subsidies ook vergoedingen voor bv. stilliggen of andere compensaties
Andere inkomsten	Andere inkomsten	andere inkomsten uit het gebruik van het vaartuig, bv. voor toerisme of recreatieve visserij, maar ook verzekeringspremies voor schade aan het vaartuig
Loonkosten		
Bezoldiging bemanning en sociale lasten	Lonen van de bemanning	ongewijzigd (lonen + RSZ)
Eventuele voorafname reder	Toegerekende waarde van niet-betaalde arbeid	waarde die wordt toegekend aan de onbetaalde arbeid uitgevoerd door de reder
Andere kosten		
Brandstoffen	Energiekosten	indien mogelijk enkel de kosten voor brandstof (zonder smeermiddel)
Onderhoud en herstellingen	Reparatie- en onderhoudskosten	
Los- en verkoopkosten	Variabele kosten	dit zijn de kosten verbonden aan visserij-activiteiten
Vistuig, garen, netten	Variabele kosten	
IJs, gas, zout	Variabele kosten	
Verzekering vaartuig	Niet-variabele kosten	dit zijn de kosten verbonden aan het vaartuig, ook als het niet uitvaart
Huur boordtoestellen	Niet-variabele kosten	
Andere kosten verbonden aan het vaartuig	Niet-variabele kosten	
Kapitaal		
Afschrijvingen op het vaartuig en materiaal	jaarlijkse afschrijving	voorlopig ongewijzigd
Financiële kosten (intresten)	-	Intresten op uitstaande leningen
kapitaalwaarde	waarde van het fysieke kapitaal : afgeschreven vervangingswaarde	zie opmerking onder de tabel
	waarde van het fysieke kapitaal : afgeschreven historische waarde	zie opmerking onder de tabel
investeringen	investeringen in fysiek kapitaal	verbeteringen aan het vaartuig gedurende het betrokken jaar
financiële situatie	verhouding schulden/activa	schulden als % van de kapitaalwaarde
Werkgelegenheid		
aantal bemanningsleden	in dienst genomen bemanning	het aantal bemanningsleden dat per reis aan boord is
Inspanning		
gasolieverbruik	energieverbruik	liter gasolie verbruikt per jaar
<p>Opmerking : gevraagd wordt om voor de kapitaalwaarde van het vaartuig, de motor en de volledige uitrusting aan boord <u>één van beide</u> schattingen in te vullen. In geval van vervangingswaarde wordt de kost geschat om het huidige vaartuig en zijn uitrusting te vervangen; mogelijk kan de verzekerde waarde hiervoor dienen. Maakt men gebruik van de historische waarde dan vertrekt men van de werkelijk betaalde prijs, en past hierop een jaarlijkse depreciatie toe. Deze depreciatie is in principe degene die fiscaal gangbaar is. Bijkomend zal een studie uitgevoerd worden om voor België de referentietoestand volgens de 'Permanent Inventory Method' opgelegd door de EU, te bepalen.</p>		

2. Begripsbepalingen

2.1. Aantal zeedagen

Elke begonnen periode van 24 uur wordt aangerekend als een volledige zeedag; enkel wanneer een reis korter is dan 4 uur wordt geen zeedag aangerekend.



2.2. Besomming of omzet

Is de opbrengst van de door het vaartuig gevangen en in de openbare afslag verkochte visserijproducten (verhandelde + niet-verhandelde waarde).

- *verhandelde waarde* = verkoopwaarde van de aanvoer
- *niet-verhandelde waarde* = de vergoeding die de reder krijgt voor de opgehouden vis
- *opgehouden vis* = de hoeveelheid vis, die door het niet bereiken van een door de EU bepaalde minimumprijs (= ophoudprijs), uit de markt wordt genomen. De reder ontvangt hiervoor via de producentenorganisatie een vergoeding.

2.3. Gemiddelde

Rekenkundig gemiddelde. Het werken met gemiddelde waarden biedt het voordeel dat een vrij nauwkeurig inzicht in het geheel kan worden bekomen. Bij nadere analyse van de resultaten mag echter niet uit het oog worden verloren dat deze werkwijze de beste schepen in een te nadelig en de minder goede in een te voordelig daglicht stelt. Om aan die tekortkoming tegemoet te komen, wordt - daar waar nodig geacht - de spreiding van bepaalde resultaten meegegeven.

2.4. Brutobedrijfsresultaat

De besomming, verminderd met alle bedrijfskosten behalve afschrijvingen.

2.5. Nettobedrijfsresultaat

Brutobedrijfsresultaat, verminderd met de afschrijvingen.

2.6. Nettowinst/verlies (vóór belasting)

Nettobedrijfsresultaat, verminderd met de financiële kosten en verhoogd met de eventuele subsidies (en/of) financiële opbrengsten.

2.7. Kengetal winstgevendheid

$$= \frac{\text{nettowinst (vóór belasting)} \times 100}{\text{omzet}}$$

Dit kengetal winstgevendheid, uitgedrukt in %, ligt best zo hoog mogelijk.

2.8. Klein Vlootsegment (KVS)

Vaartuigen met een vermogen van maximum 221 kW. Einde 2010 behoorden 46 vaartuigen tot deze groep, die verder kan onderverdeeld worden in:

2.8.1. Kustvissers

Vaartuigen met een vermogen van max. 221 kW (300 PK), die meestal minder dan 24 uur per reis op zee vertoeven. In 2010 waren er 21 kustvissers, waarvan 17 een boekhoudkundig uittreksel instuurden (81%).

2.8.2. Eurokotters

Vaartuigen gebouwd sedert 1981, uitgerust met de boomkor en die specifiek bedoeld werden om binnen de 12-mijlszones te vissen. Niettegenstaande de huidige criteria om binnen de 12-mijlszone te mogen vissen sedert 1987 max. 221 kW (300 PK) en max. 24m lengte over alles zijn, worden de boomkorvaartuigen gebouwd sedert 1981, die groter zijn dan 65 BT en max. 221 kW vermogen hebben, ongeacht hun lengte ook tot deze groep gerekend. In 2010 behoorden 20 vaartuigen tot deze groep, die alle een boekhoudkundig uittreksel instuurden (100%).

2.8.3. Andere KVS (Klein Vlootsegment 0-221 kW)

Vaartuigen die een vermogen hebben van max. 221 kW (300 PK), maar die niet behoren tot de eurokotters of de kustvissers. Van deze beperkte en heterogene groep van 5 eenheden werden 3 uittreksels ontvangen (60%).

2.9. Groot Vlootsegment (GVS)

Vaartuigen met een vermogen van meer dan 221 kW. Einde 2010 behoorden 43 vaartuigen tot deze groep, die in het raam van deze publicatie verder onderverdeeld wordt als volgt :

2.9.1. Bokken \geq 662 kW

Vaartuigen die uitgerust zijn met de boomkor en een vermogen hebben van 662 kW of meer. In 2010 behoorden 35 vaartuigen tot deze categorie, waarvan 31 een boekhoudkundig uittreksel instuurden (91%). Dit is het meest actieve deel van de Belgische vloot.

2.9.2. Andere GVS (Groot Vlootsegment, > 221 kW)

Het betreft een heterogene restcategorie van 9 vaartuigen, met 5 staande wantvissers en 4 bordenvissers.

Voor deze categorie werden 8 uittreksels ontvangen (89%).

3. Algemene tendensen

3.1. De vloot

Einde 2010 telde het EG-vlootregister 89 Belgische vissersvaartuigen; een status quo in vergelijking met eind 2009. In 2010 werden 2 vaartuigen aan de vloot onttrokken en 2 toegevoegd.



Eind 2010 was het aantal vaartuigen per thuishaven als volgt:

Blankenberge	4
Nieuwpoort	10
Oostende	25
Zeebrugge	48
Scheldehavens	2

3.2. Aanvoer en aanvoerwaarde

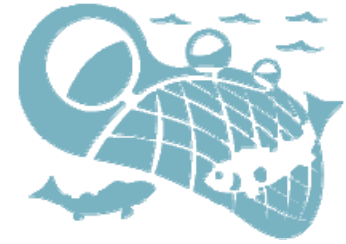
Een uitgebreide bespreking van deze gegevens is te vinden in "Aanvoer en Besomming 2010", te vinden op de website van de Dienst Zeevisserij: www.vlaanderen.be/zeevisserij onder de rubriek 'Publicaties'.

Hier wordt summier het essentiële herhaald:

- de totale aanvoer door Belgische vaartuigen in 2010 steeg licht met 3% tot 19.764 ton
- de aanvoerwaarde steeg met 12% tot 76,2 miljoen EURO.

Het belang van tong voor de Belgische zeevisserij blijft dominant; 50% van de totale besomming komt van deze soort. In 2010 steeg de gemiddelde tongprijs met 15% en de prijs voor alle visserijproducten in Belgische havens nam gemiddeld eveneens toe met 9%. De betere prijsvorming was zeker één van de positieve elementen in de rendabiliteit van de zeevisserij.

4. Analyse van de besomming per zeedag



4.1. Algemeen (tabel 1a, 1b, 2a)

De gemiddelde besomming is verbeterd voor vrijwel alle groepen (met "andere KVS" als uitzondering), maar ook de kosten zijn toegenomen.

In absolute cijfers gaat enkel het GVS vooruit, terwijl alle groepen van het KVS achteruitgaan. Hier speelt zeker voor de kustvisserij de daling van de garnaaalprijzen een grote rol: in 2008 bedroeg de gemiddelde garnaaalprijz in Belgische havens nog 4,02 €/kg, in 2010 was dit 2,51 €/kg (Aanvoer en Besomming 2010 tabel 22).

De gemiddelde nettowinst daalt voor het KVS, maar verbetert beduidend voor de groep van de grote boomkorren.

4.2. Per zeedag (tabel 2b)

De gemiddelde besomming per zeedag bevestigt de beschreven tendens: achteruitgang voor het KVS, vooruitgang voor het GVS.

Figuur 1 en 2 illustreren dit voor de laatste 10 jaar.

Tabel 1a: Aantal verwerkte boekhoudingen met bijkomende gemiddelden per groep in 2009

groep	aantal boekhoudingen	gemidd. kW	gemidd. GT	gemidd. zeedagen	gemidd. besomming	gemidd. kosten en % tov besomming	gemidd. bruto bedrijfsresultaat en % tov besomming
<u>KLEIN VLOOTSEGMENT</u> (≤ 221 kW)	41	215	81	165	432.241	356.319	75.922
						82%	18%
KVS - Kustvissers (≤ 221 kW)	18	209	58	155	282.630	238.041	44.589
						84%	16%
KVS - Eurokotters (≤ 221 kW)	19	220	106	184	625.785	514.173	111.612
						82%	18%
KVS - Andere (≤ 221 kW)	4	216	66	123	186.155	138.768	47.387
						75%	25%
<u>GROOT VLOOTSEGMENT</u> (> 221 kW)	41	819	296	224	1.110.945	951.137	159.808
						86%	14%
GVS - Bokken (> 662 kW)	34	896	323	240	1.256.675	1.076.494	180.181
						86%	14%
GVS - Andere (> 221 kW)	7	448	165	144	403.114	342.259	60.855
						85%	15%

Tabel 1b: Aantal verwerkte boekhoudingen met bijkomende gemiddelden per groep in 2010

groep	aantal boekhoudingen	gemidd. kW	gemidd. GT	gemidd. zeedagen	gemidd. besomming	gemidd. kosten en % tov besomming	gemidd. bruto bedrijfsresultaat en % tov besomming
<u>KLEIN VLOOTSEGMENT</u> (≤ 221 kW)	40	216	81	169	499.980	427.717 86%	72.263 14%
KVS - Kustvissers (≤ 221 kW)	17	211	58	149	306.568	270.418 88%	36.150 12%
KVS - Eurokotters (≤ 221 kW)	20	221	106	192	717.958	609.110 85%	108.848 15%
KVS - Andere (≤ 221 kW)	3	214	41	123	142.792	109.783 77%	33.009 23%
<u>GROOT VLOOTSEGMENT</u> (> 221 kW)	39	802	288	239	1.428.810	1.171.462 82%	257.348 18%
GVS - Bokken (> 662 kW)	31	884	324	255	1.661.952	1.358.762 82%	303.190 18%
GVS - Andere (> 221 kW)	8	484	148	175	525.384	445.672 85%	79.712 15%

Tabel 2a: Vergelijking 2009-2010 van enkele gemiddelde waarden

groep	gemiddeld aantal zeedagen		gemiddelde besomming		gemiddeld bruto-bedrijfsresultaat		gemiddeld netto-winst/verlies vóór belasting	
	2009	2010	2009	2010	2009	2010	2009	2010
<u>KLEIN VLOOTSEGMENT</u> (≤ 221 kW)	165	169	432.241	499.980	75.922	72.263	33.926	22.928
KVS - Kustvissers (≤ 221 kW)	155	149	282.630	306.568	44.589	36.150	17.671	8.194
KVS -Eurokotters (≤ 221 kW)	184	192	625.785	717.958	111.612	108.847	53.455	37.695
KVS -Andere (≤ 221 kW)	123	123	186.155	142.792	47.387	33.009	14.315	7.979
<u>GROOT VLOOTSEGMENT</u> (> 221 kW)	224	239	1.110.945	1.428.810	159.809	257.348	70.102	161.112
GVS -Bokken (> 662 kW)	240	255	1.256.675	1.661.952	180.181	303.190	88.846	194.494
GVS -Andere (> 221 kW)	144	175	403.114	525.384	60.856	79.712	-20.943	31.761

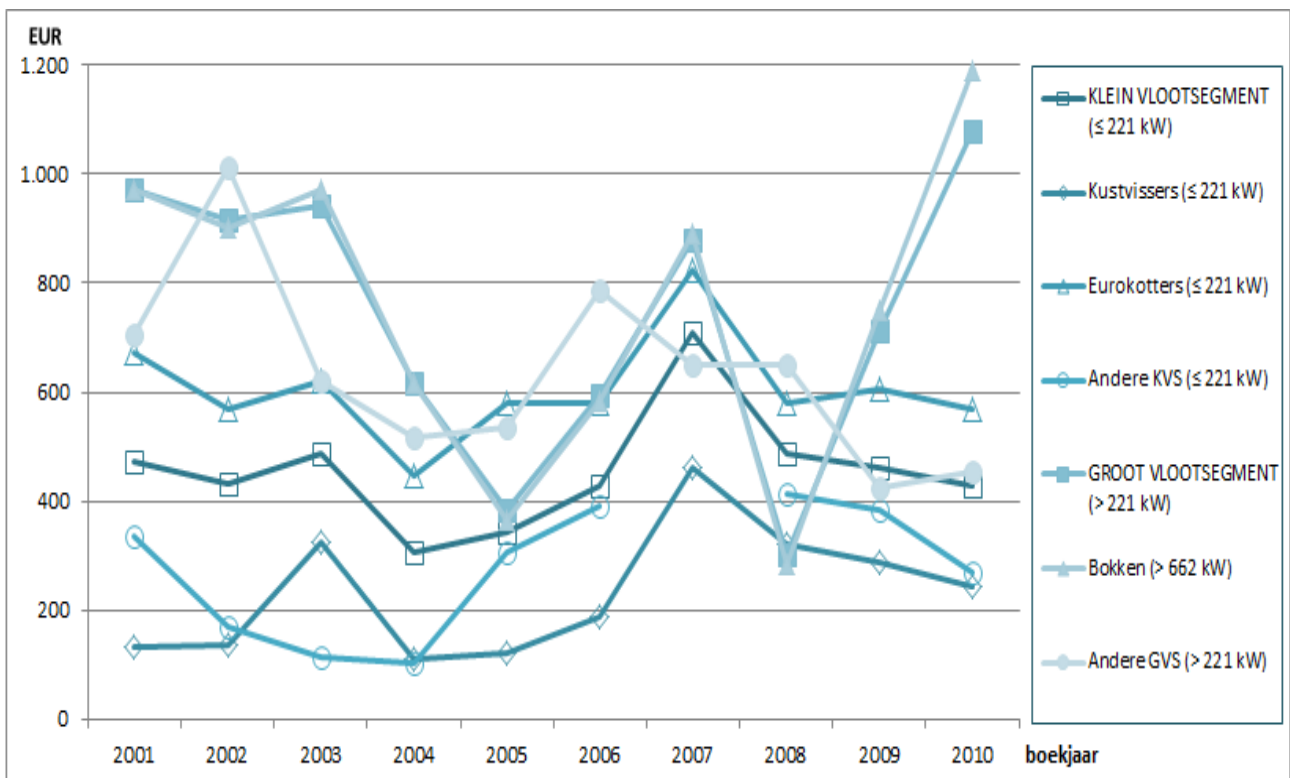
Tabel 2b: Vergelijking 2009-2010 van enkele gemiddelde waarden per zeedag

groep	gemiddeld aantal zeedagen		gemiddelde besomming per zeedag		gemiddelde kosten per zeedag		gemiddeld bruto-bedrijfsresultaat per zeedag	
	2009	2010	2009	2010	2009	2010	2009	2010
<u>KLEIN VLOOTSEGMENT</u> (≤ 221 kW)	165	169	2.620	2.958	2.160	2.531	460	428
KVS - Kustvissers (≤ 221 kW)	155	149	1.823	2.058	1.536	1.815	288	243
KVS -Eurokotters (≤ 221 kW)	184	192	3.401	3.739	2.794	3.172	607	567
KVS -Andere (≤ 221 kW)	123	123	1.513	1.161	1.128	893	385	268
<u>GROOT VLOOTSEGMENT</u> (> 221 kW)	224	239	4.960	5.978	4.246	4.902	713	1.077
GVS -Bokken (> 662 kW)	240	255	5.236	6.517	4.485	5.328	751	1.189
GVS -Andere (> 221 kW)	144	175	2.799	3.002	2.377	2.547	423	455

Figuur 1: Gemiddelde besomping per zeedag



Figuur 2: Gemiddeld brutobedrijfsresultaat per zeedag



5. Detail van de kostenfactoren binnen de besomming

De cijfers in de tabellen 4 geven per categorie een overzicht van de verschillende factoren die meespelen in de exploitatie van een commerciële visserij.



Volgende elementen kunnen vermeld worden bij de inschatting van de verschillende factoren:

- de brandstofkosten liggen 30-50% hoger dan in 2009 als gevolg van een gemiddeld hogere prijs van de gasolie in 2010 nl. +28% t.o.v. 2009 (tabel 5 en 7)
- de loonkosten nemen in absolute cijfers toe vergeleken bij 2009, maar procentueel t.o.v. de besomming blijven ze stabiel.

In 2010 vormt de gemiddelde brandstofkost 23 à 24% van de besomming van het KVS (+5% t.o.v. 2009), en 28% van de besomming van de grote boomkorren (status quo). De loonkosten voor de belangrijkste groepen situeren zich zoals in 2008 en 2009 rond 30% van de besomming.

Tabel 3 geeft het kengetal winstgevendheid (punt 7 van de begripsbepalingen) weer voor de verschillende groepen in 2009 en 2010.

Tabel 3: Kengetal winstgevendheid in 2009 en 2010 (*)

Groep	(2009)	2009	(2010)	2010
KVS	(-3,9%)	+7,9%	(+5,5%)	+4,6%
Kustvissers	(-14,3%)	+6,3%	(+5,2%)	+2,7%
Eurokotters	(+7,7%)	+8,5%	(-0,1%)	+5,3%
Andere	(-15,2%)	+7,7%	(+2,7%)	+5,6%
GVS	(+1,9%)	+6,3%	(+11,9%)	+11,3%
Bokken	(+5,9%)	+7,1%	(+11,6%)	+11,7%
Andere	(-10,9%)	-5,2%	(+13,1%)	+6,1%

(*) Om de invloed van sterk afwijkende individuele kengetallen te verminderen, wordt vanaf nu gewerkt met het kengetal van het totaal van elke groep. In tabel 3 worden de overeenkomstige cijfers gebaseerd op het gemiddelde van de individuele kengetallen vermeld tussen haakjes.

Algemeen laat tabel 3 een lichte achteruitgang zien voor het KVS en een duidelijke vooruitgang voor het GVS, in overeenstemming met wat al vermeld werd.

Figuur 3 illustreert de spreiding van winst en verlies binnen KVS en GVS: binnen het KVS maken 24 vaartuigen winst en 16 verlies (zoals in 2009); binnen het GVS werken 34 vaartuigen met winst en 5 met verlies.

Figuur 3 bevestigt de vooruitgang in het GVS en de lichte achteruitgang in het KVS.

Tabel 4: Detail kostenfactoren binnen de besomming,
netto-winst/verlies voor belastingen in 2010 (in EUR)

KVS ≤ 221 kW		Gemiddeld aantal zeedagen: 169 Gemiddelde BT: 81 Gemiddelde kW: 216				
boekjaar 2010	+	-	per zeedag	per kW	% tov totale kosten	% tov besomming
BESOMMING	499.980		2.965,46	2.314,72		
Loonkosten		151.468	896,26	701,24	35,4	30,3
Los- & verkoopkosten		30.002	177,53	138,90	7,0	6,0
Verzekering		16.268	96,26	75,31	3,8	3,3
Onderhoud		45.430	268,32	210,32	10,6	9,1
Vistuig		27.897	165,07	129,15	6,5	5,6
IJs, gas, zout		547			0,1	0,1
Brandstofkosten		122.164	722,87	565,58	28,6	24,4
Huur boordtoestellen		57			0,0	0,0
Andere kosten		33.883			7,9	6,8
Totaal Kosten		427.717	2.530,87	1.980,17		85,5
Brutobedrijfsresultaat	72.263		427,59	334,55		14,5
Afschrijvingen		48.339	286,03	223,79		
Nettobedrijfsresultaat	23.924					
Financiële opbrengsten en subsidies	2.985					
Andere inkomsten	12.577					
Financiële kosten		16.557				
Nettowinst/verlies voor belastingen	22.928					

KVS ≤ 221 kW Kustvisserij		Gemiddeld aantal zeedagen: 149 Gemiddelde BT: 58 Gemiddelde kW: 211				
boekjaar 2010	+	-	per zeedag	per kW	% tov totale kosten	% tov besomming
BESOMMING	306.568		2.057,50	1.452,93		
Loonkosten		93.250	625,84	441,94	34,5	30,4
Los- & verkoopkosten		14.890	99,93	70,57	5,5	4,9
Verzekering		10.973	73,64	52,00	4,1	3,6
Onderhoud		43.543	292,23	206,36	16,1	14,2
Vistuig		10.002	67,13	47,40	3,7	3,3
IJs, gas, zout		985			0,4	0,3
Brandstofkosten		72.738	488,18	344,73	26,9	23,7
Huur boordtoestellen		99			0,0	0,0
Andere kosten		23.939			8,9	7,8
Totaal Kosten		270.418	1.814,89	1.281,60		88,2
Brutobedrijfsresultaat	36.150		242,62	171,33		11,8
Afschrijvingen		33.306	223,53	157,85		
Nettobedrijfsresultaat	2.844					
Financiële opbrengsten en subsidies	902					
Andere inkomsten	10.099					
Financiële kosten		5.651				
Nettowinst/verlies voor belastingen	8.194					

KVS ≤ 221 kW Eurokotters		Gemiddeld aantal zeedagen: 192 Gemiddelde BT: 106 Gemiddelde kW: 221				
boekjaar 2010	+	-	per zeedag	per kW	% tov totale kosten	% tov besomming
BESOMMING	717.958		3.739,36	3.248,68		
Loonkosten		220.862	1.150,33	999,38	36,3	30,8
Los- & verkoopkosten		47.285	246,28	213,96	7,8	6,6
Verzekering		21.921	114,17	99,19	3,6	3,1
Onderhoud		51.546	268,47	233,24	8,5	7,2
Vistuig		46.328	241,29	209,63	7,6	6,5
IJs, gas, zout		195			0,0	0,0
Brandstofkosten		176.347	918,47	797,95	29,0	24,6
Huur boordtoestellen		26			0,0	0,0
Andere kosten		44.601			7,3	6,2
Totaal Kosten		609.110	3.172,45	2.756,16		84,8
Brutobedrijfsresultaat	108.847		566,91	492,52		15,2
Afschrijvingen		65.140	339,27	294,75		
Nettobedrijfsresultaat	43.707					
Financiële opbrengsten en subsidies	5.203					
Andere inkomsten	16.544					
Financiële kosten		27.759				
Nettowinst/verlies voor belastingen	37.695					

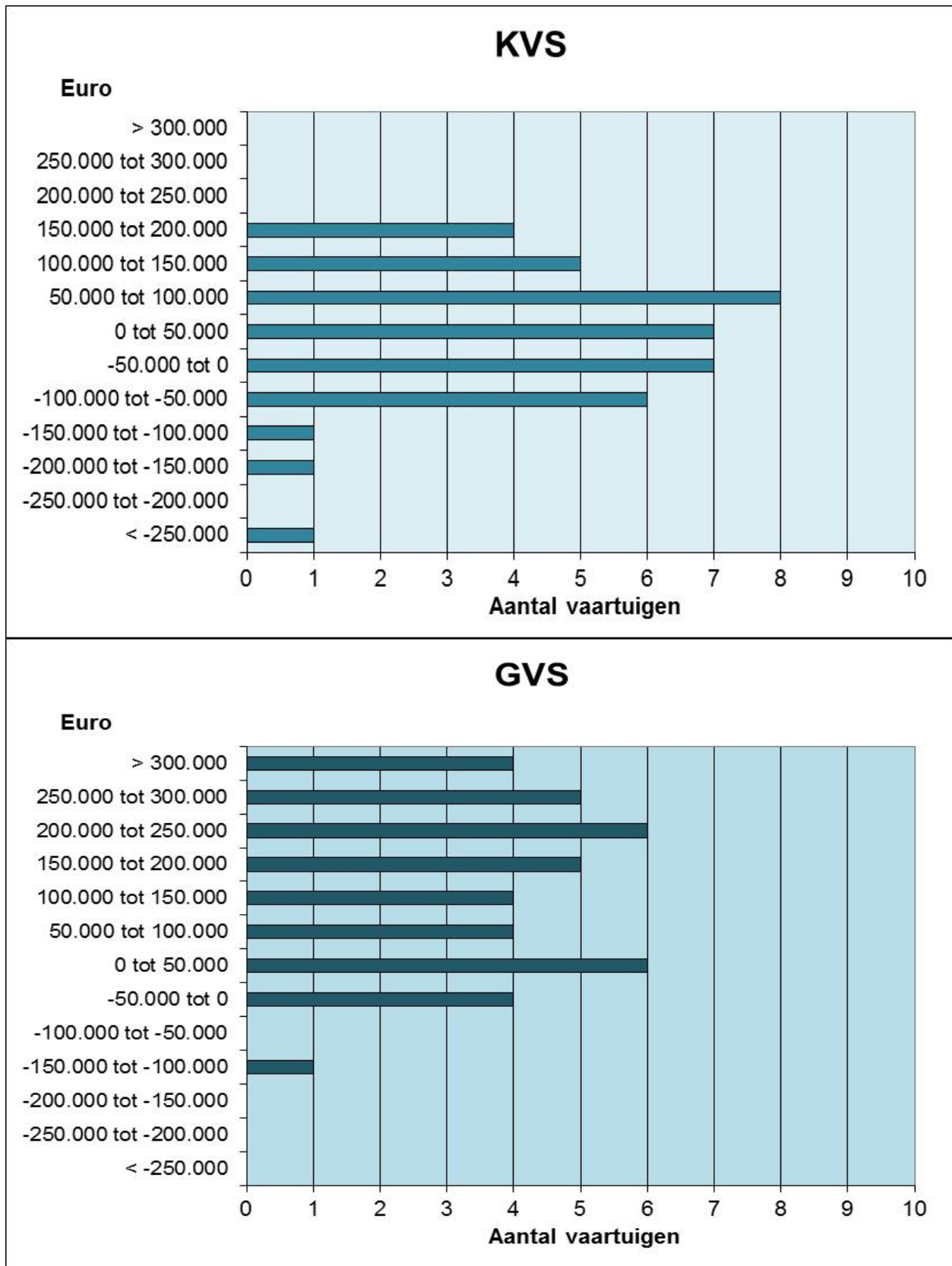
KVS ≤ 221 kW Andere		Gemiddeld aantal zeedagen: 123 Gemiddelde BT: 41 Gemiddelde kW: 214				
boekjaar 2010	+	-	per zeedag	per kW	% tov totale kosten	% tov besomming
BESOMMING	142.792		1.160,91	667,25		
Loonkosten		18.745	152,40	87,59	17,1	13,1
Los- & verkoopkosten		422	3,43	1,97	0,4	0,3
Verzekering		8.586	69,81	40,12	7,8	6,0
Onderhoud		15.353	124,82	71,74	14,0	10,8
Vistuig		6.430	52,28	30,05	5,9	4,5
IJs, gas, zout		408			0,4	0,3
Brandstofkosten		41.030	333,57	191,73	37,4	28,7
Huur boordtoestellen		35			0,0	0,0
Andere kosten		18.773			17,1	13,1
Totaal Kosten		109.783	892,55	513,00		76,9
Brutobedrijfsresultaat	33.009		268,37	154,25		23,1
Afschrijvingen		21.527	175,02	100,59		
Nettobedrijfsresultaat	11.482					
Financiële opbrengsten en subsidies	0					
Andere inkomsten	168					
Financiële kosten		3.671				
Nettowinst/verlies voor belastingen	7.979					

GVS > 221 kW		Gemiddeld aantal zeedagen: 239 Gemiddelde BT: 288 Gemiddelde kW: 802				
boekjaar 2010	+	-	per zeedag	per kW	% tov totale kosten	% tov besomming
BESOMMING	1.428.810		5.978,28	1.781,56		
Loonkosten		412.657	1.726,60	514,53	35,2	28,9
Los- & verkoopkosten		110.398	461,92	137,65	9,4	7,7
Verzekering		44.214	184,99	55,13	3,8	3,1
Onderhoud		70.857	296,47	88,35	6,0	5,0
Vistuig		66.009	276,19	82,31	5,6	4,6
IJs, gas, zout		366			0,0	0,0
Brandstofkosten		391.679	1.638,82	488,38	33,4	27,4
Huur boordtoestellen		305			0,0	0,0
Andere kosten		74.977			6,4	5,2
Totaal Kosten		1.171.462	4.901,51	1.460,68		82,0
Brutobedrijfsresultaat	257.348		1.076,77	320,88		18,0
Afschrijvingen		155.580	650,96	193,99		
Nettobedrijfsresultaat	101.768					
Financiële opbrengsten en subsidies	29.730					
Andere inkomsten	72.125					
Financiële kosten		45.512				
Nettowinst/verlies voor belastingen	161.112					

GVS > 221 kW Bokken > 662 kW		Gemiddeld aantal zeedagen: 255 Gemiddelde BT: 324 Gemiddelde kW: 884				
boekjaar 2010	+	-	per zeedag	per kW	% tov totale kosten	% tov besomming
BESOMMING	1.661.952		6.517,46	1.880,04		
Loonkosten		476.010	1.866,71	538,47	35,0	28,6
Los- & verkoopkosten		129.295	507,04	146,26	9,5	7,8
Verzekering		50.235	197,00	56,83	3,7	3,0
Onderhoud		75.385	295,63	85,28	5,5	4,5
Vistuig		75.825	297,35	85,78	5,6	4,6
IJs, gas, zout		350			0,0	0,0
Brandstofkosten		468.214	1.836,13	529,65	34,5	28,2
Huur boordtoestellen		308			0,0	0,0
Andere kosten		83.141			6,1	5,0
Totaal Kosten		1.358.762	5.328,48	1.537,06		81,8
Brutobedrijfsresultaat	303.190		1.188,98	342,97		18,2
Afschrijvingen		168.045	659,00	190,10		
Nettobedrijfsresultaat	135.145					
Financiële opbrengsten en subsidies	33.716					
Andere inkomsten	73.152					
Financiële kosten		47.520				
Nettowinst/verlies voor belastingen	194.494					

GVS > 221 kW Andere		Gemiddeld aantal zeedagen: 175 Gemiddelde BT: 148 Gemiddelde kW: 484				
boekjaar 2010	+	-	per zeedag	per kW	% tov totale kosten	% tov besomming
BESOMMING	525.384		3.002,19	1.085,50		
Loonkosten		167.164	955,23	345,38	37,5	31,8
Los- & verkoopkosten		37.171	212,41	76,80	8,3	7,1
Verzekering		20.881	119,32	43,14	4,7	4,0
Onderhoud		53.312	304,64	110,15	12,0	10,1
Vistuig		27.971	159,84	57,79	6,3	5,3
IJs, gas, zout		427			0,1	0,1
Brandstofkosten		95.107	543,47	196,50	21,3	18,1
Huur boordtoestellen		292			0,1	0,1
Andere kosten		43.345			9,7	8,3
Totaal Kosten		445.672	2.546,70	920,81		84,8
Brutobedrijfsresultaat	79.712		455,50	164,69		15,2
Afschrijvingen		107.277	613,01	221,65		
Nettobedrijfsresultaat		27.565				
Financiële opbrengsten en subsidies	14.286					
Andere inkomsten	68.146					
Financiële kosten		23.106				
Nettowinst/verlies voor belastingen	31.761					

Figuur 3: Spreiding winst/verlies (vóór belasting) in 2010



6. Brandstofkosten

Als gevolg van de stijging met 28% van de gemiddelde gasolieprijs in 2010 (tabel 7), zijn de brandstofkosten ook gestegen.

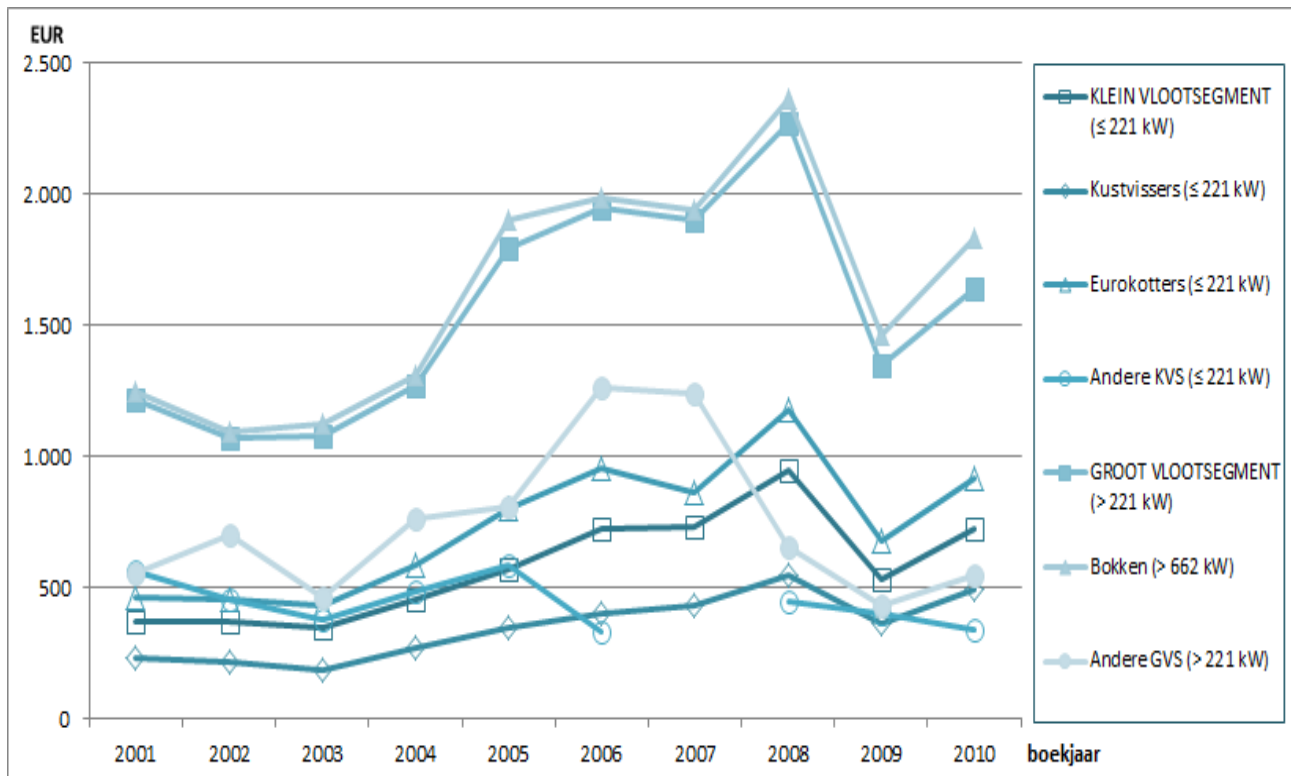
Opvallend is wel dat de toename in de gemiddelde brandstofkosten het meest uitgesproken is binnen het KVS.



Tabel 5: De brandstofkosten; vergelijking 2008-2009-2010

groep	gemiddelde brandstofkosten					gemiddelde brandstofkosten per zeedag				
	2008	2009	2009 t.o.v. 2008	2010	2010 t.o.v. 2009	2008	2009	2009 t.o.v. 2008	2010	2010 t.o.v. 2009
<u>KLEIN VLOOTSEGMENT</u> (≤ 221 kW)	165.155	86.976	-47%	122.164	40%	944	527	-44%	725	37%
KVS - Kustvisser (≤ 221 kW)	87.564	55.844	-36%	72.738	30%	547	360	-34%	489	36%
KVS - Eurokotters (≤ 221 kW)	217.814	124.522	-43%	176.347	42%	1.177	677	-43%	917	36%
KVS - Andere (≤ 221 kW)	137.966	62.062	-55%	95.107	53%	654	431	-34%	543	26%
<u>GROOT VLOOTSEGMENT</u> (> 221 kW)	517.432	301.233	-42%	391.679	30%	2.269	1.345	-41%	1.639	22%
GVS - Bokken (> 662 kW)	541.149	350.474	-35%	468.214	34%	2.363	1.460	-38%	1.833	26%
GVS - Andere (> 221 kW)	137.966	62.062	-55%	95.107	53%	654	431	-34%	543	26%

Figuur 4: Gemiddelde brandstofkosten per zeedag



Het procentuele aandeel van de brandstofkosten t.o.v. de besomming is voor de groepen van het KVS gestegen in 2010 tot 24-25%, terwijl voor het GVS deze parameter stabiel blijft rond 27-28% (tabel 8).

Te noteren dat het aandeel brandstofkosten voor de "andere GVS" (nl. staande netters en bordenvissers) beduidend lager ligt.

De parameter gasolieverbruik (in liter) laat toe om na te gaan welke factoren (zeedagen, kW, BT) het verbruik het meest beïnvloeden (*); kort samengevat geeft dit het volgende resultaat (de determinatiecoëfficiënt vermeld tussen haakjes = hoeveel procent van de variatie van het verbruik wordt verklaard door één of meer van de 3 beschouwde factoren):

- alle vaartuigen: BT, zeedagen (87%)
- KVS: BT, zeedagen (80%)
- GVS: BT, kW (79%)

In alle gevallen is de bruto-tonnenmaat de dominante factor; het aantal gepresteerde zeedagen heeft ook enige invloed, maar de capaciteit in kW van het vaartuig is statistisch alleen significant voor het GVS. Gezien de tonnenmaat een vast gegeven is, betekent dit dat het verbruik moeilijk te beïnvloeden is.

(*) dit verband werd nagegaan aan de hand van een stapsgewijze multiple lineaire regressie met brandstofverbruik als onafhankelijke parameter

Tabel 6: Gemiddeld gasolieverbruik (in liter per zeedag)

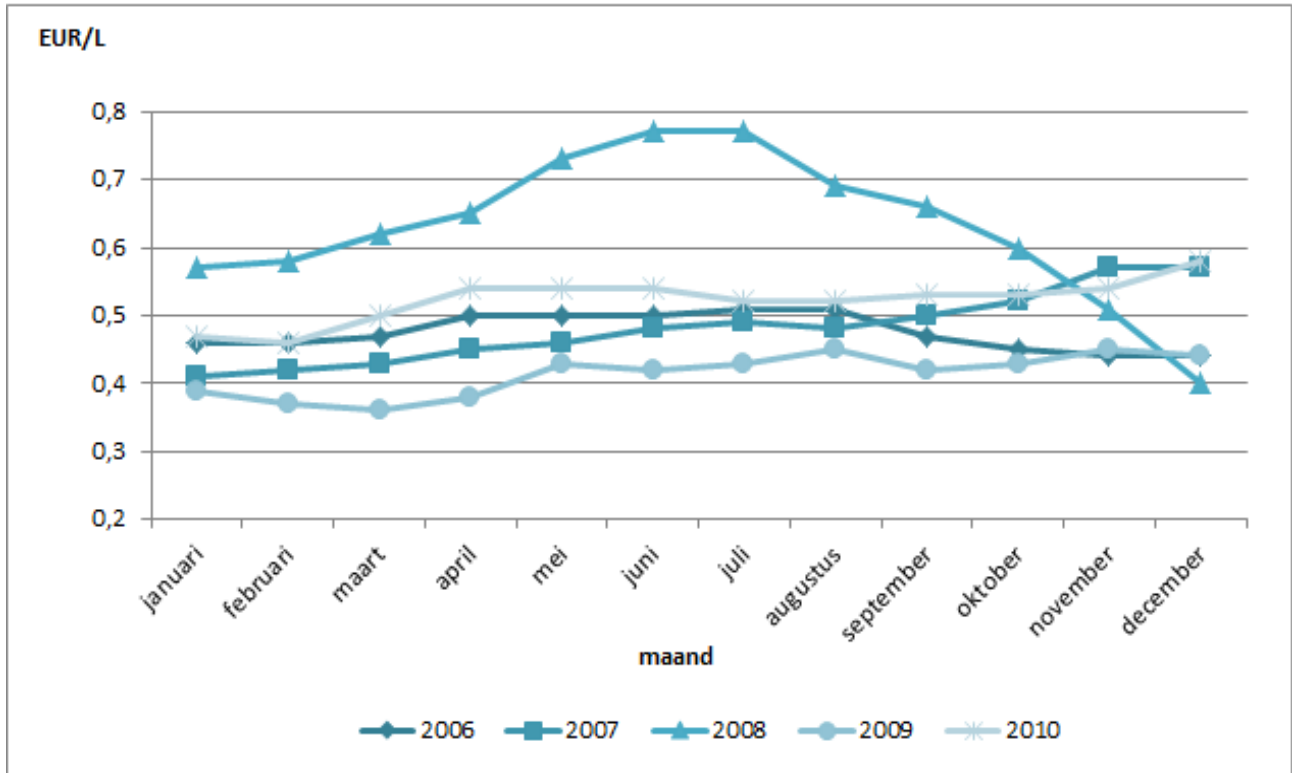
Groep	L/ZD	Gemidd. kW	Gemidd. BT
KVS	1.493	216	81
Kustvissers	970	211	58
Eurokotters	1.917	221	106
Andere	658	214	41
GVS	3.506	802	288
Bokken	3.939	884	324
Andere	1.057	484	148

Tabel 6 illustreert het gasolieverbruik per zeedag voor de verschillende groepen. In vergelijking met 2009 stijgt het verbruik bij het KVS, en daalt bij het GVS.

Tabel 7: De officiële gewogen gemiddelde gasolieprijzen voor de zeevisserij (in EUR/liter)

maand	2006		2007		2008		2009		2010	
	EUR/L	evolutie	EUR/L	evolutie	EUR/L	evolutie	EUR/L	evolutie	EUR/L	evolutie
januari	0,46	42,5%	0,41	-10,7%	0,57	40,4%	0,39	-31,5%	0,47	21,7%
februari	0,46	34,6%	0,42	-9,2%	0,58	38,3%	0,37	-36,5%	0,46	23,4%
maart	0,47	20,8%	0,43	-8,6%	0,62	43,5%	0,36	-41,7%	0,50	41,0%
april	0,50	23,5%	0,45	-10,4%	0,65	43,6%	0,38	-41,2%	0,54	41,4%
mei	0,50	30,5%	0,46	-8,4%	0,73	59,5%	0,43	-46,6%	0,54	40,2%
juni	0,50	16,4%	0,48	-4,4%	0,77	61,2%	0,42	-44,0%	0,54	26,4%
juli	0,51	12,4%	0,49	-3,9%	0,77	57,7%	0,43	-45,3%	0,52	25,3%
augustus	0,51	7,9%	0,48	-6,1%	0,69	43,5%	0,45	-34,6%	0,52	16,8%
september	0,47	-7,0%	0,50	5,7%	0,66	31,2%	0,42	-36,8%	0,53	24,9%
oktober	0,45	-10,9%	0,52	15,9%	0,60	16,2%	0,43	-27,8%	0,53	23,3%
november	0,44	-3,4%	0,57	29,0%	0,51	-10,6%	0,45	-11,7%	0,54	20,7%
december	0,44	-0,7%	0,57	30,6%	0,40	-30,0%	0,44	10,5%	0,58	33,1%
JAAR	0,48	11,9%	0,48	1,0%	0,63	30,4%	0,41	-34,7%	0,52	27,8%

Figuur 5: De officiële gewogen gemiddelde gasolieprijzen voor de zeevisserij (in EUR/liter)



Figuur 6: Evolutie van de dagprijzen voor gasolie voor de zeevisserij (01-01-2002 tot 31-12-2010)



Tabel 8: Aandeel van de brandstofkosten binnen de besomming

groep	gemiddelde kW			brandstofkosten t.o.v. de besomming		
	2008	2009	2010	2008	2009	2010
<u>KLEIN VLOOTSEGMENT</u> (≤ 221 kW)	219	215	216	29,5%	20,1%	24,4%
KVS - Kustvissers (≤ 221 kW)	216	209	211	27,3%	19,8%	23,7%
KVS - Eurokotters (≤ 221 kW)	221	220	221	29,9%	19,9%	24,6%
KVS - Andere (≤ 221 kW)	-	216	214	41,8%	26,2%	28,7%
<u>GROOT VLOOTSEGMENT</u> (> 221 kW)	873	819	802	41,8%	27,1%	27,4%
GVS - Bokken (> 662 kW)	898	896	884	42,4%	27,9%	28,2%
GVS - Andere (> 221 kW)	467	448	484	23,9%	15,4%	18,1%

7. Gegevens volgens de ouderdom van de vaartuigen



Tabel 9 geeft een overzicht van enkele parameters in functie van de ouderdom van de vaartuigen.

Tabel 9: Opdeling statistische gegevens volgens de ouderdom van de vaartuigen in 2010

KLEIN VLOOTSEGMENT (≤ 221 kW)						
ouderdom vaartuigen	gemiddelde zeedagen	onderhoud & herstellingen	verzekering	afschrijving	besomming	bruto-bedrijfsresultaat
≤ 10 jaar	182	33.131	16.778	89.375	567.251	78.295
11-20 jaar	194	50.797	22.815	61.393	752.752	106.525
21-30 jaar	169	61.041	16.684	44.186	497.196	72.089
≥ 31 jaar	132	18.547	7.969	18.421	186.698	31.153

KVS - Kustvissers (≤ 221 kW)						
ouderdom vaartuigen	gemiddelde zeedagen	onderhoud & herstellingen	verzekering	afschrijving	besomming	bruto-bedrijfsresultaat
≤ 10 jaar	188	50.769	9.600	83.781	473.311	141.574
11-20 jaar	184	19.241	12.000	10.477	453.067	71.104
21-30 jaar	154	72.734	14.211	44.865	392.079	26.658
≥ 31 jaar	135	20.135	8.183	19.735	192.591	26.908

KVS - Eurokotters (≤ 221 kW)						
ouderdom vaartuigen	gemiddelde zeedagen	onderhoud & herstellingen	verzekering	afschrijving	besomming	bruto-Bedrijfsresultaat
≤ 10 jaar	207	32.906	21.839	105.031	746.608	85.637
11-20 jaar	195	54.303	24.017	67.051	786.050	110.461
21-30 jaar	184	55.435	19.593	48.031	630.610	115.736

GROOT VLOOTSEGMENT (> 221 kW)						
ouderdom vaartuigen	gemiddelde zeedagen	onderhoud & herstellingen	verzekering	afschrijving	besomming	bruto-bedrijfsresultaat
≤ 10 jaar	221	55.803	56.914	215.986	1.593.870	329.161
11-20 jaar	253	81.132	43.825	171.601	1.646.403	282.115
21-30 jaar	236	71.675	37.029	120.721	1.204.160	186.219
≥ 31 jaar	260	79.739	40.376	95.230	1.314.614	252.631

GVS – Bokken (> 662 kW)						
ouderdom vaartuigen	gemiddelde zeedagen	onderhoud & herstellingen	verzekering	afschrijving	besomming	bruto-bedrijfsresultaat
≤ 10 jaar	253	63.757	76.515	275.298	2.107.577	438.625
11-20 jaar	260	88.802	48.098	186.647	1.813.954	311.318
21-30 jaar	252	70.224	38.844	111.050	1.380.312	217.829
≥ 31 jaar	260	79.739	40.376	95.230	1.314.614	282.631

8. Financiële parameters

8.1. Financiële gezondheid

De nieuwe Europese regelgeving heeft een aangepaste parameter geïntroduceerd om de financiële "gezondheid" van de rederijen te evalueren. Deze indicator betreft de verhouding tussen de schulden en de kapitaalwaarde van het vaartuig.

Voor de 3 hoofdgroepen in de Belgische vloot geeft dit volgend beeld (gemiddelde + extremen):

- kustvissers: 77% (17-147%)
- eurokotters: 86% (0-182%)
- grote boomkorren: 99% (0-193%)



8.2. Boekwaarde

De gemiddelde boekwaarde van de vaartuigen in de 3 hoofdgroepen was in 2010:

- kustvissers: 309.598 €
- eurokotters: 642.478 €
- grote boomkorren: 1.138.111 €

8.3. Investeringen

De gemiddelde waarde van de investeringen in de vaartuigen in 2010:

- kustvissers : 43.009 €
- eurokotters: 86.075 €
- grote boomkorren: 224.796 €

Voor alle groepen liggen de investeringen minimaal 3x hoger dan in 2009.

Wellicht kan dit in verband gebracht worden met de geboden opportuniteiten in de crisisverordening 744/2008, waarin substantiële steun wordt voorzien voor duurzame en energie-efficiënte investeringen.

Colofon

Samenstelling

VLAAMSE OVERHEID

Departement Landbouw en Visserij

Afdeling Landbouw- en Visserijbeleid

Zeevisserij



Eindredactie

Ir. Eddy Tessens en Martine Velghe

Verantwoordelijke uitgever

Ir. Johan Heyman, Afdelingshoofd

Deze publicatie is op aanvraag te verkrijgen bij :

VLAAMSE OVERHEID

Departement Landbouw en Visserij

Afdeling Landbouw- en Visserijbeleid

Zeevisserij

Vrijhavenstraat 5 - 8400 Oostende

Tel: +32(0)59 43 19 20

Fax: +32(0)59 43 19 22

E-mail: zeevisserij@vlaanderen.be

of te downloaden van de website : <http://www.vlaanderen.be/zeevisserij>

Wij doen ons best om alle informatie, webpagina's en downloadbare documenten voor iedereen maximaal toegankelijk te maken. Indien u echter toch problemen ondervindt om bepaalde gegevens te raadplegen, willen wij u graag hierbij helpen.

U kan tijdens de kantooruren steeds contact opnemen met :

Eddy Tessens

Tel: +32(0)59 43 19 30

E-mail: eddy.tessens@lv.vlaanderen.be

of Martine Velghe

Tel: +32(0)59 43 19 21

E-mail: martine.velghe@lv.vlaanderen.be