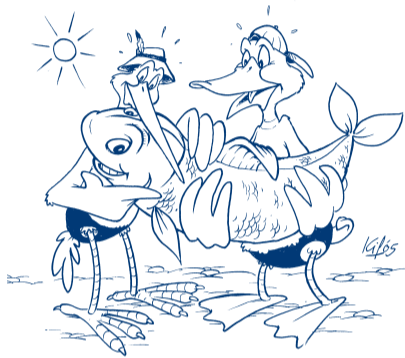




# ScheldeKrant

nummer 3 2005 / gratis

## Voor iedereen met een hart voor de Schelde



De Scheldekrant is een gratis Nederlands-Vlaamse uitgave voor iedereen die zich betrokken voelt bij de Schelde. Met deze krant willen we iedereen warm maken voor deze indrukwekkende rivier, waar natuur en economie, veiligheid en recreatie naast elkaar bestaan! De Scheldekrant is een gezamenlijk initiatief van het Schelde InformatieCentrum en het Scheldefonds, twee organisaties die zich bekommeren om het wel en wee van de Schelde, een rivier om U tegen te zeggen...

## Inhoud

### Thema's:

Natuur	1&4
Veiligheid	3
Recreatie & Toerisme	5
Visserij	6
Economie	7

### Korte rubrieken:

Schelde Literatuur	4
Schelde Cultuur	4
Schelde Trips	6
Puzzelhoek	8
Colofon	8

### Overige:

ProSes (2010)	2
Scheldefonds/Schelde InformatieCentrum	8

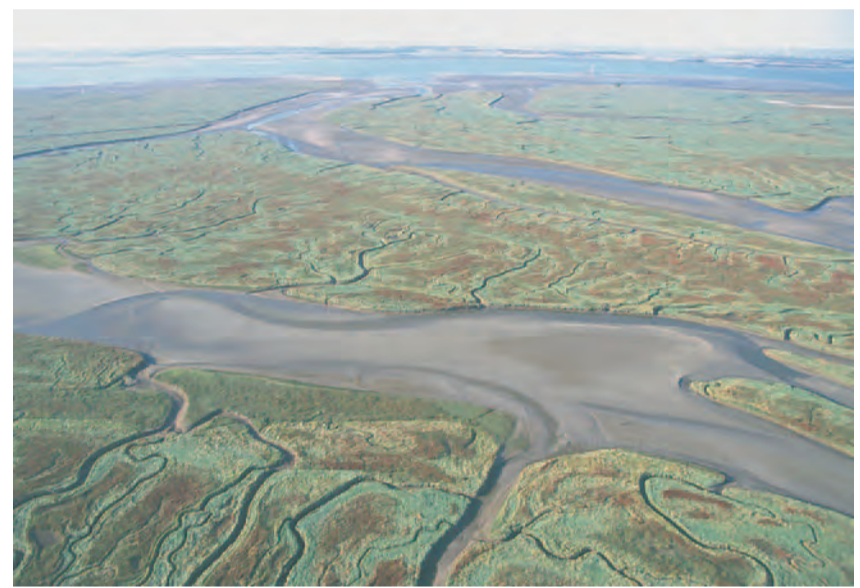
## 50 jaar in de ban van het Verdronken Land van Saeftinghe

Het is een koude lentedag als we Jean Maebe opzoeken. Jean is een unieke Vlaamse getuige die het Verdronken Land van Saeftinghe 50 jaar geleden leerde kennen en er sindsdien zijn hart aan verloor. Jarenlang hield hij zich bezig met het tellen van vogels, het begeleiden van wandelaars en het besturen van verschillende natuurverenigingen. Tot vandaag blijft hij genieten van dit waardevolle schorrengebied ter hoogte van de Vlaams-Nederlandse grens.

Jean zag het levenslicht op 17 juli 1928 in Antwerpen. Het was Jeans broer die als eerste interesse kreeg in de "vogelkunde" en zich de allereerste vogelgids die in Vlaanderen te verkrijgen was aanschafte. De interesse sloeg al gauw over ...

### De oorlogsjaren

Tijdens de oorlogsjaren was het Verdronken Land onbereikbaar gebied. Daarom trok Jean kort na de bevrijding met zijn vriend Rik Van der Vloet naar de andere zijde van de Schelde om het grote schor van op de dijk te bewonderen. In 1946 ging er letterlijk en figuurlijk een nieuwe wereld voor hem open! Toen organiseerde de natuurvereniging de Wielewaal een allereerste wandeltocht in het gebied. Deze tocht langs glibberige schorren en talrijke geulen liet een diepe indruk na. Om ter plekke te komen, moest hij telkens een hele expeditie ondernemen: met de buurtspoorweg van Antwerpen tot Lillo, daarna de overzet naar Doel en vervolgens verder te voet over de Scheldedijken. Een bezoek aan Saeftinghe kostte je toen een hele



• Het Verdronken Land van Saeftinghe is met 3500 ha het grootste brakwaterschor van Europa.

dag. Bovendien had je een vergunning nodig om het toenmalige jachtgebied te betreden.

### Opgroeien in Saeftinghe, een avontuur

Samen met vrienden beleefde Jean Maebe er tal van avonturen. 's Zomers gebeurde het dat het tij hen verraste en ze terug moesten keren door de geulen, wadend door water en slijk, met hun kleren in de hand boven het hoofd. 's Winters zochten ze een veilige plek - een schaapskooi op een heuvel - om vogels te kunnen waarnemen en te genieten van het spectaculaire zicht van het blankstaande schorrengebied.

Lees verder op blz. 4.



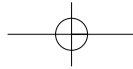
• In '48 vond Jean het allereerste zilvermeeuwjong in het Verdronken Land. Eén jaar nadien telde hij drie koppels en vele jaren later liepen de aantallen op tot 13.000 paren. Nu komen zo'n 8.500 broedparen zilvermeeuwen voor in het schorrengebied.

ScheldeFonds



Ed en Fred stellen voor:  
Het Scheldefonds en het Schelde InformatieCentrum  
Lees hierover meer op blz. 8.

Schelde  
InformatieCentrum



## Beter beveiligd, meer natuur en ruimere vaarweg: Nederland en Vlaanderen kiezen voor kwaliteitsprojecten Schelde-estuarium

De omgeving van de rivier de Schelde krijgt een betere beveiliging tegen overstromingen. Rond de rivier komt meer ruimte voor de typerende en zeldzame natuur van het estuarium. En de haven van Antwerpen krijgt een ruimere toegang zodat ook grotere containerschepen makkelijk kunnen in- en uitvaren. Dit zijn de Vlaamse en Nederlandse regering begin 2005 met elkaar overeengekomen. Beide landen besteden samen ruim vijfhonderd miljoen euro aan een serie projecten om de Schelde 'veiliger, natuurlijker en toegankelijker' te maken. Een nieuw opgerichte Vlaams-Nederlandse projectorganisatie, ProSes2010, overlegt met overheden, omwonenden, bedrijfsleven, havenbeheerders en natuurbeschermers over de precieze invulling van de projecten. In 2007 gaat de schop de grond in. Bedoeling is dat de projecten vóór 2010 zijn afgerond, of in elk geval in uitvoering zijn. Het volledige programma om de omgeving beter te beveiligen tegen overstromingen zal in totaal zo'n vijftien jaar in beslag nemen.

### Hogere dijken en ruimte voor de rivier

Ondanks eerdere verbeteringen, is de beveiliging tegen overstromingen langs de Zeeschelde in Vlaanderen nog niet voldoende. Verhoging van enkele dijken en meer ruimte voor de rivier moeten, als onderdeel van de kwaliteitsverbeteringen voor het estuarium, zorgen voor meer veiligheid. De dijkverhogingen komen bij de steden en dorpen. In het landelijk gebied, tussen de zijrivier de Rupel en Gent, krijgt de rivier op diverse plaatsen de ruimte om bij hoge waterstanden het land op te stromen. Waar mogelijk komt op die plaatsen ook meer waterrijke natuur. In 2010 zijn 280 hectare land klaar om, als dat nodig is, rivierwater te bergen.

### Unieke natuur en meer veiligheid

De Schelde is een echt estuarium. Zoet en zout, eb en vloed, diep en ondiep, bewegen er in wisselende patronen van Gent tot de Noordzee. Inpolderingen, dijken en baggerwerken hebben dit natuurlijke systeem verstoord, soms zodanig dat niet alleen de bijzondere natuur van het estuarium in het gedrang komt, maar ook de veiligheid voor omwonenden en schepen. Vlaanderen en Nederland maken daarom, als onderdeel van de kwaliteitsverbeteringen, meer ruimte voor natuur in en rond de rivier. Ongeveer 1000 hectare voornamelijk agrarisch gebied wordt nieuwe natuur, waar het water de sfeer bepaalt.

Dat betekent meer gelegenheid om van de Schelde te genieten, nieuwe kansen voor planten en dieren en meer veiligheid.

### Vlotte en veilige scheepvaart

De Schelde is een uniek natuurgebied, maar ook een vaarroute voor vrachtschepen van en naar de havens van Antwerpen, Gent, Terneuzen en Vlissingen. Vooral containervervoerders bezoeken de haven van Antwerpen met steeds grotere schepen. Wil die haven blijven floreren, dan moeten deze grote schepen vlot en veilig de Schelde kunnen bevaren. Om die reden wordt de vaarweg ruimer gemaakt. Enkele ondiepten worden opgeruimd en in Vlaanderen wordt de route plaatselijk breder, zodat ook schepen die ruim dertien meter diep in het water liggen, de haven ongehinderd kunnen bereiken. Om de riviernatuur bij die verruiming te ontzien, worden

baggermethoden ontwikkeld waarbij het patroon van geulen, slikken en schorren zoveel mogelijk in stand blijft.

### Overleg en studie

Het plan voor de kwaliteitsverbeteringen van het Schelde-estuarium is in opdracht van de Vlaamse en Nederlandse regering opgesteld. Uitgangspunt voor het plan zijn afspraken die beide landen in 2001 over de toekomst van het Schelde-estuarium hebben gemaakt. In de 'Langetermijnvisie Schelde-estuarium' kozen Vlaanderen en Nederland voor het behouden van de Schelde als echte rivier met een unieke natuur van stromingen en getijden, in combinatie met een goede bescherming tegen overstromingen en een goede bereikbaarheid van de havens. Voor het uitwerken van deze keuze tot concrete projecten, zijn studies verricht naar de kosten en resultaten van verschillen-

heden voor inspraak en beroep en een nieuwe ronde van overleg en informatie. De coördinatie daarvan is in handen van de Vlaams-Nederlandse organisatie ProSes2010 (Projectdirectie uitvoering ontwikkelingschets Schelde-estuarium). Deze organisatie zal in de lokale en regionale pers de mogelijkheden voor inspraak en overleg aankondigen en geïnteresseerden op de hoogte houden van de vorderingen.

P

*Wilt u meer weten over de projecten om de Schelde veiliger, natuurlijker en toegankelijker te maken:*

[www.proses2010.be](http://www.proses2010.be)  
of [www.proses2010.nl](http://www.proses2010.nl)



de manieren om de Schelde veiliger, natuurlijker en toegankelijker te maken. Over de uitkomsten van die studies en de voorstellen die daarop zijn gebaseerd, is overleg gevoerd met organisaties van havenondernemers, natuurbeschermers en boeren, met havenbeheerders en met Vlaamse en Nederlandse overheden. Bovendien kon iedereen die dat wilde met een inspraakreactie zijn mening geven. Het resultaat is de 'Ontwikkelingschets 2010 Schelde-estuarium', waarin Vlaanderen en Nederland hun plannen bekendmaken.

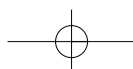
### Informatie, inspraak en beroep

De plannen van de Vlaamse en Nederlandse regering om het Schelde-estuarium veiliger, natuurlijker en toegankelijker te maken, worden in de komende maanden verder uitgewerkt. Waar komt de nieuwe natuur precies, welke dijken moeten hoger, waar krijgt de rivier meer ruimte. Bij die uitwerking horen procedures, zoals het aanpassen van ruimtelijke-ordeningsplannen en het regelen van vergunningen. Onderdeel van die procedures zijn nieuwe mogelijk-

### Projecten op de kaart

-  Verruiming vaarweg
-  Aangewezen natuurgebieden
-  Zoekgebied veiligheid tegen overstromingen
-  Zoekgebieden estuariene natuur

- "Individuele boeren én de agrarische sector in het gebied rond de Schelde mogen er niet slechter op worden. Daar zullen wij ook op toezien." *Peter de Koeijer, voorzitter Zuidelijke Land- en Tuinbouworganisatie, Zeeland*
- "Er is nog veel onzekerheid, zowel over de omvang als over de invulling van nieuwe natuur rond de Schelde. Maar we zijn op de goede weg." *Wim van Gils, beleidsmedewerker Bond Beter Leefmilieu Vlaanderen*
- "Verruiming van de vaarweg is geen luxeproject, maar broodnodig voor de haven van Antwerpen om te kunnen blijven functioneren. Er is een goede afstemming met projecten voor natuur en veiligheid. Geen aarzelingen dus: doen." *Eddy Bruyninckx, afgevaardigd bestuurder Gemeentelijk Havenbedrijf Antwerpen*



## Gluren bij de burens: HET HUMBER-ESTUARIUM IN ENGELAND

De Nederlandse en Vlaamse regering hebben op 11 maart een Memorandum van Overeenstemming ondertekend, waarin zij de besluiten van de ontwikkelingsschets 2010 bekrachtigen. Hiermee werd ook de verdere aanpak voor het geactualiseerde Sigmaplans, ter bescherming tegen stormvloed in het Zeescheldebekken, goedgekeurd.

Dit plan stelt dat beveiliging tegen overstromingen gerealiseerd kan worden door lokale dijkverhogingen en de aanleg van gecontroleerde overstromingsgebieden. Er wordt ook aandacht besteed aan de uitwerking van bijkomende maatregelen voor landbouw en recreatie.

In Groot-Brittannië kent men een vergelijkbare situatie in het Humber-estuarium ...

Voorspellingen tonen aan dat de zeespiegel de volgende 50 jaar zo'n 6 mm per jaar zal stijgen. Deze snelheid ligt ongeveer drie maal hoger dan de snelheid van de stijging zoals vastgesteld de voorbije 100 jaar. Dit gaat gepaard met een hoger risico op overstromingen. Bovendien zal de stijging van de zeespiegel ook de stabiliteit van dijken in het gedrang brengen. Studies voorspellen gemiddeld dat zo'n 450 ha getijdengebied van de Humber met een bijzonder hoge natuurwaarde verloren zal gaan.

Langs de Humber ligt Hull, één van de grootste havens van het land. Toch beslaat de industrie slechts 3% van het oppervlak van het stroomgebied. 85 % van de oppervlakte bestaat uit landbouwgrond en 8 % van het gebied wordt bewoond. De rest wordt gebruikt voor recreatie en natuurbehoud. Het estuarium is internationaal bekend om zijn belangrijke leefgebieden, vogelpopulaties en kolonies grijze zeehonden.

Om de veiligheid van de bewoners en hun activiteiten te garanderen ontwikkelde men een duurzaam plan dat rekening houdt met de verschillende functies van het gebied, net als de Ontwikkelingsschets voor het Schelde-estuarium. Maatregelen zoals het aanleggen van overstromingsgebieden en het versterken of verplaatsen van dijken, dienen de bedreiging voor overstroming en het verlies aan waardevol leefgebied te verminderen.

### Opgepast: werken!

In twee gebieden langs de Humber konden al werken worden uitgevoerd. In Paul Holme Strays, ten oosten van Hull, bouwde men nieuwe dijken landinwaarts. De oude dijken werden afgebroken. In het zuidelijker gelegen Alkborough Flats helpt de topografie een handje en moeten slechts lokaal een aantal nieuwe stukken dijk worden bijgelegd.

De extra ruimte die binnen de gebieden ontstaat kan gebruikt worden als tijdelijke opvang voor overtollig water. Ter hoogte van Paul Holme Strays werden de werken beëindigd en volgen wetenschappers de evolutie van het nieuwe getijdengebied op. De resultaten blijken beter dan verwacht. De aanslibbing gebeurt met een hoger tempo dan voorzien, waardoor zich al snel een goed functionerend slik ontwikkelt, waarin verschillende soorten vogels zoals goudplevieren, kievieten en tureluurs voedsel komen zoeken. Het succes van dit eerste deel van het project, stemt iedereen tevreden! In Alkborough Flats voorziet men de afronding van de werken tegen het einde van 2005.

### Andere locaties volgen ...

Om de bewoners te beschermen tegen overstromingen zullen ook in andere gebieden langs de Humber de bestaande dijken hersteld of verbeterd worden.

Natuurlijke getijdengebieden die internationale bescherming genieten, zullen voortaan ook gecompenseerd worden. Concreet betekent dit dat, indien deze gebieden verdwijnen door uitbreiding van industrie, woongebied of aanleg van dijken, op een andere plek een nieuw stuk getijdengebied wordt aangelegd ter vervanging van het eerste.

Wil je hier graag meer over weten?  
Neem dan eens een kijkje op de volgende websites:

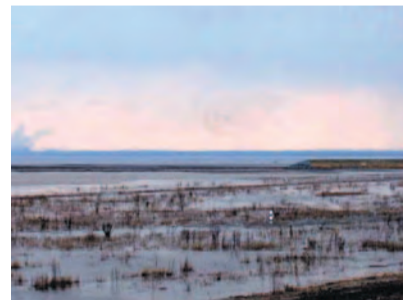
[www.environment-agency.gov.uk](http://www.environment-agency.gov.uk)  
[www.awz.be](http://www.awz.be)



● De Humber is een getijdenrivier in het oosten van Engeland die uitmondt in de Noordzee. De rivier is zo'n 64 km lang en 1,6 tot 11 km breed. Langs de Humber wonen en werken zo'n 300.000 mensen.



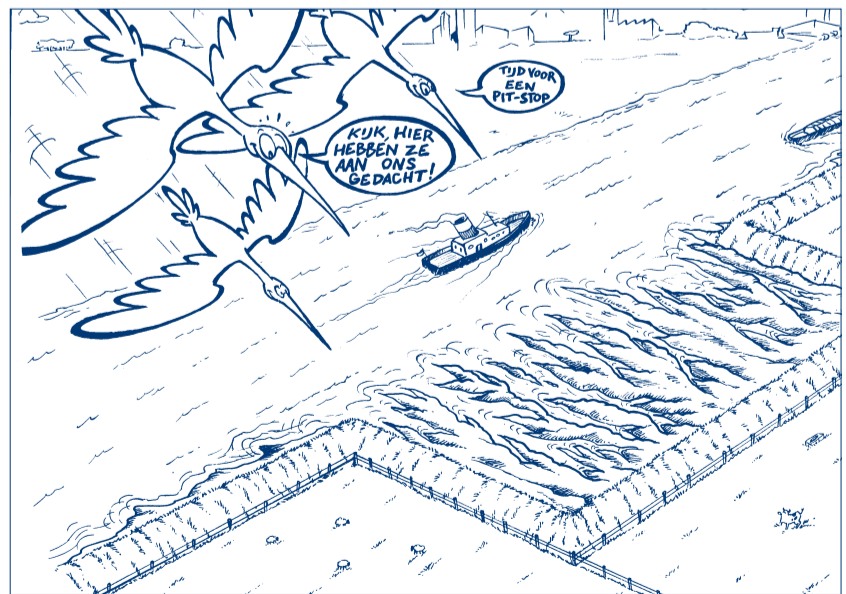
● In Alkborough Flats - het centraal gelegen driehoekige gebied - worden nieuwe dijken aangelegd die meer landinwaarts gelegen zijn. Zo ontstaat een nieuw overstromingsgebied dat de bewoners kan beschermen tegen overstromingen.



● Het nieuwe overstromingsgebied in Paul Holme Strays ontwikkelde zich tot een goed functionerend slik dat ondertussen reeds druk bezocht wordt door grote aantallen goudplevieren en kievieten.



● In oktober 2003 stroomde voor het eerst water in het nieuwe getijdengebied ter hoogte van Paul Holme Strays.



# Natuur

## 50 jaar in de ban van het Verdrunken Land van Saeftinghe vervolg van blz. 1

Sinds 1946 noteert Jean al zijn waarnemingen van vogels. In 50 jaar zag hij de begroeiing en de voorkomende vogels veranderen. Vroeger zag je in Saeftinghe vooral kokmeeuwen, deze kwamen met 20.000 broedparen voor in het schor. Inmiddels is hun aantal drastisch gedaald. Opmerkelijk is ook de toename van het aantal ganzen. Vroeger zochten de ganzen hun voedsel voornamelijk in de polders en keerden dan terug naar het Verdrunken Land om te overnachten. De begroeiing in het schor maakte het zoeken naar voedsel moeilijk. Sinds de jaren '80 wordt het schor meer begraasd. Hierdoor werd voedsel - zoals de knollen van de zeebies - makkelijker toegankelijk en steeg het aantal ganzen spectaculair. Bovendien werd de jacht afgeschaft. In de winter zijn er nu soms wel 60.000 grauwe ganzen!

Daar waar vroeger slechts enkelingen zich in het schor begaven, brengen nu jaarlijks zo'n 10.000 mensen een bezoek aan Saeftinghe. De weidsheid van dit unieke gebied brengt nog steeds iedere natuurliefhebber in vervoering.



● Begin jaren '50 werd een brug gebouwd om schapen door het Verdrunken Land te brengen. Deze brug werd gemaakt van aangespoeld hout van schepen en bestaat inmiddels niet meer. Op de achtergrond zie je de noordelijk gelegen schapenstal.

### De toekomst: muziek of gedonder?

De opmars van de industrie en de haven van Antwerpen veroorzaakte het verdwijnen van alle schorren-gebieden op de rechteroever van de Schelde, wat voor Jean Maebe

het verdwijnen van een tijdperk betekende.

Rond de jaren '50 bedreigde inpoldering Saeftinghe en ook twintig jaar later zag het er slecht uit met de steeds verder uitbreidende havenvoorzieningen. Gelukkig protesteerden voldoende mensen, met als resultaat dat het Verdrunken Land vandaag nog bestaat.

Ter hoogte van het Verdrunken Land worden economie en ecologie voorlopig grotendeels van elkaar gescheiden door de rivier. Het is Jeans vurigste wens dat deze situatie voor altijd behouden mag blijven.

① Stichting het Zeeuwse landschap - Bezoekerscentrum Saeftinghe  
+31-(0)114- 63 31 10  
j.neve@hetzeeuwse-landschap.nl  
www.hetzeeuwse-landschap.nl/saeftinghe/bezoekerscentrum/



● Jean in de jaren '50 met op de achtergrond één van de vijf kuddes schapen die toen op het Verdrunken Land graasden.

advertentie

DE SCHELDE NATUURLIJK!

www.descheldenatuurlijk.be of .nl

LAAT JE VERRASSEN DOOR DE SCHATTEN VAN DE SCHELDE  
- SCHELDE ONTDEKKINGSWEEKEND 11 EN 12 JUNI 2005 -

## SCHELDE LITERATUUR

### Aan de monding van Maas en Schelde

Uitgever: Staatsbosbeheer  
www.staatsbosbeheer.nl/service/winkel

In dit fraai geïllustreerde boek met ruim 430 kleurenfoto's en kaarten, beschrijven deskundigen een aantal prachtige natuurgebieden in Zuidwest-Nederland, die worden beheerd door Staatsbosbeheer.

Zowel de natuurliefhebber als degene die geïnteresseerd is in de geschiedenis van de streek vindt er zijn gading.



### Kunst tussen Schelde en Dender

Uitgevers:  
J.P. van der Poorten & Vandevelde,  
DI2004IJ.

Schelde en Dender zijn van oudsher een bron van inspiratie geweest voor talrijke kunstenaars.

Deze publicatie werpt niet alleen een licht op de traditionele artistieke uitingen, maar besteedt ook aandacht aan monumenten en landschappen, bruggen en sluizen.



## SCHELDE CULTUUR

### Een baken in de duisternis

Van 4 juni tot 30 oktober 2005 is in het Scheepvaartmuseum in Antwerpen een tentoonstelling over de geschiedenis van vuurtorens en lichtscheperen in Noordwest-Europa te zien. Op een computer kunnen de bezoekers zelf informatie opzoeken over lichtscheperen en vuurtorens in België en Nederland. Een nog nooit eerder getoonde video-compilatie over het leven aan boord van de "West-Hinder" III behoort ook tot de tentoonstelling.

① <http://museum.antwerpen.be>

### Film by the sea 2005

Van 9 tot en met 18 september staat Vlissingen voor de zevende keer in het teken van het filmfestival 'Film by the sea'. De nieuwste films, vaak genomineerd of bekroond, worden vertoond.

① [www.filmbythesea.nl](http://www.filmbythesea.nl)

## Met een korreltje zout

Het kleine gebouwtje op de dijk heeft beslagen ramen. Een gezelschap van oudere heren voert binnen een schimmenspel op. Zacht geroezemoes is alles wat je buiten hoort. Eén stem komt boven het gemurmel uit. Ook zijn heftige gebaren maken duidelijk dat hij het hoogste woord voert. Onder aan de dijk doet de Schelde een poging om steeds een stukje dichterbij te komen. Ze wil wel eens horen wat er over haar gezegd wordt...

Het gebouwtje, hooguit 2 bij 4 meter, is het Praathuis Zeewind op de dijk bij Bath. De senioren van het dorp komen er bijna iedere dag om even bij te praten. Soms een verhitte politieke discussie, maar vaker een analyse van het weer of de ziekte van 'de vrouwe van Arjaan'. Praathuisje is de officiële naam, andere benamingen als 'leugenkot' en de 'leugenaar' maken duidelijk dat het waarheidsgehalte van de verhalen vaak niet erg hoog ligt. De mannen maken zich er niet druk om, ze kennen elkaar al jaren en weten wat ze aan elkaar hebben. Ze nemen de praatjes met een korreltje zout. Als ze even later weer naar het dorp terugkeren, is het hoogwater. De Schelde heeft tevreden meegeleuisterd: er is dit keer niet over haar geroddeld. Ze kabbelt nog wat tegen de basaltblokken en krabbelt dan weer langzaam terug, een spoor van korreltjes zout achterlatend.

In Vlaanderen vind je ze niet of nauwelijks, maar langs de Nederlandse Westerschelde staan verschillende praat-huisjes. Ze staan er om wat comfort te bieden aan de bewoners van de Schelddorpen, die hun dagelijkse babbeltje houden. Behalve in Bath vind je ook praat-huisjes in Waarde, Hansweert, Westkapelle en Paal.

De gebouwen hebben allemaal uitzicht op de Schelde. De huisjes van Bath en Waarde zijn nagenoeg identiek, grijze bushokjes die boven op de dijk storm en regen trotseren.

'De nieuwe wacht' in Hansweert ziet er dan weer haast frivol uit. Het serreachtige gebouw doet nostalgisch aan, de enorme hoeveelheid stoelen binnen doet vermoeden dat dit een zeer populaire ontmoetingsstek is.

In Paal staat het aan het mooie getijdenhaventje en kijkt het uit over oude scheepjes en het aangrenzende Land van Saeftinghe. In de verte zie je ook de schijnbaar onveranderlijk witte wolken van de koeltorens van Doel en schepen die zich haasten om met het tij mee de haven van Antwerpen te bereiken.

In Westkapelle is het een onderdeel van het reddingsstation. Gelegen tussen stranden heeft het zicht op de weidse monding van de Westerschelde. Containerschepen komen hier zo dicht langs de kust dat je kunt zwaaien naar de stuurman op de brug.

Sommige huisjes zijn alleen maar open als de mannen er vertoeven. Je moet dus een beetje geluk hebben om de sterke verhalen te kunnen beluisteren. Desalniettemin zijn de locaties een bezoekje waard, al was het alleen maar om op deze bijzondere plekjes te genieten van het mooie uitzicht en de zilte geur van de Schelde.



• Hansweert.



• Waarde.



• Bath.



• Westkapelle.



• Het "klapkot" bij de haven in Paal.

## Wandelvakantie langs de Schelde: het relaas van drie moedige dames!

*Annick Kampen is een sportieve dame van 60 uit Merksem. Samen met twee vriendinnen wandelde ze in september 2004 de Schelde af van de bron tot aan de kaaien van Antwerpen. Haar man volgde met de 'bezemwagen'. De Scheldekrant luisterde naar haar verhaal...*

### ■ Waarom kozen jullie voor de Schelde?

**A.K.:** 'We wilden een mooie en haalbare wandeltocht maken die voor iedereen geschikt is, ook voor mensen die een dagje ouder worden. Niet iedereen kan in de bergen gaan wandelen en dit is in alle opzichten een haalbaar en mooi alternatief.'

### ■ Waren er grote verschillen tussen Frankrijk en België?

**A.K.:** 'In Frankrijk liepen we vooral op rustige aardewegjes waar we regelmatig werden aangesproken door andere wandelaars. In België zijn de jaagpaden allemaal verhard. De dijken zijn in Frankrijk ook smaller natuurlijk. Je loopt er dichterbij het water en dat geeft toch wel een ander gevoel. Je hebt er ook het grootste verval, met veel sluisen, die telkens mooi versierd zijn met bloemen en teksten.'

### ■ Hoe lang hebben jullie over de tocht gedaan?

**A.K.:** 'We zijn 11 dagen weggeweest, waarvan 9 stapdagen. Het was voor ons wel echt vakantie, met veel aandacht voor de omgeving. Geoefende stappers kunnen het ongetwijfeld veel sneller. Het moeilijkste was om de juiste weg te vinden: er monden veel kleine zijriviertjes uit in de Schelde en je moet zien dat je aan de juiste kant van de rivier verder loopt, wat niet altijd duidelijk is. Het vraagt dus wel wat voorbereiding aan de hand van stafkaarten.'

### ■ Wat was uw mooiste ervaring?

**A.K.:** 'Het was mooi en rustgevend van de eerste tot laatste dag. We hebben wel grote steden zoals Valenciennes en Gent overgeslagen. Het klinkt misschien heel ééntonig, maar dat is zeker niet zo! Het landschap verandert constant. Je leert ook het leven van schippers kennen, waarmee contact ontstond toen we elkaar steeds tegenkwamen. Het meest pakkend was de schoonheid en de rust van het water en het leven op de Schelde van de schippers. Je ziet ook echt het belang van de rivier toenemen. Het contact met de plaatselijke bevolking was heel aangenaam en ook de veerboten waren steeds een belevenis op zich en een welkome afwisseling. Mijn man is meer een natuurbelevener en heeft heel veel plezier beleefd aan de vele vogels.'

*Annick Kampen voorziet, misschien deze zomer nog, een vervolg op het initiatief. Samen met haar vriendinnen wil ze de tocht afwerken en de Schelde verder volgen tot aan de monding. We wensen hen alvast veel succes!*

• Het volledige interview is te vinden op [www.scheldenet.be](http://www.scheldenet.be) of [www.scheldenet.nl](http://www.scheldenet.nl), samen met de gedetailleerde routebeschrijving van Annick Kampen



• Ondanks wegwijzers is een stafkaart voor een wandeltocht langs de Schelde onontbeerlijk.



• Tijdens haar zoektocht naar informatie om de Schelde af te wandelen, kwam Annick Kampen snel tot de conclusie dat de bestaande routes enkel gebaseerd waren op lussen of slechts beperkte stukjes langs de Schelde. Ze besloot dan maar zelf een tocht uit te stippelen samen met haar man en vriendin!

# Visserij

## Als een vis in het Scheldewater!

De Schelde wordt getypeerd door getijden die tot ver in de rivier voelbaar zijn en een duidelijke overgang van zoet- naar zoutwater. Ook de wisselende stromingen en de troebelheid op sommige plaatsen zijn kenmerkend. De aanwezige fauna verschilt dan ook naargelang deze omstandigheden. Zo hebben de verschillende vissoorten elk hun eigen plekje in het estuarium.

### Zoete en zoute vis

In het zoute deel van het estuarium vind je het grootste aantal soorten. Naast brakwatervissen, komen hier ook zeevissen voor. Typische vissen zijn wijting, zeebaars en steenbolk.

Op de overgang tussen zoet- en zoutwater leven minder soorten: niet alle vissen kunnen de sterke zoutschommelingen in het water aan. De vissen die er wel tegen bestand zijn, komen in hoge aantallen voor.

Dat heeft alles te maken met het voedselaanbod dat in deze zone hoger is. Ook het grotere aanbod aan verschillende types leefgebied (platen, schorren) speelt een rol. Haring, bot, tong, paling, zeebaars, spiering en fint zijn soorten die je hier kan aantreffen.

In het zoetwaterdeel tenslotte, zouden meer soorten voor kunnen komen. De slechte waterkwaliteit in deze zone verhindert dit echter grotendeels. Een ander knelpunt zijn barrières, zoals sluizen en pompgemalen, die de opwaartse migratie van de trekvisseren in de Bovenschelde. Stroomopwaarts Antwerpen komen dan ook vooral soorten voor die bestand zijn tegen vervuiling, zoals brasem, kolblei en blankvoorn. Typische stroominnende rivieressen zoals winde of riviergrondel ontbreken, omdat het contact tussen de rivier en het omliggende land doorbroken wordt door bedijking.

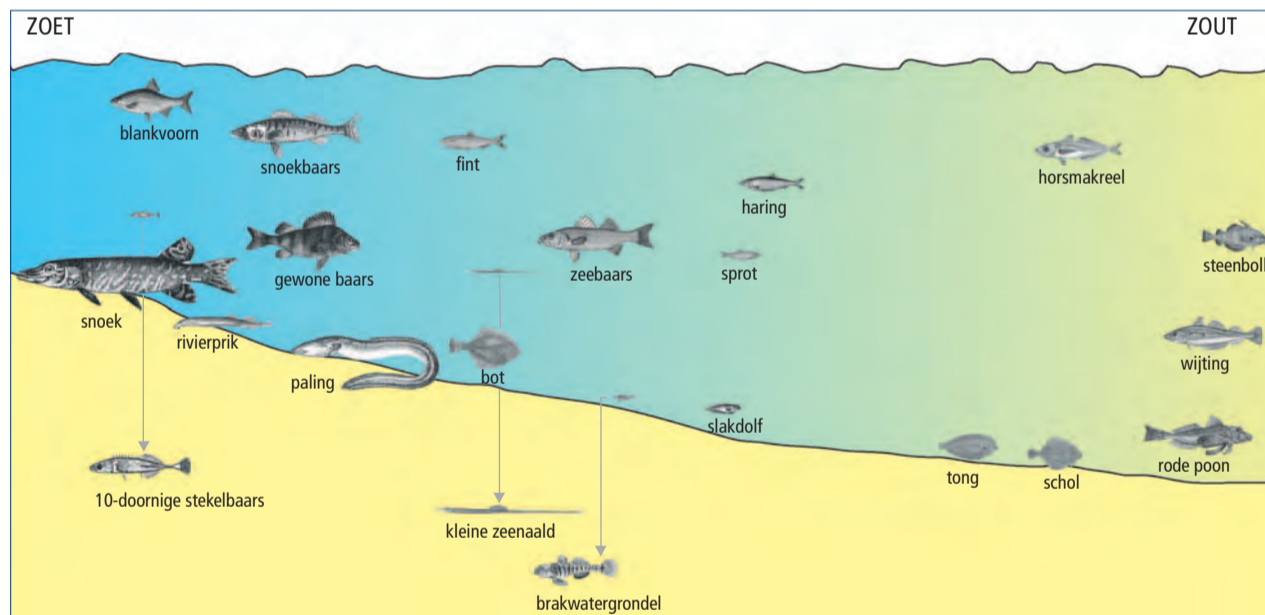
### Orde of chaos?

In het water heerst een zekere orde: elke vissoort heeft zijn eigen plaats! Zo zijn er typische bodemvissen, zoals de schol. Die brengt het grootste deel van zijn leven op of zelfs gedeeltelijk in de bodem door. Andere vissen blijven juist graag wat hoger in het water en zwemmen in scholen (haring) of alleen (slakdolf).

### Migranten

In een 'ecologisch gezond' estuarium komen trekvisseren voor. Sommige trekvisseren zwemmen vanuit zee de rivier op om er in het zoet-

water te gaan paaien, terwijl andere juist het omgekeerde doen. Modelberekeningen uitgevoerd door de universiteit van Leuven laten zien dat de migraties van trekvisseren steeds minder worden belemmerd door tijdelijke tekorten aan zuurstof in het water. Toch is bijna de helft van het trekvisbestand ter plekke uitgestorven. Eén van de meest indrukwekkende voorbeelden hiervan is de steur. Eind 19<sup>de</sup> - begin 20<sup>ste</sup> eeuw nog af en toe gevangen op de Schelde, komt deze majestueuze vis hier nu niet meer voor.



● In het Schelde-estuarium komen momenteel ongeveer 70 vissoorten voor. Eén derde hiervan zijn algemeen te noemen, maar slechts een tiental zijn in hoge aantallen aanwezig. Hoewel alle afgebeelde zoetwatervissen recent in de Schelde werden waargenomen zal het nog even duren voor de visfauna helemaal hersteld is.

advertentie

## Vrachtvervoer op zoek naar mobiliteit?

# DE UITWEG HEET SHORTSEA!

Al ooit van transitproblemen op het water gehoord? Goederenvervoer te water heeft niet te kampen met files of wegwerkzaamheden. Geen tol, rij- en rusttijdegelingen. Shortsea is veilig, goedkoop, snel, zuinig en milieuvriendelijk. Hét alternatief voor vervoer van elk type lading. Referentie nodig? In 2004 vervoerde Shortsea meer dan 105 miljoen ton goederen over de Europese kustwateren en over de wateren in Noord-Afrika en de Zwarte Zee.

Promotie Shortsea Shipping Vlaanderen  
Verbindingsdok Oostkaai 13 B10 - B 2000 Antwerpen  
tel: + 32 (0)3-20 20 521 - fax: + 32 (0)3-20 20 524 - shortsea@shortsea.be  
www.shortsea.be

SSS

# SCHELDETRIPS

## VAREN OP DE SCHELDE

### Haven rondvaart in Antwerpen

Wie graag eens de indrukwekkende haven van Antwerpen vanaf de Schelde ervaart, kan inschepen bij Flandria. Je vaart stroomopwaarts langs de heraanlegde scheldekaaien en kunt genieten van de prachtige panoramische zichten op de oude stad. Gidsen geven graag uitleg.

+32-(0)3-23 13 100  
info@flandriaboat.com  
www.flandriaboat.com

### Boottochten Scheldeland

Van begin mei tot eind september 2005 biedt "Boottochten Scheldeland" u - in samenwerking met "Scaldisnet" - wekelijks 20 verschillende boottochten aan op en naar de Schelde. Vertrekplaatsen zijn Antwerpen, Boom, Mechelen,



Willebroek, Temse, Dendermonde, Brussel en Aalst.

+32-(0)3-711 38 22  
info@scaldisnet.be  
www.scaldisnet.be

### Westerschelde

Verschillende rederijen bieden je natuurvaartochten aan langs de Hooge Platen. Ook sleepvistochten en avontuurlijke tochten behoren tot de mogelijkheden. Geschikt voor kleine en grote groepen én voor individuen.

Rederij Denick  
+31-(0)6-53 20 64 36  
info@denick.nl  
www.denick.nl  
of Rederij de Festijn  
+31-(0)6-53 22 54 01  
info@sportvisseringsschip.nl  
www.sportvisseringsschip.nl

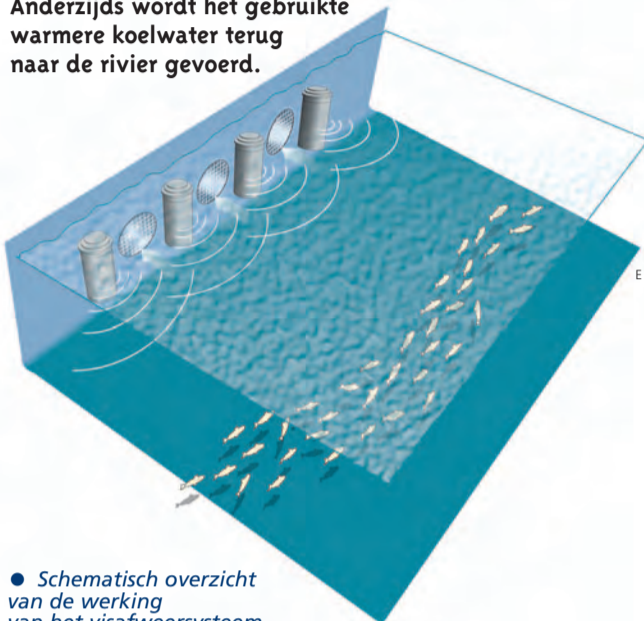
### Sluizencomplex van Terneuzen

Een bezoek aan de sluizen, de kelder van een basculebrug binnengaan en een vaartocht op het Kanaal van Gent naar Terneuzen is een must voor scheepvaartliefhebbers. Een gids begeleidt u tijdens deze 3 uur durende excursie.

Portaal van Vlaanderen  
+31-(0)115-62 10 22  
portaal@terneuzen.com  
www.terneuzen.com/portaal

## Kerncentrale redt vissen dankzij reuzenstereo

Kerncentrales gebruiken tijdens het productieproces aanzienlijke hoeveelheden koelwater. Dit wordt opgepompt uit rivieren. Aan het onttrekken van koelwater zijn echter nadelen verbonden voor het milieu. Enerzijds worden soms grote aantallen vissen en ongewervelde dieren mee naar binnen gezogen, die via roosters en filters opgevangen worden. Anderzijds wordt het gebruikte warmere koelwater terug naar de rivier gevoerd.

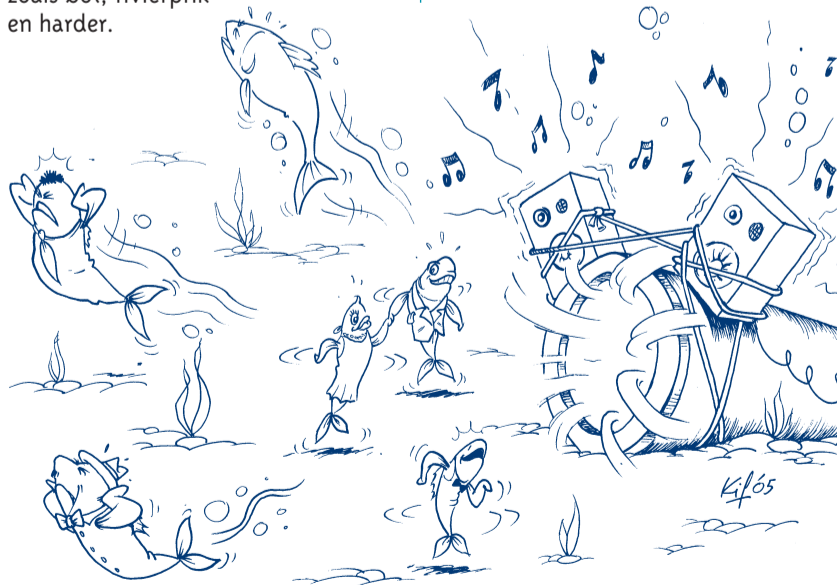


● Schematisch overzicht van de werking van het visafweersysteem.

### De Schelde als kinderkamer

De kerncentrale van Doel is één van de grootste elektriciteitscentrales van België. Hier onttrekt men koelwater uit het brakwatergebied van de Zeeschelde. Brakwatergebieden staan bekend als kinderkamers voor jonge vis, garnalen en krabben. Dit betekent dat vissen hier opgroeien. Ze profiteren van het gunstige voedselaanbod en vinden hier bescherming tegen roofvissen door het troebele water. Later trekken ze terug naar de Noordzee.

Iedere soort heeft zijn eigen trekseizoen. Tijdens de zomer en de herfst vind je ter hoogte van de kerncentrale grote aantallen strandkrabben en garnalen (grijze garnaal en steurgarnaal), maar ook vissen zoals zeenaalden en grondels. In de winter verblijven vooral jonge haring, sprout, zeebaars en opvallend veel zoetwatervissen in het brakke water. In het voorjaar wordt de visstand gekenmerkt door trekvis zoals bot, rivierprik en harder.



### Vis in de Schelde? Natuurlijk!

De watervang van de kerncentrale werd midden in dit visrijke gebied ingepland. Niemand hield het immers tijdens de bouw (1975 – 1985) voor mogelijk dat er in de Schelde ooit nog vis zou zwemmen. Sinds de jaren '90 herstelde het visbestand van het brakwatergebied zich echter. De filters, die in de eerste plaats dienen om afval tegen te houden, filterden ook steeds meer vissen uit het koelwater. De meeste vissen konden niet ontsnappen aan de inzuigstroom en kwamen massaal in de pompinstallatie terecht. Al gauw voerde men jaarlijks zo'n 100 ton vis af.

### Hulp gevraagd!

Electrabel stelde zichzelf dan terecht de vraag wat de impact van het koelwatersysteem op de vispopulaties in de Schelde was.



● Voor de productie van elektriciteit zijn grote hoeveelheden koelwater nodig. Dit koelwater wordt opgepompt uit de Schelde via de watervang.



● Om vissen bij de watervang vandaan te houden werd een afweersysteem geplaatst, gebaseerd op geluid. De boxen (zichtbaar in het rood) worden onder water gelaten en jagen de meeste vissen weg.



● De geluidsboxen worden regelmatig bovengehaald en gereinigd.

De kerncentrale riep de hulp in van een onderzoeksteam van de Katholieke Universiteit Leuven. De onderzoekers namen monsters van het koelwater en berekenden wat de impact zou zijn van een aantal beschermende maatregelen.

### Studio Schelde 107.1 FM ... alleen voor vissen

Om het aanzuigen van vissen via het koelwater te verminderen, werden twee ingrepen uitgevoerd. Een visafweersysteem belet dat geluidsgevoelige vissen worden ingezogen en een vistunnel voert de vissen, die toch terecht komen in het koelwater, op een veilige manier naar de Schelde af. Deze maatregelen werden gerealiseerd rond 1997. Het visafweersysteem om de inname van vissen zo veel mogelijk te verhinderen is gebaseerd op geluid. Maar liefst 20 boxen waarschuwen vissen voor het gevaar en verhinderen dat ze terecht komen in de installaties.

Vooraf vissoorten met een zwemblaas worden weggejaagd. Dit orgaan is vergelijkbaar met een long en regelt de positie van de dieren in het water en vangt bovendien het geluid onder water op. Vissen en garnalen die tóch door de mazen van het afschriksysteem glijpen, keren via een visvriendelijk systeem veilig terug naar de Schelde. De centrale neemt hierdoor maar liefst 90 % minder vissen en garnalen in! Het resterende deel wordt afgeleid via de vistunnel naar de Schelde.

JM2

**Het Laboratorium voor Aquatische Ecologie aan de Katholieke Universiteit Leuven heeft een onderzoeksgroep die sinds 1991 de relatie tussen vispopulaties en waterkwaliteit bestudeert. Daarnaast bekijken ze ook de rol die het estuarium speelt als kinderkamer voor jonge zeevis. Via modellen trachten ze verder de impact van visserij of verdieping van de Schelde op de ecologische functie van de rivier in te schatten.**  
[www.kuleuven.ac.be/bio/eco](http://www.kuleuven.ac.be/bio/eco)

### Electrabel geeft ook kansen aan mensen met energie.

De kerncentrale van Doel is momenteel op zoek naar technische graduatoren. Kom je pas van school of heb je al ervaring en ben je geïnteresseerd? Surf dan naar [www.electrabel.com](http://www.electrabel.com). Je vindt de vacatures via 'Carrière' en 'Jobs'. Solliciteren kan online of je kan ook je brief en CV opsturen naar Electrabel, Productie – HR, Haven 1067, Scheldedijk 1, 9120 Kalle.

### Wilt u graag een bezoek brengen aan de kerncentrale van Doel?

Electrabel Nucleaire Productiezone Doel biedt gratis bedrijfsbezoeken aan. Meer info kan u bekomen via Doel. [Infocenter@electrabel.com](mailto:Infocenter@electrabel.com) en op het telefoonnummer +32 3 202 20 50.

**Electrabel**



# PUZZELHOEK

## Prijsvraag

Weet jij het antwoord op onderstaande vragen? Stuur ze dan samen met je naam en adresgegevens per mail door naar [info@scheldefonds.org](mailto:info@scheldefonds.org) (voor Vlaanderen) of [info@scheldenet.nl](mailto:info@scheldenet.nl) (voor Nederland).

### Vraag 1:

Ken je deze vogel?

### Vraag 2:

Is het Grevelingenmeer een zoetwater- of een zoutwatermeer?

### Vraag 3:

Tot welke provincie behoort Doel?

De eerste 10 juiste inzendingen worden beloond met een pakket leerrijke **fietskaarten** met uitgebreide informatie over het Delta-gebied, u vriendelijk aangeboden door Aquaterra.



PM

## Fietskaarten met een meerwaarde!



Aquaterra werkte in samenwerking met Pierre Tavernier, ornitholoog, natuurgids en fietser, twee gloednieuwe fietskaarten uit. Op deze unieke fietskaarten worden alle landschappen, biotopen en natuurontwikkelingsprojecten aangeduid langs de Zeeuwse Delta.

Zowel Nederlanders als Vlamingen kunnen genieten van deze kaarten! Deze fietskaarten zijn te koop in diverse boekhandels en toeristische diensten. Eerder verschenen in deze reeks kaarten die heel Vlaanderen omvatten.

[www.fietskaart.be](http://www.fietskaart.be)  
[www.aquaterra.be](http://www.aquaterra.be)



A

## Winnaars wedstrijd Scheldekrant 2

Ann Serlet (Zulte, België), Bram Tack (Beveren-Leie, België), Bram Tissink (Kapelle, Nederland), Carla Desseyn (Ledeberg, België), Francis Vissers (Hoboken, België), Han Pluijmers (Goes, Nederland), Roger Buys (Berendrecht, België), Tony & Saskia Nuyts (Hoevenen, België), Walter Van Leeckwyck (Ranst, België)

De derde editie van de Scheldekrant werd voorgesteld op 14 mei in Antwerpen. Hierbij konden we rekenen op de muzikale talenten van Axl Peleman en werd een dagtocht voor twee personen op de Schelde aangeboden door de Eendracht.

**Zeezeilen met de Eendracht: dagtochten en meerdaagse reizen voor iedereen!**

[+31-\(0\)70-354 62 61](tel:+31-070-3546261)  
[info@www.eendracht.nl](mailto:info@www.eendracht.nl)  
[www.eendracht.nl](http://www.eendracht.nl)



EE

## COLOFON

De Scheldekrant is een jaarlijkse Nederlands-Vlaamse uitgave van het Scheldefonds en het Schelde InformatieCentrum.

Deze uitgave werd mede mogelijk gemaakt door: Administratie Waterwegen en Zeewezen, Electrabel, Waterwegen en Zeekanaal nv, ProSes, Schelde InformatieCentrum, Vlaams Instituut voor de Zee.

Met dank aan:  
A. Phernambucq, C. Vanderstraeten,  
J. Van Hoof, K. Minnaard, M. Debaerdemaeker,  
M. Lejeune, M. Wartel

Schelde InformatieCentrum  
Correspondentieadres:  
Postbus 8039  
4330 EA Middelburg  
Nederland

Bregje Beyst  
[info@scheldenet.be](mailto:info@scheldenet.be)  
+32 (0)59 34 21 44

Schelde InformatieCentrum op internet  
[www.scheldenet.be](http://www.scheldenet.be) / [www.scheldenet.nl](http://www.scheldenet.nl)

Scheldefonds  
P/a VLIZ  
Vismijn, Pakhuizen 45-52  
B-8400 Oostende

Ann Govaerts  
[info@scheldefonds.org](mailto:info@scheldefonds.org)  
+32 (0)59 34 21 45

Scheldefonds op internet  
[www.scheldefonds.org](http://www.scheldefonds.org)



Het Schelde InformatieCentrum is een Nederlands-Vlaamse organisatie die informatie geeft over het Schelde-estuarium (de Schelde van Gent tot aan de monding in zee bij Vlissingen). Op de website [www.scheldenet.be](http://www.scheldenet.be) of [www.scheldenet.nl](http://www.scheldenet.nl) lopen de onderwerpen uiteen van natuur tot scheepvaart, van recreatie tot beleid en van economie tot veiligheid. Het centrum voert ook educatieve projecten uit voor scholieren en gidsen.

## Voor wie is het Schelde InformatieCentrum bedoeld?

Het Schelde InformatieCentrum is een vraagbaak voor alle belanghebbers en belangstellenden, voor bestuurders en bevolking, voor studenten en docenten.

## Nieuwsbrief

Elk kwartaal geeft het Schelde InformatieCentrum een ScheldeNieuwsbrief uit, waarin achtergrondinformatie wordt gegeven over projecten en ontwikkelingen die met de Schelde te maken hebben. Deze nieuwsbrief is gratis voor belangstellenden.

Voor meer informatie of een gratis abonnement op de Schelde Nieuwsbrief kunt u terecht bij:

**Schelde InformatieCentrum**  
+32 (0)59-34 21 44  
of +31 (0)118-672293  
[info@scheldenet.be](mailto:info@scheldenet.be)  
[info@scheldenet.nl](mailto:info@scheldenet.nl)  
[www.scheldenet.be](http://www.scheldenet.be)  
of [www.scheldenet.nl](http://www.scheldenet.nl)

## Redactie

A. Govaerts, B. Beyst

## Eindredactie

B. Beyst, J. Duinkerke, A. Govaerts, P. Meire, J. Seys

## Teksten

JM2: Joachim Maes, P: ProSes

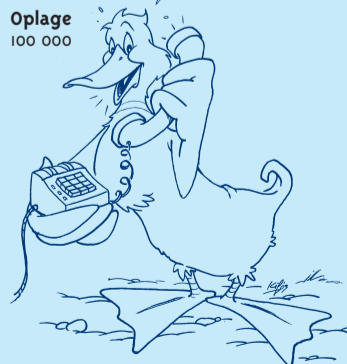
## Illustraties

Cartoons: R. De Kievith  
Andere illustraties: A: Aquaterra,  
AE: A. Eijlers, AK: A. Kampen,  
AP: A. Phernambucq, BD: B. D'Hoore,  
E: Electrabel, EA: Environment Agency,  
EE: Eendracht, JM1: J. Maebe,  
JM2: J. Maes, LK: L. Kattenwinkel,  
P: ProSes, PM: P. Meire, PT: P. Tavernier,  
MD: M. Decler, S: Scaldisnet,  
ZL: Stichting Het Zeeuwse Landschap

## Vormgeving en productie

J. Mahieu, grafische vormgeving  
Het Volk Printing - SOFADI, drukkerij

Oplage  
100 000



**Het Scheldefonds is een unieke samenwerking tussen de overheid, het bedrijfsleven en milieuverenigingen uit België en Nederland voor een duurzame ontwikkeling van de Schelde.**

## Waarom?

Het uitgangspunt is dat de Schelde niet alleen een economische functie kan vervullen, maar zich ook kan ontplooiën tot een ecologisch estuarium waar plaats is voor natuur en recreatie. Het Schelde-estuarium is namelijk een interessant ecosysteem met een hoge natuurwaarde. Door de economische en de ecologische belangen aan elkaar te koppelen, kan gewerkt worden aan een duurzame ontwikkeling van de rivier.

## Wie?

Het stichtend bestuur van het Scheldefonds bestaat uit:

- Vlaamse en Nederlandse overheden: Administratie Waterwegen en Zeewezen, Rijkswaterstaat;
- Vlaamse en Nederlandse bedrijven: Electrabel, Dredging International, Multtraship Towage & Salvage;
- Vlaamse en Nederlandse milieuverenigingen: Bond Beter Leefmilieu, Natuurpunt, Zeeuwse Milieufederatie, Stichting Het Zeeuwse Landschap.

Voorzitter van het Scheldefonds is prof. dr. Patrick Meire, hoofd van de onderzoeksgroep Ecosysteembeheer van het departement biologie aan de Universiteit Antwerpen.

## Wat doen ze?

Het Scheldefonds organiseert verschillende activiteiten en projecten waarbij steeds de Schelde centraal staat: de Scheldekrant, lessenreeksen, studiedagen, causerieën, excursies, ... Wie graag lid wil worden of meer informatie wil over deze activiteiten kan terecht bij:

**Scheldefonds vzw**  
+32-(0)59-342145  
[info@scheldefonds.org](mailto:info@scheldefonds.org)  
[www.scheldefonds.org](http://www.scheldefonds.org)

**Extra exemplaren zijn steeds gratis te bekommen!**

**Overname van teksten is mogelijk met bronvermelding en na toestemming van de redactie.**

**Interesse om een advertentie of een artikel te publiceren in de Scheldekrant? Neem dan contact op met het Schelde InformatieCentrum of het Scheldefonds.**