

ScheldeKrant

nummer 1 2003

Voor iedereen een hart voor de Schelde

De Scheldekrant is een gratis Nederlands-Vlaamse uitgave voor iedereen die zich betrokken voelt bij de Schelde, met al haar schoonheid én problematiek! Met deze krant willen we iedereen warm maken voor deze indrukwekkende rivier waar natuur en economie, veiligheid en recreatie naast elkaar kunnen bestaan! De Scheldekrant is een gezamenlijk initiatief van het Schelde InformatieCentrum en het Scheldefonds. Twee organisaties die zich bekommeren om het wel en wee van de Schelde, een rivier om U tegen te zeggen...



Inhoud

Thema's:

Veiligheid	2 - 3
Toerisme • Recreatie	4
Natuur	5
Visserij	6 - 7
Economie	8

Korte rubrieken:

Schelde Trips	4
Schelde Literatuur	4
Schelde Cultuur	4
Kinderhoek	6
Colofon	8

Overige:

Getuigenis overstromingsramp 1953	2
ProSes	3
Scheldefonds & Schelde InformatieCentrum	8

ScheldeFonds



Ed en Fred stellen voor:
Het Scheldefonds en het Schelde Informatiecentrum
 Lees hierover meer op p 8

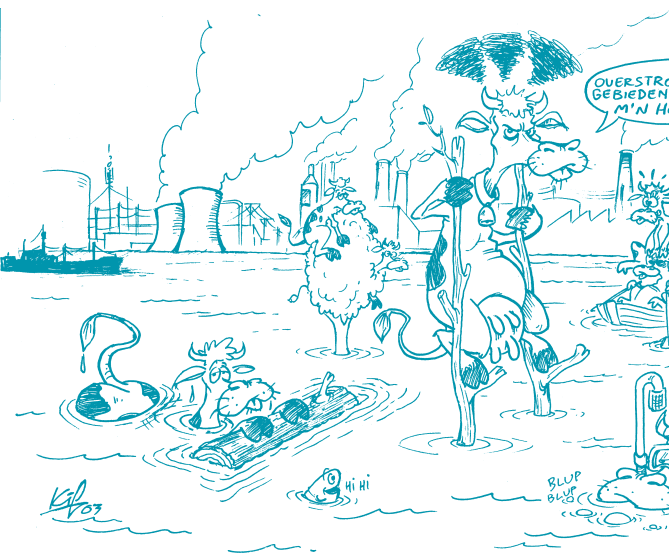
Veiligheid

Voeten droog... met overstromingsgebieden!

Iedereen die langs de Schelde woont, ziet het water twee maal per dag stijgen en dalen. Via de monding in de Noordzee wordt er bij vloed immers een golf van zout water landinwaarts gestuwd, waardoor het verschil in waterpeil tussen hoog en laag water plaatselijk kan oplopen tot wel 6m! Deze afwisseling van eb en vloed komt dus niet alleen aan de zee voor, maar is in de Schelde tot in Gent waarneembaar.

Bij springtij, twee keer per maand, of storm stijgt het water boven de normale hoogte en kunnen problemen ontstaan omdat de enorme massa water een uitweg zoekt. Vooral zeer laag gelegen gronden aan de rivier zijn dan kwetsbaar voor overstroming. In Nederland bijvoorbeeld, is 60% van het land onder zeespiegelniveau gelegen!

Om de bevolking tegen overstromingen te beschermen worden onder andere dijken gebouwd en overstromingsgebieden aangelegd. In België wordt dit zichtbaar door de uitvoering van het Sigmoplan, terwijl in Nederland de deltawerken zijn uitgevoerd (Deltaplan) en hierop aansluitend het project Ruimte voor de Rivier.



Na de watersnoodrampen in 1953 in Nederland en in 1976 in België, is men zich uit alle macht gaan beschermen tegen het water. Dijken werden verhoogd en versterkt en overstromingsgebieden werden aangelegd. Tegelijkertijd is er meer aandacht gekomen voor de natuurwaarden en de cultuurhistorische waarden van de rivieren.

Ruimte voor de rivier

Vele dijken werden gebouwd om de huizen en gronden landinwaarts te beschermen. Toch is het niet makkelijk om water binnen grenzen te houden en blijft er gevaar voor rivieren die buiten de oevers treden. Zowel grote als kleine waterlopen werden in de loop van de tijd steeds meer gekanaliseerd en straten geasfalteerd. Het regenwater heeft daardoor niet meer voldoende mogelijkheden om in de bodem te sijpelen en wordt dus massaal afgevoerd naar de grotere rivieren. Deze krijgen bij hevige regenval veel water in één keer te verwerken. Bovendien heeft de rivier veel van haar natuurlijke bedding prijs moeten geven. Méér water moet dus door een kleinere bedding. Ook de gevolgen van het broeikas effect en het stijgende zeespiegelniveau zijn nog moeilijk in te schatten.

Langzamerhand beseffen overheerden dat er andere manieren nodig zijn om de veiligheid te garanderen. 'Ruimte voor de rivier', hoort men nu.

In plaats van verdere dijkverhogingen en dijkversterkingen, wordt er gekeken naar de mogelijkheden om water meer ruimte (terug) te geven, bijvoorbeeld door aangrenzende gebieden te verlagen, dijken landinwaarts te verplaatsen, of gebieden te reserveren die in tijd van hoog water gebruikt kunnen worden om water tijdelijk op te vangen.

Niet alleen het overstromingsprobleem wordt hierdoor aangepakt, ook de waterkwaliteit verbetert hierdoor. Doordat de rivier breder wordt, gaat de stroomsnelheid omlaag en wordt het contactoppervlak met de lucht groter. Door lagere stroomsnelheden kan meegevoerd materiaal beter bezinken, waardoor het water minder troebel wordt. En dat is weer gunstig voor de planten en dieren die in de rivier leven. Meer contact tussen de lucht en het water betekent dat meer zuurstof kan opgenomen worden. Ook dit komt de planten en dieren ten goede. Meer nog: het vermogen van de rivier om zichzelf te reinigen neemt hierdoor sterk toe.

Ruimte voor de rivier betekent dus niet alleen een veiligere omgeving maar ook meer ruimte voor de natuur.

www.ruimtevoorderivier.nl en www.sigmoplan.be

Dijken bouwen: de oplossing!... Of toch niet helemaal?

Na de watersnoodramp in 1953 is Nederland zich uit alle macht gaan beschermen tegen het water. Dijken werden verhoogd en versterkt en er werd een ingenieuze kering bedacht, de stormvloedkering in de monding van de Oosterschelde in Zeeland. Deze moet bij storm het zeewater buiten de deur houden.

Maar ook het rivierwater van de Rijn en de Maas komt in steeds grotere hoeveelheden Nederland binnen. Daarom is men na het hoge water in 1993 en 1995 in hoog tempo gestart met het 'Deltaplan Grote rivieren' (nu: 'Ruimte voor de Rivier'). In eerste instantie is begonnen met het versterken en verhogen van de rivierdijken. Inmiddels wordt naar andere mogelijkheden gezocht om overstromingen te voorkomen. Tegelijkertijd is er meer aandacht gekomen voor de natuurwaarden en de cultuurhistorische waarden van de rivieren.

En hoe zit het dan in Vlaanderen?

Na de overstromingsramp van 1976 werd in Vlaanderen het zogenaamde Sigmoplan opgesteld. Dit plan moet het Zeescheldebekken, dit is het gedeelte van de Schelde en haar bijrivieren in Vlaanderen met getij, beveiligen tegen stormvloed van de Noordzee.

Sinds het opstellen van het eerste Sigmoplan is reeds een hele weg afgelegd. Dijken werden verhoogd en versterkt, overstromingsgebieden aangelegd. De inrichting van het laatste overstromingsgebied, Kruibeke-Bazel-Rupelmonde, wordt momenteel voorbereid. Een stormvloedkering te Oosterweel wordt voorlopig niet gebouwd, omdat dit erg duur is. Het aanleggen van een aantal extra overstromingsgebieden leidt tot hetzelfde veiligheidsniveau en is veel goedkoper. Bovendien kan bij de aanleg van overstromingsgebieden aandacht geschonken worden aan andere functies zoals natuurontwikkeling en recreatie: de rivier vormt namelijk niet alleen een bedreiging, maar biedt ook kansen. Het vernieuwde Sigmoplan geeft invulling aan het principe "ruimte voor de rivier" om de veiligheid te verhogen. Tegelijkertijd biedt het plan extra kansen voor natuurontwikkeling.

WAT GEBEURDE ER PRECIËS BIJ DE OVERSTROMINGEN 1953?

In de nacht van 1 februari 1953 was het springtij, dit is een extreem getijverschil dat twee keer per maand voorkomt. Tegelijkertijd woedde een zeer zware noordnoordwestenstorm die het water nog eens extra in de trechtervormige Schelde blies. Door dit gecombineerde effect steeg het water veel hoger dan ooit mogelijk geacht. Het gevolg was dat vele dijken braken en dat delen van Zeeland, Zuid-Holland en Brabant onder water liepen. 1836 mensen en tienduizenden dieren verdronken. 4500 huizen en gebouwen werden verwoest en 200.000 ha kwamen onder water te staan. 'Dit nooit meer!' klonk uit vele monden en dit resulteerde in het Deltaplan in

Nederland. In 1976 was een tweede grootse overstroming in Vlaanderen de concrete aanleiding voor het Sigmoplan in België.

De Ramp van 1953, nu 50 jaar geleden, wordt het hele jaar herdacht aan de hand van tal van activiteiten en publicaties, met als thema: 'terugkijken, leren en vooruitkijken'. Getuigenissen vind je o.a. op www.delta2003.ne www.oostendseverhalen.be

ProSes: Nederland en Vlaanderen vinden elkaar voor de toekomst van het Schelde-estuarium

Over de toekomst van het Schelde-estuarium hebben Vlaanderen en Nederland al heel wat gediscussieerd. In 2001 zijn de twee regeringen het op hoofdlijnen eens geworden over de doelen voor 2030. Zij willen het huidige, natuurlijke karakter van het estuarium behouden en het land zo goed mogelijk tegen overstromingen beschermen. Tegelijkertijd willen zij de Scheldehavens optimaal toegankelijk houden en het ecosysteem verbeteren.

De toekomstdoelen zijn duidelijk, maar welke maatregelen zijn daar in de komende jaren voor nodig? Om een antwoord op deze vraag te krijgen, hebben de regeringen ProSes opgericht: de Projectdirectie ontwikkelingsschets Schelde-estuarium. ProSes gaat een "Ontwikkelingsschets" voor 2010 opstellen met maatregelen om het Schelde-estuarium veilig, toegankelijk voor de scheepvaart én natuurlijk te houden.

Veiligheid staat voorop in de Ontwikkelingsschets. De traditionele maatregel voor de bescherming tegen overstromingen is het verhogen van dijken. ProSes gaat verkenen of ook andere maatregelen denkbaar zijn, die beter voor de veiligheid zijn of beter te combineren zijn met andere activiteiten.

De havenautoriteiten willen de vaargeul in de Westerschelde opnieuw verdiepen om de Scheldehavens optimaal **toegankelijk** te houden. Maar verder verdiepen kan ook nadelen hebben voor veiligheid of natuur. ProSes gaat de gevolgen in beeld brengen.

Grote delen van het estuarium zijn beschermde natuurgebieden, maar menselijke activiteiten blijven een bedreiging vormen. In de ontwikkelingsschets komen maatregelen om de bedreiging af te wenden en de **natuur** betere kansen te geven.

Het is de bedoeling dat alle partijen zich kunnen vinden in de Ontwikkelingsschets. De bewindslieden laten zich daarvoor adviseren door maatschappelijke organisaties, havenbeheerders en overheden (Overleg Adviserende Partijen).

De Ontwikkelingsschets dient eind 2004 klaar te zijn. Dan hebben de Nederlandse en de Vlaamse regering een besluit genomen, van welke maatregelen de uitvoering in de periode tot 2010 verder kan worden voorbereid.



Projectdirectie ontwikkelingsschets Schelde-estuarium

www.proses.be of
www.proses.nl

OVERSTROMINGSGBIEDEN IN ALLE KLEUREN EN MATEN: OG'S, GOG'S, GGG'S

Een overstromingsgebied (OG) is een gebied waar, in geval van hoge waterstanden in de rivier, tijdelijk water kan geborgen worden. Een voorbeeld van een natuurlijk en van oudsher bekend overstromingsgebied is het Verdrongen land van Saeftinghe in Zeeuws Vlaanderen.

Op veel plaatsen langs de Schelde is de overstroming van grotere gebieden echter niet wenselijk. Om het water toch de noodzakelijke ruimte te geven en om overstroming van bijvoorbeeld woonwijken te voorkomen, kunnen de dijken op andere (minder kwetsbare) plaatsen iets lager gebouwd worden dan normaal. Op die manier loopt het water enkel bij extreem hoge waterstanden over deze overlooptijd en slechts in door de mens aangeduide gebieden. De hoogte van het water neemt ter plaatse, maar ook stroomopwaarts af. Deze bijzondere vorm van een overstromingsgebied heet een gecontroleerd overstromingsgebied (GOG), omdat de mens in dit geval zelf bepaalt waar de rivier het land onder water mag zetten. In Vlaanderen is het grootste en in het Sigmaphan laatst voorziene GOG (Kruibeke-Bazel-Rupelmonde) momenteel nog in uitvoering. Een gecontroleerd gereduceerd getijdegebied of GGG is een mogelijke inrichtingsvorm van een GOG.



• In gebieden waar de gevolgen van overstromingen groot zijn, dienen we de kans te verkleinen dat een overstroming voorkomt. In gebieden waar de gevolgen minder groot zijn, volstaan minder zware maatregelen.

Het doel van de inrichting van zo'n gebied is een getijdegebied met slikken en schorren tot ontwikkeling te laten komen. De Schelde vrij spel geven kan op zeer laag gelegen plaatsen niet, omdat het gebied dan permanent onder water komt te staan. Door het aanleggen van een overlooptijd die enkel het hoogwater overlaat en ontwateringsluizen waardoor het water terug kan lopen bij eb, ontstaat een getijdegebied. Een deel van de Kruibeke-Bazel-Rupelmonde-polder zal bijvoorbeeld zo een GGG inrichten worden.



• Het Schelde-estuarium wordt door ProSes opgedeeld in vier zones: het Moezelingsgebied, de Westerschelde, de Beneden-Zeeschelde en de Boven-Zeeschelde.

EEN FRAGMENT UIT "WATER ZONDER KLOKGELUI", DE OVERSTROMINGSRAMP VAN 1953, VANUIT DE OGEN VAN DE 7-JARIGE TOM ...

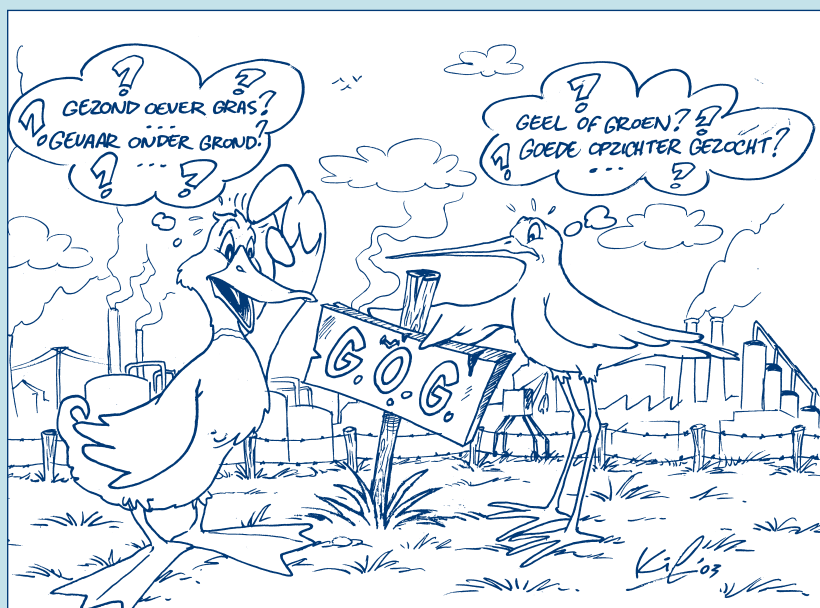
Hij is nauwelijks 7 jaar. Maar die avond en nacht van zaterdag 31 januari op zondag 1 februari staan in zijn geheugen gegrift.



Tom de Meijer woont met zijn vader en moeder en de andere kinderen aan de Scheldekade. Hij ziet het nog voor zich: de golven, die tegen de gevel van het huis slaan, vader die in allerijl planken voor de ramen timmert om de kracht van het water toch enigszins te breken. Moeder, die met hulp van de kinderen de belangrijkste etenswaar uit de kelder in veiligheid brengt. "Ik zie de pan met erwtensoep nog naar de keldertrap drijven". Hij herinnert zich ook dat vader er bij burgemeester Tellegen op aandringt om de klokken van de kerken te laten luiden, als waarschuwing voor

de mensen in de polders. "Maar Tellegen was er tegen. Hij vreesde dat het tot paniek zou leiden. Vader heeft dat nooit goed kunnen verkroppen. De volgende ochtend ben ik aan de hand van vader langs de Scheldekade gelopen. De storm was nog zo hevig dat we bijna niet tegen de wind in konden lopen en vader het maar beter vond via de andere kant naar huis te gaan, waarop we de voordeur bijna voorbij waaiden. Het was een magistraal beeld van water en lucht, een grijze massa, die vanaf de voordeur tot in de oneindigheid strekte. Alles glinsterde en bewoog".

Water zonder kloggelui
Wout Bareman, Rien Verbrugge,
Heemkundige Vereniging
Terneuzen
Uitgeverij:
Heemkundige Vereniging
Terneuzen, 2003
ISBN: 90-803089-3-5



Recreatie • Toerisme

Natuur in de haven? Het kan!

Herstel van een schorrengebied als compensatie voor de aanleg van het Deurganckdok

Elk land in de Europese Unie is verplicht zich in te zetten voor bedreigde dieren en gebieden aan te wijzen die extra bescherming verdienen. Deze worden dan opgenomen in de zogenaamde Vogel- en Habitatrichtlijnen. Kwetsbare soorten die in de Schelde in belangrijke aantallen voorkomen zijn bijvoorbeeld de kluut en de grauwe gans. Niet toevallig komen deze soorten voor in leefgebieden die bescherming vereisen via de Habitatrichtlijn: de slikken en schorren.

Slikken zijn onbegroeide, laaggelegen modderplaten. Ze overstromen twee maal per dag bij vloed. De hoger gelegen, begroeide schorrengebieden overstromen enkel bij storm en springtij.

Aangezien het Deurganckdok wordt aangelegd in een Vogel- en Habitatrichtlijngebied, dienden dus compensatiegebieden te worden voorzien. Men koos voor het herstel van een destijds opgehoogd schor: het Paardenschor.

Het gebied is gelegen ten noorden van de kerncentrale van Doel. Het werd vroeger opgehoogd met baggerspecie uit de Schelde, waardoor van het schor niets meer heel bleef. Nu zal men het gebied weer afgraven tot op een natuurlijk schorrenniveau, zodat het opnieuw blootgesteld wordt aan de getijdenwerking en de oorspronkelijke situatie zich kan herstellen. De werken worden uitgevoerd door Dredging en opgevolgd en bijgestuurd door wetenschappers.

Het herstelde Paardenschor zal samen met het schor Oude Doel op Belgische bodem en het Sieperdaschor en het Verdrongen Land van Saeftinghe op Nederlandse bodem, het grootste brakwaterschor van West-Europa vormen.

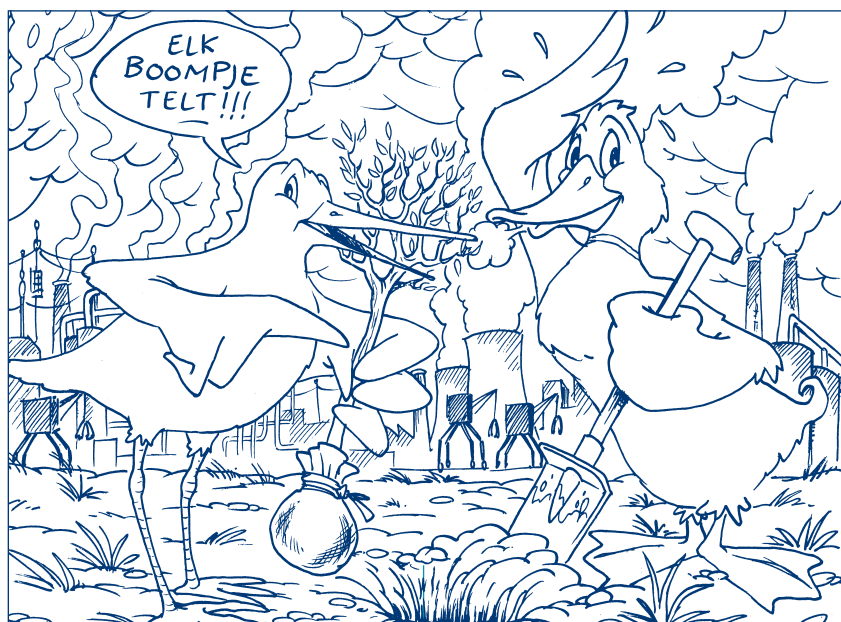
Het Paardenschor is een schor-in-wording. Het Sieperdaschor kende men vroeger als de Selenapolder. Dit schor ontstond in 1990 toen een storm een gat in de dijk sloeg waardoor de polder onder water kwam te staan. Het schor Oude Doel ligt tussen beide gebiedjes in en toont hoe een "volwassen" schor eruit ziet.

De Antwerpse Haven natuurlijker

In 2001 startten de Antwerpse Haven en Natuurpunt het project "De Antwerpse Haven Natuurlijker" op. Bedoeling is aan te tonen dat natuur en de haven, mits enige inspanning, best wel kunnen "samenleven".



• Een kijkje op de werken op de paardenschor



Door versnipperde natuurgebieden en natuurcompensatiegebieden weer met elkaar in verbinding te brengen, bouwt men één groot ecologisch netwerk uit. Dit netwerk zal zo'n 5% van het totale havenoppervlak (650 ha) beslaan.

De voorziene inrichtings- en beheersplannen zijn niet duur en bovendien eenvoudig en snel te realiseren (bijvoorbeeld: aanpassen van de waterhuishouding, aanpassen van het maairegime en vermijden van allerhande verstoringen). Ondanks het kleinschalige karakter van deze aanpassingen kunnen ze toch van doorslaggevend belang zijn voor het overleven van talrijke planten en dieren in het havengebied.

Men zal eerst en vooral terreinen gebruiken die toebehoren aan het Havenbedrijf en andere openbare instanties. Later hoopt men op een vrijwillige medewerking van bedrijven.



• De Antwerpse Haven Natuurlijker: samengaan van economische en ecologische belangen.



Scheldetrips

Al eens gaan fietsen langs de Schelde?

In Nederland ervaart men de Schelde als een brede, zoute rivier waarop reusachtige schepen varen. De Antwerpenaar kent de Schelde als een stroom die zorgt voor de charme bij het nachtelijk uitgangleven. Maar ook verder stroomopwaarts valt er heel wat te beleven!



SIC



WE

In Bornem kan je bijvoorbeeld aan je conditie werken door een stevige fietstocht te ondernemen.

De Scheldedijkroute (45 km) voert je langs de slikken en schorren van de Schelde. Je vertrekt van het Cultureel Centrum "Ter Dulf" te Bornem. Vandaar hoef je maar de loop van de rivier te volgen. De route is duidelijk bewegwijzerd met blauw-witte zes-hoeken.

Onderweg kan je even op adem komen bij de volgende haltes:

• Fort Van Liezele (Puurs): Naast een vleermuizenreservaat vind je hier ook een museum over WO I terug. Van april tot september is het elk weekend geopend van 14 u tot 17 uur. Iedere eerste zondag voorziet men rondleidingen vanaf 15 uur. Op andere tijdstippen kan een bezoek na afspraak.

• "De veerman" (St. Amands): Dit beeldhouwwerk werd ontworpen naar een bekend gedicht van Emile Verhaeren.



• Slikken en schorren langsheen de Schelde



• De bruine kiekendief kan je vaak waarnemen boven de schorren langs de Schelde

• "De Notelaer" (Hingene): Dit voormalig jachtpaviljoen werd sinds 1984 officieel opengesteld als toeristisch en recreatief onthaalcentrum van de Schelde. Er lopen zowel permanente als gasttentoonstellingen in verband met de rivier. Er is ook gelegenheid voor een drankje en een hapje.

Je kan een kaart verkrijgen van deze fietsroute bij VVV Klein Brabant.

• VVV Klein Brabant
Infokantoor "De Zilverreiger"
Tel: +32-(0)3-889 06 03
E-mail: zilverreiger@toerismekleinbrabant.be
Website: www.toerismekleinbrabant.be

...Of waarom niet eens gaan schepen spotten?

Bijna iedereen heeft al wel eens gehoord van vliegtuigspotters: ze zitten urenlang zo dicht mogelijk bij de start- of landingsbaan van het vliegveld om hun favoriete kist te fotograferen.

Er bestaan echter ook scheepsspotters. Hun hobby bestaat eruit de ultieme foto van schepen te nemen, mét leesbare naam én juiste lichtinval. De Westerschelde vormt een uitstekende locatie om deze hobby te beoefenen. Je kan er op vele plaatsen zo dicht bij de schepen dat je er haast naar toe kan zwemmen.

Lijkt het je een leuk idee het zelf eens uit te proberen? Dan kan je, gewapend met je camera, naar Zeeuws-Vlaanderen trekken.

Enkele goede locaties aan de zuidelijke zijde van de Westerschelde:

- Terneuzen: de verkeerspost (westkant van het kanaal), de pier of de oude veerhaven,
- Walsoorden: het strandje of de dam bij de graansilo.

Voor de noordelijke zijde van de Westerschelde, raden we de volgende plekken aan:

- Vlissingen: de Nolledijk, aan het begin van de boulevard,
- Ritthem: ter hoogte van "De Schoone Waardin".

Voor een optimale lichtinval kan je langs deze zijde van de Schelde het beste resultaat behalen door te fotograferen vóór 11 's ochtends of na 18 uur.

Bekijk je de schepen toch liever vanuit je luie stoel? Dan verwijzen we naar volgende websites:

www.worldshipsociety.org
www.wsszb.nl
www.maritimephoto.com

Schelde Cultuur

Tentoonstelling "Glorie en rampspoed" in het muZEEum

Rampen en glorieuze momenten inspireerden menig graveur en tekenaar. Deze collectie prenten en tekeningen brengen de Zeeuwse voor- en tegenspoed in beeld aan de hand van een aantal thema's zoals overstromingen, de strijd om de Schelde, branden en politiek. Deze tentoonstelling loopt nog tot 12 januari 2004 in de Scheldezaal van het muZeeum te Vlissingen.

• Tel: +31-(0)118-41 24 98
E-mail: info@muzeem.nl
Website: www.muzeem.nl

Tentoonstelling "De kleine onbekende, een nostalgische kijk op de binnenvaart door Gilbert Declercq" in het Nationaal Scheepvaartmuseum

Hier vind je aquarellen en tekeningen terug van verdwenen scheepstypes en het leven en werk van de schipper, aangevuld met foto's en scheepsmodellen uit de verzameling van het museum. Je kan al deze werken bewonderen tot 31 maart 2004 in het Nationaal Scheepvaartmuseum in Antwerpen.

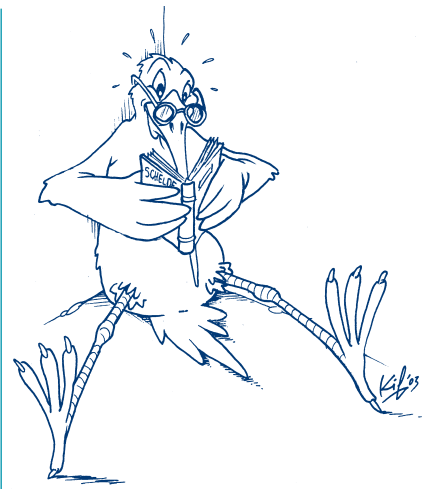
• Tel: +32-(0)3-201 93 40
Website: scheepsmus@stad.antwerpen.be

Schelde Literatuur

De Bres

Chris De Stoop
Uitgeverij: De Bezige Bij, 2000
ISBN: 90-234-3983-X

Journalist Chris De Stoop is bekend van onder andere "Ze zijn zo lief meneer" en "Haal de was maar binnen". In "De Bres" beschrijft hij het oprukken van de Antwerpse Haven op de Linkeroever. De Stoop, afkomstig van Sint-Gillis-Waas, is sinds zijn kindertijd vertrouwd met de heersende problematiek. In 1999 vestigde hij zich in Doel, waar hij vooral optrok met de polderboeren. Hij vertelt het verhaal van de gedaantewisseling van de Wase Polder vanuit het standpunt van de Doelenaar.



De Westerschelde, een water zonder weerga

A.M.J. de Kraker
Uitgeverij: Drukkerij Duerinck bv,
Kloosterzande, 2002
ISBN: 90-72604-07-5

Veertien specialisten behandelen in evenveel hoofdstukken telkens een bepaald thema. De Westerschelde is immers niet alleen maar een strategische waterweg. Je vindt er ook de diepste en langste tunnel van Nederland, verdrinken dorpen en een bijzondere planten- en dierenrijkdom.

Schelde, rivier zonder grenzen

Michel Voiturier en Patrick Meire
Uitgeverij: La Renaissance du Livre, 2000
ISBN: 2-8046-0410-1

Tussen de bron van de Schelde nabij Gouy en de monding in Vlissingen ligt een wereld van verschil. De aard en omvang van de historische, bestuurlijke en taalkundige verschillen komen naar voor in dit boek. Talrijke prachtige foto's maken dit boek tot een echte must voor de Schelde-liefhebber!

OEVERZWALUW VOELT ZICH THUIS IN DE HAVEN

De oeverwaluw is een bedreigde en beschermde soort in België en Nederland. Dit wil zeggen dat het opzettelijk verstoren, wegnemen of vernietigen van zijn nesten verboden is. Ze broeden in kolonies en graven zelf gangen uit in steile, onbegroeide rivieroeveren of zandhopen. Aangezien dergelijke gebieden zeldzaam geworden zijn, gaan ze op zoek naar alternatieve broedplaatsen zoals zand- of leemwanden op bouwterreinen en afgravingen. Die vinden ze bijvoorbeeld in de Antwerpse haven, waar altijd wel ergens graafactiviteiten zijn. Men tracht rekening te houden met het broedseizoen van de oeverwaluw voor de planning van de werkzaamheden.

Dezelfde vogels komen op dezelfde plek weer broeden. Als de steile wand niet meer geschikt is, gaan ze in de buurt op zoek naar een nieuwe locatie. De gangen worden gegraven met hun snavel en poten en zijn tot 1 meter diep.



• De oeverwaluw broedt in kolonies in steile, onbegroeide wanden van rivieroeveren of zandhopen. Je kan ze daarom terugvinden op plaatsen waar vaak graafactiviteiten bezig zijn, zoals de haven

De uitgang is 5 tot 6 cm in doorsnede. Aan het einde van zo'n gang maakt de oeverwaluw een broedkamer.

• Natuurpunt Wase
Linkerscheldeoever
Bert Dejaegher
E-mail: havennat.lo@tiscalii.be
Tel: +32-(0)3-722 15 37
Website: www.natuurpuntwal.org



Vissen op de schelde: fictie of realiteit?

Waternvervuiling en in mindere mate overbevissing hebben er voor gezorgd dat het eens zo rijke visbestand van de Schelde aanzienlijk is ingekrompen. Doordat de laatste jaren steeds meer afvalwater gezuiverd wordt, verbetert de kwaliteit van het water echter gestaag. In Doel bijvoorbeeld kan men weer bijna alle vissoorten vangen die vroeger de Schelde bevolkten, zij het voor de meeste soorten wel in kleinere aantallen.

Ter hoogte van de Belgisch-Nederlandse grens zijn de belangrijkste vissoorten in de fuiken van een onderzoeksgroep van de universiteit van Leuven: haring, bot, tong, paling, zeebaars, spiering en fint. Vooral deze laatste twee soorten doen het nu beter dan bij het begin van de waarnemingen in 1995.

Op de Schelde werden ter hoogte van het Sint Annabos ook zeeforellen en zelfs een zeeprick gevangen. Het is meer dan honderd jaar geleden dat die laatste soort nog in de Schelde werd waargenomen! Ook op de Gentse ringvaart werd in januari 2001 voor het eerst een rivierprick gevangen. In 2002 werden er reeds meer dan 200 van deze zeldzame vissen waargenomen.



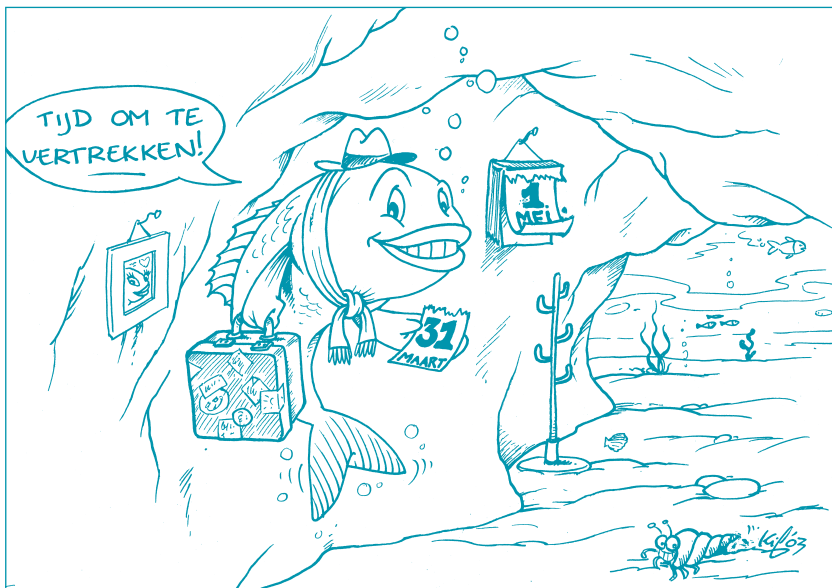
• Waternvervuiling en in mindere mate overbevissing hebben er voor gezorgd dat het eens zo rijke visbestand van de Schelde aanzienlijk is ingekrompen. Doordat de laatste jaren steeds meer afvalwater gezuiverd wordt, verbetert de kwaliteit van het water echter gestaag. Ter hoogte van het Sint Annabos werd zelfs een zeeprick gevangen. Het is meer dan honderd jaar geleden dat die laatste soort nog in de Schelde werd waargenomen!

De meivis: terug van weggeweest!

De fint, of meivis, trok vroeger massaal de Schelde en haar zijrivieren op om te paaien. Vooral in de maand mei werd deze vis massaal aangetroffen en hieraan dankt hij dan ook zijn volksnaam. De vis werd gezouten, gedroogd, gerookt, ingelegd en was gedurende maanden welkom voedsel in vele gezinnen. Na een absoluut dieptepunt rond de jaren '70, gaat

het tegenwoordig weer wat beter met het visbestand in de Schelde, en dus ook met de meivis. Echt helemaal terug is de meivis nog niet: hij gaat nog niet zo heel ver de Schelde op en plant zich hier ook nog niet voort, wellicht omdat er stroomopwaarts te weinig zuurstof in het water zit.

Het zal nog even duren vooraleer het visbestand van de Schelde volledig hersteld is.



• Eens was de Schelde een belangrijk visserijgebied, maar vandaag beperkt de beroepsvisserij zich voornamelijk tot de vangst van garnalen, tong, paling en kokkels op de Westerschelde

Vissen voor je beroep...

Eens was de Schelde een belangrijk visserijgebied, maar vandaag beperkt de beroepsvisserij zich voornamelijk tot de vangst van garnalen, tong, paling en kokkels op de Westerschelde (NL). Het grootste deel bestaat uit garnaalvisserij. De vissersschepen zijn kleiner dan die op de Noordzee en de gemiddelde bezetting bedraagt slechts twee personen.

Er zijn enkele tientallen beroepsvisserijacties op de Westerschelde. De meeste varen onder Nederlandse vlag, maar er zijn ook enkele Belgische vissers bij. De frequentie waarmee ze vissen kan sterk wisselen. Tussen Antwerpen en de Nederlandse grens is momenteel slechts één Belgische beroepsvisserij actief en vanuit Nederland komen sporadisch een drietal beroepsvisserijacties de grens over. Het zijn vooral vissers op paling, bot en haring.

De huidige visvangst op de Schelde is een flauwe echo van de vroegere riviervisserij waarmee tientallen families aan de kust kwamen. De beroepsvisserij woonden onder meer in de zone tussen Bath (NL) en Fort Filip (B). In de vorige eeuw telde de Westerschelde zestien vissersdorpen.

In de 14e eeuw zou de riviervisserij (tot aan de B-NL-grens) zelfs belangrijker zijn geweest dan de kustvisserij. Stevige vissersgemeenschappen waren onder andere gevestigd te Baasrode, Mariekerke en Rupelmonde. Net voor de eerste

wereldoorlog kwam deze activiteit echter aan zijn einde. Momenteel is beroepsmatig vissen op de binnenwateren in Vlaanderen verboden, met uitzondering van het stukje Zeeschelde tussen Antwerpen en de grens).

... of voor je plezier!

Ook voor recreatieve vissers valt er stilaan weer steeds meer te beleven op de Schelde! Al kunnen het getij, de vele schepen en de sterke stromingen wel wat roet in het eten gooien. Van de monding tot Antwerpen wordt er voornamelijk op zee- en brakwatervissen gevestigd (wijting, zeebaars, bot, paling). Verder stroomopwaarts kunnen opnieuw zoetwatersoorten zoals snoekbaars, karper en gibel gevangen worden.

• Voor alle hengelaarbelangen kan je in Vlaanderen terecht bij de provinciale visserijcommissies (Antwerpen: info@visserijcommissie.prov.ant.be, Oost-Vlaanderen: pvc@oost-vlaanderen.be), in Nederland bij Breed Overleg Deltawateren (BOD@zeelandnet.nl). Wie wil hengelen in de openbare wateren in het Vlaamse Gewest moet in het bezit zijn van een geldig visverlof. Dit is te verkrijgen in elk postkantoor van het Vlaamse Gewest. Voor hengelvissen in de Westerschelde (NL) is geen vergunning nodig.

MEER RUIMTE VOOR NATUURBEWUSTE VISSERIJ

Met respect voor de natuur brengen (sport)vissers een groot deel van hun vrije tijd langs en op het water door. Zij hebben er alle belang bij dat de vispopulatie gezond wordt en blijft. Recent werd door de Vlaamse minister bevoegd voor Leefmilieu een besluit goedgekeurd met enkele visserijmaatregelen. Daar waar de impact van de visserij minimaal is vergeleken met andere vormen van verstoring, komt er een versoepeling voor de hengelaars. Op plaatsen waar natuurherstel het nog altijd heel moeilijk heeft, komen er strengere maatregelen.

In de Schelde tussen Antwerpen en de Nederlandse grens worden bijvoorbeeld bijkomende maatregelen getroffen om de kinderkamerfunctie van het gebied verder te vrijwaren. De Schelde heeft een zeer belangrijke functie als opgroeigebied en als overwinteringsplaats voor jonge (zee)vis, waaronder haring, sprot en tong en grijze garnaal. Het gebruik van niet-selectieve vistuigen zoals sleepnetten en ankerkuilen wordt onder andere verboden omdat die schade toebrengen aan de jonge vispopulaties.

• www.bosengroen.be

MOET/MAG ER NOG PALING ZIJN?

Na een uitgebreid wetenschappelijk onderzoek, uitgevoerd door het Instituut voor Bosbouw en Wildbeheer, werd bij controles vastgesteld dat de paling in Vlaamse openbare wateren verontreinigd is door vervuilende stoffen. Omdat de situatie ernstig is, heeft de Vlaamse minister bevoegd voor Leefmilieu onder andere de volgende beslissingen genomen:

- er wordt aangeraden geen paling en andere roofvissen en dus ook de schelde uit alle Vlaamse binnenwateren te eten;
- paling uit de Vlaamse openbare wateren mag niet meegenomen worden. Elke gevangen paling dient te worden vrijgelaten.

Eind 2005 is er een evaluatie voorzien van deze maatregelen. Ook is het bedoeling om het meetnet rond de verontreinigde stoffen in paling verder op te volgen om evoluties te kunnen afleiden.

① Afdeling Bos en Groen
www.bosengroen.be.

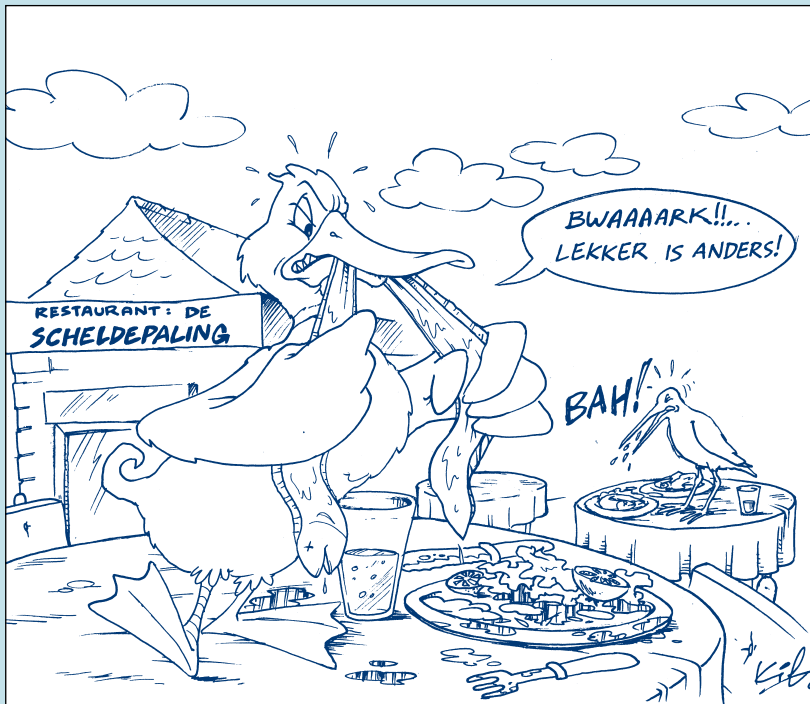
Waarom paling?

Wetenschappelijk onderzoek heeft aangetoond dat sommige vervuilende stoffen zoals PCB's opgeslagen worden in de weefsels van dieren. Deze stoffen komen via diverse lozingsbronnen in ons milieu terecht. Ze worden opgegeten door allerlei kleine diertjes, die op hun beurt door

grotere dieren worden gegeten. Hierdoor kan men ze uiteindelijk aantreffen in allerlei levende organismen, maar vooral bij die dieren die aan de top van de voedselpiramide staan, zoals roofvissen en dus ook paling. Enkele voorbeelden van deze stoffen zijn PCB's, pesticiden en zware metalen. Ze hopen vaak op in de waterbodem.

Ook Nederland blijft niet gespaard

Ook in Nederland hebben ze te kampen met vervuilende stoffen. Het milieu in de Westerschelde bevat stoffen die de hormoonhuishouding van dieren ontregelen. Bij de ontregeling van de geslachtshormonen kunnen in extreme gevallen de vrouwtjes vermannelijken en mannetjes vrouwelijken. Hierdoor kunnen gedrag en vruchtbaarheid veranderen en uiteindelijk is het zelfs mogelijk dat de voortplanting van een diersoort wordt afgeremd. Een voorbeeld is de vermannelijking van zeeslakpopulaties door organotin, een stof afkomstig uit verf van scheepswanden. In de Westerschelde zijn verhoogde concentraties van hormoonversturende stoffen aangetoond in de bodem en in het vetweefsel van vissen en mosselen.



WAT MAG EN WAT MAG NIET?

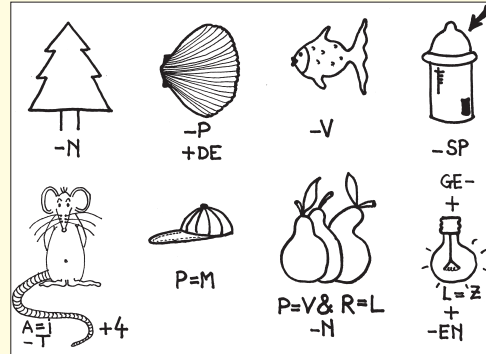
Op www.visserslatijn.nl/wetgeving/, www.vissersbond.nl/wetten/ en www.bosengroen.be vind je alles over de wetgeving in Vlaanderen en Nederland met betrekking tot de visserij.

Je vindt er onder andere antwoord op de volgende vragen:
Mag je 's nachts vissen?
Mag je in de nabijheid van een sluis vissen?
Mag je levend aas gebruiken?
Welke vergunningen moet je op zak hebben?...



KINDERHOEK

Rebus



Oplossing:
vele gezichten
De Schelde is een rivier met

Zoek de verschillen

Benieuwd naar de avonturen van dit zeehondje? Duik mee in een lespakket boordevol Schelde-avontuur!
Op: www.scheldelessen.be en www.scheldelessen.nl of neem contact op met het Schelde InformatieCentrum.



Schelde Quiz

Vraag 1
Welke vis hoort niet thuis in de Schelde?

- tong
- meivis
- macreel

Vraag 2
Welke vogel is een steltloper?

- Een grauwe gans
- een kluut
- een bergeend

Vraag 3
Springvloed gebeurt:

- twee keer per week
- twee keer per maand
- twee keer per jaar

Vraag 4
De Schelde loopt door volgende landen:

- België en Nederland
- België, Nederland en Duitsland
- België, Nederland en Frankrijk

Oplossingen:
1, c, 2, b, 3, b, 4, c

De Schelde als werkgever: een blik op de Zeeuwse en Vlaamse havens

Sinds het begin van onze jaartelling is transport over water enorm belangrijk voor het draaien van de economie. Ook de Schelde is sinds mensenheugenis een belangrijke rivier voor de scheepvaart.

Deze vorm van transport kende zo'n groei dat we nu kunnen spreken over tienduizenden schepen die de Schelde ieder jaar bevaren.

De belangrijkste drijfveren achter het succes van de scheepvaart zijn de grote havens in de Schelderegio: Vlissingen, Terneuzen, Antwerpen en Gent.



MD

ven. Andere specialiteiten zijn staal, fruit, woudproducten (papier en cel-lulose), chemische producten en nieuwe auto's.

De havens van Vlissingen, Terneuzen en Gent vervoerden de laatste jaren zo'n 13 tot 24 miljoen ton goederen per jaar. De Zeeuwse havens transporteren vooral aardolie en aardolieproducten, chemische producten, vaste brandstoffen, ruwe mineralen, bouwmaterialen en meststoffen. De Gentse haven neemt ertsen en metalen, voedingsmiddelen (graan, fruitsap,...), brandstoffen en petroleumproducten voor haar rekening.

www.portofantwerp.be,
www.havengent.be,
www.zeelandseaports.nl

Hoeveel mensen werken er nu in zo'n haven?

De Zeeuwse en Vlaamse havens stellen zowel direct als indirect mensen tewerk. Bij directie werkgelegenheid denken we bijvoorbeeld aan tewerkstelling op scheepswerven en stucadoors (bedrijven of personen die zeeschepen laden en lossen). Voorbeelden van tewerkstelling door indirecte havenactiviteiten zijn verzekeraars en bankiers.

Ruim 10 % van de Zeeuwse beroepsbevolking vindt werk bij bedrijven die het moeten hebben van de havens van Vlissingen en Terneuzen. In 2002 betekende dat werkgelegenheid voor ongeveer 15.000 mensen.

In de Gentse havengebonden industrie en publieke sector werkten 28.000 personen in 2001. Voor de Antwerpse haven schatte men het aantal arbeidsplaatsen door directe havenactiviteiten op 57.000 in 2002. Als men de indirecte tewerkstelling bijtelt, vinden we hier zo'n 75.000 loontrekkenden.

Wat wordt er zoal aan- en afgevoerd?

Antwerpen transporteert tegenwoordig zo'n 130 miljoen ton goederen per jaar! Deze wereldhaven is voornamelijk gekend als containerha-



Het Schelde InformatieCentrum is een Vlaams-Nederlandse organisatie die informatie geeft over het Schelde-estuarium (de Schelde van Gent tot aan de monding in zee bij Vlissingen). Op de website www.scheldenet.be of www.scheldenet.nl lopen de onderwerpen uiteen van natuur tot scheepvaart, van recreatie tot beleid en van economie tot veiligheid. Het centrum voert ook educatieve projecten uit voor scholieren en gidsen.

Voor wie is het Schelde InformatieCentrum?

Het Schelde InformatieCentrum is een vraagbaak voor alle belanghebbenden en belangstellenden, voor bestuurders en bevolking, voor studenten, docenten en leerlingen.

Nieuwsbrief

Elk kwartaal geeft het Schelde InformatieCentrum een ScheldeNieuwsbrief uit, waarin achtergrondinformatie wordt gegeven over projecten en ontwikkelingen die met de Schelde te maken hebben. Deze nieuwsbrief is gratis voor belangstellenden.

Voor meer informatie of een gratis abonnement op de Schelde Nieuwsbrief kunt u terecht bij:

info@scheldenet.be
info@scheldenet.nl
+32 (0)59-34 21 44
of +31 (0)118-67 22 93



Het ScheldeFonds is een unieke samenwerking tussen de overheid, het bedrijfsleven en milieuverenigingen uit België en Nederland voor een duurzame ontwikkeling van de Schelde.

Waarom ?

Het uitgangspunt is dat de Schelde niet alleen een economische functie kan vervullen, maar zich ook kan ontplooiën tot een ecologisch estuarium waar plaats is voor natuur en recreatie. Het Schelde-estuarium is namelijk een interessant ecosysteem met een hoge natuurwaarde. Door de economische en de ecologische belangen aan elkaar te koppelen kunnen we samen werken aan een duurzame ontwikkeling van de rivier. Het ScheldeFonds tracht financiën te verzamelen om te investeren in natuurontwikkeling en natuur- en milieu-educatie rond de Schelde.

Wie ?

Het stichtend bestuur van het ScheldeFondsvzw bestaat uit:

- Vlaamse en Nederlandse overheid: Administratie Waterwegen en Zeewezen & Rijkswaterstaat;
- Vlaamse en Nederlandse bedrijven; Electrabel, Dredging International & Multiship;
- Vlaamse en Nederlandse milieuverenigingen: Bond Beter Leefmilieu, Natuurpunt & Zeeuwse Milieufederatie, Zeeuwse Landschap.

Voorzitter van het ScheldeFonds is Prof. Dr. Patrick Meire, hoofd van de onderzoeksgroep Ecosysteembeheer van het departement biologie aan de Universiteit Antwerpen.

Wat doen ze?

Er werden reeds 2 projecten opgestart: (in samenwerking met het Schelde Informatiecentrum) de Scheldekrant en het Scheldeschorrenproject.

Het Scheldeschorrenproject omvat een educatief project rond de schorren op Linkeroever, zijnde het Paardeschor, het schor Oude Doel en het Sieperdaschor. Bedoeling is kijkinfrastructuur, infopanelen en folders te voorzien voor de bezoekers.

Iedereen die zich wil inzetten voor een duurzame ontwikkeling van de Schelde kan lid worden van het ScheldeFonds. Wie interesse heeft kan contact opnemen met het ScheldeFonds:

[Tel: +32-\(0\)59-34 2 145](tel:+32-059-342145)
[E-mail: info@scheldefonds.org](mailto:info@scheldefonds.org)
[Website: www.scheldefonds.org](http://www.scheldefonds.org)

COLOFON

De Scheldekrant is een jaarlijkse Nederlands-Vlaamse uitgave van het ScheldeFonds en het Schelde InformatieCentrum. Deze uitgave werd mede mogelijk gemaakt door het Vlaams Instituut voor de Zee (VLIZ). Met dank aan: B. Dejaegher, W. Kosten, T. Kramer, B. Lander, M. Lejeune, J. Maes, L. Poppe-De Looft, H. Van den Camp, J. Van Hoof, K. Vlietinck, R. Yseboodt

Schelde InformatieCentrum
Correspondentieadres:
Postbus 8039 4330 EA Middelburg Nederland

Contactpersoon: Bregje Beyst
Email: info@scheldenet.be
Tel.: +32 (0)59 34 21 44
Fax: +32 (0)59 34 21 31

Schelde InformatieCentrum
www.scheldenet.be / www.scheldenet.nl

Scheldefonds
P/a VLIZ
Vismijn, Pakhuizen 45-52 B-8400 Oostende

Contactpersoon: Ann Govaerts
Email: info@scheldefonds.org
Tel.: +32 (0)59 34 21 45
Fax: +32 (0)59 34 21 31

Scheldefonds op internet
www.scheldefonds.org

Redactie
B. Beyst, A. Govaerts
Eindredactie
B. Beyst, J. Duinkerke, A. Govaerts, P. Meire, A. Phernambucq, J. Seys

Illustraties

Cartoons: R. De Kievith
Tekening Zoek de verschillen: D.J. Oreef
Andere illustraties:
AWZ: Administratie Waterwegen en Zeewezen, D: Dredging, GS: Geert Spanoghe, HG: Havenbedrijf Stad Gent, JM: Joachim Maes, MD: Misjel Decler, PM: Patrick Meire, P: Proses, PS: Pieter Seeuws, SIC: Schelde Informatiecentrum, TDM: Tom de Meijer, W: www.maakjedagnatuurlijk.be
Vormgeving en productie
J. Mahieu, grafische vormgeving
Het Volk Printing - SOFADI, drukkerij

Oplage
100 000 exemplaren



Extra exemplaren zijn steeds (gratis) te bekomen op bovengenoemde adressen! Hebt u opmerkingen of wilt u een reactie kwijt over deze krant dan kunt u altijd terecht op bovenstaande adressen. Wij horen graag uw mening!

Overname teksten
Overname van teksten is mogelijk met bronvermelding en na toestemming van de redactie.