

Een stroom van communicatie

J A A R B E R I C H T 2 0 0 7





Veilig wonen met droge voeten, gezonde havens en bedrijven en een duurzame evenwichtige natuur.

Deze thema's stonden in 2007 centraal in het beleid, de planvorming en projecten van het Schelde-estuarium.

Het Schelde-estuarium bestaat uit het getijdengebied tussen Gent en Vlissingen;

de Zeeschelde in Vlaanderen en de Westerschelde in Nederland.

Het gebied is voortdurend in beweging en zorgt letterlijk voor een stroom van informatie en communicatie.



Inhoud

Het Schelde InformatieCentrum:

Een stroom van communicatie..... 4

Spil in informatieweb.....	4
Voor een breed publiek.....	4
Wij helpen u graag.....	4
Scheldeloket.....	5
Website.....	6
Schelde Nieuwsbrief.....	6
Documentatiesysteem.....	6
Lezersonderzoek.....	7
Scheldekrant.....	7
Scheldegidsen.....	8
Lespakket over het Schelde-estuarium.....	8
Reizende tentoonstelling.....	9
Parels langs het estuarium.....	9
Permanente en bijzondere exposities.....	9
Scheldeboek.....	9

Organisatie en bestuur..... 10

Contactgegevens.....	10
Grensoverschrijdende communicatie.....	10
Toekomstige positie.....	11
Stichting.....	11
Personeel en huisvesting.....	11

Financiën..... 12

Baten en Lasten.....	12
----------------------	----

Cijfers en letters..... 14

Publicaties 2007.....	14
-----------------------	----

Vergaderingen en projectgroepen..... 16

Vergaderingen en projectgroepen.....	16
--------------------------------------	----

Informatie op maat en locatie..... 17

Informatie op maat en locatie.....	17
Realisatie Projecten 2007.....	17
Aantal bezoekers websites.....	17
Infovragen scheldeloket.....	18
Schelde InformatieCentrum in de media.....	18
Redactie Schelde Nieuwsbrief in 2007.....	18
Redactie Scheldekrant in 2007.....	18
Gebruik leskist www.scheldelessen.nl , schooljaar 2006/2007.....	18

Colofon..... 19



Een stroom van communicatie



Spil in informatieweb

Het bijzondere karakter en de vele functies van het Schelde-estuarium zet beleidsmensen, beheerders en gebruikers van dit gebied voortdurend op scherp. Maar ook op cultureel en toeristisch gebied telt de Schelde mee. Verschillende (project)organisaties informeren en communiceren over het Schelde-estuarium. Dit gebeurt vanuit een bepaald belang (economisch belang, gebruik en beheer) of vanuit de betrokkenheid bij een beleidsveld of project. Als spil in het informatieweb verzorgt het Nederlands-Vlaamse Schelde InformatieCentrum de gebiedsspecifieke informatie en algemene communicatie over alle thema's en aspecten van het Schelde-estuarium op een neutrale en evenwichtige wijze. Het wil zo de kennis over het estuarium en de binding met de rivier versterken.

Voor een breed publiek

Het centrum voert vaste en vraaggerichte activiteiten en projecten uit. Tal van aspecten passeren daarbij de revue, zoals veiligheid, economie, natuur, educatie, recreatie en cultuur, zowel regionaal als grensoverschrijdend. De activiteiten en producten van het centrum bereiken een breed publiek: bewoners van het gebied, bezoekers van het gebied (gidsenwerk), het bedrijfsleven, onderwijs, onderzoekers, lokale overheden, belangenorganisaties, ambtenaren en bestuurders. Het centrum opereert onder de vlag van het Bestuurlijk Overleg Westerschelde (BOWS), een regionaal overlegorgaan van Nederlandse overheden en belangenorganisaties en het Vlaams gewest.



Wij helpen u graag

Wilt u actuele informatie over het Schelde-estuarium en de activiteiten van het Schelde InformatieCentrum, kijk op www.scheldenet.nl of www.scheldenet.be. Heeft u een vraag, neem dan contact met ons op. Zie hiervoor onze contactgegevens elders in dit jaarbericht.



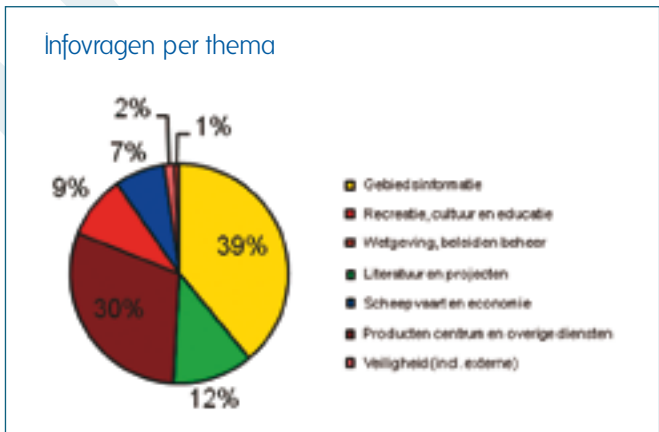
Het Schelde InformatieCentrum adviseerde en begeleidde Staatsbosbeheer, eenheid Biesbosch in een tweedaagse excursie in het Schelde-estuariumgebied

Scheldeloket

Het Schelde InformatieCentrum fungeert als aanspreekpunt voor vragen over het Schelde-estuarium. De vragen worden op maat beantwoord en geregistreerd op onderwerp. Het centrum onderhoudt een database met achtergrondinformatie en beschikt over een netwerk van Schelde-deskundigen. Via de website speelt het centrum in op onderwerpen waarover vaak vragen worden gesteld. Ook is er afstemmingsoverleg met organisaties en projectmedewerkers in het werkkerrein.

In 2007 behandelde het centrum 269 vragen waarvan het grootste deel informatie over het gebied en diensten van het centrum betrof. De meeste vragen (75%) kwamen binnen via e-mail of via onze website.

Infvragen per thema



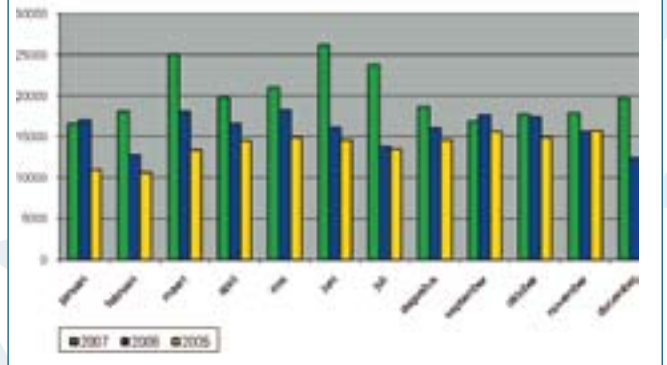
Website

De website van het Schelde InformatieCentrum staat bol van informatie over het estuarium en voorziet bijna dagelijks in Scheldenieuws. De dagelijkse updates maken de site gemakkelijk vindbaar. Verder biedt de website actuele informatie over nieuwe studierapporten, symposia, culturele activiteiten en evenementen die verbonden zijn met het estuarium. Naast de vaste thema's natuurlijkheid, beleid/beheer, economie, veiligheid, recreatie/cultuur en geschiedenis, zijn er ook inhoudelijke dossiers over de voortgang van projecten en studies. De website is een belangrijk communicatiemiddel die een brede doelgroep bereikt. In



2007 ontving het centrum verschillende positieve reacties met waardering voor de veelheid en diversiteit aan informatie. Ook vond in 2007 een onderhoudstechnische efficiëntieslag plaats en werd de website vernieuwd. De bezoeker heeft hier wellicht weinig van gemerkt, hooguit dat

Bezoekersaantallen www.scheldenet.nl



men efficiënter naar de informatie wordt geloodst.

In 2007 bezochten in totaal 241.412 unieke bezoekers de website. Gemiddeld bezoeken zo'n 20.117 bezoekers per maand de site. Het is niet mogelijk om van alle bezoekers de herkomst te achterhalen. Gemiddeld komt 49% van de bezoekers uit Nederland, 27% uit België. De overige 24% is niet te traceren of komt uit andere landen. Van de overige landen levert Duitsland de meeste bezoekers op.



Documentatiesysteem

Het Schelde documentatiesysteem bevat tal van documenten over het Schelde-estuarium met het accent op beleid en beheer. Ook eindrapportages van monitoring- en onderzoeksprojecten worden opgenomen evenals documenten met een overzichtswaarde of stukken over historische ontwikkelingen. Het documentatiesysteem is zowel voor intern gebruik als voor de externe informatievoorziening. De documentatie is in 2007 via de website beter toegankelijk gemaakt en nu eenvoudig te doorzoeken.

Schelde Nieuwsbrief

De Schelde Nieuwsbrief wordt al vele jaren viermaal per jaar uitgebracht. Deze gratis nieuwsbrief voorziet steeds in acht pagina's met achtergrondinformatie over het Schelde-estuarium in al zijn facetten. De nieuwsbrief bevat artikelen over het beleid en de functies van het Schelde-estuarium en vaste rubrieken die telkens één facet van het estuarium in beeld brengen. De Vlaams-Nederlandse redactie van de Nieuwsbrief is samengesteld uit vertegenwoordigers van overheden en instellingen die betrokken zijn bij het Schelde-estuarium. De nieuwsbrief is interessant voor een brede doelgroep van professionele belanghebbenden tot geïnteresseerde bewoners van het estuariumgebied.

In 2007 verschenen de nummers 50 tot en met 53. Nummer 50 is een dubbeldik jubileumnummer waarin wordt teruggeblift op de onderwerpen die door de jaren heen aan bod kwamen. De oplage van de nieuwsbrief is uitgebreid van 4000 naar 4200. Het abonneebestand is gegroeid naar 3200 adressen waar de nieuwsbrief per post naar toe gaat, terwijl zo'n 450 mensen op verzoek geattendeerd worden op de digitale versie van de nieuwsbrief op de website.

Lezersonderzoek

In november en december konden de lezers van de Schelde Nieuwsbrief hun ervaringen met het blad kenbaar maken. Dit lezersonderzoek leverde voornamelijk positieve reacties op; enkele verbeterpunten betreffen de lay-out. Opvallende conclusie is dat de nieuwsbrief twee doelgroepen bereikt: betrokken en geïnteresseerde senioren die veelal niet meer actief in het arbeidsproces zijn en geïnteresseerden in het Scheldegebied vanuit de werksituatie. Beide doelgroepen hebben afwijkende wensen voor de Schelde Nieuwsbrief. De eerste groep wil graag langere achtergrondartikelen, de tweede groep scant korte berichten

op nieuwswaarde. De toekomst wijst uit of de Schelde Nieuwsbrief beide groepen blijft bedienen of er voor een splitsing gekozen wordt.



Scheldekrant

In mei 2007 verscheen Scheldekrant nummer 5. Het is een gratis krant op tabloidformaat voor bewoners en bezoekers van het Schelde-estuari-omgebied. De Scheldekrant verschijnt jaarlijks en omvat acht pagina's met toegankelijke informatie over onderwerpen als veiligheid, visserij, natuur, economie, recreatie en toerisme. Het uiteindelijke doel is om de betrokkenheid met de Westerschelde en de Zeeschelde te vergroten. De krant, met een oplage van 100.000 exemplaren, ligt bij alle bibliotheken en gemeentehuizen langs de Westerschelde en de Zeeschelde. Ook is de krant verkrijgbaar bij bezoekerscentra, toeristenbureaus, horecagelegenheden en op grote evenementen langs de Schelde.





Scheldegidsen

Gidsen vormen een belangrijke schakel in de overdracht van kennis en het interesseren en betrekken van burgers bij het estuarium. Het Schelde InformatieCentrum werkt samen met Grenzeloze Schelde en Scaldisnet om de deskundigheid van Scheldegidsen te bevorderen en hun onderlinge contacten te stimuleren. In februari 2007 werd hiervoor de vzw Scheldegids opgericht. In 2007 zijn door verschillende organisaties excursies en cursussen georganiseerd waaraan de Scheldegidsen deelnamen.

Lespakket over het Schelde-estuarium

Het Schelde InformatieCentrum heeft vanaf 2001 een lespakket voor scholieren tot 14 jaar over het Schelde-estuarium en een leskist over de Westerschelde. Het lespakket is via de websites www.scheldelessen.nl en www.scheldelessen.be te gebruiken. Met de leskist over de Westerschelde kunnen kinderen en leerkrachten het veld in. Lespakket en leskist bieden theoretisch en praktisch lesmateriaal over het estuarium. In het kader van het project Schelde op School wordt het lespakket

inhoudelijk geactualiseerd, gebruiksvriendelijker gemaakt voor omgevingsonderwijs en beter afgestemd op de eindtermen van het Vlaamse en Nederlandse onderwijs. Het centrum werkt samen met Vlaamse en Nederlandse organisaties in projectverband aan een nieuwe interactieve jeugd- en lessensite. Nadat in 2006 de opzet en projectdefiniëring was uitgewerkt is het project in januari 2007 van start gegaan. Doel is om in 2008 een vernieuwde lessensite te lanceren.



Reizende tentoonstelling

In voorgaande jaren reisde het Schelde InformatieCentrum met een tentoonstelling langs Westerscheldegemeenten. In 2007 werd ook in Vlaanderen gestart met de organisatie van deze rondreizende tentoonstelling bij Scheldegemeenten.

Hiervoor vond regelmatig afstemmingsoverleg plaats met Vlaamse projectorganisaties en vertegenwoordigers van gemeenten. De werkelijke start van deze infomarkten is om diverse redenen uitgesteld tot 2008.

Permanente en bijzondere exposities

Na een inventarisatie in 2006 is in 2007 gestart met het deelproject Visserijmuseum Breskens. Het Visserijmuseum, de gemeente Sluis en het Schelde InformatieCentrum ontwikkelden en realiseerden de inrichting van een Scheldezaal in het Visserijmuseum. Hier is aandacht voor de historie van de rivier, maar ook voor heden en toekomst. De zaal werd 21 april geopend door de commissaris van de koningin in Zeeland.

Vervolgens werd een plan ontwikkeld voor de inrichting van een expositie van het Schelde InformatieCentrum in een kazemat in Fort Ellewoutsdijk. Gedeputeerde Hamelink van de Provincie Zeeland en wethouder Vermue van de gemeente Borsele openden daar op 6 juli de expositie "In, op en rond de Schelde".

De genodigden namen deel aan een excursie rond de thema's veiligheid, (Comcoast en zeeweringen), natuurlijkheid (schor Zuidgors) en toegankelijkheid (scheepvaartbewegingen en verruiming vaargeul).

De permanente expositie te Ellewoutsdijk gaat in op de thema's recreëren en wonen, natuur, economie en veiligheid. Er is ook een Scheldecombinatiespel en een vaarroutespel. Voor deze expositie zijn speciale flyers ontwikkeld en verspreid naar bezoekerslocaties en organisaties. Later in 2007 heeft het Schelde InformatieCentrum een speciale flyer over alle activiteiten (Natuurmonumenten, Bureau Zeeweringen, Comcoast) in Fort Ellewoutsdijk ontwikkeld en verspreid.

Ook werden de eerste contacten gelegd met het Havencentrum te Lillo. Dit centrum wil de maquette over het Schelde-estuarium vernieuwen en daarbij aandacht besteden aan alle functies en aspecten van het estuarium.

Parels langs het estuarium

Langs de Westerschelde en de Zeeschelde zijn tal van voorzieningen en activiteiten te vinden die iets vertellen over het Schelde-estuarium: musea, hot-spots, bezoekerscentra, natuur-, haven- en stedelijke gebieden, wandel- en fietsroutes. Deze bestaande informatiedragers wil het Schelde InformatieCentrum in het project infodragers rijgen tot een snoer van parels: voorzieningen, attracties en activiteiten langs het estuarium met een evenwichtige informatievoorziening over de functies en aspecten van het gebied.



Scheldeboek

Het Schelde InformatieCentrum, professor P. Meire van de Universiteit Antwerpen en fotograaf M. Declerck zijn met uitgeverij het Davidsfonds een project gestart voor het uitgeven van een boek over de Schelde.

Het boek zal een impressie geven van de volledige rivier en haar algemene situering en zal de culturele en natuurhistorische rijkdom van het gebied beschrijven. Indien mogelijk zal daarbij ook worden aangegeven hoe het landschap of specifieke activiteiten hun wortels vinden in het soms zeer verre verleden. De thema's economie, ecologie en veiligheid krijgen aandacht. De uitvoering van dit project heeft vertraging opgelopen in 2007. Streven is dat het boek in 2009 op de markt komt.



Organisatie en bestuur

Contactgegevens

Het Schelde InformatieCentrum heeft een vestiging in Nederland en in Vlaanderen.

Schelde InformatieCentrum- Nederland

Postbus7003, 4330 GA Middelburg

bezoekadres: Poelendaesingel 18, 4335 JA Middelburg

T: + 31(0)118-622888 • E: info@scheldenet.nl • I: www.scheldenet.nl

Schelde InformatieCentrum- Vlaanderen

p/a VLIZ, Wandelaarkaai 7, 8400 Oostende

T: +32 (0)59 342144 • E: info@scheldenet.be • I: www.scheldenet.be

Grensoverschrijdende communicatie

Het Schelde InformatieCentrum is een Nederlands -Vlaams centrum dat opereert onder het Bestuurlijk Overleg Westerschelde (BOWS). Dit overleg is een bestuurlijk, internationaal, regionaal overlegorgaan. De overheden en belangenorganisaties betrokken bij het Schelde-estuarium zijn lid van het BOWS en het Vlaams Gewest neemt als waarnemer deel. Het BOWS stelt zich ten doel om gezamenlijk de communicatie en informatievoorziening over het Schelde-estuarium voor een breed publiek op een neutrale en evenwichtige manier in te vullen. Deze grensoverschrijdende communicatie wordt door het Schelde InformatieCentrum uitgevoerd.



Toekomstige positie

Het voorzitterschap en secretariaat van het BOWS wordt ingevuld door de Provincie Zeeland.

Het BOWS stuurt het takenpakket en de inhoudelijke werkzaamheden van het centrum aan.

Het centrum werkt met beleidsperiodes van vier jaar. In 2004 heeft het BOWS de taakvelden van het centrum voor de periode 2005 tot en met 2008 vastgelegd. Jaarlijks wordt het inhoudelijk werkplan en de begroting vastgesteld.

Het Bestuurlijk Overleg Westerschelde beraadde zich in 2007 over de toekomstige positionering, het ambitieniveau en de doelstellingen van het Schelde InformatieCentrum. Dit mede in relatie tot bestuurlijke ontwikkelingen en de veelheid aan communicatie activiteiten in en rond het estuarium. Er werden verkenningen uitgevoerd voor de toekomstige positie van het centrum. In 2008 zal BOWS hierover een besluit nemen.

Stichting

Organisatorisch is het Schelde InformatieCentrum ondergebracht als Stichting bij de Provincie Zeeland. Deze stichting behartigt de personele zaken van de Nederlandse medewerkers en bedrijfsmatige zaken. De Vlaamse medewerkers werken op contractbasis voor het centrum via het Vlaams Instituut voor de Zee. De voorzitter van het BOWS is ook voorzitter van het bestuur van de Stichting. In 2007 werd het voorzitterschap van het BOWS en de Stichting Schelde InformatieCentrum ingevuld door respectievelijk de gedeputeerden:

- de heer W. van Zandbrink
- de heer J. van Ginkel
- de heer F. Hamelink.

Het secretariaat van beide organisaties werd vervuld door

- mevrouw L. Veldkamp-van Rij.

Personeel en huisvesting

De personele omvang van het centrum in 2007 is uitgebreid met een tweede medewerker in Vlaanderen. Van 15 maart tot 1 juli vervulde Nathalie Wiels de functie medewerker informatievoorziening en projecten Vlaanderen (80%). Zij werd per 1 oktober opgevolgd door Melissa Prosec (100%). De samenstelling per 31 december 2007 is als volgt:

Nederland:

- Jolanda Duinkerke
communicatie en projecten (60%)
- Anita Eijlers
documentatie, informatievoorziening en ondersteuning projecten (50%)
- Anja Phernambucq
coördinator Nederland (67%)

Vlaanderen:

- Bregje Beyst
coördinator Vlaanderen (75%)
- Melissa Prosec
informatievoorziening en projecten (100%)

Het centrum is in Nederland gehuisvest in het kantoor van Rijkswaterstaat Zeeland te Middelburg en in Vlaanderen in het kantoor van het Vlaams Instituut voor de Zee te Oostende.



Financiën

De Nederlandse en Vlaamse overheden die zijn vertegenwoordigd in het Bestuurlijk Overleg Westerschelde financieren het centrum. Het financieel beheer wordt uitgevoerd door de afdeling Financieel Economische Zaken

(FEZ) van Provincie Zeeland. Door Deloitte Accountants B.V. is een goedgekeurde accountantsverklaring afgegeven voor onderstaand financieel overzicht 2007. Het negatieve resultaat 2007 is betaald uit reserves.

Baten en lasten

A. Baten	2007	2007 (raming)	2006
Bijdrage Rijkswaterstaat	93750	93750	93750
Bijdrage Provincie Zeeland	77369	56706	62354
Bijdrage Waterschap Zeeuws Vlaanderen	4638	4638	4638
Bijdrage Waterschap Zeeuwse eilanden	4638	4638	4638
Bijdrage Gemeente Borsele	3105	3105	3105
Bijdrage Gemeente Hulst	3105	3105	3105
Bijdrage Gemeente Kapelle	2540	2540	2540
Bijdrage Gemeente Reimerswaal	3105	3105	3105
Bijdrage Gemeente Sluis	3105	3105	3105
Bijdrage Gemeente Terneuzen	5080	5080	5080
Bijdrage Gemeente Veere	3105	3105	3105
Bijdrage Gemeente Vlissingen	5080	5080	5080
Bijdrage Vlaams Gewest	81655	135000	68661
Opbrengst activiteiten/projecten	16168	19000	6000
Totaal	306443	341957	268266



B. Lasten	2007	2007 (raming)	2006
Bestuurs- en organisatiekosten	3691	6000	1837
Huisvestigingskosten	21253	25000	21831
Administratiekosten	8041	10000	7415
Personeelskosten	160879	215000	135681
Schelde Nieuwsbrief	29026	39000	23782
Website(s)	6767	10000	9113
Scheldeloket	7100	0	0
Pr-Materiaal	8256	5000	3228
Scheldekrant	13668	17500	13047
Lespakket	970	1500	863
Gidsennetwerk	397	5000	1421
Gidsencursus Westerschelde	0	0	18172
Project Infodragers	31201	25000	8426
SOS lespakket website	23576	33000	0
Vernieuwen website centrum	6747	5000	0
Wetenschappelijk milieuboot	0	5000	0
Specifieke activiteiten	0	12000	0
Onvoorzien	10	3000	0
Totale bedrijfslasten	321582	417000	244817

Resultaat voor financiële baten en lasten	-15139	-75043	23449
Rentebaten	2715	300	2822
Resultaat uit gewone bedrijfsuitoefening	-12424	-74743	26271
Beschikking/Toevoeging Vermogen	-12424	-74743	26271



Cijfers en letters

Publicaties 2007

1. Schelde Nieuwsbrief

In 2007 verschenen de nummers 50 t/m 53 in een oplage van 4000 – 4200 exemplaren. Het postabonneebestand nam toe van 3053 tot 3099, het aantal email-abonnees groeide van 390 naar 446. Van de postabonnees woont 46% in Nederland en 54% in Vlaanderen.

Inhoud Schelde Nieuwsbrief 2007:

Nr. 50 (maart 2007)

- Blokkades domineren de geschiedenis van Antwerpen
De stad Antwerpen was door zijn strategische ligging aan de Schelde vaak doelwit tijdens oorlogen en bezettingen
- Controles vanuit de lucht succesvol
Milieudelicten op het water snel getraceerd
- Korter, smaller, dieper
Anderhalve eeuw Zeeschelde

Binnenkatern:

- Een terugblik waarin de thema's havens en economie, veiligheid, waterkwaliteit, natuur en de verdieping als een rode draad door 13 jaar Schelde Nieuwsbrief lopen
- Scheldemonitor
Scheepvaart op de Westerschelde

Nr. 51 (juni 2007)

- Veiligheidsprogramma zet puntjes op de i
Een zoektocht naar een veiligere schelde
- Watervogelonderzoek op de Zeeschelde onder de loep
Waarom is onderzoek van belang en wat is de onderzoeksmethode?
- Samenwerken aan de Schelde
Paspoort van 3 jonge Schelde-organisaties
- Scheldemonitor
Baggeren en storten

Nr. 52 (september 2007)

- Schoon schip op Kanaal Gent-Terneuzen
*Sloopschepen liggen soms al jaren weg te roesten aan de kades
Tijd voor actie.*
- MOVE ontrafelt effecten verruiming op Westerschelde
Het plaatareaal neemt af
- "Een gezonde kruisbestuiving"
De MER-procedure bij grensoverschrijdende projecten
- Scheldemonitor
Voorland van Nummer Eén





Nr. 53 (november 2007)

- Na de graafmachines nu de natuur in de Zeeschelde
De resultaten van natuurherstelmaatregelen in het Paardeschor en Ketenisse
- Slag om de Schelde cruciaal in de Tweede Wereldoorlog
Een belangrijke schakel in de bevrijding van het Scheldegebied
- Comcoast - the end?
Verslag van de slotmanifestatie van Comcoast in Ellewoutsdijk
- Scheldemonitor
Containeroverslag in de Scheldehavens

2. Scheldekrant nummer 5

De krant verscheen in een oplage van 100.000 exemplaren. Daarvan werden 70.000 exemplaren verspreid in Vlaanderen en 30.000 in Nederland

Artikelen Scheldekrant 5

- Vismigratie: een reis vol obstakels
- Natuurgebied Zwin krijgt meer ruimte
- Schakel tussen schorren Saeftinge en Doel
- Fort Ellewoutsdijk: het fort mag natte voeten krijgen
- Sigma-plan in een notendop
- De binnenvaart op de Vlaamse waterwegen
- Wat zit er in een container?
- Zo gezond als een vis in de Schelde!
- Zwaluw krijgt thuis tussen Schelde en Durme
- Diverse korte rubrieken

3. Activiteitenplan 2007-2008

4. Jaarverslag 2006

5. Boekenlegger Schelde InformatieCentrum

6. Flyer Expositie "In, op en rond de Schelde", Fort Ellewoutsdijk

7. Folder over verschillende exposities in Fort Ellewoutsdijk

8. Pennen met opdruk van de websites van het centrum

Vergaderingen en projectgroepen

Het centrum nam in 2007 deel aan verschillende overlegorganen en had afstemmingsoverleg met verschillende organisaties. De belangrijkste zijn:

- Bestuurlijk Overleg Westerschelde, Werkgroep Westerschelde, Taakgroep Westerschelde
- Afstemmingsoverleg met ProSes2010, secretarissen Technische Schelde

Commissie, Toerisme Scheldeland, Projectgroep Comcoast, Regionaal Landschap Schelde-Durme, ScheldeLandschapspark, Grenzeloze Schelde en Scaldisnet, Gemeenschappelijk Nautisch Beheer, diverse projecten in het kader van Ontwikkelingsschets 2010, Sigmaphan, Agentschap Natuur en Bos, Departement Mobiliteit en Openbare Werken





Informatie op maat en locatie

Informatie op maat en locatie

Het centrum was present bij bijeenkomsten, excursies en evenementen in 2007. In de informatiestand konden bezoekers meer te weten komen over het Schelde-estuarium via panelen, posters, folders, computerpresentaties en publicaties. Ook werden adviezen op maat gegeven:

- informatievoorziening tijdens Zeeforum Oostende (24 februari)
- informatievoorziening tijdens Jongerencontactdag VLIZ (2 maart)
- informatievoorziening tijdens Studiedag Watersysteemkennis, Gent (7 maart)
- advisering en begeleiding medewerkers Staatsbosbeheer, eenheid Biesbosch voor een tweedaagse excursie in het Schelde-estuariumgebied (18, 19 april)
- gastles over de economie en het Schelde-estuarium op Christelijke Scholengemeenschap Walcheren (CSW) voor een project havenontwikkeling, scheepvaart en economie aan derde klassen HAVO/VWO (14 mei)
- informatievoorziening tijdens Scheldecruipe van Antwerpen naar Oostende van Rederij Seastar (28 juni)

- boottocht Temse door de bril van Schelde en Durme (9 september)
- studiedag Provinciale Visserijcommissie Temse (26 oktober)
- infomarkten Sigmaplan Kalkense Meersen te Berlare (13 december) en Vlassenbroekse polder te Dendermonde (19 december)
- uitdelen Scheldekranten (en flyers Ellewoutsdijk) tijdens Vloot-schouw Michiel 400 jaar te Vlissingen (7 juli), Small Sail Vlissingen (23-25 augustus), Scheldefeesten Baasrode (15-16 september), Weekend op de Helling Rupelmonde (22 en 23 september), Waterkant Antwerpen (28-30 september), inspraakavonden Verruiming Vaargeul Vlissingen en Terneuzen (27 en 29 november), Infomarkt Sigmaplan

Het Schelde InformatieCentrum houdt voor communicatieverantwoordelijken van instanties die zijn betrokken bij het beleid en beheer van de Schelde een activiteitenkalender bij en verspreidt deze regelmatig. Deze kalender geeft een overzicht van evenementen, activiteiten en belangrijke bijeenkomsten die een directe relatie met de Schelde hebben. In 2007 is de activiteitenkalender vier maal verstuurd.

Realisatie Projecten 2007

Infodragers:

- Scheldezaal Visserijmuseum Breskens, aantal bezoekers in 2007: 15.926.
- Permanente Expositie "In, op en rond de Schelde" in fort Ellewoutsdijk, vanaf juli 2007 zo'n 1500 personen.

Aantal bezoekers websites

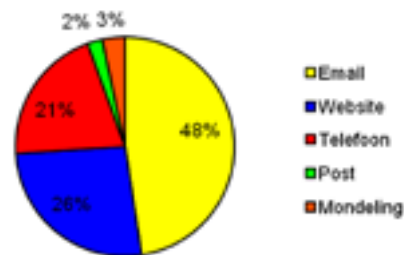
www.scheldenet.nl/www.scheldenet.be :
241.412

www.scheldelessen.nl/www.scheldelessen.be:
7613 (in 2006: 6788)

Infovragen Scheldeloket

Categorie	Aantal vragen	%
Gebiedsinformatie	105	39
Literatuur en projecten	32	12
Producten centrum en overige diensten	81	30
Recreatie, cultuur en educatie	25	9
Scheepvaart en economie	20	7
Veiligheid (incl. externe)	4	1
Wetgeving, beleid en beheer	2	1
Totaal	269	100

Infovragen: wijze van benadering



Schelde InformatieCentrum in de media

- in de PZC met aankondigingen over de tentoonstellingen en Scheldekrant
- in gemeentebulletins en huis aan huis bladen over de tentoonstellingen en Scheldekrant
- op TV (Omroep Zeeland), Programma "De Zeeuw van Vlaanderen"; aandacht voor activiteiten van het centrum en de tentoonstelling in Fort Ellewoutsdijk en de Scheldezaal in Breskens
- in diverse infobladen van (project)organisaties in het Schelde-estuarium



Redactie Schelde Nieuwsbrief in 2007

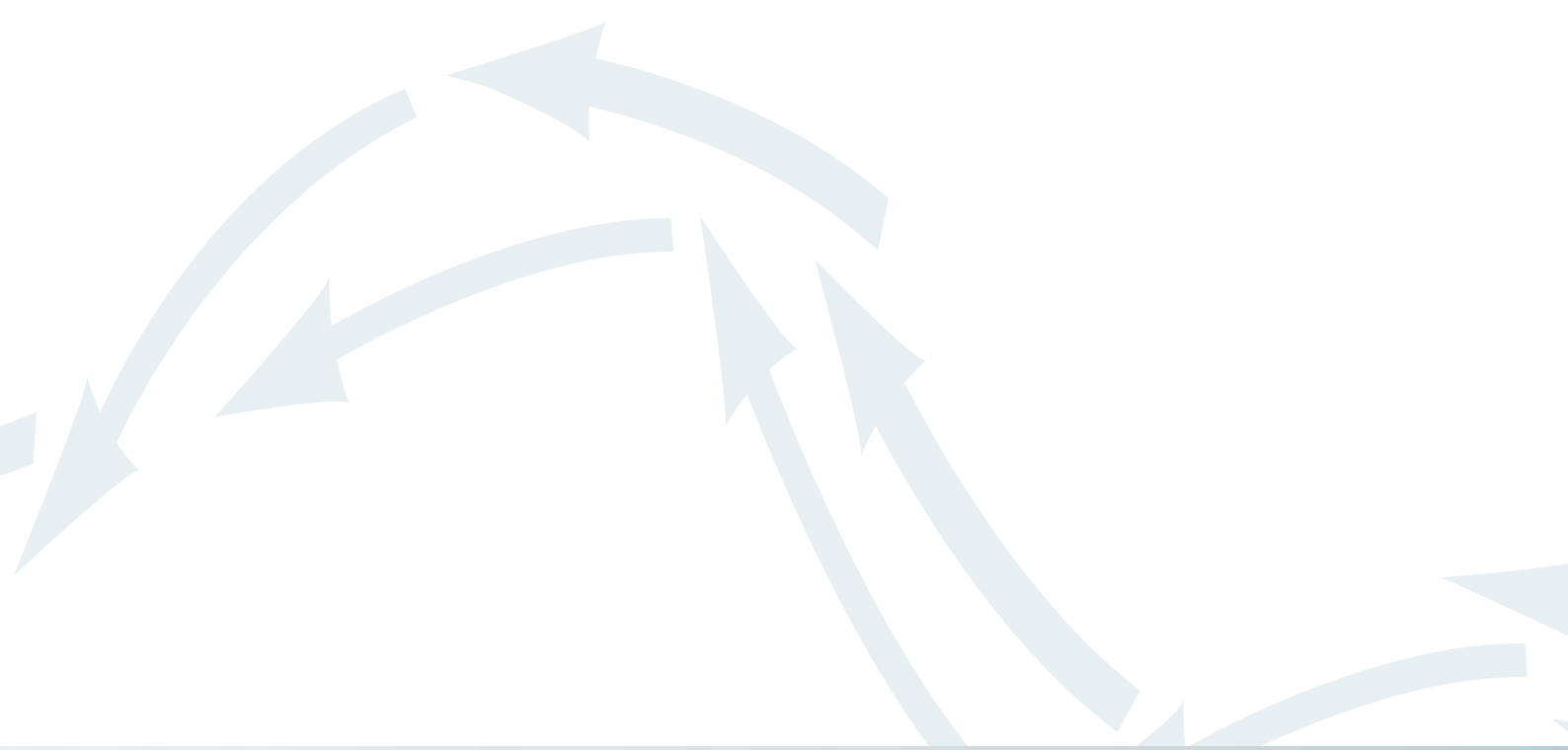
- de heer M. De Smet, Waterwegen en Zeekanaal NV
- mevrouw A. Wouters en mevrouw K. Weyn, Agentschap voor Natuur en Bos (ANB)
- mevrouw I. Verbessem, Instituut voor Natuur en Bosonderzoek (INBO)
- de heer S. De Froy namens de Westerscheldegemeenten
- de heer B. Sinke, Rijkswaterstaat Zeeland
- mevrouw A. van Nieuwenhuijze, Provincie Zeeland
- mevrouw B. Beyst, Schelde InformatieCentrum
- de waterschappen in Zeeland zijn agendalid
- mevrouw J. Duinkerke, hoofdredacteur
- de heer L. Vogelezang, eindredactie

Redactie Scheldekrant in 2007

- mevrouw A. Govaerts, Departement MOW
- mevrouw N. Fockede, Vlaams Instituut voor de Zee (VLIZ)
- mevrouw J. Duinkerke en mevrouw B. Beyst, Schelde InformatieCentrum
- mevrouw B. Beyst en mevrouw A. Govaerts, eindredactie

Gebruik leskist www.scheldelessen.nl, schooljaar 2006/2007:

Walcheren:	2 keer
Zuid-Beveland:	10 keer
Zeeuws-Vlaanderen:	19 keer



Colofon

Uitgave: Schelde InformatieCentrum , juni 2008 oplage: 200
Fotografie: Anita Eijlers, Schelde InformatieCentrum, Lex Kattenwinkel, Joop van Houdt Luchtfotografie
Vormgeving en productie: Nilsson BV

