

De fluwelen zeemuis : een illustere onbekende

I. Jonckheere

Bij de vondst van een fluwelen zeemuis op het strand van Oostduinkerke op 6 juni 1995 vertelden een aantal natuurgidsen aan de cursisten van de opleiding natuurgids voor senioren dat deze waarneming zeer zeldzaam was. Toevallig hoorde ik dit bericht en het vormde meteen de aanleiding tot het opzoeken van meer informatie over en waarnemingen van de fluwelen zeemuis op het Belgische strand.

Het lichaam van de fluwelen zeemuis is ovaal, bol van boven, plat en zoolachtig aan de onderkant. Het dier is maximum 220 mm en 40 mm breed. Het behoort tot de familie van de borstelwormen.

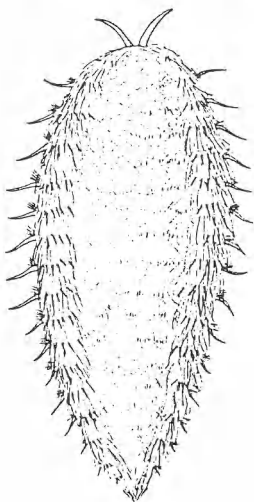


Fig. 1. *Aphrodite aculeata* (Naar : Fauvel)

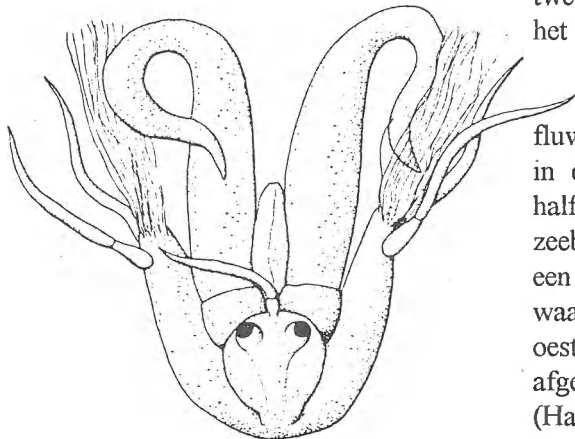
(Dorsman, 1942). Wanneer je de worm op het strand vindt zitten de borstels vaak verscholen onder een laagje algen.

Aan weerszijden heeft de worm lange, buigzame, opvallende, zijdeachtige borstels (chaetae). Deze zijn metaalachtig groen en goudgeel van kleur, doch in het zonnelicht iriseren ze in alle mogelijke tinten. Vooral wanneer het dier nog leeft is het effect van de bekleding schitterend mooi. Door zijn, vooral voor de mariene fauna, uitzonderlijke kleurenpracht, kreeg het dier waarschijnlijk de wetenschappelijke naam *Aphrodite aculeata*, naar de Griekse godin van de schoonheid. De borstels zijn voorzien van weerhaken en dienen hoogstwaarschijnlijk als verdedigingsmiddel. Merkwaardig is dat het dier ze in een soort van schede terug kan trekken

De borstels aan de buikzijde zijn zwart en stijf en dienen tezamen met de goed ontwikkelde lengte- en kringsspieren van de lichaamswand, die het lichaam doen samentrekken en strekken, voor de voortbeweging (Campbell, 1994).

De rugzijde is bedekt met 15 paar grote circelronde, dunne, gladde schubben die dan op hun beurt weer bedekt zijn met een vacht van grijs-bruine viltachtige haren.

Aan de voorzijde heeft het dier twee tentakels en een paar steeltjes met op het uiteinde daarvan de ogen. (fig. 2)



Voorzijde van *Aphrodite aculeata* (Naar: Hartman-Schröder, 1971)

Het verspreidingsgebied van de fluwelen zeemuis is ruim. Het diertje leeft in de zeeën van het gehele noordelijke halfmond, vooral in een gemengde zeebodem van zand en modder. Zelden in een zuivere zandbodem. Ook werd het waargenomen in het substraat van oesterbanken en in een mengsel van afgestorven planten en detritus. (Hartman-Schröder, 1971). De fluwelen zeemuis werd aangetroffen in het Skagerrak tot op een diepte van 531 m en zelfs in de Limfjord in water met een zoutgehalte van 18 ‰ (Hartman-Schröder, 1971).

De fluwelen zeemuis kruipt zowel op als in de bovenste substraatlaag, maar leeft ook ingegraven in het sediment. Enkel de achterkant steekt dan een stukje boven het zand uit. Het opgenomen 'ademwater' wordt langs die uitstekende achterkant naar buiten gestoten (Quedens, 1979).

De grootste vijanden van de fluwelen zeemuis zijn de bodemvissen.

Aphrodite aculeata is een carnivoor. Het voedsel bestaat vooral uit kleine wormen en weekdieren die in de bodem leven. Het eten wordt in grote brokken naar binnengeslikt. Een gespierde buis (oesophagus), die net achter de mond begint, maalt de grote brokken fijn.

Over de voortplanting is zo goed als niets bekend. (Hartman-Schröder, 1971).

Uit de waarnemingen van het Nederlandse strand blijkt dat de soort vooral in de jaren '50 zeer talrijk en regelmatig aanwezig was. Na 1965 is de soort veel minder vaak gemeld (Oosterbaan, 1989). Vanaf het jaar 1985 was er zelfs gedurende 5 jaar geen enkele melding van het strand (Slager, 1989). Tijdens de Aurelia-cruises in de jaren 1972-1976 werd de fluwelen zeemuis echter op verschillende locaties verderop in de

Nederlandse Noordzee gevangen. Het lijkt erop, dat de zeemuis zich alleen uit het kustgebied teruggetrokken heeft. Opvallend is dat, ondanks de beperkte waarnemingen tijdens de laatste jaren, de fluwelen zeemuis toch langs de gehele Nederlandse kust wordt waargenomen.

Voor België vond ik enkel waarnemingen sinds de oprichting van de strandwerkgroep (1980). De vondsten van 1987 tot heden vind je in bijgaande tabel. Uit de tabel blijkt dat de soort vooral langs de Belgische West- en Oostkust sinds jaren een regelmatige verschijning is. Ook wordt ze regelmatig voor de kust gevist (Eneman, E. - mondelinge mededeling).

Tot slot stel ik vast dat er ondanks de veelvuldige waarnemingen in binnen- en buitenland over het 'verborgen' leven van deze toch wel merkwaardige worm heel weinig literatuur te vinden is.

Tabel

Datum	Aantal	Vindplaats	Toestand	Waarnemer
2/4/1987	1	Tssn Nieuwpoort - Koksijde	vers	FK
4/4/1987	1	Tssn Nieuwpoort - Koksijde	vers	FK
26/8/1987	1	Koksijde	± 20 cm	MTV
26/9/1987	1	Oostduinkerke	dood, ± 13 cm	MTV
17/7/1988	1	Oostduinkerke	dood	MTV
25/7/1988	1	Oostduinkerke	± 15 cm	MTV
26/7/1988	1	Koksijde	15 cm	MTV
18/9/1988	2	Oostende Halve Maan	niet vers	FK
29/3/1989	1	Oostduinkerke	levend, 10 cm	MTV
31/7/1989	1	Oostduinkerke	levend, ± 12 cm - kruipspoor	MTV
1/8/1989	2	Oostduinkerke	levend, 10 cm dood, 12 cm	MTV
2/8/1989	1	Oostduinkerke		MTV
2/8/1989	1	Oostende Halve Maan	niet vers, aanspoelsel	FK
3/3/1990	10-tal	tussen De Haan en Wenduine	(C. d'Udekem d'Acoz, 1990)	CUA
3/3/1990	1	Koksijde		MTV
31/3/1990	1	Oostduinkerke	dood, 6 cm	NHA
11/4/1990	1	Oostduinkerke	dood, 6 cm	NHA
26/5/1990	1	Koksijde	levend, 11 cm	NHA
9/6/1990	1	Oostduinkerke		NHA
9/9/1990	10	Oostende Halve Maan	levend, aanspoelsel	FK

25/11/1990	1	Oostende Halve Maan	levend, vloedlijn	FK
20/10/1991	10-tallen	Oostende Halve Maan	aanspoelsel	FK
8/7/1992	1	Koksijde	dood	MTV
20/8/1992	1	Koksijde	dood	MTV
17/10/1992	2	Oostduinkerke	dood	MTV
23/2/1993	10-tallen	Oostende Halve Maan	vers / levend	FK
23/2/1993	2	Koksijde	10 cm/12 cm	MTV
24/2/1993	10-tallen	Oostende Halve Maan	vers / levend	FK
24/2/1993	1	Koksijde	dood, ± 7 cm	MTV
26/2/1993	1	Koksijde	levend	IJ
29/5/1993	1	Koksijde	levend, ± 13 cm	MTV
21/7/1993	2	Koksijde		MTV
1/10/1993	2	Oostende Halve Maan	vers maar dood, aanspoelsel	FK
9/5/1994	1	Oostende Halve Maan	vloedlijn	FK
11/8/1994	11	tssn Oostduinkerke en Koksijde	levend, 8 tot 13 cm	MTV
12/8/1994	2	Oostduinkerke	dood	MTV
13/8/1994	1	Koksijde	levend	IJ
6/10/1994	35	De Panne	levend, 7 tot 12 cm	MTV
7/10/1994	1	Koksijde		MTV
4/1/1995	6	Koksijde	doodgevroren	MTV
23/3/1995	1	Koksijde	dood	MTV
2/5/1995	1	Koksijde	dood	MTV
19/5/1995	3	Koksijde	levend	MTV
19/5/1995	2	De Panne	levend	IJ
6/6/1995	1	Oostduinkerke	levend	onbekend
2/7/1995	1	Koksijde	levend, ± 12 cm	MTV
4/7/1995	1	Koksijde	levend, 10 cm	MTV
6/7/1995	1	Koksijde	levend, dood	MTV
12/8/1995	1	Koksijde	dood	IJ
31/8/1995	3	Koksijde - St.-Idesbald	stervend	MJ
2/9/1995	9	Koksijde - St.-Idesbald	stervend	MJ
7/9/1995	2	Koksijde - St.-Idesbald	stervend	MJ
7/10/1995	1	Bredene	dood, versleten in laagwaterlijn	FK

Waarnemers : CUA - C. d'Udekem d'Acoz, FK - Francis Kerckhof, MJ - Mark Jacobs - IJ Ingrid Jonckheere, MTV - Marie-Thérèse Vanhaelen, NHA - Natuur Historisch Archief

Dank aan Francis Kerckhof, Marc Jacobs en M.-Th Vanhaelen voor het toesturen van waarnemingen.

Literatuur

- Campbell, A.C., 1994. Tirion gids van strand en kust. Baarn, Tirion : 110 - 115.
- Dorsman, L., 1942. Langs strand en dijken. Amsterdam, Scheltens & Giltay : 288 p.
- Hartman-Schröder, G., 1971. Die Tierwelt Deutschlands, 58 : Annelida, Borstenwürmer, Polychaeta. Jena, Gustav fischer verlag, 594 p.
- Oosterbaan, A.F.F., 1989. Veranderingen in de Hollandse Kustfauna. Wetenschappelijke Mededelingen KNNV Nr 193 : 60 p.
- Quedens, G., 1979. Strand und Wattenmeer. München, BLV - Verslagsgesellschaft, : 128 p.
- Slager, G., 1989. Een fluwelen zeemuis op het strand van Wassenaar. Het Zeepaard 49(5) : 118.
- Udekem d' Acoz, C. d', 1990. Note sur quelques organismes recueillis entre Wenduine et De Haan le 3 mars 1990. De Strandvlo 1990(3) : 74 - 78.

**St.-Idesbaldusstraat 20 bus 9
8670 Koksijde**

Rariteitenkabinet

Tal van monstrositeiten bij schelpen werden reeds beschreven. Of de volgende afwijking al eerder vermeld is, weet ik niet : bij een *Acanthocardia echinata*-klep, gevonden in De Panne op 5 december 1993 zitten op één rib 2 rijen knobbeltjes, de knobbeltjes zijn paargewijs naast elkaar gevormd.

M.-Th. Vanhaelen