

**Una mirada comparada sobre los censos 2001 y 2010.  
Cambios y continuidades en el sistema educativo de General Pueyrredón.**

Autores: José Luis Baier, Silvia Malvassi y María Galluzzi

Universidad Nacional de Mar del Plata

[josebaier@hotmail.com](mailto:josebaier@hotmail.com)

[silviamalvassi@yahoo.com.ar](mailto:silviamalvassi@yahoo.com.ar)

[mgalluzzister@gmail.com](mailto:mgalluzzister@gmail.com)

**Abstract**

En el marco del Proyecto “Estudios Sociológicos y Demográficos sobre problemáticas locales y regionales” surgido del convenio firmado entre la Facultad de Humanidades de la Universidad Nacional de Mar del Plata y el INDEC, el grupo interdisciplinar de investigadores, docentes y alumnos analizamos datos extraídos de los Censos 2001 y 2010 recortando nuestro objeto de estudio de las variables correspondientes a los indicadores de población referidos a la educación.

Este trabajo se propone describir y comparar el comportamiento escolar de la población entre los años 2001 y 2010 en relación al acceso, la permanencia y la finalización de los estudios de la población de Gral. Pueyrredón.

Para el estudio se toman como ejes de análisis: asistencia, niveles educativos, analfabetismo y uso de computadora, comparando la evolución de dichos indicadores en la Nación, la provincia de Buenos Aires y el partido de General Pueyrredón.

La metodología utilizada para el análisis de los datos es de tipo cuantitativa, basándonos en la interpretación de cuadros estadísticos obtenidos a través del sistema Redatam.

En el período analizado los valores correspondientes a General Pueyrredón se encuentran por encima de los porcentajes provinciales y nacionales respectivamente, tanto en lo que respecta a los porcentajes finales del periodo intercensal (2010) como también en lo concerniente a los valores de inicio (2001).

Palabras Claves: Educación- Censos- Población- Cambios y Continuidades

**Marco introductorio**

Históricamente, el sistema educativo argentino estuvo dividido en niveles que conformaron culturas educativas distintas: el nivel primario, el nivel medio y el superior. Desde 1884 la escuela primaria se definió como obligatoria y gratuita en la Ley de Educación (Nº 1420) existente, destacándose “(...) la impronta de la temprana masificación del sistema educativo argentino, con el objetivo central de la homogeneización cultural ante el contingente de inmigrantes europeos y la diversidad provincial”. (Rivas, 2010:12), y “Si bien desde sus orígenes nuestro sistema educativo fue descentralizado,... el gobierno central siempre tomó a su cargo funciones que las provincias consideraban su competencia.” (Brigido, 2004:92-93), recién a mediados del siglo XX se pusieron en práctica los primeros intentos reales de descentralización. El acceso a la educación secundaria comenzó a ser más visible con la recuperación democrática en 1983, etapa en la cual se define el acceso a la escuela secundaria como un derecho social, lo cual se concreta en 1993 con la sanción la Ley 24.195, de la Ley Federal de Educación. Esta es la primera ley general de educación que regula el funcionamiento de todos los niveles del sistema educativo del país, a excepción del nivel superior que se regirá mediante la Ley de Educación Superior (Nº 24.521) promulgada en 1995.-

En el transcurso de los `90 se ponen de manifiesto *“un conjunto de extensas y profundas transformaciones sociales, que provocan complejos cambios en el poder, la producción y la experiencia social”* (Castells, 1999 en Palamidessi y Galarza, 2007, Pág. 67) a la vez que se materializan aquellas tendencias que determinarán *“ la gestión de los sistemas educativos contemporáneos y la producción de conocimientos sobre la educación”* (Palamidessi y Galarza, 2007, Pág. 68), de modo tal que dicha época *“se caracterizó por la confluencia de dos fenómenos contradictorios. El empobrecimiento y la exclusión masivos se juntaron con la masificación de la escolarización de los niños y adolescentes.”* (Tenti Fanfani, 2011, Pág. 78).

Es importante tener en cuenta que *“durante la última década del siglo XX y los primeros años del siglo XXI, en la gran mayoría de los países de América Latina, se registró una tendencia sostenida al crecimiento general de la escolarización en todos los niveles. Este crecimiento es particularmente notorio en las franjas de edades de 3 a 5 años (educación inicial) y de 13 a 18 años (nivel secundario).”* (Tenti Fanfani, 2011, Pág. 56) producto de que *“por un lado, los gobiernos –sea cual fuere su signo u orientación ideológica- implementaron desinteresadas políticas públicas destinadas a atender una demanda creciente de educación, que se tradujo en la incorporación progresiva en el sistema escolar de sectores tradicionalmente excluidos”. Y “por otro, los sectores excluidos, advirtiendo los méritos y*

*beneficios que aporta el tránsito por la educación, comenzaron a demandar y a exigir mayor acceso y permanencia en el sistema, convencidos de que el progreso podía estar a su alcance.” (Gentili, 2011, Pág. 106)*

Teniendo presentes los hechos concretos, se puede decir con certeza que *“la reforma institucional del sistema educativo argentino comenzó con la transferencia de los servicios educativos de nivel medio y superior no universitario a las provincias y a la ciudad de Buenos Aires (ley 24.049) en un contexto de reforma fiscal, privatización y descentralización del Estado” (Palamidessi y Galarza, 2007, Pág. 73)* que si bien suponía la preexistencia de un ámbito de equidad, en la práctica cotidiana implicó batallar con la desarticulación, la segmentación y el desfinanciamiento. Justamente si algo ha caracterizado a nuestro país a lo largo de su historia, es la desigualdad en el acceso a los recursos tanto entre los distintos niveles que conforman la estructura social como entre las distintas regiones que lo componen, incluso en el ámbito educativo.

En el periodo comprendido entre el año 2001 y el año 2010, en la República Argentina se han puesto en marcha una serie de políticas sociales y educativas que podrían estar en relación, directa o indirecta, con el acceso de los ciudadanos al sistema educativo, su permanencia y culminación de los estudios. Entre estas medidas, se puede mencionar la reforma de la Ley de Educación, promulgada a fines del 2006 como Ley de Educación Nacional N° 26.206, la que en concordancia con el artículo 14 de la Constitución Nacional Argentina, en su artículo 2, establece que *“la educación y el conocimiento son un bien público y un derecho personal y social garantizado por el Estado”*, como bien lo expresa Pablo Gentili, *“el derecho a la educación nos concede la oportunidad de vivir en una sociedad donde el conocimiento es un bien público, y sus frutos, imprescindibles para la construcción del bienestar y la felicidad de todos.” (Gentili, 2011, Pág. 101)* más allá de la obligatoriedad de nivel que establece, promoviendo el ingreso al sistema de *“los grupos menos favorecidos de la población (en términos de posición en la estructura de distribución del ingreso) (Tenti Fanfani, 2011, Pág. 58-59)* y logrando que *“ los grupos que antes estaban excluidos tienden a permanecer más años en el sistema educativo hasta alcanzar niveles (como el bachillerato) antes reservados exclusivamente a los “herederos”, (Tenti Fanfani, 2011, Pág. 58-59)*

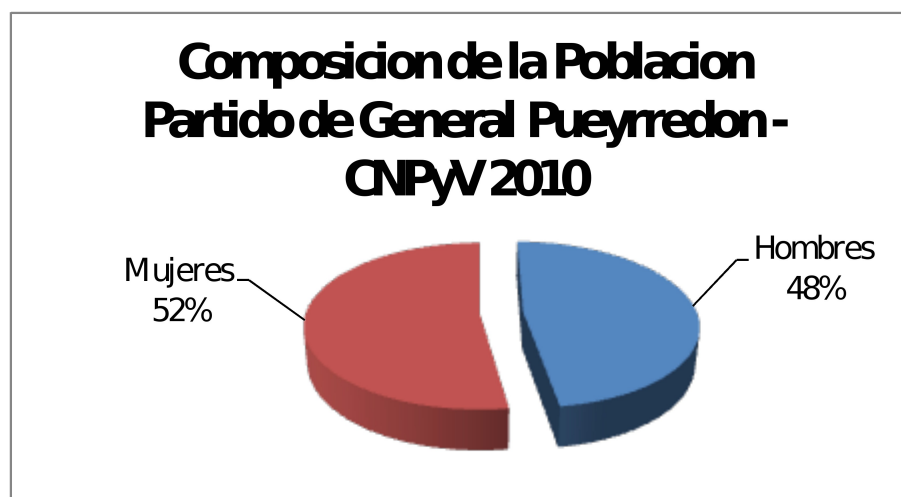
Si bien el presente trabajo es de carácter descriptivo, los datos disponibles del Censo Nacional de Población, Hogares y Viviendas 2010 permiten analizar algunos índices relativos a los niveles educativos de la población nacional, de la provincia de Buenos Aires y del partido de General Pueyrredón en forma comparativa, en relación a la tasa de analfabetismo,

la asistencia a la educación formal y la completud alcanzada en los distintos niveles en general. De igual modo, se incluyen datos referidos al uso de computadoras por parte de la población, dado que éste constituye un elemento fundamental para determinar los niveles de alfabetización digital entre otros indicadores

El trabajo se basa en la información del censo 2001 publicada por el INDEC hasta noviembre de 2013 en su página web y la información obtenida a través de la base de datos Redatam referente al censo 2010, tomando como eje de análisis las tasas de asistencia, los niveles educativos alcanzados, la tasa de analfabetismo y la evolución de estos indicadores en la nación, en la provincia y en el partido en la década 2001-2010.

### **1. Caracterización socio-demográfica del Partido de General Pueyrredón**

El partido de General Pueyrredón, fundado el 15 de Octubre 1879, se encuentra ubicado en el sudeste de la Provincia de Buenos Aires, dentro de la 5ta sección electoral, y ocupa una superficie de 1460 Km<sup>2</sup>. La ciudad de Mar del Plata, considerada ciudad turística y puerto argentino por excelencia, es la cabecera de partido. Conforme a los datos extraídos del Censo Nacional de Población del 2010, este partido se caracteriza por tener una población total de 618.989, habitantes de los cuales 295.294 son hombres (el 47,71%) y 323.625 (el 52,29%) son mujeres (Grafico 1).-



**Grafico 1: Composición demográfica de la población de General Pueyrredón - 2010**

De esta población, el 96,25% son argentinos y el 3,75% restantes son extranjeros (Tabla 1) y el 34,61 % se asume como Jefe o Jefa de Hogar, mientras que 20,19% se identifica como conyugue del/la Jefe/a, el 36,17% como hijo/a y el 9,02% restante en otras categorías en relación al/a jefe/a de hogar.-

Lugar de nacimiento	General Pueyrredón	
	Casos	%
Argentina	595.758	96,25%
Otro país	23.231	3,75%
<b>Total</b>	<b>618.989</b>	<b>100,00 %</b>

**Tabla 1: Población de General Pueyrredón s/lugar de nacimiento**

El partido contiene una densidad poblacional de 424 Hab. /Km<sup>2</sup>. Y la tasa de crecimiento anual entre el censo 2001 (562.901 hab.) y el censo 2010 (618.989 hab.) es de 1,10%, dado que en el periodo intercensal hubo un crecimiento relativo 9,96% correspondiente a 56.808 habitantes. Los mismos registran un promedio de edad de 36 años (Grafico 2) y el mayor porcentaje de población se concentra entre los 51 y 70 años de edad según el Censo 2010 (Tabla 2)

General Pueyrredón		
Grupos s/edad	Totales	%
0 a 2 Años	25.122	4,06%
3 a 5 Años	26.109	4,22%
6 a 11 Años	54.295	8,77%
12 a 17 Años	55.926	9,04%
18 a 24 Años	66.953	10,82%
25 a 30 Años	53.840	8,70%
31 a 40 Años	83.422	13,48%
41 a 50 Años	73.526	11,88%
51 a 70 Años	122.303	19,76%
71 o más		
<b>Años</b>	<b>57.493</b>	<b>9,29%</b>
<b>Totales</b>	<b>618989</b>	<b>100,00 %</b>

**Tabla 2 / Grafico 2: Población de General Pueyrredón según edad - CNPyV 2010**

Cabe tener en cuenta que, General Pueyrredón, se caracteriza por la peculiaridad de que en su ámbito territorial, conviven jurisdiccionalmente tres sistemas educativos, el sistema educativo municipal, el sistema educativo provincial (Buenos Aires) y el sistema educativo nacional, proveyendo cobertura educativa en los distintos niveles.

El sistema de educación municipal, se compone de 84 establecimientos, con un total 13.237 alumnos que cursan niveles que van desde educación inicial a educación superior sobre un total de 161.990 alumnos de todos los niveles en 772 unidades educativas existentes en el partido. (Bucci y Cordero, 2013)

## 2. Descripción de la situación educativa

### 2.1. Analfabetismo – Alfabetismo

Respecto de la condición de alfabetismo y analfabetismo, el Censo Nacional de Población Hogares y Viviendas 2010 arrojó como resultado que el 98,1% de la población de 10 años y más del país analfabeta, es decir que el 1,9% no sabe leer ni escribir. Esta condición ha disminuido 0,7 puntos porcentuales respecto del Censo 2001 (2,6%). (Tabla 3)

República Argentina						
Sabe leer y escribir	Censo 2001		Censo 2010		Diferencias	
	Casos	%	Casos	%	Absoluta	Relativa
Sí	28672608,0	97,39	32756397,00	98,08 %	4083789,0	0,69%
No	767027,00	2,61 %	641828,00	1,92 %	125199,00	0,69%
<b>Total</b>	29439635,0	100,0	33398225,00	100,00 %		

Tabla 3: Cuadro comparativo sobre tasas de analfabetismo a nivel nacional

Específicamente en la Provincia de Buenos Aires, el 1,37% de población de 10 años no sabe leer ni escribir, lo que representa una disminución de 0,21 puntos porcentuales en relación al censo 2001 (Tabla 4)

Buenos Aires						
Sabe leer y escribir	Censo 2001		Censo 2010		Diferencias	
	Casos	%	Casos	%	Absoluta	Relativa
Sí	11219947,00	98,42 %	12865686,00	98,63 %	1645739,00	0,21%
No	180457,00	1,58%	179008,00	1,37 %	-1449,00	0,21%
<b>Total</b>	11400404,00	100,00 %	13044694,00	100,00 %		

Tabla 4: Cuadro comparativo sobre tasas de analfabetismo en Buenos Aires entre 2001 y 2010.

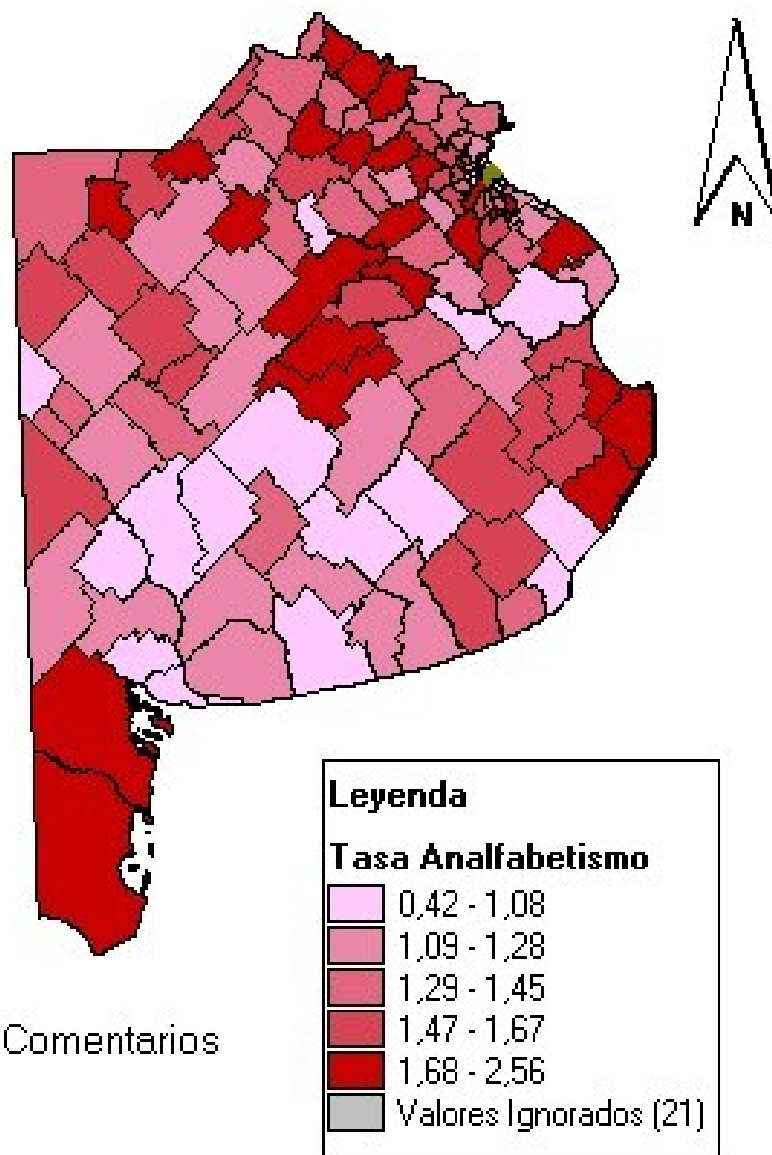
En el caso particular del partido de General Pueyrredón el 1,01% de la población de 10 años o más no sabe leer y escribir, lo que representa una reducción del 0.10% en relación al censo del 2001. Este grado de analfabetismo se encuentra por debajo del promedio provincial y del promedio nacional y se halla dentro de los 20 partidos con menor índice de analfabetismo en la provincia de Bs As. (Tabla 5 y Grafico 3).-

General Pueyrredón						
Sabe leer y escribir	Censo 2001		Censo 2010		Diferencias	
	Casos	%	Casos	%	Absoluta	Relativa
Sí	472919,00	98,89%	526160,00	98,99 %	53241,00	0,10%
No	5332,00	1,11%	5379,00	1,01 %	47,00	0,10%
<b>Total</b>	<b>478251,</b>	<b>100,00</b>	<b>531539,00</b>	<b>100,00 %</b>		

**Tabla 5: Cuadro comparativo sobre tasas de analfabetismo en General**

Provincia de Buenos Aires

Tasa Analfabetismo



Comentarios

**Pueyrredón entre 2001 y 2010.**

**Grafico 3: Tasa de Analfabetismo en Provincia de Buenos Aires - CNPyV 2010**  
**2.2 Asistencia Escolar**

Con respecto a la asistencia a establecimientos educativos, presentamos a continuación las tablas comparativas al período inter-censal 2001-2010 correspondientes a la Nación, a la Provincia de Buenos Aires y al partido de General Pueyrredón, abocándonos a la descripción de los índices correspondientes a los grupos etarios seleccionados según ámbito territorial elegido.

**2.2.1 Situación Nacional**

edades	Asistencia a Establecimiento Educativo Nación					
	Censo 2001		Censo 2010		Diferencias	
	Total	%	Total	%	Absoluta	Relativa
3 a 4 Años	528799	39,13%	722151	55,21%	193352	16,08%
5 Años	562998	78,80%	617709	91,36%	54711	12,56%
6 a 11 Años	4102160	98,20%	4062254	98,98%	-39906	0,78%
12 a 17 años	3434476	87,42%	3752912	89,02%	318436	1,59%
18 a 24 Años	1645838	36,86%	1765722	37,32%	119884	0,47%
25 a 30 años	433334	13,44%	565107	14,89%	131773	1,45%
31 a 40 Años	251967	5,58%	389719	6,93%	137752	1,36%



41 a 50 Años	121940	3,00%	183725	4,14%	61785	1,14%
51 a 70 Años	75015	1,35%	176430	2,66%	101415	1,31%
71 y más Años	14919	0,66%	50919	1,98%	36000	1,32%
<b>Total</b>	<b>11171446</b>		<b>12286648</b>		<b>1115202</b>	

**Tabla 6: Tabla comparativa de asistencia a establecimientos educativos por edad. - República Argentina.**

#### **2.2.1.1. Asistencia de niños y niñas de 3 a 4 Años**

A nivel nacional en el año 2010 concurrieron 722.151 niños y niñas a un establecimiento educativo. La oferta educativa de nivel inicial está organizada de distinta forma en el territorio nacional, pero la mayor parte de ella está supervisada por los ministerios de educación de las provincias, excepto algunas modalidades, como los jardines comunitarios o instituciones educativo-asistenciales, a las que también concurren las familias para organizar el cuidado de la infancia. Por su parte, entre los años 2001 y 2010 la tasa de asistencia creció un 16,08% hasta llegar al 55,21% en todo el país. En este período intercensal se incorporaron al sistema educativo 193.352 niños y niñas más de este grupo de edad.

Los datos también dan cuenta de que no existen diferencias en el acceso por género en nuestro país, ya que los porcentuales de acceso por género se mantienen en correlación a los porcentuales generales.

#### **2.2.1.2. Asistencia de niños y niñas de 5 Años**

A nivel nacional en el año 2010 concurrieron 617709 niños y niñas a un establecimiento educativo. Cabe destacar que entre los años 2001 y 2010 la tasa de asistencia creció un 12,56% hasta llegar al 91,36% en todo el país. En este período intercensal se incorporaron al sistema educativo 54.711 niños y niñas más de este grupo de edad. Al igual que en el rango de asistencia de niños y niñas de 3 y 4 años, no se observan diferencias en el acceso por género en nuestro país, ya que estos se mantienen en correlación a los porcentuales generales.

#### **2.2.1.3. Asistencia de niños y niñas de 6 a 11 Años**

En lo respecta a la asistencia a establecimientos educativos de niños y niñas de 6 a 11 años, los datos demuestran que para el año 2010 asistían 4.062.254 alumnas/os y que en relación al censo 2001 implica un incremento del 0,78% en la matrícula, totalizando el 98,98% de los niños en edad de asistir a la escuela primaria, más allá que las diferencias absolutas son negativas.

#### 2.2.1.4. Asistencia de adolescentes de 12 a 17 Años

Por su parte, la asistencia de jóvenes de 12 a 17 años muestra en el periodo intercensal, un incremento relativo de 1,59% en relación al año 2001 alcanzando el 89,02% de la población en condiciones de asistencia al ciclo secundario, ya que asistían 3.752.912 adolescentes, es decir que se incorporaron a la matricula 318436 adolescentes en relación al 2001.-

#### 2.2.1.5. Asistencia de jóvenes de 18 a 24 Años

Del mismo modo de jóvenes de 18 a 24 años, la asistencia en el periodo comprendido, da cuenta de incremento relativo de 0,47% llegando al 37,22% de la población posible para la franja etaria, totalizando 1.765.722 jóvenes, con un incremento absoluto de 119.884 jóvenes más que el 2001.-

#### 2.2.1.6. Asistencia de jóvenes de 25 a 30 Años

En cuanto a los jóvenes de 25 a 30 años la asistencia se caracteriza por un incremento relativo de 1,45% en relación al año 2001 alcanzando el 14,89% de la población en condiciones de asistencia a una institución educativa, con un total de 565.107 personas, es decir que se incorporaron 131.773 estudiantes en esta franja etaria.-

#### 2.2.1.7. Asistencia de adultos de 31 años y más

En relación a la asistencia de adultos de 31 años y más, los datos dan cuenta de incremento relativo promedio de 1,28%, lo que representa la incorporación de 336.952 adultos pertenecientes a esta franja etaria en el sistema educativo.-

### 2.2.2 Situación de la Provincia de Buenos Aires

Edades	Asistencia a Establecimiento Educativo Provincia de Buenos Aires					
	Censo 2001		Censo 2010		Diferencias	
	Total	%	Total	%	Absoluta	Relativa
3 a 4 Años	260662	54,14%	344650	67,79%	83988	13,66%
5 Años	212061	83,73%	241369	92,34%	29308	8,61%
6 a 11 Años	1472286	98,44%	1527527	98,98%	55241	0,53%
12 a 17 años	1311686	91,32%	1424020	91,35%	112334	0,03%
18 a 24 Años	612138	36,54%	656795	36,12%	44657	-0,42%
25 a 30 años	165959	13,31%	201564	13,86%	35605	0,55%

31 a 40 Años	105320	5,98%	155694	7,02%	50374	1,04%
41 a 50 Años	54415	3,41%	79111	4,47%	24696	1,06%
51 a 70 Años	33898	1,50%	75956	2,86%	42058	1,35%
71 y más Años	6472	0,71%	22225	2,12%	15753	1,41%
<b>Total</b>	<b>4234897</b>		<b>4728911</b>		<b>494014</b>	

**Tabla 7: Tabla comparativa de asistencia a establecimientos educativos por edad Pvcia. de Buenos Aires**

### 2.2.2.1. Asistencia de niños y niñas de 3 a 4 Años

En la provincia de Buenos Aires, en el año 2010 concurrieron 344.650 niños y niñas a un establecimiento educativo. Lo que representa que en la provincia asisten el 43,73% de los niños de 3 a 4 años del país. Cabe destacar que, entre los años 2001 y 2010, la tasa de asistencia creció un 13,66% hasta llegar al 67,79% en todo el país. En este período intercensal se incorporaron al sistema educativo provincial 83.988 niños y niñas más de este grupo de edad. Al igual que en los casos anteriores, el acceso a la educación por condición de género es indiferenciado, ya que sostiene las tendencias generales.

### 2.2.2.2. Asistencia de niños y niñas de 5 Años

En la provincia de Buenos Aires, en el año 2010 concurrieron 241.369 niños y niñas a un establecimiento educativo. Lo que representa que en la provincia asisten el 43,73% de los niños de 5 años del país. Por su parte, entre los años 2001 y 2010 la tasa de asistencia creció un 8,61% hasta llegar al 92,34% en todo el país. En este período intercensal se incorporaron al sistema educativo provincial 29.308 niños y niñas más de este grupo de edad. Nuevamente, el acceso a la educación por condición de género es indiferenciado, ya que sostiene las tendencias generales.

### 2.2.2.3. Asistencia de niños y niñas de 6 a 11 Años

En lo respecta a la asistencia a establecimientos educativos en la provincia de niños y niñas de 6 a 11 años los datos dan cuenta que para el año 2010 asistían 1.527.527 niños y niñas, lo cual en relación al censo 2001 implica un incremento del 0,53% en la matrícula, la cual llega al 98,98% de los niños en edad de asistir a la escuela primaria, ya que se incrementó en 55241 niños y niñas.-

#### 2.2.2.4. Asistencia de adolescentes de 12 a 17 Años

La asistencia de jóvenes de 12 a 17 años muestra en el periodo intercensal, un incremento relativo de 0,03% en relación al año 2001 alcanzando el 91,35% de la población en condiciones de asistencia al ciclo secundario, ya que asistían 1.424.020 adolescentes, es decir que se incorporaron a la matrícula 112.334 adolescentes en relación al 2001.-

#### 2.2.2.5. Asistencia de jóvenes de 18 a 24 Años

Del mismo modo en jóvenes de 18 a 24 años, la asistencia en el periodo comprendido, da cuenta de una diferencia relativa negativa de -0,42% reduciendo la asistencia para esta franja etaria al 36,12% de la población posible, totalizando 656.795 jóvenes, con un incremento absoluto de 44.657 jóvenes más que el 2001.-

#### 2.2.2.6. Asistencia de jóvenes de 25 a 30 Años

La asistencia de jóvenes de 25 a 30 años se caracteriza por un incremento relativo de 0,55% en relación al año 2001 alcanzando el 13,86% de la población en condiciones de asistencia a una institución educativa, con un total de 201.564 personas, es decir que se incorporaron 35.605 estudiantes en esta franja etaria.-

#### 2.2.2.7. Asistencia de adultos de 31 años y más

En relación a la asistencia de adultos de 31 años y más, los datos dan cuenta de incremento relativo promedio de 1,21%, lo que representa la incorporación de 132.881 adultos pertenecientes a esta franja etaria en el sistema educativo.-

### 2.2.3 Situación del Partido de General Pueyrredón

Edades	Asistencia a Establecimiento Educativo General Pueyrredón					
	Censo 2001		Censo 2010		Diferencias	
	Totales	%	Totales	%	Absoluta	Relativa
3 a 4 Años	10197	61,23%	12824	74,91%	2627	13,68%
5 Años	8007	89,86%	8588	95,53%	581	5,67%
6 a 11 Años	53339	98,74%	53871	99,22%	532	0,48%
12 a 17 años	49712	91,91%	50838	90,90%	1126	-1,01%
18 a 24 Años	25984	41,32%	26178	39,10%	194	-2,22%
25 a 30 años	7652	15,91%	9157	17,01%	1505	1,09%
31 a 40 Años	4505	6,41%	6597	7,91%	2092	1,50%

41 a 50 Años	2275	3,34%	3668	4,99%	1393	1,65%
51 a 70 Años	1492	1,41%	3696	3,02%	2204	1,61%
71 y más Años	318	0,63%	1251	2,18%	933	1,55%
<b>Total</b>	<b>16348</b>	<b>1</b>	<b>17666</b>	<b>8</b>	<b>13187</b>	

**Tabla 8: Tabla comparativa de asistencia a establecimientos educativos por edad - General Pueyrredón**

#### **2.2.3.1. Asistencia de niños y niñas de 3 a 4 Años**

En el partido de General Pueyrredón, en el año 2010 concurrieron 12.824 niños y niñas a un establecimiento educativo, incorporándose al sistema educativo 2627 niños y niñas más. Mientras que entre los años 2001 y 2010, la tasa de asistencia creció un 13,68% hasta llegar al 74,91% en el partido, lo que representa un porcentual de asistencia más alto que el alcanzado en la provincia y en la nación. No se diferencia en el acceso a la educación la condición de género

#### **2.2.3.2. Asistencia de niños y niñas de 5 Años**

En el partido de General Pueyrredón, en el año 2010 concurrieron 8588 niños y niñas a un establecimiento educativo, incorporándose al sistema educativo 581 niños y niñas más.

De igual modo, entre los años 2001 y 2010 la tasa de asistencia creció un 5,67% hasta llegar al 95,53% en el partido, esto representa un porcentual de asistencia más alto que el alcanzado en la provincia y en la nación.

#### **2.2.3.3. Asistencia de niños y niñas de 6 a 11 Años**

En lo respecta a la asistencia a establecimientos educativos en el partido de niños y niñas de 6 a 11 años los datos dan cuenta que para el año 2010 asistían 53.871 niños y niñas, lo cual en relación al censo 2001 implica un incremento del 0,48% en la matrícula, la cual llega al 99,22% de los niños en edad de asistir a la escuela primaria, ya que se incrementó en 532 niños y niñas.-

#### **2.2.3.4. Asistencia de adolescentes de 12 a 17 Años**

Por su parte la asistencia de jóvenes de 12 a 17 años muestra en el periodo intercensal, un decremento relativo de -1,01% en relación al año 2001 alcanzando el 90,90% de la

población en condiciones de asistencia, ya que asistían 50.838 adolescentes, incorporándose a la matrícula 1.126 adolescentes en relación al 2001.-

### 2.2.3.5. Asistencia de jóvenes de 18 a 24 Años

En cuanto a la asistencia de jóvenes de 18 a 24 años en el periodo comprendido, se da cuenta de una diferencia relativa negativa de -2,22% reduciendo la asistencia para esta franja etaria al 39,10% de la población posible, totalizando 26.178 jóvenes, con un incremento absoluto de 194 jóvenes más que el 2001.

### 2.2.3.6. Asistencia de jóvenes de 25 a 30 Años

Por su parte, la asistencia de jóvenes de 25 a 30 años se caracteriza por un incremento relativo de 1,09% en relación al año 2001 alcanzando el 17,01% de la población en condiciones de asistencia a una institución educativa, con un total de 9.157 jóvenes, es decir que se incorporaron 1.505 estudiantes en esta franja etaria.-

### 2.2.3.7. Asistencia de adultos de 31 años y más

En relación a la asistencia de adultos de 31 años y más, los datos dan cuenta de incremento relativo promedio de 1,58%, lo que representa la incorporación de 6.622 adultos pertenecientes a esta franja etaria en el sistema educativo.

## 2.3. Permanencia y Titulación

En lo que respecta a permanencia y titulación de los alumnos en los distintos niveles educativos cursados, lo abordaremos a partir de la comparación entre ambos censos, de la completud de niveles educativos. Es dable tener en cuenta que los censos 2001 y 2010 no han relevado y provisto los datos considerando los mismos ítems, solo tomaremos en consideración para la comparación aquellas categorías que cumplen con las mismas regularidades y agregamos la categoría post-universitario, dado que el censo 2010 la tiene en cuenta.

### 2.3.1. Situación Nacional

Niveles educativos	República Argentina					
	Censo 2001		Censo 2010		Diferencias	
	Total	%	Total	%	Absoluta	Relativa

Primario Incompleto	7960174	22 %	7.636.121	21,73%	-324.053	-0,22%
Primario Completo	7825008	22 %	6.902.855	19,65%	-922.153	-1,93%
Secundario Incompleto	5711982	16 %	8.249.411	23,48%	2.537.42	9
Secundario Completo	4223919	12 %	5.659.795	16,11%	1.435.87	6
Terciario Incompleto	621343	2%	999.023	2,84%	377.680	1,13%
Terciario Completo	1129910	3%	1.548.473	4,41%	418.563	1,29%
Universitario Incompleto	1524135	4%	2.211.832	6,29%	687.697	2,09%
Universitario Completo	1142151	3%	1.679.798	4,78%	537.647	1,63%
Post Universitario Incompleto			87.436	0,25%	87.436	0,25%
Post universitario Completo			162.579	0,46%	162.579	0,46%
<b>Total</b>					4.998.70	1

**Tabla 9: Tabla comparativa de completud de estudios por nivel - República Argentina**

En primer lugar es de destacar que a nivel nacional, las categorías concernientes a nivel Primario incompleto y completo han resultado con diferencias absolutas y relativas negativas, -0,22 % para primaria incompleta y -1,93% para primaria completa, mientras que los demás niveles educativos dan cuenta de un incremento en sus diferencia tanto absolutas como relativas a saber: Secundario incompleto incrementó un 7,73% en relación al año 2001, lo que corresponde a 2.537.429 personas que se incorporaron al sistema educativo secundario sin titular, mientras que quienes titularon en el nivel secundario llegan 1.435.876 personas, lo cual muestra un incremento del 4,46 % en referencia al 2001.-

En las categorías correspondiente a la educación superior, el nivel terciario incompleto incrementó en un 1,13% y el completo en un 1,29%, mientras que en el nivel universitario se incrementó en 2,98% el porcentaje de quienes ingresaron y no han titulado, y en 1,63% el de aquellos alumnos que han completado sus estudios. Por último es importante tener en cuenta que por primera vez se han acopiado datos correspondientes al nivel post-universitario, siendo en el 2010 de 0,25% el incremento en aquellos que no lo habían completado y en 0,46% el de aquellos que habían logrado títulos post-universitarios.

### 2.3.2. Situación de la Provincia de Buenos Aires

	<b>Provincia de Buenos Aires</b>
--	----------------------------------

Niveles educativos	Censo 2001		Censo 2010		Diferencias	
	Total	%	Total	%	Absoluta	Relativa
Primario Incompleto	278918	20,17	2.739.00	19,93	-50.181	-
Primario Completo	9	%	8	%	-	0,24%
Secundario Incompleto	339199	24,53	2.989.74	21,76	402.25	-
Secundario Completo	6	%	3	%	3	2,77%
Terciario Incompleto	233088	16,86	3.307.86	24,07	976.98	
Terciario Completo	6	%	9	%	3	7,21%
Universitario Incompleto	166395	12,03	2.387.76	17,38	723.80	
Universitario Completo	4	%	1	%	7	5,35%
Post Universitario Incompleto	226835	1,64%	361.965	2,63%	135.13	
Post Universitario Completo	0		0		0	0,99%
Total	400161	2,89%	567.922	4,13%	167.76	
	515184	3,73%	774.593	5,64%	259.40	1,24%
	362712	2,62%	537.303	3,91%	174.59	1,91%
					1	1,29%
			24.864	0,18%	24.864	0,18%
			49.438	0,36%	49.438	0,36%
<b>Total</b>					2.059.5	
					49	

**Tabla 10: Tabla comparativa de completud de estudios por nivel- Provincia de Buenos Aires**

Con respecto al ámbito provincial, las categorías concernientes a nivel Primario incompleto y completo han resultado con diferencias absolutas y relativas negativas, -0,24 % para primaria incompleta y -2,77% para primaria completa, mientras que los demás niveles educativos dan cuenta de un incremento en sus diferencia tanto absolutas como relativas a saber: nivel Secundario incompleto incrementó un 7,21% en relación al año 2001, lo que corresponde a 976.983 personas que se incorporaron al sistema educativo secundario sin titular, mientras que quienes titularon en el nivel secundario llegan 723.807 personas, lo cual muestra un incremento del 5,35 % en referencia al 2001. Por su parte, en las categorías correspondiente a la educación superior, el nivel terciario incompleto incrementó en un 0,99% y el completo en un 1,24%, mientras que en el nivel universitario se incrementó en 1,91% el porcentaje de quienes ingresaron y no han titulado, y en 1,29% el de aquellos alumnos que han completado sus estudios. Por último es importante tener en cuenta que por primera vez se han acopiado datos correspondientes al nivel post-universitario, siendo en el 2010 de 0,18% el



incremento en aquellos que no lo habían completado y en 0,36% el de aquellos que habían logrado títulos post-universitarios.

### 2.3.3. Situación del Partido de General Pueyrredón

Niveles educativos	General Pueyrredón					
	Censo 2001		Censo 2010		Diferencias	
	Total	%	Total	%	Absoluta	Relativa
Primario Incompleto	10103	17,91	94.819	17,06%	-6.220	-0,85%
Primario Completo	9	%	114.31			
Secundario Incompleto	13391	23,74	8	20,57%	-19.598	-3,17%
Secundario Completo	6	%	121.48			
Terciario Incompleto	90475	16,04	1	21,86%	31.006	5,82%
Terciario Completo		%	103.49			
Universitario Incompleto	80745	14,32	1	18,62%	22.746	4,30%
Universitario Completo		%	16.339	2,94%	5.706	1,05%
Post Universitario Incompleto	10633	1,89%	29.091	5,23%	8.517	1,58%
Post universitario Completo	20574	3,65%	43.358	7,80%	12.250	2,28%
Total	31108	5,52%	28.566	5,14%	7.520	1,41%
	21046	3,73%				
			1.615	0,29%	1.615	0,29%
			2.715	0,49%	2.715	0,49%
					66.257	

**Tabla 11: Tabla comparativa de completud de estudios por nivel - General Pueyrredón**

En el partido de General Pueyrredón, las categorías concernientes a nivel Primario incompleto y completo han resultado con diferencias absolutas y relativas negativas, -0,85 % para primaria incompleta y -3,17% para primaria completa, mientras que los demás niveles educativos dan cuenta de un incremento en sus diferencia tanto absolutas como relativas a saber: nivel Secundario incompleto incrementó un 5,82% en relación al año 2001, lo que corresponde a 31.006 personas que se incorporaron al sistema educativo secundario sin titular, mientras que quienes titularon en el nivel secundario llegan 22.746 personas, lo cual muestra un incremento del 4,30 % en referencia al 2001.-

De igual modo, en las categorías correspondiente a la educación superior, el nivel terciario incompleto incrementó en un 1,05% y el completo en un 1,58%, mientras que en el nivel universitario se incrementó en 2,28% el porcentaje de quienes ingresaron y no han

titulado, y en 1,41% el de aquellos alumnos que han completado sus estudios. Al igual que lo ocurrido en la provincia de Buenos Aires se cuenta con datos correspondientes al nivel post-universitario, siendo en el 2010 de 0,29% el incremento en aquellos que no lo habían completado y en 0,49% el de aquellos que habían logrado títulos post-universitarios.

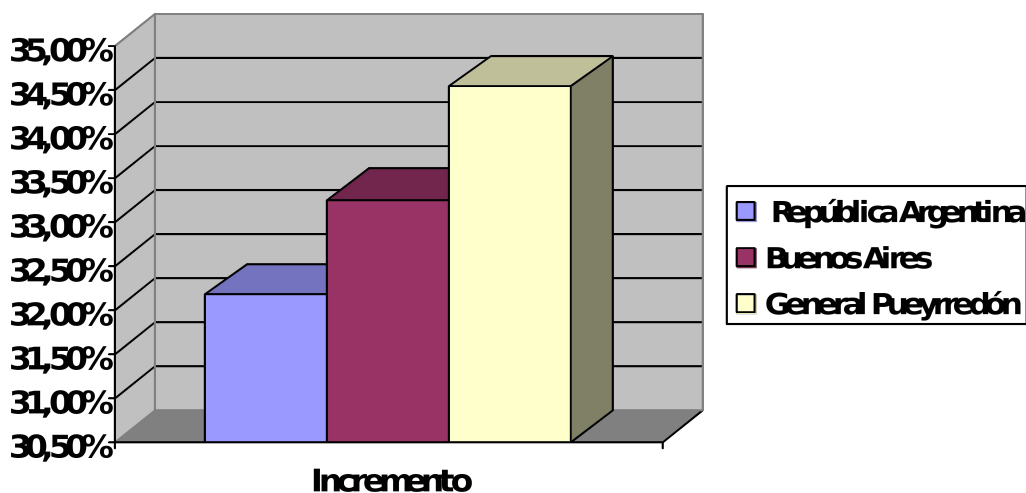
#### 2.4. Uso de computadora

El uso de la computadora atraviesa todos los niveles del sistema educativo argentino por esta razón se considera un aspecto relevante a indagar en este informe. En términos generales, se observa que el 53,3% de la población argentina utiliza este tipo de tecnología lo cual indica que hay un incremento en el uso de computadoras del 32,17% en relación al año 2001 (Tabla 12)

Ámbito Territorial	Utiliza Computadora					
	Censo 2001		Censo 2010		Diferencias	
	Casos	%	Casos	%	Absoluta	Relativa
República Argentina	7.577.780	21,09%	20.057.965	53,26 %	12.480.185	32,17 %
Buenos Aires	3.063.441	22,35%	8.175.974	55,61 %	5.112.533	33,26 %
General Pueyrredón	147.512	26,65%	355677	61,19 %	208.165	34,54 %
<b>Total</b>	35.923.907	100,00%	37.658.149	100,00 %		

**Tabla 12: Tabla comparativa del uso de computadoras - Rep. Argentina - Pvcia. Bs. As. - Gral. Pueyrredón**

En referencia a la Provincia de Buenos Aires este indicador muestra que el 55,61% de su población es usuaria de computadoras, dándose un incremento relativo del 33,26% en relación al año 2001 y ubicándose como la novena provincia en el ranking de uso de computadoras. (Tabla 12). Con respecto a ello, en el Partido de General Pueyrredón este indicador muestra que el 61,19 % de su población es usuaria de computadoras, con un incremento en el uso de computadora del 34,54% en relación al censo 2001 y mostrando una tendencia a estar por encima de los índices nacional y provincial (Tabla 12).



**Gráfico 4: Incremento en el uso de computadora 2001-2010**

### **Una visión integrada**

Los resultados del censo 2010 permiten realizar comparaciones longitudinales y transversales de los indicadores educativos con respecto al año 2001 tanto a nivel nacional y provincial como a nivel local y describir los cambios suscitados.

- En cuanto a la variabilidad en las tasas de asistencia escolar durante el período intercensal, el mayor incremento se observa en la franja de edad correspondiente a los niños de 3 a 5 años, con una variación a nivel nacional del 14,68%. Lo mismo ocurre en la Provincia de Buenos Aires, donde el incremento alcanza el 11,79%, mientras que en el partido de General Pueyrredón, se observa una variación relativa del 10,80%. En tal sentido, cabe destacar que en 2010 la tasa de asistencia para los niños comprendidos entre los 3 y 5 años, es del 67,53% para el total país, del 76,13% en la provincia de Buenos Aires y 82,01% en el partido de General Pueyrredón, valor que superó ampliamente los índices alcanzados en provincia y nación.

- Para el intervalo que comprende los niños de 6 a 11 años, los incrementos registrados en las tasas de asistencia escolar durante el período intercensal son mínimos, debido a que se parte de una mejor situación inicial en virtud de que la cobertura está totalmente universalizada (téngase en cuenta que en el 2010 la asistencia escolar en esta franja etaria es del 98,98% a nivel nacional y provincial y del 99,20% en el partido de General Pueyrredón),

mientras que a nivel nacional el incremento alcanza solo al 0,78%, en la provincia de Buenos Aires solo llega a un 0,53%, y en el partido de General Pueyrredón se registra un incremento del 0,48%, el más bajo de los tres ámbitos comparados.

- Por su parte, en el grupo etario correspondiente a los adolescentes de 12 a 17 años se observa que hubo un incremento de 1,59% para el total de la República Argentina, mientras que la situación de la Provincia de Buenos Aires podría plantearse como sin cambios, ya que tuvo un mínimo incremento de 0,03%. Situación inversa se da en el Partido de General Pueyrredón ya que en dicho periodo sufrió un decremento del -1,01%, es decir que perdió alumnos de esta franja etaria en las aulas. De este análisis se desprende que la mayor tasa de asistencia a establecimientos educativos para la franja que contiene a los jóvenes entre 12 a 17 años en el año 2010 fue alcanzada por la provincia de Buenos Aires con un 91,35%, en tanto que en el partido de General Pueyrredón llegó a un 90,90% superando incluso a la tasa nacional que se estableció en 89,2% de los alumnos.

- En el caso de la población joven que compone el intervalo de 18 a 24 años, la variaciones en el periodo intercensal nos permiten observar situaciones dispares en los distintos ámbitos, ya que si bien alcanza el 0,47% en la Nación, en la Provincia de Buenos Aires, con un -0,42% y en el Partido de General Pueyrredón con un -2,22% son negativas. En lo concerniente a la tasa de asistencia para 2010 en la franja de los 18 a 24 años representa un 37,32% en la nación, un 36,12% en la Provincia de Buenos Aires y un 39,10% en el partido de General Pueyrredón.

- Para el grupo que va de los 25 a 30 años la variación en el periodo intercensal alcanza a nivel nacional el 1,45%, a nivel provincial llega al 0,55% y en el partido de General Pueyrredón la variación relativa es del 1,09%. En este caso, la tasa de asistencia nacional es del 14,89%, mientras la tasa de asistencia provincial es del 13,86% y la del partido es del 17,01%.

- En el grupo compuesto por personas de 31 años y más se ha incrementado su asistencia a establecimientos educativos en un 1,28% promedio a nivel nacional entre los distintos intervalos de edad, sosteniendo la primacía parcial el grupo de 31 a 40 años con un incremento del 1,36%. Por su parte para la población de la misma edad, en la provincia de Buenos Aires se ha incrementado la asistencia a establecimientos educativos en un 1,21% promedio entre los distintos intervalos etarios, observándose preponderancia parcial en el grupo de 71 años y más con un 1,41% de incremento. En lo que respecta al Partido de General Pueyrredón se ha incrementado la asistencia a establecimientos educativos en un 1,58%

promedio entre los distintos intervalos de edad, logrando mayor incremento parcial el grupo de 41 a 40 años con un 1,65%.

- Un dato destacable a tener en cuenta, para este periodo intercensal, es el incremento de población con estudios secundarios en los tres ámbitos objeto de estudios (nacional, provincial y local), en detrimento de los índices de educación primaria. En lo que respecta a la República Argentina se pueden observar valores relativos negativos (incompleta -0,22% y completa -1,93%), como así también el incremento en las tasas relativas de acceso y completud en educación secundaria (incompleto 7,73% y completo 4,46%), terciaria (incompleto 1,13% y 1,29%) y universitaria (incompleto 2,98% y completo 1,63%). En lo concerniente a la provincia de Buenos Aires también se incrementó la población con estudios secundarios (educación primaria con valores relativos negativos: incompleta -0,24% y completa -2,77%) a la vez que se incrementaron las tasas relativas de acceso y completud en educación secundaria (incompleto 7,21% y completo 5,35%), terciaria (incompleto 0,99% y 1,24%) y universitaria (incompleto 1,91% y completo 1,29%). Cabe destacar que para el partido de General Pueyrredón se mantuvo la tendencia de reducción de la población con estudios primarios, (primaria incompleta -0,85% y completa -3,17%) y de aumento en las tasas relativas de acceso y completud en educación secundaria (incompleto 5,82% y completo 4,30%), terciaria (incompleto 1,05% y 1,58%) y universitaria (incompleto 2,28% y completo 1,41%)

- En lo que respecta a cuestiones de género, en relación con la asistencia a establecimientos educativos, se observa a nivel nacional, provincial y local un acceso equitativo con preponderancia en cuanto a permanencia y titulación en la mujeres entre 18 y 30 años de edad.

- Por su parte, en cuanto al uso de computadoras, en el periodo intercensal estudiado se ha producido un gran aumento en las tasas, mientras que a nivel nacional, dicho un incremento fue 32,17%, en la provincia de Buenos Aires ascendió al 33,26% y en el partido de General Pueyrredón alcanzó un tope del 34,54%. De este modo se puede observar el aumento en la cantidad de población que hace uso de computadoras, tanto en la nación, llegando al 53,26% de la población, como en la provincia de Buenos Aires, donde el 55,61% de la población hace uso de las mismas, destacándose General Pueyrredón con un 61,19% del total de su población como usuarios de herramientas informáticas.

El presente texto comparativo de los datos provenientes de los Censos de Población, Hogares y Vivienda 2001 y 2010, entre la Nación, la Provincia de Buenos Aires y el partido

de General Pueyrredón, permite observar que en el partido de General Pueyrredón los distintos índices correspondientes a las variables educativas estudiadas, se encuentran por encima de los porcentajes provinciales y nacionales respectivamente, no sólo en lo que respecta a los porcentajes finales del periodo intercensal (2010) sino también en lo concerniente a los valores de inicio (2001).

## **Bibliografía:**

**Brigido, A. M.** (2004) “El sistema educativo argentino”, Editorial Brujas, Córdoba.

**Bucci, I; Cordero, S.** (2013) “Mapa escolar del Partido de General Pueyrredón. Impacto de la transformación educativa sobre la evolución de la matrícula de la educación pública y privada” en imprenta.

**Gentili, P.** (2011): “Pedagogía de la igualdad”, Siglo XXI Editores, Buenos Aires.

**Ministerio de Educación de la Provincia de Buenos Aires:** (2007) Ley de Educación Provincial 13688.

**Ministerio de Educación de la República Argentina:** (2006) Ley de Educación Nacional 26.206.-

**Naciones Unidas:** Índice de Desarrollo Humano 2001 y 2010.

**Palamidessi, M. y Galarza D.** (2003): “El nuevo contexto: Estado, producción de conocimientos y educación en la Argentina en el contexto de la globalización” en “Educación, conocimiento y política: Argentina 1983-2003”, Palamidessi, Suasnabar y Galarza, Ediciones Manantial, Buenos Aires.

**Rivas, A** (2010) “Radiografía de la educación argentina”. Centro de Implementación de Políticas Públicas para la equidad y el Crecimiento (CIPPEC).

**Tedesco, J. C.** (2010) “Educar en la sociedad del conocimiento”, Fondo de cultura económica, Buenos Aires.

**Tenti Fanfani, E.** (2011) “La escuela y la cuestión social”, Siglo XXI Editores, Buenos Aires.

## **Construcción de datos**

Datos construidos a partir de la información provista por el INDEC a través de la Base de Datos Redatam sobre los Censos de Vivienda, Hogares y Población realizados en los años 2001 y 2010.-