



Työeläkeindikaattorit 2020

ELÄKETURVAKESKUKSEN RAPORTTEJA 09/2020

Työeläkeindikaattorit 2020

Eläketurvakeskus

00065 ELÄKETURVAKESKUS

Puhelin: 029 411 20

Sähköposti: etunimi.sukunimi@etk.fi

Pensionsskyddscentralen

00065 PENSIONSSKYDDSCENTRALEN

Telefon: 029 411 20

E-post: förnamn.efternamn@etk.fi

Finnish Centre for Pensions

FI-00065 ELÄKETURVAKESKUS, FINLAND

Telephone +358 29 411 20

E-mail: firstname.surname@etk.fi

Helsinki 2020

ISSN 1798-7490 (verkkojulkaisu)

SAATE

Eläkepolitiikassa tavoitellaan riittäviä työeläkkeitä, työeläkejärjestelmän rahoituksellista kestävyyttä sekä työurien pidentymistä. Eläketurvakeskus tuotti eläketurvan kehityksen seurantaan ja arviointia tukevat mittarit ensimmäisen kerran vuonna 2013. Työeläkeindikaattorit antavat kuvan työeläketurvan tilasta sekä toteutuneesta ja ennakoidusta kehityksestä. Indikaattorikokoelma on suunnattu päätöksentekijöille ja muille eläketurvan kehitysnäkymistä kiinnostuneille. Indikaattoreiden aihepiireistä löytyy lisää tietoa Eläketurvakeskuksen verkkosivuilta ja eri julkaisuista.

Työeläkeindikaattorit on ryhmitelty kolmen keskeisen tavoitteen mukaisesti työuran pituuden, eläkkeiden tason ja eläkkeiden rahoituksen mittareihin. Ydinindikaattoreihin on valittu työeläketurvan kehityksen ja eläkeuudistusten seurannan kannalta keskeisimmät asiat. Täydentävät indikaattorit antavat nimensä mukaisesti lisävaloa.

Katsauksen mittareita ovat olleet kokoamassa Jaakko Kiander, Jari Kannisto, Meeri Kesälä, Jukka Lampi, Tuija Nopola, Heidi Nyman, Eeva Puuperä, Juha Rantala, Kaarlo Reipas, Suvi Ritola ja Janne Salonen Eläketurvakeskuksesta sekä Kimmo Koivurinne Telasta.

Helsingissä syyskuussa 2020

Jaakko Kiander
Johtaja, Eläketurvakeskus

SISÄLTÖ

1 Työuran pituus	9
1.1 Työuran pituus, ydinindikaattorit	9
1.1.1 Eläkkeellesiirtymisiän odote.....	10
1.1.2 Työvoimaan kuulumisajan ja työllisen ajan odote.....	12
1.1.3 Työllisyysaste.....	13
1.1.4 Eläkkeelle siirtyneiden työuran pituus.....	14
1.2 Työuran pituus, täydentävät indikaattorit	15
1.2.1 Eläkkeellesiirtymisiän odote, mediaani ja keskiarvo.....	16
1.2.2 60- ja 62-vuotiaiden eläkkeellesiirtymisiän odote.....	17
1.2.3 Työeläkkeelle siirtyneiden osuus vakuutetuista.....	18
1.2.4 Työkyvyttömyyseläkkeiden ikävakioitu alkavuus.....	19
1.2.5 Työvoimaan kuulumisajan odote Pohjoismaissa ja EU-maissa keskimäärin.....	20
1.2.6 55–67-vuotiaiden työllisyysaste.....	21
1.2.7 20–29-vuotiaiden työllisyysaste.....	22
1.2.8 55–64-vuotiaiden työllisyysaste Pohjoismaissa ja EU-maissa keskimäärin.....	23
2 Eläkkeiden taso	25
2.1 Eläkkeiden taso, ydinindikaattorit	25
2.1.1 Omaeläkkeensaajien keskimääräinen kokonaiseläke.....	26
2.1.2 Omaeläkkeensaajien keskimääräinen kokonaiseläke suhteessa keskiansioon.....	27
2.1.3 Keskimääräinen kokonaiseläke suhteessa keskiansioon vuosina 2015–2085.....	28
2.1.4 Eläkkeen korvausaste.....	29
2.1.5 Esimerkkilaskelma eläkkeiden korvausasteiden kehityksestä.....	30
2.2 Eläkkeiden taso, täydentävät indikaattorit	31
2.2.1 Omaeläkkeensaajien keskimääräinen kokonaiseläke ja osuus eläketulosta desiileittäin.....	32
2.2.2 Eläkkeen korvausasteen jakauma.....	33
2.2.3 Eläkeläiskotitalouksien toimeentulo.....	34
2.2.4 Eläkeläisten pienituloisuus.....	35

3	Eläkemenot ja rahoitus	37
3.1	Eläkemenot ja rahoitus, ydinindikaattorit	37
3.1.1	Lakisääteiset eläkemenot suhteessa bruttokansantuotteeseen	38
3.1.2	Työeläkemenot suhteessa työtulosummaan	39
3.1.3	TyEL:n meno- ja maksuprosentti	40
3.1.4	Karttuneet eläkeoikeudet ja rahastointiaste	41
3.2	Eläkemenot ja rahoitus, täydentävät indikaattorit	43
3.2.1	Työ- ja kansaneläkemenot	44
3.2.2	Työeläkemaksuprosentit	45
3.2.3	Työeläkevarat suhteessa työtulosummaan	47
3.2.4	Sijoitusten tuotto	48
3.2.5	Työeläkemaksujen sisäinen tuotto sukupolviakohtaisesti	49

1 Työuran pituus

1.1 Ydinindikaattorit

- 1.1.1 Eläkkeellesiirtymisiän odote
- 1.1.2 Työvoimaan kuulumisajan ja työllisen ajan odote
- 1.1.3 Työllisyysaste
- 1.1.4 Eläkkeelle siirtyneiden työuran pituus

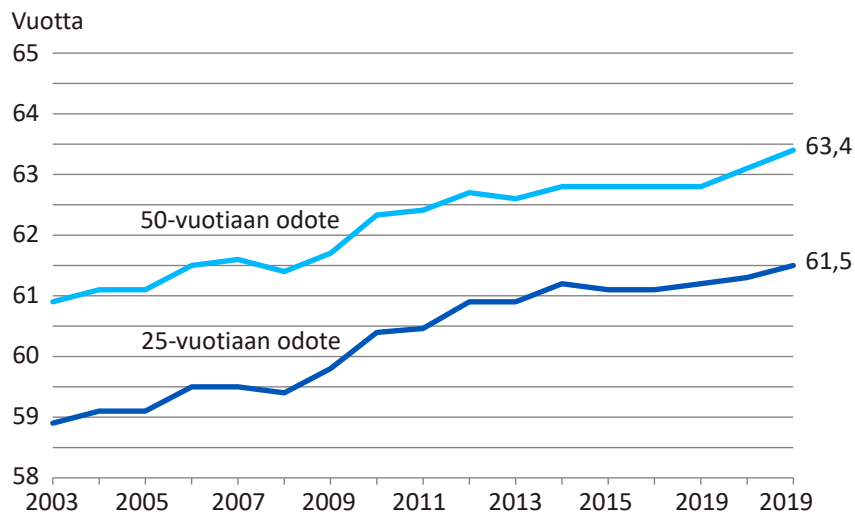
1.1.1 Eläkkeellesiirtymisiän odote

Eläkkeellesiirtymisiän odote kuvaa keskimääräistä eläkkeellesiirtymisikää, joka muodostuu tietynikäisille vakuutetuille, kun oletetaan, että ikäluokittainen eläkealkavuus ja kuolevuus säilyvät tarkasteluvuoden tasolla. Osa-aikaeläkkeelle tai osittaiselle vanhuuseläkkeelle siirtyneitä ei oteta mukaan odotetta laskettaessa.

Eläkkeellesiirtymisiän odote voidaan laskea minkä ikäiselle henkilölle tahansa. Perusindikaattoriksi on valittu 25-vuotiaan odote.

Kuvio 1.1.1a

Eläkkeellesiirtymisiän odote vuosina 2003–2019, kaikki työeläkkeelle siirtyneet



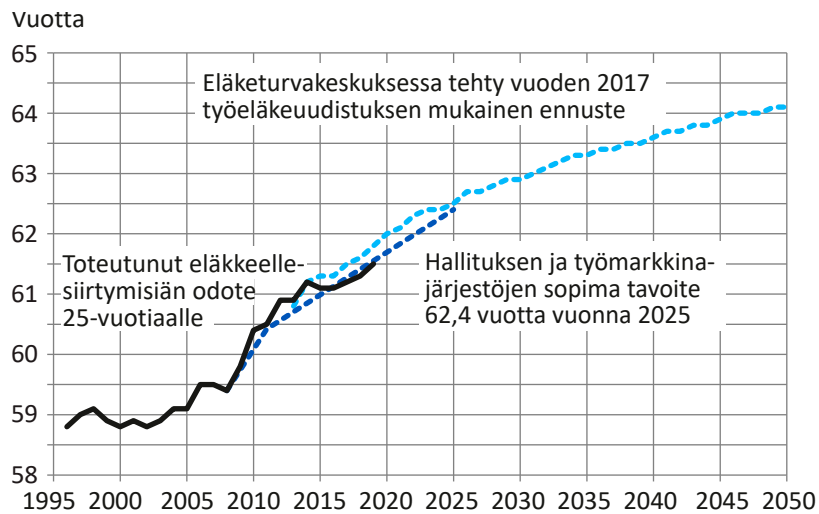
25-vuotiaan odote on noussut 2,6 vuotta eläkeuudistuksia edeltävästä tasosta (2003). Vuonna 2019 odotteen arvo 25-vuotiaalle oli 61,5 vuotta. Odote nousi 0,2 vuodella edellisestä vuodesta. Jos vuonna 2019 henkilö oli työeläkevakuutettuna vielä 50-vuotiaana eikä ollut eläkkeellä, niin hänen eläkkeellesiirtymisiän odotteensa oli 1,9 vuotta korkeampi kuin 25-vuotiaan odote eli 63,4 vuotta. Tämä 50-vuotiaan odote nousi viime vuonna edellisvuoden tapaan 0,3 vuodella sitä edeltävän tasaantumisvaiheen jälkeen. Keskeinen syy tähän on vanhuuseläkeiän alarajan nouseminen.

Viime vuonna vanhuuseläkeikään tulivat loppuvuonna 1955 syntyneet ja alkuvuonna 1956 syntyneet. Eläkeiän noston vuoksi näiden ikäluokkien vanhuuseläkkeen alakarajat ovat 63 vuotta ja 3 kuukautta ja 63 vuotta 6 kuukautta. Muutoksen vuoksi viime vuonna vanhuuseläkkeelle siirtyneiden määrä jäi aiempaa pienemmäksi, koska loppuvuonna 1956 syntyneet saavuttivat vanhuuseläkkeen alakarajan vasta tänä vuonna. Ennen vuotta 2018 vanhuuseläkeiän alarajan täytti koko ikäluokka samana vuonna.

[Lisätietoa: Eläkkeellesiirtymisikä Suomen työeläkejärjestelmässä](#)

Kuvio 1.1.1b

Eläkkeellesiirtymisiän odote vuosina 1996–2050: toteuma, tavoite ja ennuste



Vuonna 2009 hallitus ja keskeiset työmarkkinajärjestöt asettivat tavoitteeksi, että 25-vuotiaan eläkkeellesiirtymisiän odotteen tulisi nousta vuoteen 2025 mennessä 62,4 vuoteen. Eläkkeellesiirtymisikää koskevan tavoitteen toteuttamiseksi vahvistettiin tammikuussa 2016 hallituksen esitykset työeläkelakien muuttamiseksi. Uudet työeläkelait tulivat voimaan 1.1.2017.

Eläkkeellesiirtymisiän odote oli vielä 2000-luvun alussa 59 vuoden tuntumassa. Odote nousi 1996–2004 välisenä aikana maltillisesti. Vuosina 2005–2014 odote nousi selvästi. Nopeaan muutokseen erityisesti vuoden 2009 jälkeen vaikutti vahvasti työttömyyseläkkeen poistuminen. Sen vaikutuksen poistuttua keskimääräinen eläkkeellesiirtymisikä ei juuri ole viime vuosina muuttunut. Asetetun tavoitteen saavuttaminen edellyttää, että odote jatkaa nousuaan vuoden 2019 tasolta 0,9 vuotta vuoteen 2025 mennessä. Eläketurvakeskuksen tekemässä vuoden 2017 työeläkeuudistuksen vaikutusarviossa arvioitiin, että vanhuuseläkeikärajojen vähittäisen noston seurauksena eläkkeellesiirtymisiän odote nousisi tavoitellulle tasolle vuoden 2025 tietämissä ([Laskelmia vuoden 2017 työeläkeuudistuksen vaikutuksista – Hallituksen esitykseen perustuvat arviot. Eläketurvakeskuksen raportteja 05/2015](#)).

1.1.2 Työvoimaan kuulumisajan ja työllisen ajan odote

Työvoimaan kuulumisajan odote kuvaa niiden vuosien keskimäärää, joina 15-vuotiaan henkilön voidaan odottaa lukeutuvan työvoimaan jäljellä olevana elinaikanaan, jos kyseisen vuoden työvoimaosuudet muodostuisivat pysyviksi.

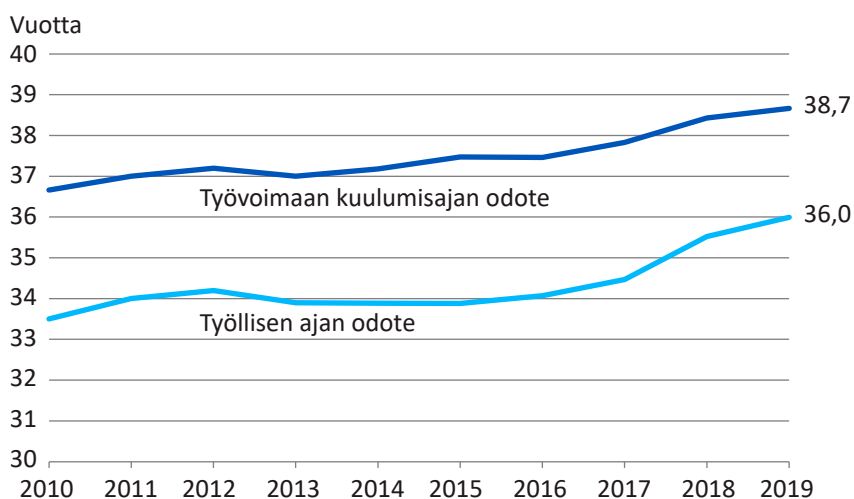
Työllisen ajan odote kuvaa niiden vuosien keskimäärää, joina 15-vuotiaan henkilön voidaan odottaa olevan työsuhteessa tai yrittäjänä jäljellä olevana elinaikanaan, jos kyseisen vuoden työssäoloasteet muodostuisivat pysyviksi. Sen vuosittaiset arvot ovat samalla tavalla suhdanneherkkiä kuin työllisyysaste.

Laskelmat perustuvat Tilastokeskuksen työvoimatutkimuksen aineistoon. Käytetyt suuret ovat työvoimaosuus ja työllisyysaste. Tarkemmat määritelmät löytyvät Tilastokeskuksen sivuilta <http://stat.fi/til/tyti/index.html>.

Laskelmat on tehty Eläketurvakeskuksessa.

Kuvio 1.1.2

15-vuotiaan työvoimaan kuulumisajan ja työllisen ajan odote vuosina 2010–2019



Työvoimaan kuulumisajan odote on kasvanut tarkastelujaksolla hieman alle kahdella vuodella. Työllisen ajan odote pysyi vuoteen 2016 asti noin 34:ssä vuodessa. Viimeisen kahden vuoden aikana odote on noussut noin 1,5 vuodella.

Työvoimaan kuulumisajan ja työllisen ajan odotteen välinen noin kolmen vuoden ero johtuu työttömyydestä.

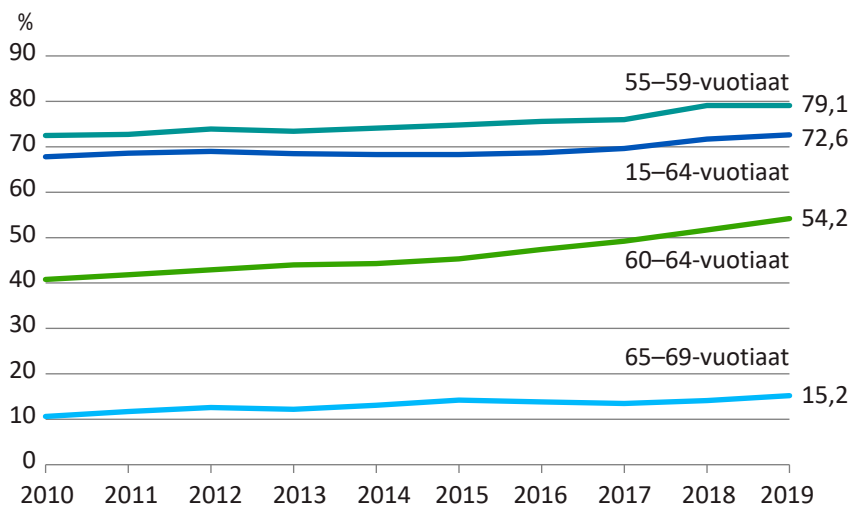
1.1.3 Työllisyysaste

Työllisyysaste on työllisten prosenttiosuus saman ikäisestä väestöstä. Tarkastelu perustuu Tilastokeskuksen työvoimatutkimuksen vuosikeskiarvoihin. Tavallisesti työllisyysaste lasketaan 15–64-vuotiaiden työllisten prosenttiosuutena saman ikäisestä väestöstä. Näin ollen 65–69-vuotiaat eivät vaikuta koko väestön työllisyysasteeseen.

Työllinen on henkilö, joka on tutkimusviikolla tehnyt ansiotyötä vähintään tunnin rahapalkkaa tai luontaisetua vastaan tai voittoa saadakseen, tai on ollut tilapäisesti poissa työstä. Tarkemmat määritelmät katso Tilastokeskuksen sivu: <http://stat.fi/til/tyti/index.html>.

Kuvio 1.1.3

Työllisyysaste ikäryhmittäin vuosina 2010–2019



2000-luvulla työllisyysaste nousi finanssikriisiin 2008 saakka. Sen jälkeen kehitys on ollut erityisen suotuisaa 55 vuotta täyttäneiden ikäryhmissä. 55–59-vuotiaiden työllisyysaste on ollut koko työikäisen väestön työllisyysastetta korkeammalla vuodesta 2008. Ikäryhmän työllisyysaste on noussut tasaisesti, mutta viime vuonna työllisyysaste ei enää noussut vaan oli sama kuin edellisvuonna (79,1 %). Luku on 2000-luvun ennätystasolla.

Myös 60–64-vuotiaiden työllisyys on parantunut merkittävästi. Ikäryhmän työllisyysaste on noussut finanssikriisin jälkeen nopeasti ja vuosittain on syntynyt uusi ennätys. Viime vuonna 60–64-vuotiaiden työllisyysaste oli 54,2 prosenttia – nousua edellisvuodesta oli 2,5 prosenttiyksikköä.

Myös 65–69-vuotiaiden työllisyys on parantunut erityisesti vuoden 2005 työeläkeuudistuksen jälkeen. Pääsyy muutokseen lienee vanhuuseläkkeen yläikärajan muutos 65 vuodesta 68 vuoteen. Ennen uudistusta tämän ikäryhmän työllisyysaste oli viiden prosentin suuruusluokkaa. Viime vuonna ikäryhmän työllisyysaste oli kolminkertainen vuosituhannen vaihteeseen verrattuna eli 15,2 prosenttia.

Ikääntyneiden työllisyyden myönteisestä kehityksestä huolimatta koko väestön työllisyys pysytteli sitkeästi alle 70 prosentin tasolla, ja paluu vuoden 2008 työllisyyden tasolle on näyttänyt haastavalta. Vuonna 2018 työllisyysaste nousi kuitenkin 2,1 prosenttiyksikköä ja samalla saavutettiin 2000-luvun ennätys 71,7 prosenttia. Viime vuonna työllisyysaste nousi edelleen. Tänä vuonna koronapandemia saattaa muuttaa myönteisen kehityksen suuntaa.

1.1.4 Eläkkeelle siirtyneiden työuran pituus

Työuran pituudella tarkoitetaan tässä työssäoloajan pituutta kuukausina tai vuosina siten kuin se on työeläkerekistereistä saatavissa. Tällöin työurassa otetaan huomioon vain työeläkevakuutettu työ tai yrittäjätoiminta. Tässä tarkastelussa henkilön katsotaan olleen työssä tietyn kuukauden, mikäli hän on rekisteritietojen mukaan ollut kyseisen kuukauden aikana työeläkevakuutettuna työsuhhteessa tai yrittäjänä.

Työuran katsotaan alkavan aikaisintaan 17 vuoden täyttämistä seuraavan kuukauden alusta, koska siitä alkaa nykyisin eläkkeen karttuminen. Vuoden 2016 loppuun saakka alaikäraja oli 18 vuotta. Koska tarkastelu päätetään eläkkeelle siirtymiseen, työura ei sisällä eläkkeen rinnalla tehtyä työtä, ellei kysymyksessä ole osa-aikaeläke tai osittainen vanhuuseläke. Tiedot perustuvat ETK:n tilastorekistereihin.

Taulukko 1.1.4

Vuonna 2019 eläkkeelle siirtyneiden työuran pituus, vuotta

	Keskiarvo	Mediaani
Kaikki vuonna 2019 eläkkeelle siirtyneet		
Kaikki	31,7	36,5
Miehet	32,3	37,3
Naiset	31,2	35,8
Vuonna 2019 vanhuuseläkkeelle siirtyneet		
Kaikki	35,4	39,1
Miehet	36,0	39,5
Naiset	34,8	38,5

Parin viime vuoden aikana työeläkkeelle siirtyneiden työura näyttäisi lyhentyneen. Muutaman viime vuoden aikana työeläkkeelle siirtyneiden keskiarvolla mitattu työura on laskenut vuoden verran ja mediaani puoli vuotta. Todellisuudessa kysymys ei liene työurien lyhenemisestä vaan siitä, että vanhuuseläkkeen alaikärajan nostamisen vuoksi vanhuuseläkkeelle siirtyneiden osuus kaikista eläkkeelle siirtyneistä on nyt poikkeuksellisen pieni. Se vaikeuttaa ajallista vertailua kaikkien eläkkeelle siirtyneiden osalta. Siksi on hyvä tarkastella erityisesti vanhuuseläkkeelle siirtyneiden työuraa.

Vuonna 2019 vanhuuseläkkeelle siirtyneiden työuran oli keskimäärin 35,4 vuotta, ja sen mediaani oli 39,1 vuotta. Toisin sanoen puolet vanhuuseläkkeelle siirtyneistä teki töitä vähintään 39,1 vuotta ennen eläkeaikaa. Sekä keskiarvo että mediaani nousivat edellisvuodesta. Silti viime vuonna vanhuuseläkkeelle siirtyneiden työuran pituus keskiarvolla mitattuna oli vuoden 2017 eläkeuudistusta edeltävän tason alapuolella. Sen sijaan mediaani on noussut 0,3 vuodella vuodesta 2016.

Vanhuuseläkkeelle siirtyneiden miesten työura oli keskimäärin 1,2 vuotta pitempi kuin naisten. Ero miesten ja naisten välillä oli samaa luokkaa myös kaikilla eläkkeelle siirtyneillä.

Työuran mediaanipituus on viitisen vuotta korkeampi kuin keskiarvolla mitattu pituus. Vanhuuseläkkeelle siirtyneillä ero on vajaat neljä vuotta.

Viime vuosien kehitys viittaa siihen, että työkyvyttömyyseläkkeelle siirytään keskimäärin entistä lyhyemmän työuran perusteella. Työuran lyhenemistä selittää ainakin nuorten osuuden nousu uusissa työkyvyttömyyseläkkeissä.

1 Työuran pituus

1.2 Täydentävät indikaattorit

- 1.2.1 Eläkkeellesiirtymisiän odote, mediaani ja keskiarvo
- 1.2.2 60- ja 62-vuotiaiden eläkkeellesiirtymisiän odote
- 1.2.3 Työeläkkeelle siirtyneiden osuus vakuutetuista
- 1.2.4 Työkyvyttömyyseläkkeiden ikävakioitu alkavuus
- 1.2.5 Työvoimaan kuulumisajan odote Pohjoismaissa ja EU-maissa keskimäärin
- 1.2.6 55–67-vuotiaiden työllisyysaste
- 1.2.7 20–29-vuotiaiden työllisyysaste
- 1.2.8 55–64-vuotiaiden työllisyysaste Pohjoismaissa ja EU-maissa keskimäärin

1.2.1 Eläkkeellesiirtymisiän odote, mediaani ja keskiarvo

Eläkkeellesiirtymisikää voidaan kuvata eläkkeellesiirtymisiän odotteella, mediaanilla ja keskiarvolla.

Eläkkeellesiirtymisiän odote kuvaa keskimääräistä eläkkeellesiirtymisikää, joka muodostuu tietynikäisille vakuutetuille, kun oletetaan, että ikäluokittainen eläkealkavuus ja kuolevuus säilyvät tarkasteluvuoden tasolla. Eläkkeellesiirtymisiän odote voidaan laskea minkä ikäiselle henkilölle tahansa. Ydinindikaattoriksi on valittu 25-vuotiaan odote.

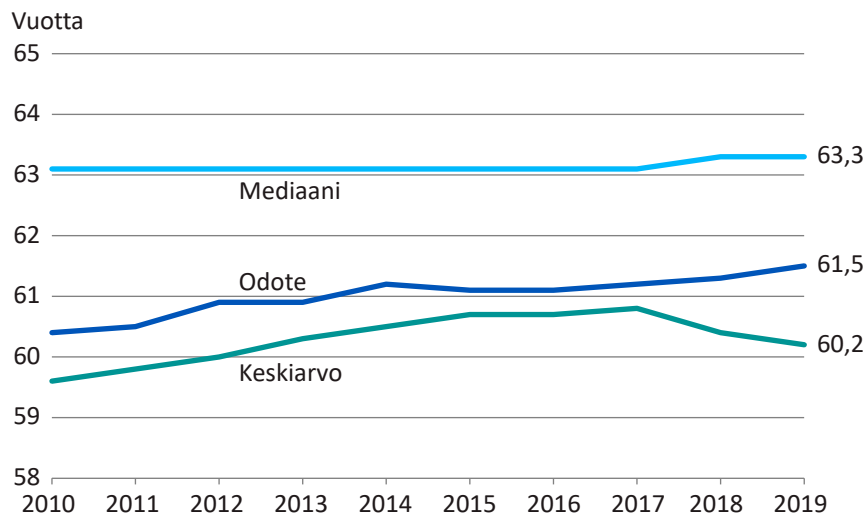
Eläkkeellesiirtymisiän mediaani on ikä, jota nuorempia on puolet ja vanhempia on puolet eläkkeelle siirtyneistä.

Eläkkeellesiirtymisiän keskiarvo on eläkkeelle siirtyneiden keski-ikä eläkkeen alkaessa.

Osa-aikaeläkkeelle tai osittaiselle vanhuuseläkkeelle siirtyneitä ei lueta eläkkeelle siirtyneiksi.

Kuvio 1.2.1

Eläkkeellesiirtymisiän odote, mediaani ja keskiarvo työeläkejärjestelmässä vuosina 2010–2019



Eläkkeellesiirtymisikä on noussut 2000-luvulla kaikilla esitetyillä mittareilla vuoteen 2017 saakka. Vuosina 2018 ja 2019 vanhuuseläkkeelle siirtyneiden määrä putosi väli- aikaisesti edellisiin vuosiin verrattuna eläkeiän alarajan nousun vuoksi. Vuonna 2019 vanhuuseläkeikään tulivat loppuvuonna 1955 syntyneet sekä alkuvuonna 1956 syntyneet. Vuonna 1956 syntyneiden vanhuuseläkeiän alaraja oli 63 vuotta kuusi kuukautta. Tämän vuoksi karkeasti puolet tuosta ikäluokasta on täyttänyt vanhuuseläkeiän alarajan vasta vuonna 2020.

Keskiarvo ja mediaani kuvaavat eläkkeellesiirtymisikää tietyssä vuodessa. Niiden avulla ei pidä tehdä tulkintoja ajassa tapahtuvista muutoksista. Esimerkiksi parin viime vuoden pudotus keskiarvossa on seurausta vanhuuseläkkeelle siirtyneiden poikkeuksellisen pienestä määrästä, mikä todellisuudessa myöhentää eläkkeelle siirtymistä.

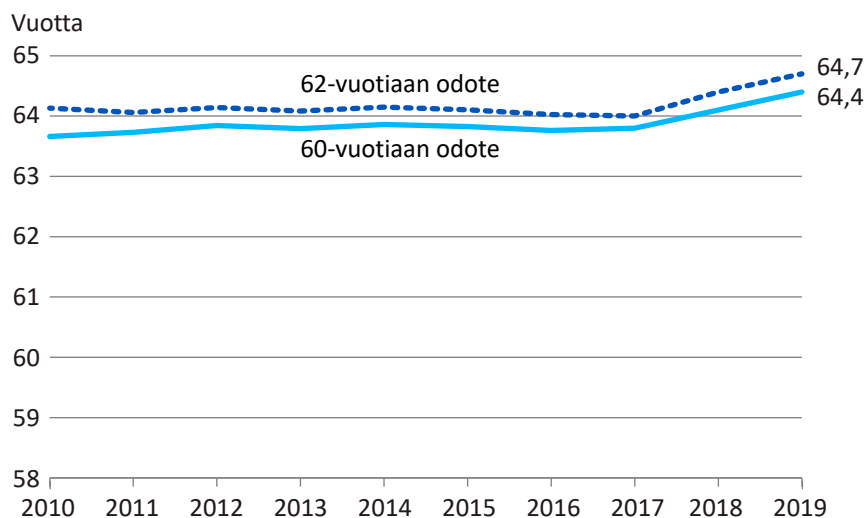
Eläkkeellesiirtymisikään on 2000-luvulla vaikuttanut voimakkaasti väestön ikärakenne. Suuret ikäluokat ovat nyt vanhuuseläkkeellä, joten niiden vaikutus näihin mittareihin on hiipunut. Jatkossa eläkeikää lähestyvät yhä pienenevät ikäluokat. Odotteeseen vaikuttavat vain eläkkeelle siirtymisessä tapahtuvat käyttäytymismuutokset, ei väestön ikärakenne. Nyt vanhuuseläkeiän alarajan nostaminen vähentää vanhuuseläkkeelle siirtyvien määrää, mikä laskee eläkkeellesiirtymisiän keskiarvoa ainakin alkuvaiheessa.

1.2.2 60- ja 62-vuotiaiden eläkkeellesiirtymisiän odote

Eläkkeellesiirtymisiän odote kuvaa keskimääräistä eläkkeellesiirtymisikää, joka muodostuu tietynikäisille vakuutetuille, kun oletetaan, että ikäluokittainen eläkealkavuus ja kuolevuus säilyvät tarkasteluvuoden tasolla. Osa-aikaeläkkeelle tai osittaiselle vanhuuseläkkeelle siirtyneitä ei oteta mukaan odotetta laskettaessa.

Kuvio 1.2.2

60- ja 62-vuotiaiden eläkkeellesiirtymisiän odote vuosina 2010–2019, kaikki työeläkkeelle siirtyneet



Kuvio kertoo kahden eläkkeellesiirtymisiän kynnyksellä olevan ikäryhmän odotteen kehityksen. Muutokset 2010-luvulla ovat olleet vähäisiä ennen vuotta 2018, jolloin vanhuuseläkkeen alaikäraja alettiin nostaa. Siihen saakka sekä 60- että 62-vuotiaiden odote pysyivät käytännössä muuttumattomina. Sen jälkeen molemmat odotteet ovat nousseet yli puoli vuotta kahdessa vuodessa. Koska vanhuuseläkeiän alaraja nousee edelleen lähivuodet kolmen kuukauden portain, nousun voi odottaa jatkuvan myös tulevaisuudessa.

Viime vuonna ero 60- ja 62-vuotiaiden eläkkeellesiirtymisiän odotteiden välillä oli 0,3 vuotta. Eron aiheuttavat pääosin 60- ja 61-vuotiaina työkyvyttömyyseläkkeelle siirtyneet.

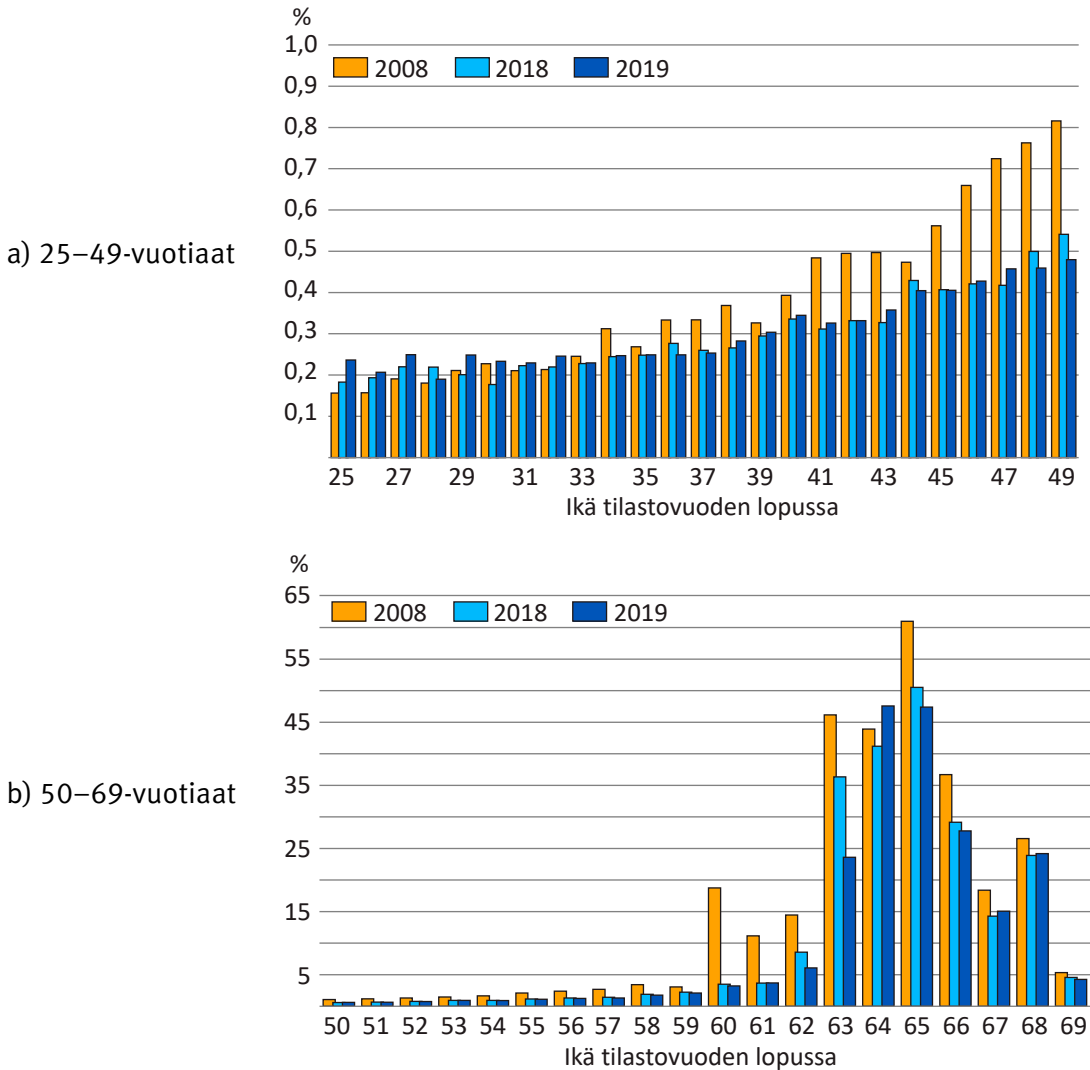
[Lisätietoa: Eläkkeellesiirtymisikä Suomen työeläkejärjestelmässä](#)

1.2.3 Työeläkkeelle siirtyneiden osuus vakuutetuista

Työeläkkeelle siirtyneiden osuus vakuutetuista kuvaa työeläkkeelle siirtyneiden prosenttiosuutta vastaavan ikäisistä ei-eläkkeellä olevista työeläkevakuutetuista. Suhdeluku voidaan tulkita riskiksi jäädä eläkkeelle tietystä iässä. Näiden eläkkeelle siirtymisen riskien avulla lasketaan myös eläkkeellesiirtymisiän odote.

Kuvio 1.2.3

Työeläkkeelle siirtyneiden osuus vakuutetuista vuosina 2008, 2018 ja 2019



Huomaa kuvioiden a ja b erilainen skaalaus.

Vuoden 2005 jälkeen työeläkkeelle siirtyneiden osuus on laskenut alle 63-vuotiaiden ikäluokissa selvästi. Nuorten kohdalla alenemista ei kuitenkaan ole, vaan työkyvyttömyyseläkkeelle siirtyminen on jopa hieman yleistynyt.

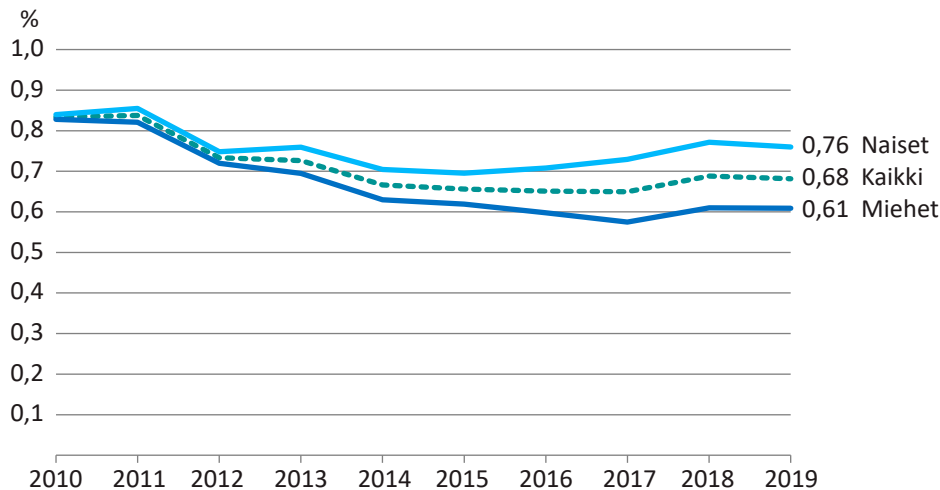
Keski-ikäisten työkyvyttömyyseläkkeelle siirtyminen on vähentynyt, mikä lienee seurausta väestön terveydentilan kohenemisestä ja terveystalvelujen kehittymisestä. Vanhemman työvoiman kohdalla ennen kaikkea työttömyyseläkkeen poistuminen näkyy erityisesti 60- ja 61-vuotiailla. Vanhuuseläkkeen alaikäraja nousi vuonna 2019 63 vuoteen ja kuuteen kuukauteen, mikä näkyy laskuna 63-vuotiaiden kohdalla.

1.2.4 Työkyvyttömyyseläkkeiden ikävakioitu alkavuus

Työkyvyttömyyseläkkeiden alkavuus kuvaa vuoden aikana työkyvyttömyyseläkkeelle siirtyneiden osuutta prosentteina ei-eläkkeellä olevasta työeläkevakuutetusta väestöstä. Luvut on ikävakioitu käyttäen vakioväestönä viimeisen vuoden työeläkevakuutettuja. Vakioinnilla poistetaan väestön ikärakenne-erojen vaikutus alkavuuteen.

Kuvio 1.2.4

Työkyvyttömyyseläkkeiden ikävakioitu alkavuus työeläkejärjestelmässä 25–62-vuotiailla vuosina 2010–2019 sukupuolen mukaan, %



Työkyvyttömyyseläkkeiden alkavuus pieneni vuodesta 2010 vuoteen 2017 noin 0,2 prosenttiyksikköä, miehillä enemmän kuin naisilla. Vuonna 2018 työkyvyttömyyseläkkeiden alkavuus kuitenkin kääntyi hieman nousuun. Vuonna 2019 alkavuus oli 0,68 prosenttia, samaa tasoa kuin se oli vuonna 2018.

Sukupuolen mukaan katsottuna miesten työkyvyttömyyseläkkeiden alkavuus oli tarkastelujaksoa edeltäneinä vuosina suurempaa kuin naisilla. Tarkastelujakson alussa vuonna 2010 alkavuus oli samansuuruinen molemmilla sukupuolilla, mutta sen jälkeen naisten alkavuus on ollut suurempaa kuin miesten. Naisten alkavuus kääntyi myös jo aikaisemmin nousuun kuin miesten eli vuosina 2015–2016, kun miehillä käänne tapahtui vasta vuonna 2018.

Vuonna 2019 siirtyi työeläkevakuutetuista työkyvyttömyyseläkkeelle kaikkiaan 20 300 henkilöä. Siirtyneitä oli vähän enemmän kuin edellisellä vuotena, jolloin siirtyneitä oli 19 900. Vuosina 2014–2017 työkyvyttömyyseläkkeelle siirtyi vuosittain 18 600–18 800 henkilöä.

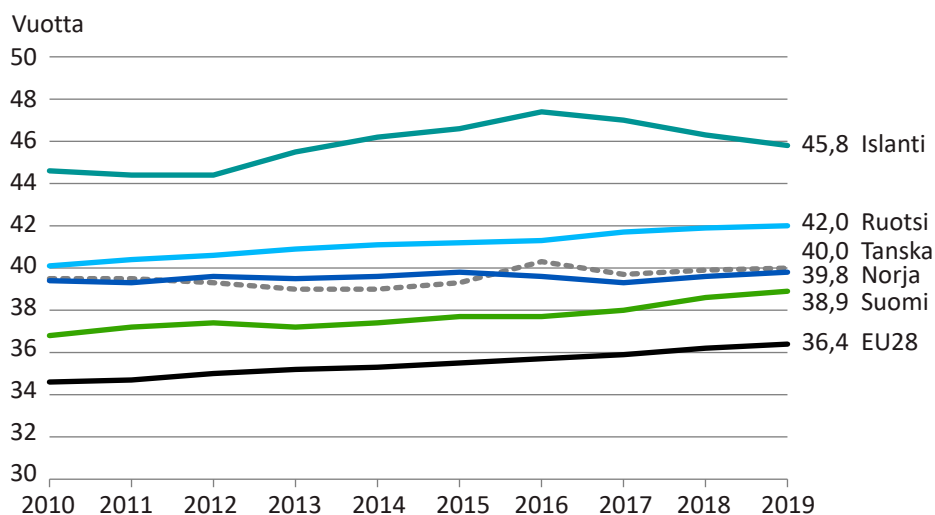
Työkyvyttömyyseläkkeelle siirrytään eniten tuki- ja liikuntaelinsairauksien ja mielenterveyden ja käyttäytymisen häiriöiden perusteella. Vuonna 2019 siirryttiin ensimmäisen kerran eniten työkyvyttömyyseläkkeelle mielenterveyssyistä. Niiden osuus oli 33 prosenttia, ja tuki ja liikuntaelinsairauksien osuus oli 31 prosenttia.

1.2.5 Työvoimaan kuulumisajan odote Pohjoismaissa ja EU-maissa keskimäärin

Työvoimaan kuulumisajan odote kuvaa niiden vuosien keskimäärää, joina 15-vuotiaan henkilön voidaan odottaa lukeutuvan työvoimaan jäljellä olevana elinaikanaan. Luvut on saatu Eurostatin sivulta <https://ec.europa.eu/eurostat/web/products-datasets/-/lfsi-dwl-a>.

Kuvio 1.2.5

15-vuotiaan työvoimaan kuulumisajan odote Pohjoismaissa ja EU-maissa keskimäärin vuosina 2010–2019



Työvoimaan kuulumisajan odote on kasvanut koko Euroopan Unionin alueella noin kahdella vuodella tarkastelujaksolla.

Pohjoismaissa odote on kasvanut Ruotsissa ja Suomessa samaa tahtia EU:n odotteen kanssa. Norjassa odote on pysynyt samalla tasolla (noin 39,5 vuotta) koko tarkastelujakson ajan. Islannissa odote on Pohjoismaiden korkein, yli 46 vuotta.

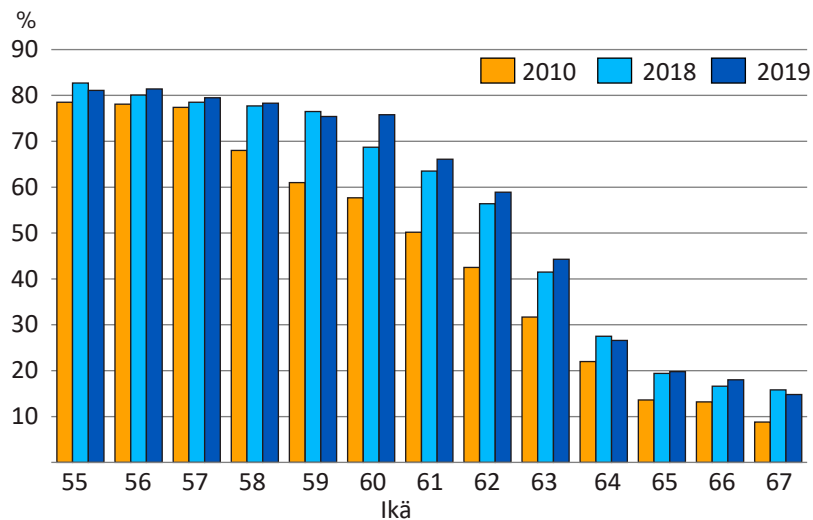
Suomessa työvoimaan kuulumisaika on lyhyempi kuin muissa Pohjoismaissa. Ero Ruotsiin oli 3,1 vuotta vuonna 2019.

1.2.6 55–67-vuotiaiden työllisyysaste

Työllisyysaste on työllisten prosenttiosuus saman ikäisestä väestöstä. Tarkastelu perustuu Tilastokeskuksen työvoimatutkimuksen vuosikeskiarvoihin.

Työllinen on henkilö, joka on tutkimusviikolla tehnyt ansiotyötä vähintään tunnin rahapalkkaa tai luontaisesti vastaan tai voittoa saadakseen, tai on ollut tilapäisesti poissa työstä. Tarkemmat määritelmät katso Tilastokeskuksen sivu: <http://stat.fi/til/tyti/index.html>.

Kuvio 1.2.6
55–67-vuotiaiden työllisyysaste vuosina 2010, 2018 ja 2019



Viime vuosina työllisyysaste on noussut vanhemman työvoiman keskuudessa. Kymmenessä vuodessa työllisyysaste on noussut selvästi kaikissa yli 55-vuotiaiden ikäryhmissä. Tämä myönteinen kehitys on jatkunut myös vuonna 2019. Vaikka 65–67-vuotiaiden työllisyysaste on edelleen melko matala, on se noussut yli kolmanneksen vuodesta 2010. Myönteinen kehitys vuosien 2018 ja 2019 välillä on jatkunut käytännössä kaikissa 55–67-vuotiaiden ikäluokissa, mutta erityisesti 60 vuotta täyttäneiden ikäluokissa.

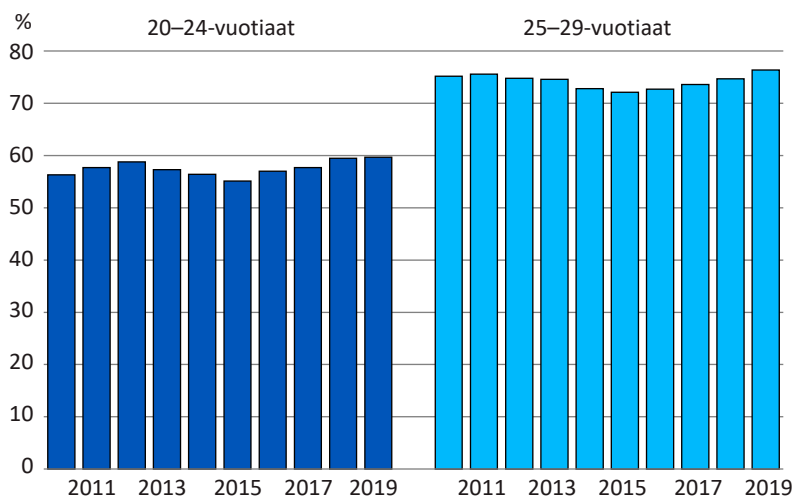
1.2.7 20–29-vuotiaiden työllisyysaste

Työllisyysaste on työllisten prosenttiosuus saman ikäisestä väestöstä. Tarkastelu perustuu Tilastokeskuksen työvoimatutkimuksen vuosikeskiarvoihin.

Työllinen on henkilö, joka on tutkimusviikolla tehnyt ansiotyötä vähintään tunnin rahapalkkaa tai luontaisetua vastaan tai voittoa saadakseen, tai on ollut tilapäisesti poissa työstä. Tarkemmat määritelmät katso Tilastokeskuksen sivu: <http://stat.fi/til/tyti/index.html>.

Kuvio 1.2.7

20–29-vuotiaiden työllisyysaste vuosina 2010–2019



Vuoden 2008 finanssikriisin jälkeen nuorten työllisyys lähti nousuun vuoden 2009 jälkeen. Parin nousuvuoden jälkeen eurokriisi alkoi painaa työllisyyttä ja pohja saavutettiin 2015, jonka jälkeen nuorten työllisyys kääntyi parempaan päin. Viime vuosina nuorten työllisyysaste on kehittynyt myönteisesti, mutta matkaa finanssikriisiä edeltäneeseen tasoon on vielä noin kolme prosenttiyksikköä. Vuonna 2019 työllisyysaste oli 20–24-vuotiailla 59,7 prosenttia ja 25–29-vuotiailla 76,4 prosenttia.

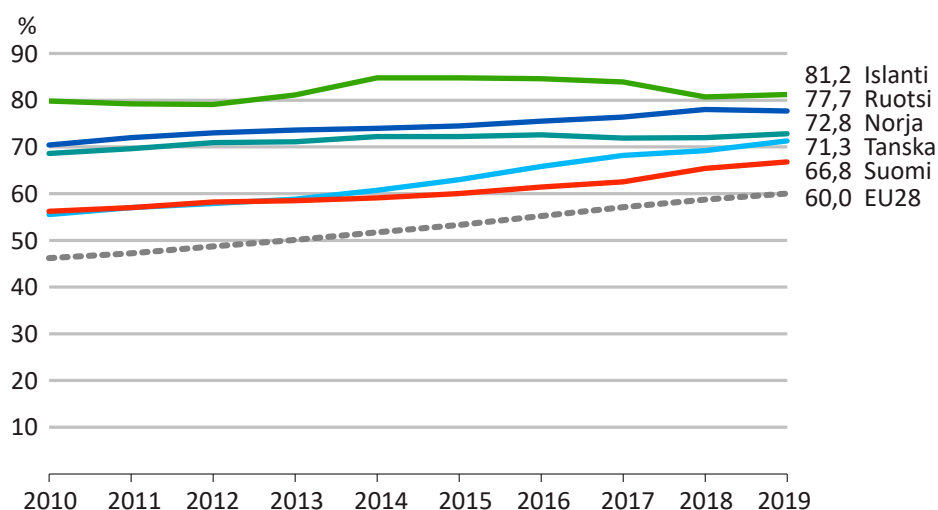
1.2.8 55–64-vuotiaiden työllisyysaste Pohjoismaissa ja EU-maissa keskimäärin

Työllisyysaste on työllisten prosenttiosuus saman ikäisestä väestöstä. Tarkastelu perustuu Eurostatin eri maiden työvoimatutkimuksista keräämään tietoon. Tilaston määritellyt ovat samat kuin Tilastokeskuksen työvoimatutkimuksessa. Katso tarkemmin Eurostatin sivu: <https://ec.europa.eu/eurostat/web/lfs>.

Työllinen on henkilö, joka on tutkimusviikolla tehnyt ansiotyötä vähintään tunnin rahapalkkaa tai luontaisetua vastaan tai voittoa saadakseen, tai on ollut tilapäisesti poissa työstä.

Kuvio 1.2.8

55–64-vuotiaiden työllisyysaste Pohjoismaissa ja EU-maissa keskimäärin vuosina 2010–2019



EU-maissa 55–64-vuotiaiden työllisyysaste on noussut 2000-luvulla. Näin on tapahtunut myös Pohjoismaissa lukuun ottamatta Islantia, missä työllisyysaste on selvästi Pohjoismaiden korkein. Islannin työllisyysaste on ollut 80 prosentin tuntumassa, jota myös Ruotsin työllisyysaste on 2010-luvulla lähestynyt.

Vaikka Suomen työllisyys on viime vuosina noussut, ovat muut Pohjoismaat ja erityisesti Tanska kirineet työllisyysasteessa edelle. Tanskassa varttuneen työvoiman työllisyysaste oli aiemmin Suomen tasolla, mutta viime vuosina se on noussut vauhdilla ja saavuttaa Norjaa, missä nousu on hiipunut. Viime vuonna Norjassa 55–64-vuotiaiden työllisyysaste oli 1,5 prosenttiyksikköä edellä Tanskaa, josta Suomi on jäänyt viitisen prosenttiyksikköä jälkeen.

Ainakin osan Pohjoismaiden välisistä eroista selittää osa-aikatyö, jota Ruotsissa ja Norjassa tehdään selvästi enemmän kuin Suomessa. Suomessa erityisesti ikääntyneiden miesten työllisyysaste on muita Pohjoismaita matalampi.

Suomen ero EU-maiden keskiarvoon on kaventunut paria viime vuotta lukuun ottamatta. 2010-luvulla EU-maiden varttuneen työvoiman työllisyysaste on noussut 30 prosenttia. Suomessa vastaava nousu on ollut 20 prosenttia eli 11 prosenttiyksikköä.

Vuonna 2019 työllisyysasteen nousu oli Pohjoismaista voimakkainta Tanskassa, 2,1 prosenttiyksikköä. Suomi oli hyvä kakkonen, nousua 1,4 prosenttiyksikköä. Muissa Pohjoismaissa muutos jäi alle yhden prosenttiyksikön.

2 Eläkkeiden taso

2.1 Ydinindikaattorit

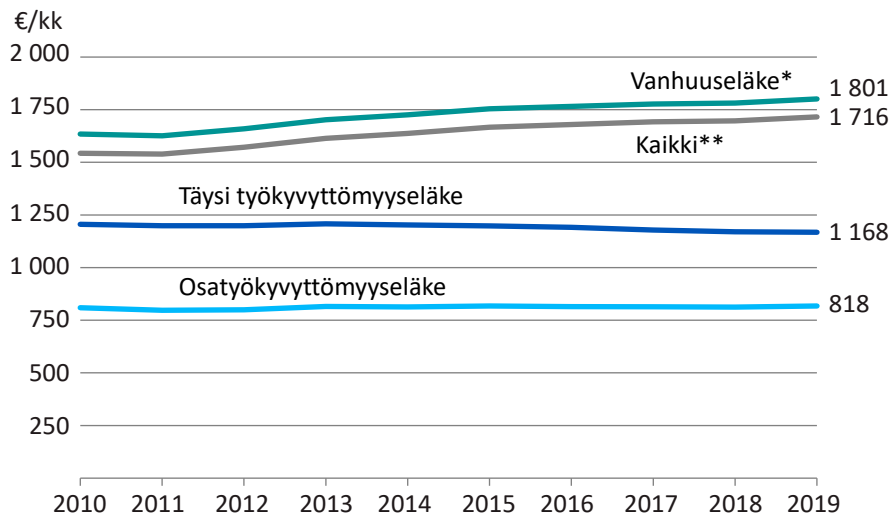
- 2.1.1 Omaeläkkeensaajien keskimääräinen kokonaisaläke
- 2.1.2 Omaeläkkeensaajien keskimääräinen kokonaisaläke suhteessa keskiansioon
- 2.1.3 Keskimääräinen kokonaisaläke suhteessa keskiansioon vuosina 2015–2085
- 2.1.4 Eläkkeen korvausaste
- 2.1.5 Esimerkkilaskelma eläkkeiden korvausasteiden kehityksestä

2.1.1 Omaeläkkeensaajien keskimääräinen kokonaiseläke

Omaeläkkeensaajien keskimääräinen kokonaiseläke kuvaa Suomessa asuvien työ- ja/ tai kansaneläkejärjestelmästä vanhuus- tai työkyvyttömyyseläkettä saavien keskimääräistä kokonaiseläkettä. Eläke sisältää henkilön oman työ- ja kansaneläkkeen sekä leskeneläkkeen. Kokonaiseläke sisältää myös erityisturvan lakien¹ mukaiset eläkkeet ja Kelan maksamat takuueläkkeet, rintamalisät ja lapsikorotukset.

Kuvio 2.1.1

Omaeläkkeensaajien keskimääräinen kokonaiseläke vuosina 2010–2019 eläkelajin mukaan vuoden 2019 rahassa



*Vanhuuseläke ei sisällä osittaista vanhuuseläkettä.

**Sisältää työttömyyseläkkeet vuoteen 2014 asti.

Vanhuuseläkkeensaajien keskimääräinen kokonaiseläke on kasvanut tarkastelujaksolla reaalisesti 10 prosenttia.

Täyttä työkyvyttömyyseläkettä saaneiden keskimääräinen kokonaiseläke on pysynyt tasoltaan lähes saman suuruksena koko tarkastelujakson. Myös osatyökyvyttömyyseläkettä saaneiden keskimääräinen kokonaiseläke on ollut tasoltaan ajanjaksolla sangen vakaa. Määritelmän mukaan osatyökyvyttömyyseläke on puolet täyden eläkkeen suuruudesta. Osatyökyvyttömyyseläkkeet ovat kuitenkin suhteellisesti parempia kuin täydet eläkkeet. Vuonna 2019 osatyökyvyttömyyseläkettä saaneiden keskimääräinen kokonaiseläke oli 70 prosenttia täyttä työkyvyttömyyseläkettä saaneiden kokonaiseläkkeestä.

1 Liikennevakuutuslaki, työtapaturma- ja ammattitautilaki, laki sotilastapaturman ja palvelussairauden korvaamisesta, laki sotilastapaturman ja palvelussairauden korvaamisesta kriisinhallintatehtävissä, sotilasvammalaki.

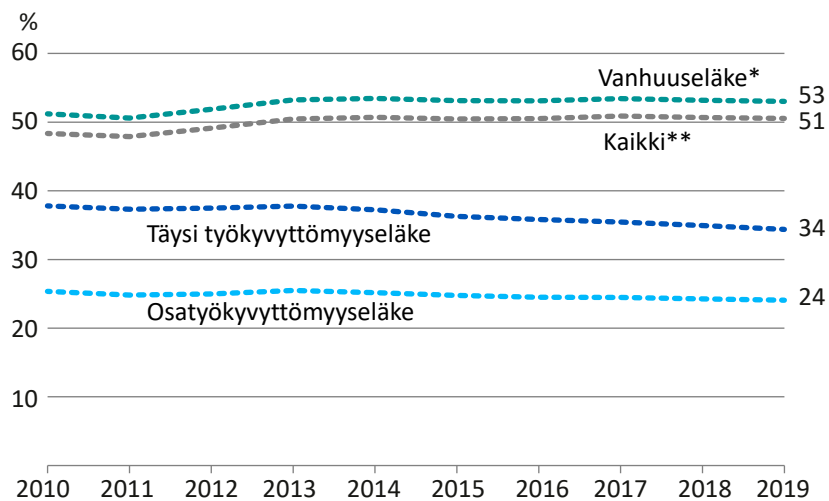
2.1.2 Omaeläkkeensaajien keskimääräinen kokonaiseläke suhteessa keskiansioon

Omaeläkkeensaajien keskimääräinen kokonaiseläke on Suomessa asuvien työ- ja/tai kansaneläkejärjestelmästä vanhuus- tai työkyvyttömyyseläkettä saavien keskimääräinen kokonaiseläke. Eläke sisältää henkilön oman työ- ja kansaneläkkeen sekä leskeneläkkeen. Kokonaiseläke sisältää myös erityisturvan lakien¹ mukaiset eläkkeet ja Kelan maksamat takuueläkkeet, rintamalisät ja lapsikorotukset.

Keskiansio perustuu Tilastokeskuksen tulonjakotilaston tietoon ammatissa toimivien keskimääräisistä palkka- ja yrittäjätuloista. Tarkemmat määrittelyt katso Tilastokeskuksen sivu: <https://www.stat.fi/til/tjt/kas.html>.

Kuvio 2.1.2

Omaeläkkeensaajien keskimääräinen kokonaiseläke vuosina 2010–2019 prosentteina kyseisen vuoden keskiansiosta eläkelajin mukaan



*Vanhuuseläke ei sisällä osittaista vanhuuseläkettä.

**Sisältää työttömyyseläkkeet vuoteen 2014 asti.

Kaikkien eläkkeensaajien ja työssäkäyvien tulosuhde on pysynyt koko tarkasteluajanjakson 50 prosentin vaiheilla. Tulosuhteen pysyminen lähes samana johtuu vanhuuseläkkeiden kehityksestä. Keskimääräinen vanhuuseläke suhteessa työssäkäyvien keskiansioihin on myös pysynyt 50 prosentin tuntumassa, vuodesta 2012 alkaen jopa ylittänyt sen. Viime vuosien suhdeluvun kehitykseen ovat vaikuttaneet myös maltilliset muutokset keskiansioissa.

Täyttä työkyvyttömyyseläkettä saaneiden asema suhteessa työssäkäyviin on vähän heikentynyt tarkastelujaksolla. Työkyvyttömyyseläkkeensaajilla tulosuhde työssäkäyviin pieneni 38 prosentista 34 prosenttiin. Osatyökyvyttömyyseläkettä saaneiden ja työssäkäyvien tulosuhde on ollut koko tarkastelujakson noin 25 prosenttia.

1 Liikennevakuutuslaki, työtapaturma- ja ammattitautilaki, laki sotilastapaturman ja palvelussairaudesta korvaamisesta, laki sotilastapaturman ja palvelussairaudesta korvaamisesta kriisinhallintatehtävissä, sotilasvammalaki.

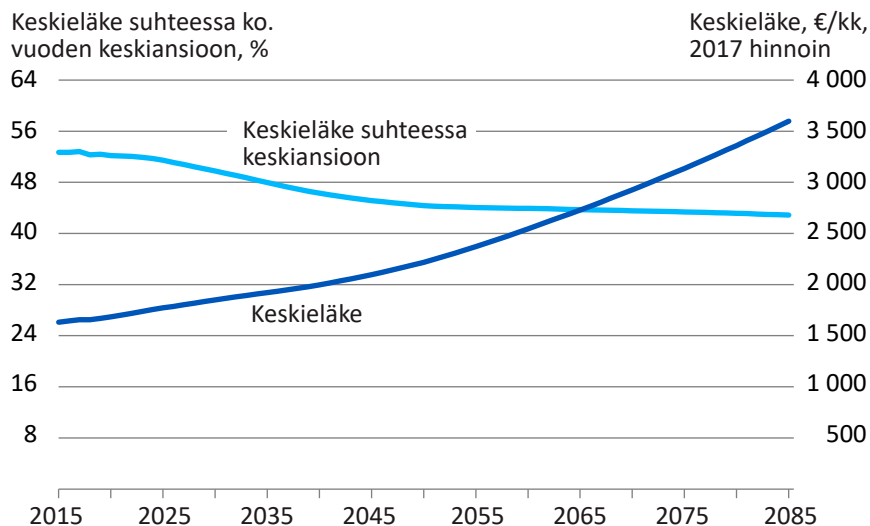
2.1.3 Keskimääräinen kokonaiseläke suhteessa keskiansioon vuosina 2015–2085

Arvio keskimääräisen kokonaiseläkkeen tulevasta kehityksestä perustuu lokakuussa 2019 laadittuun pitkän aikavälin laskelmaan ([Tilastokeskuksen 2019 väestöennusteeseen pohjautuva pitkän aikavälin eläkelaskelma. 17.10.2019. Eläketurvakeskuksen muistio](#)).

Omaeläkkeensaajien keskimääräinen kokonaiseläke on Suomessa asuvien työ- ja/tai kansaneläkejärjestelmästä vanhuus- tai työkyvyttömyyseläkettä saavien keskimääräinen kokonaiseläke. Eläke sisältää henkilön oman työ- ja kansaneläkkeen sekä leskeneläkkeen. Kokonaiseläke sisältää myös erityisturvan lakien¹ mukaiset eläkkeet ja Kelan maksamat takuueläkkeet, rintamalisät ja lapsikorotukset.

Kuvio 2.1.3

Omaeläkkeensaajien keskimääräinen kokonaiseläke vuoden 2017 hinnoin ja prosentteina kunkin vuoden keskiansiosta vuosina 2015–2085



Keskimääräisen eläkkeen ostovoima kasvaa vuosina 2017–2085 yli kaksinkertaiseksi eli vuoden 2017 hintatasossa eläke nousee runsaasta 1 600 eurosta noin 3 600 euroon kuukaudessa. Eläkkeiden ostovoiman kasvu on pääosin seurausta yleisen ansiotason noususta.

Keskimääräinen eläke oli hieman yli puolet vakuutettujen keskiansiosta vuonna 2017. Vuodesta 2020 eteenpäin eläkkeet kasvavat keskiansiota hitaammin. Pääosin tämä johtuu elinaikakertoimesta. Lisäksi loppupalkkaperiaatteesta luopuminen vuonna 2005 sekä julkisen sektorin yksityistä korkeampien karttumien poistaminen 1990-luvulla alentavat keskieläkkeen suhdetta keskiansioon. Suhteen madaltumista hidastaa lähi-vuosina se, että työeläkejärjestelmä on vielä voimaantulovaiheessa. Vanhimpien eläkeläisten työurat sijoittuvat vielä osittain ajalle ennen työeläkelakien voimaantuloa. Kelan eläkkeiden indeksointi seuraa laskelmassa puoliksi hintatasoa ja puoliksi ansiotaso. Tämän vuoksi Kelan eläkkeet kasvavat ansiotaso hitaammin. Keskieläkkeen suhde keskiansioon asettuu vuoteen 2085 mennessä 43 prosentin tasolle.

¹ Liikennevakuutuslaki, työtapaturma- ja ammattitautilaki, laki sotilastapaturman ja palvelussairaudesta korvaamisesta, laki sotilastapaturman ja palvelussairaudesta korvaamisesta kriisinhallintatehtävissä, sotilasvammalaki.

2.1.4 Eläkkeen korvausaste

Eläkkeen korvausaste kuvaa työstä työeläkkeelle siirtyneen henkilön työeläkkeen prosenttiosuutta eläkettä edeltävästä ansiotasosta. Työeläkkeeseen on laskettu mukaan kaikki työeläkkeenä maksetut omaeläkkeet. Ansiotaso on määritelty kaksi ja kolme vuotta ennen eläkkeen alkamisvuotta saatujen ansioiden perusteella.

Tarkastelussa ovat mukana vuonna 2019 työeläkkeelle siirtyneet henkilöt, jotka ovat työskennelleet vuodet 2016 ja 2017 eläkettä kartuttavassa työssä. Tarkastelusta on siten rajattu pois ne eläkkeelle siirtyneet, joilla ei ole ollut ansioita tarkasteltujen kahden kalenterivuoden aikana. Lisäksi tuona aikana osa-aikaeläkettä saaneet on rajattu tarkastelun ulkopuolelle. Rajaukset karsivat eläkkeelle siirtyneistä pois noin puolet. Tarkastelun ulkopuolelle rajatuista moni jäi eläkkeelle työkyvyttömyyden tai työttömyyden jälkeen.

Ansiot on indeksoitu tilastovuodelle elinkustannusindeksillä.

Taulukko 2.1.4

Vuonna 2019 työstä työeläkkeelle siirtyneiden eläkkeiden korvausasteet

	Korvausasteen keskiarvo	Alin desiili eli 10 %	Alakvartiili eli 25 %	Mediaani eli 50 %	Yläkvartiili eli 75 %	Ylin desiili eli 90 %
Kaikki siirtyneet						
Kaikki	58	30	45	56	65	78
Miehet	61	34	49	58	67	83
Naiset	55	28	42	54	64	74
Palkansaajat						
Kaikki	56	29	45	56	64	74
Miehet	58	33	49	57	65	76
Naiset	54	28	41	54	63	73

Tarkastelussa mukana olleiden vuonna 2019 työeläkkeelle siirtyneiden eläkkeen korvausaste oli keskimäärin 58 prosenttia. Korvausasteen vaihtelu on suurta. Jos viimeisten työvuosien ansiot poikkeavat merkittävästi työuran keskiansioista, korvausaste voi olla hyvin korkea, tai se voi jäädä hyvin matalaksi. Korvausasteen mediaani oli 56 prosenttia, ja se kuvaa melko hyvin eläkkeen keskimääräistä korvaustasoa. Joka toisella korvausaste oli välillä 45–65 prosenttia. Miehillä korvausaste oli hieman korkeampi kuin naisilla.

Palkansaajien korvausaste oli hieman matalampi kuin yrittäjien. Myös hajonta oli pienempi kuin yrittäjillä. Vuonna 2019 palkansaajien korvausasteen keskiarvo oli 56 prosenttia samoin mediaani.

Esitetyt korvausasteiden perusluvut ovat luonteeltaan melko stabiileja ja muutokset tapahtuvat hitaasti. Keskiarvoluvuissa onkin havaittavissa hitaasti laskeva kehitys: ne ovat laskeneet prosenttiyksikön vuosivauhtia. Vuonna 2012 eläkkeelle siirtyneiden korvausaste oli keskimäärin 66 prosenttia. Myös mediaaniluvut ja kvartiilit ovat laskeneet, mutta muutokset ovat olleet pienempiä.

2.1.5 Esimerkilaskelma eläkkeiden korvausasteiden kehityksestä

Eläkkeen korvausasteella tarkoitetaan tässä alkavan eläkkeen määrää suhteessa viimeiseen ansaittuun palkkaan. Esimerkilaskelmien avulla voidaan nähdä, miten eläkejärjestelmän laskentasäännöt vaikuttavat alkavan eläkkeen tasoon.

Korvausaste on laskettu olettaen työuran alkavan 25-vuotiaana ja jatkuvan keskeytyksettä eläkkeelle siirtymiseen saakka. Ansioiden oletetaan laskelmassa kehittyvän kumpumaisen ansioprofilin mukaisesti, jossa ansiot ovat työuran alkaessa 75 prosenttia ja lopussa 105 prosenttia keskiansiosta. Laskelmassa käytetyt oletukset elinaikaker-toimista, eläkei'istä sekä yleisestä ansio- ja hintakehityksestä vastaavat Eläketurvakeskuk-sen ennustelaskelmien oletuksia.

Alla on esitetty korvausaste vuosina 1957, 1972 ja 1987 syntyneille esimerkkita-pauksille. Laskelmassa esitetään korvausaste eri eläkkeellesiirtymisi'issä. Työurat ovat eri kohorteilla muuten yhtä pitkät, mutta vaihtelevat hieman kunkin syntymävuosiluokan alimmasta vanhuuseläkeiästä riippuen. Korvausaste lasketaan aikaisintaan alimmassa vanhuuseläkeiässä.

Taulukko 2.1.5

Eläkkeiden korvausasteet vuosina 1957, 1972 ja 1987 syntyneille esimerkkihenkilöille

Eläkkeellesiirtymisikä	Syntymävuosi		
	1957 syntyneet	1972 syntyneet	1987 syntyneet
63 v 9 kk	50,2*		
64	51,1		
65	54,8	49,1*	
66	58,7	49,3	
67	62,7	52,9	50,0*
68	66,7	56,7	52,6

*Eläke on laskettu alimmassa eläkeiässä, joka on vuonna 1957 syntyneillä 63 vuotta 9 kuukautta, vuonna 1972 syntyneillä 65 vuotta 11 kuukautta ja vuonna 1987 syntyneillä 67 vuotta 3 kuukautta. Vuonna 1972 ja 1987 syntyneiden alimmat eläkeiät ovat tämänhetkisiä arvioita.

Alimmassa vanhuuseläkeiässä korvausasteet ovat kaikilla kohorteilla samalla 49–50 prosentin tasolla. Tällöin työura on sitä pidempi mitä nuoremasta kohortista on kyse. Samanpituisia työuria tarkasteltaessa eläkkeiden korvausasteet alenevat vanhimmasta kohortista nuorempiin siirryttäessä. Väestöennusteen mukaan elinajanodote pitenee, jolloin elinaikakerroin alentaa eläkkeiden tasoa ja korvausastetta. Pidempään työssä jatkaminen parantaa kussakin kohortissa korvausasteita.

2 Eläkkeiden taso

2.2 Täydentävät indikaattorit

- 2.2.1 Omaeläkkeensaajien keskimääräinen kokonaiseläke ja osuus eläketulosta desileittäin
- 2.2.2 Eläkkeen korvausasteen jakauma
- 2.2.3 Eläkeläiskotitalouksien toimeentulo
- 2.2.4 Eläkeläisten pienituloisuus

2.2.1 Omaeläkkeensaajien keskimääräinen kokonaiseläke ja osuus eläketulosta desiileittäin

Omaeläkkeensaajien keskimääräinen kokonaiseläke desiileittäin kuvaa eläkkeensaajien kokonaiseläkettä eri desiileissä eli tulokymmenyksissä.

Eläkkeensaajadesiilien osuus eläketulosta kuvaa eläkkeensaajien eläketulo-osuutta eri desiileissä.

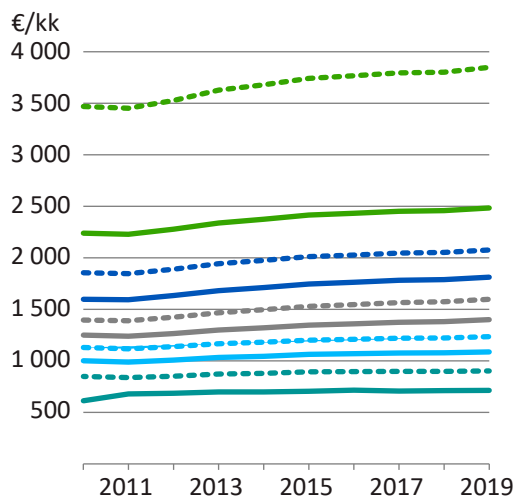
Desiilit on saatu järjestämällä eläkkeensaajat kokonaiseläkkeen mukaan nousevaan järjestykseen ja jakamalla eläkkeensaajat kymmeneen yhtä suureen ryhmään.

Omaeläkkeensaajia ovat Suomessa asuvat työ- ja/tai kansaneläkejärjestelmästä vanhuus-, työkyvyttömyys-, työttömyys- tai maatalouden erityiseläkettä saavat. Työttömyyseläkkeitä ei ole maksettu enää vuoden 2014 jälkeen.

Kokonaiseläke sisältää henkilön oman työ- ja kansaneläkkeen sekä leskeneläkkeen. Kokonaiseläke sisältää myös erityisturvan lakien¹ mukaiset eläkkeet ja Kelan maksamat takuueläkkeet, rintamalisät ja lapsikorotukset.

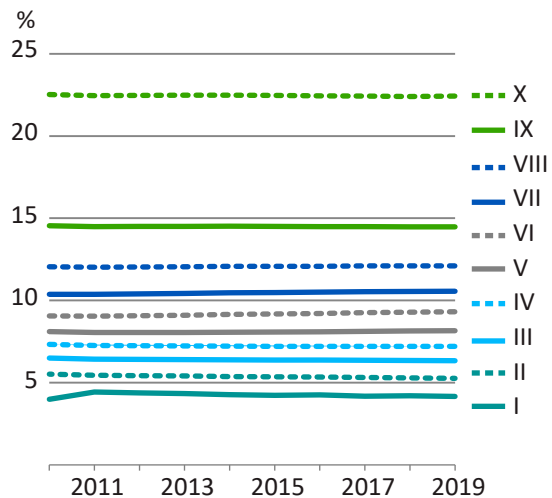
Kuvio 2.2.1a

Omaeläkkeensaajadesiilien keskimääräinen kokonaiseläke vuosina 2010–2019 vuoden 2019 rahassa



Kuvio 2.2.1b

Omaeläkkeensaajadesiilien osuus eläketulosta vuosina 2010–2019, %



Eläkkeen taso on noussut kaikissa eläketuloluokissa tarkastelujakson aikana. Eläketaso on kuitenkin noussut enemmän ylemmissä kuin alemmissä desiileissä, joten eläke-erot ovat euromääräisesti kasvaneet. Ylimmässä desiilissä keskieläke on noussut noin 380 eurolla ja alimmassa noin 100 eurolla.

Alimman desiilin saama tulo-osuus on alle viisi prosenttia, kun se ylimmässä desiilissä on yli 20 prosenttia. Kolme alinta desiiliä, eli 30 prosenttia eläkkeensaajista saa noin 16 prosenttia eläketuloista, kun kolmen ylimmän desiilin osuus on puolet.

Eläketulon jakautuminen on pysynyt tarkastelujaksolla hyvin vakaana.

¹ Liikennevakuutuslaki, työtapaturma- ja ammattitautilaki, laki sotilastapaturman ja palvelussairaudesta korvaamisesta, laki sotilastapaturman ja palvelussairaudesta korvaamisesta kriisinhallintatehtävissä, sotilasvammalaki.

2.2.2 Eläkkeen korvausasteen jakauma

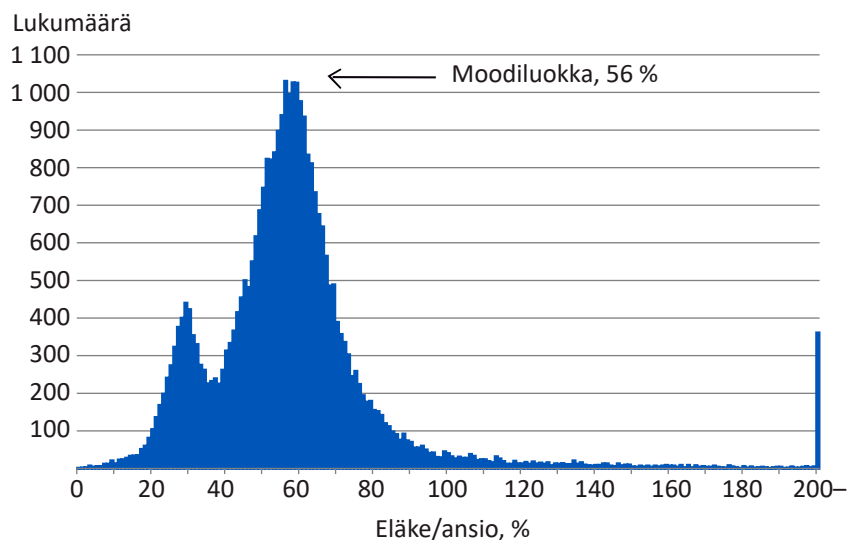
Eläkkeen korvausaste kuvaa työeläkkeelle siirtyneen henkilön työeläkkeen prosenttiosuutta eläkettä edeltävästä ansiotasosta. Työeläkkeeseen on laskettu mukaan kaikki työeläkkeenä maksetut omaeläkkeet. Ansiotaso on määritelty kaksi ja kolme vuotta ennen eläkkeen alkamisvuotta saatujen ansioiden perusteella.

Tarkastelussa ovat mukana vuonna 2019 työeläkkeelle siirtyneet henkilöt, jotka ovat työskennelleet vuodet 2016 ja 2017 eläkettä kartuttavassa työssä. Tarkastelujoukosta on siten rajattu pois ne eläkkeelle siirtyneet, joilla ei ole ollut ansioita tarkasteltujen kahden kalenterivuoden aikana. Lisäksi tuona aikana osa-aikaeläkettä saaneet on rajattu tarkastelun ulkopuolelle. Rajaukset karsivat eläkkeelle siirtyneistä pois noin puolet. Tarkastelun ulkopuolelle rajatuista moni jäi eläkkeelle työkyvyttömyyden tai työttömyyden jälkeen. Määrittely on sama kuin kohdassa 2.1.4.

Ansiot on indeksoitu tilastovuodelle elinkustannusindeksillä.

Kuvio 2.2.2

Työeläkkeelle vuonna 2019 siirtyneiden eläkkeen suhde edeltävään ansioon



Eläkkeelle siirtyneiden eläkkeen suhde edeltäviin ansioihin vaihtelee paljon. Joissakin tilanteissa korvausaste voi nousta prosentuaalisesti hyvinkin korkeaksi. Tällöin ei yleensä ole kysymys suurista eläkkeistä vaan työuran loppuvuosien vähäisistä ja satunnaisista ansioista. Työeläkkeen korvausasteen jakauma on selvästi kaksihuippuinen. Pienempi huippukohta on 30 prosentin tienoilla, ja korkeampi huippu on 60 prosentin tienoilla. Pienempi keskittymä 30 prosentin kohdalla selittyy osatyökyvyttömyyseläkkeillä. Osatyökyvyttömyyseläke on puolet täyden eläkkeen määrästä. Muutokset jakauman muodossa ovat olleet vähäisiä viime vuosina. Moodi on kuitenkin pudonnut joitakin prosenttiyksiköitä.

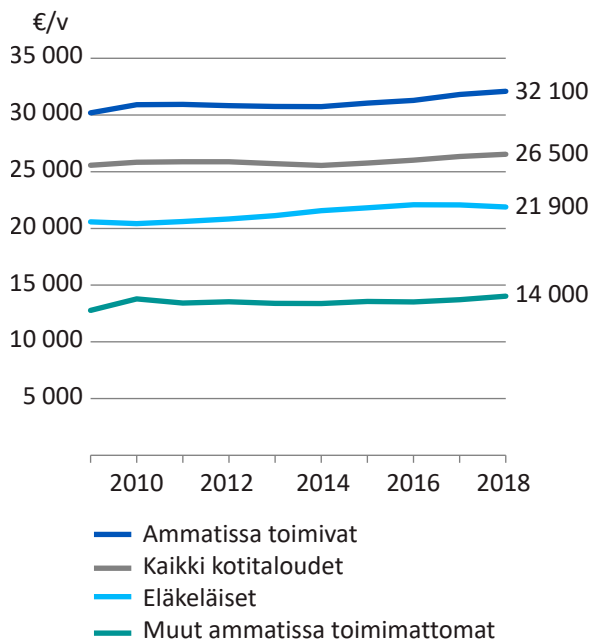
2.2.3 Eläkeläiskotitalouksien toimeentulo

Kotitalous koostuu henkilöistä, jotka asuvat samassa taloudessa. Kotitalouden eniten ansaitsevan jäsenen sosioekonomisen aseman perusteella kotitaloudet on luokiteltu ammatissa toimiviin, eläkeläisiin ja muihin. Toimeentulolla tarkoitetaan kotitalouden kulutusyksikköä kohden laskettua käytettävissä olevaa tuloa eli ns. ekvivalenttituloa.

Tilastovuodesta 2011 lähtien Tilastokeskus on laskenut ekvivalenttitulon Eurostatin käytäntöä noudattaen rahatulon perusteella. Aiemmat vuodet on päivitetty tämän käsitteen mukaiseksi. Aiemman määritelmän mukaan ekvivalenttituloon luettiin myös laskennalliset tuloerät kuten asuntotulo. Eläkeläisillä velattomassa omistusasunnossa asuminen on keskimääräistä yleisempää, mikä heikentää eläkeläisten asemaa uudessa laskentatavassa. Tarkemmat määritelmät katso Tilastokeskuksen sivu: <https://www.stat.fi/til/tjt/kas.html>.

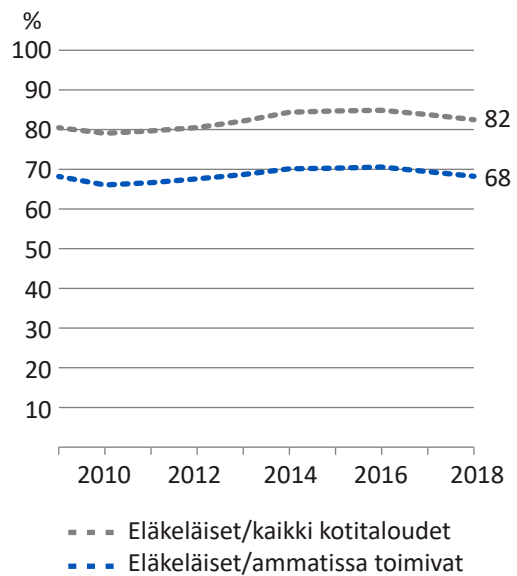
Kuvio 2.2.3a

Kotitalouksien käytettävissä oleva rahatulo kulutusyksikköä kohden vuosina 2009–2018, keskiarvo vuoden 2018 rahassa



Kuvio 2.2.3b

Eläkeläiskotitalouksien toimeentulo suhteessa palkansaajiin ja kaikkiin kotitalouksiin vuosina 2009–2018



Vuonna 2018 eläkeläiskotitalouksissa asuvien toimeentulo oli keskimäärin 21 900 euroa vuodessa eli runsaat 1 800 euroa kuukautta kohden. Parhaiten tulivat toimeen ammatissa toimivien kotitaloudet, joissa reaalitulo oli 32 100 euroa. Heikoimmassa asemassa, keskimäärin 14 000 euron tuloilla, olivat muissa kotitalouksissa asuvat henkilöt, käytännössä opiskelijat ja pitkäaikaistyöttömät.

Vuoteen 2009 verrattuna eläkeläiskotitalouksien toimeentulo on reaalisesti noussut 6 prosenttia. Suhteessa ammatissa toimiviin toimeentulo on tarkastelujakson aikana vaihdellut 66–71 prosentin välillä. Suhdelukuun heijastuu suhdanteiden vaikutus. Nousukautena eläkeläiskotitalouksien asema ammatissa toimiviin nähden yleensä heikkenee ja taantuman aikana parantuu. Koko väestöön verrattuna eläkeläiskotitalouksien toimeentulo on vaihdellut 79–85 prosentin välillä. Vuonna 2018 suhde oli 82 prosenttia.

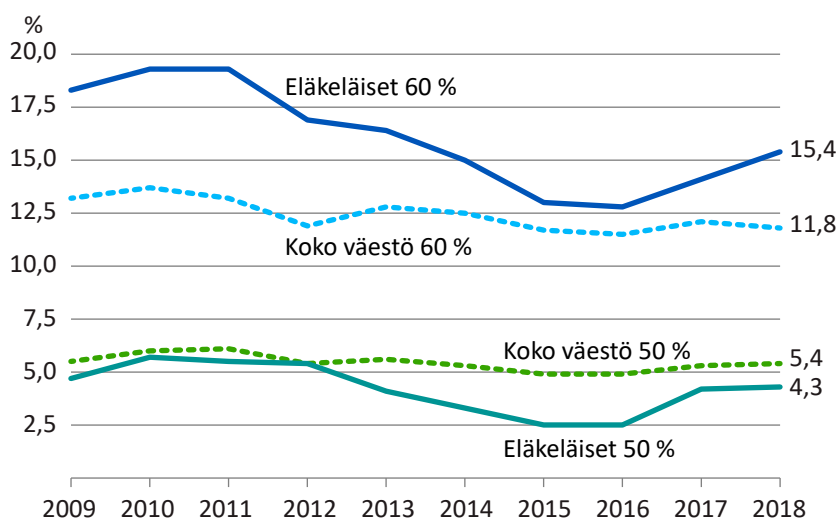
2.2.4 Eläkeläisten pienituloisuus

Pienituloisuusaste kuvaa ns. pienituloisuusrajan alapuolelle jäävän väestön osuutta koko väestöstä. Pienituloisuusraja perustuu kotitalouksien kulutusyksikköä kohden laskettuun käytettävissä olevan rahatulon (ekvivalenttirahatulon) mediaaniin. EU-maissa noudatetaan yhtenäistä määrittelyä, jonka mukaan pienituloisiksi katsotaan ne, joiden tulot jäävät pienemmiksi kuin 60 prosenttia mediaanista, mutta myös 50 prosentin raja käytetään.

Tilastovuodesta 2011 lähtien Tilastokeskus on laskenut ekvivalenttitulon Eurostatin käytäntöä noudattaen rahatulon perusteella. Aiemmat vuodet on päivitetty tämän käsitteen mukaiseksi. Vanhan määritelmän mukaan ekvivalenttituloon luettiin myös laskennalliset tuloerät kuten asuntotulo. Eläkeläisillä velattomassa omistusasunnossa asuminen on keskimääräistä yleisempää ja siksi asuntotulon puuttuminen toimeentulosta nostaa erityisesti eläkeläisten pienituloisuusastetta. Tarkemmat määritelmät katso Tilastokeskuksen sivu: <https://www.stat.fi/til/tjt/kas.html>.

Kuvio 2.2.4

Eläkeläisten ja koko väestön pienituloisuusaste 60 ja 50 prosentin pienituloisuusrajalla vuosina 2009–2018



Vuonna 2018 eläkeläisten pienituloisuusaste oli 60 prosentin rajan mukaan 15,4 prosenttia, mikä on 3,6 prosenttiyksikköä korkeampi kuin koko väestön. Vuoteen 2009 verrattuna eläkeläisten pienituloisuusaste on laskenut 2,9 prosenttiyksiköllä ja koko väestön 1,4 prosenttiyksiköllä.

Eläkeläisten pienituloisuusasteen ajallinen vaihtelu on koko väestöä suurempaa. Vaihteluun vaikuttavat muutokset pienituloisuusrajassa, sillä eläkeläisten tulojakauma on keskittynyt muita väestöryhmiä enemmän 60 prosentin rajan tuntumaan. Näin muutokset pienituloisuusrajassa vaikuttavat eniten pienituloisten eläkeläisten lukumäärään ja tätä kautta eläkeläisten pienituloisuusasteeseen. Alemman eli 50 prosentin rajan mukaan eläkeläisten pienituloisuusaste on hieman alempi kuin koko väestön.

3 Eläkemenot ja rahoitus

3.1 Ydinindikaattorit

3.1.1 Lakisääteiset eläkemenot suhteessa bruttokansantuotteeseen

3.1.2 Työeläkemenot suhteessa työtulosummaan

3.1.3 TyEL:n meno- ja maksuprosentti

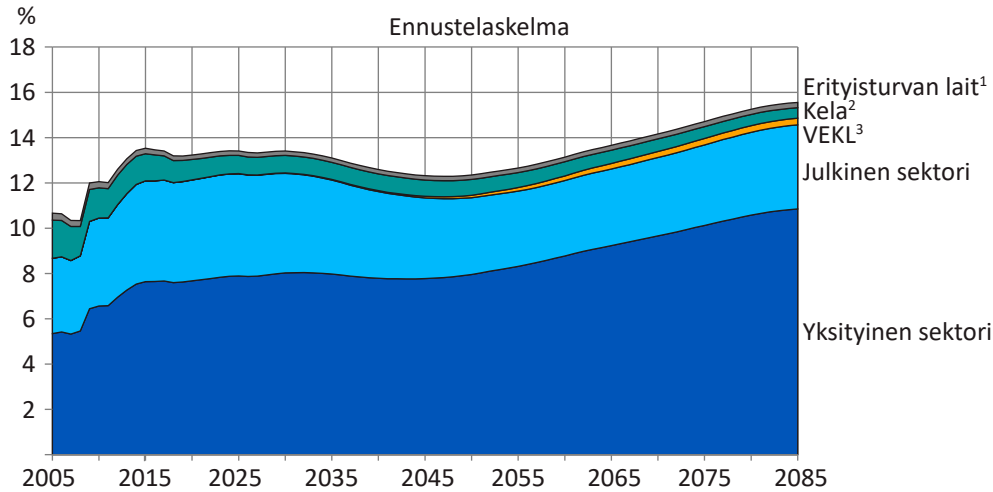
3.1.4 Karttuneet eläkeoikeudet ja rahastointiaste

3.1.1 Lakisääteiset eläkemenot suhteessa bruttokansantuotteeseen

Arvio lakisääteisten eläkemenojen suhteesta bruttokansantuotteeseen perustuu loka-kuussa 2019 laadittuun pitkän aikavälin laskelmaan ([Tilastokeskuksen 2019 väestöennusteeseen pohjautuva pitkän aikavälin eläkelaskelma, 17.10.2019, Eläketurvakeskuksen muistio](#)).

Kuvio 3.1.1

Lakisääteiset eläkemenot suhteessa bruttokansantuotteeseen vuosina 2005–2085, %



¹Liikennevakuutuslaki, työtapaturma- ja ammattitautilaki, laki sotilastapaturman ja palvelussairauden korvaamisesta, laki sotilastapaturman ja palvelussairauden korvaamisesta kriisinhallintatehtävissä, sotilastapaturmalaki.

²Sisältää kansaneläkkeet ja takuueläkkeet.

³Laki valtion varoista suoritettavasta eläkkeen korvaamisesta alle kolmivuotiaan lapsen hoidon tai opiskelun ajalta.

Lakisääteiset eläkemenot olivat noin 10 prosenttia BKT:sta ennen syksyllä 2008 alkunutta taantumaa. Vuoden 2009 jälkeen eläkemenot ovat nousseet, ja eläkemenojen suhde bruttokansantuotteeseen on kasvanut voimakkaasti. Vuonna 2018 lakisääteiset eläkemenot olivat 13,2 prosenttia suhteessa bruttokansantuotteeseen. Menojen suhteellisen määrän ennakoidaan pysyvän vakaana vuoteen 2030 asti, minkä jälkeen menot laskevat 12,3 prosenttiin vuoteen 2045 mennessä. Madaltuminen on seurausta siitä, että keskieläkkeen suuruus kasvaa työn tuottavuutta hitaammin.

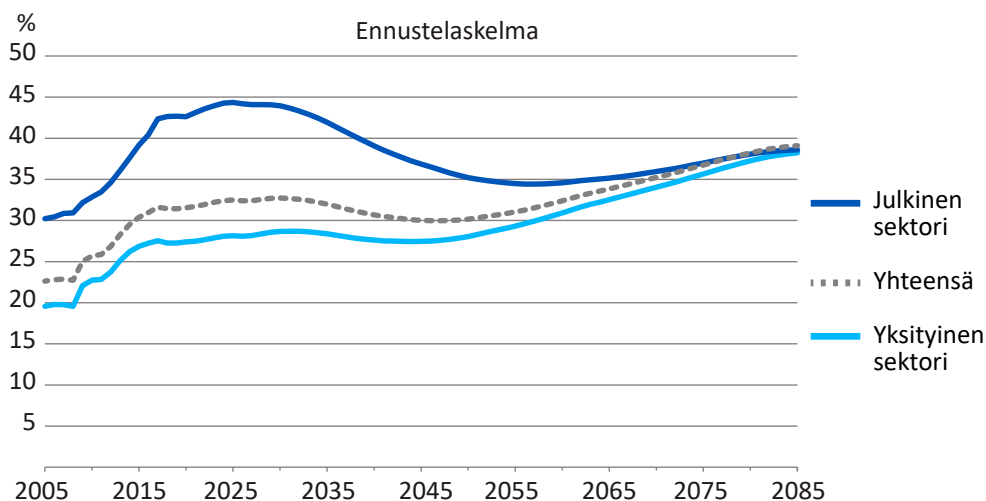
Vuosisadan loppupuoliskolla eläkkeellesiirtymisen myöhentyminen hidastuu ja kasvava eläkeläisten väestöosuus kääntää eläkemenon kasvuun suhteessa bruttokansantuotteeseen. Eläkeläisten väestöosuuden kasvu on seurausta sekä matalasta syntyvyydestä että elinajan pidentymisestä. Eläkemenot kasvavat 15,6 prosenttiin suhteessa bruttokansantuotteeseen vuoteen 2085 mennessä.

3.1.2 Työeläkemeno suhteessa työtulosummaan

Arvio työeläkemenojen kehityksestä suhteessa omaan rahoituspohjiinsa eli talouden sektorikohtaisiin työtulosummiin perustuu lokakuussa 2019 laadittuun pitkän aikavälin laskelmaan ([Tilastokeskuksen 2019 väestöennusteeseen pohjautuva pitkän aikavälin eläkelaskelma. 17.10.2019. Eläketurvakeskuksen muistio](#)).

Kuvio 3.1.2

Työeläkemeno suhteessa työtulosummaan vuosina 2005–2085, %



Eläkemenojen kehitys suhteessa työtuloihin on erilaista julkisella ja yksityisellä sektorilla. Yksityisellä sektorilla menosuhte oli 27,3 prosenttia vuonna 2018. Menosuhte vaihtelee 27 ja 29 prosentin välillä vuoteen 2053 asti kääntyen vuosisadan loppupuolella kasvuun. Vuonna 2018 julkisen sektorin työeläkemenot olivat 42,6 prosenttia suhteessa julkisen sektorin palkkasummaan, ja menot nousevat vielä vuoteen 2025 asti, jolloin suhde on 44,4 prosenttia. Tämän jälkeen menosuhte alkaa laskea. Vuosina 2025–2085 sektorien menosuhteet lähenevät toisiaan ja vuonna 2085 menosuhte yksityisellä sektorilla on 38 prosenttia ja julkisella sektorilla 39 prosenttia.

Vuosikymmeniä korkeana pysyvä julkisen sektorin menosuhte on seurausta aiemmista yksityistä sektoria paremmista eläke-eduista sekä yksityistämistä, joiden seurauksena työntekijöitä on siirtynyt yksityiselle sektorille. Pitkällä aikavälillä julkisen ja yksityisen sektorin menosuhteet asettuvat lähelle toisiaan, koska eläke-etuksien määräytyminen on pääsääntöisesti yhtenäistynyt.

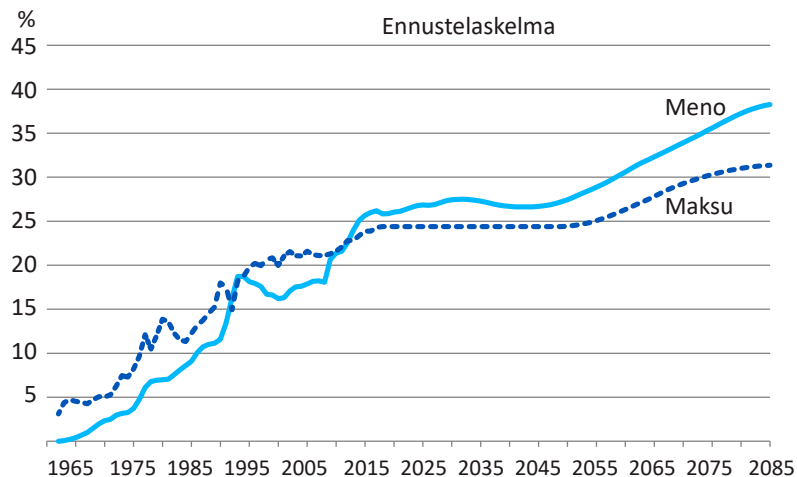
Työeläkemenon yhteismäärä sisältää opintojen ja kotihoidontukijaksoilta karttuvan eläkemenon (VEKL). Tämä eläkemeno ei kuitenkaan sisälly sektorikohtaisiin menoihin.

3.1.3 TyEL:n meno- ja maksuprosentti

Yksityisen sektorin palkansaajien eläkemenojen ja -maksujen toteutunut ja arvioitu kehitys suhteutettuna vastaavaan palkkasummaan perustuu lokakuussa 2019 laadittuun pitkän aikavälin laskelmaan ([Tilastokeskuksen 2019 väestöennusteeseen pohjautuva pitkän aikavälin eläkelaskelma. 17.10.2019. Eläketurvakeskuksen muistio](#)).

Kuvio 3.1.3

TyEL:n meno- ja maksuprosentti suhteessa palkkasummaan vuosina 1962–2085



TEL:n säätämisestä lähtien yksityisen sektorin työntekijöiden eläkemenot ovat kasvaneet lähes jatkuvasti palkkasummaa nopeammin etuuskien asteittaisesta voimaantuloista ja väestön vanhenemisestä johtuen. Vuosisadan puoliväliin asti menojen suhde palkkasummaan pysyy lähellä nykyistä tasoaan. Vaikka vanhushuoltosuhte heikkenee lähivuosikymmeninä, hidastavat tehdyt eläkeuudistukset menojen kasvua tällä aikavälillä. Vuosisadan loppupuoliskolla kasvava eläkeläisten väestöosuus kääntää eläkemenon kasvuun suhteessa palkkasummaan.

Piikki menoprosentissa 1990-luvulla aiheutui palkkasumman supistumisesta lama-aikana. Vastaavasti vuoden 2009 jälkeen menosuhte nousi nopeasti heikon talouskasvun ja nopean eläkemenojen kasvun seurauksena.

Yksityisen sektorin palkansaajien työeläkkeet rahastoidaan osittain etukäteen. Tämä näkyy siten, että eläkemaksu ylitti eläkemenon vuoteen 2012 asti. Vuodesta 2013 alkaen maksu on pidetty menoa matalampana kertyneille eläkevaroilta saatavan tuoton avulla. Arvio maksun kehityksestä pitkällä aikavälillä ei perustu eläkevarojen purkamiseen, vaan laskentajakson lopussa eläkevarojen määrä suhteessa palkkasummaan on korkeampi kuin ennustelaskelman lähtötilanteessa.

3.1.4 Karttuneet eläkeoikeudet ja rahastointiaste

Tiettyyn hetkeen mennessä karttuneiden eläkkeiden pääoma-arvolla tarkoitetaan sitä rahamäärää, joka tuottoineen riittäisi kyseiseen hetkeen mennessä karttuneiden eläkkeiden kustantamiseen.

Arviot karttuneiden eläkeoikeuksien määristä perustuvat Eläketurvakeskuksen pitkän aikavälin laskelmaan vuodelta 2019 ([Lakisääteiset eläkkeet – pitkän aikavälin laskelmat 2019, Eläketurvakeskuksen raportteja 02/2019](#)). Raporttiin on tehty korjaus (17.5.2019).

Taulukko 3.1.4

Eläkevarat, karttuneet eläkeoikeudet ja rahastointiaste vuonna 2017, kun reaalin diskonttokorko on -1,98 vuonna 2018, 2,5 prosenttia vuosina 2019–2028 ja 3,5 prosenttia vuodesta 2029 alkaen. Rahamäärät ovat käyvin hinnoin.

	TyEL	JuEL valtio	JuEL kunta-ala	Kaikki
Eläkevarat, mrd. €	126,2	19,6	52,3	202,3
Karttuneet eläkeoikeudet, mrd. €	412,6	94,5	137,0	712,2
Rahastointiaste, %	30,6	20,7	38,1	28,4

Työeläkevarojen määrällä tarkoitetaan työeläkelaitosten sijoitusvarallisuuden käypähintaista arvoa kunkin vuoden lopussa. Sijoitustuottojen vuotuinen vaihtelu vaikuttaa voimakkaasti työeläkevarojen määrään.

Karttuneiden eläkkeiden arvo on laskettu käyttäen 2,5 prosentin reaalista diskonttokorkoa vuoteen 2028 asti ja vuodesta 2029 alkaen 3,5 prosentin reaalista diskonttokorkoa. Vuoden 2017 loppuun mennessä karttuneiden työeläkkeiden arvo oli yhteensä 712,2 miljardia euroa, mikä on 3,2 kertaa vuoden 2017 bruttokansantuote.

Rahastointiaste saadaan jakamalla työeläkevarojen määrä karttuneiden eläkkeiden pääoma-arvolla. Tämä tunnusluku kuvastaa sitä, missä määrin jo karttuneet eläkkeet voidaan rahoittaa jo kerätyillä eläkevaroilla ja näille varoille vastaisuudessa saatavilla tuotoilla. Koko työeläkejärjestelmän rahastointiaste oli vuoden 2017 lopussa 28,4 prosenttia.

3 Eläkemenot ja rahoitus

3.2 Täydentävät indikaattorit

3.2.1 Työ- ja kansaneläkemeno

3.2.2 Työeläkemaxuprosentit

3.2.3 Työeläkevarat suhteessa työtulosummaan

3.2.4 Sijoitusten tuotto

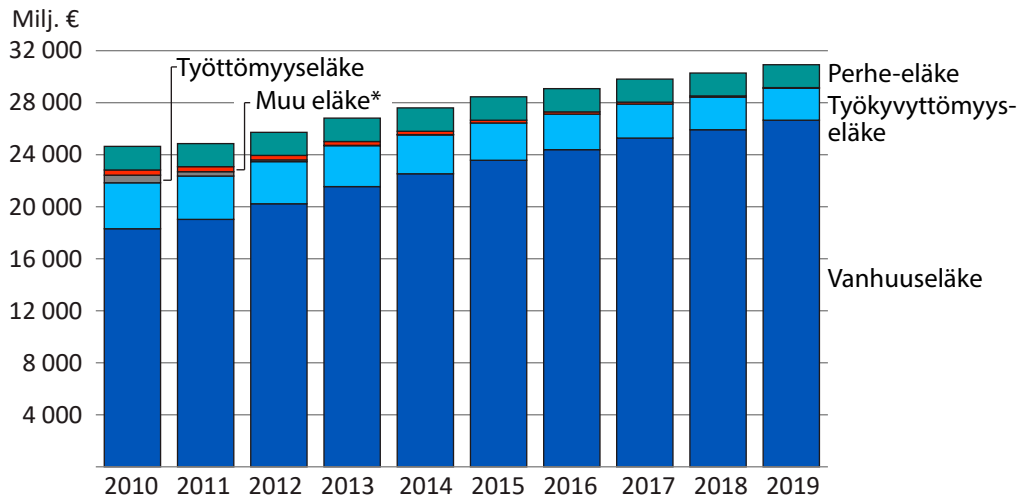
3.2.5 Työeläkemaxujen sisäinen tuotto sukupolviakohtaisesti

3.2.1 Työ- ja kansaneläkemeno

Työ- ja kansaneläkemeno koostuu työeläkelaitosten ja Kelan vuoden aikana maksamista vanhuus-, työkyvyttömyys-, työttömyys-, osa-aika- ja perhe-eläkkeistä sekä maatalouden erityiseläkkeistä. Työttömyyseläkkeitä ei ole maksettu enää vuoden 2014 jälkeen.

Kuvio 3.2.1

Työ- ja kansaneläkemeno eläkelajin mukaan vuosina 2010–2019 vuoden 2019 rahassa



*Maatalouden erityiseläke ja osa-aikaeläke

Vuonna 2019 maksettiin työ- ja kansaneläkkeitä yhteensä 31 miljardia euroa, josta työeläkkeiden osuus oli 29 miljardia euroa ja kansaneläkkeiden osuus 2 miljardia euroa. Koko eläkemenosta oli vanhuuseläkkeiden osuus 86 prosenttia, työkyvyttömyyseläkkeiden osuus 8 prosenttia ja perhe-eläkkeiden osuus 6 prosenttia.

Kela maksoi vuonna 2019 kansaneläkkeiden lisäksi takuueläkkeitä 231 miljoonaa euroa ja rintamalisiä ja lapsikorotuksia 14 miljoonaa euroa.

3.2.2 Työeläkemaksuprosentit

Taulukossa on esitetty **keskimääräiset eläkemaksuprosentit** vuosina 2010–2019. Palkansaajien eläkelakien mukaiset maksuprosentit sisältävät sekä työnantajien että työntekijöiden osuudet. Maksuosuudet on laskettu työntekijöiden ansioista eri eläkelakien määräytymisperusteiden mukaan.

Työntekijän maksu on sama kaikille palkansaajille, mutta se riippuu iästä. Vuonna 2019 perusmaksu oli 6,75 prosenttia ja 53–62-vuotiaiden korotettu maksu 8,25 prosenttia palkasta. Ennen vuotta 2017 korotetun maksun piirissä olivat 53 vuotta täyttäneet lukuun ottamatta MEL:n mukaan vakuutettuja, joiden eläkevakuutusmaksuista työnantaja maksoi puolet vuoden 2015 loppuun saakka.

Yrittäjien ja maatalousyrittäjien eläkemaksuihin vaikuttavat iän lisäksi työtulot. Apurahansaajat on vakuutettu MYEL:n mukaan vuodesta 2009 lähtien. Apurahansaajien keskimääräinen maksuprosentti on vajaa puoli prosenttiyksikköä matalampi kuin maatalousyrittäjillä.

Julkisten alojen eläkelaki JuEL otettiin käyttöön vuoden 2017 alussa yhdistämällä Kunnallinen eläkelaki (KuEL), Valtion eläkelaki (VaEL) ja Kirkon eläkelaki (KiEL). Julkisten työnantajien eläkemaksuista säädetään Kevan jäsenyhteisöjen osalta Kevasta annetussa laissa, valtion osalta valtion eläketurvan rahoituksesta annetun laissa ja evankelis-luterilaisen kirkon osalta evankelis-luterilaisen kirkon eläketurvan rahoituksesta annetussa laissa.

Taulukko 3.2.2

Keskimääräiset työeläkemaksuprosentit vuosina 2010–2019 eläkelain* mukaan

Vuosi	TyEL ¹	MEL	JuEL valtio	JuEL kunta-ala ²	JuEL kirkko ³	Työn- tekijän maksu- osuus ⁴ Perus- maksu	Työn- tekijän maksu- osuus ⁴ Korotettu maksu	YEL	MYEL
2010	21,6	22,0	25,1	28,4	31,8	4,5	5,7	20,1	11,1
2011	22,1	22,2	24,9	28,7	31,8	4,7	6,0	20,2	11,3
2012	22,8	22,4	25,0	29,1	33,3	5,15	6,5	21,1	11,8
2013	22,8	22,6	24,9	29,6	33,7	5,15	6,5	20,9	12,9
2014	23,6	22,8	26,5	29,8	34,1	5,55	7,05	21,8	13,4
2015	24,0	22,8	26,4	29,8	34,3	5,7	7,2	22,6	13,7
2016	24,0	22,8	24,1	29,4	30,5	5,7	7,2	22,6	13,6
2017	24,4	22,0	23,6	28,5	30,7	6,15	7,65	23,1	13,9
2018	24,4	20,0	23,8	28,3	29,0	6,35	7,85	23,1	13,8
2019	24,4	20,0	24,4	28,3	29,0	6,75	8,25	23,2	13,9

¹TyEL-maksuprosenteissa on otettu huomioon työnantajakohtaiset asiakashyvitykset ja tilapäiset maksunalennukset.

²Kevan jäsenyhteisöjen maksu sisältää palkka- ja eläkemenoperusteiset maksuosat.

³Evankelis-luterilaisen kirkon maksuprosentit eivät sisällä eläkerahastomaksua, joka oli 1,2 prosenttia kirkollisverosta vuosina 2013–2015, 4,0 prosenttia siitä vuosina 2016–2017 ja 5 prosenttia vuosina 2018–2019.

⁴Työntekijöille vahvistetut maksuprosentit sisältyvät taulukon lukuihin ja ne ovat kaikille samat lukuun ottamatta MEL:n mukaan vakuutettuja ennen vuotta 2016, jolloin työnantajat ja työntekijät maksoivat eläkevaikutusmaksun puoliksi.

*Eläkelait katso sivu 47.

[Työeläkemaksuprosentit](#)

3.2.3 Työeläkevarat suhteessa työtulosummaan

Taulukossa TyEL:n ja MEL:n mukaiset eläkevarat sisältävät vakavaraisuuspääoman ja vakavaraisuuslaskennassa käytetyn vastuuvelan.

YEL:n ja MYEL:n eläkevaroina on käytetty näiden lakien mukaista vastuuvelkaa ja julkisen sektorin eläkelaitoksilla sijoitusomaisuutta. Palkka- ja työtulosummat perustuvat eläkelaitosten Eläketurvakeskukselle ilmoittamiin tietoihin lukuun ottamatta tuoreinta vuotta, joka on eläkelaitosten tilinpäätöstiedoista koottu arvio.

Eläkevarojen määrä suhteessa palkkasummaan on kasvanut muutamia poikkeuksellisia vuosia lukuun ottamatta. Sijoitustuottojen notkahtamiset vuosina 2008, 2011 ja 2018 alensivat varojen määrää tilapäisesti, mutta osakekurssien vahvistuttua palattiin jälleen kasvu-uralle.

Työeläkevarojen kokonaismäärä vuoden 2019 lopussa oli 218,0 miljardia euroa, mikä oli 90 prosenttia suhteessa Suomen bruttokansantuotteeseen. Eläkevarat kasvoivat tarkasteluvuoden aikana noin 11 prosenttia. Työtulosumma kasvoi yli 3 prosenttia vuoden takaisesta.

Taulukko 3.2.3

Työeläkevarat suhteessa työtulosummaan vuosina 2010–2019 eläkelain mukaan, %

	TyEL	MEL	JuEL valtio	JuEL kunta-ala	JuEL kirkko	Muut julkiset	YEL	MYEL	Yhteensä
2010	190,8	319,6	212,0	199,9	189,9	405,5	3,3	2,5	182,6
2011	176,6	303,8	209,3	194,6	183,5	412,1	3,0	3,0	171,5
2012	185,5	326,4	232,1	215,6	202,7	417,0	2,8	3,7	183,1
2013	198,4	334,8	247,2	231,1	222,5	431,2	2,7	4,6	195,7
2014	209,0	359,5	270,2	253,8	243,0	434,7	2,7	5,6	208,9
2015	214,8	390,7	289,4	267,2	257,5	439,5	2,7	7,0	217,0
2016	218,8	414,1	310,7	288,0	280,0	439,5	2,6	8,0	225,6
2017	225,4	436,6	334,6	310,3	309,6	401,1	2,6	9,3	235,8
2018	209,9	428,4	313,4	290,0	297,4	374,8	2,5	10,0	220,8
2019	223,4	444,8	343,2	311,6	331,6	474,6	2,4	10,7	237,0

TyEL Työntekijän eläkelaki

MEL Merimieseläkelaki

JuEL Julkisten alojen eläkelaki

YEL Yrittäjän eläkelaki

MYEL Maatalousyrittäjän eläkelaki

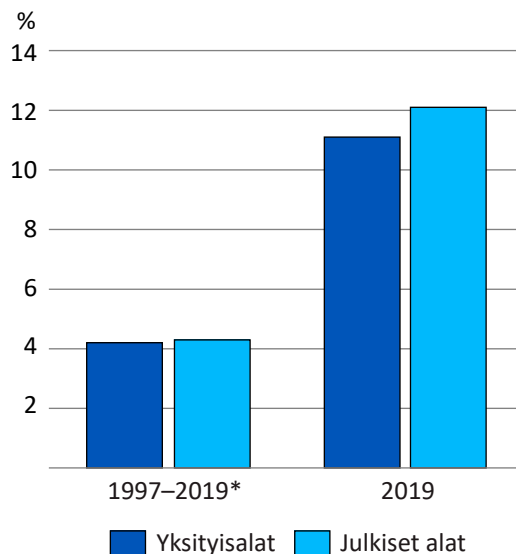
Muut julkiset: Suomen Pankin eläkesääntö, Ahvenanmaan maakunnan hallituksen eläkesääntö ja Kelan palveluksessa olevien työeläketurvaa koskevat säännökset.

3.2.4 Sijoitusten tuotto

Työeläkesijoitusten tuoton laskennassa noudatetaan Finanssivalvonnan määräysten mukaista laskutapaa. Sijoitusten tuotot sisältävät niin sanotut kassatuotot eli osingot, korot ja vuokrat sekä näiden lisäksi realisoidut ja realisoimattomat sijoitusten arvonnousut ja -laskut. Tuottoprosentti saadaan suhteuttamalla nämä sitoutuneeseen pääomaan. Reaalituotto saadaan, kun nimellisten tuottojen lisäksi otetaan huomioon kulluttajahintojen vaikutus sitoutuneen pääoman ostovoimaan.

Kuvio 3.2.4

Työeläkesijoitusten keskimääräinen reaalin vuosituotto prosentteina sitoutuneesta pääomasta vuosina 1997–2019



*Yksityisalat: Vuodelle 1997 käytetty työeläkeyhtiöiden sijoitusten keskituottoa.

Julkiset alat: Vuosille 1997–1999 käytetty Kevan sijoitusten keskituottoa.

Tuotot vaihtelevat vuodesta toiseen ensi sijassa arvonmuutosten takia. Vuosi 2019 oli erinomainen sijoitusvuosi. Yksityisalojen sijoitukset tuottivat reaalisesti 11,1 prosenttia ja julkisten alojen sijoitukset 12,1 prosenttia. Yksityisalojen työeläkevakuuttajien sijoitustoiminta on jonkin verran matalariskisempää kuin julkisten alojen vakuuttajien sijoitustoiminta. Yksityisalojen toimijoiden on täytettävä lakisääteiset vakavaraisuusvaatimukset.

Sijoitustuottojen vuosivaihtelun takia niitä kuvataan myös usean vuoden keskiarvoina. Koko toimialaa riittävästi kattavat vertailukelpoiset tuottosarjat alkavat vuodesta 1997. Yksityisaloilla 23 vuoden reaalin keskituotto oli 4,2 prosenttia vuodessa ja julkisilla aloilla 4,6 prosenttia.

Lähde: <http://www.tela.fi>

3.2.5 Työeläkemaksujen sisäinen tuotto sukupolviakohtaisesti

Sisäinen tuotto on se korko, jolla diskontattuna kunkin syntymävuosiluokan eläkemaksujen ja -etuuksien nykyarvot muodostuvat yhtä suuriksi. Sisäinen tuotto voidaan siis tulkita laskennalliseksi sukupolviakohtaiseksi tuotoksi työeläkemaksulle.

Laskelma sisäisestä tuotosta perustuu historiallisen aineiston ja ennustelaskelman yhdistämiseen. Historiallinen aineisto kattaa vuodet 1962–2013. Historiallisen aineiston pohjana ovat Eläketurvakeskuksen eri ajankohdilta saatavissa olevat tilastot. Joissakin yksityiskohtaisissa toteutuneen kehityksen osalta on jouduttu turvautumaan arvioihin, mutta kokonaisuuden kannalta näillä arvioilla on vain vähäinen merkitys. Vuodesta 2014 eteenpäin sisäisen tuoton laskelma perustuu Eläketurvakeskuksen pitkän aikavälin laskelmaan vuodelta 2019 ([Lakisääteiset eläkkeet – pitkän aikavälin laskelmat 2019, Eläketurvakeskuksen raportteja 02/2019](#)). Raporttiin on tehty korjaus 17.5.2019).

Taulukossa 3.2.5 esitetään TyEL:n ja sen edeltäjälakien eli TEL:n, LEL:n ja TaEL:n mukaan vakuutettujen palkansaajien työeläkemaksujen laskennallinen sisäinen reaalityttö vuosina 1940–2000 syntyneille ikäluokille. Tarkasteltavat lait kattavat käytännössä kaikki yksityisalojen palkansaajien lakisääteiset työeläkkeet. Ainoastaan merimiesten eläkelaki jää laskelman ulkopuolelle.

Taulukko 3.2.5

Sisäinen reaalityttö yksityisalojen palkansaajien työeläkemaksulle syntymävuoden mukaan, %

	Syntymävuosi												
	1940	1945	1950	1955	1960	1965	1970	1975	1980	1985	1990	1995	2000
Sisäinen tuotto, %	6,5	4,8	3,9	3,2	2,6	2,3	2,1	2,0	2,0	2,1	2,1	2,1	2,0

Eläkejärjestelmän toimintakulut katetaan eläkemaksuun sisältyvällä kustannusosuudella. Laskelmassa eläkejärjestelmän toimintakulut sisältyvät toteutuneeseen ja ennustettuun eläkemaksuun ja ovat näin ollen mukana sisäistä tuottoa alentavana tekijänä.

Eläkemaksut ovat verotuksessa vähennyskelpoisia ja eläkkeet ovat saajalleen veronalais-tuloa. Verotusta ei kuitenkaan ole otettu sisäisen tuoton laskelmassa huomioon. Tämä edellyttäisi kaikkien ansiotulojen ja kaikkien eläketulojen sisällyttämistä laskelmaan sekä tietoja ansio- ja eläketulojen suuruusjakaumista verotuksen progression takia.

Sisäinen tuotto alenee 1940 syntyneiden 6,5 prosentista vuonna 1970 syntyneiden 2,1 prosenttiin. Tämän jälkeen sisäinen tuotto pysyy tällä tasolla vuonna 2000 syntyneeseen sukupolveen asti. Aineistorajoitteiden vuoksi laskelma ei sisällä ennen vuotta 1940 syntyneitä. Näiden sukupolvien sisäisten tuottojen arvioidaan olevan vielä korkeampia kuin myöhemmin syntyneiden. Tärkein syy sisäisen tuoton alenemiseen on eläke-etuuksien asteittaiseen voimaantumiseen ja väestön vanhenemiseen liittyvä TEL/Ty-EL-maksun nousu.

Yksityisalojen palkansaajien sukupolviakohtaisia työeläkemaksuja ja etuuksia on tarkasteltu yksityiskohtaisemmin Eläketurvakeskuksen syksyllä 2015 julkaisemassa raportissa ([Yksityisalojen palkansaajien työeläkkeet syntymävuoden ja sukupuolen mukaan, Eläketurvakeskuksen raportteja 09/2015](#)).



ELÄKETURVAKESKUKSEN
RAPORTEJA

Työeläkeindikaattorit 2020

Työeläkeindikaattorit antavat kuvan työeläketurvan tilasta sekä toteutuneesta ja ennakoitusta kehityksestä. Työeläkeindikaattorit on ryhmitelty kolmen keskeisen tavoitteen mukaisesti työuran pituuden, eläkkeiden tason ja eläkkeiden rahoituksen mittareihin. Ydinindikaattoreihin on valittu työeläketurvan kehityksen ja eläkeuudistusten seurannan kannalta keskeisimmät asiat. Täydentävät indikaattorit antavat nimensä mukaisesti lisävaloa.

ELÄKETURVAKESKUKSEN RAPORTEJA

Eläketurvakeskus on lakisääteinen työeläketurvan kehittäjä, asiantuntija ja yhteisten palvelujen tuottaja. Raportteja-sarjassa julkaistaan eläketurvan arviointia ja kehittämistä palvelevia katsauksia, selvityksiä ja laskelmia.



Eläketurvakeskus
PENSIONSSKYDDSCENTRALEN