



L'ucmajor

de pinte en ample

REVISTA MENSUAL
Juliol - Agost 1989
Número 92 - Preu: 100 Ptes.



8 NOUS CELADORS AL SERVEI DEL POBLE



TOMEU SBERT,
PREGONER DE LES
FESTES DE ST.
CRISTÒFOL A
S'ARENAL



Mañes Garcías:

PROTEGIR EL PAISATGE URBÀ

CRISI A UNIÓ MALLORQUINA

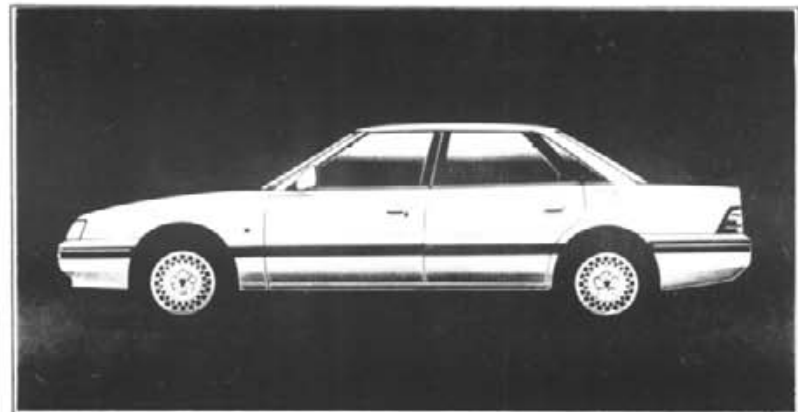
11 MILITANTS CONTRA MIQUEL CLAR

NOTICIAS AUSTIN ROVER

COMPRE AHORA SU AUSTIN ROVER Y EMPIECE A PAGAR DENTRO DE SEIS MESES.

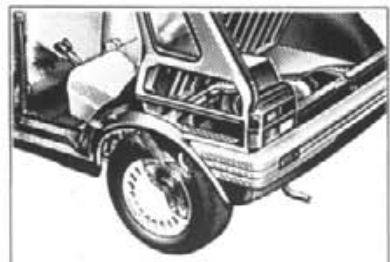
AUSTIN ROVER le ofrece las mayores facilidades para adquirir su nuevo coche. Llévase

hoy mismo su AUSTIN ROVER y empiece a pagar dentro de medio año. ¡Así de fácil!



RECAMBIOS.

Conseguir recambios en los concesionarios oficiales AUSTIN ROVER está asegurado. El suministro se realizará de un modo rápido y eficaz. Más de la mitad de los pedidos tienen respuesta inmediata y el resto se envían, en su mayor parte, dentro de ese mismo día.



■ PRUEBE AHORA UN AUSTIN ROVER

Si todavía no se ha decidido, no lo dude. Visite ahora el concesionario AUSTIN ROVER más cercano y pruebe alguno de nuestros modelos. Sin ningún compromiso. ¡Acérquese! Le estamos esperando.

ASISTENCIA TECNICA

Sólo los concesionarios y talleres oficiales AUSTIN ROVER ofrecen la fiabilidad y garantía que su vehículo merece. Una respuesta segura y rápida avalada por un nombre de prestigio, en los más de 200 puntos de venta y asistencia técnica distribuidos por toda España.

AUSTIN ROVER, en colaboración con BARCLAYS BANK, ha creado "ROVER CREDIT". Un sistema de financiación ideal para que usted adquiera su nuevo automóvil. Un préstamo que, junto con los intereses, se va pagando, mediante cuotas mensuales e iguales, durante un período pactado.

Y para hacerle las cosas todavía más fáciles, AUSTIN ROVER le ofrece una póliza de asistencia del RACE por el período de la financiación.



CREDIT



BARCLAYS

VALORAMOS COMO NADIE SU COCHE USADO

Venga a vernos. Entre mayo y julio celebramos nuestro 10º ANIVERSARIO. Y le damos todo tipo de atenciones. No lo dude, en su Concesionario AUSTIN ROVER está la solución a su próximo coche.

AUSTIN ROVER

ILLA MOTORS

Avda. Cavalier Ramon Santmarti, s/n.

☎ 66 01 46

07620 LLUCMAJOR (Mallorca)



Revista mensual
Dep. Leg. PM-350-1.981
Any VIII

EDITA:
Obra Cultural Balear de
Lluçmajor

INFORMACIÓ I
PUBLICITAT:
C/ Bisbe Taixaquet, 105
(Lluçmajor)

DIRIGEIX:
Catalina Font

COL·LABOREN:

Joana Artigues
Ignasi Barceló
Miquel Barceló
Miquel Bezares
Francisca Capellà
Miquel Cardell
Joan Clar
Joan Contestí
Bartomeu Font
Joana Font
Damià Fullana
Antoni Garau
Catalina Garau
Joan B. Garau
Maties Garcías
Miquel Janer
Coloma Julià
Antoni Llompart
Margalida Martín
Miquel Mascaró
Maties Mut
Miquel Mut
Guillem Oliver
Jaume Oliver
Margalida Palou
Sebastià Rubí
Jaume Salvà
Miquel Sbert
Tomeu Sbert
Catalina Serra
Jerònia Socias
Joan Socias
Gabriel Thomàs
Arnau Tomàs
Jeroni Tomàs
Pere F. Torrents
Antoni Vadell
Francesc Verdera

SECCIÓ ESPORTIVA:

Coordinador:
Joan Quintana

Col·laboren:
Sebastià Monserrat
Jaume Manresa

FOTOGRAFIES:

M. Clar
Fotos Fermín
C. Julià
Mut Fotos
Antoni Monserrat
Antoni Oliver

IMPRIMEIX:
Informacions Llevant S.A.

El pensament de la
Revista s'expressa només
a través de l'Editorial.



Les europees del 15-J

Les eleccions pel Parlament europeu, que es varen celebrar el passat dia 15 de juny, han demostrat que les forces de l'Oposició no són alternativa a un PSOE el qual, contra pronòstic, ha mantingut posicions a la prova de les urnes. El partit de Felipe González és el gran vencedor de la jornada del 15-J, malgrat les vagues generals, els divorcis amb el sindicat seu UGT i el desgast després de set anys de Govern. El gabinet socialista ha comès errors notables i abusos de poder, però s'ha mostrat com un equip sòlid i amplex sectors de l'opinió pública, encara que els disgust i la prepotència d'alguns cap alts socialistes, han tornat votar el PSOE a manca d'alternativa, perquè és l'únic que ocupa el centre-esquerra, on s'hi troba la majoria del país.

Com a contrapartida, els perdedors són més d'un. El CDS perquè s'ha deixat arravatar part del centre electoral a causa de la desafortunada política de pactes. El Partit Popular també ha perdut tot i amb les refundacions i substitució de liderats que l'opinió no ha apreciat excessivament. Ni el retorn de Fraga ni el sacrifici d'Oreja -un dels grans perdedors individuals- han servit per guanyar confiança o nous vots. Els resultats de les urnes indiquen que

els pactes PP - CDS han fet malbé ambdues formacions en major o menor grau.

Un altre triomfador del 15-J ha estat Ruíz Mateos. Sense ideologia definida, sense gastar un cèntim en la campanya electoral i amb tot el que significa la seva ja tolerada condició de profug, l'empresari de Xerès s'ha convertit en la quarta força mallorquina i en la sisena a nivell nacional. A Balears i també a Lluçmajor, els resultats nacionals s'han repetit i els socialistes s'han imposat al PP, mentre el CDS ha caigut en picat i, en aquesta ocasió, el PSOE també ha vençut a Lluçmajor ciutat sense la imperiosa necessitat dels vots de S'Arenal, el quals, aquest cop només han passat a incrementar la suma de sufragis.

Una lectura dels resultats locals porta a una conclusió més o menys així: l'equip de Joan Monserrat no ho fa tan malament com alguns intenten demostrar i també que els rumors que des de fa mesos apunten cap a la presentació d'una moció de censura no s'han traduït en un increment de vots, sinó que ha succeït el contrari i tant el Partit Popular com el CDS han vist com el seu suport davant les urnes sofria una forta baixada respecte de confrontacions electorals precedents.

CASA DE LA VILA



COMISSIÓ DE GOVERN

ACORDS DE L'1-6-89

Entre els principals acords presos a la Comissió de Govern del mes de juny podriem destacar:

-L'informe favorable de l'expedient n° 40/88, referent a la instal·lació de la màquina de rentar cotxes i magatzem per guardar aparells i productes de neteja a l'Avda. Carles v/Ctra. S'Estanyol.

-Concedir les subvencions:

Al Club Nàutic S'Estanyol, 500.000 pel V Trofeu Ciutat de Llucmajor.

A la U.D. S'Arenal, 300.000 ptes. per a les despeses del club.

Als col·legis Ntra. Sra. de Gràcia, Son Verí, S'Arenal i St. Vicenç de Pauí 60.000 ptes., a cada una i 120.000 al Col·legi Jaume I.

-En relació a senyalitzacions de tràfic es va acordar d'iniciar tràmits per col·locar semàfors i franges de rodament on es creuen la carretera de S'Estanyol i la Ronda Carles V així com la Ronda de Migjorn i el Passeig Jaume III; semàfor de pulsació peatonal front al Camp Municipal d'Esports i franges de rodament a ambdues parts de la corba de la Ronda de Migjorn i Avda. Carles V.

També es va acordar de col·locar un senyal d'estacionament prohibit i detenció front al Supermercat SuperProhens.

-Prorrogar els contractes laborals existents amb els treballadors: Campos, Tenllado, Hurtado Turpín, Barceló Tomàs, Martín Rimada i Matamalas González.

-Denegar les sol·licituds per a venda en la via pública.

-Concedir una gratificació a la policia local pels treballs extres realitzats amb ocasió de la vaga de recollida de fems.

-Anomenar el Sr. Garcia Vidal recabdador interí de la tasa de llocs de venda en els mercats de Llucmajor i S'Arenal.

-Aprovar les certificacions d'obres municipals:

La de l'Arxiu històric municipal amb un import de 3.910.614 ptes., i la de captació, depòsit i conducció d'aigua de Son Garcias amb un import de 10.453.947 ptes.

-Adjudicar a Pintures Gualda, amb un import de 119.364 ptes., per pintar els balcons de la Residència d'Ancians.

8 nou celadors al servei del poble



Aquests són els nous celadors llucmajorers, els quals d'aquí a poc temps intentaran que la circulació i l'ordre públic sigui millor, tant a Llucmajor com a S'Arenal.

Aquesta tropa de reforços joves que rebrà la plantilla municipal, dirigida pel nou sargent municipal Sr. Antoni Garau, pot ser moltes coses pel benestar del poble, sobretot si hi posen la il·lusió, perseverància i fermesa que ens consta que hi posa el seu nou cap.

Els nous celadors són:

Sebastià Morell Coll, té 21 anys i abans era repartidor de licors.

Andreu Catany Alds, té 29 anys, abans Auxiliar Administratiu i darrerament a l'atur.

Toméu Gomila González, té 25 anys i feia de cambrer.

Antoni Oliver Rigo, té 25 anys i també feia de cambrer.

Guillem Llompart Pons, té 24 anys i feia de fuster.

Antoni Creus Lladó, té 20 anys i no tenia feina.

Vicenç Vaquer Covas, té 29 anys i feia de sabater.

Jaume Matas Alcover, té 21 anys i era repartidor de gas butà.

En Jaume Matas és montuïrer, però quan es casi vendrà a viure a Llucmajor. Els demés són llucmajorers i viuen al poble.

Des de les planes de la nostra publicació volem donar l'enhora-bona als que han aconseguit la plaça i encoretjar als que no l'han aconseguida, perquè no desfallequin, ja que aviat es convocaran noves oposicions per a les places que han quedat vacants.

REHABILITACIÓ
D'EDIFICIS I VIVENDES DE MALLORCA



Recuperem
ca nostra



CAIXA DE BALEARS
"SA NOSTRA"

INTERÈS A PARTIR DE L'11'25%

Si vol canviar de casa sense canviar de domicili,
sol·liciti informació a la seva oficina de "Sa Nostra".
És en benefici de tots.

Temes importants de la Sessió Plenària (Juny '89)

La proposta de la Comissió d'Urbanisme que contemplava la creació d'una normativa per tancar els galliners va brindar l'oportunitat als assistents de conèixer una nova modalitat de picaresca per construir a fora vila. Tot pareix indicar que alguns propietaris de petites parcel·les sol·liciten el corresponent permís municipal destinat a tancar un corral per a les gallines i que després es converteix en una petita construcció per a vivenda.

Les dimensions que s'autoritzen per als galliners són d'una altura mitjana de 1,60 mts., per vint de llarg. Es procedeix després a aixecar les parets i la coberta, mentre que, per dotar a la construcció d'una altura normal s'excaven els centímetres necessaris en el seu interior.

La normativa aprovada estableix que el recinte no pot estar dotat de coberta, mentre que, per dotar a la construcció d'una altura normal s'excaven els centímetres necessaris en el seu interior.

La normativa aprovada estableix que el recinte no pot estar dotat de coberta o terrat en tota l'extensió, sinó en tela metàl·lica.

Completant el tema d'Urbanisme, el responsa-

ble de la Comissió, va informar de l'increment experimentat en el pressupost de les obres de les instal·lacions del Pou de Son Garcias, que ha passat de 31 a 49 milions de pessetes.

LA CASA CONSISTORIAL

El Ple també va donar llum verda a la petició d'una subvenció per realitzar diferents obres i treballs de millora a les dependències de la Casa Consistorial. Entre elles s'inclou la instal·lació d'un equip de megafonia a la sala d'actes.

En el capítol de les finances es va aprovar la proposta de retirar del cobrament un «paquet» d'imposts i taxes, no contemplades per la nova llei de Règim Local, i que suposarà una reducció d'uns 14 milions de pessetes en la partida d'ingressos dels pressuposts.

En la votació de l'altre punt corresponent a Hisenda es va registrar l'absència del grup popular i del representant del C.D.S.; es contemplava el canvi de destí d'uns 15 milions per fer front a noves despeses.

Mateu Monserrat va lle-

demanant la participació ciutadana mitjançant la seva «negativa a consumir en el nostre terme municipal productes que continguin clorofluorocarbonats (CFC)».

ES CATALOGARÀ EL PATRIMONI ARQUITECTÒNIC I MONUMENTAL DE LLUCMAJOR

Després de diverses reunions celebrades per Maties Garcias amb els representants d'ARCA es va concretar un pla de treball que, en una primera fase es centrarà en el nucli històric del Quadrat, els carrers de Sa Font i Bisbe Taixaquet, els diferents molins espargits per la localitat, els edificis de propietat municipal i les indústries ubicades en edificis singulars.

El conveni estableix que la realització del treball serà a càrrec de quatre persones seleccionades per ARCA entre el personal titulat i, si és possible, amb presència de llucmajorers, mentre que l'equip serà dirigit pels tècnics i assessors de l'«Associació per a la Recuperació de Centres Antics».

El termini per a l'elaboració queda establert en sis mesos, entre juliol i desembre, prorrogable només per raons extraordinàries i justificades. En compensació, l'Ajuntament aportarà 600.000 ptes., en concepte de beca per a estudis d'investigació.

En el transcurs del debat, el representant del Grup Popular, Mateu Monserrat, va remarcar la conveniència que el catàleg fos extensiu a les possessions del terme, ja que, a l'extensa marina es tro-

ben edificacions singulars de l'arquitectura de fora vila, especialment les construccions defensives.

Maties Garcias va recollir la suggerència, però va puntualitzar que el present conveni es concreta en el casc urbà. No obstant, la catalogació de les possessions es podria dur a terme en una segona fase.

En el capítol de precís i preguntes, com sempre, els protagonistes destacats foren el centrista J. Rabasco i el portaveu del P.S.O.E., Tomàs Garcias. El regidor centrista rebutjava algunes decisions o actuacions del govern municipal i el portaveu socialista el criticava amb notable profusió de dades, per les seves repetides absències a les reunions de les diferents comissions informatives.

El portaveu popular es va interessar de nou pel polígon industrial, pels serveis de la grua en la zona de S'Arenal i es va mostrar estranyat perquè l'inspector d'obres l'any passat va denunciar 200 obres il·legals i enguany només 20.

El regidor del CDS va demanar a veure amb que s'empraven els 3 milions de ptes., destinats a la conservació de parcs i jardins.

Des del públic una persona va suggerir que degut a la greu crisi de l'agricultura es perdonàs el pagament de la contribució als propietaris agricultors. Un altre va demanar al batle que fes complir la normativa sobre els Plens Municipals.



Cristaleria Llucmajor

JOAN MOREY

Envidrat d'obres - Miralls - Vidres de Color
Decorats - Vidrieres artístiques

Ronda Migjorn, 105 Tel. 66 14 93 LLUCMAJOR

«Camina caminaràs...», un quadern didàctic sobre la Marina i Maria A. Salvà

A la festa de final de curs de tots els col·legis de Lluçmajor, hi va haver una breu i simbòlica presentació del llibre «Camina caminaràs... Un itinerari per Sa Marina de Lluçmajor amb Maria A. Salvà, obra de Miquel Sbert i Celso Calviño. Tot i que, segons sembla, fins a l'inici del curs escolar vinent no hi haurà la presentació oficial i definitiva de la publicació, juntament amb altres materials didàctics promoguts per iniciativa municipal, ja podem avançar un comentari sobre aquest nou treball que va destinat als alumnes del cicle superior d'EGB i als primers cursos de l'ensenyament mitjà.

Camina caminaràs... no és un llibre de text o de consulta, sinó un quadern d'activitats pensat perquè sigui l'alumne qui realitzi les observacions, els comentaris, les anotacions i les feines que s'hi proposen. És, doncs, una proposta de pedagogia activa centrada en el paisatge de la marina i la figura de Maria A. Salvà, seguint criteris interdisciplinaris.

El Quadern didàctic està estructurat a partir d'un

recorregut que comença a la plaça del Convent i que, tot fent camí, passa per un grapat de possessions i contrades del terme municipal. A cada un d'aquests llocs, l'alumne hi trobarà motius d'observació i anàlisi per conèixer elements d'allò més divers: l'obra literària de Maria A. Salvà, els cultius agrícoles i la ramaderia, el contrast entre les feines antigues i modernes del camp, els oficis i les construccions tradicionals de les possessions, els talaiots i les torres de defensa, el clima, la flora i la fauna de la marina, etc.

A les «Observacions per al professor» s'explica que l'objectiu del passeig és «introduir els alumnes d'entre tretze i quinze anys de Lluçmajor i la seva comarca en un entorn que els és molt proper i, alhora, familiaritzar-los amb l'obra de la nostra poetessa». També s'hi deixa clar que «Aquest itinerari pretén esser un auxiliar de la tasca que es duu a terme a l'escola. Per tant, pot servir de punt de partida per l'activitat, mai no ha de ser considerat com a objectiu en si ma-

teix». D'aquí que els autors insistesquin en la necessitat de preparar prèviament la sortida i de realitzar un treball anterior i posterior que enmarqui l'experiència.

L'edició d'aquests Quaderns didàctics ha estat iniciativa de l'Ajuntament i, segons les paraules de presentació que en fa el regidor d'Educació i Cultura, Maties Garcies, hi ha l'intenció que tinguin continuïtat. Se'n desprèn, doncs, la idea que en el futur puguin anar sortint altres guies i altres quaderns d'activitats, sempre

centrats en Lluçmajor però amb enfocaments diversos. Per això, des de la Regidoria de Cultura es fa una crida a la col·laboració dels ensenyants, universitaris i investigadors que vulguin i puguin aportar material per a l'ús de les nostres escoles.

Esperem que fruitin aquestes iniciatives amb la mateixa qualitat digne de menció d'aquest primer Quadern suara comentat i que sigui en benefici dels alumnes i de les escoles de Lluçmajor.

JAIME LLULL RODRIGUEZ



* INSTAL·LACIONSELÈCTRIQUES

Enllumenat
Instal·lacions d'energia solar
Muntatge de quadres elèctrics
Antenes TV

* INSTAL·LACIÓ DE COMPUTADORS

Canvis de tensió
Contractació de computadors

PRESSUPOST GRATUÏT

C/. Gómez Ulla, 45 - Tels. 66 17 92 - 24 22 86



CENTRE ÒPTIC EXPOLENT

LENTS DE CONTACTE
CONTROL VISIÓ

M. Paloma Garí
Optica Optometrista
Contactòloga

C/. Berga, 26 - Tel. 26 33 74



sa teulera

CERÀMIQUES - FET A MÀ
PLANTES I FLORS

C. Campos, 80 - Tel. 66 01 76 - LLUCMAJOR

Activitats de la Fundació Cultural Prefama: convocatòria de beques a Lluçmajor i subvencions a Institucions de Porreres

Per tercera vegada són convocades les beques PREFAMA per a estudiants llucmajorers que hagin de cursar estudis universitaris o de Formació Professional. Cal remarcar, però, que aquesta és la primera vegada que l'Entitat convocant és la FUNDACIÓ CULTURAL PREFAMA, constituïda com a tal el mes de gener d'enguany, i no l'empresa PREFAMA, S.A.

Efectivament, no sols s'ha formalitzat la constitució pública de la Fundació, sinó que s'han iniciat els tràmits de la seva inscripció i legalització per part del Ministeri d'Educació i Ciència i s'han constituït, al si del seu Patronat, Comissions de feina per tal de diversificar les actuacions i establir lligams amb tots els sectors de la societat per tal d'encertar els esforços i conèixer amb més exactitud els àmbits on la Fundació podria actuar. Aquestes Comissions són les següents i són integrades pels següents membres:

Comissió Permanent: Sr. Jaume Oliver, Sra. Catalina Ginard, Sr. Antoni Crespí, Sr. Baltasar Ramon.

Comissió Econòmica: Sr. Baltasar Ramon, Sr. Joan Miquel, Sr. Joan Mir.

Comissió Relacions Públiques: Joan Miquel, Sr. Joan Mir, Sr. Antoni Crespí, Sr. Joan Vidal.

Comissió d'Activitats Culturals: Sr. Jaume Oliver, Sra. Catalina Ginard, Sra. Ramona García-Rojo.

Comissió de Promoció Social i Beques: Sr. Antoni Crespí, Sr. Joan Vidal, Sra. Catalina Ginart.

El Patronat de la Fundació, presidit pel Sr. Pau Tomàs, se reunirà la primera setmana de setembre, per tal de decidir alguna actuació per les Fires d'enguany i tractar els assumptes de la seva competència.

El termini de presentació d'instàncies corresponents a la convocatòria de beques és de dia 1 de juliol al 15 de setembre; podran sol·licitar-les els interessats nascuts o residents en el terme de Lluçmajor que hagin de cursar estudis de nivell universitari o de Formació Professional de Segon Grau o similars; podran obtenir les bases, l'imprès corresponent i tota la informació necessària en el domicili social de la Fundació Cul-



Gràfica de l'entrega de subvenció a la Directora del Col·legi Verge de Montisjón, de Porreres. Hi són presents el batle d'aquella localitat, la responsable de l'Empresa Prefama a Porreres i el Secretari General de la Fundació

tural Prefama a Lluçmajor, C/Bisbe Pere Roig, 29, tel.66 01 54 (Sra. Maria Vidal Pons).

Els becaris dels cursos anteriors hauran de demanar la pròrroga en les mateixes dates que els nous peticionaris i presentant la documentació que s'especifica a les bases de la convocatòria.

Els becaris de la Fundació Cultural Prefama es comprometen a realitzar, una vegada acabats els seus estudis, algun treball social a Lluçmajor relacionat amb la seva especialitat, de forma gratuïta i durant un període no superior a un any, compatible amb qualsevol altra activitat professional. Aquest any, precisament, acabarà els estudis el primer becarí de la Fundació, Andreu Fontanet, alumne de l'Institut «Pere de Son Gall» de Lluçmajor.

A aquesta informació s'ha de fegit la corresponent a l'entrega, per part de la Fundació, de tres subvencions

a Entitats Culturals o Socials de Porreres, localitat on l'empresa PREFAMA, S.A. ha obert delegació. Es tracta de les subvencions atorgades al Col·legi Públic «Escola Nova», al Col·legi concertat «Verge de Montisjón» i a la Residència de Tercera Edat. El Sr. Josep Roig, batle de Porreres, valorà molt positivament la iniciativa, i volgué ésser present a l'acte d'entrega de les esmentades subvencions. D'aquesta manera es va estenen l'àmbit d'actuació de la Fundació Cultural Prefama, segons els objectius prevists en els Estatuts i tenint en compte les possibilitats de programació.

Totd'una que els Estatuts siguin aprovats es procedirà a la seva difusió per tal de fer arribar als possibles beneficiaris o col·laboradors (ja han materialitzat les col·laboracions alguns proveïdors de PREFAMA, S.A.) tota la informació possible.

Joan Garau Vadell, Lluçmajorer i becari de la Fundació Cultural Prefama, seleccionat per estudiar Ciències Econòmiques a la Universitat de Lovaina, a Bèlgica.

El llucmajorer, Joan Garau Vadell, estudiant de Ciències Econòmiques a la Universitat de Barcelona que enguany ha fet tercer curs, ha estat seleccionat, amb catorze estudiants més, per realitzar estudis de Ciències Econòmiques a la Universitat belga de Lovaina (la francòfona), amb possibilitat d'obtenir un títol a aquell país, endemés del títol de la Universitat de Barcelona.

Aquest estudiant, prou conegut per la seva inquietud cultural i capacitat engrescadora, ha estat becari -i amb tota probabilitat ho continuarà éssent- de la Fundació Cultural Prefama, des de la primera convocatòria de beques feta pública l'any 1987.

El proper curs ja haurà de traslladar-se a aquella ciutat i adaptar-se als costums d'aquell entorn. Sens dubte, Joan Garau ho sabrà fer de forma ardent i serà una bona representació de Lluçmajor per Europa endins.

Enhorabona a ell i a la seva família.

Més endavant, haurem d'informar amb més detall d'aquesta notícia. La selecció s'ha fet a la Universitat de Barcelona i forma part d'un conveni amb la O.C.D.E.

El Grup Popular proposa dedicar un carrer al Músic Antoni Torrandell

El grup municipal del Partit Popular va presentar a la Comissió de Cultura i Educació, la proposta de dedicar un carrer al mestre músic Antoni Torrandell i Jaume, perquè la consideràs i si l'aprovava informàs favorablement.

Antoni Torrandell és descendent de Lluçmajor. La seva mare era na Maria Jaume, coneguda per l'antic nom «d'es molí d'en Franc».

Aquesta proposta va acompanyada d'un detallat Currículum-viate on s'exposa la seva obra i el reconeixement regional, estatal i internacional del que gaudeix.

Campanya verda estiu 89

La «Campanya verda d'estiu 89» de la Caixa d'Estalvis «SA NOSTRA» ha concluit amb un gran èxit de participació dels clients.

Aquest any els premis eren propis de les vacances de la temporada estiuenca ja començada.

La campanya va consistir en una sèrie de premis directes: motxilles, tovalloles, camisetes... i amb el repartiment d'uns números per participar a una rifa, la qual ha donat els guanyadors següents:

Premi	número	guanyador
Sabates marines	11.700	Gabriel Mas Sastre
Sabates marines	63.435	Bernat Garí Noguera
Sabates marines	70.055	M ^e Ramonell Puigserver
Sabates marines	52.873	Antoni Barceló Tous
Bicicleta de nin	45.522	Gabriel Vidal Suau
Bicicleta d'adult	54.907	Mda. Amengual Sastre
Bicicleta adult	76.516	Felip Vicenç Pocoví
Bicicleta	70.542	Aina M ^e Tarongí Forteza
Tenda campanya	20.109	Mateu Ferrer Mut
Tenda campanya	64.617	Catalina Mas Garau



PEGASO

TALLER AUTORITZAT

ANTONI ROSSELLO RAMIS

Carrer Navarra, 4-6 - Tel. 66 09 28

Boutique

c/ Impremta, n.º 1 - (Pas d'en Quint)
Tel: (9 71) 72 40 98 - 07001 Palma de Mallorca

S'Arenal

Festes de Sant Cristòfol

Tomeu Sbert

Són aquí novament les tradicionals festes populars de Sant Cristòfol, patrocinades per l'Ajuntament llucmajorer. Des del 5 al 9 de juliol. Un atractiu programa se'ns presenta. Des de la nit del pregó de festes a l'antiga Capella, encàrrec que se li féu al qui vos informa, cosa que ens agrada i agraïm fins al concert dins l'Església que donarà la Banda de Música de Llucmajor, passant per actes culturals i exposició pictòrica de M. Noguer: actes esportius, futbol, tennis, natació, ciclisme, atletisme, petanca i altres. Podrem veure també actuacions de pallassos: concursos de diferents tipus: diada de la 3ª Edat; actes religiosos; balls mallorquins i de sevillanes; actuació del «Grup Aria», teatre pel «Grup Picadís» arenaler; futbol-sala o concert pop-rock.

Finalment, a l'explanada del carrer de Miramar, a primera hora de la matinada del dilluns dia 10, castell de focs artificials.

NOU LLIBRE.- El folklorista Antoni Galmés Riera ha presentat un nou llibre. El segon Tom de «Cultura Popular Mallorquina», amb un dibuix a la portada a càrrec del pintor Coll Barolet i els texts estan tots relacionats amb costums, tradicions, balls o danses, feines artesanals o de fora-vila, pescadors i pescades, i per la gent arenalera, destaca un llarg article titulat «Contarelles d'una Pastera» en el qual l'autor descriu meravellosament S'Arenal quan era S'Arenal.

L'acte de presentació tingué lloc al saló de la Banca March a Ciutat, i el presentador fou el P. Miquel Llompart.

DOS DE MAIG.- A bon temps han acabat les obres de l'embelliment i condicionament del carrer Dos de Maig. Els mesos forts de la



La pintora llucmajorera, M. Noguer, exposa a S'Arenal.

temporada turística, es pot disfrutar ja de la millora. L'augment de trànsit, en especial autocars i vehicles pesats, ha augmentat considerablement però l'ordenació o reforma facilitada, sobretot, el trànsit peatonal i l'enllaç dels vehicles cap a la perllongació de l'autopista, a l'altura del «Aquacity» i carretera del Cap Blanc. Un ostensible alleujament circulatori.

LLUÍS GIL I TOMEU SBERT.- I ja que mencionam «Aquacity» o ciutat d'aigües, diguem que Lluís Gil, durant els dos anys de funcionament director general de les instal·lacions, ha deixat el càrrec a petició pròpia i per dedicar-se als seus negocis de Cales de Mallorca.

A Lluís Gil, l'ha substituït el llucmajorer Tomeu Sbert (fill), que els darrers cinc anys desempeñà funcions de gerent a l'Associació d'Hotelers de la zona. El lloc deixat vacant per Tomeu Sbert, ha estat ocupat per Ramon Codina Ignacio.

UN PROJECTE AMBICIÓS.- I del carrer Dos de Maig al de Miramar. Existeix un ambiciós projecte municipal d'embelliment i remodelació en la zona platgera a l'altura del carrer de Miramar. Pressupost de cent cinquanta milions de pessetes. La primera fase es pretén començar el proper mes de novembre, amb vuitanta milions de pressupost.

El projecte pretén construir una zona verda de 1.500 metres; sembra d'arbres, incloses les palmeres ja sembrades; al·lineació de voravies amb 4 metres d'amplitud i dos carrils de trànsit rodats, però segurament en una sola direcció; un pas peatonal des del «Torrent d'es Jueus» inclòs un pont per fer a l'altura del carrer Terral per atravesar, peatonalment, al carrer Roses i enllaçar amb la zona residencial de Son Verí i amb la de Son Verí Nou, amb la qual cosa es podrà anar tranquil·lament, en un passeig a peu, fins a Cala Blava.

Amb aquesta reforma, si es duu a lloc en un any o dos i fent les obres a l'hivern, la zona turística llucmajorera donarà una passa gegantina encaminada a cuidar i inclús mimar una indústria hotelera d'alcancé impressionant.

BARTOMEU RIERA BOSCH.- Un pescador de tota la vida, ha estat elegit «Premi Extraordinari S'Arenal» d'enguany. Ell és Bartomeu Riera Bosch, i es tracta d'una distinció o premi que es concedeix a una persona o entitat que per una causa o altra destaquen en bé de S'Arenal. Fa cinc anys que s'instituí i els designats en anys anteriors foren Toni Ferrer, Sor Sebastiana Gelabert, família Canals, Gabriel Ramon i Antoni Galmés.

Bartomeu Riera Bosch rebrà «Les Eines dels Trencadors», la nit de dia 5, acabat el pregó de festes, de mans del batle Joan Monserrat.

La Palmera
es fasser

Historiador Terrasa, 37
Teléfono 66 04 69
LLUCMAJOR (Mallorca)

FOTO ESTUDI
REPORTATGES
FOTOGRAFIA INDUSTRIAL
I PUBLICITARIA

C/ d'Es Vall, 21 - Tel. 66 00 29

Tomeu Sbert, pregoner de les festes de S'Arenal

En Tomeu Sbert i Barceló, el celador, com popularment és conegut, va néixer a la finca de «Son Grau» a «Sa Costa» que hi ha a la part de xaloc del Santuari de Gràcia. Els seus padrins eren els estadans d'aquesta possessió on vivien juntament amb els seus pares.

Nasqué l'any 1933 i els primers dotze anys els passà a la finca fent de pastoret i ajudant en temps de no haver-hi escola.

Anava a escola amb les Germanes Franciscanes, a Randa i cada dia havia de caminar vuit Kmts. de muntanya.

- No creis que vàreu haver de fer molts d'esforços per poder estudiar? Els al·lots d'avui no ho tenen tan difícil.

Ni els al·lots ni els pares. Reconec el gran esforç que hagueren de fer els meus pares tant econòmic com de voluntat perquè jo pogués estudiar. Primer, unes hores al Santuari de Sant Honorat amb els pares Garcias i Obrador i també m'enviaren a un pagès culte de Son Bouet.

- Quan als dotze anys vos n'anàreu de Son Grau, què féreu?

Anàrem a Cugulutx on hi vaig estar fins que em vaig casar, als 27 anys, amb una montuïrera. Durant aquests anys, els vespres d'hivern després de les tasques del camp, anava a Lluçmajor amb bicicleta, a classe amb D. Sebastià Monserrat (Parets), oncle del Batle actual. Era un mestre molt eficient i que sabia ensenyar amb molt bons modals.

Als 19 anys vaig anar a un curset de cristiandat, a Santa Llúcia (Mancor de la Vall) i vaig entablir amistat amb el prevere D. Joan Servera el qual me va oferir la seva biblioteca i d'aquí va néixer l'afició que tenc per la lectura.

- Quins llibres llegíeu?

De tot un poc: literatura, biografies, però sobretot, poesia: Maria A. Salvà, Joan Alcover, Miquel Dolç, entre altres.

- I després, deixàreu Cugulutx...

Com que la meua dona era professora de tallar i cosir, vaig creure oportú posar casa al poble i ens establírem al carrer Melià. Me dedica-



va a l'extracció de marès a les pedreres de Son Fullana. Després ho vaig haver de deixar per qüestions de salut. Vaig aprendre a marxar forçades l'ofici de torner fuster i al corral de ca meua me vaig posar a fer «souvenirs» de fusta per encàrrecs; això suposava moltes hores de feina per poder treure un jornal acceptable.

- Com va ser que entràreu al cos de celadors?

A S'Arenal, des de l'any 14 hi havia una plaça de Guàrdia Rural o municipal, però qui l'executàs havia de viure al mateix S'Arenal. L'any 69 vaig aconseguir per oposició aquesta plaça i tota la família férem el bolic i ens hi anàrem.

- Com era en aquell temps la professió?

Durant deu anys vaig tenir serveis de nit i de dia, sense vacances ni dies lliures, però no me queix i puc dir que mai no vaig deixar de contestar cap cridada.

- Segons tenim entès, sou un gran aficionat a l'esport i fins i tot

vàreu ser President de la Federació Balear de Boxa...

Com que m'agrada molt l'esport, me vaig dedicar a les cròniques esportives i això me va dur als càrrecs per casualitat passant de vocal de premsa a president.

- Un home tan ocupat i sempre disposat a col·laborar a la premsa. Quan demanàrem el vostre ajut per aquesta revista, no hi posàreu cap inconvenient i ens animàreu. D'on vos ve aquesta afició cap a la informació gràfica?

Des de sempre m'ha agradat escriure, gloses, poesies, i des de que se me va brindar l'oportunitat d'escriure al diari se va despertar aquesta afició periodística. Bé, més que periodística me consider cronista ja que don fe de la vida diària de S'Arenal.

- Què feis actualment referent a la vostra gran afició: la poesia?

Com ja sabeu, des de fa molts d'anys, faig les poesies que els nins reciten als Reis Màgics que vénen a Lluçmajor. També som aficionat a glosar i ara estic recopilant tots els meus treballs per editar el «Meu llibre de poesies».

- Passem al tema principal que ens ocupa. El tema del PREGÓ de les festes de Sant Cristòfol

La Comissió de Cultural me va proposar aquest treball i una vegada acceptat per part meua, la comissió de Govern ho aprovà.

- Per què heu escollit com a tema «la transformació moderna de S'Arenal»?

Com que no tenc estudis fets de cap tema concret i tot ho he après a l'escola de la vida, el que puc aportar és la meua visió dels diferents Arenals que he viscut i opinar referent a aquesta gran transformació que hi ha hagut al llarg de tots aquests anys.

- A l'hora de sortir a la llum aquest número, estem segurs que el Pregó haurà estat un èxit. El treball d'un cronista madur es destria entre les planes del pregó on toca els temes d'un passat enyorat, d'un present opulent i d'un futur incert.

Ignasi Barceló

Crisi a UM

Text del Memorandum signat per 11 militants

Els firmants membres actius d'U.M. presentam un «Memorandum» amb referència a l'actuació i conducta política del Sr. Miquel Clar Lladó, com a Regidor de l'Ajuntament de Lluçmajor i també com a membre del partit.

a) Des de fa dos anys ha tengut quatre reunions amb els seus companys. La darrera fou tres dies abans del Ple Municipal en el qual s'aprovarien els pressuposts. Se li feren algunes observacions que es creien oportunes sobre algunes partides d'acord amb el criteri de la majoria dels reunits però ell ni tan sols en va fer cas ni ho va mencionar en el citat Ple.

b) Davant la importància popular i ressonància política d'alguns temes com els de Els Llobets, So N'Antem i d'altres, ni tan sols va tenir la delicadesa de convocar una reunió per escoltar les opinions de la resta del grup d'U.M., ell ho va decidir a la seva manera i bastava, com és el seu costum.

c) Respecte a la referència que fa del Comitè Local a les recents declaracions a la Revista «Lluçmajor de pinte en ample» s'han de considerar de mal gust i mal intencionades ja que aquest comitè no existeix ni s'ha reunit en aquests dos darrers anys. El formaven dotze membres, alguns dels quals avui militen en d'altres partits i només queden Bernat Tomàs, Pep Rayó, Pere Blanquer i Martí Pascual, els dos darrers anys. El formaven dotze membres, alguns dels quals avui militen en d'altres partits i només queden Bernat Tomàs, Pep Rayó, Pere Blanquer i Martí Pascual, els dos darrers són treballadors de les seves benzineres. Durant tot aquest temps, les poques vegades que ens hem reunit, érem els membres que formàvem la llista electoral.

d) Les darreres reunions foren per tractar el tema sobre la possibilitat de presentar a l'Ajuntament una moció de censura en la qual el seu

vot és decisiu. En cada una d'aquestes reunions hi va haver una notable majoria favorable a donar suport a aquesta moció. A la darrera reunió demanàrem que es procedís a votació per deixar ben definida la postura, però el Sr. M. Clar, davant l'adversitat de la seva situació, es va aixecar deixant plantats els reunits, els quals dubtaren dels conceptes que deuria tenir el Sr. Clar sobre la democràcia, la companyonia i l'esperit de Partit.

e) A la vista que les coses no resultaven segons els seus plans va apel·lar al mencionat i diluït Comitè, el qual, actualment només consta de cinc membres, comptant els seus dos empleats i ell mateix i, amb això, li resultava còmoda la manipulació. No és l'única vegada que recorre a aquest plantejament.

f) A la vista d'aquesta situació, els altres dos membres, detectant la maniobra, es negaren a reconèixer la validesa i equanimitat de la reunió i li feren observar que amb aquesta postura despreciava els demés membres del partit i per això cregueren que el més apropiat, per la importància del tema, seria comunicar-ho a Palma i convocar una assemblea. Però res no s'ha tengut en compte i el Sr. Clar segueix fent declaracions sense cap fonament i aferrat a la seva intransigent postura, malgrat d'haver promès que no donaria publicitat a res, però, una vegada més, no compleix la paraula que dona.

g) També a les citades declaracions a aquesta Revista fa referència a una enquesta que ha fet a nivell personal amb algunes persones que ell considera vàlides, i arriba a la conclusió que la gestió socialista municipal era bona. Sense entrar en discussió d'opinions ens demanam: Quin partit polític fa una enquesta sense comptar amb l'opinió dels seus membres? Això de no consultar els seus afiliats resulta quasi un insult, ja que ells han estat fidels i han seguit respectant la línia políti-

ca marcada pel partit i els seus electors, a la qual cosa contradia el Sr. Clar.

h) Tot l'anteriorment exposat posa de relleu el fet que el Sr. Clar no admet ingerències ni obstacles en la seva actuació i això indueix a sospitar que està fortament compromès amb el govern socialista municipal, la qual cosa deu ser un problema personal seu i no s'hauria d'aprofitar de l'escó a costa del Partit, dels seus membres i dels seus electors, o tal vegada, en benefici propi.

i) Totes les decisions que ha preses el Sr. Clar en el Consistori han estat únicament i exclusiva a títol personal, sense comptar mai per a res amb el Partit, malgrat que en algunes ocasions hagi proclamat, falsament, el contrari, i això ho volem deixar ben clar per aquells que ens donaren el seu vot. Llavors no s'empegueix presumint de ser un polític democràtic, confonent aquests termes segons la seva conveniència.

j) Aquestes circumstàncies es donaren a conèixer a Palma farà dos mesos, es va tenir una entrevista amb el President i el Secretari General, els quals prometeren que tendrien una reunió en el termini d'una setmana i se convocaria una assemblea on quedaria dilucidada la qüestió. Ha passat el temps i res no s'ha fet. L'única notícia que tenim és que es va parlar amb el Sr. Clar i que aquest va mantenir i manté que si l'obliguen a donar suport a aquesta moció deixarà el partit però no l'escó de regidor i es passaria al grup mixte.

CONSIDERANT tot això anteriorment exposat, els firmants, creient obrar rectament davant tantes irregularitats, sol·licitam que es posi remei a aquesta situació el més aviat possible, doncs, en cas contrari i, sentint-ho molt, ens situaria en la necessitat de sol·licitar la baixa en el partit.

segueixen 11 firmes
d'UM Lluçmajor

L'Ajuntament comana un catàleg del Patrimoni Arquitectònic de la Vila

Maties Garcies: el paisatge humà no són només els grans monuments

No hauria de ser necessari contar perquè és important, quasi diria imprescindible, fer una catàleg del nostre patrimoni arquitectònic. El paisatge urbà de Lluçmajor ha sofert en els darrers decennis una degradació innegable. El retorn de la sensibilitat ambiental a bona part de la població malauradament no evita que amb massa freqüència es segueixin produint vertaders atemptats urbanístics. L'habitual menfotisme de l'Administració Pública esdevé impotència quan no es compta amb els instruments reglamentaris adients. El Pla General de Lluçmajor preveia l'elaboració d'una normativa específica de protecció del casc antic de la Vila. Cins anys després encara l'esperam, sortosament ja no d'aseguts.

L'Ajuntament de Lluçmajor ha decidit comanar l'elaboració d'un catàleg del patrimoni arquitectònic de la Vila a l'Associació per a la Recuperació dels Centres

Antics, una entitat jove i combativa però amb una fèrtil experiència i una ja rica història.

El catàleg tindrà un doble objectiu: D'una banda, la seva probable edició en forma de llibre pot servir per retornar als llucmajorers la consciència d'un entorn que és posseït però ignorat o mal valorat. De l'altra, ha de constituir la passa prèvia a la fixació d'una normativa específica de protecció del casc urbà de la Vila, una normativa mínimament restrictiva, que no destorbi la vida quotidiana, però eficaç contra destruccions encara habituals.

En Maties Garcies, regidor de cultura, es troba davant una empresa que, si surt bé, pot marcar fonament i de manera favorable la fesomia de la nostra ciutat.

Antoni Llompart

QUADRAT, FONT, PASSEIG

- En què consisteix aquest estudi que heu encarregat?

- L'estudi consisteix en un catàleg de tot aquell patrimoni arquitectònic que hi ha a Lluçmajor que sigui d'interès històric, artístic o cultural. La idea de la qual partim és considerar que el paisatge humà, igual que el paisatge natural, és un bé que s'ha de protegir i preservar de les agressions que pugui sofrir, perquè té un interès per als habitants actuals i també de cara al futur. He dit que s'havia de protegir, ara bé, abans de fer aqueixa protecció s'ha de conèixer a fons, s'ha d'estudiar, i és aquesta primera passa la que vol aconseguir aquesta feina que ara començarà, de catalogació d'aquest patrimoni arquitectònic.

Per patrimoni arquitectònic s'entendrà no només els gran monuments o els edificis destacables per si sols, com a unitats aïllades de les altres, sinó tots a aquells detalls, fins i tot aquelles petites cases o aquells detalls d'alguna casa o d'un edifici que dins del context, dins del conjunt d'edificacions, tenen un interès destacable.

- Quina serà l'àrea a cobrir amb aquest estudi? Tot el terme? El casc urbà de Lluçmajor?

- No, s'ha començat per delimitar la



zona del Quadrat. És a dir la zona històrica de llucmajor, la més antiga, com-

presa entre el Carrer del Convent, el Carrer Major, el Carrer del Vall i els carrers d'Orient i Jaume II.

- Aquests carrers inclosos?

- Sí, aquests carrers inclosos. I, a més, el carrer de Sa Fons i el carrer del Bisbe Taixaquet, el Passeig, que tenen una sèrie d'edificis més moderns que poden ser també d'interès. Per una altra part també s'inclou en aquest catàleg tot el conjunt de molins que hi ha a la vila i als voltants de Lluçmajor. I també si hi ha algun edifici industrial, alguna fàbrica, destacable hi serà inclòs.

ABANS DE PROTEGIR: ESTUDIAR

- Has parlat de protegir no només els grans edificis, coneguts de tots, sinó també cases en general, que puguin tenir un interès, i fins i tot detalls de cases. Pensau, en principi, seguir un criteri en el sentit d'anar a protegir només els elements per si sols, o anau més a inscriure'ls en un conjunt, un carrer, una zona, un paisatge més ample?

- Bé, com deia primer, aquí no parlem directament, encara, de protegir, en cap moment. Sinó que anam simplement a fer l'estudi, que per si sol ja és una investigació d'interès. Per una altra part pot tenir també un caire pedagògic, per-



què després es pot publicar en forma de llibre que pot popularitzar i fer publicitat del valor d'aquests edificis i d'aquests elements.

Una tercera passa ja podria ser la necessitat de protecció. Evidentment, la idea que hi ha en el fons d'aquest estudi, és valorar el context, el conjunt de tots els elements i no tractar peces aïllades unes de les altres.

- El sistema d'estudi quin serà? Quin equip el durà endavant i amb quina metodologia?

- Per fer aquest estudi signarem un conveni amb ARCA, l'Associació per a la Recuperació de Centres Antics, fundada no fa gaire a Palma, però que ja compta amb un prestigi de cara a aquesta tasca de protecció del medi urbà i dels edificis d'interès. I aquest conveni fixa un poc les bases segons les quals s'ha de regir l'estudi: En principi l'Ajuntament hi aportarà una quantitat de 600.000 ptes. com a beca d'estudis, d'una altra part hi farà també una aportació per a pagar material que serà necessari utilitzar per a fer l'estudi, em refereixo a fotografies, fitxes, etcètera. I, per la seva banda, ARCA realitzarà l'estudi segons els criteris que ens han presentat i que més o manco he intentat resumir aquí, i també segons la metodologia consistent en fer fitxes de cada edifici i de cada element destacable, ja sia pels

seus valors, pel seu emplaçament, estat de conservació, o per la seva significació històrica i d'història de l'Art, que faran la feina de camp i estaran dirigits pels tècnics i directius d'ARCA.

ÉS EL PRIMER CATÀLEG D'AQUESTES CARACTERÍSTIQUES QUE ES FA A MALLORCA

- ARCA és una entitat jove, i també una entitat que ha adquirit un marcat caire reivindicatiu. ¿És una entitat amb solvència tècnica i científica o compta amb especialistes en aquest tema de patrimoni arquitectònic?

- ARCA és una entitat que agrupa, en principi, qualsevol persona interessada per aquestes qüestions de protecció del medi urbà, dels elements arquitectònics. Però en general és gent qualificada, hi ha arquitectes, historiadors, estudiants universitaris, etcètera, que li donen no només aquest to reivindicatiu sinó també una solvència des del punt de vista científic, com s'està demostrant amb la seva feina d'estudi i de difusió d'aquests valors.

- Sí, crec que pot ser publicable. Aquesta publicació tendria sempre el valor afegit de donar a conèixer als llucmajorers, i als externs, alguns valors del poble que avui potser que ens

passin despercebuts. Pens que tendria un alt valor de conscienciació de la importància del respecte a un patrimoni avui no suficientment reconegut i apreciat. En definitiva un alt valor didàctic i, gosaria dir que cívic.

- Sou el primer Ajuntament que comana un catàleg d'aquest tipus, almanco un Ajuntament de les característiques del de Llucmajor, un poble no massa famós pel seu paisatge urbà, com pugui ser el cas d'alguns de la Serra?

- Sí, potser que a qualche poble hi hagi ja uns catàlegs fets. Però que jo sàpiga, i segons hem estat repassant amb ARCA, aquest seria el primer municipi que faria un catàleg amb similars pretensions de generalitat, exhaustivitat i eficàcia. Hi ha el catàleg de Palma, que, per cert, quant a metodologia i resultats és criticat per segons quins sectors com per exemple ARCA mateix. I, per tant, la intenció, aquí, és fer-ho més complet i més exhaustiu, el millor possible.

- Les crítiques que ARCA fa al catàleg de Palma, en quin sentit anirien?

- Bàsicament en el sentit que deixa bastants d'edificis fora del catàleg perquè són d'aquest segle mateix i no estan considerats com a bé d'interès cultural o edifici protegit. Bàsicament això.



TAMBÉ INCLURÀ EDIFICIS MODERNS

- Per tot això que m'has anat contant, diria que defugiu un criteri, ara no sé com definir-lo, «historicista», o d'estricta monumentalisme històric-artístic, i també qualsevol pintoresquisme. Perquè parlaus d'incloure carrers com el del Bisbe Taixaquet a tots els carrers són d'aquest segle, i fins i tot el patrimoni d'edificis industrials. Me pareix un criteri modern. A què s'ha degut aquesta orientació?

- Un poc a aquest pensament de valorar l'edifici en el seu contexte, formant part de tot un conjunt. Quan s'ha de tenir en compte que no només té interès allò que és medieval o pintoresc o que és molt «fotografia de postal». Sinó que també importa el conjunt. I el conjunt, a Lluçmajor, més o manco s'ha mantengut fins ara bé, sobre tot en comparació amb segons quins pobles de similar grandària. No és que no s'hagin perdut coses, evidentment n'hem perdudes, però allò que hem de fer és evitar perdre'n més, de cara al futur. Una cosa que avui pot passar bastant desapercibuda, o poc valorada, hem de pensar que un dia pot arribar a tenir uns valors, i millor si es



mantén en el seu entorn, en aquest conjunt d'edificacions que és el poble.

Per una altra part, hem de dir que el Pla General de vuitanta-quatre ja preveu que hi haurà una normativa de preservació del patrimoni urbà. Però aquesta normativa, fins ara, no s'ha fet. Esperem que aquest catàleg serveixi de base per fer aquesta normativa, complint això que diu el Pla General d'Ordenació Urbana, ara vigent.

- Diríem que ja està prevista, idò, la orientació legal d'una hipotètica protecció, fruit de l'elaboració i estudi d'aquest catàleg?

- Sí, una protecció que, per altra banda, per evitar mals entesos, crec que ha de deixar clar que no vol dir que la gent no pugui fer obra, ni res, ni pugui d'haver uns criteris més generals, en el sentit d'una normativa feta des del Parlament Balear que impedisqui això, o també, per una altra part, una negociació amb aquestes entitats que tendesqui a fer conduccions subterrànies. Però tot això implicaria haver de fer una altra vegada excavacions, síquies, amb un cost econòmic i, evidentment, amb molèsties per a tothom, per a tot el poble.

- Fent una mica anques enrera: El fet

que es limiti aquest estudi a una part del casc urbà de la Vila, a què es deu? Perquè deixam defora al major part, i una part important, del municipi.

- És una qüestió de mètode. Començam per allà on creim que hi ha més elements d'interès. Però evidentment això potser simplement una primera passa. El perill seria voler-ho fer tot, tot el terme, en una envestida. Val més delimitar-ne el cap i anar actuant així, progressivament i per parts.

AMB L'AJUDA DE TOTS

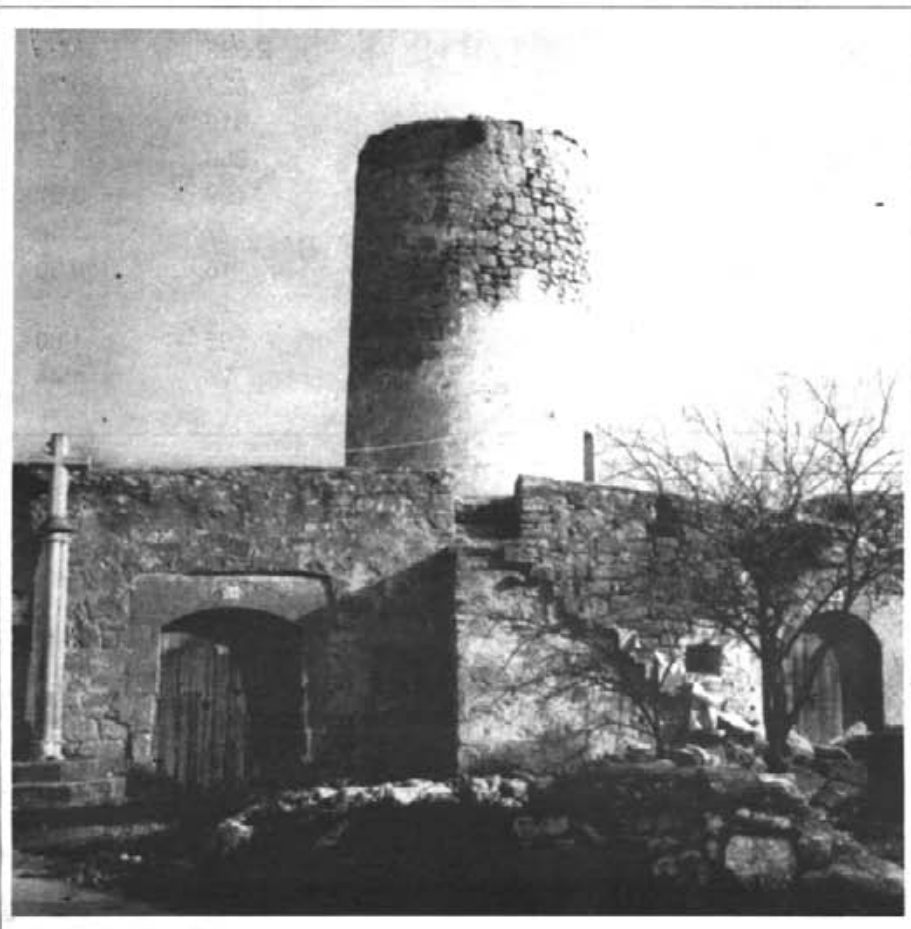
- Ho deia perquè, si bé mai no s'havia iniciat un catàleg d'aquesta magnitud, sí que en ocasions s'havien pres decisions municipals relatives a la protecció d'alguns elements: creus de terme, etcètera. Potser una mica només de paraula i amb inventaris sumaríssims. Però vaja, d'aquests temes ja n'havien parlat anteriors consistoris. I el patrimoni artístic rural, les creus de manera molt visible, l'han seguit depredant com mai no ho havien fet. Què passa aquí, que és molt difícil la protecció d'uns béns tan dispersos?



- Supòs que sí. En principi les competències són de la Conselleria de Cultura que es troba sense personal suficient per a poder assumir una tasca tan gran i difícil. De totes maneres és ben cert que s'hi ha de fer alguna cosa i, com ja he dit, aquest catàleg que ara començarem és només una primera passa. Per això voldria demanar ben alt la col·laboració de tots els llucmajorers en les tasques d'elaboració de l'inventari. D'aquí a unes setmanes començaran a passar uns al·lots per les cases demanant informacions diverses i permís per retratar alguns elements, frontis, etcètera. Aniria en benefici de tots i sobretot dels veïnats de cada carrer que ajudàssim tot el possible la tasca dels encarregats d'ARCA. I estic segur que serà així, perquè el poble de Llucmajor està demostrant una progressiva sensibilitat cap el seu entorn, cosa que ens encoratja a començar aquesta feina amb la seguretat que serà ben rebuda i sense cap suspicàcia. Que ningú temi problemes ni complicacions, l'única pretenció és la de fer un poble de cada dia més humà i més agradable i això serà possible amb l'ajuda de tots. Per això don les gràcies per endavant a tots els llucmajorers.

- Pens que estam d'enhonorabona.

- Gràcies.





Els resultats de les Europees a Llucmajor

Antoni Llompart
Francesc Llompart
Anna Maria Llompart

Els resultats de les eleccions europees a Llucmajor no han diferit gaire del que han estat a la resta de Mallorca. Així, els resultats a nivell de terme municipal són un petit model de la tendència global a les Balears: esclafant victòria del PSOE, que superen el PP i el CDS plegats, manteniment del PSM, espectacular resultat de Ruíz Mateos (que supera el PSM), i descens del PP i el CDS. L'increment del vot comunista és distorsionat per la divisió entre I.V. i PCPE.

RESULTATS AL TERME MUNICIPAL DE LLUCMAJOR

	Nº VOTS	%
PARTICIPACIÓ	5.277	45'994
PSOE	2.582	48'93
PP	1.623	30'76
CDS	310	5'87
RUÍZ MATEOS	258	4'89
PSM-EP	199	3'97
IZQUIERDA UNIDA	77	1'46
HERRI BATASUNA	16	0'30
BLANCS	95	1'80
NULS	76	1'44

PASTISSERIA

Ca'n Lluç

Sant Llorenç, 78 - A - Tel. 660669
LLUCMAJOR (Mallorca)

CARNISSERIA ■ XARCUTERIA

ZANOQUERA GARCÍAS

Plaça Espanya, 62 - Tel. 66 13 02
LLUCMAJOR (Mallorca)



Si miram els resultats a l'estricta casc urbà de Llucmajor resulta significatiu la victòria del PSOE sobre el PP en el tradicional feu d'aquest últim partit. No menys espectacular és el descens del CDS (que els salva gràcies a S'Arenal) i, sobretot, els 70 vots dels quatre grups verds que superen Izquierda Unida.

El manteniment del vot del PSM és clar al casc urbà de la Vila (on supera Ruíz Mateos) mentre que els seus febles resultats a S'Arenal el fan passar del 4ⁿ al 5^è lloc del rànking.

Destacables són els resultats a la vila obtinguts pel PCPE (partit expulsat d'Izquierda Unida) que es consolida com a opció política superant amplament I.U. i empatant amb els «verds».

En resum, ampla victòria de l'esquerra, manteniment nacionalista unit a les bones perspectives dels ecologistes i derrota clara del centre-dreta en favor de Ruíz Mateos i de l'abstenció, gran guanyadora del dia amb més del 50% dels (no-) vots.

LA VILA (CAS URBÀ LLUCMAJOR) PER GRUPS

	VOTS	%
PSOE	1.400	40'17
PP - CDS	1452	41'66
EXTREMA DRETA (R.Mateos, Falange, F.N.)	164	4'70
Esquerra, Nacionalistes, Ecologistes (PSM, PLPE, IU, ERC, Verds)	338	9'70
EXTREMA ESQUERRA (HB, Catalunya Lliure, PORE, POSI)	41	1'17

TOTAL TERME LLUCMAJOR - PER GRUPS

PSOE	2582 vots	48'93 %
Dreta (PP + CDS) + R. Mateos	2191 vots	41'52 %

RESULTATS A LA VILA (CASC URBÀ DE LLUCMAJOR)

	VOTS	%
PSOE	1.400	40'17
PARTIT POPULAR	1251	35'89
CDS	201	5'77
PSM - EP	172	4'94
RUÍZ MATEOS	139	3'99
PCPE - PCC	70	2'00
VERDS ECOLOGISTES	36	1'03
LLISTA VERDA	21	0'60
IZQUIERDA UNIDA	20	0'57
PARTIDO ANDALUCISTA	19	0'55
COALICIÓN SOCIALDEMÓCRATA	18	0'52
CATALUNYALLIURE	17	0'48
PTE - VC (Carrillo)	15	0'43
FALANGE ESPAÑOLA -JONS	15	0'43
HERRI BATASUNA	13	0'37
CONVERGÈNCIA i UNIÓ	12	0'34
FRENTE NACIONAL (Blas Piñar)	10	0'29
ALTERNATIVA VERDA	7	0'20
VERDE	6	0'17
EUROPA DELS POBLES (ERC)	6	0'17
PST - PORE	6	0'17
COALICIÓN NACIONALISTA	5	0'14
ALIANZA POR LA REPÚBLICA (PSOI)	5	0'14
REGIONALISTES (FPR)	5	0'14
IDE	4	0'11
PARTIT CARLÍ	3	0'08
BNG	3	0'08
PARTIDO HUMANISTA	2	0'06
EUROPA PRO-VIDA	2	0'06
LIBERACIÓN ANDALUZA	1	0'03
UNIDAD NACIONALISTA ASTURIANA	1	0'03
UNIDAD CENTRISTA - PED		
TOTAL (LA VILA)	3.485	100%

LLUCMAJOR
de pinte en aqpte

JAIME LLULL RODRIGUEZ***INSTAL.LACIONSELÈCTRIQUES**

Enllumenat
Instal.lacions d'energia solar
Muntatge de quadres elèctrics
Antenes TV

*** INSTAL.LACIÓ DE COMPTADORS**

Canvis de tensió
Contractació de comptadors

PRESSUPOST GRATUÏT

C/ Gómez Ulla, 45 - Tels. 66 17 92 - 24 22 86

XERRADES DE CAFÈ



¡Alerta amb els «sprays»...!

I com anam de política?
-Després de sa derrota de ses dretes en el Parlament Europeu, i de sa victòria d'en Ruiz Mateos, que no sabem de quin color és, no hi ha altra novetat.

-Bé, però em referesc a sa Política de Lluçmajor...

-Iddò, lo que dic, cap novetat digna de menció.

-¿Vols dir que no hi haurà moció de censura?

-Ca, homo! si es consistori nostro, llevat de qualque esperoneteda d'en Rabasco, i d'en Joan Miquel, que diu que li amaguen el Polígon dins una capsa, tot va com una seda...

-Però, tu! això té molt de mèrit posar un Polígon dins una capsa.

-Sí, són moltes corterades...

-Aquest Ajuntament nostro es pot dir que no té problemes d'oposició, perquè casi totes ses iniciatives les duu endavant sense traves.

-Sí, fins i tot diuen que ja no vigila a foravila perquè no facin casetes, perquè tothom creu, i ningú en fa...

-Sí, a lo més que s'atreveixen és a fer galliners.

-Això els qui no tenen por que els robin ses gallines.

-Va tan bé tot, que també totes ses propostes o mocions de s'oposició, són aprovades, fins i tot ses que ningú entén...

-Com és això...?

-En el darrer ple, s'aprovà una moció des «pepes», perquè els gasos no mos espenyin més es cuiro d'ozono que mos protegeix.

-Lo que som jo, tampoc he entés lo que m'has dit.

-No és que sigui, tampoc, tan mal d'entendre. Pareix que hi ha unes substàncies que produeixen uns gasos, que, tots junts, foraden lo que mos protegeix des raigs

des sol, i, si va augmentant, aviat tots mos morirem cremats.

-No ho entenc bé, però m'assusta. ¿I qui són aquests objectes que duen aquests gasos?

-Diuen que, per exemple, casi tots els «sprays».

-¿Vols dir que n'hi ha que no en duen d'aquestes substàncies tan perilloses?

-No, però són es pocs, i, per més complicació, són els més costosos, segons diuen.

-Però, si és tan perillós, lo millor és aturar sa fabricació d'aquesta classes d'esprays.

-Això no és tan bo de fer, requereix temps, paciència, i sa col·laboració de tots ets habitants de l'Univers.

-Iddò, no comprenc que pot fer es nostro Ajuntament sobre aquest tema.

-Per de prompte, segons s'acordà, fer un bàndol recomanant als llucmajorers que no consumesquin objectes que contenguin clorofluorcarbonats...

-I tu creus que, amb una paraula tan llarga, mos donarem compte?

-Supòs que es Bàndol anomenarà, com t'he dit, ets sprays, i, també tots els frigorífics, que diuen que tiren aquests gasos...

-Ho veig tot molt complicat. Per primera, per matar ses mosques, haurem de tornar armar aquells «rollos» engomats, i per refrescar ses coses, ses geleres de gel...

-Bé, jo supòs que es fabricants s'aturaran de fer aquests objectes perillosos si els sustituiran amb altres que no ho siguin...

-Iddò, mentres tant, tot seguirà igual, i es Bàndol...

-Paper banyat, com es des cans a lloure.

Un que escoltava:



FINA

C/. d'Es Vall, 49
Tel. 66 11 58



TALLERS LLUCMAJOR

SERVEI OFICIAL

Reparacions en general
Planxisteria i pintura

Ronda de Ponent, s/n. Tel. 66 12 67 (LLUCMAJOR)

**CENTRE DE PREPARACIÓ
MATERNAL**

ATÈS PER COMARES

Carrer Rigo, 73 - LLUCMAJOR
Tel. 66 24 90 (Dimarts i Dijous horabaixa)
Tel. 66 17 98 (particular)

Tempus Fugit

Curs 1964-1965

Un poquet abans de començar aquest curs, hi va haver el canvi de director. El P. Esteve Cloquell se'n va anar a Inca i a Lluçmajor va arribar el seu cosí el P. Baltasar Cloquell. Amb ell va venir el P. Llabrés en substitució del P. Rosselló. Precisament el P. Llabrés fou el professor de Geografia, el P. Fiol de Religió, Dn. Francesc Romaguera de Gramàtica, el Sr. Martín de Matemàtiques, Dn. Joan Calafat de Dibuix i el Sr. Masegosa de E.F. i F.E.N. Més envant coneixerien a Don. Guillem Torrens (com a professor de Religió a tercer i com a sermonador a les plàtiques que venia a fer els divendres...). El Sr. contestí (història), Dn. Damià Verger (Literatura) el P. Rojo (Religió a quart), Don Jaume Lladó (Llatí) el Sr. Cardell i el Sr. Serra (Francès), el Sr. Garcias (Física), Dn. Mateu Monserrat (Matemàtiques a tercer), a Dn. Bartomeu Pizà hores d'estudi, eren guardats pel P. Rigo (recordau la col·lecció de segells) i Dn. Joan Monserrat (que feia repàs de francès, matemàtiques i ortografia).

En Miquel Albertí Rotger, és el propietari de «Sa Teulera», i es dedica a la ceràmica i a treballs relacionats amb la gerreria, en Joan Boscana Rigo és encarregat de manteniment a Calzados Isleños S.A. (antic Can Parés). En Tomas Cantallops Salvá fa feina a la Conselleria d'Esports de Mallorca, en Josep Castell Salvá és professor de E.G.B., en Miquel Catany Palmer, és Químic i té una tenda de sabates (Catany calçats). En José Luis Claramunt Valero (que monés va fer primer aquí) és Guàrdia Civil, igual que en Juan Fiol Far. En Josep Gómez Miró, fa de mercader, en José A. Gomila Miralles té un alt càrrec a la Caixa de Pensions (La Caixa), en Miquel Gual Sociés es mestre d'E.G.B i treballa a Sant Bonaventura, en Francesc Maimó Ribas, és el conserge de l'I.F.R. Pere de Son Gall, en Jaume Manresa Duran, col·laborador d'aquesta revista, treballa a la Caixa de Balears Sa Nostra, oficina de Lluçmajor. En Jaume Manresa Mòjer, fa feina a H.H. MOJER S.A., en Bartomeu Monserrat Clar pertany a la secció d'atestats de la Guàrdia Civil, en Gaspar Monserrat Oliver, és Arquitecte, en Gaspar Monserrat Salas, regenta una tenda de roba, en Domingo Muñoz Salvá es dedica a la col·locació i lloguer de màquines recreatives. N'Antoni Munar Casas

viu a Algaida i és Menescal de Marratxí, en Francesc Mut Ballester, fa de foraviler; en Miquel Mut Coll fa de fuster i en Bartomeu Puigserver Feliu és tècnic electricista i fa feina a l'Aeroport. En Joan Quintana Castell és Guàrdia Municipal i el coordinador de la secció esportiva de «Lluçmajor de Pinte en Ample». En Sebastià Rubí Güells és metge Ginecòleg, en Julià Santamaria Coves és director de l'hotel Playa Cala Mayor, en Julià Tomàs Garau fa de representant en el sector de la pell, en Damià Tomàs Morlà és director d'una sucursal de «La Caixa» de Palma, en Josep Vidal Juan fa de Mercader i en Francesc Vidal Tomàs és el gerent de VIFOM S.A. empresa dedicada a les importacions.

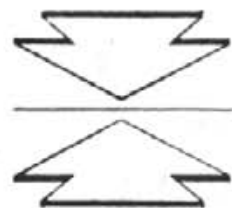
A segon curs, arribaren en Joan Clar Sociés, que actualment es dedica a l'hosteleria a S'Arenal i en Jaume Pizà Rosselló que és Guàrdia Civil.

A tercer curs s'afegiren finalment en Bartomeu Pizà Mascaró que viu a Campos on hi té una tenda d'electrodomèstics, i el Blai Nadal Rigo, que fa de representant d'un important megatzem de fustes de Manacor.



El personatge misteriós

Aquest al·lotet va néixer el juny de 1930 i ja es veu que era molt estudiant i aplicat. Pareix ésser que ocupa un càrrec molt important a una seu de ciutat, però, per una sèrie de punts (filipins o no) ens ha estat impossible saber qui és. Ho sabeu voltres?



**CENTRE
DE
RECONeixEMENT
MEDIC - PSICOLOGIC**

ANTONI ISERN OLIVER

LLUCMAJÈ.

Carrer Antoni Garcias, 1-a (damunt Ca's Notari)

**certificats
mèdics per a
permís de conduir i
llicència d'armes**

HORARI:
Dilluns i Dijous de 16,30 a 21 h.

Curs 64 - 65



M. Albertí
Rotger



J. Boscana
Rigo



T. Cantallops
Salvà



J. Castell
Salvà



M. Catany
Palmer



J. Clar
Socias



J.L.
Claramunt
Valero



J. Fol Far



J. Gómez
Rigo



J.A. Gomila
Miralles



M. Gual
Socias



Fco. Maimó
Ribas



J. Manresa
Durán



J. Manresa
Mojer



B. Monserrat
Clar



A. Monserrat
Oliver



G. Monserrat
Salas



A. Munar
Casas



D. Muñoz
Salvà



Fco. Mut
Ballester



M. Mut Coll



B. Nadal
Rigo



J. Pizá
Rosselló



B.
Puigserver
Fellu



J. Quintana
Castell



S. Rubí
Güells



J.
Santamaría
Covas



J. Tomas
Garau



D. Tomas
Morlà



J. Vidal Juan



Fco. Vidal
Tomas

L'escola de música



Grup d'alumnes de 4rt. curs de Solfeig



Classe de Flauta, dirigida per Xavier Morell



Conjunt Instrumental dirigit per Joan Ramírez

El passat dissabte, 3 de juny, un bon nombre de llucmajorers acudirem al convent dels Pares franciscans, convocats al Concert d'alumnes de l'Escola de Música i fou general la sorpresa per a molts: no ens esperàvem un concert tan ben organitzat, tan variat, amb intervencions tan brillants, precises i no massa llargues, per part d'una gent excessivament jove.

És per això que hem cregut oportú de parlar amb na Margalida Monserrat, directora de l'Escola per informar-nos dels cursos i activitats per a l'any que ve i per assabentar-nos que el futur d'aquesta escola va molt ben encaminat.

Es podria dir que l'Escola es va iniciar amb un sol alumne, cap a l'any 1980, poc temps després que na Margalida havia acabat la carrera de Piano al Conservatori als 16 anys i la de Solfeig als 18.

Eren anys que encara que ella va seguir uns cursos d'Història d'Art per a la seva formació personal, tanmateix els va haver de deixar per dedicar-se plenament, i com més aviat millor, a la Música.

Si el primer any va comptar amb un alumne, al següent amb quatre i aquest curs ja en té 40.

L'Escola s'ha instal·lada en un edifici familiar de na Margalida, on s'han adequades sis aules, dues a la planta baixa per a piano, i a dalt per als instruments, Solfeig i Conjunt Coral, (la més aïllada s'ha destinat al vent-fusta).

L'ORGANITZACIÓ DELS CURSOS

Es pretén que els cursos siguin molt seriosos i molt lligats al Conservatori de Ciutat. L'Escola de Música ha estat un gran avantate per a tots aquells alumnes de Lluçmajor, Campos, S'Arenal, Porreres i Sant Jordi, els quals difícilment haurien



Actuació d'Esperança Rosselló, alumne de 3^{er} Curs de Piano al concert d'alumnes de Fi de Curs



Classe de Piano, dirigida per Josep Maria Corró

pogut anar a les classes del Conservatori, totalment saturat de gent.

Els alumnes d'aquesta escola cursen el Grau Elemental i els més petits comencen per un curs preparatori. Possiblement fins el curs 1990-91 no es començarà el Grau Mitjà.

En l'actualitat es realitzen les assignatures de Grau Elemental següents:

-Solfeig i teoria de la Música (4 cursos), a càrrec de Margalida Monserrat, professora també de Solfeig al Conservatori.

-Piano (4 cursos), a càrrec de Josep Maria Corró.

-Conjunt Coral (1 Curs) a càrrec d'Antoni Aragon, el qual canta amb la coral «Studium» i la «Camerata vocale», ha assistit a molts cursos de vocalització i per a l'any que ve prepararà també un coro d'adults, de 18 a 24 anys.

-Guitarra (3 cursos), a càrrec d'Antoni Aragon.

-Flauta (3 cursos), a càrrec de Xavier Morell.

-Clarinet (3 cursos), a càrrec de Joan Ramírez.

-Saxofó (3 cursos), a càrrec de Joan Ramírez, el qual dirigeix també el Conjunt instrumental.

L'any que ve s'iniciaren els cursos de violí i viola, i vent-metall (trompa, trompeta, trombó...).

La majoria d'instruments tenen una durada de sis cursos, però el violí i el piano la tenen de vuit. El solfeig i el Cant Coral són obligato-



Margalida Monserrat, directora de l'Escola i professora de Solfeig



Coro Jove de l'Escola de Música dirigit per Antoni Aragon



ris per a tots els instruments.

Tots els alumnes assisteixen dos dies a la setmana a les classes de Solfeig d'una hora cada una, en grup, i un dia a la setmana a la classe del corresponent instrument, individualment.

Tots els alumnes que han començat només tendran un mes de vacances, el juliol. Els nous començaran el setembre.

Malgrat que uns nins sempre tendran més interès que els altres, na Margalida creu que l'any ideal per començar és quan fan 2n. d'EGB, perquè no se n'adonen i va passant els cursos, de tal manera que quan es troben els Instituts ja tenen avançats els cursos de música i no els volen deixar. Nins de 7 i 8 anys, els



El local de l'Escola es troba al C. Bandera, n.º 25

quals havien començat pel gener el curs preparatori, ja actuaran ben dignament al Concert de fi de curs, així com tots els demés, tant quan actuaven en grup, amb el Coro Jove i el Conjunt instrumental com quan tocaven els diferents instruments, amb el mateix ordre especificat en el programa, patrocinat per l'Ajuntament.

És evident que l'Escola continuarà, amb bones perspectives, perquè el públic l'ha acceptada molt bé, i els que la desconeixem quedarem sorpresos, com en Toni Morlà quan els va fer una entrevista acostumats a veure una escola amb cinc professors especialitzats ni tants instruments.

Coloma Julià

Concert d'alumnes de l'Escola de Música

Programa de fi de curs

Guitarra

Francesca Naguera Artigues (preparatori)			
Estudi per a dues guitarres		C. Czerny	
Joana Maria Garau Tomàs (prep.)			
Gentle Bee Bohemian Folksongs		Koyama	
Joana Tomàs Ramis (1.º curs)	Greens Leves	Koyama	
Pau Tomàs Ramis			
Antònia Oliver Jaume (1.º curs)	Estudi	F. Sor	
Antònia Trobat Barceló (3.º curs)			
«El sueño de la muñeca»		Barrios	

Flauta

Joana Maragües Cantallops (prep.)			
Catalina Oliver Tomàs	>	IHo, Pelayo	Aldomar
Llorenç Ginard Fullana	>		
Juana Maragües Cantallops (prep.)			
Catalina Oliver Tomàs	>	Duo n.º 1	Alex
Petra M.ª Tomàs Tomàs (1.º curs)			
Catalina Salvà Manresa	>		
		Duo per a dues flautes n.º 1	F. Devienne
Mària Barceló Calviño (1.º curs)			
Aina Maria Miralles Tomàs	>		
		Duo per a dues flautes n.º 5	F. Devienne
Catalina Trobat Barceló (3.º curs)		Orpheo	Gluck

Piano

Maria Francesca Barceló Barceló (1.º curs)			
Sonatina n.º 1		Allegro Andante Vivace	Clementi
Antònia Ferrer Tomàs (1.º curs)			
Minué n.º 4 (album d'Anna Magdalena)			Bach
Maribel Ginard Fullana (1.º curs)			
Sonatina n.º 5 (1.º moviment)			Beethoven
Bonaventura Vanrell Bujosa (1.º curs)			
Sonatina n.º 1 (1.º moviment)			Haydn
Toni Puigserver Bestard (2.º curs)			
Siciliano			Schumann
Susana Vicente Sureda (2.º curs)			
Sonatina n.º 6 (1.º i 2.º moviment)			Beethoven
Andreu Julià Serra (3.º curs)			
Ein Spaziergang			Prokofieff
Catalina Nadal Obrador (3.º curs)			
Sonatina n.º 5		presto allegro moderato allegro di molto	Clementi
Esperança Rosselló Soler (3.º curs)			
Vals lento			Kabalewski

Violí

Joan Torres Pascual (3.º curs)			
Sonata		Largo Allegro	Handel

Casa de Cultura:

Estam per la Guàrdia Civil

Aquesta ha d'esser la crònica d'una antiga aspiració i una urgent necessitat. La necessitat urgent que té el nostre poble d'un lloc, d'uns locals que serveixin de basses, de local fixe o disponible per les distintes activitats culturals i de participació cultural, una infraestructura mínima sense la qual la planificació d'una política d'animació sociocultural de l'Ajuntament sempre haurà de passar per substitucions d'urgència, precàries improvisacions i mancances de tota mena. La necessitat d'un lloc on poder celebrar conferències, petits concerts o altres actuacions, exposicions, cursos, tallers, reunions, i tantes d'altres activitats, és una necessitat evident, basti notar que cada cop que l'Ajuntament vol iniciar o donar suport a qualsevol activitat d'aquest tipus ha de perdre el temps i el lleixiu acomodant locals provisionals.

Perquè aquí intervé un altre factor del problema. Resulta que no sols hi ha un evident necessitat imperiosa, també hi ha un antic desig del poble, expressat d'una forma pràcticament unànime per les distintes forces polítiques i socials, és la voluntat que, per a aquest ús contemporani, es recobri, s'adapti i es rehabiliti l'antic covent franciscà, acutal caserna de la Guàrdia civil. Les dimensions del lloc, el fet que l'edifici aplegui una certa significació història i conservi alguns trets arquitectònics que el fan testimoni d'aquesta història (entre ells, el claustre) i altres consideracions, com podria esser la seva situació, són les raons que han anat creant aquesta voluntat popular. Una voluntat popular llargament expressada, llargament insatisfeta, que no només ha guanyat cos -i ha espetat aquests deu anys d'ajuntaments constitucionals, sinó que té precedents, que jo sapi, ja en temps del batle Mateu Monserrat, així com del batle Gabriel Ramon.

Perquè el problema, l'obstacle per aquesta reutilització de l'edifici per part del poble, i per a la rehabilitació que ja clama, és l'actual utilització de l'antic covent com a caserna de la Guàrdia Civil. Però ja fa anys i panys que

el poble ha posat a disposició d'aquest cos policial un solar on s'hi pugui construir l'edifici alternatiu, una nova casa quarter. Ara només esperam que la Guàrdia Civil actui així com toquen actuar les institucions públiques, amb promptitud i eficàcia, o al manco amb correcció, perquè a aquestes altures parlar de promptitud o d'eficàcia ens podria semblar als Lluçmajoreres una broma de mal gust, si mateix comença a fer anys que esperam.

Pel que fa a aquest consistori, no es pot dir que no s'hagin fet passes, el mateix batle va anar a Madrid, a parlar amb una altra gerarquia del cos policial i va tornar-ne amb bones paraules i les mans buides -al contrari del batle d'Andratx, que va fer el mateix viatge amb la mateixa finalitat i va tornar amb una resposta positiva.

Ja que en parlam, no es pot dir que la cúpula de la Guàrdia Civil es mostri en aquest cas molt preocupada pels seus homes, i les seves famílies; les condicions d'habitabilitat, de vida en aquell lloc tal com està són més pròpies d'un

destacament fronterer de Guinea Bissau, o d'un galliner que d'un lloc on hi han de viure essers humans, siguin aquests qui siguin. L'antic covent no estava fet per a això, i, per una altra banda, qualsevol intervenció destinada a millorar, ni que sigui precàriament, aquesta qualitat de vida pot tenir com a resultat un grau encara superior de deteriorament de la vella arquitectura del covent, la instal·lació d'un senzill inodor, pot causar, per exemple, la irreparable destrucció d'una volta.

A les autoritats municipals correspon fer arribar aquestes inquietuds, aquesta voluntat, amb insistència, a les instàncies escaients. Possiblement hagi arribat també l'hora que els ciutadans i les distintes entitats en què aquests s'apleguen afegeixin activament la seva veu a la petició.

Perquè a Lluçmajor ja fa temps que hem pres les decisions i hem duit a terme les actuacions, ara la paraula la té la Guàrdia Civil, ja fa anys que esperam, fins quan haurem d'estar perells?

Miquel Cardell



Restaurante-Asador **LLUCMAJOR**

Avda. Carlos V
Esq. Carretera Campos
Teléfono 66 04 89
LLUCMAJOR
(Mallorca)

PISCINA, TERRASSA I MENJADOR D'ESTIU

*Especialitat en carns al forn
i a la brasa*

**LOCAL PER A NOCES I
COMUNIONS**

D. Antoni Salvà i Ripoll de S'Allapassa i la ciutat de Lluçmajor

Jaume Oliver i Jaume

Dia 3 d'octubre de l'any 1991 es compliran els 75 anys de la concessió del títol de ciutat a la, aleshores, vila de Lluçmajor. És una data prou important com per a constituir una avinentesa excepcional per a la celebració joiosa i festiva, abans de tot, però també per a la reflexió sincera, i fins i tot per a l'autocrítica responsable, en relació a una sèrie de qüestions com aquestes: què ha suposat per a Lluçmajor el títol de ciutat? el mereixia? com ha estat l'evolució social, econòmica i cultural de Lluçmajor? quin esdevenidor és previsible? quines coses es podrien fer?

És ben segur que aquestes preguntes podran ésser contestades de moltes formes: amb passotisme (quin doi el títol de ciutat! i què m'importa a mi?), amb derrotisme (quina vergonya l'evolució de Lu-

major! tammeteix no es pot fer res!), amb triumfalisme (Lluçmajor és la millor ciutat de totes, ho ha estat i ho serà!). A aquestes possibles formes d'interpretar l'efemèride -caricaturitzades i simplificades- s'hi poden afegir moltes altres variants i combinacions d'actituds diverses.

Ningú no pot dubtar que el germà de la poetessa Maria Antònia Salvà de S'Allapassa, Antoni Salvà i Ripoll (Ciutat, 1869-1952), estimava Lluçmajor, coneixia la realitat humana i social de l'entorn lluçmajorer i era sincer i honest en els seus judicis. Doncs bé, crec que resulta molt adient per a la preparació de l'efemèride que ens espera a tots els lluçmajorers i a tots els qui ens vulguin acompanyar, la relectura d'un fragment d'un article seu on, de forma crítica, es refereix precisament a aquesta concessió del títol de ciutat a Lluçmajor. Es tracta d'un

text titolat «Del Lluçmajor Vell. Sant Antoni i els glossadors» i recollit a l'obra de Baltasar Coll i Tomàs Folklore de Lluçmajor, publicat l'any 1971, Imprenta Moderna, Lluçmajor (pp.81-89).

Ni el títol del llibre ni el de l'article predisposen a trobar-hi, enmig d'aportacions històriques i de caire cultural popular, unes reflexions tan crítiques (Baltasar Coll en diu «la visió precisa però seriosa i dolguda») de l'autor sobre Lluçmajor. Diu així Antoni Salvà i Ripoll:

«A Lluçmajor no li han sobrat mai aquelles qualitats que fan tan atractius molts dels altres pobles de l'illa, visitats i admirats per forasters i mallorquins, així és que, una vegada perdudes les poques coses que li donaven una mica de caràcter -entre elles la colcada de Sant Antoni- havia de romandre, com efecti-

TALLERS CAÑELLAS - ROTGER

SERVEI
OFICIAL

FIAT



C/. Hispanitat, 19 - Tel. 66 06 47 (Lluçmajor)
Plaça Reina Maria Cristina, 12-B - Tel. 26 89 12

S'ARENAL

vament ha romàs, un poble d'una grisor espaventable i d'una manca de personalitat tota prova. Potser tengui la culpa de tot això el títol de ciutat que obtingué no fa molt de no sé quin govern, no comprenc per quina raó ni record per quin motiu. Jo sempre he cregut que aquest títol no li feia cap gota de falta, i ho confirma el fet que, ni moralment ni materialment, no li ha servit de res fins avui». (L'article és escrit l'any 1933; feia ja 17 anys que Lluçmajor era una ciutat). (P.83).

«Amb el canvi de segle, però, canviaren totalment les coses a Lluçmajor. En molts pocs anys, acabà de desaparèixer el vestit de pagesa -gràcies a Déu! perquè ja no l'hauria conegut el que l'inventà- i fou substituït per la moda de ciutat, endarrerida, naturalment. L'afany de renovació mal digerit féu desaparèixer també moltes altres coses, pel temor de mostrar la filassa de ruralia, que eren perfectament compatibles amb els avenços moderns de qualsevol ciutat de bon de veres, i resultà de tot això que, després del títol flamant, adquirit gràcies a la munificència d'un ministre en un moment de bon humor, quedà Lluçmajor tan rural o més que abans. És cert que durant aquests trenta anys s'ha eixamplat d'una manera fantàstica, que s'hi han edificat una enormitat de cases de més diners que gust, que potser sigui avui el poble de Mallorca on la gent tengui més possibilitats de viure bé, que té de tot, en una paraula. Té de tot, és cert, però li manca la part millor i més noble, que és l'esperit, la qual ha anat perdent a poc a poc a mida de la seva creixença material» (p.98).

Aquests dos fragments, seran, sens dubte, objecte de discussió i re-



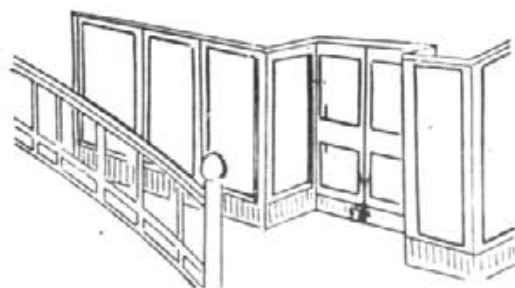
Camí de S'Allapassa

flexió. Hi haurà ocasió d'analitzar el context històric i la complexa evolució de Lluçmajor durant aquest segle, de matisar i completar els judicis d'Antoni Salvà i Ripoll i d'expressar actituds de sincer compromís amb la realitat llucmajorera i d'obrir camins de canvi i de millora.

Els dos anys llargs abans del 75^è aniversari de la concessió del títol de ciutat a Lluçmajor poden donar els seus fruits si els sabem aprofitar: debats sobre economia, agricultura, turisme, aspectes socials i culturals,

entre molts d'altres aspectes, són ben necessaris i urgents. Debats que portin a planificacions de futur amb mentalitat moderna i intel·ligent. L'any 1991 hi haurà d'haver el polígon industrial en marxa, ens trobarem més aprop d'Europa, i molts d'altres esdeveniments seran cada vegada més decisius (per cert, és previsible que haurà passat dins Sa Marina i dins tot l'entorn llucmajorer?).

L'any 1991 en parlarem



Villa de Madrid, 4
Avd. Carles V, s/n - Tel. 66 06 82

LLUCMAJOR
(MALLORCA)

FERROS ARTÍSTICS
I FORJATS
ESPECIALITAT EN
TREBALLS D'ALUMINI

CERRAJERIA

Jaime Maimó

Semblança humana del Dr. Rosselló Verger

Fa més de 30 anys que vaig conèixer en Vicenç M. Rosselló; era un dia de tardor devers la Darrera Fira l'any 1959.

Estava en ple treball preparant la seva tesi doctoral sobre el Sud i Sud-Est de Mallorca, que després li publicaria la Cambra i Comerç de Palma de Mallorca.

Abans coneixia el llinatge Rosselló per son pare, que havia publicat un treball molt meritós sobre el Miocè Superior.

Després d'aquest primer contacte vàrem començar les excursions amb la seva moto 150 per tot el Terme, muntanyes, marina, ses penyes, el poble, vàrem visitar les fàbriques, etc. Vaig fer-li un poc de «Cicero-ne».

Vaig quedar perplex del seu saber, es veia que havia aprofitat bé el temps a la Universitat i que la llavor de la inquietud i set de saber que havia sembrat son pare s'havia desenvolupat bé dins ell.

Record una campanya que férem de 3 ò 4 dies a peu amb motxilla i tenda de campanya vorejant el litoral des de la Punta de N'Amer fins a la Colònia de Sant Jordi.

Aviat vaig descobrir també en ell la satisfacció enigmàtica de trobar després de moltes reflexions la solució a problemes que pareixien insolubles.

Record moltes d'anècdotes d'aquell temps, un dia que sense menjar ni beure pels penayasegats (en aquell temps no hi havia urbanitzacions) havíem acabat l'aigua i amb la calor sense beure no podíem menjar. Record també una controvèrsia sobre Darwinisme a mitjanit per Porto Cristo, quan la calor, els moscards i les paparres no ens deixaven dormir. Jo era molt radical i ell molt ferm en les seves conviccions.

- Una nit de tempesta amb la tenda inundada.

- Un esbart d'estornells per Sa Ba-

rrala, tan grossa que mai n'he tornat veure igual.

- Un terbolí de més de 100 km/h que va escapar una filada d'ametlers a Campos.

- Trobades d'alzines a Sa Marina que desfeien hipòtesis de Biogeografia.

Rosselló tenia una ment cartesiana, lògica. Sabia orientar-se en la foscor dels fets. Tenia una especial intuïció per detectar problemes. Sabia fer la pregunta adequada. Era molt bon observador. M'agradaria treure-li algun defecte però no n'hi trob, potser massa seguretat, no feia concessions en les seves crítiques i asseveracions (d'altra part honestes i objectives), però els excessos quan som joves són una virtut.

Com ja he dit en una altra «ocasió» em va iniciar a la geomorfologia costera i la seva tesi sobre el Sud i Sud-Est de Mallorca és una fita important i d'obligada consulta,

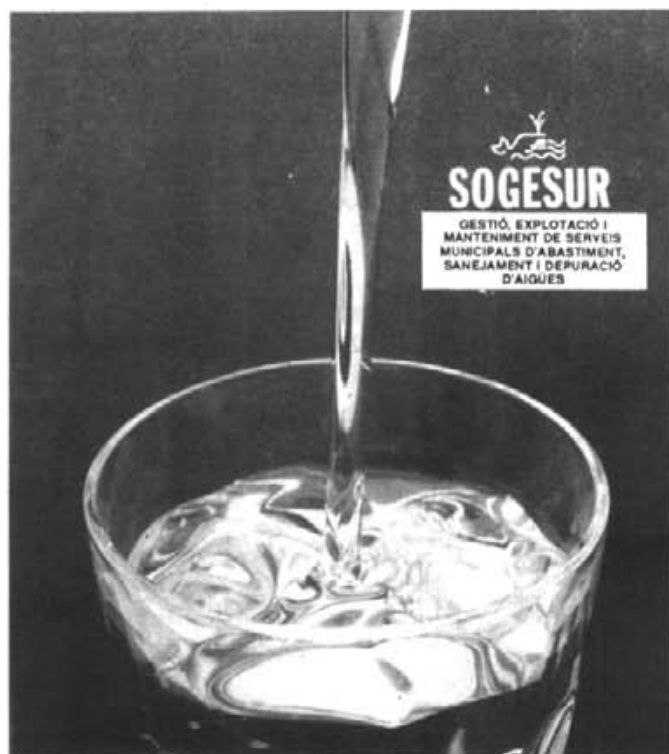
AJUNTAMENT DE LLUCMAJOR. SERVEI MUNICIPAL D'AIGÜES

* Abonau-vos-hi. Utilitzau les instal·lacions del Servei Municipal d'Aigües. Estan a la vostra disposició.

* Clorau l'aigua de la vostra cisterna, sobretot si teniu una activitat o negoci cara al públic.

* Anul·lau la vostra fossa sèptica o pou negre. Si connectau a la vostra xarxa de clavegueres evitau la contaminació del subsòl i problemes amb tercers.

Gràcies per la vostra col·laboració



un clàssic en el seu gènere. La seva densa obra només té comparança en el Die Balearum de l'Arxiduc.

La primera divulgació científica de Sa Marina de nostra M^a Antònia Salvà traduïda a termes geogràfics, la devem a la seva ploma.

Durant les excursions parlàvem de:

Hipòtesi biogeogràfiques.

Dels nivells alts del Quaternari.

Del Miotragus Balearicus.

De la possibilitat d'existència del Pliocè.

De la necessitat de fer un mapa geològic.

De l'enorme amplària dels torrents en funció de les escasses pluges.

De si la Marina era una raça d'abració o una plataforma estructural.

De l'enfonsament del Torrent de Cala Pi i la invasió del llit per la mar.

De si l'esboldragada de Gràcia era causada per l'abració marina o la meteorització.

Preguntes i incògnites quasi totes contestades en part, avui aflorant nous problemes.

Era un bon mestre i millor amic, no pontificava, mai parlava ex-càtedra, no aclaparava intel·lectualment parlant.

Per a mi va esser un corrent d'aire fresc en un ambient ranci, desolador i d'estancament cultural, llevat de pòques excepcions.

Les innombrables publicacions, a més de la seva labor docent a la càtedra de Geografia de la Universitat de València, avalen la seva vàlua. Ha creat escola.

Mai no ha perdut contacte amb la seva Mallorca ni físic ni d'investigació. És una mallorquí que treballa a València.

Quan se'n va anar de Mallorca, l'illa va perdre molt, Lluçmajor des-



Josep Sacarès, presentador, Vicenç Rosselló Verger, autor de la Conferència «Lluçmajor vist per un geògraf» i Macià Garcias, regidor de Cultura

prés dels seus estudis i publicacions va esser més Lluçmajor, per allò que només som el que sabem.

Engrandí el nostre ample terme amb molts i nous coneixements i aportacions, el seu llibre ens parla de muntanyes, valls, Sa Marina, les costes, el clima, les aigües, els torrents, la vegetació, el poble, els llucmajorers, l'arquitectura popular, les comunicacions, la ruralia, l'activitat industrial, el comerç, la mar...

He volgut encorar-me en el record de temps tan llunyans perquè la

nostra amistat i els seus estudis de Lluçmajor són d'aquells temps.

Del que ha vist, estudiat i publicat en parlarà avui en Vicenç Maria Rosselló, una de les persones que més coneix el nostre poble i terme. Ell té la paraula.

Aquestes paraules foren pronunciades com a presentació de la conferència del Dr. Rosselló i Verger dita a Lluçmajor el passat 31 de març.



EL SALO DE PERRUQUERIA
I BELLESA DE LES

**GERMANES
PUIGSERVER**

ELS OFEREIX EL SEU HORARI:

De dimarts a divendres

de 9 a 12 i de 15 a 19

i els dissabtes de 9 a 19

C/ Orient, 8

Tels. 66 20 08 - 66 11 12

LLUCMAJOR.



FOTO CLAR

Perfumeria

Reportatges, Fotos d'Estudi,
Carnet... i una extensa gamma
de productes de perfumeria

OFERTES EN CAMERES FOTOGràFIQUES
VENDA DE CARRETS

Carrer Nou, 8 - Tel. 66 06 32 - LLUCMAJOR

Salvem el nostre paisatge

Vicenç M. Rosselló i Verger

Llucmajor és una terra eixuta i tal vegada per això mateix configura un dels termes més grans de l'illa de Mallorca. N'hi ha que per plannec, sec o mondon no el consideren gaire espaiós ni «alegre». Jo, que m'hi he passat moltes hores i dies i setmanes, estudiant-lo, ara ja fa més de trenta anys, el trobava i segueix trobant-lo atractiu, sedant i carregat de valors intrínsecs i estètics que cal conservar.

Les nostres característiques se'n van, es perden, i és hora que malavem conservar-les abans que sia massa tard. No hem d'esperar que vinguin els sociòlegs, els antropòlegs, els erudits —més o menys forasters o externs— perquè descobresquin o desenterrin la nostra idiosincràsia o fesomia.

Tant al poble —ciutat, si voleu—, com a les terres que miren vers l'interior, com a sa Marina, queden encara moltes construccions i elements naturals dignes de ser respectats i fins i tot protegits. No deixem per als turistes la tasca de descobrir-los o adquirir-los i menys encara la de destruir-los o malbaratar-los.

El paisatge està fet de components geològics i biològics: formes naturals del rocam i de la vegetació. Les primeres són més males d'esvair, no tant les segones; convé guardar els alzinars i fins i tot els ullastrars i clapes de mates i arbusts o d'arbres dispersos. ¡Ja tragueren prou garriga els nostres avantpassats en una època que hi havia fam i fretura! Ara que hi ha més baldor, els conreus marginals no treuen cap enlloc; podríem fins i tot deixar que la natura recuperés allò que li per-



tany... Respectem els torrents: que no sien caus de brutícia, ni femers, ni abocadors de deixalles industrials; que ens recordin bé o malament els temps que les aigües hi podien córrer.

Les costes llucmajoreres, és ver, no són les més perjudicades de Mallorca, ni de molt. Es romanen trosos intactes, que ja és dir, gràcies a circumstàncies diverses. Serà una glòria per al municipi que les puguem mostrar nosaltres o els nostres fills com a senyal del que era la terra dels nostres avis. ¡Què pagaríem alguns per poder tenir Cala Pi com era fa cinquanta anys!

Confegeixen també el paisatge les empremtes i construccions humanes. Les més integrades són les que vénen del terrer i hi arrenen, les que són fetes dels mateixos materials locals i són subjectes a les necessitats dels seus habitants. No és que no n'hi hagi a les ciutats o pobles, però les trobarem més tost a fora-vila, al bell mig del camp.

Pensem en les torres de defensa o guaita per a prevenir del tradicional perill piràtic i que formaven un complet circuit a la costa marina. I les de més endins, que arreceraven les possessions i lloquets. I els ca-

sals fortificats, com *sa Torre*, per excel·lència! I totes o quasibé totes les possessions són monuments d'un temps, d'un país que se n'ha anat, d'un mode de vida que fou l'únic que permetia treure un esquit profit de terres primes i torrades pel sol. Ja sé que la vida no sempre hi era precisament còmoda, ni poètica, ni justa, però era l'única que podia portar-se harmoniosament.

Casetes i barraques. Sobretot, barraques de roter, parentes dels tallaiots i de tantes altres construccions mediterrànies, gregues, cretenques, itàliques, turques, berbers, malteses, sicilianes... ¡Quin prodigi d'adequació el del constructor de pedra seca! ¿Serem prou amadors de la nostra cultura per tal de conservar-ne mostres autèntiques?

Els molins de vent i els molins d'aigua són testimonis d'una activitat espoltrada. Els de vent han tingut fins i tot amics, però els d'aigua resten sense qui els doni una maneta per a rescatar-los de l'oblit i la ruïna. ¿Se'n preocuparà qualcú? I els cocons i les basses de sa Marina. I els «camins de tres peus» que persegueix implacable l'amic Pep Sacarès, que aconseguirà cartografiar-los tots, caparrut i intel·ligent com és. Quedaria ben agradós deixar-ne alguns com a eixos d'una plaça de l'exemple ¿veritat, senyors arquitectes? ¿O no? No tot s'ha de salvar a la fredor funerària d'un museu etnogràfic. Un programa, o peces d'un programa de governants o regidors progressistes, d'homes preocupats i estimadors del seu poble. Que ho siga —seu— molts anys!

1 de juny de 1989

PETITONS

ARTICLES
INFANTILS

De 0 a 10 anys

LLISTES
NAIXEMENT

Plaça d'Espanya, 46 - Tel. 66 18 59
LLUCMAJOR

SANEAMIENTO
CALEFACCION



GABRIEL OLIVER

INSTAL·LACIONS SANITÀRIES
CALEFACCIO
ENERGIA SOLAR

Exposició i Vendes: C/. Born, 2 - Tel. 66 06 52
Taller: Melià, 26 - Tel. 66 16 37 - LLUCMAJOR

Malsomni quotidià

Oooah!! El primer en despertar-se és l'abominable Leovigild, el geperut; degut al soroll que fan les capenes dels peus, els altres no trigam a despertar-nos. Quan ja fa una temporada que convius amb en Leo (que és el diminutiu de Leovigild) saps que és convenient fer-lo a una anella d'una paret perquè té una força increïble, capaç de tot, i com que té un cervell infantil, l'empra per fer desastres típics dels al·lots petits, però d'unes dimensions extraordinàries.

Com deia ens despertam d'un llarg somni de dos mesos; per això, i perquè ens vàrem menjar el nostre redactor de cartes i pergamins no vàrem escriure res a la revista anterior, però no vos preocupeu, ni tan sols del redactor, ens el vàrem menjar perquè jo, Hildebrand, amo i senyor de la Mansió, el vaig trobar omplint una sol·licitud d'un curs de clavador d'estaques per correspondència, i això no va fer gens de gràcia a Lambert ni a la seva dona Gaïetana, tots dos vampirs des de l'any 1553; que el redactor descangi en pau dins les nostres panxes.

Una vegada desperts i vestits ens reunim a la Gran Sala de Reunió del Reialment Cenebrós Consell de la Mansió i cadascú dels 666 membres del R.C.C.M. contam el somni que hem tingut... n'hi ha un que és monstruós, és el següent:

"Hi havia una vegada, no fa molt de temps, un licàntrop que vivia a una Mansió, juntament amb 665 personatges més: vampirs, bruixes, forsos, fantasmes, gules, observadors, taxims, poltergeists, zombies, boggarts, gremlins, trolls, goblins, hobgoblins, gnoms, brownies i moltes més criatures. Tots aquests personatges caçaven, devoraven i

callaven, sense fer mal a ningú; però en Filibert estava cansat de la monotonia de la Mansió, per això va decidir anar a trescar món. Va sortir per la feixuga i rovellada porta d'entrada i seguint el caminet que hi ha enmig del cementiri, arribà fins a un poble que responia al nom de Lihukmajorr. Mai no havia sortit de ca seva i això era una nova experiència. No sabia el que es trobaria i realment el que va veure li provocà una gran impressió.

Vos demanareu que va veure, seguïu llegint i ho sabreu.

Begons les seves paraules era un monstre de metall que quasi quasi volava i damunt el seu llom hi duia un presoner, aquell pobre humà duia una vestimenta d'allò més espantosa, amb unes feixuges etiquetes grosses, les quals cridaven molt l'atenció. També duien els calçons romputs de per tot degut a múltiples tortures, i per si fos poc, li havien "rapat" els cabells de les orelles per avall, deixant el cabell llarg a la part superior. El conjunt feia llàstima. De tant en tant el monstre de metall s'alçava de davant; quasi el tomava, però no, el monstre era cruel i no l'amollava. Acte seguit el duia a fer una volta a una velocitat increïble i després tornava i li donava uns segons de descans i l'humà deia: "tio, que guay, tio". Amb la paraula "guay" devia expressar el seu sufriment justificat. El més estrany era que el presoner, sense que el monstre el cridés hi anava i el malsomni es repetia.

Quan el monstre se cansava de torturar el presoner, no l'amollava, sinó que tornava a posar-se a una gran velocitat i es tirava per terra, matant-se ell i el presoner que no tenia culpa de res".



Pareix mentida l'interès que hi ha per estar al servei del poble. Està ple de persones que si bé no donarien la seva vida per poder fer-nos el gran servei de vetllar pels «nostres» interessos, almanco consenten haver de sofrir els atacs dels contrincants declarats (s'entengui l'oposició) acusant-los de tota mena de vicis, defectes i maldats. Així passa per Madrid amb el PP-CDS i el PSOE, així passa a la Xunta de Galícia, així es pretén que passi a Ciutat i fins i tot al nostre poble.

I parlant del nostre poble, mentre tenim una sèrie de regidors que s'esforcen, altruïstament i desinteressada pel bé del poble, els que estan en més mala puntuació al joc del gavet s'esforcen per demostrar que ells encara vetllarien millor pel que més ens convé, millor que els que ho fan ara i també tant o més desinteressadament que ells.

El que no ha passat per Galícia ni per Madrid és el que està passant pel nostre poble, on és tanta la vocació de servei que tenen certes persones, que després d'haver servit durant uns quants anys i havent quedat a les passades eleccions amb la llet al morro, cerquen la manera de fer-se un lloc que els permeti realitzar tan sacrificada missió.

El comitè local dels difunts demòcrata-cristians, en

contra del parer provincial i nacional no va estar d'acord amb l'actuació del Sr. Manresa.

Des de fa uns mesos es rumoreja, (darrerament en parlen els diaris provincials) que la majoria dels membres d'UM discrepa de l'actuació del Sr. Clar, perquè dóna suport al PSOE.

Esperem que aquestes baralles entre les persones d'un mateix partit siguin únicament i exclusiva pel «bé de poble» i no per arribar a participar al joc del gavet, sobretot si els que mouen els fils des de l'ombra és perquè jugaren a la passada legislatura i quedaren ben llepolits.

Amés dels cotxes aparcats damunt les voravies, des de fa un cert temps està proliferant el que certes botiques (i no tan sols els dies de mercat) i certs bars, ocupen les voravies i impedeixen així el pas dels peatons, els quals es veuen obligats de baixar a la calçada amb el perill que per als vells això representa.

Permetre que a les voravies d'un metre d'amplària s'hi posin objectes que obstaculitzen el pas als que va a peu és condemnar les persones majors a que la passejada per damunt la voravia sigui com un gincama d'obstacles. L'estimació i consideració cap a les persones de la tercera edat no es mostra només donant-los coca cada vegada que hi ha eleccions. El vetllar pel benestar i les necessitats dels vellets és una tasca que pareix que les nostres autoritats locals oblidem.

CLINICA DENTAL

Dr. Ll. Galmés Ferrer

HORARI:

Dilluns, dimecres i divendres (9 a 14)
Dimarts (9 a 13 i 17 a 19). Dijous (9 a 13)
Divendres horabaixa (16,30 a 20 h)

Carrer Major, 77 - Tel. 66 20 17 - LLUCMAJOR

RESTAURANT

GRAN VIA

NOCES - BANQUETS - COMUNIONS
I BATEIGS

Informació: Tel. 66 03 17 - LLUCMAJOR



TALLER MECANICO NOGUERA

DEL MOTOR I DE L'AUTOMÒBIL

Pedro Noguera Enseñat

Servei Oficial

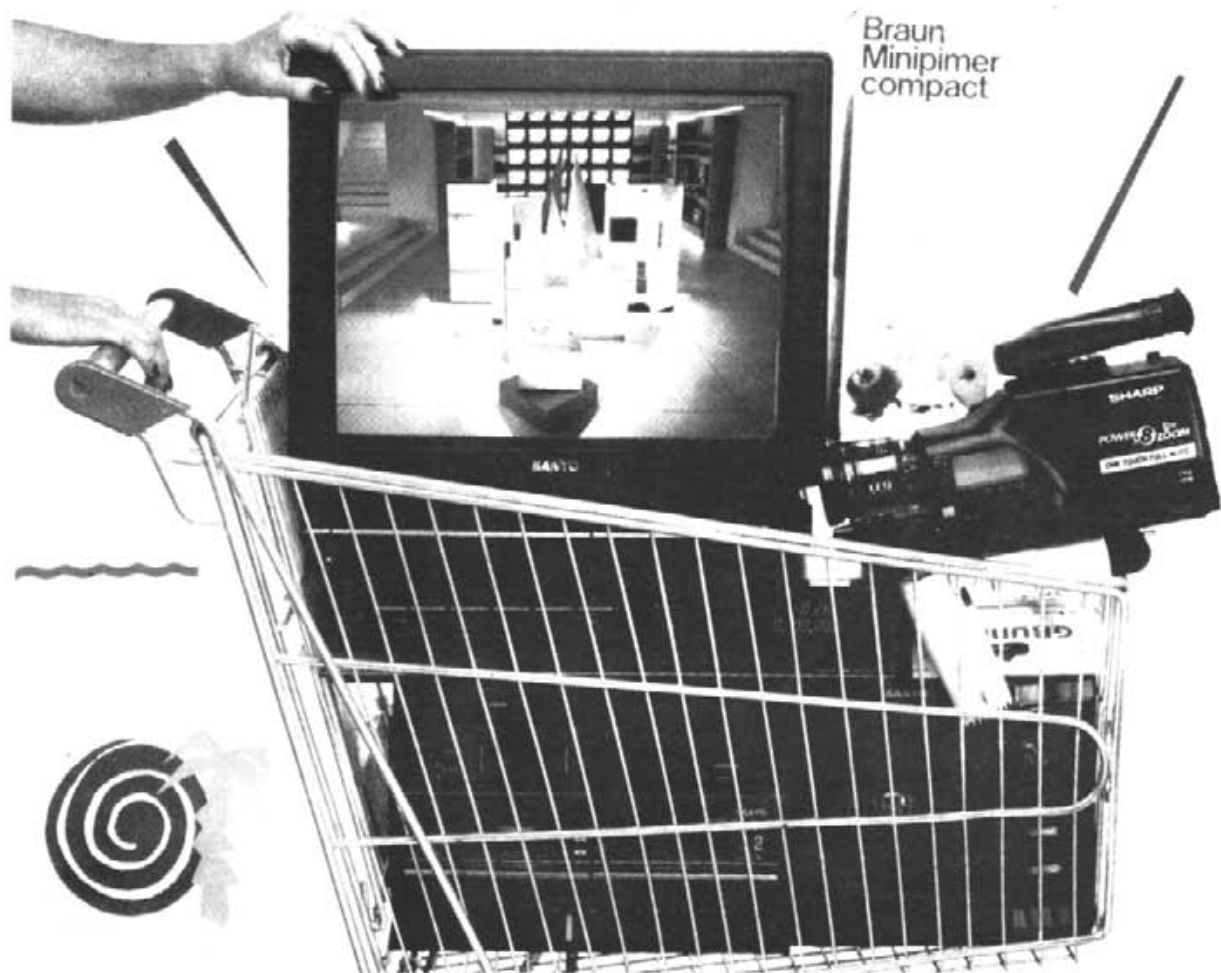


C/. Ripoll, 30 - Tel. 66 22 13

expert



Este Verano, antes de comprar
pase por Expert



I MOLT PROP DE VOSTÈ



ELECTRICA
Calafat
C/ Sa Fira, 3 - Tel. 661901
LLUCMAJOR

Més de 600 tendes especialitzades en
primeres marques mundials

PER TOT EL MÓN, VENEM EXPERIÈNCIA

PEUGEOT 205 JUNIOR
1.025.000 PTS.



**LO TIENES
EN EL BOLSILLO.**

- MOTOR TU-1 de aleación ligera y árbol de levas en cabeza.
- Cilindrada: 1.124 c.c.
- Consumo: 4,5 litros a los 100 Kms.
- 3 ó 5 puertas.
- Pre-equipado de radio.
- Asientos tapizados en tela vaquera.

PEUGEOT 205
Contigo al fin del mundo.

Tallers MARINA



Joan Ramon
PEUGEOT - TALBOT

Agent Oficial

C/. Marina, 104 - Tel. 66 05 21
Exposició i Venda: Ronda Migjorn, 80
LLUCMAJOR

Viajes
Xaloki, s.a.
G.A.T. 687



BITLLETS D'AVIÓ
amb reserva i
confirmació
immediata a
través del nou
equip
informalitzat

Aquest servei el trobareu a «Viatges XALOKI»
sense cap tipus de suplement sobre el
preu oficial

C/. Maria Antònia Salvà, 38 - Tels. 26 74 50 - 54 - 58
S'ARENAL



HAMBURGUESES
«PERROS»
«PINCHOS»
«PEPITOS»

Provin la nostra
CUINA RAPIDA, ÉS TROPI!...
Obert tots els dies

**Servei de begudes i menjars
de qualitat a preus raonables**

Avinguda Carles V - Tel. 66 11 17 - **LLUCMAJOR**



Nàutica

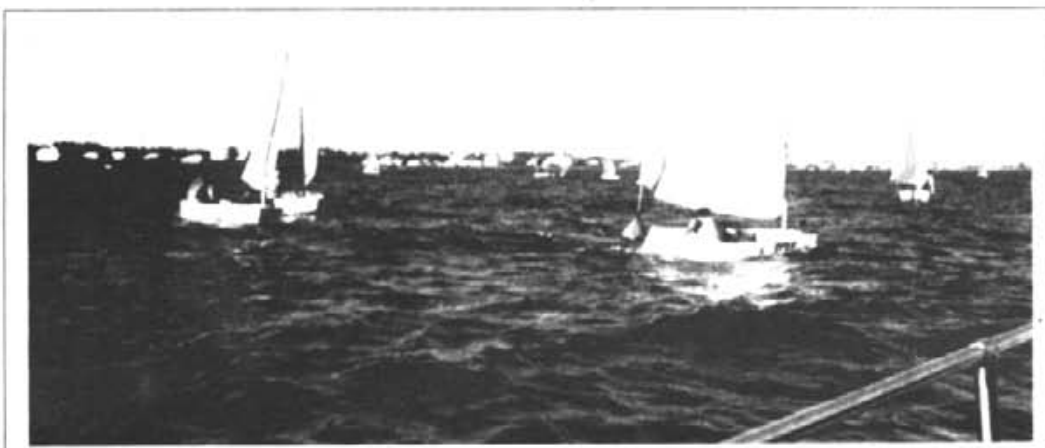
Una iniciativa lloable

El Club Nàutic de S' Estanyol ha organitzat uns cursos per a l'aprenentatge de la navegació a vela per a nins i nines compresos entre els 9 i 11 anys. Se'n fan tres, un el mes de juny (ja realitzat), un altre el mes de juliol i l'altre el mes d'agost.

Les pràctiques es realitzen els dissabtes i els diumenges al matí de 10 a 1 i alguns horabaixes s'hi va per a seguir des de qualque barca de motor les incidències de les regates, cosa que, a més de servir per a l'aprenentatge, serveix per a estimular els alumnes i aficionar-los a la competició.

Les classes corren a càrrec de dos monitors, els quals també se'n cuiden d'anar a cercar els nins des del poble i tornar-los acompanyar una vegada acabades les classes.

Aquesta iniciativa dels responsables del Club, que al seu degut temps promocionaren anant a les escoles del poble a convidar els nins a l'assistència als cursos, i que és totalment gratuït per part dels alumnes, hauria de tenir continuïtat els pròxims anys, i a més a més compta amb la col·laboració



econòmica d'entitats com és ara el Consell Insular de Mallorca, l'Ajuntament de Lluçmajor i altres entitats socials o mercantils que puguin col·laborar en la tasca del foment de l'esport.

Que hi hagi clubs privats que es dediquen a fomentar l'esport entre els fills dels no socis sense cap tipus d'ajuda de cap organisme oficial, és una qüestió veritablement singular i encomiable.

B.F.-O.J.

El U.D. Arenal seguirà a Categoria Nacional

Tomeu Sbert un net 2-0. Golejaren Tuti i Calvo i s'alinearen: Gabaldon, Simó, Tugores, Hidalgo, Pericàs, Maestre, Tuti, Calvo, Bueno, Boli. (Patxi i Riera).

L'equip de l'U.D. Arenal seguirà a Categoria Nacional la propera temporada, després d'una regular competició 88-89, ja que al costat d'importants triomfs fora de casa, es perden partits d'una manera incomprensible en els terrenys de Son Verí.

L'entrenador Toni Creus, va cesar a mitjan temporada, però després i donades les circumstàncies, aconsellaran que retornàs i va tornar.

El darrer partit l'han jugat contra el Calvià, a S'Arenal, triomfant per

TROFEU MARE NOSTRUM-S'ARENAL

Boli ha estat el jugador que aconseguí el Trofeu Assegurances Mare Nostrum-Agència de S'Arenal (Plaça Major, 1) aconseguint 11 gols.

El dia 14 d'aquest mes de juliol se celebra el sopar de fi de temporada.

Colombicultura



Vº Trofeu Illes Balears

«GRAN CASCADA», del Sr. Terrassa i «RABASSUT» del Sr. Salmeron, Campió i Subcampió

Aquest campionat es va celebrar a la societat de S'Estanyol i l'objectiu principal del qual era seleccionar dos coloms que representaran Balears en el XIII Campionat nacional de Coloms Esportius Copa de la Majestat el Rei, i que es realitzarà a Tobarra-Albacete.

Després de les sis proves de regularitat, la classificació ha quedat establerta de la següent manera:

1º. «GRAN CASCADA», del Sr. Terrassa (Sta. Eugènia) que va aconseguir el trofeu de la F.E. i 200.000 ptes. de la federació Balear.

2º. «RABASSUT», dels Sr. Salmeron (Sta. Eugènia) aconseguint el trofeu Conselleria d'Educació i Cultura i 125.000 ptes. de la Federació Balear.

3. «PARDO», del Sr. Vallente (Pòrtol), trofeu i 75.000 ptes. de la federació Balear.

També s'ha de fer constar que el colom «TRIO» es va adjudicar el Trofeu Excm. Ajuntament de Llucmajor, com al colom millor classificat propietat del soci juvenil, i en aquesta ocasió era dels senyors Camino-Nadal.

Tots els premis varen ser entregats en el dinar que va tenir lloc al bar restaurant Club Nàutic de S'Estanyol, el qual va ser presidit per les següents autoritats: Sr. Monserrat i Sr. Clar com

a batle i delegat d'esports respectivament, Sra. Salvà batle pedània de S'Estanyol, Sr. Méndez i Sr. Hisado com a capità i comandant del lloc de la Guàrdia Civil, en representació de la federació espanyola de Colombicultura hi va ser present el Sr. Artés (tresorer) i en representació de la F. Balear, el Sr. Febrer (President).

El Sr. Artés va imposar quatre insígnies als Srs. Monserrat, Clar, Méndez i Abellán (P. del comitè de Competicions de la F.B.C.).

A continuació es va realitzar la prova-espectacle, amb el següent resultat final, l'empat de cinc coloms que foren aquests: «NARANJO, JAQUE, TABACLAN, LEYEND I. JHONNIE WALKER» els quals es varen repartir, els premis en metàl·lic i als tres primers, per ordre de regularitat, se'ls va concedir els trofeus que eren donats per Prefama, Càrnica Semar i Stat. S'Estanyol.

També es va fer entrega d'un trofeu donat pel Bar Ca Na Marola al colom millor del dia, propietat d'un juvenil i que va correspondre a JAQUEM.

Totes aquestes proves varen ser puntuades magníficament pels àrbitres Pellicer, Nadal i Trilla.

Com a punt i final del



Campionat es va servir tanyol que presideix un refresc al local social Julià Mascaró de la Societat de S'Es-

Campionat mundial

Un equip de xineses guanya a S'Arenal

Tomeu Sbert

Es disputà el campionat mundial de vela, baix l'organització del C.N. Arenal, femení, categories Europa, 420, Lechner, i TDV.

La sorpresa saltà en la categoria Lechner, quan les representants del país de Xina triomfaren, elles són Ke i Xiaodong, ocupant els dos llocs primers.

En la classe Europa, guanyà l'italiana Alessandra Ingangi.

En 420, el triomf, sonat triomf, fou per les mallorquines Bover-Summers. Una victòria molt lluitada ja que les angleses Rees-Jones Hay encapçalaven la classificació un dia abans de finalitzar la regata.

L'entrega de trofeus i distincions, tingué lloc el dissabte dia 1. Participaren un total de 118 regatistes dels països com Canadà, Xina, Japó, Austràlia, Puerto Rico, Mèxic, Brasil, Anglaterra, Noruega, França, Itàlia, Holanda, Estats Units i altres.

NAIXEMENTS

Zeus Gualda Vivo, fill de Pere i M^a Dolors, nasqué el 25/5.

Cristina Noguera Tomàs, filla de Joan i Jerònia-Antònia, nasqué el 2/6.

M^a de Gràcia Garcia Oliver, filla de Manuel i Jaumeta, nasqué dia 23/6.

MATRIMONIS

Salvador Sebastià Garau i Maria Garau Cantallops, es casaren a l'església de Sant Bonaventura el 20/5.

Miquel Maestro Valle i Gina M^a Tornberg, es casaren al Jutjat de Pau el 1/6.

Domingo Alcalà Martínez i M^a Francisca Mena Garau, es casaren a l'església de Sant Miquel el 23/4.

Rafel coll Vaquer i M^a Teresa Figuerro Solano, es casaren a l'església de Sant Bonaventura el 27/5.

Cristian Mendoza Mercado i Antònia Llamas Cardona, es casaren al Jutjat de Pau el 8/6.

Joan Baños Muñoz i Elisabeth Adriana Maria Holsteyn, es casaren al Jutjat de Pau el 8/6.

Guillem Cabot Ramis i Antònia Rotger Bibiloni, es casaren al Santuari de Ntra. Sra. de Gràcia el 27/5.

DEFUNCIONS

Bernadette Josephine Petit de Bechade, morí el 13/5 als 69 anys.

Francesc Zanoguera Garcias, morí el 1/6 als 72 anys.

Úrsula Servera Salvà, morí el 2/6 als 94 anys.

Joana Maria Ros Sbert, morí el 3/6 als 84 anys.

Josep Maria Pérez Rubio, morí el 9/6 als 75 anys.

Josep Canals Perelló, morí el 16/6 als 21 anys.

Vicnetà Mayans Torelló, morí el 26/6 als 79 anys.

Joana Aulet Tallasdas, morí el 27/6 als 83 anys.

PÓNTELO.



Desde 1.010.000 ptas.

IVA y transporte incluido.

¡ven a probar la gama Renault Super 5!

	C.C	C.V.	VELOCIDAD MAXIMA	PUERTAS
TL	1.237	55	152	3y5
GTL	1.397	60	158	3y5
GTS	1.397	72	166	3y5
GTX	1.721	90	184	3y5
GT TURBO	1.397	120	202	3
GTD	1.505 D	55	150	3y5



RENAULT

BARTOLOME JAUME NADAL, S.A.

Ronda Major, s/n
Tels. 66 01 40 - 66 00 41
LLUCMAJOR
Sant Cristòfol, 6
Tel. 26 00 01 - S'ARENAL



*Sabates
Ca'n Gramet*

**VENDA DE MOSTRES
PARELLS SOLTS**

C/. Bisbe Taixaquet, 6 - Tel. 66 03 74
LLUCMAJOR

BAR CA'N NADAL

(Nova direcció)
En Jaume i Na Catalina

**Especialitats: TAPES I
BERENARS**

Nicolau Taberner, 36 - Tel. 66 00 43



Pes forat d'es moix

Primerament creim oportú donar l'enhorabona per la bona tasca realitzada per la neteja del poble durant la vaga de femeters. La bona gestió municipal va fer possible que no afectàs el nostre municipi. Però també és veritat que a cert indret del nostre poble la qüestió de neteja té molt que desitjar. La «vaga de femeters» fa més d'un any que dura.

Telèfons més útils

Ajuntament (casa de la Vila)	66.00.50
Ajuntament (hores oficines)	66.26.50
Ambulància (Creu Roja)	20.01.02
Ambulatori	66.14.11
Assistents socials	66.04.93
Bombers (servei centralitzat)	085
Creu Roja	20.01.02
Guàrdia Civil	66.01.61
Policia Municipal	66.17.67 - 66.17.63

Apotecaries de torn

Juliol

Del 3 al 9 Dn. Sebastià Gamundí.
Del 10 al 16 Dn. Monserrat Pons.
Del 17 al 23 Dn. Sebastià Gamundí.
Del 24 al 30 Dn. Monserrat Pons.

Agost

De l'1 al 6 Dn. Joan Mir.
Del 7 al 13 Dn. Miquel Cirera.
Del 14 al 20 Dn. Joan Mir.
Del 21 al 27 Dn. Miquel Cirera.
Del 28 al 3 de setembre Dn. Joan Mir.

Qui és?: és en Baltasar Coll Canonge de la Seu de Palma.



DOLÇ I SALAT

FRUITS SECS

CONGELATS

POLLASTRES A L'AST

Plaça d'Espanya, 8 - Tel. 66 24 06 - LLUCMAJOR

SOPA DE
LLETRES

10 noms de persona
(home i dona)
molt habituals a
les Illes.

A	B	M	A	R	G	A	L	I	D	A	N
C	J	O	A	N	A	T	Q	R	O	M	N
D	E	H	J	S	U	L	P	M	S	A	J
F	G	I	K	E	P	Y	E	K	J	R	H
M	M	Ç	L	B	B	C	S	D	F	I	G
E	N	N	N	A	I	N	O	T	N	A	E
L	O	E	P	S	A	Z	J	B	A	Z	Y
L	K	R	R	T	Q	R	S	T	V	U	X
I	S	O	T	I	K	A	I	L	U	J	O
U	U	L	V	A	O	N	N	M	L	K	J
G	I	L	X	P	P	A	N	D	R	E	U
Z	Y	A	B	K	C	D	E	F	G	H	I



SEAT



**Rubí Automóviles
Llucmajor, S.A.**

Cra. Arenal s/n - Tel. 66 0234 - 66 16 18

SA FONT

C/. Font, 5 - Tel. 66 14 17 - LLUCMAJOR

- * JOIERIA
- * RELLOTGERIA
- * OBJECTES REGAL
- * REPARACIONS



**Venda i assistència
tècnica dels productes:**

BOSCH
Automòbil

BOSCH
Eines

BLAUPUNKT

Calentadors
JUNKERS

Electricitat i Electrònica
de l'automòbil

INJECCIÓ DE BENZINA

Aires acondicionats
CARRIER
MITCHELL

Tacògrafs

So i alta fidelitat
Automòbil

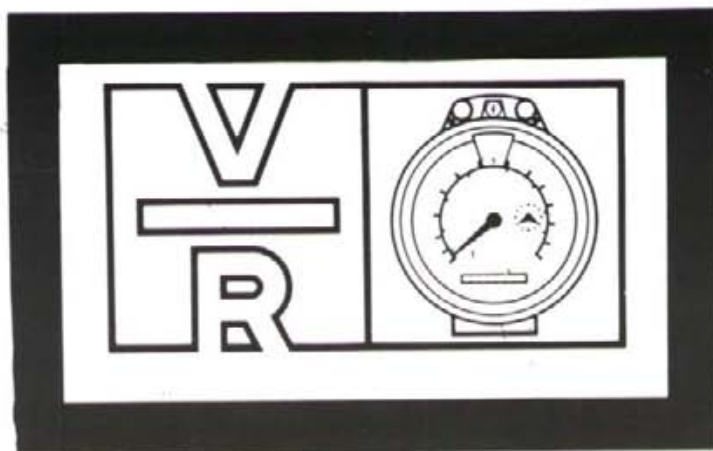
BLAUPUNKT
Alarmes
Esquiladores
Motoserres
Plaques solars
Generadors
Lloguer maquinària
Martells

AUTO-ELECTRIC
Barceló



Ronda de Ponent s/n. - Tel. 66 01 70 (LLUCMAJOR)

TACÒGRAFS Veeder-Root







A partir del 1990 serà obligatori que duguin tacògraf tots els vehicles de transport de més de 3.500 Kgrs.

Vos aconsellam que no decidigueu muntar-lo a darrera hora

INFORMACIÓ a tots els que duen tacògrafs

Un disc només es pot usar a un vehicle i l'ha d'usar un sol conductor

- 1.-  Temps de conducció
- 2.-  Temps de treball actiu distint de la conducció (càrrega i descàrrega sempre que el xofer intervengui)
- 3.-  Altres temps de treball (càrrega i descàrrega sempre que el conductor no intervengui)
- 4.-  Períodes de descans. Vehicle aturat (Es considera descans el tenir el vehicle aturat un temps superior a 15 minuts sense carregar o descarregar)

SI VOLEU UNA INFORMACIÓ MÉS DETALLADA

CONSULTAU -NOS!