

L'abric des Tossals
Verds (Mallorca)

Manuel Calvo i altres

Mayurqa
(2002), 28:
171-184

L'ABRIC DES TOSSALS VERDS (Mallorca)

*Miquel Seguí Noguera,
in memoriam*

Manel Calvo*
Benjamí Costa*
Joan Fornés*
Jaume Garcia*
Víctor M. Guerrero*
Elena Juncosa*
Carlos Quintana*
Bartomeu Salvà*

RESUMEN: En este artículo los autores presentan los resultados de una corta intervención arqueológica realizada en el abrigo rocoso de Tossals Verds con el fin de conocer su potencial arqueológico. Otra de las finalidades de la intervención fue levantar los planos de las estructuras ciclópeas que cierran el abrigo.

Palabras clave: Tossals Verds, Cata Arqueológica, Abrigo rocoso, Arquitectura Ciclópica.

ABSTRACT: In this paper the authors present the results of a short archaeological work in the Tossals Verds rock shelter (Majorca), in order to obtain his archaeological potential. The other purpose of this study was the possibility to make a survey of the Cyclopean architecture which close the rock shelter.

Key words: Tossals Verds, Archaeological sounding, Rock shelter, Cyclopean architecture.

INTRODUCCIÓ

Durant la primera setmana de desembre de 1997 es va dur a terme l'excavació d'una cala arqueològica a l'abric des Tossals Verds, la qual no tenia per finalitat l'estudi d'aquest interessant monument talaiòtic de muntanya (fig. 1), sinó comprovar la potència sedimentària de l'abric.

La cala arqueològica era en realitat una de les moltes activitats que es programen dins el projecte d'investigació titulat *Colonización humana en medios insulares. Interacción con el medio y adaptación cultural: El caso de Mallorca* (núm. de ref. PB95-0490), finançat per la Direcció General de Investigació Científica y Técnica. Aquesta

* Grup de Recerca Arqueobaleà, Universitat de les Illes Balears.

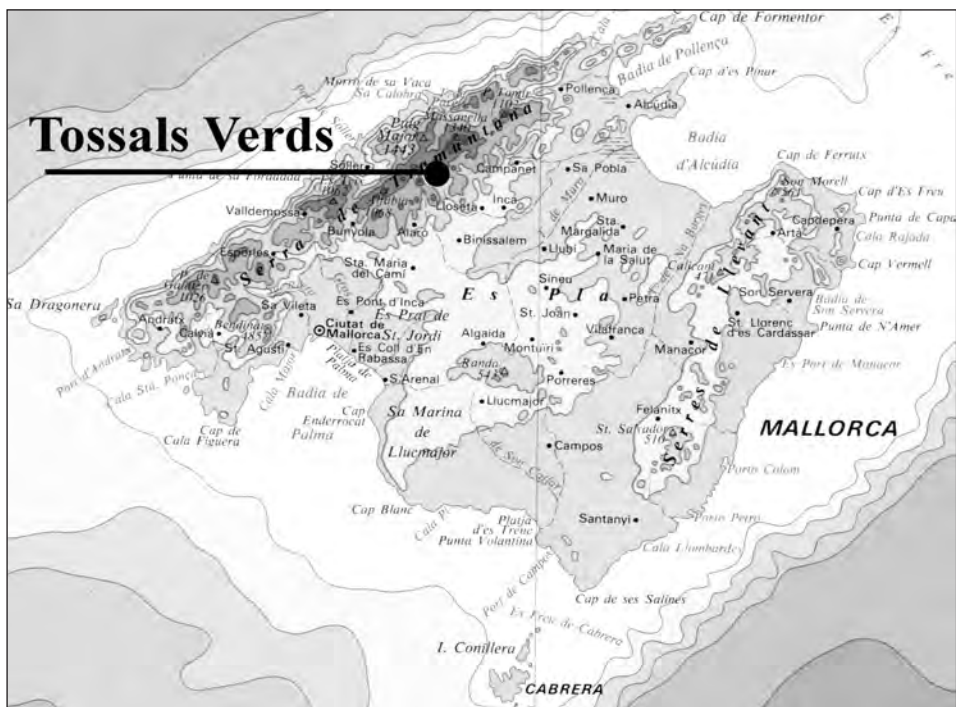


Fig. 1. Mallorca amb la situació del jaciment.

actuació tenia com a objectiu comprovar si l'abric presentava uns horitzons cronològics d'ocupacions anteriors a la introducció de la metal·lúrgia a l'illa, ja que la seva ubicació i les característiques morfològiques l'aproximen al conegut jaciment de Son Matge (Waldren 1982) i, en menor mesura, al de Coval Simó (Coll 2000), que en l'actualitat també s'excava dins el mateix programa d'investigació.

La finalitat de l'actuació era, per tant, molt limitada i només un assoliment dels objectius inicials ens faria plantejar la necessitat d'una actuació de més envergadura arqueològica.

De totes maneres ens va parèixer una magnífica oportunitat estudiar en detall les extraordinàries estructures arquitectòniques conservades i contribuir així a un millor coneixement dels jaciments talaiòtics de muntanya sobre els quals s'han plantejat moltes hipòtesis d'explicació funcional, però sense que mai se n'hagin realitzat estudis en profunditat.

Els treballs foren dirigits per Víctor Guerrero, Manel Calvo, Bartomeu Salvà i Benjamí Costa i hi participaren Carles Quintana, Joan Fornés, Jaume Garcia, Damià Ramis, Glòria Edo, Pilar Vadell i Noèlia Mayans. Volem agrair especialment al senyor Martí Maiol i al senyor Antoni Reynés el seu interès perquè aquest treball es pogués realitzar i per la seva grata acollida en el Refugi des Tossals Verds.

El Consell de Mallorca, mitjançant FODESMA i la direcció del Refugi des Tossals Verds, realitzà les tasques prèvies de desforestació i neteja del lloc, ja que estava tapat per una densa vegetació que feia molt difícil una identificació clara de les estructures arquitectòniques. Durant aquests treballs també es varen desfer les restes d'una barraca moderna que ocupava la zona nord-est de l'abric, zona on s'havia de realitzar la cala. La barraca es va construir sense fonaments i, per tant, no havia alterat la disposició sedimentària del jaciment.

DESCRIPCIÓ DE L'ABRIC I LES ESTRUCTURES ARQUITECTÒNIQUES

L'abric des Tossals Verds està ubicat a la cresta rocosa de sa Coma en un lloc conegut com Pou de sa Coma, entre uns 550 i 600 m d'altitud sobre el nivell de la mar (fig. 2). S'obre en direcció NO, mirant al puig des Tossals Verds, de 1.100 m. La seva orientació i l'escassa cobertura que ofereix la visera de l'abric el converteixen en un lloc amb poques condicions d'habitabilitat durant les estacions més fredes i plujoses. Únicament durant els mesos més calorosos es converteix en un indret relativament còmode, amb aigua potable a les rodalies i pastures aprofitables quan s'assequen les del pla. De totes maneres, aquest assentament se situa en un lloc estratègic de pas entre les planes del Raiguer i les valls de Cúber i el Gorg Blau, on es localitza el poblat talaiòtic d'Almallutx (Fernández-Miranda; Enseñat; Enseñat 1971). La importància que va tenir el camí de muntanya que passa per sa Coma de Tossals Verds durant la cultura talaiòtica queda patent en la presència de diferents construccions en forma de plataforma o merlets adossats a la roca amb un gran domini visual sobre la vall. La més complexa de totes se situa en l'anomenat Pas de sa Coma, damunt el cim conegut com es Pujol (fig. 2) amb 568 metres d'alçada (fig. 2).

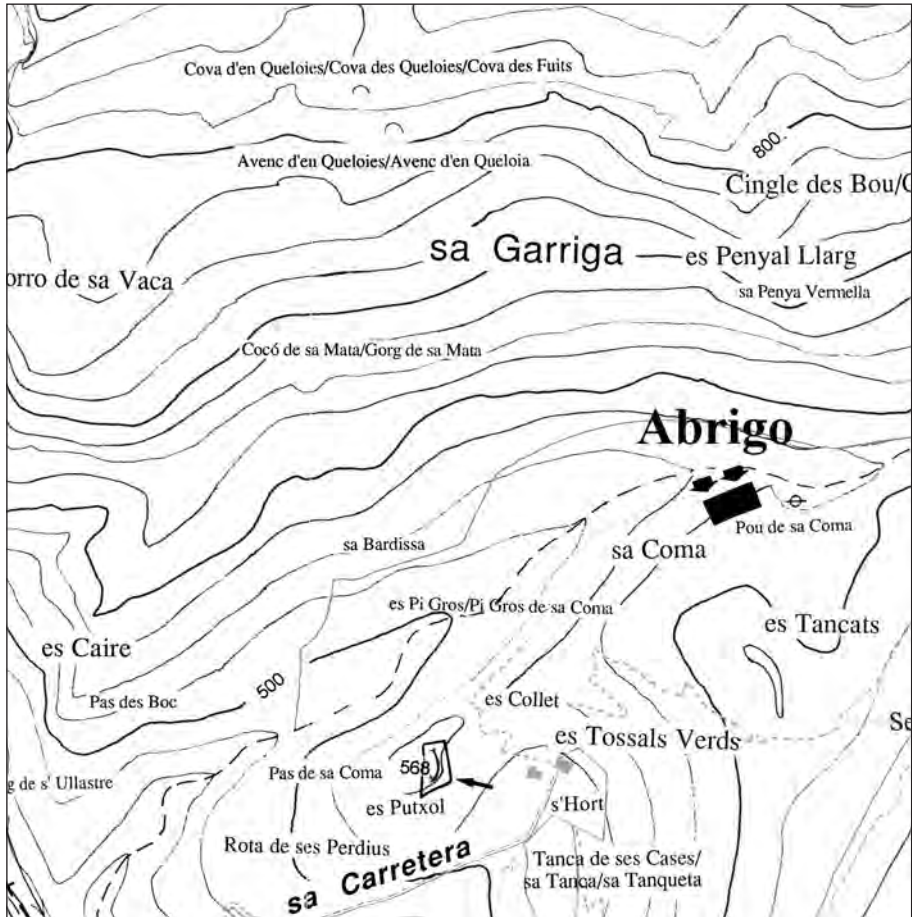


Fig. 2. Localització de la balma en la serra del Tossals Verds.

L'abric fou tancat per una de les estructures més complexes que coneixem en aquest tipus d'assentaments. Es varen aixecar dos murs de tancament per on discorre una rampa d'accés on es pot identificar, almenys, un esgraonament (fig. 3). El mur extern tanca l'abric per la zona est i el seu extrem oposat serveix com a mur de contenció a la rampa d'accés. El mur segueix una trajectòria sinuosa com a conseqüència d'adaptar el seu traçat a l'escarpada orografia del lloc. És construït, com és habitual en les tècniques de construcció talaiòtiques, amb un doble parament de grans blocs molt irregulars amb una lleugera inclinació amb talús per donar més consistència a la construcció. En algun tram es varen utilitzar grans blocs de roca caiguts de la visera de l'abric, que foren desplaçats per reforçar l'estructura del mur. El parament intern està molt tapat per la colmatació de terres i no es pot seguir tota la seva trajectòria, per això no és fàcil determinar-ne l'amplada; en qualsevol cas aquest mur extern és una mica més estret que l'intern. La seva amplada deu ser pròxima als 150 cm.

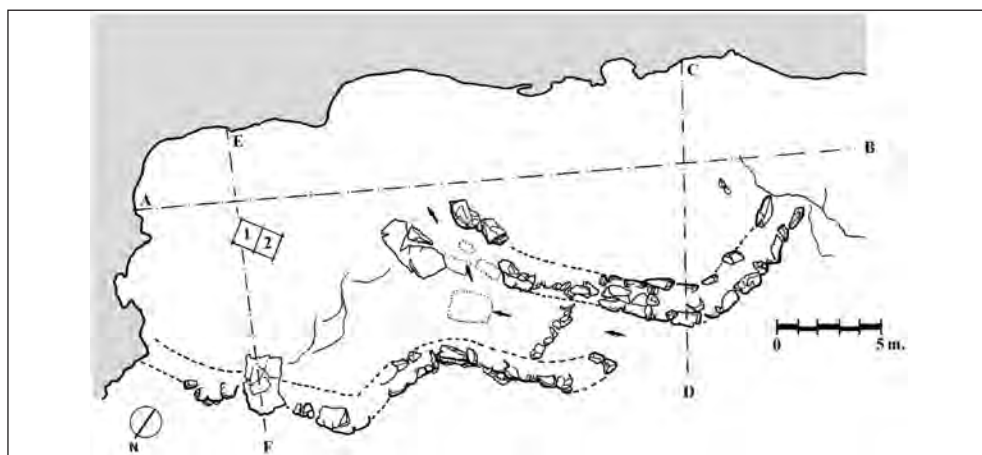


Fig. 3. Planta de la balma amb els murs de tancament i la situació de les cates.

El mur intern té una trajectòria angular molt oberta i és construït amb la mateixa tècnica que l'anterior. Es troba en millor estat de conservació que l'extern, conservant en alguns trams fins a dos metres d'alçada.

L'entrada al recinte, delimitada pels murs descrits, es realitza per una rampa que desemboca a un portal construït amb grans blocs caiguts de la visera de l'abric i desplaçats fins a col·locar-los de forma convenient per configurar els brancals, el de l'esquerra és monolític, i l'altre està format per dos blocs una mica menors. L'altura dels blocs que conformen el portal hauria estat originalment major, ja que presenten senyals inequívocs d'haver estat trencats amb posterioritat a l'abandonament del jaciment. Algunes de les grans pedres que avui bloquegen i emmascaren l'entrada procedeixen del trencament dels brancals i segurament de la llinda (fig. 3 en punts). És possible que el portal fos llindat, com pareix que assenyalen alguns blocs caiguts i desplaçats.

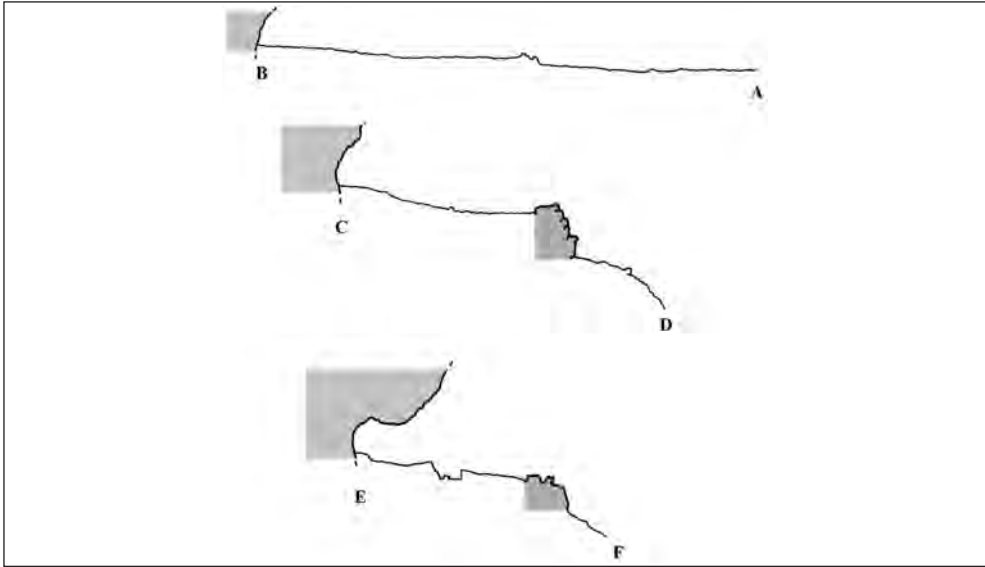


Fig. 4. Seccions.

LA PROSPECCIÓ ESTRATIGRÀFICA

La cala es va obrir a la zona NE de l'abric, on existien menys possibilitats que el registre arqueològic hagués estat alterat per l'ocupació talaiòtica del lloc. L'excavació es va planificar com una trinxera rectangular amb el seu eix major orientat E-W, dividida en dos sectors d'un metre quadrat.

La potència sedimentària va resultar molt escassa i la roca mare aflorava en aquest sector del jaciment a uns 50 cm del sòl actual. Només es va poder identificar una única unitat sedimentària formada per terra gris molt obscura, quasi negra, fortament contaminada de matèria orgànica, segurament perquè sobre aquest espai es va aixecar durant anys la barraca ja esmentada, que va servir a la vegada de quadra per a un ase. A pesar de tot es varen agafar cotes de totes les troballes, bàsicament ceràmiques, i com després es veurà els percentatges dels diferents conjunts ens indiquen almenys dos horitzons cronològics bastant clars.

Entre les cotes - 199 i - 212 respecte al nivell zero, es va identificar la UE número 1 formada per un conjunt de pedres de grandària mitjana o superior que presenten una major concentració en el quadre 1 (fig. 5). La seva interpretació no és possible a causa de l'escassa superfície excavada. De totes maneres no pareix que formin cap estructura determinada.

A partir de la cota - 207 i fins a la - 223 es va individualitzar la UE número 2 (fig. 6), que, de la mateixa manera que l'anterior, estava formada per una acumulació de pedres de grandària mitjana i superior que es concentraven principalment en el quadre 2 i a la zona de contacte amb el número 1. Aquesta UE-2 es recolza directament sobre la roca mare. Paga la pena assenyalar l'aparició de nòduls d'argila molt pura de color ocre groguenc que es localitzaven entre les pedres d'aquesta UE i també es trobaven directament sobre la roca mare. Atesa la naturalesa sedimentària del lloc i la forma en què es documenten aquests nòduls, podem pensar que es tracta d'una acumulació d'argila d'origen antròpic, encara que seria necessària una excavació més extensa per confirmar-ho amb rigor.

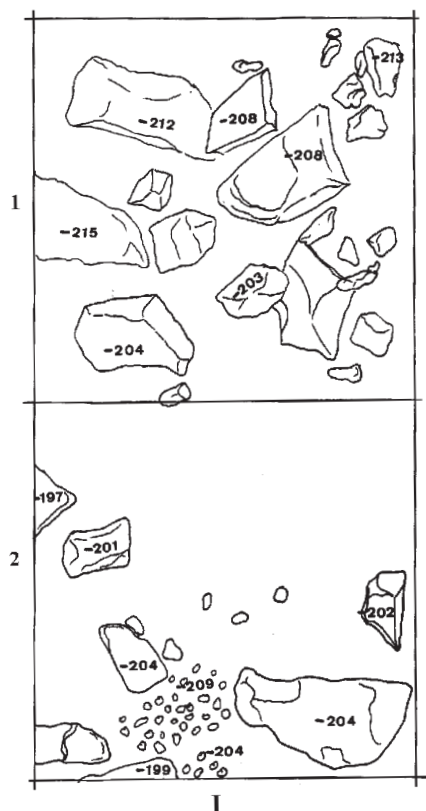


Fig. 5. Planta del nivell I.

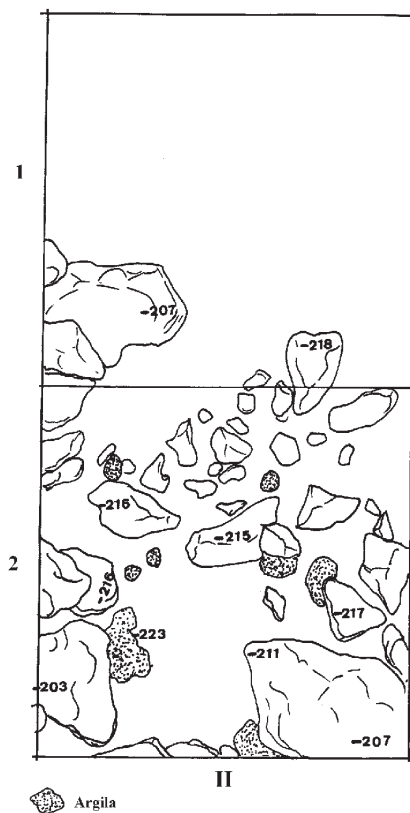
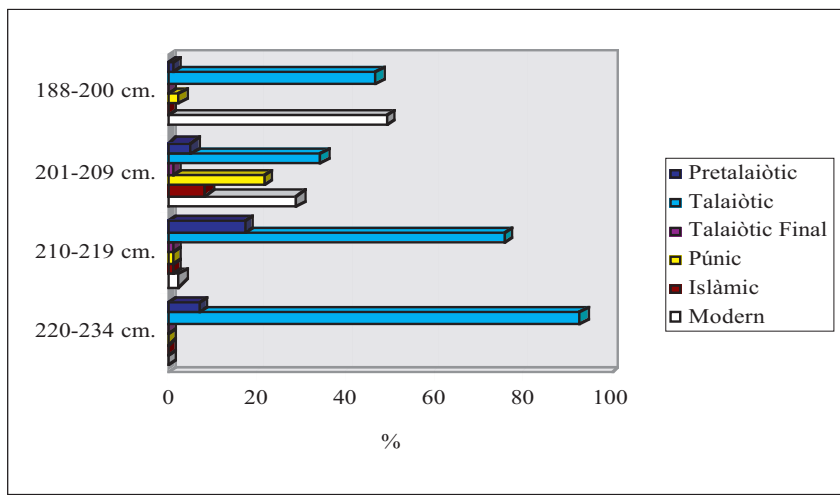


Fig. 6. Planta del nivell II.

Davant l'absència d'una seqüència estratigràfica diferenciada, definirem un mètode alternatiu per poder establir l'existència o no d'una seriació cronoestratigràfica dels materials. Dividirem la cala en talls d'uns deu cm, fet que ens va permetre establir una estratigrafia artificial. En el gràfic següent podem observar el resultat d'aquesta.



	Modern	Islàmic	Púnic	Talaiòtic Final	Talaiòtic	Pretalaiòtic
188-200 cm.	49.38 %	0%	2.46 %	0%	46.91 %	1.23 %
201-209 cm.	29.1 %	8.33 %	21.87 %	1.04 %	34.37 %	5.2 %
210-219 cm.	2.66 %	1.33 %	1.33 %	1.33 %	76%	17.33 %
220-234 cm.	0%	0%	0%	0%	92.77 %	7.22 %

Hem distribuït el material ceràmic recuperat segons la seva adscripció cronològica i la seva localització en els diferents talls. S'observa un predomini del material talaiòtic en tots els grups, fet que indica el moment cronològic en el qual el jaciment va tenir una major ocupació. Per altra part, la presència d'altres materials, encara que en percentatges inferiors, reflecteix una ocupació continuada, però molt menys intensa.

En l'interval que va de – 188 cm a – 200 cm respecte al nivell zero, documentam un predomini de dos grups cronològicament molt distanciats, com són els materials talaiòtics respecte als moderns. Aquests percentatges mostren un nivell on els materials arqueològics es presenten barrejats. Aquest fenomen es veu amb molta més claredat en el tall següent, el que va de – 201 cm a – 209 cm, on observam una major diversitat de grups cronològics. És en aquest tall on millor queden reflectides totes les fases d'ocupació del jaciment.

La tendència observada fins al moment canvia a partir de la cota – 210 cm. En aquest grup pràcticament desapareixen els materials ceràmics posteriors al període talaiòtic. Enfront d'això, augmenten sensiblement els percentatges de materials talaiòtics i naviformes o anteriors. Si bé no es documenta un canvi en l'estructura sedimentològica, fa la impressió que estam davant un interval cronològicament més homogeni.

La presència residual de materials púnics, islàmics i moderns es pot explicar pel fet que el tall artificial unifica dos nivells arqueològics: la part final del nivell on trobam la barreja de materials ja esmentats, i l'inici del nou nivell arqueològic únicament amb material prehistòric. Aquest canvi es produiria al voltant d'unes cotes properes – 213 cm i – 216 cm. Aquest fet es confirma en el darrer interval (– 220 cm –234 cm), on únicament trobam materials talaiòtics i pretalaiòtics.

La presència conjunta d'aquests materials a partir de la cota – 210 cm és més difícil d'interpretar. La hipòtesi més probable és que els grups talaiòtics remenassin els nivells d'ocupació naviforme. Aquest fet explicaria la presència conjunta en els mateixos intervals de materials de cronologies diferents. L'absència de fragments moderns en el darrer interval ens permet intuir que la barreja de ceràmiques talaiòtiques i naviformes ja es produeix en època prehistòrica.

ANÀLISI DELS MATERIALS CERÀMICS DOCUMENTATS

De tot el material ceràmic recuperat hem documentat únicament 15 formes: 10 vores, 3 anses, un fragment de tapadora i una base. D'aquestes, només en tres casos es pot dur a terme una adscripció cronològica clara: una escudella envernissada amb verd per les dues cares, una tapadora amb agafador cilíndric, i una ansa amb perforació horitzontal. L'escudella es pot situar a finals del segle XIX o principis del XX. La tapadora té els seus paral·lels més pròxims a l'època talaiòtica, mentre que l'ansa és una forma pròpia de les olles globulars del naviforme.

La resta de fragments no presenten elements formals prou significatius per datar-les amb seguretat, encara que per la composició de les pastes se'n pot realitzar una adscripció cronològica aproximada.

El material arqueològic recuperat durant l'excavació de la cala presenta un ampli ventall cronològic. En el gràfic següent podem observar les diferents èpoques documentades i la distribució percentual dels materials de cada una de les quals.

Època	Percentatge
Moderna	21,34%
Islàmica	1,28%
Púnica	7,44%
Talaiòtica Final	2,43%
Talaiòtica	62,46%
Pretalaiòtica	5,01%

L'anàlisi dels materials ceràmics evidencia que el moment d'ocupació més intens és el talaiòtic. Probablement la construcció dels diferents elements arquitectònics s'hagi de situar en aquesta fase.

Per la seva part, els baixos percentatges observats de materials púnics, talaiòtics finals i islàmics s'expliquen per l'ocupació esporàdica del lloc. Probablement la seva ubicació en un pas natural cap a l'interior de la serra de Tramuntana i la seva utilització com a lloc de refugi expliquen aquestes contínues ocupacions esporàdiques al llarg del temps. Activitats ramaderes i transhumants s'integren perfectament dins la lògica d'ocupació observada al jaciment.

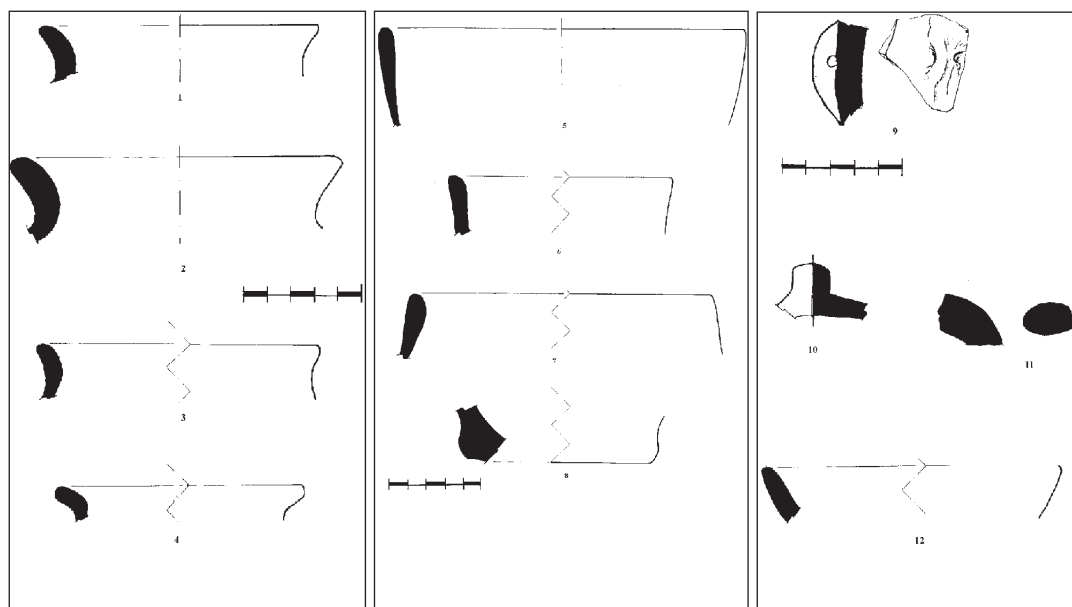


Fig. 7, 8 i 9. Troballes ceràmiques.

De fet, la darrera ocupació, lògicament en percentatges més alts, s'ha d'interpretar com una zona de refugi de pastors, com així ho demostren les formes ceràmiques recuperades i la construcció d'una petita barraca a la part més profunda de l'abric.

PARAL·LELS I HIPÒTESI FUNCIONAL

Ni la cala ni la prospecció superficial detallada han proporcionat troballes que permetin entreveure la funció d'aquest assentament. No s'hi ha pogut detectar la presència de restes òssies humanes, ni concrecions de calç com les que es poden identificar a Son Matge. També és cert que el depòsit arqueològic de l'abric des Tossals Verds pareix que està inalterat i potser per això resulta difícil localitzar en superfície mostres que deixin intuir la funció del lloc.

La cultura talaiòtica va generar un nombre extraordinari d'assentaments que es distribueixen per tota l'illa, ocupant pràcticament tots els nínxols ecològics d'aquesta. Els nuclis de població se situen tots per davall de la cota dels 500 m d'alçada (Aramburu 1998). Només es coneixen les excepcions d'Almallutx a 600 m i Cals Reis a 750 m. De totes maneres, és possible trobar una variada gamma de construccions que ocupen diferents indrets abruptes i de les quals desconeixem encara la vertadera funció. Resulta temptador atribuir-los unes funcions de vigilància dels territoris a causa de l'estratègica situació de moltes d'aquestes. De totes maneres, la falta d'excavacions en aquests tipus d'estructures convida a ser prudents.

Salvant les distàncies de forma i grandària amb els abrics rocosos amb tancaments ciclopis, als quals després ens referirem, és necessari assenyalar els recintes o les construccions adossades a les roques en llocs elevats i escarpats, com seria el cas de ses Rotes Llargues a Calvià (Guerrero 1982, 181) o la situada en el *puig de sa Rota de Son Sabater* a Valldemossa, anomenada per Waldren i Strydonck (1993, 9) *Watch Tower*, que és l'únic element arquitectònic d'aquest tipus on s'ha fet una intervenció arqueològica. En el sector nord d'aquesta construcció es va identificar una estructura de combustió que va ser interpretada com un foc de vigilància o de senyals a causa de la forta acumulació de carbons, l'absència d'ossos i altres evidències de llar (Waldren i Strydonck 1993, 9). La datació absoluta d'aquests carbons¹ (Waldren 1992, tab. 1.29) situa l'activitat en aquest recinte entre ca. 900 i 800 BC.

Sense cap dubte, els jaciments estructuralment més pròxims al que estudiam són els abrics amb tancament ciclopi. Entre els quals podem citar el jaciment de Son Gallard a Valldemossa (Waldren 1982: 193-200) tancat per un mur ciclopi, molt desfigurat en èpoques posteriors, on també se'n varen utilitzar alguns grans blocs caiguts de la paret. Relacionat amb el tancament ciclopi es varen identificar dos tipus d'ocupació funerària: el més antic es relacionaria amb el Talaiòtic Bronze i el més modern, amb inhumacions en calç acompanyades d'un ric aixovar funeràri, del qual cal destacar una espasa d'antenes, ganivets de ferro, plaques de plom, tintinàbules, etc.

El més conegut dels abrics rocosos amb tancament ciclopi és el de Son Matge, també a Valldemossa (Waldren 1982, 137-190). Als inicis de la cultura talaiòtica ca. 984 cal BC² (Waldren 1992), quan probablement es va aixecar el mur de tancament, l'abric fou ocupat com a lloc funeràri amb inhumacions secundàries col·lectives on potser es va utilitzar una descarnació activa amb l'ajuda del foc. De la mateixa manera que a Son Gallard, l'abric de Son Matge registra un segon horitzó d'ocupació funerària amb enterraments en calç que s'allarga des del ca. 825 BC (Fernández-Miranda i Waldren 1979) fins al ca. 103 BC.

Sense voler ser exhaustius paga la pena fer una petita referència a l'abric del Coval des Saragall a Fornalutx, jaciment desconegut fins fa molt poc (Coll 1989). Es tracta d'un

¹ BM1511: 2670 ± 60 BP. Carbons [cal. 1 sig. 900 (68,2%) 800 BC; cal 2 sig. 990 (95,4%) 770 BC].

² QL-986: 2820 ± 50 BP. Carbons [cal. 1 sig. 1040 (68,2%) 910 BC; cal. 2 sig. 1130 (95,4%) 840 BC].

jaciment més petit que els anteriors, encara que també està tancat per un gran mur ciclopi d'uns dos metres d'alçada. No s'ha excavat, encara que durant les tasques de neteja es va poder recuperar una mostra de material que confirmaria aquesta doble ocupació funerària: la més antiga cap a finals del Bronze Naviforme o inicis de la cultura talaiòtica i un horitzó del Talaiòtic Ferro també amb inhumacions de calç.

La curta intervenció arqueològica no ens permet assegurar que l'abric des Tossals Verds sigui un jaciment funeràri, encara que els paral·lels citats així ho fan pensar.

ANNEX I

Inventari de formes ceràmiques

Olla de vora girada i llavi arrodonit. Tres fragments. Pasta: color negre, desgriexant mineral, brunyit a les dues cares. Cronologia: Talaiòtic (núm. inventari: 328; 383; 384).

Olla de vora girada i llavi arrodonit. Fragment. Pasta: color negre, desgriexant mineral. Brunyit exterior. Cronologia: Talaiòtic (núm. inventari: 385).

Olla de vora girada i llavi arrodonit. Fragment. Pasta: color negre, desgriexant mineral. Brunyit a les dues cares. Cronologia: Talaiòtic. (núm. inventari: 304).

Olla de vora plana, llavi recte i parets exvasades. Fragment. Pasta: color beix, desgriexant mineral. Cronologia: Talaiòtic Inicial (núm. inventari: 314).

Vas de llavi arrodonit i parets còncaves. Fragment. Pasta: color beix, desgriexant. Cronologia: Naviforme (núm. inventari: 369).

Vas troncocònic de llavi recte i parets rectes. Fragment. Pasta: color beix a l'exterior i negre a l'interior. Desgriexant mixt mineral vegetal. Cronologia: Talaiòtic Final. (núm. inventari: 617).

Vas troncocònic de vora eixamplada, llavi recte i parets rectes. Fragment. Pasta: color gris, desgriexant. Cronologia: Talaiòtic. (núm. inventari: 556).

Base de peu diferenciat amb parets exvasades. Fragment. Pasta: color gris, desgriexant. Cronologia: Talaiòtic. (núm. inventari: 366).

Ansa d'olla globular amb perforació horitzontal. Fragment. Pasta: color negre amb desgriexant. Cronologia: Naviforme. (núm. inventari: 736).

Tapadora amb agafador cilíndric. Fragment. Pasta: color gris, desgriexant. Cronologia: Talaiòtic (núm. inventari: 752).

Ansa de secció oval. Fragment. Pasta: color ocre a l'exterior i negre al centre. Desgriexant. Cronologia: Talaiòtic (núm. inventari: 312).

Escudella de llavi arrodonit i parets convexes. Fragment. Pasta: color negre compacte. Coccio oxidant. Cronologia: segles XIX-XX (núm. inventari: 200).

BIBLIOGRAFIA

ARAMBURU, J. (1998): *El patrón de asentamiento de la cultura talayótica de Mallorca*, Ed. El Tall, «El Tall del Temps Maior» 6, Palma.

COLL, J. (1989): *La evolución del ritual funerario en la Cultura Talaiótica*, Tesi doctoral, UIB, Palma.

FERNÁNDEZ-MIRANDA, M.; ENSEÑAT, C.; ENSEÑAT, B. (1971): *El poblado de Almallutx (Escorca, Baleares)*, Excavaciones Arqueológicas en España, 73, Madrid.

FERNÁNDEZ-MIRANDA, M. i WALDREN, W. (1979): *Periodificación cultural y*

cronología absoluta en la Prehistoria de Mallorca, Trabajos de Prehistoria, 36, pàg. 349-377.

GUERRERO, V. M. (1982): *Los núcleos arqueológicos de Calviá*, Palma.

WALDREN, W. (1982): *Balearic Prehistoric Ecology and Culture*, B.A.R., Int. Series 149, Oxford.

— (1992): *Radiocarbon and other Isotopic Age Determination from Balearic Islands: a Comprehensive Inventory*, DAMARC, 26, Deià Arch. Museum and Research Centre and Donald Baden-Powell Quaternary Research Centre, Oxford University.

WALDREN, W.; STRYDONCK, M. van (1993): *Ferrandell-Oleza-Mas Prehistoric Settlement Complex. Younger Settlement. Talayot I. Dating Activity sequence of the Structure a Radiocarbon analyses survey*, DAMARC, Deià, Mallorca, Balears.

Làmina I. Vista general del mur de tancat de la balma (1). Mur de tancament i corredor d'accés (2)



Làmina II. Murs de tancament entre els quals discorre el corredor d'accés (1). Detall del parament del mur de tancament (2)



Làmina III. Nivell I de la cata (1). Nivell II de la cata (2)

