

Taula de la venda de les rendes de l'oli

LOCALITZACIÓ/VILA	COMPRADORS DEL DELME	QUANTITAT A A INGRESSAR	LLOC ON ES REDACTÀ L'ACTA DE VENDA
Santa M ^a des Camí	G. de Bergua i R. son fill	58 q.	Libre de la cort
INCHA, Selva i Campanet	Jacme Lilet, Bernat Guitart i Bernat F. barber	400 q.	A Inqua amb En Formiguera
Robines, Alaró	Bernat des Mar, Brthomeu Cantareyles	389 q.	A Inqua
Sóler	Berenguer Jordà, G ^o Rotlan, Bernat Simon Ferrer, G. Carles, G. Seguí i Bernat. Rotlan	1.430 q.	A Sóller
Bunyola	Bernat Sauzina i Fc. Suzina	1.690 q.	Amb En Juyol
Pla de Ciutat e Marratxí	P. de Palau, Jacme Matheu, G. des Clapés	80 q.	Amb En Barceló
Esporles	G. Muntseir, Jacme Cabaró del Coyl	1.020 q.	Amb En Barceló
Vayldemossa	Jacme Ribes, P. Johan, P. des Fels	366 q.	Amb En Juyol
Calvià, Andratx i Puigpunyent	F. de Gasarans rector de Puigpunyent	267 q. ½	Amb En Juyol
SUMA		5.700 q. ½	

L'amillament de 1862: una ullada a l'estructura social i agrària d'Inca a la segona meitat del segle XIX

XII JORNADES D'ESTUDIS LOCALS

Joan Colom Ramis

Introducció

La comunicació que present tractarà sobre el buidatge de les dades contingudes a l'amillament de 1862 d'Inca i la seva anàlisi en clau d'estructura social i agrària del municipi d'aquell temps. Iniciaré el treball amb una breu i general explicació sobre la situació general d'Inca i del camp, i estructura agrària mallorquina a la segona meitat del segle XIX, per introduir el tema. Un cop fet això, passaré a analitzar les dades obtingudes a partir del buidatge de l'amillament, fent èmfasi en l'estructura de la propietat que se'n deriva i en els grans propietaris que hi figuren. Finalment, i un cop analitzades totes les dades que he anomenat, passaré a fer una comparativa entre aquestes i les que presenten altres indrets de Mallorca estudiats de la mateixa època, per extreure les peculiaritats o continuïtats de l'estructura agrària d'Inca en relació amb les altres. Tot això acompanyat de les respectives taules i gràfiques de suport.

El propòsit del meu treball, tal com expressa el seu títol, és fer una ullada, una anàlisi de l'estructura social i agrària d'Inca a mitjan segle XIX, tot i que aquesta solament sigui una ullada i una anàlisi parcial i primerenca, una primera aproximació al tema, ja que s'emprarà bàsicament una font documental (l'amillament), i té una extensió reduïda per ajustar-se a les directrius de les Jornades. Amb tot, esper que aquests aspectes no impedeixin donar una visió correcta i ajustada de la realitat, i acompleixi l'objectiu que m'he marcat.

La font emprada per al present treball, com ja he esmentat, és l'amillament d'Inca de l'any 1862. Els amillaments són llistats municipals de propietaris on aquests declaraven les seves propietats a la junta pericial local. Es van fer a partir de 1845 arran d'una llei,¹ per la qual es

¹ La Llei del 23 de maig de 1845 s'ocupava d'una de les qüestions fonamentals de la reforma tributària de Mon, la denominada "contribución de bienes inmuebles, cultivo y ganadería". Aquesta establia un sistema de contribució sobre la propietat en què es combinava una distribució de *cuota* amb una recaptació de quota (Segura i Mas, 1990, 3).

repartia un *cupo* o xifra a cada municipi que havia de pagar a l'Estat. El municipi era el que després s'encarregava de cobrar el *cupo* als seus veïns atenent al patrimoni que havia calculat de cada un a partir de l'amillament. En el cas d'Inca, tot i estar redactat al 1862, la informació correspon a l'any 1860. L'amillament està a l'Arxiu Històric Municipal d'Inca, a la secció d'estadística, en dos volums, el 3.1 i el 9.2. A més, disposa d'un annex, un suplement ordenat per finques, el número 554, que va acompanyat d'un mapa que té el mateix número.

1. Situació a Inca i al camp mallorquí a mitjan segle XIX

Abans d'entrar amb l'anàlisi pròpiament dita de les dades que ens ha donat el buidatge de l'amillament, voldria fer un breu capítol introductori sobre quina era la situació del municipi que analitzo, Inca, i del camp mallorquí, durant el segle XIX, en especial durant el període que analitzo, entre mitjan i final del segle esmentat.

Pel que fa a Inca, cap al 1872, hi havia empadronats uns 6.034 habitants, dels quals 4.652 vivien al nucli urbà i 1.382 al camp (Pieras, 1995, 190). D'aquests, al mateix padró, n'hi havia registrats un total de 1.691 catalogats com persones treballadores. D'aquestes, 791 eren del sector primari (el 47%), 631 del secundari (37%) i 269 del terciari (16%). Entre els oficis, destaquen els relacionats amb el camp, ja que hi havia un 20% de jornalers, un 14% de pagesos i un 11% de propietaris. En conjunt aquests tres oficis representaven el 45% dels treballadors inquers. Destaca també la importància dels oficis del sector secundari, dels artesans, sobretot de teixidors (el 14%) i de sabaters (el 7%) (Pieras, 1995, 241).

Referent a la utilització de la terra al municipi, hi havia el 50% dedicat al conreu de cereals de secà. Altres cultius importants al municipi eren, en ordre descendent, les oliveres, la vinya, les figueres i els ametllers, amb els respectius percentatges de l'11%, el 8,7%, el 6,7% i el 2,6%. A banda, hi havia un 3,4% de terres ermes i un 1,39% de terres improductives. La resta de conreus tenien un percentatge ínfim de terres que en molts casos no arriba ni a l'1%.² Aquestes dades són bastant raonables, tenint en compte que ens trobam a un municipi entre el pla i la muntanya, i que per tant hi havia cultius de pla com el gra o la vinya, però també un percentatge important de terra dedicat a l'olivera, un conreu típic de la zona muntanyosa.

Segons ens diu Gabriel Pieras, a final del segle XIX, "Inca comença a ser gran i a tenir una indústria més moderna i productiva (...) comença una etapa de reconstrucció i preparació per començar una carrera que s'iniciarà a principis de segle XX" (Pieras, 1986, 98-99). També apunta que:

"l'agricultura canvia i de les vinyes passam als ametllers, de les terres no cultivades es passa als reguius, als arbres fruiters, mentre que l'olivera davalla (...) a mitjan segle la sabata agafa una força inusitada (...) al 1870, Antoni Fluixà obri un taller i comença a exportar sabates (...) al 1891 ja hi ha 11 tallers, molts sabaters individuals i 5 fàbriques de curtits" (Pieras, 1995, 99).

Pel que fa a la situació general del camp mallorquí, i seguint el magnífic treball de la doctora Moll i Jaume Suau, els trets que caracteritzaven l'estructura agrària de Mallorca eren el

predomini socioeconòmic de la noblesa terratinent, la greu explotació de la pagesia i el procés de diferenciació interna dins aquest darrer grup (Moll i Suau, 1979, 102). Quant a la preeminència socioeconòmica de la noblesa, no es tractava sols del fet que fossin terratinents, sinó de l'entramat que els permetia seguir essent-ho i que impossibilitava als pagesos assolir l'autoreproducció al marge de la seva terra, fet que els condemnava a la dependència i assegurava la supremacia d'aquesta classe nobiliària i el seu gairebé monopoli de la terra. Un monopoli o predomini regularitzat per un sistema polític que, tot i basar-se en funcionaris castellans, havia permès a la noblesa autòctona mantenir el seu control sobre els consistoris i el poder municipal (Moll i Suau, 1979, 104-106).

A això, s'hi ha de sumar la greu explotació que sofria el camperolat, ja que a més d'aquesta falta de terres i de la tradicional xarxa impositiva local de censos i censals, a sobre van haver de suportar la nova càrrega derivada de la conquesta borbònica de l'illa, destinada segons la doctora Moll "a extreure l'excident de Mallorca en homes i diners a través de llesves, quintes i una pesada fiscalitat" (Moll i Suau, 1979, 110).

El darrer punt característic del camp mallorquí de la segona meitat del segle XIX era el procés de diferenciació interna dins del camperolat. Fins als anys quaranta d'aquesta centúria, el percentatge de jornalers era altíssim, igual que el de roters i persones sense gens de terra. Emperò a partir d'aquesta data s'inicia una lenta transformació social que culminarà a principi del segle XX amb la desarticulació de la gran propietat.

Així, apareixen els primers establiments i parcel·lacions de grans propietats, amb els quals molts petits propietaris augmenten les seves terres, i capes de camperols sense terra hi accedeixen per primera vegada, de la mateixa manera que molts arrendataris. Tot i que a partir d'aquest moment el nombre de jornalers baixa i augmenta el de propietaris, ens trobam davant dades falses, atès que molts d'aquests nous propietaris tenien extensions de terra tan petites que no bastaven per a l'abastiment de les seves famílies; per aquest motiu van haver de continuar treballant en major o menor mesura de jornalers per als grans propietaris (Moll i Suau, 1979, 118-119). Observam que hi ha quatre grans grups de pagesos: els roters, que no tenien gens de terra i treballaven parcel·les de terra magra arrendades als grans senyors; els jornalers; els petits propietaris i petits arrendataris; i finalment els grans arrendataris, els coneguts com "amos de possessió", que s'encarregaven d'administrar les grans propietats. Aquests darrers eren una categoria social ben definida en el si del camperolat, com a grup pagès acomodat i amb una posició social i econòmica netament privilegiada sobre la resta dels pagesos, amb la qual mantenien relacions d'explotació (Moll i Suau, 1979, 125-127). Són mals d'identificar a l'amillament, ja que el seu estatus no depèn de les terres en propietat.

2. Anàlisi de l'amillament d'Inca de 1862

Abans d'iniciar l'anàlisi pròpiament dita, he de fer referència als criteris que he emprat per extreure les dades de l'amillament de 1862, realitzat amb dades del 1860. No he fet un buidatge total de les 2.038 fitxes de propietaris que hi havia a la font. Així, només vaig buidar els propietaris amb més d'una quarterada de terres o valors totals superiors als 500 r. La raó era que la informació dels micropropietaris era en la majoria de casos molt semblant, i les dades més interessants, des del punt de vista de l'estructuració de la terra, es trobaven en els propietaris de més d'una quarterada.

² La taula completa dels cultius està a l'apartat d'annex, amb el nom de quadre 1. Aquesta informació ha estat extreta també de l'amillament d'Inca de 1862.

Dels que sí entraven dins els criteris que vaig establir, vaig anar fent un llistat de propietaris als quals anotava el número de registre, el cognom, el malnom, el nom, el nombre de finques en propietat, les quarterades, quarts i destres; la conversió en metres quadrats i el valor dels béns rústics. També vaig agafar les dades sobre els seus béns urbans, anotant si tenien cases, cases de camp, molins de vent o tafones, juntament amb el valor immobiliari total. En el cas dels grans propietaris també vaig agafar les referències dels carrers i números de les cases, i de la localització de les seves finques i cases de camp al mapa adjunt a l'amillament. Per altra banda, vaig anotar les dades referents als animals que tenien en propietat, tals com muls, ases, bous, porcs i ovelles. Finalment sumava tots els valors i posava el valor total de les propietats del subjecte. Així vaig anar fent fitxes particulars per a cada propietari. En total en vaig fer 882 de propietaris amb més d'una quarterada de terra o més de 500 r. com a valor total dels seus béns.

Les dades totals extretes de l'estudi de l'amillament estan reflectides en el quadre i gràfics que he fet a l'apartat d'apèndix, al final del treball, que és d'on he fet l'anàlisi de l'estructura de la propietat d'Inca que seguidament iniciaré.

2.1. Anàlisi de l'estructura de la propietat d'Inca al 1860 a partir de l'amillament de 1862

Un cop fetes les consideracions prèvies referents a la metodologia i criteri de selecció de dades, entraré a analitzar el resultat del buidatge. El quadre general de l'estructura de propietat és bastant similar al d'altres municipis de l'illa en aquesta època, però amb certs particularismes que comentaré més endavant quan faci la comparativa entre la situació d'Inca i la d'altres indrets de Mallorca.

Ens trobam que hi ha un 56,7% de propietaris que tenen hisendes menors d'una quarterada, dada que suposa 1.157 persones, que podríem anomenar micropropietaris. A aquest grup podríem afegir aquells que, tot i tenir més d'una quarterada de terra, no arribaven a l'hectàrea, que és la mesura emprada per la majoria d'historiadors i investigadors agraris per mesurar les propietats, ja que el llinard que habitualment s'empra sol ser a partir d'una hectàrea. Doncs bé, aquest grup representaria un 9% del total de propietaris amb 182 persones. Entre els dos grups esmentats, tendríem que el 65,7% dels propietaris d'Inca tenen menys d'una hectàrea de terra. Aquest grup, seguint diferents obres al respecte,³ serien el gruix de treballadors jornalers de les grans explotacions agràries del municipi, en mans principalment de terratinents de fora de la localitat i dels senyors locals. Per tant, vist que tenen unes extensions de terra tan petites, no traurien suficient rendiments com per poder sobreviure, per la qual cosa haurien de recórrer a treballar com a jornalers.

Seguidament, hi hauria el grup dels petits propietaris, que tendrien en propietat extensions de terra d'entre una i cinc hectàrees. Aquest grup representaria el 28% del total de propietaris, amb 577 persones. Fent una divisió més detallada del sector, veim com el nombre de propietaris es va dividint pràcticament per la meitat a mesura que augmentam el d'hectàrees d'una en una. Així, ens trobam que hi havia 339 propietaris d'entre una i dues hectàrees, 130 d'entre dues i tres, 73 d'entre tres i quatre, i 35 d'entre quatre i cinc.

³ Segura i Mas diu que la petita propietat és aquella que "no pot garantir la subsistència de la família pagesa i que obliga, per tant, a utilitzar una part dels recursos de ma d'obra familiar per obtenir uns ingressos o uns salaris fora de l'explotació familiar per tal de complementar els ingressos procedents de l'agricultura" (Segura i Mas, 1990, 15).

En resum, entre uns i altres observam que el 93,7% dels propietaris d'Inca tenien menys de cinc hectàrees, dels quals la immensa majoria no arribava ni a tres hectàrees, motiu pel qual es pot suposar que molts d'ells havien de treballar totalment o parcialment com a jornalers. Tot i representar la pràctica totalitat dels propietaris del municipi inquer, l'extensió de les terres de què disposaven no anava en proporció al seu elevat nombre, ja que les seves finques suposaven el 32,53% del total de l'extensió del terme d'Inca, amb un 23,22% corresponent als propietaris d'entre una i cinc hectàrees, i el 9,31% als propietaris de menys d'una hectàrea. Malgrat que pot semblar un nombre baix per ser el 93,7% dels propietaris, és una dada important, com veurem a l'apartat de comparació amb altres indrets de l'illa.

Passam al següent grup, els considerats com a mitjans propietaris, que tenien terres d'entre 5 i 50 hectàrees. Aquest representava un percentatge del 5,2% del total, amb unes 106 persones, 67 propietaris d'entre 5 i 10 hectàrees, i 39 propietaris d'entre 10 i 50 hectàrees. Amb tot, tenien un pes bastant considerable pel que fa a l'extensió de les terres que tenien en propietat, atès que les seves finques equivalien al 22,02% del total de terres del municipi. De forma més detallada veim que els propietaris d'entre 5 i 10 hectàrees tenien el 8,02% de les terres inquieres i que els propietaris d'entre 10 i 50 hectàrees eren posseïdors del 14% del conjunt de terres. És una dada també significativa i particular, que també comentaré més endavant a l'apartat de comparativa.

Finalment tendríem el grup dels grans propietaris, aquells que tenien més de 50 hectàrees. Aquí trobam un total de 16 grans propietaris, que representava el 0,78% del total de propietaris d'Inca.⁴ D'entre ells destaquen els tres primers, que són els que tenen terres amb una extensió superior a les 300 hectàrees. Aquests tres grans propietaris són Francisco Villalonga, el marquès de Vivot i Felipe Fuster. Els tres eren grans terratinents nobiliaris i formaven part dels majors posseïdors de terres de tot Mallorca, segons la llista que va fer l'arxiduc Lluís Salvador al 1870 i que transcriu a la seva obra la doctora Moll (1979, 108). Segons aquesta, el marquès de Vivot tenia en propietat un total de 5.872 hectàrees, Francisco Villalonga en tenia 2.279 i Felipe Fuster, 2.178. Tot i ser així, aquestes tres persones (el 0,14%) controlaven el 20,79% de les terres del municipi, amb més de 1.204 hectàrees.

Després d'aquest grup, hi hauria un segon subgrup de grans propietaris, aquells que tenien de 100 a 300 hectàrees, i que estava format per 6 persones. En aquest sector també trobam gent de fora de la localitat, ja que per exemple José Villalonga, que era el propietari de les possessions de Son Blai i de Son Pereionet, ens surt amb l'apel·latiu "de Palma" a l'amillament. A part d'aquest cas, observam tres grans propietaris –Gabriel Verd, Miguel Reura i Pedro Juan Bannasar–, que apareixen sense cap malnom ni apel·latiu referent a la ciutat, a banda de tenir uns cognoms que no són gaire comuns a Inca.⁵ En tot cas, el dit segon subgrup de grans propietaris ostentava el 16,04% del total de terres del terme d'Inca.

Finalment tendríem els que posseïen de 50 a 100 hectàrees de terra, un grup compost per 7 persones. Aquí se'm fa més complicat poder dir si eren senyors locals o no. Eren propietaris de les possessions més petites com Son Fiol o Son Sastre. Aquests grans propietaris tenien en conjunt el 8,15% de les terres inquieres.

En total, els 16 grans propietaris (el 0,78%) tenien el 45% de les terres del terme municipal. Aquesta torna a ser una dada significativa en comparació amb altres indrets de Mallorca, com veurem més endavant.

⁴ He inclòs un apartat en què he analitzat un per un els patrimonis de cada un d'aquests grans propietaris, ordenats per ordre alfabètic.

⁵ S'hauria de comprovar mitjançant un cens o padró de l'època per contrastar amb tota seguretat qui era i qui no era d'Inca.

2.2. Grans propietaris d'Inca

1. Pedro Juan Bennasar

Tenia en propietat 14 finques, que sumen un total de 155 quarterades, 1 quartó i 18 destres, la qual cosa equival a més de 110 hectàrees, la majoria d'elles petites parcel·les d'entre 4 o 6 quarterades, però era el propietari de dues finques que surten amb nom propi al registre de l'amillament. Es tracta de la finca de Can Pere Frare, de 14 quarterades, 3 quartons i 48 destres, amb cultius de vinya, cereals de secà, arbres fruitals i garriga, en què predominaven clarament els cereals.

La principal propietat de Pedro Juan Bennasar era la possessió de Son Frare. Aquesta tenia una extensió de 91 quarterades, unes 64 hectàrees, repartides en la quarterada i mitja d'ametlers, una altra de figueres, 16 d'oliveres, 8 de vinya, 24 de cereal, 3 d'alzinar, 16 de garriga i 21 de terres ermes. A més, disposava de dues cases dins la possessió valorades en 292 rals.

A part dels béns rurals, tenia tres cases al nucli urbà, situades al carrer del Bisbe, número 17, al carrer de Vich, número 6, i al carrer de la Murta, número 9, valorades en 820 rals. També comptava, segons el registre, amb 2 muls, 1 ase, 15 porcs i 20 ovelles, valorats en 496 rals.

2. Gabriel Fiol

Tenia només una finca en propietat, que era la possessió de Son Fiol, amb una extensió de 99 quarterades i 7 destres, quantitat que equivalia a 70 hectàrees. Dins la possessió, hi havia diferents cultius. Tenia 7 quarterades dedicades a figueres, 2 a ametllers, 4 a garrovers, 53 de cereals de secà, 20 d'alzinar i 13 de garriga. La seva propietat rústica estava valorada en 14.701 r.

A banda, tenia una casa de camp, les cases de Son Fiol, valorades en 140 r. i 2 muls, 2 ases, 2 vaques, 4 porcs i 24 ovelles; valorats tots ells en 460 r.

En conjunt, el seu patrimoni ascendia a un total de 15.301 r.

3. Felipe Fuster

A l'amillament, surt amb el malnom "de Palma", pel qual s'intueix que es deu tractar d'un terratinent de la capital.

Hi apareix com a única propietat rústica la possessió de Son Fuster, que tenia una extensió de 478 quarterades, 2 quartons i 72 destres, la qual equival a prop de 340 hectàrees. Dins aquesta, hi ha registrades 17 quarterades de vinya, 188 de cereal de secà, 111 d'oliveres, 20 de garrovers, 20 més d'alzinar, 6 de pinar, 29 de garriga i 23 de terres ermes. Finalment tenia 60 quarterades de terres improductives. El valor rústic d'aquesta possessió ascendia a 78.610 r.

Pel que fa als béns urbans, tenia una casa al nucli d'Inca, situada al carrer de Mallorca, número 6, i dues cases de camp al sector B, conegudes amb el nom de Son Bosc i ses Veles. Aquests béns estaven valorats en 628 r.

Finalment, segons l'amillament, posseïa 7 muls, 2 bous i 80 ovelles, valorats tots ells en 782 r.

El seu patrimoni total ascendia a 80.020 r.

4. Antonio Llopart

Té com a única propietat rústica la possessió de Son Salat, que comprenia una extensió de 84 quarterades i 62 destres, que equival a 59 hectàrees. Dins aquesta propietat hi havia 30 quarterades d'oliveres, 21 de cereals de secà, 7 de vinya, 9 de garriga i 16 de terres ermes. En total, la seva riquesa rústica era valorada en 13.253 r.

Els seus béns urbans eren una casa al carrer de Martí Metge, número 22; i la casa de camp al districte 1 del sector E, que era on estaven situats els terrenys de Son Salat. A més, conjuntament amb la casa de camp, disposava d'un molí d'oli, una tafona. En total, els seus béns urbans ascendien a 332 r.

Pel que fa als animals comptabilitzats, surten 2 muls, 1 ase, 1 bou i 4 porcs.

5. Joaquín Massip i Vich

És propietari de 14 finques, cap d'elles amb nom propi segons el registre. Amb tot, una en sobresurt damunt la resta, ja que és d'unes dimensions més grans i té més de 34 quarterades, unes 24 hectàrees. En total, el conjunt de finques que té comprenen una extensió de 98 quarterades, 3 quartons i 4 destres, la qual equival a 69 hectàrees. La seva riquesa rústica estava valorada en 51.888 r.

Els seus béns urbans són 5 cases al nucli urbà d'Inca, repartits als carrers del Bisbe, de Vich, de Sant Pere, de Betlem i del Bordallet. A banda, tenia 4 cases de camp. En conjunt, estan valorats en 2.446 r.

En total, tots els seus béns tenien un valor de 55.134 r.

6. Antonia Miquel

Era la propietària de la possessió de Son Sastre, com a vídua de l'antic senyor. La possessió tenia una extensió de 70 quarterades, 3 quartons i 10 destres, que equival a unes 50 hectàrees. Aquestes estan repartides entre les 11 quarterades de garrovers, les 34 d'oliveres i les 25 de cereals de secà. En total, la seva riquesa rústica estava valorada en 19.053 r.

El seu patrimoni urbà consta d'una casa a la placeta dels Tancats i una casa de camp i un molí d'oli a la secció U districte 1. Aquests béns estaven valorats en 600 r.

Disposava, a més, de 5 muls, 2 ases i 7 truges i porcs, valorats segons l'amillament en 438 r.

En conjunt, el seu patrimoni era valorat en 20.091 r.

7. Antonio Morey

Aquest propietari posseïa 10 finques rústiques de petites dimensions i una sense nom propi de més extensió que tenia 20 quarterades. Era el propietari de la possessió de Son Cotà, de 57 quarterades o 40 hectàrees. Dins la possessió hi havia 20 quarterades de cereals de secà, 5 de vinya, 6 d'alzinar, 16 de garriga i 9 de terres ermes. En total, el seu patrimoni rústic ascendia a 153 quarterades, 2 quartons i 68 destres; unes 108 hectàrees valorades en 25.963 r.

El seu patrimoni urbà estava compost per 2 cases de camp i 1 tafona, situades a la secció I, districtes 1 i 2, valorades en 408 r.

Finalment, tenia 4 muls, 2 vaques i 8 porcs, per valor de 478 r.

8. Margalida Mulet

Era la propietària de tres petites finques i de la possessió de Son Gual, com a vídua del seu difunt senyor. La possessió tenia una extensió de 112 quarterades, 3 quartons i 97 destres, que equival a unes 80 hectàrees. Dins aquesta explotació, hi havia cultivades 5 quarterades d'ametllers, 5 de figueres, 4 d'arbres fruiters, 6 de cereals de secà, 30 d'oliveres, 7 de garrovers, 21 de garriga i 26 de terres ermes. Els seus béns rústics estaven valorats en 19.945 r.

Pel que fa a la seva riquesa urbana, disposava d'una casa al carrer de la Campana, número 7, i d'una de camp més un molí d'oli a la secció H districte 2, les cases de Son Gual. En total, la seva riquesa urbana ascendia a 568 r.

Per acabar, tenia 1 ase, 1 mul, 7 porcs i 12 ovelles, per valor de 336 r.

En total, el seu patrimoni estava valorat en 20.749 r.

9. Miguel Reura

Tenia 8 finques petites sense nom propi i la possessió de Son Ramis, a la secció 0. Aquesta tenia una extensió de 207 quarterades, 147 hectàrees, repartides en 11 quarterades de figueral, 14 d'ametllers, 93 de cereals de secà, 15 de vinya, 16 d'alzinar, 6 de pinar i 52 de garriga. En total, el seu patrimoni rústic estava valorat en 41.651 r.

Pel que fa als béns urbans, tenia 3 cases a la ciutat d'Inca. Una al carrer de na Muntanera, número 29, al carrer del Bisbe, número 10, i al carrer de la Murta, número 6; més 1 casa de camp al districte 3 de la secció O, que eren les cases de la possessió de Son Ramis. En conjunt, el seu patrimoni urbà era de 1.388 r.

Segons l'amillament també era propietari de 8 muls, 20 bous, 40 porcs i 100 ovelles. Aquests animals eren valorats en 1.576 r.

En total, el seu patrimoni ascendia a 44.615 r.

10. Bernardo Roca

Ens tornam a trobar amb un gran propietari de moltes finques petites, però sense ser-ho de cap finca amb nom propi al registre; però, sí que ho és d'una de dimensions importants. En total, posseeix 14 finques, la gran majoria de les quals són petites parcel·les de terra que no superen les 5 quarterades. Amb tot, és propietari d'una extensió, que tot i no sortir amb nom propi té dimensions de possessió, ja que ella tota sola té 60 quarterades, 42 hectàrees, i amb diversitat de conreus. Hi ha sembrades 3 quarterades d'ametllers, 4 de cereals de secà, 25 d'oliverar, 14 de garriga i 14 de terres ermes. Ara bé, no surt cap nom de possessió. En total, disposa de 81 quarterades, 1 quartó i 74 destres, la qual cosa equival a més de 57 hectàrees, valorades en 26.328 r.

A més, té en propietat 1 casa a la plaça de Sant Domingo i 2 cases de camp. Aquest patrimoni urbà estava valorat en 584 r.

Finalment, segons el registre, tenia 2 muls i 1 ase valorats en 188 r.

En total, el seu patrimoni era de 27.100 r.

11. Antonia Salom

Era la vídua de la possessió de Son Catiu i la seva propietària. A l'amillament solament surt com a propietària d'aquesta possessió, que tenia una extensió de 153 quarterades, 1 quartó i 22 destres, 108 hectàrees. A dins hi havia 14 quarterades de figueral, 10 d'ametllers, 20 d'oliverar, 7 de garrovers, 41 de cereal de secà, 30 de garriga i 31 de terres ermes. Estava valorada en 25.310 r.

Tenia una casa de camp, les cases de Son Catiu, a la secció I, districte 2, juntament amb una tafona. El conjunt estava valorat en 200 r.

A més, tenia 5 muls, 2 ases, 28 porcs, i 67 ovelles; valorats tots ells en 1.042 r.

En total, el seu patrimoni era de 26.552 r.

12. Nicolás Siquier

Novament observam el cas d'un gran posseïdor de terra, dividida en moltes finques. Tot i tenir-ne una de grans dimensions, aquesta no hi apareix amb nom propi, per la qual cosa no podem assegurar que sigui una possessió, malgrat ser d'unes dimensions semblants. En total té en propietat 13 finques; una d'elles sobresurt, ja que té una extensió de 61 quarterades o 43 hectàrees, repartides en els 2 quartons de figueral, 1 quarterada d'ametllers, les 22 de cereals de secà, les 19 d'oliverar, les 7 d'alzinar i les 10 de terres ermes. En total tenia 117 quarterades de terra, 2 quartons i 97 destres, que equivalien a 83 hectàrees, valorades en 52.016 r.

A part, comptava amb 5 cases al casc urbà, als carrers del Bisbe, de Son Alegre, de la Portassa d'en Siquier i de la Mançana; més 2 cases de camp. En conjunt, el seu patrimoni urbà era de 1.248 r.

Segons el registre, també disposava de 3 muls, 1 ase i 7 porcs, valorats en 300 r.

En total, la seva riquesa era de 53.564 r.

13. Gabriel Verd Ripoll

Era propietari d'un gran nombre de finques, entre elles, de la possessió de Son Sirioli. La gran majoria d'aquestes eren finques de petites dimensions. Son Sirioli, per la seva banda, tenia una extensió de 139 quarterades o 98 hectàrees, repartides en 1 quarterada d'hort, les 8 de figueral, les 17 de vinya, les 30 de cereals de secà, les 4 d'alzinar, les 14 de pinar, les 51 de garriga i les 20 de terres ermes. En total, el conjunt de les seves finques tenia una extensió de 278 quarterades i 85 destres, equivalents a 197 hectàrees, valorades en 98.679 r.

Pel que fa al seu patrimoni urbà, tenia 2 cases al nucli d'Inca, 1 al carrer de Sant Domingo, número 8, i l'altra al carrer del Mercat, número 1; i 3 cases de camp, una d'elles, la de Son Sirlol, amb tafona. Aquesta estava situada a la secció LL, districte 2, i les altres dues a les secció U, districte 4, i a la secció L, districte 3. En conjunt, els seus béns urbans tenien un cost de 2.432 r.

D'acord amb l'amillament, també era propietari de 16 muls, 7 ases, 2 bous i 80 ovelles, valorats en 1.610 r.

En total, el seu patrimoni ascendia a 102.721 r.

14. Marquès de Vivot

Era un dels grans terratinents de l'illa. A Inca, era el propietari de la possessió de Son Vivot, una gran explotació de 560 quarterades i 30 destres, equivalents a 397 hectàrees. A dins hi tenia una gran varietat de cultius. Hi havia 5 quarterades d'hort, 4 de figueres, 4 d'ametllers, 198 d'oliveres, 30 de garrovers, 23 de vinya, 217 de cereals de secà, 26 de garriga i 52 de terres ermes. En total, aquesta possessió estava valorada en 124.202 r.

Pel que fa als seus béns urbans, tenia 1 cases de camp, 1 molí d'aigua i 1 tafona. Les cases estaven situades a la secció D, districte 1. Aquest conjunt tenia un valor de 1.868 r.

Finalment, segons l'amillament, aquest gran terratinent també era propietari de 15 muls, 1 ase, 7 porcs i 133 ovelles; tots ells valorats en 1.432 r.

En total, el seu patrimoni al municipi d'Inca era de 127.502 r.

15. Francisco Villalonga i Escalada

Era el senyor de la possessió de Son Bordils, una de les més importants d'Inca. Aquesta possessió tenia una extensió de 656 quarterades, 2 quartons i 38 destres; equivalents a 466 hectàrees. Dins aquesta àmplia extensió de terra, hi tenia 2 quarterades de figueral, 400 quarterades de cereal de secà, 44 de pinar, 99 de garriga, 45 de terres ermes, 18 de vinya i 48 de terres improductives. El conjunt de la possessió estava valorat en 89.683 r.

En la seva riquesa urbana es trobava una casa de camp de Son Bordils i la de Son Mas. La primera estava situada a la secció Ñ, districte 3. Aquestes dues cases estaven valorades en 452 r.

Finalment, era propietari de 22 muls, 2 ases, 5 bous, 2 porcs i 266 ovelles, tot plegat 2.552 r.

En conjunt, el seu patrimoni al municipi d'Inca ascendia a 92.687 r.

16. José Villalonga Aguirre

Era el senyor de dues possessions, la de Son Blai i la de Son Pereionet. Amb tot, al registre surt amb l'apel·latiu "de Palma", per la qual cosa devia ser un terratinent que residia fora de la localitat.

Les dues possessions eren de dimensions similars. La més gran era Son Blai, de 173 quarterades o 122 hectàrees, repartides en les 4 quarterades de figueral, les 4 d'ametllers, les 110 d'oliveres,

17 de garrovers, 12 de cereals de secà, 8 de garriga i 17 de terres ermes. La de Son Pereionet tenia una extensió de 164 quarterades, o sigui, 116 hectàrees. Estaven repartides en les 11 quarterades de figueral, 29 de vinya, 6 de garrovers, 114 de cereals de secà, 2 d'alzinar i 4 de garriga. En conjunt, les dues possessions tenien una extensió de 337 quarterades, equivalents a 239 hectàrees, valorades en 69.640 r.

També tenia 6 muls, 1 ase, 3 bous, 26 porcs i 48 ovelles, per valor de 1.190 r.

3. Comparativa i conclusions

Per fer una comparativa de la situació del municipi d'Inca en relació amb d'altres indrets de l'illa, he emprat les obres de Jaume Alzina i Mestre,⁶ sobre l'estructura de la propietat a la comarca de Llevant, i la de Ferrer Flórez,⁷ sobre l'estructura de la terra als municipis de la serra de Tramuntana, com també l'article de Pere Salvà.⁸ Així tenim la visió de zones de muntanya i una altra de la comarca del Raiguer. Ens faltaria disposar d'un estudi sobre alguns municipis de la zona del Pla per tenir una visió més completa sobre com era l'estructura de la propietat a Mallorca.

Primerament compararé la distribució de propietaris en funció de les seves terres. En aquest aspecte, la situació que desprenen les dades extretes de l'amillament inquer no difereixen gaire de les que s'han extret a estudis similars d'altres municipis. Per exemple, tant a la majoria de municipis de la serra de Tramuntana com als de la península d'Artà el percentatge de petits propietaris, o sigui, que tenen menys de 5 hectàrees, es mou entre el 85 i el 90%, similar al percentatge del 93% que hi ha a Inca;⁹ per tant, la ciutat seguia el mateix patró que d'altres indrets de Mallorca pel que fa a la representativitat de petits propietaris. Dins el mateix estrat hi ha més diferències entre municipis pel que fa al percentatge de propietaris amb menys d'una hectàrea i d'entre una i cinc. Així, hi ha municipis com Inca que tenen percentatges altíssims de micropropietaris, o si més no semblants al 65% inquer, com és el cas del 60% de Son Servera, el 65% d'Estellencs, el 64% calviàner o el 71% de Fornalutx; però, en canvi, trobam altres municipis amb percentatges significativament més baixos de micropropietaris i amb proporcions més altes de propietaris d'entre una i cinc hectàrees.¹⁰

6 ALZINA MESTRE, J. *Població, terra i propietat a la comarca de Llevant de Mallorca (s. XVII-XIX/XX): municipis d'Artà, Capdepera i Son Servera*. Artà: Aj. d'Artà, 1993.

7 FERRER FLÓREZ, Miguel. *Nuevas aportaciones al estudio de la estructura de la propiedad agraria en la cordillera septentrional de Mallorca a principios de siglo XIX*. Palma: Escuela Universitaria de Ciencias Empresariales, Unidad de Docencia Departamental de Estructura e Historia Económica, 1980.

8 SALVÀ I TOMÀS. "L'estructura de la propietat a la serra de Tramuntana de l'illa de Mallorca el 1862-1863." 1986.

9 Més en concret tendríem un 86% al municipi d'Artà, un 87% al de Capdepera, un 90% a Son Servera, un 89% a Calvià, un 84% a Estellencs, un 86% a Puigpunyent, igual que a Banyalbufar, un 92% a Fornalutx, un 93% a Sóller o un 87% a Pollença (Alzina i Mestre, 1993, 124-126; Salvà i Tomàs, 1986 26-30).

10 Artà, amb un 48% de micropropietaris i un 38% de propietaris d'entre 1 i 5 hectàrees; Capdepera, amb un 46% de propietaris amb menys d'1 hectàrea i un 41% d'entre 1 i 5; Bunyola, amb un 39% dels primers i un 25% dels segons; o Alaró, amb percentatges del 50% i 34% respectivament (Alzina i Mestre, 1993, 124-126; Salvà i Tomàs; 1986, 26-30).

Pel que fa als estrats superiors, trobam a Inca unes xifres lleugerament diferents a les de la majoria de pobles estudiats, quasi sempre amb percentatges més baixos de mitjans i grans propietaris. Així, mentre que a Inca tenim un petit 5,2% de mitjans propietaris (que tenien entre 5 i 50 hectàrees), a la comarca de Llevant observam dades com el 8,95% de Capdepera o el 10,25 d'Artà i el 7,19% de Son Servera (Alzina Mestre, 1993, 124-126). A la Tramuntana, en tenim com el 7,13% a Calvià, l'11,64% a Estellencs, el 6,98% a Puigpunyent, el 9% de Banyalbufar, l'elevadíssim 18,39% de Bunyola o el 5,24% de Sóller (Salvà i Tomàs, 1986, 26-30). Per tant, veim que, tot i tenir unes dades molt similars en la seva majoria, es tracten en gairebé tots els casos de percentatges lleugerament superiors als d'Inca.

Referent als grans propietaris (més de 50 hectàrees), a la comarca de Llevant en veim entorn del 3% (Alzina i Mestre, 1993, 124-126). En la majoria de casos dels municipis de la serra de Tramuntana també ens trobam amb nombres més elevats que en el cas inquer, com el 2,98% de Calvià, el 3,66% d'Estellencs, el 16,4% de Bunyola o el 4,15% de Puigpunyent (Salvà i Tomàs, 1986, 26-30). Aquest aspecte podria ser el més ressenyable pel que fa a la distribució percentual de propietaris en relació amb l'extensió de les seves terres, comparant el terme d'Inca amb d'altres municipis mallorquins estudiats.

Per altra banda, també s'ha de comparar el percentatge de terra que té cada un d'aquests grups de propietaris. Si quant al tipus de propietaris la situació d'Inca era, si més no, bastant similar a la d'altres municipis mallorquins, en el tema de la distribució de la terra té unes xifres bastant particulars. Per exemple, a la comarca de Llevant els petits propietaris van des del 6% de la terra d'Artà fins al 10% de Capdepera, passant pel 9% de Son Servera (Alzina i Mestre, 1993, 124-126); i a la zona de la serra de Tramuntana existeixen casos com el 4% de la terra a Calvià, el 7% a Estellencs, el 5% a Puigpunyent, el 7% a Banyalbufar, el 2% a Bunyola, el 26,7% a Sóller o el 8% a Pollença (Salvà i Tomàs, 1986, 26-30). Així doncs, ens trobam en la majoria de casos (exceptuant el de Sóller) amb percentatges molt allunyats del 32,53% de la terra en mans de propietaris de menys de 5 hectàrees que hi ha al terme d'Inca.

Els dos grups superiors de propietaris també presenten xifres bastant diferents a les de la majoria de municipis estudiats. Així, pel que fa a terres en mans dels mitjans propietaris, observam el cas de la comarca de Llevant, amb el 7,31% d'Artà, el 9,15% de Capdepera i l'11% de Son Servera (Alzina i Mestre, 1993, 124-126). A la zona de la serra de Tramuntana, tenim percentatges com el 7% de Calvià, el 15,97 d'Estellencs, el 7% de Puigpunyent, el 6% de Bunyola, el 29,1% de Sóller o el 13,2% de Pollença (Salvà i Tomàs, 1986, 26-30). Totes aquestes dades en la seva gran majoria (tornant a exceptuar el cas de Sóller) estan molt per davall del 22,02% de les terres en mans de mitjans propietaris que hi ha al municipi d'Inca.

Existeix un cas més o menys semblant pel que fa al percentatge de terres en mans dels grans propietaris (que tenien més de 50 hectàrees). A la comarca de Llevant hi ha el 86% de la terra a Artà, un 80% a Capdepera i un 79% a Son Servera (Alzina i Mestre, 1993, 124-126); i a la serra de Tramuntana xifres del 90% a Calvià, el 75% a Estellencs, el 87% de Puigpunyent, el 90% a Bunyola, el 43,19% a Sóller i el 78% a Pollença (Salvà i Tomàs, 1986, 26-30). Totes aquestes dades estan bastant per sobre del 45% de terres en mans de grans propietaris que hi ha a Inca (de nou amb l'excepció de Sóller, que té un percentatge més reduït).

En resum, a Inca la pràctica totalitat dels propietaris són petits, però a diferència d'altres municipis aquests tenien un gruix de terra bastant important en comparació amb altres indrets de l'illa. En conseqüència, ens trobam també amb un reduïdíssim grup de grans propietaris, que en conjunt no controla ni la meitat de les terres del terme municipal, un fet excepcional comparant-lo amb situacions d'altres pobles a la mateixa època, com s'ha pogut comprovar en la comparativa. També s'ha de destacar la importància dels mitjans propietaris pel que fa a la distribució de terres, a pesar del seu reduït nombre. Així, Inca presenta una estructura social i agrària molt més homogènia que la que ens mostren els estudis d'altres pobles, ja que el 93% de la població té petites propietats, les quals representen el 32%, sumat a una classe pagesa propietària mitjana amb un percentatge molt alt de terres en propietat, i uns grans propietaris amb menys terres que a d'altres indrets. Per tant, ens trobam davant un fet diferencial de la ciutat d'Inca respecte a la majoria de casos estudiats de Mallorca, fins i tot en comparació amb municipis del seu entorn, com Selva, que tenia un 62% de les terres en mans dels grans propietaris i només un 13% en mans dels petits, malgrat representar aquests el 90% dels propietaris (un percentatge pràcticament idèntic a l'inquer); o com Campanet, en què els grans propietaris controlaven el 75% de la terra, mentre que els petits no arribaven al 15%, tot i representar el 94% dels propietaris (Salvà i Tomàs, 1986, 26-30). Veim casos similars a Alaró (que incloïa l'actual terme de Consell), en què el 64% de les terres estava controlat pels grans propietaris i només un 11% estava en mans dels petits, que eren el 85% del total.

En la situació general que ens presentava el treball de la doctora Moll i de Jaume Suau del camp mallorquí, podríem considerar que l'estructura agrària inquera es trobava en un estadi més avançat pel que fa a la desarticulació del monopoli de la terra per part de la noblesa terratinent mallorquina, procés que culminarà ja ben entrat el segle XX a nivell general illenc. Això és així perquè hi ha una petita propietat amb una porció de terra significativament més gran respecte a la majoria de petits propietaris d'altres indrets mallorquins, una mitjana propietat amb una força considerable i una gran propietat que, tot i controlar un gran nombre de terres, no arriba ni de prop a les xifres d'altres municipis mallorquins d'aquell període. A part, tenia un percentatge de població força important que es dedica a tasques artesanals i que segurament també devia tenir alguna propietat.

Encara que les xifres que he extret a partir de l'anàlisi de l'amillament no deixin de reflectir un desigual repartiment de la terra i unes diferències abismals pel que fa a patrimoni i riquesa entre uns pocs i la gran majoria, ens trobam davant un municipi amb una estructura de la propietat més equilibrada i igualitària que la resta dels existents aleshores, amb un important pes de la petita i mitjana propietat.¹¹

¹¹ Aquest és un treball que ha girat entorn al buidatge de l'amillament com a font principal i, a causa d'això, em veig incapacitat d'explicar els motius del perquè d'aquesta distribució més igualitària. Requeriria una recerca més exhaustiva i de més fonts que no la de l'amillament, que simplement ens dona una fotografia de com estava distribuïda la terra en aquell moment en concret.

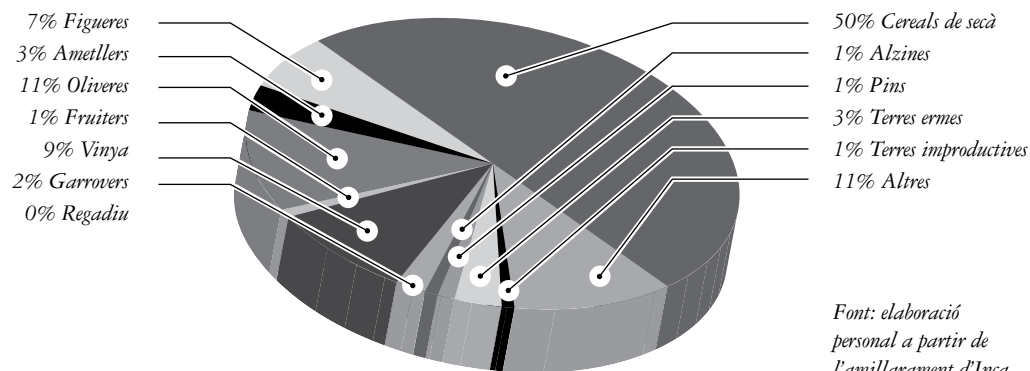
4. Annex

Quadre 1: estructura de la propietat a Inca al 1860

FREQÜÈNCIES DE PROPIETAT	NOMBRE DE PROPIETARIS	%	HECTÀREES DE PROPIETAT	%
Menys d'1 quarterada	1.157	56,7	539,18	9,31
Entre 1 quarterada i 1 hectàrea	182	9	143,4	2,4
D'1 a 4,99 hectàrees	577	28	1.201,7	20,75
Total de petits propietaris	1.916	93	1.884,298	32,53
De 5 a 9,99 hectàrees	67	3,2	464,78	8,02
De 10 a 49,99 hectàrees	39	1,91	836,47	14
Total de mitjans propietaris	106	5'2	1.301,25	22,02
De 50 a 99,99 hectàrees	7	0,34	472,26	8,15
De 100 a 299,99 hectàrees	6	0,29	929,12	16,04
Més de 300 hectàrees	3	0,14	1.204,2	20,79
Total de grans propietaris	16	0,78	2.560,56	45
Total	2.038	100	5.791	100

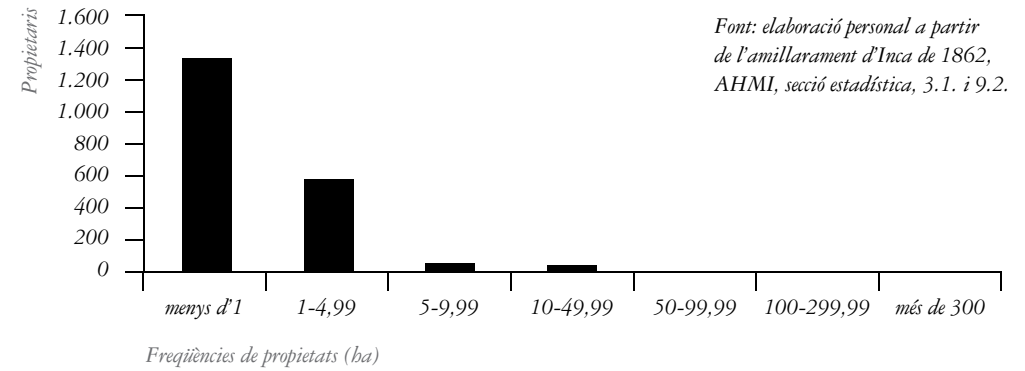
(Font: elaboració personal a partir de l'amillament d'Inca de 1862, AHMI, secció estadística, 3.1 i 9.2.)

Distribució de la terra a Inca al 1860



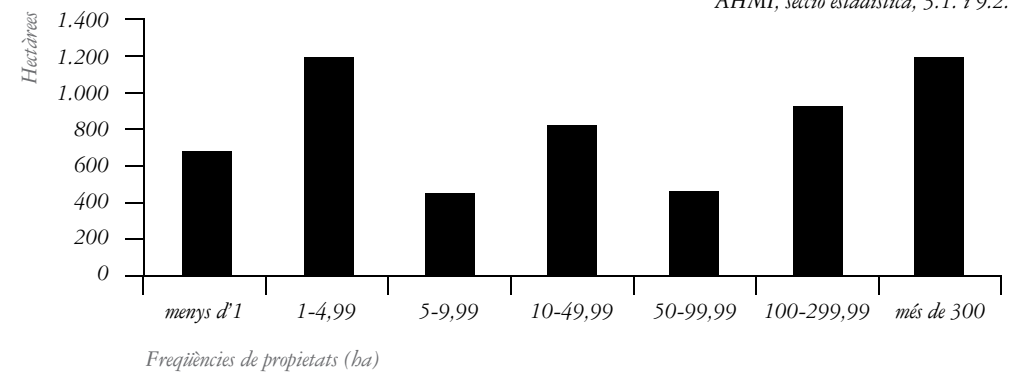
Font: elaboració personal a partir de l'amillament d'Inca de 1862, AHMI, secció estadística, 3.1. i 9.2.

Nombre de propietaris



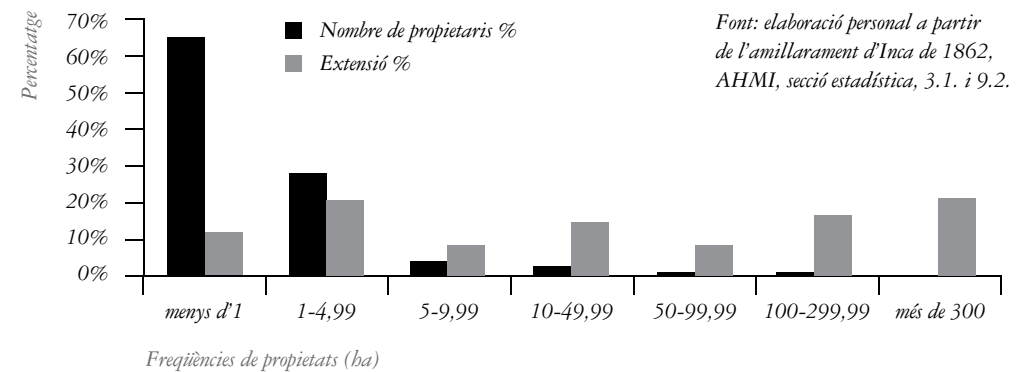
Font: elaboració personal a partir de l'amillament d'Inca de 1862, AHMI, secció estadística, 3.1. i 9.2.

Distribució de la terra per grups de propietaris



Font: elaboració personal a partir de l'amillament d'Inca de 1862, AHMI, secció estadística, 3.1. i 9.2.

Estructura de la propietat a Inca al 1860



Font: elaboració personal a partir de l'amillament d'Inca de 1862, AHMI, secció estadística, 3.1. i 9.2.

Bibliografia

Fonts directes:

- Arxiu Històric Municipal d'Inca, secció estadística, 3.1, 9.2, 554. Amillament de 1862.

Fonts bibliogràfiques:

- ALZINA MESTRE, Jaume. 1977, volum 17, "La gran propietat i els grups pagesos a la comarca d'Artà entre 1818-1864" a *Mayurqa*. Volum 17, pàgines 97-101.
- ALZINA MESTRE, Jaume. *Població, terra i propietat a la comarca de Llevant de Mallorca (segles XVII/XIX-XX): municipis d'Artà, Capdepera i Son Servera*. Palma: ed. Aj. d'Artà, 1993.
- FERRER FLÓREZ, Miguel. *Nuevas aportaciones al estudio de la estructura de la propiedad agraria en la cordillera septentrional de Mallorca a principios de siglo XIX*. Palma: 1980.
- MOLL BLANES, I.; SUAU PUIG, J. "Senyors i pagesos a Mallorca (1718-1860/70) a *Estudis d'història agrària*, núm. 2, 1979.
- PIERAS SALOM, Gabriel. *Breu història d'Inca*. Inca: Aj. d'Inca, 1986.
- PIERAS SALOM, Gabriel. *Inca 1872: carrers, finques, habitants i oficis*. Palma: Ajuntament Inca, 1995.
- SALVÀ TOMÀS, Pere A. "L'estructura de la propietat a la serra de Tramuntana de l'illa de Mallorca el 1862-63" a *Estudis d'història agrària*, 6, 1986.
- SEGURA I MAS. "Els amillaments: una font per l'anàlisi de la propietat de la terra a la segona meitat del segle XIX" a *Estudis d'història agrària*, 8, 1990.

Mn. Guillem Fiol i Pujades (1849-1906)

XII JORNADES D'ESTUDIS LOCALS

Mn. Pere Fiol i Tornila. Prevere

I. Inca en el segle XIX

L'any 1789 la vila d'Inca encara no s'havia refet del gran desastre que va resultar la pesta de 1652, ja que Jeroni de Berard a *Viaje a las Villas de Mallorca*¹ en parla sovint: "Su vista en perspectiva da indicios de ciudad, por sus latos caserones que muchos de ellos han dejado destruir por la general decadencia... padecen en su falta de gentes... calles angostas, cortas... que si se viese poblada como manifiestan ellas, sería grandiosa..." Ens diu que hi havia 697 focs, 778 cases, i que entre homes, dones i pàrvuls hi havia 3.367 habitants.

Aquests, a més de dedicar-se al camp, com la majoria dels habitants de Mallorca, també generaven un dinàmic col·lectiu de menestrals, que afavorien un bon comerç, que alimentava el tradicional mercat dels dijous; les tres fires i el Dijous Bo, que cada any eren ben puntuals, quan havia passat la festa de Sant Lluç.

Els nostres menestrals omplien un ampli ventall que cobrien aquestes zones de l'activitat mercantil: ferrers, serrallers, calderers, ganiveters, casseroles, fusters, boters, serradors, traginers, basters, sarriers, covoners, corders, selleters, collarers, sabaters, gerrers, ollers, teulers, escudellers, moliners, fideuers, forners, pentinadors, paraires, teixidors, passamaners, sastres, tintorers i saboners.

Aquesta activitat artesanal es va veure afavorida per la millora de les comunicacions que hi hagué en la comarca: tren 1875, la millora de la carretera de Palma-Alcúdia i la millora del camí de muntanya d'Inca-Lluc. Per això veim, en el segle XIX, un fort augment demogràfic en la vila, recollint l'excedent agrícola de les viles veïnes. Si hem dit que l'any 1789 hi havia

¹ BERARD, Gerónimo de. *Viaje a las Villas de Mallorca* (1789). Palma: reedició de l'Ajuntament de Palma, 1983; pàg. 255-266.