

RESTOS DE GRULLA FOSIL EN EL " AVENC DE NA CORNA " (ARTA).-

Por

J. Pons y

L. Roca.

Del Grupo Espeleológico EST y
Speleo Club Mallorca

INTRODUCCION.-

La abundancia de depósitos osíferos en las cavidades de Mallorca con restos fósiles de mamíferos endémicos, como *Myotragus*, *Hypnomys* y *Nesiotites*, y la escasez de otras especies, hacen que el "Avenc de Na Corna" tenga un interés especial al ser hallados en él, restos de una GRULLA fósil, que hasta la fecha es la primera cita de esta ave en las islas y península.

DESCRIPCION DE LA CAVIDAD.-

El "Avenc de Na Corna", se halla situado en el Término Municipal de Artá, en terrenos pertenecientes a "Sa Duaiel", sus coordenadas son: X= 7º 05' 34"; Y= 39º 44' 12"; Z= 30 s.n.m.

La cavidad se abre sobre una diaclasa de dirección 219º, está formada principalmente por un pequeño pozo de 13 metros, que en su fondo se prolonga en una pequeña galería de 10 metros de longitud y de 5 ó 6 de altura, en la cual nos hallamos con el yacimiento motivo del presente trabajo.

RESEÑA HISTORICA.-

La cavidad fue explorada por primera vez en el mes de mayo del presente año, por miembros del Grupo Espeleológico EST, llevando a B. Quintana al hallazgo de unos restos fósiles. Meses más tarde, uno de los autores efectuando unas catas, extrajo más material.

De entre los restos extraídos, se hallaban unos que por su tamaño nos llamaron la atención. Posteriormente fueron entregados al Rdo. Hno. Rafael Adrover, el cual los remitió a Mne. Cécile Mourer, de la Universidad de Lyon, al objeto de efectuar una posible clasificación; algo más tarde nos fue comunicado el resultado de aquella, resultando pertenecer a una forma muy próxima a GRUS-grus (Grulla común). Siendo esta especie muy rara en los yacimientos Pleistocénicos.

DESCRIPCION DEL MATERIAL PALEO-OSTEOLOGICO.-

Los mencionados restos debieron pertenecer a un ave de una altura aproximada de un metro, estos restos extraídos son en su mayoría fragmentarios. De la mencionada ave se han podido extraer los siguientes huesos:

- una extremidad distal de húmero
- dos vértebras cervicales
- dos falanges
- una extremidad distal de fémur
- un fragmento de radio

El yacimiento ha resultado ser muy pobre en cuanto a micromamíferos, tan solo se han podido extraer algunos fragmentos de huesos largos de Hyp-

nomys, seguramente debido al escaso contenido de limos cribados, no se han hallado restos de Nesiotites, pero si pequeños fragmentos de mandíbula de Lacerta SP. En cuanto a Myotragus diremos que ha resultado ser más abundante, habiendose hallado los siguientes restos:

- un craneo
- una mandíbula inferior con M3
- seis mandíbulas superiores
- un incisivo
- una tibia
- dos húmeros
- tres metacarpos
- un femur
- tres astragalos
- un atlas
- dos oleacrones
- once vertebras
- un omoplato
- un radio
- varios fragmentos de costillas

Se han extraído, así mismo, varios fragmentos de huesos de animales muy jóvenes, puesto que en ellos podemos observar en sus radios y húmeros la audencia de apófisis.

OBSERVACIONES.-

Los referidos huesos, son muy frágiles y se hallan aglomerados en arcilla, muy húmeda y compacta, ello hace que sean de difícil extracción. En estos aparecen manchas de manganeso, y en algunos casos casi totalmente ennegrecidos.

DESCRIPCION DEL MATERIAL PALEOMALACÓLOGICO.-

En los sedimentos podemos observar pequeñas masas de moldes de gasterópodos terrestres, casi totalmente pertenecientes a *IBERELLUS* podemos observar, algunos moldes de *Tudorella ferruginea* Lamarck.

ESTRATIGRAFIA.-

Nivel A.- Limos finos compactos, color pardo oscuro, procedentes de la alteración de la roca caliza. En este nivel se encuentran cantos angulosos y gravas, que debido a la proximidad de la cavidad a un torrente, debieron ser arrastrados por alguna crecida de agua, que los debió mezclar con los limos y los restos de mamíferos y aves. La mayoría de los restos de *Myotragus* y la totalidad de los de *Grullia* se hallaron en este nivel.

Nivel B.- Limos finos y compactos, color pardo oscuro, (mas claros que los del A). A este nivel pertenece el craneo y radio de *Myotragus* citados anteriormente, el craneo debió de pertenecer a un animal viejo, a juzgar por el desgaste de sus molares, principalmente en el M3.

Nivel C.- Limos finos y compactos, color pardo oscuro. Idem, nivel anterior. Hasta el momento resulta ser estéril.

Nivel D.- Limos finos y compactos, color pardo oscuro, más claros que en el anterior. También es estéril como el anterior.

Estos niveles, debido al color de sus limos y por comparación con sedimentos de otras cavidades como: Son Berenguer, Son Maiol, etc, etc. posiblemente puedan pertenecer a un Pleistoceno Superior. En estos sedimentos no existen cristalizaciones carbonato cálcico, por lo que son más oscuros que los de las cavidades anteriormente citadas.

Nivel E.- Limos muy finos y compactos, color gris. Por la forma de deposición, ha dado origen a un varvado de estratos de escaso grosor, la edad de estos sedimentos, puede muy bien pertenecer a un periodo posterior a la glaciación del Wurm.

Como hipótesis podemos decir que estos limos se depositaron durante una época en la que la cavidad estaba bajo el nivel de las aguas del torrente, las aguas que conteniendo partículas arcillosas en suspensión, fueron depositadas sobre el anterior nivel D.

NOTA.-

Este trabajo tiene como motivo el dar a conocer, como primicia en las Islas y en el resto de la Península, el hallazgo de los restos ya citados. Al mismo tiempo agradecemos la ayuda prestada por el Rdo. Hno. Rafael Adrover y de Mme. Cécile Mourer.

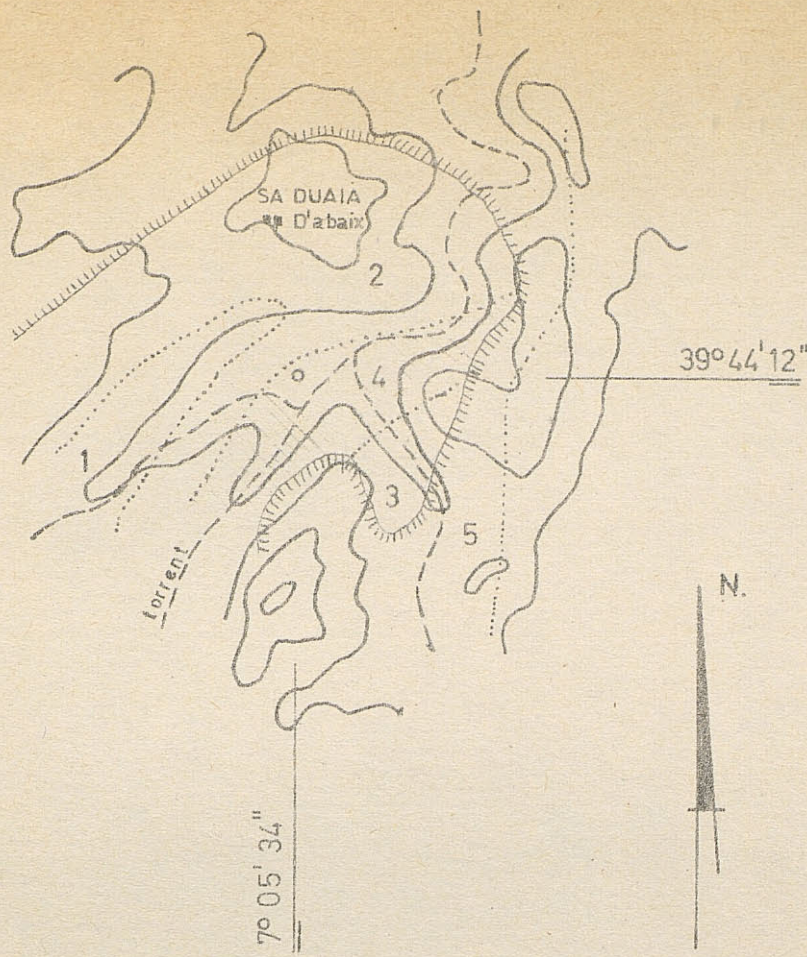
BIBLIOGRAFIA.-

Gasull L. y Adrover Hno. (1966): "Fauna malacológica y mastológica del yacimiento cuaternario de Es Bufador" Bol. Soc. Hist. Natural Bal. tomo XII. PALMA DE Mallorca.

Graves W. y Waldren W. (1966): "El yacimiento de Myotragus, en las cuevas de Son Muleta y su relación con los niveles arqueológicos de Mallorca" Bol. Soc. Hist. Natural Bal. Tomo XII. Palma de Mallorca.

Cuerda, J. (1966) " Sobre la edad de algunos yacimientos Pleistocénicos de Baleares con Myotragus". Bol. Soc. Hist. Natural Bal. Tomo XII. Palma de Mallorca.

Palma, 18 de Diciembre de 1973.

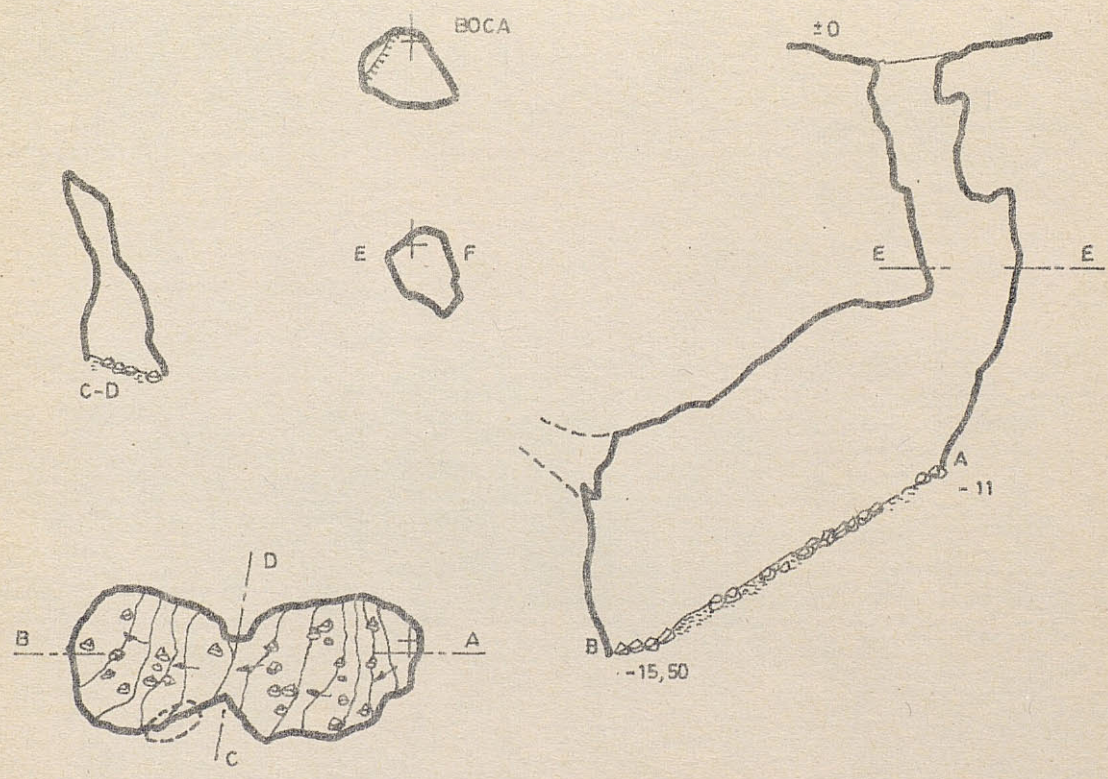


- 1- neocomiense
- 2- jurasico superior.
- 3- lias sup.
- 4- lias sup. dogger
- 5- trias.

corrimiento.

SITUACION y GEOLOGIA

E=1:25.000

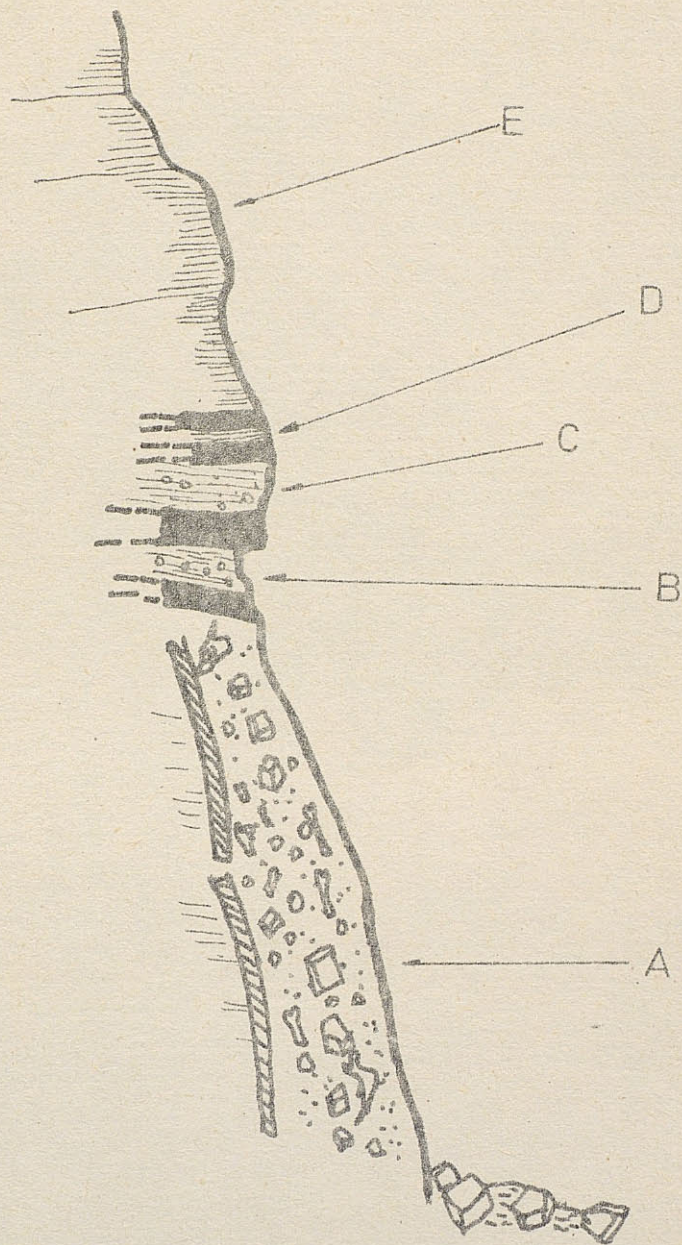


E=1:200

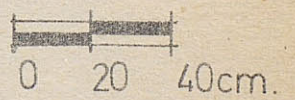


AVENC DE NA CORNA
Sa Duaia (Artà)

Topografia ^(N)J. Hernandez
Colaboracion: B. Quintana
Grupo Espeleologico E.S.T 20-5-73

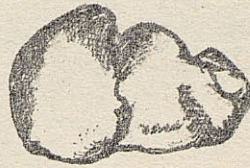


CORTE ESTRATIGRAFICO.

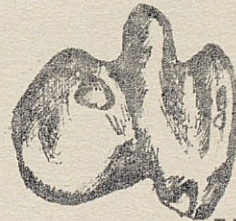




extremidad
distal
de humero.



extremidad
distal
de femur.



vertebra
cervical.