

**EL CURIÓS CAS DEL CENTRE  
DE DIA PREMIAT.  
UNA MIRADA A L'ARQUITECTURA  
SOCIOSANITÀRIA DE LES BALEARS**

---

## **El curiós cas del centre de dia premiat. Una mirada a l'arquitectura sociosanitària de les Balears**

Juan Manuel Martínez Álvarez  
Susan Roig Merino

*«El arca, con sus parejas de animales, se levantó por fin del suelo. En la colina,  
los hijos de Jafet seguían discutiendo quién cuidaría al abuelo esa semana»*

---

## Resum

Un petit centre de dia d'un barri de Palma ha estat triat com el millor edifici de l'any 2011. A partir d'aquesta dada, l'article recorre l'evolució dels edificis socio-sanitaris dels darrers anys i intenta trobar les causes que han fet que uns equipaments habitualment tan austers puguin haver arribat a ser significatius en el camp del disseny arquitectònic. L'objectiu d'aquesta mirada és trobar elements que cal tenir en compte a l'hora de desenvolupar projectes i fer renovacions als centres per a les persones dependents. Ho farem partint del coneixement adquirit en el període de temps en què la construcció d'aquest tipus d'edificis ha estat significativa, tant pel nombre com per la qualitat.

## Resumen

Un pequeño centro de día de un barrio de Palma ha sido elegido en como el mejor edificio del año 2011. Partiendo de este dato, el artículo recorre la evolución de los edificios socio-sanitarios de los últimos años, tratando de encontrar los motivos de que unos equipamientos habitualmente tan austeros puedan haber llegado a ser significativos en el campo del diseño arquitectónico. El objetivo de esta mirada será buscar elementos que deben ser tenidos en cuenta a la hora de desarrollar proyectos y renovaciones de los centros para las personas dependientes, partiendo del conocimiento adquirido en este periodo de tiempo en el que su construcción ha sido importante, tanto por el número como por su calidad.

---

## 1. Introducció

La nit del 20 de gener de 2012, amb el Teatre Principal engalanat, es va lliurar, juntament amb els premis artístics i literaris Ciutat de Palma, el premi al millor projecte arquitectònic acabat el 2011 a Palma: el Premi Guillem Sagrera. El guardó va ser per a Bartomeu Ramis, Bàrbara Vich i Aixà del Rey, de l'equip Flexo Arquitectura, per un centre de dia per a persones dependents del barri de Son Dureta (vegeu la imatge 1).

No era un hotel de somni, ni una piscina vora la mar, ni tan sols un bloc d'habitatges de luxe o la seu d'una empresa moderna i important, sinó que era un senzill centre de serveis socials de barri.

Tres anys enrere, havia estat un dels tres finalistes del Guillem Sagrera de 2008 la Residència de Son Güells, un centre per a persones amb malalties neurodegeneratives (vegeu la imatge 2).



**Imatge 1. El centre de Dia de Son Dureta**

El centre del carrer dels Passatemps s'ha construït en un solar que els veïns ja havien assimilat com a part de les zones verdes de la barriada. Aquesta gènesi va contribuir perquè el projecte fos ordenat al voltant dels grans pins que hi havia, generant uns espais que els dissenyadors varen controlar mitjançant la coberta de canyís (sembla que es el respecte i no els dissenyadors el que genera l'espai) canyís en un diàleg entre l'interior i l'exterior que sorprèn per elemental, tradicional i mediterrani. El projecte va ser redactat per Flexo Arquitectura l'any 2009 com a resultat d'un concurs de la Conselleria d' Afers Socials, Promoció i Immigració, que presentà un pla per construir vint centres de dia a Palma. Aquest és un dels tres que quedaren enllestits el 2011 i que actualment està en servei.

Fotografies del web dels autors.



**Imatge 2. Residència de Son Güells**

El projecte de Son Güells va ser redactat pels arquitectes Antoni Castell, Cristian Pons, Antoni Barceló i Bàrbara Balanzó l'any 2007 per a l'empresa Llabrés Feliu. Amb aquest projecte es varen presentar a un concurs del Consorci de Recursos Socio-sanitaris i Assistencials de Mallorca, al qual les empreses oferiren dissenyar el projecte i executar-ne les obres clau en mà.

Fotografies del web dels autors.

Aquesta residència, com el centre del barri de Son Dureta, era promoguda pel Consorci de Recursos Socio-sanitaris i Assistencials, l'empresa instrumental del Govern balear que s'encarrega de construir la xarxa d'equipaments i que les dues legislatures que separen els dos equipaments havia estat sota la presidència de dues conselleres d'idearis polítics disperss.

La presència, però, d'aquests centres sociosanitaris entre el que és considerat més interessant en el camp del disseny arquitectònic no era un fet aïllat: la revista *Arquitectura* havia publicat, l'any 2003, un ampli reportatge sobre la Residència de Santa Rita, de Ciutadella.



Imatge 3. **Residència de Santa Rita, Ciutadella**

La revista *Arquitectura*, editada pel Col·legi d'Arquitectes de Madrid, l'any 2003 publicà un reportatge sobre aquesta residència. Va ser un projecte innovador de Manuel Ocaña del Valle, de 2002 i promogut pel Consell de Menorca.

Al mateix temps, des del món de les entitats privades dedicades a treballar amb les persones dependents trobam, entre els finalistes del Premi Guillem Sagrera de 2010, «la transformació d'un porxo agrícola en aules de formació», de l'arquitecte Alfons Romero, colofó de l'extraordinari treball dut a terme en el Centre de Formació i Ocupació del Llegat Weyler i també, juntament amb Mireia Cabani, per a la residència d'Amadip Esment, de Marratxí.



Imatge 4. **Els centres d'Amadip de Son Ferriol i Marratxí**

Fotografia 1. El porxo agrícola que l'arquitecte Alfons Romero transforma en aules de formació. Forma part del Llegat Weyler, ubicat a Son Ferriol, juntament amb els tallers ocupacionals de la fotografia 2. És complementari a l'edifici d'habitatges, la residència i el centre de dia per a gent gran amb discapacitat intel·lectual del camí de Son Alegre (Pla de na Tesa, Marratxí), que veiem a les fotografies 3 i 4, i que va dissenyar en col·laboració amb Mireia Cabani.

Fotografia 1 del web de l'autor. Fotografies 2-4: Martínez i Roig.



Imatge 5. **Restaurant i centre d'inserció sociolaboral de Palmanova**

Els arquitectes Ester Morro Massanet i Juan Alba López varen rebre el Premi d'Arquitectura de Mallorca 2007-2010 del COAIB, en la sorprenent categoria edificis d'ús turístic i d'oferta complementària, pel seu treball en la construcció, a Palmanova, d'un restaurant i un centre d'inserció sociolaboral per a persones amb discapacitat intel·lectual, d'Amadip Esment.



Imatge 15. **Un primer pla de l'hort de la nova residència d'Aproscrom, a Manacor**

Hi havia també l'altre centre d'Amadip de Palmanova, projectat per Ester Morro i Juan Alba, que havia estat premiat pel Col·legi d'Arquitectes de les Balears (vegeu la imatge 5), i altres projectes també molt interessants, com el senzill, però més que correcte, centre Berilo de l'Associació AMADIBA o la residència que l'equip de Llorenç Brunet dissenyà per a Aproscrom, a Manacor.

L'any 2007 el projecte guanyador del Ciutat de Palma havia estat un edifici atípic, a mitjan camí entre l'habitatge i l'equipament sociosanitari: eren els trenta-vuit habitatges tutelats per a gent gran de Son Rossinyol, una obra conjunta de Gabriel Golomb, Àngel Hevia, Luis Velasco, Ana García i Maria Antònia Garcias, per a l'Institut Balear de l'Habitatge (IBAVI).

Fora de les nostres illes, l'any 2006 va ser seleccionat, entre els finalistes als prestigiosos premis FAD (els premis del Foment dels Arts i del Disseny, que s'atorguen a Barcelona des de l'any 1903 i que engloben els projectes arquitectònics d'Espanya i de Portugal), un projecte d'habitatges tutelat i centre de dia a Sant Vicent del Raspeig, de l'arquitecte alacantí Javier García-Solera i, l'any següent, la residència de Durango, de Roberto Ercilla i Miguel Ángel Campo, i també

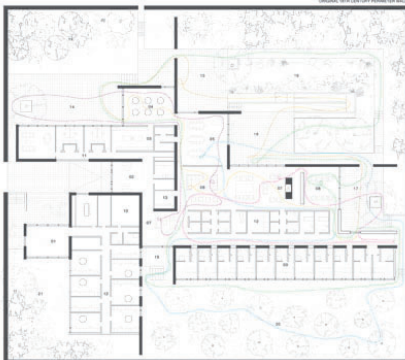
un Centre d'Atenció a Discapacitats a Arganda del Rey, obra de Rubén Picado i María José de Blas (vegeu la imatge 6). Al mateix temps, al nord de la Península, José María de la Puerta i Carlos Asensio eren finalistes d'uns premis de la categoria de l'Arqano 2007 per al centre de Carbajales de Alba i per al Prelaboral de Morales de Vino (vegeu la imatge 7).



Imatge 7. **Els centres d'ASPROSUB**

Els centres de Carbajales de Alba i Morales de Vino, Zamora; any 2007. Dissenyats pels arquitectes José María de la Puerta i Carlos Asensio. Fotografies del web dels autors.

En un panorama més europeu, resulta igualment sorprenent l'èxit del projecte de Niall McLaughlin de centre de respir per a malalts d'Alzheimer a Dublín, dut a terme per a l'Alzheimer's Society of Ireland. És un edifici poc usual que fa servir materials tradicionals i que ha rebut nombrosos premis, incloent-hi el del Royal Institut of British Architecture (RIBA) de l'any 2010.



GENERAL CONTRACTOR: MCGILL & CO. LTD.  
 ARCHITECT: NIALL McLAUGHLIN ARCHITECTS  
 STRUCTURAL ENGINEER: MCGILL & CO. LTD.  
 MECHANICAL ENGINEER: MCGILL & CO. LTD.  
 ELECTRICAL ENGINEER: MCGILL & CO. LTD.  
 LANDSCAPE ARCHITECT: MCGILL & CO. LTD.  
 INTERIOR DESIGNER: MCGILL & CO. LTD.  
 PHOTOGRAPHER: MCGILL & CO. LTD.  
 SCALE: 1:500  
 DATE: 2010

Imatge 8.  
**Centre de respir per a malalts d'Alzheimer,  
 Dublín**

Niall McLaughlin Arquitects  
 Fotografies del web de l'estudi d'arquitectura.

Hi ha altres projectes que pertanyen a l'àmbit sociosanitari i que podem trobar a primera línia de les revistes internacionals d'arquitectura, com passa amb l'edifici d'apartaments per a gent gran WoZoCo, que l'equip d'arquitectes MVRDV havia acabat a Amsterdam l'any 1997 i pel qual també varen rebre diversos premis. El WoZoCo és un edifici de planta rectangular, de vuitanta-tres habitatges, al qual els arquitectes holandesos «pengen» literalment tretze apartaments més, jugant amb els límits que els permet la normativa (vegeu la imatge 9). Més recentment, el Rehabilitation Centre Groot Klimmendaal, de l'arquitecte alemany establert als Països Baixos Koen van Velsen (vegeu la imatge 10).



Imatge 9. **Edifici per a gent gran WoZoCo, Amsterdam**

Dissenyat per MVRDV arquitectes, aquest edifici va rebre l'any 2007 el Premi Merkelbach de la Fundació per l'Art d'Amsterdam. També quedaren finalistes del Mies van der Rohe Awards for Contemporary European Architecture, atorgat a Barcelona el 1999, i del Premi a la Millor estructura del Quinquenni, de l'any 2000, de la Dutch Architects Association. Fotografies del web dels autors.



Imatge 10. **RMC Groot Klimmendaal**

El Revalidatie Medisch Centrum Groot Klimmendaal, de la ciutat d'Arnhem, Holanda. Dissenyat per l'arquitecte Koen van Velsen, ha estat considerat, entre altres premis, Edifici de l'Any 2010 per part de l'Associació Holandesa d'Arquitectes.

Fotografies de Robt Hart per als autors.



Aquests dos darrers projectes pertanyen a mons més amplis que el que és estrictament socisanitari. WoZoCo no deixa de ser un edifici d'apartaments, promogut per la Het Oosten Housing Association (una associació d'origen sindical que gestiona un parc de vint mil habitatges) i que és més pròxim a la idea d'habitatge que a la d'equipament geriàtric. A l'hora de dissenyar-lo, els arquitectes estudiaven la possibilitat de persones més joves després de la primera «onada grisa» (*El Croquis*, 1997). Tot i això, aquell any l'edifici va mostrar la possibilitat de construir habitatges col·lectius per a gent gran jugant amb solars destinats a equipaments i com a alternativa a la residència tradicional. És un camí que ja es transitava a Espanya amb els projectes pioners d'habitatges tutelats, dels quals parlarem més tard.

Per part seva, el Groot Klimmendaal s'acosta més a un centre clínic de rehabilitació i està pensat com un hospital de tecnologia específica avançada, en la línia de l'Institut Guttmann de Catalunya.

## 2. Quins són els motius

Volem esbrinar quins són els motius pels quals els centres de serveis socials, tradicionalment tan austers, han ascendit a la primera línia de disseny arquitectònic. Serà una primera passa per intentar entreveure **quin serà el futur en la construcció de nous equipaments per a persones dependents**, després del canvi radical que es produeix a Europa a conseqüència dels daltabaixos econòmics actuals.

Imatge 11. **Fotografia del claustre de la Sapiència, 1983**

Reconvertit en centre d'acollida.  
La imatge d'un projecte valent, aliè a les administracions, però que ens serveix de contrapunt.  
Col·lecció: «Gent de sa Calatrava»  
De l'exposició «Sa Calatrava, estudi bàsic de rehabilitació». Col·legi d'Arquitectes, juny de 1983.

Pedro Coll, fotògraf.



Per fer aquesta recerca damunt l'evolució dels equipaments assistencials n'hem seleccionat alguns dels elements més significatius:

## 2.1. La Llei de dependència

Entre els anys 2007 i 2008 a Espanya es completen una gran quantitat d'equipaments assistencials, tallers ocupacionals i edificis de residència col·lectiva, sota l'estel de la Llei de dependència.<sup>1</sup> Els projectes premiats l'any 2007 varen ser promoguts per força avans que la llei fos aprovada; varen ser pensats, dibuixats i obtingueren els fons amb temps suficient. Si bé la Llei de dependència haurà servit per posar els focus sobre aquests edificis, els projectes són anteriors, segurament estructurats i desenvolupats durant els processos de transferència dels Serveis Socials a les comunitats autònomes.

Aquests projectes responen a una pressió social que obliga cada comunitat a satisfer una demanda existent, la qual, solament a posteriori, va ser estructurada amb el desenvolupament de la Llei de dependència. Factors socials molt diversos, com l'accés de la dona al món laboral, l'esperança de vida més llarga de la gent gran, la pressió del mercat d'ocupació dels familiars cuidadors en plena bombolla immobiliària i l'increment del preu de l'habitatge generen, a mitjan primera dècada d'aquest segle, una forta pressió sobre les llistes per accedir a les residències que estaven en funcionament.

És en aquest marc que les administracions emprenen diversos projectes concebuts segons els models de serveis socials que cada una pretén implantar. Hi ha projectes de promoció i gestió directa d'ajuntaments, de diputacions i governs autònoms; projectes de centres de referència nacional, construïts en conveni amb l'IMSERSO per cobrir uns dèficits territorials determinats, i també concessions per a projectes desenvolupats per empreses privades en sòl públic per concertar posteriorment les places des de l'Administració.

Entre els anys 2002 i 2005, es construeix, sota gestió pública directa, la residència de Santa Rita, a Ciutadella, que ja hem mostrat. També hi ha projectes de centres en conveni amb l'IMSERSO, com el de Son Güells, a Palma, per atendre malalties neurodegeneratives, o el de Son Llebre, a Marratxí, concebut com a centre d'investigació sobre la malaltia d'Alzheimer. A més, tenim les propostes de les empreses Sar, Aser, Cleop o Clece-Lireba a les illes de Mallorca i Eivissa, que entrarien en el capítol de projectes que es construïen en sòl públic amb la previsió de concertar-ne una part important de les places.

## 2.2. L'accessibilitat universal

Al final de la dècada dels noranta, la tenaç tasca dels defensors de l'accessibilitat universal comença a donar fruits, no solament amb l'aparició de normatives nacionals i les lleis que les autonomies varen desenvolupar reglamentàriament, sinó que aconseguiren implicar

<sup>1</sup> Llei 39/2006, de 14 de desembre, de promoció de l'autonomia personal i atenció a les persones en situació de dependència. BOE núm. 299, de 15 de desembre de 2006.

les administracions, que ara es veuen amb l'obligació d'exigir el compliment escrupolós d'aquestes normes.

A les Balears, la Llei d'accessibilitat de 1993 concedia un termini de quinze anys, fins al maig de 2008, per adequar els edificis, espais i transports d'ús públic, i creava un Consell Assessor per a la millora de l'accessibilitat i la supressió de les barreres arquitectòniques, que ha esdevingut un altaveu des del qual les entitats defensores del dret a la mobilitat per a tothom han aconseguit mantenir actiu el desenvolupament d'aquesta llei.<sup>2</sup>

Aquesta revalorització del disseny accessible, que en projectes de tipus més domèstics pot generar dificultats pels programes arquitectònics, justifica, en canvi, que a les residències col·lectives i als equipaments assistencials s'habilitin espais de circulació més amplis, hi hagi accessos més elaborats i zones de transició que obligatòriament han de ser tractades amb la cura que requereix el disseny de les rampes i dels passamanys.

L'accessibilitat universal obliga els arquitectes a repensar els accessos als ascensors, les il·luminacions especials i les senyalístiques adaptades a totes les persones. I, entre altres coses, a resoldre els portals incorporant-hi espais protegits, com ara porxos o ràfecs de grans dimensions, per aconseguir solucionar el greu problema de la pluja que passa sota les portes anivellades amb els vials.

### 2.3. Els nous materials i elements

Existeixen també raons tècniques importants en l'evolució de la imatge dels centres socio-sanitaris. La primera és el canvi ràpid dels models constructius tradicionals, basats en els blocs i totxos, cap als nous elements prefabricats, fruit del creixement constant del cost de la mà d'obra durant l'època de la gran bombolla. Aquesta construcció de peces prefabricades té molt bona cabuda als edificis de naturalesa modular, com són els socio-sanitaris, amb desenes d'elements idèntics que es repeteixen per a cada usuari. Aquests anys, s'experimenta, no sempre amb èxit, amb elements i materials nous en els

<sup>2</sup> En aquest període, s'han produït en cascada tot un seguit de regulacions, tant estatals com autonòmiques: La Llei nacional de supressió de barreres, de 1998.

El Decret 20/2003, pel qual s'aprova el Reglament autonòmic de supressió de barreres arquitectòniques.

El Codi Tècnic de l'Edificació, de 2006.

El Reial decret 505/2007, de 20 d'abril, pel qual l'Estat aprovà «les condicions bàsiques d'accessibilitat i no discriminació de les persones amb discapacitat per a l'accés i la utilització dels espais públics urbanitzats i de les edificacions». Estableix que s'han d'incorporar i desenvolupar, en el marc del Codi Tècnic de l'Edificació aprovat recentment, aquestes condicions d'accessibilitat i no discriminació de les persones amb discapacitat per poder accedir als edificis i utilitzar-los.

Aquest mandat del Reial decret generarà una nova família normativa l'any 2010:

L'Ordre de l'1 de febrer de 2010 (VIV/561/2010), «per la qual es desenvolupa el document tècnic de condicions bàsiques d'accessibilitat i no discriminació per a l'accés i utilització dels espais públics urbanitzats», que obliga a aprovar el Reial decret 173/2010, de 19 de febrer, per modificar el CTE, document generador de l'ordre.

I, a les Balears, el Decret 110/2010, de 15 d'octubre, pel qual s'aprova el Reglament per a la millora de l'accessibilitat i la supressió de barreres arquitectòniques, que substitueix el de l'any 2003 i l'adapta a tot aquest remolí legislatiu.

equipaments, ja que la seva morfologia permet incorporar-hi laminats de fusta, grans llenços de vidre, panells fenòlics i prefabricats de formigó.

Els sòls continus de resines substitueixen les rajoles rejuntades amb morter. Les parets es construeixen amb estructures d'alumini i es recobreixen de panells de taulers fenòlics, d'alumini o ceràmics, rentables i altament resistents, com també succeeix amb els llenços de vidre. Els sostres són registrables i acústics. Tot això en conjunt crea modulacions més grans, de peces més potents i que donen una imatge completament nova, més neta, més lluminosa, als centres.

## 2.4. Les normes sanitàries

Les normes sanitàries sobre menjadors comunitaris, la legionel·la, seguretat en el treball i les característiques dels usuaris d'aquests centres reforcen la necessitat de disposar de paraments fàcils de netejar, sòls continus, materials resistents a l'abrasió i d'elements registrables per a les instal·lacions. I justifiquen, encara més, la inversió en aquests materials nous.

## 2.5. El lloc per experimentar

Existeixen també raons purament arquitectòniques. Esgotat, almenys de moment, el programa de l'habitatge plurifamiliar, el terreny per experimentar, per jugar amb l'arquitectura, és el col·lectiu. Els arquitectes compromesos amb el disseny de l'espai troben en aquests centres un lloc per emocionar, un lloc amb capacitat per expressar sensacions espacials.

És un lloc per experimentar, tant per la novetat dels programes com perquè encara no s'ha arribat a la sistematització que ja tenen altres models d'equipaments públics, com són els educatius o els hospitalaris. Per exemple, els col·legis disposen de programes tancats: mòduls per alumne, amplària de passadissos establerta, accessos mesurats, ascensors... És un mecanisme fixat en el qual les conselleries es refugien per garantir la millor distribució possible dels recursos.

El procés envers la sistematització dels equipaments socio-sanitaris encara no està decantat, tot i els esforços de la Llei de serveis socials i del clàssic, i, encara vigent, el Decret 123, de l'any 2001, pel qual es regulen les «condicions d'obertura i de funcionament dels centres i serveis per a gent gran». És un decret que ha definit les dimensions dels espais dels equipaments a les Balears durant més d'una dècada i que sobreviu a l'espera del desenvolupament reglamentari de la llei.<sup>3</sup>

<sup>3</sup> El Decret 123/2001, de 19 d'octubre, regula les condicions materials i arquitectòniques específiques als centres de dia (art. 8), als centres socioculturals (art. 15), als habitatges tutelats (art. 21) i a les residències per a gent gran (art. 25 al 37). La nova Llei 4/2009, de 11 de juny, de serveis socials de les Illes Balears, a la disposició derogatòria 5 manté vigent el Decret 123/2001, de definició i regulació de les condicions mínimes d'obertura i de funcionament dels centres i serveis de gent gran, i la seva modificació posterior amb el Decret 10/2007, de 16 de febrer, per a aquells títols relatius a centres i serveis mentre no es dictin els reglaments de desplegament de la llei.

### 3. De quina manera funciona a cada lloc

#### 3.1. Centres de dia

Des del punt de vista del programa arquitectònic, un centre de dia és una sala per fer-hi activitats col·lectives i una altra per poder-hi descansar. Després, caldrà afegir-hi una cuina, una part per a l'Administració i els lavabos, neteja, dutxes i vestuaris corresponents. És un programa lineal, senzill, en el marc del qual el dissenyador haurà d'esforçar-se per aconseguir la condició de casolà, d'espais amables i, particularment a la Mediterrània, amb una connexió quotidiana i clara amb l'espai exterior.

És la simplicitat del programa la que permet solucions arquitectòniques molt interessants i dispars, entre les quals hauria de ser fàcil triar bones propostes. I és la condició de casolà, obligada per les hores d'estada dels usuaris al centre, la que ha de distingir els centres d'estada diürna dels centres d'atenció sanitària, dels PAC, un altre programa que es mou còmodament amb les noves tecnologies i que també ha ascendit en l'escala del disseny aquests darrers anys.

Units per la condició d'espais que han de conservar un grau d'higiene elevat, tots dos programes, els dels centres de dia i els sanitaris, s'han d'entendre d'una manera radicalment oposada, ja que els primers tenen la necessitat d'acollir la vida diària de les persones i acompanyar-les, enfront del caràcter més fabril, en els aspectes de fluxos de circulació, higiene i manteniment, que han de mantenir els centres d'atenció sanitària.

En la consecució d'aquests espais amables, que acompanyaran les persones quotidianament, s'han de manejar elements de disseny, com som les textures, els colors, els materials càlids, però també conceptes com la intimitat o les relacions interpersonals. Sobretot, quan l'usuari té dificultats per desplaçar-se lliurement, el programa haurà de garantir una relació especial entre l'interior i l'exterior, entre el món de la persona i l'aire, el soroll, la pluja, la gent que passa, la ciutat. L'èxit del projecte serà aconseguir apropar l'exterior a aquestes persones (vegeu la imatge 12).

#### 3.2. Centres d'estades nocturnes

Els centres d'estades nocturnes són un producte pur de la Llei de dependència. Abans de l'entrada en vigor de la llei, el gener de 2007, tot just n'existia alguna referència, algun prototip, a Andalusia o al País Basc. La llei, però, tampoc no estableix cap criteri, més enllà de la pura definició de l'estada nocturna, i amb l'aparent intenció del legislador d'oferir un model, o simplement d'evitar que el text tancàs definitivament aquesta possibilitat perquè quedàs fora dels enunciats.

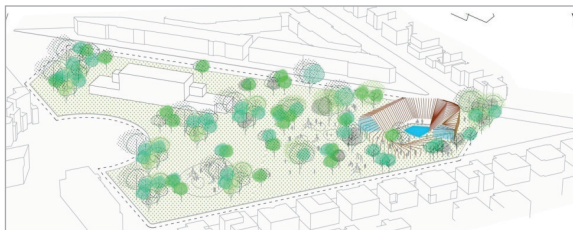
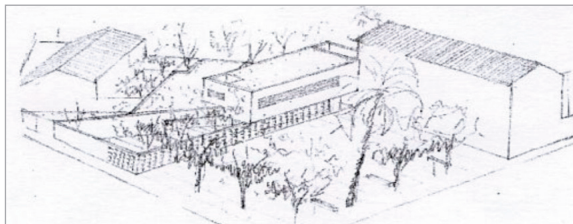
**Imatge 12. La relació del centres de dia amb l'entorn**

Alguns estudis fets per establir la relació dels centres amb l'entorn:

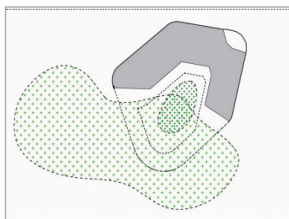
**1. Projecte de centre de dia a la carretera de Sóller.** Antoni Vidal i Elisabet Figueras, arquitectes. Any 2010.



**2. Centre de dia al camí de Passatemps,** dels arquitectes Mayol, Lucena i Perez Villegas. Any 2008.



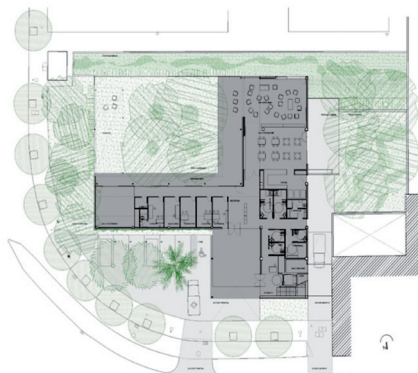
**3. Projecte per al Secar de la Real.** Juana Canet, arquitecta. Any 2010.



**5\_Filtre amb el parc.**

El centre de dia crea un recinte especialitzat amb unes condicions idònees per persones grans obrint-se al parc amb la zona verda i el tancament i pèrgola ajardinada.

**4. Projecte per a Son Ferriol,** de l'equip de Luis Velasco. Any 2009.



Els programes d'aquests centres a les Balears s'han desenvolupat vinculats a uns altres serveis i allà on els han construït ho han fet recuperant antics convents de les monges franciscanes o de les Filles de la Caritat. Comunitats de petita escala, de tot just una desena de cel·les, moltes vegades cedits pels municipis, perquè aquestes religioses hi duguessin a terme la importantíssima tasca d'ajuda social als pobles des del segle XVIII fins avui. A Petra o Valldemossa, els convents han estat recuperats per albergar conjuntament un centre de dia i, al d'Esporles, es treballava amb la idea d'incorporar-hi un menjador social.

Els centres d'estades nocturnes que s'han executat tenen el programa per a pobles petits, on l'ús estaria limitat pràcticament a persones grans que poden passar la nit en aquest centre, però que poden tornar al seu domicili o al seu entorn familiar després de l'esmorzar. Són centres senzills, com els edificis que els alberguen, amb habitacions habilitades dins les antigues cel·les, amb serveis adaptats i elements comuns que permetin desenvolupar un treball de suport i fomentar les activitats de relació entre els usuaris. A més, estan situats al cor dels nuclis urbans, cosa que afavoreix la connexió amb la vida diària dels ocupants.

### **3.3. Residències**

L'any 2004, el Govern balear començà a desenvolupar el programa de residències per completar una xarxa que era de totes passades insuficient per a la població de gent gran i molt inferior a les xarxes de les autonomies que li servien de referència.

#### **3.3.1. Residències promogudes per l'Administració**

En primer lloc, amb el suport del conveni amb l'IMSERSO, el Govern obté un crèdit extraordinari de vint-i-set milions d'euros per construir residències. Per a la promoció d'aquestes centres, es varen crear els consorcis de recursos socio-sanitaris i assistencials de Mallorca, Menorca i el d'Eivissa i Formentera. Que en aquell moment eren uns instruments necessaris, perquè simultàniament es parla de transferir les competències de serveis socials als consells insulars, els quals s'incorporaran, a la gestió com a membres consorciats.

El conveni de l'IMSERSO permetrà crear les residències del carrer dels Oms i de Sant Miquel, a Palma, a partir de la rehabilitació de l'antic Hospital Militar; la de Son Llebre, a Marratxí (vegeu la imatge 16), les de Sant Jordi i Sant Antoni de Portmany, a Eivissa, i el Centre polivalent de Serveis Socials, de Formentera. A Menorca, on el programa de residències estava més avançat, el crèdit permeté completar la reforma de la residència de Maó i finalitzar la construcció de la de Santa Rita, de nova planta, a Ciutadella.

#### **3.3.2. Residències en règim de concessió**

A més de les residències que promouen directament les administracions, el Govern desenvolupa el programa de cessions de sòl a empreses privades en règim de concessió per un període màxim de quaranta anys.



Els ajuntaments de Calvià, Montuiri, Marratxí (Can Carbonell), Sant Joan, Inca, Manacor, Pollença, Santanyí i Capdepera, a Mallorca, i Santa Eulària del Riu, a Eivissa, aporten els solars per construir-hi residències que ofereixin cent vint places, i seguint models adaptats ja al que se suposava que haurien de ser les aportacions del ministeri en aplicació de la Llei de dependència.

Imatge 16. **Els pavellons de la residència de Son Llebre (Marratxí)**, vists a través de l'edifici principal. Un projecte dissenyat i dirigit pels tècnics del Departament d'Arquitectura del Govern Balear

A través d'aquest sistema, es va completar el mapa de les residències de la comunitat, amb l'avantatge que el cost de la construcció no es computava com a deute, que aleshores les administracions públiques ja havien limitat molt. El Govern estableix una reserva entre el 60% i el 80% de les places a preus taxats durant tots els anys de la concessió. Si no s'ocupen les places, no hi ha despesa. No ocupar-les, però, pot ser objecte de reclamació per part de les concessionàries, ja que impossibilitarà l'equilibri econòmic de les residències, amb el qual l'Administració s'ha compromès en atorgar les concessions.

### 3.3.3. Els models arquitectònics

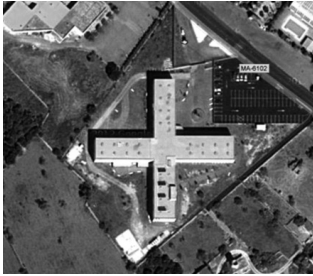
Des del punt de vista de l'arquitectura, els projectes d'aquests dos models de residències són diferents. Les primeres, promogudes per les administracions, són construïdes per equips tècnics que en depenen. Són molt més grans sobredimensionades perquè després no falti (o pensades per "que n'hi hagi"), seguint els criteris de l'Administració d'aquella època.

Les segones, molt més contingudes, s'adapten a les necessitats de les empreses promotores, que al llarg del procés prenen consciència que la gestió d'aquests centres serà complicada i que els preus seran més ajustats que les previsions inicials. Són projectes molt funcionals que mesuren al detall els recorreguts dels treballadors, per minimitzar recursos, i els dels usuaris, per evitar temps d'assistència en els trasllats.

Les propostes de planta en forma de X, de U o de H dels projectes promoguts per les empreses privades Sar, Aser o Cleops contrasten amb els dissenys molt més oberts i sobredimensionats, com el de Sant Antoni o el model de pavellons independents de Son Llebre.



La planta en forma de U de les residències de Sar a Calvià i Capdepera té l'avantatge de la proximitat entre els dormitoris i els espais comuns i de servei, la qual cosa permet desenvolupar programes a la mateixa planta, incloent-hi el menjar dels residents que no es trobin en condicions per ser trasllats als menjadors generals del centre. Genera, a més, un pati central, que, tot i que és recollit, com que està obert per un lateral, sembla molt ampli. Aquest pati permet que quedin separades d'una manera natural la zona pública i la privada, l'espai d'accés i el de recepció, i l'espai més domèstic a l'aire lliure d'ús privatiu per als residents.



Planta en forma de X  
Residència de Santanyí



Planta en forma de U  
Residència de Calvià



Distribució per mòduls  
Residència Son Llebre



Planta en forma de H  
Residència de Montuiri



Planta amb pati central  
Residència de Ciutadella



Planta en forma de E  
Residència de Manacor

### Imatge 13. Diferents tipologies de plantes de les residències de les Illes Balears

La forma de X d'Inca i de Santanyí (vegeu la imatge 17) aprofita més els llocs de control, la qual cosa permet reduir, per exemple, el treball del personal de nit. En canvi, els usos col·lectius són més difícils d'organitzar i d'interpretar per part dels usuaris.

Imatge 17.

**Residència en forma de X (Santanyí)**  
Construïda per Asersa amb una estructura idèntica a la seva bessona d'Inca.



La separació entre les zones públiques i privades queda ben resolta a la planta en forma de H, on els espais intermedis entre el bloc davanter comunitari i l'ala posterior d'habitacions adquireixen un ús privat interessant. Els edificis en H tenen menys claredat en la distribució de la part pública generada al voltant de petits patis centrals i una gran distància de trasllat d'usuaris des dels dormitoris a la zona de dia, la qual cosa ha obligat a modificar els projectes per generar un petit menjador a la planta pis de l'ala dels dormitoris.

Aquest problema de la circulació dels usuaris s'agreuja encara més a Santa Rita (Ciutadella), on les habitacions formen un anell al voltant del pati. És el preu que s'ha de pagar per uns espais que són claríssims per a als habitants i una estructura de la part comuna capaç de reproduir l'espai urbà. Santa Rita és una residència magnífica per a persones que tenen autonomia de moviment, però exigeix un gran esforç addicional al personal per compensar aquest excés en la circulació.

Passa el contrari a Manacor, on la concentració de l'espai col·lectiu a la part davantera genera una interessant zona interior d'entrada, un espai per fer-hi exposicions, per fer-hi vida, però té dificultats per disposar d'espais lliures privats. Els usuaris es posen a l'entrada, creant interferències entre el que hauria de ser sortir a la zona pública, més vestits i arreglats, i fumar una cigarreta (als qui els metges encara ho permeten) en bata i sabatilles. En defensa de Manacor, cal reconèixer el repte que va suposar mantenir en ús la residència antiga al mateix solar durant l'obra, situació que obligà la nova edificació a arraconar-se per mantenir el servei. Segurament, si s'hagués pogut disposar de tot el solar des del principi, els patis laterals d'il·luminació haurien tingut una dimensió més útil per a aquest ús quotidià (vegeu la imatge 14).



**Imatge 14. L'accés de la Residència de Novaedat, a Manacor**

Una de les que el grup d'empreses Cleops ha construït i concertat a l'illa. Situada al solar de l'antiga residència municipal, conserva l'esglesieta original.

Per generar bons espais oberts, íntims i privats, la millor solució són els projectes de mòduls. El cost d'aquestes residències modulars, però, tant pel que fa als immobles, on augmenten considerablement les instal·lacions i les façanes exposades al clima, com pel que fa al personal, és significativament més elevat.

### 3.4. Habitatges amb suport

El desenvolupament en mòduls ens encamina ja cap a l'habitatge col·lectiu, cap a la idea de llars. Els mòduls són útils quan la pròpia autonomia de les persones, és capaç de suplir el personal, que queda diluït en l'estructura. Això és un objectiu en si mateix: forçar la capacitat de les persones per fer-se responsables de la seva pròpia vida fins als límits que els permeti la seva dependència.

Els costos de les places de residència són superiors als 2.000 euros mensuals. Amb aquests diners, qualsevol solució de lloguer d'un habitatge, amb tots els ajuts que siguin necessaris, resulta una veritable ganga. Assistides, compartides, col·lectives, amb suport, intergeneracionals, tutelades..., totes són vàlides. Totes donen més autonomia a l'usuari, en la mesura que, amb el suport d'un treballador familiar, el resident recorre l'escala des d'un habitatge propi fins als pisos tutelats per a persones amb incapacitat cognitiva o de mobilitat física nul·la. Totes permeten que l'usuari tingui més autoestima i la màxima autonomia possible. Totes són llar i totes són més barates.

El 1995 va ser construït el Centre Botons, a Palma (vegeu la imatge 18). És un edifici d'habitatges per a gent gran que acull en el mateix immoble el Centre de Serveis Socials de la zona, el menjador social i serveis de bugaderia, perruqueria i neteja personal. Va ser un projecte capdavanter en aquells anys, que reinterpretava les normatives per als habitatges tutelats recentment editades per la Generalitat catalana en una clau molt més lliure, més domèstica, més de barri, per crear una família, una llar col·lectiva. El projecte és contemporani del WoZoCo i comparteixen, a més de les batalles de l'època, la ruptura dels límits entre els usos d'equipament i d'habitatge, i això passa en un temps en què el preu del sòl residencial comença a sortir de la lògica.

Imatge 18.

#### **Edifici del carrer dels Botons**

L'arquitecte José García-Ruiz Serra el va projectar per al Patronat Municipal de l'Habitatge l'any 1995.  
Fotografies: Martínez i Roig i del web de l'autor.



Després de l'edifici de Botons, començaren una sèrie de projectes d'habitatges col·lectius per a gent gran que tenien un interès indubtable: Vicens Mulet, al Jonquet, Álvaro Planchuelo, al barri del Sindicat, i l'equip Gotham, a la Soledat (vegeu la imatge 20),

construeixen per al Patronat Municipal de l'Habitatge. I hi hagué també el Projecte de Son Rossinyol per a l'IBAVI (vegeu la imatge 19), del qual ja hem parlat. Alguns d'aquests projectes s'executaren en solars dotacionals que eren propietat de l'Administració.



Imatge 19.

**Edifici de 38 habitatges tutelats a Son Rossinyol**

Dissenyat per Gabriel Golomb, Àngel Hevia, Luis Velasco, Ana García i Maria Antònia Garcias. Edifici promogut per l'Institut Balear de l'Habitatge (IBAVI). Fotografies del web dels autors.



Imatge 20.

**Habitatges tutelats del Patronat de l'Habitatge de Palma**

Emmarcats en la rehabilitació integral de la Soletat. Projecte de Gotham Arquitectes, gestionat per l'empresa Monto S. L.

**Avui es treballa sobre propostes encara més obertes, com són els edificis intergeneracionals**, en la versió de gent jove que dóna suport a gent gran, com en els projectes del Patronat de l'Habitatge d'Alacant (vegeu la imatge 21) o en els habitatges de suport als cuidadors de persones discapacitades quan aquells tornen grans. Són uns dissenys que, per obtenir una mica d'èxit—com tots els «habitatges amb suport»—, requereixen molta tasca de col·laboració entre l'equip tècnic de les obres i l'equip gestor que ha d'implementar el projecte funcional.



Imatge 21.

**Habitatges intergeneracionals del Patronat de l'Habitatge d'Alacant**

Edifici a la plaça d'Amèrica, de les arquitectes Carmen Pérez Molpeceres i Consuelo Argüelles, projectat el 2003. L'Associació Nacional de Promotors d'Habitatge i Sol (AVS) el premià com a millor projecte de l'any 2010.

Si alguna cosa hem après en tot aquest temps és que és costós i desesperant haver d'encaixar un projecte assistencial dins un edifici que no és l'adequat per al programa i que, a l'altre extrem, és un dispendi, una ruïna, desenvolupar un projecte arquitectònic per a un equipament sociosanitari quan no hi ha un programa d'utilització que el contingui, que el faci mesurat i viable. Dels exemples de projectes fallits, inacabats o reutilitzats al final per a un altre ús se'n podria escriure un altre article sencer, amb l'agregant que, quan es juga amb arquitectura, la pèrdua d'un recurs és definitiva, perquè molt poques vegades es té l'oportunitat de repetir un projecte fracassat.

## 4. El futur: quan acabi la crisi

### 4.1. Ecologia

Hem conclòs el capítol anterior dient que un projecte social en un edifici inadequat és un infern i una arquitectura sense un projecte concret d'ús, un malbaratament. Intentarem ara quantificar aquestes dades.

Segons l'estudi de Deloitte de l'any 2006 (actualització d'un document publicat el 2004 que va ser imprescindible a l'hora d'estudiar els copagaments de dependència),<sup>4</sup> una plaça de residència a les Balears val més de 60 euros al dia. Construir una residència de 150 places costa al voltant de 8,5 milions d'euros. El termini d'amortització de les residències a les Balears, segons s'estableix als concursos d'adjudicació de l'any 2004, es troba en un límit de quaranta anys. Una hipoteca amb aquests paràmetres (8,5 milions a quaranta anys i un interès del 3,2% anual) ens donaria una quota de 31.410 euros al mes, que podem dividir per cada resident i per cada dia, i ens resultarà un cost diari de 6,98 euros.

Pot ésser que aquests números siguin molt grollers: l'objectiu és simplement explicar que, dels seixanta euros al dia de cost de cada plaça, solament 6,98 corresponen a la despesa de l'arquitectura; els 53 restants es reparteixen en personal, subministraments, manteniment i menjar.

Si fem un altre càlcul igual de simple, sabrem que un treballador costa al voltant de 0,33 euros per plaça i dia. Per això, si l'arquitectura pogués suprimir dos treballadors, diguem que millorant les circulacions o facilitant el trànsit dels usuaris que necessiten ajuda, teòricament podria dedicar 800.000 euros més en el disseny de l'edifici i sortiria rendible. Aquesta hipòtesi s'aproxima molt al compte de la lletera, però il·lustra perfectament la situació contrària: un mal edifici pot tenir un cost desorbitat en personal, ja que exigiria, per qüestions de seguretat o, simplement, de circulacions, personal de reforç d'una manera quotidiana.

<sup>4</sup> Actualització de l'estudi: Deloitte (2006). *Perspectives de futur dels recursos d'atenció a la dependència*.

D'aquest joc de xifres, creiem que en podem extreure tres conclusions per al futur:

- Primera: gestionar un edifici arquitectònicament mal dissenyat pot arribar a ser econòmicament inviable
- Segona: ser avar en els espais i en la qualitat dels materials no és necessàriament un bon negoci
- Tercera: s'hauria de prohibir radicalment, per una qüestió d'economia de mitjans (d'ecologia), que treballin per separat els equips de disseny arquitectònic i l'equip de gestió dels centres

## 4.2. Tipologies d'usuaris. Maneres de viure

Si alguna cosa quedarà clar al final d'aquesta crisi és que ja no podem regalar recursos innecessaris, ja no podem «fabricar un producte sociosanitari» i esperar que sigui ocupat. No n'hi haurà prou amb «gestionar els serveis de què disposa l'Administració i oferir-los amb garanties d'igualtat, universalitat i de transparència». A partir d'ara, els Serveis Socials hauran d'afinar la imaginació per treure el màxim de rendiment als recursos i a les persones. I aquests recursos limitats tindran una part de benedicció per als usuaris: els farà lluitar per la seva autosuficiència i obligarà les persones a carregar amb la responsabilitat de si mateixes, en la mesura que les forces els ho permetin.

Autosuficiència i intimitat són dos factors que tornaran a ser importants en el disseny d'equipaments nous (el segon, derivat directament del primer). Els dissenys nous han de partir de les capacitats dels usuaris, han de limitar al mínim el component assistencial, des dels habitatges col·lectius o els «allotjaments protegits» que crea el Pla nacional d'habitatge, i pujar graons fins arribar als habitatges completament tutelats. S'hauran d'utilitzar els centres de prevenció, els centres de dia i els d'estades nocturnes, que permeten mantenir les persones en les seves llars. Seran noves maneres d'aconseguir autonomia per a les persones que ho necessitin i que crearan noves maneres d'interrelació social. La senda ha de ser de baix a dalt: viure sol, amb ajuda, en grup, en col·lectivitat, a la residència, a l'hospital.

Tot això genera un problema que s'escapa de l'escenari arquitectònic. Com es pot desenvolupar aquesta escala amb un col·lectiu que tendeix necessàriament a perdre facultats cada dia? Què passa quan a una persona se li assigna un recurs i la minva de les seves capacitats li impedeix fer-ne ús? Què fem quan uns habitatges assistits s'omplen amb persones vàlides i deu anys després totes són dependents? Caldrà pujar-los en l'escala. En el futur, serà imprescindible crear mecanismes de rotació dels serveis, hi haurà equipaments molt més específics per a cada nivell de dependència que permetran més rendiment dels recursos i encadenar després una transició ràpida en funció de l'increment del nivell de necessitat.

### 4.3. Normatives

Sembla imprescindible, per això, que les administracions s'aturin a estudiar les vies per desenvolupar equipaments intermedis, juntament amb noves i imaginatives fórmules de viabilitat econòmica. Serà necessari introduir excepcions en la regulació urbanística, en la normativa de l'habitatge públic i en la legislació dels centres i serveis socials.

Caldrà crear un espai de legalitat per a projectes més amplis, més ambiciosos i més oberts, ja que l'aprovació no es pot limitar a complir les ràtios de metres per usuari o les ocupacions de planta o les densitats urbanístiques en edificis que probablement no trobaran definició en els quadres de regulació d'usos.

Hi ha veus que consideren que és necessari desregular els centres<sup>5</sup> i, més ara, que es dificulten les vies per finançar les millores que exigeixen les normatives. Nosaltres som més partidaris de revisar-ne els aspectes no essencials, ampliar-ne les opcions de futur i eliminar-ne criteris generalistes i de tendència.

Davant unes normes que estableixen l'amplada mínima de passadís per a tots els centres sociosanitaris, ja sigui el futur centre de Son Dureta o un local a Búger, volem reivindicar «el dret a disposar d'un pla individual d'atenció personal o familiar d'acord amb la valoració de la seva situació», com estableix l'article 7 de la Llei de serveis socials de les Illes Balears (Llei 4/2009).

Com a arquitectes, ens és molt més senzill parlar de l'amplada del passadís, del pendent de la rampa, però, a l'hora d'escometre el disseny dels centres, haurien de prevaler els drets «a l'exercici de la llibertat individual per romandre en el servei, a la intimitat i a la privacitat en les diverses accions de la vida quotidiana, a considerar com a domicili el centre residencial on viuen, i a mantenir la seva relació amb l'entorn familiar i social» (art. 9 de la Llei 4/2009), llegits de la manera més àmplia, més humana, més de llar. Tant els dissenyadors dels centres com els responsables de regular-los des de les administracions hauran de lluitar per aconseguir aquest plus de drets amb menys mitjans, amb unes limitacions mètriques molt més sensates i amb un esforç de gestió que assegurí que la inversió no quedi paralitzada ni un sol dia per problemes burocràtics.

### 4.4. Reutilitzar, reciclar, reduir

Han passat quinze anys des que Gunther Moewes escrigué el seu article «Solar, defensiva o ambdues coses?», un text que encara avui subscriu. Afirmar: «la idea que els edificis de baix

<sup>5</sup> A manera d'exemple, la direcció de la UNAC (Unió d'Associacions, Centres i Federacions d'Assistència a Persones amb Discapacitat de les Balears) considerava, el febrer d'enguany, que s'han de «desregular molts aspectes que han estat regulats aquests últims anys, però que és absolutament impossible complir-los, si no hi ha pressupost». Nogueira B. *Diario de Mallorca*, 25/02/2012.

consum energètic són respectuosos amb el medi ambient i que, a través de la construcció de més edificis d'aquest tipus, complirem les promeses fetes a la Cimera de Río [...], és, naturalment, una estúpida. Un edifici nou mai no estalvia energia, sinó que genera noves necessitats energètiques, i qualificar sòl nou per urbanitzar-lo és fonamentalment antiecològic. Bàsicament, solament hi ha tres processos que poden conduir raonablement a reduir les necessitats energètiques o la càrrega sobre el medi ambient: rehabilitar edificis existents, substituir edificis antics ecològicament malgastadors per noves formes de baix consum i tancar els intersticis entre els edificis».<sup>6</sup>

Quan parlem, però, de centres socio-sanitaris, executar projectes adaptats sobre vells contenidors té uns costos que no podem oblidar. Adequar un centre en un espai urbà, dins una caserna o dins un convent requerirà sens dubte alguns sacrificis en la gestió del centre derivats de les dificultats de fer encaixar el programa en l'edifici. Tindrà altres avantatges: les possibilitats de relació amb la ciutat, amb els ciutadans, que no han de ser desestimades. En els costos de gestió, però, no ens hem d'enganyar i no s'hi val carregar sobre el disseny i sobre el dissenyador tots els problemes de l'univers.

#### 4.5. «Gallinas & Focas». Imaginació cap a l'excel·lència

Fa poc temps hem assistit a una experiència inusual: l'èxit de la fabricació d'un vi, «Gallinas & Focas», per part d'Amadip Esment en col·laboració amb els excel·lents creadors d'«Ànima Negra». No hem pogut tastar-lo, però sí els tomàquets i els enciams dels seus horts a s'Illa Verda, i creiem que aquest és el camí: fomentar des de la imaginació sense límits la recerca de l'excel·lència.

Per part de les administracions s'ha de treballar per adaptar-se a la velocitat dels canvis, a les demandes de la societat, als diversos col·lectius que de cada vegada senten més com un dret el respecte a la seva diferència.

Des de l'arquitectura, s'hauria de treballar en la creació d'espais amables, tenint cura dels colors i els materials. Treballar des de l'escala domèstica, tot i que fossin equipaments institucionals. Dur a terme els projectes amb criteris d'integració en l'entorn urbà i en el medi ambient, i que des de la gènesi hi hagi interrelació, diàleg, entre el projecte social i el programa arquitectònic. Treballar amb criteris de funcionament adaptats a la diversitat de totes les persones i als seus nivells d'autonomia. Queda encara molt espai on treballar.

<sup>6</sup> El text de Moewes, publicat el 1997 a la revista *Detall 3*, va ser recollit l'any 1999 per Carlos Verdaguier, a «Paisaje antes de la batalla. Apuntes para un necesario debate sobre el paradigma ecológico en arquitectura y urbanismo» i el reproduïem més tard a «Vivienda, barrio y hogar», article publicat a la *Revista d'Afers Socials* i que ens ha servit de base per estructurar aquest capítol.



## Referències bibliogràfiques

Ajuntament de Palma (2008). *Premi Ciutat de Palma Guillem Sagrera d'Arquitectura 2007. 38 pisos tutelats per a persones grans*. Palma.

Asociación Española de Promotores Públicos de Vivienda y Suelo (2011). *Las mejores prácticas en vivienda protegida. Premios AVS 2010. Mejor actuación en el ámbito de la intervención sociocomunitaria*. Sánchez Lampreave (ed.), pàg. 94-105.

Colegio Oficial de Arquitectos de Madrid (2003). «Residencia de Santa Rita, proyecto de Manuel Ocaña del Valle». *Arquitectura* 332, pàg. 109-112.

Colegio Oficial de Arquitectos de Madrid (2007). «Centro integrado de atención a discapacitados Arganda del Rey, Madrid». *Arquitectura* 338, pàg. 34-39.

Deloitte (2006). *Perspectivas de futuro de los recursos de atención a la dependencia*. Actualització de l'estudi. <<http://es.scribd.com/rhonaldq/d/41776895-deloitte-perspectivas-02>> [consultat el 24 de maig de 2012].

Duque, K. (2012). «Pisos tutelados para personas mayores». A: Velasco, Luís. *Plataforma arquitectura*. <<http://www.plataformaarquitectura.cl/2012/06/14/pisos-tutelados-luis-velasco-roland/>>.

Eggers, W. D. (2008). «Ciudadanos mayores». *Deloitte reseach*: <[http://www.deloitte.com/assets/Dcom-Spain/.../es\\_Ciudadanos%20mayores\(1\).pdf](http://www.deloitte.com/assets/Dcom-Spain/.../es_Ciudadanos%20mayores(1).pdf)> [consultat el 25 de maig de 2012].

García-Solera, J. (2006). *Viviendas tuteladas y centro de día. San Vicente del Raspeig*. ARA 06, Alicante Recent Architecture. Alacant: Mengual, A. (ed.). <<http://www.via-arquitectura.net/ara06/ara06-060.htm>>.

Levene, R.; Márquez, F. (ed.) (1997). «Apartamentos WoZoCo's. MVRDV arquitectos». *El croquis* 86, pàg. 74-87.

Levene, R.; Márquez, F. (ed.) (2010). «Centro de Día y Viviendas Tuteladas en San Vicente del Raspeig». A: García-Solera, J. «Experimentos colectivos II». *El croquis* 149, pàg. 108-117.

Martínez, J. M. (2011). «Vivienda, barrio y hogar. La intervención de las administraciones en el ámbito de la residencia». *Revista d'Afers Socials* 6. Conselleria d'Afers Socials, Promoció i Immigració. <<http://www.caib.es/sacmicrofront/archivopub.do?ctrl=MCRST205Z1102330&id=102330>>.

Moewes, G. (1997). «¿Solar, defensiva o ambas cosas?» *Detail* 3.

Minguet, J. M. (ed.) (2009). *Contemporary living spaces for the elderly. Architectural desing*. Barcelona: Instituto Monsa Ediciones.

Mostaedi, A. (1998). *Residences for the erderly. Architectural desing*. Barcelona: Instituto Monsa Ediciones.

ON diseño (2007, novembre). Premis FAD 2007: *Centro integrado de atención a discapacitados Arganda del Rey, Madrid*. Rubén Picado Fdez. i M. José de Blas Gutiérrez de la Vega. ON 287. <<http://www.ondiseño.com/proyecto.php?id=1077>>.

ON diseño (2007, novembre). Premis FAD 2007: *Residencia de la Tercera Edad y Centro de Día en Durango (Vizcaya)*. Roberto Ercilla i Miguel Ángel Campo. ON 287. <<http://www.ondiseño.com/proyecto.php?id=1075>>.

Patronat Municipal de l'Habitatge (1983). Exposició «Sa Calatrava, estudi bàsic de rehabilitació». Arxiu fotogràfic PMH.

Pérez, C.; Jareño, M. (2010). *Viviendas intergeneracionales y servicios ciudadanos de proximidad. Taller sobre alojamientos para mayores*. Patronat Municipal de l'Habitatge d'Alacant.

Verdaguer, C. (1999). «Paisaje antes de la batalla. Apuntes para un necesario debate sobre el paradigma ecológico en arquitectura y urbanismo». *Urban 3*. Universidad Politécnica de Madrid.

### **Llocs web dels arquitectes (consultats el maig 2012)**

Canet, J.: <<http://www.juanacanetarquitectos.com/equipo.html>>.

Castell, A.; Pons, C.; Barceló, A., Balanzó, B.: <<http://www.bbarquitectes.com>>.

De la Puerta, J. M.; Asensio, C.: <<http://www.delapuerta.com>>.

Flexo Arquitectura: <<http://www.flexoarquitectura.com/>>.

García-Ruiz, J.: <<http://rambla9.com/proyectos>>.

Hevia, A.: <[http://angelhevia.com/?page\\_id=53](http://angelhevia.com/?page_id=53)>.

McLaughlin, N. architects: <[http://www.niallmcLaughlin.com/0110\\_1.html](http://www.niallmcLaughlin.com/0110_1.html)>.

MVRDV architects: <<http://www.mvrdv.nl/#/projects>>.

Picado, R.; De Blas, M. J.: <[www.picadodeblas.com/](http://www.picadodeblas.com/)>.

Romero, A.: <<http://www.alfonsromero.com>>.

Van Velsen, K.: <<http://www.koenvanvelsen.com/rehabilitation.html>>.

Velasco, L.: <<http://luisvelascoreldan.com/>>.

## Autors

### JUAN MANUEL MARTÍNEZ ÁLVAREZ

(Madrid, 1960) és arquitecte per l'Escola Tècnica Superior d'Arquitectura de la Universitat Politècnica de Madrid. Des de 1989, és arquitecte del Patronat Municipal de l'Habitatge de Palma. Entre els anys 2007 a 2010 ha estat gerent del Consorci de Recursos Socio-sanitaris i Assistencials de Mallorca i durant l'any 2011 va ser nomenat, després de la unificació dels consorcis insulars, Gerent del Consorci de Recursos Socio-sanitaris de les Illes Balears. És coautor, juntament amb Susan Roig, de diverses publicacions sobre patrimoni i medi ambient.

### SUSAN ROIG MERINO

(Norwalk, E.E.U.U. 1960) és arquitecta per l'Escola Tècnica Superior d'Arquitectura de la Universitat Politècnica de Madrid i ha desenvolupat la seva activitat en l'exercici lliure de la professió dissenyant nombrosos equipaments educatius i assistencials, entre els quals destaca la rehabilitació del convent de Son Carrió per reconvertir-lo en centre de dia i biblioteca. Juntament amb Juan Manuel Martínez, és coautora de publicacions diverses sobre patrimoni i medi ambient.