

dhb

L
25

ONDERZOEK NAAR DE KWANTITATIEVE
OPBRENGSTEN VAN TULPEBOLLEN
IN WESTFRIESLAND

Teeltjaar 1959/1960

Overzicht no. 184



LANDBOUW-ECONOMISCH INSTITUUT
's-GRAVENHAGE

84

2284263

ONDERZOEK NAAR DE KWANTITATIEVE OPBRENGSTEN
VAN TULPEBOLLEN IN WESTFRIESLAND

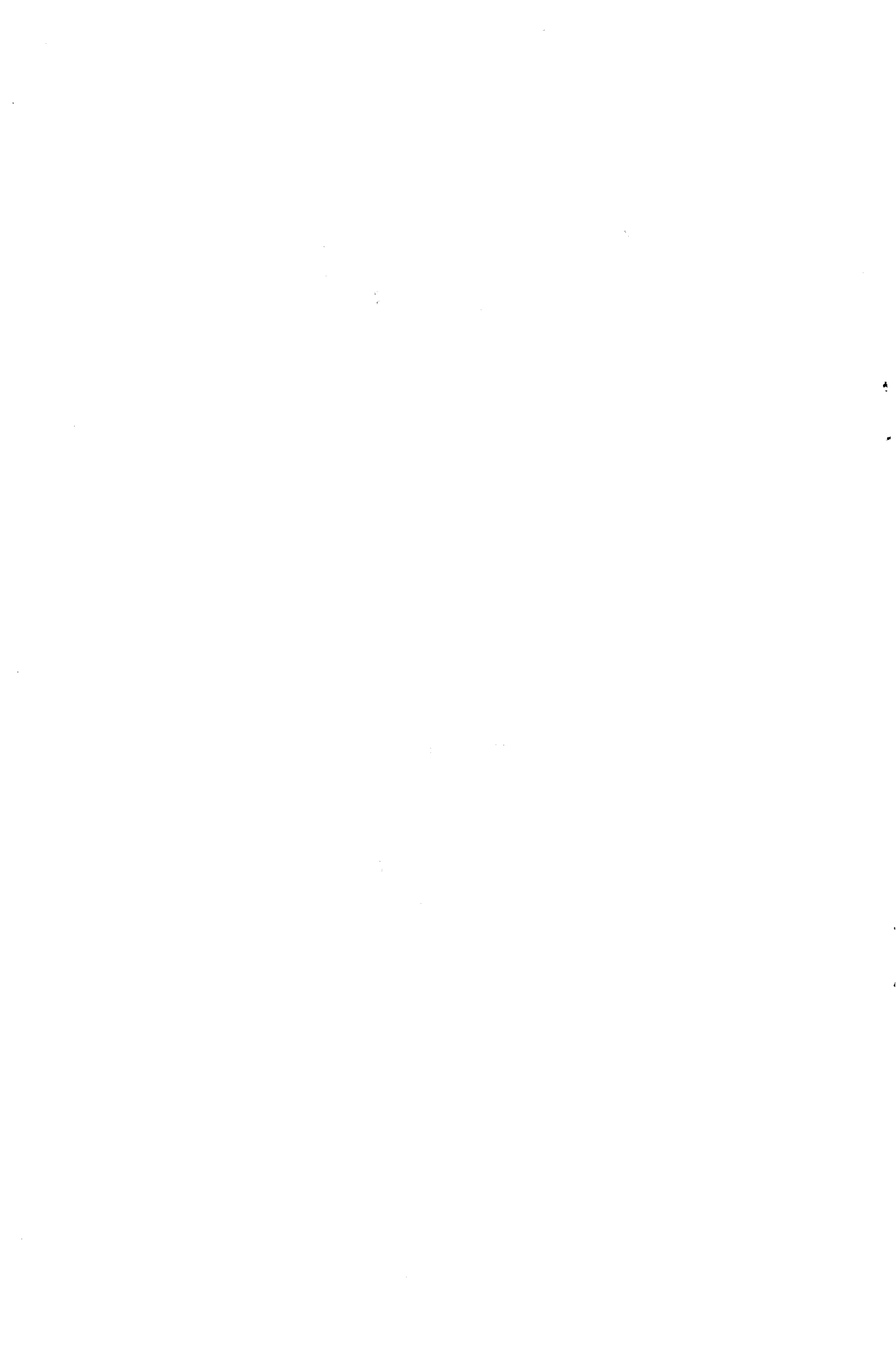
Teeltjaar 1959-1960

Overzicht No. 184



L25-184

Afd. Tuinbouw



INHOUD

Blz.

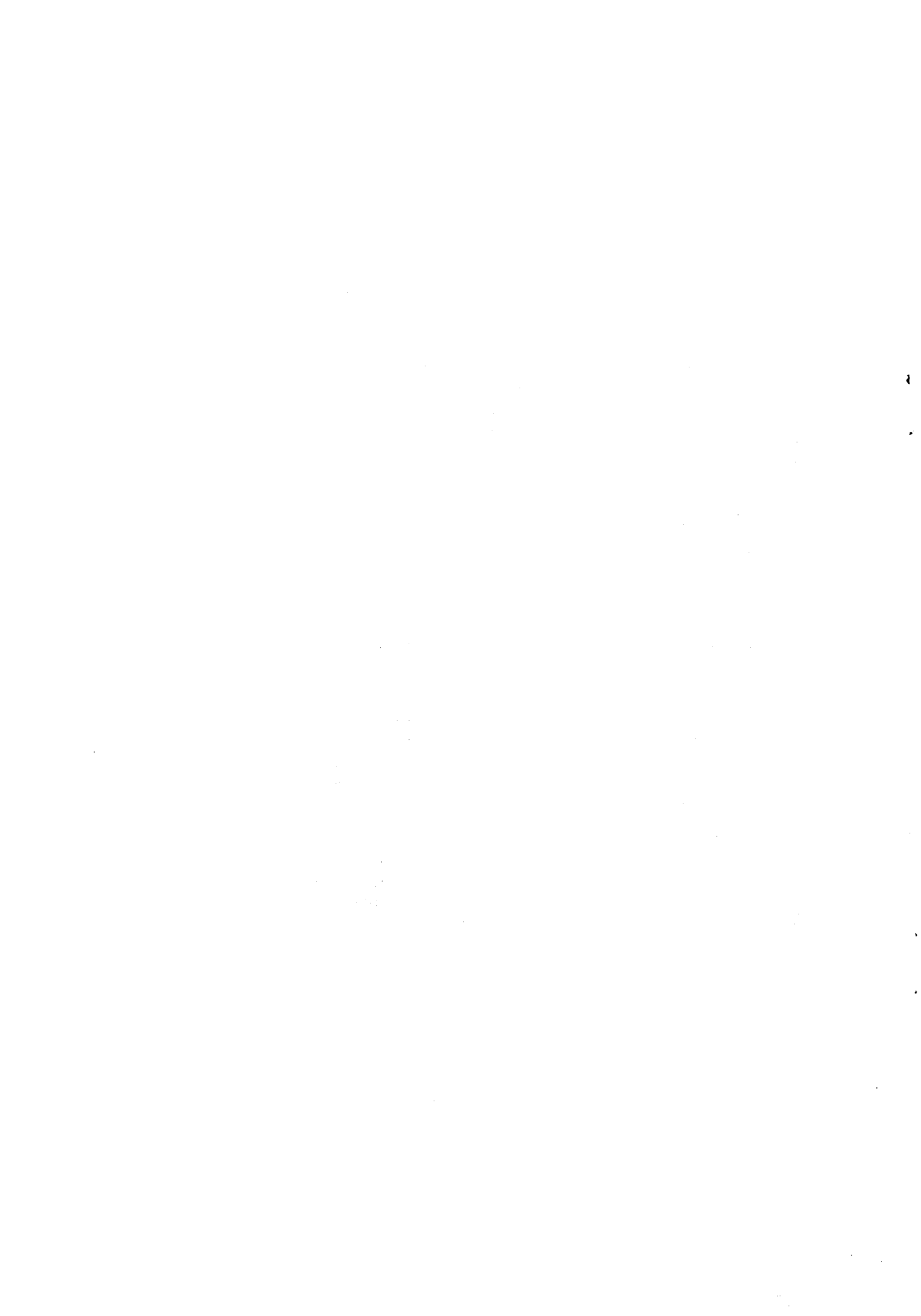
WOORD VOORAF

ALGEMENE TOELICHTING EN SAMENVATTING VAN DE RESULTATEN

§ 1. De ligging van de bedrijven	7
§ 2. De eenheid van oppervlakte	7
§ 3. De samenstelling van het sortiment	7
§ 4. De wijze van verwerking van de gegevens	11
§ 5. De resultaten van het onderzoek	11
a. De gemiddelde opbrengsten bij constant blijvende oppervlakte	11
b. De samenstelling van het plantgoed	13

BIJLAGEN

Enkele vroege tulpen	- Bijlage I	15
Dubbele vroege tulpen	- Bijlage II	17
Mendeltulpen	- Bijlage III	19
Triumftulpen	- Bijlage IV	22
Darwintulpen	- Bijlage V	28
Darwinhybridetulpen	- Bijlage VI	31
Cottagetulpen	- Bijlage VII	32
Leliebloemige tulpen	- Bijlage VIII	33
Parkiettulpen	- Bijlage IX	34
Fosterianatulpen	- Bijlage X	36
Kaufmannianatulpen	- Bijlage X	36
Rembrandttulpen	- Bijlage XI	37
Breedertulpen	- Bijlage XI	37
Dubbele late tulpen	- Bijlage XI	37
Aantekeningen per bedrijf	- Bijlage XII	38



WOORD VOORAF


Het over het teeltjaar 1952-1953 begonnen onderzoek naar de kwantitatieve opbrengsten van tulpebollen in Westfriesland werd in het seizoen 1959/60 voortgezet. In het teeltjaar 1959/60 namen 32 bedrijven aan het onderzoek deel.

In dit overzicht zijn de opbrengsten van 144 rassen met 305 waarnemingen vertegenwoordigd. De totale met deze rassen beteelde oppervlakte was dit jaar ruim 29 ha. De oppervlakte per waarneming was 9,6 are (68 rr²).

Voor de nomenclatuur en bij de indeling van de rassen is uitgegaan van: "A Classified List of tulip names", uitgegeven door De Koninklijke Algemene Vereniging voor Bloembollencultuur (1958), in samenwerking met "The Royal Horticultural Society".

Dit onderzoek is onder leiding van J.F.B.M. Schupper uitgevoerd door H.J. van Leyen.

HET HOOFD VAN DE
AFDELING TUINBOUW,



(Ir. A. de Zeeuw)

's-Gravenhage, augustus 1961

ALGEMENE TOELICHTING EN SAMENVATTING VAN DE RESULTATEN

§ 1. De l i g g i n g v a n d e b e d r i j v e n

De bedrijven van de deelnemers in Westfriesland en een bedrijf te Graft zijn als volgt over de verschillende plaatsen verspreid:

Andijk	5	Hoogkarspel	2
Bovenkarspel	7	Lutjebroek	7
Graft	1	Obdam	1
Grootebroek	3	Venhuizen	4
Hensbroek	1	Wervershoof	1

Aangezien doorgaans alleen de ondernemers van de meer vak-kundig geleide bedrijven belangstelling voor deze onderzoeken hebben, is enige selectie niet te voorkomen. De geoogste hoeveelheden, welke op grond van de gegevens uit dit onderzoek worden berekend, zullen waarschijnlijk iets hoger zijn dan men van het gemiddelde Westfriesse bedrijf mag verwachten. De grote verscheidenheid in de geteelde rassen, die in dit onderzoek wordt aangetroffen, geeft evenmin een representatief beeld van het in het Westfriesse bollenbedrijf aanwezige tulpensortiment.

§ 2. D e e e n h e i d v a n o p p e r v l a k t e

De in de bijlagen gegeven opbrengstcijfers zijn uitgedrukt per 100 rr². Hierdoor is een vergelijking met de opbrengstcijfers uit de Bollenstreek, die eveneens per 100 rr² gegeven zijn, mogelijk (zie L.E.I.-Overzicht No. 183: "Onderzoek naar de kwantitatieve opbrengsten van tulpebollen in de Bollenstreek en Anna-Paulowna/Breezand").

§ 3. D e s a m e n s t e l l i n g v a n h e t s o r t i m e n t

Om een inzicht te geven in de samenstelling van het in dit onderzoek betrokken sortiment is in tabel 1 een overzicht opgenomen van het aandeel in procenten van de totale oppervlakte dat door de verschillende rassen wordt ingenomen. Van de soortenlijst 1959-1960 van het Produktschap voor Siergewassen zijn de overeenkomstige getallen vermeld.

Tabel 1

AANDEEL IN % PER GROEP EN PER RAS

Groep/ras	Aandeel in %		Groep/ras	Aandeel in %	
	onder- zoek	totaal- areaal		onder- zoek	totaal- areaal
<u>E.V.T.</u>	8,4	11,0			
Bellona	0,6	8,8	Joffre	0,8	2,6
Brilliant Star	23,3	26,4	Mme Gevers	2,6	1,8
Brilliant Star max.	24,4	3,1	Prins van Oostenrijk	2,7	3,8
Couleur Cardinal	0,8	13,0	Progression	9,7	0,8
Doctor Plesman	4,2	0,4	Ranchi	1,9	0,1
Duc de Berlin	5,7	0,4	Thomas Edison	4,0	0,8
Galway	1,5	0,3	White Hawk	4,0	1,2
Golden Pheasant	2,3	0,3	Wintergold	8,2	3,8
Ibis	3,3	5,3	Overige rassen	-	27,1
<u>D.V.T.</u>	5,0	6,8			
Bengalen	2,9	1,0	Orange Nassau	4,8	12,1
Caliph of Bagdad	1,0	0,7	Peach Blossom	9,6	15,6
Carlton	13,5	3,0	Schoonoord	25,5	4,4
Crimsonia	3,6	0,2	Triumphator	2,4	3,5
Goya	6,5	1,7	Willemsoord	12,5	1,7
Hoangho	4,3	3,1	Overige rassen	-	44,3
Mr. v.d. Hoef	13,4	8,7			
<u>Mendel</u>	10,2	10,3			
Bing Crosby	2,6	1,6	Piquante	2,1	2,7
Fridjof Nansen	1,8	2,1	Royal Blood	3,3	0,3
Fuga	5,6	1,8	Scarlet Admiral	5,9	0,8
Her Grace	2,4	2,9	Sulphur Triumph	2,6	2,5
Hildegarda	2,1	1,3	v.d. Eerden	11,2	24,3
John Gay	1,5	1,5	White Sail	16,9	5,0
Krelage's Triumph	13,0	22,0	White Virgin	5,7	1,1
Olga	1,4	3,2	Yellow Gem	12,3	1,3
Peerless Pink	1,4	1,3	Overige rassen	-	20,9
Pink Trophy	8,2	3,4			
<u>Triumph</u>	36,7	25,5			
Abra	0,4	0,1	Elmus	1,4	6,3
Atom	0,3	0,5	Emmy Peeck	1,2	1,5
Aureola	1,1	2,9	General de Castries	0,1	-
Bandoeng	1,9	0,9	Golden Eddy	3,1	1,0
Bruno Walter	0,9	0,5	Kansas	0,9	1,1
Carl M. Bellman	0,3	0,4	K. en M's Triumph	1,4	1,1
Cassini	0,8	0,6	Korango	0,6	0,2
Crater	0,7	1,6	Korneforos	3,7	4,8
Dreaming Maid	0,3	0,3	Liberation	1,1	?
Edith Eddy	7,6	9,3	Lustige Witwe	21,1	7,2

Tabel 1 (1e vervolg)

AANDEEL IN % PER GROEP EN PER RAS

Groep/ras	Aandeel in %		Groep/ras	Aandeel in %	
	onder- zoek	totaal- areaal		onder- zoek	totaal- areaal
Mme Curie	1,3	0,2	Preludium	6,6	4,5
Mirjoran	0,1	1,2	Princess Beatrix	0,5	2,0
Nivea	0,7	0,5	Prominence	4,2	3,1
Olaf	5,9	3,8	Red Giant	5,3	3,4
Orange Korneforos	0,1	0,4	Roland	1,2	2,3
Orient Express	3,4	0,5	Rose Korneforos	1,9	0,8
Ornament	0,3	1,0	Topscore	3,1	3,1
Overdale	2,4	0,6	Violet Lady	0,3	0,1
Paris	1,3	5,6	Virtuoso	1,5	0,3
Pax	7,9	2,5	Overige rassen	-	22,8
Pink Glow	3,1	1,0			
<u>Darwin</u>	<u>14,7</u>	<u>20,9</u>			
All Bright	9,4	2,0	Pink Attraction	11,9	1,6
Aristocrat	3,8	2,0	Queen of Bartignons	1,8	1,1
Bolide	2,3	0,2	Queen of Night	1,6	3,6
Campfire	7,7	2,5	Red Pitt	6,3	3,2
Clara Butt	8,3	1,9	Reveil	3,9	0,6
Copland's Rival	6,0	3,2	Rose Copland	11,5	19,2
Dorrie Overall	0,8	0,5	Rose Copland max.	1,6	0,3
Insurpassable	0,5	1,2	Scarlet Sensation	1,0	0,8
Mantel's Favourite	6,6	0,8	Utopia	5,6	1,0
Most Miles	0,8	0,4	William Pitt	4,1	2,6
Paul Richter	3,4	6,5	Overige rassen	-	44,5
Pieter de Hoogh	1,1	0,3			
<u>Darwinhybride</u>	<u>4,2</u>	<u>4,5</u>			
Apeldoorn	82,0	39,5	Oxford	9,3	7,2
Generaal Eisenhower	1,3	2,9	Red Matador	2,6	10,0
Gudoshnik	1,4	3,4	Overige rassen	-	35,1
London	3,4	1,9			
<u>Cottage</u>	<u>4,2</u>	<u>7,4</u>			
Albino	3,4	2,0	Vlammenspel	42,9	2,5
Golden Harvest	28,6	30,8	White City	11,4	2,1
Lincolnshire	8,0	3,1	Overige rassen	-	53,9
Mrs. John T. Scheepers	5,7	5,6			
<u>Leliebloemige</u>	<u>1,6</u>	<u>1,5</u>			
Aladdin	25,2	5,7	Maytime	13,6	3,2
Marcellina	24,2	3,1	Queen of Sheba	7,6	5,7
Mariette	29,4	9,4	Overige rassen	-	72,9

Tabel 1 (2e vervolg)

AANDEEL IN % PER GROEP EN PER RAS

Groep/ras	Aandeel in %		Groep/ras	Aandeel in %	
	onder- zoek	totaal- areaal		onder- zoek	totaal- areaal
<u>Parkiet</u>	9,4	4,7			
Blue Parrot	13,4	14,4	Red Champion	10,3	17,3
Fantasy	21,5	11,7	Red Parrot	2,0	1,6
Fire Bird	5,4	4,9	Sunshine	15,1	2,6
Karel Doorman	7,7	9,6	Texas Gold	11,5	8,8
Orange Favourite	10,8	11,1	Overige rassen	-	16,6
Pierson	2,3	1,4			
<u>Rembrandt</u>	1,0	1,1			
Beauty of Volendam	6,3	?	Kola	26,8	0,4
Cordell Hull	66,9	69,3	Overige rassen	-	30,3
<u>Fosteriana</u>	3,5	2,8			
Cantata	6,9	1,8	Overige rassen	-	23,1
Mme Lefeber	93,1	75,1			
<u>Kaufmanniana</u>	0,3	0,5			
Stresa	100,0	10,6	Overige rassen	-	89,4
<u>D.L.T.</u>	0,5	1,4			
Gerbrandt Kieft	100,0	1,8	Overige rassen	-	98,2
<u>Breeder</u>	0,3	0,8			
Dillenburg	100,0	48,7	Overige rassen	-	51,3

§ 4. De wijze van verwerking van de gegevens

Het bleek noodzakelijk om naast de gegevens over de geoogste aantallen bollen en kg eveneens te beschikken over de cijfers betreffende de gebruikte hoeveelheden plantgoed en het overgehouden voor het volgende teeltjaar bestemde plantgoed. Immers, in de plantdichtheid en de beplante oppervlakte komen van jaar tot jaar verschillen van betekenis voor. De oogst kan eerst dan beoordeeld worden, wanneer men de som van de geoogste aantallen en kg tezamen met het overgehouden plantgoed in totaal beziet.

De berekende opbrengsten per bedrijf zijn opgenomen in de bijlagen I t/m XI.

De verhandelde oogst van resp. 12 cm/op, 11 cm en 10 cm is aangegeven in stuks, het verkochte "muddegoed" is uitgedrukt in kg. De z.g. "kale" bollen zijn, daar deze belangrijk in geldelijke waarde verschillen, omgerekend tot kg en als zodanig onder het muddegoed opgenomen. Bij het voor het volgende jaar bestemde plantgoed is aangegeven, hoeveel rr^2 hiermede in het volgende jaar weer is beplant.

De aanwas van de partij is berekend in procenten van het aantal manden plantgoed. Een aanwas van 100% betekent dus, dat de partij "over de kop" is gegroeid. Bij een beoordeling van de verschillende percentages moet steeds rekening worden gehouden met het aantal uitgeplante manden bollen per waarneming, dat immers aanmerkelijk kan verschillen. Een partij, waarvan 0,3 mand plantgoed per rr^2 wordt uitgeplant, zal bij een gelijke raap een aanmerkelijk hogere aanwas te zien geven dan een partij, waarvan 0,4 mand plantgoed is uitgeplant per rr^2 .

Van die rassen, waarvan volledige cijfers van minstens vijf bedrijven beschikbaar waren, is een gemiddelde berekend. Een zelfde gemiddelde is berekend van de groepen: enkele vroege tulpen, dubbele vroege tulpen, Mendeltulpen, enz. Bij de berekening van deze gemiddelden per ras zijn de raapcijfers gewogen met de beteelde oppervlakte per bedrijf. Het gemiddelde is dus een z.g. gewogen gemiddelde.

In bijlage XII zijn een aantal korte aantekeningen per bedrijf opgenomen.

§ 5. De resultaten van het onderzoek

a. De gemiddelde opbrengsten bij een constant blijvende oppervlakte

Bij een beschouwing van de in de vorige paragraaf genoemde gemiddelden is het opmerkelijk, dat de in het volgende teeltjaar uitgeplante oppervlakten dikwijls sterk afwijken van de oorspronkelijke oppervlakten van de desbetreffende rassen. De raapcijfers op zichzelf zijn dan, zoals wij hierboven reeds opmerkten, moeilijk te beoordelen. Door b.v. meer plantgoed in de leverbare maten voor een volgend jaar te reserveren, krijgt men namelijk lagere raap-

cijfers: in het omgekeerde geval daarentegen hogere. Deze verschillen zijn vanzelfsprekend niet reëel. Om dit bezwaar te ondervangen zijn, voor zover mogelijk, in tabel 2 gemiddelden per groep berekend, waarbij de meest afwijkende gevallen buiten beschouwing zijn gelaten. Op deze wijze is bereikt, dat de oorspronkelijk uitgeplante oppervlakte van 1 rr² is aangehouden. Deze raapcijfers geven de opbrengsten aan bij constant blijvende oppervlakte.

Tabel 2

GEMIDDELDE OPBRENGSTEN PER RR² BIJ CONSTANT BLIJVENDE OPPELVIAKTE

Groep	Opgezet plantgoed 1959	Oogst 1960				kg	plantg. v. oppl. 1960	Aan- was %
		raap						
		12 cm en op	11 cm	10 cm	totaal			
mand	stuks	stuks	stuks	stuks	mand			
Enkele vroege	0,42	151	206	116	473	2,4	0,43	113
Dubbele vroege	0,39	102	152	116	370	3,6	0,41	106
<hr/>								
Gem. vroege tulpen	0,41	132	186	116	434	2,8	0,42	111
<hr/>								
Mendel	0,42	283	182	25	490	1,1	0,44	117
Triumph	0,40	303	148	22	473	3,1	0,41	142
Darwin	0,41	334	189	16	539	0,6	0,42	136
Cottage	0,40	363	232	118	713	0,6	0,42	161
Parkiet	0,41	276	154	34	464	0,3	0,42	111
Fosteriana	0,34	141	99	122	362	1,8	0,42	124
<hr/>								
Gem. late tulpen	0,40	298	163	29	490	1,9	0,42	133
<hr/>								
Gem. alle tulpen	0,40	276	166	41	483	2,0	0,42	130

In tabel 3 is een overzicht gegeven van de gemiddelde opbrengsten van vroege en van late tulpen over de jaren 1953 t/m 1960.

Tabel 3

GEMIDDELDE OPBRENGSTEN PER RR² BIJ CONSTANT BLIJVENDE OPPERVLAKTE
OVER DE TEELTJAREN 1953 T/M 1957, 1958, 1959 EN 1960

Groep	Opgezet plantgoed	Oogst						plantg. v. oppl. mand	Aan- was %
		raap				kg			
		12 cm en op stuks	11 cm stuks	10 cm stuks	totaal stuks				
Vroege tulpen									
Gem. 1953-1957	0,38	160	198	107	465	2	0,39	115	
1958	0,40	128	173	144	445	1	0,40	92	
1959	0,39	127	133	104	364	2	0,41	96	
1960	0,41	132	186	116	434	3	0,43	111	
Late tulpen									
Gem. 1953-1957	0,39	300	162	29	491	2	0,39	144	
1958	0,41	317	205	34	556	1	0,41	143	
1959	0,41	294	179	22	495	2	0,41	128	
1960	0,40	298	163	29	490	2	0,40	133	
Alle tulpen									
Gem. 1953-1957	0,39	274	170	43	487	3	0,39	139	
1958	0,41	297	202	45	544	1	0,41	137	
1959	0,41	274	174	33	481	2	0,41	126	
1960	0,40	276	166	41	483	2	0,42	130	

b. De samenstelling van het plantgoed

In tabel 4 is de samenstelling van het plantgoed in de verschillende maten en gebruikte hoeveelheden uitgedrukt in manden per rr² aangegeven.

Tabel 4

HOEVEELHEID PLANTGOED PER RR² IN MANDEN

	Plantgoed in manden			
	11/op	8/10	onder 8	totaal
Geplant najaar 1952	?	?	?	0,37
" " 1953	0,05	0,24	0,10	0,39
" " 1954	0,03	0,24	0,12	0,39
" " 1955	0,03	0,24	0,12	0,39
" " 1956	0,03	0,26	0,11	0,40
" " 1957	0,04	0,26	0,11	0,41
" " 1958	0,04	0,26	0,11	0,41
" " 1959	0,04	0,25	0,11	0,40

OPBRENGSTEN PER RR², TELTJAAR 1959-1960

E. V. T.

Ras/bedrijfsnummer	Opgezet plantgoed 1959						Oogst 1960				plantgoed voor opplant 1960		Aanwas %				
	11 cm en op mand		8 cm dan 8 cm mand		totaal mand		12 cm en op stuks		11 cm stuks		10 cm stuks			totaal stuks	kg	mand	rr ²
	mand	0,30	0,28	0,16	0,13	0,20	0,50	300	327	-	627	-					
Bellona Bedrijfsnummer 70	-	0,30	0,28	0,13	0,20	0,50	300	327	-	627	-	0,50	1,00	110			
Brilliant Star Bedrijfsnummer 51	-	0,28	0,16	0,13	0,20	0,41	109	257	325	691	0,9	0,41	1,00	131			
	0,06	0,16	0,20	0,15	0,35	0,38	156	209	-	365	3,0	0,46	1,10	130			
	-	0,20	0,38	0,10	0,48	0,35	-	140	244	384	-	0,49	1,25	111			
	-	0,38	0,29	0,12	0,41	0,48	20	205	503	728	-	0,42	1,07	83			
	-	0,29	0,26	0,14	0,41	0,41	1	119	167	287	-	0,48	1,20	61			
Gemiddelde	0,01	0,26	0,14	0,14	0,41	0,41	77	201	235	513	1,0	0,44	1,10	108			
Brilliant Star max.																	
Bedrijfsnummer 51	-	0,38	0,29	0,10	0,40	0,53	245	334	337	916	-	0,53	1,00	138			
	0,01	0,29	0,22	0,12	0,47	0,40	201	241	-	442	-	0,50	1,02	126			
	0,13	0,22	0,23	0,06	0,43	0,47	255	127	-	382	-	0,69	1,36	123			
	0,14	0,23	0,20	0,13	0,40	0,43	204	164	-	368	-	0,44	1,00	74			
Couleur Cardinal Bedrijfsnummer 133	0,07	0,20	0,13	0,03	0,40	0,40	364	235	-	599	-	0,47	1,33	150			
Doctor Plesman Bedrijfsnummer 64	0,23	0,13	0,03	0,03	0,39	0,39	-	-	-	-	30,4	0,32	0,80	207			
Duc de Berlin Bedrijfsnummer 40	-	0,40	-	-	0,40	0,40	-	180	210	390	-	0,40	1,10	65			
Galway Bedrijfsnummer 38	0,08	0,15	0,10	0,10	0,33	0,33	-	-	-	-	21,5	0,59	1,54	294			
Golden Pheasant Bedrijfsnummer 69	-	0,31	0,14	0,14	0,45	0,45	171	360	192	723	-	0,38	0,88	114			
Ibis Bedrijfsnummer 36	-	0,28	0,16	0,16	0,44	0,44	216	267	166	649	-	0,50	1,13	157			
	-	0,29	0,07	0,07	0,36	0,36	105	108	93	306	-	0,16	0,35	11			

OPBRENGSTEN PER RR², TEELTJAAR 1959-1960

E.V.T.

Ras/bedrijfsnummer	Opgezet plantgoed 1959				Oogst 1960				plantgoed voor opplant 1960 mand	rr ²	Aan- was %	
	11 cm en op mand	8 cm t/m 10 cm mand	kleiner dan 8 cm mand	totaal mand	12 cm en op stuks	11 cm stuks	10 cm stuks	totaal stuks				kg
	0,18	0,18	0,07	0,43	250	193	-	443				-
Joffre Bedrijfsnummer 35	0,18	0,18	0,07	0,43	250	193	-	443	-	0,41	1,00	88
Mme Gevers Bedrijfsnummer 51	-	0,33	0,17	0,50	181	250	267	698	-	0,50	1,00	110
54	-	0,33	-	0,33	-	7	-	7	-	0,53	1,33	60
Prins v. Oostenrijk Bedrijfsnummer 126	-	0,32	0,11	0,43	143	205	-	348	-	0,61	1,49	113
Progression Bedrijfsnummer 69	-	0,26	0,17	0,43	143	400	167	710	-	0,40	0,90	119
70	-	0,35	0,14	0,49	151	349	-	500	-	0,55	1,13	99
35	0,12	0,20	0,10	0,42	93	235	130	458	5,8	0,23	0,58	84
Ranchi Bedrijfsnummer 38	0,06	0,18	0,09	0,33	304	-	-	304	-	0,45	1,21	127
Thomas Edison Bedrijfsnummer 37	-	0,24	0,20	0,44	491	333	278	1102	-	0,49	1,11	245
134	-	0,28	0,08	0,36	289	195	200	684	-	0,34	0,76	144
White Hawk Bedrijfsnummer 67	-	0,33	0,10	0,43	97	172	293	562	-	0,27	0,57	60
Wintergold Bedrijfsnummer 70	-	0,28	0,17	0,45	249	32	-	281	16,5	-	-	131
67	0,10	0,28	0,11	0,49	265	314	-	579	-	0,54	1,15	117
30	0,09	0,24	0,09	0,42	214	199	-	413	-	0,42	1,00	88
Gemiddelde enkele vroege tulpen	0,04	0,27	0,11	0,42	151	206	116	473	2,2	0,44	1,01	113

OPBRENGSTEN PER RR², TEELTJAAR 1959-1960

D.V.T.	Opgezet plantgoed 1959										Oogst 1960			Aan- was %		
	11 cm en op mand		8 cm t/m 10 cm		kleiner dan 8 cm		12 cm en op stuks		11 cm 10 cm		totaal stuks		kg		plantgoed voor opplant 1960	
	mand	mand	mand	mand	mand	mand	stuks	stuks	stuks	stuks	stuks	mand			rr ²	
<u>Bengalen</u>																
Bedrijfsnummer 33	-	0,33	0,20	0,53	111	96	-	207	6,7	-	-	22				
<u>Caliph of Bagdad</u>																
Bedrijfsnummer 33	0,20	0,10	0,10	0,40	100	130	-	230	-	0,50	1,20	75				
<u>Carlton</u>																
Bedrijfsnummer 64	0,24	0,11	0,06	0,41	-	-	-	-	28,3	0,17	0,41	138				
Bedrijfsnummer 33	0,13	0,20	0,07	0,40	320	115	-	435	-	0,33	0,83	80				
<u>Crimsonia</u>																
Bedrijfsnummer 38	0,08	0,24	0,08	0,40	156	257	-	413	-	0,37	0,92	83				
<u>Goya</u>																
Bedrijfsnummer 35	0,17	0,18	0,09	0,44	235	151	-	386	-	0,44	0,93	80				
<u>Hoangho</u>																
Bedrijfsnummer 150	-	0,27	0,15	0,42	113	177	315	605	-	0,30	0,78	71				
<u>Mr. v.d. Hoef</u>																
Bedrijfsnummer 134	-	0,23	0,09	0,32	81	235	287	603	-	0,44	1,04	174				
Bedrijfsnummer 37	-	0,16	0,14	0,30	50	130	200	380	-	0,28	0,82	113				
Bedrijfsnummer 34	0,25	0,18	0,10	0,53	281	203	-	484	-	0,54	1,25	93				
<u>Oranje Nassau</u>																
Bedrijfsnummer 33	0,05	0,15	0,10	0,30	50	65	-	115	-	0,55	1,25	117				
Bedrijfsnummer 55	-	0,17	0,13	0,30	-	47	250	297	-	0,23	0,77	42				
<u>Peach Blossom</u>																
Bedrijfsnummer 130	-	0,35	0,05	0,40	130	200	220	550	-	0,54	1,40	138				

OPBRENGSTEN PER RR², TEELTJAAR 1959-1960

D.V.T.

Ras/bedrijfsnummer	Opgezet plantgoed 1959						Oogst 1960					plantgoed voor opplant 1960 mand	rr ²	Aan- was %
	11 cm en op mand	8 cm t/m 10 cm mand	kleiner dan 8 cm mand	12 cm en op stuks	11 cm stuks	10 cm stuks	totaal mand	11 cm stuks	10 cm stuks	totaal stuks	kg			
<u>Schoonoord</u> Bedrijfsnummer	55	-	0,25	0,07	0,32	0,32	120	227	273	620	-	0,35	1,10	155
	70	-	0,35	0,13	0,48	0,48	44	202	344	590	-	0,60	1,30	111
	35	0,13	0,14	0,13	0,40	0,40	36	130	72	238	0,2	0,60	1,47	100
<u>Triumphator</u> Bedrijfsnummer	38	-	0,20	0,12	0,32	0,32	32	151	340	523	-	0,48	1,20	163
<u>Willemsoord</u> Bedrijfsnummer	56	0,02	0,26	0,12	0,40	0,40	111	187	-	298	-	0,51	1,12	93
Gemiddelde dubbele vroege tulpen		0,08	0,21	0,10	0,39	0,39	102	152	116	370	3,2	0,42	1,03	106

OPBRENGSTEN PER RR², TEELTJAAR 1959-1960

Mendeltulpen	Opgezet plantgoed 1959										Oogst 1960					Aan- was %		
	11 cm en op		8 cm mand		kleiner dan		12 cm en op		10 cm stuks		11 cm stuks		12 cm stuks		kg		plantgoed voor opplant 1960	
	mand	mand	mand	mand	mand	mand	mand	mand	mand	mand	mand	mand	mand	mand			mand	rr2
<u>Bing Crosby</u>																		
Bedrijfsnummer 35	0,62	-	-	-	-	-	0,62	638	-	-	-	638	-	-	-	0,62	1,54	125
Bedrijfsnummer 54	-	0,27	0,16	-	-	-	0,43	400	-	-	-	400	-	-	-	0,48	1,17	104
<u>Fridjof Nansen</u>																		
Bedrijfsnummer 56	-	0,26	0,10	0,36	309	71	380	7,1	0,26	0,39	136							
<u>Fuga</u>																		
Bedrijfsnummer 151	-	0,37	0,14	0,51	455	156	611	-	0,40	0,78	91							
Bedrijfsnummer 58	-	0,38	0,07	0,45	189	216	405	-	0,34	0,69	58							
<u>Her Grace</u>																		
Bedrijfsnummer 127	0,01	0,22	0,08	0,31	465	60	525	7,2	-	-	235							
<u>Hildegarda</u>																		
Bedrijfsnummer 52	-	0,29	0,11	0,40	107	222	329	14,4	-	-	81							
<u>John Gay</u>																		
Bedrijfsnummer 35	0,25	0,16	0,09	0,50	187	197	384	-	0,58	1,44	88							
<u>Krelage's Triumph</u>																		
Bedrijfsnummer 51	-	0,31	0,13	0,44	464	226	703	-	0,47	1,18	160							
Bedrijfsnummer 56	-	0,27	0,12	0,39	246	204	450	14,4	-	-	126							
Bedrijfsnummer 33	-	0,26	0,16	0,42	244	279	523	-	0,46	1,00	119							
Bedrijfsnummer 151	-	0,36	0,15	0,51	398	236	828	-	0,40	0,78	113							
Bedrijfsnummer 98	-	0,31	0,12	0,43	214	252	466	-	0,40	0,71	87							
Gemiddelde	-	0,31	0,14	0,45	335	239	640	2,4	0,36	0,76	122							
<u>Olga</u>																		
Bedrijfsnummer 33	0,07	0,20	0,13	0,40	325	160	485	-	0,37	0,83	108							
<u>Peerless Pink</u>																		
Bedrijfsnummer 64	0,28	0,15	0,07	0,50	-	-	-	30,0	0,52	1,17	177							

OPBRENGSTEN PER RR², TEELTJAAR 1959-1960

Mendeltulpen	Opgezet plantgoed 1959										Oogst 1960				Aanwas %					
	11 cm en op mand		8 cm t/m 10 cm mand		kleiner dan 8 cm		totaal mand		12 cm en op stuks		11 cm stuks		10 cm stuks			totaal stuks		kg	plantgoed voor opplant 1960 mand rr ²	
	mand	mand	mand	mand	mand	mand	mand	mand	mand	mand	mand	mand	mand	mand		mand	mand		mand	mand
<u>Pink Trophy</u>																				
Bedrijfsnummer 56	-	0,31	0,08	0,39	0,39	0,39	0,39	0,39	237	141	-	378	-	141	-	378	-	0,62	1,16	146
54	0,16	0,17	0,07	0,40	0,40	0,40	0,40	299	114	-	413	-	114	-	413	-	0,36	0,94	85	
<u>Piquante</u>																				
Bedrijfsnummer 69	0,05	0,22	0,13	0,40	0,40	0,40	0,40	498	66	-	564	-	66	-	564	-	0,40	0,91	139	
<u>Royal Blood</u>																				
Bedrijfsnummer 56	0,11	0,24	0,06	0,41	0,41	0,41	0,41	77	88	-	165	-	88	-	165	-	-	-	60	
<u>Scarlet Admiral</u>																				
Bedrijfsnummer 75	-	0,33	0,05	0,38	0,38	0,38	0,38	155	160	-	315	-	160	-	315	-	0,43	1,12	89	
51	-	0,30	0,10	0,40	0,40	0,40	0,40	433	157	171	761	-	157	-	761	-	-	-	83	
<u>Sulphur Triumph</u>																				
Bedrijfsnummer 151	-	0,34	0,11	0,45	0,45	0,45	0,45	420	153	-	573	-	153	-	573	-	0,55	1,18	140	
<u>Van der Eerden</u>																				
Bedrijfsnummer 70	-	0,24	0,23	0,47	0,47	0,47	0,47	426	280	-	706	-	280	-	706	-	0,29	0,71	175	
138	0,02	0,32	0,12	0,46	0,46	0,46	0,46	330	249	-	579	-	249	-	579	-	-	-	126	
33	-	0,29	0,15	0,44	0,44	0,44	0,44	500	150	-	650	-	150	-	650	-	-	-	119	
56	-	0,22	0,15	0,40	0,40	0,40	0,40	273	185	-	458	-	185	-	458	-	0,40	0,89	106	
<u>White Sail</u>																				
Bedrijfsnummer 67	-	0,28	0,12	0,40	0,40	0,40	0,40	425	255	-	680	-	255	-	680	-	0,50	1,20	181	
38	-	0,23	0,11	0,34	0,34	0,34	0,34	253	263	40	456	-	263	-	456	-	0,35	1,00	148	
58	-	0,15	0,25	0,40	0,40	0,40	0,40	143	271	-	414	-	271	-	414	-	0,48	1,13	106	
98	-	0,28	0,17	0,45	0,45	0,45	0,45	143	232	204	579	-	232	-	579	-	0,46	0,81	103	
70	-	0,29	0,17	0,46	0,46	0,46	0,46	68	222	-	290	-	222	-	290	-	0,63	1,34	91	
36	-	0,21	0,16	0,37	0,37	0,37	0,37	53	100	79	232	-	100	-	232	-	0,42	1,05	63	
Gemiddelde	-	0,24	0,15	0,39	0,39	0,39	0,39	196	235	68	499	-	235	-	499	-	0,44	1,03	121	

OPBRENGSTEN PER RR², TEELTJAAR 1959-1960

Mendeltulpen

Ras/bedrijfsnummer	Opgezet plantgoed 1959				Oogst 1960				plantgoed voor opplant 1960 mand rr ²	An- was %		
	11 cm en op mand	8 cm t/m 10 cm mand	kleiner dan 8 cm mand	totaal mand	12 cm en op stuks	11 cm stuks	10 cm stuks	totaal stuks			kg	
White Virgin												
Bedrijfsnummer 37	-	0,16	0,19	0,35	262	238	-	500	-	0,52	1,21	205
134	-	0,23	0,15	0,38	203	277	-	480	-	0,54	1,15	160
Yellow Gem												
Bedrijfsnummer 56	-	0,28	0,12	0,40	269	161	-	430	-	0,47	1,15	116
Gemiddelde												
Mendeltulpen	0,03	0,26	0,13	0,42	286	176	22	484	2,7	0,38	0,85	117

OPBRENGSTEN PER RR², TEELTJAAR 1959-1960

Triumph tulpen	Opgezet plantgoed 1959						Oogst 1960						plantgoed voor opplant 1960 mand rr ²	Aan- was %	
	11 cm en op mand	8 cm t/m 10 cm mand	kleiner dan 8 cm mand	totaal mand	12 cm en op stuks	1 cm stuks	10 cm stuks	totaal stuks	kg						
										0,32	0,18	0,07			0,57
<u>Ras/bedrijfsnummer</u>															
<u>Abra</u>															
Bedrijfsnummer 55	0,32	0,18	0,07	0,57	372	89	143	604	-	1,11	1,61	197			
<u>Atom</u>															
Bedrijfsnummer 38	0,12	0,15	0,06	0,33	377	-	-	377	-	0,42	1,08	138			
<u>Aureola</u>															
Bedrijfsnummer 50	0,03	0,23	0,12	0,38	444	146	-	590	-	0,46	1,09	196			
Bedrijfsnummer 75	0,15	0,26	0,03	0,44	337	-	-	337	-	0,70	1,33	167			
<u>Bandoeng</u>															
Bedrijfsnummer 37	0,03	0,17	0,20	0,40	572	132	-	704	-	0,38	1,05	190			
Bedrijfsnummer 134	-	0,32	0,09	0,41	527	183	-	710	-	0,41	0,84	189			
<u>Bruno Walter</u>															
Bedrijfsnummer 30	0,09	0,20	0,11	0,40	162	216	-	378	-	0,43	1,07	95			
<u>Carl M. Bellman</u>															
Bedrijfsnummer 151	0,20	0,08	0,04	0,32	-	-	-	-	8,0	0,40	1,20	113			
<u>Cassini</u>															
Bedrijfsnummer 39	0,10	0,25	0,08	0,43	598	-	-	598	-	0,57	1,42	146			
<u>Crater</u>															
Bedrijfsnummer 54	-	0,36	0,04	0,40	275	40	-	315	-	0,35	0,90	66			
<u>Dreaming Maid</u>															
Bedrijfsnummer 35	0,26	0,15	0,07	0,48	235	-	-	235	4,4	0,61	1,30	109			
<u>Edith Eddy</u>															
Bedrijfsnummer 69	-	0,29	0,11	0,40	255	300	-	555	6,0	0,34	0,80	158			
Bedrijfsnummer 67	-	0,29	0,13	0,42	355	274	-	629	-	0,44	1,09	143			
Bedrijfsnummer 34	-	0,38	0,10	0,48	475	338	-	813	-	0,35	0,75	137			
Bedrijfsnummer 51	-	0,31	0,11	0,42	375	165	23	563	0,4	0,44	1,07	132			
Bedrijfsnummer 35	0,18	0,12	0,19	0,49	230	356	-	586	-	0,46	1,11	97			
Bedrijfsnummer 75	-	0,30	0,06	0,36	138	142	-	280	4,0	0,20	0,53	65			
Gemiddelde	0,02	0,29	0,11	0,42	291	239	6	536	2,4	0,36	0,85	119			

OPBRENGSTEN PER RR², TEELTJAAR 1959-1960

Triumphtulpen	Opgezet plantgoed 1959												Oogst 1960		Aan- was %																
	11 cm en op mand		8 cm t/m mand		8 cm dan mand		totaal mand		12 cm en op stuks		10 cm stuks		totaal stuks			kg	plantgoed voor opplant 1960														
	mand	0,03	0,32	0,27	0,08	0,15	0,09	0,07	0,40	0,45	0,34	0,46	0,40	0,38			0,42	0,42	0,40	0,43	0,40	0,60	0,06	0,06	0,13	0,04	0,03	0,24	0,17	0,70	167
<u>Elmus</u> Bedrijfsnummer	52	-	0,32	0,08	0,40	300	114	-	-	-	-	-	414	-	-	-	-	0,40	1,10	98											
	33	0,03	0,27	0,15	0,45	417	140	-	-	-	-	-	557	-	-	-	-	0,23	0,50	69											
<u>Emmy Peeck</u> Bedrijfsnummer	56	-	0,25	0,09	0,34	189	26	-	-	-	-	-	215	15,8	0,17	0,70	167	0,95	1,82	110											
<u>General de Castries</u> Bedrijfsnummer	56	0,21	0,18	0,07	0,46	-	-	-	-	-	-	-	-	-	-	-	-	0,95	1,82	110											
<u>Golden Eddy</u> Bedrijfsnummer	37	-	0,17	0,21	0,38	131	-	-	-	-	-	-	131	13,1	0,53	1,15	200	0,62	1,58	164											
	130	0,12	0,23	0,07	0,42	259	283	-	-	-	-	-	542	-	0,62	1,58	157	0,62	1,36	157											
	34	0,15	0,20	0,07	0,42	407	-	-	-	-	-	-	407	-	0,62	1,36	157	0,62	1,36	157											
<u>Kansas</u> Bedrijfsnummer	30	0,03	0,24	0,13	0,40	266	220	-	-	-	-	-	486	12,0	-	-	111	-	-	111											
<u>K. en M's Triumph</u> Bedrijfsnummer	75	0,34	0,06	0,03	0,43	-	-	-	-	-	-	-	-	14,3	0,66	1,60	160	0,40	1,00	100											
	33	0,10	0,20	0,10	0,40	400	-	-	-	-	-	-	400	-	1,03	2,00	71	1,03	2,00	71											
	34	0,45	0,10	0,05	0,60	-	-	-	-	-	-	-	-	-	-	-	-	-	-	-											
<u>Korango</u> Bedrijfsnummer	34	0,22	0,16	0,06	0,44	222	111	-	-	-	-	-	333	-	0,41	0,89	70	0,41	0,89	70											
<u>Korneforos</u> Bedrijfsnummer	56	0,03	0,23	0,09	0,35	300	428	-	-	-	-	-	728	10,4	-	-	181	-	-	181											
	51	-	0,29	0,09	0,38	408	168	-	-	-	-	-	576	-	0,38	1,00	160	0,38	1,00	160											
	52	-	0,23	0,10	0,33	450	73	-	-	-	-	-	523	-	0,33	0,83	156	0,33	0,83	156											
	98	0,03	0,27	0,10	0,40	235	147	-	-	-	-	-	382	-	0,45	1,08	104	0,45	1,08	104											
<u>Liberation</u> Bedrijfsnummer	52	-	0,26	0,11	0,37	371	-	-	-	-	-	-	371	-	0,71	1,71	192	0,71	1,71	192											
	54	0,02	0,22	0,16	0,40	432	100	-	-	-	-	-	532	8,0	0,24	0,60	150	0,24	0,60	150											

OPBRENGSTEN PER RR², TEEÏTJAAR 1959-1960

Triumph tulpen	Opgezet plantgoed 1959										Oogst 1960				Aan- was %							
	11 cm en op mand		8 cm t/m 10 cm mand		kleiner dan 8 cm mand		totaal mand		12 cm en op stuks		11 cm stuks		10 cm stuks			totaal stuks		kg		plantgoed voor opplant 1960		
	mand	mand	mand	mand	mand	mand	mand	mand	stuks	stuks	stuks	stuks	stuks	stuks		stuks	stuks	kg	mand	rr ²	mand	rr ²
<u>Lustige Witwe</u>																						
Bedrijfsnummer	34	-	0,25	0,19	0,44	0,44	0,44	0,44	425	302	111	838	6,7	0,44	1,00	224						
	70	0,01	0,25	0,18	0,44	0,44	0,44	475	269	14	758	3,5	0,40	1,20	196							
	36	-	0,22	0,14	0,36	0,36	0,36	97	215	160	472	11,7	0,31	0,80	190							
	30	-	0,31	0,09	0,40	0,40	0,40	259	215	106	580	3,7	0,43	1,08	170							
	40	0,07	0,30	0,06	0,43	0,43	0,43	430	140	-	570	-	0,52	1,20	154							
	37	-	0,06	0,28	0,34	0,34	0,34	237	113	111	461	0,4	0,39	0,91	154							
	33	-	0,26	0,20	0,46	0,46	0,46	238	237	273	748	-	0,56	1,32	150							
	39	0,03	0,18	0,14	0,35	0,35	0,35	179	172	88	439	6,0	0,27	0,68	138							
	130	0,03	0,33	0,04	0,40	0,40	0,40	348	95	-	443	2,6	0,40	1,00	133							
	69	-	0,33	0,14	0,47	0,47	0,47	261	330	-	591	2,6	0,48	1,13	130							
	57	0,01	0,14	0,18	0,33	0,33	0,33	229	174	65	468	1,0	0,32	0,95	130							
	134	-	0,20	0,12	0,32	0,32	0,32	319	199	237	755	2,3	0,31	0,82	124							
Gemiddelde		0,01	0,22	0,16	0,39	0,39	0,39	283	199	92	574	3,2	0,40	0,99	163							
<u>Mirjoran</u>																						
Bedrijfsnummer	51	-	0,30	0,20	0,50	0,50	0,50	755	270	-	1025	-	0,40	0,80	180							
<u>Mme Curie</u>																						
Bedrijfsnummer	130	0,10	0,28	0,06	0,44	0,44	0,44	330	100	-	430	-	0,44	1,00	100							
<u>Nivea</u>																						
Bedrijfsnummer	34	0,14	0,24	0,13	0,51	0,51	0,51	522	-	-	522	-	0,57	1,09	159							
<u>Olaf</u>																						
Bedrijfsnummer	37	-	0,18	0,18	0,36	0,36	0,36	482	196	-	678	4,2	0,34	0,91	240							
	134	-	0,23	0,12	0,35	0,35	0,35	339	196	-	535	-	0,46	1,04	189							
	38	0,04	0,22	0,09	0,35	0,35	0,35	403	153	-	556	3,7	0,29	0,85	172							
	51	-	0,30	0,10	0,40	0,40	0,40	489	74	-	563	-	0,40	1,00	159							
	138	0,01	0,35	0,08	0,44	0,44	0,44	413	287	-	700	1,5	0,43	0,90	150							
Gemiddelde		0,01	0,24	0,13	0,38	0,38	0,38	437	189	-	626	2,9	0,36	0,90	191							
<u>Orange Korneforos</u>																						
Bedrijfsnummer	51	-	0,40	0,10	0,50	0,50	0,50	423	-	-	423	-	0,50	1,00	100							

OPBRENGSTEN PER RR², TELTJAAR 1959-1960

Triumph tulpen	Opgezet plantgoed 1959										Oogst 1960			Aan- was %						
	11 cm en op mand		8 cm t/m 10 cm mand		kleiner dan 8 cm mand		12 cm en op stuks		11 cm stuks		10 cm stuks		totaal stuks		kg		plantgoed voor opplant 1960			
	mand	mand	mand	mand	mand	mand	mand	mand	mand	mand	mand	mand	mand		mand	mand	mand	mand	mand	rr ²
<u>Orient Express</u>																				
Bedrijfsnummer	38	0,16	0,14	0,20	0,06	0,36	0,06	0,08	0,36	0,06	0,08	0,36	0,06	0,08	0,36	0,06	0,08	0,36	0,06	0,08
	56	0,08	0,20	0,08	0,36	0,08	0,36	0,08	0,36	0,08	0,36	0,08	0,36	0,08	0,36	0,08	0,36	0,08	0,36	0,08
	67	0,12	0,24	0,10	0,46	0,10	0,46	0,10	0,46	0,10	0,46	0,10	0,46	0,10	0,46	0,10	0,46	0,10	0,46	0,10
	39	0,33	0,10	0,05	0,48	0,48	0,05	0,48	0,48	0,05	0,48	0,48	0,05	0,48	0,48	0,05	0,48	0,48	0,05	0,48
	54	0,08	0,18	0,18	0,44	0,44	0,18	0,44	0,44	0,18	0,44	0,44	0,18	0,44	0,44	0,18	0,44	0,44	0,18	0,44
Gemiddelde		0,16	0,17	0,08	0,41	0,41	0,08	0,41	0,41	0,08	0,41	0,41	0,08	0,41	0,41	0,08	0,41	0,41	0,08	0,41
<u>Ornament</u>																				
Bedrijfsnummer	133	0,05	0,09	0,11	0,25	0,25	0,11	0,25	0,25	0,11	0,25	0,25	0,11	0,25	0,25	0,11	0,25	0,25	0,11	0,25
<u>Overdale</u>																				
Bedrijfsnummer	34	0,13	0,21	0,14	0,48	0,48	0,14	0,48	0,48	0,14	0,48	0,48	0,14	0,48	0,48	0,14	0,48	0,48	0,14	0,48
	140	0,11	0,21	0,11	0,43	0,43	0,11	0,43	0,43	0,11	0,43	0,43	0,11	0,43	0,43	0,11	0,43	0,43	0,11	0,43
	56	-	0,27	0,13	0,40	0,40	0,13	0,40	0,40	0,13	0,40	0,40	0,13	0,40	0,40	0,13	0,40	0,40	0,13	0,40
	33	-	0,27	0,13	0,40	0,40	0,13	0,40	0,40	0,13	0,40	0,40	0,13	0,40	0,40	0,13	0,40	0,40	0,13	0,40
<u>Paris</u>																				
Bedrijfsnummer	70	-	0,20	0,20	0,40	0,40	0,20	0,40	0,40	0,20	0,40	0,40	0,20	0,40	0,40	0,20	0,40	0,40	0,20	0,40
	33	-	0,26	0,16	0,42	0,42	0,16	0,42	0,42	0,16	0,42	0,42	0,16	0,42	0,42	0,16	0,42	0,42	0,16	0,42
	35	0,18	0,13	0,11	0,42	0,42	0,11	0,42	0,42	0,11	0,42	0,42	0,11	0,42	0,42	0,11	0,42	0,42	0,11	0,42
<u>Pax</u>																				
Bedrijfsnummer	140	0,04	0,37	-	0,41	0,41	-	0,41	0,41	0,37	0,41	0,41	-	0,41	0,41	0,37	0,41	0,41	-	0,41
	40	0,04	0,32	0,08	0,44	0,44	0,08	0,44	0,44	0,32	0,44	0,44	0,08	0,44	0,44	0,32	0,44	0,44	0,08	0,44
	57	0,03	0,22	0,12	0,37	0,37	0,12	0,37	0,37	0,22	0,37	0,37	0,12	0,37	0,37	0,22	0,37	0,37	0,12	0,37
	38	-	0,26	0,09	0,35	0,35	0,09	0,35	0,35	0,26	0,35	0,35	0,09	0,35	0,35	0,26	0,35	0,35	0,09	0,35
	35	0,24	0,17	0,07	0,48	0,48	0,07	0,48	0,48	0,17	0,48	0,48	0,07	0,48	0,48	0,17	0,48	0,48	0,07	0,48
Gemiddelde		0,04	0,28	0,08	0,40	0,40	0,08	0,40	0,40	0,28	0,40	0,40	0,08	0,40	0,40	0,28	0,40	0,40	0,08	0,40
<u>Pink Glow</u>																				
Bedrijfsnummer	56	-	0,27	0,12	0,39	0,39	0,12	0,39	0,39	0,27	0,39	0,39	0,12	0,39	0,39	0,27	0,39	0,39	0,12	0,39

OPBRENGSTEN PER RR², TEELTJAAR 1959-1960

Triumph tulpen	Opgezet plantgoed 1959										Oogst 1960			Plantgoed voor		Aan- was %							
	11 cm en op mand		8 cm t/m 10 cm mand		kleiner dan 8 cm mand		totaal mand		12 cm en op stuks		11 cm stuks		10 cm stuks		totaal stuks		kg		opplant 1960				
	mand	0,06	0,06	0,29	0,07	0,42	0,47	0,37	0,36	0,42	0,47	0,37	0,36	0,42	0,47		0,37	0,36	0,42	0,47	0,37	mand	rr
<u>Preludium</u>																							
Bedrijfsnummer	30	-	0,27	0,11	0,38	0,38	0,38	0,38	362	272	14	648	8,4	0,36	0,95	239							
	38	-	0,26	0,09	0,35	0,35	0,35	437	248	-	-	685	5,2	0,26	0,74	205							
	133	-	0,17	0,13	0,30	0,30	0,30	217	170	-	-	387	-	0,45	1,43	189							
	134	-	0,21	0,12	0,33	0,33	0,33	264	124	-	-	388	-	0,49	1,18	164							
	70	-	0,31	0,27	0,58	0,58	0,58	479	359	-	-	838	-	0,62	1,31	137							
	37	-	0,16	0,20	0,36	0,36	0,36	410	217	-	-	617	2,0	0,07	0,18	133							
	67	0,06	0,29	0,07	0,42	0,42	0,42	371	216	-	-	587	-	0,36	0,91	117							
	150	-	0,30	0,17	0,47	0,47	0,47	224	194	-	-	418	-	0,53	1,17	96							
Gemiddelde		0,01	0,23	0,13	0,37	0,37	0,37	361	225	3	589	2,9	0,32	0,84	172								
<u>Princess Beatrix</u>																							
Bedrijfsnummer	54	-	0,27	0,13	0,40	0,40	0,40	412	147	-	-	559	-	0,34	1,00	121							
<u>Prominence</u>																							
Bedrijfsnummer	151	-	0,20	0,13	0,33	0,33	0,33	-	-	-	-	-	20,0	0,23	0,67	170							
	39	0,07	0,20	0,09	0,36	0,36	0,36	113	216	-	-	329	7,0	0,30	0,84	114							
	40	-	0,35	0,12	0,47	0,47	0,47	261	139	-	-	400	-	0,52	0,96	83							
	35	0,08	0,13	0,15	0,36	0,36	0,36	33	-	-	-	33	10,0	0,32	0,87	79							
<u>Red Giant</u>																							
Bedrijfsnummer	52	-	0,31	0,08	0,39	0,39	0,39	343	183	-	-	526	-	0,36	0,96	120							
	38	-	0,25	0,12	0,37	0,37	0,37	319	193	-	-	512	-	0,32	0,98	113							
	98	-	0,31	0,12	0,43	0,43	0,43	237	261	-	-	498	-	0,43	0,75	103							
	33	-	0,24	0,14	0,38	0,38	0,38	155	204	-	-	359	-	0,36	0,80	79							
	40	0,02	0,28	0,12	0,42	0,42	0,42	196	-	-	-	196	-	0,35	0,70	26							
Gemiddelde		0,01	0,28	0,10	0,39	0,39	0,39	268	150	-	-	418	-	0,36	0,86	87							
<u>Roland</u>																							
Bedrijfsnummer	36	0,07	0,18	0,11	0,36	0,36	0,36	384	-	-	-	384	9,3	-	-	138							
	70	0,10	0,15	0,20	0,45	0,45	0,45	490	-	-	-	490	-	0,45	1,00	111							
	35	0,28	0,15	0,08	0,51	0,51	0,51	340	-	-	-	340	-	0,58	1,28	90							
	126	0,03	0,33	0,11	0,47	0,47	0,47	506	-	-	-	506	-	0,39	0,78	88							

Bijlage IV (5e vervolg)

OPBRENGSTEN PER RR², TEELTJAAR 1959-1960

Triumphtulpen	Opgezet plantgoed 1959				Oogst 1960						Aan- was %					
	11 cm en op mand		8 cm t/m 10 cm mand		kleiner dan 8 cm totaal mand		12 cm en op stuks		11 cm stuks			10 cm stuks		kg	plantgoed voor opplant 1960	
	mand	mand	mand	mand	mand	mand	stuks	stuks	stuks	stuks		stuks	mand		rr ²	
Rose Korneforos																
Bedrijfsnummer	56	0,08	0,24	0,10	0,34	0,34	359	170	-	529	-	0,39	0,94	158		
	69	0,08	0,25	0,11	0,44	0,44	348	212	-	560	2,9	0,48	1,06	146		
Topscore																
Bedrijfsnummer	64	0,12	0,15	0,10	0,37	0,37	248	-	-	248	19,7	0,33	0,67	218		
	56	0,01	0,24	0,12	0,37	0,37	246	79	-	325	7,1	0,34	0,83	139		
Violet Lady																
Bedrijfsnummer	50	0,17	0,20	0,06	0,43	0,43	477	-	-	477	-	0,47	1,04	156		
Virtuoso																
Bedrijfsnummer	38	0,15	0,19	0,06	0,40	0,40	403	-	-	403	2,2	0,39	1,13	116		
Gemiddelde Triumphtulpen																
		0,04	0,24	0,12	0,40	0,40	301	148	21	470	3,4	0,39	0,95	140		

OPBRENGSTEN PER RR², TELTJAAR 1959-1960

Darwintulpen	Opgezet plantgoed 1959										Oogst 1960			Aan- was %			
	11 cm en op mand		8 cm t/m 10 cm mand		kleiner dan 8 cm mand		12 cm en op stuks		11 cm stuks		10 cm stuks		totaal stuks		kg	plantgoed voor opplant 1960 mand	rr ²
	mand	0,07	0,24	0,30	0,03	0,40	0,38	0,34	416	201	-	617					
<u>All Bright</u>																	
Bedrijfsnummer	134	-	0,24	0,10	0,34	0,39	0,39	416	201	-	617	-	0,46	1,05	229		
	37	-	0,12	0,27	0,39	0,46	348	232	-	580	-	0,50	1,29	192			
	51	-	0,31	0,15	0,46	0,39	440	175	-	615	-	0,46	1,00	133			
	38	-	0,39	-	0,39	0,39	119	112	-	231	2,4	-	-	123			
<u>Aristocrat</u>																	
Bedrijfsnummer	130	0,07	0,30	0,03	0,40	0,38	435	87	-	522	-	0,35	0,87	143			
<u>Bolide</u>																	
Bedrijfsnummer	55	-	0,24	0,14	0,38	0,37	90	68	-	158	-	0,13	0,36	130			
<u>Campfire</u>																	
Bedrijfsnummer	57	-	0,41	0,11	0,52	0,37	397	301	96	794	10,3	-	-	97			
	75	-	0,32	0,05	0,37	0,37	117	159	-	276	-	0,30	0,76	50			
<u>Clara Butt</u>																	
Bedrijfsnummer	52	-	0,33	0,10	0,43	0,41	265	251	42	558	6,0	0,42	0,92	154			
	130	0,02	0,37	0,02	0,41	0,41	519	222	141	882	4,4	0,09	0,44	145			
<u>Copland's Rival</u>																	
Bedrijfsnummer	56	-	0,35	0,06	0,41	0,41	344	295	-	639	-	0,61	1,38	187			
<u>Dorrie Overall</u>																	
Bedrijfsnummer	70	-	0,20	0,20	0,40	0,40	284	290	-	574	-	0,44	0,80	135			
<u>Insurpassable</u>																	
Bedrijfsnummer	56	-	0,41	0,06	0,47	0,47	420	125	-	545	-	-	-	13			
<u>Mantel's Favourite</u>																	
Bedrijfsnummer	55	0,10	0,16	0,10	0,36	0,40	461	119	-	580	-	0,36	1,00	156			
	56	0,01	0,31	0,08	0,40	0,40	307	158	-	465	-	0,26	0,66	74			
	40	0,04	0,33	0,05	0,42	0,42	221	137	-	358	3,0	0,28	0,63	68			

OPBRENGSTEN PER RR², TEELTJAAR 1959-1960

Darwintulpen	Opgezet plantgoed 1959										Oogst 1960			Aan- was %				
	11 cm en op mand		8 cm t/m 10 cm mand		kleiner dan 8 cm totaal mand		12 cm en op stuks		11 cm stuks		10 cm stuks		totaal stuks		kg	plantgoed voor opplant 1960 mand	rr	
	mand	0,24	0,24	0,14	0,14	0,06	0,44	0,44	200	-	-	-	200					-
Ras/bedrijfsnummer	34	0,24	0,24	0,14	0,14	0,06	0,44	0,44	200	-	-	-	200	-	-	0,76	1,40	127
<u>Most Miles</u>																		
Bedrijfsnummer	34	0,05	0,29	0,29	0,13	0,47	0,47	575	567	227	136	794	711	-	-	0,52	1,00	232
<u>Paul Richter</u>																		
Bedrijfsnummer	50	-	0,22	0,22	0,14	0,36	0,36	156	156	285	285	441	441	5,2	0,33	0,76	138	
<u>Pieter de Hoogh</u>																		
Bedrijfsnummer	51	-	0,38	0,38	0,12	0,50	0,50	417	417	247	247	664	664	-	-	0,57	1,25	153
<u>Pink Attraction</u>																		
Bedrijfsnummer	56	-	0,27	0,27	0,13	0,40	0,40	218	218	199	199	417	417	-	-	0,42	0,89	99
	70	-	0,29	0,29	0,14	0,43	0,43	128	128	305	305	463	463	-	-	0,43	1,00	90
	40	-	0,31	0,31	0,09	0,40	0,40	200	200	89	89	289	289	-	-	0,40	1,00	67
<u>Queen of Bartigons</u>																		
Bedrijfsnummer	56	-	0,20	0,20	0,09	0,29	0,29	226	226	188	188	414	414	-	-	0,40	0,96	172
<u>Queen of Night</u>																		
Bedrijfsnummer	33	-	0,26	0,26	0,14	0,40	0,40	435	435	239	239	814	814	-	-	0,24	0,60	135
<u>Red Pitt</u>																		
Bedrijfsnummer	51	-	0,35	0,35	0,09	0,44	0,44	375	375	127	127	543	543	-	-	0,39	0,91	108
	54	-	0,26	0,26	0,15	0,41	0,41	259	259	124	124	412	412	-	-	0,38	1,06	81
<u>Reveil</u>																		
Bedrijfsnummer	37	-	0,23	0,23	0,17	0,40	0,40	574	574	-	-	574	574	-	-	0,43	1,20	186
	69	0,13	0,16	0,16	0,11	0,40	0,40	545	545	23	23	568	568	-	-	0,44	1,00	166
	35	0,10	0,24	0,24	0,14	0,48	0,48	172	172	252	252	424	424	-	-	0,50	1,21	86

OPBRENGSTEN PER RR², TEELTJAAR 1959-1960

Darwintulpen	Opgezet plantgoed 1959										Oogst 1960			Aan- was %	
	Ras/ bedrijfsnummer	11 cm en op mand	8 cm t/m 10 cm mand	kleiner dan 8 cm mand	totaal mand		12 cm en op	11 cm	10 cm	totaal stuks		kg	plantgoed voor opplant 1960		
		mand	mand	mand	mand	mand	stuks	stuks	stuks	stuks	stuks		mand		rr ²
<u>Rose Copland</u>															
Bedrijfsnummer 36	-	0,39	-	0,39	0,39	354	415	203	972	5,6	0,24	0,52	224		
130	0,06	0,28	0,06	0,40	0,40	429	371	-	800	-	0,40	1,00	179		
30	-	0,29	0,12	0,41	0,41	300	316	162	778	7,1	0,09	0,24	143		
126	-	0,30	0,07	0,37	0,37	218	227	-	445	-	0,34	0,70	98		
75	-	0,32	0,04	0,36	0,36	117	96	-	213	-	0,22	0,58	16		
Gemiddelde	0,01	0,31	0,06	0,38	0,38	234	233	55	522	2,1	0,24	0,56	102		
<u>Rose Copland max.</u>															
Bedrijfsnummer 51	-	0,34	0,12	0,46	0,46	377	206	-	583	-	0,40	0,90	109		
<u>Scarlet Sensation</u>															
Bedrijfsnummer 67	-	0,30	0,10	0,40	0,40	291	205	-	496	-	0,37	0,83	100		
<u>Utopia</u>															
Bedrijfsnummer 37	-	0,16	0,23	0,39	0,39	300	170	-	470	-	0,45	1,34	145		
54	-	0,21	0,18	0,39	0,39	272	170	-	442	-	0,52	1,48	137		
<u>William Pitt</u>															
Bedrijfsnummer 150	-	0,35	0,15	0,50	0,50	478	147	-	625	-	0,60	1,25	145		
138	0,03	0,23	0,11	0,37	0,37	374	193	-	467	-	0,38	0,85	121		
54	-	0,26	0,14	0,40	0,40	99	94	50	243	-	0,50	1,25	75		
Gemiddelde	0,02	0,28	0,11	0,41	0,41	317	190	24	531	1,3	0,36	0,87	122		
Darwintulpen															

OPBRENGSTEN PER RR², TEELTJAAR 1959-1960

Darwinhybridetulpen	Opgezet plantgoed 1959										Oogst 1960			Aan- was %										
	11 cm en op mand		8 cm t/m 10 cm mand		kleiner dan 8 cm mand		totaal mand		12 cm en op stuks		11 cm stuks		10 cm stuks		totaal stuks		kg		plantgoed voor opplant 1960 mand		rr ²			
<u>Apeldoorn</u>																								
Bedrijfsnummer	133	-	0,13	0,10	0,23	0,23	0,10	0,40	0,23	122	200	-	-	322	-	-	-	-	-	0,80	2,53	414		
	140	-	0,22	0,18	0,40	0,40	0,18	0,40	0,40	441	165	-	-	606	-	-	-	-	-	0,79	1,96	254		
	39	0,09	0,22	0,09	0,40	0,40	0,09	0,40	0,40	281	232	-	-	513	-	-	-	-	-	0,69	2,06	197		
	33	0,17	0,13	0,10	0,40	0,40	0,10	0,40	0,40	474	148	-	-	622	-	-	-	-	-	0,60	1,50	196		
	34	0,15	0,19	0,12	0,46	0,46	0,12	0,46	0,46	431	152	-	-	583	-	-	-	-	-	0,69	1,46	195		
	64	0,03	0,40	-	0,43	0,43	-	0,43	0,43	601	236	-	-	837	-	-	-	-	-	0,21	0,54	192		
	70	-	0,29	0,18	0,47	0,47	0,18	0,47	0,47	468	251	-	-	719	-	-	-	-	-	0,59	1,18	178		
	126	0,04	0,28	0,08	0,40	0,40	0,08	0,40	0,40	260	268	-	-	528	-	-	-	-	-	0,62	1,60	170		
	57	-	0,17	0,20	0,37	0,37	0,20	0,37	0,37	282	92	-	-	374	-	-	-	-	-	0,32	0,97	156		
	37	-	0,15	0,20	0,35	0,35	0,20	0,35	0,35	324	101	-	-	425	-	-	-	-	-	0,59	1,62	125		
Gemiddelde		0,05	0,24	0,11	0,40	0,40	0,11	0,40	0,40	384	185	-	-	569	-	-	-	-	-	0,53	1,42	199		
<u>Generaal Eisenhower</u>																								
Bedrijfsnummer	56	0,18	0,23	0,11	0,52	0,52	0,11	0,52	0,52	320	-	-	-	320	-	-	-	-	-	0,68	1,36	91		
<u>Gudoshnik</u>																								
Bedrijfsnummer	54	-	0,21	0,21	0,42	0,42	0,21	0,42	0,42	187	17	-	-	204	-	-	-	-	-	0,71	1,83	115		
<u>London</u>																								
Bedrijfsnummer	39	0,33	0,10	0,03	0,46	0,46	0,10	0,46	0,46	360	-	-	-	360	-	-	-	-	-	0,53	1,17	114		
<u>Oxford</u>																								
Bedrijfsnummer	52	0,15	0,15	0,08	0,38	0,38	0,15	0,38	0,38	392	38	-	-	430	-	-	-	-	-	0,37	0,92	106		
	54	-	0,28	0,13	0,41	0,41	0,13	0,41	0,41	125	8	-	-	133	-	-	-	-	-	0,50	1,38	54		
<u>Red Matador</u>																								
Bedrijfsnummer	35	0,22	0,13	0,04	0,39	0,39	0,13	0,39	0,39	465	-	-	-	465	-	-	-	-	-	0,57	1,39	178		
<u>Gemiddelde</u>																								
Darwinhybridetulpen		0,07	0,22	0,11	0,40	0,40	0,11	0,40	0,40	378	155	-	-	533	-	-	-	-	-	0,52	1,38	183		

OPBRENGSTEN PER RR², TIELTJAAR 1959-1960

Cottagetulpen	Opgezet plantgoed 1959											Oogst 1960			Aan- was %								
	11 cm en op mand		8 cm t/m 10 cm mand		kleiner dan 8 cm mand		totaal mand		12 cm en op stuks		10 cm stuks		11 cm stuks			10 cm stuks		totaal stuks		kg	plantgoed voor opplant 1960		
	0,10	0,22	0,11	0,43	289	-	-	289	289	391	599	508	126	154		249	70	753	863		13,7	0,40	1,00
Ras/bedrijfsnummer																							
Albino																							
Bedrijfsnummer	54	0,10	0,22	0,11	0,43	289	-	-	289	391	599	508	126	154	249	70	753	863	13,7	-	0,37	0,91	177
Golden Harvest																							
Bedrijfsnummer	52	-	0,21	0,11	0,32	391	-	-	391	599	508	126	154	249	70	753	863	13,7	-	0,32	0,80	155	
	127	-	0,32	0,08	0,40	599	-	-	599	508	126	154	249	70	753	863	13,7	-	-	-	-	144	
	57	-	0,37	0,12	0,49	508	-	-	508	126	154	249	70	753	863	13,7	-	-	-	-	-	-	
Lincolnshire																							
Bedrijfsnummer	69	-	0,34	0,09	0,43	271	-	-	271	385	656	6,4	0,31	0,79	157								
Mrs. John T. Scheepers																							
Bedrijfsnummer	151	-	0,28	0,16	0,44	268	-	-	268	118	386	-	0,38	0,88	70								
Vlammenspel																							
Bedrijfsnummer	33	-	0,27	0,13	0,40	268	-	-	268	502	1080	-	0,52	1,13	240								
	52	-	0,31	0,13	0,44	560	-	-	560	203	919	-	0,49	1,22	197								
	151	-	0,29	0,19	0,48	193	-	-	193	198	603	-	0,37	0,77	77								
White City																							
Bedrijfsnummer	56	0,10	0,18	0,07	0,35	284	-	-	284	80	364	-	0,40	1,00	114								
Gemiddelde																							
Cottagetulpen		0,01	0,28	0,12	0,41	377	234	117	728	1,8	0,90	159											

OPBRENGSTEN PER RR², TELTJAAR 1959-1960

Leliebloemige tulpen

Ras/bedrijfsnummer	Opgezet plantgoed 1959						Oogst 1960				plantgoed voor opplant 1960		Aan- was %	
	11 cm en op mand	8 cm t/m 10 cm mand	kleiner dan 8 cm mand	totaal mand	12 cm en op stuks	11 cm stuks	10 cm stuks	totaal stuks	kg	mand	rr ²			
<u>Aladdin</u>														
Bedrijfsnummer 56	-	0,12	0,19	0,31	137	148	-	285	-	0,89	1,89	267		
33	0,07	0,26	0,07	0,40	282	234	-	516	-	0,53	1,33	150		
<u>Marcellina</u>														
Bedrijfsnummer 98	-	0,31	0,14	0,45	440	266	-	706	-	0,59	1,06	174		
<u>Mariette</u>														
Bedrijfsnummer 56	-	0,24	0,11	0,35	371	168	-	539	-	0,65	1,39	221		
130	0,06	0,33	0,05	0,44	389	55	-	444	-	0,33	0,83	88		
<u>Maytime</u>														
Bedrijfsnummer 34	-	0,29	0,14	0,43	391	325	-	716	-	0,53	1,14	187		
52	-	0,30	0,15	0,45	420	230	-	650	-	0,60	1,50	167		
<u>Queen of Sheba</u>														
Bedrijfsnummer 56	0,36	0,12	0,06	0,54	312	119	-	431	-	0,66	1,00	100		
<u>Gemiddelde</u>														
Leliebloemige tulpen	0,04	0,24	0,12	0,40	342	203	-	545	-	0,63	1,30	182		

OPBRENGSTEN PER RR², TEELTJAAR 1959-1960

Parkiettulpen	Opgezet plantgoed 1959										Oogst 1960				Aan- was %							
	11 cm en op mand		8 cm mand		kleiner dan 8 cm		totaal mand		12 cm en op stuks		11 cm stuks		10 cm stuks			totaal stuks		kg		plantgoed voor opplant 1960		
	mand	mand	mand	mand	mand	mand	mand	mand	stuks	stuks	stuks	stuks	stuks	stuks		stuks	stuks	stuks	mand	rr ²	mand	rr ²
<u>Ras/bedrijfsnummer</u>																						
<u>Blue Parrot</u>																						
Bedrijfsnummer 56	-	0,27	0,12	0,39	0,33	0,03	0,30	0,30	104	156	-	260	-	0,74	1,40	148						
54	-	0,31	0,11	0,42	0,41	0,05	0,36	0,36	111	167	2	280	-	0,48	1,28	71						
<u>Fantasy</u>																						
Bedrijfsnummer 38	-	0,30	0,03	0,33	0,33	0,03	0,30	0,30	343	192	86	621	-	0,36	0,93	172						
56	-	0,36	0,05	0,41	0,41	0,05	0,36	0,36	207	152	18	377	-	0,42	0,88	110						
150	-	0,37	0,14	0,51	0,51	0,14	0,37	0,37	270	213	-	483	-	0,57	1,14	97						
40	0,03	0,33	0,09	0,45	0,45	0,09	0,33	0,33	237	168	-	405	-	0,39	1,00	69						
<u>Fire Bird</u>																						
Bedrijfsnummer 151	-	0,48	0,16	0,64	0,64	0,16	0,48	0,48	363	116	-	479	-	0,80	1,20	92						
54	-	0,29	0,12	0,41	0,41	0,12	0,29	0,29	100	134	25	259	-	0,36	1,06	34						
<u>Karel Doorman</u>																						
Bedrijfsnummer 56	-	0,23	0,11	0,34	0,34	0,11	0,23	0,23	377	107	-	484	-	0,59	1,25	205						
67	-	-	0,47	0,47	0,47	0,47	-	-	-	-	-	-	-	1,33	3,33	186						
57	0,05	0,18	0,13	0,36	0,36	0,13	0,18	0,18	329	114	-	443	4,6	0,37	1,06	162						
<u>Orange Favourite</u>																						
Bedrijfsnummer 133	-	0,20	0,10	0,30	0,30	0,10	0,20	0,20	543	315	129	987	-	0,25	0,75	367						
67	-	0,32	0,12	0,44	0,44	0,12	0,32	0,32	519	194	-	713	-	0,40	0,83	142						
54	-	0,32	0,07	0,39	0,39	0,07	0,32	0,32	165	171	11	347	-	0,43	1,29	91						
<u>Pierson</u>																						
Bedrijfsnummer 133	-	0,20	0,11	0,31	0,31	0,11	0,20	0,20	220	294	250	764	-	0,27	0,80	186						
<u>Red Champion</u>																						
Bedrijfsnummer 64	0,01	0,16	0,14	0,31	0,31	0,14	0,16	0,16	429	91	-	520	-	0,42	1,08	198						
50	0,05	0,23	0,12	0,40	0,40	0,12	0,23	0,23	337	113	-	450	-	0,25	0,70	100						
39	0,07	0,26	0,07	0,40	0,40	0,07	0,26	0,26	70	130	-	200	-	0,44	1,10	58						
56	-	0,25	0,13	0,38	0,38	0,13	0,25	0,25	31	63	-	94	-	0,25	0,31	112						
<u>Red Parrot</u>																						
Bedrijfsnummer 39	0,12	0,23	0,05	0,40	0,40	0,05	0,23	0,23	270	168	-	438	-	0,80	2,00	213						

OPBRENGSTEN PER RR², TEELTJAAR 1959-1960

Parkiettulpen	Opgezet plantgoed 1959										Oogst 1960			Aan- was %		
	11 cm en op mand		8 cm t/m mand		kleiner dan 8 cm mand		12 cm en op stuks		11 cm 10 cm stuks		totaal stuks		kg		plantgoed voor opplant 1960	
	mand	mand	mand	mand	mand	mand	stuks	stuks	stuks	stuks	stuks	mand			rr ²	
Sunshine																
Bedrijfsnummer	38	-	0,27	0,09	0,36	0,36	279	178	214	671	-	0,21	0,57	112		
	130	-	0,35	0,07	0,42	0,42	250	100	40	390	-	0,43	1,00	90		
	52	-	0,29	0,11	0,40	0,40	144	200	169	513	-	0,31	0,82	77		
	56	-	0,41	0,03	0,44	0,44	104	157	63	324	-	0,35	0,73	40		
Texas Gold																
Bedrijfsnummer	52	-	0,32	0,07	0,39	0,39	475	129	-	604	-	0,34	0,83	134		
	33	0,06	0,21	0,13	0,40	0,40	274	156	-	430	-	0,47	1,05	117		
Gemiddelde																
Parkiettulpen		0,02	0,29	0,10	0,41	0,41	254	155	29	438	0,3	0,44	1,04	109		

OPBRENGSTEN PER RR², TEELTJAAR 1959-1960

Fosteriana- en Kaufmannianatulpen

Ras/bedrijfsnummer	Opgezet plantgoed 1959						Oogst 1960				Aanwas %				
	11 cm en op mand		kleiner dan 8 cm mand		totaal mand		12 cm en op stuks		10 cm stuks			totaal stuks	kg	plantgoed voor opplant 1960	
	mand	10 cm	8 cm	mand	mand	mand	stuks	11 cm	10 cm	mand				ri ²	
<u>Fosteriana</u>															
<u>Cantata</u>															
Bedrijfsnummer 56	0,05	0,20	0,15	0,40	0,34	164	60	173	397	6,0	0,39	0,80	125		
<u>Mme Lefeber</u>															
Bedrijfsnummer 56	0,02	0,18	0,14	0,34	168	89	108	365	-	0,55	1,20	151			
Bedrijfsnummer 57	0,01	0,11	0,16	0,28	104	111	166	381	1,9	0,35	1,02	146			
52	-	0,21	0,17	0,38	120	144	227	491	-	0,48	1,25	123			
38	-	0,12	0,20	0,32	131	45	66	242	4,0	0,38	0,89	122			
40	-	0,30	0,08	0,38	150	130	100	380	-	0,43	1,00	93			
Gemiddelde	0,01	0,19	0,14	0,34	140	102	118	360	1,1	0,44	1,05	124			
<u>Gem.Fosterianatulpen</u>	0,01	0,19	0,14	0,34	141	99	122	362	1,4	0,43	1,03	124			
<u>Kaufmanniana</u>															
<u>Stresa</u>															
Bedrijfsnummer 57	0,23	0,09	0,03	0,35	-	-	-	-	-	5,4	0,60	2,16	118		

OPBRENGSTEN PER RR², TELTJAAR 1959-1960

Rembrandt-, Breeder- en dubbele late tulpen

Ras/bedrijfsnummer	Opgezet plantgoed 1959						Oogst 1960				plantgoed voor opplant 1960		Aan- was %			
	11 cm en op mand		8 cm dan 8 cm mand		totaal mand		12 cm en op stuks		11 cm stuks		10 cm stuks			kg	mand	rr ²
	mand	en op	mand	en op	mand	totaal	stuks	en op	stuks	11 cm	10 cm	total				
Rembrandt Beauty of Volendam Bedrijfsnummer 57	0,04	0,15	0,12	0,12	0,31	0,31	-	-	-	-	-	6,5	0,88	1,69	263	
Cordell Hull Bedrijfsnummer 138	-	0,29	0,14	0,14	0,43	0,43	249	217	466	17,1	-	-	-	-	133	
51	-	0,36	0,14	0,14	0,50	0,50	386	166	552	-	-	-	0,52	1,07	119	
67	-	0,50	-	-	0,50	0,50	114	128	242	-	-	-	0,30	0,75	5	
33	-	0,30	0,15	0,15	0,45	0,45	106	100	206	-	-	-	0,23	0,50	4,8	
Kola Bedrijfsnummer 34	0,07	0,28	0,15	0,15	0,50	0,50	233	223	456	-	-	-	0,55	1,09	96	
Gen.Rembrandttulpen	0,02	0,32	0,13	0,13	0,47	0,47	216	163	379	3,3	0,38	0,79	85			
Breeder Dillenburg Bedrijfsnummer 34	0,12	0,22	0,08	0,08	0,42	0,42	532	210	742	14,0	-	-	-	-	196	
D.L.T. Gerbrandt Kieft Bedrijfsnummer 140	0,02	0,24	0,13	0,13	0,39	0,39	352	240	592	4,0	0,30	0,80	145			

AANTEKENINGEN PER BEDRIJF

Bedr.-nummer	Plantdatum	Wijze van planten	Wijze van oogsten	Ontsmetting plantgoed		Voorteeft	Bemesting per m^2		Drainage, infiltratie, beregening	Aantal malen gespoeten of verneveld
				nat	droog		organisch	najaar		
30	okt.-nov.	75% bedden- teelt 25% ingepl.	handgerooid	org.kwik	F.C.N.B.	aardappel bloemkool	bagger	$\frac{1}{2}$ kg 5-10-25 $\frac{1}{2}$ kg pat.kali	drainage infiltratie	5x zink-thiram-verbind.
33	okt.-nov.	40% beddent. 60% mach. uitgeploegd	handgerooid uitgeploegd	org.kwik	-	groenbem.	-	$\frac{1}{2}$ kg 5-10-25 $\frac{1}{2}$ kg zw.z.am.	drainage 4x beregend	5x zinkverbind.
34	okt.	beddenteelt	handgerooid	-	P.C.N.B.	groenbem. gladiool	-	$\frac{1}{2}$ kg 5-10-25 1 kg k.a.s.	2x beregend	5x zink-mangaan-verbind.
35	okt.-nov.	machinaal	uitgeploegd	org.kwik	P.C.N.B.	bloemkool ranonkel	groenbem. bagger	2 kg 5-10-25	drainage infiltratie	5x zinkverbind. 1x G-I.P.C.
36	okt.	lange regel met de hand	uitgeploegd	-	P.C.N.B.	aardappel	-	2 kg 12-10-18 $\frac{1}{2}$ kg k.a.s.	2x beregend	4x ijzer-zinkverbind. 1x G-I.P.C.
37	okt.-nov.	beddenteelt en machinaal	handgerooid en uitgeploegd	org.kwik	-	aardappel	bagger	pat. kali superfosf.	drainage	5x ijzer-zinkverbind. 2x G-I.P.C.
38	okt.-nov.	machinaal	uitgeploegd	org.kwik	-	groenbem.	-	$\frac{1}{4}$ G-18-28	drainage 2x beregend	4x ijzer-zinkverbind. 1x G-I.P.C.
39	okt.-dec.	machinaal	handgerooid	-	-	aardappel	-	$\frac{1}{2}$ kg 6-18-28	drainage 1x beregend	4x ijzerverbind.
40	okt.-nov.	machinaal	uitgeploegd	-	P.C.N.B.	bloemkool groenbem.	-	$\frac{1}{2}$ kg 6-18-28	drainage	5x ijzer-zinkverbind. 1x G-I.P.C.
50	nov.-dec.	lange regel met de hand	handgerooid	-	P.C.N.B.	aardappel	-	$\frac{1}{2}$ kg 12-10-18	drainage	4x ijzer-zinkverbind. 1x G-I.P.C.
51	okt.-nov.	machinaal	uitgeploegd	-	P.C.N.B.	bloemkool spinazie	-	$\frac{1}{2}$ G-18-28	drainage 1x beregend	4x ijzer-zinkverbind. 1x G-I.P.C.
52	okt.-nov.	30% hand- geplant 70% ingepl.	uitgeploegd	-	P.C.N.B.	bloemkool aardappel	-	$\frac{1}{2}$ kg 6-18-28	drainage 2x beregend	5x ijzer-mangaan-verbind. 1x G-I.P.C.
54	okt.-nov.	beddenteelt	handgerooid	-	P.C.N.B.	aardappel bloemkool	-	1 kg 6-18-28 $\frac{1}{2}$ kg k.a.s.	drainage	4x ijzer-zinkverbind. 1x G-I.P.C.

AANTEKENINGEN PER BEDRIJF

Bedr.-nummer	Plantdatum	Wijze van planten	Wijze van oogsten	Ontsmetting plantg.		Voorteelt	Bemesting per rr. ²		Drainage, infiltratie, beregening	Aantal malen gespoeten of verneveld	
				nat	droog		organisch	najaar			kunstmest
55	okt.	machinaal	uitgeploegd	-	-	aardappel	-	1½ kg 12-10-18	½ kg k.a.s.	4x beregend	6x ijzer-zinkverbind. 1x C-I.P.C.
56	okt.-dec.	machinaal	uitgeploegd	org. kwik	P.C.N.B.	bloemkool groenbem.	-	1½ kg 6-18-28	½ kg k.a.s.	drainage	6x ijzer-thiuranverbind. 1x C-I.P.C.
57	okt.-dec.	beddenteelt machinaal	handgerooid uitgeploegd	org. kwik	P.C.N.B.	bloemkool gladfool	-	1½ kg 6-18-28	-	1x beregend	6x ijzer-zinkverbind. 1x C-I.P.C.
58	nov.	ingeploegd	handgerooid	org. kwik	-	bloemkool	bagger	1½ kg 6-18-28	½ kg k.a.s.	drainage 1x beregend	6x ijzer-zinkverbind. 1 x C-I.P.C.
64	okt.-nov.	handgeplant	handgerooid	-	P.C.N.B.	aardappel	bagger	1 kg 6-18-28	½ kg k.a.s.	drainage	8x ijzer-zinkverbind. 1 x C-I.P.C.
67	okt.-nov.	handgeplant	uitgeploegd	-	P.C.N.B.	aardappel	bagger	1 kg 12-10-20	½ kg k.a.s.	2x beregend	4x ijzerverbind. 1x C-I.P.C.
69	okt.-nov.	handgeplant	uitgeploegd	-	P.C.N.B.	aardappel groenbem.	-	1½ kg 5-10-25	1½ kg 5-10-25	4x beregend	5x ijzer-zinkverbind. 1x C-I.P.C.
70	okt.-nov.	handgeplant	handgerooid	-	P.C.N.B.	aardappel	bagger	1½ kg 12-10-18	½ kg k.a.s.	drainage	6x mangaan-zinkverbind. 1x C-I.P.C.
75	okt.-nov.	machinaal	uitgeploegd	-	P.C.N.B.	aardappel	-	1½ kg 20-8-16	-	2x beregend	5x ijzerverbind. 1x C-I.P.C.
98	okt.-nov.	machinaal	uitgeploegd	org. kwik	P.C.N.B.	aardappel	bagger	1 kg pat. kali 1 kg superfosf.	1 kg k.a.s.	drainage 2x beregend	4x T.M.T.D.-verbind. 1x C-I.P.C.
126	nov.	handgeplant	handgerooid	-	P.C.N.B.	aardappel	-	1 kg 8-12-20	½ kg k.a.s.	-	4x ijzerverbind. 1x C-I.P.C.
127	nov.	machinaal	uitgeploegd	org. kwik	-	aardappel	-	1 kg 6-18-28	½ kg k.a.s.	drainage infiltratie 1x beregend	7x zinkverbind. 1x C-I.P.C.
130	okt.-nov.	machinaal	uitgeploegd	-	P.C.N.B.	aardappel	bagger	½ kg superfosf. ½ kg zw.z.am.	1 kg k.a.s.	beregend	5x ijzerverbind. 1x C-I.P.C.
133	nov.	machinaal	handgerooid	org. kwik	-	aardappel	-	3 kg pat. kali ½ kg superfosf.	-	drainage infiltratie	7x ijzer-zinkverbind. 1x C-I.P.C.

AANTEKENINGEN PER BEDRIJF

Bedr.-nummer	Plant-datum	Wijze van planten	Wijze van oogsten	Ontsmetting plantgoed		Voorteeft	Bemesting per nr ²			Drainage, infiltratie, beregening	Aantal malen gespoeten of verneveld
				nat	droog		organisch	najaar	kunstmest		
134	nov.	machinaal	uitgeploegd	org.kwik	-	aardappel	-	1 kg zw.z.kali	-	drainage	5x diverse verbind. 1x G-I.P.C.
								1 kg fosf. am. salp.			
138	nov.-dec.	handgeplant	uitgeploegd	-	P.C.N.B.	aardappel	-	1½kg 12-10-18	-	drainage	4x ijzerverbind. 1x G-I.P.C.
140	nov.	machinaal	uitgeploegd	org.kwik	-	aardappel	-	1½kg 5-10-25	½kg k.a.s.	drainage 2x beregend	4x ijzer-zinkverbind. 1 x G-I.P.C.
150	nov.	machinaal	uitgeploegd	-	P.C.N.B.	groenbem.	-	2½kg 6-18-28	½kg k.a.s.	drainage 2x beregend	6x ijzer-zinkverbind. 1x G-I.P.C.
151	okt.	machinaal	uitgeploegd	org.kwik	-	tarwe	-	1 kg 6-18-28	-	drainage	1 x G-I.P.C.

