

# Maaseudun yritysten neuvonta- ja kehittämistarpeet Pohjois-Karjalassa

YritysHarava-hankkeen tutkimusraportti

Pasi Saukkonen  
Jukka Sihvonen  
Jukka Oksa  
Esko Lehto  
Timo Lautanen



Alue- ja kuntatutkimuskeskus  
Joensuun yliopisto

## TIIVISTELMÄ

Pasi Saukkonen, Jukka Sihvonen, Jukka Oksa, Esko Lehto, Timo Lautanen,

**Maaseudun yritysten neuvonta- ja kehittämistarpeet Pohjois-Karjalassa  
YritysHarava-hankkeen tutkimusraportti**

**Alue- ja kuntatutkimuskeskus Spatia, Raportteja 1/2006**

**Joensuun yliopisto**

**Tammikuu 2006**

**ISBN 952-458-786-6 (PDF)**

**ISSN 1795-9594**

**Avainsanat:** Yrittäjyys, maaseutu, yritys, maatalous, yritysneuvonta, Pohjois-Karjala

Maaseudun yritystoiminnan edistämiseksi ProAgria Pohjois-Karjala yhteistyökumppaneineen käynnisti syksyllä 2004 noin vuoden mittaisen YritysHarava-hankkeen. Kohderyhmään kuuluivat erityisesti pienet maatilat, jotka eivät ole investoineet perinteiseen maatalouteen, sekä maaseudun muut yritystoiminnasta kiinnostuneet asukkaat.

Tässä raportissa on tarkasteltu hankkeen 890 aktivointikeskustelun tuottamaa aineistoa. Haastattelijoina hankkeessa toimi kahdeksan henkilöä kolmesta eri organisaatiosta. Puolet haastatelluista oli Joensuun seudulta, viidennes Keski-Karjalasta ja neljännes Pielisen Karjalasta. Kysymyksessä on poikkeuksellisen laaja haastatteluaineisto, joka antaa tärkeää informaatiota maaseudun monipuolisesta yritystoiminnasta sekä yritysneuvonnan tarpeesta 2000-luvun Suomessa.

Haastatelluista kolmannes oli uutta yritystoimintaa ideoivia ja kaksi kolmasosaa yritystään kehittäviä henkilöitä. Joka toisella haastatelluista on taustanaan maatila (alkutuotantoa). Noin 60 prosenttia yrityksistä ja yritysideoista sijoittuu palvelualoille. Toimivien yritysten keskimääräinen työllistävyys on lähes 2,5 henkilötyövuotta ja ne arvioivat henkilöstömäärän kasvavan keskimäärin neljänneksellä seuraavan kahden vuoden aikana. Vastaavasti yritystoimintaa ideoivista ja aloittavista joka toinen arvioi yrityksensä työllistävyysasteen olevan kahden vuoden päästä yli yhden henkilötyövuoden. Yritysideoista vähän yli puolet oli miesten esittämiä. Yritysideoissa on osittain nähtävissä perinteinen jako miesten ja naisten aloihin ja niissä heijastuu myös se, onko yrittäjäkandidaatilla taustanaan maatila vai ei. Toimivien yritysten ja uuden yritystoiminnan markkina-alue rajoittuu tyypillisimmin Itä-Suomeen.

Yritysneuvonnan tarve on suuri erityisesti yritystoimintaa suunnittelevien ja aloittavien keskuudessa. Yrityksen elinkaaren edetessä neuvonnan tarve vähenee, mutta erikoistuneemman neuvonnan tarve lisääntyy. Yritystoiminnan vaiheesta riippumatta verkostoitumiseen ja yritysten väliseen yhteistyöhön liittyvä neuvonta arvioitiin tärkeäksi. Investointien painopiste seuraavan kahden vuoden aikana on koneissa ja kalustossa. Rahoituspalvelujen kysynnässä nousivat esille investointi- ja kehittämistuet ja -lainat. Venäjälle suuntautuvan taloudellisen ja tuotannollisen yhteistyön näki lähivuosina mahdolliseksi noin joka kymmenes haastateltu. Aineiston kasvua hakevat yritykset, joita on noin puolet toimivista yrityksistä, poikkeavat useilta ominaisuuksiltaan muista yrityksistä. Tällaisia ovat esimerkiksi muita parempi yrittäjien koulutustaso, suurempi tukipalvelujen kysyntä ja markkinoiden maantieteellinen laajuus.

## SISÄLLYS

1. JOHDANTO.....	1
2. MAASEUDUN YRITYSTOIMINNAN KEHITTÄMINEN.....	1
2.1 Maaseutu ja maaseudun yritystoiminta.....	1
2.2 Yrittäjyyden edistäminen ja kehittämisspoliittiset ohjelmat.....	2
2.3 Maaseudun yritystoimintaa koskevia tutkimuksia .....	3
2.3.1 Maaseudun yrittäjyyspotentiaali .....	4
2.3.2 Yrittäjäasenteet.....	5
2.3.3 Maaseudulle muutto ja yrittäjyys .....	6
2.4 Maaseutuyrittäjyys Pohjois-Karjalassa ja muualla maassa .....	6
3. YRITYSHARAVA-HANKKEEN TUTKIMUSOSION TAVOITE JA AINEISTO.....	8
3.1 Tavoite ja menetelmät.....	8
3.2 Keskusteluihin valikoituminen ja kerätty aineisto .....	9
3.3 Vastaajien taustatiedot.....	12
4. YRITYSTOIMINTA JA UUDET YRITYSIDEAT.....	13
4.1 Yleistä.....	13
4.2 Käynnissä oleva yritystoiminta (jo toimivat yritykset) .....	13
4.3 Uusi yritystoiminta (yritystoimintaa suunnittelevat ja aloittavat) .....	17
5. YRITYSTOIMINNAN TUKI JA NEUVONTA.....	22
5.1 Neuvonnan tarve .....	22
5.2 Rahoituspalvelujen kysyntä ja yhteistyömahdollisuudet Venäjälle.....	24
6. PALAUTE MAASEUTUYRITTÄJYYDEN KEHITTÄMISESTÄ .....	25
6.1 Palautteesta yleisesti.....	25
6.2 Hanke- ja kehittämistoiminta.....	25
6.3 Kunnat ja infrastruktuuri .....	26
6.4 Palvelut, ruoka ja matkailu.....	26
7. YHTEENVETO JA JOHTOPÄÄTÖKSET.....	28
7.1 Yhteenveto .....	28
7.2 Huomioita YritysHarava-hankkeesta.....	29
7.3 Aineiston kuva maaseutuyrittäjyydestä.....	30
Viitteet.....	32
Liite 1. Haastateltujen perustiedot alkutuotantosidoksen ja yritystoiminnan vaiheen mukaan... 34	
Liite 2. Vastaajien perustiedot seuduittain ja yritystoiminnan vaiheen mukaan..... 35	
Liite 3. Yritysideoiden toimialajakauma seuduittain .....	36
Liite 4. Yritysideoiden toimialajakauma alkutuotantokytköksen mukaan .....	37
Liite 5. Toimivien yritysten keskeisiä tuotteita/palveluita toimialoittain..... 38	
Liite 6. Yritystoimintaa suunnittelevat ja aloittavat, keskeisiä tuotteita/palveluita toimialoittain41	
Liite 7. Haastatteluissa esille tulleet hankeideat seuduittain..... 44	
Liite 8. Haastatteluissa käytetty lomake..... 45	

# 1. JOHDANTO

Maaseudun kehityksen reunaehdot Suomessa ovat voimakkaasti muuttuneet viime vuosikymmenen aikana muun muassa elintarvikemarkkinoiden vapautumisen ja kansainvälistymisen vuoksi. Muutokset ovat heijastuneet maaseutuväestön toimeentuloon ja elinoloihin ja sitä kautta myös maaseutuun asuinympäristönä. Alkutuotannon merkityksen vähentyessä työllistäjänä katseet maaseudun elinvoimaisuuden ylläpitämiseksi on entistä voimakkaammin suunnattu pienyritystoiminnan edistämiseen, jonka avulla maaseudun elinkeinojen toivotaan monipuolistuvan.

Maaseudun yritystoiminnan edistämiseksi ProAgria Pohjois-Karjala yhteistyökumppaneineen käynnisti syksyllä 2004 noin vuoden mittaisen YritysHarava-hankkeen. Hankkeen tavoitteena oli rohkaista Pohjois-Karjalan maaseudulla asuvia yritystoimintaan, tuottaa tietoa maaseutuyrittäjyydestä sekä tiedottaa yrittäjiksi aikoville ja yrittäjinä toimiville henkilöille toimialakohtaisista kehittämishankkeista sekä neuvonta- ja rahoituspalveluista. Hankkeen kohderyhmään kuuluivat erityisesti pienet maatilat, jotka eivät ole investoineet perinteiseen maatalouteen, sekä maaseudun muut yritystoiminnasta kiinnostuneet asukkaat. Keskusteluissa kerättyä tietoa hyödynnetään yritysneuvonnan kehittämistyössä, rahoituksen suuntaamisessa ja EU:n rakennerahastokaudelle 2007–2012 esitettävien toimien ennakkosuunnittelussa. (YritysHarava-hanke, 2005). Käsillä olevassa raportissa on analysoitu YritysHarava-hankkeen 890 haastattelun tuottamaa aineistoa. Aineiston on koodannut ja käsitellyt tutkimusammanuenssi Pasi Saukkonen, joka on myös suurelta osin vastannut käsillä olevan raportin laadinnasta tutkija Jukka Sihvosen kanssa. Heidän tukenaan on ollut asiantuntijaryhmä, johon ovat kuuluneet dosentti Jukka Oksa, tutkija Esko Lehto ja tutkimusjohtaja Timo Lautanen.

Luvussa 2 tarkastellaan maaseudun kehittämisen suuntaviivoja ja maaseutuyrittäjyyteen liittyviä tutkimuksia sekä tilastoaineistoa. Luvussa 3 esitellään hankkeen tutkimusosiolle asetetut tavoitteet, käytetty menetelmä ja aineisto. Luvut 4 - 6 ovat varsinaisia analyysilukuja, joissa tuodaan esille yritysideoita, neuvonnan ja rahoituspalvelujen tarvetta, arvioita Venäjälle suuntautuvaan yhteistyöhön liittyvistä mahdollisuuksista sekä haastateltujen antamaa palautetta maaseudun kehittämistoiminnasta. Lopuksi luodaan yhteenveto ja hahmotetaan aineiston luomaa kuvaa pohjoiskarjalaisesta maaseutuyrittäjyydestä.

## 2. MAASEUDUN YRITYSTOIMINNAN KEHITTÄMINEN

### 2.1 Maaseutu ja maaseudun yritystoiminta

*Maaseutu* voidaan määritellä eri tavoin tarkastelunäkökulmasta riippuen. Pohjoismaissa on omaksuttu yhteinen tilastollinen väestölaskentaan perustuva maaseudun määritelmä, jossa lähtökohtana on yhdyskuntarakenne: maaseutua ovat tiheiden asuinalueiden ulkopuoliset alueet. Tähän maaseutuun eivät kuulu yli 200 asukkaan asukastihentymät, jossa talon etäisyys naapuriin on alle 200 metriä. (Granberg & Csité, 2003). Saarteenojan (2004) mukaan maaseudun käsite viittaa haja-asutusvaltaisuuteen, alkutuotannon keskimääräistä suurempaan osuuteen elinkeino-

rakenteesta ja syrjäisyyteen suurista keskuksista. Nk. suppeassa maaseudun määritelmässä maaseutuna nähdään kaikki haja-asutusalueet ja alle 500 hengen taajamat. (Kaupungin ja maaseudun vuorovaikutustyöryhmä 2000, Saarteenoja 2004.)

Edellisissä määritelmissä yhtenä maaseudun kriteerinä korostuu maantieteellinen etäisyys keskuksesta. Tyypillistä on että maaseutua hahmotetaan asukaslukuina, väestötiheytenä ja palvelujen sijainteina. Nämä kriteerit palvelevat pitkälti hallinnollisia toimia. Toiminnallisuuden perusteella maaseutu voidaan määrittää alueeksi, jonka hallitsevina piirteinä ovat maaseutumaiset toiminnot, muut maaseudun yritystoiminnot ja palvelut. (Laurila 1996.) Tässä maaseutumaisilla toiminnoilla viitataan maa- ja metsätalouteen, jotka ovat historiallisesti muovanneet maaseudun työnjakoa, ympäristöä ja maisemaa.

*Yrittäjyys maaseudulla* mielletään usein joko maatilatalouden jatkeeksi ja täydennykseksi tai sitten elinkeinotoiminnaksi irrallaan maataloudesta. Yrittäjyyden kehittäminen maaseudulla onkin ollut haasteellista ja kysymyksiä herättävää, kun ei oikeastaan tiedetä mitä maaseudulla pyritään kehittämään. (Heinonen 2000). *Maaseudun yritykset* voidaan jakaa karkeasti kolmeen pääluokkaan: perustuotantotiloihin, monialaisiin maataloihin ja (muihin) maaseutuyrityksiin. Perustuotantotiloilla harjoitetaan maa- ja metsätaloutta ja monialaisilla tiloilla on tämän ohella myös muuta yritystoimintaa. Maaseutuyrityksiä ovat puolestaan muut maaseudulla sijaitsevat pienyritykset.

## 2.2 Yrittäjyyden edistäminen ja kehittämispoliittiset ohjelmat

Yrittäjyyden edistämässä vakiintui 1990-luvulla *yrittäjyyspolku*-ajattelu. Yrittäjyyspolku merkitsee aloittavalle yrittäjälle yksilöllisesti suunniteltua ohjausta. Polun vaiheita ovat yrittäjyysidean arviointi, yrittäjyyskoulutus, yritystoiminnan onnistunut käyntiinlähtö, starttiraha ja toiminnan alkuvaiheeseen liittyvä konsultointi. Polkuja yrittäjyyteen ryhdyttiin toteuttamaan ESR-hankkeina, joiden lähtökohtana oli yhteistyön rakentaminen paikallisen kumppanuuden varaan (ns. partnership-periaate). Kumppanuuspohjaiseen yrittäjyyden edistämiseen pyrittiin saamaan mukaan viranomaisia, yrityksiä, yrittäjäjärjestöjä ja koulutusorganisaatioita. Yhteistyöprojekteilla nivottiin yhteen neuvonta, koulutus, starttiraha, yrityshautomo ja henkilökohtainen konsultointi. (Heinonen ja Ruuskanen 1998)

Heinosen ja Ruuskasen mukaan yksi olennainen tekijä yrittäjyysprojektien vaikuttavuudessa on ollut se, kuinka uusimuotoiset yhteistyöprojektit pystyvät lopulta kehittämään onnistuneita yrittäjyyspolkuja. Heidän mukaansa huomio tulisi kiinnittää siihen, kuinka saada mukaan ryhmät, joilla on edellytyksiä, ideoita ja motivaatiota yrittämiseen. Siinä mielessä työttömiä ei voi pitää pääasiallisena kohderyhmänä, koska yrittäjyys on realistinen vaihtoehto suhteellisen pienelle joukolle työttömiä. Potentiaalisten yrittäjien etsintä tulisi laajentaa myös työssä oleviin henkilöihin. Julkisuuteen nostettu yhteiskunnallinen yrittäjyysinnostus sisältää myös sudenkuoppia, eikä sitä voida pitää kaikille sopivana ratkaisuna. Yrittäjältä vaaditaan taloudellista, koulutuksellista ja kulttuurista pääomaa toimia yrittäjänä. (Heinonen ja Ruuskanen 1998)

Yrittäjyyden alueellinen edistäminen on 2000-luvulla otettu mukaan valtioneuvoston asettamiin työllisyyden parantamistavoitteisiin. Se on keskeisenä tavoitteena mm. maaseutupoliittisessa kokonaisohjelmassa, yrittäjyysohjelmassa sekä aluekeskusohjelmassa. Valtioneuvoston hyväksymä *maaseutupoliittinen erityisohjelma* korostaa elinkeinon ja työn uudistamista. Erityisesti se painottuu maaseudulle tyypillisen pienyritystoiminnan, osuuskuntamuotoisen yritystoiminnan ja

sitä palvelevan asiantuntijaverkoston kehittämiseen. Ohjelma tahtoo myös rakentaa maaseudun mikroyrittäjien tarpeita palvelevaa julkista järjestelmää. (Maaseutupolitiikan yhteistyöryhmä, 2004.)

Maaseutuohjelman rinnalla vaikuttaa erityinen yrittäjyyttä koskeva hallitusohjelma, valtakunnallinen *yrittäjyyden politiikkaohjelma*. Hallituksen politiikkaohjelman toimeenpanosuunnitelmaa uudistettiin vuonna 2005 ja painotus on nyt yritystoiminnan elinkaaren vaiheissa, joita toteutetaan projekteittain<sup>1</sup> (Valtioneuvosto, 2005a). Yrittäjyyden politiikkaohjelman vaikuttavuuden arvioinnissa korostetaan, että aloittavien ja potentiaalisten kasvuyritysten kehitystä nopeuttavaa yritysneuvontaa tulee uudistaa (Valtioneuvoston kanslia, 2005). Ohjelman toteutussuunnitelmassa alueellisen yrittäjyyden edistämiseksi perustetaan vuoteen 2007 mennessä seudulliset yrityspalvelupisteet. Lisäksi sukupolvenvaihdosten oletetun lisääntymisen vuoksi ammattikorkeakoulujen tehtäväksi on asetettu yrittäjäpolvenvaihdoksia tukevien koulutus- ja valmennusohjelmien rakentaminen. Tässä yhteydessä toteuttamisohjelmassa viitataan siihen, että asiantuntijapalvelut tulisi organisoida pysyviksi toimintamuodoiksi projektien sijaan. (Valtioneuvosto, 2005b.)

Maaseudun ja kaupungin vuorovaikutuksen kannalta merkittävä väline on *aluekeskusohjelma*, jolla pyritään vahvistamaan alueiden kehittymisedellytyksiä kaupunkiseutujen omien vahvuuksien kautta. Kehittämisen aluerakenteellinen rajaus perustuu työssäkäynnin ja palvelujen haun sekä niiden tuottamisen vyöhykkeisiin. Puolessa aluekeskusohjelmista on maaseutua käsittelevä osio. Kuitenkin suurimmalta osin aluekeskusohjelmien reuna-alueet sekä 'muu syrjäinen maaseutu' ovat jääneet maaseutupolitiikan toimenpiteiden varaan. (Maaseutupolitiikan yhteistyöryhmä, 2004.)

Elinkeinojen sekä yritysten järjestelmällistä kehitystyötä tehdään monin paikoin seudullisten kehittämissyhtiöiden<sup>2</sup> kautta. Maaseutuyrittäjyyttä edistävät neuvonta- ja hanketoiminnallaan muiden muassa maakunnalliset uusyrityskeskukset ja ProAgrian toimipisteet<sup>3</sup>. Yrittäjyyskoulutusta järjestävät eri oppilaitokset, Pohjois-Karjalassa mm. Pohjois-Karjalan aikuisopisto.

### 2.3 Maaseudun yritystoimintaa koskevia tutkimuksia

Maaseutuyrittäjyyttä on tutkittu lähinnä taloustieteen, sosiologian, psykologian tai maantieteen näkökulmista. Tutkimusten kuvauksia maaseutuyrittäjyydestä voidaan käyttää apuna maaseudun kehittämisessä. Tutkimuksilla kuvataan ympäröivän yhteiskunnan muutoksia tai etsitään tietoja esimerkiksi maatalouden tuotantosuuntien ja -tapojen uusiin sovellutuksiin. Seuraavassa kirjallisuuskatsauksessa tarkastellaan maatilayrittäjyyttä ja yrittäjäasenteita sekä maaseudulle muuton ja yrittäjyyden yhteyksiä.

---

<sup>1</sup> Uudistetut osa-alueet ovat:

a) yritystoiminnan aloittamisen edistäminen, b) kasvuyritysten edellytysten parantaminen, c) yritysten sukupolven- ja omistajavaihdosten edistäminen, d) yrityspalveluiden kehittäminen osaamista ja innovatiivisuutta vahvistaen, e) säädösympäristön ennustettavuus, markkinoiden toimivuus ja julkisen sektorin palvelutuotannon uudistaminen.

<sup>2</sup> Joensuun seudun kehittämissyhtiö Josek Oy ja Keski-Karjalan Kehitysyhtiö KETI Oy

<sup>3</sup> Pohjois-Karjalan Uusyrityskeskus ry, ProAgria Pohjois-Karjala

### 2.3.1 Maaseudun yrittäjyyspotentiaali

Maaseutuyrittäjyys on ollut yksi keskeinen tutkimussuuntaus pienyritystutkimuksen alalla. Tutkimukset antoivat 1990-luvulla melko synkän kuvan yrittäjyyden mahdollisuuksista kehittyä maaseudulla. Esimerkiksi Routamaan ja Vesalaisen (1992, ks. Vesala & Peura, 2002) käsityksen mukaan noin 60 prosentilla viljelijöistä ei ole lainkaan yrittämiseen ja kehittämiseen liittyvää potentiaalia. Niittykangas (1992) puolestaan havaitsi erilaisten maaseutualueiden yrittäjyyspotentiaalia tutkiessaan, että yritystoiminnan syntymahdollisuudet olivat paremmat kehittyneillä ja teollistuneilla paikkakunnalla kuin syrjäisillä ja taantuneilla alueilla. Ruuskanen epäili, onko maaseudun pienyrittäjillä halua ryhtyä maamme rakenteellisen kriisin ratkaisijoiksi ja taloudellisen kasvun vetureiksi. Hän kyseenalaisti käsityksen siitä, että maaseutu olisi toimintaympäristönä innovatiivinen, luovuutta edistävä ja siten yrittäjyyteen kannustava. (Ruuskanen, 1995.)

Tuoreemmat tutkimukset antavat selvästi valoisamman kuvan maaseudun yrittäjyyspotentiaalista. Vesalan et al. (2002) monialaisten maatilayrittäjien yrittäjäidentiteettiä selvittäneessä tutkimuksessa havaittiin, että monialaiset maatilayrittäjät rinnastavat itsensä pitkälti maaseudun muihin pienyrittäjiin – ei niinkään enää perusmaatilatalouden tuottajiin. Kirjoittajien mukaan maatilayrittäjyys onkin syytä ottaa vakavasti yhtenä maaseudun pienyrityskentän sektorina. Aiemmin myös Laurila (1996) havaitsi, että maaseudun uuden toiminnan harjoittajat ovat varsin kaukana perinteisistä maanviljelijöistä. Maatilatalous on todettu myös oivalliseksi kasvualustaksi yritystoiminnalle. Hautamäki (2000) on kuvannut tutkimuksissaan menestyviä maaseutuyrityksiä, jotka ovat maatilalan ulkorakennuksessa harjoitetusta toiminnasta kasvaneet alansa kärkiyrityksiksi. Rantamäki-Lahtisen tulkinnan mukaan maatilojen lisääntyvä yritystoiminta on kylläkin johtunut Suomen EU jäsenyyden myötä tapahtuneen maatalouden kannattavuuden heikkenemisestä. Yrittämisestä ovat kiinnostuneita lähinnä nuoret ja koulutetut viljelijät, jotka ovat ryhtyneet kannattavuuden nostamiseen omien tuotteiden jatkojalostuksella. (Rantamäki-Lahtinen, 2002 ks. myös Sonkkila, 2002)

Suomessa maaseutuyrittäjyys identifioituu helposti käsityöammatteihin tai maa- ja metsätalouden pienyrityksiin. Työelämän muutos vahvistanee tätä asetelmaa, joskin maaseudun ammatillinen kirjo tulee kasvamaan. Lyhytaikaisten ja osa-aikaisten työsuhteiden sekä työttömyyden vuorottelu voivat myös vauhdittaa yrittäjäksi ryhtymistä. Maaseutupolitiikan yhteistyöryhmän (2004) mukaan palkkatyön ja yritystoiminnan raja ei ole enää selkeä. Työt organisoituvat uusilla tavoilla ja usealle työnantajalle osaamistaan tarjoavien ammatinharjoittajien määrä on kasvamassa. Suomalaisen maaseudun yhteydessä onkin nostettu esiin ns. maaseudun uudet ammatit kuten kylämetsurit, mökkitalkkarit, ympäristönhoitajat ja maisemanavaajat sekä kotihoivapalvelujen tuottajat (ks. Uusitalo, 2005). Uusitalo vaatiikin maaseudun uusimuotoisten töiden organisointiin uusia yhteiskunnallisia ratkaisuja: ”sopimuksellisuuden kehittämistä, esiyrittäjyyttä ja kotityön näkemistä todellisena ansiolähteenä ja starttirahamenettelyjen kehitystyön jatkamista”. Yhtä lailla voidaan myös arvioida yrittäjyyden edistämisyrittämyksiä. Minkä näkemyksen pohjalta yrittäjyyttä pyritään rakentamaan yhteiskunnallisesti? Onko edistämisen tavoite realistinen suhteessa alueiden arkipäivään? Millä aloilla asiakaspohja on riittävä?

### 2.3.2 Yrittäjäasenteet

Talonpoikaiseen perinteeseen nojaavassa maataloudessa yritystoiminta on suhteellinen uusi asia. Maatilan muutos maaseutuyritykseksi ei ole yksioikoinen tapahtuma. Maatalouden kontekstissa maaseutuyrittäjyyttä on yleensä tutkittu monialaisuuden näkökulmasta. Näkökulma ei ole ollut pelkästään talous- tai aluetieteellinen vaan yrittäjyyttä on lähestytty myös sosiaalipsykologian näkökulmasta. Vesala ja Peura tarkastelivat sosiaalipsykologisessa tutkimuksessaan sitä, miten yrittäjät itse määrittävät yrittäjyyttään. Keskeinen tutkimuskysymys oli, miten vahva yrittäjäidentiteetti monialaisilla maatilayrittäjillä on verrattuna tavanomaista alkutuotantoa harjoittaviin viljelijöihin ja muihin, ilman maatilakytettä toimiviin maaseutuyrittäjiin. Tutkimuksessa ilmeni tietty kaksijakoisuus: monialaisilla maatilayrittäjillä on keskimäärin jo varsin vahva yrittäjäidentiteetti, mutta silti suuri osa heistä nimesi itsensä myös tuottajaksi. Tutkijoiden mukaan kysymys on nykyajan maatilanyrittäjän moninaisuudesta ja joustavuudesta. (Vesala & Peura 2002)

Kansainvälisissä tutkimuksissa puhutaan usein mahdollisuus- ja pakkoyrittäjyydestä. Rantamäki-Lahtisen (2004) tutkimuksen mukaan maatilojen toiminnan laajentamisessa perinteisen maatalouden ulkopuolelle on piirteitä niin mahdollisuus- kuin pakkoyrittäjyydestäkin. Havaitut uuden liiketoiminnan mahdollisuudet ja hyvä liikeidea ovat yritystoimintaan ”vetäviä” tekijöitä, kun taas lisätulojen tarve ja tulokertymän tasaaminen ovat yritystoimintaan ”työntäviä” tekijöitä. Tutkimuksessa havaittiin, että uuden toiminnan aloittamisen motiivit eivät suoraan vaikuttaneet toiminnan myöhempään kehitykseen.

Yrittäjäidentiteetin käsite on liitetty myös yrittäjyyden kehittämisohjelmiin. Vuonna 1999 rakennetussa yrittäjyyden kehittämisohjelmassa vuosille 2000-2006<sup>4</sup> yrittäjyyden edistäminen kiinnitettiin uusyrityksyyden edellytysten lisäämiseen, uuden liiketoiminnan kasvuedellytysten sekä yrittävyyden kehittämiseen. Ohjelman lähtökohtana oli yrittäjäidentiteettien (esimerkiksi alihankintayrittäjyys, franchising yrittäjyys, maatalousyrittäjyys ja sisäinen yrittäjyys) hienovaraisempi alueellinen tunnistaminen. Ohjelmassa tutkimus-, koulutus- ja kehittämistoimintoja haluttiin suunnata mm. naisyrityksyyteen, akateemiseen yrittäjyyteen ja maaseutuyrittäjyyteen. Yrittämisen muodot pyrittiin ohjelmassa näkemään niin ikään moninaisena enemmän tai vähemmän koulutusta tai erilaisia taitoja vaativana yrittämisenä; mm. asiantuntijayrittäjä, maatalousyrittäjä, osuustoimintayrittäjä, käsityöläisyrittäjä tai keksijäyrittäjä. Identiteettiin viitattiin myös siten, että yrittäjällä ei tarvitse olla kaikkia taitoja, vaan osatoimintoja voi ulkoistaa, hankkia verkostoista tai yhteisyritysmuodoista. Ohjelmasuunnitelmassa korostettiin sitä, että erilaiset hankkeet ja koulutukset ovat tuottaneet tuloksia, mutta niistä ei löydy erityisen eksaktia tietoa. Sen vuoksi yrittäjyysohjelman tavoitteena oli potentiaalikartoituksen tekeminen, jolla voitaisiin kehittää alueellisia yrittäjyysprofileja ja sillä tavoin tunnistaa aluekohtaisia erityispiirteitä, kohderyhmiä ja siten kohdistaa toimenpiteet oikeisiin kohteisiin. (Routamaa, 1999.)

---

<sup>4</sup> Uusi yrittävämpi sukupolvi -ohjelma



### 2.3.3 Maaseudulle muutto ja yrittäjyys

Maallemuuton vaikutuksia maaseudun yrittäjyyteen voidaan tarkastella ainakin kahdesta näkökulmasta. Ensinnäkin maaseudulle muuttavat – mukaan lukien osan vuodesta maaseudulla asuvat – lisäävät paikallista kysyntää, joka synnyttää uusia mahdollisuuksia pienyritystoiminnalle (esim. mökkitalokkarit). Toiseksi maallemuuttajissa saattaa olla yrittäjyydestä kiinnostuneita henkilöitä. Heinonen (2000) arvioikin, että maaseudulla olemassa oleva yrittäjyyspotentiaali ei ole yksistään riittävä synnyttämään työtilaisuuksia ja innovaatioita uudelleenlaiselle maaseutuyrittämiselle vaan kehittämispanostuksia tulisi suunnata myös kaupungeissa asuvaan väestöön, joka tulevaisuudessa voisi siirtyä maaseudulle.

Nivalaisen (2002) maallemuuttoa selvittäneessä tilastoaineistoon perustuvassa tutkimuksessa havaittiin, että maallemuutto on osin erin tavoin valikoivaa kuin muuttoliike yleensä. Maallemuuttajat ovat tyypillisesti eläkkeellä ja keskimääräistä pienituloisempia, muttei koulutustasoltaan mitenkään valtaväestöstä poikkeavaa väkeä. Maallemuuton motiivina korostuivat asumiseen liittyvät tekijät.

Yli 50 000 asukkaan kaupunkien 15-64-vuotiaiden asukkaiden kiinnostusta maallemuuttoon tiedusteltiin vuosien 1999-2000 vaihteessa (ks. Heinonen 2000). Noin 2000 kaupunkilaisesta joka viides ilmoitti olevansa kiinnostunut yrittäjyydestä tai palkkatyöstä maaseudulla. Merkittävimmiksi esteiksi ilmoitettiin työpaikan sijaitseminen kaupungissa, huoli toimeentulosta, hankaluus saada oman alan työtä, lasten koulutilanne ja puolison työpaikka. Hunnakon ja Palmin (2002) tutkimus painottui puolestaan suureen ikäluokkaan, vuosina 1940 -1950 syntyneisiin kaupunkilaisiin. Tutkimuksessa oli mukana kahdeksan suurinta keskusseudua ja yhteensä vajaat 1400 henkilöä. Eläkkeelle siirtyessään maaseudulle pysyvästi muuttoa suunnittelevia oli 16 prosenttia ja ns. kakkosasujaksi muuttavia 23 prosenttia. Kasvukeskusten läheinen maaseutu koettiin selvästi syrjäistä maaseutua houkuttelevammaksi vaihtoehdoksi. Yllättävää oli se, että peräti neljännes maaseudulle muuttoa aikovista piti etätöskentelyn mahdollisuutta tärkeänä. Lisäksi kymmenisen prosenttia vastaajista piti myös hyvän työpaikan saantia tai yrityksen perustamista muuton motiivina.

### 2.4 Maaseutuyrittäjyys Pohjois-Karjalassa ja muualla maassa

Suomessa oli vuonna 2002 noin 65 000 maaseudun pienyritystä ja niiden työllistävyys oli runsaat 100 000 henkilötyövuotta<sup>5</sup> (taulukko 1). Pohjois-Karjalassa oli vajaat 3300 maaseudun pienyritystä, jotka työllistivät yhteensä noin 5200 henkilöä. Näin ollen maaseudun pienyritys työllisti Pohjois-Karjalassa keskimäärin 1,6 henkilöä, mikä vastasi valtakunnallista keskiarvotasoa. Suomessa oli 23 551 monialaista maatilaa<sup>6</sup> vuonna 2003 eli noin joka kolmannella maatilalla harjoitettiin perinteisen maa- ja metsätalouden lisäksi myös muuta yritystoimintaa (Tike 2004). Pohjois-Karjalassa oli 1087 monialaista maatilaa vuonna 2003, mikä on myös noin kolmannes maatilojen kokonaismäärästä. (Taulukko 1.)

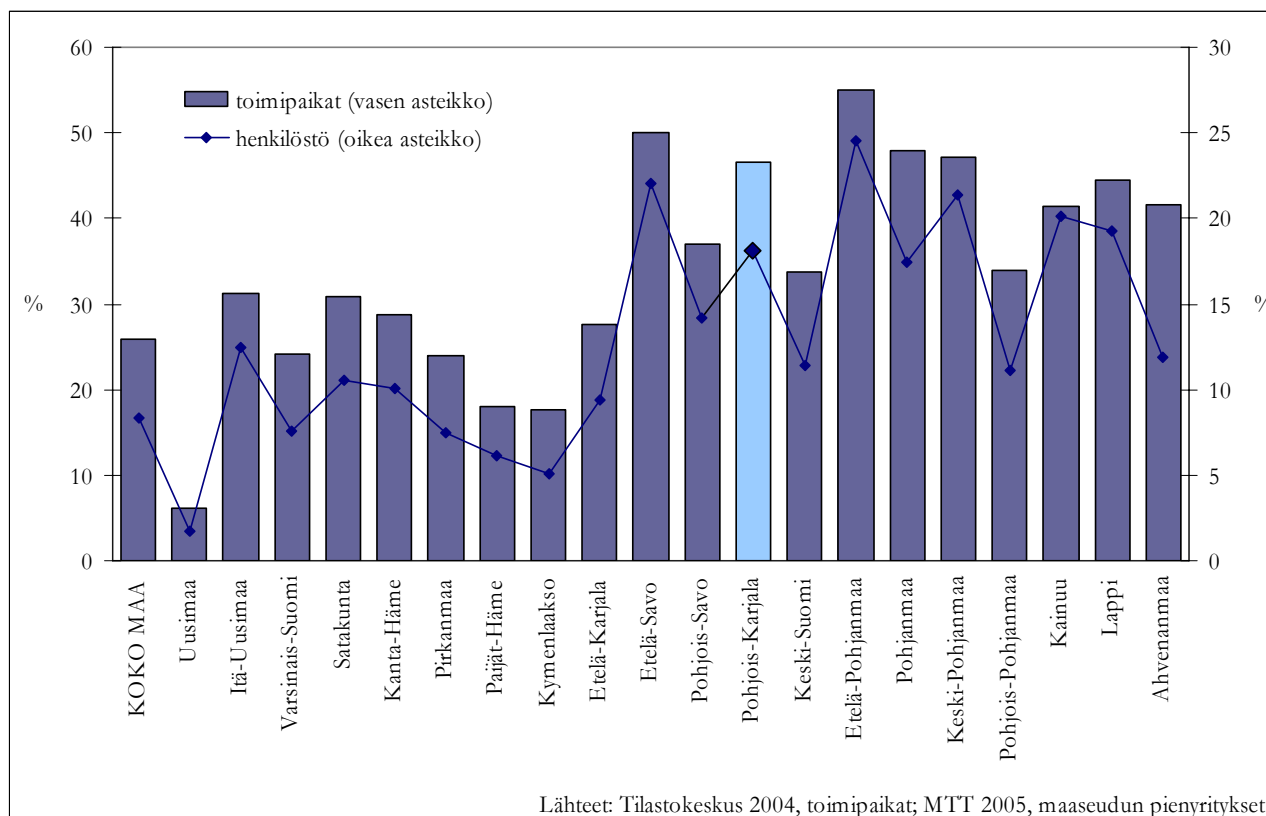
<sup>5</sup> Tiedot perustuvat Maaseudun pienyritysrekisteriin, jota alettiin koota MTT taloustutkimuksen, Tilastokeskuksen ja MMM:n Tietopalvelukeskuksen yhteistyönä vuonna 1998. Rekisterissä maaseutuun lasketaan postinumeroalue, jossa väestötiheys on alle 50 henkilöä neliökilometrillä. Pienyritys on yksitoimipaikkainen yritys, jonka liikevaihto on yli 8 400 euroa, mutta joka työllistää alle 20 henkilöä. (MTT 2005).

<sup>6</sup> Aktiivituloja, joilla harjoitettava muun toimialan yritystoiminta on tilastoitu Yritys- ja toimipaikkarekisteriin.

**Taulukko 1.** Maaseudun pienyritysten lukumäärä ja henkilöstö vuonna 2002 sekä monialaisten maatilojen osuus Pohjois-Karjalassa ja Suomessa vuonna 2003

	Pohjois-Karjala	Suomi
Maaseudun pienyritykset 2002 (lähde: MTT 2005)		
• määrä, kpl	3269	65 399
• henkilöstö, henkilötyövuotta	5206	107 277
• henkilöstö/yritys, henkilötyövuotta	1,6	1,6
Monialaiset maatilat 2003 (lähde: TIKE 2004)		
• määrä, kpl	1087	23 551
• osuus kaikista maatiloista, %	35	32

Pohjois-Karjalan yritysten toimipaikoista on keskimääräistä suurempi osa maaseudun pienyrityksiä (kuvio 1, pylväät). Vuonna 2002 maaseudun pienyritykset muodostivat lähes puolet maakunnan yritystoimipaikoista. Koko maassa vastaava osuus oli noin neljännes. Vain neljässä maakunnassa maaseudun pienyritysten osuus toimipaikoista oli suurempi kuin Pohjois-Karjalassa. Ne olivat Etelä-Pohjanmaa, Etelä-Savo, Pohjanmaa ja Keski-Pohjanmaa (osuudet 47-55 %).



**Kuvio 1.** Maaseudun pienyritysten toimipaikkojen ja henkilöstön määrän osuus kaikista toimipaikoista 2002, %

Myös yritysten henkilöstöstä Pohjois-Karjalan maaseudun pienyritysten osuus on keskimääräistä suurempi (kuvio 1, viiva). Maaseudun pienyritykset kattavat lähes viidenneksen Pohjois-Karjalan liiketoimipaikkojen kokonaistyöllisyydestä, kun koko maassa vastaava osuus on vain noin 10 prosenttia. Maaseudun pienyritysten osuus yritysten henkilöstöstä on Pohjois-Karjalaa suurempi ainoastaan viidessä maakunnassa, jotka ovat Etelä-Pohjanmaa, Etelä-Savo, Keski-Pohjanmaa, Kainuu ja Lappi (osuudet 19-25 %).

### 3. YRITYSHARAVA-HANKKEEN TUTKIMUSOSION TAVOITE JA AINEISTO

#### 3.1 Tavoite ja menetelmät

Yritysharava-hankkeen tarkoituksena on ollut tavoittaa ja aktivoita potentiaalisia maaseudun yritystoimintaa aloittavia tai laajentavia henkilöitä Pohjois-Karjalassa. Hankkeessa maaseutu on määritetty laajasti kattamaan niin taajamat kuin haja-asutusalueetkin. Haastattelujen kohdealueena olivat Joensuun kaupunkia lukuun ottamatta kaikki Pohjois-Karjalan kunnat<sup>7</sup>. Hankkeessa kiinnostus on kohdistunut monialaisiin maatiloihin ja muihin maaseutuyrityksiin. Tarkastelun ulkopuolelle on jätetty perustuotantoa harjoittavat maatilat.

Hanke on pyrkinyt nostamaan esiin *yrittäjyyspotentiaalia, johon olisi jatkossa perusteltua suunnata yritystukea ja kehittämishankkeita*. Keskusteluissa potentiaalisten yrittäjien kanssa on kertynyt samalla huomattava määrä tietoa pohjoiskarjalaisesta maaseutuyrittäjyydestä, sen tulevaisuudesta ja neuvontaorganisaatioiden haasteista. On huomattava, että aineisto ei ole satunnaisotos potentiaalisista yrittäjistä ja yritystoimintaansa kehittävästä henkilöstä, vaan haastateltavat ovat valikoituneet pitkälti keskusteluja suorittavien neuvojen ja heidän taustaorganisaatioiden kontaktiverkostojen kautta. Maaseutuyrittäjyyden tutkimuksen ja kehittämisen näkökulmasta kerätty aineisto on kuitenkin rikas ja kiinnostava. Se antaa tärkeää informaatiota maaseutuyrityksiä suunnittelevien henkilöiden taustoista, ominaisuuksista ja neuvonnan tarpeista. Aineistosta hahmottuu kuva maaseutuyrittämisen moniulotteisuudesta.

Haravakeskustelujen tiedon keruun välineeksi hanketoimijat ja tutkijat laativat yhteistyössä strukturoidun keskustelulomakkeen. Haastatellut jaettiin haastattelutilanteessa yritystoimintaa suunnitteleviin, yritystoimintaa aloittaviin ja yritystään kehittäviin henkilöihin. Pääsääntönä yritystoiminnan vaiheen valinnassa oli haastatellun oma arvio. Kaikille haastatelluille oli samat kysymykset lukuun ottamatta sitä eroa, että jo toimivat yritykset -luokkaan sijoittuvilta kysyttiin neuvontapalvelujen tarvetta liiketoiminnan osa-alueittain (ks. liite 8). Keskusteluissa yritysneuvojen lomakkeella keräämä aineisto koodattiin ja analysoitiin kahdessa vaiheessa. Ensimmäinen noin 300 keskustelun analyysi tehtiin keväällä 2005. Välivaiheen tarkoituksena oli antaa palautetta hankkeen etenemisestä haastatellijoille ja neuvontaorganisaatioille sekä toimia jatkoanalyysin suunnittelun välineenä. Käsillä oleva loppuraportti on analyysin toinen vaihe, joka kokoaa hankkeen tulokset ja kiinnittää erityisesti huomiota maaseutuyrittämiseen, maaseudun kehittämiseen ja hankkeen toiminnan arviointiin.

---

<sup>7</sup> Muutamien haastateltujen asuinkuntana on Joensuu, mutta heidän (suunnittelun) yritystoiminnan sijaintikunta on muualla Pohjois-Karjalassa.

### 3.2 Keskusteluihin valikoituminen ja kerätty aineisto

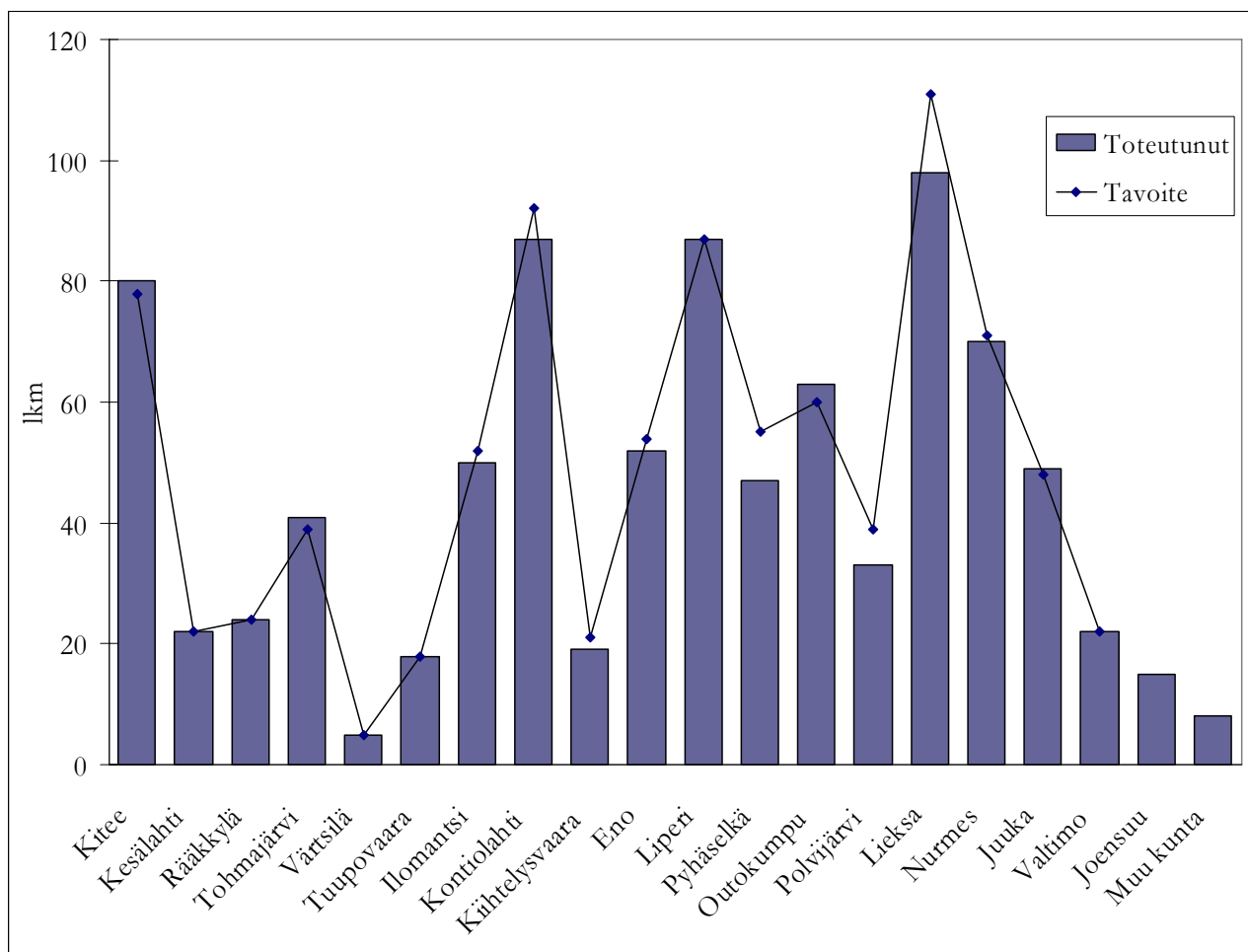
Aineistossa on kaikkiaan tiedot 890 haastattelusta (taulukko 2). Haastattelijoina toimi kahdeksan henkilöä kolmesta eri organisaatiosta. Lähes puolet haastatelluista tavoitettiin neuvojen taustaorganisaatioiden tai kunnan maaseututoimen verkostojen kautta. Seuraavina valikoitumisen ”kanavista” tulivat haastattelijoiden omat verkostot (16 %), erilaiset rekisterit ja hakemistot (12 %) sekä toiset haastatellut (7 %).

Hanke järjesti Pohjois-Karjalan eri kunnissa ’Monien mahdollisuuksien maaseutu-illat’ nimellä aktivointitilaisuuksia kaikkiaan 17 kappaletta. Tieto näistä illoista lähetettiin yhdelletoista paikallislehdelle ja kahdelle maakuntalehdelle ja lisäksi maakuntasihteerit lähettivät kutsuja omille asiakkailleen. Aktivointitilaisuuksilla onnistuttiin tavoittamaan 41 haastateltua (noin 5 % aineistosta). Ennako-odotuksiin nähden määrää voidaan pitää vähäisenä, mutta hankkeen tiedottamisen kannalta aktivointitilaisuuksilla on ollut merkittävämpääkin vaikutusta.

**Taulukko 2.** Perustietoja haastattelujen toteuttamisesta

<b>Haastattelut, lkm</b>	890
<b>Haastattelijat, lkm</b>	8 henkilöä
<b>Haastattelijoiden taustaorganisaatiot ja haastattelujen lukumäärät.</b>	ProAgria 754 kpl (85 %) Pohjois-Karjalan Koulutus kuntayhtymä/Aikuisopisto 116 kpl (13 %) Pohjois-Karjalan Uusyrityskeskus 20 kpl (2 %)
<b>Mitä kautta haastateltava tavoitettu?</b>	Hankkeen neuvojen taustaorganisaatioiden kautta 238 kpl (27 %) <ul style="list-style-type: none"><li>• ProAgria 213 kpl (24 %)</li><li>• Pohjois-Karjalan Koulutus kuntayhtymä/Aikuisopisto 15 kpl (2 %)</li><li>• Pohjois-Karjalan Uusyrityskeskus 10 kpl (1%)</li></ul> Kunnan maaseututoimi 180 kpl (20 %) Haastattelijan verkostot 139 kpl (16 %) Yritysrekisterit, palveluhakemistot, kuntien www-sivut yms. 106 kpl (12 %) Aiemmin haastatellun kautta 65 kpl (7 %) Hankkeen järjestämien aktivointitilaisuuksien kautta 41 kpl (5 %) Muualta 49 kpl (5 %) Ei tietoa 72 kpl (8 %)

Kuvio 2 esittää haastatteluiden jakauman kunnittain. Kuntakohtaiset tavoitemäärät on asetettu kuntien asukasluvun mukaisessa suhteessa. Kokonaisuutena haastattelut ovat kohdentuneet kunnittain tavoitteen mukaisesti. Hankkeen puolivälissä YritysHarava-hankkeen ohjausryhmä asetti tavoitteeksi, että haastatelluista puolet kohdistuisi toimiviin yrityksiin ja puolet yritystoimintaa aloittaviin tai suunnitteleviin. Tämä suositus ei aivan toteutunut. Haastatelluista noin kaksi kolmasosaa suuntautui jo yritystoimintaa harjoittaviin. Yritystoimintaa suunnittelevien tai aloittavien osuudeksi tuli noin kolmannes.



**Kuvio 2.** Haastattelujen määrä ja tavoite koko hankkeen aikana kunnittain (luokiteltu vastaajan asuinpaikan mukaan vuoden 2004 kuntajaolla).

Taulukosta 3 käy ilmi se, miten yritystoiminnan eri vaiheessa olevia henkilöitä on tavoitettu kunnittain ja seuduittain (vuoden 2004 kuntajaolla)<sup>8</sup>. Aineisto heijastaa sitä, miten haastattelijat ovat tavoittaneet eri kuntien (potentiaalisia) yrittäjiä. Näin ollen siitä ei voi tehdä yleisiä päätelmiä kuntien yrittäjyydestä tai yrittäjäpotentiaalista. Keski-Karjalassa yritystoimintaa suunnittelevien ja aloittavien osuus on lähes puolet haastattelujen kokonaismäärästä. Sen sijaan Pielisen Karjalassa ja Joensuun seudulla toimivat yritykset käsittävät aineistosta noin kaksi kolmasosaa. Haastatteluista lähes puolet on tehty Joensuun seudulla. Pohjois-Karjalan ulkopuolella asuvista haastatelluista valtaosa oli muualta Itä-Suomesta.

<sup>8</sup> Vuoden 2005 alusta Tuupovaara ja Kiihtelysvaara kuuluvat Joensuun kaupunkiin ja Värtsilä Tohmajärven kuntaan.

**Taulukko 3.** Haastattelujen määrät ja prosenttiosuudet yritystoiminnan vaiheen mukaan kunnittain ja seutukunnittain (haastatellun asuinkunnan mukaan vuoden 2004 kuntajaolla)<sup>9</sup>.

Yritystoiminnan vaihe (muu kuin alkutuotanto)								
Seutukunta/kunta	Suunnitteilla		Aloittavat		Toimivat		Yhteensä	
	kpl	%	kpl	%	kpl	%	kpl	%
<b>Joensuun seutukunta</b>								
Eno	15	6	2	2	33	6	50	6
Ilomantsi	12	5	4	5	34	6	50	6
Joensuu	3	1	1	1	11	2	15	2
Kiihtelysvaaara	7	3	1	1	9	2	17	2
Kontiolahdi	16	7	6	7	60	11	82	9
Liperi	25	10	5	6	57	10	87	10
Outokumpu	19	8	2	2	42	8	63	7
Polvijärvi	12	5	6	7	15	3	33	4
Pyhäselkä	12	5	5	6	30	5	47	5
Tuupovaara	4	2	1	1	13	2	18	2
<i>Yhteensä</i>	<i>125</i>	<i>51</i>	<i>33</i>	<i>40</i>	<i>304</i>	<i>56</i>	<i>462</i>	<i>53</i>
<b>Keski-Karjalan seutukunta</b>								
Kesälahti	7	3	4	5	11	2	22	3
Kitee	32	13	8	10	40	7	80	9
Rääkkylä	10	4	2	2	12	2	24	3
Tohmajärvi	12	5	4	5	25	5	41	5
Värtsilä	3	1	0	0	2	0	5	1
<i>Yhteensä</i>	<i>64</i>	<i>26</i>	<i>18</i>	<i>22</i>	<i>90</i>	<i>16</i>	<i>172</i>	<i>20</i>
<b>Pielisen Karjalan seutukunta</b>								
Juuka	18	7	6	7	24	4	48	5
Lieksa	12	5	10	12	73	13	95	11
Nurmes	15	6	12	14	40	7	67	8
Valtimo	4	2	4	5	13	2	21	2
<i>Yhteensä</i>	<i>49</i>	<i>20</i>	<i>32</i>	<i>39</i>	<i>150</i>	<i>27</i>	<i>231</i>	<i>26</i>
<b>Muu Suomi</b>	5	2	0	0	3	1	8	1
<b>Yhteensä</b>	243	100	83	100	547	100	873	100

Taulukossa 4 aineisto on luokiteltu haastateltujen alkutuotantosidoksen mukaan. Noin puolet haastatelluista harjoittaa alkutuotantoa. Noin joka kolmas alkutuotantoa harjoittavista suunnittelee tai on juuri aloittamassa muuta yritystoimintaa. Niistä, joilla alkutuotantoa ei ole, uutta yritystoimintaa suunnittelevia on noin 40 %.

<sup>9</sup> Aineistossa on esitettyjen lisäksi 17 haastateltua, joilla ei ole (eikä ole suunnitteilla) perinteisen maatalouden lisäksi muuta yritystoimintaa.

**Taulukko 4.** Haastattelujen määrät ja prosenttiosuudet alkutuotantosidoksen ja yritystoiminnan vaiheen mukaan

Yritystoiminnan vaihe (muu kuin alkutuotanto)								
Tilanne haastatteluhetkellä	Suunnitteilla		Aloittava		Toimiva		Yhteensä	
	lkm	%	lkm	%	lkm	%	lkm	%
Alkutuotantoa on	114	26	41	9	284	65	439	100
Alkutuotantoa ei ole	129	30	42	10	263	61	434	100
Yhteensä	243	28	83	10	547	63	873	100

### 3.3 Vastaajien taustatiedot

Yrittäjyyden profilointia varten aineistoa on tarkasteltu sukupuolen, ikäluokan, ammattikoulutuksen ja työmarkkina-aseman sekä yritystoiminnan vaiheen mukaan (taulukko 5). Sukupuolitain haastatellut jakaantuvat melko tasaisesti. Ikäluokittain tarkasteltuna suurimman vastaajaryhmän koko aineistossa muodostavat 40-50-vuotiaat. Yritystoimintaa suunnittelevista ja aloittavista vain noin viidennes on yli 50-vuotiaita, kun taas toimivien yritysten kohdalla yli 50-vuotiaiden haastateltujen osuus on noin kolmannes. Lähes puolet haastatelluista on suorittanut ammatillisen perustutkinnon ja noin kolmannes opisto- tai ammattikorkeakoulutasoisen tutkinnon. Työmarkkina-asemakseen 70 prosenttia ilmoittaa yritystoiminnan. Yritystoimintaa suunnittelevista työttömänä on noin joka kuudes.

**Taulukko 5.** Perustietoja haastateltujen taustasta

Yritystoiminnan vaihe (muu kuin alkutuotanto)								
	Suunnitteilla		Aloittavat		Toimivat		Yhteensä	
	lkm	%	lkm	%	lkm	%	lkm	%
<b>Sukupuoli</b>								
- nainen	116	48	38	46	239	44	393	45
- mies	126	52	44	54	305	56	475	55
<b>Ikäluokat</b>								
- alle 40v.	110	45	39	48	139	25	288	33
- 40-50v.	103	43	28	34	210	39	341	39
- yli 50v.	29	12	15	18	195	36	239	28
<b>Ammattikoulutus</b>								
- ammattikoulu	132	55	40	49	232	43	404	47
- opistotaso/amk	66	28	31	38	156	29	253	30
- yliopisto	15	6	2	2	38	7	55	6
- ei ammatillista koulutusta	17	7	8	10	57	11	82	9
- muu	9	4	1	1	55	10	65	8
<b>Työmarkkina-asema</b>								
- yrittäjä	81	33	54	66	469	86	604	70
- palkkatyö	72	30	9	11	29	5	110	13
- työtön	39	16	4	5	4	1	47	5
- opiskelee/kotona/eläkeläinen	28	12	5	6	13	3	46	5
- useita työmarkkina-asemia	22	9	10	12	29	5	61	7

Haastateltujen taustatietoja on tarkasteltu myös alkutuotantosidoksen perusteella ja seuduittain (liitteet 1 ja 2). **Alkutuotantoa harjoittavista** haastatelluista suurin osa on 40 – 50 ikävuoden välillä, enemmistö on miehiä (65 %) ja Pielisen Karjalassa asuvien osuus on suurempi kuin seudulla asuvien osuus koko aineistossa. Niistä haastatelluista, **jotka eivät harjoita alkutuotantoa** enemmistö on naisia (56 %), Joensuun seudulla asuvien osuus on suurempi kuin seudulla asuvien osuus koko aineistossa ja noin 90 % yritystoimintaa ideoivista tai aloittavista on alle 50-vuotias.

**Seutukohtaisista haastateltujen taustatiedoista** käy ilmi, että sukupuolittainen jakauma on melko tasainen. Joensuun ja Keski-Karjalan seuduilla yritystoimintaa aloittavista ja Pielisen Karjalassa yritystoimintaa suunnittelevista haastatelluista enemmistö on naisia. Pielisen Karjalassa haastatelluista yli 50 -vuotiaiden osuus on suurempi kuin muilla seuduilla. Keski-Karjalassa taas on tavoitettu suhteellisesti eniten alle 40 -vuotiaita henkilöitä. Seudullisesti haastateltujen koulutustaustoissa tai työmarkkina-asemissa ei ole suuria eroja.

## 4. YRITYSTOIMINTA JA UUDET YRITYSIDEAT

### 4.1 Yleistä

Harava -haastattelut kohdistuivat sekä toimiviin yrityksiin että uutta yritystoimintaa ideoiviin henkilöihin. Seuraavaksi luodaan katsaus siihen, millaisia yrityksiä aineistossa on ja millaiseksi haastatellut arvioivat mm. yritystensä kasvunäkymät ja investointitarpeet. Lisäksi luodaan katsaus siihen, millaista uutta yritystoimintaa on suunnitteilla. Yritystoimintaa suunnittelevien ja aloittavien haastateltujen vastauksia käsitellään yhdessä luvussa 4.3.

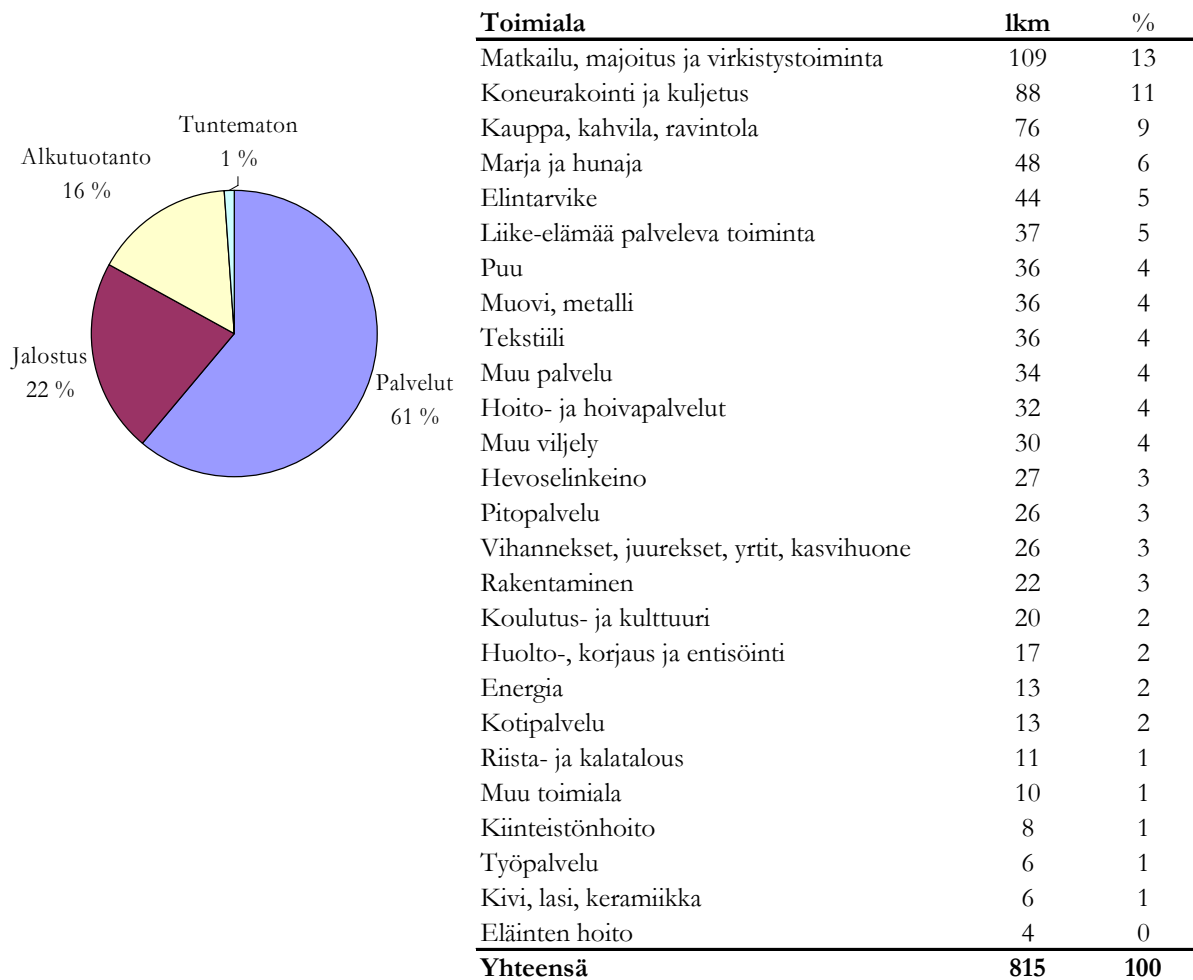
Toimivien yritysten ja yritysideoiden toimialoittainen luokittelu on rakennettu nimenomaan tätä tutkimusta palvelevaksi. Luokittelua voidaan pitää lähinnä suuntaa antavana ensinnäkin sen vuoksi, että osa esitetyistä ideoista on vielä niin alkuvaiheessa ja yleisiä, että niiden luokittelu on osin tulkinnanvaraista. Toiseksi kaikista vastauksista ei ilmennyt, mikä haastatellun panos on tuotanto- tai palveluprosessissa. Esimerkiksi jos yrityksen keskeiseksi tuotteeksi on ilmoitettu puu tarkemmin täsmentämättä, toimialoista voivat tulla kysymyksen niin kauppa, koneurakointi, metsätalous kuin puun jatkojalostuskin. Yritysten keskeisiä tuotteita ja palveluita on esitetty toimialoittain liitteissä 5 (toimivat yritykset) ja 6 (ideoivat ja aloittavat).

### 4.2 Käynnissä oleva yritystoiminta (jo toimivat yritykset)

Aineistossa on yhteensä noin 550 toimivaa yritystä. Kuviossa 3 yritykset on jaettu tuotteiden ja palveluiden mukaan päätoimialoittain sekä tarkempaa toimialajakoa käyttäen (26 toimialaa). Päätoimialoista yleisin on palvelut, joihin sijoittuu noin 61 % yrityksistä. Jalostuksen alojen osuudet kattavat noin viidenneksen ja alkutuotannon alat kuudenneksen yrityksistä. Tarkempi luokittelu puolestaan osoittaa, että yleisimpiä ovat matkailualan palvelut (13 %). Näistä lähes joka kolmas



tuottaa matkailun ohjelmapalveluja<sup>10</sup>. Seuraaviksi yleisimpiä toimialoja ovat koneurakointi ja kuljetuspalvelut (11 %) sekä kauppa, kahvila- ja ravintola-alan palvelut (9 %).

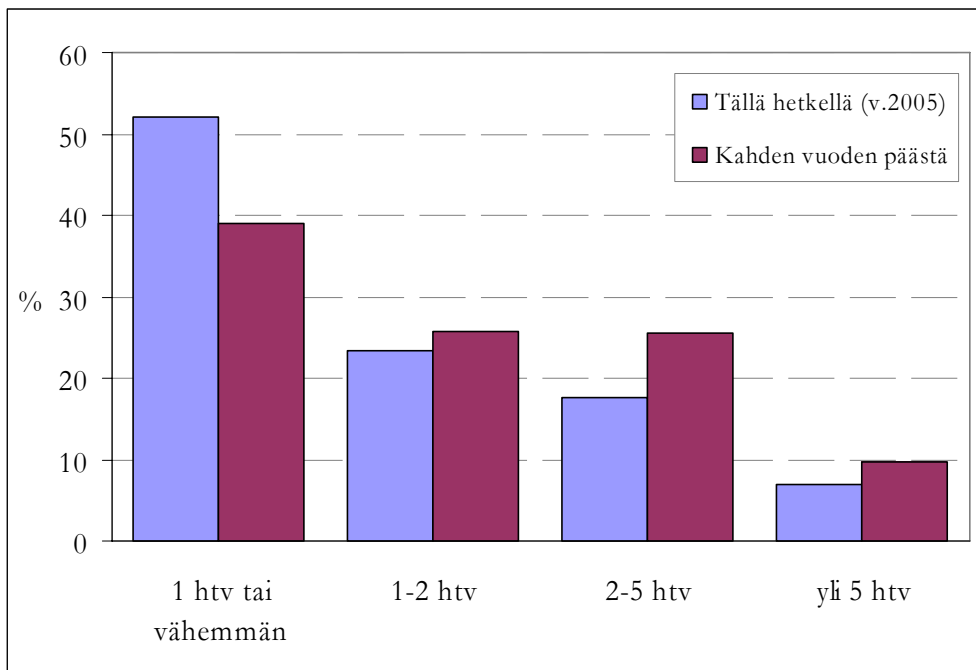


**Kuvio 3.** Yritysten jakauma päätoimialoittain (%) sekä 26-luokkaisella toimialajaolla (lkm, %)<sup>11</sup>

Tutkimuksessa mukana olevien yritysten yhteenlaskettu työllistävyys on noin 1300 henkilötyövuotta, mikä on keskimäärin 2,4 henkilöä yritystä kohti. Yrityksistä puolet työllistää enintään yhden henkilön (kuvio 4). Vastaavasti yli 5 henkilöä työllistävien yritysten osuus on alle 10 prosenttia. Haastatellut arvioivat yritysten henkilöstömäärän kasvavan seuraavan kahden vuoden aikana keskimäärin kolmeen henkilötyövuoteen. Yritysten yhteenlaskettu henkilöstönmäärä nousisi siten noin 1600 henkilötyövuoteen (kasvua 25 %).

<sup>10</sup> Matkailualan yrityksistä noin viidennes oli sellaisia, joiden toimintaa ei tarkemmin kuvattu. Näin ollen myös tähän ryhmään saattaa sisältyä joitakin ohjelmapalveluiden tuottajia.

<sup>11</sup> Perinteiseen maa- ja metsätalouteen liittyvää toimintaa ei ole esitetty taulukossa, koska alan toimintaa ei katsota tässä yritystyoiminnaksi.



**Kuvio 4.** Tutkimuksessa mukana olevat yritykset henkilöstömäärän mukaan (henkilötyövuosis-  
sa) ja haastateltujen arvio tilanteesta kahden vuoden päästä, %.

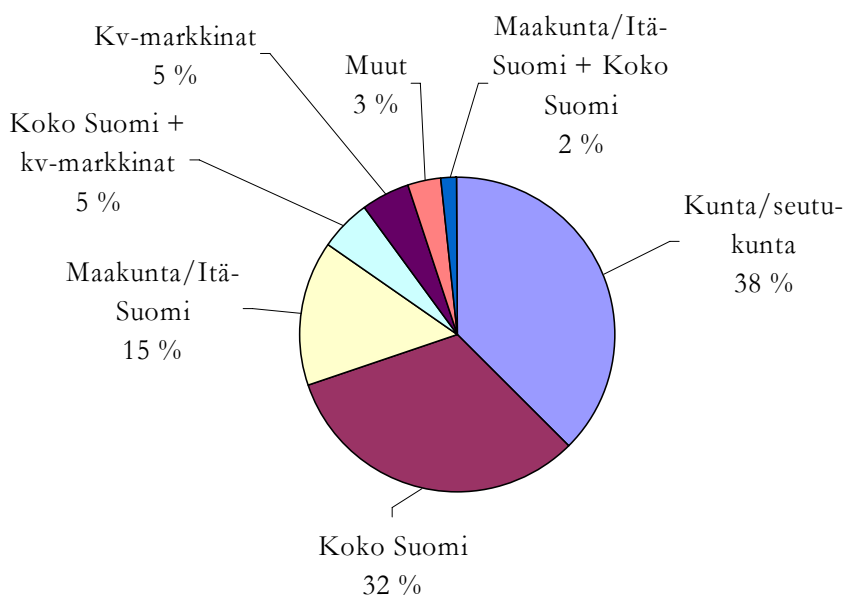
Henkilöstömäärän kasvun suhteen aineisto voidaan jakaa kahteen ryhmään. Aineistossa on 233 yritystä, jotka ennakoivat henkilöstömäärän kasvavan seuraavan kahden vuoden aikana. Vastaa-  
vasti 305 yritystä ennakoi henkilöstömäärän pysyvän ennallaan tai vähenevän. Näiden kahden  
ryhmän välillä on havaittavissa kohtalaisen paljon tilastollisesti merkitseviä eroja. Ensiksikin,  
kasvuyritysten yrittäjät/johtajat ovat aineistossa muita paremmin koulutettuja, eli heillä on muita  
useammin ylioppilastutkinto ja opisto-/ammattikorkeakoulutason tutkinto. Kasvuyritysten vetä-  
jät ovat myös hieman muita nuorempia eli he sijoittuvat muita useammin ikäluokkaan alle 50-  
vuotiaat. Sen sijaan sukupuolten välillä ei ole tilastollisesti merkitsevää eroa, joskin kaikkein no-  
peinta kasvua ennakoivien 10 yrityksen joukossa on ainoastaan yksi naisjohtaja.

Seutukunnittain tarkasteltuna kasvuyritysten ryhmään kuuluu suhteellisesti eniten yrityksiä Kes-  
ki-Karjalasta ja vastaavasti vähiten Pielisen Karjalasta. Kotitalouksien tärkeimmässä tulonläh-  
teessä on se ero, että kasvuyrityksillä on muita harvemmin maatalous kotitalouden tärkeim-  
pänä tulonlähteenä. Toimialoittain kasvuyritykset sijoittuvat useimmin matkailualalle, koneura-  
kointiin sekä kauppa- ja ravitsemusalalle. Myös liike-elämän palveluissa, muovi- ja metalliteolli-  
suudessa, hoiva-alalla ja marjanviljelyssä, on useita kasvuhakuisia yrityksiä. Toisaalta on mielen-  
kiintoista, että myös kasvua hakemattomien yritysten yleisimmät toimialat ovat pitkälle samoja:  
kärjessä ovat niin ikään matkailu, koneurakointi ja kaupan ala.

Kasvuyritykset mainitsevat koko Suomen ja kansainväliset markkinat tärkeimpinä muita yrityk-  
siä useammin. Lähialueyhteistyö on kasvaville yrityksille kaikilla osa-alueilla muita yrityksiä tär-  
keämpää. Kasvuhakuisien yritysten joukossa myös (kaikkien) rahoituspalveluiden kysyntä on  
suurempi kuin muilla yrityksillä ja myös ilmoitettu investointitarve on suurempi. Yritysneuvon-  
nan tarpeessa on myös odotetusti eroja. Suurempi neuvonnantarve (tai neuvontapalveluiden  
kysyntä) ilmenee seuraavissa asioissa:

- tuotteiden ja palveluiden kehittäminen
- markkinoinnin kehittäminen (kotimaassa ja ulkomailla)
- yrityksen johtamisen kehittäminen
- henkilöstön kehittäminen
- verkostoituminen
- logistiikan kehittäminen
- sertifiointi ja juridiikka.

Aineiston yrityksille on tyypillistä tukeutuminen melko suppealle markkina-alueelle, sillä yli puolet yrityksistä ilmoittaa toimivansa pääasiallisesti Itä-Suomessa (kuvio 5)<sup>12</sup>. Valtakunnalliset markkinat ovat tärkeimmät joka kolmannelle yritykselle ja pääasiallisesti kansainvälisillä markkinoilla toimivien yritysten osuus on 5 prosenttia. Maantieteellisten markkinoiden laajuus vaihtelee toimialan mukaan. Erityisesti tietyille palvelualueille (mm. hoiva-ala, koneurakointi, kiinteistöhoito, kotipalvelu) on tyypillisiä kunta- ja seutukohtaisilla markkinoilla toimiminen kun taas erityisesti jalostuksen toimialoilla korostuu valtakunnalliset markkinat. Kansainvälisillä markkinoilla pääasiallisesti toimivat ovat yleisimmin matkailualan yrityksiä.



**Kuvio 5.** Yritysten pääasialliset markkina-alueet, %

Haastatelluilta kysyttiin myös arvioita yritysten investointitarpeista (taulukko 6). Vastausten perusteella investointien painopiste seuraavan kahden vuoden aikana on koneissa ja kalustossa, joihin lähes 350 haastatellun investoinnin yhteisarvo on noin 8,8 miljoonaa euroa. Puolet arvioi kone ja kalustohankintojensa arvoksi yli 10 000 euroa ja neljännes yli 30 000 euroa. Tuotantotiloihin arvioi investoivansa noin 180 haastateltua, joista neljännes ilmoitti tarpeekseen alle 60 neliometriä ja puolet yli 150 neliometriä. Toimisto- ja liikehuoneistotilojen investointitarve on selvästi vähäisempi: toimistotilojen kokonaisinvestointitarpeeksi ilmoitettiin 600 neliometriä ja liikehuoneistotilojen 4 000 neliometriä.

<sup>12</sup> Vastausvaihtoehdot olivat kunta/seutukunta, maakunta/Itä-Suomi, koko Suomi, kansainväliset markkinat.

**Taulukko 6.** Toimivien yritysten arvio investointitarpeista ja niiden kohdentumisesta kahden vuoden kuluessa (euroa, neliometriä)<sup>13</sup>.

	Koneet ja kalusto (euroa)	Tuotantotila (m <sup>2</sup> )	Toimistotila (m <sup>2</sup> )	Liikehuoneistotila (m <sup>2</sup> )
Pienin	50	4	3	30
Alakvartiili	4 000	60	11	50
Mediaani	10 000	150	20	70
Yläkvartiili	30 000	267	46	225
Suurin	500 000	10 000	100	2 000
Yhteensä	8 761 950	49 416	639	4 104
Investointia tarvitsevien määrä (kpl)	350 <sup>1</sup>	180 <sup>2</sup>	22	20

1) Näistä noin 30 haastateltua ei osannut arvioida investoinnin arvoa

2) Näistä noin 10 haastateltua ei osannut arvioida investoinnin arvoa

### 4.3 Uusi yritystoiminta (yritystoimintaa suunnittelevat ja aloittavat)

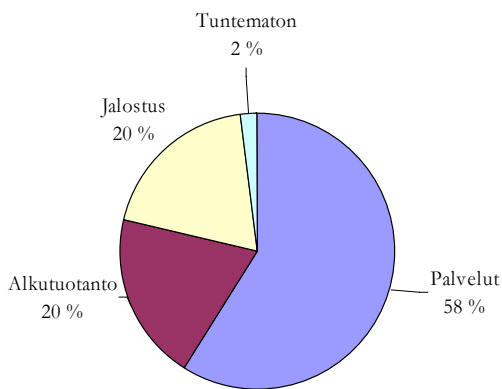
Yritystoimintaa suunnittelevien ja käynnistävien yritysideoita on kaikkiaan noin 500 kappaletta eli keskimäärin 1,5 ideaa haastateltua kohti. Päätoimialoista yleisin on palvelut, johon yritysideoista kohdistuu yli puolet. Alkutuotannon ja jalostuksen toimialojen osuus on noin viidennes. (kuvio 5)

Tarkempi toimialaluokittelu osoittaa sen, että yleisimmin yritysidea kohdistuu matkailu-, majoitus ja virkistystoimintapalveluihin (45 kpl). Näistä lähes puolella on aikomuksena tuottaa matkailun ohjelmalveluita<sup>14</sup>. Toiseksi yleisimmin ideoidaan koneurakointi- ja kuljetuspalvelutoimintaa kuten maarakentamista, tieaurausta ja maatilan metsä- ja konetöitä (42 kpl). Kolmanneksi suurin toimiala on liike-elämää palveleva toiminta (32 kpl), missä tulee esille erityisesti tietojenkäsittelypalvelujen tuottaminen<sup>15</sup>. Seuraavaksi yleisimmät yritysideoiden toimialat ovat hoito- ja hoivapalvelut sekä kauppa ja ravintola-ala.

<sup>13</sup> Mediaani on järjestetyn aineiston keskimäinen havainto. Alakvartiili on luku, jota pienempiä arvoja aineistossa on 25 % ja yläkvartiili puolestaan luku, jota pienempiä arvoja aineistossa on 75 %.

<sup>14</sup> Matkailualan yritystoimintaa suunnittelevien vastauksista noin viidennes oli sellaisia, joissa alan toimintaa ei tarkemmin kuvattu. Näin ollen myös tähän ryhmään saattaa sisältyä joitakin ohjelmalveluiden tuottajia.

<sup>15</sup> Mm. atk-tuki ja neuvonta, internet-sivut. Toimialan ideoina esitettiin myös mm. taloushallinnon ja markkinoinnin palveluita.



Toimiala	lkm	%
Matkailu, majoitus, virkitystoiminta	45	9
Koneurakointi, kuljetus	42	8
Liike-elämän asiantuntijapalvelut	32	6
Hoito- ja hoivapalvelut	32	6
Kauppa, kahvila, ravintola	29	6
Muovi, metalli	27	5
Marja, hunaja	26	5
Riista- ja kalatalous	24	5
Rakentaminen	20	4
Hevoselinkeino	20	4
Puu	20	4
Energia	19	4
Vihannekset, juurekset, yrtit, kasvihuone	19	4
Elintarvike	15	3
Kiinteistöhoito	15	3
Kotipalvelu	15	3
Työpalvelu	14	3
Koulutus- ja kulttuuri	13	3
Pitopalvelu	11	2
Huolto-, korjaus ja entisöinti	11	2
Tekstiili	10	2
Muu viljely	10	2
Muu toimiala	9	2
Muu palvelu	8	2
Eläinten hoito	6	1
Kivi, lasi, keramiikka	5	1
<b>Yhteensä</b>	<b>497</b>	<b>100</b>

**Kuvio 6.** Yritysideoiden jakauma päätoimialoittain (%) sekä tarkemmalla 26-luokkaisella toimialajalla (lkm, %) <sup>16</sup>.

Maaseudun yritystoiminnan tärkeänä piirteenä on pidetty *monialaisuutta*. Noin neljännes esitetyistä liikeideoista sijoittuukin useammalle kuin yhdelle päätoimialalle (alkutuotanto, jalostus, palvelut). Hieman tarkemmalla toimialajaoittelulla tarkasteltuna (26-luokkaa) lähes 40 prosentissa on piirteitä monialaisuudesta. Ohessa on muutama esimerkki monialaista yritystoimintaa suunnittelevan tai aloittavan haastatellun ilmoittamasta tuote- ja palvelutarjonnasta.

## 2 toimialaa

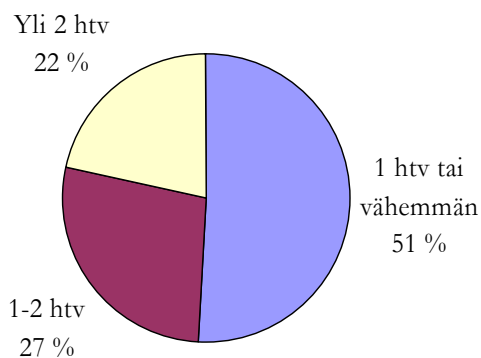
- \* ohjelmapalvelut ja rakennuspalvelut
- \* maatilamajoitus ja kuljetuspalvelut
- \* ruokohelpin viljely ja koneurakointi
- \* erikoissiipikarjan kasvatus ja hevosten valmentaminen
- \* hierontapalvelu ja siivouspalvelu

<sup>16</sup> Perinteiseen maa- ja metsätalouteen liittyvää toimintaa ei ole esitetty taulukossa, koska alan toimintaa ei katsota tässä yritystoiminnaksi.

### 3 toimialaa tai enemmän

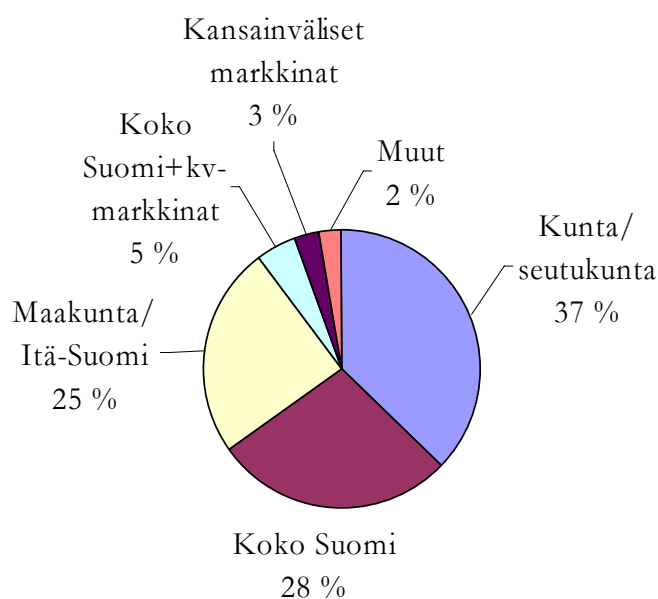
- \* lastensuojelutyö, käsityöt ja työpalvelut
- \* kotipalvelu, puutarhakasvien viljely ja erikoissiipilintujen kasvatusta
- \* teatteritoiminta, vanhusten kotipalvelut ja mökkitalokkari
- \* erikoissiipilintujen kasvatusta, marjanviljely, remontointi- ja työpalvelu sekä koneurakointi
- \* hevosten täyshoito, erikoissiipilintujen kasvatusta, yrttiljely ja elämyspalvelu
- \* riistatarhaus, mökkitalokkari, työpalvelu, koneurakointi ja rakennushanslankari
- \* hiili ja terva, koneurakointi, polttopuu ja maatilamatkailu sekä lampaiden kasvatusta

Noin puolet uuden yritystoiminnan ideoijista arvioi yrityksen työllistävän kahden vuoden kuluttua enintään yhden henkilön (kuvio 7). Vastaavasti lähes neljännes yrityksistä ennakoivat yrityksen työllistävän yli kaksi henkilöä. Arvioista yhteenlaskettu työllistävyys on 630 henkilötyövuotta.



**Kuvio 7.** Arvio uuden yrityksen työllistävydestä kahden vuoden kuluttua, henkilötyövuotta (htv)

Uuden yrityksen tuotteille ja/tai palveluille arvioidaan löytyvän paikallista kysyntää, sillä noin kaksi kolmasosaa arvioi pääasiallisesti markkina-alueeseen laajimmillaankin Itä-Suomen. Koko Suomea liiketoimintansa tärkeimpänä markkina-alueena piti 28 % ja kansainvälisiä markkinoita noin 5 % haastatelluista. Markkina-alueiden laajuudessa on toimialakohtaista vaihtelua ja ne ovat pitkälti samansuuntaisia kuin jo toimivien yritysten kohdalla aiemmin todettiin. Kansainväliset markkinat tulivat vahvimmin esille matkailualan ideoiden kohdalla, joskin vähäisemmällä painoarvolla kuin jo toimivissa matkailualan yrityksissä (kuvio 8).



**Kuvio 8.** Uusien yritysten pääasialliset markkina-alueet, %

Uutta yritystoimintaa ideoivien haastateltujen mukaan suurimmat investointitarpeet kohdistuvat koneisiin ja kalustoon (taulukko 7). Näiden investointien arvioitu määrä vaihteli suuresti. Puolet haastatelluista arvioi investoivansa yli 10 000 euroa ja neljännes yli 20 000 euroa. Yhteensä investointitarpeita oli 3,5 miljoonaa euroa. Tuotantotilat arvioitiin toiseksi yleisimmäksi investointikohteeksi. Yli puolet ilmoitti tuotantotilainvestointitarpeen ylittävän 110 neliometriä ja joka neljäs puolestaan 230 neliometriä. Investointitarvetta toimisto- tai liikehuoneistotiloihin nähtiin selvästi edellä mainittuja harvemmin. Jo toimivien yritysten ja yritystoimintaa käynnistävien investointisuunnitelmissa ei ole aineiston perusteella suurta eroa.

**Taulukko 7.** Haastateltujen arvio uuden yritystoiminnan investointitarpeista ja niiden kohdentumisesta kahden vuoden kuluessa (euroa, neliometriä)<sup>17</sup>.

	Koneet ja kalusto (euroa)	Tuotantotila (m <sup>2</sup> )	Toimistotila (m <sup>2</sup> )	Liikehuoneistotila (m <sup>2</sup> )
Pienin	200	6	4	10
Alakvartiili	3 000	58	12	24
Mediaani	10 000	110	20	30
Yläkvartiili	20 000	231	30	50
Suurin	500 000	4 000	55	350
Yhteensä	3 573 600	28 844	730	1 379
Investointia tarvitsevien määrä (kpl)	245 <sup>1)</sup>	130 <sup>2)</sup>	34	22

1) Näistä noin 50 ei osannut sanoa investoinnin arvoa

2) Näistä noin 10 ei osannut sanoa investoinnin arvoa

Yritysideoista noin kymmenesosa tuli yli 50-vuotiailta haastateltavilta. Loput jakautuivat likimain tasan 40-50-vuotiaiden ja alle 40-vuotiaiden kesken. Vähän yli puolet (n. 55 %) ideoista oli miesten esittämiä. Yritysideoissa on osittain nähtävissä perinteinen jako *miesten ja naisten aloihin* (tau-

<sup>17</sup> Mediaani on järjestetyn aineiston keskimäinen havainto. Alakvartiili on luku, jota pienempiä arvoja aineistossa on 25 % ja yläkvartiili puolestaan luku, jota pienempiä arvoja aineistossa on 75 %.

lukko 8). Naisilla oli paljon ideoita muun muassa hoivapalveluihin ja liike-elämän asiantuntija-palveluihin, miehillä puolestaan koneurakointiin ja metallialalle. Sellaisista aloista joissa kumpi-kin sukupuoli on vahvasti mukana ideoimassa, kannattaa mainita esimerkiksi matkailu sekä kauppa- ja ravitsemusala. Aineistosta voi erottaa joitakin tyypillisiä *eri-ikäisten miesten ja naisten suosimia tuotannonaloja*. Nuoremmilla (alle 40-vuotiailla) naisilla on useita hevoselinkeinoihin liit-tyviä ideoita ja tätä vanhemmilla korostuvat kotipalvelu-, kauppa- ja ravitsemusalaan sekä eri-koiskasvien ja puutarhakasvien viljelyyn kohdistuvat ideat. Nuoremmat, alle 40-vuotiaat miehet suosivat sellaisia aloja kuin liike-elämän asiantuntijapalvelut ja puuala. Tätä vanhemmilla miehil-lä puolestaan erottuu matkailuala, energiakasvit sekä riista- ja kalatalous.

**Taulukko 8.** Miesten ja naisten esittämien yritysideoiden tyypilliset toimialat

Miesvaltaisia aloja (yli 67 % ideoista miehiltä)	Naisvaltaisia aloja (yli 67 % ideoista naisilta)	Yhteisiä aloja (miesten ja naisten osuus ideoista 40 - 60 %)
Koneurakointi ja kuljetus Muovi- ja metalliala Rakentaminen Energia Kiinteistönhoito Puuala Maa- ja metsätalous	Kotipalvelu Tekstiili Pitopalvelu Hoiva ja hyvinvointi Vihannekset, juurekset, yrtit, kasvi- huone Hevoselinkeino Elintarvike Eläinten hoito Koulutus- ja kulttuuri	Huolto-, korjaus ja entisöintipalvelut Riista ja kalatalous Hunajatuotanto Marjatuotanto Matkailu Kauppa, kahvila, ravintola Liike-elämän palvelut Kivi, lasi, keramiikka Muu viljely

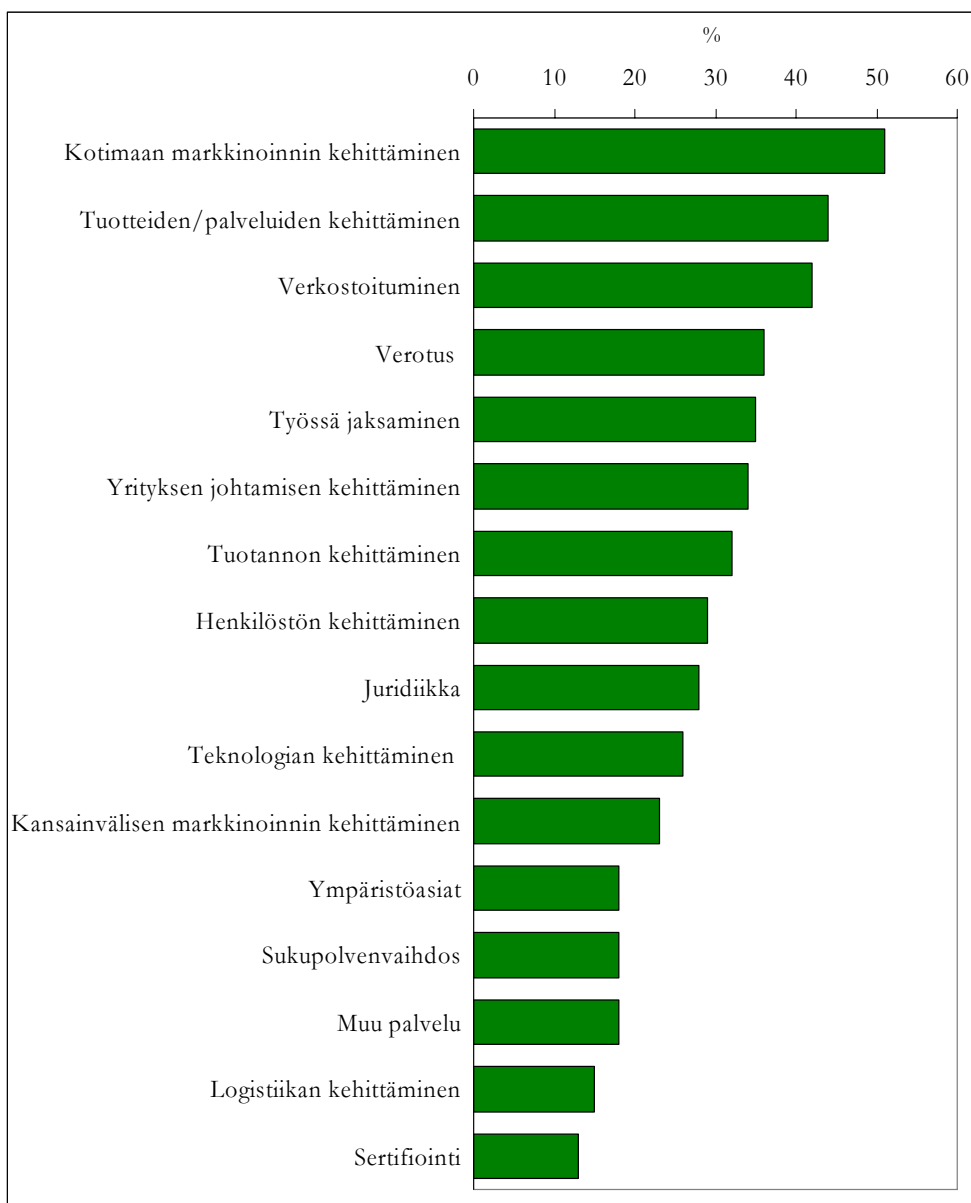
*Sentukohtaisten* toimialajakaumien erot ovat monilta osin vähäisiä, mutta myös joitakin alueellisia painopisteitä on löydettävissä (liite 3). Näitä Joensuussa ovat rakentaminen, kiinteistönhoito ja työpalvelu, Keski-Karjalassa muovi- ja metalliala sekä huolto- korjaus- ja entisöintipalvelut ja Pielisen Karjalassa erottuvat maa- ja metsätalous, elintarvikeala, energia-ala sekä erikoisviljely. *Alkutuotantoa harjoittavien* henkilöiden ideoissa korostuvat koneurakointi ja kuljetuspalvelut, mar-ja- ja hunajatuotanto, riista- ja kalatalous, energia-ala sekä erikoisviljely (liite 4). Ne, joilla alku-tuotantoa ei ole ideoivat erityisesti liike-elämää palvelevaa toimintaa, hoivan ja kauppa- ja ravitsemusalan palveluyrittämistä sekä rakennusalan toimintaa



## 5. YRITYSTOIMINNAN TUKI JA NEUVONTA

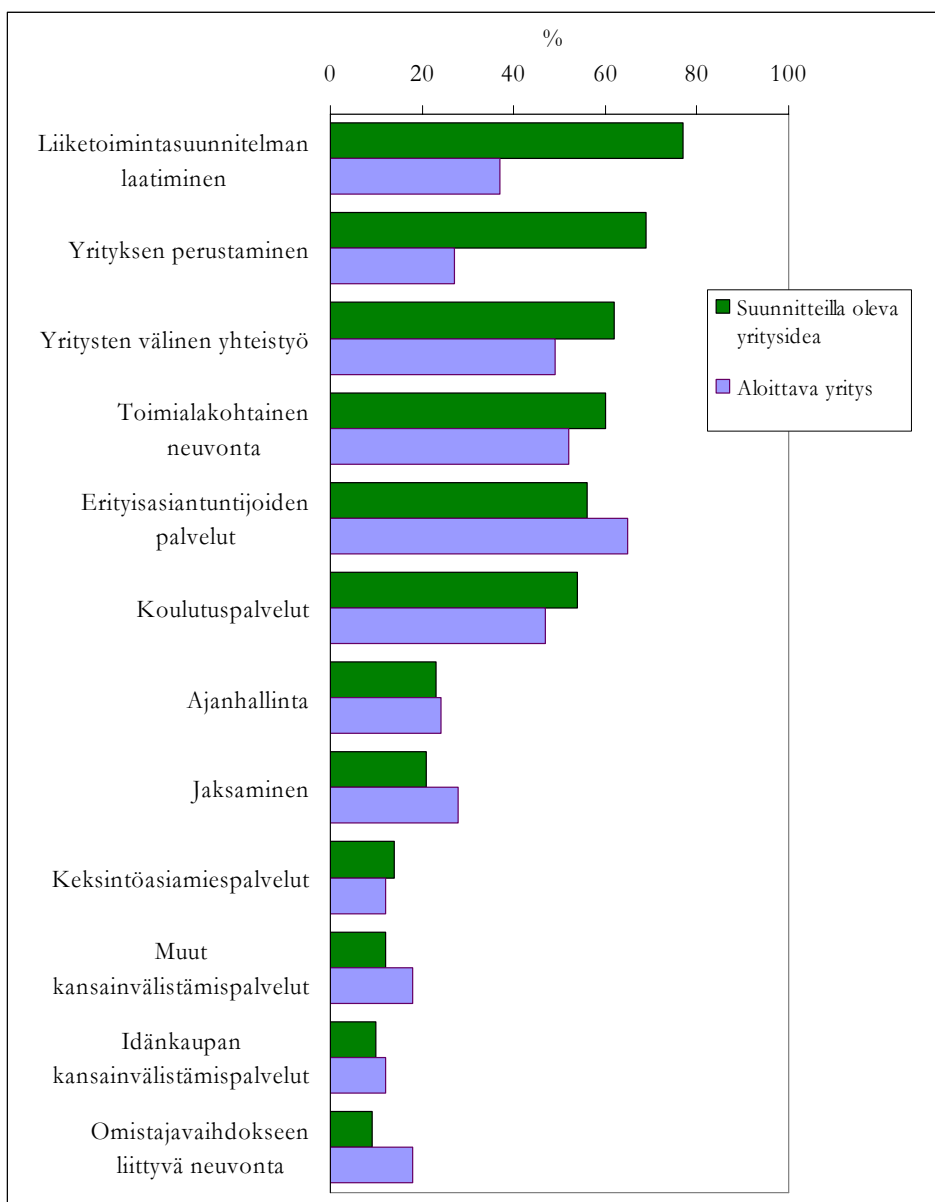
### 5.1 Neuvonnan tarve

*Toimivien yritysten* neuvonnan tarpeet kohdistuvat ensisijaisesti kotimaan markkinoinnin kehittämiseen (kuvio 9). Toiseksi tärkeimpänä pidettiin tuotteiden ja palvelujen kehittämiseen liittyvää neuvontaa. Lähes yhtä usein yrittäjät olivat myös kiinnostuneita yritysten välisestä yhteistyöstä ts. verkottumisneuvonnasta. Työssä jaksamiseen, verotukseen ja yrityksen johtamisen kehittämiseen liittyvät neuvot koettiin myös tärkeiksi, sillä näitä ilmoitti tarvitsevansa yli kolmannes haastatelluista. Sen sijaan esimerkiksi sertifiointin, ympäristöasioiden, sukupolvenvaihdon ja logistiikan kehittämisessä neuvonnan tarve oli selvästi vähäisempi.



**Kuvio 9.** Haastateltujen ilmoittama neuvonnan tarve toimivissa yrityksissä (% yrityksistä).

Yritystoimintaa *suunnittelevilla* suurin neuvonnan tarve kohdistui yrityksen perustamiseen ja liiketoimintasuunnitelman laatimiseen. Näitä ilmoitti tarvitsevansa yli kaksi kolmasosaa haastatelluista. Yritystoimintaa *aloittavat* eivät kaivanneet perustamiseen ja liiketoimintasuunnitelmaan merkittävästi neuvoja, mutta sen sijaan erityisasiantuntijapalvelut olivat heille erityisen tärkeitä. Tällaisia ovat mm. markkinointiin, verotukseen ja taloushallintoon liittyvät palvelut. Molemmissa yritystoiminnan vaiheissa keskeisiä neuvonnan osa-alueita olivat yritysten välinen yhteistyö, toimialakohtainen neuvonta ja koulutuspalvelut (47 - 62 % haastatelluista). Jaksamiseen ja ajanhallintaan kohdistuva neuvonnan tarve oli yritystoimintaa suunnittelevilla ja aloittavilla lähes yhtä suuri (noin 1/4 haastatelluista). Sen sijaan molemmissa ryhmissä keksintöasiamiespalveluihin, kansainvälistämispalveluihin ja omistajavaihdokseen liittyvä neuvonnan tarve oli vähäisempää. Koska palvelutarvetta kysyttiin jo toimivien yritysten ja yritystoimintaa käynnistävien tai suunnittelevien kohdalla eri kysymyksillä, näiden palvelutarvetta ei voida suoraan verrata.



**Kuvio 10.** Yritystoimintaa suunnittelevien ja aloittavien ilmoittama neuvonnan tarve (% yrityksistä).

## 5.2 Rahoituspalvelujen kysyntä ja yhteistyömahdollisuudet Venäjälle

Neuvontatarpeiden ohella haastatteluissa kysyttiin yritysten rahoituspalvelujen tarvetta. Niiden tarve on suurin yritystoimintaa suunnittelevien keskuudessa (taulukko 9). Tärkeimpänä rahoitusmuotona yritystoiminnan vaiheesta riippumatta mainittiin investointituki. Se korostui etenkin yritystoimintaa suunnittelevien ja aloittavien kohdalla. Kehittämistuki mainittiin toiseksi ja laina kolmanneksi tärkeimmäksi rahoituspalveluksi. Rahoituspalveluista kansainvälistymistuen ja pääomasijoitusten tarve arvioitiin vähäisimmäksi. Kysynnässä ei ole seudullisia eroja.

**Taulukko 9.** Haastateltujen arviot rahoituspalvelujen tarpeesta seuraavan kahden vuoden aikana yritystoiminnan vaiheen mukaan (% yrityksistä).

Rahoituspalvelu	Suunnitteilla	Aloittavat	Toimivat	Yhteensä
Investointituki	79	72	51	61
Kehittämistuki	60	59	38	46
Laina	48	40	30	36
Käynnistämistuki	56	28	8	23
Tuotekehitystuki	23	16	19	20
Kansainvälistymistuki	9	7	10	10
Pääomasijoitukset	8	5	4	5
Muu rahoituspalvelu	6	6	4	5

Toimintaympäristön muuttumisen näkökulmasta Venäjä-yhteistyön merkitys on maakunnassa kasvamassa. Sen vuoksi haastatellut pohtivat myös venäläisten kanssa tehtävää yhteistyötä oman yrityksensä kannalta, jolloin saatiin tietoa siitä, minkälaista neuvonta-apua yritykset lähitulevaisuudessa tarvitsevat (noin kahden vuoden aikana). Tulosten mukaan yhteistyö nähdään yllättävänkin usein mahdollisena niin viennissä, tuonnissa, materiaalihankinnoissa, työvoiman saatavuudessa kuin alihankinnassakin (taulukko 10). Eniten mahdollisuuksia korostivat toimivat yritykset. Huomattava on erityisesti se, ettei Venäjää nähdä yksipuolisena markkina-alueena, vaan hyvin monimuotoisena taloudellisen ja tuotannollisen yhteistyön alueena. Seutukunnittain katsoen Venäjä-yhteistyö koettiin tärkeänä etenkin Keski-Karjalassa, siellä esimerkiksi marjantuottajille Venäjä on tärkeä työvoiman saatavuuden kannalta. Pielisen Karjalassa Venäjä-yhteistyö profiloituu matkailuun ja asiakkaiden hankintaan Venäjältä. Joensuun seudulla vientiin liittyvät mahdollisuudet tulevat muita alueita enemmän esille.

**Taulukko 10.** Haastateltujen arviot Venäjä-yhteistyöstä seuraavan kahden vuoden aikana yritystoiminnan vaiheen mukaan (% yrityksistä)

Venäjä-yhteistyö	Suunnitteilla	Aloittavat	Toimivat	Yhteensä
Vienti	10	7	15	13
Työvoiman saatavuus	9	6	15	12
Materiaali/raaka-ainehankinnat	9	6	13	11
Tuonti	8	6	11	10
Muu	5	9	10	8
Alihankinta	6	2	8	7

## 6. PALAUTE MAASEUTUYRITTÄJYYDEN KEHITTÄMISESTÄ

### 6.1 Palautteesta yleisesti

Haastateltavilla oli mahdollisuus antaa maaseudun kehittämistoimintaa koskevaa vapaamuotoista palautetta. Monet käyttivät tilannetta yleisten maaseutua ja pienyritystoimintaa koskevien yhteiskuntapoliittisten kommenttien viestittämiseen. Erityisen usein käsiteltiin verotuksen epäkoh- tia, mutta esimerkiksi myös MYEL:n toimivuuden ongelmat monitoimiyrittäjällä mainittiin. Kaiken kaikkiaan palautetta tuli runsaasti.

Seuraavassa palautetta on jaoteltu hanketoiminnan ja kuntien toiminnan näkökulmista sekä liit- tyen maatalous- ja ruoka-alaan, julkisiin palveluihin, koulutukseen ja matkailu-alaan. Palautteen yhteydessä haastateltavilla oli mahdollisuus esittää myös ehdotuksia uusiksi hankkeiksi (liite 7).

### 6.2 Hanke- ja kehittämistoiminta

Yleisimpiä hanke- ja kehittämistoimintaa koskevia moitteita ja kiitoksia kuvaavat seuraavat pa- lautteen kootut lauseet:

#### 1) Moitteet

- Paljon hajanaista touhua, mutta vähän tuloksia
- Hankkeiden toteutus jäänyt puolitiehen, hankkeita ei ole viety kunnolla loppuun ja toi- minnan jatkuvuudesta ei ole huolehdittu
- Hankkeiden hallinto ja rahoituksen saaminen monimutkaista ja byrokraattista
- Kunnat ovat nihkeitä ja hyvin vähän kiinnostuneita pienempien yrittäjien ongelmista
- Tiedonvälityksessä ja tiedonsaannissa puutteita

#### 2) Kiitokset

- Asiantuntevaa henkilökohtaista neuvontaa
- Yritysten keskinäistä yhteistyötä ja verkostoitumista
- Oman toiminnan ja taitojen kehittämistä
- Markkinoinnissa saatu käytännön apua
- Saa intoa ja rohkaisua

Sekä kiitokset että moitteet vastaavat hyvin myös tutkijoiden ja hankemaailman asiantuntijoiden käsityksiä hankkeiden heikkouksista ja vahvuuksista. Yllättävää oli ehkä se, että näinkin selvästi nousi esiin huoli hankemaailman pirstaleisuudesta ja siitä, miten tuetaan hankkeiden määrätie- toista loppuunsaattamista. Tästä voisi vetää sen johtopäätöksen, että hankkeiden toteuttajien ammattitaitoa ja hankkeiden rahoittajien pitkäjänteisyyttä on parannettava. Kiitosten aiheet oli- vat selkeitä. Tärkeää on jo mahdollisuus henkilökohtaiseen tukeen ja kokemuksien vaihtamiseen ja yhteistyön kehittämiseen. Näiden esteitä ovat usein aikapula ja pienten yritysten kohdalla myös varojen puute. Monet ilmaisivat saaneensa hankkeista myös hyvin konkreettista tukea markkinoinnissa ja kontakteissa. Muutama maininta oli siitä, että tietyltä alueelta puuttuu jonkun tietyn elinkeinoalan hanke. Esimerkiksi puutarhapuolen hankkeita puuttui Ylä-Karjalasta ja Kes- ki-Karjalan katsottiin jääneen paitsioon matkailun hankkeista.

Koulutushankkeet saivat sekä myönteistä että kielteistä palautetta. Hankkeiden katsottiin mahdollistaneen täsmäkoulutuksen ja edullisen kokonaispaketin, johon on saattanut sisältyä myös neuvontaa ja markkinointia. Positiivista palautetta saivat mm. MTO2 ja Oppiva organisaatio-hankkeet. Myös oppisopimusjärjestelmää ja ammattikoulun opiskelijoiden koulukyytien järjestämistä pidettiin hyvänä. Yrittäjille esitettiin lisäkoulutusta matkailumarkkinoinnista ja arkielämän elämyksistä, kulttuurista ja luontoelämyksistä sekä niiden tuotteistamisesta.

Palautetta tuli runsaasti myös pienyrittäjien palvelutarpeesta. Pienyrittäjille tarvittaisiin uuden lomitusjärjestelmän kehittämistä vaikkapa saman toimialan yrittäjien kesken. Esimerkiksi maatilamatkailuyrittäjien tueksi esitettiin lomituspalvelua tai lomittajarengasta. Pienyrittäjien kuntoutuslomakäytännön toivotaan myös mahdollistuvan. Keski-Karjalaan kaivataan yrittäjien keskinäisten palveluiden ja tarpeiden markkinapaikkaa, jonka ylläpitäjänä voisi toimia esimerkiksi Ketä Oy. Pielisen Karjalaan ehdotettiin pientuotteiden myyntiorganisaation perustamista.

### 6.3 Kunnat ja infrastruktuuri

*Kuntien elinkeinopolitiikkaa* kritisoitiin pienyritystoimintaan kohdistuvasta asenteesta. Kunnilta odotetaan enemmän vastavuoroisuutta. Kuntien henkinen tuki ja yhteistyö on koettu monin paikoin heikoksi. Keskeiseksi teemaksi nousi kuntien suhtautuminen pienyritystoimintaan. Kunnan taholta odotettiin muun muassa parempaa tiedotusta. Palautteissa mainittiin myös se, että kunnat eivät huomioi pienyrityksiä kilpailutuksissa. Kuntien ja seutukuntien odotetaan pyytävän tarjouksia oman kunnan yritysiltä.

Palautetta tuli myös *tietotekniikan, liikenteen ja muun infrastruktuurin* kehittämisestä. Maaseudun laajakaistayhteydet ovat olleet vilkkaan keskustelun kohteena viime vuosina. Lisäksi Keski-Karjalan pienyrityksille kaivataan kiertävää ja päivystävää atk-tukihenkilöä. Toisena kehittämis-kohteena nähtiin teiden kunnossapito ja liikenneyhteyksien säilyttäminen. Kolmantena kohteena nousi esille kaavoitus ja tonttipolitiikka. Myös talous- ja jätevesien käsittelyyn halutaan tiedotusta ja neuvontaa sekä rahoitusta. Maatilojen energiatalouden kysymyksiä on jo pitkään pohdittu, mutta avoin palaute liittyi vain harvoin energiatalouteen tai biopolttoaineisiin. Pääviestinä oli, että lämpövoimaloiden kehittämiseen ja energiatalouden neuvontaan, erityisesti maataloudessa, tulisi panostaa enemmän.

### 6.4 Palvelut, ruoka ja matkailu

*Palvelujen hankintaan* liittyvä palaute koski pääasiassa kuntia tai kuntaliittymiä. Kunnan tarjoamia *kulttuuripalveluja* kritisoitiin osittain riittämättömiksi. Kehittämisideoina esitettiin kunnan ja yksityisten palvelujen listaamista mm. kesämökkiläisiä varten, kunnan internet-sivujen päivittämistä ja esimerkiksi etukäteistiedottamista kesäohjelmista, tulevista hankkeista sekä tapahtumista. Verotoimiston internet-palveluja kehuttiin, joskin verotoimistoa patistettiin kiinnittämään huomiota yritystoiminnan aloittamista koskevaan tiedottamiseen.

*Kauppapalvelujen ja kuljetusten* kehittämisestä annettiin myös palautetta. Kyläkauppoja on alettu tukea viime vuosina. Tämän tuen ongelmana nähdään se, ettei kaikilla kauppiaille ole varaa 60 prosentin omavastuuosuuteen. Toisena kauppalaan asiaa ilmeni tarve e-kaupan kehittämiseen.

hankkeeseen. Pitkät välimatkat vaikeuttavat tavaroiden saantia ja lisäävät kustannuksia. Eräänä parannuskeinona nähtiin kuljetustukien kehittäminen ja lisääminen.

Sosiaali- ja terveystieteiden palautteissa huomio kiinnittyi vanhustenhuoltoon ja perhekoteihin. Vastaajien mukaan kuntatason vanhustenhuollon kehittämisessä ilmenee puutteita: liian vähän paikkoja vanhuksille ja vanhustenhuollon kehittäminen pitäisi ottaa kunnan strategiseksi tavoitteeksi. Perhekoteille on tarvetta Outokummun alueella. Tämä koskee erityisesti iltahoitoa, jolla voidaan tukea omaishoitajia.

*Ruoka-teeman* osalta keskustelua on herättänyt lähiruuan ja muun muassa marjojen käytön lisääminen. Erillistä hanketta kaivataan kertomaan rukiin merkityksestä ja käytöstä. Lihanjalostukseen ja markkinointiin toivotaan kehittämistoimintaa sekä lampaanlihan tuottamisen muutosta harrastekasvatuksesta ammattimaisemmaksi. Ruuan markkinointiin ja tuotemerkkeihin on kiinnitetty huomiota. Vaikka on olemassa Karelia a'la carte -tuoteisto, niin silti kaivataan sellaista yhteistä maakunnallista tuotemerkkiä, jossa useampi yritys tekee tuotteita saman merkin alla. Valtakunnallista Maakuntien Parhaat -merkkiä kritisoitiin liiasta byrokratiasta, mikä kuvastaa pienen yrityksen markkinoinnin tilannetta: miksi panostaa markkinointiin, jos tuotteet menevät kaupaksi torilla ja suoramyytinä.

*Marjanviljelyn kannattavuus* on heikentynyt viime vuosina. Eräänä syynä pidetään marjojen tuonin kasvua sekä siitä johtuvaa hinnan alennusta. Nyt vastaajat ovat huolissaan siitä, että alan konsultit rohkaisevat edelleen liikaa marjanviljelyyn. Tärkeää olisi keskittyä jatkojalostukseen. Luomu-asioista tuli vähän palautetta. Kritiikkiä tuli luomuvälvontaa ja sen tarkastuslogistiikkaa kohtaan. Toisena aiheena oli luomujalostus, josta kaivattiin lisää koulutusta ja säädöksistä tiedottamista.

*Matkailun kehittämisessä* kaivattiin keinoja, joilla lisätään ulkomaalaisten matkailijoiden määrää (esim. charter-lennot). Matkailualan kehittämistoiminta sai kiitosta yleisellä tasolla, silti uusia tarpeita nousi esille. Marginaaliverotuksen muuttaminen nähtiin tarpeellisena, koska nyt se vaikeuttaa yhteistyötä ja asettaa yrittäjät eriarvoiseen asemaan. Myös luontomatkailun kehittämiseen tarvitaan muutosta. Yhtenä ideana esitettiin tutustumista jo toimiviin alan yrityksiin. Suosituksena esitettiin, että alan kehittämishankkeet tulisi olla kestoltaan vähintään viisivuotisia. Matkailun palautteissa maakunnallinen markkinointiyhtiö Karelia Expert sai sekä myönteistä että kielteistä palautetta Joensuun seudulta. Kiitosta sai markkinoinnin toimenpiteiden tehokkuus, mikä on heijastunut ulkomaisten asiakkaiden lisääntymisenä. Kielteisessä palautteessa painotetaan, että matkailumarkkinoinnin keskittäminen on vienyt asiakkaita Joensuuhun eikä pienyrittäjä saa hyötyä taloudellisesta panostuksestaan. Näiden palautteiden mukaan pienyrittäjille tarvitaan lisää tukea ja arvostusta.

## 7. YHTEENVETO JA JOHTOPÄÄTÖKSET

### 7.1 Yhteenveto

Tässä raportissa on tarkasteltu Pohjois-Karjalassa vuosina 2004–2005 toteutetun YritysHarava-hankkeen 890 haastattelun tuottamaa aineistoa. Kysymyksessä ei ole otantamenetelmään perustuva satunnaisotos maaseudulla toimivista yrityksistä, mutta se antaa valikoituneen vastaajaryhmänsäkin kautta tärkeää informaatiota maaseudun moniulotteisesta yritystoiminnasta.

Pohjois-Karjalan yritysraakenteessa maaseudun pienyrityksillä on merkittävä rooli. Esimerkiksi liiketoimipaikkojen kokonaistyöllisyydestä ne kattavat lähes viidenneksen, kun koko maassa vastaava osuus on kymmenisen prosenttia. Maakunnan monialaisten maatilojen osuus kaikista maatiloista on lähellä valtakunnallista keskiarvotasoa (noin kolmannes).

YritysHarava-hankkeella on pyritty tavoittamaan uutta yritystoimintaa ideoivia tai toimivan yrityksen kehittämistä kiinnostuneita henkilöitä Pohjois-Karjalassa. Haastattelijoina on toiminut kahdeksan henkilöä kolmesta organisaatiosta (ProAgria, Uusyrityskeskus, Koulutuskuntayhtymä). Kohderyhmään kuuluvien henkilöiden tavoittaminen on edellyttänyt aktiivista ”haravointia”, mikä on osoitus systemaattisen tiedonkeruumenetelmän tarpeellisuudesta. Haastatteluissa on kerätty tietoa palvelutarpeista ja investointisuunnitelmista sekä palautetta kehittämistoiminnasta.

Runsaat puolet haastatelluista oli Joensuun seudulta (471 kpl), viidennes Keski-Karjalasta (172 kpl) ja neljännes Pielisen Karjalasta (239 kpl). Joensuun seudulla ja Pielisen Karjalassa kaksi kolmasosaa haastatelluista kohdistui yritystoimintaansa kehittäviin ja kolmannes uutta yritystoimintaa ideoiviin. Sen sijaan Keski-Karjalassa joka toinen haastateltu oli yritystoimintaa aloittava tai suunnitteleva. Puolella aineiston haastatelluista oli alkutuotantoa. Sukupuolijakaumaltaan aineisto on melko tasainen (naiset 45 %, miehet 55 %). Haastatellut ovat iältään yleisimmin 40–50 ikävuoden väliltä. Lähes puolella on ammatillinen peruskoulutus ja lähes joka kolmas on suorittanut opisto- tai ammattikorkeakoulutasoisen tutkinnon. Useimmiten haastatellut toimivat yrittäjinä.

Aineiston toimivista yrityksistä noin 60 % sijoittui palvelualoille kuten matkailuun, koneurakointiin ja kauppaan. Yritykset työllistivät keskimäärin 2,4 henkilötyövuotta ja niiden yhteenlaskettu työllistävyys oli 1300 henkilötyövuotta. Parin vuoden kuluttua henkilöstöresursseiksi arvioitiin yhteensä noin 1600 henkilötyövuotta, mikä merkitsisi peräti 25 prosentin lisäystä nykyiseen tilanteeseen. Investointitarpeen arvioitiin kohdistuvan erityisesti kone- ja kalustohankintoihin. Puolet vastanneista arvioi investointiensa arvoksi yli 10 000 euroa ja neljännes yli 30 000 euroa. Yli puolella yrityksistä pääasialliset markkinat rajoittuvat Itä-Suomeen.

Yritystoimintaa suunnittelevien tai aloittavien yritysideoita liittyvät yleisimmin palvelualoille kuten matkailuun, koneurakointiin, liike-elämää palvelemaan toimintaan ja hoiva-alalle. Puolet arvioi yritystoiminnan työllistävän kahden vuoden kuluttua enintään yhden henkilön ja noin neljännes ennakoii henkilöstömäärän ylittävän 2 henkilöä. Investointien tarve kohdistuu pääsääntöisesti koneisiin ja kalustoon, joihin puolet arvioi investoivansa yli 10 000 euroa ja joka neljäs yli

20 000 euroa. Yrityksen tuotteille ja/tai palveluille arvioitiin löytyvän kysyntää pääasiallisesti Itä-Suomen markkinoilta ja vieläpä usein lähimarkkinoilta.

Toimivissa yrityksissä neuvonnan tarve kohdistuu erityisesti kotimaan markkinoinnin kehittämiseen, tuotteiden ja palveluiden kehittämiseen, verkostoitumiseen, verotukseen, työssä jaksamiseen ja yrityksen johtamisen kehittämiseen. Näitä ilmoitti tarvitsevansa yli kolmannes vastaajista. Sen sijaan ympäristöasioihin, sukupolvenvaihdokseen, logistiikan kehittämiseen ja sertifiointiin liittyvä neuvonnan tarve osoittautui vähäisimmäksi (13-18 % vastaajista). Yritystoimintaa suunnittelevat arvioivat tarvitsevansa neuvontaa erityisesti liiketoimintasuunnitelman laatimisessa, yrityksen perustamisessa ja yritysten välisessä yhteistyössä. Yritystoimintaa aloittavilla tärkeimmäksi neuvonnan osa-alueeksi nousivat erityisasiantuntijoiden palvelut kuten markkinointi, verotus ja taloushallinto.

Tärkeimpänä rahoituspalveluna mainittiin yritystoiminnan vaiheesta riippumatta investointituki. Se korostui etenkin yritystoimintaa suunnittelevien ja aloittavien kohdalla. Kehittämistuki mainittiin toiseksi ja laina kolmanneksi tärkeimmäksi rahoituspalveluksi. Yritystoimintaa suunnittelevien kohdalla nousi vahvasti esille myös käynnistämistuen tarve. Venäjä-yhteistyön mahdollisuudet nähtiin monimuotoisena, sillä noin joka kymmenes yritys näki mahdolliseksi vienti- ja tuontitoiminnan, työvoiman hankinnan sekä materiaalihankinnat Venäjältä.

## 7.2 Huomioita YritysHarava-hankkeesta

YritysHarava-hankkeen tavoitteeksi oli asetettu maaseudulla yritystoimintaa harkitsevien henkilöiden rohkaiseminen ja ohjaaminen oman toimialakohtaisen hankkeen tai neuvontaorganisaatioiden yhteyteen. Hankkeen toimenpiteenä oli rahoitusvaihtoehtoista tiedottaminen, mutta ei varsinaisen yritysneuvonta. Hankkeen alkuvaiheessa Pohjois-Karjalan kaikissa kunnissa järjestetyissä maaseutuilloissa (17 kpl) kerrottiin hankkeesta ja sen tarjoamista mahdollisuuksista. Tätä kautta potentiaalisia yrittäjiä tavoitettiin niukasti. Maaseutuillat kuitenkin toimivat tiedotustilaisuuksina, sillä niistä uutisoitiin paikallislehdissä ja tietoisuus hankkeesta levisi kylissä.

Hanke on aktivoanut yrittäjiksi aikovia yrittäjyyspolkuajattelun mukaisesti ja tarjonnut keskusteluapua yrittäjyyden alkuvaiheeseen. Hanketoimijat ovat pyrkineet löytämään yritysideoita ja tunnistamaan haastateltavista potentiaalisia maaseutuyrittäjiä eli yrittäjyyttä vakavasti harkitsevia henkilöitä. Näin on kartoitettu yrittäjäkentältä tulevia neuvonnan ja kehittämisen tarpeita. Yrittäjäkartoitus palvelee tulevien yrittäjyysprojektien rakentamista ja sisältöä. Suuri osa haastatelluista on löydetty yritysneuvojen tekemän työn kautta jalkautumalla alueille, mikä perustelee systemaattisen haravointimenetelmän käyttöä tiedonkeräyksen työkaluna. Pohjois-Karjalassa on toteutettu lukuisia yrittäjyys-hankkeita, joihin verrattuna YritysHarava-projektin painopiste on enemmän tiedonkeräyksessä ja neuvontaan ohjaamisessa kuin varsinaisessa kehittämistoiminnassa. Hankkeen toteutus ja siinä kerätty aineisto asettaa haasteen tietojen hyödyntämiseksi neuvonnan kehittämisessä.

Hankkeen tutkimusosiota varten rakennettiin haastattelulomake yhdessä hanketoimijoiden ja tutkijoiden kanssa. Haastattelijoiden valmistautuminen prosessiin jäi kuitenkin lyhyeksi, jolloin lomaketta ja käytettyä menetelmää ei ehditty kunnolla testata ja näin rakentaa haastatteluihin alusta alkaen yhdenmukaista toimintatapaa. Kerätystä aineistosta ei voi tehdä yrittäjäksi ryhtymisen prosessiin keskittyviä syvempiä johtopäätöksiä. Aineistosta voidaan kylläkin löytää ja hyö-



dyntää erilaisia yrittäjyysryhmiä ja toimialoja koskevia tietoja. Jälkikäteen arvioiden aineiston keskeinen rajoitus on se, että sen avulla ei saada hahmotettua yrittäjyyspolun eri vaiheita. Päätös yrittäjäksi ryhtymisestä ja päätyminen toimivaksi yrittäjäksi sisältää useita vaiheita ja tarinoita. Yrittäjäksi tuleminen kokemuseräisenä prosessina jää tässä yhteydessä käsittelemättä. Sitä tietoa voi olla kunkin haastatellun taustan ja tilanteen tuntevalla yritysneuvojalla. Näiden tarinoiden systemaattinen tarkastelu, vertailu ja tyypittely olisikin neuvonnan ja kehittämishankkeiden kannalta hyödyllistä. Identiteetin näkökulmasta katsoen aloittava maaseutuyrittäjä perustaa yrittäjyyden harrastuksiinsa ja käytännön osaamiseensa, kuten käsityö-, korjaus tai remontointitaitoihin. Yrittäjäidentiteetti vaatisi kuitenkin kokonaan erillisen kartoituksen siitä, miten yrittäjä kokee itsensä ja mikä yrittämisessä on hänelle ensisijaisen tärkeää.

Yrittäjäksi tulemisen prosessin tarkastelemiseksi haastattelutilannetta olisi voinut laajentaa laadulliseen suuntaan. Yksi mahdollisuus olisi ollut kirjata yritystoimintaa suunnittelevien ja aloittavien yrittäjien pohdintoja yritystoiminnan aloittamisen kokemuksista eli haasteista ja aloittamisen ongelmista. Näitä pohdintoja olisi voitu verrata toimivien yrittäjien kertomuksiin eli 'taaksepäin katsovien yrittäjien' kokemuksiin suunnittelun ja aloittamisen vaiheista - yrittäjäksi tulemisestä.

### 7.3 Aineiston kuva maaseutuyrittäjyydestä

YritysHarava-hankkeen lähtökohta, yrittäjyyspotentiaalinen kartoitus, on tavoitteellisesti samassa linjassa Routamaan (1999) esittelemän Yrittäjyyden uusi sukupolvi-ohjelman kanssa siinä mielessä, että hanke on pyrkinyt yrittäjähaastattelujen avulla tuottamaan täsmällisempää alueellista yrittäjyystietoa. Minkälaisen kuvan aineisto sitten antaa Pohjois-Karjalan maaseudun yritystoiminnasta ja sen tulevaisuudesta? Kysymykseen on vastattava varoen siitä syystä, että haastatteluihin on koottu ainoastaan maaseutuyrittäjyydessä jo lähtökohtaisesti mahdollisuuksia näkeviä henkilöitä, eli henkilöitä, jotka ovat kiinnostuneet joko kehittämään toimivaa yritystään maaseudulla tai perustamaan sinne uusia yrityksiä. Sen sijaan aineistoon ei ole pyritty kokoamaan havaintoja tai kokemuksia epäonnistumisista tai henkilöistä, jotka pitävät maaseutuyrittämistä lähtökohtaisesti huonona ajatuksena ja perustaisivat yrityksensä mieluummin, jos sellaista edes harkitsisivat, kaupunkiin.

Näillä varauksilla voidaan kuitenkin esittää aineistosta seuraavat havainnot:

- 1) Tyypillistä käsillä olevan aineiston maaseutuyrittäjyydelle on *monialaisuus*. Lähes 40 % toimivista ja aloittavista/suunnitteilla olevista yrityksistä voidaan sijoittaa usealle toimialalle eli niillä on samaan yritykseen liittyen useampi päätuote tai liikeidea.
- 2) Hankkeen tavoittama yritystoiminta on tyypillisesti *pienimuotoista*, mutta toiminnan arvioidaan yleensä kasvavan. Yritysten suunnittelema henkilöstölisäys seuraavien kahden vuoden aikana on noin 0,6 henkilötyövuotta per yritys.
- 3) Joka toisen yrityksen keskeinen markkina-alue rajoittuu Itä-Suomeen ja tämä korostuu edelleen yritystoimintaa suunnittelevien ja aloittavien kohdalla.
- 4) Sekä toimivat että yritystoimintaa aloittavat ja suunnittelevat maaseutuyritykset ovat aktiivisesti hakemassa *yhteistyötä* toisten yritysten kanssa.
- 5) Yrittäjyyden polku ja sen vaiheet näkyvät selvästi neuvontatarpeissa siten, että erityisasiantuntemuksen tarve lisääntyy yrityksen käynnistymisen ja toiminnan edetessä.

- 6) Venäjälle suuntautuvan yhteistyön ja liiketoiminnan mahdollisuus tulee esille noin joka kymmenennen yrityksen kohdalla.

Kasvua hakevat yritykset, joita on lähes puolet jo toimivista yrityksistä, poikkeavat useilta ominaisuuksiltaan muista yrityksistä. Tällaisia ovat esimerkiksi muita parempi yrittäjien koulutustaso, suurempi tukipalvelujen kysyntä ja maantieteellisten markkinoiden laajuus. Kasvuyritykset ovat muita harvemmin maatilatalouden sivutoimia. Tässä raportissa ei kuitenkaan vielä ole loppuun saakka tarkasteltu maaseudun yritystoiminnan kytkentää perusmaatalouteen. Tällainen tarkastelu voisi olla merkityksellinen jatkotutkimuksen kohde esimerkiksi siksi, että yrittäjyyden tukitoimia näissä tapauksissa ohjaavat eri ministeriöt, perusmaatalouskytkennän kohdalla maa- ja metsätalousministeriö ja muissa tapauksissa kauppa- ja teollisuusministeriö. Käsillä olevassa raportissa havaittiin näiden kahden ryhmän välillä eroavuuksia mm. yritysideoiden suuntautumisessa, mutta mahdollisia eroavuuksia – tai samankaltaisuuksia – palvelu- ja rahoitustarveasioissa ei ole tässä yhteydessä tarkasteltu.

Aineistossa esiin tulleet suunnitteilla olevien yritysten ja toimivien yritysten markkinoiden maantieteellinen ulottuvuus sekä toisaalta niiden tuote-ulottuvuus herättävät myös mielenkiintoa. Aineiston yrityksissä on paljon sellaisia, jotka keskittyvät toimimaan paikallisilla ja/tai maakunnallisilla markkinoilla ja tuottamaan varsin standardituotteita tai -palveluja, mutta joukossa on myös niitä, jotka pyrkivät lähinnä erikoistumalla saamaan asiakkaita kansallisilta ja kansanvälisiltäkin markkinoilta. Toisaalta aineistoa leimaa yritystoiminnan monialaisuus. Kehittämistoiminnassa olisikin kiinnitettävä huomioita monialaisuuteen ja erikoistumiseen liittyviin mahdollisuuksiin ja niiden väliseen tasapainoon yritysten kilpailuedun näkökulmasta. Monialaisuuden ja erikoistumisen yhdistämismahdollisuuksia tulisi selvittää myös tekemällä tarkempia yrittäjähistorian vaiheiden ja ratkaisujen vertailua ja tyyppittelyä, jollaiseen tässä aineistossa ei ole mahdollisuutta päästä.

## **Viitteet**

- Granberg, Leo & Csire, Andras (2003): Kylätoiminnasta maaseutupolitiikan verkostoon. Maaseudun uusi aika 1/2003. s. 1-14.
- Hautamäki, Lauri (2000): Maaseudun menestyjät. Yritykset kehityksen vetureina. Kunnallisan kehittämissäätiön tutkimusjulkaisut, nro 23. Vammala 2000.
- Heinonen, Jarna (2000): Mistä uusia yrittäjiä maaseudulle? Puheenvuoro maaseutuyrittäjyydestä. Turun Kauppakorkeakoulu B 12/2000.
- Heinonen, Juha, Ruuskanen, Petri (1998): Polut yrittäjyyteen. Euroopan sosiaalirahasto. Suomen tavoite 3 –ohjelma. ESR –julkaisut. Oy Edita Ab. Helsinki.
- Hunnakko, Pekka & Jarmo Palm (2002): Suurten ikäluokkien eläkeläisten maallemuuttopotentiaali. Vaasan yliopisto. Seinäjoen toimipiste. Julkaisuja No. 100. Vaasa 2002.
- Kaupungin ja maaseudun vuorovaikutustyöryhmä (2000): Kaupungin ja maaseudun vuorovaikutus. <http://www.mmm.fi/ytr/kaupunki/teksti.pdf> (luettu 25.4. 2005)
- Laurila, Pia (1996): Uuden maaseudun tiellä. Tutkimus maaseutuväestön uusista toimeentulomuodoista. Länsi-Suomen taloudellinen tutkimuslaitos. Vaasan yliopisto.
- Luoma, Raimo (2004): Yrittäjyyden politiikkaohjelma 2003 – 2004 –väliarvio. PTT-katsaus4/2004. Pellervon taloudellinen tutkimuslaitos PTT. Helsinki.
- Maaseutupolitiikan yhteistyöryhmä (2004): Elinvoimainen maaseutu – yhteinen vastuumme. Maaseutupoliittinen kokonaisuohjelma 2005 – 2008. Maaseutupolitiikan yhteistyöryhmän julkaisu 10/2004. Suomen Printman. Hyvinkää.
- MTT (2005): Maaseudun Pienyritysrekisteri. <http://www.mtt.fi/tutkimus/talous/kuvaus1.html> (luettu 1.4.2005)
- Niittykangas, Hannu (1992): Maaseudun yritystoiminnan kehittymismahdollisuudet. Jyväskylä studies in computer science, economics and statistics, 21. Jyväskylän yliopisto.
- Nivalainen, Satu (2002): Maallemuuttajat – Millaisia he ovat? Pellervon taloudellisen tutkimuslaitoksen työpapereita N:o 59 (Joulukuu 2002). Helsinki.
- Rantamäki-Lahtinen, Leena (2004): Maatilojen monialaistaminen - Empiirinen analyysi monialaisuuteen vaikuttavista tekijöistä. MTT. Helsinki. Vammalan kirjapaino.
- Rantamäki-Lahtinen, Leena (2002): Monta rautaa tulossa – monialaisten tilojen vertailu muihin maaseutuyrityksiin. MTT:n selvityksiä 14. MTT. Helsinki. Data Com Finland Oy.

Routamaa & Vesalainen (1992): Farmers and the Entrepreneurial Potential. Discussion Papers 151. Proceedings of the University of Vaasa. Vaasa.

Routamaa, Vesa (1999): Uusi yrittävämpi sukupolvi. <http://www.uwasa.fi/~vmr/> (luettu 1.4.2005)

Ruuskanen, Petri (1995): Maaseutuyrittäjyys puheina ja käytäntöinä. Onko verkostoyrittäjyydessä vastaus suomalaisen maaseudun rakenneongelmiin? Chydenius-instituutin tutkimuksia 5/1995. Jyväskylän yliopisto. Kokkola 1995.

Saartenoja, Antti (2004): Kaupungin ja maaseudun vuorovaikutus alueellisessa kehittämissä politiikassa. Turun yliopisto.

Sonkkila, Sauli (2002): Farmers' decision-making on adjustment into EU. Helsingin Yliopisto. taloustieteen laitos. Julkaisuja 34. Maatalouden liiketaloustiede. Helsinki.

TIKE (2004): Maatilojen muu yritystoiminta. Maatalouden rakennetutkimus 2003. Maa- ja metsätalousministeriön Tietopalvelukeskus TIKE.

Tilastokeskus (2004): Toimipaikat maakunnittain 2001-2003. Statfin- tilastotietokanta. Tilastokeskus 10.1.2005.

Uusitalo, Eero (2005): Miten maaseutupolitiikkaa tehdään? Esitelmä maaseutuparlamentissa 19.4. 2005. <http://www.maaseutupolitiikka.fi/Ajankohtaista/2005/eerouusitalo.pdf> (luettu 25.4.2005)

Valtioneuvosto, (2005a): Yrittäjyyden politiikkaohjelma. <http://www.valtioneuvosto.fi/tiedostot/pdf/fi/42829.pdf> (luettu 1.12.2005)

Valtioneuvosto, (2005b): Yrittäjyyden politiikkaohjelman toteutussuunnitelma. <http://www.valtioneuvosto.fi/vn/liston/base.lsp?r=40240&k=fi> (luettu 1.12.2005)

Valtioneuvoston kanslia (2005): Hallituksen strategia-asiakirjan 2004 vaikuttavuusarviointi. Valtioneuvoston kanslian raportteja 2/2005. <http://www.vnk.fi/tiedostot/pdf/fi/93333.pdf> (luettu 1.12.2005)

Vesala, Kari Mikko & Juuso Peura (2002): Yrittäjäidentiteetti monialaisilla maataloilla. Maaseudun tutkimus- ja koulutuskeskus. Helsingin yliopisto.

YritysHarava-hanke, (2005): Väkiraportti 1.1.-30.6.2005. ProAgria Pohjois-Karjala ry.

**Liite 1.** Haastateltujen perustiedot alkutuotantosidoksen ja yritystoiminnan vaiheen mukaan (%-haastatelluista).

	ALKUTUOTANTOA ON				ALKUTUOTANTO EI OLE			
	Suunnitteilla	Aloittavat	Toimivat	Yhteensä	Suunnitteilla	Aloittavat	Toimivat	Yhteensä
<b>Sukupuoli, %</b>								
- nainen	36	56	31	35	59	37	58	56
- mies	64	44	69	65	41	63	42	44
<b>Ikärakenne, %</b>								
- alle 40v.	37	41	27	31	52	54	24	35
- 40-50v.	48	32	40	41	38	36	37	38
- yli 50v.	15	27	33	28	10	10	39	27
<b>Asuinseutukunta, %</b>								
- Joensuun	50	29	50	48	53	50	62	58
- Keski-Karjalan	23	29	16	19	29	14	17	21
- Pielisen Karjalan	26	42	34	33	15	36	20	20
- muu	1	0	0	0	3	0	1	1
<b>Ammattikoulutus, %</b>								
- ammattikoulu	58	46	47	51	51	51	39	43
- opistotaso/amk	23	37	24	25	31	39	34	34
- yliopisto	4	2	5	5	8	3	9	8
- ei ammatillista koulutusta	10	12	12	11	5	7	9	8
- muu	5	3	12	8	5	0	9	7
<b>Työmarkkina-asema, %</b>								
- yrittäjä	64	73	89	81	6	59	83	58
- palkkatyössä	18	5	3	7	41	17	8	18
- työtön	8	2	1	3	23	7	1	8
- opiskelee/kotona/eläkeläinen	4	10	3	4	18	2	2	7
- useita työmarkkina-asemia	6	10	4	5	12	15	6	9

**Liite 2.** Vastaajien perustiedot seuduittain ja yritystoiminnan vaiheen mukaan (%-vastaajista).

	JOENSUU				KESKI-KARJALA				PIELISEN KARJALA			
	Suunnitteilla	Aloittavat	Toimivat	Yhteensä	Suunnitteilla	Aloittavat	Toimivat	Yhteensä	Suunnitteilla	Aloittavat	Toimivat	Yhteensä
<b>Sukupuoli, %</b>												
- nainen	49	52	45	47	42	56	41	43	53	36	44	45
- mies	51	48	55	53	58	44	59	57	47	64	56	55
<b>Ikärakenne, %</b>												
- alle 40v.	44	52	25	32	48	55	33	41	45	39	21	29
- 40-50v.	46	39	43	43	41	17	30	33	37	39	37	37
- yli 50v.	10	9	32	25	11	28	37	26	18	22	42	34
<b>Ammattikoulutus, %</b>												
- ammattikoulu	58	64	45	50	48	28	46	45	57	45	39	44
- opistotaso/amk	26	27	27	27	33	56	28	33	23	39	34	32
- yliopisto	7	0	9	8	8	5	7	7	2	3	2	2
- ei ammatillista koulutusta	8	9	12	10	5	5	12	9	9	13	6	8
- muu	1	0	7	5	6	6	7	6	9	0	19	14
<b>Työmarkkina-asema, %</b>												
- yrittäjä	36	70	85	71	23	72	95	66	43	58	83	71
- palkkatyössä	33	6	8	14	28	17	3	14	25	13	2	8
- työtön	9	6	1	4	25	6	0	10	22	3	1	6
- opiskelee/kotona/eläkeläinen	15	9	2	6	8	0	0	3	8	7	5	6
- useita työmarkkina-asemia	7	9	4	5	16	5	2	7	2	19	9	9

**Liite 3. Yritysideoiden toimialajakauma seuduittain (lkm, %)**

<b>Joensuu</b>			<b>Keski-Karjala</b>			<b>Pielisen Karjala</b>		
<b>Toimiala</b>	<b>lkm</b>	<b>%</b>	<b>Toimiala</b>	<b>lkm</b>	<b>%</b>	<b>Toimiala</b>	<b>lkm</b>	<b>%</b>
Matkailu, majoitus, virkitystoiminta	29	11	Muovi, metalli	13	12	Maa- ja metsätalous	14	10
Koneurakointi, kuljetus	24	9	Kauppa, kahvila, ravintola	11	10	Energia	11	8
Rakentaminen	16	6	Liike-elämää palveleva toiminta	10	10	Matkailu, majoitus, virkitystoiminta	11	8
Hoito- ja hoivapalvelut	16	6	Koneurakointi, kuljetus	9	9	Hoito- ja hoivapalvelut	10	7
Liike-elämää palveleva toiminta	15	6	Puu	6	6	Vihannekset, juurekset, yrtit, kasvihuone	10	7
Riista- ja kalatalous	15	6	Hoito- ja hoivapalvelut	6	6	Elintarvike	9	6
Kiinteistönhoito	11	4	Huolto-, korjaus ja entisöinti	6	6	Marja, hunaja	9	6
Työpalvelu	11	4	Matkailu, majoitus, virkitystoiminta	5	5	Kauppa, kahvila, ravintola	8	6
Marja, hunaja	12	5	Marja, hunaja	5	5	Koneurakointi, kuljetus	7	5
Muovi, metalli	10	4	Tekstiili	4	4	Liike-elämää palveleva toiminta	7	5
Hevoselinkeino	10	4	Riista- ja kalatalous	4	4	Hevoselinkeino	6	4
Koulutus- ja kulttuuri	10	4	Muutoimiala	4	4	Riista- ja kalatalous	5	4
Kauppa, kahvila, ravintola	9	3	Hevoselinkeino	3	3	Puu	4	3
Kotipalvelu	9	3	Kotipalvelu	3	3	Muu erikoisviljely	4	3
Puu	8	3	Energia	2	2	Kivi, lasi, keramiikka	3	2
Vihannekset, juurekset, yrtit, kasvihuone	8	3	Kivi, lasi, keramiikka	2	2	Rakentaminen	3	2
Pitopalvelu	7	3	Pitopalvelu	2	2	Kiinteistönhoito	3	2
Maa- ja metsätalous	7	3	Työpalvelu	2	2	Eläinten hoito	3	2
Muutoimiala	7	3	Muu palvelu	2	2	Kotipalvelu	3	2
Elintarvike	6	2	Koulutus- ja kulttuuri	2	2	Muovi, metalli	2	1
Energia	5	2	Kiinteistönhoito	1	1	Tekstiili	2	1
Muu palvelu	5	2	Vihannekset, juurekset, yrtit, kasvihuone	1	1	Pitopalvelu	2	1
Muu erikoisviljely	5	2	Muu erikoisviljely	1	1	Muutoimiala	2	1
Tekstiili	4	2	Maa- ja metsätalous	1	1	Työpalvelu	1	1
Huolto-, korjaus ja entisöinti	4	2	Elintarvike	0	0	Muu palvelu	1	1
Eläinten hoito	3	1	Rakentaminen	0	0	Koulutus- ja kulttuuri	1	1
Kivi, lasi, keramiikka	0	0	Eläinten hoito	0	0	Huolto-, korjaus ja entisöinti	0	0
<b>Yhteensä</b>	<b>266</b>	<b>100</b>	<b>Yhteensä</b>	<b>105</b>	<b>100</b>	<b>Yhteensä</b>	<b>141</b>	<b>100</b>

**Liite 4.** Yritysideoiden toimialajakauma alkutuotantokytöksen mukaan (alkutuotantoa on/ei ole)

**Alkutuotantoa on**

<b>Toimiala</b>	<b>lkm</b>	<b>%</b>
Koneurakointi, kuljetus	30	11
Matkailu, majoitus, virkitystoiminta	25	9
Marja, hunaja	22	8
Riista- ja kalatalous	19	7
Energia	14	5
Maa- ja metsätalous	14	5
Vihannekset, juurekset, yrtit, kasvihuone	13	5
Muovi, metalli	12	4
Hoito- ja hoivapalvelut	12	4
Hevoselinkeino	12	4
Kauppaa, kahvila, ravintola	11	4
Muu erikoisviljely	9	3
Elintarvike	8	3
Työpalvelu	8	3
Puu	7	3
Liike-elämää palveleva toiminta	7	3
Muutoimiala	6	2
Rakentaminen	5	2
Huolto-, korjaus ja entisöinti	5	2
Muu palvelu	5	2
Tekstiili	4	1
Pitopalvelu	4	1
Kiinteistönhoito	4	1
Kotipalvelu	4	1
Kivi, lasi, keramiikka	3	1
Eläinten hoito	3	1
Koulutus- ja kulttuuri	2	1
<b>Yhteensä</b>	<b>268</b>	<b>100</b>

**Alkutuotantoa ei ole**

<b>Toimiala</b>	<b>lkm</b>	<b>%</b>
Liike-elämää palveleva toiminta	25	10
Matkailu, majoitus, virkitystoiminta	20	8
Hoito- ja hoivapalvelut	20	8
Kauppaa, kahvila, ravintola	18	7
Rakentaminen	15	6
Muovi, metalli	14	6
Koneurakointi, kuljetus	12	5
Puu	11	4
Kiinteistönhoito	11	4
Kotipalvelu	11	4
Koulutus- ja kulttuuri	11	4
Hevoselinkeino	8	3
Maa- ja metsätalous	8	3
Elintarvike	7	3
Pitopalvelu	7	3
Muutoimiala	7	3
Tekstiili	6	2
Huolto-, korjaus ja entisöinti	6	2
Työpalvelu	6	2
Vihannekset, juurekset, yrtit, kasvihuone	6	2
Energia	5	2
Riista- ja kalatalous	5	2
Marja, hunaja	4	2
Eläinten hoito	3	1
Muu palvelu	3	1
Kivi, lasi, keramiikka	2	1
Muu erikoisviljely	1	0
<b>Yhteensä</b>	<b>252</b>	<b>100</b>



## Liite 5. Toimivien yritysten keskeisiä tuotteita/palveluita toimialoittain

### PUU

koivuliimalevyt  
puusepän tuotteet  
puutavaran jatkojalostus  
puukko  
käsityötuotteiden valmistus  
sahauspalvelu, sahatavaran myynti  
puuveneet  
sytytyspallo  
sahatavaran välittäminen ja jalostaminen  
höyläämö  
lennunpöntöt  
pajutuotteet  
lauteiden valmistus  
lahjatavaran valmistus  
risutyöt  
pyöröpuu (puiden tuet)  
puun jatkojalostus  
puiset kuormalavat  
sahaustoiminta  
kesäkeittiöt, grillikatokset  
rakennuspuusepäntuotteet  
kodin kiintokalusteet  
keittiökaapistot ja asennuspalvelu  
puiset pienesineet  
olkityöt

### MUOVI, METALLI

puukko  
metallin alihankinta  
metallityöt  
jyrsinterät  
metallirakenteiden valmistus  
hihnakuljettimet  
hitsaus- ja rautarakennetyöt  
vesivaat  
tichöylien valmistus  
cnc-koneistus  
terien valmistus ja teroitus  
hydrauliikkakomponentit  
vesikasvien niittolaitteet ja hoitokalastukseen liittyvät  
laitteet  
muovialihankintatyöt  
Uistimet

### ELINTARVIKE

kuoritut perunat  
kotileipomo  
valkosipulifetajuusto  
leipomotuotteet  
ruisleipä  
sinappi  
gluteenittomat kotileivonnaiset  
kotimaiset marjamehut  
mehustustoiminta asiakkaille  
täytekakku  
karjalanpiirakat

lihajalosteet  
marjjalosteiden valmistus  
savukala

### TEKSTIILI

käsinpainetut tekstiilit, laudeliinat, tyynyliinat  
mittatilausompelu  
matot, shaalit, kylpypyyhkeet  
huovutustyöt  
vaatteiden valmistus  
saunatekstiilit  
villapaita ja pipo  
käsinpainetuista kankaista valmistetut vaatteet  
verhoilupalvelu  
neuleet, pellavatuotteet  
pyörätuolin käyttäjien vaatteet  
mattojen kutominen  
kudontatuotteet  
koirien asusteet  
tilaus- ja valmisvaatteiden ompelu vammaisille, vanhuksil-  
le  
langat, taljat

### KIVI, LASI, KERAMIikka

pitsikeramiikka  
tiffany ja lyijylasityöt  
lasitusalan työt  
keramiikkatuotanto  
saviastiat

### RAKENTAMINEN

korjausrakentaminen  
talonrakennus  
hirsirakentaminen  
sähköasennukset  
rakennuslistoitukset  
viherrakentaminen  
puusta valmistetut huvimajat  
mattojen asennuspalvelut  
uudisrakentaminen ja julkisivusaneraus  
lv-asennus ja huolto  
rakennuspuusepän palvelut  
kodin kiintokalusteet  
keittiökaapistot ja asennuspalvelu

### KAUPPA, KAHVILA, RAVINTOLA

kangasmyynti  
varaosamyynti  
tekstiililiike  
käsityötuotteiden myynti  
elintarvikekauppa ja asiamiesposti  
sahatavaran myynti  
kyläkauppatoiminta  
päivittäistavarakauppa, kiinteistökauppa  
sisustustarvikkeet  
valmisvaatteiden myynti  
varvassukat, lamikit

veikkaustoiminta  
äitiys ym. nettimyymälä, vähittäismyymälä  
lihan ja vasikoiden myynti  
kioski  
lemmikkieläinliike  
soranmyynti  
kukkien myynti  
puutavaran myynti  
lahjatavari/edustusliike  
Kahvila  
ravintolapalvelut  
hotelli ja ravintola  
Matkahuolto  
ravintolapalvelut  
atk-ohjelmien suunnittelu ja myynti  
taimimyynti

### **MATKAILU, MAJOITUS JA VIRKISTYSTOIMINTA**

majoitus  
ohjelmapalvelut  
maatilamatkailu  
kalastus- ja luontoelämykset, virkistyspaketit  
mökkivuokraus  
luonto-ohjelmapalvelut  
koiravaljakkopalvelut  
petoeläinten katselu ja kuvaus, erämatkailu  
koskenlaskut  
aamiaismajoituspalvelut  
maatilamajoitus

### **HOITO- JA HOIVAPALVELUT**

asunto- ja palvelutoiminta  
hoivapalvelu  
kauneudenhoitopalvelu  
hierontapalvelut  
kuntoutuspalvelut  
tehostettu palveluasuminen  
vammainen asumispalvelut  
vanhusten koti- ja hoitopalvelu  
perhekoti  
aromaterapia, intialainen päähieronta, akupunktio  
luontaisterapiahoitot  
lastensuojelu ja perhehoito  
jalcojenhoito  
kodinomaiset asumispalvelut mielenterveyskuntoutujille  
vaihtoehtoiset hoitomuodot, vyöhyketerapia, intialainen  
päähieronta, korvakynttilähoidot  
hoitotyö

### **KONEURAKOINTI JA KULJETUS**

paalaus  
sahauspalvelu  
kaivinkonetyöt  
koneurakointi  
kaivinkonetyöt, kenttäsiirkeli  
maansiirtourakointi  
kuljetuspalvelutarjonta  
puunkorjuu  
teiden auraus  
harvennushakkuut  
latujen urakointityöt

haketuspalvelu  
traktoriurakointi  
taksijat  
hyötyjätteen keräys, kierrätys, kuljetus  
kenttäsiirkelisahaus  
vesikasvien niitto

### **LIIKE-ELÄMÄÄ PALVELEVA TOIMINTA**

yrittäjäpalvelut  
käännökset, markkinointi, konsultointi  
suunnittelupalvelut  
atk-palvelut  
prosessi-, ympäristö ja yhdyskuntatekniikan projektinjohto + suunnittelu  
tilintarkastus/kirjanpito  
rakennussuunnittelu ja valvonta  
3D-suunnittelu, mallinnus  
keksintöjen kehitystyö  
viljelysuunnitelmat, verokirjanpito, EU-tukihakemukset  
apuvälineiden suunnittelu  
kielenkääntö  
maatalouden paperityöt  
maa- ja metsätalouden asiantuntijapalvelut  
atk-ohjelmien suunnittelu

### **PITOPALVELU**

pitopalvelu  
ruokapalvelu  
ateriapalvelut  
catering-palvelu  
juhlapalvelut

### **HEVOSELINKEINO**

varsat  
hevostoiminta  
ratsastustunnit  
ravitoiminta  
ratsuhevosten tuonti, s-hevosten koulutus  
ravihevosten valmennus  
ratsastusvaellukset  
hevostalous  
kengitys

### **KIINTEISTÖNHOITO**

kiinteistöhuolto  
mökkitalokkari/parvelut

### **HUOLTO, KORJAUS, ENTISÖINTI**

korjausompelu  
ajoneuvojen huolto ja korjaus  
auto-, pelti- ja maalaus  
kylmälaiteasennus ja huolto  
entisöintiverhoilu  
aseiden korjaustoiminta  
verhoilupalvelu  
suutaritoiminta, romaanisaappaat  
koneiden korjaus  
teollisuuspalvelu  
maa- ja metsätalouskoneiden korjaus  
maatilakorjaamo

## **ELÄINTEN HOITO**

eläinlääkintäpalvelut  
kissahoitola  
lemmikkien hoito

## **TYÖPALVELU**

vuokratyövoiman tarjonta  
työpalvelut  
Lomituspalvelu

## **KOTIPALVELU**

siivouspalvelut  
lastenhoito  
kotiapu

## **MUU PALVELU**

asunto os. vuokraus  
hautaus toiminta  
parturi-kampaamo  
kiinteistön vuokraus  
kukkapihan esittely  
kuntosali  
nuohous  
pesulapalvelut  
pieneläinten tuhkaus  
pukeutumisneuvonta  
urheilupalvelut  
kylmälaiteasennus  
metsuripalvelut

## **MARJA JA HUNAJA**

mansikka  
mustaherukka  
hunaja  
tyrni  
pensasmustikka  
Herukat  
saskatoonin viljely  
ruusumarja  
marja-aronia  
marjat (mustaherukka, tyrni, mansikka, vadelma)

## **VIHANNEKSET, JUUREKSET, YRTIT, KASVI- HUONE**

kesäkukat  
puutarhatoiminta  
ryhmäkasvit  
kesäkukat

peruna, juurikasvit  
luomuvihannekset  
vesimeloni, avomaan kurkku yrtit  
luomujuurekset  
kukat (leikko- ja ruukkukukat)

## **MUU VILJELY**

taimituotanto  
käsityöoljet  
hevosten heinät  
viljan viljely  
nurmi siemenviljely  
luomusiementuotanto  
kuivaheinänviljely  
herkkusienet  
kärpäsen toukat

## **RIISTA JA KALA**

erikoissiipilintujen kasvatusta  
muikun kalastus  
Kalastus

## **ENERGIA**

polttopuut  
hake  
energiakasvit  
kumina  
ruokohelpi

## **KOULUTUS JA KULTTUURI**

liikennekoulutus  
maalaukset  
taiteen tekeminen  
valokuvaus (luonto)  
taide  
sisällöntuotanto  
kulttuuri- ja harrastustoiminta  
öljyvärimaalaukset  
rallikoulu

## **MUU TOIMIALA**

Yritysten tuotteet ja palvelut, joiden sijoittaminen yllä oleviin toimialaluokkiin ei ole mahdollista lomakkeen tietojen perusteella (esimerkiksi käsityöt, joiden toiminta/alaa ei ollut täsmennetty)

## Liite 6. Yritystoimintaa suunnittelevat ja aloittavat, keskeisiä tuotteita/palveluita toimialoittain

### PUU

huonekalut, koriste- ja käyttöesineet, rakennustarvikkeet  
sahauspalvelu  
puun veisto  
puun jatkojalostus, tilaustyöt  
puukonvalmistus, puuntyöstäminen  
puusepän töitä  
puutuotteiden tekeminen  
pienrakentaminen puusta  
erikoispuunkäsittely  
sisustus- ja leikkielementti  
pajutyöt  
puutyö  
puusepän pientuotantoa, leikkikaluja, pieniä käyttöesineitä  
puutuotteet  
erätuotteet  
sorvattujen puuesineiden valmistus  
hiili ja tervatuotanto

### MUOVI, METALLI

metallin alihankintapalvelut  
ulkokäyttöön suunniteltu pumppukärri  
kännykän kuorien viimeistely alihankintana  
pienrakentaminen metallista  
ergonomisen raivaussahakahvan valmistus  
erätuotteet  
metalli, lasi- ja kivigrafikka  
puukonvalmistus,  
sängynpäädyt yms. Metallituotteet käsityönä  
kärrien ja trailerien valmistus  
hitsaus  
pajatoiminta

### ELINTARVIKE

palvaamotoiminta  
kotileivonnaiset  
kotileipomo  
marjojen jatkojalostus  
leipomotuotteet, kukko  
mehustamo

### TEKSTIILI, VAATETUS, NAHKA, KENKÄ

alihankintana ompelua ja kirjansidontaa  
ompelutyöt, tilkkutyöt, kodintekstiilit  
ompelu- ja sisustuspalvelu  
tekstiilien painatus  
yksilöllisesti suunnitellut neuleet

### KIVI, LASI, KERAMIikka

kivikorut  
vuolukiven työstö  
takan verhoukivet ym.  
lasi- ja kivigrafikka

### RAKENTAMINEN

sähköasennus  
remontit

omistusasuntojen rakentaminen  
automaatioasennus  
kirvesmiestyöt, talon rakennus

### KAUPPA, KAHVILA, RAVINTOLA

osto- ja myyntiliike  
autotarvikemyynti  
thaimaalaiset luontais- ja kauneudenhoitotuotteet  
lihan myynti tilalta  
nuorisovaatteiden maahantuonti ja kauppa  
ravintolatoiminta  
keittiö- ja kodinkalusteiden sekä kaappien ovien myynti  
lastentarvikkeet, lelut, pelit, (naisten)kemikaalit, keskihintaist tuotteet  
hevostarvikkeet  
konekauppaa Venäjälle  
kosmetiikkaedustaja  
puutavaramyynti  
kosmetiikkatuotteiden myynti  
valokuvaus (erikoistavaramyyjä)  
kastelujärjestelmien myynti  
riistaravintola  
vähittäiskauppa

### MATKAILU, MAJOITUS JA VIRKISTYSTOIMINTA

ohjelmapalvelut  
ekomatkailu, eko-ohjelmapalvelut  
elämysmatkailu  
maatilamatkailu  
lasten ja nuorten leirien järjestäminen  
mökkien vuokraus  
matkailupalvelut  
ohjelmapalvelut, patikointi, verkkokalastusretket  
opaspalvelut  
tulkkaus venäjä, venäläisten asiakkaiden välittäminen  
mökkiyrittäjille, venäläisten asiakkaiden opastus  
viriketoiminta  
metsämatkailu

### HOITO- JA HOIVAPALVELUT

aromiterapiahoitot, intialainen päähieronta, väri- ja tyylisanalyysi  
asumis- ja hoivapalvelut  
hierontapalvelut  
hoitokotipalvelut  
jalkahoito  
vanhusten ja vammaisten hoivapalvelut  
kiertävä hoivapalvelu  
erityisryhmien liikuntapalvelut  
henkilökohtainen avustajapalvelu  
luontaishoidot: kuppaus, turvehoidot, kansanparannus  
nuorten hoitokoti  
perhekoti/kasvattaja  
päihdehoitopalvelut  
reikihoito  
vanhusten ja kehitysvammaisten hoito

yksityinen hoivapalvelu. Erityisesti vanhukset ja dementi-  
kot  
kauneudenhoito  
kuntouttava työtoiminta

### **KONEURAKOINTI JA KULJETUS**

puutavaran hakkuu ja kuljetus  
koneurakointi  
haketuotanto  
alihankinta koneurakointi  
kaivinkonetyöt  
tieaurauspalvelu  
kuljetuspalvelut  
maanrakennus  
kuljettajapalvelut  
lumen auraus  
peltotyöt, pellonojien niitto  
traktoriurakointi  
rakennusten perustuksiin liittyvät maanrakennustyöt yms.  
sirkkelisahaus  
taksipalveluiden tuottaminen

### **LIIKE-ELÄMÄÄ PALVELEVA TOIMINTA**

atk-tukipalvelut  
toimistopalvelut  
automaatiosuunnittelu  
ideoiden työstäminen 3d muotoon tietokoneella  
kehittämishankkeiden hallinnointipalvelu  
kirjanpito, tilinpäätös  
markkinointipalvelut käsityöalan yrityksille  
optisen alan menetelmien ja sovellusten kaupallinen ke-  
hittäminen tilauksesta  
konesuunnittelu  
vaatteiden suunnittelu  
vaatteiden markkinointi  
viestintä- ja markkinointipalvelut  
tilitoimisto  
tulkkkaus  
henkilöarvioinnit rekrytoinnissa ja oppilasvalinnoissa,  
työnohjaus, keskijohdon tuki, työyhteisön kehittäminen,  
tiimivalmennus  
työssä jaksamisen tuki

### **PITOPALVELU**

pitopalvelu  
ruokapalvelu  
ateriapalvelu

### **HEVOSELINKEINO**

hevoselinkeinoon liittyvä palvelu  
hevosten täyshoitopalvelu  
hevosten hoito ja valmennus  
hevoskasvatus ja koulutus, hevostaito ja opetus, laidun-  
paikat, kielikonsultointi ja atk-konsultointi  
hevostaito ja opetus  
laidunpaikat  
kengittäminen, tarvikkeiden ja rehujen myynti, hevosten  
osto, myynti vuokraus, sijoituseläinten hoito, vuokratallin  
pito, hevosten ja ihmisten, valmennus, koulutus ja kon-  
sultointi  
hevosten osto, myynti, vuokraus  
ratsastuspalvelut

ratsastus- ja vaelluspalvelu  
ravitallitoiminta, hevoshoitola  
hevosten maahantuonti  
hevoshierontapalvelu  
hevosohjelmopalvelut  
ratsastus ja hevosten tarvikkeet  
maneesin vuokraus

### **KIINTEISTÖNHOITO**

mökkitalkkari-palvelu  
kiinteistöhoitopalvelu  
kiinteistöjen ja viheralueiden hoito  
mökkitalonmies

### **KOULUTUS JA KULTTUURI**

elokuvien esitys  
kuvataidealan monitoimistomisto  
taideteemapäivät, kurssit  
itseilmaisuuksia  
koulutuspalvelu  
ikonit  
tilaustyönä teatteritoiminta

### **HUOLTO, KORJAUS, ENTISÖINTI**

korjauspalvelut  
koneiden korjaus  
entisöinti  
autojen korjaus  
korjaamopalvelut  
korjausompelu  
koneiden huolto, merkkihuolto  
entisöinti- ja verhoilu

### **ELÄINTEN HOITO**

eläinten hoitola  
koirahoitola  
koirakoulutus  
koirapalvelu  
sorkkahoito

### **TYÖPALVELU**

työpalvelu  
tilatyöntekijä  
keikkatyöläinen  
työpalvelu- ja asennuspalvelu  
lomituspalvelut  
kiireapulainen  
rakennus hanslankari  
maatilapalvelut

### **KOTIPALVELU**

kodinhoitotyöt  
kotitaloustyöpalvelut (siivous, kodinhoito, lastenhoito,  
talovahti)  
kotiapupalvelu (siivous, ruoanlaitto, puutarhanhoito jne.)  
siivouspalvelu  
puutarhapalvelut

### **MUU PALVELU**

hautajaispalvelu  
tilan vuokraus  
autojen pesupalvelu

maatalouden monipalvelu  
vakuutusala

### **MARJA JA HUNAJA**

marjat  
tyrnimarja  
marjan viljely  
mehiläistarhaus  
vadelman viljely  
herukka ja mansikka  
mehiläistalous  
hunaja

### **VIHANNEKSET, JUUREKSET, YRTIT, KASVI- HUONE**

vihannesten ja juuresten kasvatus  
kasvihuone, kukat  
vihannesviljely  
puutarhatuotanto  
yrttien viljely  
luomuyrttien kasvatus  
ryhmäkasvit

### **MUU VILJELY**

siementuotanto  
sammal  
hedelmä  
Joulukuuset  
Pajun kasvatus  
Sienet

### **RIISTA JA KALATALOUS**

erikoissiipilintujen kasvatus  
fasaanikasvatus  
villisika  
hanhien kasvatus  
riista- ja erikoislinnut  
ankan tarhaus ja kasvatus  
kalan purkittaminen, savustus, kalastaminen  
kalan kasvatus  
kaninlihan tuottaminen  
kananmunat  
vasikoiden kasvatus

### **ENERGIA**

polttopuu  
ruokohelpi  
klapituotanto

### **MUU TOIMIALA**

Yritysten tuotteet ja palvelut, joiden sijoittaminen yllä oleviin toimialaluokkiin ei ole mahdollista lomakkeen tietojen perusteella (esimerkiksi käsityöt, joiden toiminta/alaa ei ollut täsmennetty)

**Liite 7.** Haastatteluissa esille tulleet hankeideat seuduittain (yksi idea ellei muuta mainittu)

Joensuu

- Hevostalouden kehittämishanke (5 kpl)
- Taiteen perusopetushanke
- Markkinoinnin kehittämishanke
- Roskakalan hyödyntämiseen tähtäävä hanke
- Marjojen jatkojalostushanke (2 kpl)
- Laatu- ja henkilöstön koulutushanke
- Käsityöalan kehittämishanke
- Erikoissüpikarjan kasvatuksen kehittämishanke (2 kpl)
- Tietoiskuhanke kyläyhdistyksille

Keski-Karjala

- Matkailualan kehittämishanke
- Koneurakointia kehittävä hanke
- e-kaupan kehittämishanke
- Koiratoiminnan kehittämishanke

Pielisen Karjala

- Jätemuovin keräystä edesauttava hanke
- Lihanjalostushanke
- Markkinoinnin kehittämishanke
- Myyntiorganisaation kehittämishanke
- Rukiin viljelyn kehittämishanke
- Energiatalouden neuvonta- ja kehittämishanke
- Talous- ja jätevesien käsittely ja siihen liittyvää neuvontaa edesauttava hanke
- Hevosalan kehittämishanke
- Kolin alueen yrittäjien oma hanke, jossa mm. atk-koulutusta
- Työssä jaksamista edesauttava hanke

Liite 8. Haastatteluissa käytetty lomake

## YritysHarava - keskustelu 2004-2005

A Mitä kautta henkilö on tullut Harava-hankkeen haastateltavaksi?

- Aktivointitilaisuus
- Koulutuskuntayhtymä
- Kunnan maaseututoimi
- ProAgria
- Uusyrityskeskus
- muu, mikä? \_\_\_\_\_

B1. Miksi henkilö on valittu Harava-hankkeen haastatteluun?

B2. Jatkotoimenpidesuosituksset

B3. Täydentävät kommentit



# I Vastaajan ja kotitalouden perustietoja

1. Vastaajan nimi \_\_\_\_\_

Sukupuoli  nainen  mies Ikä \_\_\_\_\_

Ammatti/ammattiala \_\_\_\_\_

Vastaajan työmarkkina-asema  yrittäjä  palkkatyössä  työtön  
 opiskelee  kotona  eläkeläinen

## Koulutus

a) peruskoulutus  kansa- tai kansalaiskoulu  keski-tai peruskoulu  ylioppilastutkinto

b) ammattikoulutus  ei ammatillista koulutusta  ammattikoulu  yliopisto  
 opistotasoinen tutkinto/ammattikorkeakoulu  muu, mikä \_\_\_\_\_

Siviilisäätty  naimaton  avioliitossa  avioliitossa  eronnut  leski

Puolison ammatti \_\_\_\_\_

Puolison työmarkkina-asema  yrittäjä  palkkatyössä  työtön  
 opiskelee  kotona  eläkeläinen

Kotitaloudessa asuvien henkilöiden lukumäärä yhteensä \_\_\_\_\_ lapsia \_\_\_\_\_  
joista alle 18 vuotiaita \_\_\_\_\_

Asuinkunta  Eno  Iloantsi  Juuka  Kesälahti  Kiihtelysvaara  
 Kitee  Kontiolahti  Lieksa  Liperi  Nurmes  
 Outokumpu  Polvijärvi  Pyhäselkä  Rääkkylä  Tohmajärvi  
 Tuupovaara  Valtimo  Värtsilä  muu, mikä: \_\_\_\_\_

2. Alkutuotantoa  on  ei ole  
Yritystoimintaa  on  ei ole

3. Kotitalouden taloudellisesti tärkein tulonlähde:  maatilatalous  yritystoiminta  palkkatyö  
 eläke, työttömyysturva tms.

## II Yritystoiminta

4. Kysymyksessä on  suunnitteilla oleva yritysidea  aloittava yritys  toimiva yritys

Jos kyseessä on **suunnitteilla** oleva yritysidea tai **aloittava yritys**, vastaa kysymyksiin 5 - 9, muussa tapauksessa siirry osioon IIB kysymykseen 10.

### II A Suunnitteilla oleva yritysidea tai aloittava yritys

5. Suunnitteilla olevan yrityksen tärkein tuote tai palvelu: \_\_\_\_\_

6. Suunnitteilla olevan yrityksen toimiala:

a. Teollisuus

- puu  
 metalli  
 muovi  
 elintarvike  
 tekstiili  
 muu, mikä

b. Rakentaminen

- maarakentaminen  
 talonrakentaminen  
 muu, mikä

c. Palvelut

- kauppa  
 matkailu  
 hoiva- ja terveys  
 kuljetus  
 koneurakointi  
 toimisto- ja atk  
 taloushallinto- ja rahoitus  
 muu, mikä

e. Erikoisviljely

- riista  
 marja  
 kasvihuone  
 vihannes  
 kalatalous  
 hunajatuotanto  
 muu, mikä

f. Kulttuuri

- mikä

g. Muu toimiala

- mikä

7. Suunnitteilla olevan / kehittyvän yrityksen sijaintikunta:

- Eno  
 Kitee  
 Outokumpu  
 Tuupovaara

- Ilomantsi  
 Kontiolahti  
 Polvijärvi  
 Valtimo

- Juuka  
 Lieksa  
 Pyhäselkä  
 Värtsilä

- Kesälahti  
 Liperi  
 Rääkkylä  
 muu, mikä:

- Kiihtelysvaara  
 Nurmes  
 Tohmajärvi

8. Yrityksen / yritysideo

pääasiallinen markkina-alue:

- kunta/seutukunta  
 koko Suomi

- maakunta/Itä-Suomi  
 kv-markkinat

9. Millaisissa asioissa tarvitsette neuvontaa?

kyllä

ei

ei osaa sanoa

a. Yrityksen perustaminen

b. Liiketoimintasuunnitelman laatiminen

c. Keksintöasiamiespalvelut

d. Toimialakohtainen neuvonta

e. Erytisasiantuntijoiden palvelut

mikä

f. Yritysten välinen yhteistyö

g. Omistajanvaihdokseen liittyvä neuvonta

h. Koulutuspalvelut

i. Idänkaupan kansainvälistämispalvelut

j. Muut kansainvälistämispalvelut

k. Ajanhallinta

l. Jaksaminen

m. Muu,

mikä

Jos kyseessä on toimiva yritys vastaa kysymyksiin 10 - 17, muussa tapauksessa siirry osioon III kysymykseen 18.

## II B Toimiva yritys

10. Toimivan yrityksen tärkein tuote tai palvelu: \_\_\_\_\_

11. Toimivan yrityksen toimiala:

a. Teollisuus

- puu  
 metalli  
 muovi  
 elintarvike  
 tekstiili  
 muu, mikä

b. Rakentaminen

- maarakentaminen  
 talonrakentaminen  
 muu, mikä

c. Palvelut

- kauppa  
 matkailu  
 hoiva- ja terveys  
 kuljetus  
 koneurakointi  
 toimisto- ja atk  
 taloushallinto- ja rahoitus  
 muu, mikä

e. Erikoisviljely

- riista  
 marja  
 kasvihuone  
 vihannes  
 kalatalous  
 hunajatuotanto  
 muu, mikä

f. Kulttuuri

- mikä

g. Muu toimiala

- mikä

12. Toimivan yrityksen sijaintikunta:

- Eno  
 Kitee  
 Outokumpu  
 Tuupovaara

- Ilomantsi  
 Kontiolahti  
 Polvijärvi  
 Valtimo

- Juuka  
 Lieksa  
 Pyhäselkä  
 Värtsilä

- Kesälahti  
 Liperi  
 Rääkkylä  
 muu, mikä:

- Kiihtelysvaara  
 Nurmes  
 Tohmajärvi

13. Toimivan yrityksen markkina-alue:

- kunta/seutukunta  
 koko Suomi

- maakunta/ltä-Suomi  
 kv-markkinat

14. Yrityksen työllistävyys: \_\_\_\_\_ henkilötyövuotta josta palkattua ulkopuolista henkilöstöä \_\_\_\_\_ henkilötyövuotta

15. Mihin liiketoiminnan osa-alueisiin tarvitsette neuvontapalvelua?

- |  | <i>kyllä</i>             | <i>ei</i>                | <i>ei osaa sanoa</i>     |
|--|--------------------------|--------------------------|--------------------------|
| a. Tuotteiden / palveluiden kehittäminen                       | <input type="checkbox"/> | <input type="checkbox"/> | <input type="checkbox"/> |
| b. Tuotannon kehittäminen                                      | <input type="checkbox"/> | <input type="checkbox"/> | <input type="checkbox"/> |
| c. Tuotantoon / palveluihin liittyvän teknologian kehittäminen | <input type="checkbox"/> | <input type="checkbox"/> | <input type="checkbox"/> |
| d. Kotimaan markkinoinnin kehittäminen                         | <input type="checkbox"/> | <input type="checkbox"/> | <input type="checkbox"/> |
| e. Kansainvälisen markkinoinnin kehittäminen                   | <input type="checkbox"/> | <input type="checkbox"/> | <input type="checkbox"/> |
| f. Yrityksen johtamisen kehittäminen                           | <input type="checkbox"/> | <input type="checkbox"/> | <input type="checkbox"/> |
| g. Henkilöstön kehittäminen                                    | <input type="checkbox"/> | <input type="checkbox"/> | <input type="checkbox"/> |
| h. Verkostoituminen  | <input type="checkbox"/> | <input type="checkbox"/> | <input type="checkbox"/> |
| i. Logistiikan kehittäminen                                    | <input type="checkbox"/> | <input type="checkbox"/> | <input type="checkbox"/> |
| j. Ympäristöasiat  | <input type="checkbox"/> | <input type="checkbox"/> | <input type="checkbox"/> |
| k. Työssä jaksaminen   | <input type="checkbox"/> | <input type="checkbox"/> | <input type="checkbox"/> |
| l. Sertifiointi  | <input type="checkbox"/> | <input type="checkbox"/> | <input type="checkbox"/> |
| m. Verotus   | <input type="checkbox"/> | <input type="checkbox"/> | <input type="checkbox"/> |
| n. Sukupolvenvaihdos   | <input type="checkbox"/> | <input type="checkbox"/> | <input type="checkbox"/> |
| o. Juridiset kysymykset  | <input type="checkbox"/> | <input type="checkbox"/> | <input type="checkbox"/> |
| p. Muu, mikä _____   | <input type="checkbox"/> | <input type="checkbox"/> | <input type="checkbox"/> |

16. Millaista neuvontapalvelua tarvitsette? \_\_\_\_\_

17. Kysytäänkö teiltä palveluita / tuotteita, joita ette voi tarjota?

- ei  
 kyllä, mitä \_\_\_\_\_

### III Työvoiman ja palvelujen tarve lähtulevaisuudessa

#### 18. Arvio yrityksenne henkilöresursseita parin vuoden kuluttua:

- a. Oma työvoima \_\_\_\_\_ htv  
b. Palkattu henkilöstö, josta \_\_\_\_\_ htv  
    kokoaikaiset \_\_\_\_\_ htv  
    osa-aikaiset / tilapäiset \_\_\_\_\_ htv

#### 19. Arvioi yrityksenne ulkopuolelta hankkimia ostopalveluja:

(arvioi tilannetta henkilötyövuosina tällä hetkellä ja parin vuoden päästä)

	<i>tällä hetkellä</i>	<i>parin vuoden kuluttua</i>	
a. Alihankintapalvelut	_____	_____	htv
b. Kunnossapitopalvelut	_____	_____	htv
c. Huolto- ja korjauspalvelut	_____	_____	htv
d. Siivouspalvelut	_____	_____	htv
e. Tietoliikennepalvelut	_____	_____	htv
f. Atk-tukipalvelut	_____	_____	htv
g. Toimistopalvelut	_____	_____	htv
h. Tilitoimistopalvelut	_____	_____	htv
i. Markkinointi / mainospalvelut	_____	_____	htv
j. Suunnittelupalvelut	_____	_____	htv
k. kuljetuspalvelut	_____	_____	htv
l. Muu,	_____	_____	htv
mikä _____			

## IV Toimintaympäristön kehittäminen lähitulevaisuudessa

### 20. Arvioi investointitarpeitasi parin seuraavan vuoden aikana:

<input type="checkbox"/> Investointitarpeita ei ole				
<input type="checkbox"/> Tuotantotilaa	_____ m <sup>2</sup>	<input type="checkbox"/> Liikehuoneistotilaa	_____ m <sup>2</sup>	
<input type="checkbox"/> Toimistotilaa	_____ m <sup>2</sup>	<input type="checkbox"/> Koneita ja kalustoa	_____ eur	
<input type="checkbox"/> Liiketilaa voidaan tarjota vuokrattavaksi	_____ m <sup>2</sup>			

### 21. Millaisia rahoituspalveluja tarvitsette?

	<i>kyllä</i>	<i>ei</i>	<i>ei osaa sanoa</i>
a. Investointituki	<input type="checkbox"/>	<input type="checkbox"/>	<input type="checkbox"/>
b. Kehittämistuki	<input type="checkbox"/>	<input type="checkbox"/>	<input type="checkbox"/>
c. Käynnistämistuki	<input type="checkbox"/>	<input type="checkbox"/>	<input type="checkbox"/>
d. Tuotekehitystuki	<input type="checkbox"/>	<input type="checkbox"/>	<input type="checkbox"/>
e. Kansainvälistymistuki	<input type="checkbox"/>	<input type="checkbox"/>	<input type="checkbox"/>
f. Laina, käyttötarkoitus:	<input type="checkbox"/>	<input type="checkbox"/>	<input type="checkbox"/>
g. Pääomasijoitukset	<input type="checkbox"/>	<input type="checkbox"/>	<input type="checkbox"/>
h. Muu, mikä _____	<input type="checkbox"/>	<input type="checkbox"/>	<input type="checkbox"/>

### 22. Näettekö mahdollisuuksia yhteistyölle Venäjän lähialueiden kanssa seuraavissa asioissa?

	<i>kyllä</i>	<i>ei</i>	<i>ei osaa sanoa</i>
a. Vienti	<input type="checkbox"/>	<input type="checkbox"/>	<input type="checkbox"/>
b. Tuonti	<input type="checkbox"/>	<input type="checkbox"/>	<input type="checkbox"/>
c. Työvoiman saatavuus	<input type="checkbox"/>	<input type="checkbox"/>	<input type="checkbox"/>
d. Alihankinta (puolivalmiste / komponentti)	<input type="checkbox"/>	<input type="checkbox"/>	<input type="checkbox"/>
e. Materiaali / raaka-ainehankinnat	<input type="checkbox"/>	<input type="checkbox"/>	<input type="checkbox"/>
f. Muu, mikä _____	<input type="checkbox"/>	<input type="checkbox"/>	<input type="checkbox"/>

### 23. Haluatteko osallistua oman toimialanne yritysten yhteistyöhön?

<input type="checkbox"/> En	
<input type="checkbox"/> Kyllä, miten _____	

### 24. Haluatteko osallistua toimialanne yrityksille suunnattujen tukipalvelujen suunnitteluun?

<input type="checkbox"/> En	
<input type="checkbox"/> Kyllä, miten _____	

### 25. MUUTA PALAUTETTA (kehittämishankkeista, neuvonnasta tms.)

---

---

---

## V Neuvonnan jatkotoimenpiteet

26. Neuvonnan jatkotarve:  Yhteydenottoon ei ole tässä vaiheessa tarvetta  
 Haluan neuvojan ottavan yhteyttä  
 Haluan itse ottaa neuvojaan yhteyttä

27.  Annettu yritysneuvojan yhteystiedot (nimi, organisaatio)

28.  Annettu alakohtaisen kehittämishankkeen yhteystiedot (hankkeen nimi, hankkeen yhteyshenkilön nimi)

29.  Annettu tietoa yritysrahoitusmahdollisuuksista (mitä?)

30. Annan suostumuksen tietojeni luovuttamiseen edellä mainituille

- yritysneuvojalle  kehittämishankkeen vetäjälle  
 en anna suostumusta tietojeni luovuttamiseen

Paikka

Aika

Allekirjoitus

31. Yhteystiedot:

Haastateltu

Osoite

Puhelin

Haastattelija

Nimi

Organisaatio

Osoite

Puhelin

Sähköposti

32. Haastattelun kesto \_\_\_\_\_

Haravakeskustelulomake.xls/mna  
versio 1/05 28.2.2005