



Istituto Nazionale di Geofisica e Vulcanologia
Sezione di Napoli
Osservatorio Vesuviano

Richieste *info* e statistiche di accesso al sito Web
dell'Osservatorio Vesuviano (INGV) in relazione alla
sequenza sismica dell'Abruzzo - aprile 2009

F. Giudicepietro, P. Ricciolino, L. D'Auria, F. Sansivero, M. Orazi, R. Peluso,
G. Borriello, G. Scarpato, G. Macedonio, M. De Lucia, R. Nave, G.
Ricciardi, V. De Paola, I. Casagrande

*Istituto Nazionale di Geofisica e Vulcanologia, sezione di Napoli Osservatorio
Vesuviano*

giudicepietro@ov.ingv.it

Open File Report n. 2, 2009
www.ov.ingv.it

Introduzione

Immediatamente dopo l'evento di M 5.8 verificatosi in Abruzzo in prossimità dell'Aquila il 6 aprile 2009 alle ore 03:33 (ora locale) il sito web dell'Osservatorio Vesuviano (INGV) ha registrato un improvviso aumento degli accessi che, con diverse modulazioni, è perdurato per tutto il mese di aprile. Contemporaneamente numerose richieste di informazioni sono pervenute all'indirizzo di posta info@ov.ingv.it.

L'Osservatorio Vesuviano non ha prodotto sul proprio sito documenti specifici sull'evento maggiore né sulla sequenza dell'Aquilano, rimandando con un *link* alla pagina del portale nazionale. Dall'analisi delle statistiche degli accessi e dalle mail ricevute emerge che l'incremento degli accessi è stato determinato dalla consultazione dei "Segnali Sismici in Tempo Reale" in linea sul sito dal 2000. Dalla lettura delle mail si rileva che l'applicazione riscuote grande consenso presso gli utenti ed è recepita come un segnale di affidabilità e trasparenza dell'operato dell'intero Istituto.

Statistiche degli accessi Web

Di seguito è riportato il *report* relativo al mese di aprile 2009 del sistema AWStats (<http://awstats.sourceforge.net/>) installato sul server Web allo scopo di monitorare gli accessi alle diverse pagine del sito web e di avere informazioni sui sistemi *client* che più frequentemente si collegano.

Il *report* è di lettura immediata, tuttavia sintetizziamo di seguito i punti salienti che emergono dalla sua analisi:

- nel mese di aprile 2009 si sono avuti accessi di gran lunga superiori rispetto ai mesi precedenti;
- l'incremento degli accessi è iniziato dal 6 aprile, quando si è verificato l'evento di Magnitudo 5.8;
- Il maggior numero di collegamenti sono dagli Stati Uniti (circa il triplo che dall'Italia);
- Il tipo di file più richiesto è GIF;
- la pagina più richiesta è "Segnali Sismici in Tempo Reale";
- il sistema operativo più usato per i collegamenti al sito è Windows;
- il browser più usato per i collegamenti al sito è Internet Explorer;
- la maggior parte degli accessi sono diretti o via segnalibro, segue in percentuale molto minore l'accesso attraverso motori di ricerca il primo dei quali è Google;
- le frasi più cercate sono "osservatorio vesuviano" e "sismografo online";

Report AWStats relativo al mese di aprile 2009

Ultimo aggiornamento: 03 Mag 2009 / 14:19 [Aggiorna](#)
 Periodo di riferimento:



Sommario

Periodo di riferimento: Mese Apr 2009

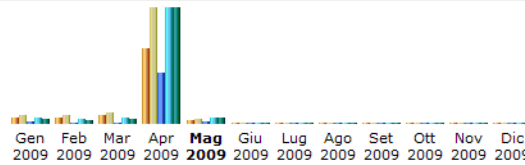
Prima visita: 01 Apr 2009 / 00:00

Ultima visita: 30 Apr 2009 / 23:59

	Visitatori diversi	Numero di visite	Pagine	Accessi	Banda usata
Traffico visualizzato *	227321	349050 (1.53 visite/visitatore)	17059670 (48.87 pagine/visita)	39035499 (111.83 accessi/visita)	414.66 GB (1245.66 KB/visita)
Traffico non visualizzato *			129876	288508	8.58 GB

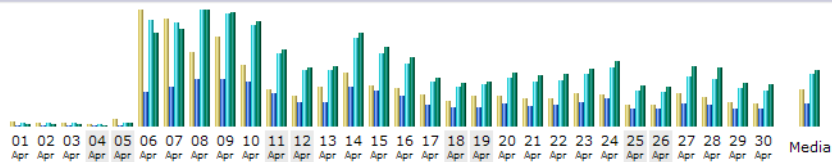
* Il traffico "non visualizzato" è il traffico generato da robot, worm oppure da risposte con codici di errore HTTP speciali.

Riepilogo mensile



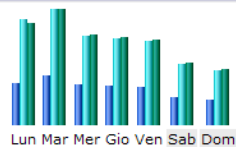
Mese	Visitatori diversi	Numero di visite	Pagine	Accessi	Banda usata
Gen 2009	17731	24527	503052	1901134	16.04 GB
Feb 2009	19390	26413	323464	1625454	12.49 GB
Mar 2009	24379	31860	378015	1981996	14.91 GB
Apr 2009	227321	349050	17059670	39035499	414.66 GB
Mag 2009	10993	14633	852465	1768081	21.63 GB
Giu 2009	0	0	0	0	0
Lug 2009	0	0	0	0	0
Ago 2009	0	0	0	0	0
Set 2009	0	0	0	0	0
Ott 2009	0	0	0	0	0
Nov 2009	0	0	0	0	0
Dic 2009	0	0	0	0	0
Totale	299814	446483	19116666	46312164	479.72 GB

Giorni del mese



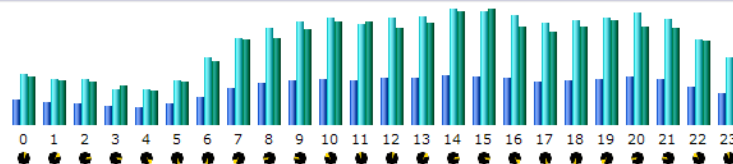
Giorno	Numero di visite	Pagine	Accessi	Banda usata
01 Apr 2009	1371	13285	71302	514.42 MB
02 Apr 2009	1168	14229	73334	549.36 MB
03 Apr 2009	1116	13515	66322	554.65 MB
04 Apr 2009	716	8778	43651	319.95 MB
05 Apr 2009	2241	24072	93134	794.39 MB
06 Apr 2009	37029	857548	2643528	23.04 GB
07 Apr 2009	34476	979512	2583015	23.97 GB
08 Apr 2009	23608	1179933	2870760	28.73 GB
09 Apr 2009	28590	1173182	2779542	28.15 GB
10 Apr 2009	19537	1086553	2500025	25.99 GB
11 Apr 2009	11576	800901	1817909	19.14 GB
12 Apr 2009	9800	592373	1375463	14.52 GB
13 Apr 2009	12592	591343	1399173	14.81 GB
14 Apr 2009	16917	964383	2176862	23.28 GB
15 Apr 2009	13041	867504	1812968	19.75 GB
16 Apr 2009	12273	736826	1538309	17.21 GB
17 Apr 2009	10166	513825	1087800	11.97 GB
18 Apr 2009	8082	459001	976945	10.75 GB
19 Apr 2009	9707	457506	1023685	10.90 GB
20 Apr 2009	9536	556836	1209495	13.19 GB
21 Apr 2009	8678	509299	1090883	12.75 GB
22 Apr 2009	8714	527576	1134837	13.02 GB
23 Apr 2009	10445	604826	1292246	14.27 GB
24 Apr 2009	9915	687781	1443525	16.20 GB
25 Apr 2009	6640	443276	890438	10.00 GB
26 Apr 2009	6641	418751	852247	9.65 GB
27 Apr 2009	10398	567636	1214115	14.84 GB
28 Apr 2009	9392	540947	1174796	14.58 GB
29 Apr 2009	7655	446125	931572	10.85 GB
30 Apr 2009	7030	422348	867618	10.43 GB
Media	11635.00	568655.67	1301183.30	13.82 GB
Totale	349050	17059670	39035499	414.66 GB

Giorni della settimana



Giorno	Pagine	Accessi	Banda usata
Lun	643340.75	1616577.75	16.47 GB
Mar	748535.25	1756389	18.64 GB
Mer	606884.60	1364287.80	14.57 GB
Gio	590282.20	1310209.80	14.12 GB
Ven	575418.50	1274418	13.68 GB
Sab	427989	932235.75	10.05 GB
Dom	373175.50	836132.25	8.96 GB

Ore



Ore	Pagine	Accessi	Banda usata	Ore	Pagine	Accessi	Banda usata
00	469313	967143	10.29 GB	12	890161	2030913	20.53 GB
01	415582	873953	9.33 GB	13	892829	2053083	21.47 GB
02	391933	853627	9.12 GB	14	939514	2189007	23.99 GB
03	344221	671150	8.16 GB	15	923930	2162163	24.42 GB
04	335465	668760	7.27 GB	16	890468	2075770	20.71 GB
05	392621	839914	9.10 GB	17	821580	1930491	19.70 GB
06	532586	1267202	13.44 GB	18	842791	1983081	20.81 GB
07	687708	1651949	18.11 GB	19	863051	2026942	22.04 GB
08	791979	1841245	18.45 GB	20	905686	2130646	20.69 GB
09	843144	1968228	20.29 GB	21	859780	2006225	20.40 GB
10	870099	2028559	21.96 GB	22	728576	1628738	17.81 GB
11	838418	1920717	21.96 GB	23	588235	1265993	14.59 GB

Nazioni (Prime 10) - Elenco completo				
Nazioni		Pagine	Accessi	Banda usata
United States	us	12636253	28606242	305.68 GB
Italy	it	3537404	8319633	86.86 GB
European Union	eu	561828	1266204	13.77 GB
Netherlands	nl	139529	343734	3.51 GB
Germany	de	59608	135545	1.44 GB
Great Britain	gb	26226	61677	630.27 MB
France	fr	17486	45705	485.66 MB
Belgium	be	15246	42806	426.05 MB
Switzerland	ch	10357	28593	287.25 MB
Sconosciuti	ip	10010	29626	278.88 MB
Altri		45723	155734	1.35 GB

Host (Prime 10) - Elenco completo - Ultima visita - Indirizzi IP non risolti				
Host : 0 Conosciuti, 232820 Sconosciuti (ip non risolto) 227321 Visitatori diversi				
	Pagine	Accessi	Banda usata	Ultima visita
80.207.190.140	166077	332996	3.87 GB	30 Apr 2009 / 23:59
93.63.253.206	107642	170120	2.13 GB	30 Apr 2009 / 23:59
79.5.218.198	53582	94719	1.18 GB	30 Apr 2009 / 23:59
79.42.69.16	45395	86160	1.02 GB	27 Apr 2009 / 23:00
84.38.48.5	44583	86077	1.01 GB	30 Apr 2009 / 16:24
87.23.130.128	36826	70254	880.97 MB	30 Apr 2009 / 23:59
79.27.182.1	35275	54627	723.22 MB	27 Apr 2009 / 22:47
149.216.89.153	33484	62605	793.29 MB	30 Apr 2009 / 13:17
80.19.28.190	33016	54687	711.09 MB	30 Apr 2009 / 12:47
151.55.25.216	30905	60147	745.35 MB	30 Apr 2009 / 19:19
Altri	16472885	37963107	401.68 GB	

Accessi di robot e spider (Prime 10) - Elenco completo - Ultima visita			
31 robot diversi*			
	Accessi	Banda usata	Ultima visita
Googlebot	12591	607.07 MB	30 Apr 2009 / 23:49
Inktomi Slurp	11762	2.10 GB	30 Apr 2009 / 23:57
MSNBot	4532	827.94 MB	30 Apr 2009 / 23:59
Internet Shinchakubin	3154	23.32 MB	27 Apr 2009 / 21:05
Voila	2077	13.11 MB	30 Apr 2009 / 23:35
Yandex bot	2026	362.14 MB	29 Apr 2009 / 01:10
AskJeeves	1044	47.48 MB	30 Apr 2009 / 23:42
Unknown robot (identified by 'robot')	962	9.10 MB	30 Apr 2009 / 20:33
mnoGoSearch search engine software	652	98.42 MB	30 Apr 2009 / 23:48
Unknown robot (identified by 'crawl')	532	4.81 MB	30 Apr 2009 / 21:10
Altri	2135	27.89 MB	

* I robot elencati hanno generato accessi o traffico "non visualizzato" dai visitatori, pertanto non vengono inclusi negli altri grafici.

Durata delle visite		
Numero di visite: 349050 - Media: 917 s		
	Numero di visite	Percentuale
0s-30s	101349	29 %
30s-2mn	62599	17.9 %
2mn-5mn	43181	12.3 %
5mn-15mn	42503	12.1 %
15mn-30mn	24607	7 %
30mn-1h	25802	7.3 %
1h+	49009	14 %

Tipi di file							
Tipi di file				Accessi	Percentuale	Banda usata	Percentuale
	gif	Image		17657957	45.2 %	144.34 GB	34.8 %
	asp	Dynamic Html page or Script file		16053358	41.1 %	238.30 GB	57.4 %
	jpg	Image		2918511	7.4 %	11.23 GB	2.7 %
	png	Image		846959	2.1 %	7.26 GB	1.7 %
	htm	HTML or XML static page		578008	1.4 %	3.49 GB	0.8 %
	html	HTML or XML static page		323709	0.8 %	3.26 GB	0.7 %
	css	Cascading Style Sheet file		304999	0.7 %	2.14 GB	0.5 %
-	class			136130	0.3 %	531.30 MB	0.1 %
	js	Javascript file		104476	0.2 %	958.70 MB	0.2 %
-	map			54754	0.1 %	13.26 MB	0 %
-	pun			18895	0 %	330.75 MB	0 %
-	sta			18572	0 %	21.65 MB	0 %
	pdf	Document		11187	0 %	2.32 GB	0.5 %
	swf	Macromedia Flash Animation		6797	0 %	45.86 MB	0 %
	txt	HTML or XML static page		537	0 %	104.22 MB	0 %
	doc	Document		269	0 %	89.14 MB	0 %
	pl	Dynamic Html page or Script file		129	0 %	5.01 MB	0 %
-	wmv			118	0 %	157.83 MB	0 %
-	mov			72	0 %	9.88 MB	0 %
	zip	Archive		23	0 %	46.27 MB	0 %
	pps	Document		10	0 %	48.16 MB	0 %
-	mcd			10	0 %	283.52 KB	0 %
	xml	HTML or XML static page		9	0 %	4.44 KB	0 %
-	bin			3	0 %	159.18 KB	0 %
-	t01			3	0 %	1.14 KB	0 %
-	n01			2	0 %	1.15 KB	0 %
	php	Dynamic Html page or Script file		1	0 %	1.86 KB	0 %
-	wmf			1	0 %	1.06 KB	0 %

Pagine-URL (Prime 10) - Elenco completo - Pagine iniziali - Pagine d'uscita					
1605 pagine-url diverse	Accessi	Dimensione media	Pagine iniziali	Pagine d'uscita	
/seismogroup-file/segnali_rt.asp	16037628	15.57 KB	170470	241326	
/	190014	8.48 KB	88863	21543	
/ufmonitoraggio/tempo_reale/segnali_t_r.htm	59496	8.30 KB	4211	4576	
/ufmonitoraggio/italiano/home.htm	30581	14.03 KB	316	2077	
/italiano/frm_ingv_ov.htm	25062	1.11 KB	15222	207	
/vesuvio.html	24829	14.73 KB	6265	6430	
/italiano/banner_ingv_ov.htm	24009	8.83 KB	189	2022	
/terremoti_campania.html	23951	14.04 KB	4494	3262	
/index.htm	22618	1.31 KB	4004	222	
/ufmonitoraggio/italiano/index.htm	22022	1.15 KB	8791	78	
Altri	599460	11.79 KB	46225	67307	

Sistemi operativi (Prime 10) - Elenco completo/Versioni - Sconosciuti				
Sistemi operativi			Accessi	Percentuale
	Windows		37218574	95.3 %
	Macintosh		930487	2.3 %
	Linux		630887	1.6 %
	Sconosciuti		204143	0.5 %
	Symbian OS		50665	0.1 %
	Sun Solaris		521	0 %
	GNU		151	0 %
	Unknown Unix system		71	0 %

Browser (Prime 10) - Elenco completo/Versioni - Sconosciuti				
Browser		Grabber	Accessi	Percentuale
	MS Internet Explorer	No	28419282	72.8 %
	Firefox	No	8389390	21.4 %
	Safari	No	993001	2.5 %
	Netscape	No	560586	1.4 %
	Opera	No	500740	1.2 %
	Mozilla	No	104182	0.2 %
	Sconosciuti	?	25580	0 %
	Konqueror	No	13151	0 %
	Nokia Browser (PDA/Phone browser)	No	11309	0 %
	UP.Browser (PDA/Phone browser)	No	9186	0 %
	Altri		9092	0 %

Provenienza delle connessioni					
Provenienza		Pagine	Percentuale	Accessi	Percentuale
Accessi diretti o via segnalibro		13894108	96.9 %	14606422	96.7 %
Accessi da un NewsGroup					
Accessi da motore di ricerca - Elenco completo					
- Google	230975 234346	268772	1.8 %	274329	1.8 %
- Virgilio	18910 19000				
- Yahoo	5838 5862				
- Unknown search engines	4935 4975				
- Google (Images)	4349 6360				
- MSN	2992 3001				
- Ask Jeeves	439 439				
- AltaVista	124 124				
- Tiscali	100 111				
- InfoSpace	43 43				
- Altri	67 68				
Accessi da pagina esterna (altri siti eccetto i motori di ricerca) - Elenco completo					
- http://www.facebook.com/ext/share.php	27575 27591	171650	1.1 %	213358	1.4 %
- http://facebook-italia.blogspot.com/search/label/ambiente	10705 10705				
- http://legacy.ingv.it/terremoti/terremoti.html	8886 8886				
- http://www.ilmattino.it/articolo.php	7295 7295				
- http://digilander.libero.it/meteo_ercolano/attivitatesvuvio.html	6635 6635				
- http://anonymousite.altervista.org/wordpress/2009/03/30/sismogra...	4773 4773				
- http://tecnologia.guidaconsumatore.com/internet/sismografo-onlin...	4728 4728				
- http://www.astrogeo.va.it/sismi/link.htm	3960 3960				
- http://portale.ingv.it/real-time-monitoring/terremoti%20recenti	3651 3651				
- http://www.ingv.it/real-time-monitoring/terremoti%20recenti	3432 3432				
- Altri	90010 131702				
Accessi di origine sconosciuta		94	0 %	213	0 %

Frase cercate (Prime 10) Elenco completo			Parole cercate (Prime 10) Elenco completo		
18039 frasi chiave diverse	Ricerche	Percentuale	8158 parole chiave diverse	Ricerche	Percentuale
osservatorio vesuviano	62750	25.7 %	osservatorio	81794	13 %
sismografo online	26719	10.9 %	vesuviano	78825	12.5 %
sismografo in tempo reale	12491	5.1 %	sismografo	63418	10.1 %
sismografo on line	9215	3.7 %	online	31527	5 %
ingv	7616	3.1 %	reale	28787	4.5 %
vesuvio	5380	2.2 %	tempo	28783	4.5 %
sismografi online	3554	1.4 %	in	27267	4.3 %
sismografi on line	2477	1 %	vesuvio	23780	3.7 %
segnale sismico in tempo reale	2323	0.9 %	ingv	13925	2.2 %
osservatorio vesuviano sismica	2232	0.9 %	on	13175	2.1 %
Altre frasi	109283	44.7 %	Altre parole	235026	37.5 %

Informazioni Varie		
Informazioni Varie		
Aggiungi a preferiti (stimato)	301302 / 227321	Visitatori 132.5 %

Codici di errore HTTP				
Codici di errore HTTP*		Accessi	Percentuale	Banda usata
404	Document Not Found	175490	71 %	271.59 MB
206	Partial Content	54368	22 %	4.18 GB
500	Internal server Error	10930	4.4 %	62.44 MB
301	Moved permanently (redirect)	2948	1.1 %	1.21 MB
403	Forbidden	2844	1.1 %	1.18 MB
416	Requested range not valid	278	0.1 %	55.47 KB
302	Moved temporarily (redirect)	124	0 %	46.79 KB
406	Document not acceptable to client	44	0 %	63.25 KB
502	Received bad response from real server	10	0 %	3.91 KB
400	Bad Request	4	0 %	633 Byte
405	Method not allowed	1	0 %	1.90 KB

* I codici elencati hanno generato accessi o traffico "non visualizzato" dai visitatori, pertanto non vengono inclusi negli altri grafici.

Advanced Web Statistics 6.4 (build 1.814) - Creato da awstats (plugin: geoplfree)

Richieste *Info*

Dal 6 aprile 2009 sono pervenute circa 80 richieste di informazione relative alla sismicità in atto in Abruzzo. La maggior parte delle mail pervenute nei giorni immediatamente successivi agli eventi maggiori della sequenza, verificatesi il 6 e il 7 aprile, sono state relative alla preoccupazione che il terremoto in Appennino potesse avere influenza sul Vesuvio. Nei giorni successivi le richieste sono state più focalizzate sui "Segnali Sismici in Tempo Reale" in linea sul sito e spesso oltre che richieste di chiarimenti sul funzionamento dell'applicazione sono state semplicemente attestazioni di apprezzamento per il lavoro svolto da parte dell'intero Istituto. E' seguita una fase in cui si sono avute numerose richieste di rassicurazioni circa voci che sono circolate su un forte terremoto nell'area vesuviana previsto da Giuliani, il tecnico aquilano che dichiara di prevedere i terremoti, per la fine di Aprile. Infine, negli ultimi giorni sono diventate frequenti le richieste di informazioni su come può evolvere il fenomeno della sismicità in Abruzzo dal momento che la sequenza continua ancora. Di seguito sono riportati alcuni esempi delle mail ricevute e delle risposte.

Esempi di mail ricevute

Mail 1:

Salve,
mi potreste spiegare cosa sta succedendo in questo periodo in Abruzzo e nelle regioni limitrofe? si tratta del continente africano che spinge? ma i terremoti hanno a che fare con i vulcani? ci sono rischi a riguardo?
XXX

Gent.ma Sig.ra XXX,

gli eventi sismici che interessano l'Abruzzo in questo periodo sono la conseguenza della dinamica crostale che ha generato la catena dell'Appennino Centrale iniziata nel Miocene e tutt'ora in atto. Tale dinamica è indipendente dall'attività vulcanica dell'area napoletana e non risulta possa influenzare quest'ultima. Al momento, quindi, non sussiste alcun rischio vulcanico legato all'area napoletana, come peraltro evidenziato dal persistere dello stato di quiescenza del Vesuvio, Campi Flegrei e Ischia. Non esiti a ricontattarci per eventuali quesiti.

Cordialmente.

Fabio Sansivero

Mail 2:

Gentilissima Dottoressa Giudicepietro, da quando c'è il terremoto in Abruzzo, quasi tutte le scosse si avvertono dalla mia terrazza a Forio d'Ischia, si sentono boati, come uno scoppio nell'aria tra terra e ferro... non si sentono oscillare pavimenti, quindi non c'è un terremoto qui, ma il boato notturno, che combacia con la notizia di altre scosse è angosciante. Vorrei farLe una domanda... ma il Vesuvio, è in qualche modo collegato a questo evento sismico??? Guardo spesso il Vostro sito... sembra assurdo, ma dopo il terribile terremoto, sembra che il Vesuvio abbia sfogato energia, non l'ho mai visto così piatto.... spero di non averla disturbata.. la ringrazio di un eventuale risposta.

Gentile Sig.ra XXX,

L'avvertibilità di un terremoto può variare molto da un luogo all'altro, in base alla struttura del sottosuolo e dell'edificio in cui ci si trova.

Per quanto riguarda l'attività sismica del Vesuvio non abbiamo osservato nessuna variazione significativa a seguito del terremoto del 6 Aprile.

La ringraziamo per averci contattato. Non esiti a ricontattarci in caso di ulteriori dubbi o curiosità.

Luca D'Auria

Mail 3:

Salve,

Mi chiamo XXX e vi scrivo da Pomigliano d'Arco, visti questi ultimi avvenimenti di questa settimana nella nostra famiglia è iniziata ad esserci un pò di preoccupazione anche per la nostra incolumità. So che non potete inviare notizie "negative" per allarmare la popolazione e so che probabilmente non mi risponderete ma volevo comunque provare a contattarvi. Siccome le voci sono tante e come sapete la mala informazione non è mai una buona cosa, vi pregherei gentilmente di potermi fornire qualche informazione.

Prima di tutto se c'è un pericolo VESUVIO imminente (una richiesta più diretta di questa non potevo farla :P).

Quanto tempo di preavviso potremmo avere in caso di rischio eruzione?

Noi che siamo nella zona Gialla dovremmo essere sfollati?

Dove potremmo andare (in Campania) per non risentire degli effetti?

I terremoti di recente si sn sentiti anche il Calabria... dobbiamo preoccuparci anche noi qui?

Di tanto in tanto (anche non essendo un esperto) controllo i segnali sismici in tempo reale sul vostro sito e noto una leggera attività sismica e alcuni picchi in corrispondenza degli orari dei sismi che avvengono nell'aquilano, quanto sono attendibili? E sono normali quelle costanti vibrazioni a basso magnitudo?

Mi ripeto che probabilmente non risponderete alle mie domande ma ci provo a farvele comunque sperando in una risposta sincera e positiva (quello che sperano tutti insomma!)

Ringraziandovi anticipatamente vi lascio i miei saluti augurandovi una serena notte (e buon lavoro a tutte quelle persone che monitorano costantemente gli strumenti per la nostra sicurezza, grazie!)

Con simpatia a ammirazione

xxx

Gentile Signore,

innanzitutto non c'è alcuna evidenza di una eruzione imminente ma neppure di un qualsiasi segnale che faccia ipotizzare un risveglio del Vesuvio a breve.

Per informazioni sui piani di evacuazione le consiglio di visitare il sito della Protezione Civile:

<http://www.protezionecivile.it>

Per quanto riguarda i segnali sismici dovrebbe cortesemente specificare a quale stazione ed a quale periodo si riferisce.

Cordialmente,

Luca D'Auria

Mail 4:

prima di tutto spero che il lavoro dei precari continui, perchè questo è un sito interessante che già conoscevo.

Dal sisma in Umbria, subito controllai il sito e vidi che il sismografo (sgg Matese) riportava l'attività sismica e anche nei giorni successivi le scosse di assestamento.

Però i sismografi BKE e OVO situati sul Vesuvio erano stabili.

Ma negli ultimi giorni il BKE, anche non essendo esperto, vedo che le linee sono più marcate come se fosse aumentata l'attività sismica, poi oggi ho visto sul BKE qualche lieve scossa non correlate con l'assestamento dell'Abruzzo.

MI CHIEDO È NORMALE? C'E' DA PREOCCUPARSI?

ASPETTO VOSTRE RISPOSTE GRAZIE

SONO UN UTENTE DI SANT'ANASTASIA CURIOSO

BUONA PASQUA

Gentile Signore,

spesso i segnali visibili sulla stazione BKE sono di origine artificiale (ad esempio veicoli che transitano in prossimità della stazione).

Lo stato dell'attività sismica del Vesuvio non ha subito alcuna variazione in seguito agli eventi dell'Abruzzo.

Cordialmente,

Luca D'Auria

Mail 5:

Salve,

sono uno studente universitario e in seguito agli avvenimenti recenti

vorrei chiedere: se un terremoto di eguale intensità avvenisse con epicentro a Napoli ci sarebbe possibilità d'eruzione del Vesuvio? se si, quanto sarebbe alta questa probabilità?
Grazie per l'attenzione.
Cordiali saluti XXX

Gentile Signore,

la probabilità dell'occorrenza di un terremoto di simile intensità con epicentro a Napoli è praticamente nulla.

Le zone sismogenetiche (cioè capaci di produrre forti terremoti) più vicine a Napoli sono il Sannio e l'Irpinia.

Un terremoto, anche forte, in queste zone non dovrebbe avere conseguenze sullo stato del Vesuvio, come dimostrato dal terremoto dell'Irpinia del 1980 e da tanti altri avvenuti in passato.

La ringraziamo per averci contattato. Non esiti a ricontattarci in caso di ulteriori dubbi o curiosità.

Luca D'Auria

Mail 6:

ci sono state variazioni dopo il 5 mattina monitorando il Vesuvio?

Gentile signore,

nessuna variazione è stata registrata in merito allo stato di attività del Vesuvio e dei Campi Flegrei che permangono in uno stato di quiescenza.

Non esiti a ricontattarci in caso di dubbi o ulteriori curiosità.

Cordiali saluti,

Massimo Orazi

Mail 7:

Buon giorno,

come devo fare per vedere in tempo reale il grafico delle scosse di terremoto in Abruzzo

Gentile Signore,

per vedere l'elenco delle scosse aggiornato può consultare il sito:

<http://www.ingv.it>

per i sismogrammi in tempo reale può consultare invece il link:

"Segnali sismici in tempo reale" presente sulla nostra pagina web:

<http://www.ov.ingv.it>

In particolare i terremoti dell'Abruzzo sono in genere chiaramente visibili

alla stazione SGG (San Gregorio Matese) che si trova a circa 130 km dall'area epicentrale.

Cordialmente,

Luca D'Auria

grazie molto gentile

le auguro una buona giornata

Mail 8:

Spett. dott XXX,

volevo farle i complimenti per il sito sull'ingv e il sismografo online. vorrei farle una domanda quanto tempo passa tra un evento sismico e la sua rappresentazione online?

la ringrazio.

cordiali saluti,

XXX

Gentile signore,

ringrazio a nome della dottoressa Giudicepietro e di tutto il personale.

Il tempo che intercorre tra il segnale registrato dalle stazioni e la

rispettiva visualizzazione on-line dipende prevalentemente

dai sistemi informatici adibiti alla creazione dell'immagine visualizzata.

Una buona stima per tale tempo è dell'ordine dei secondi. Considerando

che il massimo tempo possibile di *refresh* dell'immagine è di circa 40

secondi tale tempo rappresenta anche la migliore stima per il massimo

tempo di attesa per avere la visualizzazione.

Tempi più lunghi sono possibili in caso di sovraccarico della banda per

le eccessive richieste.

La ringraziamo per averci contattato e non esiti a ricontattarci per

ulteriori dubbi o curiosità.

Cordiali saluti,

Massimo Orazi

Mail 9:

SALVE, MI CHIAMO XXX SONO ITALOBRASILIANO E ABITO AD AVEZZANO
PROVINCIA DI L'AQUILA. LE VOLEVO DARE I COMPLIMENTI PER IL SITO ''SGG V''
(MATESE) (SISMA ONLINE).

VOLEVO SAPERE SE LEI NON HA UN ARQUIVIO DEI TERREMOTI PASSATI (ULTIMO
MESE).

GRAZIE

Gentile signore,

grazie per l'apprezzamento. L'archivio degli eventi lo può trovare sul sito
www.ingv.it.

Cordiali saluti,

Flora Giudicepietro

Mail 10:

Mi permetto di dirle, a Lei ed ai suoi colleghi, una sola parola:
Grazie!

Per il vostro lavoro, tanto prezioso, quanto poco conosciuto e
riconosciuto, soprattutto da noi non specialisti, ma solo appassionati,
che da tanto tempo va avanti, immagino con tanta passione e sacrificio,
come tutte le cose che si fanno per amore della scienza e della
conoscenza. Forse questo piccolo riconoscimento, da parte mia, le lascerà
immaginare quanti vorrebbero unirsi a me nel porgervelo, e spero che le
faccia sapere che, anche se lo ignora, quanto vi siamo grati e, speriamo,
continui, ed aumentino sempre gli aiuti che, nella gente di vedute
limitate, forse sembrano finire in attività senza un immediato ritorno o
economico o utilitaristico.

Mi scusi la sviolinata, ma, ripeto, non sapevo in quale altro modo farle
conoscere la mia e, sono sicuro, di tanti altri, gratitudine

cordiali saluti

XXX

la ringraziamo molto per l' apprezzamento.

Cordiali saluti,

Flora Giudicepietro

Mail 11:

Complimenti per l'ottimo servizio che rendete disponibile.

Io lavoro a Roma e ho i mie genitori nei pressi dell'Aquila, avere uno
strumento che mi faccia sapere se ci sono nuovo scosse in tempo reale è per me
utilissimo.

Grazie ancora!!

la ringraziamo per l' apprezzamento.

Cordiali saluti,

Flora Giudicepietro

Mail 12:

Buongiorno chiedo scusa del disturbo stavo guardando i vostri grafici
volevo chiedere per visualizzare quello della provincia dell' Aquila
quale grafico dovrei vedere?? Saluti XXX

La stazione su cui si vedono meglio i terremoti della zona dell'Aquila è
SGG, che si trova al Matese.

La ringraziamo e non esiti a ricontattarci nel caso necessiti di ulteriori

informazioni.

cordiali saluti,

Flora Giudicepietro

Grazie molto gentile ...e speriamo che queste scosse finiscano non se ne può proprio più un saluto da Sulmona buon lavoro a voi tutti

Mail 13:

Buongiorno, innanzitutto grazie per il servizio che rendete divulgando in tempo reale i dati dei Vs sismografi. Premesso questo le vorrei porre un quesito in merito alla stima delle intensità degli eventi sismici accaduti in data 23/4 alle ore 17:15 e 23:55, il sito ufficiale INGV li stima entrambi di M=4 alla medesima profondità e zona, ma dai Vs grafici (sismografo SGG V) è evidente (per la mia opinione più che modesta) che la scossa della mezzanotte è nettamente più intensa di quella pomeridiana. Potrebbe in due parole dirmi se è una mia incorretta interpretazione? Le faccio presente che a mezzanotte mi è caduto un portafoto che alle 17 non ha fatto una piega. Io mi chiamo XXX e sono di Scafa in provincia di Pescara 60-70 Km da L'Aquila.
Grazie ancora....

La stima della Magnitudo è in genere effettuata utilizzando valori mediati su più stazioni per cui a volte può esserci un'apparente incongruenza se si guardano i segnali di una sola stazione. Inoltre alla stima della Magnitudo è sempre associato un errore che in genere può essere anche di 0.1, 0.2. Tuttavia concordo con lei che probabilmente la Magnitudo del primo evento può sembrare un po' sovrastimata.

Cordiali saluti,

Flora Giudicepietro

Mail 14:

in seguito all'evento sismico del 06 Aprile più volte durante la giornata mi collego al vostro sito. Vorrei avere informazioni in merito a quanto segnalato dal sismografo nella giornata odierna, 23.04.09 , nella fascia 04 -08.

ringraziando anticipatamente si augura buon lavoro. XXX

Il segnale sismico che lei ha notato è dovuto ad un guasto tecnico. Abbiamo avuto problemi di trasmissione dati per la stazione SGG il cui corretto funzionamento è stato prontamente ripristinato.

La ringraziamo e non esiti a ricontattarci nel caso necessiti di ulteriori chiarimenti.

Cordiali Saluti,

Patrizia Ricciolino

Mail 152:

ciao sono XXX e abito nella Marsica (Capistrello) le volevo chiederle dopo questa pausa vedendo il tracciato questo evento si va esaurendo o ci saranno ancora piccole scosse di assestamento e quanto dureranno? la salute è buon lavoro, XXX

Gentile Sig. XXX,

negli ultimi giorni sembra che il numero dei terremoti e la loro magnitudo stiano diminuendo, questo potrebbe significare che il fenomeno si sta esaurendo come lei dice. In base alla casistica dovrebbe essere così, tuttavia non si possono avere certezze perché l'evoluzione di questi fenomeni purtroppo, allo stato attuale delle conoscenze, non è prevedibile.

Cordiali saluti,

Flora Giudicepietro

Mail 16:

Gent. Sig. Flora, gradirei, se possibile, ricevere informazioni in merito alla situazione nella zona dell'Aquila. So che lo sciame sismico è ancora ad un livello preoccupante! Almeno per quello che si vive qui in zona quotidianamente. Può aiutarmi?

La ringrazio anticipatamente e le auguro buon lavoro
XXX

Gentile Sig.ra XXX,

in base alla casistica il numero dei terremoti e la loro magnitudo dovrebbero andare a diminuire nel tempo fino all'esaurimento di questa fase di sismicità, tuttavia non si possono avere certezze perché l'evoluzione di questi fenomeni purtroppo, allo stato attuale delle conoscenze, non è prevedibile.

La ringraziamo e non esiti a ricontattarci nel caso necessiti di ulteriori informazioni.

Cordiali saluti,

Flora Giudicepietro

Conclusioni

In base alle statistiche Web ottenute con il programma AWStats si evidenzia che con l'occorrenza del terremoto dell'Aquila del 6 aprile 2009 gli accessi al sito sono aumentati di un fattore circa 30. Le pagine più visitate sono stati i "Segnali sismici in tempo reale". Inoltre l'analisi della posta ricevuta sul sito mostra che

immediatamente dopo l'evento maggiore l'utenza si è rivolta all'Osservatorio Vesuviano prevalentemente per avere notizie sui possibili effetti del terremoto sui vulcani napoletani, confermando che in Campania il rischio vulcanico è molto sentito dalla popolazione. Successivamente si sono avute numerose richieste di informazioni e testimonianze di consenso riguardanti i "Segnali sismici in tempo reale" sia dalle aree colpite dal terremoto che da zone limitrofe. Infine sono diventate predominanti le richieste di informazione sull'evoluzione della fase di sismicità che ancora interessa l'Abruzzo.