

Sucinto registro histórico de la División Zoología Vertebrados del Museo de La Plata (FCNyM-UNLP)

H. L. LÓPEZ Y D. NADALIN

División Zoología Vertebrados | Museo de La Plata

Este escrito es una breve descripción del camino que fue transitando la División Zoología Vertebrados del Museo de La Plata, en la que encontraremos los nombres y algunas imágenes de sus protagonistas hasta el día de hoy.

Esta reseña, por supuesto, estuvo rodeada de los contextos históricos que marcaron cada época, las que dejaron su impronta, pero escapan a los fines del presente texto.

Francisco P. Moreno (Fig. 1), luego de la fundación, estructuró el museo en base a cinco secciones, correspondientes a cada una de las disciplinas en la actividad museística. En lo que respecta a la Zoología, fue designado el Dr. Fernando Lahille (1861-1940) (Fig. 2), durante 1893.

En 1906 se nacionaliza el museo y se nombra director a don Samuel A. Lafone Quevedo (1835-1920) (Fig. 3), y durante 1907 la Sección Zoología queda a cargo del Dr. Carlos Bruch (1869-1943) (Fig. 4), que la ocupa también durante la dirección del Dr. Luis M. Torres (1878-1937) (Fig. 5) hasta que es reemplazado por Emiliano Mac Donagh (1896-1961) (Fig. 6), quien queda a cargo del Departamento Zoología Vertebrados hasta 1956.

Es pertinente mencionar que en dicho período, durante la década del veinte, por una ordenanza del Poder Ejecutivo Nacional las secciones son reemplazadas por departamentos hasta que, en 1948, pasan a denominarse divisiones.

A partir de la década del noventa del pasado siglo, como consecuencia de la nueva organización, en la que los cargos de jefes de división son llamados

a concurso, éstas vuelven a denominarse departamentos, funcionando bajo el llamado Consejo Departamental (CODEP), presidido por el director de la institución (situación que se modifica, al derogarse el estatuto del museo en 1999 y en donde los departamentos pasan a llamarse nuevamente divisiones).

El primer director, bajo la estructura del CODEP hasta 1996, fue el Dr. Mario E. Teruggi (1919-2002) (Fig. 7), quien además fuera decano, jefe de la División Mineralogía y profesor emérito de la FCNyM. Posteriormente fue sustituido por el Dr. Rodolfo Raffino (1944-2015) (Fig. 8) hasta 1999, fecha en la cual fue relevado por la actual directora, Dra. Silvia Ametrano (Fig. 9).

Como ya se ha mencionado el primer jefe de la División Zoología Vertebrados fue el Dr. Mac Donagh hasta su reemplazo en 1959 por una de sus discípulas, la Dra. Armonía Alonso de Arámburu (1909-2018) (Fig. 10); luego prosigue esta tarea, en 1966, el Dr. Raúl A. Ringuelet (1914-1982) (Fig. 11), momento en que retoma la jefatura la mencionada Dra. Alonso de Arámburu hasta 1988, con excepción de un breve interinato del Lic. Raúl Arámburu (1924-2004) (Fig. 12).

A partir de 1988 prosiguió con esta responsabilidad, hasta 1991, la Dra. Nelly A. Bó (Fig. 13); ya bajo la estructura del CODEP y sus posteriores cambios, continúa con esta tarea hasta el presente uno de los firmantes de este artículo (Hugo Luis López) (Fig. 14).

Al efectuarse los concursos de jefes de departamentos, se prosiguió con los correspondientes a jefes de sección, por lo que quedó el departamento constituido de la siguiente manera:

- ❑ **SECCIÓN ICTIOLOGÍA:** Dra. Amalia M. Miquelarena (Fig. 15), hasta el 2014.
- ❑ **SECCIÓN HERPETOLOGÍA:** Dr. Néstor Basso (Fig. 16), hasta el 2004, reemplazado luego y hasta la actualidad por el Prof. Jorge Williams (Fig. 17).
- ❑ **SECCIÓN ORNITOLOGÍA:** Dr. Carlos A. Darrieu (Fig. 18), hasta 2014, sustituido a partir de esa fecha por el Dr. Diego Montalti (Fig. 19).
- ❑ **SECCIÓN MASTOZOLOGÍA:** Dr. Diego H. Verzi (Fig. 20), hasta el presente.

Cada una de ellas posee sus respectivas colecciones, constituidas por más de 30.000 ejemplares, procedentes de expediciones, proyectos de investigación y donaciones. Sus objetivos principales son: investigación, asesoramiento, capacitación y extensión en sistemática, biología, ecología, biogeografía, biodiversidad, conservación y manejo de vertebrados.

Todo esto se realiza en el marco de diferentes proyectos de la UNLP, CONICET, ANPCYT, CIC y el Programa para el estudio y uso sustentable de la Biota Austral (ProBiotA, FCNyM-UNLP), así como también con apoyo de diversas ONG. Además, están bajo la responsabilidad de la división el Taller de Taxidermia y las salas de exhibición (XIV a XVII).

Con respecto a este taller, en el tiempo, pasaron diferentes preparadores y técnicos, entre los que podemos nombrar a Pedro Echavarría, Ernesto Rizzo (Fig. 21), Martín Galván (Fig. 12), Juan C. Colombier (Fig. 22), Eduardo Etcheverry (Figs. 23 y 24), Jorge Sala (Fig. 23), A. Galván (Fig. 24) y Luis G. Pagano (Fig. 25).

Fuentes de información

García, S. V., H. L. López, E. F. Etcheverry & J. Ponte Gómez (2015). El Taller de Taxidermia en la historia del Museo de La Plata. *Revista Museo* N°27, Fundación Museo de La Plata «Francisco P. Moreno», pp. 35-40. Disponible on line en <http://sedici.unlp.edu.ar/handle/10915/52150>

Guía Museo de La Plata. 1995. Edición realizada por la Fundación Museo de La Plata «Francisco P. Moreno», La Plata, 60 pp.

Ictiología Argentina (blog): <http://ictiologiaargentina.blogspot.com/>

López, H. L. (2015). Reflexiones y digresiones de un viejo ictiólogo. Edición del autor, Imprenta Imás, La Plata. 429 pp. Disponible on line en <http://sedici.unlp.edu.ar/handle/10915/49863>

López, H. L.; M. L. García; J. D. Williams; D. Montalti; D. Nadalin y E. Etcheverry (2018). Sala Vertebrados Acuáticos. *Serie Moradores del Museo*. División Zoología Vertebrados. Disponible on line en <http://sedici.unlp.edu.ar/handle/10915/67506>

López, H. L.; S. V. García; E. F. Etcheverry & J. Ponte Gómez (comps.) (2015). Taxidermia en el Museo de La Plata. *ProBiotA*, FCNyM, UNLP, La Plata, Argentina, Serie Documentos 45: 1-67. ISSN 1666-731X. Disponible on line en <http://sedici.unlp.edu.ar/handle/10915/49288>

Obra del Centenario del Museo de La Plata (1977). Tomo I. Reseña Histórica, VII + 96 pp. Editada por el Museo de La Plata.

Revista Museo. Fundación Museo de La Plata «Francisco P. Moreno». Disponible on line en <http://sedici.unlp.edu.ar/handle/10915/46375>

Teruggi, M. E. (1994). *Museo de La Plata 1888-1998. Una centuria de honra*. Fundación Museo de La Plata «Francisco P. Moreno y Fundación Banco Boston. Tercera edición, 158 pp., La Plata. Disponible on line en <http://sedici.unlp.edu.ar/handle/10915/62328>

Torres, L. M. (1927). *Guía para visitar el Museo de La Plata*. Disponible on line en <http://naturalis.fcnym.unlp.edu.ar/id/20150826013675>



Figura 1: Francisco P. Moreno, caricatura de Mayol para Caras y Caretas

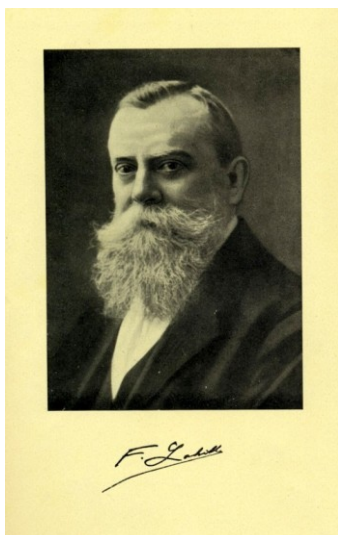


Figura 2: Fernando Lahille



Figura 3: Samuel Lafone Quevedo



Figura 4: Carlos Bruch



Figura 5: Luis María Torres



Figura 6: Emiliano Mac Donagh



Figura 7: Mario E. Teruggi



Figura 8: Rodolfo Raffino



Figura 9: Silvia Ametrano



Figura 10: Armonía Alonso de Arámburu

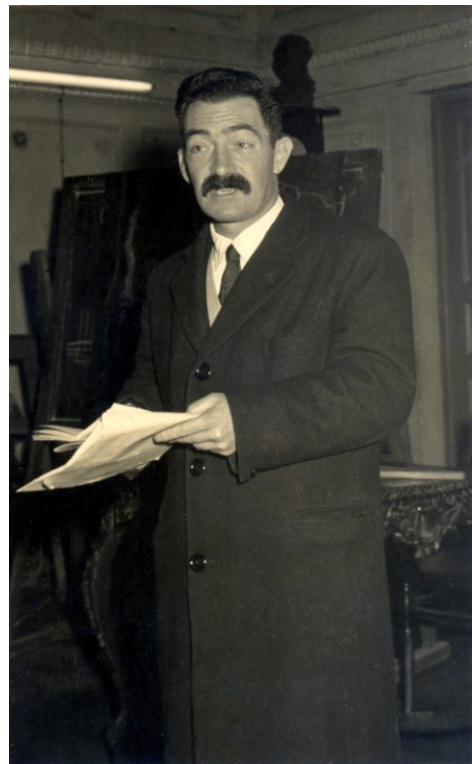


Figura 11: Raúl A. Ringuelet



Figura 12: R. H. Arámburu (der.) y M. Galván (izq.)



Figura 13: Nelly A. Bó



Figura 14: Hugo Luis López



Figura 15: Amalia M. Miquelarena



Figura 16: Néstor Basso



Figura 17: Jorge D. Williams



Figura 18: C. Darrieu



Figura 19: Diego Montalti

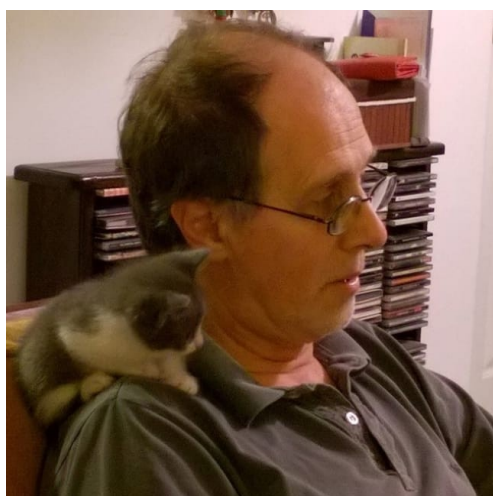


Figura 20: Diego Verzi

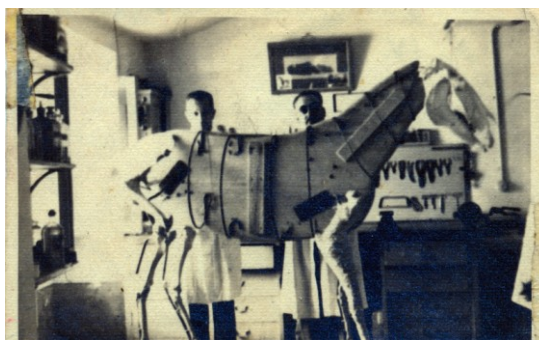


Figura 21: E. Echeverría (der.) y E. Rizzo (izq.)



Figura 22: Juan C. Colombier



Figura 23: A. Abba (der.), E. Etcheverry (centro) y J. Sala (izq.)



Figura 24: A. Galván (de frente, al centro) y E. Etcheverry (der.)



Figura 25: L. G. Pagano