

Praktijkproeven met tuinbonen 1955—1956

Field tests with broad beans 1955—1956

In 1955 en 1956 werden voor de tweede maal praktijkproeven genomen met tuinbonen. In totaal werden 73 selecties beoordeeld in de groepen vroege, middelvroege en late tuinbonen.

Het doel van de praktijkproeven was op eenvoudige wijze een overzicht te krijgen van aanbevelenswaardige tuinboonselecties. De waardering door de praktijk was bij de beoordeling van doorslaggevende betekenis.

Tuinbonen worden overwegend geteeld als tusseenteelt of gebruikt als windschut. In Limburg worden ze vrijwel alleen verbouwd om luwte te geven aan augurken of bonen, in de Venen veelal rondom augurken en snijbonen; in de Beemster worden ze ook vaak gecombineerd met spruitkool; rond Amsterdam worden ze veel als nateelt van waspeen en in combinatie met spinazie verbouwd. Veelal wordt onder glas gezaaid en later buiten uitgeplant, vooral op die plaatsen waar men vroeg met tuinbonen aan de markt wil komen.

Het met tuinbonen beteelde areaal bedraagt volgens de landbouwtelling der laatste jaren in totaal ongeveer 700 ha.

Voornaamste aanvoercentra

De grootste aanvoer van tuinbonen vindt men op de veilingen te Venlo, Ter Aar en Purmerend. Venlo heeft de aanvoer uit geheel Noord-Limburg en een gedeelte van Oost-Brabant, Ter Aar voornamelijk uit de plaatsen Ter Aar, Nieuwveen, Noorden, Lei-

muiden en Alphen aan de Rijn; Purmerend krijgt de aanvoer uit de Beemster, Rijp, Graft en uit een klein gedeelte van de Wijde Wormer. Op deze drie veilingen wordt ruim een derde van de totale tuinbonenproductie aangevoerd.

Verder vindt men, zij het in geringere hoeveelheden, nog belangrijke aanvoeren op de veilingen te Utrecht, Amsterdam, Zwijndrecht en Breda.

Ter illustratie geven wij hier de aanvoercijfers in kilogrammen van de drie belangrijkste veilingen in 1954, '55 en '56.

Veiling	1954	1955	1956
Venlo	1.434.429	1.612.367	2.346.406
Ter Aar	686.170	790.358	825.541
Purmerend	497.000	556.000	651.000

Bestemming van het geoogste produkt

Verreweg het grootste deel der aangevoerde tuinbonen wordt vers geconsumeerd. Tot voor kort

werd slechts ongeveer 10% door de industrie verwerkt. Daarvan werd tweederde deel ingeblikt en de rest ingevroren.

De verwerkende industrie koopt vrijwel alle tuinbonen op de veilingen en wel voornamelijk te Venlo, Ter Aar en Purmerend. Vooral in 1956 nam de verwerking een grote vlucht. Zo kocht de verwerkende industrie op de veiling te Venlo in 1954: 225.000 kg, in 1955: 490.000 kg en in 1956: 1.000.000 kg tuinbonen. In Purmerend waren deze cijfers respectievelijk 118.000 kg, 240.000 kg en 356.000 kg. In 1956 zal de slechte doperwtenoogst wel hebben bijgedragen tot de sterke stijging. Ongetwijfeld heeft echter ook de invoering van tuinboondopmachines een rol gespeeld. Deze machines werden dit jaar op sommige plaatsen met succes gebruikt. Hierdoor kan de industrie gemakkelijker voldoen aan de stijgende belangstelling van de consumenten.

Opzet van de proeven

De proeven werden zowel in 1955 als in 1956 genomen op de proeftuinen de Beemster, Sloten en Wageningen (I.V.T.). De grondsoorten waren respectievelijk klei, veen en zand.

Alle proeven werden in tweevoud opgezet, behalve de proef te Sloten in 1956, die in enkelvoud werd aangelegd. De groep Lange Hangers werd in 1956 niet meer in de Beemster en Sloten beproefd, omdat ze van weinig belang is voor beroepstuinders.

Voor alle proeven werd in de bak gezaaid en later buiten uitgeplant; tussenteelt werd niet toegepast. Zoals reeds in de inleiding werd vermeld, was het doel van de praktijkproeven op eenvoudige wijze een overzicht te krijgen van aanbevelenswaardige tuinboonselecties. Er werd vooral gelet op raszuiverheid en gebruikswaarde. Opbrengstbepalingen werden niet verricht.

De praktijkproefcommissie beoordeelde in 1955 zowel in Sloten als in de Beemster op twee tijdstippen; de eerste maal toen de vroege rassen goed te beoordelen waren, de tweede keer werden de latere rassen beoordeeld. In 1956 konden in de

Beemster en Sloten alle beproefde selecties in één keer beoordeeld worden, omdat hierin de late groep Lange Hangers niet was opgenomen.

De laatste beoordeling vond plaats te Wageningen. Aan de hand van de uit de andere proeven beschikbare beoordelingscijfers werd reeds op het veld beslist welke nummers aanbevelenswaardig geacht konden worden. Direct na de beoordeling vond de eindvergadering plaats.

Resultaten

De commissie kwam tot de volgende indeling:

Vroege tuinbonen: Allervroegste Fijnzadige, Trio, Con Amore, Vroege Witkiem en Verbeterde Witkiem nr. 123 (voorlopige aanduiding);

Middelvroegse tuinbonen: Verbeterde Witkiem en Witkiem;

Late tuinbonen: Lange Hangers.

Tijdens de beoordeling bleek telkens dat er bij de meeste tuinders voorkeur bestaat voor vroege tuinbonen, die – in verband met schaarste aan personeel – liefst grove peulen hebben. Hierdoor vflauwt de belangstelling voor de fijnzadige typen Allervroegste Fijnzadige en Trio. In de Beemster toonde men bijzondere belangstelling voor de Vroege Witkiem (meer bekend als Ezetha's Witkiem); ook Con Amore werd hoog gewaardeerd.

Veel interesse had men voor een nieuw ras van Rijk Zwaan, met de voorlopige naam Verbeterde Witkiem nr. 123. Dit ras, waarvoor kwekersrecht is aangevraagd, is zeer vroeg, grootpeuldig en snel af te oogsten. Het zal misschien iets minder hoog in opbrengst zijn dan bij voorbeeld Vroege Witkiem. Verdere beproeving zal moeten uitmaken welke waarde dit ras voor de vroege teelt heeft.

Het middelvroegse ras Verbeterde Witkiem neemt in die gebieden, waar minder op vroegheid gewerkt wordt, nog een voornaam plaats in. Voor de selecties uit de groep Lange Hangers bleken de tuinders geen enkele belangstelling te hebben.

Hieronder volgt een korte beschrijving van de be-

proefde rassen. De gegeven waarderingscijfers zijn in een tabel samengevat.

Vroege tuinbonen

Allervroegste Fijnzadige. Gewas fijn, gedrongen. Bontbloeiend. De peulen die dikwijls in paren zitten, zijn 14–16 cm lang en variëren van vrij smal tot matig breed; 4 à 5 bonen per peul.

Van de zeven nummers in deze groep waren er vijf aanbevelenswaardig.

Trio (A. R. Zwaan en Zn.). Dit is een type Allervroegste Fijnzadige met wat forsere, langere peulen (17–18 cm). Het gewas is iets grover en weinig uitgestoeld. Van de twee in deze groep geplaatste nummers was er één aanbevelenswaardig.

Con Amore (A. R. Zwaan en Zn.). Gewas als Witkiem, doch minder stevig. Peul wat smaller dan Witkiem, met toegespitste top, 15–18 cm lang; 3–5 bonen per peul.

Dit ras werd op alle proefplaatsen hoog gewaardeerd.

Vroege Witkiem. Gewas iets lager dan Witkiem, met grove peulen, 15–18 cm lang, met 3–5 bonen. Vooral op de kleigrond in de Beemster werd dit type, mede om zijn vroegheid, hoog gewaardeerd. Van de vijf in deze groep geplaatste selecties waren er vier aanbevelenswaardig.

Verbeterde Witkiem nr. 123 (Rijk Zwaan). Deze naam is slechts een voorlopige aanduiding. Gewas lager dan Witkiem, met zeer grove, weinig gebogen Witkiempeulen, 18–22 cm lang; meestal 4 bonen per peul. Zeer vroeg. Kan vrijwel in één keer worden geoogst. Vanwege zijn vroegheid, weinig ontwikkeld gewas en het vlugge afoogsten vermoedelijk speciaal geschikt voor combinatieteelt.

Middelvroegse tuinbonen

In deze groep werden ingedeeld Verbeterde Witkiem en Witkiem. Bij de beoordeling van de proeven bleek dat de meeste selectiebedrijven zoeken naar een Verbeterde Witkiem met langere peulen

dan Witkiem en meer zaden per peul. Toch waren diverse selecties nog niet zover dat ze al bij de Verbeterde Witkiem konden worden ingedeeld.

Tegen de toevoeging „Gewone” bij het type Witkiem werd door de commissie bezwaar gemaakt. Besloten werd deze toevoeging te laten vervallen. Van de 40 selecties in de groep middelvroegse tuinbonen werden er in totaal 17 aanbevelenswaardig bevonden, te weten 9 als Verbeterde Witkiem en 8 als Witkiem.

Verbeterde Witkiem. Vrij fors gewas met 18–22 cm lange, tamelijk brede Witkiempeulen; 4–5 bonen per peul.

Witkiem. Vrij fors gewas met kortere (15–18 cm), bredere peulen dan Verbeterde Witkiem; 2–4 bonen per peul.

Late tuinbonen

Lange Hangers. Daar de commissie van mening was dat de groep Lange Hangers geen betekenis heeft voor de beroepstuinder, werd besloten van deze groep geen aparte selecties te vermelden.

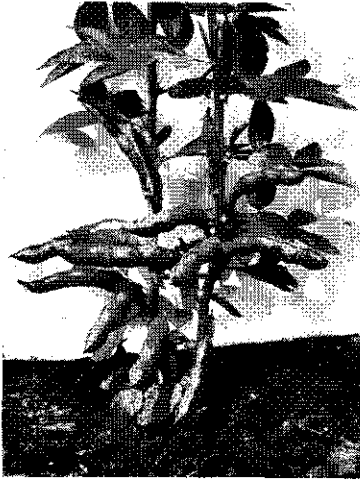
Nr. 39. Onder dit nummer stond een laat tuinbonenras in de proeven. Peul en gewastype waren als van Allervroegste Fijnzadige. Vanwege zijn late rijping werd dit ras voor tuinders niet aanbevelenswaardig geacht.

Het is niet uitgesloten dat late tuinbonenrassen bij volveldsteelt voor of door de conservenindustrie juist wel belangrijk kunnen worden.

Bespreking van de resultaten

De belangstelling van de tuinders gaat in het algemeen uit naar vroegrijpende tuinbonen, liefst met grove peulen. Rassen als Con Amore en Vroege Witkiem worden thans dan ook zeer gewaardeerd. Ook het voorlopig als nr. 123 aangeduide ras van Rijk Zwaan heeft om deze reden goede mogelijkheden.

Het aantal selecties van Witkiem en Verbeterde Witkiem dat niet aanbevelenswaardig geacht werd



Allervroegste Fijnzadige



Con Amore



Vroege Witkiem

in deze proeven, is vrij groot. Een verklaring hiervoor kan zijn dat intensievere selectie bij tuinbonen door veel bedrijven te duur geacht wordt of dat men te weinig rekening houdt met het feit dat een tuinboon een gedeeltelijke kruisbestuiver is (vermoedelijk 20 à 30%).

Opvallend is de snel stijgende belangstelling voor tuinbonen van de zijde van de conservenindustrie. Door het in gebruik nemen van dopmachines, die men in de komende jaren nog wel verder zal perfectioneren, is de verwerking van tuinbonen veel eenvoudiger geworden. Misschien is het eindresultaat een machine die, evenals bij doperwten, het gemaaid gewas kan verwerken.

Op het ogenblik koopt de conservenindustrie nog hoofdzakelijk op de veilingen. Dit kan echter snel veranderen, als mocht blijken dat volveldscontractteelt goedkoper is. De eisen die de verwerkende industrie aan goede rassen stelt, zijn bovendien niet altijd gelijk aan de eisen van de tuinder. Voor de

verwerking zijn bij voorbeeld ook van belang een goede geschiktheid voor het machinaal doppen, een hoog doprendement en niet te grote bonen. De voorlopige indruk is dat voor machinaal doppen volkomen ronde peulen met een stugge dunne schil of platte peulen met zeer dikke viltlaag minder geschikt zijn. Doprendement speelt voor de tuinders op het ogenblik totaal geen rol; in de tijd dat tuinbonen nog primeurs zijn, kan het dan ook voorkomen dat een aantal peulen nauwelijks ontwikkelde zaden bevat.

De verwerking van tuinbonen kan moeilijkheden opleveren, omdat de tijd van aanvoer meestal samenvalt met het doperwtenseizoen. Nog meer vroegen van de tuinbonenoogst dan thans reeds gebruikelijk is, is nauwelijks mogelijk. Hierdoor zou het produkt ook te duur worden. Bij verlating hetzij door latere zaai, hetzij door het telen van nog te kweken laatrijpende rassen, zou de verwerking van de tuinbonen direct ná die van de doperwten kun-



Verbeterde Witkiem nr. 123



Verbeterde Witkiem



Witkiem

nen vallen. Beide mogelijkheden zullen nog nader door het I.V.T. onderzocht worden. Late zaai verhoogt de kans op bloemafval en daardoor op opbrengstvermindering. Het kweken van laatrijpende rassen is in principe mogelijk, zo nodig zou b.v. gekruist kunnen worden met late veldbonen. Ongetwijfeld zullen de komende jaren opmerkelijke veranderingen in de teelt en de rassen van tuinbonen te zien geven.

Samenvatting

In 1955 en 1956 werden voor de tweede maal praktijkproeven met tuinbonen genomen. In totaal werden 73 selecties beoordeeld te Sloten, Beemster en Wageningen. Wegingen en metingen vonden niet plaats. Er werden cijfers gegeven voor raszuiverheid en gebruikswaarde.

Door de beoordelingscommissie werd de volgende indeling gemaakt.

Vroege tuinbonen. Daartoe werden gerekend: Allervroegste Fijnzadige, Trio, Con Amore, Vroege Witkiem en Verbeterde Witkiem nr. 123;

Middelvroegse tuinbonen: In deze groep werden geplaatst: Verbeterde Witkiem en Witkiem;

Late tuinbonen. Daarin vielen de Lange Hangers en een niet aanbevelenswaardige selectie van het type Allervroegste Fijnzadige.

In totaal werden 29 selecties en rassen goedgekeurd, te weten 5 van Allervroegste Fijnzadige, 1 van Trio, 1 van Con Amore, 4 van Vroege Witkiem, 1 van Verbeterde Witkiem nr. 123, 9 van Verbeterde Witkiem en 8 van Witkiem. Van de groep Lange Hangers werden geen aparte selecties vermeld, daar deze groep voor de tuinders niet belangrijk is.

Tuinbonen worden meestal geteeld als tussenteelt of als windschut. De voornaamste centra zijn Noord-Limburg, de Venen en de Beemster.

De volgende selecties/rassen werden aanbevelenswaardig bevonden:

		Gemiddeld cijfer voor zuiverheid gebruikswaarde	
Vroege Tuinbonen			
<i>Allervroegste Fijnzadige</i>			
2. Allervroegste Witkiem	Jac. Jong	3,0	3,3
6. Nunhem's Eerste Witkiem	„Nunhem” (iets grover type)	3,0	3,3
8. Primo	D. v. d. Ploeg (iets langer type)	3,5	3,5
5. Vroegste Witkiem	Abr. Sluis	3,4	3,5
1. Premier	F. de Vries & Zn.	3,6	3,8
<i>Trio</i>			
11. Trio	A. R. Zwaan & Zn.	4,0	3,3
<i>Con Amore</i>			
32. Con Amore	A. R. Zwaan & Zn.	3,5	4,0
<i>Vroege Witkiem</i>			
24. Ezetha's Witkiem	Enkh. Zaadhandel	3,8	3,8
13. Vroegste Witkiem	P. Pik	3,5	4,0
4. Meteor	D. v. d. Ploeg	3,2	3,5
40. V 3	A. R. Zwaan & Zn.	3,8	3,8
<i>Verbeterde Witkiem nr. 123</i> (Voorlopige aanduiding)			
57. Verb. Witkiem nr. 123	Rijk Zwaan	4,0	3,8
Middelvroegste Tuinbonen			
<i>Verbeterde Witkiem</i>			
44. Witkiem	Gebr. v. d. Berg	3,3	3,3
59. Verb. Witkiem	Manus v. Beusekom	3,0	2,8
52. Vroegste Verb. Witkiem Ge-Be-Ha	Gebr. Broersen	3,5	3,8
41. Witkiem Brede	A. H. W. Bulten	2,8	2,8
51. Verb. Witkiem nr. 8	Erven Th. Koomen	3,3	3,0
22. Vroege Brede Witkiem	Jos. Reyers	3,0	3,3
53. Veredelde Witkiem	Vreeken	2,5	2,8
28. Witkiem Gewone	Zwaan en de Wiljes	2,5	3,0
35. Reuzen Witkiem*	A. R. Zwaan & Zn.	3,5	3,3
<i>Witkiem</i>			
38. Witkiem	P. Aker	3,3	2,5
58. Witkiem Ge-Be-Ha	Gebr. Broersen	3,0	3,0
47. Verb. Witkiem	Jos. Huizer	2,5	2,8
54. Verb. Witkiem	„Nunhem”	3,0	2,8
29. Vroege Brede Witkiem	Gebr. Oudijk	3,0	2,5
33. Extra Vr. Br. Verb. Witkiem	A. Zwaan Jr.	2,5	2,8
48. Alpha Witkiem	A. Zwaan Jr.	3,0	3,5
50. Verb. Witkiem sel. B.	Rijk Zwaan	3,0	3,3

* Reuzen Witkiem heeft zeer lange, rechte peulen en is iets vroeger; is in 1956 in de Beemster sterk aangetast door bladrol en botrytis.

Niet aanbevelenswaardige selecties waren:

Nr.	Gemiddeld cijfer voor zuiverheid gebruikswaarde	
<i>Allervroegste</i>		
7	3,0	2,4
10	3,0	2,6 peulen te kort
<i>Trio</i>		
9	3,8	2,4
<i>Vroege Witkiem</i>		
3	2,0	2,4 zeer onzuiver
<i>Witkiem en Verbeterde Witkiem</i> (niet afzonderlijk ingedeeld)		
12	1,8	2,3
14	2,3	2,3
15	2,8	2,4
16	2,5	2,5
17	2,3	2,0
19	2,0	2,0
21	2,0	2,3
23	2,3	2,3
25	2,5	2,5
26	2,6	2,6
30	2,5	2,5
31	2,0	2,0
34	2,0	2,2
36	3,0	2,2
37	4,0	1,8 peulen te plat
42	2,5	2,3
43	1,5	2,0
45	1,8	1,5
46	2,5	2,3
49	2,3	2,3
55	2,3	2,8
56	2,3	2,5
60	2,5	2,5
<i>Lange Hangers</i> (16 nrs.)		
Geen selecties vermeld (zie blz. 135)		
<i>Apart type</i>		
39	4	2,0

De belangstelling van de tuinders gaat hoofdzakelijk uit naar vroege rassen. Opvallend is de snel stijgende belangstelling van de conservenfabrieken voor tuinbonen, mede door de invoering van tuinboondopmachines. De industrie geeft voorkeur aan tuinbonen die vóór de doperwtencampagne aangevoerd kunnen worden óf daarna. Het I.V.T. zal onderzoeken hoe dit doel kan worden bereikt.

Summary

Field tests with broad beans 1955—1956

In 1955 and 1956 the Institute of Horticultural Plant Breeding at Wageningen for the second time carried out field tests with broad beans. Altogether 73 selections were judged at Sloten, Beemster and Wageningen. Ratings were given for trueness-to-type and cultural value. The following classification was made by the Commission:

Early varieties, which included Allervroegste Fijnzadige, Trio, Con Amore, Vroege Witkiem and Verbeterde Witkiem No. 123;

Second early varieties, including Verbeterde Witkiem and Witkiem;

Late varieties, which included Lange Hangers and a non-recommended selection of the type Allervroegste Fijnzadige.

29 Selections and varieties were approved, viz. of Allervroegste Fijnzadige 5, Trio 1, Con Amore 1, Vroege Witkiem 4, Verbeterde Witkiem No. 123 1, Verbeterde Witkiem 9, Witkiem 8. In the Lange Hangers group no separate selections were mentioned, this group being of no importance to the market gardeners.

Broad beans are usually grown as an intercrop or wind-break. The principal production areas in the Netherlands are North Limburg, the 'Venen' and the Beemster area.

Market gardeners are especially interested in the early varieties. The canning industry is showing a rapidly increasing interest in broad beans, partly due to the introduction of podding machines. The industry prefers broad beans which can be supplied either before or after the garden pea canning season. The Institute of Horticultural Plant Breeding will investigate how this object can be achieved.