

338.4

1961

Literatuuroverzicht nr. 24

HET LOONBEDRIJF IN NEDERLAND

J. F. W. ESSENBURG



GENTRUM VOOR LANDBOUWPUBLIKATIES EN LANDBOUWDOCUMENTATIE

WAGENINGEN, 1961

INHOUD

INLEIDING	1
KORTE GESCHIEDENIS VAN DE MECHANISATIE IN DE NEDERLANDSE LANDBOUW. . .	1
ONTSTAAN EN GROEI VAN HET LOONBEDRIJF	4
Het loondorsen vóór 1900	4
Het loondorsen na 1900	6
Andere vormen van loonwerk	8
De omvang van het loonwerk	10
Factoren van invloed op de ontwikkeling van het loonbedrijf	11
Bedrijfstypen.	13
De economische toestand in de agrarische loonbedrijven	14
DE ORGANISATIE DER LOONWERKERS EN HAAR ACTIVITEITEN	15
De eerste organisaties	15
De Bond van Agrarische Loonbedrijven	16
De activiteiten der organisaties	17
LITERATUUR	19

INLEIDING

Zelfstandige mechanisatie van de vele landbouwwerkzaamheden is niet rendabel voor één landbouwbedrijf omdat de dure machines te weinig gebruikt zouden worden.

Het is in de eerste plaats aan de seizoengebondenheid van de meeste landbouwwerkzaamheden en de uiteenlopende aard van deze werkzaamheden toe te schrijven, dat de landbouwmachines slechts gedurende een korte periode van het jaar gebruikt kunnen worden. Daarnaast wordt door de omstandigheid dat de Nederlandse akkerbouwbedrijven betrekkelijk klein zijn en bovendien nog verschillende gewassen telen, die alle hun eigen behandelingswijze vragen, de hoeveelheid werk voor een bepaalde machine op elk bedrijf afzonderlijk beperkt.

Reeds vanaf het moment dat er in Nederland grote landbouwmachines werden ingevoerd dateert dan ook de opkomst van bedrijven die gespecialiseerd zijn in het verrichten van bepaalde machinale werkzaamheden ten behoeve van landbouwbedrijven. De uitbreiding van dit loonwerk heeft gelijke tred gehouden met de ontwikkeling van de mechanisatie.

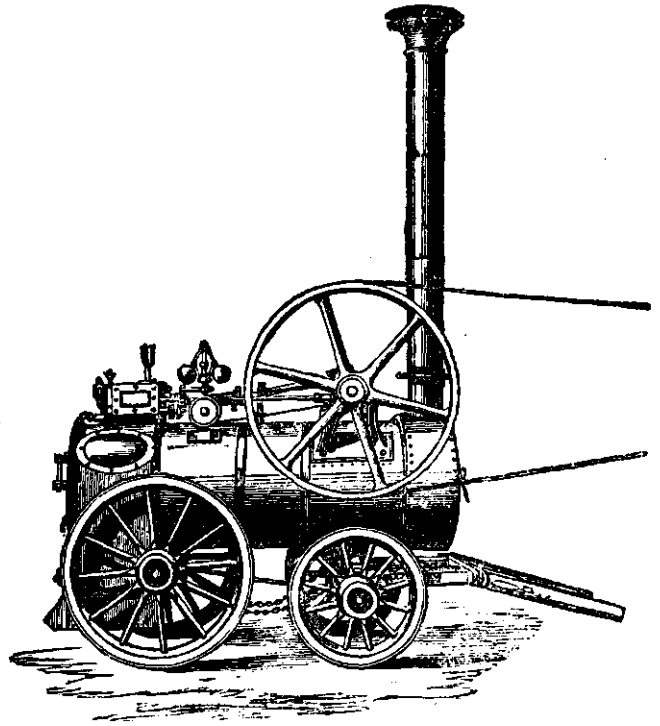
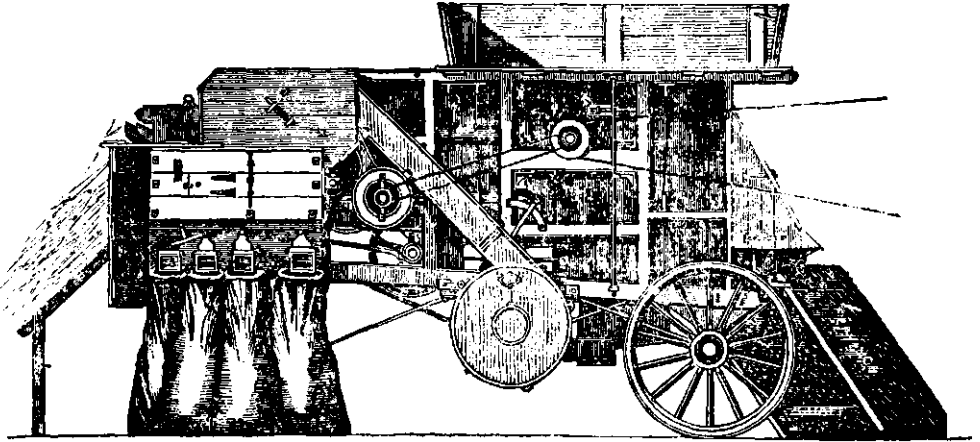
Een beschrijving van de ontwikkeling van het loonbedrijf in Nederland zou dan ook niet compleet zijn, indien deze niet voorafgegaan zou worden door een kort overzicht van de geschiedenis van de mechanisatie in de Nederlandse landbouw.

KORTE GESCHIEDENIS VAN DE MECHANISATIE IN DE NEDERLANDSE LANDBOUW

Hoewel de ontwikkeling van de mechanisatie in Nederland pas na de tweede wereldoorlog een belangrijke omvang en snelheid heeft gekregen, begon zij toch reeds omstreeks 1850 van enig belang te worden. Onder leiding van eminente voormannen gelukte het de boerenstand die zich toen meer bewust werd van zijn positie, gesteund door materiële welstand en door een deugdelijke organisatie het bedrijf stap voor stap op een hoger plan te brengen.

Overall in Groningen, in de Haarlemmermeer en in de Wilhelminapolder op Zuid-Beveland werden tussen 1850 en 1880 nieuwe landbouwwerktuigen in gebruik genomen.

Over deze technische vooruitgang schrijft het Provinciaal verslag van Groningen over 1867 het volgende: „Voor de invoering van nieuwe of verbetering van reeds bestaande werktuigen heerscht een werkzame ijver . . . Inzonderheid in het Noorden der provincie worden vele nieuwe werktuigen ingevoerd en later hier nagemaakt: Engelse zaaimachines . . . zoodat thans in Hunsingo meer dan 40 zulke zaaimachines in gebruik zijn, en het zich laat vooruitzien, dat binnen weinige jaren alle granen in Hunsingo met zoodanige werktuigen op rijen gezaaid zullen worden . . . Men gaat voort met de verbetering en uitbreiding van dorschmachines en Amerikaansche wanmolens”.



Stoomdorsmachine van de heer Harmsen te Harlingen.

Belangrijke voordelen leverde de toepassing van stoomkracht voor de aandrijving van dorsmachines. Door het gebruik van de stoomdorsmachine kreeg de boer in de herfst de beschikking over meer arbeidskrachten waardoor het najaarsploegwerk vroeger klaar kon komen.

Het eerst werd een stoomdorsmachine in de Wilhelminapolder gebruikt; hier arriveerde de eerste stoomdorsmachine in 1854. De Haarlemmermeer volgde in 1860, waar de bekende pionier Mr. J. P. AMERSFOORDT van de Badhoeve te Sloten voor het dorsen stoomkracht gebruikte. In Friesland nam J. HUIDEKOPER te Midlum in 1862 een stoomdorsmachine in gebruik, waarna in 1866 in het Oldambt voor het dorsen stoomdorsmachines werden toegepast. Daar ze hier te duur werkten konden ze echter aanvankelijk niet concurreren met paardemachines, zodat ze pas na 1880 in Groningen meer algemeen in gebruik kwamen.

Aan de Haarlemmermeer komt de eer toe stoomdorsmachines het eerst algemeen te hebben aangewend. Volgens de Statistiek van het Stoomwezen in Nederland op 1 januari 1880 waren toenmaals namelijk bij de landbouw in gebruik: 3 stoomploegen, 92 stoomdorswerktuigen en 35 andere stoommachines. Daarvan werkten in de Haarlemmermeer 1 stoomploeg en 21 dorsmachines; in Groningen slechts resp. 0 en 1.

Het waren vooral de landbouwmaatschappijen, die door het uitschrijven van wedstrijden, het toekennen van premies voor het ontwerpen van bruikbare machines, het organiseren van demonstraties, het instellen van studiegcommissies en het importeren van nieuwe machines uit het buitenland, de ontwikkeling van de mechanisatie in ons land trachtten te bevorderen.

De veelbelovende vooruitgang van de landbouwmechanisatie in het derde kwart van de negentiende eeuw stagneerde reeds in de eerste jaren van de crisis (1878-1895). Vooral ten opzichte van de aanschaffing van dure machines ontstond een zekere terughoudendheid; het aantal van sommige soorten landbouwmachines nam zeer weinig toe en in bepaalde gevallen zelfs af.

Toen na 1895 de welvaart zich geleidelijk herstelde, werden er echter langzamerhand weer nieuwe machines aangeschaft. Vooral de stijging van de lonen der landarbeiders tijdens de eerste wereldoorlog bevorderde het gebruik van machines.

Belangrijk is de in gebruikname van trekkers geweest, aangezien daardoor nu de motorisatie van de veldarbeid mogelijk was geworden. De omstreeks 1855 op de landbouwbedrijven ingevoerde stoommachine is als mobiele krachtbron namelijk minder geschikt. Behalve voor het dorsen is het gebruik van de stoommachine als krachtbron dan ook zeer beperkt gebleven.

Hoewel er reeds vóór 1914 een enkele trekker geïmporteerd werd (het is bijv. bekend dat in 1913 in de Haarlemmermeer een rups gedemonstreerd werd) ontstond voor deze machines pas na 1914 een reële belangstelling.

De opkomst van de motortrekker begint na 1925; in de Haarlemmermeer werd de trekker in dat jaar reeds veelvuldig gebruikt. Toch bedroeg het aantal trekkers in 1940 in Nederland nog slechts 5000.

Na 1946 valt, als gevolg van de technische ontwikkeling van de landbouwmachines en de toenemende arbeidsschaarste, een sterke uitbreiding van de mechanisatie in de landbouw waar te nemen. Verschillende werkzaamheden, die vóór 1946 nog geheel of grotendeels met handgereedschap of met paarden werden uitgevoerd, geschieden nu reeds op een groot aantal bedrijven machinaal en met motorische trekkracht. Duidelijk blijkt dit uit de toename van het aantal trekkers. Na afloop van de

tweede wereldoorlog bedroeg het aantal trekkers 2500, in 1960 was dit aantal opgelopen tot 81700.

De aanschaffing van trekkers bracht met zich mee, dat hierbij passende werktuigen werden aangeschaft. In het bijzonder geldt dit voor grondbewerkingswerktuigen: ploegen, eggen en cultivatoren, voor graanmaaiers, en in mindere mate ook voor werktuigen voor de verzorging van de gewassen.

Een spectaculaire nieuwigheid op onze landbouwbedrijven was het gebruik van maaidorsers; in 1946 werden twee maaidorsers in de Noordoostpolder in gebruik genomen.

In 1957 waren in Nederland 2500 maaidorsers in gebruik, waarmee in dat jaar 20 à 25 procent van het graan werd geoogst. Het zeekleigebied in het zuidwesten is bij uitstek het land voor maaidorsers. Speciaal de gerst wordt hier voor het allergrootste deel met de maaidorsers geoogst (80 à 90%), maar ook een groot deel van de tarwe.

Behalve de maaidorsers kwamen er nog dure, grote machines op de markt: opraapersen, inkuilmachines, motorspuitmachines, zware trekkers, enz.

Ook het gebruik van kunstmeststrooiers, vlasplukmachines, spuitmachines, melkmachines en rooimachines neemt ieder jaar toe.

ONTSTAAN EN GROEI VAN HET LOONBEDRIJF

Gelijktijdig met de opkomst van de mechanisatie ontstond een specialisatie in de landbouw, waarbij specifieke landbouwwerkzaamheden worden afgestoten naar gespecialiseerde bedrijven, de zogenaamde agrarische loonbedrijven.

Reeds in 1858 wordt melding gemaakt van het ontstaan van loonwerk toen in Groningen een grote Engelse Garrett-zaaimachine werd ingevoerd voor de bediening waarvan drie personen nodig waren en waarvan de hoge prijs een bezwaar vormde voor aanschaffing door de individuele boer. Ook in Kortgene (Zeeland) werden door een smid twee Garrett-zaaimachines aangeschaft waarmee hij van de ene boerderij naar de andere trok.

Het loondorsen vóór 1900

Een grotere omvang verkreeg het loonbedrijf toen de stoomdorsmachine werd ingevoerd. Dit werd in de hand gewerkt doordat met de aanschaffing van een dergelijke machine een groot bedrag was gemoeid en doordat de dorsmachine een lang gebruiksseizoen heeft.

Wie de eerste loondorsers waren is niet met zekerheid te zeggen. Volgens TER VEEN zou dit Mr. AMERSFOORDT in de Haarlemmermeer geweest zijn, die reeds in 1861 zijn driepaards-stoomdorsmachine met bediening aan de omwonende boeren verhuurde. Sedert 1863 reisden zulke machines regelmatig bij de Meerboeren langs.

VAN DER POEL is echter de mening toegedaan dat Mr. AMERSFOORDT pas na 1862 een stoomdorsmachine ingevoerd kan hebben, omdat hij in dat jaar nog het economisch nut van deze wijze van dorsen in de landbouw pers bestreed. Hoe dit ook zij,

Twee man oogsten per dag
4 tot 8 ha.



het is zeker dat in 1863 het loondorsen een feit was geworden. In de Provinciale Groninger Courant van 28 november 1863 verscheen namelijk het volgende bericht:

'Naar wij vernemen wordt hier eerstdaags de aankomst van een groote vervoerbare stoomdorsmachine verwacht, toebehoorende aan den heer HARMENS te Harlingen, die op verschillende plaatsen van Holland reeds met vier dergelijke machines werkzaam is, om tegen een bepaalde prijs per mud het dorschwerk van den landbouwer aan te nemen'.

Deze machine werd op 11 december 1863 te Haren gedemonstreerd. De directeur van de Landhuishoudkundige school aldaar liet zich goedkeurend over het werk van de machine uit; twee toeschouwers droegen aan HARMENS hun dorswerk op.

Op 1 september 1864 werd de dorsmachine van Midwolde naar Finsterwolde vervoerd. De bereikte resultaten waren hier echter niet gunstig. Wanneer alles goed liep en zonder stoornis werkte, kon men in een dag (van 10 uren) gemakkelijk 200 mudden graan dorsen en verbrandde de locomobiel hiervoor 14 zakken steenkool. Aangezien de machine echter bijna geen enkele dag heeft gewerkt, zonder dat er defect aan de stoomketel of aan de riemen kwam, werd dit cijfer doorgaans op verre na niet bereikt en heeft men wel dagen gehad dat er zelfs 25 zakken steenkool zijn gebruikt zonder meer dan 50 mudden graan te dorsen. Slechts vier boeren maakten van de stoomdorsmachine gebruik.

Ondanks de aanbevelingen van tevreden gebruikers breidde de werkkring van HARMENS zich niet uit en na enkele jaren staakte hij vermoedelijk zijn werkzaamheden als loondorser.

In 1864 werd in Limburg aan DEMOLLIÉR-VERVIERS, uit de Belgische gemeente Aubel, vergunning verleend om met zijn stoomdorsmachine in de aangrenzende Limburgse gemeenten te dorsen. Het aantal dorsmachines waarmede men bij de boeren de oogst komt afdorsen nam langzamerhand toe. Zo werd in de Haarlemmer-

meer een tweede dorsmachine aangeschaft die loondorsende rondtrok; deze twee machines kwamen in 1870 meer en meer in gebruik. Ook in Gelderland en Zeeland kwam het loondorsen in dat jaar in zwang; het te Zoelen aanwezige stoomdorswerktuig werd voor een matig loon ten gebruike afgestaan aan landbouwers in de omtrek; verder waren in Zeeuws-Vlaanderen drie Vlamingen als loondorsers werkzaam.

In 1873 waren zes van de in de Haarlemmermeerpolder aanwezige stoomdorsmachines als loondorsmachines in gebruik. Drie hiervan behoorden aan dezelfde ondernemer, de heer DE BLOQUER. Men nam aan dat 'elk dezer werktuigen onzuiver duizend gulden aan dorschloon verdient.'

Ook in Groningen werd meer en meer gebruik gemaakt van loondorsers; zo waren in 1886 te Bellingwolde twee van de drie aanwezige dorsmachines eigendom van loonwerkers. Omstreeks 1890 tot 1900 werd het dorsen met eigen machines in Groningen overal verlaten; het dorsen werd overgenomen door de grotere stoomdorsmachines, die in handen waren van coöperaties en loondorsers.

Het loondorsen na 1900

Tegen het einde van de vorige eeuw werd de werkloosheid van de arbeiders dermate groot, dat de boeren uit sociale overwegingen in sommige jaren destoomdorsmachines minder gebruikten om de arbeiders werk te verschaffen. Pas in 1910 vindt men dan ook weer melding gemaakt van loonwerk. Toen omstreeks dit jaar de werkloosheid op het platteland afnam werden er geleidelijk meer machines in gebruik genomen en werd uit Limburg bericht dat in de kleistreken door de schaarste der arbeidskrachten meer en meer het verhuuren van kostbare, omgaande machines, stoomdorsmachines en zelfbinders in zwang komt.

Dat het loondorsen een zeer belangrijk onderdeel van het loonwerk was, is ook niet te verwonderen daar speciaal het traditionele dorsstel uitstekend voldoet aan de eisen die dienen te worden gesteld aan machines geschikt voor loonwerk.

Machines die het meest op hun plaats zijn in een loonbedrijf zijn namelijk :

1. machines die een grote capaciteit hebben en daarom voor de individuele boer te groot zijn;
2. machines die voor de individuele boer te duur zijn;
3. machines die niet te snel verouderen;
4. machines met een lange gebruiksperiode per jaar;
5. machines waarvan het gebruik weinig afhankelijk is van het weer.

Enig inzicht in het machinale dorsen door loonwerkers verschaft het onderzoek dat in 1937 in de provincie Groningen werd uitgevoerd. Daarbij bleek dat het aantal loondorsmachines 113, d.i. 43,3% van het totaal aantal dorsmachines in de provincie Groningen bedroeg.

Tabel 1 geeft een overzicht van het aantal dorsstellen, van de duur van de dorscampagne, de gemiddelde grootte der gedorse oppervlakte per bedrijf en de percentages die door de loondorsers werden gedorst in de verschillende landbouwgebieden van de provincie Groningen in 1937.

TABEL 1. Gegevens betreffende loondorsers in Groningen in 1937

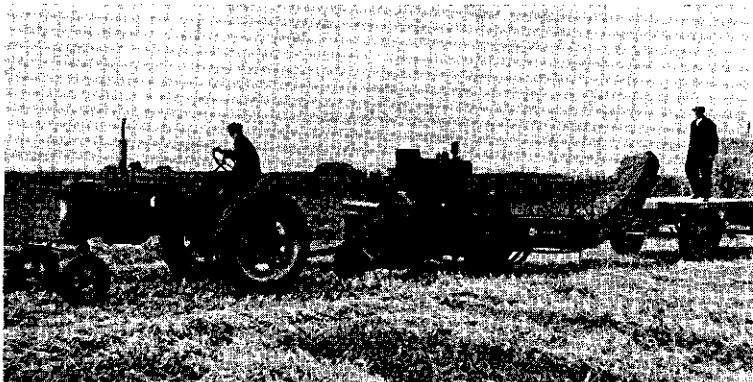
	Aantal loon- dorsmachines	Percentage van het totaal aan- tal machines in het gebied	Duur van de dorscampagne in uren	Gem. grootte der gedorste opp. per bedrijf	Gedorste opp. in procenten
Centrale weidestreek	7	70,-	-	20,-	79,-
Noord. Westerkwartier	4	50,-	-		
Noord. bouwstreek	22	36,7	1400	29,-	44,5
Centrale bouwstreek	5	55,5	1300	20,-	50,-
Klein-Oldambt	1	9,1	1150	32,-	18,5
Nieuw-Oldambt	2	9,1	1150	15,-	44,5
Oud-Oldambt	17	50,-	800		
Woldstreek	8	32,-	1300	10,-	39,5
Veenkoloniën	1	4,5	-	-	-
Zuid. Westerkwartier	25	100,-	zeer weinig	zeer weinig	92,5
Westerwolde	21	60,-	750	8,-	66,-

Ongeveer 70% van de dorsmachines der loondorsers werd met petroleum aangedreven. Behalve dat de aandrijvingskosten het geringst zijn wanneer petroleum wordt aangewend, heeft de aandrijving met een trekker bovendien het voordeel dat het vervoeren van de dorsmachine minder kost.

In het algemeen waren de dorskosten per 100 kg bij de loondorsers ongeveer 10% hoger dan bij de coöperatieve verenigingen. Dit moet aan de volgende factoren worden toegeschreven.

In de eerste plaats is de dorscampagne van de loondorsers ongeveer 20-25% korter dan van de coöperatieve verenigingen. Verder beslaan de bedrijven die door loondorsers worden bediend gemiddeld een kleinere oppervlakte dan de bedrijven die door de coöperaties worden bewerkt. Daarenboven verliezen de loondorsers met het vervoeren van de machine relatief meer tijd dan de coöperaties, daar zij soms een weg van 3-4 uur gaans moeten afleggen om bij de volgende klant te komen.

Tabel 2 geeft een overzicht van de dorskosten per 100 kg zaad in de verschillende gebieden in 1937. Alles is uitgedrukt in centen per 100 kg.



Het gemaaidorste stro wordt meestal met een opraapers verzameld.

TABEL 2. Dorskosten per 100 kg zaad in verschillende gebieden

Landbouwgebieden	Tarwe		Rogge		Gerst		Haver		Erwten		Veldbonen	
	Coöp.	Loond.	Coöp.	Loond.	Coöp.	Loond.	Coöp.	Loond.	Coöp.	Loond.	Coöp.	Loond.
Centrale weidestreek	53,-	70,-	-	-	54,-	72,-	51,-	68,-	46,-	62,-	50,-	66,-
Noordelijke bouwstreek	65,-	71,-	-	-	57,-	63,-	53,-	58,-	59,-	64,-	70,-	78,-
Noordelijk Westerkwartier	53,-	70,-	-	-	54,-	72,-	51,-	68,-	46,-	62,-	50,-	66,-
Centrale bouwstreek	64,5	70,-	-	-	57,5	63,-	51,5	56,5	62,5	68,-	-	-
Klein-Oldambt	65,5	72,5	-	-	56,-	63,-	54,-	60,-	56,-	61,-	69,-	72,-
Nieuw-Oldambt	61,-	62,-	-	-	56,-	57,-	53,-	54,-	58,5	59,5	64,5	65,5
Oud-Oldambt												
Woldstreek	66,-	66,-	71,-	69,-	75,-	73,-	70,-	69,5	59,5	71,-	61,5	74,-
Veenkoloniën	58,-	-	61,5	-	69,-	-	58,5	-	-	-	-	-
Zuidelijk Westerkwartier	-	70,-	-	74,-	-	75,-	-	82,-	-	-	-	-
Westerwolde	73,-	81,-	71,-	78,-	68,-	72,-	60,-	67,-	-	-	-	-

Uit deze cijfers blijkt dat in de Woldstreek, Oud- en Nieuw-Oldambt de tarieven van beide groepen weinig uiteen liepen. Dit moet waarschijnlijk daaraan toegeschreven worden dat de coöperatieve machines hoofdzakelijk elektrische aandrijving hadden en de loondorsmachines voor het grootste gedeelte door petroleum werden gedreven. De drijfkrachtskosten waren voor de loondorsers dan lager dan voor de coöperatieve verenigingen.

De hoge dorskosten in het Zuidelijk Westerkwartier vloeiden voort uit de korte dorscampagne, de kleine bedrijven, de lagere opbrengsten, het grote tijdverlies bij het trekken van de één naar de ander en de geringe capaciteit van de machines.

Door de komst van de maaidorser en door inkrimping van het areaal granen na de tweede wereldoorlog is het werkgebied van de loondorser kleiner geworden, zodat het loondorsen nu niet meer een even belangrijk onderdeel van het loonwerk is als voordien.

Een groot deel van de maaidorsers is namelijk in handen van particulieren (van de dure zelfrijdende maaidorsers is 60% eigendom van loonwerkers, van de getrokken maaidorsers 22%). Volgens sommige loonwerkers is in bepaalde streken het aantal machines reeds te groot, waardoor de concurrentie zwaar is.

Daarbij komt dat het gebruik van de maaidorser in hoge mate afhankelijk is van de weersgesteldheid en dat de gebruikperiode per jaar slechts kort is (200 à 250 effectieve draaiuren), waardoor deze machines minder aantrekkelijk zijn voor loonwerk.

Andere vormen van loonwerk

Van loonploegen was het eerst sprake in 1920 toen in enkele streken o.a. Groningen, Noord- en Zuid-Holland en Zeeland trekkers werden ingevoerd en in Zeeland zich iemand beschikbaar stelde om met eigen trekker en ploeg bij de landbouwers het ploegwerk te verrichten tegen f 25,— à f 30,— per gemet (ongeveer 0,4 ha).

Zoals vroeger de loondorser met zijn machine rond ging, zo werd sindsdien de trekker met bediening in huur aangeboden en dan benut voor ploeg, eg, cultivator of dorsmachine.

Omstreeks deze tijd kwam ook het loonsproeien tot ontwikkeling; het bleef echter nog tot enkele jaren voor de tweede wereldoorlog van geringe omvang. Intussen was

Het trekken van vlas gaat met een meerrijige machine snel, zodat het tijdig kan worden getrokken. Het vlas wordt tegenwoordig meestal direct tot bossen gebonden.



het aantal bestrijdingsmiddelen toegenomen, waardoor ook het aantal spuitmachines toenam en de kansen voor loonwerk op dit terrein werden vergroot. Tijdens de tweede wereldoorlog en kort daarna werden zeer veel nieuwe middelen ontdekt die alle een grote specialistische kennis vereisten wat werking, giftigheid en tijdstip van toepassing betreft; de spuitmachines werden geperfectioneerd en duurder; de telers kregen moeilijkheden met de arbeidsvoorziening. Al deze factoren hebben ertoe bijgedragen dat momenteel een vrij groot aantal loonspuiters in de landbouw werkzaam is.

Voor het bouwbedrijf was het van belang dat na lang experimenteren in 1938 de eerste goede vlastrekmachine uit België werd geïmporteerd. Deze machines werden aanvankelijk overwegend aangeschaft door loonwerkers en vlashandelaren.

Na 1950 zijn enige particuliere ondernemers begonnen met loonmelken. Vooral de laatste jaren, nu het melkersvraagstuk steeds nijpender wordt, voltrekt de ontwikkeling van het machinaal melken in Groningen zich meer en meer in deze richting.

Als voorbeeld kan worden genoemd de loonmelkerij van DE BOER te Baflo, die in 1955 een jaarcontract maakte met acht landbouwers met in totaal zeventig koeien tegen een tarief van f 3,50 per gemolken koe per week. Vanaf april 1956 werkte hij voor vijftientig boeren. In 1958 had hij zes man in dienst, waarvan elk ca. 60 koeien voor zijn rekening nam. Het bedrijf beschikt over zes volledige melkmachines, plus de nodige losse uitrustingsstukken en voorts over zes, voor de loonmelkerij ingerichte jeeps.

Voor al op het gemengde bedrijf met overwegend akkerbouw bestaat de meeste behoefte aan loonmelkers, omdat hier goede handmelkers veelal ontbreken. Het melken is daar een zeer kwetsbare plek in de bedrijfsvoering ten gevolge van de immer noodzakelijke kwaliteitsverbetering, want zo men daar al vakkundig personeel voor het melken kan krijgen dan vormen de hieraan verbonden kosten toch meestal

een groot bezwaar. Het loonmelken is hier het best op zijn plaats niet zozeer omdat men daar uit economische overwegingen neiging heeft op melkproduktie over te schakelen, maar doordat de opvatting dat vee op een bedrijf nodig is voor het gezond houden van de bodem, steeds meer aanhangers krijgt.

Het moeten winnen van een kwaliteitsprodukt maakt, dat een loonmelkerij (nog) niet in typische weidestrecken zal kunnen voldoen. Hier zal de boer het melken zelf in handen moeten houden.

De omvang van het loonwerk

Wij constateren reeds vóór 1940 een ontwikkeling van het loonbedrijf in beperkte omvang, een ontwikkeling die na 1945 in snel tempo voortgaat. Zo wordt in de *Verslagen van de Landbouw* van na 1945 medegedeeld dat in 1948 het aantal loonwerkers die het loonbedrijf als nevenberoep uitoefenen, meestal boerenzoons, met name in Utrecht aanzienlijk is toegenomen; het aantal beroepswerkers vermeerderde daarentegen niet. In 1950 nam het aantal loonbedrijven, in verband met de hoge aanschaffingskosten van een inventaris, niet of nauwelijks toe. Zulks werd mede veroorzaakt door het kleiner worden van hun werkterrein als gevolg van het toenemen van het aantal maaidorsers, die meestal in handen van particulieren zijn. De onderlinge concurrentie werd daardoor verscherpt; de positie der loonwerkers werd dan ook in de jaren tot 1954, als gevolg van deze concurrentie, als weinig rooskleurig beschreven.

Na 1954 breidde zich het aantal loonbedrijven aanzienlijk uit, mede doordat deze beter dan de individuele boer in staat zijn de modernste machines aan te schaffen; hetgeen vooral geldt voor moderne spuitwerktuigen en opraappersen. Zo schaften in 1955 zich enkele loonwerkers in de Noordoostpolder een trekker met opgebouwde spuitmachine aan. Ook de opraappersen, waarvan steeds meer gebruik werd gemaakt bij de hooioogst, zijn merendeels in handen van loonwerkers; verscheidene gingen zich ook toeleggen op het machinaal graven van sloten en greppels en het machinaal reinigen van sloten.

Uit de landbouwtellingen waarbij vanaf 1950 regelmatig gegevens omtrent de trekkerbezetting in de landbouw worden verzameld, kan de plaats die het loonbedrijf in de mechanisatie van de landbouw inneemt worden aangetoond. Tabel 3 geeft duidelijk aan hoe belangrijk die plaats is.

TABEL 3. Land- en tuinbouwtrekkers ingedeeld naar eigenaar

	1950		1955		1957		1958		Index 1958 ('50=100)
	Totaal	In %	Totaal	In %	Totaal	In %	Totaal	In %	
Land- en tuinbouwbedrijven	19 063	78	37 438	83	51 539	85	56 954	85	299
Combinaties	1 238	5	2 471	6	2 450	4	2 484	4	201
Coöperaties	507	2	602	1	630	1	659	1	130
Loonbedrijven	3 673	15	4 638	10	5 923	10	6 493	10	177
Totaal	24 481	100	45 149	100	60 542	100	66 590	100	272

Bij de verwerking van de uitkomsten der trekkertelling van mei 1958 heeft het Centraal Bureau voor de Statistiek bijzondere aandacht kunnen schenken aan een analyse der trekkerbezetting bij de loonbedrijven, waarbij ook de gegevens over 1957 werden betrokken. Zo blijkt hieruit dat er in mei 1958 in totaal 3067 loonbedrijven waren, over het land verdeeld als aangegeven in tabel 4.

TABEL 4. Verdeling van loonbedrijven over de provincies in mei 1958

	1958	1957
Groningen	246	221
Friesland	331	306
Drente	211	192
Overijssel ¹	248	290
Gelderland	577	573
Utrecht	124	98
Noord-Holland	187	173
Zuid-Holland	371	313
Zeeland ²	222	216
Noord-Brabant	423	351
Limburg	127	117
<i>Nederland</i>	3067	2850

¹ Inclusief Zuiderzeepolders

² Loonbedrijven en coöperaties samen

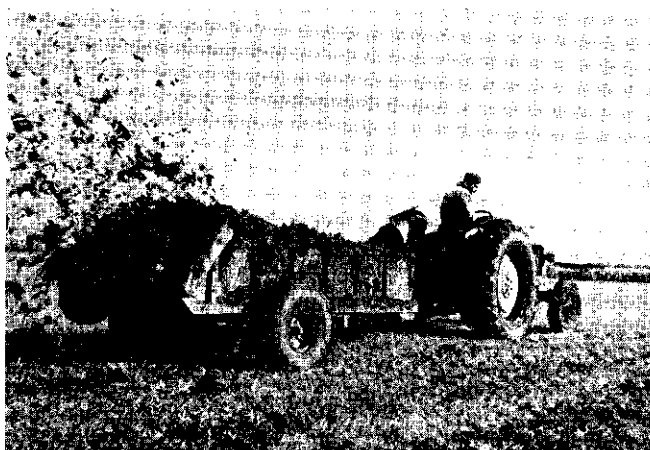
We zien uit deze tabel dat in het gehele land en bijna in elke provincie het aantal loonbedrijven belangrijk is toegenomen. Men dient echter in aanmerking te nemen dat het aantal van 3067 ook een groot percentage kleine bedrijven omvat en dat dus het aantal representatieve bedrijven aanmerkelijk kleiner is. In ieder geval blijkt uit deze cijfers dat de totale behoefte aan gemotoriseerde hulp bij de boeren, ondanks de toename van hun eigen trekkerpark, dus waarschijnlijk enorm gestegen is.

Het is ook duidelijk dat de in 1957 reeds bestaande loonbedrijven niet in staat zijn geweest de stijgende behoefte op te vangen. In het voorjaar van 1958 kwam in Friesland plaatselijk een run op de loonbedrijven voor, waardoor zowel de loonwerkers als de landbouwers in moeilijkheden geraakten. Als gevolg van het grote aantal gegadigden voor loonwerk moesten sommige landbouwers te lang wachten, waardoor het gewas hier en daar te laat werd gemaaid.

Enig idee van de omvang die het loonspuitwerk heeft aangenomen verkrijgt men uit de gegevens voorkomende in de Verslagen van de Landbouwconsulenten van Zeeuws-Vlaanderen (1957) en de Noordoostpolder (1958). Hieruit blijkt dat in deze gebieden in totaal resp. 41 000 en 36 700 ha werd gespoten waarvan resp. rond 32 800 (80%) en 23 850 ha (65%) door loonspuiters werd behandeld.

Factoren van invloed op de ontwikkeling van het loonbedrijf

De snelle ontwikkeling van het loonbedrijf na de tweede wereldoorlog werd bevorderd door de vermindering van het aanbod van landarbeiders, stijgende arbeidslonen in de landbouw en snelle vooruitgang van de mechanisatiemogelijkheden van de landbouwwerkzaamheden. Speciaal bij de oogst werden machines ingezet; zelfstandige mecha-



Het uitbrengen en strooien van stalmest wordt in vele streken door de loonwerker gedaan.

nisatie is echter in vele gevallen niet rendabel voor één landbouwbedrijf daar de machines vaak slechts voor één produkt bruikbaar zijn. Hetzelfde geldt ook wel voor aardappelpootmachines en sorteermachines.

Aangezien in ons land op de meeste bedrijven (de zuivere weidebedrijven uitgezonderd) vrij veel gewassen worden geteeld en bovendien deze bedrijven verhoudingsgewijs klein zijn, betekent dit, dat de oppervlakten per bedrijf vaak te gering zijn om een grote machine rendabel te kunnen exploiteren.

De toename van het loonwerk is zowel te danken aan de uitbreiding van het aantal bedrijven als aan de vergroting van de bestaande. De gangbare mening is dat het eerste voornamelijk geschiedt in de zandgebieden en dat het laatste vooral ten aanzien van de streken met grotere akkerbouwbedrijven geldt.

De cijfers in tabel 5, die voor de jaren 1957 en 1958 per landbouwgebied het aantal loonbedrijven met 1, 2, 3, 4 en 5 of meer trekkers geeft, geven echter beslist niet de indruk dat de groei naar grotere bedrijven speciaal op de klei plaats vindt. De groei op de zandgronden is zelfs bijzonder sterk. Men moet echter niet vergeten dat de cijfers alleen iets zeggen omtrent de uitbreiding van het trekkerpark en dat de werkelijkheid ten aanzien van andere grote machines wel anders kan liggen.

TABEL 5. Aantallen loonbedrijven met 1, 2, 3, 4 en 5 of meer trekkers in 1957 en 1958

	1 trekker			2 trekkers			3 trekkers			4 trekkers			5 trekkers en meer		
	1957	1958	+ of	1957	1958	+ of	1957	1958	+ of	1957	1958	+ of	1957	1958	+ of
<i>Zeeklei met akkerbouw en gemengd bedrijf</i>	230	223	- 7	202	220	+18	130	166	+36	80	97	+17	90	87	- 3
<i>Rivierklei met gemengd bedrijf</i>	219	238	+19	88	102	+14	41	30	-11	9	7	- 2	6	7	+ 1
<i>Weidestreken</i>	190	189	- 1	119	133	+14	52	64	+12	27	26	- 1	26	37	+11
<i>Zandgronden</i>	606	589	-17	321	385	+64	127	140	+13	47	60	+13	35	36	+ 1
<i>Veenkoloniën</i>	46	54	+ 8	30	37	+ 7	13	11	- 2	5	7	+ 2	8	11	+ 3
<i>Tuinbouwgebieden</i>	36	36	0	36	38	+ 2	16	16	0	5	12	+ 7	8	8	0
<i>Nederland</i>	1327	1329	+ 2	796	915	+119	379	427	+48	173	209	+36	173	186	+13

Uit de cijfers van tabel 6, die ontleend zijn aan de landbouwtelling 1958, blijkt duidelijk dat de grotere loonbedrijven gezocht moeten worden in de zeekleigebieden. Het is vooral de betrekkelijk geringe neiging tot samenwerking op de grote akkerbouwbedrijven die daar geleid heeft tot een belangrijke uitbreiding van het loonwerk.

TABEL 6. Aantallen loonbedrijven met meer dan één trekker in 1958

	Totaal aantal loonbedrijven	Bedrijven met meer dan 1 trekker	In % van het totaal	3 trekkers aantal bedrijven	4 trekkers aantal bedrijven	5 trekkers en meer	
						aantal bedrijven	trekkers
Zeeklei met akkerbouw en gemengd bedrijf	793	570	72	166 (39%)	97 (42%)	87 (47%)	605 (50%)
Rivierklei met gemengd bedrijf	384	146	38	30	7	7	40
Weidestroken	449	260	58	64	26	37	213
Zandgronden	1210	621	51	140 (33%)	60 (29%)	36 (20%)	233 (19%)
Veenkoloniën	120	66	55	11	7	11	66
Tuinbouwgebieden	110	74	67	16	12	8	60
<i>Nederland</i>	3066	1737	57	427	209	186	1217

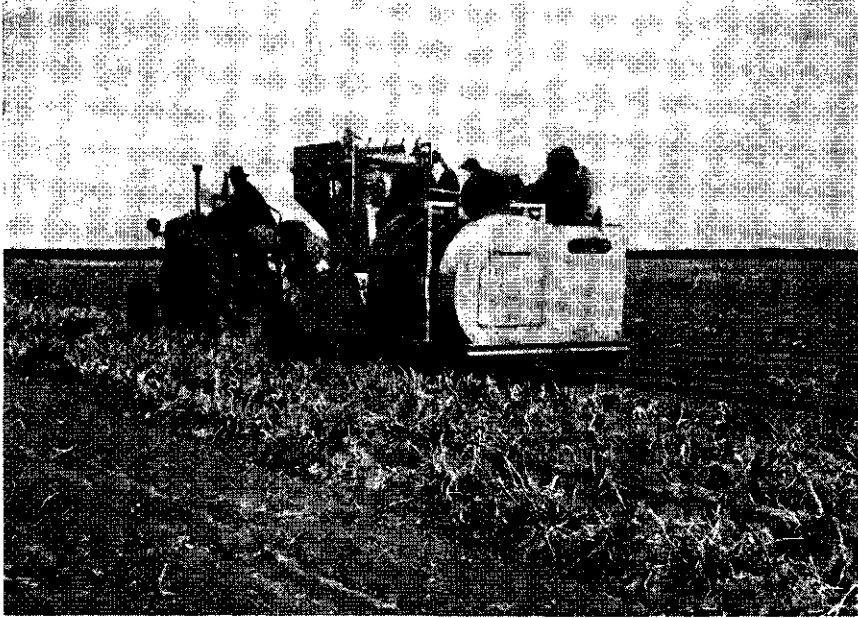
Een andere factor die tot de uitbreiding van het loonwerk heeft geleid is de omstandigheid dat het, door de steeds verdergaande technische vooruitgang, voor de boer steeds moeilijker wordt van alle markten thuis te zijn; door nu voor bepaalde werkzaamheden als spuiten, loofklappen e.d. een beroep te doen op een loonwerker is het niet noodzakelijk zelf volledig deskundig te zijn.

Bedrijfstypen

Hoewel het merendeel der loonbedrijven gezinsbedrijf, kleinbedrijf met enkele betaalde werknemers of zoals vooral in de zandstreken éénmansbedrijf is, zijn er daarnaast ook grote bedrijven met een machinekapitaal van meer dan honderdduizend gulden. Verscheidene loonwerkers zijn op bepaalde werkzaamheden gespecialiseerd, anderen beschikken over een veelzijdig machinepark.

Door de ontwikkeling van de mechanisatie werden voor de loonwerkers vele nieuwe mogelijkheden geschapen, vooral ook omdat er enkele dure grote machines op de markt kwamen die mede door hun grote capaciteit weinig geschikt waren voor individuele aankoop. Dergelijke machines zijn o.a. de opraappers, maaidorsers, inkuilmachines, motorspuitmachines, zware trekkers, enz. Van de zelfrijdende maaidorsers is 60% in handen van loonwerkers, van de vol-automatische bietenzaaimachines 40%; daarenboven zijn bijna alle opraappers en ook een groot deel van de vlas-trekkers en de aardappelverzamelrooiers eigendom van de loonwerkers.

Een en ander heeft het ontstaan van steeds meer gemengde loonbedrijven in de hand gewerkt, hetgeen ook nog door andere factoren werd bevorderd. In de eerste plaats werd de trekker voor veel meer soorten werk geschikt; daarnaast werd, aanzien de boeren meer van het veld wensten te dorsen, het dorsseizoen steeds korter. Dit laatste werd nog bevorderd door de komst van de maaidorser en de uitbreiding van het aantal dorsverenigingen waarnaast veel oude machines in bedrijf bleven, met het gevolg dat een overcapaciteit van dorsmachines ontstond. De loondorsers trachtten nu hun lege tijd te vullen met loonwerk met andere machines, waardoor



Het rooien en tegelijkertijd verzamelen van aardappelen vergt een deskundige bediening en kostbare machines.

dikwijls een betere bezetting van de aanwezige arbeidskrachten mogelijk werd. Dit gemengde karakter is speciaal voor de grote loonbedrijven met vaste arbeiders noodzakelijk omdat deze gedurende het gehele jaar werk moeten hebben.

De volgende gegevens betreffende het loonbedrijf in de Wieringermeer in 1957 geven een indruk van de verschillende typen loonbedrijven. In dit gebied werkten toen tweeëntwintig loonwerkers. Drie hiervan verrichtten alleen sproeiwerkzaamheden, bij twee bedrijven konden de boeren zowel voor sproeien als voor bietenrooien terecht, één verzorgde alleen het plukken en repelen van vlas. De overige zestien bedrijven hadden alle een uitvoeriger programma van werkzaamheden; de helft daarvan had zelfs een assortiment van tien of meer verschillende, doch in betekenis sterk uiteenlopende werkzaamheden, waarvoor zij door de boer konden worden ingeschakeld. Voor maaidorsen kon de boer bij elf van de zestien terecht, voor pick-up persen zelfs bij veertien bedrijven. Daarentegen was er in de Wieringermeerpolder maar één loonwerker, die ook aardappelrooien, bietendunnen of kunstmeststrooien in loondienst verrichtte.

De economische toestand in de agrarische loonbedrijven

Om een indruk te verkrijgen van de economische resultaten van de loonbedrijven werd door het Landbouw-Economisch Instituut een proefonderzoek ingesteld in de fiscale boekhoudingen van een beperkt aantal particuliere loonbedrijven over de jaren 1952 t/m 1956.

Hoewel dit proefonderzoek nog op te weinig waarnemingen betrekking had om een representatief beeld te verkrijgen, blijkt toch wel, dat de bedrijfsuitkomsten van deze bedrijven weinig rooskleurig zijn. Speciaal geldt dit voor de kleinere bedrijven in het oosten van het land, hoewel ook in Z.W.-Nederland op de meeste bedrijven gemiddeld het arbeidsinkomen van de loonwerkers slechts weinig boven het C.A.O.-loon van de dorsmachinist uitkwam.

Een belangrijke factor voor de verklaring van deze slechte uitkomsten ligt waarschijnlijk in de vrij lage bezetting van de machines waardoor de kosten per eenheid niet door de geldende tarieven worden gedekt.

De indruk wordt gevestigd dat hier een sterke concurrentie heerst, waarbij ieder die de vereiste machines bezit, zich als loonwerker kan aanbieden en daarbij vrij is zijn tarieven te bepalen. Deze sterke concurrentie wordt door vele loonwerkers als oorzaak van de slechte rentabiliteit van het loonbedrijf gevoeld.

Het machinepark werd in deze periode sterk uitgebreid, daarnaast werd tot vervanging van verschillende machines overgegaan; in het oosten vond een verschuiving in het type van de trekkers en van de dorsmachine plaats, waardoor meer duurdere typen in gebruik kwamen, in het zuidwesten is eerder sprake van een vervanging door lichtere trekkers. In dit gebied is namelijk verder belangrijk de vervanging van getrokken maaidorsers door zelfrijdende maaidorsers, waardoor de behoefte aan zware trekkers afnam.

De sterke toename van de investeringen leidde tot toeneming van de machinekosten die niet door evenredige uitbreiding van de ontvangsten werden opgevangen en tot een vermindering van het aandeel van het eigen vermogen in de financiering van de bedrijven. Verder ontstonden hierdoor in de laatste jaren liquiditeitsmoeilijkheden.

DE ORGANISATIE DER LOONWERKERS EN HAAR ACTIVITEITEN

In het verleden was nog niet van een organisatie der agrarische loonbedrijven sprake. Hierin kwam pas verandering gedurende de crisis van 1930; de oorzaak vandit zoeken naar contact was de felle concurrentiestrijd tussen de loondorsers, die voor de gehele groep fataal dreigde te worden. De concurrentiestrijd laaide zo hoog op, dat men tegen een prijs ging dorsen die zo laag was, dat de noodzakelijke aanschaffing achterwege moest blijven. In 1935 was de toestand voor de loondorsers zo ongunstig geworden dat zij zich aaneen wilden sluiten om tot sanering van het loonbedrijf te komen.

De eerste organisaties

De eerste pogingen tot contact worden gerapporteerd uit Friesland, uit de Haarlemmermeer en uit Zeeland. In Walcheren kwamen de loondorsers in 1934 voor het eerst bijeen. Omstreeks dezelfde tijd begon men contact te zoeken in Friesland en de Haarlemmermeer. De loondorsers uit dit laatste gebied gaven de stoot tot landelijke

samenwerking. De eerste landelijke vergadering volgde op 24 juni 1936 te Utrecht. Tijdens deze vergadering werd besloten een Bond van Loondorsers op te richten, waarvan het ledental in de jaren 1936-1942 van 34 klom tot bijna 1000.

Toen de oorlog uitbrak werd deze vereniging door de bezetter ontbonden en ging zij op in een vakgroep. Het ging toen de loonwerkers in de eerste jaren redelijk wel, o.a. door verminderde concurrentie; in latere jaren ontstond er echter weer twist en tweedracht bij de leden. Vergadering op vergadering werd belegd, maar tot afdoening van de zaken kwam het nimmer, daar men altijd stuitte op bezwaren bij het Bedrijfschap of het Hoofdbedrijfschap.

Toen bleek dat de vakgroep niet op korte termijn zou verdwijnen werd tijdens de landelijke vergadering op 8 juli 1948 te Utrecht de oplossing aanvaard dat de drie bestaande verenigingen (loonploegers, loondorsers en loonspuiters) gedurende de overgangstijd met de R.K. Bond van Loondorsers in een federatie zouden samenwerken. Verder werd steun verleend bij de verkiezing van een nieuw vakgroepbestuur, waardoor bereikt werd, dat een groot aantal vertegenwoordigers van de vrije organisaties als bestuurders zeggenschap verwierven.

In november 1948 werd besloten tot instelling van een contactorgaan landbouw-ambachten, dat de Stichting van de Landbouw in voorkomende gevallen van advies kon dienen. In dit orgaan, dat begin 1949 werd geïnstalleerd, werkten samen de Stichting van de Landbouw, de organisaties van de loonwerkers en de FLEC. Zowel de groep loonwerkers als de FLEC kregen vier zetels.

De Bond van Agrarische Loonbedrijven

Een belangrijke ontwikkeling van de organisatie van het loonbedrijf kreeg haar beslag in 1950 te Utrecht, toen in principe besloten werd van de drie bestaande verenigingen één bond te vormen onder de naam Bond van Agrarische Loonbedrijven in Nederland of afgekort BOVAL.

Volgens art. 2 van de statuten stelt de Bond van Agrarische Loonbedrijven zich ten doel de belangen te behartigen van de bij de bond aangesloten bedrijven, te weten ondernemingen die voor derden dorsen, ploegen, maaien, frezen, eggen, schijfeggen, zaaien, kunstmeststrooien, vlastrekken, vlasknopenbreken, sproeien of spuiten, dan wel andere oogst- en grondbewerkingswerkzaamheden verrichten. Dus alle werkzaamheden in land- en tuinbouw, die tegen beloning voor derden kunnen worden verricht, met dien verstande dat de ondernemer handelt als een zelfstandig persoon en voor eigen rekening zaken doet.

Men kent momenteel één landelijke bond met provinciale afdelingen die een grote zelfstandigheid genieten. Volgens de statuten is er een branche-gewijze groepering van de leden ter behartiging van de speciale belangen van bijvoorbeeld spuiters en dorsers, maar de behoefte aan deze indeling is geringer geworden door de toenemende vermenging der werkzaamheden in de ondernemingen. De Provincie Limburg staat met haar aparte R.K. Bond van Loondorsers buiten de BOVAL.

Het beleid in de BOVAL wordt gevoerd door een bestuur waarin elke provincie één vertegenwoordiger afvaardigt. De voorzitter wordt telkens voor drie jaren rechtstreeks door de landelijke algemene ledenvergadering benoemd.

De organisatie telt omstreeks 1250 leden bij een loonwerkersaantal dat voor geheel Nederland op ruim 3000 geschat wordt. Toch is de vereniging in hoge mate representatief omdat de belangrijkste ondernemingen aangesloten zijn. De schatting van ruim 3000 loonwerkers laat namelijk in het midden wat de betekenis der getelde bedrijven is. De naam „loonwerker' omvat een bonte verscheidenheid van belangrijke en onbelangrijke bedrijven.

Intussen kwam de nieuwe Wet op de Bedrijfsorganisatie tot stand en werd de Stichting van de Landbouw langzamerhand voorbereid op het latere Landbouwschap dat in 1954 zijn werkzaamheden begon. In de door het bestuur van het Landbouwschap ingestelde afdeling Landbouwambachten werden de loonbedrijven als bedrijfs-genoten opgenomen; in deze afdeling zijn de boeren, de coöperaties en de loonwerkers ieder met drie personen en de landarbeiders met vijf personen vertegenwoordigd.

De activiteiten der organisaties

In het contactorgaan landbouwambachten vormden de tarieven een zeer belangrijk onderwerp van bespreking. De Stichting van de Landbouw wilde namelijk niet terug naar het ene landelijke tarief met eventuele uitzonderingstarieven. Zij was van mening, dat slechts een intensief provinciaal of een nog verder gedecentraliseerd contact der belanghebbende groepen kon leiden tot een redelijk tarief voor de zeer uiteen lopende omstandigheden en nam het initiatief om in de provinciale afdelingen zogenaamde tarievencommissies in te stellen, waarin de landbouwers en loonwerkers elkaar ontmoeten, om in onderling overleg te komen tot het regelen van de tarieven voor dorren, ploegen, maaien, sproeien, enz.

Dank zij het overleg in het contactorgaan verklaarde verder de Minister van Sociale Zaken het Bedrijfspensioenfonds voor de Landbouw met terugwerkende kracht tot 1 mei 1949 bindend voor alle loondorsploeg-, maai-, knopbreek-, en sproei-bedrijven.

Ook werd in overleg met de hierbij geïnteresseerde overheidsdiensten een systeem ontwikkeld van examens en diploma's, die door overheid en bedrijfsleven werden erkend; voor het eerst vond dit systeem toepassing voor loonspuiten. Aanleiding tot deze activiteiten was de intrekking in de zomer van 1948 van het bedrijfsvergunningbesluit en het erkenningsreglement voor de loonspuitbedrijven door de Minister van Landbouw. Het contactorgaan heeft er toen voor gezorgd dat er twee diploma's kwamen, één voor de fruitteelt en één voor de landbouw. Deze diploma's zouden niet langer verenigingsdiploma's zijn, maar diploma's van een neutrale instelling, bestuurd door opdrachtgevers en loonspuiters te zamen. Zij zouden voortaan uitgereikt worden door de Stichting Examens van de Georganiseerde Landbouw.

Het contactorgaan is tevens gaan overleggen hoe men naast de diploma's tot een soort certificaat voor de betrouwbare en vakbekwame spuiters zou kunnen komen.

Op 11 juli 1949 was het eindelijk zover dat onder het contactorgaan een Brevetcommissie Loonspuiten werd ingesteld. Dit brevet gaf waarborgen omtrent vakbekwaamheid, technische uitrusting, vak- en handelskennis en kredietwaardigheid.

De instelling van het Landbouwschap in 1954 bracht mede dat de uitreiking van de spuitbrevetten werd stopgezet, omdat het bestuur van dit college van mening was, dat, indien er toch een vestigingsregeling zou komen (in 1950 was namelijk het voor-

ontwerp voor een nieuwe vestigingswet verschenen, waaronder ook de loonbedrijven zouden kunnen vallen), er dan daarnaast geen brevetten meer nodig zijn. Ook vond men het niet verantwoord dat een publiekrechtelijke organisatie brevetten uitreikt waardoor onderscheid gemaakt wordt tussen bedrijfsgenoten onderling.

De inspanning van de organisatie heeft zich niet beperkt tot de vakopleiding voor loonspuiters. Naast de diploma's voor spuiten heeft zij ook geholpen andere diploma's tot stand te brengen, namelijk een diploma Trekkerbestuurder in de Landbouw le klas, een diploma Dorsen en een diploma Maaidorsen.

Om de vakopleiding te bevorderen heeft de BOVAL via haar nevenorganisatie Stichting Bovalpers een aantal vakboeken uitgegeven waarvan de bekendste wel zijn: „De toepassing van chemische bestrijdingsmiddelen in de landbouw” door K. SCHIPSTRA en ‘Maaidorsers en opraappersen’ door ir. H. M. ELEMA. Verder zijn op initiatief van de BOVAL een 50-tal personen opgeleid tot instructeur-maaidorser. Deze instructeurs geven les aan cursussen ter opleiding voor het diploma Maaidorsen.

De BOVAL, die als één van haar belangrijkste taken ziet het tot stand komen van een vestigingsregeling die het vestigen van nieuwe bedrijven bindt aan minimale objectieve voorwaarden, bleef ter zake actief. Bereikt werd dat in juni 1956 de afdeling landbouwambachten van het Landbouwschap met algemene stemmen besloot een werkgroep van zes personen te belasten met het maken van een ontwerpvestigingsregeling. Het door deze commissie voorbereide ontwerp werd in 1956 in de afdeling Landbouwambachten eensgezind aanvaard.

Hoewel dus de BOVAL in deze volledige steun van het Landbouwschap heeft, bestaan er op dit moment nog altijd geen vestigingseisen, zodat ieder zich als loonwerker kan vestigen die over de nodige landbouwmachines beschikt.

De arbeid die in de bestuursvergaderingen van de BOVAL wordt verricht vloeit vaak voort uit allerlei commissies van de BOVAL zelf of van andere instellingen zoals het Landbouwschap. Enige belangrijke commissies zijn de volgende: de Sociale Commissie waarin voornamelijk de arbeidsvoorwaarden en de vaststelling van de lonen en werktijden worden vastgesteld; de Technische commissie van het Landbouwschap die zich bezig houdt met de motorisatie en mechanisatie van de landbouw; de Commissie Risicoverdeling en -verzekering Spuiten, die het reglement Algemene Spuitvoorwaarden heeft voorbereid; de Commissie Vakopleiding Dorsen; de Examencommissie Spuiten.

Ook heeft de BOVAL aangedrongen op een onderzoek naar de economie van het loonwerk. Door het Landbouwschap werd aan het Landbouw-Economisch Instituut verzocht een onderzoek naar de kostenstructuur in de particuliere loonbedrijven en de coöperatieve werktuigenverenigingen in te stellen. Als eerste onderdeel van de uitvoering van deze opdracht werd een proefonderzoek ingesteld in de fiscale boekhouding van een beperkt aantal particuliere loonbedrijven over de jaren 1952 t/m 1956, waarover in 1960 een rapport is verschenen.

Om het onderricht in bedrijfsbeheer te bevorderen heeft de BOVAL aan enkele auteurs opdracht gegeven een boek samen te stellen dat kan dienen als studiemateriaal op cursussen over dit onderwerp.

Dank zij de medewerking van het Landbouwschap is thans het Proefstation voor

Akker- en Weidebouw belast met het instrueren van voorlichtingsambtenaren inzake het bedrijfsbeheer in loonbedrijven.

De werkzaamheden van de BOVAL strekken zich overigens uit over het gehele terrein van de vakbelangen van de loonwerker. Voorlichting omtrent calculatie en tariefstelling vormt daarbij een belangrijk punt.

LITERATUUR

- BOUMAN, P. J. Geschiedenis van den Zeeuwschen Landbouw in de negentiende en twintigste eeuw en van de Zeeuwsche Landbouw Maatschappij 1843-1943. Wageningen 1946.
- DORSCHEN, Het, in de provincie Groningen. *Verslagen en Mededelingen van de Directie van den Landbouw* 1937, 58-68.
- GEERTSEMA, C. J. Beschrijving van den landbouw in de districten Oldambt, Westerwolde en Fivelgo. Tijdschrift uitgegeven door de Nederlandsche Maatschappij ter bevordering van Nijverheid. Derde reeks. 9 (1868) 131-194.
- HAMEL, L. J. Loonbedrijven in cijfers. *De Nieuwe Veldbode* 26 (1959) 23, 10-11.
- HOFSTEE, E. W. Het Oldambt. Een sociografie. Dl. I. Vormende krachten. Dissertatie Amsterdam. Groningen 1937.
- KUPERUS, J. A. Het loonbedrijf in de landbouw. *Economisch-Statistische Berichten* 45 (1960) 595-597.
- EN W. J. HUISMAN. De ontwikkeling van de mechanisatie op akkerbouwbedrijven 1946-1956. *Bedrijfseconomische Mededelingen* No. 33 van het Landbouw-Economisch Instituut. 's-Gravenhage 1960.
- Loonbedrijf, Het, in Land- en Tuinbouw. Maandblad gewijd aan de belangen van het agrarisch loonbedrijf.
- Noorder Afdeling van de Groninger Maatschappij van Landbouw 1852-1952. Winschoten 1952.
- PASMA, W. De rationalisatie van het melken. *De Nieuwe Veldbode* 23 (1956) 5 (1 nov.) 8.
- SCHIPSTRA, K. Het landbouw-loonspuitbedrijf in Nederland. *Landbouvoorlichting* 17 (1960) 2, 52-58.
- Uitkomsten van Loonbedrijven. Proefonderzoek 1952-1956. Rapport No. 342 van het Landbouw-Economisch Instituut. 's-Gravenhage 1960.
- VEEN, H. N. TER. De Haarlemmermeer als kolonisatiegebied. Dissertatie Amsterdam. Groningen 1925
- Verslag over (van) de(n) Landbouw in Nederland vanaf 1853.
- WIDT, R. A. DE. Landbouwmechanisatie. Dissertatie Amsterdam. 1955.
- Het maaidorsen in Nederland. *Landbouwmechanisatie* 7 (1956) 5, 247-255.
- De werktuigencoöperatie en het loonbedrijf. *Landbouwkundig Tijdschrift* 69 (1957) 848-855.
- De economische zijde van de mechanisatie. *Landbouwmechanisatie* 8 (1957) 8-11.
- De ontwikkeling van het agrarisch loonwerk. *De Plattelandspost* 14 (1958) herfst. 11.
- De plaats van de loonwerker in de Nederlandse landbouw. *Landbouwmechanisatie* 8 (1957) 246-251.
- Dit jaar 2500 maaidorsers aan het werk in onze landbouw. *Drents Landbouwblad* 38 (1957) 31, 541.

