

EERSTE RESULTATEN VAN SWIFTERS EN FLEVOLANQERS

Ing. J. Wensvoort

Om de rentabiliteit in de schapenhouderij te verbeteren werd tussen 1970 en 1980 een aantal kruisingsproeven uitgevoerd. De resultaten van de proeven en de hiermee gemaakte schattingen van baten en kosten (rapport 65, Het kruisen van schapen) gaven aanleiding tot een uitgebreide proef. Dit om de resultaten van kruisingen onder praktijkomstandigheden te bestuderen. In samenwerking met het LEI en het IVO werd het onderzoek gericht op:

- Het ontwikkelen van een bedrijfssysteem met Flevolandse en Swiftern op de Waiboerhoeve.
- Het begeleiden van een aantal praktijkbedrijven met kruisingen. Hier worden zowel technische als bedrijfseconomische gegevens verzameld.

Hoewel deze proeven nog niet zijn afgesloten kunnen de eerste resultaten van de Waiboerhoeve al worden vermeld.

Rendabel bedrijfssysteem zoeken

Vanaf 1981 worden op de Waiboerhoeve de Swifter en de Flevolander onder praktijkomstandigheden beproefd. De beide nieuwe schaperassen zijn ontstaan door een voortgezette FI-kruising; de Swifter uit een kruising tussen de Texelaar en het Vlaamse Melkschaap. De uitgangsrassen voor de Flevolander zijn de Ile de France en het Finse Landschaap.

In 1980 werden 48 Flevolander-ooilamieren gekocht. Deze werden gevoegd bij de reeds aanwezige Swiftern. Deze Swiftern kwamen voort uit een kruising van de aanwezige Texelaar-oioen met Vlaamse rammen. In januari 1982 zijn nog 13 Flevolander-ooilamieren gekocht.

Er worden op 10 ha ca. 150 oioen gehouden in twee vergelijkbare koppels, één van 75 Swifter-oioen en één van 75 Flevolander-oioen. Deze aantallen werden in 1982 bereikt. Over leeftijdsopbouw zijn de beide groepen in 1984 gelijkwaardig. Het is de bedoeling dat de Flevolandse driemaal per twee jaar werpen (zonder bronstinductie). De Swiftern werpen eens per jaar (zie tabel 1).

Tabel 1 Systeem dekken en aflammen

Ras	Dekperiode	Aflamperiode
Swifter	oktober/november	maart/april
Flevolander	oktober/november augustus/september maart/april	maart/april januari/februari augustus/september
Breed	<i>Ma ting period</i>	<i>Lambing period</i>

Table 1 *System mating and lambing periods with Swifter breed (= Texel x Flemish) and Flevolander (Ile de France x Finnish landrace)*

Voor de slachtlamierenproductie wordt ca. 75% van de oioen gedekt door Texelse rammen. De beste oioen (ca. 25%) worden gedekt door rammen van het eigen ras. De oilamieren hieruit worden ingezet als foklam, de ramlamieren worden geslacht. Alle slacht-

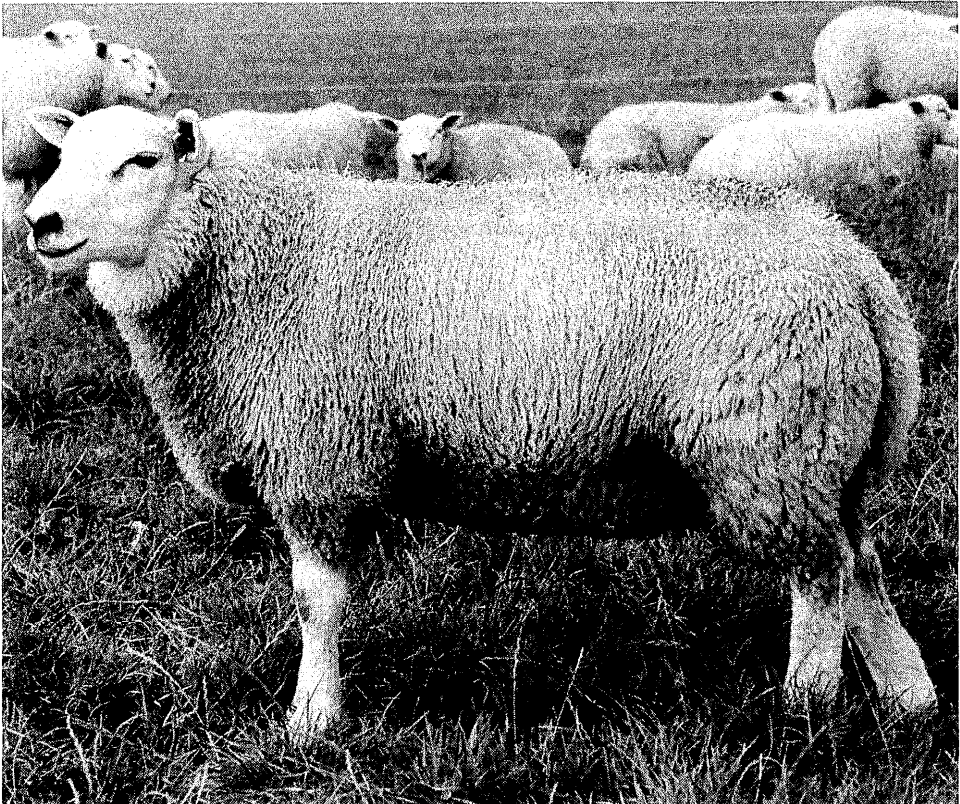
lammeren worden slachtrijp afgeleverd. Dit brengt met zich mee dat de op de verschillende tijdstippen geboren lammeren op verschillende wijze slachtrijp worden gemaakt (tabel 2). De wijze van slachtrijp maken kan van invloed zijn op de mate van vetaanzet.

Tabel 2 Voeding en zoogperiode van slachtlammeren in relatie tot geboorteperiode

Geboorteperiode	Zoogperiode (dgn.)	Voeding na spenen
Januari/februari	50- 70	binnen afmesten, onbeperkt krachtvoer, beperkt ruwvoer/ <i>finishing indoors, ad lib concentrates, limited fodder</i>
Maart/april	90-110	weidegang 0,3 kg krachtvoer per dag/ <i>grazing, 0,3 kg concen tra tes daily</i>
Augustus/september	90-100	binnen afmesten, onbeperkt krachtvoer, beperkt ruwvoer/ <i>finishing indoors, ad lib concentra tes, limited fodder</i>

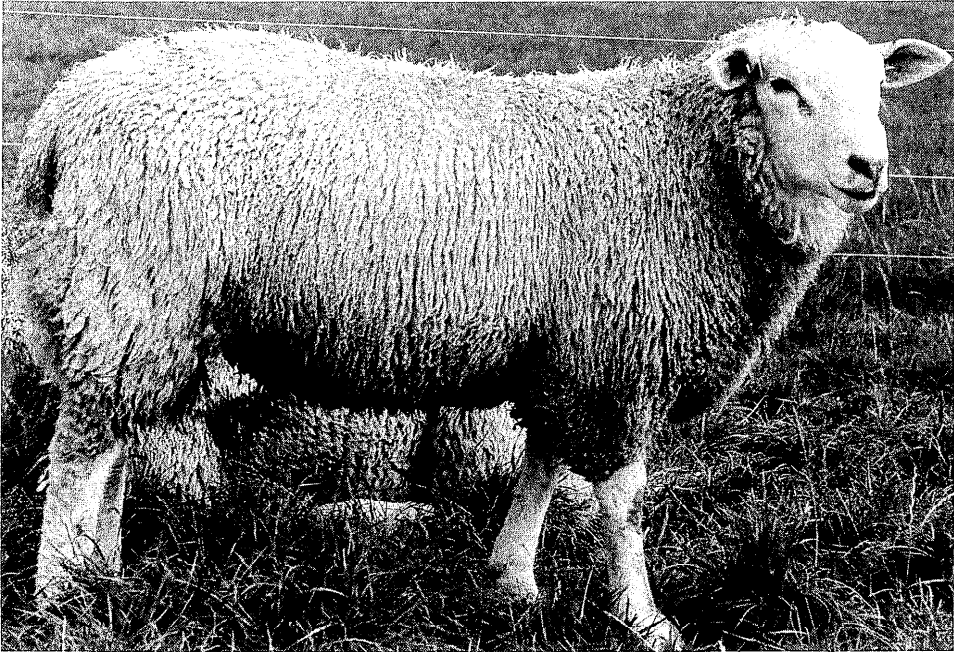
<i>Lambing period</i>	<i>Birth- weaning (days)</i>	<i>Feeding after weaning</i>
-----------------------	------------------------------	------------------------------

Table 2 Feeding and number of days between birth and weaning, related to birth period



Slachtrijp ramlam, kruising van Texelaar x Swifter, ca. 5 maanden oud.

Ramlamb, ready for slaughter, crossbred between Texelaar and Swifter, age about 5 months.



Slachrijpramlam, kruising van Texelaar x Flevolander, ca. 5 maanden oud.
Ramlamb, ready for slaughter, crossbred between Texelaar and Flevolander, age about 5 months.

Het tijdstip van dekken heeft invloed op de worpgrootte en vruchtbaarheid, terwijl de opbrengstprijzen per kilo voor de lammeren op de verschillende tijdstippen van afzet varieert. Deze bedrijfsmatige factoren zullen het uiteindelijke resultaat van de twee schaperassen beïnvloeden. De opzet is een bedrijfssysteem te ontwikkelen waarmee de capaciteiten van de twee schaperassen zo goed mogelijk benut worden. Als maatstaf wordt gedacht aan vergelijking van de netto-opbrengst (opbrengst minus voerkosten) per gemiddeld aanwezige Swifter- of Flevolander-ooi. Omdat de groepen nog niet gelijkwaardig waren, is dit nu nog niet zinvol.

Worpgrootte en geboortegewicht

De gegevens over worpgrootte en geboortegewicht per leeftijdscategorie zijn vermeld in tabel 3.

Tabel 3 Gemiddeld aantal worpen en aantal lammeren per worp (1981-1983)

Leeftijd ooiën	1 jaar		2 jaar		3 jaar en ouder	
	worpen	worpgrootte	worpen	worpgrootte	worpen	worpgrootte
Swifter	73	1,6	75	2,1	55	2,4
Flevolander	66	1,9	63	2,4	39	2,7
	<i>litters</i>	<i>litter size</i>	<i>litters</i>	<i>litter size</i>	<i>litters</i>	<i>litter size</i>
<i>Age ewes</i>	<i>1 year</i>		<i>2 year</i>		<i>3 year</i>	

Table 3 *Average number of litters and number of lambs per litter (1981-1983)*

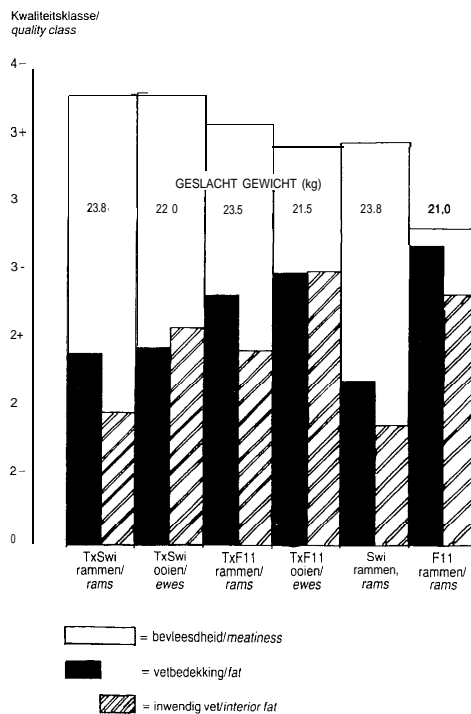
De lammerenproductie van beide rassen is hoog. De Flevolandse gaven per worp meer lammeren dan de Swifters. De Texelaar x Swifter-lammeren zijn bij de geboorte gemiddeld zwaarder dan de Texelaar x Flevolander-lammeren (tabel 4). Er werden bij beide rassen geen abnormaal zware lammeren geboren. Bij de Flevolandse werden uit grote worpen wel eens lichte lammeren geboren (1,5-2,0 kg).

Tabel 4 Gemiddelde geboortegewicht van in maart/april geboren lammeren (1982 en 1983)

Leeftijd ooiën	1 jaar		2 jaar		3 jaar	
	raml.	ooil.	raml.	ooil.	raml.	ooil.
Texelaar x Swifter						
Aantallnumber	25	28	34	35	3	3
Gewicht/weight	2.9	3.5	4.3	4.0	4.5	3.9
Texelaar x Flevolander						
Aantallnumber	21	17	25	17	19	25
Gewicht/weight	3.1	2.8	3.4	3.0	3.6	3.1

Age ewes	1 year		2 year		3 year	
	ramlambs	ewelambs	ramlambs	ewelambs	ramlambs	ewelambs

Table 4 Average birthweight of lambs (kg) born in March-April (1982-1983)



Figuur 1 Slachtkwaliteit en geslacht gewicht per categorie slachtlammeren/quality of the carcass and slaughtered weight of slaughter lambs per category

Slachtkwaliteit en opbrengstprijzen

Levend tonen de Texelaar x Swifter-lammeren goed (ze lijken op de Texelaar), terwijl de Texelaar x Flevolander-lammeren iets minder goed ogen. Geslacht zijn de verschillen kleiner dan de verwachting. De slachtkwaliteit is aan de hand van de EUROP-classificatiemethode bepaald (figuur 1). Doordat er verschil is geweest in voersysteem per lammerengroep en doordat een eventuele raminvloed niet uitgesloten kan worden, kunnen de onderlinge verschillen tussen de lammerengroepen beïnvloed zijn. Overigens zijn de gevonden waarden wel ongeveer volgens de verwachtingen.

De slachtkwaliteit van de lammeren is redelijk goed. De Swiftern hadden een iets betere bevelsheid en een gunstige beoordeling voor vetbedekking en hoeveelheid inwendig vet.

De Flevolander-rammen en de Texelaar x Flevolander-ooien moeten niet zwaarder dan 44 kg levend gewicht (21 kg geslacht gewicht) afgezet worden. Deze dieren worden bij hogere gewichten te vet. De Swifter rammen kunnen iets zwaarder afgeleverd worden dan de afgelopen jaren is gedaan.

Tabel 5 Gemiddelde opbrengstprijzen per lammerengroep geleverd in 1982 en 1983

	Rammen				Ooien	
	Texelaar x Swifter	Texelaar x Flevolander	Swifter	Flevolander	Texelaar x Swifter	Texelaar x Flevolander
Aantalnummer	72	72	48	57	74	61
Prijs per kg geslacht gewicht (gld.)/ price per kg slaughtered weight (Hfl.)	9.32	9.27	8.92	9.51	8.85	8.85
Bruto-opbrengst (gld.)/ gross return (Hfl.)	221.91	217.76	212.34	199.76	194.76	190.21
	Rams				Ewes	

Table 5 Average return per group, delivered in 1982 and 1983

Tabel 5 geeft een overzicht van de opbrengsten van de in 1982 en 1983 aan de Coveco geleverde slachtlammeren. De Texelaar x Swifter-ramlammeren geven de hoogste bruto-opbrengst. De Flevolander-lammeren kunnen qua prijs goed meekomen ondanks de iets mindere slachtkwaliteit (zie figuur 1).

Een aantal van deze lammeren werd vroeg in het seizoen verkocht (in maart en in juni) voor relatief hoge prijzen. Dit voordeel komt vooral tot uitdrukking in de prijs per kg die voor de Flevolander-rammen het hoogste was.

Gedrag en verzorging

De Flevolander is een schrikachtig schaap. Een goede afrastering en een goed behandel- en sorteersysteem is voor het houden van Flevolandse wel nodig. De Swifter is een rustiger schaap dat zich gemakkelijker laat verweiden, behandelen en opstallen. Beide rassen geven weinig geboorteproblemen en nemen de lammeren over het algemeen goed aan.

Samenvatting

Vanaf 1981 worden de Swifter en de Flevolander onder praktijkomstandigheden op de Waiboerhoeve beproefd. De Swifter en de Flevolander zijn nieuwe zogenaamde synthetische schaperassen, die zijn ontstaan door voortgezette F1-kruising: de Swifter komt voort uit Texelaar x Vlaming, de Flevolander uit Ile de France x Fins landras. Beide rassen worden in combinatie met een Texelse ram ingezet als slachtlam-moederdier om door meer lammeren per ooi de rentabiliteit te vergroten.

Het is de bedoeling de dieren zo te houden dat de capaciteiten van de twee nieuwe schaperassen zo goed mogelijk benut worden. Hiertoe worden de Swifters ingezet om eenmaal per jaar te werpen, Bij de Flevolandse wordt getracht de ooiën driemaal per twee jaar te laten werpen.

De leef-tijdsopbouw van de twee groepen ooiën is gedurende de eerste jaren van de proef niet gelijk geweest. Het is daarom nog niet zinvol om de netto-opbrengst per gemiddeld aanwezige ooi te vergelijken. Wel is het verschil in worpgrootte en geboortegewicht per leeftijdscategorie vermeld, evenals de slachtkwaliteit en de opbrengstprijis per slachtlam. Het onderzoek wordt voortgezet.

First results with Swifter and Flevolander

Since 1981 the Swifter and the Flevolander are examined under practical circumstances on the Waiboerhoeve. Both Swifter and Flevolander are new synthetic sheepbreeds, developed from a F1-crossing. The Swifter originates from a Texel x Flemish crossing, Flevolander from a crossing between Ile de France and Finnish landrace. Both breeds are intended for production of slaughtering lambs, in combination with a Texel ram. Aim of the new breeds is to increase returns by more lambs per ewe.

For the experiment it is the intention to keep the breeds in a way that gives all possibilities to their capacity. Swifters will give one litter a year, Flevolandse are tried in a system of three litters in two year.

During these first experimental years the age composition of both breeds was still not equal. For that reason it is not useful to make a comparison of the nett-result per ewe. Differences between the breeds in number of lambs per litter and birth weights are presented per group of ewes of one, two and three years old. Also carcass quality and the ultimate price per lamb are given. The experiment will be continued.