

Toekomst voor het populierenlandschap?

J.W. Oosterhuis,
J. van der Sanden,
Studenten LU-Wageningen

Inleiding

Het Brabantse populierenlandschap kenmerkt zich door de aanwezigheid van vele bossen en bomenrijen. Wanneer men er doorheen reist, ervaart men de, door de beplanting veroorzaakte, structuur en beslotenheid.

Een wat uitgebreider bezoek aan het gebied kan een indruk geven van de karakteristieke flora en fauna, die gebonden aan de populierenbeplantingen voorkomt. Een deel van de aanwezige planten en dieren is voor Nederland zeldzaam.

Het gebied heeft dus belangrijke landschappelijke en ecologische kwaliteiten. De provincie Noord-Brabant ziet het populierenlandschap dan ook als een onderdeel van het Nationaal Landschap Midden-Brabant.

Door het karakter van de populier is het landschap dynamisch van aard. De populier groeit snel en heeft per seizoen een sterk wisselend uiterlijk. Aan de snelle groei heeft de populier ook zijn economische waarde te danken. De bossen en rijbeplantingen vormen het werk-objekt voor degenen die bij de houtteelt en -verwerking zijn betrokken. Aan houtproductie wordt tegenwoordig weer veel belang gehecht. Dit blijkt met name uit het Meerjarenplan Bosbouw. Hierin wordt gepleit voor de aanleg van productiebeplantingen met korte omlopen en voor de aanplant van 10.000 ha. nieuwe weg- en grensbeplanting.

Het is duidelijk dat de bomen en bossen die het populierenlandschap bepalen een veelzijdige functie vervullen. De populierenbomen en -bossen vormen in de ruimste zin het milieu waarin zich het wonen, werken en recreëren afspeelt.

Dit specifieke landschap is aan een geleidelijke, doch ingrijpende verandering onderhevig. De indruk bestaat namelijk, dat bij allerlei recente ontwikkelingen de kwaliteit en de kwantiteit van de populierenbeplantingen stukje bij beetje, maar uiteindelijk voor een behoorlijk deel, zijn aangetast.

Voor de afname van de kenmerkende populierenrijen valt in het oog. Streekbewoners zeggen wel eens: 'Voor iedere tien bomen die verdwijnen komt er misschien één nieuwe in de plaats'.

In een onderzoek voor de vakgroep Planologie aan de Landbouw-universiteit in Wa-



Het bestaande karakteristieke, besloten landschap bij St. Oedenrode

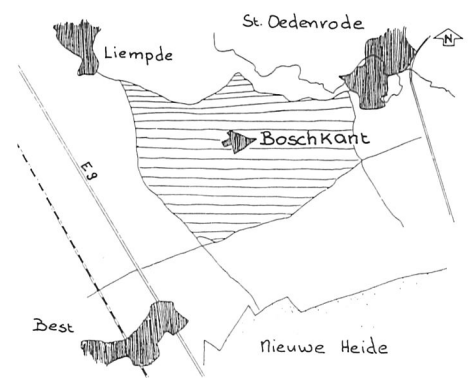
gingen, hebben wij getracht wat meer duidelijkheid te krijgen over de veranderingen die in de laatste tien jaar zijn opgetreden. Daarvoor is in een gebied tussen St. Oedenrode en Best (zie figuur 1) het volgende bestudeerd:

- wat is er in die periode precies met de bomenrijen en bossen gebeurd;
- wat zijn daarvan de mogelijke oorzaken geweest.

De uitkomsten zouden aanwijzingen kunnen geven voor een overheidsbeleid dat beter kan bijdragen aan het behoud en het functioneren van het populierenlandschap.

Kwantitatieve veranderingen

Als basis voor de metingen beschikten we over luchtfoto's uit 1975 en 1983, en topo-



Figuur 1 Studie-gebied met omliggende plaatsen

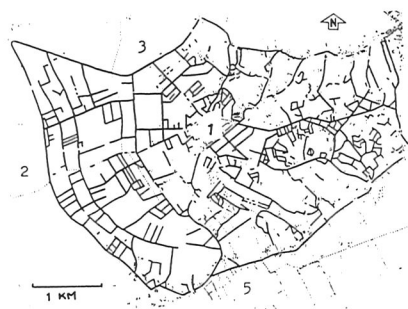
grafische kaarten respectievelijk uit 1970 en 1980.

Bestudering van dit materiaal bevestigde de – reeds vermoede – afname van het aantal populieren, en speciaal van de rijbeplantingen, in het gebied. Uit tabel I blijkt dat veel van de in 1975 nog aanwezige weg- en perceelsgrensbeplantingen in 1983 het loodje hebben gelegd. Ook als men rekening houdt met een mogelijke onnauwkeurigheid, kan men stellen dat in 8 jaar tijd maar liefst 30% van de rijbeplantingen in het studiegebied is verdwenen. In figuur 2 wordt deze achteruitgang in de hoeveelheid rijbeplantingen geïllustreerd.

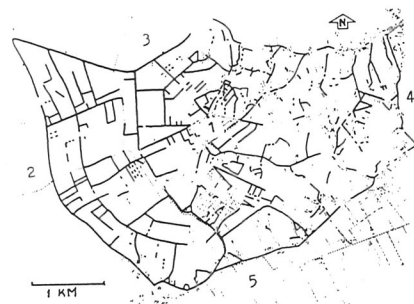
De vermindering van de populierenbeplanting langs de wegen is kleiner dan op de perceelsgrenzen; dit lijkt onder meer een gevolg van de bestaande voorpootrechten en van het feit dat de gemeente een aantal wegbermen beheert. De afname van de hoeveelheid bos bleek tamelijk gering: tussen 1970 en 1980 werd het areaal 2% kleiner.

Kwalitatieve veranderingen

Uit topografische kaarten, een aantal vroegere vegetatie-opnamen en eigen veldwaarnemingen kon worden afgeleid, dat het type bos in het studiegebied wel is veranderd. Er is in de afgelopen jaren een sterke afname van de hoeveelheid naaldbout geweest. Dit werd grotendeels veroorzaakt door de uitkap van fijnspar uit gemengde opstanden



Situatie 1975



Situatie 1983

1 = Boschkant, 2 = Vleutstraat, 3 = Broekdijk, 4 = Kasteel Laan / Sloef, 5 = Hoogstraat

Figuur 2 Overzicht van de aanwezige rijbeplanting

Tabel I

Overzicht samenstelling rijbeplanting in 1975 en 1983.
Verandering hierin in procenten.

	lengte (km) in:		verandering in % t.o.v. 1975
	1975	1983	
lokatie beplanting:			
langs wegen	45	40	-11,1
op perceelsgrenzen	101	55	-45,5
Totaal	146	95	-34,9

(verkoop als kerstboom). Daarnaast is er in bescheiden mate bos omgezet in boomweide. Wellicht staat dit in verband met de intensivering van de landbouw.

De verandering van het bostype en het verdwijnen van de rijbeplanting hebben natuurlijk invloed gehad op de bodemvegetatie. Er zijn overigens ook andere factoren die hierbij een rol spelen, zoals luchtverontreiniging en eutrofiëring (verrijking van voedselarme milieus). Het is echter moeilijk om over de veranderingen van de bodemvegetatie duidelijke uitspraken te doen. Dit komt vooral doordat de situatie van ongeveer tien jaar geleden niet precies in kaart is gebracht.

Het lijkt wel vast te staan dat, tegelijk met het afnemen van de rijbeplanting, de ondergroei van Slanke sleutelbloem en Gulden boterbloem op veel plaatsen is verdwenen. Deze plantesoorten zijn in dit gebied vaak een karakteristiek onderdeel van de kruidlaag onder populierenrijen.

Achterliggende ontwikkelingen

Er is dus sprake van een snelle achteruitgang van het waardevol geachte populie-

renlandschap. Niet alleen de schoonheid van het landschap en de natuurwaarden zijn verminderd, maar ook de betekenis voor de houtproductie is afgenomen. De vraag is nu, hoe door een goed beleid die waarden behouden kunnen worden.

De veranderingen in het landschap zijn een gevolg van allerlei maatschappelijke ontwikkelingen. Een deel van deze ontwikkelingen wordt gestuurd door middel van overheidsbeleid. Door tal van wetten, regelingen en plannen wordt getracht een optimaal gebruik van de ruimte te bereiken, d.w.z. een ruimtegebruik waarbij de wensen van de samenleving zo goed mogelijk tot hun recht komen.

Met name uit streek- en bestemmingsplannen, de Nota Landelijke gebieden en het Meerjarenplan Bosbouw blijkt dat het beleid voor het populierenlandschap gericht is op behoud van de kleinschaligheid en uitbreiding van de houtteelt.

De achteruitgang van het populierenlandschap duidt er echter op, dat er ook ontwikkelingen zijn die het door de overheden geformuleerde beleid tegenwerken. Voorbeelden van dergelijke zelfstandige (niet of



Geleidelijk verdwijnen grensbeplantingen in het landschap

niet-direkt door de overheid gestuurde) ontwikkelingen zijn: veranderingen in het boerenbedrijf (intensivering, specialisatie, quoterij), milieuverontreiniging, en een achterblijvende houtprijs (ten opzichte van de prijs voor agrarische produkten).

Konklusies

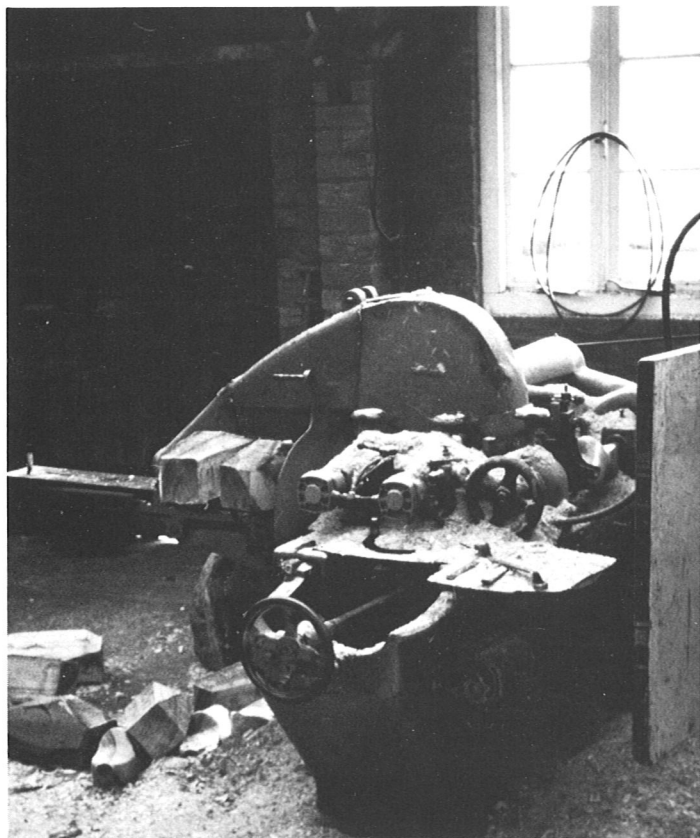
In het studiegebied blijken zelfstandige ontwikkelingen die afbreuk doen aan het landschap, sterker dan het gevoerde overheidsbeleid.

Het beschikbare beleidsinstrumentarium is duidelijk ontoereikend om de wensen van de samenleving te vervullen. Een uitzondering vormt misschien de Boswet, die een relatief sterk instrument blijkt om de hoeveelheid bos in een gebied in stand te houden. Dezelfde wet belemmert daarentegen de bescherming van populieren in weg- en grensbeplantingen.

Om het populierenlandschap enige toekomst te geven lijkt het in ieder geval nodig dat de overheid zich bij de beleidsuitvoering konstruktiever opstelt. Er moet daarbij niet alleen gedacht worden aan planologische bescherming, maar tegelijkertijd zal er een bredere aanpak nodig zijn; het financieel aantrekkelijker maken van houtteelt en milieumaatregelen (bestrijding van 'zure regen') zijn daarbij bijvoorbeeld van groot belang.



Gelukkig komt er ook nog regelmatig nieuwe aanplant voor



Weg- en grensbeplantingen: Levensbelang voor de klompenindustrie



ton van den oever bv

boomkwekerijen

Grote voorraad 1- en 2-jarig plantsoen
en bomen 8/10/12/14/16 cm. van:

Populus alba, P. x canescens en P. tremula
Populus nigra en P. x euramericana
Populus berolinensis

'Barn', 'Donk', 'Oxford' en 'Androscoggin'

Salix alba: o.a. 'Chermesina' en 'Sericea'
Salix pentandra
Salix sachalinensis

Ton van den Oever B.V.

Postbus 15
5076 ZG Haaren
Tel. 04117 - 1771
Telex 50961 Tobo

Europaweg 18-20
7742 PN Coevorden
Tel. 05240 - 17280
Telex 50961 Tobo