

Paardenpatiënten in een veterinaire praktijk

*G. Bruin, T. Elema en D. Nanne (PR)
E. Offereins, A. J. J. Hulshof en E.K. Welling (Dierenkliniek Bosch en Duin)*

Bij het vragen van een prestatie van paarden treden er vaak problemen op. De oorzaak ligt dan in de aanleg van het paard of in de behandeling die het paard tot dat tijdstip heeft gekregen. Een deel van deze belemmeringen ligt op het vakgebied van de dierenarts. Om oplossingen te kunnen bieden is inzicht nodig in de aard en het belang van de verschillende aandoeningen. Op grond hiervan is het mogelijk prioriteiten te stellen in onderzoek en voorlichting. Hiertoe zijn gegevens geanalyseerd uit de veterinaire praktijk en van een aantal verzekeringsmaatschappijen (Amev, Hippo assurantiën, en Eerste Friesche Onderlinge Paarden en Rundvee Verzekeringsmaatschappij).

Voor een steekproef zijn 572 eigenaren met 1234 paarden genomen. Het betreft patiënten uit de jaren 1978 t/m 1987. De 1234 paarden zijn 1693 keer aangeboden voor een consult. In 431 gevallen betrof het een keuring. Van de 1234 aangeboden paarden behoorden 530 tot het type rijpaard, van 535 paarden was het ras niet vermeld. De paarden waarvan het ras niet is aangegeven behoorden voor het overgrote deel tot de rijpaarden. Bij de 1693 consulten is in 1022 gevallen de leeftijd van het paard vermeld.

In 73 % van de gevallen betrof het 3- tot 8-jarige paarden. Er is verder een onderscheid gemaakt tussen de paarden die voor een keuring zijn aangeboden en de paarden met andere klachten. Tevens is er een onderscheid gemaakt tussen de paarden afkomstig uit de omgeving van de praktijk en de paarden uit de overige delen van Nederland. Een verschil in het voorkomen van aandoeningen kan wijzen op een verschil tussen de algemene praktijk en een gespecialiseerde praktijk.

Aandoeningen

Bij de paarden met een klacht (1404 consulten) is in 76 % van de gevallen een diagnose op het terrein van de Heelkunde gesteld en in 24 % van de gevallen een diagnose op het gebied van de Kliniek voor Inwendige ziekten. Bij de Heelkundige diagnoses betrof het in 93 % van de gevallen een kreupelheid. Hiervan kwam 66 % voor aan de voorbenen. In 40 % van de gevallen werd er meer dan één afwijking gediagnostiseerd. In tabel 1 is de verdeling over de verschillende weefsels aangegeven. De aandoeningen die worden gerekend

tot het gebied van de Inwendige ziekten staan in tabel 2.

Keuringen

Er komen in de steekproef 431 keuringen voor. Hiervan zijn 297 paarden goedgekeurd, 19 goedgekeurd met een opmerking, en 107 afgekeurd. Van 8 paarden is de uitslag niet bekend. Bij 112 paarden werden beengebreeken geconstateerd. Bij 360 paarden zijn er één of meer röntgenfoto's gemaakt. Bij 82 paarden werden hierop afwijkingen geconstateerd.

Verzekeringen

Het materiaal van de verzekeringen leent zich, door de veelal minder gedetailleerde diagnostiek, niet voor een vergelijking met het materiaal van de dierenkliniek. Slechts bij één maatschappij is een goede onderverdeling naar weefsel te maken.

Schade

Voor het beoordelen van de schade die ontstaat door blessures moet een schatting worden gemaakt van het aantal paarden dat per jaar hierdoor wordt getroffen. In Duitsland bleek dat 111 % van paarden met een leeftijd van 13-14 jaar een veterinair probleem had gehad. In Engeland is in één jaar 38 % van de aanwezige paarden aangeboden voor een consult. Hierin zijn ook de consulten bij de eigenaar thuis meegenomen.

Er lijken verschillen te bestaan tussen de diagnoses die zijn gesteld bij paarden uit de nabije omgeving van de praktijk en de paarden afkomstig uit de overige delen van Nederland. Bij de Heelkun-

Tabel 1 Verdeling van de kreupelheden over de verschillende weefsels (%)

Weefsel	Utrecht	Overige	Totaal
Kogel	16	15	15
Tarsus/Carpus	7	10	9
Peesschec'e	2	3	
Overige	8	10	9
Gewrichten totaal	33	38	36
Hoef	25	13	16
Pezen	3	14	10
Kootholte	9	2	4
Zachte weefsels tot.	36	29	31
Straalbeen	5	9	8
Griffelbeen	2	4	3
Hoef(kraak)been	2	2	2
Sesambeen	2	3	2
Kroon-/kootbeen	0	1	1
Overige	5	3	3
Benige weefsels tot.	16	22	20
Overige	15	12	13
Totaal	100	100	100
	(n = 304)	(n = 693)	(n = 997)

Tabel 2 Verdeling van aandoeningen op het gebied van de Inwendige ziekten (%)

Systeem	Utrecht	Overige	Totaal
Respiratie tractus	45	63	56
Digestie tractus	35	19	25
Urogenitaal tractus	8	11	10
Huid	7	6	6
Neurologie	4	1	2
Circulatie	1	1	1
Totaal	100	100	100
	(n = 136)	(n = 200)	(n = 336)

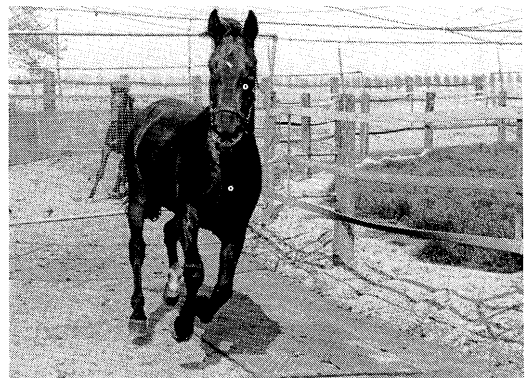
dige afwijkingen komen aandoeningen van de hoef, voornamelijk pododermatitiden, meer voor bij de patiënten uit de nabije omgeving. Afwijkingen aan pezen en straalbeen komen daarentegen meer voor bij de overige patiënten. Bij afwijkingen op het gebied van Inwendige ziekten komen aandoeningen van de digestietractus, voor het merendeel gevallen van koliek, meer voor bij patiënten uit de omgeving en aandoeningen van de luchtwegen bij de overige patiënten. Dit lijkt een te verwachten verschil tussen een algemene en een meer gespecialiseerde praktijk.

Aard van de klachten

Het aandeel van de Heelkundige aandoeningen is bijzonder groot. Het merendeel (66 %) van de klachten betreft de voorbenen. Dit is in overeenstemming met elders gevonden waarden. Ook het voorkomen in combinatie met andere aandoeningen aan het beenwerk komt overeen met hetgeen in de literatuur is beschreven. De kogel en de hoef zijn verantwoordelijk voor het hoogste percentage afwijkingen. Hierbij gaat het bij de hoef in hoofdzaak om ontstekingen van de hoeflederhuid. Daarna komen pas de aandoeningen van spronggewricht (vnl. spat) en voorknie, de pezen, en het straalbeen.

Bij de problemen aan de pezen bestaat er een bijna gelijke verdeling tussen interosseus, oppervlakkige en diepe buiger. Op verschillende plaatsen aan het been komen vaak gecombineerd afwijkingen voor. De aandoeningen op het terrein van de Inwendige ziekten komen in een veel lagere frequentie voor dan die op het terrein van Heelkunde. Dit lijkt in tegenspraak met geluiden uit de praktijk die een zwaarder gewicht toekennen aan de respiratoire aandoeningen. In vergelijking met de kreupelheden wordt van het totale aantal verkouden paarden misschien een kleiner deel aangeboden aan de dierenarts. In het onderhavige materiaal vormen de verkoudheden en de gevallen van koliek het grootste deel van de afwijkingen.

De keuringen konden niet worden onderverdeeld naar het doel waarvoor een keuring is gevraagd. In hoeverre er sprake is van selectie in de aangeboden paarden kan niet worden vastgesteld. De maatstaven die worden gehanteerd bij het goed- of afkeuren zijn hiervan afhankelijk. In totaal is 25 % van de paarden afgekeurd, terwijl 69 % is goedgekeurd zonder een opmerking.



Het overgrote deel van de paarden wordt gebruikt als rijpaard.

Gebruik

De afwijkingen zijn niet direct in verband te brengen met het specifieke gebruik van de paarden, daar dit niet bekend is. Het overgrote deel van de paarden wordt echter gebruikt als rijpaard, waarbij zowel wordt gesprongen als dressuur wordt gereden. Bij het ontstaan wordt wel gedacht aan een relatieve overbelasting. Het optreden op de plaatsen die het zwaarste worden belast sluit hierbij aan.

Epidemiologie

Voor een goede analyse van het aanbod aan patiënten is informatie uit meerdere praktijken gewenst. In een dergelijke situatie kan meer inzicht worden verkregen in de epidemiologische aspecten. Met behulp van het in dit onderzoek uitgevoerde werk kan op eenvoudige wijze een „monitoring system” worden opgezet. Hiervoor is een geautomatiseerde administratie van diagnoses (therapieën en resultaat) bij een steekproef

uit de praktijken toereikend. De in dit onderzoek gebruikte databank kan hiervoor worden benut.

Preventie

Het terugdringen van de afwijkingen bij paarden moet langs verschillende wegen worden nagestreefd.

Door de recente ontwikkelingen moeten bij het terugdringen van kreupelheden de mogelijkheden van een goed uitgevoerd trainingsprogramma op een voor dit weefsel geschikte bodem niet worden onderschat. Ook de aandoeningen van de luchtwegen en het maagdarmkanaal kunnen door eenvoudige veranderingen in het management worden beperkt. Kennis van de fysiologie van het paard en van het ontstaan van de verschillende aandoeningen is nodig om te voorkomen dat bij het werken met paarden wordt gezondigd tegen de „aard van het beestje”. Hier ligt een taak voor eigenaar, dierenarts, voorlichting en onderzoek.

