

Cultuurtechnische Inventarisatie Lossers-Noord

Gebied 218

H.S.D. Naeff

Rapport 417

DLO-Staring Centrum, Wageningen, 1995

REFERAAT

Naeff, H.S.D., 1995. *Cultuurtechnische Inventarisatie Losser-Noord; Gebied 218*. Wageningen, DLO-Staring Centrum. Rapport 417; 30 blz.; 7 fig.; 12 tab.; 6 bijlagen (separaat).

Kengetallen over de landbouw, de verkaveling en de ontsluiting worden verkregen met het geografisch informatiesysteem Cultuurtechnische Inventarisatie (CI) van SC-DLO. Dit rapport bevat een beknopte beschrijving van de gevolgde werkwijze van verzamelen en verwerken van gegevens bij de CI Losser-Noord, dat als herinrichtingsgebied is geplaatst op het Voorbereidingsschema Landinrichting 1993. Het gebied ligt in de provincie Overijssel en heeft een oppervlakte van 3397 ha. Op basis van de uitkomsten van het onderzoek wordt een ruimtelijke beschrijving gegeven van het gebied alsmede van de bedrijfsstructuur. De grondgebruikerssituatie is in het eerste kwartaal van 1994 opgenomen en correspondeert met de landbouwtelling 1993.

Trefwoorden: cultuurtechniek, geografisch informatiesysteem, grondgebruik, landbouw, landinrichting, ontsluiting, verkaveling

ISSN 0927-4499

©1995 DLO-Staring Centrum, Instituut voor Onderzoek van het Landelijk Gebied (SC-DLO)
Postbus 125, 6700 AC Wageningen.
Tel.: (0317) 474200; fax: (0317) 424812; e-mail: postkamer@sc.dlo.nl.

DLO-Staring Centrum is een voortzetting van: het Instituut voor Cultuurtechniek en Waterhuishouding (ICW), het Instituut voor Onderzoek van Bestrijdingsmiddelen, afd. Milieu (IOB), de Afd. Landschapsbouw van het Rijksinstituut voor Onderzoek in de Bos- en Landschapsbouw 'De Dorschkamp' (LB), en de Stichting voor Bodemkartering (STIBOKA).

DLO-Staring Centrum aanvaardt geen aansprakelijkheid voor eventuele schade voortvloeiend uit het gebruik van de resultaten van dit onderzoek of de toepassing van de adviezen.

Niets uit deze uitgave mag worden veelevoudigd en/of openbaar gemaakt door middel van druk, fotokopie, microfilm of op welke andere wijze ook zonder voorafgaande schriftelijke toestemming van DLO-Staring Centrum.

Inhoud

	blz.
Woord vooraf	7
Samenvatting	9
1 Inleiding	11
2 Beschrijving van het gebied	13
2.1 Ligging en grootte	13
2.2 Grondgebruik	13
2.3 Aantal bedrijven	15
2.4 Verkaveling	15
2.4.1 Kavelgrootte en -aantal	15
2.4.2 Kavelafstand	16
2.5 Grondgebruik particulieren	18
3 Beschrijving van de bedrijven	19
3.1 Bedrijfstype	19
3.2 Bedrijfsoppervlakte	20
3.3 Bedrijfsomvang	21
3.4 Bodemgebruik volgens de landbouwtelling	22
3.5 Verkaveling	22
3.5.1 (Bedrijfs)kavelgrootte en -aantal	23
3.5.2 Kavelafstand	25
3.5.3 Oppervlakte bij huis	27
Literatuur	29

Tabellen

1 De totale geïnventariseerde oppervlakte cultuurgrond en overig grondgebruik (ha; kadastrale maat en procentueel) binnen en buiten het gebied naar categorie grondgebruiker	13
2 Aantal grote en kleine bedrijven onderscheiden naar binnenblok- en buitenblokbedrijven	15
3 Aantal en gemiddelde grootte (ha) van kavels en topografische percelen binnen het gebied	15
4 Gewogen gemiddelde diepte en afstanden (m) van kavels binnen het gebied	16
5 Aantal grote en kleine binnenblokbedrijven per bedrijfstype in het gebied en percentage bedrijven per bedrijfstype in het landbouwgebied Twente	19
6 Aantal bedrijven (groot bedrijf, klein bedrijf en landbouwgebied Twente) per bedrijfsgrootte-klasse (ha)	20
7 Aantal binnenblokbedrijven naar bedrijfsomvang in nge-klassen per bedrijfstype	21
8 Enige verkavelingskenmerken voor grote en kleine binnenblokbedrijven	23
9 Aantal grote en kleine binnenblokbedrijven naar aantal kavels per bedrijf	25

10 Gewogen gemiddelde diepte en afstanden (m) van kavels van grote en kleine binnenblokbedrijven	26
11 Gewogen gemiddelde afstanden (m) van kavels van grote en alle binnenblokbedrijven, gecorrigeerd voor kavels op afstand	26
12 Aantal grote binnenblokbedrijven naar percentage 'oppervlakte bij huis'	27

Figuren

1 Ligging van het CI-gebied Losser-Noord	12
2 Overzichtskaart van de grond van binnenblokkers en buitenblokkers	14
3 Percentage binnenblokkavels per kaveloppervlakte-klasse (ha)	16
4 Kavelafstandenkaart van Losser-Noord	17
5 Verdeling van het aantal graasdierbedrijven in Nederland (LEI en CBS, 1993) en Losser-Noord naar bedrijfsomvang in nge's (uitgedrukt in een cumulatief percentage)	22
6 Bedrijfskavelkaart van Losser-Noord	24
7 Percentage grote en kleine binnenblokbedrijven naar aantal kavels per bedrijf	25

Woord vooraf

In opdracht van de dienst Landinrichting en Beheer Landbouwgronden (LBL) heeft DLO-Staring Centrum (SC-DLO) de in dit rapport beschreven Cultuurtechnische Inventarisatie (CI) van de herinrichting Losser-Noord uitgevoerd.

De Cultuurtechnische Inventarisatie (CI) is een geografisch informatiesysteem waarin wordt vastgesteld wie welke grond waar en op welke wijze in gebruik heeft en heeft vooral betrekking op agrarische bedrijven. De dienst LBL gebruikt de gegevens in hoofdzaak bij de voorbereiding van landinrichtingsprojecten, in het bijzonder voor de gebiedstypering, de knelpuntenanalyse, het verrichten van toedelingsonderzoek en de agrarische kosten-batenanalyse als onderdeel van de evaluatie (MER).

De afdeling Informatievoorziening Landelijke Gebieden verzorgt het onderzoek. Voor het vastleggen van de grondgebruikerssituatie is gebruik gemaakt van de diensten van de afdeling Uitvoering Regelingen van de Provinciale Directie Landbouw, Natuur en Openluchtrecreatie. CCE Land Use Management B.V. voert de verwerking van de gegevens uit.

Samenvatting

Dit rapport beschrijft de resultaten van een uitgevoerde Cultuurtechnische Inventarisatie voor het gebied Losser-Noord. Hierbij is gebruik gemaakt van:

- de fotogrammetrische kaart van 1 : 10 000 van de Topografische Dienst Nederland;
- een wegen- en waterlopenkaart en een kaart met de gebiedsgrenzen, alle vervaardigd door de dienst Landinrichting en Beheer Landbouwgronden (LBL);
- een gebruikerskaart en een adressenbestand van geregistreerde agrarische bedrijven met de daarbij behorende gegevens van de landbouwtelling 1993 geleverd door de Directie Uitvoering Regelingen (DUR).

De gegevens zijn met behulp van moderne GIS-technieken verwerkt tot een aantal computerbestanden. Hiermee zijn een overzichtskaart, een gebruikerskaart, een boerderijkaart en een bedrijfskavelkaart vervaardigd. Tevens zijn hiermee een aantal tabellen, grafieken en kaarten vervaardigd op basis waarvan de belangrijkste gebiedskenmerken in dit rapport zijn beschreven. Deze worden hierna kort samengevat.

Het gebied Losser-Noord ligt in de provincie Overijssel en is 3397 ha groot. Van deze oppervlakte is 2171 ha in gebruik bij 177 geregistreerde grondgebruikers. Het zijn in totaal 137 binnenblokbedrijven waarvan 85 grote bedrijven. Daarnaast zijn er 40 buitenblokbedrijven die grond in het gebied in gebruik hebben. De gemiddelde kavelgrootte in het gebied is 3,35 ha, de gewogen gemiddelde kavelafstand bedraagt 907 m. Van de totale geïnventariseerde oppervlakte cultuurgrond is 8,5% in gebruik bij particuliere grondgebruikers.

De bedrijven in het CI-gebied Losser-Noord zijn voornamelijk graasdierbedrijven (77,7%). Van de 66 grote binnenblok-graasdierbedrijven hebben er 43 een ligboxenstal.

Een aantal kenmerken van de grote binnenblokbedrijven is:

- gemiddelde bedrijfsoppervlakte : 22,8 ha;
- gemiddelde bedrijfsomvang : 83,8 nge's;
- gemiddeld aantal kavels : 5,7;
- gemiddelde kaveloppervlakte : 4,2 ha;
- gemiddeld aantal bedrijfskavels : 4,2;
- gemiddelde bedrijfskaveloppervlakte : 6,1 ha;
- gewogen gemiddelde kavelafstand : 1 903 m.

1 Inleiding

Voor de voorbereiding van het herinrichtingsproject Losser-Noord heeft de dienst Landinrichting en Beheer Landbouwgronden (LBL) aan DLO-Staring Centrum een opdracht verstrekt voor het uitvoeren van een Cultuurtechnische Inventarisatie. Dit systeem voorziet in het op uniforme wijze verzamelen, verwerken en presenteren van gegevens (Van Wijk en Linthorst, 1977). De inventarisatie heeft ten doel gegevens te leveren over de landbouw, de verkaveling en de ontsluiting die bij de voorbereiding worden gebruikt voor:

- de gebiedstypering en de knelpuntenanalyse (VOP-MER);
- het toedelingsonderzoek (INTOVOL);
- de evaluatie (MER) met name voor de agrarische kosten-batenanalyse.

De oplevering van de Cultuurtechnische Inventarisatie voor het gebied Losser-Noord bestaat uit:

- een overzichtskaart van het geïnventariseerde gebied (schaal 1 : 25 000, 1 blad);
- een gebruikerskaart (schaal 1 : 5 000, 4 bladen);
- een gebruikerslijst (als print en op magneettape);
- een boerderijkaart (schaal 1 : 5 000, 4 bladen);
- het basisbestand met bedrijfs- en kavelgegevens (op magneettape);
- de tijdens het digitaliseren opgebouwde bestanden (zoals DIGTOP, op magneettape);
- twee themakaarten;
- een beschrijving van de uitkomsten van het onderzoek (dit rapport).

Een dergelijke oplevering is gericht op decentraal gebruik van de kaarten en gegevensbestanden op de werkplek. Naar eigen inzicht kunnen dan gegevens worden geselecteerd, kengetallen bepaald, themakaarten vervaardigd en eventueel voor dat gebied specifieke gegevens kunnen worden toegevoegd.

In dit rapport worden de belangrijkste verkavelingskenmerken van het gebied beschreven ondersteund door kaarten, tabellen en grafieken. Hiermee wordt een eerste inzicht gegeven in de verkavelingsstructuur van het gebied en de bedrijven. In hoofdstuk 2 wordt de verkavelingsstructuur van het gebied beschreven; in hoofdstuk 3 de verkavelingsstructuur van de in het gebied gelegen bedrijven.

Verder is separaat bij het rapport een aantal bijlagen gevoegd ter informatie bij het gebruik van de opgeleverde kaarten en bestanden. Het betreft:

- de gevolgde werkwijze (bijlage 1);
- een beschrijving van de basisbestanden en een overzicht van de daarin opgenomen gegevens (bijlage 2);
- een toelichting bij de gebruikerskaart en -lijst en een verklaring van gebruikte afkortingen op de gebruikerskaart (bijlage 3);
- een beschrijving van de bedrijfstypen (bijlage 4);
- een beschrijving van de begrippen (bijlage 5);

Overzichtskaart van Losser-Noord

Ligging van de bedrijfsgebouwen

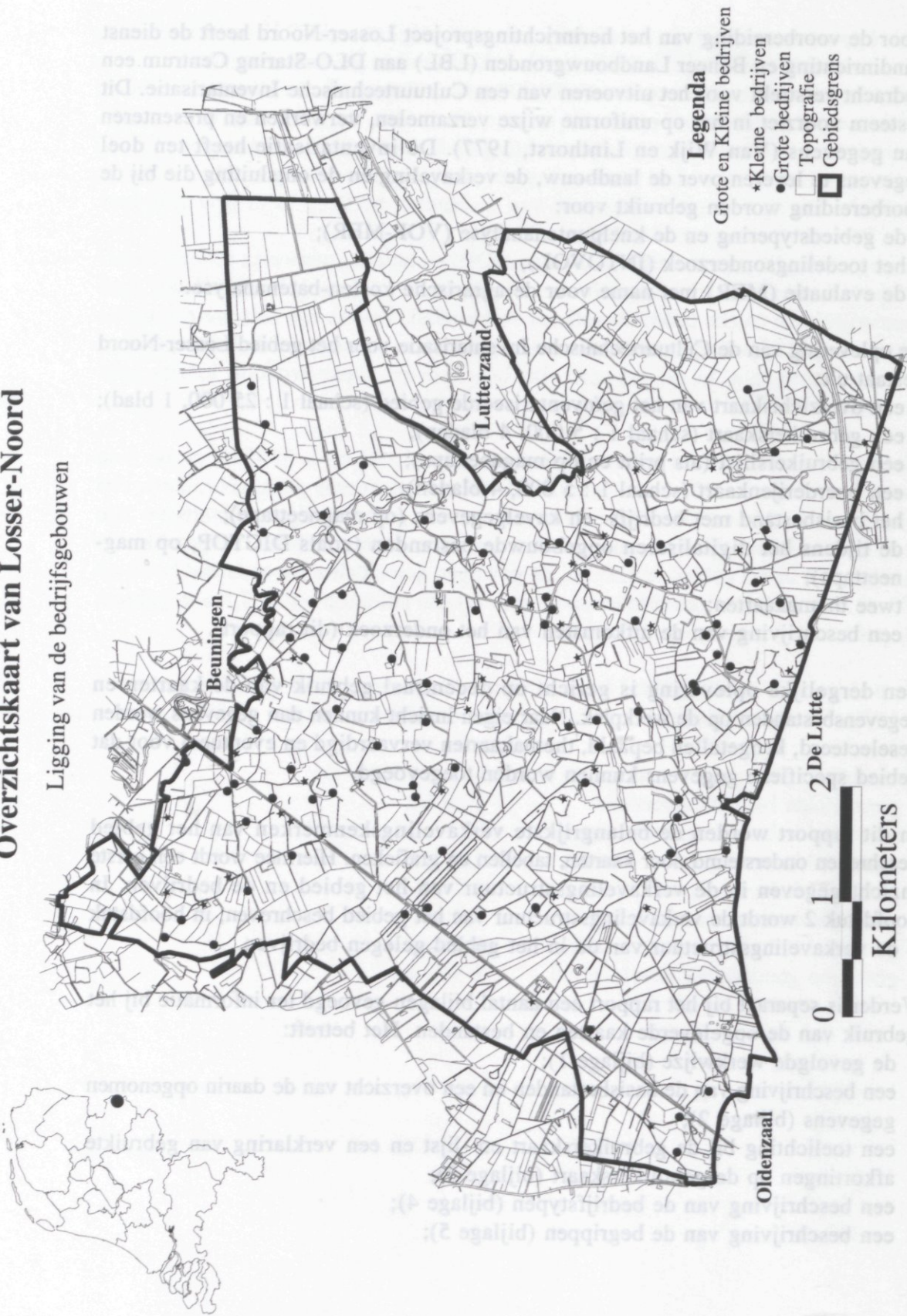


Fig. 1 Ligging van het CI-gebied Losser-Noord

2 Beschrijving van het gebied

2.1 Ligging en grootte

Het landinrichtingsproject Losser beslaat nagenoeg het hele buitengebied van de gemeente Losser in de provincie Overijssel. Vanwege de omvang van het gebied is het gesplitst in twee gebieden. In dit rapport wordt het gebied Losser-Noord beschreven, terwijl van het gebied Losser-Zuid later een rapport zal verschijnen. De grens tussen de twee gebieden ligt bij de Bentheimerstraat. Het gebied Losser-Noord (zie figuur 1) wordt verder begrensd door de gemeenten Oldenzaal, Weerselo en Denekamp en ligt tegen de grens met Duitsland. In het gebied zelf komen verder geen plaatsen voor. Het gebied maakt deel uit van het waterschap Regge en Dinkel. De hoofdwaterring in het gebied is de Dinkel, die van zuid naar noord loopt. Het gebied ligt in het landbouwgebied Twente. De oppervlakte van het gebied, verkregen door middel van digitaliseren van de gebiedsgrens, bedraagt 3397 ha.

2.2 Grondgebruik

Tabel 1 De totale geïnventariseerde oppervlakte cultuurgrond en overig grondgebruik (ha; kadastrale maat en procentueel) binnen en buiten het gebied naar categorie grondgebruiker

Grondgebruiker	Binnen het gebied		Buiten het gebied	Totaal
	(ha)	(%)	(ha)	(ha)
Binnenblokbedrijven	1 964	57,8	292	2 256
Buitenblokbedrijven	207	6,1	2)	207
Particulieren	201	5,9	2)	201
Overig grondgebruik ¹⁾	1 025	30,2	2)	1 025
Totaal	3 397	100,0	292	3 689

1) niet geïnventariseerd, berekend

2) niet geïnventariseerd

Van de totale oppervlakte geïnventariseerde cultuurgrond (2372 ha) binnen het gebied is 2171 ha (91,5%) in gebruik bij geregistreerde grondgebruikers en 201 ha (8,5%) is cultuurgrond in gebruik bij particulieren (zie tabel 1 en fig. 2). De 1025 ha overig grondgebruik (30,2%) in het gebied omvat o.a. bos, woeste grond, wegen, waterlopen en burgerbebouwing. Dit hoge percentage wordt vooral veroorzaakt door de boscomplexen in de Hooge Lutte, in het Lutterzand en langs de Dinkel. De in het gebied gelegen agrarische bedrijven hebben nog 292 ha buiten het gebied in gebruik. De buiten het gebied gelegen agrarische bedrijven gebruiken daarentegen 207 ha in het gebied.

Overzichtskaart grondgebruikers

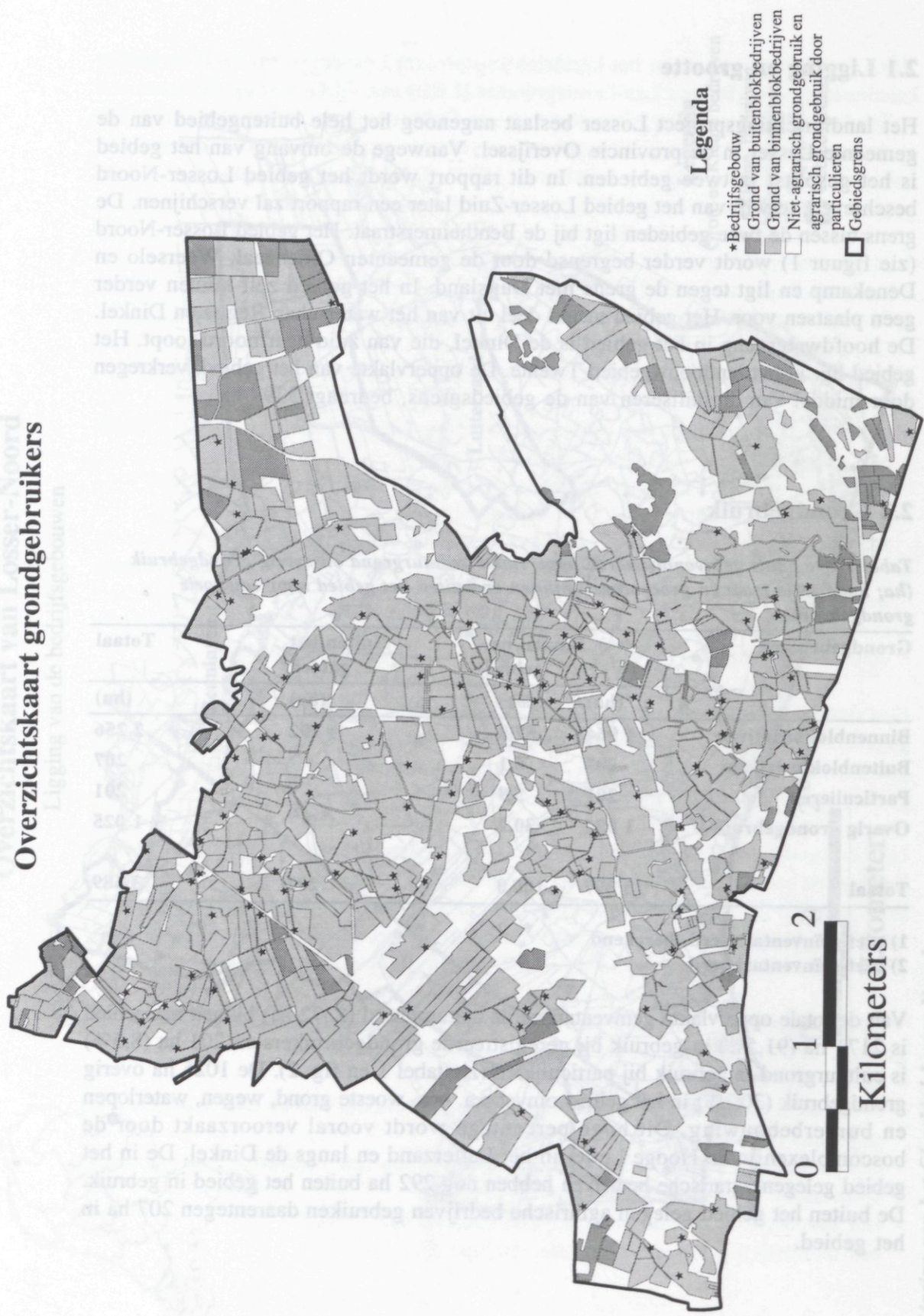


Fig. 2 Overzichtskaart van de grond van binnenblokkers en buitenblokkers

2.3 Aantal bedrijven

Tabel 2 geeft een overzicht van de bedrijven die grond in het gebied in gebruik hebben. Hierbij is onderscheid gemaakt in grote en kleine bedrijven. De grens tussen groot en klein ligt bij een bedrijfsomvang van 20 nge (zie bijlage 5). In totaal zijn er 137 (77%) binnenblokbedrijven geïnventariseerd, waarvan 85 grote en 52 kleine bedrijven. De ligging van de bedrijfsgebouwen van deze grote en kleine bedrijven is weergegeven in figuur 1. In totaal zijn er 40 buitenblokbedrijven die grond binnen het gebied in gebruik hebben. De ligging van de grond van de binnen- en buitenblokbedrijven is te zien in figuur 2. De grond van de buitenblokbedrijven ligt vooral in het oostelijk deel van het gebied.

Tabel 2 Aantal grote en kleine bedrijven onderscheiden naar binnenblok- en buitenblokbedrijven

	Groot bedrijf ¹⁾		Klein Bedrijf ¹⁾		Totaal	
	(abs.)	(%)	(abs.)	(%)	(abs.)	(%)
Binnen het gebied	85	62,0	52	38,0	137	100,0
Buiten het gebied	35	87,5	5	12,5	40	100,0
Totaal	120	67,8	57	32,2	177	100,0

1) Groot bedrijf \geq 20 nge, klein bedrijf $<$ 20 nge (zie bijlage 5)

2.4 Verkaveling

2.4.1 Kavelgrootte en -aantal

Tabel 3 Aantal en gemiddelde grootte (ha) van kavels en topografische percelen binnen het gebied

Kavels		Topografische percelen	
aantal	gem. grootte (ha)	aantal	gem. grootte (ha)
649	3,35	1252	1,79

Bij het beschrijven van de verkaveling speelt het begrip kavel (zie bijlage 5) een belangrijke rol. Kort omschreven is dit een stuk grond van een gebruiker omgeven door wegen, waterlopen e.d. of grond van andere gebruikers. In het gebied zijn 649 kavels geïnventariseerd met een gemiddelde grootte van 3,35 ha (zie tabel 3). De helft van de kavels is echter kleiner dan 2 ha. Deze verdeling is weergegeven in figuur 3. Verder zijn er 37 kavels (6%) tussen de 10 en 20 ha groot en nog 7 kavels (1%) tussen de 20 en 40 ha groot. In deze gegevens zijn de kavels van particulieren niet verwerkt, deze worden beschreven in paragraaf 2.5.

Een kavel bestaat uit één of meerdere topografische percelen. Een topografisch perceel is een stuk grond omgeven door topografische grenzen zoals sloten, hout-

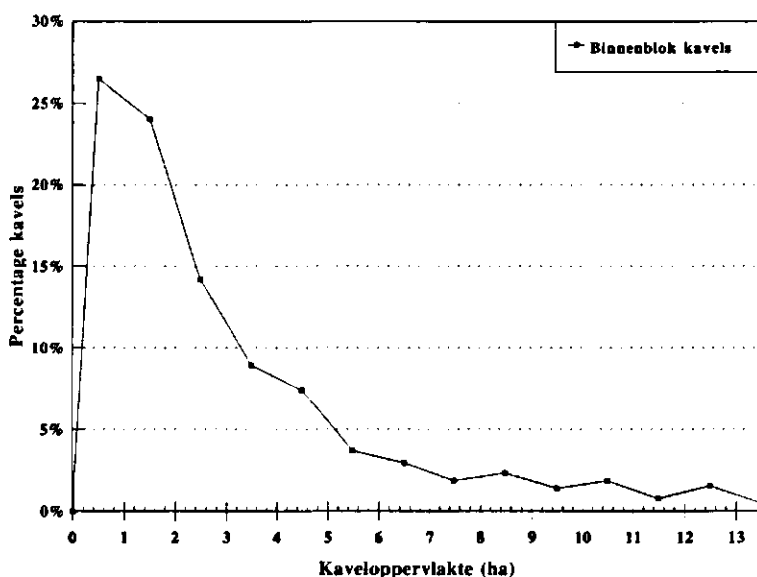


Fig. 3 Percentage binnenblokkavels per kaveloppervlakte-klasse (ha)

wallen e.d.. De kavels in het gebied bestaan gemiddeld uit 1,9 percelen. Deze percelen hebben een oppervlakte van gemiddeld 1,79 ha (zie tabel 3).

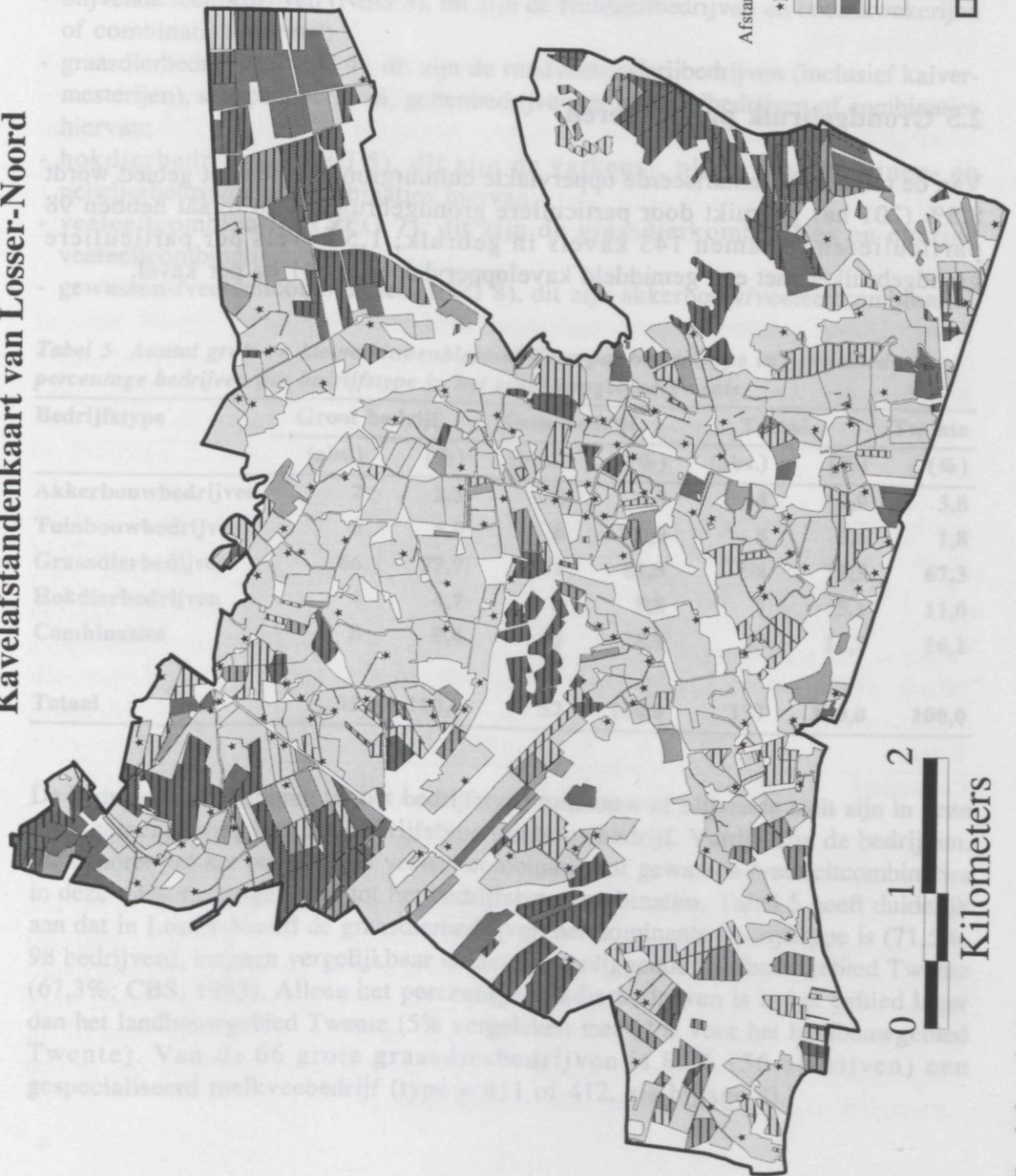
2.4.2 Kavelafstand

Andere belangrijke kengetallen hebben betrekking op de kavelafstand. Dit is de afstand van de bedrijfsgebouwen tot het ontsluitingspunt van de kavel. In tabel 4 zijn enige gegevens over de *gewogen gemiddelde werkelijke afstand* gegeven. Dit kengetal wordt berekend door per kavel de oppervlakte te vermenigvuldigen met de afstand, deze uitkomsten van alle kavels te sommeren en vervolgens te delen door de som van de oppervlakten van alle kavels. Hiermee wordt tot uitdrukking gebracht dat een grote oppervlakte op afstand ongunstiger is dan een kleine oppervlakte op afstand. De in de tabel gegeven afstanden hebben alleen betrekking op de in het gebied gelegen kavels van alle bedrijven. Voor kavels van buitenblokbedrijven is de afstand bepaald tussen de kavel en het punt waar de buitenblokker, komende van zijn bedrijfsgebouw, het gebied binnenkomt.

Tabel 4 Gewogen gemiddelde diepte en afstanden (m) van kavels binnen het gebied

	Kavel- diepte	Verharde weg	Semi-verharde weg	Onverharde weg	Over land	Kavel- afstand
abs. (m)	178	709	62	122	14	907
%		78,2	6,8	13,5	1,5	100,0

Kavelafstandenkaart van Losser-Noord



Legenda

Afstand van ontsluitingspunt tot bedrijfsgebouw

- * Bedrijfsgebouw
- ☐ Kavelafstand < 750 m
- ▒ Kavelafstand 750 - 1500 m
- ▓ Kavelafstand > 1500 m
- ▨ Niet-agrarisch grondgebruik en agrarisch grondgebruik door particulieren
- Gebiedsgrens



Fig. 4 Kavelafstandenkaart van Losser-Noord

De gewogen gemiddelde kavelafstand bedraagt voor de kavels binnen de gebiedsgrens 907 m. Zoals te verwachten levert de verharde weglengte hieraan de grootste bijdrage (78%). Gemiddeld moet 22% (198 m) van de totale gewogen kavelafstand worden afgelegd over niet-verharde wegen.

In figuur 4 is de kavelafstandenkaart gegeven. Op deze kaart zijn de werkelijk gemeten afstanden tussen de ontsluitingspunten van de kavels en de bedrijfsgebouwen in een aantal klassen weergegeven. Van de totale geïnventariseerde oppervlakte (2171 ha) ligt 69% binnen een afstand van 750 m, 22% ligt verder dan 1500 m en bij 39% van de oppervlakte moet meer dan 200 m over niet-verharde wegen worden gereden. De kavels op grote afstand zijn vooral in het Beuninger Achterveld, in Dijkgoor langs de Duitse grens en ten westen van de N342 te vinden.

2.5 Grondgebruik particulieren

Van de totale geïnventariseerde oppervlakte cultuurgrond binnen het gebied wordt 8,5% (201 ha) gebruikt door particuliere grondgebruikers. In totaal hebben 98 particulieren te samen 143 kavels in gebruik; 1,5 kavels per particuliere grondgebruiker met een gemiddeld kaveloppervlak van 1,41 ha per kavel.

3 Beschrijving van de bedrijven

3.1 Bedrijfstype

Tabel 5 geeft een overzicht van de binnenblokbedrijven verdeeld naar bedrijfstype. De bedrijven zijn ingedeeld volgens de NEG-typologie (zie bijlage 4). Daarbij worden de volgende hoofdtypen voor het gebied Losser-Noord onderscheiden:

- akkerbouwbedrijven (NEG 1);
- tuinbouwbedrijven (NEG 2), dit zijn de vollegronds- en glastuinbouwbedrijven of combinaties hiervan;
- blijvende teeltbedrijven (NEG 3), dit zijn de fruitteeltbedrijven en boomkwekerijen of combinaties hiervan;
- graasdierbedrijven (NEG 4), dit zijn de rundveehouderijbedrijven (inclusief kalvermesterijen), schapenbedrijven, geitenbedrijven en graslandbedrijven of combinaties hiervan;
- hokdierbedrijven (NEG 5), dit zijn de varkens-, pluimvee-, konijnen- en pelsdierbedrijven of combinaties hiervan;
- veeteeltcombinaties (NEG 7), dit zijn de graasdiercombinaties en overige veeteeltcombinaties;
- gewassen-/veeteeltcombinaties (NEG 8), dit zijn akkerbouw/veeteeltcombinaties

Tabel 5 Aantal grote en kleine binnenblokbedrijven per bedrijfstype in het gebied en percentage bedrijven per bedrijfstype in het landbouwgebied Twente

Bedrijfstype	Groot bedrijf		Klein Bedrijf		Totaal		Twente
	(abs.)	(%)	(abs.)	(%)	(abs.)	(%)	(%)
Akkerbouwbedrijven	2	2,3	2	3,8	4	2,9	3,8
Tuinbouwbedrijven	5	5,9	0	0,0	5	3,6	1,8
Graasdierbedrijven	66	77,7	32	61,5	98	71,5	67,3
Hokdierbedrijven	4	4,7	3	5,8	7	5,1	11,0
Combinaties	8	9,4	15	28,9	23	16,7	16,1
Totaal	85	100,0	52	100,0	137	100,0	100,0

De bedrijven, die behoren tot het bedrijfstype tuinbouw of blijvende teelt zijn in deze tabel samengevoegd tot het bedrijfstype tuinbouwbedrijf. Verder zijn de bedrijven, die behoren tot het bedrijfstype veeteeltcombinaties of gewassen-/veeteeltcombinaties in deze tabel samengevoegd tot het bedrijfstype combinaties. Tabel 5 geeft duidelijk aan dat in Losser-Noord de graasdierbedrijven het dominante bedrijfstype is (71,5%, 98 bedrijven), hetgeen vergelijkbaar is met het omliggende landbouwgebied Twente (67,3%; CBS, 1993). Alleen het percentage hokdierbedrijven is in het gebied lager dan het landbouwgebied Twente (5% vergeleken met 11% voor het landbouwgebied Twente). Van de 66 grote graasdierbedrijven is 85% (56 bedrijven) een gespecialiseerd melkveebedrijf (type = 411 of 412, zie bijlage 4).

3.2 Bedrijfsoppervlakte

De bedrijfsoppervlakte is vastgelegd volgens de situatie ten tijde van de landbouwtelling van 1993. De CI legt de grondgebruikerssituatie vast voor cultuurgrond op langere termijn, waarbij grond die structureel in gebruik is bij een bedrijf bij die gebruiker wordt opgenomen. Dit in tegenstelling tot de landbouwtelling die uitgaat van de oppervlakte die op dat moment in gebruik is. De oppervlakte bos en woeste grond wordt niet geïnventariseerd; in de opgave aan de landbouwtelling wordt deze oppervlakte wel opgegeven. Foutieve opgave in de landbouwtelling kunnen leiden tot afwijkingen ten opzichte van de situatie zoals die bij de opname van de grondgebruikerssituatie wordt vastgelegd. Gevolg is dat positieve of negatieve afwijkingen t.o.v. de oppervlakte volgens de landbouwtelling kunnen ontstaan. Aangenomen wordt dat een afwijking kleiner dan 10% binnen de nauwkeurigheidsgrens valt.

Voor het CI-gebied Losser-Noord blijkt dat bij de 42% (57 bedrijven) van de binnenblokbedrijven het verschil tussen de geïnventariseerde en de oppervlakte volgens de landbouwtelling 10% of meer is. Van deze 57 bedrijven geven 18 bedrijven aan dat de geïnventariseerde oppervlakte groter is dan de aan de landbouwtelling opgegeven oppervlakte en geven 43 bedrijven een lagere geïnventariseerde oppervlakte op.

Tabel 6 Aantal bedrijven (groot bedrijf, klein bedrijf en landbouwgebied Twente) per bedrijfsgrootte-klasse (ha)

Bedrijfsgrootte (ha)	Groot Bedrijf		Klein bedrijf		Alle bedrijven		Twente	
	aantal	(%)	aantal	(%)	aantal	(%)	(%)	
0,0 < 1,0	1	1,2	1	1,9	2	1,5	3,2	
1,0 < 5,0	5	5,9	18	31,6	23	16,8	23,0	
5,0 < 10,0	9	10,6	28	53,8	37	27,0	23,4	
10,0 < 20,0	28	32,9	5	9,6	33	24,1	26,4	
20,0 < 30,0	20	23,5	0	0,0	20	14,6	14,6	
30,0 < 50,0	15	17,7	0	0,0	15	10,9	7,1	
50,0 < 100,0	7	8,2	0	0,0	7	5,1	1,1	
Totaal	85	100,0	52	100,0	137	100,0	100,0	
Gemiddeld	22,8 ha		6,2 ha		16,5 ha		13,3 ha	

Tabel 6 geeft een overzicht van het aantal grote en kleine binnenblok bedrijven per bedrijfsgrootte-klasse op basis van de geïnventariseerde oppervlakte. Van alle bedrijven heeft 45% (62 bedrijven) een bedrijfsoppervlakte kleiner dan 10 ha. Dit zijn voornamelijk kleine bedrijven. Van de grote bedrijven heeft 49% (42 bedrijven) een oppervlakte groter dan 20 ha. Bij de kleine bedrijven heeft 63% (33 bedrijven) een bedrijfsoppervlakte tussen de 5 en 20 ha. De gemiddelde bedrijfsgrootte voor de grote bedrijven is 22,8 ha en voor de kleine bedrijven 6,2 ha (zie tabel 6). In vergelijking met het landbouwgebied Twente hebben de bedrijven in het gebied Losser-Noord een relatief groot bedrijfsoppervlak.

3.3 Bedrijfsomvang

De 85 grote bedrijven zijn gezamenlijk 7127 nge's groot; dit is gemiddeld 83,8 nge's per bedrijf. Tabel 7 geeft het aantal binnenblokbedrijven naar bedrijfsomvang en bedrijfstype weer. Van het totale aantal binnenblokbedrijven heeft 19% (26 bedrijven) een bedrijfsomvang tussen 20 en 50 nge's. Verder hebben 34 bedrijven (25%) een bedrijfsomvang van 70 nge's of groter.

Tabel 7 Aantal binnenblokbedrijven naar bedrijfsomvang in nge-klassen per bedrijfstype

Bedrijfstype	<20	20-32	32-50	50-70	70-100	100-120	>120	Totaal
Graasdier	32	7	12	18	19	6	4	98
Overige	20	5	2	7	1	0	4	39
Totaal	(abs.)	52	12	14	25	20	8	137
	(%)	38,0	8,8	10,2	18,2	14,6	4,4	5,8
Gemeente Losser (%)		43,2	9,8	11,3	12,3	15,7	8,4 ^{*)}	100,0
Landbouwgebied Twente (%)		38,8	9,8	11,8	14,5	16,0	9,0 ^{*)}	100,0

*) Dit is het percentage bedrijven groter dan 100 nge.

In tabel 7 zijn ook de percentages bedrijven naar bedrijfsomvang gemeld in de gemeente Losser en in het omliggende landbouwgebied Twente. De spreiding in de bedrijfsomvang van de bedrijven in het gebied Losser-Noord komt redelijk overeen met landbouwgebied Twente en valt gunstiger uit ten opzichte van alle bedrijven in de gemeente Losser.

De bedrijfsomvang (in nge-klassen) van de graasdierbedrijven in het gebied wordt in figuur 5 vergeleken met landelijke gegevens van de graasdierbedrijven (LEI en CBS, 1994). Er wordt vergeleken met de landelijke gegevens omdat er voor de afzonderlijke landbouwgebieden geen gegevens beschikbaar zijn van de bedrijfsomvang in nge-klasse per bedrijfstype. Figuur 5 laat zien dat de bedrijfsomvang van de graasdierbedrijven in het gebied vergelijkbaar is met die van de landelijke graasdierbedrijven.

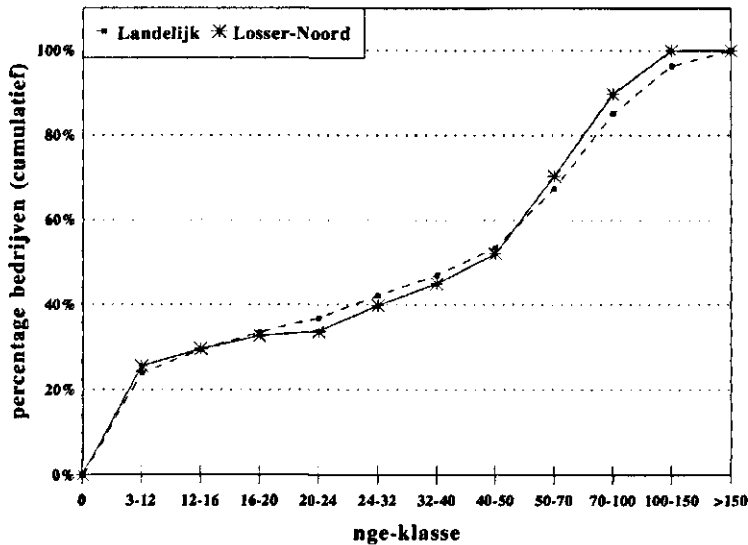


Fig. 5 Verdeling van het aantal graasdierbedrijven in Nederland (LEI en CBS, 1993) en Losser-Noord naar bedrijfsomvang in nge's (uitgedrukt in een cumulatief percentage)

3.4 Bodemgebruik volgens de landbouwtelling

De grote bedrijven hebben volgens de landbouwtelling in totaal 1991 ha grond in gebruik. Voor de grote bedrijven is grasland de belangrijkste bodemgebruiksvorm (64%) en een kleiner percentage wordt gebruikt voor voedergewassen (24%), overig bouwland (11%) of tuinbouwgewassen (1%).

De kleine bedrijven hebben 299 ha grond in gebruik. Ook hier is grasland de meest voorkomende bodemgebruiksvorm (71%) en een kleiner percentage wordt gebruikt voor voedergewassen (27%) of overig bouwland (2%).

Bij het bodemgebruik zijn er voor de grote binnenblokbedrijven geen grote verschillen met het omliggende landbouwgebied Twente (CBS, 1994).

3.5 Verkaveling

De verkavelingskenmerken die in deze paragraaf worden besproken hebben betrekking op de bedrijven die in het gebied zijn gelegen (binnenblokbedrijven). Deze bedrijven worden volledig beschreven wat inhoud dat ook de kavels die buiten het gebied liggen in de beschrijving zijn betrokken. Dit in tegenstelling tot de beschrijving in paragraaf 2.4 die betrekking heeft op alle in het gebied gelegen kavels los van de vraag of deze kavels van een binnenblokker of een buitenblokker zijn.

3.5.1 (Bedrijfs)kavelgrootte en -aantal

Bij de beschrijving van de verkaveling van bedrijven speelt naast het begrip kavel ook het begrip bedrijfskavel een belangrijke rol. Een bedrijfskavel kan worden gezien als een cluster van kavels (zie bijlage 5). Hiermee wordt tot uitdrukking gebracht dat een bedrijf met 5 aaneengesloten kavels (1 bedrijfskavel) een gunstiger verkaveling heeft dan 5 verspreid liggende kavels (5 bedrijfskavels).

De kavels van de binnenblokbedrijven zijn gemiddeld 3,6 ha groot (zie tabel 8). Van de grote bedrijven zijn de kavels gemiddeld 4,2 ha en van de kleine bedrijven 2,5 ha groot. Bij de bedrijfskavels is dit verschil nog groter. De gemiddelde oppervlakte van de bedrijfskavels van de grote bedrijven is 6,1 ha en die van de kleine bedrijven 3,3 ha. Het gemiddelde voor alle bedrijven is 5,0 ha. De gemiddelde kavelgrootte van de bedrijven in het landbouwgebied Twente is 3,7 ha en in de gemeente Losser is de gemiddelde kavelgrootte 3,9 ha.

Tabel 8 Enige verkavelingskenmerken voor grote en kleine binnenblokbedrijven

	Gemiddeld aantal		Gemiddelde oppervlakte (ha)		
	kavels	bedrijfskavels	kavel	bedrijfskavel	bedrijf
Groot bedrijf	5,7	4,2	4,2	6,1	22,8
Klein bedrijf	2,8	2,2	2,5	3,3	6,2
Totaal	4,6	3,5	3,6	5,0	16,5

De bedrijven bezitten gemiddeld 4,6 kavels en 3,5 bedrijfskavels, waarbij de grote bedrijven 5,7 kavels en 4,2 bedrijfskavels en de kleine bedrijven 2,8 kavels en 2,2 bedrijfskavels hebben. Figuur 6 geeft de ligging van de 390 veldbedrijfskavels en van de 259 huisbedrijfskavels. Bij deze veldbedrijfskavels zijn ook de veldbedrijfskavels van de buitenblokkers betrokken.

In tabel 9 en figuur 7 wordt een verdeling van de bedrijven naar het aantal kavels gegeven. Van het totale aantal binnenblokbedrijven heeft 55% (76 bedrijven) minder dan 5 kavels. Voor de grote bedrijven geldt dat 39% (33 bedrijven) minder dan 5 kavels heeft. Het aantal kavels per bedrijf bij de kleine bedrijven ligt duidelijk lager; 83% (43 bedrijven) heeft minder dan 5 kavels.

Bedrijfskavelkaart van Losser-Noord

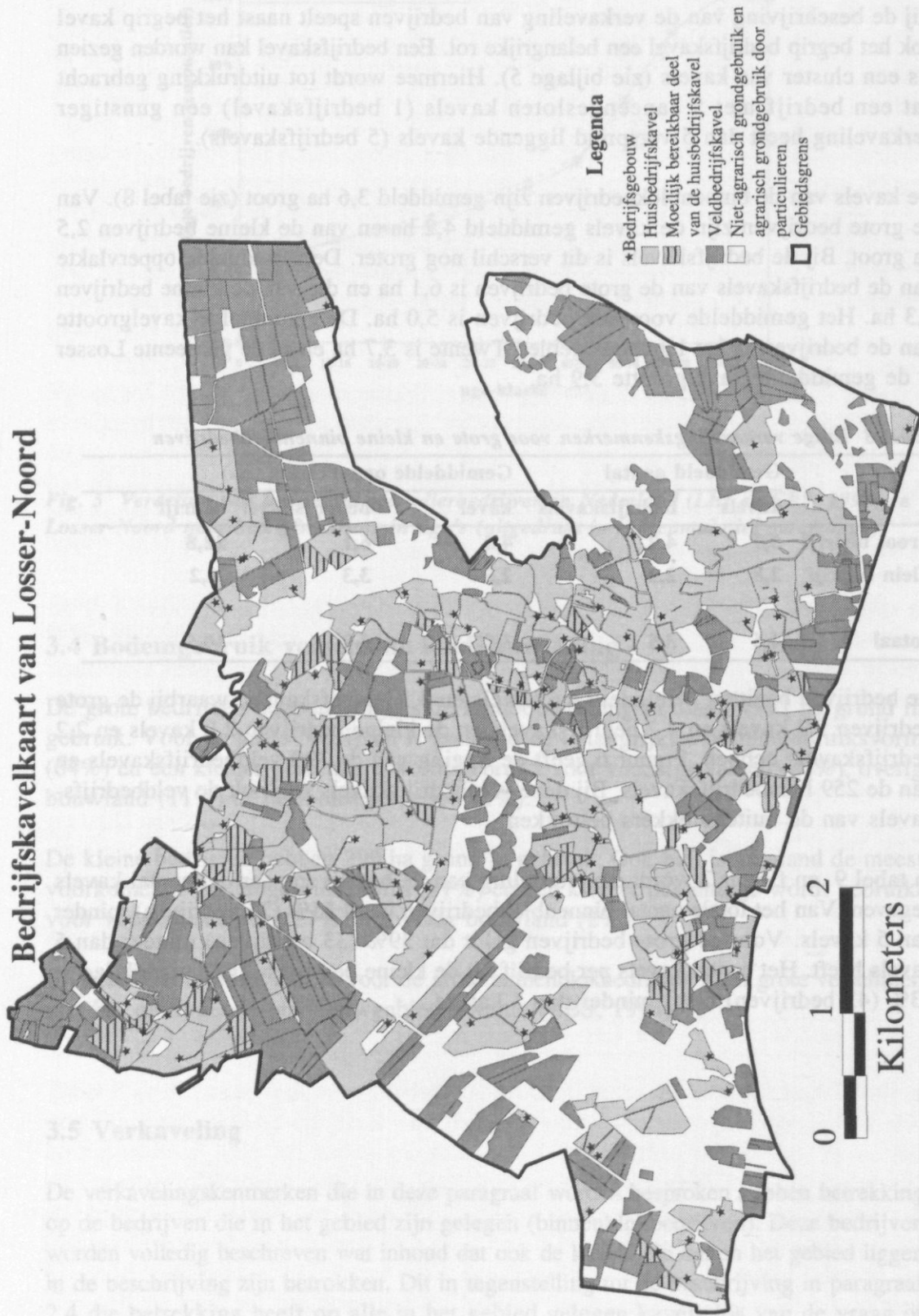


Fig. 6 Bedrijfskavelkaart van Losser-Noord

Tabel 9 Aantal grote en kleine binnenblokbedrijven naar aantal kavels per bedrijf

		1-2	3-4	5-6	7-8	9-15	>15	Totaal
Groot bedrijf		13	20	18	22	11	1	85
Klein bedrijf		27	16	9	0	0	0	52
Totaal	(abs.)	40	36	27	22	11	1	137
	(%)	29,2	26,3	19,7	16,1	8,0	0,7	100,0

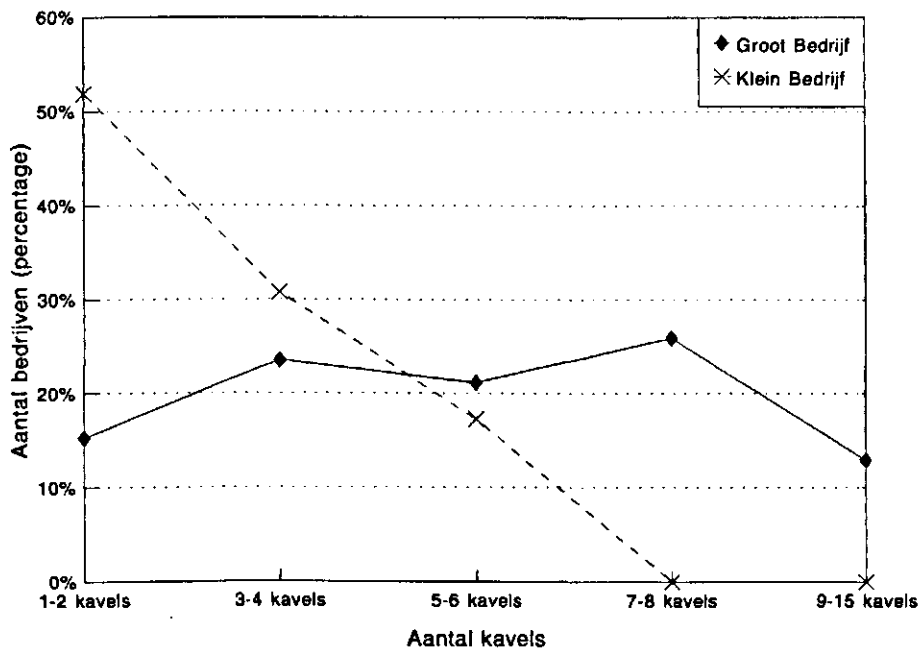


Fig. 7 Percentage grote en kleine binnenblokbedrijven naar aantal kavels per bedrijf

3.5.2 Kavelafstand

De gewogen gemiddelde afstanden zijn voor de grote bedrijven ongunstiger dan die voor de kleine bedrijven (tabel 10). Zo bedraagt bijvoorbeeld de afstand over de verharde weg bij de grote bedrijven 1731 m en bij de kleine bedrijven 267 m. De afstand over niet-verharde wegen is 9,6% (162 m) van de totale gewogen gemiddelde kavelafstand; voor de grote bedrijven is dit percentage 9% (172 m) en voor de kleine bedrijven 27% (98 m).

Tabel 10 Gewogen gemiddelde diepte en afstanden (m) van kavels van grote en kleine binnenblokbedrijven

	Kaveldiepte	Verharde weg	Semi-verharde weg	Onverharde weg	Over land	Kavel afstand
Groot bedrijf	200	1 731	57	102	13	1 903
Klein bedrijf	115	267	38	52	8	365
Gemiddeld (abs.)	188	1 522	55	95	12	1 684
(%)		90,4	3,3	5,6	0,7	100,0

De gewogen gemiddelde afstanden in tabel 10 zijn aanzienlijk groter dan de afstanden in tabel 4. Dit wordt veroorzaakt omdat in tabel 10 ook kavels van binnenblokbedrijven, die buiten het blok liggen, worden meegenomen. Het blijkt dat de laatste jaren in toenemende mate bedrijven kavels op afstand gebruiken. Uit het oogpunt van de landinrichting kan men zich afvragen in hoeverre men deze kavels moet betrekken bij de bedrijfstypering. In tabel 11 wordt het effect getoond, indien kavels verder dan 10 of 20 km worden weggelaten uit de berekening. Als de 2 kavels, die verder dan 20 km zijn verwijderd, niet worden meegerekend, ontstaat er al een aanzienlijke verlaging van de gemiddelde kavelafstand. Bij het niet meerekenen van nog eens 10 kavels, die verder dan 10 km zijn verwijderd van de bedrijfsgebouwen komt de gemiddelde kavelafstand (995 m) meer overeen met de kavelafstand genoemd in tabel 4 (907 m). De verlaging in de gewogen kavelafstanden komt voornamelijk tot uiting in de afstand over de verharde weg.

Tabel 11 Gewogen gemiddelde afstanden (m) van kavels van grote en alle binnenblokbedrijven, gecorrigeerd voor kavels op afstand

	Grote binnenblokbedrijven			Alle binnenblokbedrijven		
	Alle ¹⁾	< 20 km ²⁾	< 10 km ³⁾	Alle ¹⁾	< 20 km ²⁾	< 10 km ³⁾
Verharde weg	1 731	1 500	925	1 522	1 324	827
Semi-verharde weg	57	58	60	55	55	57
Onverharde weg	102	102	107	95	95	99
Over land	13	13	13	12	12	12
Kavelafstand	1 903	1 673	1 105	1 684	1 486	995

1) Alle kavels van de binnenblokbedrijven

2) Kavels, met een kavelafstand van meer dan 20 km, zijn niet meegerekend

3) Kavels, met een kavelafstand van meer dan 10 km, zijn niet meegerekend

3.5.3 Oppervlakte bij huis

Voor de graasdierbedrijven is de 'oppervlakte bij huis' van belang. Hiermee wordt het gedeelte van de huisbedrijfskavel aangeduid, dat vanuit het bedrijfsgebouw kan worden bereikt, zonder overschrijding van een als niet voor melkvee overschrijdbaar te beschouwen doorgaande verharde weg. De 'oppervlakte bij huis' wordt uitgedrukt in een percentage van de totale bedrijfsoppervlakte. Figuur 6 laat zien waar dit verschijnsel voporkomt. Bij 25 grote bedrijven wordt de huisbedrijfskavel doorsneden door een doorgaande verharde weg die als niet overschrijdbaar wordt beschouwd; in totaal betreft het 46 kavels. Voor de kleine bedrijven geldt dat 9 bedrijven een huisbedrijfskavel hebben die wordt doorsneden; het betreft 12 kavels.

Tabel 12 geeft een overzicht van het aantal grote bedrijven binnen het gebied naar percentage 'oppervlakte bij huis'. Van de grote graasdierbedrijven heeft 41% (27 bedrijven) een 'oppervlakte bij huis' van meer dan 60%. Bij de overige bedrijfstypen heeft 42% (8 bedrijven) een 'oppervlakte bij huis' van meer dan 60%.

Tabel 12 Aantal grote binnenblokbedrijven naar percentage 'oppervlakte bij huis'

Bedrijfstype		0-20	20-40	40-60	60-80	80-100	100	Totaal
Overige	(abs.)	3	3	5	2	1	5	19
	(%)	15,8	15,8	26,3	10,5	5,3	26,3	100,0
Graasdier	(abs.)	7	16	16	17	8	2	66
	(%)	10,6	24,2	24,2	25,8	12,1	3,0	100,0
Totaal	(abs.)	10	19	21	19	9	7	85
	(%)	11,8	22,4	24,7	22,4	10,6	8,2	100,0
met	(abs.)	4	11	14	9	5	0	44
ligboxenstal	(%)	9,1	27,3	31,8	20,5	11,4	0,0	100,0

Van het totale aantal grote bedrijven in het gebied hebben 44 bedrijven (52%) een ligboxenstal. Van deze grote bedrijven met een ligboxenstal behoren 43 bedrijven tot het bedrijfstype graasdierbedrijf. Van de grote bedrijven met een ligboxenstal heeft 32% (14 bedrijven) een 'oppervlakte bij huis' van meer dan 60%.

Literatuur

KLEEF, H.A. VAN, 1985. 'Informatiemanagement en automatisering'. *Planologische Diskussiebijdragen*, Deel 2: 749-760. Delft, Delftsche Uitgevers Maatschappij/Stichting Planologische Diskussiedagen.

LANDINRICHTINGSDIENST, 1993. *Herinrichting Losser-Noord, Overwegingen en uitgangspunten*. 's Gravenhage, Ministerie van Landbouw, Natuurbeheer en Visserij. 40 pp.

LANDBOUW-ECONOMISCH INSTITUUT EN CENTRAAL BUREAU VOOR DE STATISTIEK, 1994. *Landbouwcijfers 1994*. 's Gravenhage. 273 pp.

CENTRAAL BUREAU VOOR DE STATISTIEK, 1993. *Datadiskette: Gemeentelijke uitkomsten Landbouwtelling 1993*. Voorburg/Heerlen.

Niet-gepubliceerde bronnen

CAPELLEVEEN, P.A. VAN, 1988. *Themakaarten voor de Cultuurtechnische Inventarisatie met behulp van ARC/INFO*. Wageningen, Instituut voor Cultuurtechniek en Waterhuishouding. Nota 1881. 31 pp.

MAASSEN, J.R.M., 1987. *BASISCI, een gegevensverwerkend systeem voor het bouwen van basisbestanden ten behoeve van de Cultuurtechnische Inventarisatie Nederland. Deel 1, Systeembeschrijving*. Wageningen, Instituut voor Cultuurtechniek en Waterhuishouding. Nota 1755. 50 pp.

WIJK, C. VAN en Th.J. Linthorst, 1977. *Enkele gevolgen van verwerking en presentatie van gegevens uit de Cultuurtechnische Inventarisatie bij toepassing van digitaliseren op kavel- respectievelijk perceelsniveau, alsmede bij uitbreiding van gegevens*. Wageningen, Instituut voor Cultuurtechniek en Waterhuishouding. Nota 1177. 32 pp.