

32/uu6(u6s) 2^e ex

**BIBLIOTHEEK
STARINGGEBOUW**

Cultuurtechnische Inventarisatie Agger

Gebied 225

H.S.D. Naeff

Rapport 465

DLO-Staring Centrum, Wageningen, 1996

14 NOV. 1996

ISN 931730

REFERAAT

Naeff, H.S.D., 1996. *Cultuurtechnische Inventarisatie Agger; Gebied 225*. Wageningen, DLO-Staring Centrum. Rapport 465; 35 blz.; 9 fig.; 16 tab.; 6 bijlagen (separaat).

Kengetallen over de landbouw, de verkaveling en de ontsluiting worden verkregen met het geografisch informatiesysteem Cultuurtechnische Inventarisatie (CI) van DLO-Staring Centrum. Dit rapport bevat een beknopte beschrijving van de gevolgde werkwijze van verzamelen en verwerken van gegevens bij de CI Agger. Het herinrichtingsgebied Agger ligt in de gemeenten Bergen op Zoom, Ossendrecht, Reimerswaal en Woensdrecht. Agger is geplaatst op het Voorbereidingsschema Landinrichting 1993. Het gebied in de provincies Zeeland en Noord-Brabant heeft een oppervlakte van 4599 ha. Op basis van de uitkomsten van het onderzoek wordt een ruimtelijke beschrijving gegeven van het gebied alsmede van de bedrijfsstructuur. De grondgebruikerssituatie is opgenomen in de periode van december 1994 tot maart 1995 en correspondeert met de landbouwtelling 1994.

Trefwoorden: bedrijfsgegevens, cultuurgrond, GIS, grondgebruik, herinrichting, landbouw, Noord-Brabant, ontsluiting, verkaveling, Zeeland.

ISSN 0927-4499

©1996 DLO-Staring Centrum, Instituut voor Onderzoek van het Landelijk Gebied (SC-DLO)
Postbus 125, 6700 AC Wageningen.
Tel.: 0317-474200; telefax: 0317-424812.

DLO-Staring Centrum aanvaardt geen aansprakelijkheid voor eventuele schade voortvloeiend uit het gebruik van de resultaten van dit onderzoek of de toepassing van de adviezen.

Niets uit deze uitgave mag worden verveelvoudigd en/of openbaar gemaakt door middel van druk, fotokopie, microfilm of op welke andere wijze ook zonder voorafgaande schriftelijke toestemming van DLO-Staring Centrum.

Inhoud

	blz.
Woord vooraf	7
Samenvatting	9
1 Inleiding	11
2 Beschrijving van het gebied	13
2.1 Ligging en grootte	13
2.2 Grondgebruik	13
2.3 Aantal bedrijven	15
2.4 Verkaveling	15
2.4.1 Kavelgrootte en -aantal	15
2.4.2 Kavelafstand	16
2.5 Grondgebruik particulieren	18
3 Beschrijving van de bedrijven	19
3.1 Bedrijfstype	19
3.2 Bedrijfsoppervlakte	21
3.3 Bedrijfsomvang	22
3.4 Bodemgebruik volgens de landbouwtelling	24
3.5 Verkaveling	24
3.5.1 Kavelgrootte en -aantal	24
3.5.2 Oppervlakte bij huis	26
3.5.3 Kavelafstand	28
3.5.4 Beregeningsinstallatie	31
Literatuur	35
Niet-gepubliceerde bronnen	35
 Tabellen	
1 De totale geïnventariseerde oppervlakte cultuurgrond en overig grondgebruik (ha; kadastrale maat en procentueel) binnen en buiten het gebied naar categorie grondgebruiker	13
2 Aantal grote en kleine bedrijven onderscheiden naar binnenblok- en buitenblokbedrijven	15
3 Aantal en gemiddelde grootte (ha) van kavels en topografische percelen binnen het gebied	15
4 Gewogen gemiddelde diepte en afstanden (m) van kavels binnen het gebied	16
5 Aantal grote en kleine binnenblokbedrijven per bedrijfstype in het gebied en percentage bedrijven per bedrijfstype in de landbouwgebieden Walcheren en Zuid-Beveland en Westelijke Zandgronden	19
6 Aantal bedrijven (groot bedrijf, klein bedrijf en de landbouwgebieden Walcheren en Zuid-Beveland en Westelijke Zandgronden) per bedrijfs-	

grootte-klasse (ha)	22
7 Percentage grote bedrijven naar bedrijfstype per bedrijfsgrootte-klasse (ha)	22
8 Aantal binnenblokbedrijven en percentage bedrijven in de landbouwgebieden Walcheren en Zuid-Beveland en Westelijke Zandgronden naar bedrijfsomvang in nge-klassen per bedrijfstype	23
9 Gemiddelde bedrijfsomvang in nge voor Agger en de landbouwgebieden Walcheren en Zuid-Beveland en Westelijke Zandgronden per bedrijfstype	23
10 Enige verkavelingskenmerken voor grote en kleine binnenblokbedrijven naar bedrijfstype	25
11 Aantal grote en kleine binnenblokbedrijven naar aantal kavels per bedrijf	25
12 Aantal grote binnenblokbedrijven naar percentage 'oppervlakte bij huis'	28
13 Gewogen gemiddelde diepte en afstanden (m) van kavels van grote en kleine binnenblokbedrijven	30
14 Gewogen gemiddelde afstanden (m) van kavels van grote en kleine binnenblokbedrijven, gecorrigeerd voor kavels op afstand	31
15 Gewogen gemiddelde afstanden (m) van kavels van grote binnenblok- bedrijven per bedrijfstype, gecorrigeerd voor kavels op afstand	31
16 Aantal binnenblokbedrijven met een beregeningsinstallatie naar groot en klein bedrijf per bedrijfstype	33

Figuren

1 Ligging van het CI-gebied Agger	12
2 Overzichtskaart van kavels van binnenblokkers, buitenblokkers en particulieren	14
3 Percentage binnenblokkavels per kaveloppervlakte-klasse (ha)	16
4 Kavelafstandenkaart van Agger	17
5 Kavelverdeling van de verschillende bedrijfstypen	20
6 Percentage grote en kleine binnenblokbedrijven naar aantal kavels per bedrijf	26
7 Bedrijfskavelkaart van Agger	27
8 Verkaveling van de graasdierbedrijven	29
9 Bedrijven met een beregeningsinstallatie	32

Woord vooraf

In opdracht van de dienst Landinrichting en Beheer Landbouwgronden (LBL) heeft DLO-Staring Centrum (SC-DLO) de in dit rapport beschreven Cultuurtechnische Inventarisatie (CI) van de herinrichting Agger uitgevoerd.

De Cultuurtechnische Inventarisatie (CI) is een geografisch informatiesysteem waarin wordt vastgesteld wie welke grond waar en op welke wijze in gebruik heeft en heeft vooral betrekking op agrarische bedrijven. De dienst LBL gebruikt de gegevens in hoofdzaak bij de voorbereiding van landinrichtingsprojecten, in het bijzonder voor de gebiedstypering, de knelpuntenanalyse, het verrichten van toedelingsonderzoek en de agrarische kosten-baten analyse als onderdeel van de evaluatie (MER).

De afdeling Informatievoorziening Landelijke Gebieden verzorgt het onderzoek. Voor het vastleggen van de grondgebruikerssituatie is gebruik gemaakt van de diensten van de afdeling Uitvoering Regelingen van de Provinciale Directie Landbouw, Natuur en Openluchtrecreatie. CCE Land Use Management B.V. voert de verwerking van de gegevens uit.

Samenvatting

Dit rapport beschrijft de resultaten van een uitgevoerde Cultuurtechnische Inventarisatie voor het gebied Agger. Hierbij is gebruik gemaakt van:

- de fotogrammetrische kaart van 1 : 10 000 van de Topografische Dienst Nederland;
- een wegen- en waterlopenkaart en een kaart met de gebiedsgrenzen, alle vervaardigd door de dienst Landinrichting en Beheer Landbouwgronden (LBL);
- een gebruikerskaart en een adressenbestand van geregistreerde agrarische bedrijven met de daarbij behorende gegevens van de landbouw telling 1994 geleverd door de Directie Uitvoering Regelingen (DUR).

De gegevens zijn met behulp van moderne GIS-technieken verwerkt tot een aantal computerbestanden. Hiermee zijn een overzichtskaart, een gebruikerskaart, een boerderijenkaart en een bedrijfskavelkaart vervaardigd. Tevens zijn hiermee een aantal tabellen, grafieken en kaarten vervaardigd op basis waarvan de belangrijkste gebiedskenmerken in dit rapport zijn beschreven. Deze worden hierna kort samengevat.

Het gebied Agger ligt in de provincies Zeeland en Noord-Brabant en is 4599 ha groot. Van deze oppervlakte is 3955 ha in gebruik bij 168 geregistreerde grondgebruikers. Het zijn in totaal 118 binnenblokbedrijven waarvan 101 grote bedrijven. Daarnaast zijn er 50 buitenblokbedrijven die grond in het gebied in gebruik hebben. De gemiddelde kavelgrootte in het gebied is 4,59 ha, de gewogen gemiddelde kavelafstand van de kavels in het gebied bedraagt 1934 m. Van de totale geïnventariseerde oppervlakte cultuurgrond is 2% in gebruik bij particuliere grondgebruikers.

De belangrijkste bedrijfstypen in het CI-gebied Agger zijn akkerbouwbedrijven (37%), tuinbouwbedrijven (17%) en graasdierbedrijven (16%). Van de 13 grote binnenblok-graasdierbedrijven hebben er 7 een ligboxenstal. Een aantal kenmerken van de grote binnenblokbedrijven naar de belangrijkste bedrijfstypen is:

	<u>Akkerbouw</u>	<u>Tuinbouw</u>	<u>Graasdier</u>	<u>Alle typen</u>
bedrijfsoppervlakte	49,9 ha	14,8 ha	75,0 ha	39,5 ha
bedrijfsomvang	66,8 nge's	120,2 nge's	100,2 nge's	82,9 nge's
aantal kavels	7,4	6,3	11,5	7,6
kaveloppervlakte	6,8 ha	2,4 ha	6,5 ha	5,2 ha
aantal bedrijfskavels	5,5	5,4	8,3	6,0
bedrijfskaveloppervlakte	9,1 ha	2,7 ha	9,0 ha	6,6 ha
kavelafstand	1 974 m	3 574 m	2 315 m	2 210 m

De gemiddelde bedrijfsoppervlakte van de graasdierbedrijven wordt voor de bedrijven in Agger sterk beïnvloed door het extensief gebruik van grote stukken grasland in het Markiezaat. Indien deze stukken grasland niet worden meegenomen in de beschrijving van de bedrijven, dan wordt de gemiddelde bedrijfsoppervlakte voor de grote graasdierbedrijven 41,9 ha en de gemiddelde kavel- en bedrijfskaveloppervlakte worden respectievelijk 3,8 ha en 5,0 ha. De andere verkavelingskenmerken veranderen nagenoeg niet.

1 Inleiding

Voor de voorbereiding van het herinrichtingsproject Agger heeft de dienst Landinrichting en Beheer Landbouwgronden (LBL) aan DLO-Staring Centrum een opdracht verstrekt voor het uitvoeren van een Cultuurtechnische Inventarisatie. Dit systeem voorziet in het op uniforme wijze verzamelen, verwerken en presenteren van gegevens (Van Wijk en Linthorst, 1977). De inventarisatie heeft ten doel gegevens te leveren over de landbouw, de verkaveling en de ontsluiting die bij de voorbereiding worden gebruikt voor:

- de gebiedstypering en de knelpuntenanalyse (VOP-MER);
- het toedelingsonderzoek (INTOVOL);
- de evaluatie (MER) met name voor de agrarische kosten-batenanalyse.

De oplevering van de Cultuurtechnische Inventarisatie voor het gebied Agger bestaat uit:

- een overzichtskaart van het geïnventariseerde gebied (schaal 1 : 25 000, 1 blad);
- een gebruikerskaart (schaal 1 : 5 000, 5 bladen);
- een gebruikerslijst (als print en op magneettape);
- een boerderijkaart (schaal 1 : 5 000, 5 bladen);
- het basisbestand met bedrijfs- en kavelgegevens (op magneettape);
- de tijdens het digitaliseren opgebouwde bestanden (zoals DIGTOP, op magneettape);
- twee themakaarten;
- een beschrijving van de uitkomsten van het onderzoek (dit rapport).

Een dergelijke oplevering is gericht op decentraal gebruik van de kaarten en gegevensbestanden op de werkplek. Naar eigen inzicht kunnen dan gegevens worden geselecteerd, kengetallen bepaald, themakaarten vervaardigd en eventueel voor dat gebied specifieke gegevens kunnen worden toegevoegd.

In dit rapport worden de belangrijkste verkavelingskenmerken van het gebied beschreven ondersteund door kaarten, tabellen en grafieken. Hiermee wordt een eerste inzicht gegeven in de verkavelingsstructuur van het gebied en de bedrijven. In hoofdstuk 2 wordt de verkavelingsstructuur van het gebied beschreven; in hoofdstuk 3 de verkavelingsstructuur van de in het gebied gelegen bedrijven.

Verder is separaat bij het rapport een aantal bijlagen gevoegd ter informatie bij het gebruik van de opgeleverde kaarten en bestanden. Het betreft:

- de gevolgde werkwijze (bijlage 1);
- een beschrijving van de basisbestanden en een overzicht van de daarin opgenomen gegevens (bijlage 2);
- een toelichting bij de gebruikerskaart en -lijst en een verklaring van gebruikte afkortingen op de gebruikerskaart (bijlage 3);
- een beschrijving van de bedrijfstypen (bijlage 4);
- een beschrijving van de begrippen (bijlage 5);

Overzichtskaart van Agger

Ligging van de bedrijfsgebouwen

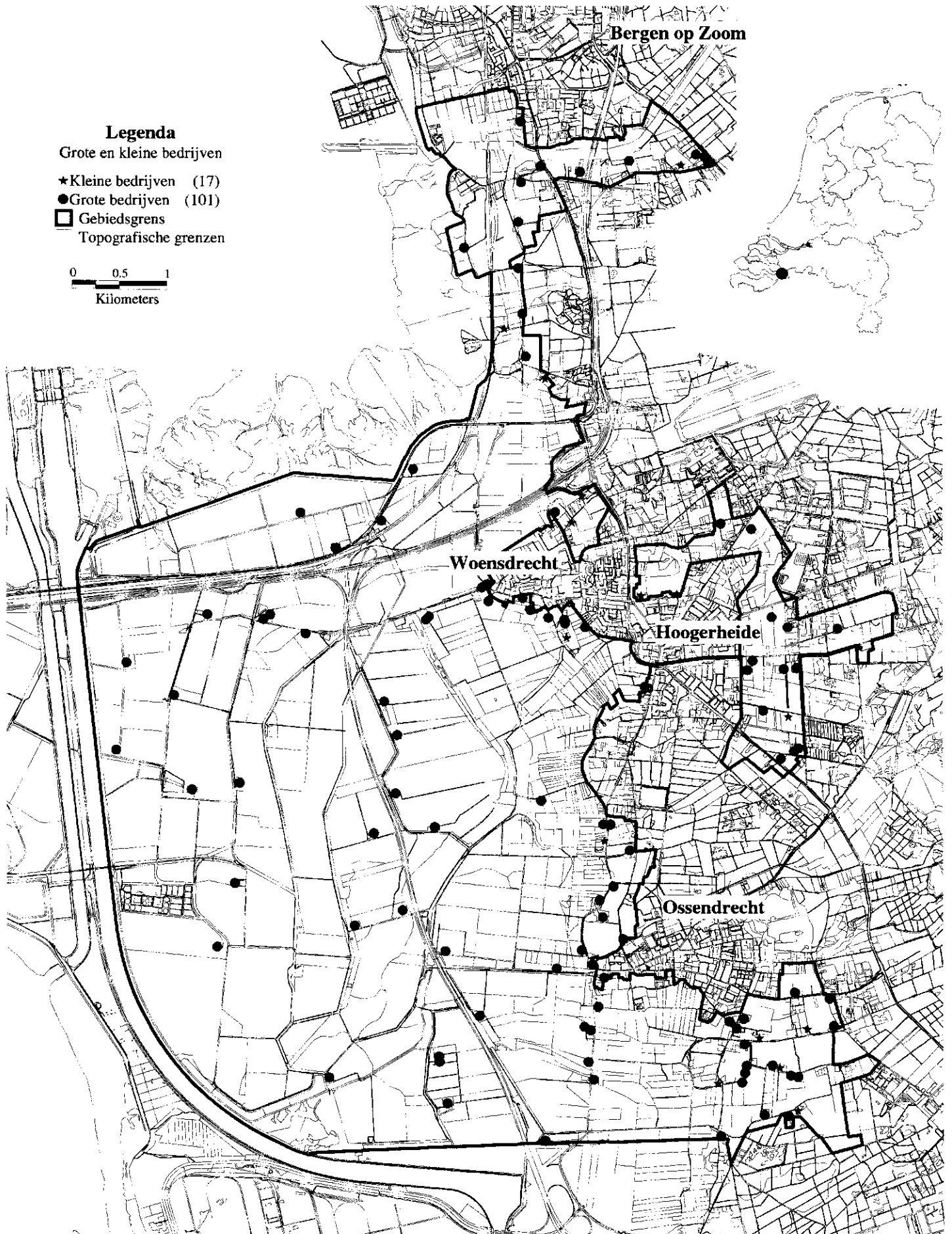


Fig. 1 Ligging van het CI-gebied Agger

2 Beschrijving van het gebied

2.1 Ligging en grootte

Het herinrichtingsproject Agger ligt in de gemeenten Bergen op Zoom, Ossendrecht, Reimerswaal en Woensdrecht in de provincies Zeeland en Noord-Brabant. Het gebied Agger (zie figuur 1) wordt in het noorden begrensd door de gemeente Bergen Op Zoom en ligt in het zuiden tegen de grens met België. In het westen wordt de grens gevormd door de Kreekrak en het natuurgebied Het Markiezaat. De oostgrens wordt gevormd door de plaatsen Woensdrecht, Hoogerheide en Ossendrecht. Tevens zijn de gebieden de Hoef, de Kooi en Hoogerheidsche Plantage nabij Hoogerheide nog een onderdeel van het herinrichtingsgebied. Het gebied wordt doorsneden door een tweetal autosnelwegen, de A58 (van Bergen op Zoom richting Goes) en de A4 (naar België). Het Zeeuwse deel van het gebied maakt deel uit van het waterschap Noord- en Zuid-Beveland. Het Brabantse deel van het gebied maakt deel uit van het waterschap Agger en het hoogheemraadschap West-Brabant. Het gebied ligt in het landbouwgebieden Walcheren en Zuid-Beveland en Westelijke Zandgronden, die respectievelijk behoren tot de landbouwgebiedgroepen Zuidwestelijk Akkerbouwgebied en Zuidwest Brabant. De oppervlakte van het gebied, verkregen door middel van digitaliseren van de gebiedsgrens, bedraagt 4599 ha.

2.2 Grondgebruik

Van de totale oppervlakte geïnventariseerde cultuurgrond (4036 ha) binnen het gebied is 3955 ha (98%) in gebruik bij geregistreerde grondgebruikers en 81 ha (2%) is cultuurgrond in gebruik bij particulieren (zie ook figuur 2). Het overig grondgebruik (563 ha) in het gebied omvat o.a. bos, woeste grond, wegen, waterlopen en burgerbebouwing. De binnenblokbedrijven hebben nog 814 ha buiten het gebied in gebruik. De buitenblokbedrijven gebruiken daarentegen 641 ha in het gebied.

Tabel 1 De totale geïnventariseerde oppervlakte cultuurgrond en overig grondgebruik (ha; kadastrale maat en procentueel) binnen en buiten het gebied naar categorie grondgebruiker

Grondgebruiker	Binnen het gebied		Buiten het gebied (ha)	Totaal (ha)
	(ha)	(%)		
Binnenblokbedrijven	3 314	72,1	814	4 128
Buitenblokbedrijven	641	13,9	2)	641
Particulieren	81	1,8	2)	81
Overig grondgebruik ¹⁾	563	12,2	2)	563
Totaal	4 599	100,0	814	5 413

1) niet geïnventariseerd, berekend

2) niet geïnventariseerd

Overzichtskaart grondgebruikers

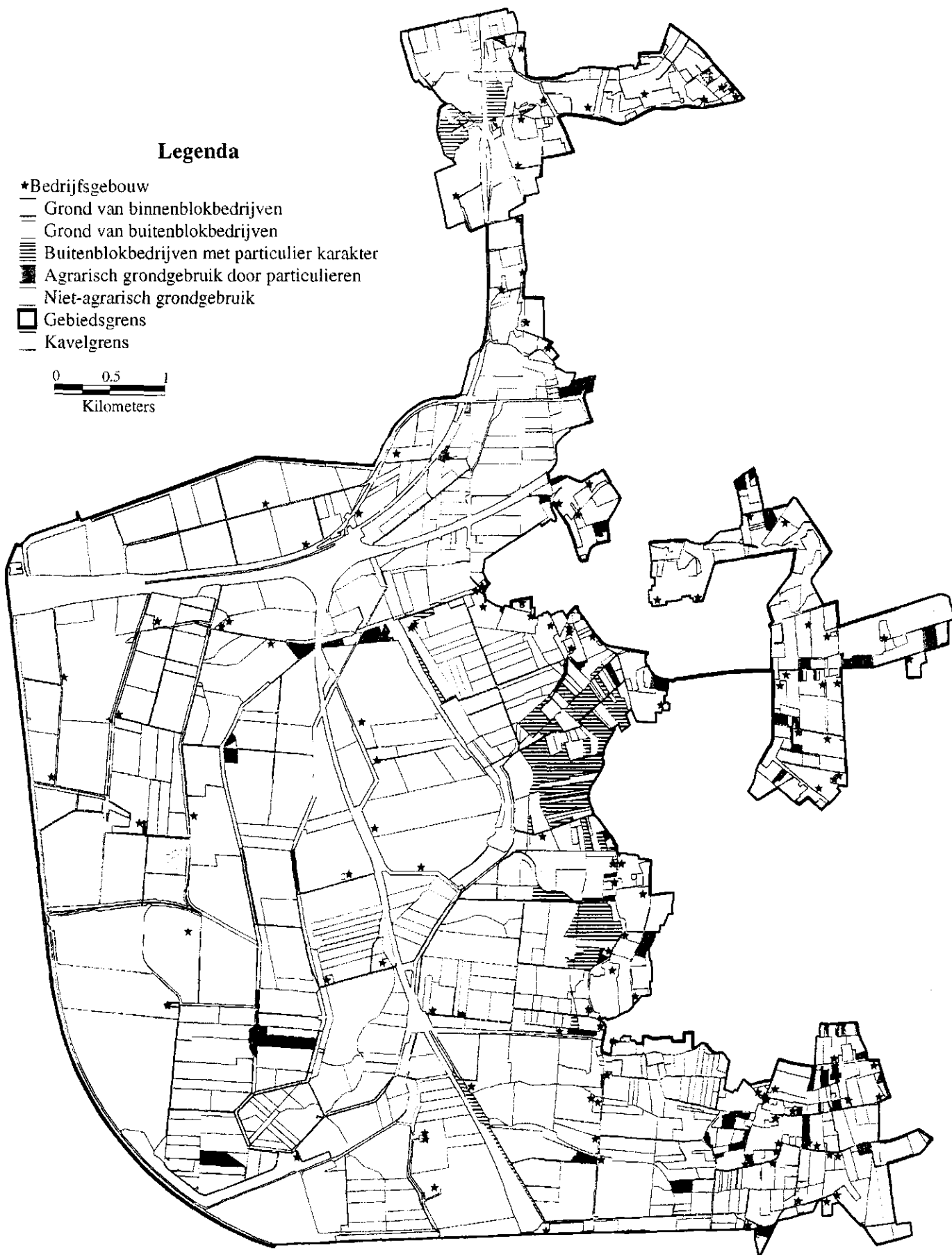


Fig. 2 Overzichtskaart van kavels van binnenblokkers, buitenblokkers en particulieren

2.3 Aantal bedrijven

Tabel 2 geeft een overzicht van de bedrijven die grond in het gebied in gebruik hebben. Hierbij is onderscheid gemaakt in grote en kleine bedrijven. De grens tussen groot en klein ligt bij een bedrijfsomvang van 20 nge (zie bijlage 5). Het totale aantal binnenblokbedrijven bedraagt 118 (70%), daarnaast is van 50 (30%) buitenblokbedrijven het grondgebruik binnen het gebied opgenomen. De ligging van de bedrijfsgebouwen van de grote en kleine bedrijven is aangegeven in figuur 1. Het aantal grote binnenblokbedrijven bedraagt 101 (86% van het totale aantal binnenblokbedrijven). In de omliggende landbouwgebieden Walcheren en Zuid-Beveland en Westelijke Zandgronden bedraagt het percentage grote bedrijven ongeveer 62% (CBS, 1994). In figuur 2 is een onderscheid gemaakt tussen de kavels van de binnen- en buitenblokbedrijven.

Tabel 2 Aantal grote en kleine bedrijven onderscheiden naar binnenblok- en buitenblokbedrijven

	Groot bedrijf ¹⁾		Klein Bedrijf ¹⁾		Totaal	
	(abs.)	(%)	(abs.)	(%)	(abs.)	(%)
Binnen het gebied	101	85,6	17	14,4	118	100,0
Buiten het gebied	37	74,0	13	26,0	50	100,0
Totaal	138	82,1	30	17,9	168	100,0

1) Groot bedrijf \geq 20 nge, klein bedrijf $<$ 20 nge

2.4 Verkaveling

2.4.1 Kavelgrootte en -aantal

Tabel 3 vermeldt dat binnen de gebiedsgrens 862 kavels van bedrijven zijn geïnventariseerd met een gemiddelde kavelgrootte van 4,59 ha. Het aantal topografische percelen per kavel bedraagt gemiddeld 1,8 met een gemiddeld oppervlakte van 2,53 ha.

Tabel 3 Aantal en gemiddelde grootte (ha) van kavels en topografische percelen binnen het gebied

Kavels		Topografische percelen	
aantal	gem. grootte (ha)	aantal	gem. grootte (ha)
862	4,59	1565	2,53

In figuur 3 is een grafiek getekend van de frequentie verdeling van de kavelgrootte. Van de 862 kavels is 44% (376 kavels) kleiner dan 2 ha. Verder zijn er 54 kavels (6%) tussen de 10 en 20 ha groot en nog 32 kavels (4%) groter dan 20 ha.

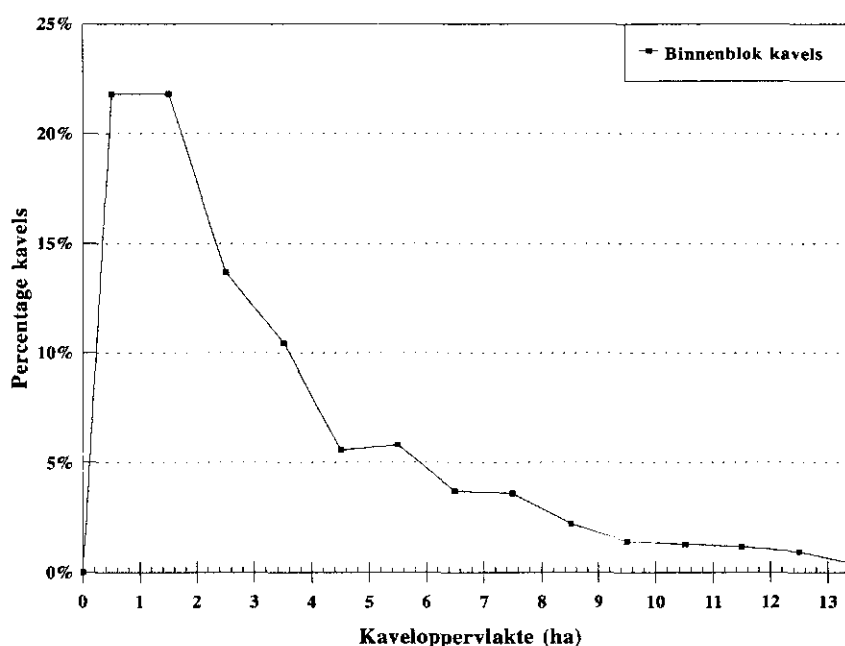


Fig. 3 Percentage binnenblokkavels per kaveloppervlakte-klasse (ha)

2.4.2 Kavelafstand

In tabel 4 zijn enige gegevens over de afstanden in het gebied samengevat. De afstanden hebben alleen betrekking op alle binnen de gebiedsgrens gelegen kavels van geïnventariseerde bedrijven. Daarbij is van kavels van de buitenblokbedrijven de afstand bepaald tussen de kavel en het punt waar de buitenblokker, komende vanaf zijn bedrijfsgebouw, het gebied binnenkomt.

De gewogen gemiddelde kavelafstand bedraagt voor de kavels binnen de gebiedsgrens 1934 m. Zoals te verwachten levert de verharde weglengte hieraan de grootste bijdrage (82%). Gemiddeld moet 18% (351 m) van de totale gewogen kavelafstand worden afgelegd over niet-verharde wegen.

Tabel 4 Gewogen gemiddelde diepte en afstanden (m) van kavels binnen het gebied

	Kavel-diepte	Verharde weg	Semi-verharde weg	Onverharde weg	Over land	Kavelafstand
abs. (m)	260	1583	67	269	15	1934
%		81,8	3,5	13,9	0,8	100,0

In figuur 4 is de kavelafstandenkaart gegeven. Bij deze kaart zijn de werkelijk gemeten afstanden gebruikt. Van de in totaal 862 kavels (3955 ha) zijn er 341 kavels (1889 ha; inclusief de huiskavels) met een kavelafstand kleiner dan 1 km, 182 kavels (613 ha) met een kavelafstand tussen 1-2 km en 339 kavels (1453 ha) met een

Kavelafstandenkaart van Agger

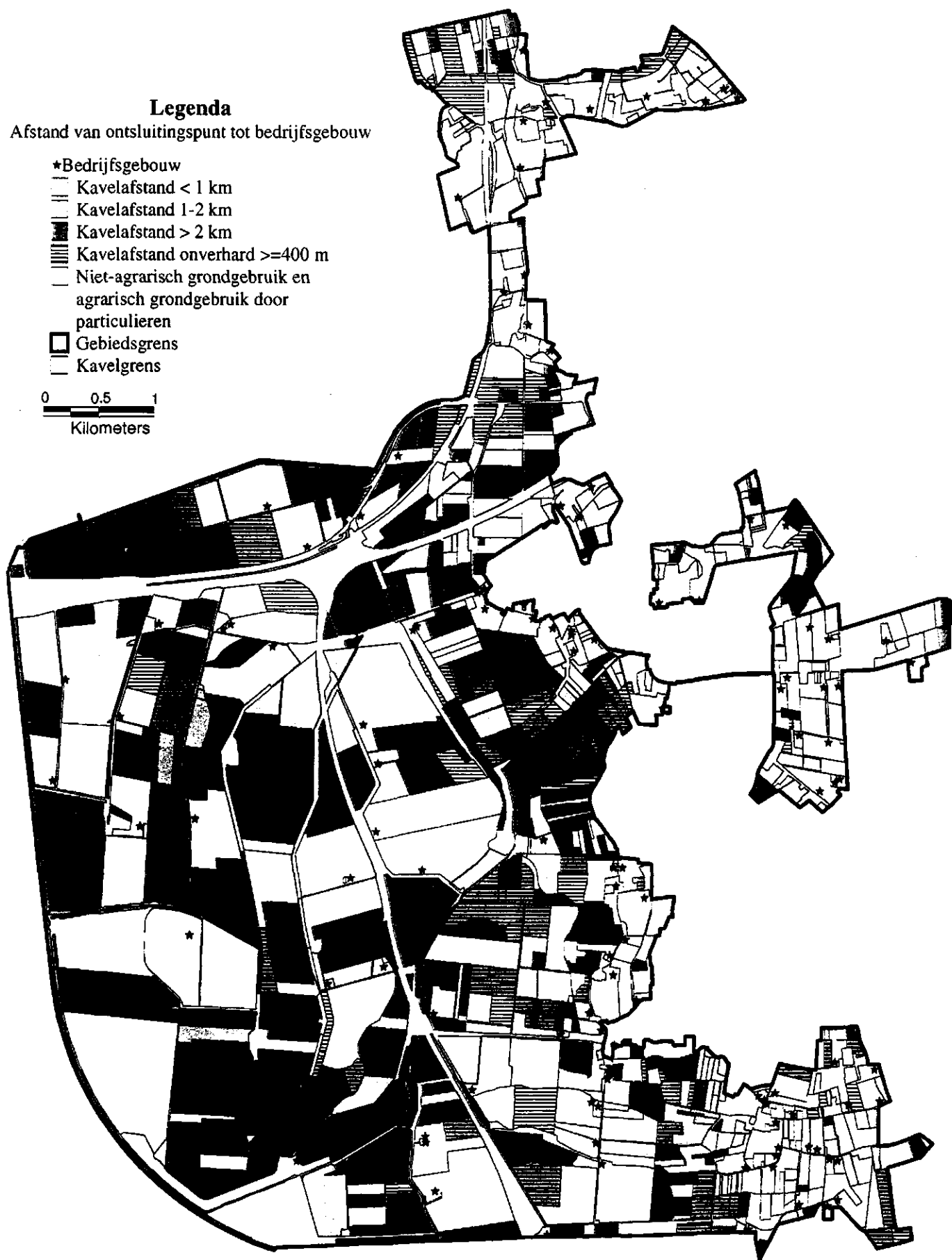


Fig. 4 Kavelafstandenkaart van Agger

kavelafstand groter dan 2 km. Tevens zijn er 321 kavels (1166 ha) waarbij meer dan 400 m over niet-verharde wegen moet worden gereden.

2.5 Grondgebruik particulieren

Van de totale geïnventariseerde oppervlakte cultuurgrond binnen het gebied wordt 2% (81 ha) gebruikt door particuliere grondgebruikers. In totaal hebben 81 particulieren te samen 88 kavels in gebruik; 1,1 kavels per particuliere grondgebruiker met een gemiddeld kaveloppervlakte van 0,92 ha per kavel (zie figuur 2).

Daarnaast wordt in dit gebied door verschillende natuur beherende instanties, zoals de Vereniging Behoud van Natuurmonumenten, Staatsbosbeheer en Stichting Noord-Brabants Landschap, grond aangekocht en beheerd. Deze grondgebruikers zijn in deze inventarisaties opgenomen als agrarische buitenblokbedrijven. Ze zijn echter meer te vergelijken met particulieren. Deze groep gebruikers heeft 103 ha (3%) in beheer, verdeeld over 30 kavels met een gemiddeld kaveloppervlakte van 3,4 ha (zie figuur 2).

3 Beschrijving van de bedrijven

3.1 Bedrijfstype

Tabel 5 geeft een overzicht van de binnenblokbedrijven verdeeld naar bedrijfstype. De bedrijven zijn ingedeeld volgens de NEG-typologie (zie bijlage 4). Daarbij worden de volgende hoofdtypen voor het gebied Agger onderscheiden:

- akkerbouwbedrijven (NEG 1);
- tuinbouwbedrijven (NEG 2), dit zijn de vollegronds- en glastuinbouwbedrijven of combinaties hiervan;
- blijvende teeltbedrijven (NEG 3), dit zijn de fruitteeltbedrijven en boomkwekerijen of combinaties hiervan;
- graasdierbedrijven (NEG 4), dit zijn de rundveehouderijbedrijven (inclusief kalvermesterijen), schapenbedrijven, geitenbedrijven en graslandbedrijven of combinaties hiervan;
- hokdierbedrijven (NEG 5), dit zijn de varkens-, pluimvee-, konijnen- en pelsdierbedrijven of combinaties hiervan;
- gewassencombinaties (NEG 6), dit zijn de tuinbouw/blijvende teeltcombinaties en overige gewassencombinaties;
- veeteeltcombinaties (NEG 7), dit zijn de graasdiercombinaties en overige veeteeltcombinaties;
- gewassen-/veeteeltcombinaties (NEG 8), dit zijn akkerbouw/veeteeltcombinaties

Tabel 5 Aantal grote en kleine binnenblokbedrijven per bedrijfstype in het gebied en percentage bedrijven per bedrijfstype in de landbouwgebieden Walcheren en Zuid-Beveland en Westelijke Zandgronden

Bedrijfstype	Groot bedrijf		Klein Bedrijf		Totaal		Zuid-Beveland	Zandgronden
	(abs.)	(%)	(abs.)	(%)	(abs.)	(%)	(%)	(%)
Akkerbouwbedrijven	39	38,6	5	29,4	44	37,3	43,8	12,8
Tuinbouwbedrijven	16	15,8	0	0,0	16	16,6	25,8	30,9
Blijvende teeltbedrijven	5	4,9	0	0,0	5	4,2	*)	*)
Graasdierbedrijven	13	12,9	6	35,3	19	16,1	14,6	34,4
Hokdierbedrijven	4	4,0	2	11,8	6	5,1	1,4	5,6
Combinaties	24	23,8	4	23,5	28	23,7	14,4	16,3
Totaal	101	100,0	17	100,0	118	100,0	100,0	100,0

*) Bij de cijfers voor de landbouwgebieden zijn de tuinbouwbedrijven en de blijvende teeltbedrijven samengevoegd tot één groep.

De bedrijven, die behoren tot het bedrijfstype gewassencombinaties, veeteeltcombinaties of gewassen-/veeteeltcombinaties zijn in deze tabel samengevoegd tot het bedrijfstype combinaties. Tabel 5 geeft duidelijk aan dat in Agger geen bedrijfstype echt dominant voorkomt. Er zijn iets meer akkerbouwbedrijven (37%, 44 bedrijven)

Kavelverdeling van de verschillende bedrijfstypen

Legenda

★Bedrijfsgebouw

Kavels behorend bij een bedrijfstype

— Akkerbouw

— Tuinbouw

— Blijvende teelt

— Graasdier

— Overige

— Kavels van buitenblokbedrijven

— Agrarisch grondgebruik door particulieren
en niet-agrarisch grondgebruik

□ Gebiedsgrens

— Kavelgrens

0 0.5 1
Kilometers

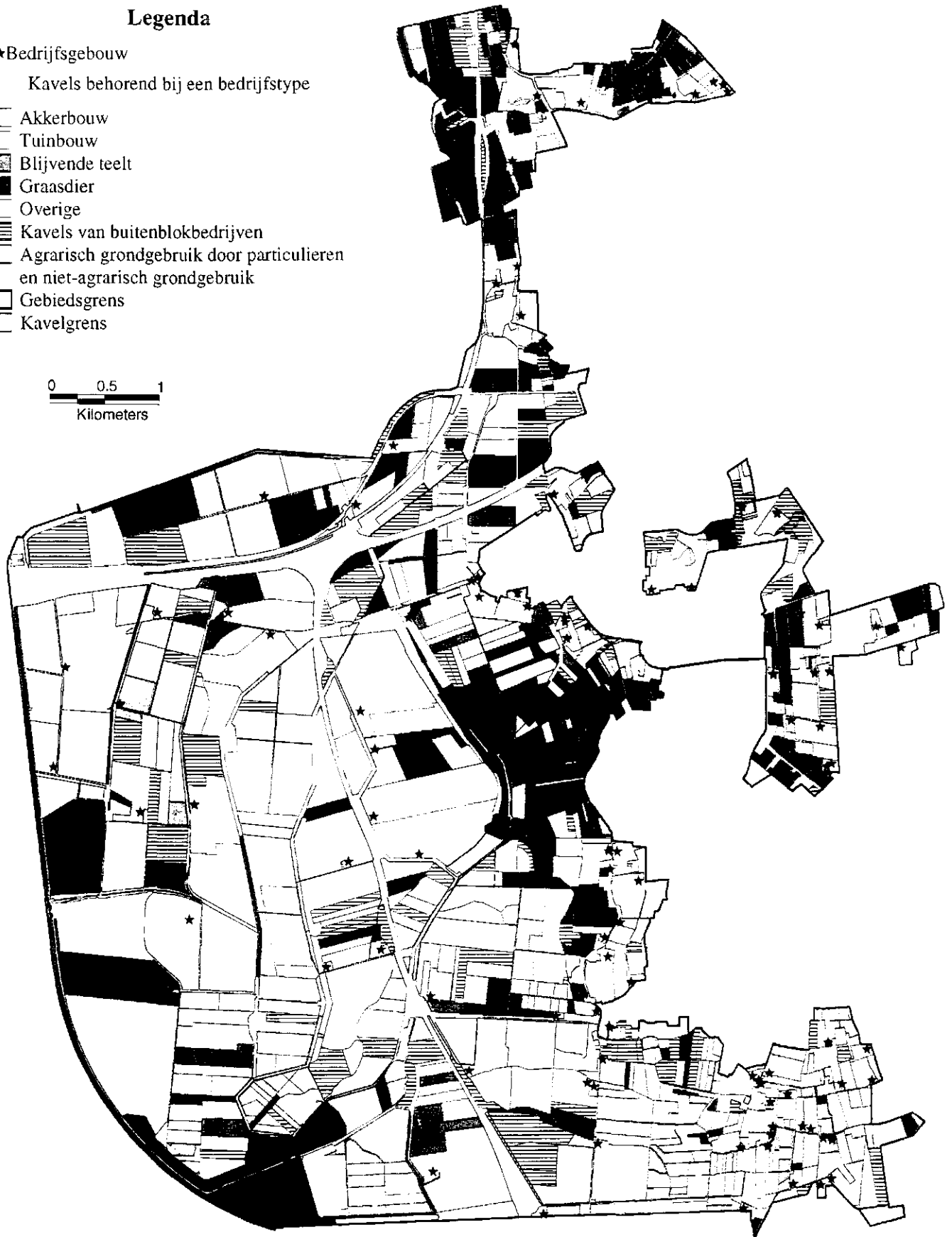


Fig. 5 Kavelverdeling van de verschillende bedrijfstypen

nen het bedrijfstype combinaties komt in dit gebied veelvuldig voor. Bij deze combinatie bedrijven is het bedrijfstype gewassencombinaties (NEG = 609) sterk vertegenwoordigd. Verder zijn de tuinbouwbedrijven (17%) en de graasdierbedrijven (16%) redelijk sterk vertegenwoordigd in dit gebied. Indien deze cijfers worden vergeleken met de omliggende landbouwgebieden Walcheren en Zuid-Beveland en Westelijke Zandgronden dan komt de bedrijfstypologie in Agger het meest overeen met Walcheren en Zuid-Beveland (CBS, 1994). Tevens is het hoge percentage combinatie bedrijven in Agger opmerkelijk in vergelijking met de omliggende landbouwgebieden.

Figuur 5 laat de ruimtelijke verspreiding zien van de kavels van de verschillende bedrijfstypen over het herinrichtingsgebied Agger, waarbij de kavels van de buitenblokbedrijven zijn gearceerd. De kavels van de akkerbouwbedrijven zijn geconcentreerd in het westelijk gedeelte van het gebied, in de provincie Zeeland. Ten zuiden van Ossendrecht, bij de Belgische grens zijn veel kavels van tuinbouw- en combinatiebedrijven aanwezig. De kavels van de graasdierbedrijven blijken redelijk geconcentreerd te zijn rondom Hoogerheide en Bergen op Zoom.

3.2 Bedrijfsoppervlakte

De bedrijfsoppervlakte is vastgelegd volgens de situatie ten tijde van de landbouwtelling van 1993. De CI legt de grondgebruikerssituatie vast voor cultuurgrond op langere termijn, waarbij grond die structureel in gebruik is bij een bedrijf bij die gebruiker wordt opgenomen. Dit in tegenstelling tot de landbouwtelling die uitgaat van de oppervlakte die op dat moment in gebruik is. De oppervlakte bos en woeste grond wordt niet geïnventariseerd; in de opgave aan de landbouwtelling wordt deze oppervlakte wel opgegeven. Foutieve opgave in de landbouwtelling kunnen leiden tot afwijkingen ten opzichte van de situatie zoals die bij de opname van de grondgebruikerssituatie wordt vastgelegd. Gevolg is dat positieve of negatieve afwijkingen t.o.v. de oppervlakte volgens de landbouwtelling kunnen ontstaan. Aangenomen wordt dat een afwijking kleiner dan 10% binnen de nauwkeurigheidsgrens valt.

Voor het CI-gebied Agger blijkt dat bij de 46% (54 bedrijven) van de binnenblokbedrijven het verschil tussen de geïnventariseerde en de oppervlakte volgens de landbouwtelling 10% of meer is. Van deze 54 bedrijven geven 33 bedrijven aan dat de geïnventariseerde oppervlakte groter is dan de aan de landbouwtelling opgegeven oppervlakte en geven 21 bedrijven een lager geïnventariseerde oppervlakte op.

Tabel 6 geeft een overzicht van het aantal grote en kleine binnenblok bedrijven per bedrijfsgrootte-klasse op basis van de geïnventariseerde oppervlakte. Van alle bedrijven heeft 24% (28 bedrijven) een bedrijfsoppervlakte kleiner dan 10 ha. Bijna de helft hiervan zijn kleine bedrijven. Van de grote bedrijven kleiner dan 10 ha is de helft een tuinbouwbedrijf. Van de grote bedrijven heeft de helft (52 bedrijven) een oppervlakte groter dan 30 ha. Bij de kleine bedrijven heeft 71% (12 bedrijven) een bedrijfsoppervlakte kleiner dan 10 ha. De gemiddelde bedrijfsgrootte voor de grote bedrijven is 39,5 ha en voor de kleine bedrijven 7,9 ha (zie tabel 6). In vergelijking met de landbouwgebieden Walcheren en Zuid-Beveland en Westelijke Zandgronden heeft het gemiddelde bedrijf in het gebied Agger een relatief groot bedrijfsoppervlakte. Dit wordt o.a. veroorzaakt door het hoge percentage grote bedrijven in dit

gebied in vergelijking met de omliggende landbouwgebieden (zie par. 2.3).

Tabel 6 Aantal bedrijven (groot bedrijf, klein bedrijf en de landbouwgebieden Walcheren en Zuid-Beveland en Westelijke Zandgronden) per bedrijfsgroote-klasse (ha)

Bedrijfsgroote (ha)	Groot Bedrijf		Klein bedrijf		Alle bedrijven		Zuid- Beveland	Zand- gronden
	aantal	(%)	aantal	(%)	(%)		(%)	(%)
0,0 < 1,0	2	2,0	2	11,8	4	3,4	4,3	9,3
1,0 < 5,0	10	9,9	7	41,2	17	14,9	20,5	31,5
5,0 < 10,0	4	4,0	3	17,6	7	5,9	17,3	20,3
10,0 < 20,0	14	13,9	3	17,6	17	14,4	21,0	16,6
20,0 < 30,0	19	18,8	2	11,8	21	17,8	13,6	10,6
30,0 < 50,0	28	27,7	0	0,0	28	23,8	14,4	9,3
50,0 < 100,0	17	16,8	0	0,0	17	14,4	7,7	2,1
>= 100,0	7	6,9	0	0,0	7	5,9	1,2	0,2
Totaal	101	100,0	17	100,0	118	100,0	100,0	100,0
Gemiddeld	39,5 ha		7,9 ha		35,0 ha		21,4 ha	12,4 ha

Tabel 7 geeft een overzicht van het percentage grote binnenblokbedrijven naar bedrijfstype per bedrijfsgroote-klasse. Het is duidelijk dat het merendeel van de akkerbouwbedrijven en de graasdierbedrijven tot de grotere bedrijven behoren (meer dan 50% is groter dan 30 ha). Echter bij de tuinbouwbedrijven vinden we ook een aantal grote bedrijven (38% van de bedrijven is groter dan 20 ha). Deze grotere bedrijven zijn te vinden in de groep opengronds(bloem)bollenbedrijven (NEG = 221).

Tabel 7 Percentage grote bedrijven naar bedrijfstype per bedrijfsgroote-klasse (ha)

Bedrijfsgroote	Akkerbouw	Tuinbouw	Blijvende teelt	Graasdier	Overige	Totaal
0,0 < 5,0	-	43,8	-	-	17,9	11,9
5,0 < 10,0	-	6,3	20,0	-	7,1	4,0
10,0 < 20,0	2,6	12,5	40,0	7,7	28,6	13,9
20,0 < 30,0	17,9	18,8	20,0	30,8	14,3	18,8
30,0 < 50,0	38,4	18,8	20,0	23,1	21,4	27,7
50,0 < 100,0	35,9	-	-	7,7	7,1	16,8
>= 100,0	5,1	-	-	30,8	3,6	6,9
Totaal	100,0	100,0	100,0	100,0	100,0	100,0
Aantal bedrijven	39	16	5	13	28	101
Gemiddeld (ha)	49,9	14,8	20,5	75,0	26,1	39,5

3.3 Bedrijfsomvang

De 101 grote bedrijven zijn gezamenlijk 8.371 nge's groot; dit is gemiddeld 82,9 nge's per bedrijf. Tabel 8 geeft het aantal binnenblokbedrijven naar bedrijfsomvang en bedrijfstype weer. Van het totale aantal binnenblokbedrijven heeft 25% (30 bedrij-

ven) een bedrijfsomvang tussen 20 en 50 nge's en hebben 47 bedrijven (40%) een bedrijfsomvang van 70 nge's of groter.

Tabel 8 Aantal binnenblokbedrijven en percentage bedrijven in de landbouwgebieden Walcheren en Zuid-Beveland en Westelijke Zandgronden naar bedrijfsomvang in nge-klassen per bedrijfstype

Bedrijfstype	<20	20-32	32-50	50-70	70-100	100-120	>120	Totaal
Akkerbouw	5	3	11	10	9	3	3	44
Tuinbouw	-	2	1	3	2	2	6	16
Blijvende teelt	-	-	-	1	3	1	-	5
Graasdier	6	-	2	4	2	-	5	19
Overige	6	5	6	6	4	2	5	34
Totaal (abs.)	17	10	20	24	20	8	19	118
(%)	14,4	8,5	16,9	20,4	16,9	6,8	16,1	100,0
Zuid-Beveland (%)	37,3	13,0	14,1	11,3	12,5	11,9 ¹⁾		100,0
Zandgronden (%)	36,8	9,7	14,4	13,6	13,6	11,9 ¹⁾		100,0

1) Dit is het percentage bedrijven groter dan 100 nge.

In tabel 8 zijn ook de percentages bedrijven naar bedrijfsomvang gemeld in de omliggende landbouwgebieden Walcheren en Zuid-Beveland en Westelijke Zandgronden. De spreiding in de bedrijfsomvang van de bedrijven in het gebied Agger is gunstig ten opzichte van de bedrijven in de omliggende landbouwgebieden. Er zijn minder kleine bedrijven en het aandeel grote bedrijven (>100 nge) is in Agger relatief hoog.

In tabel 9 staat de gemiddelde bedrijfsomvang per bedrijfstype voor het herinrichtingsgebied Agger en de omliggende landbouwgebieden. De grote tuinbouw- en de graasdierbedrijven zijn met een gemiddelde bedrijfsomvang van 100 nge of meer relatief groot. Hier valt ook te zien dat de bedrijven in Agger gemiddeld groter zijn dan overeenkomstige bedrijven in de omliggende landbouwgebieden.

Tabel 9 Gemiddelde bedrijfsomvang in nge voor Agger en de landbouwgebieden Walcheren en Zuid-Beveland en Westelijke Zandgronden per bedrijfstype

Bedrijfstype	Agger			Zuid-Beveland ¹⁾	Zandgronden ¹⁾
	Groot bedrijf	Klein Bedrijf	Totaal		
Akkerbouw	66,8	6,7	60,0	40,9	32,2
Tuinbouw	120,2	-	120,2	68,9	77,6
Blijvende teelt	87,2	-	87,2	2)	2)
Graasdier	100,2	5,5	70,3	43,8	45,3
Overige	75,1	9,5	63,6	51,9	45,2
Alle bedrijven	82,9	7,3	72,0	50,3	53,6

1) Gemiddelde bedrijfsomvang van alle bedrijven van desbetreffende bedrijfstype in het landbouwgebied;

2) De tuinbouwbedrijven en de blijvende teeltbedrijven zijn voor de landbouwgebieden samengevoegd tot één groep.

3.4 Bodemgebruik volgens de landbouwtelling

De grote bedrijven hebben volgens de landbouwtelling in totaal 3996 ha grond in gebruik. Voor de grote bedrijven is akkerbouwland de belangrijkste bodemgebruiksvorm (62%) en een kleiner percentage wordt gebruikt voor open tuinbouwgewassen (16%), grasland (13%), voedergewassen (9%) of tuinbouwgewassen onder glas (< 0,5%).

De kleine bedrijven hebben 100 ha grond in gebruik. Ook hier is akkerbouwland de meest voorkomende bodemgebruiksvorm (40%) en een kleiner percentage wordt gebruikt voor grasland (39%), voedergewassen (15%) of open tuinbouwgewassen (6%).

Het bodemgebruik voor de grote binnenblokbedrijven vertoont geen grote verschillen met de omliggende landbouwgebieden (CBS, 1994). In het landbouwgebied Walcheren en Zuid-Beveland is het aandeel akkerbouwland iets groter (73%) terwijl het aandeel open tuinbouwgewassen iets kleiner is (11%). Voor het landbouwgebied Westelijke Zandgronden is het aandeel akkerbouwland juist lager (43%) terwijl het aandeel grasland beduidend hoger is (38%).

3.5 Verkaveling

De verkavelingskenmerken die in deze paragraaf worden besproken hebben betrekking op de bedrijven die in het gebied zijn gelegen (binnenblokbedrijven). Deze bedrijven worden volledig beschreven wat inhoud dat ook de kavels die buiten het gebied liggen in de beschrijving zijn betrokken. Dit in tegenstelling tot de beschrijving in paragraaf 2.4 die betrekking heeft op alle in het gebied gelegen kavels los van de vraag of deze kavels van een binnenblokker of een buitenblokker zijn.

3.5.1 Kavelgrootte en -aantal

De kavels van de binnenblokbedrijven zijn gemiddeld 5,0 ha groot (tabel 10). Van de grote bedrijven zijn de kavels gemiddeld 5,2 ha en van de kleine bedrijven 2,5 ha groot. Bij de bedrijfskavels is dit verschil iets groter. De gemiddelde oppervlakte van de bedrijfskavels van de grote bedrijven is 6,6 ha en die van de kleine bedrijven 3,3 ha. Het gemiddelde voor alle bedrijven is 6,4 ha.

De bedrijven bezitten gemiddeld 7,0 kavels en 5,5 bedrijfskavels, waarbij de grote bedrijven 7,6 kavels en 6,0 bedrijfskavels en de kleine bedrijven 3,1 kavels en 2,4 bedrijfskavels hebben. De gemiddelde bedrijfsoppervlakte van de grote bedrijven is 39,5 ha en van de kleine bedrijven 7,9 ha. Indien de verkavelingskenmerken voor de grote bedrijven wordt bekeken per bedrijfstype dan is de bedrijfsoppervlakte van de grote akkerbouw- en graasdierbedrijven gemiddeld groter dan de bedrijfsomvang van de andere bedrijfstypen. Echter de graasdierbedrijven hebben wel een uitzonderlijk groot bedrijfsoppervlakte (zie tabel 10). Dit wordt veroorzaakt doordat er enkele graasdierbedrijven grote stukken grasland in het Markiezaat extensief in gebruik hebben. Indien deze grond niet wordt meegenomen bij de bepaling van de verkavelingskenmerken zien we dat het gemiddelde bedrijfsoppervlakte voor de graasdierbe-

drijven omlaag gaat naar 41,9 ha en het gemiddelde kaveloppervlakte wordt 3,8 ha en de bedrijfskaveloppervlakte wordt 5,0 ha. Het betreft slechts enkele kavels, want de gemiddelde aantallen (bedrijfs-)kavels veranderen niet of nauwelijks.

Tabel 10 Enige verkavelingskenmerken voor grote en kleine binnenblokbedrijven naar bedrijfstype

	Gemiddeld aantal		Gemiddeld oppervlakte (ha)		
	kavels	bedrijfs-kavels	kavel	bedrijfs-kavel	bedrijf
Groot bedrijf	7,6	6,0	5,2	6,6	39,5
Akkerbouwbedrijf	7,4	5,5	6,8	9,1	49,9
Tuinbouwbedrijf	6,3	5,4	2,4	2,7	14,8
Blijvende teeltbedrijf	4,2	3,6	4,9	5,7	20,5
Graasdierbedrijf	11,5	8,3	6,5	9,0	75,0
Graasdierbedrijf ¹⁾	11,1	8,3	3,8	5,0	41,9
Overige bedrijf ²⁾	7,6	6,4	3,4	4,1	26,1
Klein bedrijf	3,1	2,4	2,5	3,3	7,9
Totaal	7,0	5,5	5,0	6,4	35,0

1) De gebruikte cultuurgrond in Het Markiezaat is niet meegerekend bij de verkavelingskenmerken;

2) Het hokdierbedrijfstype en de combinatiebedrijfstypen zijn samengevoegd tot de groep overige bedrijfstype.

In tabel 11 en figuur 6 wordt een verdeling van de bedrijven naar het aantal kavels gegeven. Van het totale aantal binnenblokbedrijven heeft 35% (41 bedrijven) minder dan 5 kavels. Het aantal kavels per bedrijf bij de kleine bedrijven is relatief gunstig; 76% (13 bedrijven) heeft minder dan 5 kavels. De situatie bij de grote bedrijven is ongunstiger, omdat zo'n 50% (50 bedrijven) meer dan 6 kavels heeft en er zijn zelfs meerdere bedrijven met meer dan 15 kavels. In figuur 7 is deze situatie aangegeven met de 5e en hogere veldbedrijfskavels. Deze veldbedrijfskavels zijn vooral aanwezig in het oostelijke deel van het herinrichtingsgebied.

Tabel 11 Aantal grote en kleine binnenblokbedrijven naar aantal kavels per bedrijf

		1-2	3-4	5-6	7-8	9-15	>15	Totaal
Groot bedrijf		13	15	23	15	28	7	101
Klein bedrijf		8	5	3	1	0	0	17
Totaal	(abs.)	21	20	26	16	28	7	118
	(%)	17,8	17,0	22,0	13,6	23,7	5,9	100,0

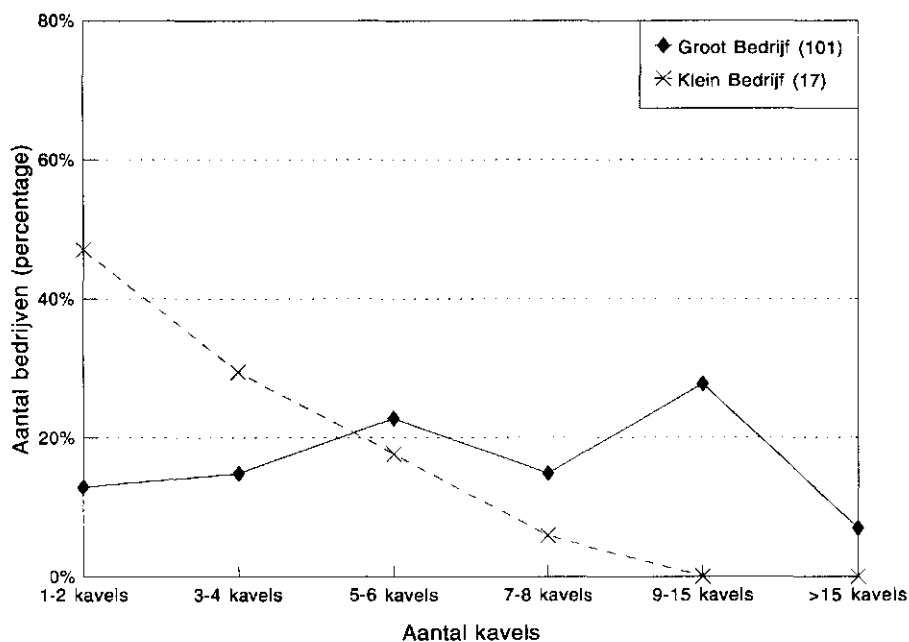


Fig. 6 Percentage grote en kleine binnenblokbedrijven naar aantal kavels per bedrijf

3.5.2 Oppervlakte bij huis

Voor de graasdierbedrijven en in mindere mate voor de andere bedrijfstypen is de 'oppervlakte bij huis' van belang. Hiermee wordt aangeduid het gedeelte van de huisbedrijfskavel dat vanuit het bedrijfsgebouw kan worden bereikt, zonder overschrijding van een als niet voor melkvee overschrijdbaar te beschouwen doorgaande verharde weg. De 'oppervlakte bij huis' wordt uitgedrukt in een percentage van de totale bedrijfsoppervlakte. De veldkavels, die behoren bij de huisbedrijfskavel maar aange-merkt zijn als niet voor melkvee bereikbaar, zijn niet bij de 'oppervlakte bij huis' opgeteld. Figuur 7 laat zien waar dit verschijnsel voorkomt. In figuur 7 is de situering van de 390 veldbedrijfskavels te zien tegenover de 259 huisbedrijfskavels en zijn tevens de 'moeilijk bereikbare delen' van de huisbedrijfskavel aangeduid. Bij 26 grote bedrijven (25%) wordt de huisbedrijfskavel doorsneden door een doorgaande verharde weg die als niet overschrijdbaar wordt beschouwd; in totaal betreft het 47 kavels. Voor de kleine bedrijven geldt dat 3 bedrijven (18%) een huisbedrijfskavel hebben die wordt doorsneden; het betreft 5 kavels.

Tabel 12 geeft een overzicht van het aantal grote bedrijven binnen het gebied naar percentage 'oppervlakte bij huis'. Van de grote graasdierbedrijven heeft geen bedrijf een 'oppervlakte bij huis' van meer dan 60%. Indien de kavels in het Markiezaat niet worden meegeteld (zie par. 3.5.1) dan zijn er 2 bedrijven (15%) die meer dan 60% van de 'oppervlakte bij huis' hebben. De overige bedrijfstypen komen in Agger

Bedrijfskavelkaart van Agger

Legenda

- ★ Bedrijfsgebouw
- Huisbedrijfskavel
- ▨ Moeilijk bereikbaar deel van de huisbedrijfskavel
- 1e veldbedrijfskavel
- ▤ 2e - 4e veldbedrijfskavel
- 5e en hogere veldbedrijfskavel
- Niet-agrarisch grondgebruik en agrarisch grondgebruik door buitenblokbedrijven of particulieren
- Gebiedsgrens
- Kavelgrens

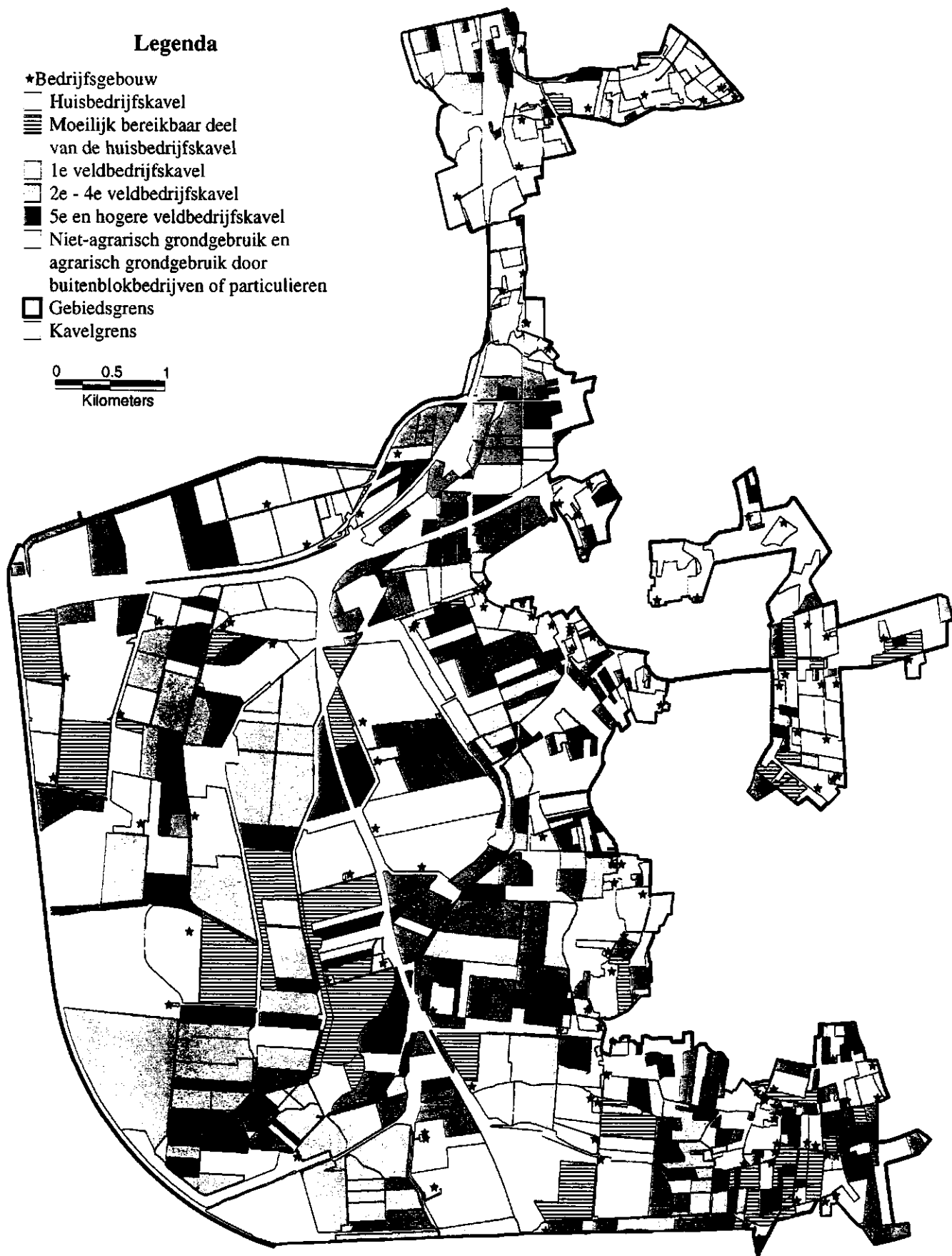


Fig. 7 Bedrijfskavelkaart van Agger

relatief gunstig uit met 42% (8 bedrijven), die meer dan 60% van de 'oppervlakte bij huis' van meer dan 60%. Bij de akkerbouwbedrijven heeft 15% (6 bedrijven) een 'oppervlakte bij huis' van meer dan 60% en bij de tuinbouwbedrijven heeft slechts 25% (4 bedrijven) een 'oppervlakte bij huis' van meer dan 60%. Voor de tuinbouwbedrijven is dit wel een bijzonder laag percentage, omdat in deze sector de bedrijven vaak hun grond om huis hebben. Echter veel van de bedrijven in deze sector behoren tot de opengronds(bloem)bollenbedrijven (NEG 221), waarbij men vaak veel grond nodig heeft, die blijkbaar moeilijk is te verkrijgen bij huis in dit gebied.

Tabel 12 Aantal grote binnenblokbedrijven naar percentage 'oppervlakte bij huis'

Bedrijfstype		0-20	20-40	40-60	60-80	80-100	100	Totaal
Akkerbouw	(abs.)	17	13	3	5	0	1	39
	(%)	43,6	33,3	7,7	12,8	0,0	2,6	100,0
Tuinbouw	(abs.)	5	4	3	0	1	3	16
	(%)	31,3	25,0	18,7	0,0	6,3	6,3	100,0
Graasdier	(abs.)	7	4	2	0	0	0	13
	(%)	53,8	30,8	15,4	0,0	0,0	0,0	100,0
Graasdier ¹⁾	(abs.)	4	5	2	2	0	0	13
	(%)	30,8	38,5	15,4	15,4	0,0	0,0	100,0
Overigen	(abs.)	13	7	7	1	1	4	33
	(%)	39,4	21,2	21,2	3,0	3,0	12,2	100,0
Totaal	(abs.)	42	28	15	6	2	8	101
	(%)	41,6	27,7	14,9	5,9	2,0	7,9	100,0
met	(abs.)	3	4	0	0	0	0	7
ligboxenstal	(%)	42,9	57,1	0,0	0,0	0,0	0,0	100,0

1) De gebruikte cultuurgrond in Het Markiezaat is niet meegeteld.

Van het totale aantal grote graasdierbedrijven in het gebied hebben 7 bedrijven (54%) een ligboxenstal. Zelfs indien er wordt gecorrigeerd voor de kavels in Het Markiezaat hebben geen van deze graasdierbedrijven meer dan 60% van de 'oppervlakte bij huis'.

In figuur 8 wordt de verkavelingssituatie van alleen de graasdierbedrijven bekeken. Hierin valt te zien dat de graasdierbedrijven veelal in het oostelijk deel van het herinrichtingsgebied Agger aanwezig zijn en dat er relatief veel veldbedrijfskavels aanwezig zijn. Onder de graasdierbedrijven zijn er 2 bedrijven waarvan de huisbedrijfskavel wordt doorsneden door een doorgaande verharde weg. Uiteindelijk betreft het 5 kavels, die als moeilijk bereikbaar kunnen worden beschouwd voor het melkvee.

3.5.3 Kavelafstand

De gewogen gemiddelde afstanden zijn voor de grote bedrijven iets gunstiger dan die voor de kleine bedrijven (tabel 13). Zo bedraagt bijvoorbeeld de afstand over de verharde weg bij de grote bedrijven 1880 m en bij de kleine bedrijven 2563 m. De afstand over niet-verharde wegen is 14,7% (328 m) van de totale gewogen gemiddelde kavelafstand; voor de grote bedrijven is dit percentage 14,9% (330 m) en voor

Kavelverdeling van de graasdierbedrijven

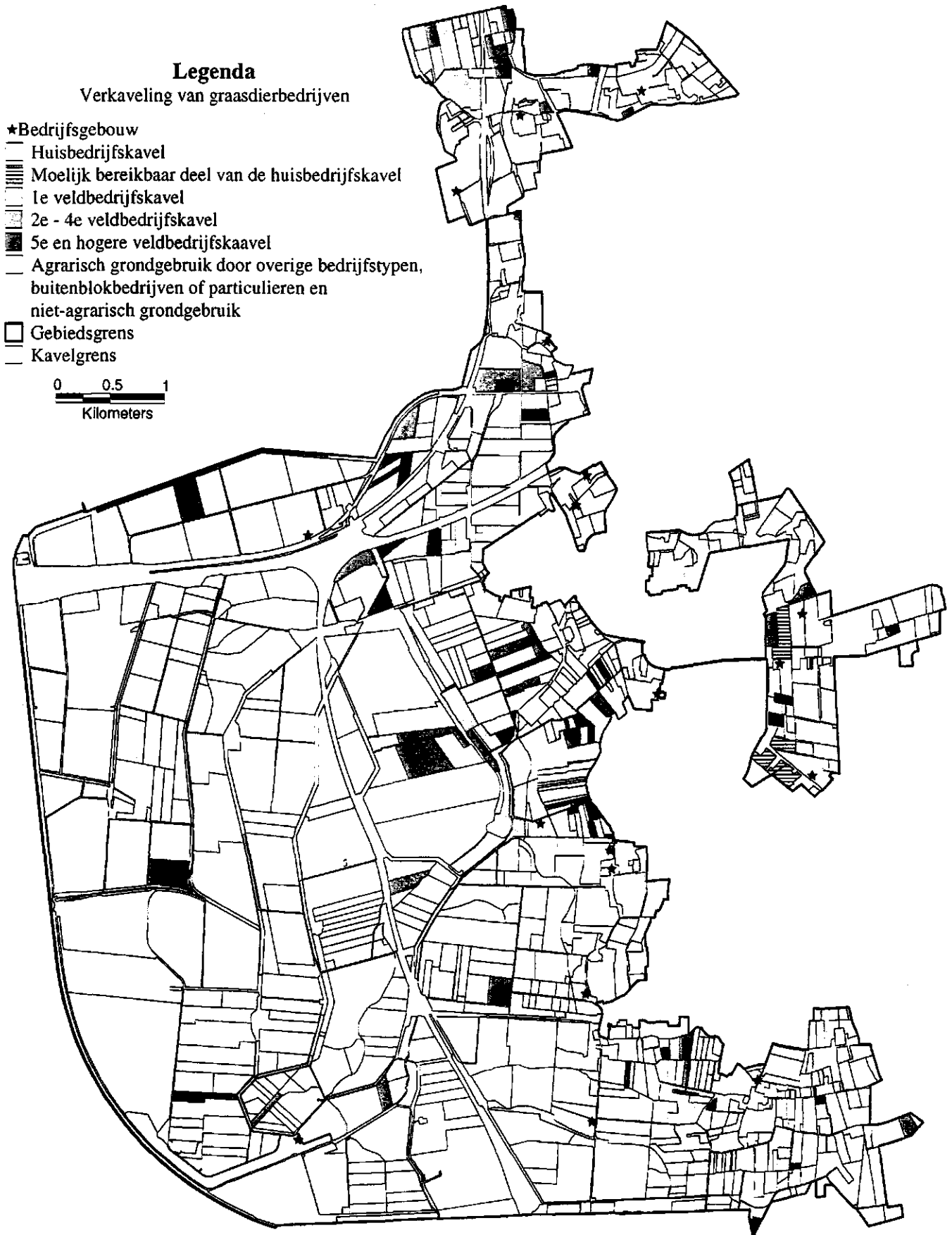


Fig. 8 Verkaveling van de graasdierbedrijven

de kleine bedrijven 9,7% (274 m).

De gewogen gemiddelde afstanden in tabel 13 zijn groter dan de afstanden in tabel 4. Dit wordt veroorzaakt omdat in tabel 13 ook kavels van binnenblokbedrijven, die buiten het blok liggen, worden meegenomen. Het blijkt dat de laatste jaren in toenemende mate bedrijven kavels op afstand gebruiken. Uit het oogpunt van de landinrichting kan men zich afvragen in hoeverre men deze kavels moet betrekken bij de beschrijving.

Tabel 13 Gewogen gemiddelde diepte en afstanden (m) van kavels van grote en kleine binnenblokbedrijven

	Kaveldiepte	Verharde weg	Semi-verharde weg	Onverharde weg	Over land	Kavel afstand
Groot bedrijf	349	1 880	91	226	13	2 210
Klein bedrijf	170	2 563	6	265	3	2 837
Gemiddeld (abs.)	343	1 902	88	227	13	2 230
(%)		85,3	3,9	10,2	0,6	100,0

In tabel 14 wordt het effect getoond, indien buitenblokkavels verder dan 10 of 20 km worden weggelaten uit de berekening. Als de 5 kavels, die verder dan 20 km zijn verwijderd, niet worden meegerekend, ontstaat er al een aanzienlijke verlaging van de gemiddelde kavelafstand. Voor de grote bedrijven bedraagt de verlaging van de gewogen gemiddelde kavelafstand 215 m (10%). Enkele van deze kavels behoren ook toe aan kleine bedrijven. Voor de kleine bedrijven is de verlaging van de gewogen gemiddelde kavelafstand zelfs 1891 m (67%). Deze aanzienlijke verlaging wordt veroorzaakt, doordat bij de kleine bedrijven nu relatief veel bedrijfsoppervlakte niet wordt meegerekend bij de berekening van de gewogen gemiddelde kavelafstand (zie bijlage 5). Bij het niet meerekenen van nog eens 13 buitenblokkavels, die verder dan 10 km zijn verwijderd van de bedrijfsgebouwen is de gemiddelde kavelafstand (1750 m) zelfs lager dan de kavelafstand genoemd in tabel 4 (1934 m). De verlaging in de gewogen kavelafstanden komt voornamelijk tot uiting in de afstand over de verharde weg.

Indien de gewogen kavelafstanden worden uitgesplitst naar het bedrijfstype heeft het niet meerekenen van de buitenblokkavels, die verder dan 20 km zijn verwijderd van de bedrijfsgebouwen, alleen effect op de grote akkerbouwbedrijven (zie tabel 15). De gemiddelde gewogen kavelafstand wordt dan met 423 m (21%) verlaagd. Bij het niet meerekenen van de buitenblokkavels, die verder dan 10 km zijn verwijderd, heeft het vooral effect op de kavelafstand van de tuinbouw- en graasdierbedrijven. De verlaging van de kavelafstand voor de grote akkerbouwbedrijven blijft nagenoeg gelijk met 453 m (23%) en voor de tuinbouwbedrijven wordt de verlaging 728 m (20%) en voor de grote graasdierbedrijven 573 m (25%).

Echter ondanks de correcties blijven de kavelafstanden in het herinrichtingsgebied Agger voor de grote bedrijven gemiddeld hoger dan 1,5 km.

Tabel 14 Gewogen gemiddelde afstanden (m) van kavels van grote en kleine binnenblok-bedrijven, gecorrigeerd voor kavels op afstand

	Groot bedrijf			Klein bedrijf			Gemiddeld		
	Alle ¹⁾	<20 km ²⁾	<10 km ³⁾	Alle ¹⁾	<20 km ²⁾	<10 km ³⁾	Alle ¹⁾	<20 km ²⁾	<10 km ³⁾
Verharde weg	1 880	1 663	1 436	2 563	653	653	1 902	1 632	1 411
Semi-verharde weg	91	91	94	6	7	7	88	89	91
Onverharde weg	226	228	233	265	283	283	227	229	235
Over land	13	13	14	3	3	3	13	13	13
Kavelafstand	2 210	1 995	1 777	2 837	946	946	2 230	1 963	1 750

1) Alle kavels van de binnenblokbedrijven

2) Buitenblokkavels, met een kavelafstand van meer dan 20 km, zijn niet meegerekend

3) Buitenblokkavels, met een kavelafstand van meer dan 10 km, zijn niet meegerekend

Tabel 15 Gewogen gemiddelde afstanden (m) van kavels van grote binnenblokbedrijven per bedrijfstype, gecorrigeerd voor kavels op afstand

	Akkerbouwbedrijven			Tuinbouwbedrijven			Graasdierbedrijven		
	Alle ¹⁾	<20 km ²⁾	<10 km ³⁾	Alle ¹⁾	<20 km ²⁾	<10 km ³⁾	Alle ¹⁾	<20 km ²⁾	<10 km ³⁾
Verharde weg	1 694	1 267	1 236	3 387	3 387	2 648	1 713	1 713	1 096
Semi-verharde weg	65	66	66	15	15	16	221	221	237
Onverharde weg	197	199	200	157	157	166	370	370	397
Over land	18	19	19	15	15	16	11	11	12
Kavelafstand	1 974	1 551	1 521	3 574	3 574	2 846	2 315	2 315	1 742

1) Alle kavels van de binnenblokbedrijven

2) Buitenblokkavels, met een kavelafstand van meer dan 20 km, zijn niet meegerekend

3) Buitenblokkavels, met een kavelafstand van meer dan 10 km, zijn niet meegerekend

3.5.4 Beregeningsinstallatie

Tabel 16 geeft het aantal binnenblokbedrijven met een beregeningsinstallatie verdeeld naar groot en klein bedrijf en naar bedrijfstype. Van de in totaal 118 binnenblok-bedrijven heeft 44% (52 bedrijven) een beregeningsinstallatie.

Onder de tuinbouw- en blijvende teeltbedrijven vinden we relatief veel bedrijven met een beregeningsinstallatie (resp 81% en 60% bij deze bedrijfstypen). Verder zijn onder de overige bedrijfstypen ook relatief veel bedrijven met een beregeningsinstallatie. In figuur 9 is de locatie aangegeven van de bedrijven met een beregeningsinstallatie. De meeste van deze bedrijven bevinden zich in het Brabantse deel van het herinrichtingsgebied Agger.

Bedrijven met een beregeningsinstallatie

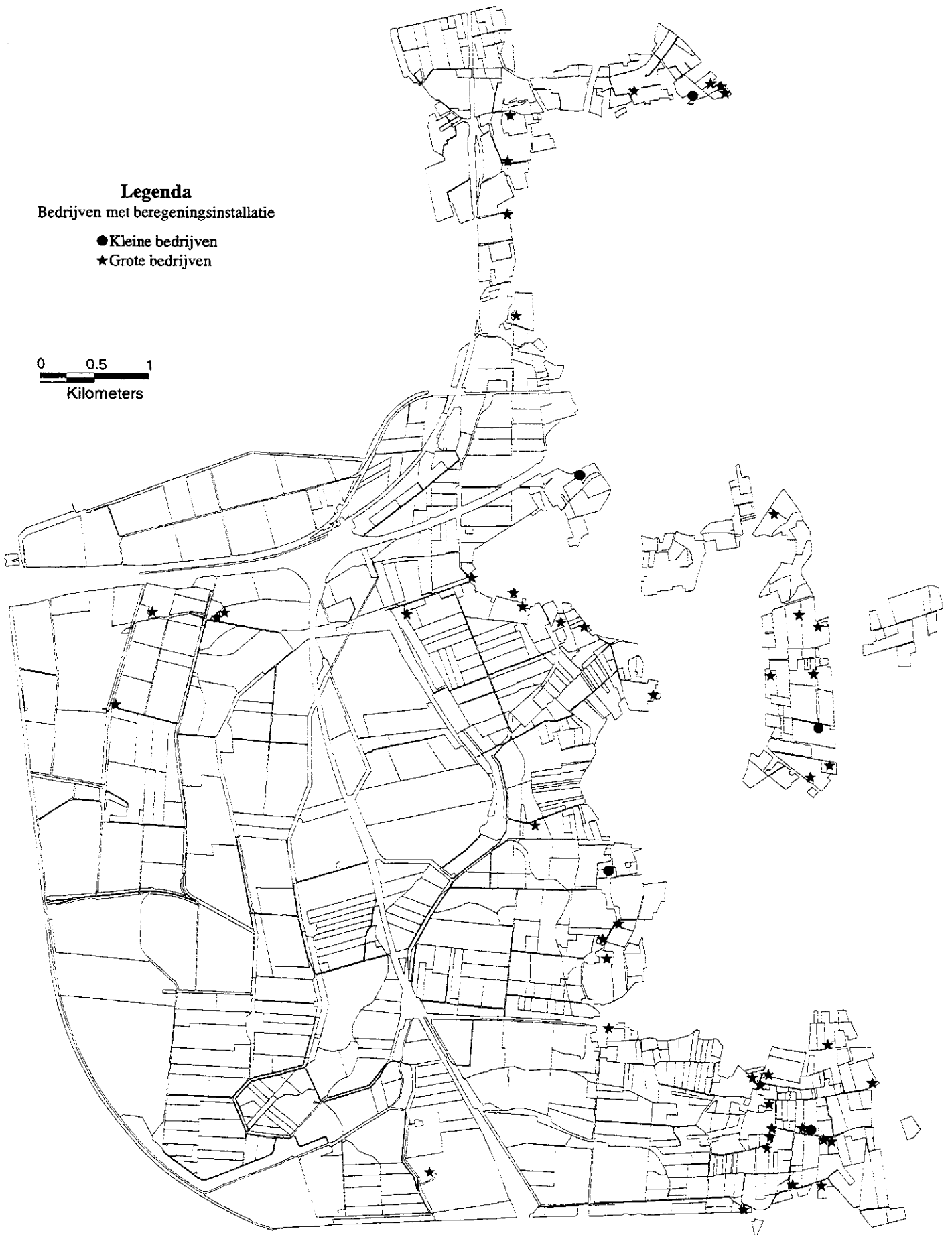


Fig. 9 Bedrijven met een beregeningsinstallatie

Tabel 16 Aantal binnenblokbedrijven met een beregeningsinstallatie naar groot en klein bedrijf per bedrijfstype

Beregeningsinstallatie		Klein Bedrijf	Groot Bedrijf					Totaal
			Akkerbouw	Tuinbouw	Blijvende teelt	Graasdier	Overige	
zonder installatie	abs.	12	26	3	2	7	12	66
	%	70,6	66,7	18,8	40,0	53,8	50,0	55,9
met installatie	abs.	5	13	13	3	6	12	52
	%	29,4	33,3	81,2	60,0	46,2	50,0	44,1

Literatuur

KLEEF, H.A. VAN, 1985. 'Informatiemanagement en automatisering'. *Planologische Discussiebijdragen*, Deel 2: 749-760. Delft, Delftsche Uitgevers Maatschappij/Stichting Planologische Diskussiedagen.

LANDINRICHTINGSDIENST, 1993. *Herinrichting Agger, Overwegingen en uitgangspunten*. 's Gravenhage, Ministerie van Landbouw, Natuurbeheer en Visserij. 40 pp.

LANDBOUW-ECONOMISCH INSTITUUT EN CENTRAAL BUREAU VOOR DE STATISTIEK, 1995. *Landbouwcijfers 1994*. 's Gravenhage. 273 pp.

CENTRAAL BUREAU VOOR DE STATISTIEK, 1994. *Datadiskette: Gemeentelijke uitkomsten Landbouwtelling 1994*. Voorburg/Heerlen.

Niet-gepubliceerde bronnen

CAPELLEVEEN, P.A. VAN, 1988. *Themakaarten voor de Cultuurtechnische Inventarisatie met behulp van ARC/INFO*. Wageningen, Instituut voor Cultuurtechniek en Waterhuishouding. Nota 1881. 31 pp.

WERKGROEP COÖRDINATIE ONTWIKKELING EN TOEPASSING CULTUURTECHNISCHE INVENTARISATIE, 1983. *Herziening Cultuurtechnische Inventarisatie*. Wageningen, Instituut voor Cultuurtechniek en Waterhuishouding. Nota 1472. 41 pp.

MAASSEN, J.R.M., 1987. *BASISCI, een gegevensverwerkend systeem voor het bouwen van basisbestanden ten behoeve van de Cultuurtechnische Inventarisatie Nederland. Deel 1, Systeembeschrijving*. Wageningen, Instituut voor Cultuurtechniek en Waterhuishouding. Nota 1755. 50 pp.

WIJK, C. VAN en Th.J. Linthorst, 1977. *Enkele gevolgen van verwerking en presentatie van gegevens uit de Cultuurtechnische Inventarisatie bij toepassing van digitaliseren op kavel- respectievelijk perceelsniveau, alsmede bij uitbreiding van gegevens*. Wageningen, Instituut voor Cultuurtechniek en Waterhuishouding. Nota 1177. 32 pp.