

"An island is adrift from the world .. untainted .. which is why only an island can be paradise"

Paul Theroux

"Het eiland is klein, maar de natuur is groot"

Een bewoonster

Het belevingsonderzoek van de wadden is in opdracht van de Waddenvereniging uitgevoerd in voorjaar en zomer 1997 door DLO-Staring Centrum te Wageningen onder leiding van dr. J.F. Coeterier. Het onderzoek is gefinancierd dankzij de NME Extra Impuls, waaraan de volgende ministeries bijdragen: Verkeer en Waterstaat, Volkshuisvesting, Ruimtelijke Ordening en Milieu, Volksgezondheid, Welzijn en Sport, Buitenlandse Zaken/Ontwikkelingssamenwerking, Onderwijs, Cultuur en Wetenschappen en Landbouw, Natuurbeheer en Visserij.

Waarden van de wadden

Belevingsonderzoek in het Waddengebied

**J.F. Coeterier
A.E. Buijs
M.B. Schöne**

Rapport 569

DLO-Staring Centrum, Wageningen, 1997

REFERAAT

Coeterier, J.F., A.E. Buijs en M.B. Schöne, 1997. *Waarden van de Wadden; belevingsonderzoek van het Waddengebied*. Wageningen, DLO-Staring Centrum, Rapport 569; 98 blz.; 8 tabellen, 16 figuren.

In opdracht van de Waddenvereniging is onderzoek gedaan naar de belevingswaarden van het Waddengebied en de meest geschikte kanalen om daarover te communiceren. Eerst zijn diepte-interviews gehouden, daarna is een schriftelijke enquête uitgevoerd onder bewoners en bezoekers. De waarden van de Wadden zijn groot en gevarieerd. Op de eilanden zijn veel verschillende landschappen, elk met hun eigen belevingswaarde. Daarnaast zijn er algemene waarden en gevoelens, zoals van ruimte, van eenheid en harmonie, van vrijheid en van dynamiek. Het is dan ook zinvol de voorlichting over de Wadden vooral op een emotioneel niveau te voeren en mensen op die gevoelens aan te spreken. Op basis van gevoelens of activiteiten zijn er nauwelijks doelgroepen te onderscheiden. Mensen kunnen het best via meerdere communicatiemediën benaderd worden.

Trefwoorden: belevingswaarde, communicatie, landschap, Wadden, omgevingspsychologie

ISSN 0927-4499

©1997 DLO-Staring Centrum, Instituut voor Onderzoek van het Landelijk Gebied (SC-DLO)
Postbus 125, 6700 AC Wageningen.
Tel.: (0317) 474200; fax: (0317) 424812; e-mail: postkamer@sc.dlo.nl

Niets uit deze uitgave mag worden veelevoudigd en/of openbaar gemaakt door middel van druk, fotokopie, microfilm of op welke andere wijze ook zonder voorafgaande schriftelijke toestemming van DLO-Staring Centrum.

DLO-Staring Centrum aanvaardt geen aansprakelijkheid voor eventuele schade voortvloeiend uit het gebruik van de resultaten van dit onderzoek of de toepassing van de adviezen.

Woord vooraf

In opdracht van de Waddenvereniging heeft DLO-Staring Centrum een onderzoek gedaan naar de beleving van het Waddengebied door bewoners en bezoekers van de eilanden en bewoners van de kustgemeenten. Het onderzoek bestond uit drie delen: gesprekken met sleutelpersonen, diepte-interviews en een schriftelijke enquête. De resultaten van het onderzoek moeten de basis leveren voor kwaliteitsverbetering en -vernieuwing van activiteiten op het gebied van natuur- en milieu-educatie in het Waddengebied. Tevens zijn zij van belang voor het opzetten van een vruchtbare dialoog tussen publieksgroepen en beleidsmakers. Het rapport kan een bijdrage leveren aan het beleid van publieke participatie, en daarmee aan een succesvol Waddenbeleid met beschermings- en ontwikkelingsmaatregelen die gedragen en uitgedragen worden door een breed publiek.

Speciale dank gaat uit naar:

- De Waddenvereniging voor een inspirerend en leerzaam onderzoek.
- Alle deelnemers aan de interviews en enquêtes die zo bereidwillig waren hun medewerking aan dit onderzoek te verlenen. Dank zij hun bijdrage is de wetenschap weer een stapje verder gekomen.
- Jan Abrahamse, hoofdredacteur van de bladen Waddenbulletin en Noorderbreedte, uit wiens archief de foto's komen die in het onderzoek gebruikt zijn. Veel geïnterviewden hebben gezegd hoe mooi zij de foto's vonden.
- Agnes van den Berg, omgevingspsycholoog, die ons op het spoor van Schwartz gezet heeft, degene die de gevoelswereld systematisch in kaart heeft gebracht. Dankzij zijn systeem kunnen gevoelens nu zodanig objectief en betrouwbaar onderzocht worden dat zij niet langer als puur subjectief en ononderzoekbaar afgedaan hoeven te worden.

Inhoud

	blz.
Woord vooraf	7
Samenvatting	9
1 Inleiding	19
1.1 Opdracht en doelstellingen	19
1.2 Vooronderzoek	21
1.3 Samenstelling van het rapport	21
2 Het kwalitatieve onderzoek	23
2.1 Theoretisch kader	23
2.2 Methode	24
2.2.1 Opzet	24
2.2.2 Representativiteit	25
2.3 Resultaten	26
2.3.1 Het Gebied	26
2.3.2 Veranderingen	27
2.3.3 De eerste serie gevoelens	28
2.3.4 De fotoserie cultuurlandschappen	30
2.3.5 Gevoelens en cultuurlandschappen	30
2.3.6 De tweede serie gevoelens	31
2.3.7 De fotoserie natuurlandschappen	32
2.3.8 Gevoelens en natuurlandschappen	33
2.3.9 Kerngevoelens	34
2.3.10 Aanvullingen op de gevoelens	38
2.3.11 Het eilandgevoel	38
2.3.12 Recreatieve activiteiten en landschappen	39
2.3.13 Ontwikkelingen en activiteiten	39
2.3.14 Gevoelens die zouden verdwijnen bij ongewenste ontwikkelingen	41
2.3.15 Informatie en communicatie	42
2.3.16 Extra interviews	43
3 Het kwantitatieve onderzoek	47
3.1 Doel en opzet	47
3.2 Resultaten	49
3.2.1 Belangrijkste gevoelens voor het Waddengebied	49
3.2.2 Gevoelens voor de negen landschappen	52
3.2.3 Belangrijkste groepsverschillen	53
3.2.4 Informatiebronnen	54
3.2.5 Activiteiten van bezoekers en communicatiemiddelen	56
3.2.6 Frequentie en vorm van bezoek	57
3.2.7 De beleving van ontwikkelingen	57
3.2.8 Visie op de natuur	58

4 Discussie	61
4.1 Kwaliteiten	61
4.1.1 Sterkte van de kwaliteiten	61
4.1.2 Samengesteldheid van het gebied	61
4.2 Gevolgen van en voor het toerisme	63
4.3 Informatie en communicatie	64
 Conclusies en Aanbevelingen	 67
 Literatuur	 69
 <i>Aanhangsels</i>	
1 Het gespreksschema voor het kwalitatieve onderzoek	73
2 Gevoelens bij natuur- en wilderniservaringen. Een overzicht van de literatuur	75
3 Enkele uittreksels uit de proefinterviews	83
4 De vragenlijst voor het kwantitatieve onderzoek	87
5 De gevoelswereld volgens Schwartz	93

Samenvatting

Doel en opzet van het onderzoek

In opdracht van de Waddenvereniging is van oktober 1996 tot september 1997 onderzoek gedaan naar de belevingswaarde van het Waddengebied. Doel was het opsporen van kwaliteiten van en gevoelens voor het gebied, teneinde deze te kunnen gebruiken in natuur- en milieu-educatie.

Het onderzoek bestond uit drie delen:

- Gesprekken met elf vertegenwoordigers van natuur- en landschapsorganisaties, toeristische organisaties en gemeenten; het vooronderzoek.
- Diepte-interviews met 20 bewoners en bezoekers van Ameland en Terschelling en vijf bewoners van kustgemeenten; het kwalitatieve onderzoek.
- Een schriftelijke enquête onder ca. 1000 bewoners en bezoekers van het gebied; het kwantitatieve onderzoek.

Het vooronderzoek

Gevraagd is wat de informanten dachten van kwaliteiten, landschappen of gebiedsdelen, bezoekmotieven en recreatieve activiteiten en wat zij zagen als bestuurlijke knelpunten bij ontwikkelingen in het gebied.

Kwaliteiten en landschappen

De belangrijkste kwaliteiten zijn rust en ruimte. Ecologische kwaliteiten zoals flora en fauna spelen slechts een ondergeschikte rol. Ook culturele kwaliteiten zijn belangrijk. Kwaliteiten kunnen gekoppeld zijn aan gebiedsdelen of landschappen. Er werden vanuit verschillende criteria en op verschillende schaalniveaus landschappen onderscheiden, van het gebied als één ondeelbaar geheel tot zeer gedetailleerde indelingen.

Bezoekmotieven en recreatieve activiteiten

Er is veel te doen in het gebied en het grootste deel van de bezoekers laat zich niet eenvoudig indelen. Men vond niet dat er bij de bewoners of bezoekers doelgroepen zijn te onderscheiden waarvoor een apart beleid zou moeten gelden.

Ontwikkelingen

Men vermoedde dat de eilandbewoners anders over ontwikkelingen zullen denken dan de bezoekers, en wel meer economisch omdat velen daar hun inkomen aan ontlenden. Dit geldt ook voor maatregelen ten aanzien van de natuur, bijv. wie daar zeggenschap over heeft. Behoud van landschappelijke kwaliteiten is echter voor iedereen belangrijk. Een belangrijk knelpunt vindt men dat het Waddengebied bestuurlijk geen gezicht heeft. Zo is er onduidelijkheid over bestuurlijke competenties met betrekking tot de natuur.

Het kwalitatieve onderzoek

Hierin zijn dezelfde onderwerpen behandeld als in het vooronderzoek. Kwaliteiten en landschappen worden apart behandeld.

Kwaliteiten

Spontaan zijn genoemd: ruimte, rust, vrijheid, ongereptheid, weidsheid, mooie dorpjes, veel verschillende landschappen naast elkaar, veel mogelijkheden om iets te doen, de rijkdom aan natuur en frisse lucht. Deze kwaliteiten zijn duurzaam – er is in de afgelopen twintig jaar niet veel in veranderd. Wel is er op de eilanden een steeds groeiende stroom toeristen, met de maatregelen en voorzieningen die daar bij horen, zoals een golfbaan op Ameland en bankjes in de duinen. Ook wordt er veel bijgebouwd voor het toerisme (maar in veel mindere mate voor de bewoners zelf; daar werd wel over geklaagd). Dit alles geeft het gevoel dat het eiland vol is. Dat wordt als bedreigend ervaren, omdat het die kwaliteiten aantast waarvoor de meesten juist komen, zoals ruimte en rust. Men vindt dat er grenzen gesteld moeten worden. Zoals iemand zei:

"Misschien minder lange verblijven, of minder vaak mogen komen; dus eerlijker verdelen. Maar wel zorgen dat het blijft zoals het is".

Een vraag van de Waddenvereniging was, welke gevoelens men in het gebied kan ervaren. Dit is onderzocht aan de hand van elf gevoelscategorieën (Schwartz, 1992). Deze zijn internationaal getest. Elke categorie bevat een groot aantal waarden of gevoelens. De in het onderzoek gebruikte gevoelens zijn ontleend aan de literatuur en vijf proefinterviews. Negen van de elf categorieën bleken sterk te spreken in het Waddengebied, namelijk:

- Onafhankelijkheid. Gevoel: Je kunt je hier vrij voelen.
- Prikkel. Er is hier veel te beleven, je kunt veel verschillende indrukken opdoen.
- Genieten. Je kunt hier echt genieten, plezier hebben.
- Zekerheid. Je kunt je hier veilig en geborgen voelen.
- Aanpassing. Een omgeving die eerbied en ontzag inboezemt, waar de mens zich heeft moeten aanpassen aan de natuur. (Dit gevoel werd geen enkele maal aan de wal genoemd).
- Traditie. Een omgeving met een geschiedenis, waar tradities nog spreken. (Ook dit gold veel minder op het vasteland).
- Spiritualiteit. Je kunt je hier één met de natuur voelen.
- Welwillendheid. Een gevoel van saamhorigheid. Dit gold alleen voor de autochtone eilandbewoners (zie hieronder).
- Universalisme. Het geeft een veilig gevoel, te weten dat er nog zo'n machtig reservoir aan natuur bestaat. (Hierbij werd soms de opmerking gemaakt dat dit veilige gevoel wel bezig is te verdwijnen door allerlei aantastingen en bedreigingen).

Minder belangrijk waren de categorieën Prestaties leveren en Macht uitoefenen. Het gevoel van saamhorigheid was vooral sterk bij de autochtone eilandbewoners. Het uit zich niet alleen in eigen gebruiken, zoals de bijzondere manier van Sinterklaasviering, en een bloeiend verenigingsleven (zo heeft Ameland 3400 bewoners en meer dan honderd verenigingen), maar ook in dingen zoals burenhulp

en burenbier (als buren bij elkaar komen om lopende zaken te bespreken en daarna wat drinken).

"We kunnen elkaar doodconcurreren, maar zodra er wat is staan we voor elkaar klaar".

Het gevoel van saamhorigheid komt weer voort uit een ander gevoel: de bewoners beschouwen het eiland als van hun. Ze hebben een sterke afweer tegen opgelegde regels en voorschriften. Dat het eiland van hun is wordt niet alleen gevoeld als een recht maar ook als een plicht; men voelt zich gemeenschappelijk verantwoordelijk voor het eiland. Verantwoordelijkheid kan echter alleen gedragen worden bij een zekere mate van vrijheid.

Naast een natuurlijke rijkdom is er ook een culturele rijkdom. Dit is meer dan oude huizen en dorpen. Er bestaat nog steeds een duidelijke eigen cultuur, die ook door de toeristen als een duidelijke kwaliteit wordt gezien.

Landschappen

Landschappen worden op verschillende niveaus gezien.

- Op het niveau van het gebied als geheel onderscheidde men een Waddengebied in engere en in bredere zin. De brede omgrenzing omvat de Waddenzee, een stuk Noordzee en alle kustgemeenten, inclusief gemeenten aan het Lauwersmeer. Kenmerkend is de ruimte en weidsheid. De enge omgrenzing omvat de Waddenzee, de kwelders op de eilanden en het buitendijks gebied van het vasteland. Kenmerkend is de getijdenwerking en het gedeeltelijk droogvallen.
- Om de waarneming op een gedetailleerder niveau te onderzoeken zijn twee series foto's gepresenteerd, cultuur- en natuurlandschappen. Bij beide series is gevraagd ze in te delen naar typen en aan te geven of bij typen ook speciale gevoelens hoorden. Dit waren de gevoelscategorieën van Schwartz. Er werden vier typen cultuur- en vier typen natuurlandschappen onderscheiden. De cultuurlandschappen waren, met hun gevoelens.
- Landschappen met boerderijen en intensief grondgebruik. Dit type landschap riep geen speciale gevoelens op.
- Landschappen met water en extensief agrarisch grondgebruik, de kwelders. Gevoelens: Je kunt je hier één voelen met de natuur en: hier ligt iets waardevols dat beschermd moet worden.
- Dorpslandschappen. Gevoelens van traditie.
- Het landschap rond de dijk. Gevoelens van vrijheid, van beheersing (alles is hier overzichtelijk en onder controle), en van aanpassing.

Er waren ook gevoelens die voor alle cultuurlandschappen golden, namelijk kunnen genieten en een gevoel van veiligheid en beschutting.

De natuurlandschappen waren, met de gevoelens die ze opriepen:

- De duinen en het binnenduingebied. Geen speciale gevoelens. Alle gevoelens konden hier wel ervaren worden.
- De Noordzee en het strand. Gevoel: Je kunt hier de elementen sterk beleven.
- Bos. Dit sprak vooral de eilandbewoners aan. De toeristen kennen bos ook uit andere omgevingen en is het niet specifiek verbonden met het Waddengebied.

- Bos gaf sommige eilandbewoners een gevoel van beschutting.
- De Waddenzee en de kwelders. Gevoelens: Je voelt je in twee werelden: van de mens, die bekend is en vertrouwd, en van de natuur, die onbekend is en mysterieus; en: Een landschap dat je diep aanspreekt, waar je dingen voelt die je normaal niet voelt.

De twee zeeën werden ervaren als twee totaal verschillende werelden. Elk heeft een eigen tempo, een eigen dynamiek, een eigen ruimtelijkheid en een eigen leven.

Gevoelens die je overal in de natuur kunt hebben waren: Je voelt hier harmonie, alles past bij elkaar, Het geeft een veilig gevoel te weten dat er nog zo'n machtig reservoir aan natuur bestaat en De elementen spreken hier sterk, je voelt hun kracht maar je voelt je er ook mee verbonden.

Het Waddengebied omvat dus veel landschapstypen, waarbij de meeste typen een heel eigen gevoelsinhoud hebben. Daarnaast zijn er gevoelens die overal in het gebied beleefd kunnen worden. Dit alles geeft een rijke gevoelswereld.

Recreatieve activiteiten

Wat is de geschiktheid van de landschapstypen voor recreatieve activiteiten? Vrijwel alle landschappen blijken zich te lenen voor meerdere activiteiten. Slechts een enkele activiteit, zoals wadlopen, is uitsluitend aan één landschap gekoppeld. De relatie landschap — activiteit is noch eenvoudig noch eenduidig.

Ontwikkelingen

Behalve foto's van landschappen zijn ook foto's van ontwikkelingen en activiteiten getoond die de afgelopen tien jaar in het Waddengebied hebben plaatsgevonden. Gevraagd is naar hun aanvaardbaarheid:

- Aanvaardbaar zijn de meer kleinschalige of op landschapsbeleving gerichte activiteiten en ontwikkelingen, zoals strandjuten, groepsexcursies, vogelwachthuisjes of natuurobservatieposten, kamperen bij de boer, wadlopen en het afsluiten van kwetsbare natuurgebieden, vaak met het voorbehoud dat dit alleen in het broedseizoen gebeurt.
- Niet aanvaardbaar zijn grootschalige, meer commerciële en vaak ook door buitenstaanders geïnitieerde activiteiten, zoals industrievestiging, het houden van legeroefeningen, gasboringen, windmolens, of beeldbedervende activiteiten, zoals de bouw van moderne vakantiebungalows met hoekige vormen en schrille kleuren, of de aanleg van productiebos met vakken met rechte rijen dezelfde bomen.
- Aanvaardbaar onder voorwaarden zijn veel toeristische ontwikkelingen, zoals uitbreiding van een caravanterrein, de bouw van enkele kleine vakantiewoningen op particulier terrein, een camping in de duinen, of uitbreiding van de ouderwetse vakantiebungalows in of tegen het duingebied.

Welke gevoelens verdwijnen er als onacceptabele ontwikkelingen toch plaatsvinden? Dit zijn alle gevoelens die nu nog kenmerkend voor het gebied zijn, zoals je één kunnen voelen met de natuur, een gevoel van verantwoordelijkheid omdat er iets waardevols ligt dat beschermd moet worden, en gevoelens van eerbied en ontzag voor een omgeving waar de mens zich heeft moeten aanpassen aan de natuur.

Het is wel zo dat eilandbewoners ontwikkelingen vaker toelaatbaar vinden dan zowel bezoekers als kustbewoners. Zij stemmen ook eerder in met voorwaarden dan kustbewoners. Zij zijn dus het meest tolerant ten aanzien van ontwikkelingen. Dit komt, omdat er voor hen twee kanten aan ontwikkelingen zitten. Positief is werkgelegenheid, en daarmee het uiteindelijke voortbestaan van de gemeenschap op het eiland. Negatief is de beeldverstoring, en de gevoelens die nu nog met dat beeld verbonden zijn, zoals van harmonie. Werkgelegenheid telt voor hen zwaarder en zij zijn bereid beeldverstoring dan maar als een noodzakelijk kwaad te accepteren. Het gaat hen dan ook niet zozeer om het accepteren of afwijzen van ontwikkelingen, maar om het zo goed mogelijk inpassen ervan in het bestaande landschap.

Het kwantitatieve onderzoek

Dit bestond uit een schriftelijke enquête onder 541 bewoners en 491 bezoekers van het gebied. Doel was de onderbouwing en kwantificering van de resultaten van het kwalitatieve onderzoek.

Kwaliteiten en landschappen

Van de negen categorieën van Schwartz die in het gebied spelen, bleken er vijf dominant in de beleving van zowel bewoners als bezoekers. Dit zijn:

- Ik kan hier echt genieten (o.a. door de grote landschappelijke variatie op de eilanden).
- Ik voel me hier vrij.
- Ik kan me hier één voelen met de natuur.
- Ik ervaar dit als een omgeving met een eigen geschiedenis en tradities.
- Ik kan hier veel verschillende indrukken opdoen.

Bij negen landschappen is gevraagd naar de kracht van elf gevoelens. Dit zijn de bovenstaande vijf plus de zes andere meest genoemde gevoelens uit het kwalitatieve onderzoek. De landschappen zijn de vier cultuur- en de vier natuurlandschappen uit het kwalitatieve onderzoek plus een landschap met vogels (vaak genoemd als meest representatief voor de fauna). De belangrijkste resultaten waren:

- De natuurlandschappen roepen duidelijk de sterkste gevoelens op.
- Bij alle vier natuurlandschappen werden twee of meer gevoelens door meer dan 40% van de mensen ervaren. Bij de cultuurlandschappen was dat minder. Maximaal 30% had daar een gevoel heel sterk bij een landschap.
- Van de natuurlandschappen riep de Noordzee de meeste en sterkste gevoelens op.
- De natuurbelevers fietsen, wandelen en zwemmen vaker op de eilanden dan de cultuurbelevers.
- Er was geen landschap dat maar één gevoel sterk opriep. Zowel in de natuur- als in de cultuurlandschappen had men verschillende gevoelens. Zee, strand en duinen riepen zelfs een heel scala aan gevoelens op. Gevoelens overlaptten daarbij. Er is dus geen eenduidige koppeling van een gevoel aan een plek.

Ontwikkelingen

De ontwikkelingen die in het kwalitatieve onderzoek onder voorbehoud acceptabel waren zijn nader getoetst op hun aanvaardbaarheid. Dit leidde tot een nog verdere inperking van wat men acceptabel vond. Ook hieruit blijkt dat de specifieke belevingswaarde van het Waddengebied, die het gebied onderscheidt van andere gebieden in Nederland, zeer kwetsbaar is, of wordt. De eilandbewoners waren ook hier overigens toleranter dan de bezoekers.

Tot zover de resultaten van de deelonderzoeken afzonderlijk. Daarnaast zijn er gemeenschappelijke resultaten over informatiebronnen en doelgroepen.

Informatiebronnen

Zowel in het kwalitatieve als in het kwantitatieve onderzoek is gevraagd hoe men aan informatie over het Waddengebied komt en wat goede kanalen kunnen zijn om informatie over het gebied uit te dragen. De belangrijkste informatiebron voor vrijwel iedereen is via-via, horen van anderen. Daarnaast zijn door alle respondenten genoemd tijdschriften, regionale dagbladen en de landelijke televisie. Tussen groepen bestaan echter wel nuances. Er zijn vier groepen onderscheiden.

- Bewoners. Zij kunnen het best bereikt worden via de lokale bronnen, zoals plaatselijke bladen, circulaires van de gemeente en de lokale kabelkrant.
- Bezoekers. Zij krijgen hun informatie uit landelijke dagbladen, de VVV in het gebied en familie en kennissen. Sommige eilanden hebben speciale kranten voor bezoekers. Veel bungalows en chalets hebben televisie. Daar werd de plaatselijke kabelkrant vaak bekeken. Over het geheel genomen werkte de lokale kabelkrant echter het slechtst van alle media voor bezoekers.
- Ex-bezoekers of potentiële bezoekers. Via de landelijke bladen of TV.
- Kinderen. Informatie wordt het best overgedragen door hen mee te nemen naar plekken en hen dingen te laten zien. Dit kan via school, bijv. in projecten. Kinderen willen een zo concreet mogelijke vorm van informatie. Een verhaalvorm spreekt meer aan dan een boodschapvorm, en plaatjes meer dan woorden.

Als alternatieve kanalen zijn nog genoemd:

- Een (reizende) fototentoonstelling in de bibliotheek of het dorps huis.
- Een brochure en/of TV-programma op de veerponten.

Opname in een bestaand orgaan of kanaal vond men echter beter dan het maken van een eigen, nieuwe vorm. Niemand noemde een verenigingsblad als geschikt medium, ook niet van natuurverenigingen. Men was het erover eens dat er in elk geval meerdere kanalen gebruikt zouden moeten worden. Welk kanalen dan het beste zijn is afhankelijk van de groep die men wil bereiken.

Sommigen maakten een onderscheid tussen beeld- en woordinformatie.

- Informatie over de schoonheid van het Waddengebied of bijzondere plekken kan het best via beelden worden verspreid, bijv. foto's, een beeldreportage, of TV.
- Informatie over actualiteiten (feiten, plannen) kan het best in woorden, via (kabel)krant of circulaire.

Een tijdschrift leent zich voor beide.

Ook werd er onderscheid gemaakt tussen basisinformatie en actualiteitennieuws. Voor het eerste is de bibliotheek het meest geschikt, voor het tweede de VVV en de plaatselijke bladen.

Er was geen verschil tussen gewenste en actueel gebruikte informatiebronnen. De bestaande bronnen werken dus naar tevredenheid. Wel is er verschil tussen mensen die actief informatie zoeken en die en passant informatie oppikken. De actieve zoekers boren meer bronnen aan.

Doelgroepen

In elk deelonderzoek is nagegaan of er doelgroepen of bezoekerssegmenten te onderscheiden zijn. Geen deelonderzoek geeft daartoe echter aanleiding. Zo blijken gevoelens universeel te zijn. Hoogstens is er een zwak verband tussen gevoelens enerzijds en herkomst (bewoners en bezoekers) en leeftijd anderzijds. Wat herkomst betreft spreekt het duingebied en het strand bezoekers meer aan dan bewoners. Wat leeftijd betreft genieten ouderen meer van dorpjes en worden zij meer aangesproken door gevoelens van veiligheid en traditie, terwijl jongeren meer van strand en (binnen)duinen genieten en meer worden aangesproken door het feit dat de natuur zijn gang kan gaan.

Ook op grond van activiteiten zijn geen bezoekerssegmenten te onderscheiden. De belangrijkste activiteiten, zoals van de natuur genieten, fietsen, wandelen, dorpjes bezoeken en op het strand liggen, worden door vrijwel iedereen ondernomen. De kracht van het gebied ligt vooral in de mogelijkheid deze activiteiten te combineren. Wel zijn er in het algemeen mensen die veel doen – en die dan ook allerlei verschillende activiteiten verrichten – en mensen die weinig doen. Er zijn slechts twee kleine groepen die duidelijk afwijken van de meerderheid: een groep die speciaal gericht is op eilandgebonden, meer ambachtelijke activiteiten, zoals schapenscheren (7%) en een groep specifieke natuurvorsers (8%).

Worden plekken, activiteiten en informatiebronnen gecombineerd, dan is er een onderscheid tussen een groep die alleen voor de natuurlandschappen komt en een groep die zowel voor natuur- als voor de cultuurlandschappen komt. De eerste groep kan het best via de landelijke media bereikt worden, de tweede door de regionale media.

Conclusies en aanbevelingen

Conclusies

1. Gevoelens spelen een grote rol in de beleving van het Waddengebied. Het is dan ook zeer zinvol om de voorlichting over de Wadden ook op een emotioneel niveau te voeren. Hierbij moeten liefst meerdere media en informatiebronnen gebruikt worden.
2. De waarden van de Wadden blijken een universeel karakter te hebben. Alle

respondenten zijn het in grote lijnen eens over de belangrijkste waarden en de meest aansprekende landschappen van het gebied. Hoewel natuurlandschappen sterkere gevoelens oproepen dan cultuurlandschappen, zijn beide nodig om elk op waarde te schatten en geeft de combinatie van de twee typen op een klein oppervlak nog een extra belevingswaarde. Ook het kunnen ervaren van zowel eenheid als verscheidenheid is een bijzondere waarde.

3. Verschil in recreatieve activiteiten leidt niet tot het onderscheiden van bezoekersegmenten. Er is geen eenduidige koppeling van activiteiten aan plekken te maken. De meeste landschappen lenen zich voor meerdere activiteiten. Dit vormt ook een kracht van het gebied.
4. Door de grote overeenkomst in meningen en de algemene positieve waardering van het gebied is het niet zinvol om op grond van kwaliteiten of gevoelens doelgroepen te onderscheiden. Er bestaat een breed draagvlak voor de waarden van de Wadden, die (nog) gezien worden als duurzame kwaliteiten. Alleen de eilandbewoners kunnen vanwege hun directe betrokkenheid en enigszins afwijkende gevoelens als een zelfstandige groep benaderd worden, bijv. via de lokale bladen en de kabelkrant. Daarnaast kan leeftijd relevant zijn. Ouderen worden vooral aangesproken door de karakteristieke dorpen op de eilanden en jongeren door de onafhankelijkheid van de natuur van de mens. Strand en duinen spreken hen vooral aan.
5. Wat toekomstige ontwikkelingen betreft is het gebied zeer kwetsbaar. Zowel de aard van de ontwikkeling als de inpasbaarheid in het bestaande landschap zijn daarbij beoordelingscriteria.
6. De eilandbewoners kennen twee niveaus van sociaal functioneren waarop men hen apart kan aanspreken: individueel en collectief.

Aanbevelingen

1. De gevoelskwaliteiten van het Waddengebied zijn zeer kwetsbaar. Daarmee is de kracht van het gebied ook zijn zwakte. Bescherming is dus extra geboden, te meer daar niemand een evenwaardige vervanger voor het Waddengebied in Nederland wist te noemen.
2. De toeristische grens is bereikt. Nu kunnen de kwaliteiten waarvoor iedereen komt nog gehandhaafd worden, maar nog meer toeristen gaat ten koste van die kwaliteiten.
3. De waarden van het Waddengebied omvatten een breed spectrum, van hoog-natuurlijk tot traditioneel cultureel, met aan de ene kant gevoelens van ontzag, avontuur en mystiek en aan de andere kant van veiligheid, beschutting en traditie. Dit hele spectrum zou beschermd moeten worden. Daarbij is het kunnen ervaren van zo'n breed spectrum nog een eigen ervaring en een meerwaarde.
4. De beleving van de Waddengebiedkwaliteiten loopt waarschijnlijk tot tamelijk ver het binnenland van Groningen en Friesland in. Informatieverspreiding zou zich in elk geval tot deze gebieden moeten uitstrekken.
5. Informatie moet via meerdere kanalen verspreid worden. Groepen met hun kanalen zijn bewoners (plaatselijke krant), bezoekers (VVV, TV, tijdschriften) en kinderen (excursie of verhaalvorm). Daarnaast zijn er nog bijzondere vormen, zoals een (reizende) fototentoonstelling. Elk kanaal zou zijn eigen vorm en boodschap moeten krijgen.
6. Bij veranderingen of vernieuwingen is inpassing in het bestaande geheel

- belangrijk. Bewoners zouden hierbij meer zeggenschap moeten krijgen.
7. Diepere gevoelens spelen niet bij iedereen een belangrijke rol in hun beleving. Men kan niet iedereen er op aanspreken. Veel mensen hebben een nuchtere en praktische instelling, zowel bewoners als bezoekers.

1 Inleiding

1.1 Opdracht en doelstellingen

Tijdens een internationale conferentie over natuur- en milieu-educatie (NME) op Texel in 1993 kwam naar voren dat meer inzicht in de kennis en beleving van de Waddennatuur door diverse publieksgroepen kan bijdragen aan de kwaliteitsverbetering van NME-activiteiten. Geconstateerd werd dat de tientallen NME-organisaties in het Waddengebied die kennis over hun doelgroepen voor een belangrijk deel missen. Daarom heeft de Waddenvereniging besloten, houdingen, voorkeuren en activiteitenpatronen van bewoners en bezoekers van het gebied te laten onderzoeken (zie fig. 1).

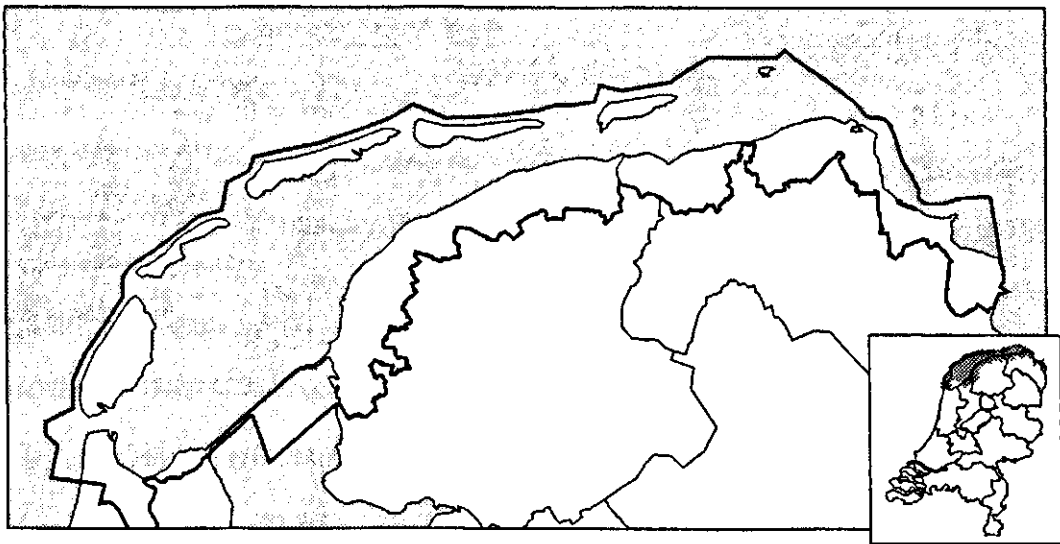


Fig. 1 Het studiegebied

Een eerste inventarisatie van bestaand onderzoek en een overzicht van relevante theorieën en methoden bevestigde de ervaren kennislacune (Van Zoest, 1995). Van Zoest was gevraagd om een mogelijke aanpak voor een doelgroepenonderzoek dat breed genoeg zou zijn voor een statistische analyse, maar met voldoende diepgang om ook de meer 'verborgen' facetten van de beleving van de Wadden mee te nemen; dus met kwantitatieve en kwalitatieve aspecten. Het Ministerie van LNV (Directie Natuurbeheer) vroeg medio 1995 de Waddenvereniging een eerste gedeelte van dit onderzoek te laten uitvoeren. Dit bestond uit een platformdiscussie en een vooronderzoek naar de methodologie. Begin 1996 organiseerde Bureau Ardanat uit Wageningen de platformdiscussie. Alle NME-organisaties in het Waddengebied hebben daaraan deelgenomen in gesprekken, enquêtes of een workshop (Janmaat en De Groot, 1996).

Als vervolg op deze activiteiten kreeg DLO-Staring Centrum in oktober 1996 de opdracht een onderzoek uit te voeren naar de waarneming en waardering van het Waddengebied.

Doel was:

- Het opsporen van gevoelens en waarden van relevante doelgroepsegmenten ten aanzien van kwaliteiten van het Waddengebied. Welke emotionele betrokkenheid is er met het Waddengebied, welke kwaliteiten ziet men en hoe wil men dat daarmee omgegaan wordt?
- De voorlichting een basis verschaffen hoe zij doelgroepsegmenten het best kan aanspreken op hun specifieke waarden en behoeften, wat kwaliteiten van het Waddengebied betreft.

Het onderzoek bestond uit drie delen:

- Een vooronderzoek onder elf informanten. Dit waren vertegenwoordigers van natuur- en landschapsorganisaties, toeristische organisaties en gemeenten.
- Een kwalitatief onderzoek met diepte-interviews onder 20 bewoners en bezoekers van Ameland en Terschelling en vijf bewoners van kustgemeenten.
- Een kwantitatief onderzoek. Dit was een schriftelijke enquête onder ca. 1000 bewoners en bezoekers van het gebied. De bezoekers zijn eilandbezoekers.

De resultaten van een deel vormden het uitgangspunt voor de opzet van het volgende deel. De delen hangen als volgt samen:

Vooronderzoek

Gevraagd is naar kwaliteiten, landschappen of gebiedsdelen en activiteiten.



Kwalitatief onderzoek

- Kwaliteiten. Uitgaande van elf universele gevoels- of waardencategorieën is gevraagd welke relevant zijn voor de beleving van het Waddengebied.
- Landschappen. Twee series foto's, van cultuur- en natuurlandschappen, zijn ingedeeld naar typen. Per type is gevraagd naar gevoelens en activiteiten.
- Een serie foto's met (mogelijke) ontwikkelingen op de eilanden. Welke zijn acceptabel, onacceptabel of acceptabel onder voorbehoud?
- Hoe komt men aan informatie over het gebied, wat zijn belangrijke bronnen?



Kwantitatief onderzoek

- Relevante gevoelscategorieën zijn omgezet in beoordelingsschalen en beoordeeld op hun geldigheid.
- De onderscheiden landschapstypen zijn beoordeeld op relevante gevoelens.
- Hoe wordt gedacht over de ontwikkelingen die in het kwalitatieve onderzoek aanvaardbaar onder voorbehoud werden gevonden en over diverse informatiebronnen?
- Zijn er doelgroepen en/of bezoekerssegmenten te onderscheiden?

Het onderzoek werd afgesloten in september 1997.

1.2 Vooronderzoek

Hoewel dit rapport alleen gaat over het kwalitatieve en kwantitatieve deel, worden de resultaten van het vooronderzoek kort vermeld. Doel van het vooronderzoek was inzicht te krijgen in wat instanties vinden van gebiedsdelen en kwaliteiten van het Waddengebied, bezoekmotieven en recreatieve activiteiten en van bestuurlijke knelpunten met betrekking tot ontwikkelingen.

Landschappen en kwaliteiten

Bij de kwaliteiten spelen flora en fauna slechts een ondergeschikte rol. Veel kwaliteiten werden zelfs niet of niet direct aan de levende natuur gekoppeld, zoals ruimte en rust. Ook culturele kwaliteiten zijn belangrijk. Bij de vraag hoe kwaliteiten beschermd moeten worden, waren er twee opvattingen. Sommigen vonden dat de behorende instanties te snel hekken en verbodsborden plaatsen, in plaats van het natuurbezoek te geleiden via voorlichting, in de vorm van folders, of te geleiden via routes. Anderen stonden wel positief tegenover het afsluiten van natuurgebieden, bijv. omdat het algemene natuurbesef nog onvoldoende gegroeid is. Kwaliteiten kunnen gekoppeld zijn aan gebiedsdelen of landschappen. Er werden vanuit verschillende criteria en op verschillende schaalniveaus landschappen onderscheiden, van het gebied als één ondeelbaar geheel tot zeer gedetailleerde indelingen.

Bezoekmotieven en recreatieve activiteiten

Men vond dat er noch bij de bewoners noch bij de toeristen doelgroepen zijn te onderscheiden waarvoor een apart beleid zou gelden. Zo zijn veel recreatievormen niet of slechts in beperkte mate aan bezoekerssegmenten te koppelen. Wel vermoedde men dat bewoners anders tegenover de Waddennatuur zullen staan dan toeristen – meer economisch. Waarschijnlijk zijn visvangst en ‘natuur om te oogsten’ voor bewoners belangrijker dan voor bezoekers. De vraag wie zeggenschap heeft over de natuur is vooral voor de eilandbewoners van groot belang. Velen ontleen daar hun inkomen aan, direct of indirect. Landschapsbeleving is echter voor iedereen belangrijk.

Bestuurlijke knelpunten en ontwikkelingen

Naast enkele lokale thema's en een thema zoals proefboringen wordt als belangrijkste bestuurlijk knelpunt genoemd dat het Waddengebied bestuurlijk geen gezicht heeft. Er is onduidelijkheid over bestuurlijke competenties, ook met betrekking tot de natuur.

1.3 Samenstelling van het rapport

In hoofdstuk 2 wordt het kwalitatieve onderzoek beschreven naar methode en resultaten, in hoofdstuk 3 gebeurt dat voor het kwantitatieve onderzoek. De opzet, en dus ook de verslaglegging van beide hoofdstukken is zeer verschillend. Bij diepte-interviews gaat het om dieperliggende gevoelens en motieven van mensen. Dit gaat via open vragen of gespreksthema's. Het verslag is vooral beschrijvend. Bij de enquête gaat het om de statistische verwerking van voorgecodeerde vragen. Resultaten worden voornamelijk in tabelvorm gegeven. Hoofdstuk 4 bevat een discussie van de resultaten en hoofdstuk 5 de conclusies en aanbevelingen.

2 Het kwalitatieve onderzoek

2.1 Theoretisch kader

Belevingsonderzoek naar gevoelens en de gevoelsmatige kwaliteiten van een gebied heeft nauwelijks voorlopers in Nederland. Er is derhalve een sterke behoefte aan een theoretisch kader om het onderzoek op te baseren en mee te onderbouwen. Een mogelijke ingang is natuurbeleving, of meer speciaal wilderniservaringen. In Nederland is het Waddengebied één van de weinige, of misschien wel het enige gebied waar nog wilderniservaringen te beleven zijn. Nu is er vanaf de jaren zeventig in Amerika veel onderzoek gedaan naar wilderniservaringen¹, maar in Nederland heeft dit weinig navolging gevonden, bij gebrek aan wildernis. Een bezwaar is echter dat de Amerikaanse onderzoekresultaten theoretisch niet onderbouwd en heel globaal geformuleerd zijn, zoals: van de natuur kunnen genieten, spanningen kwijt raken, uitdagingen vinden. Nagegaan zou kunnen worden of dit soort gevoelens ook in het Waddengebied gelden en aan welke landschappen of gebiedsdelen ze gekoppeld zijn. Wilderniservaring is echter maar één kant van de beleving van het Waddengebied en voor veel bewoners en bezoekers misschien niet eens zo relevant. Sociale en culturele waarden en ervaringsmogelijkheden kunnen zeker zo belangrijk zijn. Daarom is voor dit onderzoek gezocht naar een bredere basis voor gevoelens of gevoelswaarden. Deze is gevonden in het werk van Schwartz (1992). Onder zijn leiding is in twintig landen onderzoek gedaan naar voor mensen belangrijke gevoelens, in alle mogelijke situaties. Analyse van de gegevens leverde elf categorieën op, waarbij elke categorie een groot aantal specifieke gevoelswaarden bevat.

Het voordeel van de methode van Schwartz is, dat wanneer voor iemand één of meer gevoelens uit een categorie gelden, de hele categorie geldt. Hoogstens zijn er nuanceverschillen tussen de gevoelswaarden binnen die categorie naar sterkte. Hierdoor kan men volstaan met het meten van één of enkele gevoelens per categorie om toch een uitspraak te kunnen doen over de geldigheid van de categorie als geheel, dus ook over gevoelens die niet zijn gemeten.

Aanhangsel 5 geeft een overzicht van de elf categorieën. Volgens Schwartz beslaan zij de hele gevoelswereld van mensen, het hele scala aan gevoelens dat iemand in een situatie kan hebben. Voor het huidige onderzoek is per categorie gezocht naar gevoelens die men vooral in landschappen kan hebben, meer speciaal in het Waddengebied. De voorbeelden in aanhangsel 5 komen van Schwartz of uit vijf proefinterviews. (Aanhangsel 3 geeft een uittreksel uit twee proefinterviews). Hiermee is een categorie natuurlijk nog niet uitgeput, er is geen pretentie van volledigheid.

¹ Dit onderzoek begon na aanneming van de Wilderness Act in 1964 en de wet op de Wild Scenic Rivers in 1968 in Amerika. Zie voor resultaten aanhangsel 2.

De voorbeelden geven alleen een indruk van de rijkdom aan gevoel die per categorie mogelijk is en van het soort gevoelens dat men in het Waddengebied kan hebben².

2.2 Methode

2.2.1 Opzet

Uit elke categorie van Schwartz zijn twee voorbeeldgevoelens gekozen. Het eerste gevoel is een vrij letterlijke weergave van de categorie zoals Schwartz die zelf definieert. Zo is categorie 2, Prikkel, vertaald als: Er is hier veel te beleven, je kunt veel verschillende indrukken opdoen, en categorie 3, Genieten, als: Je kunt hier echt genieten en plezier hebben. Het tweede gevoel is gehaald uit de vijf proefinterviews en literatuur over wilderniservaringen. Uit de proefinterviews bleek bijv. dat de elementen de beleving van het gebied sterk bepalen. Het gevoel voor categorie 2 is daarom vertaald als: De elementen spreken hier sterk, je voelt hun kracht maar je voelt je er ook mee verbonden, en het gevoel voor categorie 3: Je kunt hier de elementen veel sterker beleven dan op het vasteland.

Elk gevoel is op een kaartje gezet dat de mensen werd aangeboden met de vraag of zij dat herkenden, geheel of gedeeltelijk, of het toepasselijk was voor het Waddengebied. Er waren twee series, elk van elf kaartjes. Doel van de eerste serie was om na te gaan of een Schwartz-categorie in zijn algemeenheid geldt voor het Waddengebied. De tweede serie moest specifieke waarden voor het gebied opleveren. Om redenen van tijd en het vermijden van oververzadiging is het aantal gevoelens per categorie beperkt tot twee. Deze twee worden als illustratief voor de categorie beschouwd.

Omdat mensen meestal niet diep nadenken over hun dagelijkse omgeving, of zich hun diepere gevoelens daarover bewust maken, zijn foto's gebruikt om gevoelens los te maken. Een beeld spreekt vaak sterker dan woorden en in de literatuur is herhaaldelijk aangetoond dat foto's een valide en betrouwbare vervanging van de werkelijkheid zijn (Hull & Stewart, 1992). Er zijn foto's van cultuur- en natuurlandschappen en van activiteiten of ontwikkelingen, zoals kamperen bij de boer, gasboringen, of de bouw van moderne vakantiehuisjes. De foto's kwamen uit het foto-archief van het blad Noorderbreedte en werden welwillend ter beschikking

² Er zijn wel alternatieven voor Schwartz maar deze zijn minder goed bruikbaar. Ze zijn te breed, te uitgebreid, met onvoldoende mogelijkheid tot specificatie, of alleen beperkt tot wilderniservaringen – en combinaties hiervan. Behalve de specificatie op twee niveaus en zijn volledigheid is een voordeel van Schwartz dat inmiddels is aangetoond dat zijn systeem ook bruikbaar is om (doel)groepen te onderscheiden. Feather (1995) liet 239 studenten zowel tien Schwartz-categorieën invullen als kiezen tussen telkens twee contrasterende scenario's in tien verschillende situaties. Zo had de situatie 'Vereniging' als scenario's: lid worden van een natuurvereniging, of van een vereniging voor economische ontwikkeling. Mensen met een hoge waarde op een gevoelscategorie kozen een ander scenario dan mensen met een lage waarde.

gesteld door de hoofdredacteur, de heer J. Abrahamse. Zij zijn van het hele gebied, dus niet alleen van de eilanden³. De vragen staan in aanhangsel 1.

Er zijn 25 interviews gehouden; tien met recreanten en tien met bewoners van Ameland en Terschelling en met vijf bewoners van kustgemeenten. Ze vonden plaats bij de mensen thuis en bij de recreanten in hun huisje. Meestal zaten er meer mensen bij een gesprek. Het is tweemaal voorgekomen dat er vier recreanten tegelijk aan het gesprek deelnamen. Bij de bewoners waren het vaak man en vrouw. Bijzonder is, dat in twee gevallen kinderen van 10–14 jaar deelnamen aan het interview. Ten eerste viel op dat ook zij al in staat waren de kaartjes met gevoelens aan de landschapsfotos te koppelen en ten tweede hebben zij waardevolle informatie gegeven over gewenste vormen van informatieverstrekking voor kinderen, nl. zo concreet mogelijk, liefst via excursies, projecten en verhalen in een vertel-vorm, niet als boodschap. De gesprekken zijn door twee onderzoekers gevoerd. Eén was gespreksleider en de ander notuleerde. Als in een gezelschap mensen afwijkende meningen hadden, zijn deze ook genoteerd. Hierdoor kunnen de totalen per foto of gevoelens variëren. Bij het vermelden van de resultaten wordt soms uit de interviews geciteerd.

2.2.2 Representativiteit

Vaak worden er vraagtekens gezet bij interviews met kleine aantallen mensen; de resultaten zouden dan niet representatief zijn. Dit bezwaar is hier ongegrond. De vraag is: representatief waarvoor? Als het is: representatief voor **groepen**, bijv. alle groepen uit de hele Nederlandse bevolking, dan klopt het. Maar die pretentie heeft het onderzoek ook niet. Is het echter: representatief voor **kwaliteiten**, in dit geval die van het Waddengebied zoals beleefd door bewoners en bezoekers, dan klopt het niet; dan kunnen ook kleine aantallen representatief zijn, mits de respondenten goed bekend zijn met het gebied, zowel in ruimte als in tijd. Daarom worden vaak autochtone bewoners geïnterviewd en bezoekers die ergens al langer komen. Dat kleine aantallen toch al representatief zijn komt omdat gezocht wordt naar **overeenkomsten** tussen mensen en niet naar **verschillen**. En over fundamentele kwaliteiten, bijv. van landschappen, blijkt veel overeenstemming tussen mensen te bestaan. Dat komt omdat onze waarneming een beeld van de werkelijkheid om ons heen moet construeren. Aangezien we onmogelijk alle informatie uit onze omgeving kunnen verwerken, moeten we een selectie maken: Welke kenmerken vinden we belangrijk? Dit selectieproces is in de eerste plaats cultuur-bepaald en daarna pas individueel. In een cultuur beschouwen de meeste mensen dezelfde kenmerken als belangrijk. Zoals Alexander (1979) zegt:

"Over fundamentele kwaliteiten zijn mensen het in 90, 95, zelfs 99% van de gevallen met elkaar eens. Dit mogen we als een wetenschappelijk gegeven beschouwen".

³ Bij gebruik van foto's in diepte-interviews gaat het niet om de representativiteit van de foto's voor een gebied, maar hoe goed ze kunnen dienen als prikkel om mensen te laten praten. Daarbij moeten ze mensen niet alleen helpen zich situaties voor te stellen, ze moeten ook ideeën van onderzoekers aanschouwelijk maken. Het gaat dan vooral om stimulerende foto's. Hier moesten het stimulansen zijn om over landschappen en ontwikkelingen te praten.

In de praktijk van kwalitatief belevingsonderzoek met diepte-interviews blijkt dan ook dat vaak al na zeven gesprekken nauwelijks nog nieuwe informatie toegevoegd wordt, mits de personen het gebied goed kennen.

Wat voor waarden geldt, geldt (dus) ook voor behoeften. Vanwege die overeenkomst konden psychologen ook een gemeenschappelijke behoeftenstructuur bij mensen opstellen.

Een andere vraag is echter wat mensen met die algemeen erkende kwaliteiten willen dóen, hoe zij die willen gebruiken. Daarover kunnen zij wèl van mening verschillen want dan gaan persoonlijke behoeften en/of groepsbelangen een rol spelen. Evans et al. (1996):

"Mensen kunnen weliswaar eenzelfde behoeftestructuur hebben, maar niet bij iedereen zal dezelfde behoefte op hetzelfde tijdstip even belangrijk zijn."

Versillen tussen groepen worden in het kwantitatieve onderzoek opgespoord. Een voordeel van het kunnen werken met kleine groepen is dat er diepte-interviews gehouden kunnen worden. Deze zijn bij uitstek geschikt om dieperliggende motieven en gevoelens te achterhalen – zaken die mensen zich normaal vaak nauwelijks bewust maken. Dit soort gesprekken kan dan ook uren duren. Door de diepgang is er wel de garantie dat fundamentele kwaliteiten ook inderdaad opgespoord worden.

2.3 Resultaten

Bij de weergave van de resultaten wordt de opzet van de vragenlijst zoals weergegeven in aanhangsel 1 aangehouden.

2.3.1 Het Gebied

In de beleving is er een Waddengebied in beperkte en in brede zin. Het Waddengebied in beperkte zin omvat de Waddenzee, het buitendijks gebied aan de wal en de kwelders op de eilanden. Kenmerkend is de getijdewerking en het gedeeltelijk droogvallen. Het Waddengebied in brede zin omvat dat gebied waarin mensen het Waddenkarakter nog geheel of gedeeltelijk kunnen ervaren. Hieronder vallen ook gebieden waar mensen zich het Waddenkarakter nog herinneren, zoals de gemeenten om het voormalige Lauwersmeer, hoewel dat wel verandert. Zoals iemand in Pieterzijl zei:

"De ouderdom is hier anders, het Lauwersmeergebied is nu moderner."

Uit eerder onderzoek blijkt, dat tijdbeleving niet continu verloopt. In de ontwikkeling van oud naar modern zit vaak een omslagpunt. Vóór dat punt wordt een omgeving als oud ervaren, met moderne elementen; ná dat punt wordt hij ervaren als modern met oude elementen. Gaat de ontwikkeling dan nog verder, dan kan er weer een omslagpunt optreden. Dan kunnen oude elementen relictten worden en negatief worden ervaren omdat ze niet meer passen in hun omgeving, zoals een molen in een nieuwbouwwijk. Ze zijn dan niet meer opgenomen in de ontwikkeling van die omgeving,

in de 'stroom van de cultuur'⁴, en hun behoud kost veel geld. Delen van een gebied kunnen na een omslagpunt ook een eigen ontwikkeling gaan volgen en uit elkaar groeien. Wat vroeger bij elkaar paste en één geheel vormde, valt dan uiteen in zelfstandige delen. Dit laatste lijkt het geval te zijn met het Lauwersmeergebied. Volgens een respondent begint dat op een moderne polder te lijken, waardoor het in de beleving los komt te staan van het gebied eromheen. Dit werd ervaren als een vorm van versnippering en negatief beleefd.

2.3.2 Veranderingen

Veranderingen door toerisme zijn het meest genoemd. Men heeft het gevoel dat de eilanden vol zijn, dat de grens van de toeristische opnamecapaciteit vrijwel bereikt is. Hoewel fundamentele kwaliteiten zoals ruimte nog steeds beleefd kunnen worden, heeft men de afgelopen jaren de stroom toeristen steeds zien groeien, met alle maatregelen en voorzieningen die daarbij horen, zoals het afsluiten van natuurgebieden, meer regels en voorschriften, de aanleg van een golfbaan op Ameland en *"al die stomme bankjes in de duinen"*

Voor het toerisme wordt er veel bijgebouwd, wat het gevoel dat het eiland vol is nog versterkt. Het is een soort sluipende verstedelijking en nivellering die het authentieke karakter aantast, niet alleen door zijn hoeveelheid, maar vooral ook door zijn moderne vormgeving, grootte, kleuren, etc.

"De dorpjes zijn authentiek gebleven, gelukkig, behalve de toeristenkazernes in Nes; de vormgeving is lelijk."

'Vol' slaat niet alleen op de hoeveelheid toeristen maar ook (en misschien nog meer) op de hoeveelheid gebouwen, want de toeristen gaan 's winters weer weg maar de gebouwen blijven. Ook zaten vroeger veel toeristen in tenten, die na het seizoen weer verdwenen, maar de tijdelijke onderkomens worden steeds meer vervangen door vaste, en de kleine door grote. En ruimte is juist één van de kernkwaliteiten van het gebied.

"De verhouding tussen cultuur en natuur verandert.", "De nieuwbouw, dat is echt erg, maar niet te stuiten."

Meer toeristen veroorzaakt verlies van kwaliteit.

"Vroeger was het veel stiller.", "Vroeger was er veel meer natuur."

Men vindt dat er grenzen gesteld moeten worden, bijv.:

"Minder lange verblijven, of minder vaak mogen komen; dus eerlijker verdelen. Maar wel zorgen dat het blijft zoals het is."

Waar de eilandbewoners wel over klagen is dat de toeristen vaak fraai gehuisvest zijn, terwijl ze er maar een deel van de tijd zijn, maar dat er voor de eigen bewoners al jarenlang een woningtekort is (bijv. voor Terschelling 225 woningen).

⁴ Dit verschijnsel, van al of niet opgenomen zijn in de 'stream of culture', is goed beschreven door Lowenthal (1985) en Lynch (1972).

2.3.3 De eerste serie gevoelens

Wat is de toepasselijkheid van de Schwartzcategorïeën voor het Waddengebied? Hieronder een overzicht. Eerst komt het nummer en de naam van de categorie, dan het gevoel zoals dat op een kaartje aan de mensen werd getoond met tussen haakjes het aantal personen dat dat gevoel in het Waddengebied herkende. 25 is daarbij het maximum. Soms wordt een gevoel geïllustreerd met een citaat uit de gesprekken. Als er geen duidelijke verschillen zijn, wordt er geen onderscheid gemaakt tussen bewoners en bezoekers of tussen eiland- en kustbewoners.

1. Onafhankelijkheid
Eigen baas zijn, je vrij voelen; een bevrijdende omgeving. (25x herkend)
2. Prikkel
Er is veel te beleven, je kunt veel verschillende indrukken opdoen. (21x)
3. Genieten
Je kunt hier echt genieten, plezier hebben. (23x)
"Het is hier zorgelozer."
4. Prestaties leveren
Je kunt jezelf hier bewijzen, uitdagingen zoeken, iets presteren. (5x)
5. Macht
Alles is hier overzichtelijk en onder controle; je hebt het gevoel dat je elke situatie aan kunt. (14x)
"Op een eiland heb je dingen beter in de hand, bijv. qua drugs, jeugd.", "Alles is lekker dicht bij.", "Overzichtelijk wel, onder controle niet."
6. Zekerheid
Je kunt je hier veilig en geborgen voelen. (20x)
"Dat ruime, wijdse, daar straalt vrede van uit."
7. Aanpassing
Een omgeving die eerbied en ontzag inboezemt, waar de mens zich heeft moeten aanpassen aan de natuur. (19x)
Dit gevoel werd geen enkele maal aan de wal genoemd. Het differentieert dus goed tussen eilanden en vasteland.
8. Traditie
Een omgeving met een geschiedenis, waar tradities nog spreken. (19x)
"Op Ameland hadden we een eigen bouwstijl vroeger.", "De eigen feesten hier, bijv. Sinterklaas.", "Amelands is geen Fries!", "We noemen het eiland de "ouwe pölle", als een graspol, maar niet omdat het zo klein is.", "De dorpjes zijn authentiek gebleven, gelukkig." En op de vraag of de bewoners hun eigen karakter kunnen bewaren: "Ja, dat doen ze heel bewust, bijv. door het hele verenigingsleven."
Dit gevoel van een sprekende traditie gold nauwelijks meer bij de kustbewoners.
9. Spiritualiteit
Je kunt je hier één met de natuur voelen. (25x)
10. Welwillendheid
Een gevoel van saamhorigheid; je bent onder mensen met net zo'n instelling als jij. (12x)
Van deze twaalf waren tien bewoners. Een paar bewoners merkten op dat het alleen voor hen onderling gold. Ook dit gevoel gold nauwelijks meer op de wal.

11. Universalisme

Een gevoel van verantwoordelijkheid, dat hier iets waardevols ligt dat beschermd moet worden. (25x)

Wordt een (tamelijk willekeurige) grens gelegd bij een meerderheid van driekwart van de ondervraagden, dan blijken alle gevoelscategorieën voor het Waddengebied te gelden, op drie na: 4 (prestaties leveren), 5 (macht) en 10 (welwillendheid). Tussen die drie categorieën is een belangrijk verschil; 4 en 5 zijn persoonsgebonden, 10 is een gemeenschapsgevoel. Uit de gesprekken met de bewoners bleek dat deze gevoelscategorie voor hen echter juist heel belangrijk is; misschien wel de belangrijkste van allemaal; alleen is hij niet aan het landschap gekoppeld maar aan de gemeenschap. Het is juist de saamhorigheid die de eilanders onderscheidt van de import en de mensen van "de wal". Deze gevoelscategorie 10 verdient daarom enige nadere toelichting.

Op de eilanden heerst nog heel sterk een gemeenschapsgevoel onder de autochtone bewoners⁵. Dit blijkt bijv. uit een opmerking van een import-respondent, dat het drie generaties duurt voordat je een echte ingezete bent. Het gemeenschapsgevoel uit zich niet alleen in eigen gebruiken, zoals de bijzondere manier van Sinterklaas- viering, maar ook in dingen zoals burenhulp en burenbier, als burenen bij elkaar komen om lopende zaken te bespreken en daarna samen (zonder vrouwen) wat drinken. Dit gevoel is erg sterk. Zoals iemand zei:

"We kunnen elkaar doodconcurreren, maar zodra er wat is staan we voor elkaar klaar."

Op zich is zo'n gemeenschapsgevoel niet bijzonder. Hoewel het steeds meer verdwijnt, komt het vaker in buitengebieden in Nederland voor. Zo is het ook gevonden in een studie in Enschede-Noord (Coeterier et al., 1994). Op de Waddeneilanden komt er echter nog een speciaal aspect bij: **de bewoners beschouwen het eiland als van hun**. Zij maken de dienst uit en bepalen zelf wel hoe ze zich gedragen en waar ze wát doen. Ze hebben een sterke afweer tegen opgelegde regels en voorschriften, bijv. waar ze mogen gaan liggen in de haven, waar ze mogen komen op het land, dus tegen prikkeldraad. Zoals iemand zei:

*"Dat wordt vier keer doorgeknipt en als het er dan weer is nog een vijfde keer.",
"Het gevoel bij de eilander is dat hij met rust gelaten wil worden, niet dat er dingen moeten, zo van: daar mag dit niet en daar mag dat niet."*

Bewoners waren ook minder vaak voor het afsluiten van kwetsbare natuurgebieden dan toeristen. Dat het eiland gemeenschappelijk bezit is wordt echter niet alleen gevoeld als een recht maar ook als een plicht: men voelt zich ook gemeenschappelijk verantwoordelijk voor het eiland. Verantwoordelijkheid kan echter alleen gedragen worden bij een zekere mate van vrijheid. Het eiland is van de eilanders, niet van de import of de toeristen en ook niet van instanties die allerlei regels kunnen stellen. Dit ongedwongene, in de omgang met elkaar maar ook in de zin van geen dwingende voorschriften, is een belangrijk aspect van het vrijheidsgevoel dat vrijwel iedereen had. Het gevoel dat het eiland van de eilanders is, is er nog steeds, ondanks een

⁵ Dit is ook geconstateerd in het onderzoek van Eijssens et al. (1994) over toerisme op Terschelling. Ook zij vonden een sterke verbondenheid met het eiland en met elkaar.

omslag in de verhouding autochtoon : import van 80% : 20% naar 20% : 80% zoals iemand zei, het groeiende aantal toeristen met al hun voorzieningen en een steeds sterkere bemoeienis door allerlei instanties, al of niet goed bedoeld en goedwillend.

"Import heeft een andere mentaliteit, inhaliger, zakelijker; die komen toch vooral om er beter van te worden."

Tenslotte is er een sterk gevoel van verbondenheid, sociaal en fysiek. Men kent niet alleen elk plekje op het eiland en het Wad, men kent ook elkaar en elkaars geschiedenis. Er is ook een bloeiend verenigingsleven:

"We hebben op Ameland meer dan honderd verenigingen, op 3400 bewoners."

Die onderlinge betrokkenheid bleek ook uit de manier waarop men informatie krijgt over wat er speelt op en rond het eiland, namelijk van elkaar, eerder dan uit de krant. Dit gevoel dat het eiland hun gemeenschappelijk bezit is overstijgt eventuele onderlinge verschillen in mentaliteit of cultuur, die er toch wel degelijk zijn. Zo is Ameland verdeeld naar godsdienst: Oost is katholiek en West protestant. Terschelling kende zelfs een driedeling, niet gebaseerd op godsdienst maar op standsverschillen. In West-Terschelling zaten de notabelen, in het Oosten de boeren en in Midsland de ambachtslieden. Onderlinge meningsverschillen werden op een vaste plaats uitgevochten, een binnendijk bij Hee. Dit is echter verleden tijd. Nog steeds is er echter een duidelijke eigen sociale structuur op de eilanden aanwezig en zijn er naast natuurwaarden ook veel cultuurwaarden. Het is wel de vraag hoe lang die nog stand kunnen houden. De geïnterviewde eilanders waren daar weinig optimistisch over.

2.3.4 De fotoserie cultuurlandschappen

15 foto's van cultuurlandschappen zijn geordend naar type. Er werden vier typen onderscheiden:

- Landschappen met boerderijen en intensief grondgebruik.
- Landschappen met water en extensief agrarisch grondgebruik.
- Dorpslandschappen.
- Het landschap rond de dijk.

Per type is gevraagd welk landschap men het mooist vond. Er bleek een grote overeenstemming in keuzen te zijn, voor alle typen. Deze foto's zijn gebruikt voor het kwantitatieve onderzoek.

2.3.5 Gevoelens en cultuurlandschappen

Gevraagd is welke gevoelens van serie 1 bij welke landschapstypen hoorden. De meeste typen bleken eigen gevoelens op te roepen.

- De landschappen met intensief grondgebruik riepen geen speciale gevoelens op.
- De landschappen met water en extensief grondgebruik wekten vooral gevoelens van spiritualiteit (9) en universalisme (11): Je kunt je hier één voelen met de natuur en hier ligt iets waardevols dat beschermd moet worden.

- Bij de dorpslandschappen paste vooral het gevoel van traditie (8), de geschiedenis spreekt daar sterk.
- Dijklandschappen roepen meerdere gevoelens op, namelijk: je vrij voelen (categorie 1), alles is hier overzichtelijk en onder controle (5), en een omgeving waar je kunt zien dat de mens zich heeft moeten aanpassen aan de natuur (7).

Daarnaast waren er gevoelens die in elk landschap ervaren konden worden. Dit is vooral categorie 3, genieten. Elk landschap geeft daar aanleiding toe, zij het op zijn eigen manier en in zijn eigen vorm; het is bij elke foto genoemd. In mindere mate geldt dit ook voor categorie 6, een gevoel van veiligheid. In het vervolgonderzoek worden foto's van de vier typen opgenomen.

2.3.6 De tweede serie gevoelens

Deze serie is ontleend aan de literatuur (aansluitend 2 en 5) en de proefinterviews (voor een indruk zie aansluitend 3). Gevoelens zoals hierin geuit zijn door de eerste auteur ingedeeld bij de Schwartz-categorieën en op kaartjes gezet. De weergave van de resultaten is dezelfde als in par. 2.3.3.

1. Onafhankelijkheid
Weg zijn van het vaste land, in een aparte wereld met eigen regels zijn. (18x)
2. Prikkels
De elementen spreken hier sterk. Je voelt hun kracht maar je voelt je er ook mee verbonden. (21x)
"De elementen ervaar je aan de wilde zee, aan de lucht boven het eiland, en dat voel je door het hele eiland heen."
3. Genieten
Je kunt hier de elementen veel sterker beleven dan op het vaste land. (24x)
"Zee en wind, net muziek."
4. Prestaties leveren
Een omgeving vol gevaren, maar ook vol spanning en avontuur. (11x)
De gevaren zag men meestal niet.
"Het wad is onvoorspelbaar, maar dat is juist geweldig."
5. Macht
Een gevoel van losbandigheid, van vrijbuiters zijn. (7x)
6. Zekerheid
Hoewel je omringd wordt door het wilde, woeste, onbekende voel je je toch beschermd. (12x)
7. Aanpassing. Dit is hier niet sociaal maar fysiek opgevat.
Je voelt hier harmonie; alles past bij elkaar en sluit op elkaar aan. (23x)
"Er zijn geen aparte gebieden binnen de eilanden; kwelders, bossen, duinen is een eenheid, het hoort allemaal bij elkaar.", "Die harmonie is door het geheel, van Wad, dijk, duin, strand; dat is puur natuur; zo is dat ontstaan en zo hoort het."
8. Traditie
Je voelt je in twee werelden: van de mens, die bekend is en vertrouwd, en van de natuur, die onbekend is en mysterieus. (12x)

9. Spiritualiteit

Een landschap dat je diep aanspreekt, waar je dingen voelt die je normaal niet voelt. (18x)

"Die grenzenloze wijsheid, daar voel je je nietig worden, je zou bijna gelovig worden."

10. Welwillendheid

Iets paradijselijks, door het geïsoleerde, los van het vaste land. (18x)

"Dat geïsoleerde is prettig."

11. Universalisme

Het geeft een veilig gevoel, te weten dat er nog zo'n machtig reservoir aan natuur bestaat. (20x)

Hierbij werd nog eens de opmerking gemaakt dat die gevoel van veiligheid bezig is te veranderen in een gevoel van onveiligheid door allerlei aantastingen en bedreigingen.

"Er valt zoveel weg, dat is beangstigend.", "Het wordt steeds meer afgekalfd, dat bedreigt dat veilige gevoel."

Uit het aantal herkenningen blijkt dat men deze gevoelens minder vaak toepasselijk vond dan de eerste serie. Dit gold nog extra voor de kustbewoners. Ook werd er vaker commentaar gegeven, bijv. dat een kaartje slechts gedeeltelijk gold of dat het wel erg extreem was uitgedrukt en alleen in afgezwakte vorm gold, zoals je vrijbuiten voelen of het paradijselijke. Bij 'paradijselijk' werd door bezoekers soms opgemerkt dat ze wel het gevoel hadden alsof je een stap terug in de tijd deed.

"Het is hier de situatie van vijftig jaar geleden op de wal."

Dit gold echter niet voor de bewoners.

"Flauwekul, maar dat denkt men wel vaak als men naar een eiland komt, dat men teruggaat in de tijd."

Ondanks het paradijselijke scoorde categorie 10 wel hoger dan in de eerste serie. Dit kan komen door de toevoeging 'los van het vasteland'. Dat sprak veel mensen aan omdat dat voor hen nu juist de inhoud was van het "eilandgevoel".

In deze serie werden de categorieën 4, 5 en 8 minder vaak herkend. 4 en 5 komen overeen met de eerste serie. Uit de foto-indeling van serie 1 bleek dat categorie 8 (traditie) sterk verbonden is met dorpslandschappen; natuurlandschappen geven daar kennelijk minder aanleiding toe. Besloten is de categorieën 4 en 5 niet in het kwantitatieve onderzoek op te nemen. In het Waddengebied blijken ze nauwelijks te spelen.

2.3.7 De fotoserie natuurlandschappen

Er werden achttien natuurfoto's voorgelegd. Hieruit kwamen vier typen.

- De duinen en het binnenduingsgebied.
- De noordzee en het strand.
- Bos.
- De Waddenzee en de kwelders.

Tussen Noordzee en Waddenzee is een fundamenteel verschil in beleving.

"De Waddenzee fascineert meer, hij is gevarieerder, wijds; dat komt ook door de lichtval, er is daar een speciaal licht, warmer; er zijn meer contrasten, ook door het droogvallen; en dat héle stille, het heeft niet dat overdonderende en overweldigende van windkracht 9 aan de Noordzee."

Ook hier werd per type het mooiste landschap gekozen die later gebruikt zijn in het kwantitatieve onderzoek. Omdat de vele vogels vaak kenmerkend voor het gebied zijn genoemd is daarvan een foto toegevoegd.

2.3.8 Gevoelens en natuurlandschappen

Slechts twee van de vier natuurlandschappen riepen duidelijk eigen gevoelens op. Dit zijn de twee zeeën met hun kusten. Al eerder was gebleken dat ze ervaren worden als twee verschillende werelden, met een eigen tempo, een eigen dynamiek, een eigen gevoel van ruimte, een eigen leven. Zo was een verschil tussen de kusten:

"Het planmatige, voorspelbare van de walkust in vergelijking met de Noordzee, de kust daar is heel dynamisch."

Gevoelsmatige verschillen zijn:

- De Noordzee met strand roept sterk gevoelscategorie 3 (genieten) op, je kunt hier de elementen sterk beleven.
- De Waddenzee roept categorieën 8 (traditie) en 9 (spiritualiteit) op⁶; 8: je voelt je in twee werelden, van de mens, die bekend is en vertrouwd, en van de natuur, die onbekend is en mysterieus, en 9: een landschap dat je diep aanspreekt, waar je dingen voelt die je normaal niet voelt.
- Bos spreekt vooral de eilandbewoners aan. De toeristen kennen bos ook uit andere omgevingen; voor hen heeft het weinig bijzonders en is het niet specifiek verbonden met het Waddengebied. Het gevoel dat bij bos nog het meest genoemd werd was categorie 6 (zekerheid): hoewel je omringd wordt door het wilde, woeste, onbekende voel je je toch beschermd.

Gevoelens voor de duinen waren niet beperkt tot één categorie. Alle categorieën zijn daar wel genoemd. Gevoelens die je in alle natuurlandschappen kon ervaren waren:

- Aanpassing (7): Je voelt hier harmonie, alles past bij elkaar.
- Universalisme (11): Het geeft een veilig gevoel te weten dat er nog zo'n machtig reservoir aan natuur bestaat.
- Prikkel (2): De elementen spreken hier sterk, je voelt hun kracht maar je voelt je er ook mee verbonden.

Uit de foto- en gevoelsindelingen blijkt:

1. In het Waddengebied kan een breed spectrum aan gevoelens ervaren worden. Dit omvat de categorieën: onafhankelijkheid (1), prikkel (2), kunnen genieten (3), zekerheid (6), aanpassing (7), traditie (8), spiritualiteit (9) en universalisme (11).

⁶ Hoewel het gevoel bij categorie 8, traditie, in zijn algemeenheid en voor het hele Waddengebied weinig herkend werd, bleek het wel specifiek toepasselijk voor de Waddenzee.

Elk van deze categorieën kan zich op veel verschillende manieren uiten. Prestatie (4) en macht (5) gelden niet. Welwillendheid (10) geldt in mindere mate. Het kunnen ervaren van zo'n verscheidenheid aan gevoelens komt daar dan nog bij als een aparte kwaliteit. Dit geeft een rijke belevingswaarde en "voor elk wat wils". Op de Wadden is niet alleen maar één soort beleving, of één soort gevoel. Er is juist een grote variatie aan belevingsmogelijkheden. Bovendien helpen deze positieve gevoelens óók nog om negatieve gevoelens kwijt te raken, zoals gevoelens van stress; en hoe intensiever de positieve gevoelens, hoe effectiever hun helende werking.

2. De eilanden vertonen een hoge mate van landschappelijke differentiatie. Zo worden er vier verschillende cultuurlandschappen en vier verschillende natuurlandschappen onderscheiden.
3. In de belevingswaarde van het gebied spelen algemene en specifieke gevoelens een rol. Specifieke gevoelens zijn gebonden aan bepaalde landschappen of landschapstypen, bijv. een gevoel van traditie in de dorpjes. Elk landschapstype vertegenwoordigt een eigen gevoelswereld, of heeft een eigen gevoelsinhoud. Daarnaast zijn er algemene gevoelens die in het hele gebied gelden.
4. Zowel specifieke als algemene gevoelens kunnen als inhoud van een boodschap gebruikt worden. De specifieke gevoelens kunnen dan geïllustreerd worden met beelden van de betreffende landschappen.
5. Aanhangel 2 geeft een overzicht van belevingskwaliteiten die in meer ongerepte natuur ervaren kunnen worden. Opvallend is dat alle kwaliteiten in het Waddengebied aangetroffen worden.
6. Uit de geldigheid van de Schwartz-categorieën blijkt dat gevoelens die elders al golden, ook in het Waddengebied ervaren kunnen worden. Daarin is het gebied niet uniek. Wel uniek is a) de hoevéélheid gevoelscategorieën die er te ervaren zijn, en b) de diepte of intensiteit van de gevoelens. Men zou zelfs kunnen spreken van piekervaringen. Als wel eens naar gebieden werd gevraagd waar men vergelijkbare gevoelens kan hebben, werden eigenlijk alleen de bergen in Oostenrijk of Zwitserland genoemd. Als landschap is dit totaal verschillend, maar het is overeenkomstig naar intensiteit van beleving en diepte van gevoelens.
7. De gevoelens variëren per eiland, het 'Waddengevoel' uit zich verschillend op de diverse eilanden. Volgens mensen die meer eilanden kenden overheersen op Schiermonnikoog en Vlieland natuurgevoelens, terwijl sommigen op Texel nauwelijks nog een eilandgevoel hadden. Op Ameland en Terschelling zijn natuur- en cultuurlandschappen in evenwicht.
8. De beleving begint al met de bootreis vanaf de wal. Vanaf dat moment werd al gesproken van een gevoel van ontlading, los van het dagelijkse bestaan en dit achter je laten, naar een andere wereld.

2.3.9 Kerngevoelens

Uit de commentaren op de kaartjes met gevoelens en de foto's bleek dat een aantal gevoelens steeds weer werd genoemd. Men zou dit de kern van de belevingswaarde van het Waddengebied kunnen noemen. Deze gevoelens spelen steeds en overal en kunnen zich op veel manieren uiten. Afhankelijk van de situatie kunnen daar dan nog specifieke gevoelens bijkomen. Dit zou kunnen wijzen op een hiërarchie in de

gevoelens voor het Waddengebied; er is een vast en een variabel deel. Om dit te verifiëren is echter meer onderzoek nodig. De kerngevoelens zouden gebruikt kunnen worden als de vaste inhoud van een boodschap, naast een wisselende inhoud, afhankelijk van het soort landschap. Die kerngevoelens zijn, zonder pretentie tot volledigheid:

Een sterk gevoel van ruimte

Dit uit zich in:

- Geen flats, geen hoogbouw, geen massale dingen.
"Je hebt hier alleen laagbouw."
- Het weidse uitzicht over de grote lege zee, het ruime strand, overal uitzicht.
- De wisseling in ruimte, zowel door eb en vloed, dus op zee, als op het land de variatie in vlakke polders, duinen en bos.
- Ruimte wordt vooral aan het Wad beleefd, zowel in maat als naar variatie.
"Het droogvallen bij eb en het vollopen met vloed is al zeldzaam en uniek, vooral hoe het wad droogvalt."
- Het gevoel aan een grens te staan.
"Dit is het eind van Nederland. Ik oriënteer me altijd op het Zuiden, je kunt niet naar het Noorden."

Een sterk gevoel van eenheid en harmonie

(eenheid is waarneming, harmonie is waardering).

"De combinatie van het geheel is het belangrijkste gevoel. Je kunt bijv. overal genieten, maar telkens op een andere manier.", "Als je van de Noordzee naar het Wad wandelt ervaar je vooral de eenheid.", "Dat gevoel van harmonie komt door het geheel: van Wad → dijk → polder → duin → strand; zo is het ontstaan en zo hoort het.", "Binnen de eilanden heb je geen aparte gebieden; kwelder, bossen, duinen, het is een eenheid, het hoort allemaal bij elkaar." En bij de vraag naar de mooiste foto: "Allemaal, het hoort allemaal bij elkaar."

Er is zowel eenheid in verscheidenheid als verscheidenheid in de eenheid.

"Je hebt hier het wad, de dijk, de polder, de duinen, het strand en de Noordzee. Dat is uniek, dat je op vier km afstand zoveel verschillende landschappen ziet.", Het is een echte eenheid; er zijn wel verschillen, maar het hoort bij elkaar; het ligt ook heel dicht bij elkaar."

Er zijn drie aspecten aan eenheid: 1. de samenstellende delen (differentiatie, verscheidenheid), 2. verbanden of functionele relaties tussen de delen, en 3. totaalbeeld (eenheid). Voor de eilanden werkt dat als volgt uit:

1. Elk eiland heeft duidelijke en duidelijk van elkaar onderscheiden gebiedsdelen, zoals polder, duin en kwelder, waarbij elk deel zelf intern ook weer een grote mate van variatie vertoont.
2. De schakeling van de delen. Deze is standaard en op alle eilanden dezelfde, zowel in de lengte- als in de breedterichting. Dat wil zeggen, de fysieke schakeling ligt vast, maar hij kan sociaal nog gedifferentieerd zijn; sociaal gezien kunnen er verschillende schakelingsprincipes zijn, zoals godsdienstig op Ameland en naar standsverschil op Terschelling.

3. Er is een duidelijk totaalbeeld, de eenheid heeft een eigen gezicht. Een eiland is compact en overzichtelijkheid. Daarbij heeft elk eiland een eigen totaalbeeld, een eigen identiteit en een eigen karakter.

Wat voor de eilanden geldt, geldt ook voor de Waddenzee:

1. Er zijn verschillende onderdelen te onderscheiden, zoals geulen en platen.
2. Er is een vaste relatie met de eilanden. Aan de Zuidkant worden de eilanden afgesloten door een dijk, aan de Oost- en Westpunten zijn er ontmoetingsplaatsen van land en water.
3. De Waddenzee heeft een duidelijke eigen identiteit — zelfs twee, één bij eb en één bij vloed.

Een sterk gevoel van vrijheid

Dit uit zich op veel verschillende manieren.

- Ruimtelijk: het weidse uitzicht, het open landschap, de verre einder, de eindeloze zee. Zoals iemand (op de wal overigens) het uitdrukte: "Ruimte is vrijheid".
"Een vrij gevoel, je doet de deur open en je bent buiten."
- Vrij van stress, van de dagelijkse beslommeringen en routines. Bijv. een importbewoonster:
"Een vrij gevoel, bijna vakantie, niet gejaagd."
- Vrijheid van handelen. Je kunt alle kanten op, veel dingen doen. Maar niet alleen heb je veel keuze, je mag ook veel:
"Je bent hier vrij, er zijn geen regels voor de toeristen.", "Het praktisch ontbreken van prikkeldraad, de vrijheid om overal te komen."
- Er is een grote mate van veiligheid. Ook dit geeft een gevoel van vrijheid, van je vrijelijk overal kunnen bewegen en naar toe kunnen gaan. De eilanden zijn ook zeer kind-vriendelijk.
- Overal natuur en natuurgeluiden om je heen, vooral de vele vogels. Dat maakt je los van het dagelijkse, gewone.
- Het vrije spel der elementen kunnen beleven.
- Voor de bewoners het ongedwongene, het gevoel dat het eiland van hun is, dat zij er de dienst uitmaken. Zij willen vooral hun eigen gang gaan, met rust gelaten worden en niet gereguleerd worden van buitenaf.
- Niet alleen ligt er weinig vast op het eiland – het eiland zelf ligt ook niet vast; het neemt steeds nieuwe vormen aan, het verandert, verschuift en verplaatst zich onder invloed van wind en zee. Dit geeft een 'los' gevoel.

Een sterk gevoel van dynamiek

Ook dit heeft meerdere oorzaken:

- Het eiland beweegt, het ligt niet stil; er worden stukken afgehaald door de zee en er slibt nieuw land aan, nieuwe landtongen ontstaan in zee, de stroming verandert, de duinen veranderen van vorm. Zoals men zei:
"Het eiland leeft.", "Het eiland is steeds in beweging.", "Vlieland lijkt een schip met bommen."
- of bij de foto van landaanwinning:
"Niet doen, dan ben je je eilanden kwijt, een eiland moet kunnen bewegen."
- De indruk dat het eiland leeft komt niet alleen door het verdwijnen en aangroeien van stukken ervan, maar ook door de voortdurende beweging van

- wind en zee die als het ware neerslaat op het eiland in de golfpatronen in het zand, de verstuiwingen door de wind, het tevoorschijn komen van land bij eb.
- De zee met zijn golven en verschil van eb en vloed. De beleving is verschillend voor de Noordzee en de Waddenzee. Op de Noordzee is het heftig, de golfslag is korter, alles gaat er sneller, op de Waddenzee gaat het langzamer.
 - De overgang van land naar water kent veel verschillende vormen, die geen van alle stabiel zijn maar voortdurend veranderen, zowel op korte als op langere termijn.
 - Afgeleid van de verandering van eb en vloed op de Waddenzee is een veranderend gevoel van ruimtelijkheid; met de getijden verandert de ruimtelijkheid; met eb lijkt alles dichterbij, met vloed lijkt het groter, leger.
 - De ruimte is niet constant en stabiel maar verandert voortdurend van grootte en verschijningsvorm; hij groeit en krimpt, is soms verstild en soms sterk in beroering en beweging, en kan heel verschillende 'kleuren' aannemen.
 - Het is er nooit stil, er zijn altijd geluiden van vogels, de wind en, als je in de buurt bent, de zee.
 - Het waait er vaker, het weer is er minder stabiel, luchten veranderen vaak.
 - Er is een groot verschil tussen de seizoenen, en dat niet alleen door de toeristen.

Er zijn dus meerdere parallele tijdschalen, continu en cyclisch. Dit maakt de tijdbeleving heel apart en anders dan op de wal.

"Je hebt hier een ander gevoel van tijd en ruimte.", "Het is hier nooit hetzelfde."

Overigens hoeft dynamiek niet alleen in de tijd te zitten. De grote variatie aan landschappen op een klein oppervlak geeft ook een impressie van levendigheid. De dynamiek is vele malen hoger dan aan de wal.

"Het is hier steeds anders, elk uur verandert 't, veel meer dan op de wal.", "Het Wad is geen dag gelijk, het verandert elke dag, banken verschuiven."

Het feit dat deze gevoelens vaak genoemd zijn, maakt andere gevoelens niet onbelangrijk. Want ook vaak genoemd zijn bijv. rust, knusheid, gezelligheid en intimiteit, gemoedelijkheid en vriendelijkheid, de eigen cultuur. Ze zijn hier alleen speciaal vermeld omdat ze zich op zoveel verschillende manieren kunnen uiten. Want bij het vaststellen van gevoelens gaat het enerzijds wel om volledigheid (welke gevoelens spelen allemaal een rol), maar zeker zo belangrijk zijn de concrete uitingsvormen waaraan ze meetbaar zijn. Want wil men ooit tot basiskwaliteiten of graadmeters komen om de belevingswaarde van de Wadden te bepalen, bijv. ten behoeve van een 'decision support system' om beslissingen van beleid of politiek hard te maken, dan moet een kwaliteit meetbaar zijn, of althans operationaliseerbaar en objectiveerbaar, want formeel meetbaar gaat bij gevoelens waarschijnlijk te ver. Een lijst met uitingsvormen, zoals bijv. voor het gevoel van dynamiek, zou dan als een checklist kunnen dienen om vast te stellen in hoeverre dat gevoel ergens ervaren kan worden. Zo'n checklist is echter ook voor rust, gezelligheid en de eigen cultuur op te stellen. Dit was echter niet het doel van het onderzoek. Het is hier alleen voor sommige gevoelens uitgewerkt om te laten zien hoe een decision support system kan werken. Maar de lijst met kerngevoelens zal zeker nog uitgebreid kunnen worden.

2.3.10 Aanvullingen op de gevoelens

Er is ook gevraagd of nog andere gevoelens een rol spelen in de beleving van het gebied. De hieronder vermelde antwoorden zijn op te vatten als signalen. Slechts enkele respondenten hebben ze genoemd, maar ze kunnen best algemeen geldig zijn.

- De eilandbevolking zoals waargenomen door de bezoekers is vriendelijk maar afstandelijk. Ze behouden hun eigen cultuur.

"Een bevolking die je wel accepteert, maar die toch zichzelf blijft; je blijft gast. Dat heeft charme, niet alles wordt ondergeschikt gemaakt aan de toeristen.", "De bewoners blijven zichzelf, ze zijn daar ook bewust mee bezig; je blijft toerist; ze spelen daar qua mentaliteit niet op in."

- Behalve dat het landschap rond de dijk een eigen karakter heeft, wordt de dijk zelf beleefd als een grens tussen twee verschillende werelden. Van dat soort grenssituaties zijn er op de eilanden meerdere:

"Een dijk is een grens tussen twee werelden. Bij rivieren heb je één grens, maar hier heb je er wel drie: tussen Waddenzee en polder, tussen polder en duingebied, en tussen duingebied en de Noordzee; allemaal verschillende werelden die toch samen één geheel vormen en bij elkaar horen. Op al die grenzen lopen ook routes met uitzichten naar weerskanten."

- Op de vraag naar andere gevoelens zijn nog genoemd:

"Iets van grenzenloosheid, door de weidsheid; daardoor voel je je nietig worden als mens, je zou bijna gelovig worden.", "Onbedorven! geen industrie, weinig auto's, kindvriendelijk, schoon.", "Een oergevoel, zowel van woest als van rustig; je voelt je eigen nietigheid en je voelt veiligheid.", "Dat het eiland leeft.", "Rust en vrede: de mensen zijn zichzelf, geen verkeer, en dan de natuur, veel vogels, er straalt vrede van uit, alles ademt rust uit.", "De zee en de wind, net muziek.", "Knus en intiem; alles lekker dicht bij elkaar en naar buiten afgesloten door de zee.", "Alleen al dat je met de boot weggaat, en dan dat enorme verschil in tijds- en afstandsgevoel, in een half uurtje.", "Die verandering tussen droog en nat is ongelooflijk.", "Het licht van de vuurtoren in de slaapkamer, dat geeft een gevoel dat er over je gewaakt wordt."

Of negatief door een importbewoner:

"'s Zomers heb je zelf ook een vakantiegevoel; alleen met de bouwvak gaan we hier weg; ik stoor me aan het gedrag van de vakantiegangers, ze passen zich niet aan maar gedragen zich alsof het eiland van hun is."

2.3.11 Het eilandgevoel

Behalve naar de gevoelscategorieën van Schwartz en eventuele andere gevoelens, is ook gevraagd of het begrip 'eilandgevoel' de mensen iets zei en of zij dat herkenden. Het blijkt geen bruikbaar begrip te zijn. Eilandbewoners denken dat mensen van de wal het hebben en mensen van de wal denken dat het specifiek iets is van eilandbewoners. Voor sommigen heeft het geen inhoud terwijl anderen zich er wel wat bij kunnen voorstellen, maar dan vaak heel verschillende dingen. Voor de meesten heeft het te maken met: weg van het vaste land. Dit begint al als men

op de boot stapt. Ook genoemd zijn kleine afmetingen en overzichtelijkheid. Voor bewoners is het het gevoel dat het eiland van hun is. Negatief gezien is het een gevoel van opgeslotenheid en beperktheid. Voorbeelden van antwoorden, per groep, zijn:

Bezoekers

"Dat leeft heel sterk bij de bewoners, als buitenstaander kom je er moeilijk tussen.", "Dat is het gevoel nauw met het eiland verbonden te zijn.", "Dat heb je meer op Schier dan hier op Ameland; hier is meer verkeer, Schier is kleiner; de kleinheid bepaalt het eilandgevoel, je moet de zee aan alle kanten kunnen zien.", "Dat is gekoppeld aan de bootreis, weg van het vasteland.", "Dat is het overzichtelijke, van strand tot strand kunnen kijken, de rust, alleen laagbouw en weinig dat aan 't vasteland doet denken.", "Als buitenstaander kom je er moeilijk tussen, dat eilandgevoel leeft heel sterk bij de bewoners, maar niet omdat ze zich willen afzetten tegen de toeristen.", "Je bent los van de rest zodra je op de boot stapt".

Bewoners - import

"Nee, dat heb ik niet; je zult nooit een echte Amelander worden, je hebt hier geen verleden, je kent de oude verhalen niet; er is hier een heel eigen sfeer [waar je als niet-autochtone eilander geen deel aan hebt].", "Het is vooral die frisse lucht, echt gezond; je krijgt het al als je op de boot stapt.", "Nee, het eiland is voor mij heel gewoon; ik krijg het wel meer als iedereen weer weggaat.", "Soms had ik wel een opgesloten gevoel, maar dat is nu minder.", "Het is hier zorgelozer, de Amelanders doen wat ze zelf willen en laten zich niet beïnvloeden door de wal of den Haag.", "Nee, ken ik niet; veel mensen voelen zich geïsoleerd maar ik niet; misschien de rust."

Bewoner autochtoon

"Nee, we voelen ons niet opgesloten, je hebt hier goede voorzieningen."

Hier wordt verder niets mee gedaan.

2.3.12 Recreatieve activiteiten en landschappen

Er is ook gevraagd naar de geschiktheid van landschappen voor activiteiten zoals wandelen en fietsen. Dit differentieerde niet; vrijwel alle landschappen leenden zich voor meerdere activiteiten, afgezien van specifieke activiteiten zoals wadlopen.

2.3.13 Ontwikkelingen en activiteiten

Er zijn 23 foto's getoond van mogelijke activiteiten en ontwikkelingen op of om het eiland, met de vraag of men een activiteit voor het Waddengebied aanvaardbaar vond, onaanvaardbaar, of alleen aanvaardbaar onder bepaalde voorwaarden. Deze foto's zijn één voor één aangeboden.

Er was een grote mate van overeenstemming, voor alle drie de groepen. De laatste groep, aanvaardbaar onder voorwaarden, betrof vooral toeristische activiteiten en recreatieve ontwikkelingen.

Aanvaardbaar zijn (in volgorde van mate van aanvaardbaarheid, te beginnen met de meest aanvaardbare activiteit):

- strandjuten,
- groepsexcursies,
- het instellen van vogelwachthuisjes of natuurobservatieposten,
- kamperen bij de boer,
- wadlopen,
- het afsluiten van kwetsbare natuurgebieden (vaak met het voorbehoud dat dit alleen in het broedseizoen gebeurt),
- eendekooien (niet voor de jacht, wel voor de natuur en natuurstudie),
- het houden van markten en braderieën voor de toeristen.

Niet aanvaardbaar vindt men (in volgorde van onaanvaardbaarheid, te beginnen met de meest onaanvaardbare):

- industrievestiging,
- de bouw van moderne vakantiebungalows (met moderne hoekige vormen en moderne kleuren),
- het houden van legeroefeningen,
- gasboringen,
- strandcabines in de zomer,
- landaanwinning,
- de aanleg van productiebos (rechte rijen dezelfde bomen),
- motorcrossen op het strand (voor de bewoners wel acceptabel, maar alleen in de winter),
- energiewinning met windmolens op de eilanden of langs de kust van het vasteland,
- de inrichting van nieuwe caravanterreinen of de uitbreiding van bestaande. Niet dat men iets tegen caravans had, maar men vond dat er wel genoeg zijn. Als men al uitbreiding toestond werden er uitdrukkelijk eisen gesteld aan de grootte en een aankleding met groen;
- uitbreiding van de jachthaven.

Aanvaardbaar onder voorwaarden zijn:

- de bouw van enkele kleine vakantiewoningen op particulier terrein,
- uitbreiding van de vissershaven; dit werd echter meestal toch als niet erg reëel beschouwd;
- een camping in de duinen. Men vindt de duinen een zeer kwetsbaar gebied waar voorzichtig mee moet worden omgegaan;
- uitbreiding van terreinen met ouderwetse vakantiebungalows in of tegen het duingebied, mits in- en aangepast aan de bestaande omgeving; echter niet op nieuwe terreinen en het gebied moet ook niet te groot worden.

Zowel eilandbewoners als bezoekers slaan de ontwikkelingen met bezorgdheid gade; vooral de bezoekers die er al langer komen, omdat door die ontwikkelingen juist die kwaliteiten waarvoor zij komen dreigen te verdwijnen. Geconcludeerd kan worden dat de eilanden een kwetsbaar gebied vormen en aan de grens van de toelaatbare dynamiek en ontwikkeling zitten. Velen merkten al op dat het eiland eigenlijk vol is wat toerisme betreft. Er is nog wel plaats voor traditionele activiteiten, zoals juten, maatregelen ten aanzien van natuurbehoud, of in de commercieel-ambachtelijke sfeer,

maar niet voor grootschalige commerciële activiteiten. Er was vooral verzet tegen het massale, zoals men dat noemde. De ernstigste bedreiging vindt men industrieverstiging. Dit blijkt uit de algemene afwijzing daarvan en de koppeling van eveneens onaanvaardbaar geachte windmolens aan industrieterreinen in Oost-Groningen.

Er is een vergelijking gemaakt tussen eilandbewoners, eilandbezoekers en kustbewoners. Omdat de groep kustbewoners erg klein is, wordt alleen de voornaamste tendens vermeld: eilandbewoners vinden ontwikkelingen vaker toelaatbaar dan zowel bezoekers als kustbewoners. Eilandbewoners stemmen ook eerder in met voorwaarden dan kustbewoners. Zij zijn dus het meest tolerant ten aanzien van ontwikkelingen. Kustbewoners zijn het minst tolerant. Zij wijzen 57% van alle ontwikkelingen af, tegen 40% van de eilandbewoners en -bezoekers. In tabel 1 staat het totaal aantal malen dat een groep ja, mits of nee tegen een ontwikkeling heeft gezegd. Tussen haakjes en klein staat het aantal dat men zou verwachten bij een evenredige verdeling⁷.

Tabel 1 Verschillen tussen de groepen in aanvaardbaarheid van ontwikkelingen

	Ja	Ja	Mits of Nee
Eilandbewoners	105 (92)	71 (67)	103 (120)
Eilandbezoekers	63 (70)	53 (51)	95 (90)
Kustbewoners	22 (28)	14 (20)	48 (36)

2.3.14 Gevoelens die verdwijnen bij ongewenste ontwikkelingen

Gevraagd is welke gevoelens van serie 1 zouden verdwijnen als onacceptabel geachte ontwikkelingen toch zouden plaatsvinden. Behalve de categorieën 4 en 5, die toch al geen rol spelen in de belevingswaarde van het gebied, zouden alle gevoelens verdwijnen, d.w.z. alle mogelijkheden om die gevoelens te ervaren. Het sterkst gold dat voor de categorieën 7, 9 en 11. Categorie 7 is Aanpassing: een gevoel van eerbied en ontzag voor een omgeving waar de mens zich heeft moeten aanpassen aan de natuur. Categorie 9 is Spiritualiteit: het gevoel dat je je nog één kunt voelen met de natuur. Categorie 11 is Universalisme: een gevoel van verantwoordelijkheid, dat er iets waardevols ligt dat beschermd moet worden. Wat er dan nog overblijft is geen omgeving waar je nog echt kunt genieten (3).

Dit betekent echter niet dat elke ontwikkeling uit den boze is. Dit verdwijnen van gevoelens gold alleen als ongewenste ontwikkelingen zouden plaatsvinden. Er zijn echter ook acceptabele ontwikkelingen, en ontwikkelingen die acceptabel zijn mits aan bepaalde voorwaarden wordt voldaan. Dit betekent dat als aan die voorwaarden wordt voldaan, de gevoelens in tact blijven.

Want hoewel de eilanden een kwetsbaar gebied zijn, zitten er vooral voor de bewoners twee kanten aan ontwikkelingen: werkgelegenheid, en daarmee uiteindelijk

⁷ Evenredig wil niet zeggen evenveel bij elke antwoordcategorie, maar in een verhouding die overeenstemt met de totalen. Zo is er in totaal vaker nee gezegd dan ja, en vaker ja dan mits. De aantallen tussen haakjes zijn de verwachte waarden die komen uit de berekening van een chi-kwadraattoets.

voortbestaan, en een eventuele verstoring van het beeld en de oude harmonie. Werkgelegenheid telt voor de meeste geïnterviewden echter zwaarder en zij zijn bereid beeldverstoring dan maar als een noodzakelijk kwaad te accepteren. Dit is ook de reden waarom een aantal onder hen de Waddenvereniging verwijt dat zij te weinig oog heeft voor het economische, en daarmee het culturele voortbestaan.

"Ze overdrijven wat, we moeten ook vooruit, ze zijn wat eenzijdig, de mens en de natuur moeten toch samengaan.", "Er moet hier ook gewoond en geleefd en gewerkt worden."

Cultuur bestaat bij gratie van mensen en mensen bestaan bij gratie van werk of inkomen. Het gaat de bewoners dan ook niet om het accepteren of afwijzen van dit soort ontwikkelingen, maar om het vinden van de juiste maat en het juiste evenwicht, een kenmerk van het Waddengebied bij uitstek. Dus: niet teveel, niet te groot, niet te massaal, goed ingepast in het bestaande geheel en niet als een nieuw zelfstandig element dat overal los van staat. Dit zou temeer storen daar het bestaande zo'n hechte eenheid vormt. Fremdkörper werken daarin eerder storend. Dit geldt extra sterk voor het Waddengebied omdat mensen geen alternatief in Nederland wisten te noemen als dit gebied door kwaliteitsverlies minder aantrekkelijk zou worden. Het is uniek. Een respondente uit Noordwijk die al dertig jaar op de Waddeneilanden komt, vond dat er een hemelsbreed verschil tussen beide gebieden is, zowel qua natuurbeleving als sociaal-cultureel. Zo zijn de eilanden nog niet zo vercommercialiseerd dat je door winkeliers in het Duits wordt toegesproken. Naast piekervaringen in natuurbeleving (en dan niet zozeer de flora en fauna maar de elementen, de ruimte, etc.) is dat ook de kracht van de eigen cultuur. Deze onvervangbaarheid komt, omdat er geen lineair verband is tussen de hoeveelheid van een kwaliteit en de intensiteit van de ervaring. Halvering van de ruimte geeft geen halvering van de ruimtebeleving. Enkele hoge windmolens aan de kust van het vasteland kunnen de Waddenzee al reduceren van een zee tot een grote vijver. Een hoge belevingswaarde maakt een gebied extra kwetsbaar; een kleine aantasting heeft al een groot (negatief) effect. Dit blijkt bijv. uit het feit dat alle ondervraagde Amelanders het appartementengebouw afwezen, vooral omdat het de bestaande verhoudingen doorbreekt.

2.3.15 Informatie en communicatie

Gevraagd is hoe men aan informatie over het Waddengebied komt en wat goede kanalen kunnen zijn om informatie over het gebied uit te dragen. Verder is nagegaan of er eventueel groepen te onderscheiden zijn die een eigen benadering of een eigen kanaal vergen.

Kanalen

De belangrijkste informatiebron voor vrijwel iedereen is via-via, horen van anderen. Voor basisinformatie werd de bibliotheek het meest genoemd, voor actualiteiten-nieuws de VVV en plaatselijke bladen. Wat het uitdragen van informatie betreft is vrijwel iedereen het er over eens dat er meerdere kanalen gebruikt zouden moeten worden.

"Elk kanaal is efficiënt op zijn eigen terrein."

Een bewoonster vertelde bijv. dat een artikel in de Libelle tot veel bezoek had geleid. Als alternatieve kanalen werden nog genoemd:

- Een (reizende) fototentoonstelling in de bibliotheek of het dorpshuis.
- Een brochure en/of TV-programma op de veerponten.

Enkele media bieden meerdere mogelijkheden. De (regionale) televisie is een kanaal voor nieuws, maar veel mensen keken ook naar natuurprogramma's, bijv. van Discovery. Een eigen reportage is derhalve een reële mogelijkheid. Deze zou dan ook in fotovorm op bibliotheken of wijkhuizen gepresenteerd kunnen worden. Het maken van speciale folders of een eigen brochure vond men geen goed idee. Opname in een bestaand orgaan of kanaal is het beste. Het soort informatie was ook belangrijk bij het kiezen van het medium:

- Informatie over de schoonheid van het Waddengebied of bijzondere plekken kan het best via beelden worden verspreid, bijv. foto's, een beeldreportage, TV.
- Informatie over actualiteiten (feiten, plannen) kan het best in woorden, bijv. een krant of een tijdschrift.

Groepen

Welk kanaal dan het beste is, is afhankelijk van de groep die men wil bereiken. Voorlopig werden de volgende groepen onderscheiden:

- Bewoners. Zij kunnen het best bereikt worden via de plaatselijke bladen; de Amelander voor Ameland, de Terschellinger voor Terschelling. Op Ameland werkte het informatieblad van de gemeente goed.
- Bezoekers. Sommige eilanden hebben speciale kranten voor bezoekers, zoals de Sjouw op Terschelling. Verder VVV's. Veel bungalows en chalets hebben televisie. Daar werd de plaatselijke kabelkrant ook vaak bekeken.
- Vroegere bezoekers of toekomstige bezoekers. Via de landelijke bladen of TV.
- Kinderen. Informatie aan kinderen wordt het best overgedragen door hen mee te nemen naar speciale plekken en hen dingen te laten zien. Dit kan via school, bijv. in projecten. Bij twee gesprekken waren kinderen aanwezig. Zij drongen aan op een zo concreet mogelijke vorm van informatieoverdracht. Behalve aanschouwelijk zou ook een verhaalvorm meer aanspreken dan een boodschapvorm, en plaatjes meer dan woorden.

2.3.16 Extra interviews

Buiten de geplande interviews zijn er ook nog twee spontane interviews afgenomen; één met een motorrijder, lid van een groep die elk jaar met Pinksteren Terschelling en Ameland bezoekt, en één met twee Duitse bezoeksters omdat zij de Duitse en de Nederlandse eilandsituatie konden vergelijken. De motorrijder was een toevalstreffer omdat de interviews toevallig in die periode plaatsvonden. Aan deze interviews mag alleen een signalerende waarde worden toegekend.

Motorrijders

Al meer dan twintig jaar komen met Pinksteren motorrijders uit het hele land op Terschelling en Ameland bij elkaar. Ze kamperen dan op enkele campings bij Midsland en brengen ook in Midsland het grootste deel van de dag door. Gevraagd naar hun motieven blijkt het volgende:

- Het gaat hen om de sfeer van het dorp; daar komen zij alleen voor, niet voor de rust, het strand, het wad of de natuur. Het dorpsgebeuren spreekt hen sterk aan; de sfeer van het dorp, de knusse huisjes, de vele cafe's zodat ze zich kunnen verspreiden, keus hebben en de sfeer van verschillende kanten kunnen ervaren. Zij vinden het dorp compact, klein, leuk, gezellig en overzichtelijk, zodat je elkaar als groep niet kwijtraakt.
- Het groepsgebeuren en de groeps sfeer zijn vooral belangrijk. Het gaat niet om het motorrijden; ze rijden niet of nauwelijks. Er zijn geen ruzies, geen onvertogen woord, men gaat leuk met elkaar om.
- Belangrijk is dat de campings dicht bij het dorp liggen. Dan kunnen zij drinken en veilig naar de tent lopen. Zij zitten in vier campings. Dit zijn ook de campings waar 's zomers de jongeren zijn. Die komen overigens wel voor het strand, maar ook voor de gezelligheid van de camping en het dorp.
- Ze hebben een gevoel van veiligheid. Hun motor wordt niet gestolen. Ten eerste is het erg veilig op de eilanden en ten tweede kunnen ze altijd controleren dat hij het eiland niet afgaat. Ook qua verkeer is het veilig. Ze kunnen veilig dronken worden zonder onder een auto te lopen.
- Het is een traditie. Dat gevoel spreekt vooral sterk onder degenen die dit al lang doen.
- De service van de camping is heel goed. Er wordt met hun wensen rekening gehouden, er kan veel, er zijn verhuurtenten, schone toiletten, koffie 's ochtends en surveillance op overlast en diefstal.
- Het beslotene van de camping bevalt hen. Deze is ingedeeld in kleine eenheden en omzoomd met bomen. Ze zijn ook vrij om hun tenten op te zetten zoals ze willen. Ondanks de massaliteit van het gebeuren is het niet massaal.

Opvallend is dat de motieven van de motorrijders op dorpsniveau weerspiegelen wat de bewoners op eilandsniveau zeggen. Het schaalniveau verschilt maar het zijn dezelfde argumenten. In beide gevallen, bij de motorrijders en de eilandbewoners, wordt aan diverse voorwaarden voor groepscohesie voldaan:

- Omdat het eiland klein is blijft de groep overzichtelijk en bij elkaar; men is echt onder elkaar.
- Men kent en vertrouwt elkaar, er is een gemeenschappelijke mentaliteit en achtergrond.
- Er is een gemeenschappelijke interesse en belangstelling, een sterke groepsidentiteit.
- Er is voor iedereen plaats, er is geen onderlinge strijd.
- Er is een gemeenschappelijk belang, namelijk overleven, willen blijven voortbestaan als groep, zichzelf in stand houden als groep, of als eiland. Hiervoor zijn vrijwel alle middelen geoorloofd. Ook hierdoor is er een sterke betrokkenheid op elkaar.
- Er is een goede sfeer en een goede onderlinge verstandhouding.
- Het is een veilige omgeving en men voelt zich veilig.

- Er is een gezamenlijk gevoel van traditie, het verleden werkt door.
- Men zit in een prettige omgeving, met sfeer en gezelligheid.

Verschillen met de Duitse Waddeneilanden

Twee respondentes kenden zowel Nederlandse als Duitse Waddeneilanden. Hen is gevraagd een vergelijking te maken en de specifiek Nederlandse kwaliteiten te benoemen. De grootste verschillen zijn:

- De Waddenzee zelf. In Duitsland staat deze vrijwel droog bij eb en kun je in drie en een half uur van Sylt naar Amrum lopen. De bodem van de Waddenzee is er ook van een andere kleur (zwart), samenstelling en consistentie (steviger, "maseert de voeten"). Ook het strandzand is er anders. Op Amrum is dat fijner, meer poederachtig dan op Terschelling.
- Op de Duitse Waddeneilanden zijn geen boeren. Alle boerenlandschappen en agrarische gebruiksvormen, intensief en extensief, ontbreken, evenals koeien en schapen. Ook vissers zijn er niet meer.
- De Duitse eilanden zijn veel mondainer, hebben geen eigen bouwstijl meer maar staan vol meer of minder chique gebouwen (chique op Sylt, minder op de andere eilanden). Ook is er al veel hoogbouw. Ze hebben minder eiland-specifieke kenmerken en meer vormen en activiteiten die je elders ook vindt.
- De Duitse Waddeneilanden zijn volledig voor toerisme ingericht. Er zijn meer winkels, een promenade, villa's en parken met bankjes in de stadjes. Men komt er ook meer om winkels te bekijken. De Duitse Waddeneilanden zijn meer dorpsgericht, de Nederlandse meer natuurgericht.
- In de Duitse eilanden zijn de duingebieden afgesloten en ontoegankelijk. Er is ook geen bos en geen heide. De mogelijkheden om er van de natuur te genieten zijn er zowel minder als minder gevarieerd; dus kwantitatief en kwalitatief minder. Dit geldt ook voor de landschappen (gezien als interactie mens-natuur). Op de Nederlandse eilanden "mag je meer", het gevoel van vrijheid is er veel groter (vrijheid in al zijn facetten). "Het is hier vrijer". Op Just is "maar één soort natuur".
- Op de Nederlandse eilanden kun je ook meer doen. Behalve de toegankelijkheid van het duingebied is er op de Duitse eilanden ook geen fietspadennet. Ook dit verhoogt het gevoel van vrijheid hier.
- Net zoals de Nederlandse eilanden onderling verschillen doen de Duitse eilanden dat ook, alleen op andere criteria. De Nederlandse eilanden bestaan als het ware uit dezelfde "ingrediënten" (wadden, kwelders, polders, duinen, strand), maar in een wisselende verhouding. Zo vond een Terschellingse dat Ameland relatief meer polder had en Vlieland meer duingebied. De Duitse eilanden variëren naar het type toeristen dat ze trekken. Zo is Sylt meer voor de "chiquería", terwijl Amrum meer een familie-eiland is. Wyk auf Föhr is ook voor families maar het heeft nieuwere gebouwen en is moderner.
- Op de Duitse eilanden heeft de plaatselijke bevolking minder te vertellen. Zo is er op Amrum een regel dat er na 8 uur 's avonds geen auto's meer mogen rijden, ook niet van eilandbewoners, bijv. van de plaatselijke apotheek, die zijn bestellingen voor 8 uur bezorgd moet hebben.

De respondenten beoordeelden ook de twee series kaartjes met gevoelens. Zij hadden

op de Nederlandse eilanden dezelfde gevoelens als de andere bezoekers. Alle categorieën golden voor hen, behalve 4, 5 en 10 (van beide series).

Bij de serie natuurfoto's werd gevraagd welke foto's specifiek Nederlands waren, die je dus op de Duitse eilanden niet vindt. Van de 18 foto's bleken er slechts vijf ook in het Duitse Waddengebied voor te komen. Er is dus een hoge mate van specificiteit van de Nederlandse eilanden, of een groot verschil tussen de landen.

3 Het kwantitatieve onderzoek

3.1 Doel en opzet

Het kwantitatieve onderzoek diende om de belangrijkste resultaten van het kwalitatieve onderzoek te toetsen. Deze betreffen (gevoels)kwaliteiten van het gebied, de koppeling van gevoelens aan landschappen en wijzen van informatie- verwerving. Ook is nagegaan of er doelgroepen of bezoekerssegmenten zijn waarvoor een apart beleid of communicatiestrategie opgesteld zou kunnen worden. Hiervoor is door het Business Support Centre te Groningen een schriftelijke enquête afgenomen aan ruim duizend respondenten, de helft bezoekers en de helft bewoners van het Waddengebied. Het Waddengebied wordt gevormd door de Waddeneilanden en de gemeenten aan de noordelijk kust van Noord-Holland, Friesland en Groningen. De bewoners van het Waddengebied die geïnterviewd zijn, wonen dan ook zowel op de eilanden als in de kustgemeenten. Als we in het vervolg over bewoners preken, bedoelen we zowel de bewoners van de eilanden als de kustbewoners.

De opzet van de enquête is weergegeven in aanhangsel 4. De bewoners zijn schriftelijk benaderd, aan de hand van aselekt gekozen adressen uit het telefoonboek. De steekproef onder de bewoners is evenredig met de actuele bevolkingsdichtheid (tabel 2). Dit betekent dat het aantal eilandbewoners betrekkelijk klein is; daar wonen ook minder mensen dan in de kustgemeenten.

De bezoekers zijn persoonlijk benaderd op de boot en op het eiland. Zij zijn gevraagd om mee te werken aan het onderzoek. Bezoekers die mee wilden werken is een enquête gegeven met gratis antwoordenvellop om de enquête terug te sturen. De respons onder zowel de bezoekers als de bewoners is laag. Van de bezoekers heeft 22% de enquête teruggestuurd, van de bewoners 20%.

Tabel 2 Verdeling van de respondenten naar herkomst

Herkomst respondenten	Aantal	Percentage (%)
Bewoners	541	52
Waarvan:		
Eilandbewoners	74	7
Kustbewoners	467	45
Bezoekers	491	48
Totaal	1032	100

Bij de bewoners hebben aanzienlijk meer mannen dan vrouwen de enquête ingevuld. Bij de bezoekers is die verhouding minder scheef (tabel 3). De exacte aantallen naar geslacht zijn als volgt:

Tabel 3 Percentages mannen en vrouwen in de steekproef

Geslacht	Bewoners (%)	Bezoekers (%)
Man	64	52
Vrouw	36	48

Om de achtergrond van de respondenten te vergelijken met de landelijke cijfers, kunnen we enkele sociaal-demografische gegevens uit de steekproef vergelijken met landelijk cijfers. Voor deze landelijke cijfers is gebruik gemaakt van het Statistisch Jaarboek 1997 van het CBS (1997).

Allereerst de leeftijd van de respondenten. De minimumleeftijd was 18 jaar. In de tabel 4 staat de verdeling van de leeftijd van respondenten vergeleken met de leeftijdsverdeling van de Nederlandse bevolking van 18 jaar en ouder. In de tabel 3 is de verdeling tussen mannen en vrouwen vergeleken.

Tabel 4 De steekproefopstelling naar leeftijd, vergeleken met de landelijke verdeling

Leeftijd	Bewoners (%)	Bezoekers (%)	Nederland (%)
18-29	14	26	17
30-55	57	60	60
> 55	29	14	22

Daarnaast is gekeken naar de opleiding van de respondenten (tabel 5).

Tabel 5 De steekproefopstelling naar opleiding, vergeleken met de landelijke verdeling

Opleiding	Bewoners (%)	Bezoekers (%)	Nederland (%)
Lager (beroeps)onderwijs, MAVO	35	17	43
Middelbaar onderwijs, HAVO/VWO	41	37	40
Hoger onderwijs, universiteit	25	46	18

Landelijk gezien is er bij de bezoekers een duidelijke oververtegenwoordiging van hoger opgeleiden en jongeren. Omdat er echter geen gegevens bekend zijn over de opleiding en leeftijd van alle bezoekers van het Waddengebied, kan geen uitspraak gedaan worden over de representativiteit van de onderzochte groep. Dit geldt ook voor de bewoners.

Om gevoelskwaliteiten te meten zijn de Schwartz-categorieën gebruikt (zie kader 1). Meestal is dezelfde formulering gebruikt als in het kwalitatieve onderzoek, soms is deze enigszins aangepast op grond van commentaar van mensen. Twee categorieën (Prestaties en Welwillendheid) zijn niet opgenomen omdat in het kwalitatieve onderzoek al bleek dat deze gevoelens in het Waddengebied maar marginaal spelen. De categorie 'Macht' is niet vertaald als persoonlijke macht, omdat dat evenmin een rol speelde, maar als macht van de natuur, namelijk: De natuur kan hier zijn eigen

gang gaan. Voor de categorie 'Aanpassing' zijn twee uitspraken opgenomen, evenals voor 'Spiritualiteit'. Deze uitspraken werden in het kwalitatieve onderzoek alle heel belangrijk voor de beleving gevonden.

Onafhankelijkheid

Je kunt je er vrij voelen.

Prikkels

Je kunt er veel verschillende indrukken opdoen.

Genieten

Je kunt er echt genieten.

Macht

De natuur kan er z'n eigen gang gaan, volgt er z'n eigen regels.

Zekerheid

Je kunt je er veilig voelen

Aanpassing

Er is harmonie, alles sluit goed op elkaar aan.

en

Je kunt zien dat de mens zich heeft moeten aanpassen aan de natuur.

Traditie

Het is een gebied met een eigen geschiedenis en traditie.

Spiritualiteit

Je kunt je er één met de natuur voelen.

en

Je voelt er de aanwezigheid van machten en krachten die buiten de mens staan.

Universalisme

Ik voel me mede verantwoordelijk voor het behoud van dit gebied.

Kader 1: Formulering van de gevoelens in de enquête.

3.2 Resultaten

3.2.1 Belangrijkste gevoelens voor het Waddengebied

In het Waddengebied kun je genieten. Dat is het belangrijkste gevoel van de meeste mensen bij het Waddengebied. 91% ervaart dit gevoel sterk of heel sterk. Genieten kun je door de grote variatie op de eilanden en het gevoel van vrijheid dat gepaard gaat met het Waddengebied. Het 'één voelen met de natuur' wordt ook als een belangrijke kwaliteit gezien (fig. 2).

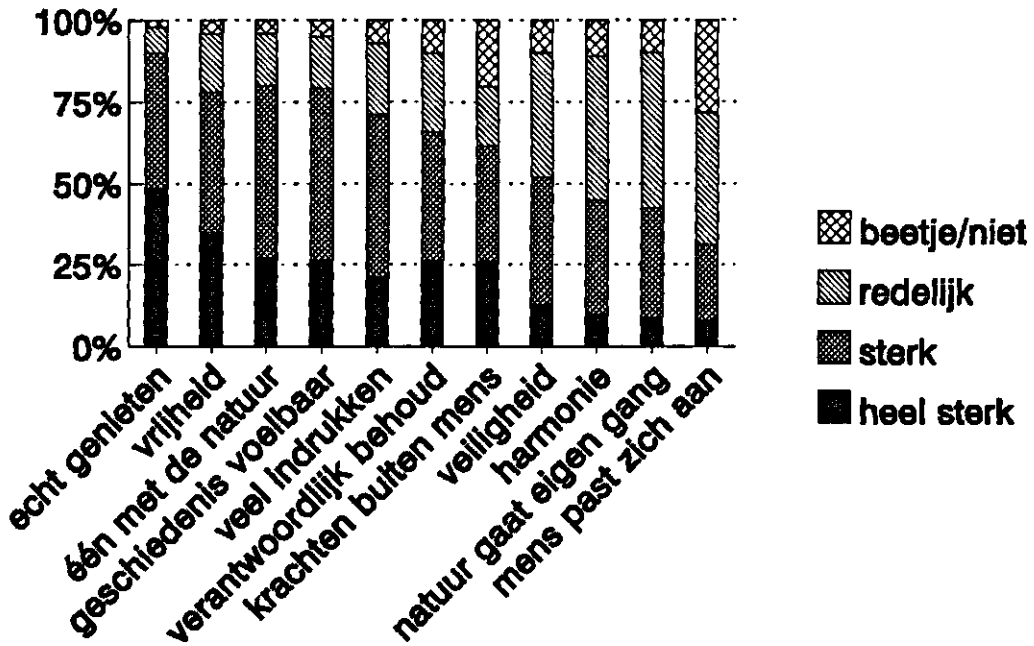


Fig. 2 Sterkte van de gevoelens voor het gehele Waddengebied

Dit algemene beeld kan uitgesplitst worden naar de herkomst van de respondenten. Voorafgaand aan het onderzoek is als hypothese gesteld dat de sterkte van de gevoelens verschilt tussen eilandbewoners, kustbewoners en bezoekers. Dit blijkt echter slechts in beperkte mate het geval. Tussen de eilandbewoners, kustbewoners en bezoekers bestaat een vrij grote consensus over de sterkste gevoelens. Het sterkste gevoel is bij elke groep het genieten, terwijl ook over de top vijf geen verschillen van mening bestaan. Alleen de volgorde op de plaatsen 2 t/m 5 verschilt soms. In tabel 6 staan de vijf belangrijkste gevoelens vermeld die verbonden worden met het Waddengebied. Hierin is onderscheid gemaakt tussen bewoners van de eilanden, kustbewoners en bezoekers.

Tabel 6 Top vijf van gevoelens voor het Waddengebied, opgesplitst naar herkomst (in volgorde van belangrijkheid).^a

Gevoelens	Bewoners eilanden	Bewoners kust	Bezoekers
Genieten	1	1	1
Vrijheid	4	2	2
Één voelen met natuur	3	4	4
Geschiedenis en tradities	5	3	3
Veel verschillende indrukken	2	5	5

^a De geconstateerde verschillen zijn significant, met uitzondering van het 'één voelen met de natuur' (volgens Analysis of Variance; $p < 0.05$).

	A eigen gang	B geschie- denis	C genie- ten	D aan- passen	E vrij- heid	F harmo- nie	G één met natuur	H verant- woor- delijk	I varia- tie	J ext. mach- ten	K veilig
NATUURLANDSCHAPPEN											
strand en duin	■	■	■	■	■	■	■	■	■	■	■
Wad	■	■	■	■	■	■	■	■	■	■	■
woeste zee	■	■	■	■	■	■	■	■	■	■	□
binnenduingebied	■	■	■	■	■	■	■	■	■	■	■
vogels	■	■	■	■	■	■	■	■	■	■	■
CULTUURLANDSCHAPPEN											
dorpjes	□	■	■	□	□	□	□	□	□	□	□
extensieve landbouw	□	□	■	□	■	■	■	□	□	□	□
dijk	□	□	■	■	■	□	□	■	□	■	■
polder	□	□	□	□	□	□	□	■	□	□	■

Verklaring

■	> 40% "heel sterk"
■	> 30% "heel sterk"
■	>15% "heel sterk"
□	< 15% "heel sterk"

- A=Ik heb het gevoel dat de natuur hier zijn eigen gang kan gaan
 B=Ik ervaar dit als een omgeving met een eigen geschiedenis en tradities
 C=Ik kan hier echt genieten
 D=Je kunt zien dat de mens zich heeft moeten aanpassen aan de natuur
 E=ik voel me hier vrij
 F=Hier is harmonie, alles sluit goed op elkaar aan
 G=Ik kan me hier één voelen met de natuur
 H=Ik voel me mede verantwoordelijk voor het behoud van dit gebied
 I=Ik kan hier veel verschillende indrukken opdoen
 J=Ik voel hier de aanwezigheid van machten en krachten die buiten de mens staan
 K=Ik voel me hier veilig

Fig. 3 De kracht van de gevoelens per landschapstype

3.2.2 Gevoelens voor de negen landschappen

Na de vraag over de gevoelens die het Waddengebied als geheel oproepen, zijn ook negen verschillende landschappen voorgelegd aan de respondenten. Dit zijn de landschappen die in het kwalitatieve onderzoek als meest representatieve voorbeeld van een landschapstype zijn gekozen (zowel cultuur- als natuurlandschappen). Bij elke foto is gevraagd naar de kracht van de elf gevoelens (fig. 3).

In het kwalitatieve onderzoek (zie hoofdstuk 2) is gebleken dat de eenheid en gevarieerdheid op de Waddeneilanden als één van de belangrijkste waarden werd gezien. Het belang van die eenheid moet dan ook in het oog worden gehouden bij de interpretatie van deze figuur. Want hoewel de natuurlandschappen duidelijk de sterkste gevoelens oproepen, mag niet de conclusie getrokken worden dat de cultuurlandschappen dus geen belangrijke waarde vormen. Als zelfstandig fenomeen roepen ze alleen minder sterke gevoelens op. Voor de algehele eenheid en samenhang blijven deze landschappen echter van groot belang, zoals in hoofdstuk 2 is beargumenteerd.

De woeste zee roept de sterkste gevoelens op. Vooral het gevoel dat de natuur er zijn eigen gang kan gaan is erg sterk. Het Wad en de woeste zee blijken dezelfde soort gevoelens op te roepen: het gevoel dat de natuur hier z'n eigen gang kan gaan is daarbij bij beiden het sterkst, gevolgd door de eenheid met de natuur, de eigen geschiedenis van het gebied, het genieten en de krachten die buiten de mens staan. Zoals gezegd zijn deze gevoelens bij de woeste zee iets sterker dan bij het Wad⁹.

De foto's met cultuurlandschappen blijken duidelijk minder los te maken dan de natuurlandschappen. De dorpen roepen nog de meeste gevoelens op, en dan vooral hun geschiedenis en tradities.

Met behulp van een clusteranalyse¹⁰ is getracht om op basis van deze gevoelens groepen te construeren. Uit de analyse van de gegevens blijkt dat in de opgeroepen gevoelens door de verschillende foto's twee groepen te onderscheiden zijn. Het belangrijkste verschil tussen hen ligt in de waardering van de cultuurlandschappen in het Waddengebied. Bij sommige mensen roept vooral de natuur veel gevoelens op, terwijl anderen zich zowel door natuur- als door cultuurlandschappen aangesproken voelen. Opvallend is dat de mensen die vooral geraakt worden door de natuurlandschappen iets actiever zijn dan de mensen die daarnaast *ook* door de cultuurlandschappen worden geraakt. Ze fietsen, wandelen en zwemmen iets vaker.

⁹ Volgens Chi-kwadraat toets; $p < 0.05$.

¹⁰ QuickCluster in SPSS. Hierbij is het aantal groepen gevarieerd van 2 tot 6. Alleen de clusterindeling met 2 groepen bleek goed interpreteerbaar te zijn. Ook uit uitsluiten van outliers, het verwijderen van de minst sterke gevoelens bleek de interpreteerbaarheid van de gevormde clusters niet te vergroten. Evenmin bleek het uitvoeren van drie verschillende clusteranalyses (voor eilandbewoners, kustbewoners en bezoekers) een verbetering op te leveren.

3.2.3 Belangrijkste groepsverschillen

Bestaan er verschillen tussen groepen respondenten in het gevoel dat (delen van) het Waddengebied in hen oproept? Om dat te achterhalen zijn van elk van de negen landschappen de drie belangrijkste gevoelens genomen. Van deze 27 belangrijkste gevoelens is de invloed onderzocht van de herkomst van de respondenten (eilandbewoner, kustbewoner en bezoeker), de leeftijd, het geslacht, de opleiding en het lidmaatschap van natuur- en milieuorganisaties¹¹. Een algemene conclusie hierbij is, dat de meeste gevoelens universeel zijn. Als alle 27 gevoelens gecombineerd worden met de vijf achtergrondvariabelen ($27 \times 5 = 135$ combinaties) blijken slechts 15 combinaties significant.

Het sterkste van invloed is de eigen binding met het gebied (bewoners versus bezoeker). De invloed hiervan op de specifieke gevoelens is echter duidelijk minder sterk dan in veel belevingsonderzoek wordt gevonden. Ook de meer sociale kenmerken (opleiding, politieke voorkeur) blijken nauwelijks van invloed op de sterkte en de volgorde van de gevoelens. De belangrijkste verschillen hebben te maken met herkomst en leeftijd. Ze betreffen vooral de natuurlandschappen. De gevoelens bij de meeste cultuurlandschappen vertonen nauwelijks verschillen. Bewoners en bezoekers hebben dezelfde gevoelens bij landschappen met extensieve landbouw, de dijk en de polder. De volgende verschillen komen naar voren:

Bewoners en bezoekers

- Vooral eilandbewoners voelen zich veilig in de dorpen.
- De bezoekers genieten meer van het strand en het duin en hebben daar een sterker gevoel van vrijheid dan de eilandbewoners.
- Bezoekers en kustbewoners voelen op het Wad sterker de aanwezigheid van machten en krachten die buiten de mens staan. Eilandbewoners zijn hier minder gevoelig voor.
- Eilandbewoners hebben bij de Noordzee zeer sterk het gevoel dat de natuur daar zijn eigen gang kan gaan. Ook bezoekers ervaren dit gevoel sterk. Kustbewoners zijn hier duidelijk minder gevoelig voor. Ook voelen eilandbewoners hier veel sterker de machten en krachten die buiten de mens staan.
- Het binnenduingebied wordt duidelijk het meest gewaardeerd door de bezoekers. Zij ervaren hier duidelijk sterkere gevoelens, zoals een gevoel van vrijheid, genieten en eenheid met de natuur.

Leeftijd

- Genieten van de dorpjes is duidelijk leeftijdsgebonden. Hoe ouder men is, des te meer men daarvan geniet. Jongeren genieten daarentegen weer meer van het strand en het duin.
- Het gevoel dat de natuur zijn eigen gang kan gaan, spreekt jongeren veel meer aan dan ouderen. Bij vrijwel alle foto's ervaren jongeren dit gevoel sterker dan ouderen.
- Ouderen zijn gevoeliger voor het gevoel van veiligheid dat de dijk oproept.

¹¹ Afhankelijk van het meetniveau van de variabelen is hierbij gebruik gemaakt van de Chi-kwadraat toets of van variantieanalyse. Bij beide analysemethoden is als significantiegrens 5% aangehouden ($p < 0.05$).

- Het binnenduingebied spreekt de jongeren veel meer aan dan de ouderen. Zij ervaren daar aanzienlijk sterker dat de natuur zijn eigen gang kan gaan, ze genieten er meer van en voelen zich meer één met de natuur dan ouderen.
- De foto met extensieve landbouw wordt door jongeren meer gewaardeerd dan door ouderen.

Opleiding en geslacht

- Tussen mannen en vrouwen bestaan weinig verschillen. Ook het opleidingsniveau blijkt slechts in beperkte mate invloed te hebben op de ervaren gevoelens.
- Alleen bij het strand en het duin zijn er duidelijke verschillen. Vrouwen genieten daar meer, ervaren meer vrijheid en voelen zich meer één met de natuur.
- Het Wad roept bij mensen met een lagere opleiding minder gevoelens op. Dat de natuur daar zijn eigen gang kan gaan en het gevoel van harmonie ervaren mensen met een middelbare of hogere opleiding sterker.
- Mensen met een hogere opleiding genieten meer van de woeste zee.

Overig

Leden van de natuur- en milieuorganisaties vormen op het vlak van de gevoelens geen aparte doelgroep. Hun ervaringen bij het Waddengebied stemmen overeen met de ervaringen van de andere respondenten. Ook de ervaringen van Wadlopers wijken ook weinig af. Zij voelen wel meer harmonie bij het Wad en voelen zich daar iets meer 'één met de natuur'. Voor de rest zijn de verschillen in gevoelens minimaal.

Geconcludeerd kan worden dat er geen duidelijk te onderscheiden groepen zijn. Op basis van alle combinaties tussen foto's en gevoelens is getracht groepen mensen te onderscheiden die onderling dezelfde gevoelens vertonen. Uit deze analyse blijkt nogmaals dat de meeste gevoelens een universeel karakter hebben. Wel zijn sommige mensen 'gevoeliger' dan anderen: hun gevoelens zijn bij alle landschappen sterker dan gemiddeld.

3.2.4 Informatiebronnen

De belangrijkste informatiebronnen over het Waddengebied voor alle respondenten zijn tijdschriften, regionale dagbladen en de landelijke televisie. Tussen de verschillende groepen bestaan echter duidelijk nuances. Bewoners van de eilanden halen ook veel informatie uit lokale bronnen, zoals de speciale eilandbladen en de lokale kabelkrant. Bezoekers ontvangen daarnaast hun informatie van de landelijke dagbladen, de VVV en via familie en kennissen (tabel 7).

Tabel 7 Belangrijkste informatiebronnen over het Waddengebied. Vermeld staat het percentage voor wie dit medium een belangrijke informatiebron is. De drie belangrijkste per groep staan vet weergegeven¹²

	Bewoners eilanden (%)	Bewoners kust (%)	Bezoekers (%)
Regionale dagbladen	61	73	41
Tijdschriften	41	43	57
Landelijke televisie	50	44	48
Landelijke dagbladen	36	27	37
VVV	14	21	39
Lokale (eiland-) bladen	49	25	28
Familie en kennissen	15	16	36
Lokale kabelkrant	35	29	12

Naast deze feitelijke informatiebronnen over het Waddengebied in het algemeen is ook gevraagd naar de wenselijke informatiebronnen over cultuur, natuur en landschap van het Waddengebied. Dit blijkt sterk overeen te komen met de feitelijke informatiebronnen. Daarom wordt hiervan geen tabel opgenomen.

Verschillende informatiebronnen blijken met elkaar hangen te samen. Iemand die bijvoorbeeld veel informatie uit regionale dagbladen haalt, kijkt ook vaker naar de kabelkrant op tv. Er kunnen op basis van de informatiebehoefte zes verschillende media onderscheiden worden waarlangs geïnteresseerden benaderd kunnen worden:

- regionale media (kranten, TV),
- landelijke media (kranten, TV),
- cursussen, excursies en eigen ervaring,
- VVV en bibliotheek,
- schriftelijke bronnen op het eiland (o.a. de eilandkranten),
- via familie en kennissen.

De regionale media worden vooral gebruikt door lager opgeleiden. De landelijke media worden vooral gebruikt door leden van natuur- en milieuorganisaties. Excursies en het belang van de eigen ervaring wordt benadrukt door ouderen, leden van natuur- en milieuorganisaties en mensen die alleen in georganiseerd groepsverband (werk, school etc.) het Waddengebied bezoeken.

¹² Respondenten konden meerdere informatiebronnen aangeven. De percentages tellen daardoor op boven de 100%.

3.2.5 Activiteiten van bezoekers en communicatiemiddelen

Net als uit het vooronderzoek en het kwalitatieve onderzoek, blijkt uit de enquête dat het niet zinvol is om de bezoekers te rangschikken op activiteiten. De belangrijkste activiteiten (van de natuur genieten, fietsen, wandelen, op het strand liggen en de dorpjes bezoeken) worden door diverse groepen ondernomen (tabel 8).

Tabel 8 Percentage bezoekers dat een bepaalde recreatieve activiteit verricht¹³

Activiteit	Percentage
Genieten van de natuur	85
Fietsen	82
Wandelen	75
Op het strand liggen	51
Bezoek dorpjes	49
Zwemmen	35
Bezoek musea e.d.	23
Kamperen in de natuur	23
Wadlopen (hier is expliciet op geselecteerd)	18
Natuurstudie	17
Café-bezoek	16
Speciale activiteiten	15

De kracht van het Waddengebied ligt vooral in de combinatie van deze activiteiten, waarbij het 'genieten van de natuur' een groot deel van de belangrijkste activiteiten dekt (tabel 8).

Wederom is getracht om groepen te onderscheiden op basis van ondernomen activiteiten¹⁴. Er zijn slechts twee kleine groepen zinvol te benoemen die duidelijk afwijken van de meeste bezoekers: een groep voor wie de speciale, eilandgebonden, activiteiten van belang zijn en de natuurvorsers. Mensen die vooral voor natuurstudie naar het Waddengebied komen, kunnen het best bereikt worden door de landelijke media, de bibliotheek, excursies en lezingen. Mensen die veel tijd besteden aan de speciale, eilandgebonden activiteiten (zoals schapenscheren, cranberryteelt en kaasboerderij) kunnen benaderd worden via regionale en landelijke media en de VVV's.

¹³ Respondenten konden meerdere activiteiten noemen. De percentages tellen daardoor op tot boven de 100%.

¹⁴ Zowel door middel van factoranalyses als door middel van clusteranalyse is getracht ordening te brengen in de data. Bij de factoranalyse bleken de factoren netjes gerangordend volgens de landschappen (elk landschap kreeg z'n eigen factor). De clusteranalyses (zowel op de factorscores als op de oorspronkelijke data) leverde eveneens nauwelijks interpreteerbare clusters. Alleen een clusteranalyse met 7 groepen leverde twee goed interpreteerbare groepen op: de natuurvorsers en de 'eilandgebonden activiteiten'.

Een ander aanknopingspunt biedt het eerder genoemde onderscheid tussen mensen die alleen door de natuurlandschappen worden geraakt, en mensen die door zowel natuur- als cultuurlandschappen worden geraakt (zie J 3.2.2). De groep die vooral door de natuur wordt geraakt, kan het beste via landelijke media bereikt worden, terwijl de groep die ook door de cultuurlandschappen wordt geraakt het beste via regionale media kan worden benaderd. Zij zijn meer geïnteresseerd in de eilanden zelf en haar bewoners en cultuur. De natuur interesseert hen ook wel, maar minder dan de eerste groep.

3.2.6 Frequentie en vorm van bezoek

Met wie komen de bezoekers naar het Waddengebied? De grote meerderheid komt met het gezin (met kinderen; 23%), met de partner (22%) of met vrienden (17%). In georganiseerd groepsverband (via verenigingen en dergelijk) komt 6%. De rest komt alleen, met collega's of in andere verbanden. Het merendeel van de bezoekers komt vrij regelmatig. Driekwart van de bezoekers is al minimaal vijf keer geweest.

3.2.7 De beleving van ontwikkelingen

In het kwalitatieve onderzoek is naar de beleving van een aantal ontwikkelingen gevraagd. Over veel ontwikkelingen heerste min of meer consensus, zowel over hun aanvaardbaarheid als hun onaanvaardbaarheid. Bij enkele ontwikkelingen werd een voorbehoud gesteld; die waren alleen aanvaardbaar onder bepaalde voorwaarden. Als belangrijkste voorwaarden zijn genoemd: inpassing in het bestaande landschap en niet te massaal of buiten verhouding. Deze ontwikkelingen zijn nader onderzocht en in de enquête opgenomen, ditmaal echter zonder foto, dus de ontwikkeling in zijn algemeenheid. In de figuur 4 staat het resultaat van deze vragen weergegeven.

Wederom blijkt dat de belevingswaarde van het Waddengebied kwetsbaar is. De meeste ontwikkelingen worden gezien als een bedreiging. Sommige ontwikkelingen kunnen helemaal niet, terwijl anderen alleen onder voorwaarden (goed ingepast in het landschap en/of op kleine schaal) acceptabel zijn voor de ondervraagden. Tussen de bezoekers en de eilandbewoners zijn wel enige verschillen. Zoals in het kwalitatieve onderzoek ook al bleek zijn de bewoners minder negatief over een aantal ontwikkelingen. Vooral de aanleg of uitbreiding van een jachthaven en de aanleg of uitbreiding van een caravanterrein is voor hen acceptabeler. Wederom zullen hierbij economische motieven spelen. De bewoners leven immers grotendeels van de toeristenindustrie. Hierop is in het kwalitatieve onderzoek al ingegaan.

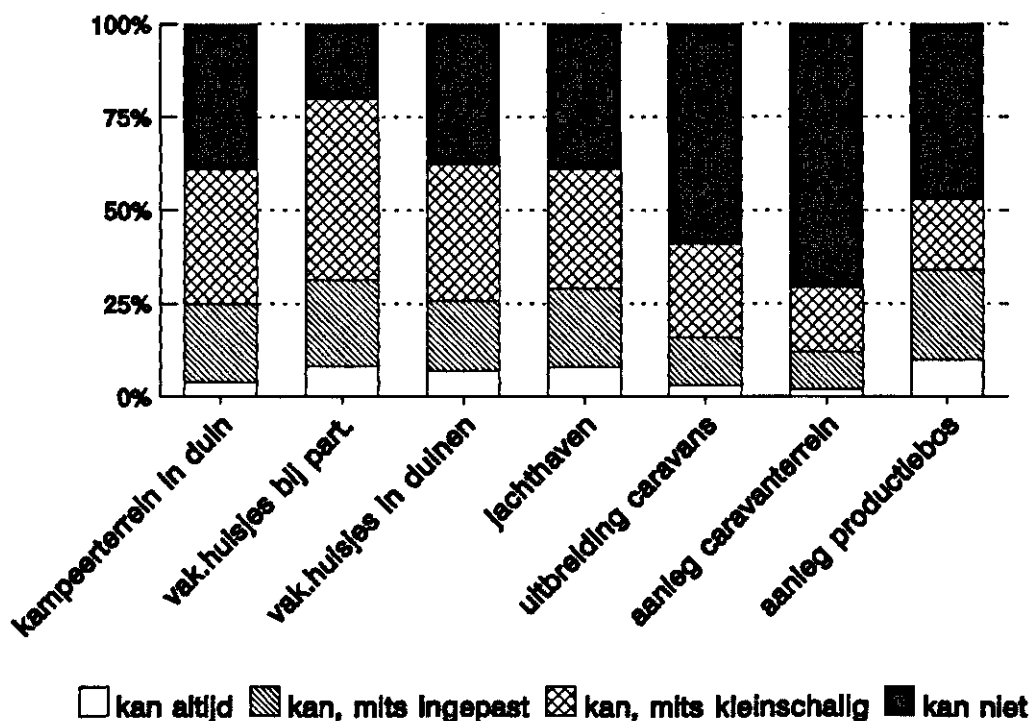


Fig. 4 Beleving van inpasbaarheid van diverse ontwikkelingen

3.2.8 Visie op de natuur

Om de bewoners en bezoekers van het Waddengebied te vergelijken met de rest van de Nederlandse bevolking, is gevraagd naar hun mening over de functies die de natuur vervult. Deze vraag is al eerder gesteld in een landelijk onderzoek naar het publieke draagvlak voor natuur en natuurbeleid (Buijs en Volker, 1997). In figuur 5 staat het belang weergegeven dat de respondenten toekennen aan de verschillende functies van de natuur. Hierbij is onderscheid gemaakt tussen eilandbewoners, kustbewoners en bezoekers. Bovendien wordt een vergelijking gemaakt met representatieve gegevens voor geheel Nederland.

De verschillen tussen de landelijke enquête en de enquête over het Waddengebied zijn over het algemeen niet erg groot. Wel scoren bijna alle functies iets lager. Het nut van de natuur voor de wetenschap (bijvoorbeeld als genenreservoir), voor recreatie en voor het verdienen van geld, wijken wel duidelijk af. Zowel de ondervraagde bewoners als bezoekers vinden deze functies minder belangrijk dan gemiddeld onder de Nederlandse bevolking. Eilandbewoners zijn wat minder uitgesproken in hun mening; zij scoren op bijna alle functies minder hoog. Alleen natuurstudie vinden zij belangrijker dan gemiddeld.

Tussen bewoners en bezoekers bestaan ook enkele verschillen. Het belangrijkste verschil is de intrinsieke waarde die toegekend wordt aan de natuur. Bezoekers vinden dit duidelijk het belangrijkste, terwijl de eilandbewoners het minste belang hechten aan de intrinsieke waarde van de natuur. Daarnaast vinden bezoekers het genieten

van flora en fauna belangrijker. Geld verdienen scoort bij kustbewoners weer wat hoger.

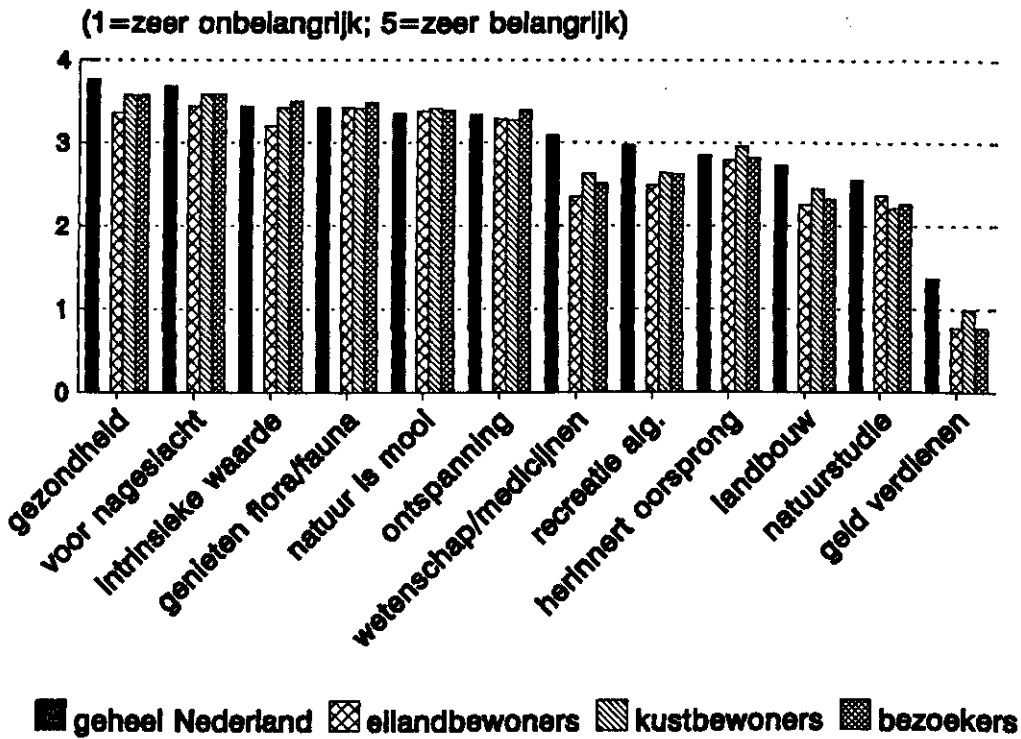


Fig. 5 Functies van de natuur, vergelijking tussen Bewoners, bezoekers en de rest van Nederland

4 Discussie

Vooral de resultaten van het kwalitatieve onderzoek, die verder gaan dan alleen het toetsen van bevindingen, geven aanleiding tot een aantal overwegingen. Deze betreffen twee belangrijkste onderwerpen van onderzoek: gebiedskwaliteiten met daaraan gekoppelde gevoelens en informatie en communicatie over het gebied. Het belang van deze overwegingen wordt overigens wel bevestigd door de resultaten van het kwantitatieve onderzoek. Uit het voorafgaande zijn die punten gehaald die van belang kunnen zijn voor het opzetten van een communicatieplan.

4.1 Kwaliteiten

De kwaliteiten van het Waddengebied lijken zeer kwetsbaar. Dit komt, paradoxaal, juist door hun hoge belevingswaarde, **de kracht van het gebied is ook zijn zwakte**. Dit heeft twee oorzaken: de kwaliteiten zijn heel sterk en het karakter van het gebied is samengesteld.

4.1.1 Sterkte van de kwaliteiten

Een aantal kwaliteiten van het Waddengebied, zoals ruimte, knusheid, dynamiek, komt overal in Nederland wel voor, maar niet in zo'n sterke mate. Zo heeft ook het rivierenlandschap, dat wel als vergelijkbaar met het Waddengebied is genoemd, veel dynamiek, maar niet zo sterk als het Waddengebied. Ruimte vind je overal, maar zo eindeloos ruim als daar is het nergens. Die extra grote maat bepaalt nu juist de extra belevingswaarde, kwantiteit wordt kwaliteit. Belangrijk hierbij is dat er geen lineair maar een exponentieel verband is tussen de hoeveelheid van een kwaliteit en de hoogte van de waardering. Twee keer zoveel ruimte op water is niet twee keer maar wel tien keer zo waardevol in de beleving. (Een voorwaarde is wel dat die kwaliteit een kernkwaliteit van het gebied is; kaalslag scheidt ook ruimte maar wordt negatief gewaardeerd.) Maar de kracht van een kwaliteit maakt deze ook kwetsbaarder. Iets minder en het wordt al veel gewoner. Één boortoren in de Waddenzee reduceert deze al bijna tot een vijver – in elk geval is het gevoel van eindeloosheid weg.

4.1.2 Samengesteldheid van het gebied

Een kwaliteit van het gebied is enerzijds de grote verscheidenheid in elementen en landschappen, maar anderzijds de grote eenheid in die verscheidenheid, de grote mate van harmonie; kwaliteiten zijn op elkaar afgestemd tot één geheel. Tot die samengesteldheid behoort ook het genuanceerde evenwicht tussen natuur en cultuur. Grootschalige of eenzijdige ontwikkelingen, technisch of toeristisch, zouden hiermee in strijd zijn en een scheiding van werelden teweeg brengen waar dat nu nog één geïntegreerd geheel is. (Of zelfs een opheffing van één van die werelden, zoals

volgens de twee Duitse toeristen op sommige Duitse Waddeneilanden gebeurt die alléén nog maar toeristisch zijn.) Wil men deze eenheid behouden, dan is inpassing van nieuwe ontwikkelingen in het bestaande heel belangrijk. Zo kunnen afwijkingen in grootte, vorm of kleur sterk negatief beleefd worden. Dit bleek bijv. uit de vrijwel unanieme afwijzing van een aantal moderne vierkante vakantiebungalows en van een groot appartementengebouw op Ameland. Dit gebouw is niet alleen te groot voor zijn omgeving, maar alle maatverhoudingen in de omgeving worden erdoor verstoord. Met dit soort aantastingen wordt het een gebied zoals overal elders in Nederland ook te vinden is.

"De dorpjes zijn authentiek gebleven gelukkig, behalve de toeristenkazernes in Nes langs de badweg. Hun vormgeving is lelijk.", "Er komen steeds meer appartementengebouwen; lelijk, net kazernes; dat hoort niet bij het eiland die grote gebouwen; ook de toeristen vinden dat lelijk; de bouwstijl is niet aangepast, de eilanden is: kleine huisjes met rieten daken, het is hier wat kleiner, ook gemoedelijker.", "Negatief zijn hier die betonkolossen, die appartementen-complexen; de eerste is net een grote doos, de tweede wat speelser door die hoogteverschillen, dat past dan nog iets meer in de duinen dan dat vierkante ding."

In feite treedt er een dubbel negatief effect op:

- Het eigen karakter, de eigen identiteit wordt aangetast.
- Er vindt nivellering plaats; er wordt een vreemd element binnegehaald, d.w.z. een element dat in een heel ander soort omgeving thuishoort. In dit (vroeg) stadium blijft dat een los, geïsoleerd element dat niet kan worden opgenomen in het geheel.

De samengesteldheid zorgt voor een grote mate van afwisseling op een relatief klein oppervlak. Dit maakt het gebied kwetsbaar voor alles wat uniform is, zoals grote kale caravanterreinen. Hier zou gezocht moeten worden naar differentiatie, bijv. door er met behulp van groen kleine eenheden van te maken.

Het uitgesproken en gevarieerde karakter van het landschap zorgen voor een sterke, complexe beleving. Enerzijds geeft het gebied een sterk gevoel van dynamiek. "Een eiland lééft." Niet alleen de zee is voortdurend in beweging, maar ook het eiland zelf. De duinen verplaatsen zich, land wordt weggespoeld en er slibt land aan. Onlangs is er op Ameland een heel nieuwe landtong in de Noordzee ontstaan, waardoor het op plekken erachter gevaarlijk is om te zwemmen door nieuw ontsane stromingen. Ook het Wad leeft, en niet alleen van dieren; ook daar ontstaan nieuwe geulen en platen en verandert de stroming, nog afgezien van mogelijkheden als opeens opkomende vloed, mist, wind, etc. Er zijn voortdurend krachten aan het werk. Anderzijds geeft een eiland een sterk gevoel van geborgenheid en veiligheid, van bescherming en zekerheid; van rust en stabiliteit. Het gebied verenigt dus twee uitersten van beleving. Dit geeft een meerwaarde, of synergie.

"Er is een verschil in beleving tussen de dorpen en de natuur. Maar het hangt met elkaar samen, dat hoort echt bij elkaar. Natuur alleen is veel minder leuk dan die combinatie."

De verschillende ervaringsdomeinen zijn nauw op elkaar afgestemd en onderling sterk verbonden – vaak bestaat de ene ook bij gratie van de andere. Dit maakt het geheel sterk, maar betekent ook dat inbreuk op één domein negatieve effecten op de andere domeinen zal hebben. Toch moet er vooral geen domein geïsoleerd en verzelfstandigd worden, noch natuurlijk noch cultureel. Het gaat om het kunnen ervaren van het héle spectrum, om de eenheid en samenhang van verschillende ervaringswerelden – en dat op een klein oppervlak. Het isoleren van een domein, de natuur, heeft bijv. de Waddenvereniging vervreemd van de inwoners, die niet alleen oog hebben voor het geheel, maar daar ook op hun eigen manier continuïteit aan willen geven. Zowel bij maatregelen als bij informatie zou de héle gevoelswereld en ervaringschaal betrokken moeten worden. Het gaat dus uitdrukkelijk niet alleen om het behoud van de afzonderlijke kwaliteiten, maar ook om hun verhoudingen en samenspel, om hun plaats in het geheel. Voor beide geldt: hoe sterker en hoe rijker samengesteld, hoe kwetsbaarder.

Behalve dat het gebied een uitgesproken en gevarieerd karakter heeft, is het ook uniek. Duitse bezoekers constateerden bijv. een groot verschil met de Duitse waddeneilanden. Speciaal voor Nederland noemden zij met name de eigen cultuur, de landbouw en visvangst, de toegankelijkheid van de natuur en de grote vrijheid die op velerlei manieren beleefd kan worden.

4.2 Gevolgen van en voor het toerisme

Uitgaande van de hoge belevingswaarde en het unieke karakter van het Waddengebied vonden vrijwel alle respondenten dat de toeristische grens bereikt is.

"De limiet voor het aantal toeristen is bereikt."

Vol = vol en het is nu nog net zo dat die kwaliteiten waarvoor iedereen komt nog gehandhaafd kunnen worden, zij het met moeite. Een verdere toename zou echter ten koste gaan van die kwaliteiten. Belangrijk is ook dat de eilanden weliswaar het hoogtepunt aan belevingskwaliteiten vormen, maar dat die kwaliteiten tot diep in het binnenland doorlopen. Zo vond men de gasopslag bij Pieterzijl een aantasting van de belevingswaarde. De wens naar gebiedsbescherming op regionale schaal geldt des te sterker omdat de beleving steeds probeert zo groot mogelijke eenheden te vormen; hoe groter het gebied waarvoor belevingskwaliteiten gelden, hoe rijker de beleving. Ook in dit opzicht geldt dat het geheel meer is dan de som van de delen en dat een gebiedsbeleving meer is dan de som van allerlei lokale belevingen. Hoe groter het gebied dat men als eenheid kan beleven, hoe groter de meerwaarde.

Verder is duidelijk dat toerist-zijn in het Waddengebied veel meer kan betekenen dan alleen sight-seeing. Er kunnen diepliggende gevoelens mee gepaard gaan. Het belang van het behoud van de gebiedskwaliteiten kan daarom nauwelijks overschat worden. Vooral moet gewaakt worden voor wat Mason constateerde voor Hawai en wat op de Duitse Waddeneilanden ook al speelt, namelijk:

"that Hawai'i has become a society that has opted for an undifferentiated global culture and that tourism has helped trivialise a unique way of life that cannot be replaced."

Als toeristen ook komen voor de cultuur, naast de natuur, dan moet die cultuur wel kans op voortbestaan worden geboden, net zo goed als de natuur. Dit moet echter wel de authentieke cultuur zijn en geen toeristenindustrie of een 'culturele erfgoed industrie'. Voor Ierland signaleert Stocks dat die erfgoedindustrie

"is expected more and more to replace the real industry [inclusief landbouw] upon which the country's economy depends. Instead of manufacturing goods, we are manufacturing heritage, a commodity which nobody seems able to define, but which everybody is eager to sell" en: "It is suggested that fishing villages should be tidied up and cleansed of their eyesores before investing in fish restaurants, harbour tours and 'intimate shopping opportunities'. The encouragement to sanitise the culture of lively communities into something they are not, nor have ever been, is most disturbing. This sickly, chocolate box interpretation has little to do with the true heritage and culture of Ireland."

Zo moet het dus niet, maar zo dreigt het wel te gaan als de toeristenindustrie de eilanden in haar greep krijgt. Het omslagpunt, waar toerisme de toon gaat aangeven en niet meer de bewoners, komt wel steeds dichterbij. Wat er dan gebeurt signaleert Mason. De eilandcultuur

"comes to be seen as part of the tourism sector – something for the tourist – as opposed to being a crucial part of the community's own distinctive identity".

4.3 Informatie en communicatie

Wil dit alles aan alle betrokkenen en geïnteresseerden duidelijk gemaakt worden, hoe moeten informatievoorziening en communicatie dan plaatsvinden? In elk geval genuanceerd naar gebieden en herkomst van mensen. Er zijn enkele aandachtspunten:

- De beleving van het Waddengebied, dus de geldigheid van de gevoelens en kwaliteiten, loopt waarschijnlijk tot tamelijk ver het binnenland van Groningen en Friesland in. De eilanden zijn er als het ware de het hoogtepunt van, maar veel van de landschappelijke gevoelskwaliteiten worden ook nog in de kuststrook op de wal ervaren. Informatie gericht op bewoners zou nadrukkelijk dit gebied erin moeten betrekken.
- Recreanten komen uit heel Nederland. Informatieverstrekking en voorlichting zouden derhalve op nationale schaal moeten gebeuren.
- Er is weinig contact tussen de eilanden onderling of tussen de eilanden en de wal. Eilandbewoners komen niet erg vaak van hun eiland en bewoners van de wal bezoeken de eilanden hoogstens alleen voor een uitstapje. Zo geldt bijv. buiten het hoogseizoen:

"Van Ameland naar Terschelling met het openbaar vervoer duurt langer dan van Amsterdam naar New York."

Dit betekent dat elke plek in het Waddengebied zijn eigen communicatiekanaal heeft. Dit zijn vooral de plaatselijke bladen. Er kan zeker niet worden volstaan met één of enkele media. Sommigen vonden zelfs dat een persoonlijke boodschap het meeste effect zou sorteren.

- Kinderen moeten op een aparte manier benaderd worden. Het best werken informatie in verhaalvorm en excursies of projecten ter plekke.
- Wat communicatie met de bewoners betreft bleken er twee niveaus van sociaal functioneren te zijn: individueel en collectief. Dit zijn aparte en gescheiden niveaus; er is een sterk gevoel van individualiteit en een sterk gevoel van gemeenschap. Waar men individueel elkaars concurrent kan zijn, staat men als gemeenschap pàl voor het eiland en voor elkaar. Beide niveaus zijn belangrijk en communicatie zou zich daar expliciet, met aparte boodschappen en gescheiden kanalen, op kunnen richten. (Misschien kan elke gevoelscategorie van Schwartz wel vertaald worden op een collectief en een individueel niveau). Wat de inhoud van de boodschappen betreft bleek dat men als gemeenschap vaak stelling neemt tegen bemoeizucht van buitenaf, tegen het opleggen van regels, of tegen naar hun idee tē eenzijdige belangenbehartiging. Dit vraagt om een ander soort boodschap dan individuen bewust maken van kwaliteiten en hoe daarmee om te gaan. Op de wal geldt deze tweedeling minder; daar is het gemeenschapsgevoel grotendeels verdwenen.
- Vrijwel alle respondenten vonden dat informatie langs meerdere kanalen verspreid moeten worden, en vooral ook niet-conventionele NME-kanalen. Heel effectief bleek bijv. een artikel over het Waddengebied in de Libelle. Bezoekers moeten via andere kanalen benaderd worden dan bewoners.

Conclusies en Aanbevelingen

Conclusies

1. Het Waddengebied roept sterke gevoelens op. Men ziet het gebied onlosmakelijk verbonden met genieten en vrijheid en zelfstandigheid, zowel voor zichzelf als voor de natuur. Het is dan ook zeer zinvol de voorlichting over het Waddengebied vooral op een emotioneel niveau te voeren. Presentatie van beelden via foto's, video's of virtual reality is hierbij een goed middel. De ervaringen in het gebied, waar de natuur nog zijn gang kan gaan en waar de natuurkrachten nog duidelijk voelbaar zijn, vormen een unieke combinatie met de goede toegankelijkheid van het gebied.
2. De waarden van de Wadden blijken een universeel karakter te hebben. Alle respondenten zijn het in grote lijnen eens over de belangrijkste waarden en de meest aansprekende landschappen van het gebied. Hoewel natuurlandschappen sterkere gevoelens oproepen dan cultuurlandschappen, zijn beide nodig om elk op waarde te schatten en geeft de combinatie van de twee typen op een klein oppervlak nog een extra belevingswaarde. Ook het kennene ervaren van zowel eenheid als verscheidenheid is een bijzondere waarde.
3. Verschil in recreatieve activiteiten leidt niet tot het onderscheiden van bezoekersegmenten. Er is geen eenduidige koppeling van activiteiten aan plekken te maken. De meeste landschappen lenen zich voor meerdere activiteiten. Dit vormt ook een kracht van het gebied.
4. Door de grote overeenkomst in meningen en de algemene positieve waardering van het gebied is het niet zinvol om op grond van kwaliteiten of gevoelens doelgroepen te onderscheiden. Er bestaat een zeer breed draagvlak voor de waarden van de Wadden. Alleen de bewoners van de eilanden kunnen vanwege hun directe betrokkenheid en enigszins afwijkende gevoelens als een zelfstandige groep benaderd worden, bijv. via de lokale bladen en de kabelkrant. Daarnaast kan leeftijd relevant zijn. Ouderen worden vooral aangesproken door de karakteristieke dorpen op de eilanden en jongeren door de onafhankelijkheid van de natuur van de mens. Strand en duinen spreken hen vooral aan.
5. Wat toekomstige ontwikkelingen betreft is het gebied zeer kwetsbaar. Zowel de aard van de ontwikkeling als de inpasbaarheid in het bestaande landschap zijn daarbij beoordelingscriteria.
6. De eilandbewoners kennen twee niveaus van sociaal functioneren waarop men hen apart kan aanspreken: individueel en collectief.

Aanbevelingen

1. De gevoelskwaliteiten van het Waddengebied zijn zeer kwetsbaar. Daarmee is de kracht van het gebied ook zijn zwakte. Bescherming is dus extra geboden, te meer daar niemand een evenwaardige vervanger voor het Waddengebied in Nederland wist te noemen.
2. De toeristische grens is bereikt. Nu kunnen de kwaliteiten waarvoor iedereen komt nog gehandhaafd worden, maar nog meer toeristen gaat ten koste van die kwaliteiten.
3. De waarden van het Waddengebied omvatten een breed spectrum, van hoog-

natuurlijk tot traditioneel cultureel, met aan de ene kant gevoelens van ontzag, avontuur en mystiek en aan de andere kant van veiligheid, beschutting en traditie. Dit hele spectrum zou beschermd moeten worden. Daarbij is het kunnen ervaren van zo'n breed spectrum nog een eigen ervaring en een meerwaarde.

4. De beleving van de Waddengebiedkwaliteiten loopt waarschijnlijk tot tamelijk ver het binnenland van Groningen en Friesland in. Informatieverspreiding zou zich in elk geval tot deze gebieden moeten uitstrekken.
5. Informatie moet via meerdere kanalen verspreid worden. Groepen met hun kanalen zijn bewoners (plaatselijke krant), bezoekers (VVV, TV, tijdschriften) en kinderen (excursie of verhaalvorm). Daarnaast zijn er nog bijzondere vormen, zoals een (reizende) fototentoonstelling. Elk kanaal zou zijn eigen vorm en boodschap moeten krijgen.
6. Bij veranderingen of vernieuwingen is inpassing in het bestaande geheel belangrijk. Bewoners zouden hierbij meer zeggenschap moeten krijgen.
7. Diepere gevoelens spelen niet bij iedereen een belangrijke rol in hun beleving. Men kan niet iedereen erop aanspreken. Veel mensen hebben een nuchtere en praktische instelling, zowel bewoners als bezoekers.

Literatuur

Alexander, C., 1979. *The timeless way of building*. MIT-Press, Cambridge, Massachusetts.

Altman, I. en J.F. Wohlwill (Editors), 1983. *Behavior and the natural environment*. Plenum Press, New York.

Buijs, A.E. en C.M. Volker, 1997. *Publiek draagvlak voor natuur en natuurbeleid*. DLO-Staring Centrum, Rapport 546, Wageningen.

CBS, 1997. *Statistisch Jaarboek*. Staatsuitgeverij, den Haag.

Coeterier, J.F., M.B. Schöne en C.M. Volker, 1994. *De betekenis van het landschap in het herinrichtingsgebied Enschede-Noord; een onderzoek naar beleving van en binding met het landschap*. Rapport 359, DLO-Staring Centrum. Wageningen.

Driver, B.L., R. Nash en G. Haas, Wilderniss benefits: a state of knowledge review. In Lucas, R.C. (Compiler), 1985. *Proceedings of the national wilderness research conference: issues, state of knowledge, future directions*. Published by the Intermountain Research Station, Forest Service, U.S. Department of agriculture. Ogden.

Evans, M.J., L. Moutinho en W.F. van Raaij, 1996. *Applied consumer behaviour*. Harlow: Addison-Wesley. p. 121.

Eijssen, S.B., B. van der Werf en H.W.J. Boerwinkel, 1994. *Toerisme op Terschelling. Een onderzoek naar identiteit en image onder de bewoners van Terschelling en de invloed van toerisme daarop*. Werkgroep Recreatie, rapport nr. 33. LU, Wageningen.

Feather, N.T., 1995. Values, valences and choice, *The Journal of personality and social psychology*, 68, 6: 1135-1151.

Hull, R.B. en W.P. Stewart, 1992. Validity of photo-based scenic beauty judgments. *Journal of Environmental Psychology*, 12, 101-114.

Janmaat, R. & A. de Groot, 1996. *Op weg naar een doelgroepenonderzoek in het Waddengebied; in gesprek over natuur- en milieu-educatie*. Waddenvereniging. Harlingen.

Korpela K. en T. Hartig, 1996. Restorative qualities of favorite places. *The Journal of Environmental Psychology* 16: 221-233.

Krutilla, J.V. (Editor), 1972. *Natural environments: Studies in theoretical and applied analysis*. Johns Hopkins University Press, Baltimore.

- Lowenthal, D., 1985. *The past is a foreign country*. Cambridge University Press, Cambridge.
- Lucas, R.C. (Compiler), 1985. *Proceedings of the national wilderness research conference: issues, state of knowledge, future directions*. Published by the Intermountain Research Station, Forest Service, U.S. Department of agriculture. Ogden.
- Lynch, K., 1972. *What time is this place?* MIT-Press. Cambridge, Massachusetts.
- Mason, G., 1996. Manufactured myths: packaging the exotic for visitor consumption. In: M. Robinson et al. (eds). *Tourism and culture; image, identity and marketing*. Conference Proceedings. University of Northumbria, New Castle.
- Max-Neef M., 1992. Development and human needs. In P. Ekins en M. Max-Neef (eds). *Real-life economics*.
- Neisser, U., 1976. *Cognition and reality: principles and implications of cognitive psychology*. Freeman, San Francisco.
- Peters, K.B.M., 1996. *Recreatie onderzoek kustwateren; een samenvatting van de onderzoeken*. Stichting Recreatie, Kennis en Innovatiecentrum, Den Haag.
- Pigram, J.J., 1993. Human-Nature relationships: leisure environments and natural settings. In: T. Gärling en R.G. Golledge (Editors), *Behavior and environment*. Elsevier, Amsterdam. p. 401-427.
- Ploeger, B., 1997. *Natuurbeleving in het Waddengebied; vooronderzoek naar kwaliteiten die voor bezoekers, bewoners en bestuurders van belang zijn*. SC-DLO. Rapport 547, Wageningen.
- Rotter, J.B., 1966. Generalized expectancies for internal versus external control of reinforcement. *Psychological Monographs; General and Applied*, 80, whole no. 609.
- Scherl, L., 1989. Self in wilderness; understanding the psychological benefits of individual-wilderness interaction through self-control. *Leisure Sciences* 11: 123-135.
- Schwartz, S.H., 1992. Universals in the content and structure of values: theoretical advances and empirical tests in 20 countries. *Advances in experimental social psychology*, 25, 1-65.
- Stocks, J., 1996. Heritage and tourism in the Irish Republic; towards a giant theme park? In Robinson et al. (eds). *Tourism and culture; image, identity and marketing*. University of Northumbria, New Castle.
- Stolp, A., 1996. *Belevingsonderzoek baggerspecie-stortplaats IJmeergebied*. Bouwdienst Rijkswaterstaat, Utrecht.

Woudstra, A., 1996. Wilderniservaring in de platte jungle; het belang van natuurbeleving. *Recreatie en Toerisme*, juni: 36.

Zoest, J.G.A. van, 1995. *Aanzet tot een doelgroepenonderzoek in het Waddengebied; oriëntatie en onderzoeksplan*. Waddenvereniging, Harlingen.

Aanhangsel 1 Het gespreksschema voor het kwalitatieve onderzoek

Kwaliteiten en gevoelens

- Gebiedsafbakening. Wat is voor U allemaal het Waddengebied?
- Wat vindt U de speciale eigenschappen, of kwaliteiten van het Waddengebied?
- Zijn er in het Waddengebied nog verschillende delen te onderscheiden? dus gebieden met een duidelijk eigen karakter?
- Hoe lang kent U het Waddengebied al?
- Is er nog iets veranderd in het gebied in de tijd dat U hier woont/komt? Wat? Wat is daardoor verdwenen, of wat is er bij gekomen?
- Verwacht U dat er in de toekomst nog dingen gaan veranderen? Wat?
- Er wordt wel eens gesproken van een eilandgevoel? Kent U dat ook? Wat is dat?
- 11 kaartjes met gevoelens (serie 1). Welke herkent U en welke zeggen U niets?
- 15 foto's van cultuurlandschappen laten groeperen in landschapstypen. Dit zijn foto's met variërende menselijke invloed, van veel (een dorp) tot weinig (extensieve landbouw).
- Per type: welke gevoelens (van serie 1) passen het best bij dit type landschap?
- Welke foto vindt U het mooist? Waarom?
- Tweede serie van 11 gevoelens. Welke herkent U?
- 18 natuurfoto's laten indelen in typen.
- Welke gevoelens (van serie 2) passen bij welke typen?
- Welke foto vindt U het mooist? Waarom?
- Zijn er nog gevoelens die U gemist heeft, die U wel heeft maar die niet op de kaartjes staan?
- Natuurfoto's laten liggen; landschapsfoto's bij de hand. Kaartje met activiteiten geven (wandelen, fietsen, natuur bestuderen, spelen met/voor kinderen, zonnen, uitrusten, gezelligheid/andere mensen zien). Wat doet U waar het liefst, welk landschap(stype) is het meest geschikt voor welke activiteit?
- 23 foto's van ontwikkelingen één voor één laten zien. Dit zijn ontwikkelingen of activiteiten die plaatsvinden of zouden kunnen plaatsvinden, bijv. gasboringen, de bouw van moderne vakantiebungalows, kamperen bij de boer, het houden van groepsexcursies, landwinning. Vindt U deze ontwikkeling hier in het Waddengebied acceptabel, onacceptabel of alleen acceptabel onder bepaalde voorwaarden, bijv. mits niet te groot, mits goed ingepast in het landschap?
- Bij de onacceptabele ontwikkelingen en de herkende gevoelens: Stel dat deze ontwikkelingen toch zouden doorgaan, welke gevoelens zou U dan niet meer kunnen hebben, welke gevoelens verstoren ze?

Informatie

- Leest U veel over dit gebied? (zowel verleden, heden als toekomst; ook over actualiteiten, wat er allemaal gebeurt en welke plannen er gemaakt worden).
- Stel dat hier in het Waddengebied iets bijzonders aan de hand zou zijn, of zou gaan gebeuren, waar verwacht U daar dan informatie over te vinden? Hoe komt U dat te weten?
- Stel dat U iets speciaals zou willen weten over de natuur in het Waddengebied, waar zou U die informatie dan zoeken?

- Als er belangrijke informatie gegeven zou worden over hoe mooi het gebied is, waar zou U die informatie dan verwachten, of het liefst krijgen, in welke vorm/langs welk kanaal? (TV, radio, tijdschrift, VVV, folders in de bus, (wijk)krant, ...)
- En als er informatie gegeven zou worden over wat er gebeurt, of gaat gebeuren, bijv. plannen voor het gebied, waar zou U die informatie dan verwachten, of hoe zou U die informatie willen krijgen?
- [Bezoekers]. Hoe bent U aan Uw kennis over het Waddengebied gekomen? Kent U er bijv. tijdschriften of boeken over?

Aanhangsel 2 Gevoelens bij natuur- en wilderniservaringen. Een overzicht van de literatuur

In de literatuur over natuurbeleving komen vaak lijsten voor met belevingskwaliteiten. Hieruit blijkt dat Schwartz veel voorgangers en navolgers heeft. Zijn waarden en gevoelens zijn als het ware een samenvatting van eerder gevonden en gepostuleerde ervaringen, maar ook latere lijsten wijken niet fundamenteel af. Hieruit blijkt ook dat Schwartz inderdaad compleet is. De lijsten zijn naar jaartal geordend, omdat veel overzichten gebaseerd zijn op eerder onderzoek. De reden voor dit overzicht is dat vrijwel alle gevoelens, waarden en ervaringen in het Waddengebied te vinden blijken te zijn.

B.L. Driver, R. Nash en G. Haas. Wilderness benefits: a state-of-knowledge review. In: R.C. Lucas (Compiler). Proceedings of the national wilderness research conference. Fort Collins, Intermountain research station, 1985.

I. Persoonlijke voordelen

- A. De persoonlijke ontwikkeling betreffend
 - 1. in zelfbeeld
 - 2. in zelfverwerkelijking
 - 3. in de ontwikkeling van vaardigheden
- B. Therapeutisch, geestelijke gezondheid
 - 1. klinisch: bijv. neurotische klachten die minder worden
 - 2. Niet-klinisch, zoals omgaan met stress en spanningen
- C. Lichamelijke gezondheid
- D. Zelfgenoegzaamheid
- E. Sociale identiteit: onderhouden van bevredigende relaties met anderen
- F. Opvoedend, voorlichting, leren
- G. Spiritueel
- H. Esthetisch/creatief
- I. Symbolisch
 - 1. Persoonlijk gevoelde verantwoordelijkheid voor de natuur en natuurlijke hulpbronnen
 - 2. anti-antropocentrisch, morele houding t.a.v. de natuur
- J. Ontspanning, recreatief
- K. Oogsten, goederen en producten verzamelen verkregen door het exploiteren van de natuur
- L. Voeding

II. Sociale voordelen

- A. De sociale kant van persoonlijke voordelen
- B. Als gevolg van persoonlijke voordelen
- C. Historisch-culturele voordelen
- D. Op overleving gerichte voordelen
 - 1. representatieve ecosystemen
 - 2. soortdiversiteit
 - 3. frisse lucht, geen smog

4. aardkundige waarden en gebieden van bijzondere schoonheid [als maatschappelijke waarde]
5. historische plaatsen en archeologische vindplaatsen
6. opvoedkundige en wetenschappelijke waarden
7. wetenschappelijk laboratorium [genenbank]
8. rentmeesterschap voor toekomstige generaties
- E. Kwaliteit van levensomstandigheden (quality of life)
- F. Natuurlijke hulpbronnen (water, mineralen, voedsel voor dieren)
- G. Economische voordelen
 1. nationaal
 2. regionaal/lokaal

III. *Intrinsieke aspecten, voordelen voor niet-menselijke organismen*

Hieraan gekoppelde recreatie-ervaringen zijn:

1. Genieten van de natuur
 - A. de scenery
 - B. Algemene natuurervaring
2. Fysieke fitheid
3. Spanningen reduceren
 - A. Spanning afreageren
 - B. Mentaal in een lagere versnelling
 - C. Ontsnappen aan mentale belasting die vastzit aan je rolpatronen
 - D. Ontsnappen aan de dagelijkse routine
4. Ontsnappen aan lawaai en drukte
 - A. Rust en eenzaamheid
 - B. Privacy
 - C. Weg uit de drukte
 - D. Geen lawaai om je heen, rust en stilte
5. Het buitenleven leren kennen
 - A. Algemene dingen
 - B. Verkennen van gebieden, levensvormen, dingen bestuderen
 - C. Een gebied leren kennen, de weg ergens leren kennen
 - D. Over de natuur leren
6. Waarden delen
 - A. Met vrienden samen zijn
 - B. Onder mensen zijn met dezelfde waarden als jij
7. Onafhankelijkheid
 - A. Onafhankelijk van anderen
 - B. Autonomie
 - C. Controle uitoefenen, de zaken in de hand hebben
8. Familiebetrekkingen
9. Introspectie
 - A. spiritueel [algemene hogere gevoelens]
 - B. persoonlijke waarden [diepere lagen in jezelf]
10. Onder aardige mensen zijn
11. Iets presteren, stimulatie
 - A. je zelfvertrouwen versterken

- B. sociale erkenning
 - C. je vaardigheden ontwikkelen
 - D. je competentie testen
 - E. opwinding en avontuur en uitdagingen zoeken
12. Lichamelijke rust
 13. Anderen instrueren of leiden
 - A. het onderwijzen van vaardigheden, of ze samen met anderen delen/samen dingen doen waarvoor vaardigheden vereist zijn
 - B. leiding geven aan anderen
 14. Risico's nemen
 15. Risico reductie
 - A. risico's verminderen
 - B. risico's vermijden
 16. Nieuwe mensen ontmoeten
 - A. nieuwe mensen ontmoeten
 - B. nieuwe mensen observeren en bekijken

De meest centrale waarden zijn:

1. Behoud van belangrijke nationale ecosystemen, soortdiversiteit, wetenschappelijke waarde.
2. Spirituele waarden: het voelen van eenheid en continuïteit, van de scheppende krachten achter het leven.
3. Esthetische waarden. Deze gaan verder dan "scenic beauty", dus alleen het beeld; het sublieme, overweldigend, majestieus.
4. Intrinsieke waarden. Ook niet-menselijke organismen hebben hun plaats op aarde en ook de niet-levende natuur moet een plaats hebben. Anti-beheersing en -onderwerping van de natuur.
5. Historische en huidige culturele waarden. Het materiële goed van een natie; behoud van het fysieke verleden uit respect voor hoe het gevormd is.
6. Specifieke soorten recreatief gebruik die gebonden zijn aan wildernisgebieden, inclusief het zoeken van uitdagingen, het testen van je krachten, avontuur zoeken, risico's nemen, rust en afzondering kunnen vinden.

M. Csikszentmihalyi. Beyond boredom and anxiety. 1988.

C onderscheidt "autotelische" activiteiten: activiteiten die zichzelf als doel hebben (autos = zichzelf, telos = doel), die de bevrediging in zichzelf, in hun uitoefening vinden, die dus geen middel zijn om iets anders te bereiken, maar zelf een doel zijn. Het belangrijkste kenmerk van dit soort activiteiten is een gevoel of ervaring van "flow", van stromen. C onderscheidt daaraan de volgende aspecten:

1. Plezier, genieten van de ervaring en het gebruik van je vaardigheden.
2. De handeling zelf, de wereld die het verschaft, controle over je activiteiten en jezelf, harmonie met de omgeving
3. Ontwikkeling van je vaardigheden, er beter in worden.
4. Vriendschap, prettig gezelschap.
5. Competitie, je meten met anderen.
6. Kijken of je aan je eigen idealen kunt voldoen, of aan je eigen normen en standaard.

7. Het loskomen van gevoelens en emoties
 8. Prestige, aanzien, roem en eer, erkenning
- Hier komen nog bij:
9. Risico, uitdaging zoeken
 10. Creatief zijn, nieuwe dingen doen of ontdekken

J.J. Pigram. Human-nature relationships: leisure environments and natural settings. In: T. Gärling en R.G. Golledge (eds), Behavior and environment. 1993. Zijn schema is ontleend aan L. Scherl. Wilderness values and management. Paper presented at the the Institute of tropical rainforests studies workshop, Townsville, 1990.

Ervaringen zijn:

- Ontwikkeling: veranderingen in iemands zelfbeeld, zelfrespect, of verworven vaardigheden.
- Therapeutisch, helend: beter kunnen omgaan met psychische en lichamelijke stress door de ervaring van vrede, rust en "biologische overeenstemming" (in de wildernis worden we geconfronteerd met natuurlijke in plaats van kunstmatige prikkels, die meer in overeenstemming zijn met onze voorouderlijke wortels).
- Lichamelijke gezondheid: Gelegenheid tot veelvuldige en langdurige oefeningen in een omgeving zonder verontreiniging of schadelijke stoffen.
- Duidelijke en ondubbelzinnige informatie over eigen activiteiten: als je dingen doet krijg je meteen duidelijke en meestal stimulerende informatie over het effect van je handelingen.
- Zelf-genoegzaamheid: gelegenheden om jezelf op de proef te stellen en uitdagingen en avontuur te zoeken.
- Zelf-controle: gelegenheden om in nauw contact te komen met je emoties en angsten en om deze te leren beheersen.
- Spiritueel: mogelijkheden om geestelijk verheffende ervaringen te hebben en voor een gevoel van eenheid met het universum.
- Esthetisch-creatief: waardering voor en genieten van de natuur.
- Instructief: de natuur verkennen en leren kennen.
- Sociale identiteit: versterken van de band met vrienden of familie, kweken van solidariteit.
- Symbolisch: het belang dat we gaan hechten aan het behoud van wildernis voor toekomstige generaties.

K. Korpela en T. Hartig. Restorative qualities of favorite places. Journal of environmental psychology, 1996, 16, 221-233.

Hoewel het artikel uit 1996 is, dateert het onderzoek waar hun waarden op gebaseerd zijn al uit de zeventiger jaren. Dit staat beschreven in het hoofdstuk "Psychological benefits of a wilderness experience" van S. Kaplan en J.F. Talbot, in: Behavior and the Natural Environment, uitgegeven door I. Altman en J.F. Wohlwill (1983). Kaplan en Talbot baseren hun categorieën, die ze "gebieden van theoretisch belang" noemen, ook weer op eerder onderzoek.

Evenals Schwartz onderscheiden Korpela en Hartig twee niveaus: hoofdcategorieën en deelwaarden per categorie. Hun algemene niveau is echter zowel beperkter als

nòg globaler dan dat van Schwartz, met maar vier categorieën. Zij ontlene deze categorieën aan Het zijn:

- Weg zijn (being away). Dit is een push motief, nl. ontsnappen uit stress-situaties.
- Fascinatie. Dit betreft zowel producten als processen, zowel landschappen als bijv. gefascineerd zijn door je eigen capaciteiten en vaardigheden, het kunnen herkennen van dingen, functioneren onder onzekerheid, etc.
- Andere werelden en het begrip samenhang (coherence). Dit is het geheel waar de ervaring in past, de wereld eromheen, suggesties van dingen eromheen, die er verband mee houden, van een groter verband waarin een ervaring past.
- Actie en overeenstemming (compatibility). Dingen doen en in een omgeving zijn die bij je passen, die op je vermogens zijn afgestemd. Die informatie kunnen verwerven die nodig is voor adequaat en succesvol handelen.

Diepere gevoelens daarbij zijn van:

- Rust, vrede, stilte.
- Integratie en heelheid (het bereiken van een zelfgevoel).
- Eenheid, het gevoel één te zijn met het universum.

Specifieke schalen ontbreken in het artikel.

De betekenis van recreatie voor de mens. Commissie Maatschappelijke Betekenis, 1996.

1. Ontwikkeling en ontplooiing als mens: creativiteit, nieuwsgierigheid, leren, zingeving, zintuigprikkeling, erop uit gaan.
2. Identiteit en profilering: status, opvallen, prestatie, diversiteit.
3. Avontuur en uitdaging: bewegen, snelheid, risicozoeken, grenzen verkennen, afwisseling.
4. Rust en ontspanning: relaxen, traagheid, contact met de natuur en planten en dieren, tijd om te leven, tijdverdrijf.
5. Beleving en esthetiek: beleving van verscheidenheid in cultuur en kunst, ruimte en schoonheid van landschap en objecten.
6. Socialisatie en contact: anonimiteit, sociale contacten.
7. Zekerheid en geborgenheid: herkenning, territorium afbakenen, veiligheid, authenticiteit, nostalgie.

Het verschil tussen 2 en 3 is onduidelijk.

Deze lijst kan gecombineerd worden met onderzoeken van de **Werkgroep Recreatie** van de Landbouwniversiteit naar **doelgroepen**. In rapport nr. 10 uit 1991 worden 9 doelgroepen genoemd. Volgens eigen SC-interpretatie stemmen die in grote lijnen overeen met de betekenis categorieën van de Commissie Maatschappelijke Betekenis, wat leidt tot de volgende indeling van motieven (eerst komt de waarde volgens de Commissie, dan de doelgroep volgens de Werkgroep):

1. Zelf-ontplooiing (mijn nieuwsgierigheid bevredigen, erop uit trekken en dingen ontdekken, de omgeving verkennen. Doelgroep: de genier.
- 2/3. Avontuur en uitdaging (uitdagingen zoeken, risico's nemen, gevaarlijke situaties opzoeken en proberen die de baas te worden, het gevaar opzoeken, spannende dingen doen, snel diep het terrein in gaan, de uitdaging van een moeilijk terrein zoeken). Dit kan alleen of samen met anderen, in de natuur of in de groep. De uitdagingzoeker.

4. Rust en ontspanning (relaxen, het kalm aan doen, lekker uitrusten, lekker niets doen, wat lezen, liggen en zonnen. De rustzoeker.
5. Mooie dingen zien (schilderachtige dorpen, oude huizen, mooie landschappen, mooie luchten, mooie vergezichten). Dit is ook de groep landschapsgenieter.
6. Andere mensen/sociale dingen (samen zijn met anderen, gezelligheid, opgenomen zijn in een groep, erbij horen, met anderen samenkomen. De sociale ontspanningzoeker.
7. Bekendheid en vertrouwdheid (dingen kennen en herkennen, je hier thuis voelen, de weg leren kennen. Dit kan de natuurverbondenheidzoeker zijn, hoewel alleen aangegeven wordt dat deze op emotionele wijze contact zoekt met natuurwaarden.

Hierbij komen dan nog:

8. Kennis (planten en/of dieren bestuderen of gade slaan, samenhangen bestuderen, iets leren over dit gebied, of over de geschiedenis van dit gebied, kennis uitwisselen). Dit zijn de natuurkenniszoeker en de natuurvorser. Het enige verschil dat het rapport aangeeft is dat de kenniszoeker cognitief ingesteld is en de vorser affectief.
9. Gezondheid (tot mezelf komen, bijtanken, opladen, genieten van de frisse lucht, veel bewegen, gezonde dingen doen, vervelende dingen even van me af kunnen zetten, bijkomen, je anders voelen, je één voelen met de natuur, je helemaal opgenomen voelen in de natuur, helemaal omringd worden door gezonde natuur. De natuurontspanningszoeker.
10. Vermaak (uitgaan, een vuur maken en barbequeën, drinken, lekker eten, dansen, met een grote groep bij elkaar komen, samen tochten maken, vermaak zoeken). De vermaak- of gezelligheidszoeker.

Een categorisering van satisfiers volgens Max-Neef. In: W. Jager et al. Consumer behaviour. RIVM, 1997.

Onderstaand schema is een samenvatting van een matrix van 36 waarden. Ik vind die matrix echter nogal gewrocht en gekunsteld, met veel overlapping tussen categorieën en vaak onduidelijkheid over precieze betekenissen. Dit is een samenvatting van de rijen. De kolommen waren ingedeeld naar zijn, hebben, doen, en interactie. De laatste twee rijen hebben als etiketten identiteit en vrijheid. Deze heb ik samengenomen omdat het verschil me niet duidelijk is. Ik heb geprobeerd de totale inhoud van Max-Neef's matrix hieronder kort weer te geven. Volgens mij is het een uitwerking en uitbreiding van de behoeftehiërarchie van Maslow.

1. Bestaan: lichamelijke en geestelijke gezondheid, evenwicht, aanpassingsvermogen
2. Bescherming: veiligheid, vrij van angst en gevaar
3. Affectie: zelfrespect kunnen hebben, verdraagzaamheid, privacy, intimiteit, gezelligheid, samen zijn met anderen, sociale relaties
4. Begrip: erkenning, dingen begrijpen, kunnen leren, kennis kunnen vergaren, voorlichting krijgen, informatie verzamelen
5. Deelname: erbij horen, meedoen, opgenomen zijn in de groep, solidariteit, samen dingen doen of er samen opuit trekken, bereidwilligheid om dingen te doen, toewijding aan wat je doet, verantwoordelijkheid dragen, dingen mogen, aan je verplichtingen kunnen voldoen, contacten opdoen, samen zijn.

6. Vrije tijd, ontspanning: je nieuwsgierigheid kunnen bevredigen, indrukken kunnen opdoen, je verbeelding kunnen laten werken, risicos kunnen nemen, avontuur en uitdaging kunnen vinden, spelletjes doen, competitieve activiteiten, bezienswaardigheden, spektakels, kunnen dagdromen, fantaseren, herinneringen ophalen, spelen, privacy kunnen vinden, met jezelf alleen zijn, mooie landschappen en omgevingen, je niet vervelen.
7. Creativiteit: dingen maken, nieuwe dingen ontdekken, nieuwe dingen uitproberen (activiteiten, vermogens, vaardigheden), dingen bouwen, op onderzoek uitgaan en nieuwe terreinen ontdekken, in groepen werken, vrijheid om jezelf te ontdekken en dingen uit te proberen, inspiratie opdoen.
8. Identiteit: autonomie, controle, vrijheid, zelf-verwerkelijking, spirituele waarden, kunnen groeien, je zelfbeeld kunnen bevestigen en versterken, onafhankelijk zijn, jezelf kunnen zijn, zelf respect

Concept Studienota Stedelijke Natuurbeleving. Adviesteam Milieu en Stadsecologie. Dienst Ruimtelijke Ordening. Gemeente Amsterdam. September 1997

Eigen bewerking van hun "Checklist van waarderingsaspecten van landschappen". Volgens dit team wordt elk landschapsbeeld vrijwel tegelijkertijd op een aantal uiteenlopende criteria beoordeeld. Deze criteria zijn (in iets afwijkende vorm van het origineel):

- veiligheid, fysiek en sociaal
- fysieke overlast, bijv. lawaai, stank, hitte, wind
- natuurlijkheid (in brede zin)
- overzichtelijkheid, controle
- gebruiksmogelijkheden en voorzieningen, inclusief toegankelijkheid en ontsluiting
- diepere gevoelens en associaties, positief en negatief
- gaafheid van het landschap
- passendheid in de omgeving

De natuurbeelden volgens de natuurbeschermingsraad en het draagvlakonderzoek van het DLO-SC, 1997.

1. Wilde natuur, oernatuur (natuur in zijn oorspronkelijke, ongerepte staat, zonder menselijke beïnvloeding, de zee, slik en slib, ruimte, wilde planten en dieren)
2. Aangelegde natuur (natuur in landbouwgebieden zoals weilanden, houtwallen en bosjes; bermen en bomen langs wegen; landgoederen)
3. Eetbare natuur (bijv. vis, gewassen op akkers, vee, bosbessen, paddestoelen)
4. Elementaire natuur (wind, zon, zee), ook als leverancier van energie, bijv. windmolens
5. Heilzame natuur/ natuur als levensvoorwaarde (frisse lucht, schoon water)
6. Lastige natuur (mieren als je gaat picknicken, muggen)
7. Bedreigende natuur (storm en orkaan, springvloed, overstromingen)
8. Natuur als uitdaging (survival tochten, wadlooptochten, zeezeilen, nachtwandelingen)
9. De schoonheid van de natuur/natuur als decor/plaatje (mooie vergezichten,

- duingezichten, de zee, de ruimte, mooie landschappen
10. Geheimzinnige natuur (als voortdurende bron van verwondering, kun je je één mee voelen, begrijp je nooit helemaal)
 11. Natuur als bron van kennis (bestuderen van planten en dieren, observeren van vogels, zoeken van zeldzame planten, herkennen van bekende soorten,
 12. Tamme/getemde natuur (vee, zeehondencrèche, volkstuinten,
 13. De tastbare, voelbare natuur, natuurwaarneming (zwemmen, in het zand lopen, het ruisen van de wind horen, de zon op je huid en bruin worden.

Stolp, A., 1996. Belevingsonderzoek baggerspecie-stortplaats IJmeergebied. Bouwdienst Rijkswaterstaat. Utrecht.

Deze studie bevestigt de kwaliteiten van het Waddengebied. Stolp vond vier kernkwaliteiten van het gebied, namelijk:

- openheid, ruimte, horizon, uitzicht, ook als contrast met het steeds voller gebouwd wordende land;
- rust, stilte en ongereptheid, ook in contrast met de vele activiteiten en ingrepen op het land;
- de natuurwaarden van het IJmeer en de cultuur-historische waarden van de zuid- en westkust;
- als multifunctioneel recreatiegebied. De dijk van Flevoland was daarentegen oninteressant.

Dit zijn juist ook kwaliteiten van het Waddengebied, waar bovendien het dijklandschap wèl heel interessant is. En als het IJmeer deze kwaliteiten al heeft, hoeveel te méér dan niet het Waddengebied. Dat blijkt al uit het noemen van 'contrast' bij twee kwaliteiten, wat in feite 'aantasting' betekent. Een boortoren in de Waddenzee tast niet alleen de beleving van ruimte aan; ook de beleving van de ongereptheid en de onaangetastheid van het gebied zouden verdwijnen.

Aanhangsel 3 Enkele uittreksels uit de proefinterviews

Gesprek 1

Het gebied ligt afgescheiden van de rest van Nederland; het is een wereld op zich, met een eigen aard, een natuur op zich, heel anders dan de rest van Nederland. Dat komt vooral door het water, het is een wereld op zich in het water. De natuur is raadselachtig, geheimzinnig (bijv. bij mist).

Bijzonder zijn: de stilte, de grote verscheidenheid van natuur die je nergens anders vindt geconcentreerd op een klein gebied (zandstrand, wad, diepe zee, duinen, hoge en vlakke duinen, bossen)

Het gebied is sterk een eenheid; er zijn geen deelgebieden met een zelfstandig, apart, karakter; het hoort allemaal bij elkaar, het gaat mooi in elkaar over: slib wordt strand, dat stijgt en wordt duinen. Alsof de hele schepping zich daar kenbaar maakt. Je hebt er vooral een gevoel van vrijheid, van weg van de beschaving; die is ver weg. De natuur speelt hier een andere rol, er gelden andere wetten, die van weer en wind, dié zeggen hoe je moet leven. Een stoplicht kun je je daar niet voorstellen. Ik zelf voel me daar iets vervreemd, alsof ik er niet móet komen, alsof ik stoor; de natuur overheerst, ik moet me heel erg aanpassen, stiller zijn, meer eerbied voor de natuur tonen.

Of ik me opgenomen of buitenstaander voel hangt af van mijn activiteit. Bij wandelen en fietsen voel ik me opgenomen, bijv. als ik door de dorpjes banjer. Als ik auto zou rijden zou ik me een indringer voelen, dan beschadig ik iets. Dat doen de campings daar ook, die mogen eigenlijk niet, daarvoor is het daar te pril, te kwetsbaar.

Ik voel ook angst, voor de weidsheid, het water. Van het water ben ik me daar zeer bewust, bijv. dat schepen kunnen vastlopen als het wad droogvalt; er zit iets onvoorspelbaars en daardoor bedreigends in de zee op het wad. Je voelt hier de kracht van de natuur meer, bijv. de harde wind die er onbeschermd doorheen suist, de weidsheid van de hemel en de horizon, dat maakt ook een beetje bang, en maakt dat ik me vreemd voel, een indringer. De natuur is hier de baas.

Maar ook als het zonnig is en stil, bijv. in de duinen, dan hoor je daar zoveel diergeluiden dat je je ook weer een indringer voelt, dat je die dieren verstoort. Dat maakt je voorzichtig.

Voor mensen die er wonen heb ik ook respect (hoewel dat weer verdwijnt door nieuwbouwwijken). Die hebben wel respect voor de natuur, die dringen daar niet in, die banjeren niet door de duinen. Die hebben iets ruigs, die passen daar. Ze hebben daar nog gevoel voor de natuur, ook voor de seizoenen. Je kunt je voorstellen dat ze uitkijken over de zee alsof ze op familie wachten. Maar dat verandert allemaal, o.a. onder invloed van het toerisme. Maar niet alleen de gebiedsdelen passen bij elkaar, de mensen passen ook.

Als sfeer is de winter meer in overeenstemming met het landschap daar dan de zomer; de wind waait er dan ongestoord doorheen, het is er dan ruig, wolken die overtrekken; je wordt dan heel klein.

Wat is eilandgevoel? Eén worden met de zee, de wind, de natuur, maar vooral de wijdsheid; dat gevoel kun je hier (thuis) niet krijgen. Het is daar totaal open, geen begrenzing of afgrenzing, geen beschutting; je bent uitgeleverd aan de natuur. Het landschap is plat - en gaat over in de wijde vlakke zee.

Verdere gevoelens: Vooral de eerbied en ontzag die die omgeving inboezemt en de mogelijkheid de elementen heel sterk te beleven en het kunnen voelen van een natuurlijk ritme (later weggelaten uit tijdsbesparing).

Gesprek 2 (Deze persoon houdt niet van de eilanden)

Waddenzee, dat is stukje Noordzee, strand, eilanden, Waddenzee. De kust van het vasteland niet, Wieringen eventueel, de rest van Noord-Holland niet.

Karakter: niet geredigeerd door mensen. Dit in tegenstelling tot bijv. de kust; die is ingepolderd, daar is het stempel van de mens wel heel duidelijk. Er is wel menselijke invloed maar de mens past zich aan, ze voegen zich in de natuur; op het vasteland is het net andersom.

Kwaliteiten: Zout, wind, zon, zand - en de kleur, en dat in allemaal gevarieerde vormen/in allerlei variaties, ook in de poldergedeelten. Alle (deel)gebieden zijn combinaties van deze eigenschappen. Binnen het gebied is verder wel variatie in veel-weinig menselijke invloed.

De kleur is er uniek; de dominante kleur is een iets koelere vorm van het warme gelige licht van Rembrandt. Er ligt wel een gloed over het landschap, maar niet zo warm als op R's schilderijen. Het gebied heeft een speciaal licht.

Het gebied is intern wel gedifferentieerd. Van buiten (Noordzee) naar binnen (kust vasteland) is er een geleidelijke overgang van:

- kust: golven, strand, zand, helm,
- een cultuurstrook: dorpen, weilanden; intensief agrarisch
- kwelderstrook; extensief agrarisch
- rustig water

Van boven (zee) naar beneden (wad) wordt het beeld steeds rustiger. Elk eiland heeft zo'n opbouw: een wilde, ruige kant en een rustige kant. De kust van het vasteland is ook rustig, maar stijver, meer gepland en gemaakt.

Eilandgevoel: prachtig licht, een mooi beeld, maar ik beleef het als toeschouwer. Het geeft me geen apart gevoel, geen ander gevoel dan op het vasteland. Er is ook geen andere sfeer dan op het vasteland door de bewoners. Wel heb ik een gevoel van bewoning, dat je met zo weinig mensen zoveel aan kan, zowel aankan aan

elementen als aan recreatieve druk van grote aantallen toeristen. Ik vind het te klein om er te willen wonen, zou benauwd worden; ik wil er ook niet te lang zijn, 2 à 3 dagen is genoeg.

Activiteiten: Wadlopen doe ik niet, vind ik beangstigend; je kent het systeem niet (van getij, geulen, invloed van stroming en wind) en je bent helemaal afhankelijk van een gids, waar je als ene kudde achteraan loopt; als er iets mis gaat kun je ook niet ingrijpen in het systeem; je hebt een gevoel van machteloosheid, van overgeleverd zijn aan de elementen en een gids. Je bent te afhankelijk. Ik ben niet bang voor de zee, maar wel voor de geulen en de wisseling van stromen die opeens op kan treden. Het landschap is te groot, je hebt geen verweer als er iets gebeurt. Er zijn teveel onzekerheden.

Leuk zijn wandelen, fietsen, kijken, het strand, dorpjes kijken. Ik ben meer cultuur- dan natuurgericht. Maar wel iets doen; na een halve dag strand is dat vervelend.

Veranderingen: Meer recreatie, meer voorzieningen daarvoor, meer verschillende kampeervormen, meer mensen. =vervelend. Die plekken worden dominant. Niet dat het op het vasteland gaat lijken, maar het eilandkarakter verdwijnt er wel door. Het uniforme erin stoort vooral (in de recreatie-ontwikkeling). De gemeenschap wordt geleid/gedreven door de recreanten in plaats van andersom; tijdelijke bezoekers krijgen de boventoon, dat tast het eigen karakter aan.

Verwachte ontwikkelingen: dit kan niet doorgaan; er komt een grens aan de bezoekersaantallen, of de toegang wordt duurder gemaakt. Dit moet om het karakter te behouden. Het probleem is nl. dat de oorspronkelijke gemeenschap te klein wordt om het authentieke karakter in stand te houden. Nu krijgen hobbyisten, zoals SBB, teveel het initiatief. Om brood te verdienen heb je steeds minder mensen nodig. Er zullen dus steeds minder authentieke bewoners overblijven, met als gevolg: geen schooltje, geen bejaardencentrum.

Maar wel komen er steeds meer toeristen. De verhouding verschuift steeds meer. Nu is het nog net zo dat het authentieke karakter bewaard is, maar als je dat wilt houden moet er iets gebeuren. De remedie is mij echter niet duidelijk.

Bij de beheerste natuur (van serie 1) staat elke foto apart, zijn heel verschillende sferen; elke foto heeft een eigen sfeer. Er zijn veel verschillende sferen op korte afstand van elkaar in het gebied.

Mooist: die foto van een duinvallei, dat is gedeeltelijk beheerst en gedeeltelijk onbeheerst, ruim en toch besloten; heeft meerdere kwaliteiten. De sfeer van een plek wordt sterk beïnvloed door de fysieke omstandigheden.

Ook de Veluwe kun je onbeheerste natuur noemen, maar anders: hoewel het dezelfde natuur is pakt die anders uit op de eilanden; een denneboom op de Veluwe beleef ik anders dan dezelfde denneboom op de Wadden. Binnen de onbeheerste natuur kun je nog een onderverdeling maken in wild onbeheerst en rustig onbeheerst. Wild onbeheerst hangt samen met de wind, rustig onbeheerst met water, met bezonken.

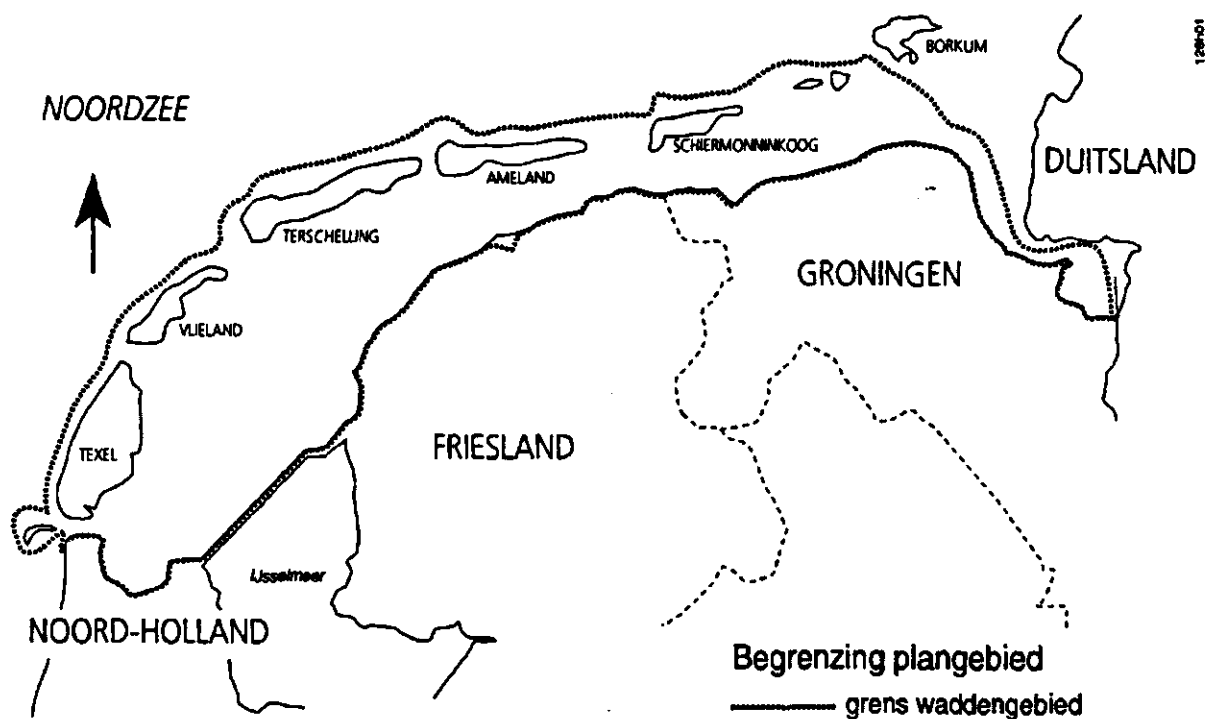
Wadwater is ook troebeler, dingen hebben daar meer tijd nodig/gaan langzamer, de Wadkant heeft andere vegetatie, andere kleuren. Dat is de wadkant. Aan de zee kant is het helderder bij wind, daar gaat alles snel. Die indeling heeft dus met de tijd te maken, die werkt anders in die twee soorten onbeheerste natuur. De zee kant geeft vooral het gevoel dat de elementen hier sterk spreken. Beide soorten natuur geven een gevoel van spanning en avontuur en gevaar; aan de wadkant is het de blubber die dingen spannend maakt, aan de zee kant bijv. het vergaan van een schip.

Aanhangsel 4 De vragenlijst voor het kwantitatieve onderzoek

Enquête Waddenonderzoek Bewoners

Het Waddengebied

Ter verduidelijking van de vragen wordt in het kaartje aangegeven wat we verstaan onder het Waddengebied.



1. Bent U in het waddengebied geboren?

- ja
- nee

Indien nee, hoe lang woont U al in het waddengebied?

..... jaar

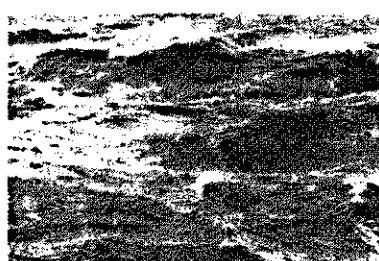
2. Waar woont U?

- Texel
- Vlieland
- Terschelling
- Ameland
- Schiermonnikoog
- Kustgebied Noord-Holland
- Kustgebied Friesland
- Kustgebied Groningen

3. Wij willen graag weten hoe U het waddengebied beleeft, welke indrukken U er kunt opdoen en welke gevoelens U er ervaart. Wilt U van de onderstaande gevoelens aangeven of U die ook heeft? Het gaat om het hele gebied zoals het op het kaartje staat aangegeven.

	<i>Antwoord categorieën</i>				
	heel sterk	sterk	redelijk	een beetje	niet of nauwelijks
A. De natuur kan er zijn eigen gang gaan, volgt er zijn eigen regels	<input type="radio"/>	<input type="radio"/>	<input type="radio"/>	<input type="radio"/>	<input type="radio"/>
B. Het is een gebied met een eigen geschiedenis en tradities	<input type="radio"/>	<input type="radio"/>	<input type="radio"/>	<input type="radio"/>	<input type="radio"/>
C. Je kunt er echt genieten	<input type="radio"/>	<input type="radio"/>	<input type="radio"/>	<input type="radio"/>	<input type="radio"/>
D. Je kunt zien dat de mens zich heeft moeten aanpassen aan de natuur	<input type="radio"/>	<input type="radio"/>	<input type="radio"/>	<input type="radio"/>	<input type="radio"/>
E. Je kunt je er vrij voelen	<input type="radio"/>	<input type="radio"/>	<input type="radio"/>	<input type="radio"/>	<input type="radio"/>
F. Er is harmonie, alle sluit goed op elkaar aan	<input type="radio"/>	<input type="radio"/>	<input type="radio"/>	<input type="radio"/>	<input type="radio"/>
G. Je kunt je er één voelen met de natuur	<input type="radio"/>	<input type="radio"/>	<input type="radio"/>	<input type="radio"/>	<input type="radio"/>
H. Ik voel me mede verantwoordelijk voor het behoud van dit gebied	<input type="radio"/>	<input type="radio"/>	<input type="radio"/>	<input type="radio"/>	<input type="radio"/>
I. Je kunt er veel verschillende indrukken opdoen	<input type="radio"/>	<input type="radio"/>	<input type="radio"/>	<input type="radio"/>	<input type="radio"/>
J. Je voelt er de aanwezigheid van machten en krachten die buiten de mens staan	<input type="radio"/>	<input type="radio"/>	<input type="radio"/>	<input type="radio"/>	<input type="radio"/>
K. Je kunt je er veilig voelen	<input type="radio"/>	<input type="radio"/>	<input type="radio"/>	<input type="radio"/>	<input type="radio"/>

4. In het Waddengebied zijn verschillende landschappen te onderscheiden. Wij laten u er een aantal zien. Zou u voor elk landschap willen aangeven in hoeverre u daarbij deze gevoelens heeft.



5. In het waddengebied spelen een aantal ontwikkelingen. Sommige daarvan kunnen negatief beleefd worden omdat ze het eigen karakter aantasten, terwijl andere geen storende invloed hoeven te hebben. In hoeverre vindt U de volgende ontwikkelingen schadelijk voor het Waddengebied?

Antwoordcategorieën: (antwoorden B en C beide mogelijk)

- A. geen aantasting; kan altijd
 B. geen aantasting mits goed ingepast in het landschap of afgeschermd met groen
 C. geen aantasting mits niet massaal maar in kleine aantallen of klein van opzet
 D. wel een aantasting

	geen aantasting kan altijd	geen aantasting mits ingepast in het landschap	geen aantasting mits op kleine schaal	wel een aantasting
A. Een afgezet kampeerterrein in de duinen	<input type="radio"/>	<input type="radio"/>	<input type="radio"/>	<input type="radio"/>
B. Kleine vakantiehuisjes op particulier terrein	<input type="radio"/>	<input type="radio"/>	<input type="radio"/>	<input type="radio"/>
C. Vakantiehuisjes met rieten daken in de duinen	<input type="radio"/>	<input type="radio"/>	<input type="radio"/>	<input type="radio"/>
D. Aanleg of uitbreiding van een jachthaven	<input type="radio"/>	<input type="radio"/>	<input type="radio"/>	<input type="radio"/>
E. Uitbreiding van bestaande caravanterreinen	<input type="radio"/>	<input type="radio"/>	<input type="radio"/>	<input type="radio"/>
F. Aanleg van een nieuw caravanterrein	<input type="radio"/>	<input type="radio"/>	<input type="radio"/>	<input type="radio"/>
G. Bosaanleg voor recreatie en productie met rechte rijen dezelfde bomen	<input type="radio"/>	<input type="radio"/>	<input type="radio"/>	<input type="radio"/>

6. Mensen vinden de natuur om verschillende redenen belangrijk. Hieronder staan een aantal mogelijke redenen. Wilt u aangeven hoe sterk elke reden voor U in Uw beleving speelt?

	<i>Antwoord categorieën</i>				
	heel sterk	sterk	redelijk	een beetje	niet of nauwelijks
A. De natuur is belangrijk om te kunnen genieten van planten en dieren	<input type="radio"/>	<input type="radio"/>	<input type="radio"/>	<input type="radio"/>	<input type="radio"/>
B. De natuur is belangrijk omdat er geld mee verdiend kan worden	<input type="radio"/>	<input type="radio"/>	<input type="radio"/>	<input type="radio"/>	<input type="radio"/>
C. De natuur is belangrijk omdat ik mij daar kan ontspannen	<input type="radio"/>	<input type="radio"/>	<input type="radio"/>	<input type="radio"/>	<input type="radio"/>
D. De natuur is belangrijk omdat het bestuderen van planten en dieren een boeiende vrijetijdsbesteding is	<input type="radio"/>	<input type="radio"/>	<input type="radio"/>	<input type="radio"/>	<input type="radio"/>
E. De natuur is belangrijk voor de gezondheid, bijv. door schonere lucht	<input type="radio"/>	<input type="radio"/>	<input type="radio"/>	<input type="radio"/>	<input type="radio"/>
F. We zijn het aan onze kinderen verplicht om de natuur te beschermen	<input type="radio"/>	<input type="radio"/>	<input type="radio"/>	<input type="radio"/>	<input type="radio"/>
G. De natuur is belangrijk voor recreatie	<input type="radio"/>	<input type="radio"/>	<input type="radio"/>	<input type="radio"/>	<input type="radio"/>
H. De natuur is belangrijk omdat zij mooi is	<input type="radio"/>	<input type="radio"/>	<input type="radio"/>	<input type="radio"/>	<input type="radio"/>
I. De natuur is belangrijk omdat het ons herinnert aan de oorsprong van het leven	<input type="radio"/>	<input type="radio"/>	<input type="radio"/>	<input type="radio"/>	<input type="radio"/>
J. De natuur is belangrijk voor de wetenschap, bijv. als bron van medicijnen	<input type="radio"/>	<input type="radio"/>	<input type="radio"/>	<input type="radio"/>	<input type="radio"/>
K. De natuur is belangrijk voor de landbouw	<input type="radio"/>	<input type="radio"/>	<input type="radio"/>	<input type="radio"/>	<input type="radio"/>
L. De natuur is belangrijk van zichzelf, ook los van het belang voor de mens	<input type="radio"/>	<input type="radio"/>	<input type="radio"/>	<input type="radio"/>	<input type="radio"/>

Welke drie redenen vindt U het belangrijkste (letters): 1. ___ 2. ___ 3. ___

En welke daarvan vindt U het allerbelangrijkst (letter): 1. ___

Doel van de enquête is ook om informatie over de waarden van de Wadden op een goede en doeltreffende manier te verspreiden. Daarom zouden we ook graag willen weten hoe U informatie krijgt, onder andere over het Waddengebied.

7. Wat zijn voor U in het algemeen belangrijke bronnen van informatie over het Waddengebied? (Aankruisen, meerdere antwoorden mogelijk)

- Tijdschriften
- Landelijke dagbladen
- Regionale dagbladen, zoals de Leeuwarder Courant, het Noordhollands Dagblad of het Nieuwsblad van het Noorden
- Lokale bladen, bijv. een blad van het eiland
- Huis-aan-huis bladen
- Landelijke televisie
- De lokale kabelkrant op de TV
- Radio of Regionale omroep
- Folders
- Voorlichtingsberichten van de gemeente
- Bibliotheek
- VVV
- Verenigingen
- Cafés
- Familie en kennissen
- Cursussen en/of excursies
- Lezingen, voordrachten
- Anders, nl. _____

8. Hoe zou U het liefst informatie over het Waddengebied willen krijgen, over zijn cultuur, natuur en landschap? (Meerdere antwoorden mogelijk)

- Tijdschriften
- Landelijke dagbladen
- Regionale dagbladen, zoals de Leeuwarder Courant, het Noordhollands Dagblad of het Nieuwsblad van het Noorden
- Lokale bladen, bijv. een blad van het eiland
- Huis-aan-huis bladen
- Landelijke televisie
- De lokale kabelkrant op de TV
- Radio of Regionale omroep
- Folders
- Voorlichtingsberichten van de gemeente
- Bibliotheek
- VVV
- Een speciale nieuwsuitgave
- Speciaal daarvoor georganiseerde excursies of rondleidingen
- Een cursus
- Een lezing of voordracht
- Via verenigingen waar ik lid van ben
- Via schoolprojecten van mijn kinderen
- Anders, nl. _____
- Ben niet geïnteresseerd in informatie over het Waddengebied

9. Leest U wel eens boeken over het Waddengebied?

- Regelmatig
- Soms
- Zelden of nooit

10. Leest U wel eens boeken over de natuur in het algemeen?

- Regelmatig
- Soms
- Zelden of nooit

11. Kijkt U wel eens naar natuurprogramma's op de televisie?

- Regelmatig
- Soms
- Zelden of nooit

12. Leest U wel eens één of meer van de volgende tijdschriften of weekbladen?

	Regelmatig	Af en Toe	Zelden of nooit
A. Magriet, Libelle, e.d.	<input type="radio"/>	<input type="radio"/>	<input type="radio"/>
B. Panorama, Nieuwe Revu, e.d.	<input type="radio"/>	<input type="radio"/>	<input type="radio"/>
C. Noorderbreedte	<input type="radio"/>	<input type="radio"/>	<input type="radio"/>
D. Waddenbulletin	<input type="radio"/>	<input type="radio"/>	<input type="radio"/>
E. Fotobladen zoals Scoop	<input type="radio"/>	<input type="radio"/>	<input type="radio"/>
F. Reisbladen, bijv. de Kampioen	<input type="radio"/>	<input type="radio"/>	<input type="radio"/>
G. Opiniebladen zoals HP, Elsevier, VN	<input type="radio"/>	<input type="radio"/>	<input type="radio"/>
H. Populair-wetenschappelijke bladen, zoals Kijk, Natuur en Techniek	<input type="radio"/>	<input type="radio"/>	<input type="radio"/>
I. Jongerenbladen, zoals Pauze, Break Out	<input type="radio"/>	<input type="radio"/>	<input type="radio"/>
K. Vakbladen	<input type="radio"/>	<input type="radio"/>	<input type="radio"/>
L. Anders, nl. _____	<input type="radio"/>	<input type="radio"/>	<input type="radio"/>

Tenslotte nog enkele algemene vragen

13. Hoe oud bent U?

- 18 - 29 jaar
- 30 - 55 jaar
- 56 of ouder

14. Bent U man of vrouw?

- man
- vrouw

15. Heeft U thuiswonende kinderen?

- ja
- nee

16. Wat is u hoogste opleiding?

- Lager (beroeps) onderwijs, t/m MAVO
- Middelbaar (beroeps) onderwijs, HAVO/VWO
- Hoger (beroeps) onderwijs, universiteit

17. Bent U lid van de Waddenvereniging?

- ja
- nee

18. Bent U lid of donateur van een of meer andere natuur- of milieuorganisaties?

- ja
- nee

19. Wat is U beroep, in welke sector bent U werkzaam?

- overheid
- agrarische sector
- toerisme
- horeca
- middenstand
- industrie en bedrijfsleven
- onderwijs
- zorgsector
- zelfstandig, vrije sector
- anders, nl. _____
- geen beroep, niet werkzaam

20. Op welke partij heeft u gestemd bij de laatste Tweede Kamerverkiezingen in 1994?

- Groen Links, SP
- PvdA
- D'66
- CDA
- VVD
- SGP, RPF, GPV
- Anders
- Wil ik niet zeggen
- Ik heb niet gestemd

21. Graag willen we weten in welke regio van Nederland U woont. Zou U daarom uw postcode willen invullen?

Aanhangsel 5 De gevoelswereld volgens Schwartz

Schwartz gaat uit van elf fundamentele gevoels- of waardentypen. Bij elk typen horen deelwaarden of gevoelens. De voorbeelden hieronder hebben speciaal betrekking op landschappen. De eerste twee voorbeelden van elke categorie zijn in het kwalitatieve onderzoek gebruikt. De cursief gedrukte daarvan ook in het kwantitatieve.

1 Onafhankelijkheid

Het gaat hier om zelfstandig denken en handelen, om je eigen gedrag te kunnen bepalen zonder dat dit van buiten wordt opgelegd. Deze waarde komt voort uit iemand's behoefte aan controle en autonomie in de wisselwerking met anderen.

Deelwaarden zijn vrijheid, creativiteit, onafhankelijkheid, zijn eigen doelen kunnen stellen, zijn nieuwsgierigheid kunnen bevredigen, zelfrespect kunnen ervaren¹⁵. Gevoelens die hiermee corresponderen zijn:

- *Je kunt hier je eigen baas zijn; je vrij voelen*; het is een bevrijdende omgeving.
- Je bent hier weg van het vasteland¹⁶, in een aparte wereld met eigen regels
- Je hebt hier een gevoel van vrijheid, van los van alles zijn.
- Je kunt hier helemaal jezelf zijn.
- Je bent hier bevrijd van het keurslijf van het vasteland, met overal zijn voorschriften en regels.

2 Prikkel

De behoefte aan prikkel is gebaseerd op een veronderstelde behoefte aan afwisseling, om een optimaal activatieniveau te bewerkstelligen en in stand te houden.

Waarden: een opwindend leven, een afwisselend leven, uitdagingen zoeken en risico's nemen, dingen durven.

- Er is hier veel te beleven; *je kunt hier veel verschillende indrukken opdoen*.
- De elementen spreken hier sterk; je voelt hun kracht maar je voelt je er ook mee verbonden.
- Je hebt hier een gevoel van avontuur en spanning, dat er van alles te beleven valt.
- Dit is een wereld vol verrassingen.
- Het is een intrigerend landschap, met steeds geluiden van wind, zee en vogels.
- Je hebt hier een heel andere beleving van ruimte en tijd.
- Je bent hier nog opgenomen in een natuurlijk ritme; er is bijv. nog een duidelijk verschil tussen dag en nacht; 's nachts is het nog echt donker.
- Je kunt hier een gevoel krijgen van ontzag voor de oerkrachten van wind en water, voor het grote ongetemde monster zee.

¹⁵ Voor de mate waarin iemand vindt dat hij controle heeft over zijn omgeving, heeft Rotter een aparte meetschaal opgesteld. Deze bestaat echter uit 29 vragen, wat teveel is om één Schwartzcategorie te meten.

¹⁶ Voor de geïnterviewden uit de kustgemeenten is 'vaste land' vervangen door 'elders in Nederland'.

3 Genieten

Afgeleid van organische behoeften en het plezier bij bevrediging daarvan.

Waarden: plezier, van het leven genieten, opgewekt en vrolijk kunnen zijn, behoeftebevrediging, zinnelijke en zintuiglijke genietingen¹⁷.

- *Je kunt hier echt genieten, plezier hebben.*
- *Je kunt hier de elementen veel sterker beleven dan op het vasteland.*
- *Het is een gezellige omgeving, je kunt je hier goed vermaken.*
- *Je kunt hier al je zorgen van je afzetten.*
- *Je zintuigen werken hier beter; je hoort scherper, je proeft beter, je ruikt meer; je ervaart de dingen hier intenser dan je normaal doet.*
- *Je kunt hier veel leuke dingen doen, voor elke activiteit zijn wel plekken te vinden.*

4 Prestatie en succes

Doel is succes bereiken door je competentie te bewijzen, volgens bepaalde sociale normen. Competentie is nodig om te overleven en om te slagen op sociaal gebied en in je werk. Het gaat hier om cultureel en sociaal geaccepteerd gedrag, dus met sociale bijval. Dit verschilt van 1, waar het meer om eigen normen gaat. Hier gaat het om sociale waarden.

Waarden: ambitieus, succesvol, capabel, invloedrijk, intelligent, zelf-respect kunnen voelen.

- *Je kunt jezelf hier bewijzen, uitdagingen zoeken, iets presteren.*
- *Dit is een omgeving vol gevaren, maar ook vol spanning en avontuur.*
- *Een landschap waar je sportieve dingen kunt doen.*
- *Een landschap waarin je op zoek kunt gaan naar risico's.*
- *Een omgeving waar je je dadendrang kwijt kunt.*
- *Je kun hier jezelf en anderen laten zien wat je waard bent.*

5 Macht en invloed

Hier zit een dominantie-onderwerping aspect in. Waarde hechten aan macht kan ook voortkomen uit behoeften aan beheersing en controle (1). Doel is het verkrijgen van sociale status en prestige en de controle over mensen en middelen. 4 en 5 zijn beide gericht op het verwerven van sociale achting. Prestatiewaarden benadrukken het tonen van competentie in relatie tot anderen, terwijl het bij machtwaarden gaat om het verkrijgen van een dominante positie in een maatschappelijk systeem.

Waarden: sociale invloed en macht, rijkdom, autoriteit hebben, je image bewaren of opkrikken, sociale erkenning.

- *Alles is hier overzichtelijk en onder controle; je hebt het gevoel dat je elke situatie wel aan kunt.*

¹⁷ Volgens sommige schrijvers hoort geluk ook bij de waarden in deze categorie. Volgens Schwartz hoort geluk echter niet bij één categorie, maar kan de vervulling van een waarde uit elke categorie tot een geluksgevoel leiden; geluk is specifiek.

- Je kunt hier een gevoel van losbandigheid hebben, van vrijbuiters zijn.
- Je voelt je hier sterk.
- Je kunt je hier goed voorstellen hoe Robinson Crusoe of Willem Barentsz geleefd hebben; iets van die barre omstandigheden, van op jezelf teruggeworpen zijn.
- Je voelt je hier echt fit en gezond.

Macht en invloed hoeven echter niet van de mens uit te gaan, ze kunnen ook bij de natuur horen. Hiervan was een voorbeeld opgenomen in het kwantitatieve onderzoek, namelijk:

- *Ik heb het gevoel dat de natuur hier zijn eigen gang kan gaan, zijn eigen regels volgt.*

6 Zekerheid

Doel van dit waardetype is veiligheid, harmonie, vastheid en stabiliteit in je omgeving, in je relaties met anderen en in jezelf. Het kan gaan om één of twee zekerheidsbehoeften (twee = individueel en groep), afhankelijk of je aanneemt dat sommige zekerheidswaarden vooral individuele belangen behartigen en andere collectieve belangen, of omgekeerd, dat collectieve belangen ook een persoonlijk belang kunnen vertegenwoordigen.

Waarden: (nationale) veiligheid, wederdiensten ontvangen, zekerheid voor het gezin, een gevoel van erbij te horen, het bestaan van een sociale orde en verzorging (sociaal en materieel, bijv. in de zin van zorg en onderhoud voor wat er is).

- *Je kunt je hier veilig en geborgen voelen.*
- Hoewel je omringd wordt door het wilde, woeste, onbekende voel je je toch beschermd.
- Een gebied zoals dit is noodzakelijk voor de handhaving van een gezond klimaat in de wereld, dus voor onze overleving, net zoals de tropische regenwouden.
- Een landschap waarin je tot jezelf kunt komen, dat je rust en tevredenheid geeft.

7 Aanpassing

Doel van deze waarde is zelfbeperking, beheersing van je daden, je neigingen en impulsen die anders anderen zouden kunnen schaden of die tegen bestaande normen ingaan, zelfdiscipline in je dagelijkse omgang met mensen.

Waarden: gehoorzaamheid, zelf-discipline, beleefdheid, eerbied en respect voor je ouders en ouderen.

- *Een omgeving die eerbied en ontzag inboezemt, waar de mens zich heeft moeten aanpassen aan de natuur.*
- *Je voelt hier harmonie; alles past bij elkaar en sluit goed op elkaar aan.*
- Je voelt dat je hier te gast bent, dat je de natuur en de mensen moet respecteren.
- Hier kun je zien dat de natuur niet onderworpen is.

8 Traditie

Overall ontwikkelen groepen symbolen en gewoonten die hun collectieve ervaringen uitdrukken. Dit worden op den duur tradities en gewoonten waar de leden van de groep aan hechten. Het worden symbolen van groepssolidariteit, uitdrukkingen van collectieve groepswaarden. Het zijn ook voorwaarden voor het voortbestaan van de groep. Doel van traditiewaarden is respect, deelname, aanvaarding van gewoonten en ideeën die de cultuur zijn leden oplegt.

Waarden: respect voor traditie, nederigheid, toegewijd, je sociale lot en positie aanvaarden, matigheid.

- *Een omgeving met een geschiedenis, waar tradities nog spreken.*
- Je voelt je in twee werelden: van de mens, die bekend is en vertrouwd, en van de natuur, die onbekend is en mysterieus.
- Een oerlandschap, nog grotendeels zoals het oorspronkelijk gevormd is.
- Een gebied waar natuur en cultuur al vanouds op elkaar afgestemd zijn – en nog steeds worden.
- Er is hier nog echt een samenleving, waarin mensen vanouds op elkaar aangewezen en betrokken zijn.

9 Spiritualiteit

De basis van spiritualiteit is om het leven zin en samenhang te geven, om antwoorden te geven op vragen naar de uiteindelijke betekenis van de werkelijkheid door te verwijzen naar een bovennatuurlijk wezen of kracht. Niet-religieuze opvattingen hechten wat dat betreft veel betekenis aan de natuur. Doel van deze waarde is zin en innerlijke harmonie te vinden en uit te stijgen boven de beslommeringen van het dagelijkse leven door contact te zoeken met het bovenzinnelijke, eenheid met de natuur, sociale activiteiten, onthechting van materiële zorgen en persoonlijke verlangens, of het ontdekken van je ware zelf.

Waarden zijn o.a.: het leiden van een geestelijk leven, het zoeken naar de zin van het leven, naar innerlijke harmonie, onthechting, eenheid met de natuur, je levenslot aanvaarden, eerbied voor het hogere.

- *Je kunt je hier één voelen met de natuur.*
- Een landschap dat je diep aanspreekt, waar je dingen voelt die je normaal niet voelt.
- Een landschap waar je op bijzondere gedachten komt, of waar je dingen kunt voelen die je op het vasteland niet of nauwelijks voelt.
- Een landschap waarin je makkelijk in contact komt met diepere lagen in jezelf, of waarin je voelt dat je die diepere lagen hebt.
- Een mysterieus landschap dat je maar gedeeltelijk kunt begrijpen, maar dat je veel doet.
- *Je voelt hier de aanwezigheid van machten en krachten die buiten de mens staan.*

10 Welwillendheid

Een beperkte versie van het geven om het welzijn van iedereen, overal; de zorg voor het welzijn van je naasten in de dagelijkse omgang. De behoefte aan positieve relaties voor de bevordering van het groepsleven. De behoefte om erbij te horen, aan contacten leggen, aan broederschap. Doel van welwillendheidswaarden is bevorderen of in stand houden van het welzijn van mensen waar je veel mee omgaat.

Waarden: behulpzaam, loyaal, vergevingsgezind, verantwoordelijkheidsgevoel, eerlijkheid en oprechtheid, ware vriendschap, volwassen liefde.

- Je hebt hier een gevoel van saamhorigheid, dat je onder mensen bent met net zo'n instelling als jij.
- Het heeft hier iets paradijselijks, door het geïsoleerde, los van het vasteland.
- Je kunt hier nog echte gezelligheid vinden.
- Je kunt je hier op je gemak voelen, de mensen zijn aardig en welwillend.
- Je kunt hier het gevoel hebben dat je opgenomen bent in een gemeenschap, dat je erbij hoort.

11 Universalisme

Doel is begrip en waardering voor en bescherming van de natuur en het welzijn van iedereen. Dit is een uitbreiding van de vorige waarde, welwillendheid, die beperkter is. Motief voor deze waarde is het overleven van groepen, bijv. wanneer ze zich bewust worden van de schaarsheid van natuurlijke hulpbronnen, of als ze in contact komen met andere culturen. Mensen kunnen zich dan realiseren dat ze de peilers van het leven vernietigen als ze de natuurlijke omgeving niet beschermen.

Waarden: gelijkheid, eenheid met de natuur, wijsheid, schoonheid, rechtvaardigheid, breed van opvattingen, de omgeving beschermen, een wereld van vrede.

- Het geeft een veilig gevoel, te weten dat hier nog zo'n machtig reservoir aan natuur bestaat.
- Je hebt hier een gevoel van verantwoordelijkheid, dat hier iets waardevols ligt dat beschermd moet worden.
- Hier ligt een landschap dat tegelijk zeldzaam en uniek is en dat kost-wat-het-kost bewaard moet blijven.
- Dit gebied is van waarde voor heel Nederland
- Hier kun je nog ervaren wat echte natuur is, en hoe waardevol die is.
- Hier staan de mensen nog dicht bij de natuur. Als je de natuur aantast tast je ook hun leven aan.
- *Ik voel me mede verantwoordelijk voor het behoud van dit gebied.*

Sommige categorieën liggen dicht bij elkaar, zoals Welwillendheid en Universalisme (10 en 11), Traditie and Aanpassing (8 en 7), Macht en Prestatie (5 en 4) en waarschijnlijk ook Prikkel (2) en Genieten (3).

Volgens Schwartz zijn de categorieën geordend op twee dimensies:

- Openstaan voor veranderingen versus conservatief.
- Zelfoverstijging versus egocentrisme.

Alleen spiritualiteit heeft hierin geen plaats gekregen; hiervoor kon geen eenduidige set waarden gevonden worden. Wel is duidelijk dat deze categorie in elk geval hoog zal laden op zelfoverstijging.