

# Gezondheidsmanagement op zeugenbedrijven: de geënquêteerde bedrijven

Marie-Ange Vaessen, Gisabeth Binnendijk en Gé Backus, PV

In 1995 is op 438 zeugenbedrijven een enquête uitgevoerd naar het **gezondheidsmanagement** op het bedrijf. Varkenshouders verschilden onderling in hun opvattingen over het nut van bepaalde maatregelen ter voorkoming van ziekte-uitbraak. Dit betreft onder andere het ontsmetten, het bezoek van mensen in de stal, het hebben van een vuile en schone weg en voorzieningen voor aan- en afvoer van dieren.

De gezondheidszorg krijgt in de varkenshouderij steeds meer aandacht. Om hierop in te spelen zijn gegevens nodig over de relaties tussen bedrijfsvoering, gezondheidsproblemen en de resultaten op een bedrijf. Aan de 438 geënquêteerde bedrijven werden 73 vragen gesteld: over algemene bedrijfsgegevens, maar ook over bedrijfsstructuur, gezondheidszorg, biggenzorg, huisvesting en klimaat, klimaatregeling, voeding, arbeid en administratie.

In dit artikel komt het gezondheidsmanagement op de bedrijven aan de orde. In een volgend artikel worden de relaties tussen bedrijfsvoering, gezondheidsproblemen en de bedrijfsresultaten op een bedrijf weergegeven.

## Algemene kenmerken van de geënquêteerde bedrijven

Op de geënquêteerde bedrijven waren gemiddeld 226 zeugen en 17 opfokzeugen aanwezig. De bedrijfsworindex was gemiddeld 2,31 en het aantal

gespeende biggen per zeug per jaar bedroeg gemiddeld 22,4. De kosten voor gezondheidszorg waren f 81,- per gemiddeld aanwezige zeug per jaar.

## Maatregelen

Op 8% van de bedrijven werden alle opfokzeugen zelf gefokt. Op 89% van de bedrijven werden alle opfokzeugen aangekocht. Van de varkenshouders die opfokzeugen aankochten wist 71% niet of het herkomstbedrijf gegarandeerd vrij was van bepaalde ziekten. Van de herkomstbedrijven waarvan dit wel bekend was waren de meesten vrij van de Ziekte van Aujeszky (89%) en een groot deel ook van Atrophische Rhinitis (80%). Opgemerkt moet worden dat de gegevens betrekking hebben op de periode van vóór de varkenspest.

In tabel 1 is van verschillende maatregelen aangegeven of men ze nuttig achtte om het uitbreken van ziekten tegen te gaan.

**Tabel 1: De mate waarin men in 1995 genoemde maatregelen nuttig achtte om het uitbreken van ziekten tegen te gaan (% van de bedrijven)**

meer dan 90% acht dit nuttig	67-90% acht dit nuttig	minder dan 67% acht dit nuttig
aanvoer ziektevrrije opfokzeugen (99)	zeugen wassen (86)	voorzieningen voor aan- en afvoer van dieren (59)
bepersen aantal heticomstbedr. (99)	zieke dieren afzonderen (84)	preventief medicineren (40)
all in-all out principe (98)	laarzen ontsmetten (83)	
reinigen (98)	ontsmetten (70)	
hygiënesluis (92)	geen mensen in de stal laten (68)	
vuile-schone weg-principe (66)	kadaverkoeling (67)	

Op bedrijven waar een hygiënesluis aanwezig was (96) werd deze op 89% van de bedrijven ook consequent gebruikt. Op 85 bedrijven waren bedrijfseigen laarzen aanwezig, op 66% van die bedrijven werden deze consequent ontsmet. Het vuile-schone weg-principe werd op 56% van de bedrijven waar sprake was van een gescheiden vuile en schone weg (32) ook strikt nageleefd.

In tabel 2 is het percentage bedrijven dat zeugen ent tegen bepaalde ziekten weergegeven.

**Tabel 2: Entingen tegen ziekten op vermeerderingsbedrijven**

Ziekte van Aujeszky	99 %
Vlekziekte	95 %
E-coli	84 %
Pawo	79 %
Atrophische Rhinitis	20 %
Influenza	7%
Clostridium	5%

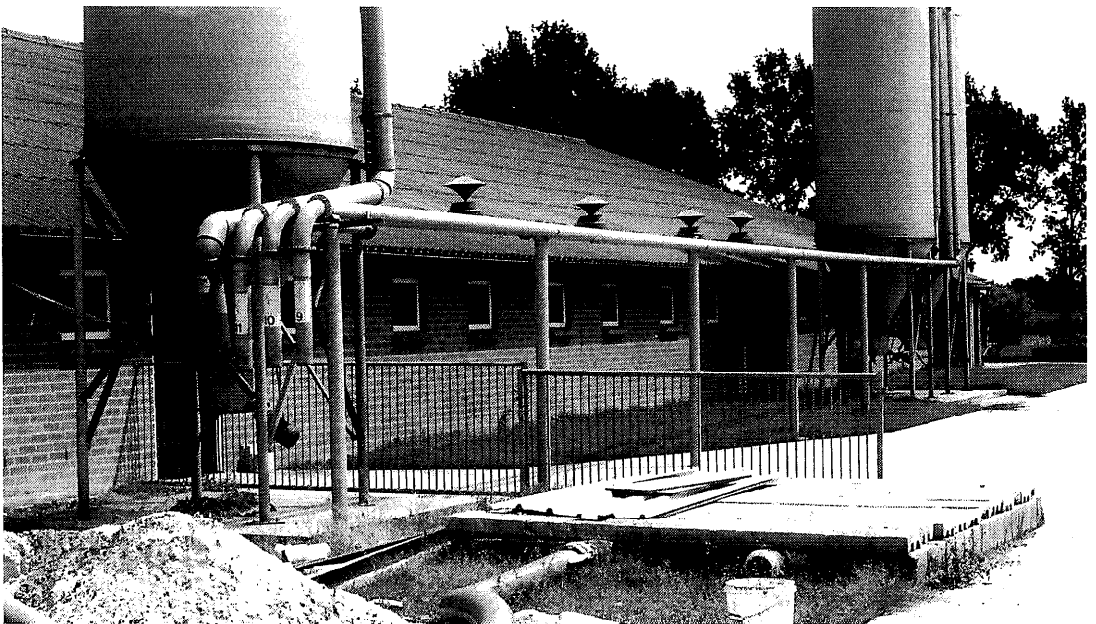
Van de geënuquëeerde bedrijven was 14% in 1995 officieel vrij van de Ziekte van Aujeszky.

In tabel 3 zijn maatregelen voor het voorkomen en beheersen van ziekten met het bijbehorende percentage bedrijven dat deze maatregelen toepast weergegeven.

Tabel 4 geeft routinehandelingen die bij het spenen van de biggen worden uitgevoerd weer, met het percentage van de bedrijven dat deze toepast.

### Risicobewustheid

Op veel bedrijven waar hygiënevoorzieningen aanwezig waren, werden deze niet strikt gebruikt of toegepast. Niet alle aan het onderzoek deelnemende zeugenhouders waren in 1995 overtuigd van het nut van mogelijke hygiënemaatregelen. Daarnaast verschilden varkenshouders onderling in hun opvattingen over het nut van bepaalde maatregelen ter voorkoming van ziekte-uitbraak. Dit betreft onder andere het ontsmetten, het bezoek van mensen in de stal, het hebben van een vuile-en schone weg en



Toepassing van vuile- en schone weg-principe

van aan- en afvoervoorzieningen. Deze verschillen in opvattingen zijn deels terug te voeren op verschillen in bedrijfsomstandigheden, maar hebben

voor een deel ook te maken met het bewustzijn ten aanzien van risico's van het niet toepassen van bepaalde preventieve maatregelen. ■

**Tabel 3: Maatregelen bij zeugen**

gezondheidscontrole alleen tijdens het voeren	44 % <sup>1</sup>
ontwormen	98 % <sup>2</sup>
ontschurften	99 % <sup>3</sup>
zeugen wassen voordat ze in de kraamstal komen	24 % <sup>4</sup>
immuniteit zeugen verhogen	72 % <sup>5</sup>

<sup>1</sup> waatvan 6% gezondheidscontrole alleen tijdens aparte controle, 91% gezondheidscontrole tijdens voeren én op een ander tijdstip

<sup>2</sup> waatvan 48% voor het verplaatsen, 28% in de kraamstal, 24% voor de voet weg

<sup>3</sup> waarvan 31% voor verplaatsen naar kraamstal, 15% in de kraamstal, 54% voor de voet weg

<sup>4</sup> 55% wast de zeugen in de kraamstal en 21% wast de zeugen nooit

<sup>5</sup> 71% opfokzeugen in contact met mest zeugen, 16% dragende zeugen in contact met mest biggen

**Tabel 4: Handelingen bij het spenen van biggen (% bedrijven dat dit routinematig uitvoert)**

temperatuur en ventilatie voor opleg nauwkeurig instellen	90
afdelingen voor gespeende biggen na elke ronde reinigen	86
wachten met opleggen totdat de afdeling (na reinigen) opgedroogd is na elke ronde ontsmetten	73
medicineren vanaf spenen	60
eerste dagen na opleg biggen- en speenvoer gemengd verstrekken	31
eerste dagen na opleg de biggen hetzelfde voer verstrekken als in de zoogperiode	22
Corn Cob Mix (CCM) bijvoeren	2
eerste dagen extra verwarmingscapaciteit in de afdeling (heteluchtkanon of biggenlamp)	2
beperkt voeren	2
24 uur vasten	2
op dag 5 na spenen minder voer verstrekken	1