

Zeugen in vaste dekgroepen of wisselgroepen?

Herman Vermeer en Han Swinkels, PV

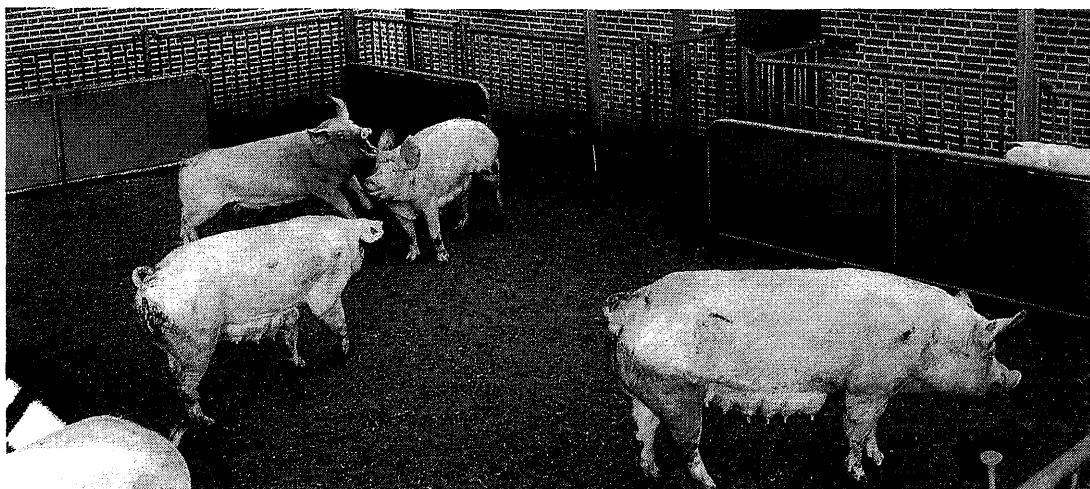
Groepshuisvestingssystemen waarin dekgroepen tijdens de dracht niet worden gemengd zijn qua huisvesting wat duurder dan wisselgroepen, maar bieden meer kans op goede technische resultaten. Bij een wisselgroep worden er regelmatig nieuwe dieren aan een groep toegevoegd. Dit kan leiden tot meer onrust, kreupelheid en terugkomers en tot minder overzicht. De voorkeur gaat daarom uit naar vaste groepen.

Veel varkenshouders zetten op dit moment de mogelijkheden voor het ombouwen naar groepshuisvesting voor zeugen op een rij. Een wezenlijk discussiepunt is vaak of de zeugen in vaste dekgroepen gehuisvest zullen worden of in één of enkele grote wisselgroepen. In wisselgroepen worden regelmatig zeugen toegevoegd na inseminatie of drachtigheidstest. Iedere keer wordt dan opnieuw de sociale rangorde door middel van gevechten vastgesteld. In vaste dekgroepen blijven de dragende zeugen tot aan het afbiggen bij elkaar. Pas na het spenen worden nieuwe zeugen of opfokzeugen toegevoegd. De groeps grootte is afhankelijk van systeem, bedrijfsgrootte en speenfrequentie.

Rangorde

Zeugen die elkaar nog niet kennen regelen hun onderlinge positie in de rangorde meestal door

middel van agressie. Dit kan door dreigen, maar ook door daadwerkelijk vechten. Vechten gebeurt met de koppen naar elkaar toe, waarbij de zeugen vaak om elkaar heen draaien. Als één van de zeugen zich tijdens het gevecht duidelijk afwendt en wegloopt, dan geeft ze daarmee aan verliezer te zijn en lager in de rangorde te staan. De andere zeug stopt dan met vechten. Bij onvoldoende ruimte en een roostervloer kunnen er door gevechten verwondingen ontstaan aan buik, uier, achterhand en klauwen. Tijdens het mengen van zeugen geldt daarom het advies om ze minstens het dubbele oppervlak (4 m²) te geven van het hok waar ze later in terecht komen. Dit mengen kan gedurende enkele uren tot dagen gebeuren op bijvoorbeeld een buitenuitloop met een dichte vloer en strooisel. De meeste gevechten zijn dan na enkele uren al achter de rug. De rangorde staat vervolgens na enkele dagen vast, maar de zeugen kennen elkaar pas echt goed na



Slechts één keer mengen, meteen na het spenen, op een ruime uitloop met een dichte vloer geeft de minste kans op agressie na de groepsvorming

enkele weken. Hoe meer nieuwe zeugen er in een groep zitten, hoe langer het duurt voordat er rust is in de groep. In het eerste half jaar na het omschakelen naar groepshuisvesting zal er daarom een langere tijd nodig zijn voordat er rust in de groep is dan wanneer er al jaren met groepshuisvesting gewerkt wordt. De oudere zeugen in een groep kennen elkaar dan al goed.

Dekfase

Het is gunstig als de zeugen tussen spenen en drachtigheidstest nog in een specifieke dekstal verblijven. Alle aandacht en voorzieningen voor het mengen, het geven van beercontact, insluiten in dekboxen, insemineren, controle op terugkomers en het scannen of testen op drachtigheid zijn dan in één afdeling verzameld. Voor het uitvoeren van deze werkzaamheden is het gunstig als de zeugen in een hok in dezelfde week geïnsemineerd zijn. Het bijmengen van een groep zeugen aan een bestaande groep levert altijd risico's op. Vooral in de tweede en derde week na het spenen kan dit resulteren in meer terugkomers. Dit betekent dat de eerste vier à vijf weken na het spenen, tot aan de drachtigheidstest, de zeugen het best in gescheiden dekgroepen gehouden kunnen worden. Rekening houdend met terugkomers kunnen de hokken in deze groepen gemiddeld 10% meer dierplaatsen hebben dan de hokken in de dragende-zeugenstal. Bij gebruik van groepshuisvesting in voerligboxen met uitloop is het gescheiden houden van groepen eenvoudig. Bij gebruik van een voerstation kunnen bij kleine groepen (10- 20 dieren) bijvoorbeeld twee hokken van hetzelfde voerstation gebruik maken. Zeugen uit het ene hok kunnen dan over-

dag eten en zeugen uit het andere hok 's avonds en 's nachts.

Controle

Individueel gehuisveste zeugen in voerligboxen staan meestal op volgorde van dekdatum in de dek- of dragende-zeugenstal. Bovendien hangt er vaak informatie in de vorm van een zeugenkaart bij de box. In groepshuisvesting is controle moeilijker uit te voeren. De zeugenkaarten hangen niet meer bij iedere zeug en in wisselgroepen lopen alle drachtigheidsstadia door elkaar.

Vaste *dekgroepen* hebben ook voordelen voor de *varkenshouder*. Controle op conditie is gemakkelijker omdat vette of schrale zeugen eerder opvallen. Het testen van een dekgroep op drachtigheid is gemakkelijker bij gebruik van vaste dekgroepen. De zeugen hoeven dan immers niet opgezocht te worden. Ook lege zeugen vallen eerder op temidden van de beter gevulde buiken van dragende zeugen die in dezelfde week zijn geïnsemineerd. Kort voor de berekende werpdatum gaan alle zeugen tegelijkertijd naar de kraâmstal. Dit betekent all in - all out op hokniveau, met de mogelijkheid om het hok schoon te maken.

Hoe?

In tabel I zijn de voor- en nadelen van het werken met vaste groepen en wisselgroepen weergegeven. De bedrijfsvoering en de inrichting zijn bij het toepassen van vaste dekgroepen wezenlijk anders dan bij het toepassen van wisselgroepen. Hoe dit alles te verwezenlijken is bij verschillende bedrijfsgroottes en verschillende groepshuisvestingssystemen wordt in het volgende artikel in dit blad beschreven. ■

Tabel I: Vergelijking van vaste groep en wisselgroep op verschillende aspecten.

	vaste dekgroep	wisselgroep
aantal keren mengen	1	2 tot 15
groeps grootte	klein	groot
agressie/onrust	weinig	meer
arbeidstijd	weinig	meer
controle/overzicht	beter	slechter
kosten	hoger	lager