

52/446(010)
20ex

Grondgebruikersinventarisatie Noordwest-Overijssel

Gebied 230

H.S.D.Naeff

BIBLIOTHEEK "DE HAAFF"
Droevendaalsesteeg 3a
6708 PB Wageningen

Rapport 610



DLO-Staring Centrum, Wageningen, 1998

LSN 957130

REFERAAT

Naeff, H.S.D., 1998. *Grondgebruikersinventarisatie Noordwest-Overijssel Gebied 230*. Wageningen, DLO-Staring Centrum. Rapport 610; 64 blz.; 19 fig.; 36 tab.; 4 bijlagen (separaat).

Kengetallen over de landbouw, de verkaveling en de ontsluiting worden verkregen met het geografisch informatiesysteem Grondgebruikersinventarisatie (GI) van SC-DLO. Dit rapport bevat een beknopte beschrijving van de gevolgde werkwijze van verzamelen en verwerken van gegevens bij de GI Noordwest-Overijssel. Het gebied Noordwest-Overijssel is voorlopig geplaatst op het Voorbereidingschema Landinrichting 1997. Het gebied ligt in de gemeenten Brederwiede, Steenwijk en IJsselham in de provincie Overijssel en heeft een oppervlakte van circa 11 359 ha. Het gebied is opgesplitst in drie deelgebieden: Vollenhove-Blokzijl (4526 ha), Blankenham-Kuinre (2378 ha) en Scheerwolde (4455 ha). Op basis van de uitkomsten van het onderzoek wordt een ruimtelijke beschrijving gegeven van het gebied alsmede van de bedrijfsstructuur. De grondgebruikerssituatie is in de zomer van 1997 opgenomen en correspondeert met de landbouwtelling 1996.

Trefwoorden: Brederwiede, cultuurtechniek, geografisch informatiesysteem, grondgebruik, landbouw, landinrichting, ontsluiting, Overijssel, Steenwijk, verkaveling, IJsselham.

ISSN 0927-4499

©1998 DLO-Staring Centrum, Instituut voor Onderzoek van het Landelijk Gebied (SC-DLO) Postbus 125, 6700 AC Wageningen.
Tel.: 0317-474200; telefax: 0317-424812.

DLO-Staring Centrum aanvaardt geen aansprakelijkheid voor eventuele schade voortvloeiend uit het gebruik van de resultaten van dit onderzoek of de toepassing van de adviezen.

Niets uit deze uitgave mag worden veelevoudigd en/of openbaar gemaakt door middel van druk, fotokopie, microfilm of op welke andere wijze ook zonder voorafgaande schriftelijke toestemming van DLO-Staring Centrum.

Project 2753

Rap610.w61/12-97

Inhoud

	blz.
Woord vooraf	7
Samenvatting	9
1 Inleiding	13
2 Deelgebied Vollenhove-Blokzijl	15
2.1 Ligging en grootte van het deelgebied	15
2.2 Grondgebruik	15
2.3 Aantal grondgebruikers	17
2.4 Bedrijfstype	17
2.5 Bedrijfsoppervlakte	18
2.6 Bedrijfsomvang	20
2.7 Verkaveling	21
2.7.1 Kavels, percelen en bedrijfskavels	22
2.7.1.1 Deelgebiedsniveau	22
2.7.1.2 Bedrijfsniveau	23
2.7.2 Kavelafstand	27
3 Deelgebied Blankenham-Kuinre	31
3.1 Ligging en grootte van het deelgebied	31
3.2 Grondgebruik	31
3.3 Aantal grondgebruikers	33
3.4 Bedrijfstype	33
3.5 Bedrijfsoppervlakte	34
3.6 Bedrijfsomvang	35
3.7 Verkaveling	36
3.7.1 Kavels, percelen en bedrijfskavels	37
3.7.1.1 Deelgebiedsniveau	37
3.7.1.2 Bedrijfsniveau	39
3.7.2 Kavelafstand	42
4 Deelgebied Scheerwolde	45
4.1 Ligging en grootte van het deelgebied	45
4.2 Grondgebruik	45
4.3 Aantal grondgebruikers	47
4.4 Bedrijfstype	47
4.5 Bedrijfsoppervlakte	48
4.6 Bedrijfsomvang	49
4.7 Verkaveling	51
4.7.1 Kavels, percelen en bedrijfskavels	52
4.7.1.1 Deelgebiedsniveau	52
4.7.1.2 Bedrijfsniveau	53
4.7.2 Kavelafstand	57
Literatuur	61

Woord vooraf

In opdracht van de Dienst Landelijk Gebied (DLG) heeft DLO-Staring Centrum (SC-DLO) de in dit rapport beschreven Grondgebruikersinventarisatie (GI) voor het landinrichtingsproject Noordwest-Overijssel uitgevoerd.

De Grondgebruikersinventarisatie (GI) is een geografisch informatiesysteem waarin wordt vastgesteld wie welke grond waar en op welke wijze in gebruik heeft en heeft vooral betrekking op agrarische bedrijven. De Dienst Landelijk Gebied gebruikt de gegevens in hoofdzaak bij de voorbereiding van landinrichtingsprojecten, in het bijzonder voor de gebiedstypering, de knelpuntenanalyse, het verrichten van toedelingsonderzoek en de agrarische kosten-baten analyse als onderdeel van de evaluatie.

De sectie Dynamiek Ruimtegebruik van DLO-Staring Centrum verzorgt het onderzoek.

Samenvatting

Dit rapport beschrijft de resultaten van een uitgevoerde Grondgebruikersinventarisatie voor het gebied Noordwest-Overijssel. Hierbij is gebruik gemaakt van:

- de TOP10vector bestanden van de Topografische Dienst Nederland;
- de waterstaatskaart;
- een adressenbestand van geregistreerde agrarische bedrijven met de daarbij behorende gegevens van de landbouwtelling 1996 geleverd door de Dienst Landelijke Service Regelingen (LASER);
- informatie van de agrariers over de ligging van hun percelen en het gebruik.

De gegevens zijn met behulp van moderne Geografische Informatie Systemen (GIS) verwerkt tot een aantal computerbestanden. Hiermee zijn een aantal tabellen, grafieken en kaarten vervaardigd op basis waarvan de belangrijkste gebiedskenmerken in dit rapport zijn beschreven. Deze worden hierna kort samengevat.

Het gebied Noordwest-Overijssel ligt in de provincie Overijssel, in de gemeenten Brederwiede, Steenwijk en IJsselham, en is 11 359 ha groot. Het landinrichtingsproject is opgesplitst in drie deelgebieden. Het grootste deelgebied is Vollenhove-Blokzijl in het zuiden gelegen in de gemeente Brederwiede (4 526 ha). Verder is er nog het deelgebied Blankenham-Kuinre (2 378 ha) gelegen in het noorden in de gemeente IJsselham en het deelgebied Scheerwolde (4 455 ha) gelegen in het oosten in de gemeenten Brederwiede en Steenwijk. Het gebied ligt in het landbouwgebied "Weidegebied in Overijssel".

Deelgebied Vollenhove-Blokzijl

In het deelgebied Vollenhove-Blokzijl is 3 654 ha in gebruik bij geregistreerde grondgebruikers. Hiervan is 3 253 ha in gebruik bij 166 binnenblokbedrijven in het deelgebied, bestaande uit 112 grote bedrijven (met een bedrijfsomvang > 20 nge) en 54 kleine bedrijven. Daarnaast hebben 52 buitenblokbedrijven (buiten het deelgebied) 401 ha grond in het deelgebied in gebruik. Verder is er nog 389 ha cultuurgrond geïnventariseerd, die in gebruik is bij particuliere grondgebruikers. De 166 binnenblokbedrijven hebben ook nog 361 ha buiten het deelgebied in gebruik. De bedrijven in het deelgebied Vollenhove-Blokzijl zijn voornamelijk graasdierbedrijven (93%).

Voor de kavels in dit deelgebied behorend aan binnenblokbedrijven (645 kavels) is de gemiddelde kavelgrootte 5,0 ha, gebruiken deze bedrijven gemiddeld 3,9 kavels en is de gewogen gemiddelde kavelafstand 829 m. De kavelafstand is de afstand van het bedrijfsgebouw tot het kavelontsluitingspunt.

Een aantal kenmerken van het gemiddelde grote binnenblokbedrijf in Vollenhove-Blokzijl is:

- | | |
|----------------------------------|-------------|
| - gemiddelde bedrijfsoppervlakte | : 27,7 ha; |
| - gemiddelde bedrijfsomvang | : 60 nge's; |
| - gemiddeld aantal kavels | : 4,9 ; |
| - gemiddelde kaveloppervlakte | : 5,7 ha; |

- gemiddeld aantal bedrijfskavels : 3,2 ;
- gemiddelde bedrijfskaveloppervlakte : 8,5 ha;
- gewogen gemiddelde kavelafstand : 1333 m;
- minder dan 60% van de grond bij huis : 67 % (graasdierbedrijven).

Deelgebied Blankenham-Kuinre

In het deelgebied Blankenham-Kuinre is 2 209 ha in gebruik bij geregistreerde grondgebruikers. Hiervan is 2 046 ha in gebruik bij 68 binnenblokbedrijven, bestaande uit 59 grote bedrijven (met een bedrijfsomvang > 20 nge) en 9 kleine bedrijven. Daarnaast hebben 19 buitenblokbedrijven 163 ha grond in het deelgebied in gebruik. Verder is er nog 60 ha cultuurgrond geïnventariseerd, die in gebruik is bij particuliere grondgebruikers. De 68 binnenblokbedrijven hebben ook nog 59 ha buiten het deelgebied in gebruik. De bedrijven in het deelgebied Blankenham-Kuinre zijn voornamelijk graasdierbedrijven (97%).

Voor de kavels in dit deelgebied behorend aan binnenblokbedrijven (237 kavels) is de gemiddelde kavelgrootte 8,6 ha, gebruiken deze bedrijven gemiddeld 3,5 kavels en is de gewogen gemiddelde kavelafstand 590 m. De kavelafstand is de afstand van het bedrijfsgebouw tot het kavelontsluitingspunt.

Een aantal kenmerken van het gemiddelde grote binnenblokbedrijf in Blankenham-Kuinre is:

- gemiddelde bedrijfsoppervlakte : 34,1 ha;
- gemiddelde bedrijfsomvang : 80 nge's;
- gemiddeld aantal kavels : 4,0 ;
- gemiddelde kaveloppervlakte : 8,6 ha;
- gemiddeld aantal bedrijfskavels : 2,2 ;
- gemiddelde bedrijfskaveloppervlakte : 15,5 ha;
- gewogen gemiddelde kavelafstand : 752 m;
- minder dan 60% van de grond bij huis : 46 % (graasdierbedrijven).

Deelgebied Scheerwolde

In het deelgebied Scheerwolde is 3 749 ha in gebruik bij geregistreerde grondgebruikers. Hiervan is 3 640 ha in gebruik bij 99 binnenblokbedrijven, bestaande uit 92 grote bedrijven (met een bedrijfsomvang > 20 nge) en 7 kleine bedrijven. Daarnaast hebben 18 buitenblokbedrijven 109 ha grond in het deelgebied in gebruik. Verder is er nog 84 ha cultuurgrond geïnventariseerd, die in gebruik is bij particuliere grondgebruikers. De 99 binnenblokbedrijven hebben ook nog 685 ha buiten het deelgebied in gebruik. De bedrijven in het deelgebied Scheerwolde zijn voornamelijk graasdierbedrijven (77%).

Voor de kavels in dit deelgebied behorend aan binnenblokbedrijven (372 kavels) is de gemiddelde kavelgrootte 9,8 ha, gebruiken deze bedrijven gemiddeld 3,8 kavels en is de gewogen gemiddelde kavelafstand 968 m. De kavelafstand is de afstand van het bedrijfsgebouw tot het kavelontsluitingspunt.

Een aantal kenmerken van het gemiddelde grote binnenblokbedrijf in Scheerwolde is:

- gemiddelde bedrijfsoppervlakte : 45,6 ha;
- gemiddelde bedrijfsomvang : 97 nge's;
- gemiddeld aantal kavels : 5,3 ;
- gemiddelde kaveloppervlakte : 8,6 ha;
- gemiddeld aantal bedrijfskavels : 4,0 ;
- gemiddelde bedrijfskaveloppervlakte : 11,6 ha;
- gewogen gemiddelde kavelafstand : 1711 m;
- minder dan 60% van de grond bij huis : 56 % (graasdierbedrijven).

1 Inleiding

Voor de voorbereiding van het landinrichting in het Strategisch Groenproject Noordwest-Overijssel heeft de Dienst Landelijk Gebied voor een deel van dit project aan DLO-Staring Centrum een opdracht verstrekt voor het uitvoeren van een Grondgebruikersinventarisatie. Dit systeem voorziet in het op een uniforme wijze verzamelen, verwerken en presenteren van gegevens over de grondgebruikers. In het bijzonder betreft het de agrarische bedrijven. De inventarisatie heeft ten doel gegevens te leveren over de landbouw, de verkaveling en de ontsluiting die bij de voorbereiding worden gebruikt voor:

- de gebiedstypering en de knelpuntenanalyse;
- het toedelingsonderzoek;
- de evaluatie met name voor de agrarische kosten-batenanalyse.

De oplevering van de Grondgebruikersinventarisatie voor het gebied Noordwest-Overijssel bestaat uit de volgende ARCINFO-bestanden:

- een percelenbestand;
- een kavelbestand;
- een bedrijvenbestand;
- een (deel-)gebiedsgrenzenbestand;
- een wegen- en ontsluitingspuntenbestand;
- een beschrijving van de uitkomsten van het onderzoek (dit rapport).

Een dergelijke oplevering is gericht op decentraal gebruik van de gegevensbestanden op de werkplek. Naar eigen inzicht kunnen dan gegevens worden geselecteerd, kengetallen bepaald, themakaarten vervaardigd en eventueel voor dat gebied specifieke gegevens kunnen worden toegevoegd.

In dit rapport worden de belangrijkste kenmerken van het gebied en de bedrijven beschreven ondersteund door kaarten, tabellen en grafieken. Het landinrichtingsproject is opgesplitst in drie deelgebieden. De onderscheiden deelgebieden zijn Vollenhove-Blokzijl, Blankenham-Kuinre en Scheerwolde (zie fig. 1). In dit rapport wordt een eerste inzicht gegeven in de bedrijfs- en verkavelingsstructuur in deze drie deelgebieden.

Verder is separaat bij het rapport een aantal bijlagen gevoegd ter informatie bij het gebruik van de opgeleverde bestanden. Het betreft:

- de gevolgde werkwijze (bijlage 1);
- een beschrijving van de basisbestanden en een overzicht van de daarin opgenomen gegevens (bijlage 2);
- een beschrijving van de bedrijfstypen (bijlage 3);
- een beschrijving van de begrippen (bijlage 4).

Overzichtskaart Noordwest-Overijssel

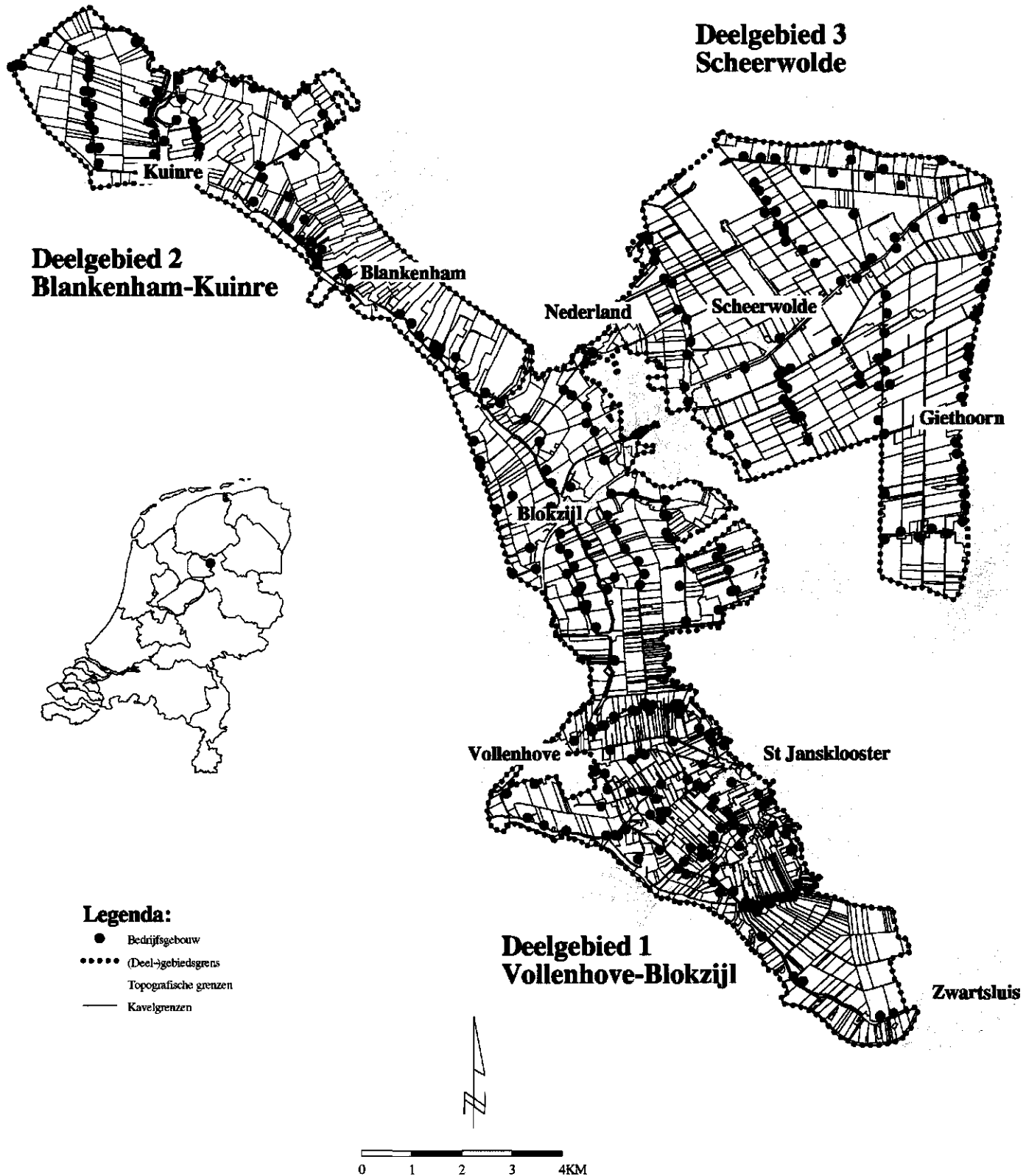


Fig. 1 Overzichtskaart van Noordwest-Overijssel
Ligging van het GI-gebied

2 Deelgebied Vollenhove-Blokzijl

2.1 Ligging en grootte van het deelgebied

Het deelgebied Vollenhove-Blokzijl ligt in het zuidwesten van het strategisch groenproject Noordwest-Overijssel, tussen de Noordoostpolder aan de westzijde en het Giethoornsche Meer en de Beulakerwijde aan de oostzijde (fig 1). De zuidpunt grenst aan de plaatsen Zwartsluis en Genemuiden. In het deelgebied liggen de plaatsen Blokzijl, Vollenhove en Sint Jansklooster. De oppervlakte van het deelgebied verkregen door het digitaliseren van de deelgebiedsgrens is 4 526 ha. Het deelgebied ligt in het landbouwgebied "Weidegebied in Overijssel".

2.2 Grondgebruik

Van de totale oppervlakte van het deelgebied (4 526 ha) is 4 043 ha (89%) in gebruik als cultuurgrond. De resterende 483 ha (11%) bestaat o.a. uit wegen, waterlopen, burgerbebouwing en natuur.

Van de 4 403 ha cultuurgrond is 3 253 ha in gebruik bij in het deelgebied gelegen agrarische bedrijven (binnenblokbedrijven), 401 ha is in gebruik bij buiten het deelgebied gelegen agrarische bedrijven (buitenblokbedrijven) en 389 ha is in gebruik bij particulieren (tabel 1). Bijna 33% van die grond is in gebruik bij Natuurmonumenten.

Tabel 1 De totale geïnventariseerde oppervlakte cultuurgrond en overig grondgebruik (ha; kadastrale maat en procentueel) binnen en buiten het deelgebied naar categorie grondgebruiker

Grondgebruiker	Binnen het deelgebied		Buiten het deelgebied	Totaal
	(ha)	(%)	(ha)	(ha)
Binnenblokbedrijven	3253	71,9%	361	3614
Buitenblokbedrijven	401	8,9%	2)	
Particulieren	389	8,6%	2)	
Overig grondgebruik ¹⁾	483	10,6%	2)	
Totaal	4526	100,0%		

1) niet geïnventariseerd, berekend

2) niet geïnventariseerd

De ligging van de grond van de binnen- en buitenblokbedrijven en de particulieren is te zien in figuur 2.

Overzichtskaart grondgebruikers deelgebied Vollenhove-Blokzijl

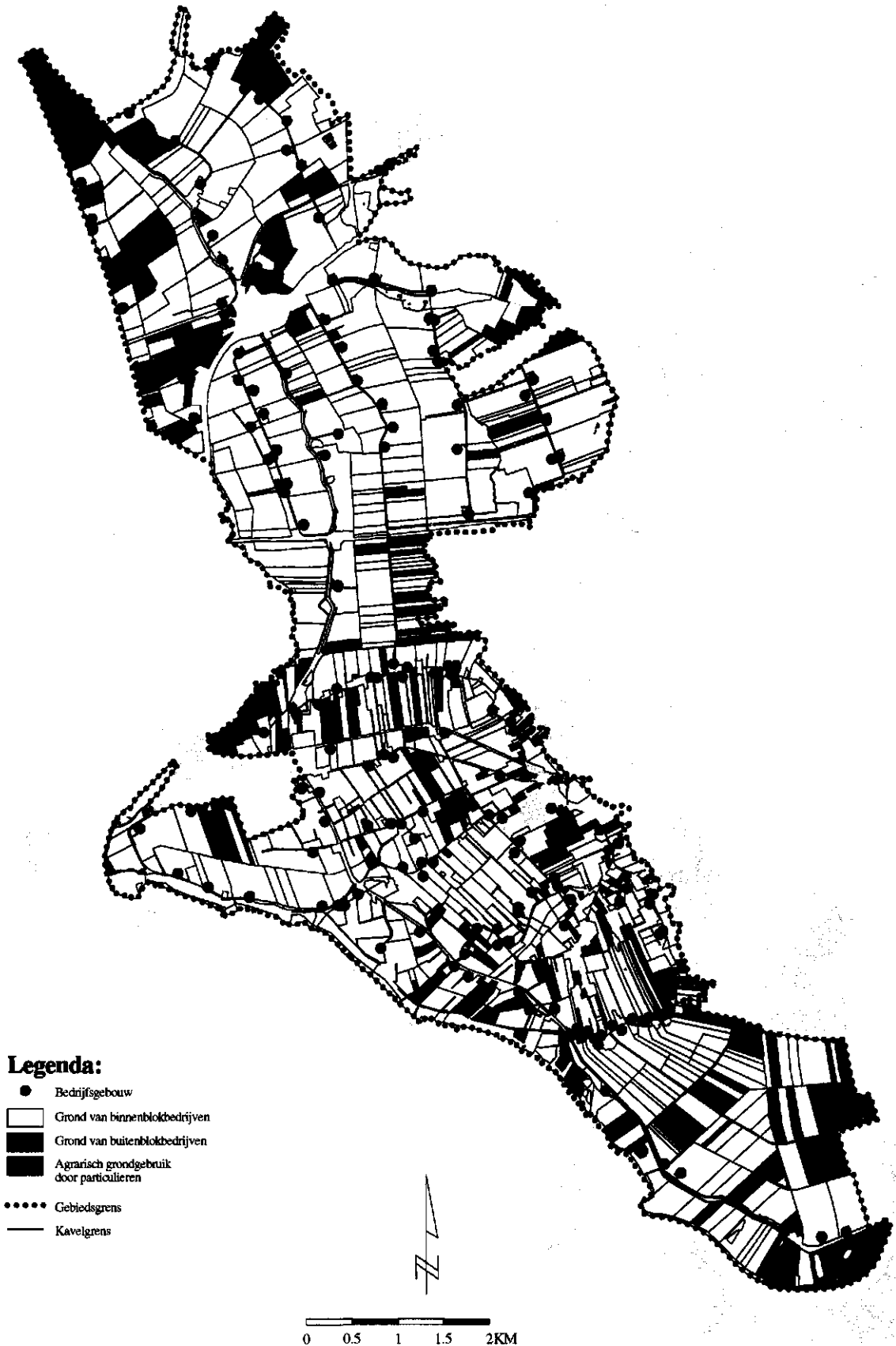


Fig. 2 Overzichtskaart grondgebruikers van deelgebied Vollenhove-Blokzijl

2.3 Aantal grondgebruikers

In het deelgebied zijn in totaal 218 landbouwbedrijven geïnventariseerd, waarvan 166 bedrijven (76%) de bedrijfsgebouwen binnen het deelgebied hebben (binnenblokbedrijven). Van de overige 52 bedrijven liggen de bedrijfsgebouwen buiten het deelgebied (buitenblokbedrijven).

Tabel 2 Aantal grote en kleine bedrijven onderscheiden naar binnenblok- en buitenblokbedrijven

	Groot bedrijf		Klein Bedrijf		Totaal	
	(abs.)	(%)	(abs.)	(%)	(abs.)	(%)
Binnenblokbedrijven	112	67,5	54	32,5	166	100,0
Buitenblokbedrijven	46	88,5	6	11,5	52	100,0
Totaal	158	72,5	60	27,5	218	100,0

Tabel 2 geeft een overzicht van de bedrijven die grond in het deelgebied in gebruik hebben. Hierbij is onderscheid gemaakt in grote en kleine bedrijven. De grens tussen groot en klein ligt bij een bedrijfsomvang van 20 nge (zie bijlage 4). Er zijn 112 grote en 54 kleine binnenblokbedrijven. De ligging van de bedrijfsgebouwen is weergegeven in figuur 1 en 2. De bedrijfsgebouwen liggen redelijk verspreid over het hele deelgebied, waarbij er een concentratie van de bedrijven is aan de Barsbeek.

2.4 Bedrijfstype

Tabel 3 geeft een overzicht van de binnenblokbedrijven verdeeld naar bedrijfstype. De bedrijven zijn ingedeeld volgens de NEG-typologie (zie bijlage 4). In het deelgebied Vollenhove-Blokkzijl komen de volgende bedrijfstypen voor:

- akkerbouwbedrijven (NEG 1);
- tuinbouwbedrijven (NEG 2);
- blijvende teeltbedrijven (NEG 3), dit zijn de fruitteeltbedrijven en boomkwekerijen of combinaties hiervan;
- graasdierbedrijven (NEG 4), dit zijn de rundveehouderijbedrijven (inclusief kalvermesterijen), schapenbedrijven, geitenbedrijven en graslandbedrijven of combinaties hiervan;
- hokdierbedrijven (NEG 5), dit zijn de varkens-, pluimvee-, konijnen- en pelsdierbedrijven of combinaties hiervan;
- veeteeltcombinaties (NEG 7), dit zijn de graasdiercombinaties en overige veeteeltcombinaties;
- gewassen-/veeteeltcombinaties (NEG 8), dit zijn akkerbouw/veeteeltcombinaties.

Tabel 3 Aantal grote en kleine binnenblokbedrijven per bedrijfstype in het deelgebied en percentage bedrijven per bedrijfstype in het landinrichtingsproject Noordwest-Overijssel en het landbouwgebied "Weidegebied in Overijssel"

Bedrijfstype	Groot bedrijf		Klein bedrijf		Totaal		NW-Overijssel	landbouw gebied
	(abs.)	(%)	(abs.)	(%)	(abs.)	(%)	(%)	(%)
Tuinbouw/Blijvende Teelt	5	4,5	-	-	5	3,0	1,8	3,9
Graasdierbedrijven	103	92,0	52	96,3	155	93,4	89,2	85,6
Overige ¹⁾	4	3,5	2	3,7	6	3,6	9,0	10,5
Totaal	112	100,0	54	100,0	166	100,0	100,0	100,0

¹⁾ De bedrijfstypen NEG 1, 5, 7 en 8 zijn samengevoegd

In tabel 3 is een overzicht gegeven van de voorkomende bedrijfstypen. De grootste groep is het bedrijfstype graasdierbedrijven met 93%. In vergelijking met het landbouwgebied "Weidegebied in Overijssel" en het landinrichtingsproject Noordwest-Overijssel waarvan het deelgebied Vollenhove-Blokzijl een onderdeel is, zijn in het deelgebied Vollenhove-Blokzijl meer graasdierbedrijven (CBS, 1996).

2.5 Bedrijfsoppervlakte

De grondgebruikers zijn in kaart gebracht met als peildatum de landbouwtelling van 1996. Dit is gedaan om een relatie te kunnen leggen met de gegevens van de landbouwtelling. Daarbij rijzen een aantal problemen.

- De GI is gericht op de planvorming en legt daarom de grondgebruikerssituatie vast voor het gebruik van cultuurgrond op langere termijn, waarbij grond die structureel in gebruik is bij een bedrijf bij die gebruiker wordt opgenomen. Dit in tegenstelling tot de landbouwtelling die uitgaat van de oppervlakte die op dat moment in gebruik is.
- De oppervlakte niet-cultuurgrond, zoals bos en woeste grond wordt, met uitzondering van erf, niet geïnventariseerd. In de opgave aan de landbouwtelling wordt deze oppervlakte wel opgegeven.
- Ook kunnen grote verschillen ontstaan door wijziging van de registratiemethode. Werden tot voor kort de bedrijven per gemeente geregistreerd, nu worden ze geregistreerd voor heel Nederland onder één relatienummer. Een firma of maatschap met meerdere bedrijven verspreid over Nederland heeft dan maar één landbouwtelling. Dit verschijnsel neemt de laatste jaren sterk toe, vooral het vormen van maatschappen is iets wat veel voorkomt.
- Tenslotte kunnen foutieve opgave in de landbouwtelling leiden tot afwijkingen ten opzichte van de situatie zoals die bij de opname van de grondgebruikers-situatie wordt vastgelegd.

Gevolg is dat positieve of negatieve afwijkingen t.o.v. de oppervlakte volgens de landbouwtelling kunnen ontstaan. Aangenomen wordt dat een afwijking kleiner dan 10% binnen de nauwkeurigheidsgrens valt.

Voor het deelgebied Vollenhove-Blokzijl blijkt dat bij 48% (79 bedrijven) van de binnenblokbedrijven het verschil tussen de geïnventariseerde en de oppervlakte volgens de landbouwtelling 10% of meer is. Van deze 79 bedrijven geven 48 bedrijven aan dat de geïnventariseerde oppervlakte groter is dan de aan de landbouwtelling opgegeven oppervlakte, bij 31 bedrijven is de geïnventariseerde oppervlakte kleiner dan de oppervlakte uit de landbouwtelling.

Tabel 4 geeft een overzicht van het aantal grote en kleine binnenblokbedrijven per bedrijfsoppervlakte-klasse op basis van de geïnventariseerde oppervlakte. Van de 166 bedrijven heeft 23% een bedrijfsoppervlakte kleiner dan 10 ha, 49% een bedrijfsoppervlakte tussen de 10 en 30 ha, 25% van de bedrijven heeft een bedrijfsoppervlakte tussen de 30 ha en 50 ha en 3% van de bedrijven is groter dan 50 ha.

Tabel 4 Aantal grote en kleine binnenblokbedrijven in het deelgebied en percentage bedrijven in het Noordwest-Overijssel en het landbouwgebied "Weidegebied in Overijssel" per bedrijfsoppervlakte-klasse (ha) op basis van de geïnventariseerde oppervlakte

Bedrijfsoppervlakte (ha)	Groot bedrijf		Klein bedrijf		Totaal		NW-Overijssel	Landbouwgebied
	aantal	(%)	aantal	(%)	aantal	(%)	%	(%)
0,0 - 1,0	-	-	1	1,9	1	0,6	0,9	4,0
1,0 - 5,0	5	4,5	13	24,0	18	10,8	6,6	16,9
5,0 - 10,0	3	2,7	17	31,4	20	12,0	7,2	16,3
10,0 - 20,0	22	19,6	21	38,9	43	25,9	18,1	21,9
20,0 - 30,0	37	33,0	1	1,9	38	22,9	21,6	20,9
30,0 - 50,0	41	36,6	1	1,9	42	25,3	33,9	15,6
50,0 - 100,0	4	3,6	-	-	4	2,4	10,8	4,1
>= 100,0	-	-	-	-	-	-	0,9	0,3
Totaal	112	100,0	54	100,0	166	100,0	100,0	100,0
Gemiddelde bedrijfs grootte	27,7 ha		9,5 ha		21,8 ha		30,2 ha	21,6 ha

Van de 112 grote bedrijven heeft 7% een bedrijfsoppervlakte kleiner dan 10 ha, 53% heeft een bedrijfsoppervlakte van 10 tot 30 ha en 40% heeft een oppervlakte groter dan 30 ha. Gemiddeld zijn de grote bedrijven 27,7 ha groot, hiervan zijn de graasdierbedrijven gemiddeld 29,0 ha groot.

Van de 54 kleine bedrijven heeft 26% een bedrijfsoppervlakte kleiner dan 5 ha en heeft 43% nog een oppervlakte groter dan 10 ha. Gemiddeld zijn de kleine bedrijven 9,5 ha groot.

In vergelijking met het landbouwgebied "Weidegebied in Overijssel" is de bedrijfsoppervlakte van de bedrijven in Vollenhove-Blokzijl groter en vergeleken met het hele landinrichtingsproject Noordwest-Overijssel is de bedrijfsoppervlakte van de bedrijven in dit deelgebied kleiner.

2.6 Bedrijfsomvang

De grote binnenblokbedrijven hebben een bedrijfsomvang van gemiddeld 60 nge's. De grote graasdierbedrijven hebben een gemiddelde bedrijfsomvang van 62 nge's. In tabel 5 is de verdeling naar bedrijfsomvang en bedrijfstype weergegeven. Van de 166 bedrijven heeft 32% een omvang kleiner dan 20 nge's, 40% een omvang tussen 20 en 50 nge's, 21,8% een omvang van 50 tot 100 nge's en 4% een bedrijfsomvang die groter is dan 100 nge's. Ook is in deze tabel de verdeling naar bedrijfsomvang gegeven voor de bedrijven in het landinrichtingsproject Noordwest-Overijssel en het landbouwgebied "Weidegebied in Overijssel" (CBS, 1996). De bedrijfsomvang van de bedrijven in het deelgebied Vollenhove-Blokzijl is kleiner in vergelijking met de bedrijven in Noordwest-Overijssel of het landbouwgebied "Weidegebied in Overijssel". Dit valt vooral op voor de groep bedrijven groter dan 100 nge's. Voor het deelgebied Vollenhove-Blokzijl zijn er dan nog zo'n 4% van de bedrijven aanwezig in deze groep, terwijl in het landinrichtingsproject Noordwest-Overijssel of het landbouwgebied meer dan 10% van de bedrijven te vinden zijn.

Tabel 5 Aantal binnenblokbedrijven naar bedrijfsomvang in nge-klassen per bedrijfstype

Bedrijfstype	<20	20-32	32-50	50-70	70-100	100-120	>120	Totaal	
Tuinbouw/Bl.-Teelt	-	1	3	1	-	-	-	5	
Graasdier	52	11	22	35	28	5	2	155	
Overige	2	-	1	3	-	-	-	6	
Totaal									
	(abs.)	54	12	26	39	28	5	2	166
	(%)	32,5	7,2	15,7	23,5	16,9	3,0	1,2	100,0
NW-Overijssel	(%)	21,0	6,3	11,7	19,2	24,3	6,9	10,5	100,0
Weidegebied									
in Overijssel	(%)	30,7	9,8	12,7	15,9	17,7	13,2 ¹⁾		100,0

¹⁾ Dit is het percentage bedrijven groter dan 100 nge

De bedrijfsomvang (in nge-klassen) van de graasdierbedrijven in het deelgebied Vollenhove-Blokzijl wordt in figuur 3 vergeleken met landelijke gegevens van de graasdierbedrijven (LEI en CBS, 1996). Er wordt vergeleken met de landelijke gegevens omdat er voor de afzonderlijke landbouwgebieden geen gegevens beschikbaar zijn van de bedrijfsomvang in nge-klasse per bedrijfstype. Uit de figuur blijkt dat de bedrijfsomvang van de graasdierbedrijven in het deelgebied vergelijkbaar is met de landelijke graasdierbedrijven.

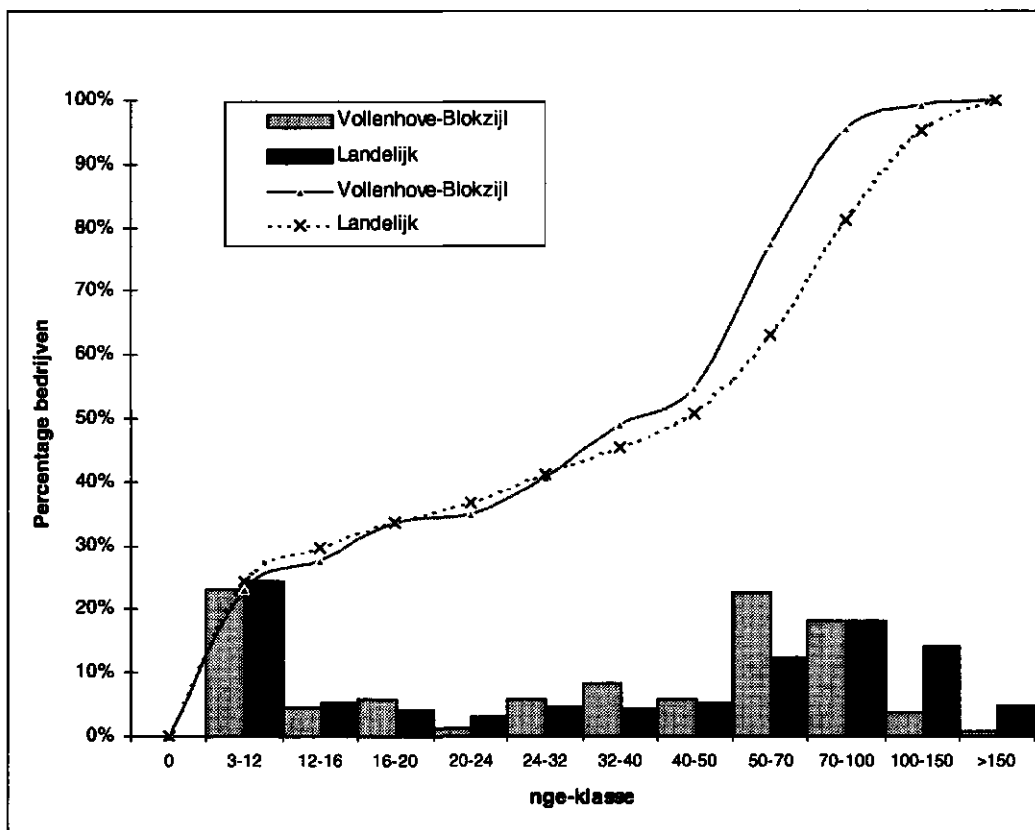


Fig. 3 Verdeling van het percentage graasdierbedrijven in Nederland (LEI en CBS 1996) en het deelgebied Vollenhove-Blokkzijl naar bedrijfsomvang in nge's

2.7 Verkaveling

De verkaveling kan vanuit twee invalshoeken worden beschreven. De eerste invalshoek is het deelgebied. Een beschrijving van het deelgebied geeft het referentiekader voor het beoordelen van inrichtingsmaatregelen gericht op het verbeteren van de verkaveling. De andere invalshoek is een beschrijving vanuit de bedrijven. Daarmee wordt het mogelijk het effect van de verbetering van de verkaveling voor de bedrijven te bepalen. Als er veel bedrijven met grond buiten het deelgebied zijn zal het effect van de verbeteringen zich beperken tot een gedeelte van de oppervlakte van deze bedrijven. Stel dat het aantal kavels in het deelgebied kan worden gehalveerd dan krijgt een bedrijf met 6 kavels die alle in het deelgebied zijn gelegen na verbetering 3 kavels. Een bedrijf met 6 kavels waarvan 4 buiten het deelgebied krijgt na verbetering 5 kavels. Een beschrijving van de verkaveling met als invalshoek de bedrijven is alleen mogelijk voor binnenblok-bedrijven omdat hiervan naast de grond binnen het deelgebied ook de grond buiten het deelgebied is geïnventariseerd.

2.7.1 Kavels, percelen en bedrijfskavels

2.7.1.1 Deelgebiedsniveau

Bij het beschrijven van de verkaveling, met als invalshoek het deelgebied, speelt het reeds genoemde begrip kavel (zie bijlage 5) een belangrijke rol. Kort omschreven is dit een stuk grond van een gebruiker omgeven door wegen, waterlopen e.d. of grond van andere gebruikers. Voor de gebruiker zijn er binnen een kavel voor de exploitatie geen belemmeringen anders dan de aanwezige topografie. Een kavel bestaat uit 1 of meerdere topografische percelen. Een topografisch perceel is een stuk grond omgeven door topografische grenzen zoals sloten.

De belangrijkste kenmerken van kavels en percelen in het deelgebied zijn vermeld in tabel 6. Binnen de deelgebiedsgrens zijn 894 kavels geïnventariseerd waarvan 731 kavels van agrarische bedrijven en 158 kavels van niet-agrariërs (particulieren). De 731 kavels van de bedrijven hebben een gemiddelde grootte van 5,0 ha.

De kavels van de particulieren zijn gemiddeld 2,5 ha groot.

Tabel 6 Enige kenmerken van de kavels en percelen gelegen in het deelgebied Vollenhove-Blokzijl

	Aantal kavels		Gem. oppervlakte (ha)	
	(abs.)	(gem.)	kavel	percelen
Grote binnenblokbedrijven	493	4,4	5,7	2,7
Kleine binnenblokbedrijven	152	2,8	3,0	1,9
Totaal binnenblokbedrijven	645	3,9	5,0	2,5
Buitenblokbedrijven	86	1,7	4,7	2,1
Totaal bedrijven	731	3,4	5,0	2,5
Particulieren	158	1,8	2,5	¹⁾
Totaal	889	2,9	4,6	

¹⁾ niet geïnventariseerd

De verdeling van de in het deelgebied gelegen kavels van de bedrijven naar kaveloppervlakte is weergegeven in figuur 4. Ongeveer 28% van de kavels is kleiner dan 2 ha en zo'n 39% van de kavels is tussen de 2 en 5 ha groot en nog 7% van de kavels is groter dan 15 ha.

De in het deelgebied gelegen kavels van agrarische bedrijven bestaan uit gemiddeld 2,5 percelen. Deze percelen hebben een oppervlakte van gemiddeld 2,0 ha.

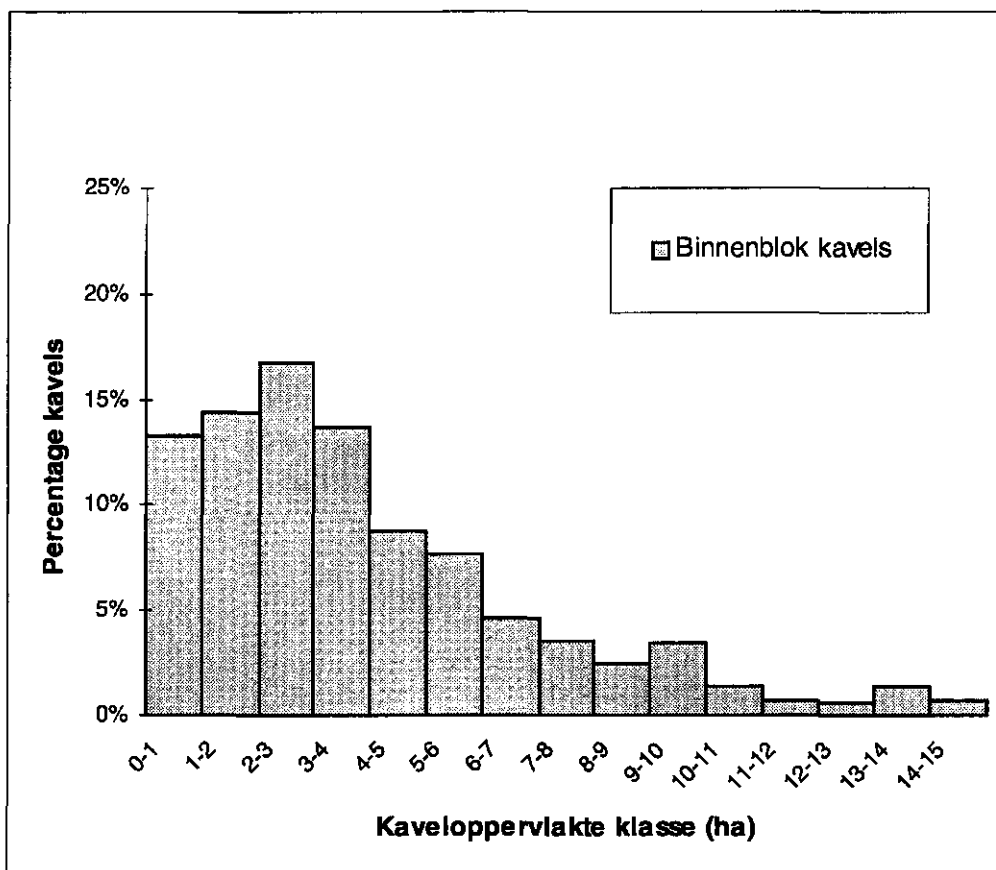


Fig. 4 Percentage binnenblokkavels in deelgebied Vollenhove-Bloksijl per kaveloppervlakte-klasse (ha)

2.7.1.2 Bedrijfsniveau

In hoofdstuk 3.1 tabel 1 is vermeld dat de binnenblokbedrijven 361 ha (10% van hun grond) buiten het deelgebied in gebruik hebben. In totaal betreft het 65 kavels (9% van het totale aantal kavels). Het gemiddeld aantal kavels van de grote binnenblokbedrijven stijgt daardoor van 4,4 naar 4,9 (zie tabel 7). De gemiddelde oppervlakte van de kavels van deze bedrijven blijft gelijk op 5,7 ha. De kleine binnenblokbedrijven hebben gemiddeld 3,1 kavels met een gemiddelde oppervlakte van 3,0 ha (zie tabel 7).

Bij de beschrijving van de verkaveling van bedrijven speelt naast het begrip kavel ook het begrip bedrijfskavel een belangrijke rol. Een bedrijfskavel kan worden gezien als een cluster van kavels (zie bijlage 5). Hiermee wordt tot uitdrukking gebracht dat een bedrijf met 5 aaneengesloten kavels (1 bedrijfskavel) een gunstiger verkaveling heeft dan 5 verspreid liggende kavels (5 bedrijfskavels).

Bedrijfskavelkaart deelgebied Vollenhove-Blokzijl

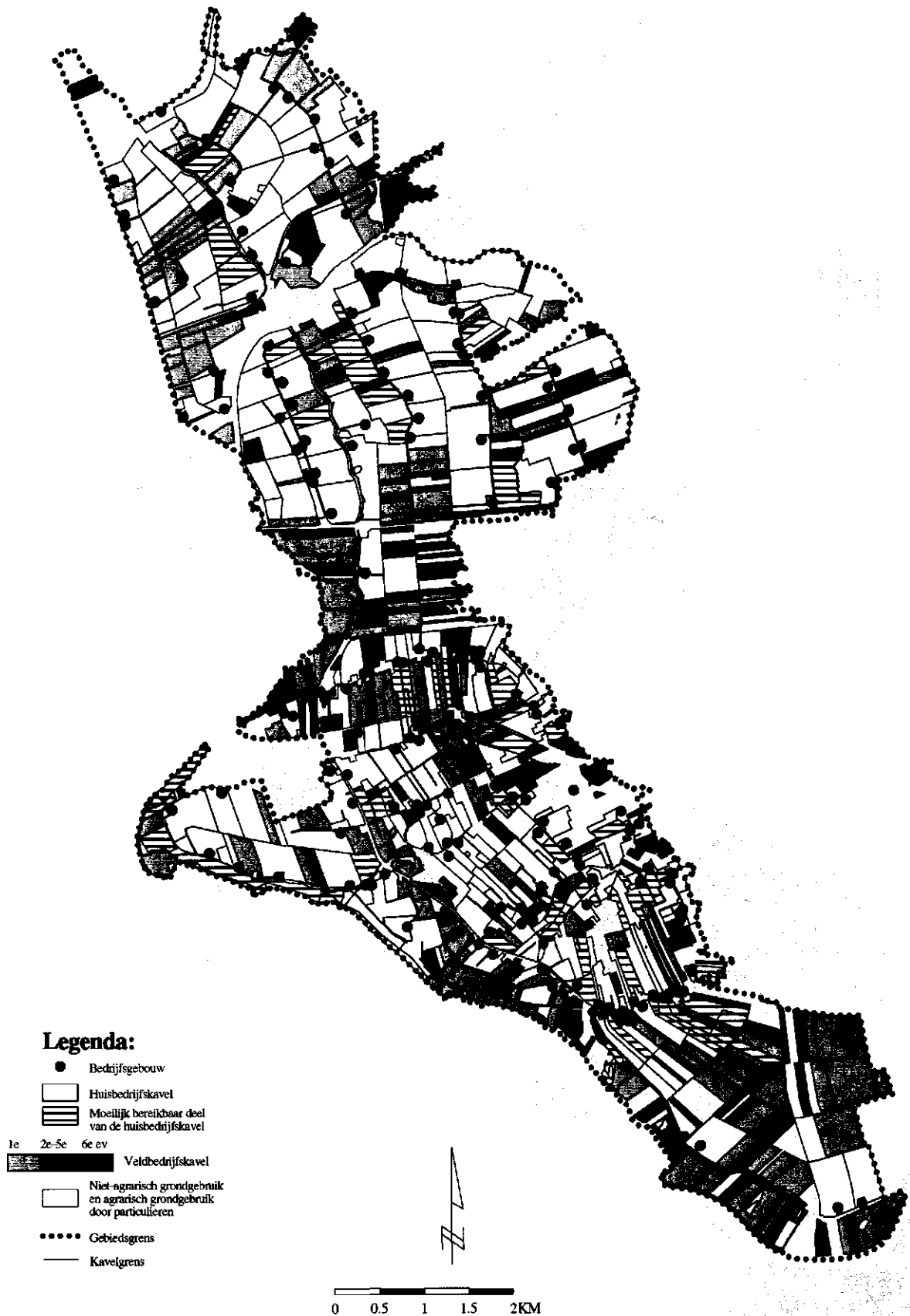


Fig. 5 Bedrijfskavelkaart van deelgebied Vollenhove-Blokzijl

De gemiddelde oppervlakte van de bedrijfskavels van de grote bedrijven is 8,9 ha en die van de kleine bedrijven 3,7 ha. Het gemiddelde voor alle bedrijven is 7,7 ha. Figuur 5 geeft de ligging van de huis- en veldbedrijfskavels inclusief de veldbedrijfskavels van de buitenblokkers.

Tabel 7 Enige verkavelingskenmerken voor grote en kleine binnenblokbedrijven ¹⁾ in Vollenhove-Blokzijl

	Gemiddeld aantal		Gemiddelde oppervlakte (ha)		
	kavels	bedrijfskavels	kavel	bedrijfskavel	bedrijfsoppervlak
Groot bedrijf	4,9	3,2	5,7	8,5	27,7
tuinbouw/blijvende teelt	3,2	2,8	3,3	3,8	10,6
graasdierbedrijf	5,0	3,3	5,8	8,8	29,1
Klein bedrijf	3,1	2,2	3,1	4,3	9,5
Totaal	4,3	2,9	5,1	7,5	21,8

¹⁾ inclusief kavels buiten het deelgebied

Tabel 7 laat ook zien dat de (bedrijfs)kavels van de tuinbouw- en blijvende teeltbedrijven aanzienlijk kleiner zijn dan die van het gemiddelde groot bedrijf.

In tabel 8 en figuur 6 wordt een verdeling van de bedrijven naar het aantal kavels gegeven. Van de grote binnenblokbedrijven hebben 55 bedrijven (49%) 5 of meer kavels (tabel 8). Voor de grote graasdierbedrijven is dit 52%.

Tabel 8 Aantal grote en kleine binnenblokbedrijven naar aantal kavels per bedrijf

	1-2	3-4	5-6	7-8	9-15	> 15	Totaal
Groot bedrijf	23	34	29	13	12	1	112
graasdierbedrijf	18	31	29	13	11	1	103
Klein bedrijf	25	18	10	-	1		54
Totaal (abs.)	48	52	39	13	13	1	166
(%)	28,9	31,3	23,5	7,8	7,8	0,7	100,0

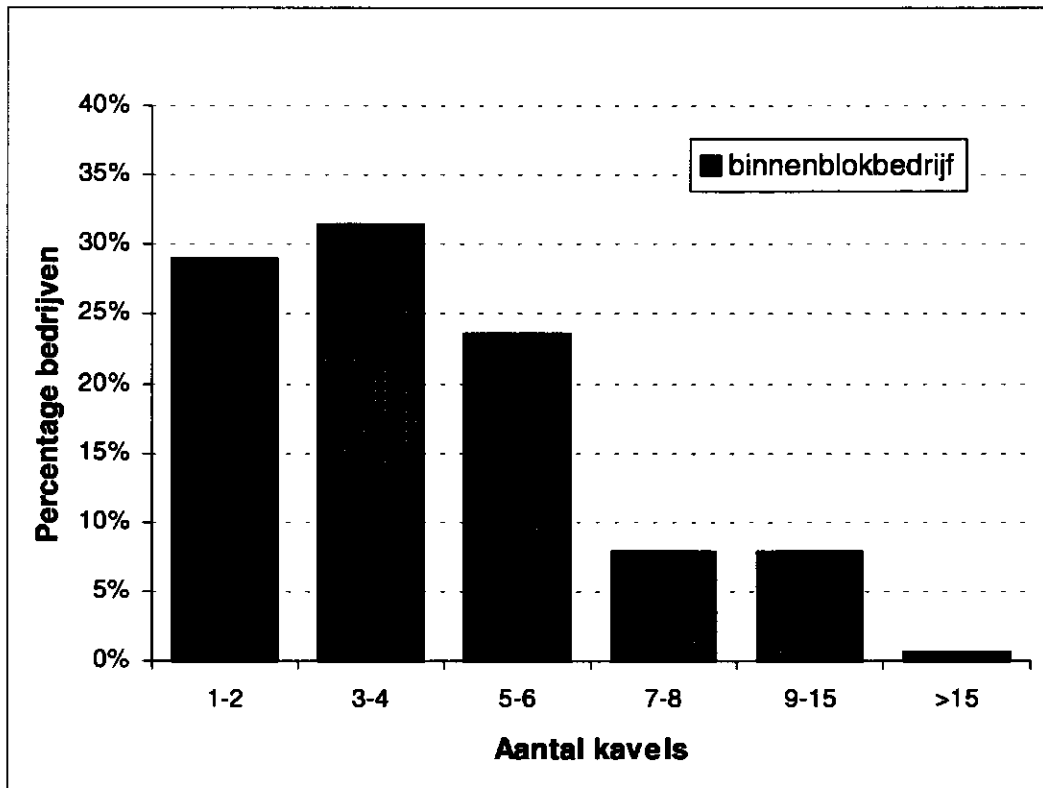


Fig. 6 Percentage binnenblokbedrijven in deelgebied Vollenhove-Blokzijl naar aantal kavels per bedrijf

Voor de graasdierbedrijven is tevens de "oppervlakte bij huis" van belang. Hiermee wordt aangeduid het gedeelte van de huisbedrijfskavel dat vanuit het bedrijfsgebouw kan worden bereikt, zonder overschrijding van een als niet voor melkvee overschrijdbaar te beschouwen doorgaande verharde weg. De "oppervlakte bij huis" wordt uitgedrukt in een percentage van de totale bedrijfsoppervlakte. De veldkavels die behoren bij de huisbedrijfskavel maar aangemerkt zijn als niet voor melkvee bereikbaar zijn niet bij de "oppervlakte bij huis" opgeteld. In figuur 5 is dit kenmerk als 'moeilijk bereikbaar deel van de huisbedrijfskavel' voor alle bedrijven in beeld gebracht.

Bij 44 van de 112 grote bedrijven wordt de huisbedrijfskavel doorsneden door een doorgaande verharde weg die als niet overschrijdbaar wordt beschouwd; in totaal betreft het 74 kavels. Voor de kleine bedrijven geldt dat 8 bedrijven een huisbedrijfskavel hebben die wordt doorsneden; het betreft 14 kavels. Tabel 9 geeft een overzicht van het aantal grote bedrijven binnen het deelgebied naar percentage "oppervlakte bij huis". Van de grote graasdierbedrijven heeft 43% (44 bedrijven) een "oppervlakte bij huis" van meer dan 60%.

Tabel 9 Aantal grote binnenblokbedrijven naar percentage "oppervlakte bij huis"

Bedrijfstype		0-20	20-40	40-60	60-80	80-100	100	Totaal
Tuinbouw/	(abs.)	1	1	-	-	-	3	5
Blijvende teelt	(%)	20,0	20,0	-	-	-	60,0	100,0
Graasdier	(abs.)	15	24	20	18	11	15	103
	(%)	14,6	23,3	19,4	17,5	10,7	14,6	100,0
met ligboxenstal	(abs.)	5	16	9	12	6	3	51
	(%)	9,8	31,4	17,6	23,5	11,8	5,9	100,0
Alle bedrijven	(abs.)	16	26	21	18	11	20	112
	(%)	10,3	27,6	22,4	10,3	10,3	19,0	100,0

Van het totale aantal grote graasdierbedrijven in het deelgebied hebben 51 bedrijven (49%) een ligboxenstal. Van de grote graasdierbedrijven met een ligboxenstal heeft 41% (21 bedrijven) een 'oppervlakte bij huis' van 60% of meer.

2.7.2 Kavelafstand

Andere belangrijke kengetallen hebben betrekking op de kavelafstand. Dit is de afstand van de bedrijfsgebouwen tot het ontsluitingspunt van de kavel. In tabel 10 zijn enige gegevens over de **gewogen gemiddelde afstand** gegeven. Dit kengetal wordt berekend door per kavel de oppervlakte te vermenigvuldigen met de afstand, deze uitkomsten van alle kavels te sommeren en vervolgens te delen door de som van de oppervlakten van alle kavels. Hiermee wordt tot uitdrukking gebracht dat een grote oppervlakte op afstand ongunstiger is dan een kleine oppervlakte op afstand. De in de tabel 10 gegeven afstanden hebben alleen betrekking op de in het deelgebied gelegen kavels van de bedrijven. Voor kavels van buitenblokbedrijven is de afstand bepaald tussen de kavel en het punt waar de buitenblokker, komende van zijn bedrijfsgebouw, het deelgebied binnenkomt.

Tabel 10 Gewogen gemiddelde diepte en afstanden (m) en oppervlakte (ha) van kavels binnen het deelgebied Vollenhove-Bloksijl

		Kavel- diepte	Verharde weg	Semi-verharde weg	Onverhar- de weg	Over land	Water	Kavel- afstand	Opp. (ha)
Veldbedrijfs- kavels	abs. (m)	434	2559	25	63	65	3	2715	1416
	(%)		94,3	0,9	2,3	2,4	0,1	100,0	
Alle kavels	abs. (m)	482	1034	12	39	50	1	1136	3654
	%		91,0	1,1	3,4	4,4	0,1	100,0	

De gewogen gemiddelde kavelafstand voor de veldbedrijfskavels (zie par 2.7.1.2) binnen de deelgebiedsgrens bedraagt 2715 m. Dit betreft een oppervlakte van 1416 ha. De gewogen gemiddelde kavelafstand voor alle kavels binnen de deelgebiedsgrens bedraagt 1136 m en dit betreft een oppervlakte van 3654 ha. Hierbij zijn dan ook de huisbedrijfskavels geteld waarbij de werkelijke kavelafstand in vele gevallen 0 m is. Zoals te verwachten levert de verharde weglengte in beide gevallen hieraan de grootste bijdrage (ruim 90%). Er moet gemiddeld slechts ongeveer 6% van de totale kavelafstand worden afgelegd over niet-verharde wegen (niet-verharde wegen zijn semi-verharde

wegen, onverharde wegen, over land en water).

In figuur 7 is de kavelafstandenkaart gegeven. Op deze kaart zijn de werkelijk gemeten afstanden tussen de ontsluitingspunten van de kavels en de bedrijfsgebouwen in een aantal klassen weergegeven. De kavels op afstand liggen vooral in de Barsbeker binnenvlakte in het zuidelijk deel van het deelgebied en in de Vollenhoofsche Uiterdijken ten noorden van Vollenhove. Een aantal van deze kavels wordt gebruikt door buitenblokbedrijven (zie ook fig. 2). De afstand van deze kavels wordt gemeten van het ontsluitingspunt van de kavel tot het punt waar de buitenblokker het deelgebied binnen komt.

Tabel 11 Gewogen gemiddelde diepte en afstanden (m) van kavels van grote en kleine binnenblokbedrijven in Vollenhove-Blokszijl

	Kavel- diepte	Verharde weg	Semi-verharde weg	Onverharde weg	Over land	Water	Kavel- afstand	Oppervlak (ha)
Grote bedrijven	480	1222	5	28	39	39	1333	3100
Kleine bedrijven	404	936	6	17	72	16	1047	514
Alle bedrijven	469	1181	5	27	43	36	1292	3614

In tabel 10 zijn de kavelafstanden van alle kavels in het deelgebied weergegeven, in tabel 11 zijn als invalshoek alle kavels van de binnenblokbedrijven gekozen. Dit betekent dat van deze bedrijven zowel de kavels binnen het deelgebied als de kavels buiten het deelgebied in beschouwing zijn genomen. De gewogen gemiddelde kavelafstanden en de afstand over de verharde weg zijn voor de grote binnenblokbedrijven ongunstiger dan die voor de kleine binnenblokbedrijven. Zo bedraagt de afstand over de verharde weg bij de grote bedrijven 1222 m en bij de kleine bedrijven 937 m. In dit deelgebied wordt er door de binnenblokbedrijven nog een kleine afstand over water afgelegd. Dit betreft vaak rietland buiten het deelgebied (zie ook tabel 12) wat veel bedrijven in dit deelgebied als een nevenactiviteit in gebruik hebben.

Tabel 12 Gewogen gemiddelde afstanden (m) van kavels van de binnenblokbedrijven, gecorrigeerd voor kavels op afstand buiten het deelgebied Vollenhove-Blokszijl

	Verharde weg	Semi- verharde weg	Onverharde weg	Over land	Water	Kavel afstand
Alle kavels	1181	5	27	43	36	1292
Excl. kavels ≥ 20 km ¹⁾	1157	5	26	43	36	1267
Excl. kavels ≥ 10 km ¹⁾	956	5	26	44	37	1068
Excl. kavels ≥ 5 km ¹⁾	834	6	26	44	36	946
Kavels binnen het deelgebied	751	6	27	44	1	829

¹⁾ kavels buiten het deelgebied

De kavelafstand in tabel 11 is aanzienlijk groter dan die in tabel 10. Dit komt doordat in tabel 11 kavels van binnenblokbedrijven, die buiten het deelgebied liggen, worden

Kavelafstandenkaart deelgebied Vollenhove-Blokzijl

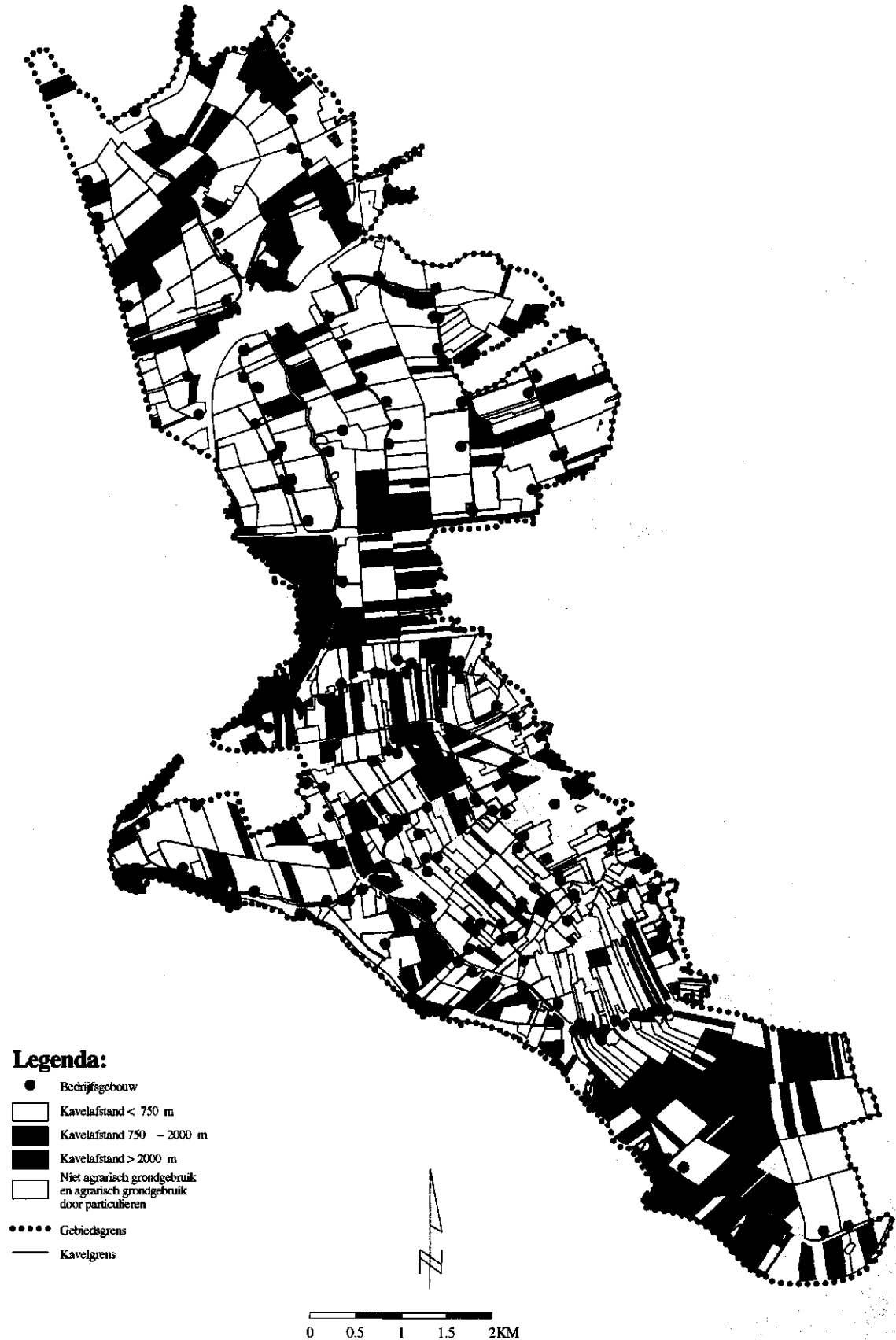


Fig. 7 Kavelafstandenkaart van deelgebied Vollenhove-Blokzijl

meegenomen. Het blijkt dat de bedrijven de laatste jaren in toenemende mate kavels op afstand gebruiken. Uit het oogpunt van de landinrichting kan men zich afvragen in hoeverre men deze kavels moet betrekken bij de bedrijfstypering. In tabel 12 wordt het effect getoond als kavels buiten het deelgebied niet in de berekening van de kavelafstand worden betrokken. De gewogen gemiddelde kavelafstand neemt af van 1292 m naar 829 m.

3 Deelgebied Blankenham-Kuinre

3.1 Ligging en grootte van het deelgebied

Het deelgebied Blankenham-Kuinre ligt in het noordwesten van het strategisch groenproject Noordwest-Overijssel, tussen de Noordoostpolder aan de westzijde en de Weerribben aan de oostzijde (fig1). In het deelgebied liggen de plaatsen Kuinre en Blankenham. De oppervlakte van het deelgebied verkregen door het digitaliseren van de deelgebiedsgrens is 2 378 ha. Het deelgebied ligt in het landbouwgebied “Weidegebied in Overijssel”.

3.2 Grondgebruik

Van de totale oppervlakte van het deelgebied (2 378 ha) is 2 269 ha (95 %) in gebruik als cultuurgrond. De resterende 109 ha (5%) bestaat o.a. uit wegen, waterlopen, burgerbebouwing en natuur.

Van de 2 269 ha cultuurgrond is 2 046 ha in gebruik bij in het deelgebied gelegen agrarische bedrijven (binnenblokbedrijven), 163 ha is in gebruik bij buiten het deelgebied gelegen agrarische bedrijven (buitenblokbedrijven) en 60 ha is in gebruik bij particulieren (tabel 13).

Tabel 13 De totale geïnventariseerde oppervlakte cultuurgrond en overig grondgebruik (ha; kadastrale maat en procentueel) binnen en buiten het deelgebied naar categorie grondgebruiker

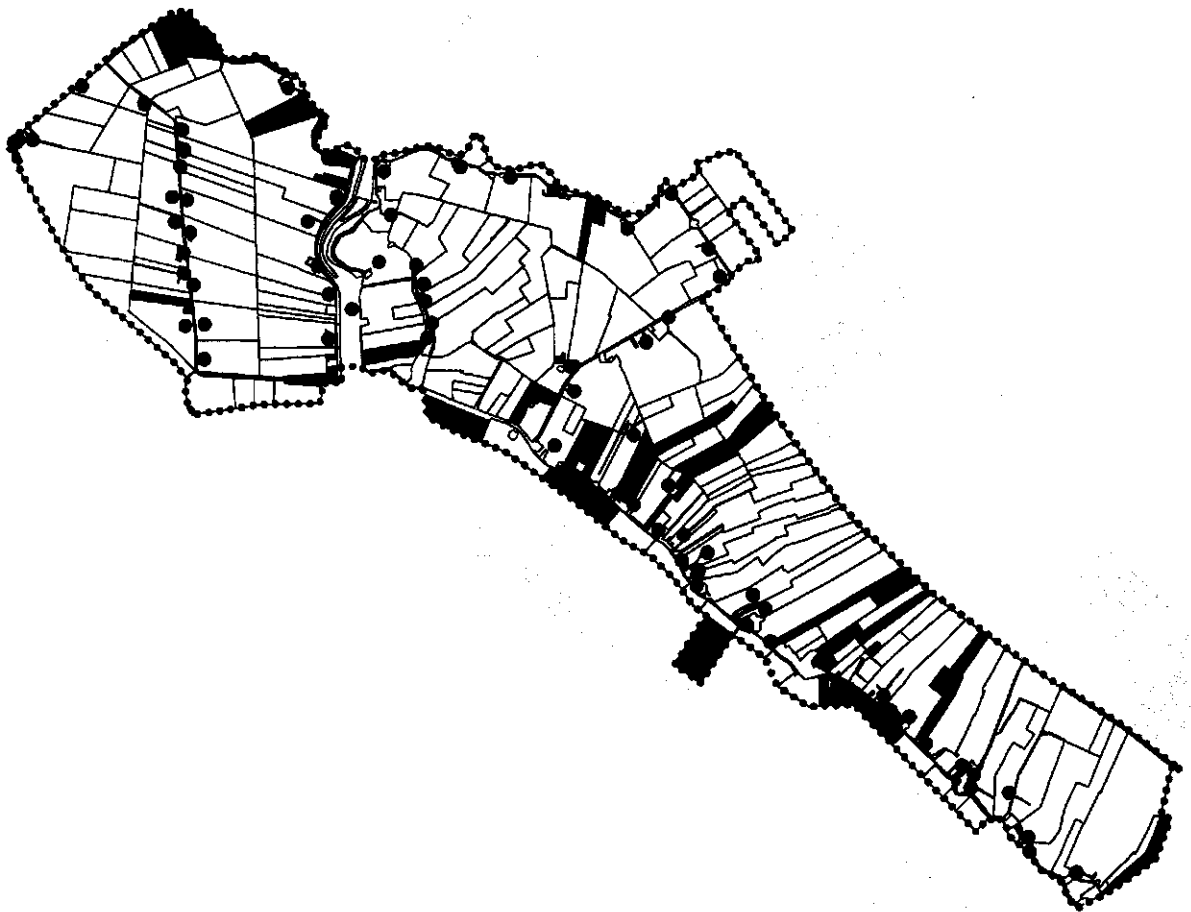
Grondgebruiker	Binnen het deelgebied		Buiten het deelgebied	Totaal
	(ha)	(%)	(ha)	(ha)
Binnenblokbedrijven	2046	86,0%	59	2105
Buitenblokbedrijven	163	6,9%	2)	
Particulieren	60	2,5%	2)	
Overig grondgebruik ¹⁾	109	4,6%	2)	
Totaal	2378	100,0%		

1) niet geïnventariseerd, berekend

2) niet geïnventariseerd

De ligging van de grond van de binnen- en buitenblokbedrijven en de particulieren is te zien in figuur 8.

Overzichtskaart grondgebruikers deelgebied Blankenham-Kuinre



Legenda:

- Bedrijfsgebouw
- Grond van binnenblokbedrijven
- Grond van buitenblokbedrijven
- Agrarisch grondgebruik door particulieren
- Gebiedsgrens
- Kavelgrens

0 0.5 1 1.5 2KM

Fig. 8 Overzichtskaart grondgebruikers van deelgebied Blankenham-Kuinre

3.3 Aantal grondgebruikers

In het deelgebied zijn in totaal 87 landbouwbedrijven geïnventariseerd, waarvan 68 bedrijven (78%) de bedrijfsgebouwen binnen het deelgebied hebben (binnenblokbedrijven). Van de overige 19 bedrijven liggen de bedrijfsgebouwen buiten het deelgebied (buitenblokbedrijven).

Tabel 14 Aantal grote en kleine bedrijven onderscheiden naar binnenblok- en buitenblokbedrijven

	Groot bedrijf		Klein Bedrijf		Totaal	
	(abs.)	(%)	(abs.)	(%)	(abs.)	(%)
Binnenblokbedrijven	59	86,8	9	13,2	68	100,0
Buitenblokbedrijven	17	89,5	2	10,5	19	100,0
Totaal	76	87,4	11	12,6	87	100,0

Tabel 14 geeft een overzicht van de bedrijven die grond in het deelgebied in gebruik hebben. Hierbij is onderscheid gemaakt in grote en kleine bedrijven. De grens tussen groot en klein ligt bij een bedrijfsomvang van 20 nge (zie bijlage 4). Er zijn 59 grote en 9 kleine binnenblokbedrijven. De ligging van de bedrijfsgebouwen is weergegeven in figuur 1 en 8. De bedrijfsgebouwen liggen redelijk verspreid over het hele deelgebied.

3.4 Bedrijfstype

Tabel 15 geeft een overzicht van de binnenblokbedrijven verdeeld naar bedrijfstype. De bedrijven zijn ingedeeld volgens de NEG-typologie (zie bijlage 4). In het deelgebied Blankenham-Kuinre komen de volgende bedrijfstypen voor:

- graasdierbedrijven (NEG 4), dit zijn de rundveehouderijbedrijven (incl. kalvermesterijen), schapenbedrijven, geitenbedrijven en grasland-bedrijven of combinaties hiervan;
- hokdierbedrijven (NEG 5), dit zijn de varkens-, pluimvee-, konijnen- en pelsdierbedrijven of combinaties hiervan;
- veeteeltcombinaties (NEG 7), dit zijn de graasdiercombinaties en overige veeteeltcombinaties.

In dit deelgebied komen voornamelijk graasdierbedrijven (98%) voor. In vergelijking met het landbouwgebied "Weidegebied in Overijssel" (CBS, 1996) en het landinrichtingsproject Noordwest-Overijssel waarvan het deelgebied Blankenham-Kuinre een onderdeel is, zijn in het deelgebied Blankenham-Kuinre alleen graasdierbedrijven aanwezig.

Tabel 15 Aantal grote en kleine binnenblokbedrijven per bedrijfstype in het deelgebied en percentage bedrijven per bedrijfstype in het landinrichtingsproject Noordwest-Overijssel en het landbouwgebied "Weidegebied in Overijssel"

Bedrijfstype	Groot bedrijf		Klein bedrijf		Totaal		NW-	landbouw
	(abs.)	(%)	(abs.)	(%)	(abs.)	(%)	Overijssel	gebied
Graasdierbedrijven	58	98,3	8	88,9	66	97,1	89,2	85,6
Overige ¹⁾	1	1,7	1	11,1	2	2,9	-	-
Totaal	59	100,0	9	100,0	68	100,0	-	-

¹⁾ De bedrijfstypen NEG 5 en 7 zijn samengevoegd voor het deelgebied.

3.5 Bedrijfsoppervlakte

De grondgebruikers zijn in kaart gebracht met als peildatum de landbouwtelling van 1996. Dit is gedaan om een relatie te kunnen leggen met de gegevens van de landbouwtelling. Daarbij rijzen een aantal problemen.

- De GI is gericht op de planvorming en legt daarom de grondgebruikerssituatie vast voor het gebruik van cultuurgrond op langere termijn, waarbij grond die structureel in gebruik is bij een bedrijf bij die gebruiker wordt opgenomen. Dit in tegenstelling tot de landbouwtelling die uitgaat van de oppervlakte die op dat moment in gebruik is.
- De oppervlakte niet-cultuurgrond, zoals bos en woeste grond wordt, met uitzondering van erf, niet geïnventariseerd. In de opgave aan de landbouwtelling wordt deze oppervlakte wel opgegeven.
- Ook kunnen grote verschillen ontstaan door wijziging van de registratiemethode. Werden tot voor kort de bedrijven per gemeente geregistreerd, nu worden ze geregistreerd voor heel Nederland onder één relatienummer. Een firma of maatschap met meerdere bedrijven verspreid over Nederland heeft dan maar één landbouwtelling. Dit verschijnsel neemt de laatste jaren sterk toe, vooral het vormen van maatschappen is iets wat veel voorkomt.
- Tenslotte kunnen foutieve opgave in de landbouwtelling leiden tot afwijkingen ten opzichte van de situatie zoals die bij de opname van de grondgebruikers-situatie wordt vastgelegd.

Gevolg is dat positieve of negatieve afwijkingen t.o.v. de oppervlakte volgens de landbouwtelling kunnen ontstaan. Aangenomen wordt dat een afwijking kleiner dan 10% binnen de nauwkeurigheidsgrens valt.

Voor het deelgebied Blankenham-Kuinre blijkt dat bij 30% (20 bedrijven) van de binnenblokbedrijven het verschil tussen de geïnventariseerde en de oppervlakte volgens de landbouwtelling 10% of meer is. Van deze 20 bedrijven geven 12 bedrijven aan dat de geïnventariseerde oppervlakte groter is dan de aan de landbouwtelling opgegeven oppervlakte, bij 8 bedrijven is de geïnventariseerde oppervlakte kleiner dan de oppervlakte uit de landbouwtelling.

Tabel 16 geeft een overzicht van het aantal grote en kleine binnenblokbedrijven per

bedrijfsoppervlakte-klasse op basis van de geïnventariseerde oppervlakte. Van de 68 bedrijven heeft 9% een bedrijfsoppervlakte kleiner dan 10 ha, 41% een bedrijfsoppervlakte tussen de 10 en 30 ha, 41% van de bedrijven heeft een bedrijfsoppervlakte tussen de 30 ha en 50 ha en 8% van de bedrijven is groter dan 50 ha.

Tabel 16 Aantal grote en kleine binnenblokbedrijven en percentage bedrijven in het landinrichtingsproject Noordwest-Overijssel en het landbouwgebied "Weidegebied in Overijssel" per bedrijfsoppervlakte-klasse (ha) op basis van de geïnventariseerde oppervlakte

Bedrijfsoppervlakte (ha)	Groot bedrijf		Klein bedrijf		Totaal		NW-Overijssel	Landbouwgebied
	aantal	(%)	aantal	(%)	aantal	(%)	%	(%)
0,0 - 1,0	1	1,7	-	1	1	1,5	0,9	4,0
1,0 - 5,0	-	-	1	11,2	1	1,5	6,6	16,9
5,0 - 10,0	-	-	4	44,4	4	5,9	7,2	16,3
10,0 - 20,0	6	10,2	4	44,4	10	14,7	18,1	21,9
20,0 - 30,0	18	30,5	-	-	18	26,5	21,6	20,9
30,0 - 50,0	28	47,5	-	-	28	41,2	33,9	15,6
50,0 - 100,0	6	10,2	-	-	6	8,7	10,8	4,1
>= 100,0	-	-	-	-	-	-	0,9	0,3
Totaal	59	100,0	9	100,0	68	100,0	100,0	100,0
Gemiddelde bedrijfs grootte	34,1 ha		10,4 ha		31,0 ha		30,2 ha	21,6 ha

Van de 59 grote bedrijven heeft 2% een bedrijfsoppervlakte kleiner dan 10 ha, 41% heeft een bedrijfsoppervlakte van 10 tot 30 ha en 57% heeft een oppervlakte groter dan 30 ha. Gemiddeld zijn de grote bedrijven 34,1 ha groot, hiervan zijn de graasdierbedrijven gemiddeld 34,7 ha groot.

Van de 9 kleine bedrijven heeft 4% een bedrijfsoppervlakte kleiner dan 5 ha en heeft 44% nog een oppervlakte groter dan 10 ha. Gemiddeld zijn de kleine bedrijven 10,4 ha groot.

In vergelijking met het landbouwgebied "Weidegebied in Overijssel" is de bedrijfsoppervlakte van de bedrijven in Blankenham-Kuinre groter en is de bedrijfsoppervlakte nagenoeg gelijk met het gemiddelde bedrijf in Noordwest-Overijssel.

3.6 Bedrijfsomvang

De grote binnenblokbedrijven hebben een bedrijfsomvang van gemiddeld 80 nge's. De grote graasdierbedrijven hebben een gemiddelde bedrijfsomvang van 81 nge's. In tabel 17 is de verdeling naar bedrijfsomvang en bedrijfstype weergegeven. Van de 68 bedrijven heeft 13% een omvang kleiner dan 20 nge's, 18% een omvang tussen 20 en 50 nge's, 50% een omvang van 50 tot 100 nge's en 19% een bedrijfsomvang die groter is dan 100 nge's. Ook is in deze tabel de verdeling naar bedrijfsomvang gegeven voor de bedrijven in het landinrichtingsproject Noordwest-Overijssel en het landbouwgebied "Weidegebied in Overijssel" (CBS, 1996). De bedrijfsomvang van de bedrijven in het deelgebied

Blankenham-Kuinre is gemiddeld groter in vergelijking met de bedrijven in Noordwest-Overijssel of het landbouwgebied "Weidegebied in Overijssel". Dit valt vooral op voor de groep bedrijven groter dan 100 nge's. Voor het deelgebied Blankenham-Kuinre is er dan nog zo'n 19% van de bedrijven aanwezig in deze groep, terwijl in het landinrichtingsproject Noordwest-Overijssel of het landbouwgebied ongeveer 10% van de bedrijven aanwezig is in deze groep bedrijven.

Tabel 17 Aantal binnenblokbedrijven naar bedrijfsomvang in nge-klassen per bedrijfstype

Bedrijfstype		<20	20-32	32-50	50-70	70-100	100-120	>120	Totaal
Graasdier		8	5	6	15	19	3	10	66
Overige		1	1	-	-	-	-	-	2
Totaal	(abs.)	9	6	6	15	19	3	10	68
	(%)	13,2	8,8	8,8	22,1	27,9	4,4	14,8	100,0
NW-Overijssel	(%)	21,0	6,3	11,7	19,2	24,3	6,9	10,5	100,0
Weidegebied									
in Overijssel	(%)	30,7	9,8	12,7	15,9	17,7		13,2 ¹⁾	100,0

¹⁾ Dit is het percentage bedrijven groter dan 100 nge

De bedrijfsomvang (in nge-klassen) van de graasdierbedrijven in het deelgebied wordt in figuur 9 vergeleken met landelijke gegevens van de graasdierbedrijven (LEI en CBS, 1996). Er wordt vergeleken met de landelijke gegevens omdat er voor de afzonderlijke landbouwgebieden geen gegevens beschikbaar zijn van de bedrijfsomvang in nge-klasse per bedrijfstype. Uit figuur 9 blijkt dat de bedrijfsomvang van de graasdierbedrijven in het deelgebied gunstiger is dan die van de landelijke graasdierbedrijven. Er zijn in dit deelgebied meer grotere graasdierbedrijven aanwezig dan landelijk. Dit is onder andere te zien aan de cumulatieve lijn voor de bedrijven in deelgebied Blankenham-Kuinre, die pas in de hogere nge-klassen omhoog gaat.

3.7 Verkaveling

De verkaveling kan vanuit twee invalshoeken worden beschreven. De eerste invalshoek is het deelgebied. Een beschrijving van het deelgebied geeft het referentiekader voor het beoordelen van inrichtingsmaatregelen gericht op het verbeteren van de verkaveling. De andere invalshoek is een beschrijving vanuit de bedrijven. Daarmee wordt het mogelijk het effect van de verbetering van de verkaveling voor de bedrijven te bepalen. Als er veel bedrijven met grond buiten het deelgebied zijn zal het effect van de verbeteringen zich beperken tot een gedeelte van de oppervlakte van deze bedrijven. Stel dat het aantal kavels in het deelgebied kan worden gehalveerd dan krijgt een bedrijf met 6 kavels die alle in het deelgebied zijn gelegen na verbetering 3 kavels. Een bedrijf met 6 kavels waarvan 4 buiten het deelgebied krijgt na verbetering 5 kavels. Een beschrijving van de verkaveling met als invalshoek de bedrijven is alleen mogelijk voor binnenblok

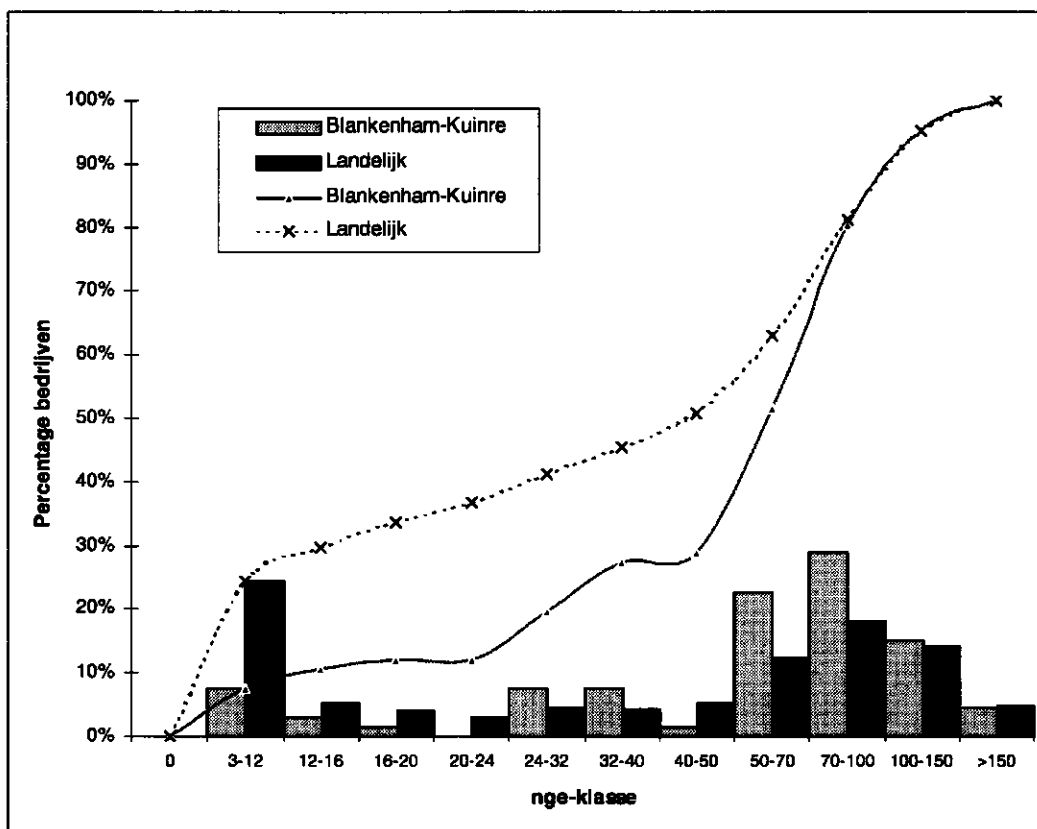


Fig. 9 Verdeling van het percentage graasdierbedrijven in Nederland (LEI en CBS 1996) en het deelgebied Blankenham-Kuinre naar bedrijfsomvang in nge's

bedrijven omdat hiervan naast de grond binnen het deelgebied ook de grond buiten het deelgebied is geïnventariseerd.

3.7.1 Kavels, percelen en bedrijfskavels

3.7.1.1 Deelgebiedsniveau

Bij het beschrijven van de verkaveling, met als invalshoek het deelgebied, speelt het reeds genoemde begrip kavel (zie bijlage 5) een belangrijke rol. Kort omschreven is dit een stuk grond van een gebruiker omgeven door wegen, waterlopen e.d. of grond van andere gebruikers. Voor de gebruiker zijn er binnen een kavel voor de exploitatie geen belemmeringen anders dan de aanwezige topografie. Een kavel bestaat uit 1 of meerdere topografische percelen. Een topografisch perceel is een stuk grond omgeven door topografische grenzen zoals sloten.

De belangrijkste kenmerken van kavels en percelen in het deelgebied zijn vermeld in tabel 18. Binnen de deelgebiedsgrens zijn 307 kavels geïnventariseerd waarvan 270

kavels van agrarische bedrijven en 33 kavels van niet-agrariërs (particulieren). De 270 kavels van de bedrijven hebben een gemiddelde grootte van 8,2 ha. De kavels van de particulieren zijn gemiddeld 1,8 ha groot.

Tabel 18 Enige kenmerken van de kavels en percelen gelegen in het deelgebied Blankenham-Kuinre

	Aantal kavels		Gem. oppervlakte (ha)	
	(abs.)	(gem.)	kavel	percelen
Grote binnenblokbedrijven	221	3,8	8,9	4,0
Kleine binnenblokbedrijven	16	1,8	5,3	2,4
Totaal binnenblokbedrijven	237	3,5	8,6	3,9
Buitenblokbedrijven	33	1,7	4,9	1,9
Totaal bedrijven	270	3,1	8,2	3,7 ¹⁾
Particulieren	33	1,4	1,8	
Totaal	307	2,8	7,4	

¹⁾ niet geïnventariseerd

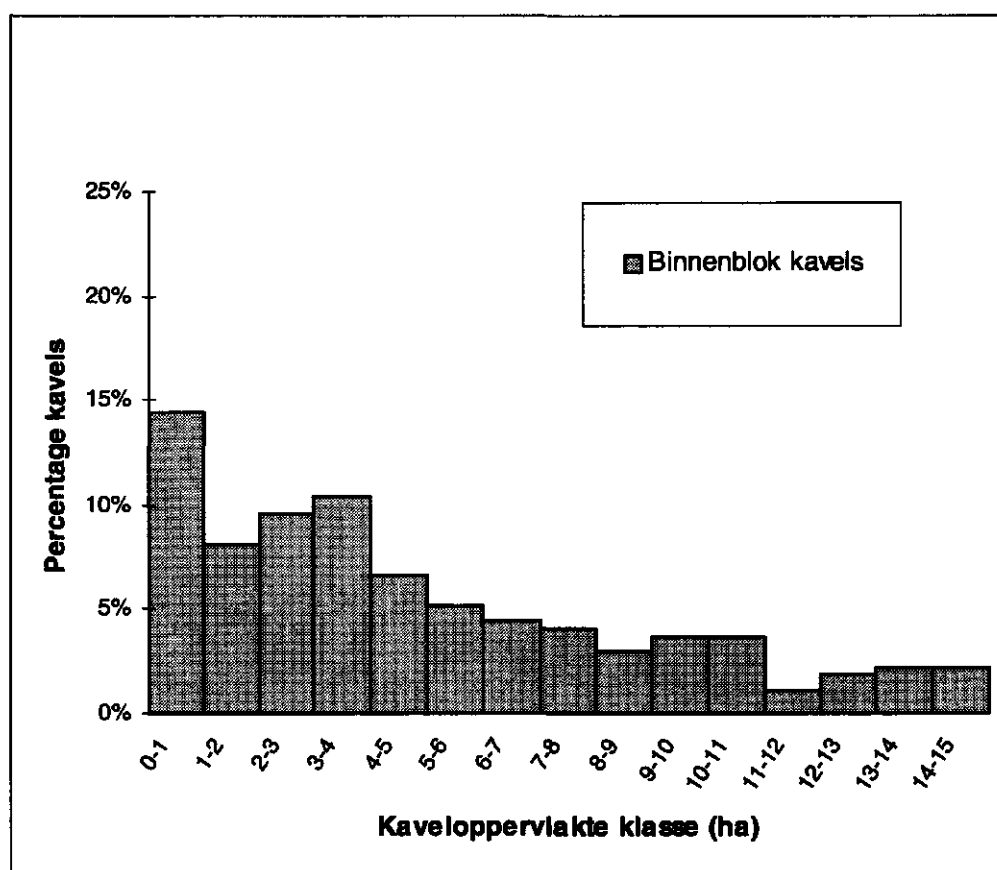


Fig. 10 Percentage binnenblokkavels in deelgebied Blankenham-Kuinre per kaveloppervlakte-klasse (ha)

De verdeling van de in het deelgebied gelegen kavels van de bedrijven naar kaveloppervlakte is weergegeven in figuur 10. Ongeveer 23% van de kavels is kleiner dan 2 ha

en zo'n 33% van de kavels is tussen de 2 en 5 ha groot en nog 13% van de kavels is groter dan 15 ha.

De in het deelgebied gelegen kavels van agrarische bedrijven bestaan uit gemiddeld 3,7 percelen. Deze percelen hebben een oppervlakte van gemiddeld 2,2 ha.

3.7.1.2 Bedrijfsniveau

In hoofdstuk 4.1 tabel 13 is vermeld dat de binnenblokbedrijven 59 ha (3% van hun grond) buiten het deelgebied in gebruik hebben. In totaal betreft het 16 kavels (6% van het totale aantal kavels). Het gemiddeld aantal kavels van de grote binnenblokbedrijven stijgt daardoor van 3,8 naar 4,0 (zie tabel 19). De gemiddelde oppervlakte van de kavels van deze bedrijven daalt licht van 8,9 ha naar 8,6 ha. De kleine binnenblokbedrijven hebben gemiddeld 2,0 kavels met een gemiddelde oppervlakte van 5,2 ha (zie tabel 19).

Bij de beschrijving van de verkaveling van bedrijven speelt naast het begrip kavel ook het begrip bedrijfskavel een belangrijke rol. Een bedrijfskavel kan worden gezien als een cluster van kavels (zie bijlage 5). Hiermee wordt tot uitdrukking gebracht dat een bedrijf met 5 aaneengesloten kavels (1 bedrijfskavel) een gunstiger verkaveling heeft dan 5 verspreid liggende kavels (5 bedrijfskavels).

De gemiddelde oppervlakte van de bedrijfskavels van de grote bedrijven is 15,5 ha en die van de kleine bedrijven 6,2 ha. Het gemiddelde voor alle bedrijven is 14,5 ha. Figuur 11 geeft de ligging van de huis- en veldbedrijfskavels inclusief de veldbedrijfskavels van de buitenblokkers.

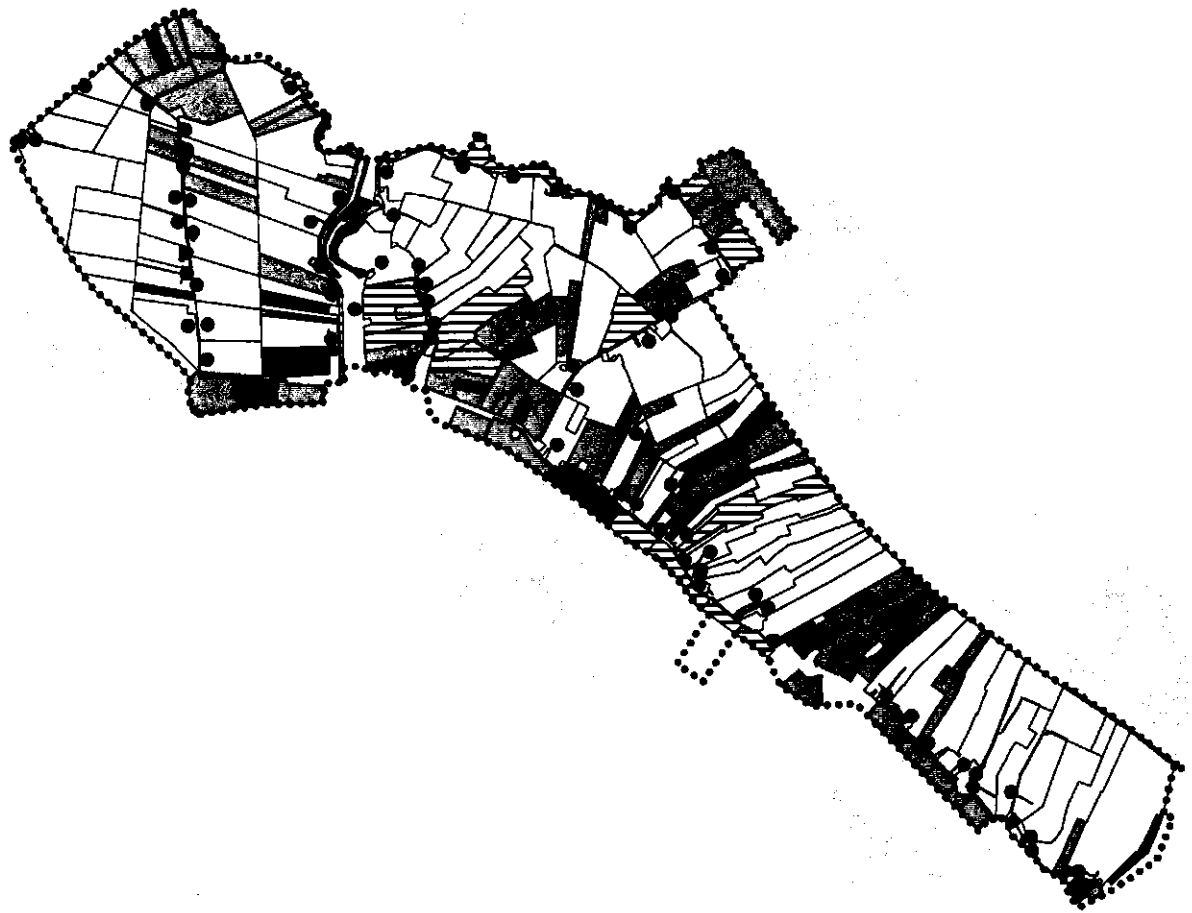
Tabel 19 Enige verkavelingskenmerken voor grote en kleine binnenblokbedrijven ¹⁾ in Blankenham-Kuinre

	Gemiddeld aantal		Gemiddelde oppervlakte (ha)		
	kavels	bedrijfskavels	kavel	bedrijfskavel	bedrijfsoppervlak
Groot bedrijf	4,0	2,2	8,6	15,5	34,1
Klein bedrijf	2,0	1,7	5,2	6,2	10,4
Totaal	3,7	2,1	8,3	14,5	31,0

¹⁾ inclusief kavels buiten het deelgebied

In tabel 20 en figuur 12 wordt een verdeling van de bedrijven naar het aantal kavels gegeven. Van de grote binnenblokbedrijven hebben 22 bedrijven (37%) 5 of meer kavels (tabel 20). Voor de grote graasdierbedrijven is dit 38%.

Bedrijfskavelkaart deelgebied Blankenham-Kuinre



Legenda:

- Bedrijfsgebouw
- Huisbedrijfskavel
- ▨ Moeilijk bereikbaar deel van de huisbedrijfskavel
- 1e 2e-5e 6e ev
 Veldbedrijfskavel
- Niet-agrarisch grondgebruik en agrarisch grondgebruik door particulieren
- Gebiedsgrens
- Kavelgrens

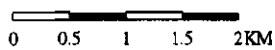


Fig. 11 Bedrijfskavelkaart van deelgebied Blankenham-Kuinre

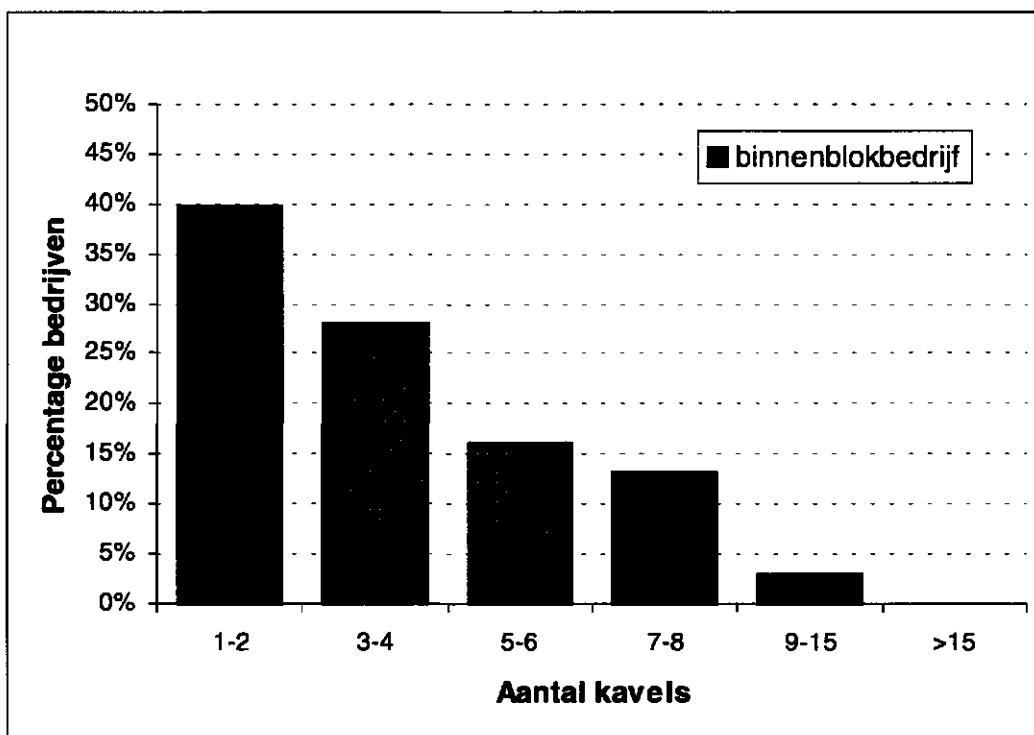


Fig. 12 Percentage binnenblokbedrijven in deelgebied Blankenham-Kuinre naar aantal kavels per bedrijf

Tabel 20 Aantal grote en kleine binnenblokbedrijven naar aantal kavels per bedrijf

	1-2	3-4	5-6	7-8	9-15	> 15	Totaal
Groot bedrijf	21	16	11	9	2	-	59
graasdierbedrijf	20	16	11	9	2	-	58
Klein bedrijf	6	3	-	-	-	-	9
Totaal (abs.)	27	19	11	9	2	-	68
(%)	39,7	27,9	16,2	13,2	3,0	-	100,0

Voor de graasdierbedrijven is tevens de "oppervlakte bij huis" van belang. Hiermee wordt aangeduid het gedeelte van de huisbedrijfskavel dat vanuit het bedrijfsgebouw kan worden bereikt, zonder overschrijding van een als niet voor melkvee overschrijdbaar te beschouwen doorgaande verharde weg. De "oppervlakte bij huis" wordt uitgedrukt in een percentage van de totale bedrijfsoppervlakte. De veldkavels die behoren bij de huisbedrijfskavel maar aangemerkt zijn als niet voor melkvee bereikbaar zijn niet bij de "oppervlakte bij huis" opgeteld. In figuur 11 is dit kenmerk als 'moeilijk bereikbaar deel van de huisbedrijfskavel' voor alle bedrijven in beeld gebracht.

Bij 22 van de 59 grote bedrijven wordt de huisbedrijfskavel doorsneden door een doorgaande verharde weg die als niet overschrijdbaar wordt beschouwd; in totaal betreft het 32 kavels. Voor de kleine bedrijven geldt dat 2 bedrijven een huisbedrijfskavel hebben die wordt doorsneden; het betreft 2 kavels. Tabel 21 geeft een overzicht van het aantal grote bedrijven binnen het deelgebied naar percentage "oppervlakte bij huis". Van

de grote graasdierbedrijven heeft 64% (37 bedrijven) een "oppervlakte bij huis" van meer dan 60%.

Tabel 21 Aantal grote binnenblokbedrijven naar percentage "oppervlakte bij huis"

Bedrijfstype		0-20	20-40	40-60	60-80	80-100	100	Totaal
Graasdier	(abs.)	2	7	12	7	16	14	58
	(%)	3,4	12,1	20,7	12,1	27,6	24,1	100,0
met ligboxenstal	(abs.)	1	6	11	7	11	9	45
	(%)	2,2	13,3	24,4	15,6	24,4	20,1	100,0
Alle bedrijven	(abs.)	2	7	12	7	16	15	59
	(%)	3,4	11,9	20,3	11,9	27,1	25,4	100,0

Van het totale aantal grote graasdierbedrijven in het deelgebied hebben 45 bedrijven (78%) een ligboxenstal. Van de grote graasdierbedrijven met een ligboxenstal heeft 60% (27 bedrijven) een 'oppervlakte bij huis' van 60% of meer.

3.7.2 Kavelafstand

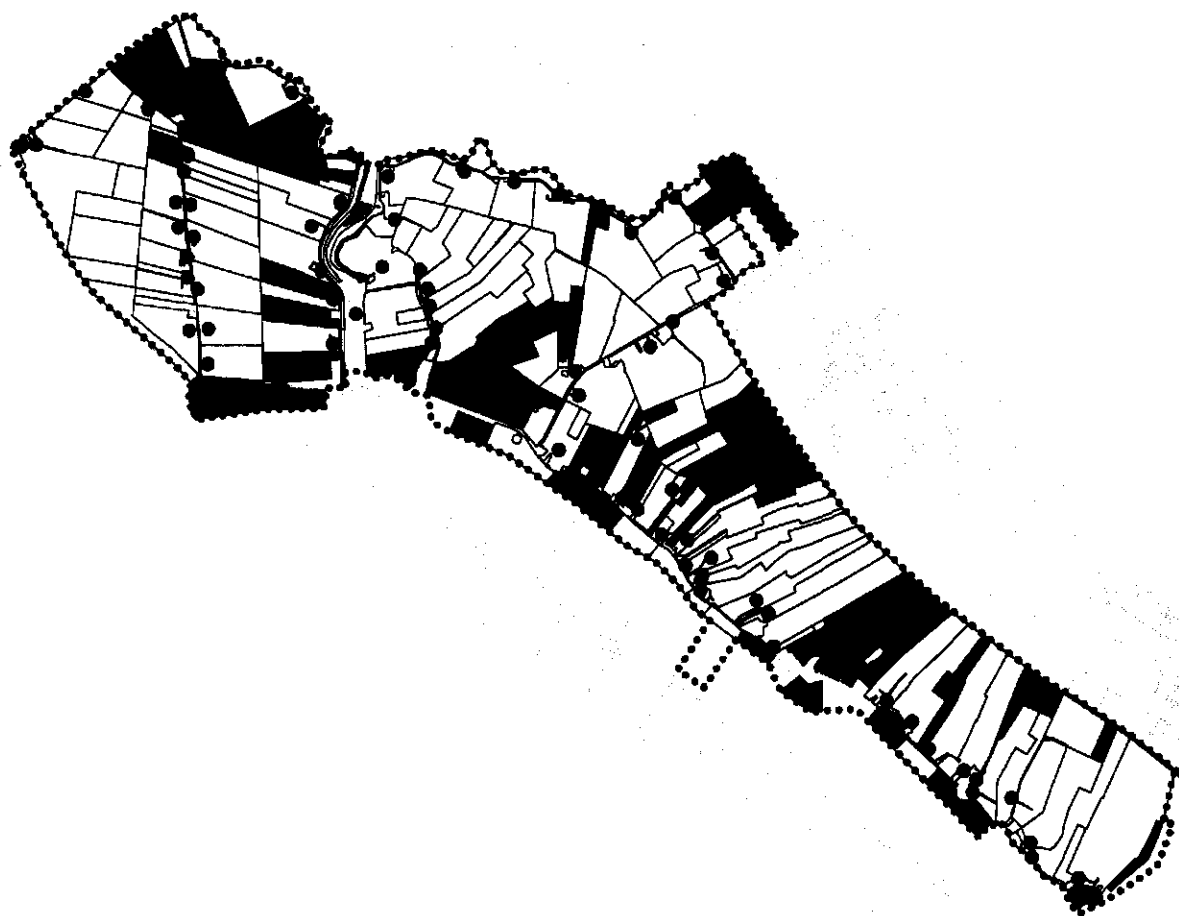
Andere belangrijke kengetallen hebben betrekking op de kavelafstand. Dit is de afstand van de bedrijfsgebouwen tot het ontsluitingspunt van de kavel. In tabel 22 zijn enige gegevens over de **gewogen gemiddelde afstand** gegeven. Dit kengetal wordt berekend door per kavel de oppervlakte te vermenigvuldigen met de afstand, deze uitkomsten van alle kavels te sommeren en vervolgens te delen door de som van de oppervlakten van alle kavels. Hiermee wordt tot uitdrukking gebracht dat een grote oppervlakte op afstand ongunstiger is dan een kleine oppervlakte op afstand. De in de tabel 22 gegeven afstanden hebben alleen betrekking op de in het deelgebied gelegen kavels van de bedrijven. Voor kavels van buitenblokbedrijven is de afstand bepaald tussen de kavel en het punt waar de buitenblokker, komende van zijn bedrijfsgebouw, het deelgebied binnenkomt.

Tabel 22 Gewogen gemiddelde diepte en afstanden (m) en oppervlakte (ha) van kavels binnen het deelgebied Blankenham-Kuinre

		Kavel- diepte	Verharde weg	Semi-verharde weg	Onverhar- de weg	Over land	Kavel- afstand	Opp. (ha)
Veldbedrijfs- kavels	abs. (m)	513	1970	95	38	80	2183	591
	(%)		90,2	4,4	1,7	3,7	100,0	
Alle kavels	abs. (m)	650	573	54	32	44	703	2209
	%		81,5	7,7	4,6	6,2	100,0	

De gewogen gemiddelde kavelafstand voor de veldbedrijfskavels (zie par 3.7.1.2) binnen de deelgebiedsgrens bedraagt 2183 m. Dit betreft een oppervlakte van 591 ha. De gewogen gemiddelde kavelafstand voor alle kavels binnen de deelgebiedsgrens bedraagt 703 m en dit betreft een oppervlakte van 2209 ha. Hierbij zijn dan ook de huisbedrijfskavels geteld waarbij de werkelijke kavelafstand in vele gevallen 0 m is.

Kavelafstandenkaart deelgebied Blankenham-Kuinre



Legenda:

- Bedrijfsgebouw
- Kavelafstand < 750 m
- Kavelafstand 750 - 1500 m
- Kavelafstand > 1500 m
- Niet agrarisch grondgebruik en agrarisch grondgebruik door particulieren
- Gebiedsgrens
- Kavelgrens

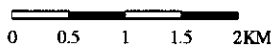
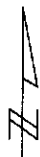


Fig. 13 Kavelafstandenkaart van deelgebied Blankenham-Kuinre

Zoals te verwachten levert de verharde weglengte in beide gevallen hieraan de grootste bijdrage (80-90%). Er moet gemiddeld 10-19% van de totale kavelafstand worden afgelegd over de niet-verharde wegen (niet-verharde wegen zijn semi-verharde wegen, onverharde wegen en over land).

In figuur 13 is de kavelafstandenkaart gegeven. Op deze kaart zijn de werkelijk gemeten afstanden tussen de ontsluitingspunten van de kavels en de bedrijfsgebouwen in een aantal klassen weergegeven. De kavels op afstand liggen verspreid over het deelgebied. Een aantal van deze kavels worden gebruikt door buitenblok bedrijven (zie ook fig. 8). De afstand van deze kavels wordt gemeten van het ontsluitingspunt van de kavel tot het punt waar de buitenblokker het deelgebied binnen komt.

Tabel 23 Gewogen gemiddelde diepte en afstanden (m) van kavels van grote en kleine binnenblokbedrijven in Blankenham-Kuinre

	Kavel- diepte	Verharde weg	Semi-verharde weg	Onverharde weg	Over land	Kavel- afstand	Oppervlak (ha)
Grote bedrijven	659	618	60	32	42	752	2011
Kleine bedrijven	473	1309	2	30	121	1352	94
Alle bedrijven	651	649	57	32	41	779	2105

In tabel 22 zijn de kavelafstanden van alle kavels in het deelgebied weergegeven, in tabel 23 zijn als invalshoek alle kavels van de binnenblokbedrijven gekozen. Dit betekent dat van deze bedrijven zowel de kavels binnen het deelgebied als de kavels buiten het deelgebied in beschouwing zijn genomen. De gewogen gemiddelde kavelafstanden en de afstand over de verharde weg zijn voor de grote binnenblokbedrijven gunstiger dan die voor de kleine binnenblokbedrijven. Zo bedraagt de afstand over de verharde weg bij de grote bedrijven 618 m en bij de kleine bedrijven 1309 m.

Tabel 24 Gewogen gemiddelde afstanden (m) van kavels van de binnenblokbedrijven, gecorrigeerd voor kavels op afstand buiten het deelgebied Blankenham-Kuinre

	Verharde weg	Semi-verharde weg	Onverharde weg	Over land	Kavelafstand
Alle kavels	649	57	32	41	779
Excl. kavels ≥ 20 km ¹⁾	548	57	32	41	678
Excl kavels ≥ 10 km ¹⁾	529	57	32	41	659
Excl kavels ≥ 5 km ¹⁾	486	58	32	41	617
Kavels binnen het deelgebied	458	58	32	42	590

¹⁾ kavels buiten het deelgebied

De kavelafstand in tabel 23 is groter dan die in tabel 22. Dit komt doordat in tabel 23 kavels van binnenblokbedrijven, die buiten het deelgebied liggen, worden meegenomen. Het blijkt dat de bedrijven de laatste jaren in toenemende mate kavels op afstand gebruiken. Uit het oogpunt van de landinrichting kan men zich afvragen in hoeverre men deze kavels moet betrekken bij de bedrijfstypering. In tabel 24 wordt het effect getoond als kavels buiten het deelgebied niet in de berekening van de kavelafstand worden betrokken. De gewogen gemiddelde kavelafstand neemt af van 779 m naar 590 m.

4 Deelgebied Scheerwolde

4.1 Ligging en grootte van het deelgebied

Het deelgebied Scheerwolde ligt in het oostelijk-centrale deel van het strategisch groenproject Noordwest-Overijssel (zie fig 1). De oostgrens wordt gevormd door het kanaal Beukers-Steenwijk. Het kanaal Steenwijk-Ossenzijl is de noordgrens. Aan de westzijde vinden we De Weerribben, het Giethoornsche Meer en de Bredewiede. De oppervlakte van het deelgebied verkregen door het digitaliseren van de deelgebiedsgrens is 4 455 ha. Het deelgebied ligt in het landbouwgebied "Weidegebied in Overijssel".

4.2 Grondgebruik

Van de totale oppervlakte van het deelgebied (4 455 ha) is 3 833 ha (86 %) in gebruik als cultuurgrond. De resterende 622 ha (14%) bestaat o.a. uit wegen, waterlopen burgerbebouwing en natuur.

Van de 3 833 ha cultuurgrond is 3 640 ha in gebruik bij in het deelgebied gelegen agrarische bedrijven (binnenblokbedrijven), 109 ha is in gebruik bij buiten het deelgebied gelegen agrarische bedrijven (buitenblokbedrijven) en 84 ha is in gebruik bij particulieren (tabel 25).

Tabel 25 De totale geïnventariseerde oppervlakte cultuurgrond en overig grondgebruik (ha; kadastrale maat en procentueel) binnen en buiten het deelgebied naar categorie grondgebruiker

Grondgebruiker	Binnen het deelgebied		Buiten het deelgebied	Totaal
	(ha)	(%)	(ha)	(ha)
Binnenblokbedrijven	3640	81,7%	685	4325
Buitenblokbedrijven	109	2,5%	2)	
Particulieren	84	1,9%	2)	
Overig grondgebruik ¹⁾	622	13,9%	2)	
Totaal	4455	100,0%		

1) niet geïnventariseerd, berekend

2) niet geïnventariseerd

De ligging van de grond van de binnen- en buitenblokbedrijven en de particulieren is te zien in figuur 14.

Overzichtskaart grondgebruikers deelgebied Scheerwolde

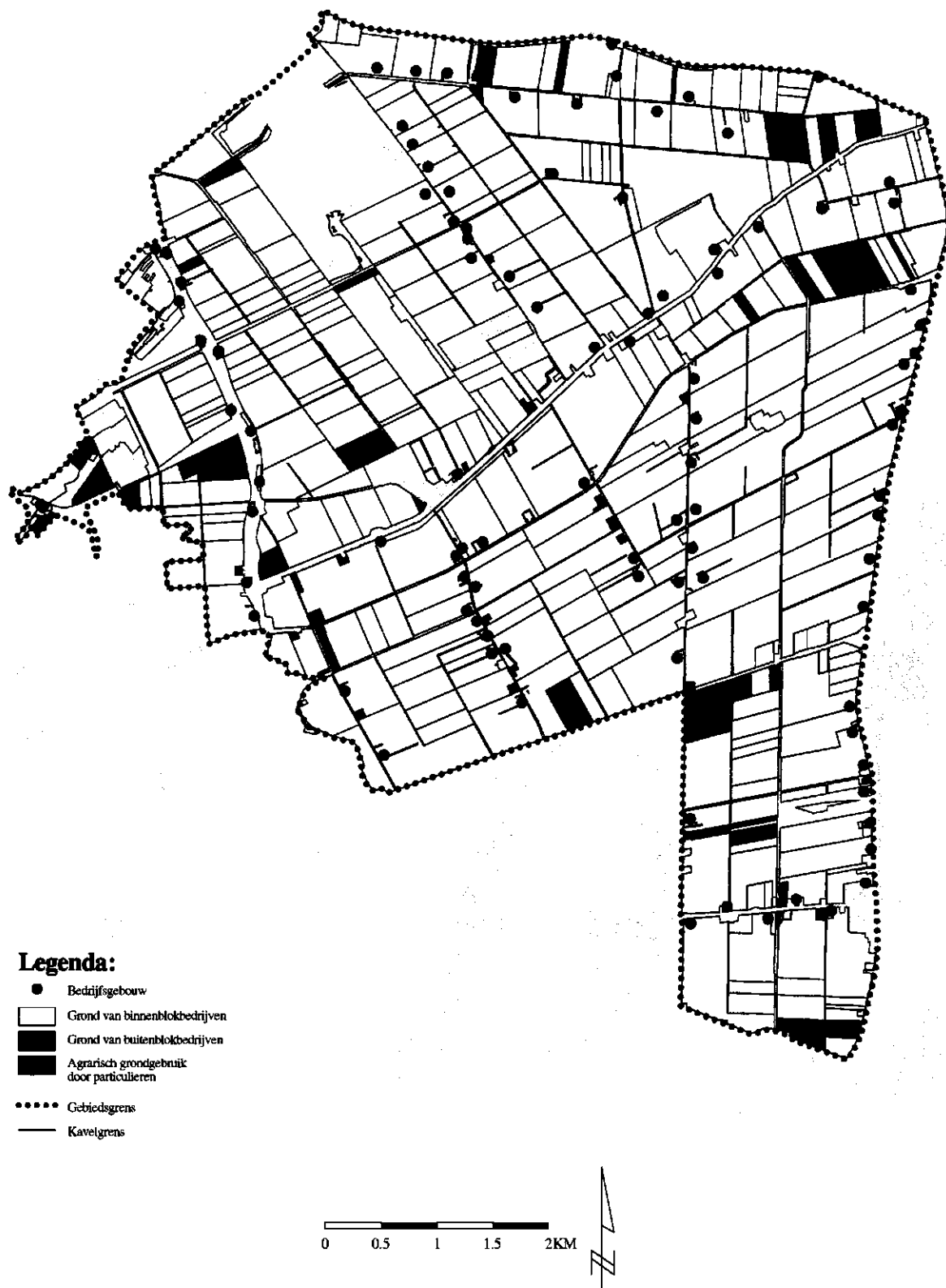


Fig. 14 Overzichtskaart grondgebruikers van deelgebied Scheerwolde

4.3 Aantal grondgebruikers

In het deelgebied Scheerwolde zijn in totaal 117 landbouwbedrijven geïnventariseerd, waarvan 99 bedrijven (85%) de bedrijfsgebouwen binnen het deelgebied hebben (binnenblokbedrijven). Van de overige 18 bedrijven liggen de bedrijfsgebouwen buiten het deelgebied (buitenblokbedrijven).

Tabel 26 Aantal grote en kleine bedrijven onderscheiden naar binnenblok- en buitenblokbedrijven

	Groot bedrijf		Klein Bedrijf		Totaal	
	(abs.)	(%)	(abs.)	(%)	(abs.)	(%)
Binnenblokbedrijven	92	92,9	7	7,1	99	100,0
Buitenblokbedrijven	13	72,2	5	27,8	18	100,0
Totaal	105	89,7	12	10,3	117	100,0

Tabel 26 geeft een overzicht van de bedrijven die grond in het deelgebied in gebruik hebben. Hierbij is onderscheid gemaakt in grote en kleine bedrijven. De grens tussen groot en klein ligt bij een bedrijfsomvang van 20 nge (zie bijlage 4). Er zijn 99 grote en 7 kleine binnenblokbedrijven. De ligging van de bedrijfsgebouwen is weergegeven in figuur 1 en 14. De bedrijfsgebouwen liggen redelijk verspreid over het hele deelgebied.

4.4 Bedrijfstype

Tabel 27 geeft een overzicht van de binnenblokbedrijven verdeeld naar bedrijfstype. De bedrijven zijn ingedeeld volgens de NEG-typologie (zie bijlage 4). In het deelgebied Scheerwolde komen de volgende bedrijfstypen voor:

- akkerbouwbedrijven (NEG 1);
- blijvende teeltbedrijven (NEG 3), dit zijn de fruitteeltbedrijven en boomkwekerijen of combinaties hiervan;
- graasdierbedrijven (NEG 4), dit zijn de rundveehouderijbedrijven (inclusief kalvermesterijen), schapenbedrijven, geitenbedrijven en graslandbedrijven of combinaties hiervan;
- gewassencombinaties (NEG 6), dit zijn de tuinbouw/blijvende teeltcombinaties en overige gewassencombinaties;
- veeteeltcombinaties (NEG 7), dit zijn de graasdiercombinaties en overige veeteeltcombinaties;
- gewassen-/veeteeltcombinaties (NEG 8), dit zijn akkerbouw/veeteeltcombinaties.

De grootste groep is het bedrijfstype graasdierbedrijven met 77%. In vergelijking met het landbouwgebied "Weidegebied in Overijssel" en het landinrichtingsproject Noordwest-Overijssel waarvan het deelgebied Scheerwolde een onderdeel is, zijn in het deelgebied Scheerwolde minder graasdierbedrijven en relatief veel akkerbouwbedrijven (CBS, 1996).

Tabel 27 Aantal grote en kleine binnenblokbedrijven per bedrijfstype in het deelgebied en percentage bedrijven per bedrijfstype in het landinrichtingsproject Noordwest-Overijssel en het landbouwgebied "Weidegebied in Overijssel"

Bedrijfstype	Groot bedrijf		Klein bedrijf		Totaal		NW-	landbouw
	(abs.)	(%)	(abs.)	(%)	(abs.)	(%)	Overijssel	gebied
Akkerbouw	15	16,3	2	28,6	17	17,2	5,4	1,7
Graasdierbedrijven	72	78,3	4	57,1	76	76,8	89,2	85,6
Overige ¹⁾	5	5,4	1	14,3	6	6,0	-	-
Totaal	92	100,0	7	100,0	99	100,0	-	-

1) De bedrijfstypen NEG 3, 6, 7 en 8 zijn samengevoegd

4.5 Bedrijfsoppervlakte

De grondgebruikers zijn in kaart gebracht met als peildatum de landbouwtelling van 1996. Dit is gedaan om een relatie te kunnen leggen met de gegevens van de landbouwtelling. Daarbij rijzen een aantal problemen.

- De GI is gericht op de planvorming en legt daarom de grondgebruikerssituatie vast voor het gebruik van cultuurgrond op langere termijn, waarbij grond die structureel in gebruik is bij een bedrijf bij die gebruiker wordt opgenomen. Dit in tegenstelling tot de landbouwtelling die uitgaat van de oppervlakte die op dat moment in gebruik is.
- De oppervlakte niet-cultuurgrond, zoals bos en woeste grond wordt, met uitzondering van erf, niet geïnventariseerd. In de opgave aan de landbouwtelling wordt deze oppervlakte wel opgegeven.
- Ook kunnen grote verschillen ontstaan door wijziging van de registratiemethode. Werden tot voor kort de bedrijven per gemeente geregistreerd, nu worden ze geregistreerd voor heel Nederland onder één relatienummer. Een firma of maatschap met meerdere bedrijven verspreid over Nederland heeft dan maar één landbouwtelling. Dit verschijnsel neemt de laatste jaren sterk toe, vooral het vormen van maatschappen is iets wat voorkomt.
- Tenslotte kunnen foutieve opgave in de landbouwtelling leiden tot afwijkingen ten opzichte van de situatie zoals die bij de opname van de grondgebruikerssituatie wordt vastgelegd.

Gevolg is dat positieve of negatieve afwijkingen de oppervlakte volgens de landbouwtelling kunnen ontstaan. Aangenomen wordt dat een afwijking kleiner dan 10% binnen de nauwkeurigheidsgrens valt.

Voor het deelgebied Scheerwolde blijkt dat bij 47% (46 bedrijven) van de binnenblokbedrijven het verschil tussen de geïnventariseerde en de oppervlakte volgens de landbouwtelling 10% of meer is. Van deze 46 bedrijven geven 26 bedrijven aan dat de geïnventariseerde oppervlakte groter is dan de aan de landbouwtelling opgegeven oppervlakte, bij 20 bedrijven is de geïnventariseerde oppervlakte kleiner dan de oppervlakte uit de landbouwtelling.

Tabel 28 geeft een overzicht van het aantal grote en kleine binnenblokbedrijven per bedrijfsoppervlakte-klasse op basis van de geïnventariseerde oppervlakte. Van de 99 bedrijven heeft 4% een bedrijfsoppervlakte kleiner dan 10 ha, 23% een bedrijfsoppervlakte tussen de 10 en 30 ha, 43% van de bedrijven heeft een bedrijfsoppervlakte tussen de 30 ha en 50 ha en 29% van de bedrijven is groter dan 50 ha.

Tabel 28 Aantal grote en kleine binnenblokbedrijven en percentage bedrijven in Noordwest-Overijssel en het landbouwgebied "Weidegebied in Overijssel" per bedrijfsoppervlakte-klasse (ha) op basis van de geïnventariseerde oppervlakte

Bedrijfsoppervlakte (ha)	Groot bedrijf		Klein bedrijf		Totaal		NW- Landbouw- Overijssel gebied	
	aantal	(%)	aantal	(%)	aantal	(%)	%	(%)
0,0 - 1,0	1	1,1	-	-	1	1,0	0,9	4,0
1,0 - 5,0	1	1,1	2	28,6	3	3,0	6,6	16,9
5,0 - 10,0	-	-	-	-	-	-	7,2	16,3
10,0 - 20,0	4	4,3	3	43,9	7	7,1	18,1	21,9
20,0 - 30,0	15	16,3	1	14,3	16	16,2	21,6	20,9
30,0 - 50,0	43	46,7	-	-	43	43,4	33,9	15,6
50,0 - 100,0	25	27,2	1	14,3	26	26,3	10,8	4,1
>= 100,0	3	3,3	-	-	3	3,0	0,9	0,3
Totaal	92	100,0	7	100,0	99	100,0	100,0	100,0
Gemiddelde bedrijfs grootte	45,6 ha		18,4 ha		43,7 ha		30,2 ha	21,6 ha

Van de 92 grote bedrijven heeft 2% een bedrijfsoppervlakte kleiner dan 10 ha, 21% heeft een bedrijfsoppervlakte van 10 tot 30 ha en 77% heeft een oppervlakte groter dan 30 ha. Gemiddeld zijn de grote bedrijven 45,6 ha groot, hiervan zijn de akkerbouwbedrijven gemiddeld 42,3 ha en de graasdierbedrijven gemiddeld 45,8 ha groot.

Van de 7 kleine bedrijven heeft 29% een bedrijfsoppervlakte kleiner dan 5 ha en heeft 29% nog een oppervlakte groter dan 10 ha. Gemiddeld zijn de kleine bedrijven 18,4 ha groot.

In vergelijking met het landbouwgebied "Weidegebied in Overijssel" en het landinrichtingsproject Noordwest-Overijssel hebben de bedrijven in Scheerwolde gemiddeld een groter bedrijfsoppervlakte.

4.6 Bedrijfsomvang

De grote binnenblokbedrijven hebben een bedrijfsomvang van gemiddeld 97 nge's. De grote graasdierbedrijven hebben een gemiddelde bedrijfsomvang van 101 nge's en de grote akkerbouwbedrijven zijn gemiddeld 74 nge groot. In tabel 29 is de verdeling naar bedrijfsomvang en bedrijfstype weergegeven. Van de 99 bedrijven heeft 7% een omvang kleiner dan 20 nge's, 10% een omvang tussen 20 en 50 nge's, 44% een omvang van 50 tot 100 nge's en 38% een bedrijfsomvang die groter is dan 100 nge's. Ook is in deze tabel de verdeling naar bedrijfsomvang gegeven voor de bedrijven in het landinrichtingsproject Noordwest-Overijssel en het landbouwgebied "Weidegebied in Overijssel" (CBS, 1996).

De bedrijfsomvang van de bedrijven in het deelgebied Scheerwolde is groot in vergelijking met de bedrijven in het gehele landinrichtingsgebied Noordwest-Overijssel of in het landbouwgebied "Weidegebied in Overijssel". Dit valt vooral op voor de groep bedrijven groter dan 100 nge's. Voor het deelgebied Scheerwolde zijn er dan nog zo'n 38% van de bedrijven aanwezig in deze groep, terwijl in het landinrichtingsproject Noordwest-Overijssel of in het landbouwgebied 13 - 17% van de bedrijven te vinden is in deze groep.

Tabel 29 Aantal binnenblokbedrijven naar bedrijfsomvang in nge-klassen per bedrijfstype

Bedrijfstype		<20	20-32	32-50	50-70	70-100	100-120	>120	Totaal
Akkerbouw		2	2	4	1	6	-	2	17
Graasdier		4	1	3	9	25	15	19	76
Overige		1	-	-	-	3	-	2	6
Totaal	(abs.)	7	3	7	10	34	15	23	99
	(%)	7,1	3,0	7,1	10,1	34,3	15,2	23,2	100,0
NW-Overijssel	(%)	21,0	6,3	11,7	19,2	24,3	6,9	10,5	100,0
Weidegebied									
in Overijssel	(%)	30,7	9,8	12,7	15,9	17,7		13,2 ¹⁾	100,0

¹⁾ Dit is het percentage bedrijven groter dan 100 nge

De bedrijfsomvang (in nge-klassen) van de graasdierbedrijven in het deelgebied wordt in figuur 15 vergeleken met landelijke gegevens van de graasdierbedrijven (LEI en CBS, 1996). Er wordt vergeleken met de landelijke gegevens omdat er voor de afzonderlijke landbouwgebieden geen gegevens beschikbaar zijn van de bedrijfsomvang in nge-klasse per bedrijfstype. Uit de figuur blijkt dat de bedrijfsomvang van de graasdierbedrijven in het deelgebied gunstiger is dan die van de landelijke graasdierbedrijven. Er zijn in dit deelgebied weinig kleine graasdierbedrijven aanwezig en zo'n 70% van de graasdierbedrijven is 70-150 nge groot. Dit is duidelijk te zien aan de cumulatieve lijn voor de bedrijven in deelgebied Scheerwolde, die zeer laag blijft voor de lagere nge-klassen en pas in de hogere nge-klassen omhoog gaat.

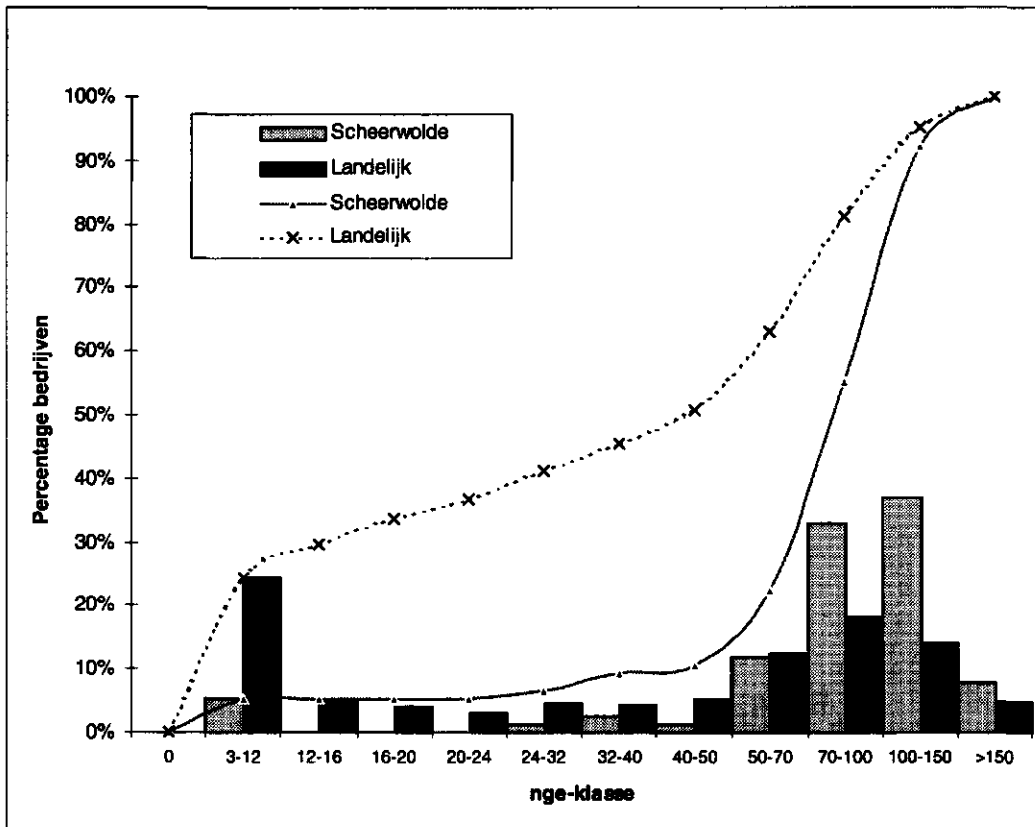


Fig. 15 Verdeling van het percentage graasdierbedrijven in Nederland (LEI en CBS 1995) en het deelgebied Scheerwolde naar bedrijfsomvang in nge's

4.7 Verkaveling

De verkaveling kan vanuit twee invalshoeken worden beschreven. De eerste invalshoek is het deelgebied. Een beschrijving van het deelgebied geeft het referentiekader voor het beoordelen van inrichtingsmaatregelen gericht op het verbeteren van de verkaveling. De andere invalshoek is een beschrijving vanuit de bedrijven. Daarmee wordt het mogelijk het effect van de verbetering van de verkaveling voor de bedrijven te bepalen. Als er veel bedrijven met grond buiten het deelgebied zijn zal het effect van de verbeteringen zich beperken tot een gedeelte van de oppervlakte van deze bedrijven. Stel dat het aantal kavels in het deelgebied kan worden gehalveerd dan krijgt een bedrijf met 6 kavels die alle in het deelgebied zijn gelegen na verbetering 3 kavels. Een bedrijf met 6 kavels waarvan 4 buiten het deelgebied krijgt na verbetering 5 kavels. Een beschrijving van de verkaveling met als invalshoek de bedrijven is alleen mogelijk voor binnenblok-bedrijven omdat hiervan naast de grond binnen het deelgebied ook de grond buiten het deelgebied is geïnventariseerd.

4.7.1 Kavels, percelen en bedrijfskavels

4.7.1.1 Deelgebiedsniveau

Bij het beschrijven van de verkaveling, met als invalshoek het deelgebied, speelt het reeds genoemde begrip kavel (zie bijlage 5) een belangrijke rol. Kort omschreven is dit een stuk grond van een gebruiker omgeven door wegen, waterlopen e.d. of grond van andere gebruikers. Voor de gebruiker zijn er binnen een kavel voor de exploitatie geen belemmeringen anders dan de aanwezige topografie. Een kavel bestaat uit 1 of meerdere topografische percelen. Een topografisch perceel is een stuk grond omgeven door topografische grenzen zoals sloten.

De belangrijkste kenmerken van kavels en percelen in het deelgebied zijn vermeld in tabel 30. Binnen de deelgebiedsgrens zijn 442 kavels geïnventariseerd waarvan 394 kavels van agrarische bedrijven en 48 kavels van niet-agrariërs (particulieren). De 394 kavels van de bedrijven hebben een gemiddelde grootte van 9,5 ha.

De kavels van de particulieren zijn gemiddeld 1,7 ha groot.

Tabel 30 Enige kenmerken van de kavels en percelen gelegen in het deelgebied Scheerwolde

	Aantal kavels		Gem. oppervlakte (ha)	
	(abs.)	(gem.)	kavel	percelen
Grote binnenblokbedrijven	356	3,8	10,2	2,0
Kleine binnenblokbedrijven	22	3,1	3,9	1,4
Totaal binnenblokbedrijven	372	3,8	9,8	1,9
Buitenblokbedrijven	22	1,2	4,9	1,7
Totaal bedrijven	394	3,4	9,5	1,9
Particulieren	48	1,3	1,7	¹⁾
Totaal	442	2,8	8,7	

¹⁾ niet geïnventariseerd

De verdeling van de in het deelgebied gelegen kavels van de bedrijven naar kaveloppervlakte is weergegeven in figuur 16. Ongeveer 16% van de kavels is kleiner dan 2 ha en zo'n 25% van de kavels is tussen de 2 en 5 ha groot en nog 21% van de kavels is groter dan 15 ha.

De in het deelgebied gelegen kavels van agrarische bedrijven bestaan uit gemiddeld 4,9 percelen. Deze percelen hebben een oppervlakte van gemiddeld 1,9 ha.

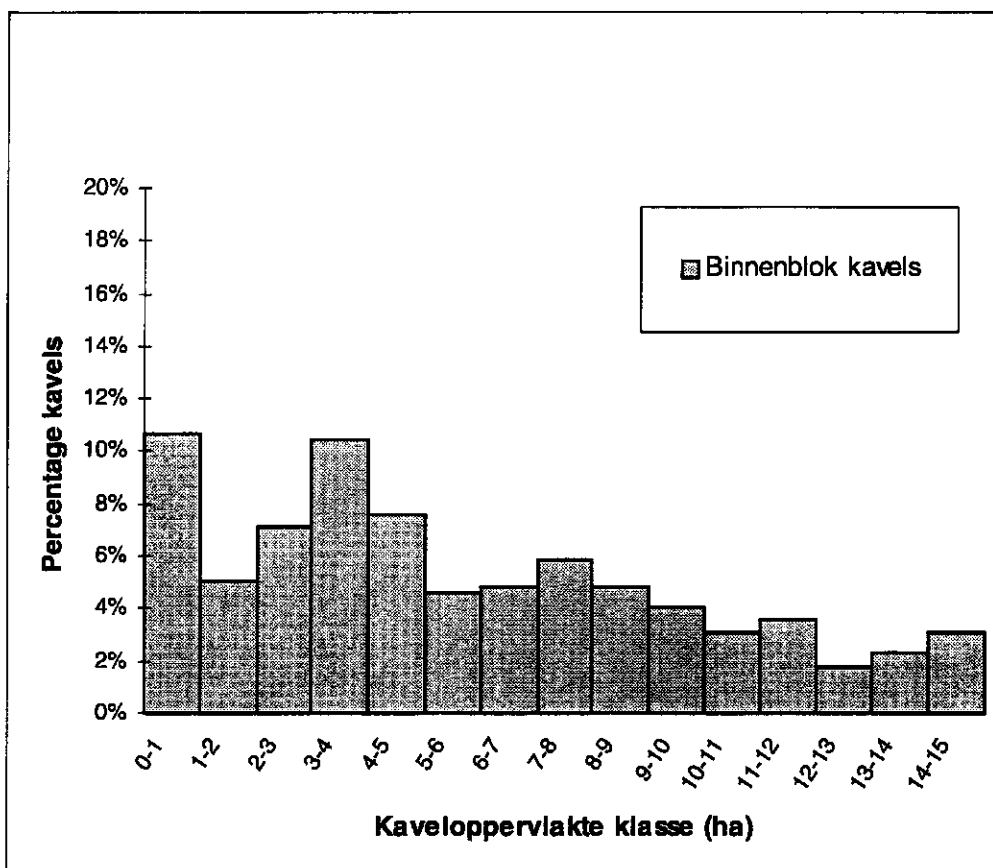


Fig. 16 Percentage binnenblokkavels in deelgebied Scheerwolde per kaveloppervlakte-klasse (ha)

4.7.1.2 Bedrijfsniveau

In hoofdstuk 4.2 tabel 25 is vermeld dat de binnenblokbedrijven 685 ha (16% van hun grond) buiten het deelgebied in gebruik hebben. In totaal betreft het 158 kavels (30% van het totale aantal kavels). Het gemiddeld aantal kavels van de grote binnenblokbedrijven stijgt daardoor van 3,8 naar 5,3 (zie tabel 31). De gemiddelde oppervlakte van de kavels van deze bedrijven daalt licht van 9,8 ha naar 8,5 ha. De kleine binnenblokbedrijven hebben gemiddeld 5,6 kavels met een gemiddelde oppervlakte van 3,3 ha (zie tabel 31).

Bij de beschrijving van de verkaveling van bedrijven speelt naast het begrip kavel ook het begrip bedrijfskavel een belangrijke rol. Een bedrijfskavel kan worden gezien als een cluster van kavels (zie bijlage 5). Hiermee wordt tot uitdrukking gebracht dat een bedrijf met 5 aaneengesloten kavels (1 bedrijfskavel) een gunstiger verkaveling heeft dan 5 verspreid liggende kavels (5 bedrijfskavels).

Bedrijfskavelkaart deelgebied Scheerwolde

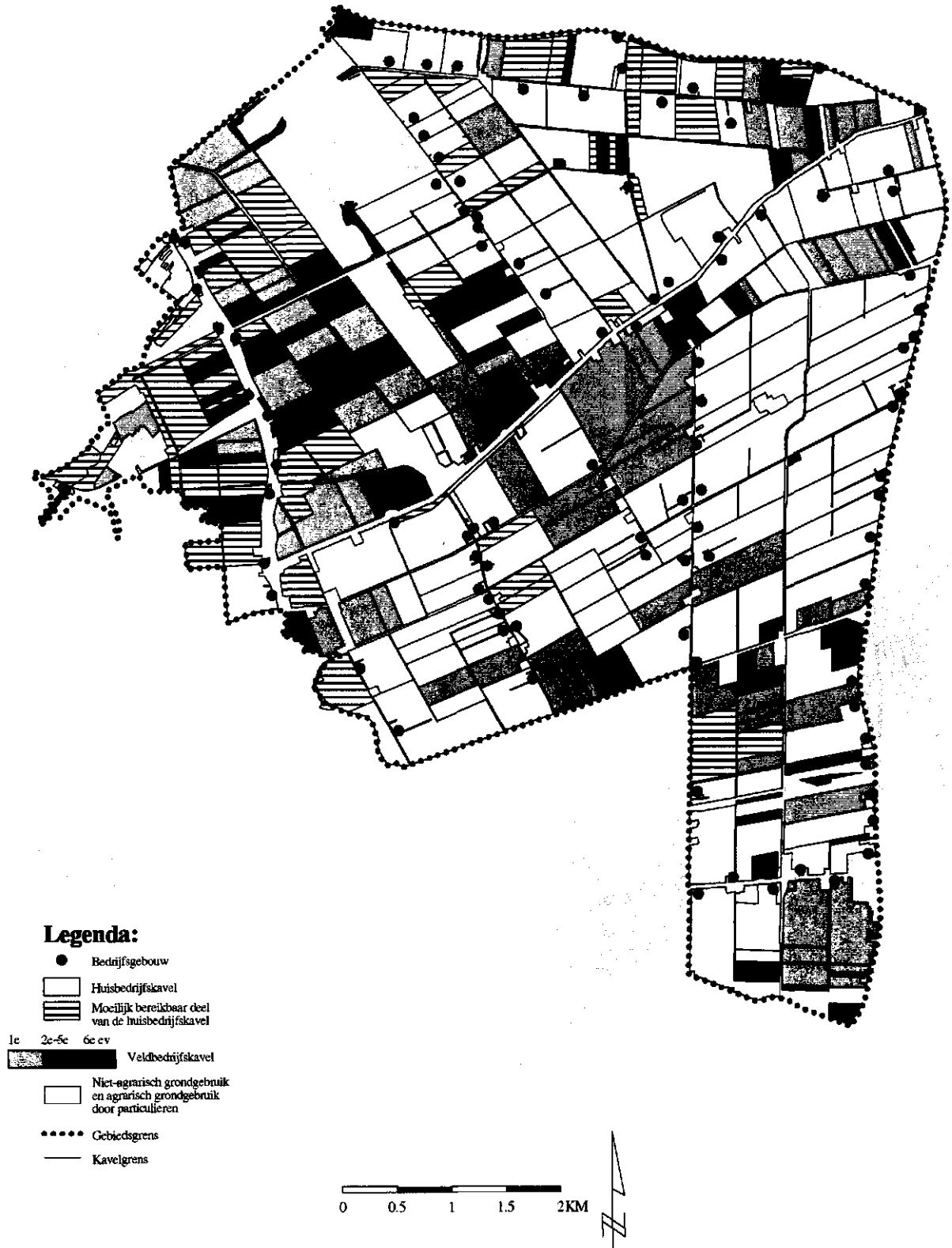


Fig. 17 Bedrijfskavelkaart van deelgebied Scheerwolde

De gemiddelde oppervlakte van de bedrijfskavels van de grote bedrijven is 8,6 ha en die van de kleine bedrijven 3,3 ha. Het gemiddelde voor alle bedrijven is 8,2 ha. Figuur 17 geeft de ligging van de huis- en veldbedrijfskavels inclusief de veldbedrijfskavels van de buitenblokkers. Vooral het gebied ten noorden van Scheerwolde en ten oosten van de Wetering bestaat voor een groot deel uit veldbedrijfskavels, terwijl daar tevens een groot deel van de huisbedrijfskavel doorsneden wordt door een doorgaande verharde weg en daardoor moeilijker bereikbaar is.

Tabel 31 Enige verkavelingskenmerken voor grote en kleine binnenblokbedrijven ¹⁾ in Scheerwolde

	Gemiddeld aantal		Gemiddelde oppervlakte (ha)		
	kavels	bedrijfskavels	kavel	bedrijfskavel	bedrijfsoppervlak
Groot bedrijf	5,3	4,0	8,6	11,6	45,6
akkerbouw	4,5	3,3	9,5	12,7	42,3
graasdierbedrijf	5,5	4,1	8,3	11,3	45,8
Klein bedrijf	5,6	4,3	3,3	4,3	18,4
Totaal	5,4	4,0	8,2	11,0	43,7

¹⁾ inclusief kavels buiten het deelgebied

Tabel 31 laat ook zien dat de (bedrijfs-)kavels van de akkerbouwbedrijven aanzienlijk groter zijn dan die van het gemiddelde groot bedrijf.

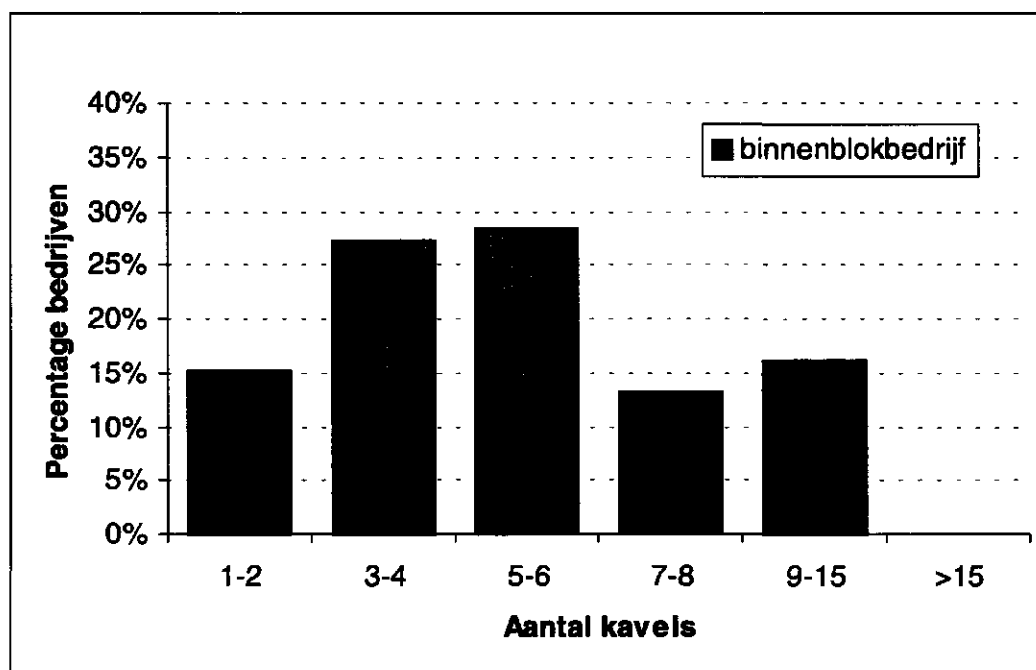


Fig. 18 Percentage binnenblokbedrijven in deelgebied Scheerwolde naar aantal kavels per bedrijf

In tabel 32 en figuur 18 wordt een verdeling van de bedrijven naar het aantal kavels gegeven. Van de grote binnenblokbedrijven hebben 53 bedrijven (58%) 5 of meer kavels (tabel 32). Voor de grote graasdierbedrijven is dit 52%.

Tabel 32 Aantal grote en kleine binnenblokbedrijven naar aantal kavels per bedrijf

		1-2	3-4	5-6	7-8	9-15	> 15	Totaal
Groot bedrijf		14	25	26	13	14	-	92
graasdierbedrijf		13	18	18	10	13	-	72
Klein bedrijf		1	2	2	-	2	-	7
Totaal	(abs.)	15	27	28	13	16	-	99
	(%)	15,2	27,3	28,3	13,1	16,2		100,0

Voor de graasdierbedrijven is tevens de "oppervlakte bij huis" van belang. Hiermee wordt aangeduid het gedeelte van de huisbedrijfskavel dat vanuit het bedrijfsgebouw kan worden bereikt, zonder overschrijding van een als niet voor melkvee overschrijdbaar te beschouwen doorgaande verharde weg. De "oppervlakte bij huis" wordt uitgedrukt in een percentage van de totale bedrijfsoppervlakte. De veldkavels die behoren bij de huisbedrijfskavel maar aangemerkt zijn als niet voor melkvee bereikbaar zijn niet bij de "oppervlakte bij huis" opgeteld. In figuur 17 is dit kenmerk als 'moeilijk bereikbaar deel van de huisbedrijfskavel' voor alle bedrijven in beeld gebracht.

Bij 30 van de 92 grote bedrijven wordt de huisbedrijfskavel doorsneden door een doorgaande verharde weg die als niet overschrijdbaar wordt beschouwd; in totaal betreft het 51 kavels. Voor de kleine bedrijven geldt dat 3 bedrijven een huisbedrijfskavel hebben die wordt doorsneden; het betreft 4 kavels. Tabel 33 geeft een overzicht van het aantal grote bedrijven binnen het deelgebied naar percentage "oppervlakte bij huis". Van de grote graasdierbedrijven heeft 44% (32 bedrijven) een "oppervlakte bij huis" van meer dan 60%.

Tabel 33 Aantal grote binnenblokbedrijven naar percentage "oppervlakte bij huis"

Bedrijfstype		0-20	20-40	40-60	60-80	80-100	100	Totaal
Akkerbouw	(abs.)	4	2	4	3	2	-	15
	(%)	26,7	13,3	26,7	20,0	13,3	-	100,0
Graasdier	(abs.)	11	11	18	17	7	8	72
	(%)	15,3	15,3	25,0	23,6	9,7	11,1	100,0
met ligboxenstal	(abs.)	7	10	17	12	7	6	59
	(%)	11,9	16,9	28,8	20,3	11,9	10,2	100,0
Overige	(abs.)	-	1	3	1	-	-	5
	(%)	-	20,0	60,0	20,0	-	-	100,0
Alle bedrijven	(abs.)	15	14	25	21	9	8	92
	(%)	16,3	15,2	27,2	22,8	9,8	8,7	100,0

Van het totale aantal grote graasdierbedrijven in het deelgebied hebben 59 bedrijven (72%) een ligboxenstal. Van de grote graasdierbedrijven met een ligboxenstal heeft 42% (25 bedrijven) een 'oppervlakte bij huis' van 60% of meer.

4.7.2 Kavelafstand

Andere belangrijke kengetallen hebben betrekking op de kavelafstand. Dit is de afstand van de bedrijfsgebouwen tot het ontsluitingspunt van de kavel. In tabel 34 zijn enige gegevens over de **gewogen gemiddelde afstand** gegeven. Dit kengetal wordt berekend door per kavel de oppervlakte te vermenigvuldigen met de afstand, deze uitkomsten van alle kavels te sommeren en vervolgens te delen door de som van de oppervlakten van alle kavels. Hiermee wordt tot uitdrukking gebracht dat een grote oppervlakte op afstand ongunstiger is dan een kleine oppervlakte op afstand. De in de tabel 34 gegeven afstanden hebben alleen betrekking op de in het deelgebied gelegen kavels van de bedrijven. Voor kavels van buitenblokbedrijven is de afstand bepaald tussen de kavel en het punt waar de buitenblokker, komende van zijn bedrijfsgebouw, het deelgebied binnenkomt.

Tabel 34 Gewogen gemiddelde diepte en afstanden (m) en oppervlakte (ha) van kavels binnen het deelgebied Scheerwolde

		Kavel- diepte	Verharde weg	Semi-verharde weg	Onverhar- de weg	Over land	Water	Kavel- afstand	Opp. (ha)
Veldbedrijfs- kavels	abs. (m)	516	2440	20	230	58	4	2752	1297
	(%)		88,7	0,7	8,4	2,1	0,1	100,0	
Alle kavels	abs. (m)	618	868	11	115	33	2	1029	3749
	%		84,3	1,1	11,2	3,2	0,2	100,0	

De gewogen gemiddelde kavelafstand voor de veldbedrijfskavels (zie par 4.7.1.2) binnen de deelgebiedsgrens bedraagt 2752 m. Dit betreft een oppervlakte van 1297 ha. De gewogen gemiddelde kavelafstand voor alle kavels binnen de deelgebiedsgrens bedraagt 1029 m en dit betreft een oppervlakte van 3749 ha. Hierbij zijn dan ook de huisbedrijfskavels geteld waarbij de werkelijke kavelafstand in vele gevallen 0 m is. Zoals te verwachten levert de verharde weglengte in beide gevallen hieraan de grootste bijdrage (84-88%). Er moet gemiddeld 12-16% van de totale kavelafstand worden afgelegd over de niet-verharde wegen (niet-verharde wegen zijn semi-verharde wegen, onverharde wegen, over land en water).

In figuur 19 is de kavelafstandenkaart gegeven. Op deze kaart zijn de werkelijk gemeten afstanden tussen de ontsluitingspunten van de kavels en de bedrijfsgebouwen in een aantal klassen weergegeven. De kavels op afstand liggen ten oosten van de Wetering en ten noorden van Scheerwolde en verder liggen ze redelijk verspreid over het deelgebied. Een aantal van deze kavels worden gebruikt door buitenblok bedrijven (zie ook fig. 14). De afstand van deze kavels wordt gemeten van het ontsluitingspunt van de kavel tot het punt waar de buitenblokker het deelgebied binnen komt.

Kavelafstandenkaart deelgebied Scheerwolde

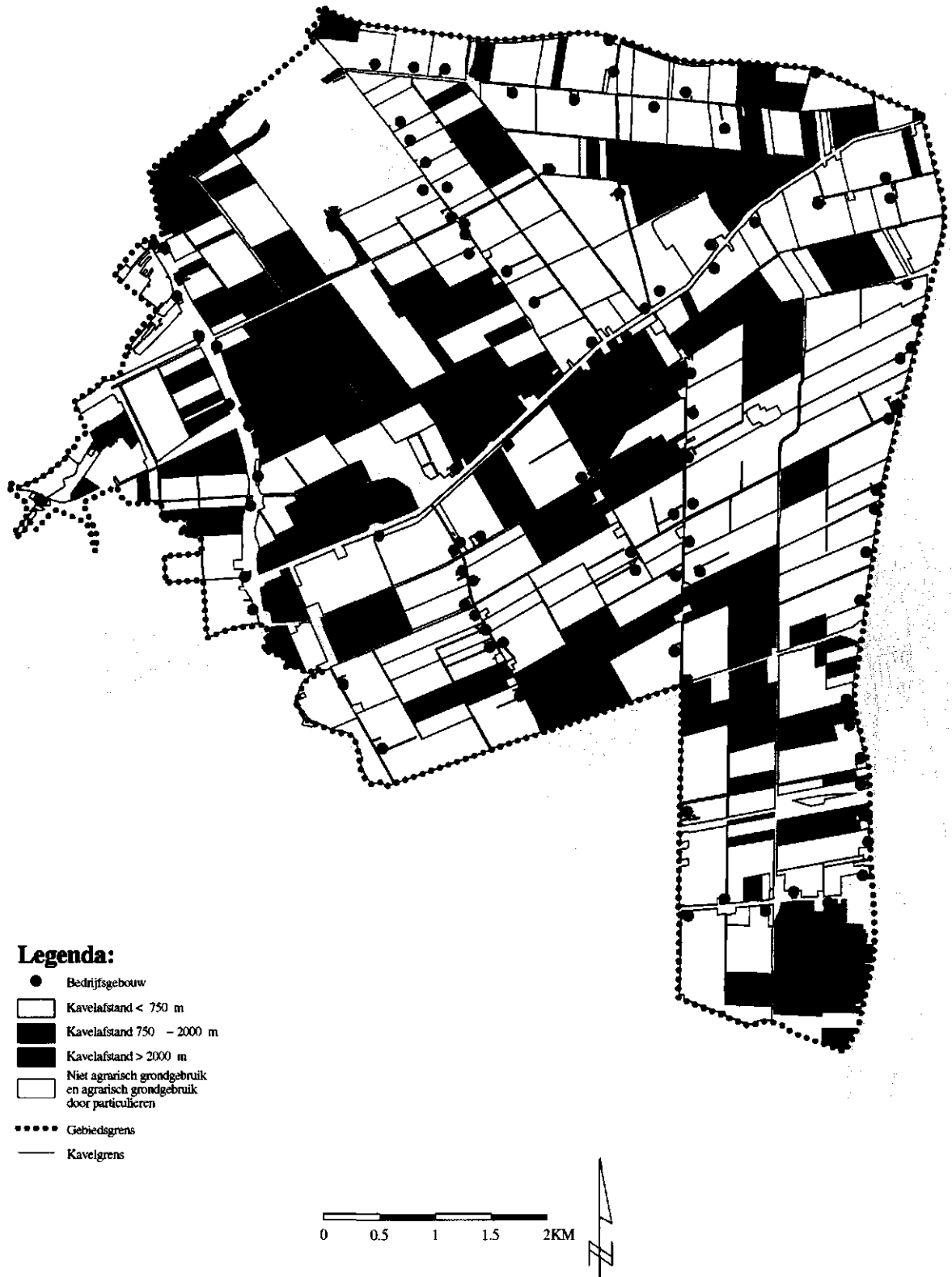


Fig. 19 Kavelafstandenkaart van deelgebied Scheerwolde

Tabel 35 Gewogen gemiddelde diepte en afstanden (m) van kavels van grote en kleine binnenblokbedrijven in Scheerwolde

	Kavel- diepte	Verharde weg	Semi-verharde weg	Onverharde weg	Over land	Water	Kavel- afstand	Oppervlak (ha)
Grote bedrijven	589	1558	13	106	32	2	1711	4196
Kleine bedrijven	497	2002	14	5	33	1	2055	129
Alle bedrijven	586	1571	13	103	32	2	1721	4325

In tabel 34 zijn de kavelafstanden van alle kavels in het deelgebied weergegeven, in tabel 35 zijn als invalshoek alle kavels van de binnenblokbedrijven gekozen. Dit betekent dat van deze bedrijven zowel de kavels binnen het deelgebied als de kavels buiten het deelgebied in beschouwing zijn genomen. De gewogen gemiddelde kavelafstanden en de afstand over de verharde weg zijn voor de grote binnenblokbedrijven gunstiger dan die voor de kleine binnenblokbedrijven. Zo bedraagt de afstand over de verharde weg bij de grote bedrijven 1711 m en bij de kleine bedrijven 2055 m. In dit deelgebied wordt er door de binnenblokbedrijven nog een kleine afstand over water afgelegd. Dit betreft voornamelijk het rietland wat veel bedrijven in dit deelgebied als een nevenactiviteit in gebruik hebben.

Tabel 36 Gewogen gemiddelde afstanden (m) van kavels van de binnenblokbedrijven, gecorrigeerd voor kavels op afstand buiten het deelgebied Scheerwolde

	Verharde weg	Semi- verharde weg	Onverharde weg	Over land	Water	Kavel afstand
Alle kavels	1571	13	103	32	2	1721
Excl. kavels ≥ 20 km ¹⁾	1480	13	104	32	1	1630
Excl kavels ≥ 10 km ¹⁾	1285	14	103	31	1	1433
Excl kavels ≥ 5 km ¹⁾	948	9	105	32	2	1096
Kavels binnen het deelgebied	820	8	108	30	2	968

¹⁾ kavels buiten het deelgebied

De kavelafstand in tabel 35 is aanzienlijk groter dan die in tabel 34. Dit komt doordat in tabel 35 kavels van binnenblokbedrijven, die buiten het deelgebied liggen, worden meegenomen. Het blijkt dat de bedrijven de laatste jaren in toenemende mate kavels op afstand gebruiken. Uit het oogpunt van de landinrichting kan men zich afvragen in hoeverre men deze kavels moet betrekken bij de bedrijfstypering. In tabel 36 wordt het effect getoond als kavels buiten het deelgebied niet in de berekening van de kavelafstand worden betrokken. De gewogen gemiddelde kavelafstand neemt af van 1721 m naar 968 m.

Literatuur

LANDBOUW-ECONOMISCH INSTITUUT, 1996. *De landbouw in Noordwest-Overijssel*. 's Gravenhage. 54 pp.

LANDBOUW-ECONOMISCH INSTITUUT EN CENTRAAL BUREAU VOOR DE STATISTIEK, 1997. *Landbouwcijfers 1997*. 's Gravenhage. 269 pp.

CENTRAAL BUREAU VOOR DE STATISTIEK, 1996. *Datadiskette: Gemeentelijke uitkomsten Landbouwtelling 1996*. Voorburg/Heerlen.

Notities: