

ФИЗИКА И БИОЛОГИЯ

УДК 50(675), 130.1, 151.21, 159.9, 167.0, 530.16, 577.39, 616

Василик П. В.*, Фурдуй Р. С.**

**О ФУНКЦИОНАЛЬНОМ НАЗНАЧЕНИИ
МЕГАЛИТИЧЕСКИХ СООРУЖЕНИЙ****Международный научно-учебный центр информ. технологий и систем НАН и МОН Украины****Киевский университет имени Т. Г. Шевченко*

Обосновывается концепция, согласно которой мегалитические сооружения предназначались для формирования потоков энергии, возникавших в этих сооружениях в определённые календарные даты под влиянием эффектов взаимного расположения Солнца, Луны и Земли для того, чтобы изменять свойства воды.

Ключевые слова: мегалит, планеты Солнечной системы, календарь.

Введение

Мегалитические сооружения, такие как ряды менгиров, дольмены, каменные круги и т. п., имеют чёткую астрономическую ориентировку. Зодчие мегалитов, возводившие их в конце неолита – начале бронзового века, ориентировали свои сооружения таким образом, что их главные оси направлены на точки восхода Солнца в дни равноденствий или солнцестояний. Традиционно историки и археологи объясняют этот факт тем, что древние жрецы-астрономы использовали мегалитические «обсерватории» для фиксации определённых моментов года, чтобы объявлять сроки сельскохозяйственных работ (начала сева, сбора урожая и т. п.). Но ведь эти сроки можно было определять намного меньшими усилиями. Если среди мегалитов и встречаются отдельные обсерватории, то их назначение несколько иное — определение более тонких эффектов, нежели сроки сельхозработ. Сейчас появляется все больше доказательств того, что живая природа существует скорее по месячно-солнечному календарю, чем по солнечно-му, каким руководствуется современная западная цивилизация.

Для наблюдений за движением Солнца в течение года совсем не обязательно было сооружать мегалитический круг из каменных монолитов массой в десятки, а то и сотни тонн. Достаточную точность наблюдений могло обеспечить сооружение из намного более лёгких каменных или даже деревянных столбов.

Особенности сооружений

Мегалитические сооружения имеют ряд характерных особенностей. Показательна в этом отношении ирландская мегалитическая «гробница» (по терминологии археологов) Нью Грейндж. Она представляет собой искусственно насыпанный из кусков камня холм диаметром 93 м и высотой 21 м, внутрь которого ведёт горизонтальный коридор длиной 12 м, образованный вертикально поставленными большими каменными плитами. Над этим коридором устроен низкий (высотой 20 см) проход, т. н. слуховое окно, как его назвали археологи. Через него раз в году, 22 декабря, луч Солнца проникает в центральную камеру на 16 минут, фиксируя день зимнего солнцестояния (рис. 1, 2).

Возникает вопрос: какое значение для фиксации этого астрономического явления имеет каменная насыпь массой 200 000 (!) тонн над этим сооружением, а также круг из 30 многотон-

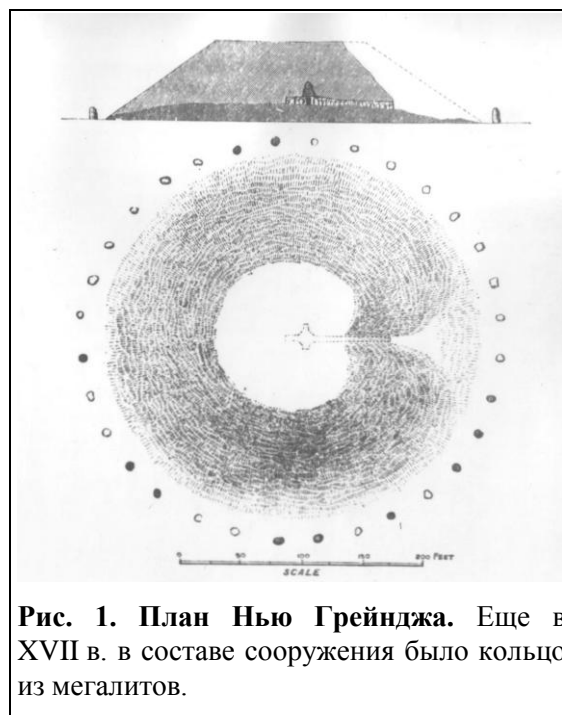


Рис. 1. План Нью Грейнджа. Еще в XVII в. в составе сооружения было кольцо из мегалитов.

ных камней, возведённый вокруг всего холма? Кстати, этот круг, существовавший ещё в XVII в, археологи почему-то не восстановили в ходе недавней реставрации Нью Грейнджа; не восстановлена также и такая деталь строения памятника, как камень, стоявший когда-то на вершине холма (рис. 2) [1, 2]. Ответ, скорее всего, заключается в том, что археологи этим деталям не придавали достаточного значения. Но ведь древние строители почему-то всё-таки выполнили эту колоссальную по затратам труда работу: притащили и насыпали сотни тысяч тонн камня и возвели круг из тяжёлых менгиров.

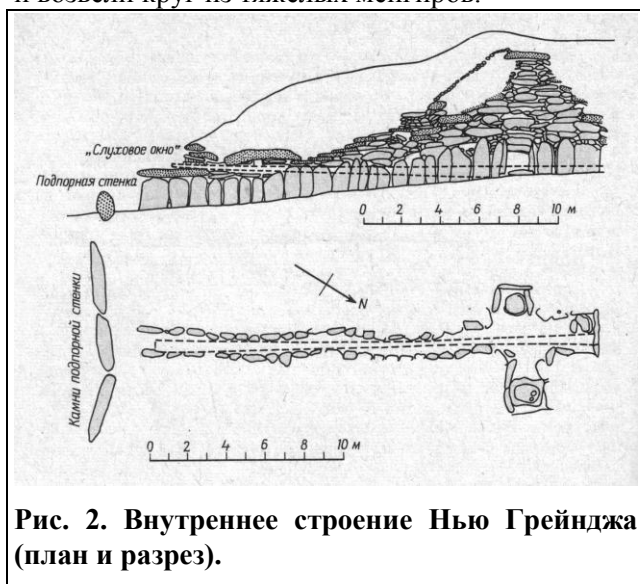


Рис. 2. Внутреннее строение Нью Грейнджа (план и разрез).

Наше внимание привлекла ещё одна интересная деталь строения Нью Грейнджа. А именно, в двух боковых ответвлениях центральной камеры стоят два каменных бассейна в виде неглубоких овальных ванн. Их размеры: длина 1,06 м, ширина 0,9 м, глубина 12-15 см. Кстати, подобные бассейны, по данным археологов, являются обязательным атрибутом всех мегалитических «гробниц» Ирландии; присутствуют они в мегалитических сооружениях и других стран, например, на Мальте. Историки не могут убедительно объяснить назначение этих ванн, они ограничиваются предположением о их ритуальном назначении — дескать, жрецы выполняли ритуальное омовение перед наблюдением Солнца.

Следует сказать, что мегалитические сооружения рассматриваемого нами типа, возведённые в разных странах, иногда отличаются своим строением. Так, в Мексике, в местности Ксочикалько, есть такое сооружение, которое в отличие от Нью Грейнджа функционирует и сейчас. Здесь на поверхности находится относительно ровная площадка, а специальная камера упрятана под землёй. В скале на глубине 8,5 м проложена штольня, в конце которой выдолблено помещение с боковым входом. В середине потолка камеры пробита шахта шестиугольного сечения, ведущая с незначительным отклонением от вертикали на поверхность (рис. 4).

Сооружение действует раз в год, 21 июня, в полдень, когда Солнце стоит в зените над шахтой. Перед началом в камере темно, лишь на полу — небольшое пятно рассеянного света. Ближе к полудню индейцы с зажжёнными свечами входят в это помещение. Принесённые сосуды с водой и амулеты они ставят на сере-

Логично допустить, что Нью Грейндж был не только обсерваторией для наблюдения за движением Солнца. Можно согласиться с мнением английского учёного, инженера по профессии Дж. Вуда [2], который считает, что мегалитические постройки — это «...очень сложные сооружения, намного более сложные, чем было бы нужно, если бы они предназначались только для наблюдений Солнца».

На севере Франции, в Гаврини, есть мегалитическое сооружение, которое некоторыми своими особенностями строения напоминает Нью Грейндж. Здесь также есть горизонтальный коридор, ведущий в центральную камеру. Он также образован поставленными вертикально массивными плитами (рис. 3).

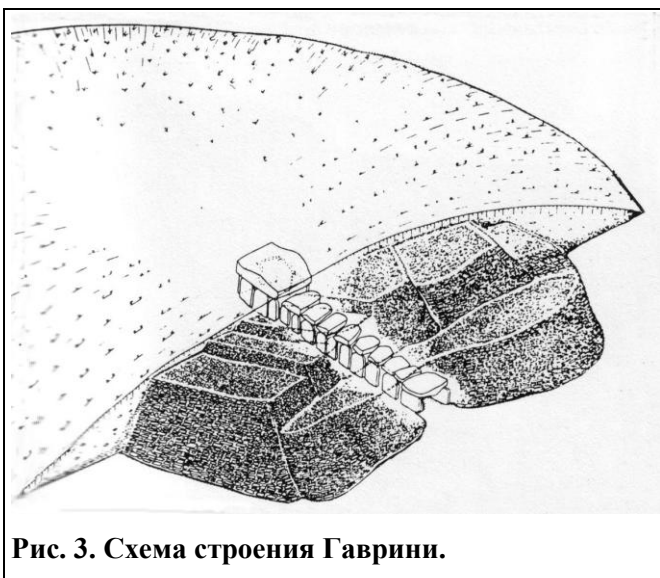


Рис. 3. Схема строения Гаврини.

дину пола и ждут появления божественного света. Солнце достигает зенита, и ровно в 12.30 возникают интересные световые эффекты. Сначала лучи скользят вдоль стенок шахты, полоса света расширяется, заполняет всю шахту и освещает пол камеры. Внезапно каскад света будто стреляет от пола во всех направлениях, как пальцы света или лазерные лучи. Это захватывающее зрелище продолжается 20 минут. После этого индейцы молча берут свои сосуды с водой и амулеты и выходят с ними наружу (рис. 4) [3].

Кстати, в значительной степени похожий световой эффект наблюдается в камере Нью Грейнджа, но только 22 декабря. Как возникает такой эффект и что он означает? Возможны разные предположения.

Момент восхода Солнца

Для объяснения, почему мегалитические сооружения были ориентированы на точку восхода Солнца, познакомимся с некоторыми наблюдениями. И. М. Яницкий в своей монографии [4] рассказывает, как в составе группы авиопоиска руд на самолёте АН-2 (гамма- и магнитометрическая съёмка) он проводил работы в районе Нахичеванской долины. Выполнялись маршруты с шагом 250 метров и продолжительностью полёта около 10 минут каждый. Высота полёта над рельефом составляла порядка 70 метров. Полёты начались рано утром, до восхода Солнца. По трассе маршрутов пролетали над невысоким (порядка 150 метров) поперечным гребнем, который выделялся над ровным рельефом.

Первый пролёт над гребнем — Солнце ещё за горизонтом — ощущался слабый толчок. Второй пролёт над гребнем — приближается момент восхода Солнца, но оно ещё за горизонтом — тряхнуло самолёт довольно резко. Третий пролёт над гребнем — момент восхода Солнца — очень сильный бросок самолёта. В первый момент всех сильно прижало к полу, потом страшный бросок в потолок и грохот всего, что не было закреплено. Пилота, который не пристегнулся, мгновенно оторвало от управления и прижало к верхней застеклённой части кабины — некоторое время он беспомощно болтал руками, пытаясь дотянуться до штурвала. Мотор из-за прекращения подачи бензина умолк. К потолку прижало и других членов команды. В наступившей тишине слышался сильный скрежет конструкций самолёта от перегрузок, произошла значительная потеря высоты. Потом мотор заработал. Всё продолжалось каких-нибудь десять секунд, в течение которых самолёт пролетел не больше 400 метров.

Вокруг был полный штиль. Солнце только взойшло, и его слабые лучи ещё не образовали обычных для горной местности турбулентных потоков. Так что причина была не в потоках воздуха. Группа вынуждена была возвратиться на базу и залечивать

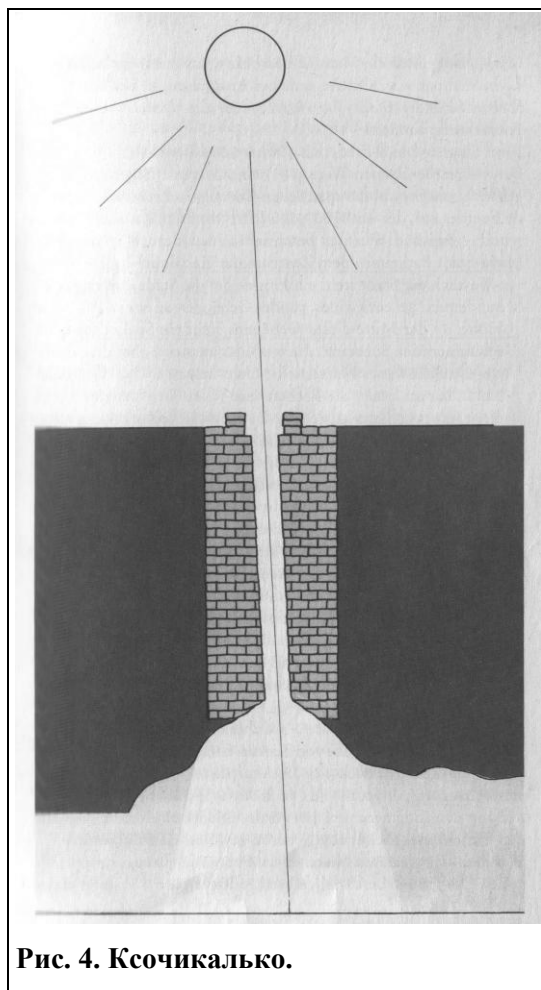


Рис. 4. Ксочикалько.

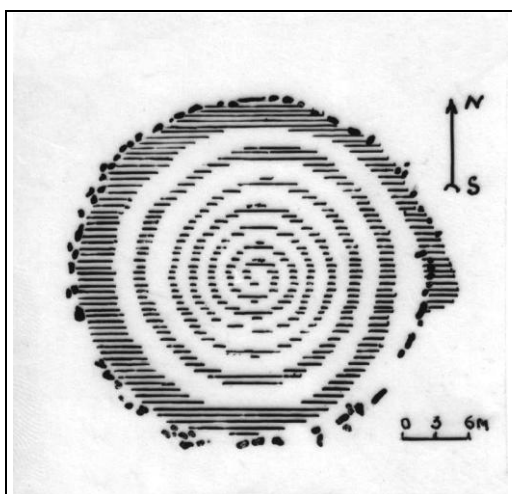


Рис. 5. Магнитная спираль Ролл-Ройта (черное — камни круга).

полученные ранения.

Таким образом, имеем три наблюдения: одно ориентировочно за 20, другое за 10 минут до восхода, и третье — в момент восхода Солнца. За 20 минут до восхода — слабый толчок, за 10 минут — довольно резкое пошатывание и наконец, интервал времени, когда восходило Солнце — очень сильный бросок, аварийная ситуация, необходимость возвращения на базу.

Можно предположить, что мегалитические сооружения своими массивными составляющими, тесно связанными с Землёй, в какой-то степени моделируют эффекты, наблюдавшиеся над невысоким гребнем в описанном случае, когда имел место значительный вертикальный поток энергии в момент восхода Солнца. Потому мегалиты и ориентированы на восход Солнца в определённые календарные даты, когда Земля проходит характерные точки своей орбиты.

Нельзя исключать предположения, что подобные эффекты могут наблюдаться и в момент восхода Луны. Не поэтому ли оси некоторых мегалитических сооружений ориентированы также на точки восхода Луны при наибольшем склонении лунной орбиты (Мальта)?

Следует также подчеркнуть, что многие мегалиты были установлены их создателями в геоактивных точках Земли на активных разломах, кольцевых структурах и т. п., т. е. в местах периодического проявления высокой геоэнергетической активности. Этот факт был впервые



Рис. 6. Спирали на одном из блоков Нью Грейнджа.

установлен одним из авторов на территории Северного Кавказа, где такая закономерность отмечена для 80% имеющихся там дольменов [11].

С другой стороны, известно, что большинство мегалитов тяготеет к побережьям морей и океанов. Видимо, это не случайно, т. к. в этой зоне наблюдаются феномены перехода энергии океана, подпитываемого Солнцем, в энергию атмосферы.

В связи с изложенным обращают на себя внимание результаты, полученные профессором Токийского университета Маки Таката [5]. Он предложил тест для количественной характеристики процесса флокуляции (оседания в виде хлопьев) белков крови человека — альбуминов, присутствующих в крови в виде коллоидов. Эту реакцию Таката назвал реакцией F. Ежедневные наблюдения хода реакции F продолжались больше 10 лет. Оказалось, что у реакции F наблюдается чётко выраженный суточный ход. За 6-8 минут до восхода Солнца она внезапно ускорялась приблизительно на 20% и продолжала весьма стремительно ускоряться в момент восхода Солнца. Сразу после восхода скорость реакции начинала уменьшаться.

Для объяснения такого хода реакции F



Рис. 7. «Гравировка» (каналы и бассейны) Сан Агостина.

некоторые авторы считают возможным влияние восхода Солнца на ионосферу (что происходит несколько раньше, чем на поверхность Земли) и переходом её на дневной режим освещения с соответствующим изменением спектра электромагнитных полей в ионосферном волноводе [6]. Сам Таката испытал различные излучения, которые могли бы в эксперименте повлиять на ход реакции F. Видимый свет, ультрафиолет, радиоволны, мягкий и жёсткий рентген, гамма-лучи и нейтроны — всё это было проверено с точки зрения влияния на ход реакции F, но никакого эффекта не было получено. Многолетние опыты привели Такату к выводу что фактор, вызывающий особенности хода реакции, более всего похож на действие нейтрино — такая же проникающая способность и возможное влияние на организм.

Итак, представляет интерес резкое увеличение скорости реакции незадолго до восхода Солнца. Точно так же незадолго до восхода Солнца начинали проявляться и постепенно усиливались при приближении момента восхода Солнца возмущения над гребнем, над которым пролетал самолёт, о чём речь шла выше.

Положение Земли на орбите

Двигаясь по эллиптической орбите вокруг Солнца, Земля в разные периоды года проходит через характерные точки, например, такие, где расстояние до Солнца самое близкое (перигелий) или самое дальнее (афелий); разница в расстоянии составляет 5 млн. км. Подобное движение по орбите вызывает известную годовую неравномерность вращения планеты вокруг своей оси, которая учитывается при построении известного уравнения времени. Кроме того, в зависимости от положения Земли на орбите значительно меняется влияние Солнца на процессы в биосфере, что, возможно, свидетельствует о влиянии на свойства воды — ведь живые организмы больше чем на две трети (возможны отклонения в ту или иную сторону) состоят из воды. Например, чувствительность мелких грызунов к действию солнечных вспышек заметно возрастает летом, зимой она значительно меньше [7]. У комнатных растений не наблюдается активного роста в конце года, но как только Земля проходит дату зимнего солнцестояния, их рост заметно усиливается. Луговые травы в средней полосе начинают желтеть и вянуть сразу после того, как Земля проходит дату летнего солнцестояния. На графиках магнитной восприимчивости листьев кустов, трав, мхов и злаков в это время отмечается резкий перелом [8].

Профессор Д. Пиккарди на протяжении более 15 лет проводил ежедневные исследования изменений свойств воды, которые характеризовались временем, необходимым для флокуляции (осаждения) в воде оксихлорида висмута. Разные экраны позволили ему выделить эти реакции как разные тесты. Один из этих тестов, а именно, тест D, имеет характерный годовой ход [9]. На протяжении года резкий спад и достижение минимума у этого теста наблюдался в марте, ближе к концу месяца, что весьма близко к дате весеннего равноденствия. Очевидно, подобные особенности поведения воды были известны строителям мегалитов, поскольку среди этих сооружений есть ориентированные на точку восхода Солнца именно в день весеннего равноденствия.

Поскольку в разное время года расстояние до Солнца существенно меняется, то можно предположить, что мегалиты, ориентированные на точку восхода Солнца в день зимнего солнцестояния могли давать один результат по своему влиянию на воду, в то время как ориентированные на точку восхода в день летнего солнцестояния — другой, а ориентированные на точку

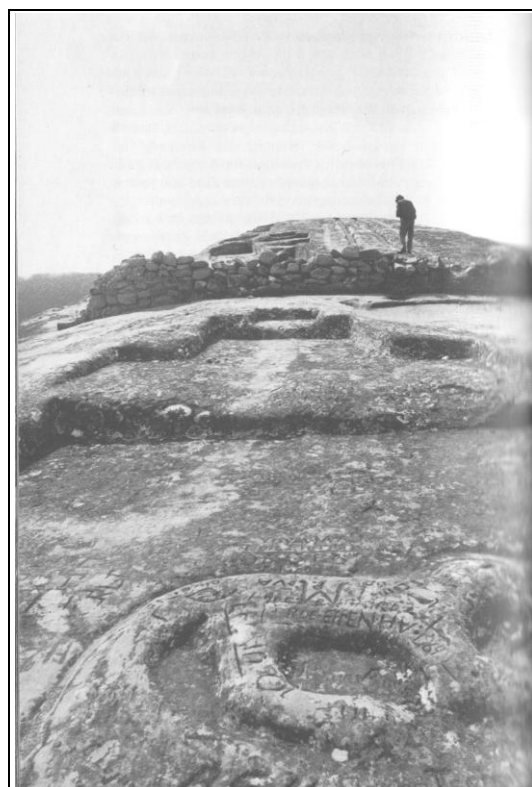


Рис. 8. Вырезанные на скале рельефы Эль Фуэрте.

равноденствия — третий.

Спиральная структура

Исследователи мегалитического круга Ролл-Райт, находящегося в Англии, обнаружили ряд особенностей, наблюдающихся как с внешней стороны, так и внутри этого кольца из массивных камней. Например, внутри круга обнаружена спиральная структура магнитного поля, выявленная с помощью замеров магнитометрами. Магнитная спираль состоит из 7 витков, сходящихся к центру круга (рис. 5) [10]. Можно допустить, что спиральное магнитное поле, возникшее в каменном круге, является лишь индикатором какого-то другого физического поля. Массивные кольцеобразные сооружения как раз и возводились для получения спирального строения этого поля, сходящегося к центру, где и размещались ванны с водой. Можно допустить, что в центре спиральной структуры значительно усиливалась интенсивность поля и возникали вертикально ориентированные эффекты.

Свойства этой невидимой спиральной структуры поля, возникающей в каменном круге, скорее всего, были хорошо известны строителям мегалитов, т. к. на многих мегалитах, находящихся на значительном расстоянии друг от друга (например, Нью Грейндж в Ирландии и мегалиты Мальты) выгравированы похожие спирали.

Перед входом в «гробницу» Нью Грейндж лежит большой камень (длина 3,05 м, толщина около 45 см), сплошь украшенный спиральным узором. При этом на левой половине камня изображены левозавёрнутые спирали, а на правой — правозавёрнутые (рис. 6). Такие же спирали, по данным Д. Фергюсона [1], украшают камни стенок центральной камеры, при том не только с внешней стороны этих каменных плит, но и с их внутренней стороны также. Последний факт свидетельствует о том, что эти спирали имели не декоративное назначение, а играли какую-то функциональную роль (ведь задняя сторона плиты никогда не могла наблюдаться — о какой же декоративной роли может идти речь?).

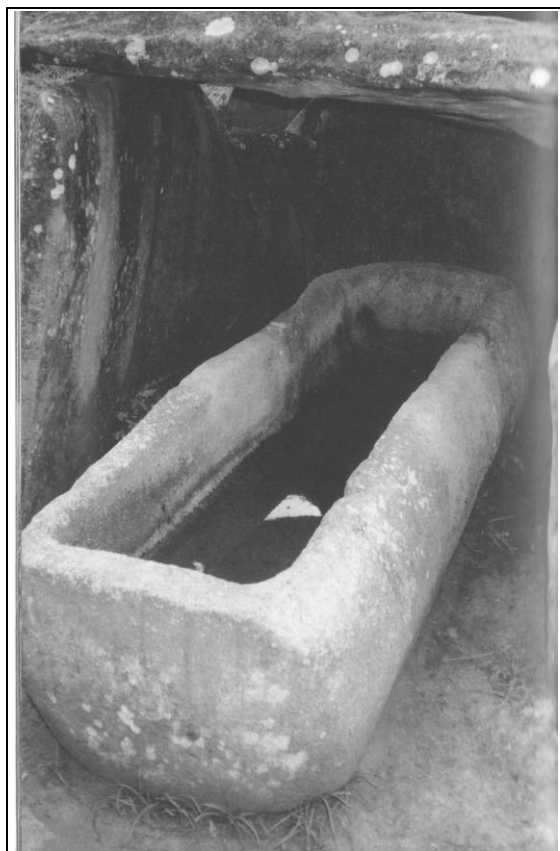


Рис. 9. Ванна в одной из мегалитических «гробниц» Сан Агостина.

На маске, найденной в Англии, изображено стилизованное лицо человека, глаза которого представляют собой две спирали, а рот — правильный круг. На одном из каменных блоков Нью Грейнджа можно видеть стилизованные изображения головы, плеч и торса человека. На торсе изображены 5 спиралей, а голову охватывают витки спирали, центр которой находится на макушке. Это немного напоминает древние представления о человеке, сохранившиеся в Индии. На стене камеры мегалитической «гробницы» в Гаврини (север Франции) из стилизованного изображения сердца внутри контура человека выходят, как из полюса магнита, линии, которые постепенно огибают контур человека. Не исключено лечебное предназначение мегалита с этим изображением [11]. Большие спирали украшают посуду Триполья и других древних культур.

Мы отдаём должное высокому мастерству строителей мегалитических сооружений. Возможно, их знания были, скажем так, весьма неординарными и ещё ожидают должной оценки.

В частности, сегодня в науке всё большее внимание начинают уделять идее о существовании в природе силовых волновых полей, одним из кандидатов на которые являются так называемые торсионные поля. Экспериментально установлено наличие двух видов этого поля: левого и правого знака, причем они оказывают разное

влияние на живой организм: отрицательное, угнетающее (левое поле) и положительное (правое поле). Большое значение имеет тот факт, что «левое» и «правое» поле по-разному влияют на структуру воды. Из всего сказанного можно сделать предположение, что в «энергетической установке».

Нью-Грейндж в определенные моменты года формировались два потока энергии: на один бассейн с водой влияло левозавернутое поле, придававшее воде свойства «мёртвой», в другом бассейне под влиянием право завернутого поля вода становилась «живой».

Кстати, в живой природе также довольно широко распространены спирали — такое строение имеют раковины разных видов, как ископаемых, так и современных простейших и моллюсков. Но возникают ли какие-либо физические эффекты в таких раковинах, трудно сказать, тем более, что эти спирали видимые, из твёрдого вещества в отличие от невидимых, образуемых полем.

Забывтая технология

Можно прийти к выводу, что в прошлом была создана технология влияния потоками энергии на воду, которая вызывала появление у неё каких-то высоко ценившихся свойств, возможно, лечебных. Для реализации этой технологии пришлось возводить массивные и трудоёмкие сооружения. Но строители мегалитов считали, что свойства, приобретаемые водой, оправдывали эти огромные усилия и трудозатраты. В качестве источника для «закачки» этой энергии использовались Солнце и Луна.

Похоже на то, что к идее строительства мегалитов, формировавших потоки энергии для влияния на воду древние исследователи пришли постепенно. Можно выделить несколько этапов развития этой идеи. Так, на некоторых мегалитах нанесён рельеф в виде лунок, часто окружённых выдолбленными в камне кольцами [2]. Не исключено, что в эти лунки в определённые дни наливалась вода, которая приобретала желаемые свойства. Следующим этапом по сложности исполнения можно считать каменные рельефы — структуры, представляющие собой сложную систему канавок, по которым дождевая вода стекала в специальные бассейны (объекты типа Сан Агостин в Колумбии или Эль Фуэрте в Боливии) [12] (рис. 7, 8, 9, 10), возможно, знаменитые «колеи» на Мальте (рис.11). Стекая по этим канавкам на скале в определённые календарные даты, вода могла получать от скалы какую-то энергию. Не исключено, что в разных местностях могли функционировать одновременно разные конструкции, в зависимости от конкретных условий.

Ещё один вариант зарядки воды путём контакта её с каменными рельефами использовался в Древнем Египте. Вырубленный в скале храм в Абу-Симбеле когда-то принимал пациентов для лечения.

Больные шли по коридору мимо статуй, по которым стекала вода. Она собиралась в специальный бассейн, в котором больных купали, что давало целебный эффект.

Наконец, наиболее совершенным типом таких сооружений являются мегалиты типа Нью Грейнджа, Ксочикалько, Мальты. В них вода приобретала определённые свойства в специальных ваннах, размещавшихся в центральной камере сооружения, окружённой многотонной каменной насыпью и кольцом менгиров (Нью Грейндж), либо в специальной камере, вырубленной в скале (Ксочикалько), либо же вода в массивных чашах помещалась в определённых

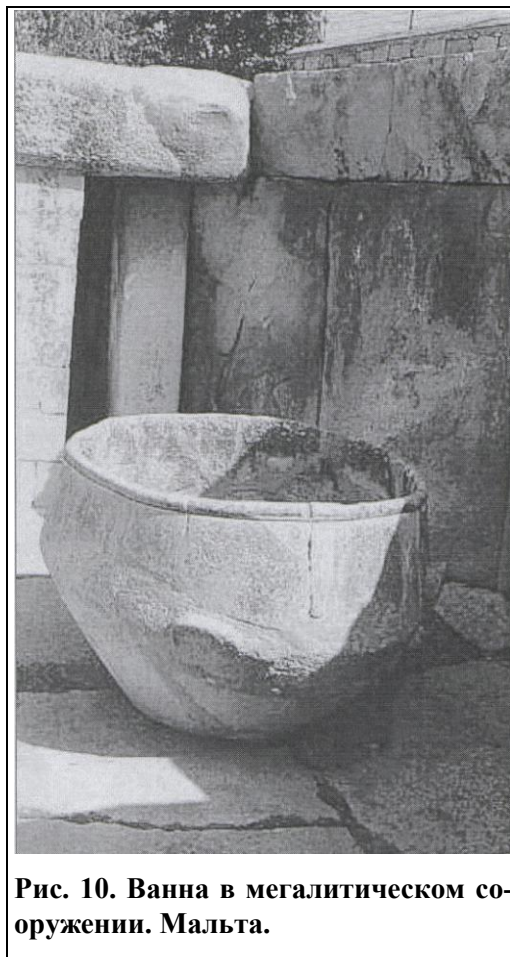


Рис. 10. Ванна в мегалитическом сооружении. Мальта.

точках сложных мегалитических сооружений, напоминающих резонаторы (Мальта). Кстати, в одном из таких подземных сооружений (Гипогейум на Мальте) резонирует даже звук.

О каких приобретённых свойствах воды может идти речь? Некоторый свет на этот вопрос проливает работа русских исследователей О. В. Таткова и О. Н. Красули при участии учёного из Баварии Курта Кинляйна [13]. Они помещали в дольменах вблизи г. Сочи ампулы с жидкостями (0,9% раствор NaCl, 40% раствор глюкозы, дистиллированная вода). Время экспозиции составляло от 5 минут до 1 суток. Контрольные ампулы с такими же растворами выдерживались вдали от дольменов.

После суточной экспозиции в дольменах указанные растворы приобретали новые свойства. А именно, они стали благоприятно влиять на систему меридианов человеческого организма, подобно тому, как действуют гомеопатические препараты. Контрольные пробы таких свойств не приобретали. Лечебные свойства растворов, выдержанных в дольменах, сохраняются без изменений не менее 2-х лет.



Рис. 11. Кольи Мальты.

Изучение влияния дольменов на микроорганизмы также дало результаты. Оказалось, что дольмены угнетают жизнедеятельность кишечной палочки, хлебопекарских дрожжей и некоторых других видов. В частности, суточная экспозиция кишечной палочки в пробах приводила к тому, что её количество уменьшалось в 100 раз. Молочнокислые бактерии снижали стойкость к неблагоприятным условиям среды — уровню pH среды, разным концентрациям NaCl.

Воду изучают давно, постепенно углубляясь во всё более тонкие механизмы. Даже считается, что уровень изучения воды характеризует уровень самой науки. Опубликованы работы, в которых отстаивается мысль о том, что можно

избавиться от многих болезней, если обеспечить организм достаточным количеством воды [14]. Это по поводу обеспечения количеством воды. Что же касается качества, то считается, что 80% всех болезней человека так или иначе связаны с неудовлетворительным качеством воды. Но какое же качество обеспечивают воде мегалиты?

Если наша концепция подтвердится, то достаточно будет небольших усилий для того, чтобы Нью Грейндж и сооружения на Мальте снова начали функционировать. Так же достаточно будет возратить на место обелиски перед храмами Древнего Египта, чтобы они тоже начали действовать — ведь все эти храмы ориентированы на точки восхода Солнца в характерные календарные даты, и во всех центральная ось, как и в мегалитических сооружениях, пронизывает всё сооружение. Это может быть своеобразным подарком-сюрпризом древних цивилизаций нашим современникам или же тем обществам, которые вплотную приблизились к уровню их развития.

Выводы

Большинство мегалитов сооружались с целью сформировать потоки энергии так, чтобы существенно повлиять на свойства воды. Этому способствовали и особенности их архитектуры: массивность обеспечивала характер передачи энергии от Земли таким образом, чтобы в момент восхода Солнца в центре возникал вертикальный поток, а внутри кольцевых структур формировалось спиральное поле, сходящееся к центру, где помещалась ванна с водой. Ориентировка сооружения на точку восхода Солнца в определённые даты, когда Земля проходила характерные отрезки своей орбиты, усиливала действие этих энергопотоков.

Возникает закономерный вопрос: каким образом люди древности могли совершить такое гениальное открытие, к пониманию которого лишь сегодня, спустя тысячи лет, приближается современная наука? Речь идет не о строительстве самих мегалитов, хотя и в этом вопросе много неясного. Но кто мог рассчитать конструкцию этих древних «вибраторов», выбрать ме-

сто для их сооружения, сориентировать на местности и т. п.? Ведь люди, жившие в эпоху строительства мегалитов, по данным археологов, находились на очень примитивном цивилизационном уровне: не знали письменности, занимались примитивным хозяйством (охота, собирательство), пользовались орудиями из камня и кости и т. п.

Закономерно возникает гипотеза о контактах этих людей с носителями высоких знаний, которыми в то время могли быть только представители неизвестной внеземной цивилизации.

Можно также предположить об обществе, разделённом на варны (отдаленное понимание дает термин «каста»). По-видимому, существовала варна носителей знаний, накапливающих эти знания в течение веков. Для более глубокого восприятия реальности претендент на членство в варне проходил специальную подготовку, расширявшую возможности восприятия окружающего мира. Наиболее вероятными членами такой «варны знаний» были жрецы.

В заключение авторы высказывают благодарность профессору О. А. Горошко (Киевский университет имени Тараса Шевченко) за ценные замечания.

Л и т е р а т у р а :

1. *Fergüsson J.* Rude stone monuments in all countries — their age and uses — London, 1872; Reprint: Wien.-Gras., 1976. — 559 p.
2. *Вуд Дж.* Солнце, Луна и древние камни. — М., 1981. — 268 с.
3. *Däniken Erich von.* Tag, an dem Götter kamen. — München: Goldmann, 1984. — 318 s.
4. *Яницкий И. Н.* К тайне всемирного потопа. — М.: Гелиос, 2001. — 104 с.
5. *Takata M.* Über eine biologisch wirksame Komponente der Sonnenstrahlung. // Archiv für Meteorologie, Geophysik und Bioklimatologie. — 1951. — Band 5. — N 3. — S. 486–508.
6. *Владимирский Б. М., Темурьянц Н. А.* Влияние солнечной активности на биосферу-ноосферу. — М.: МНЭПУ, 2000. — 374 с.
7. *Василик П. В.* Циклічна модуляція біологічних ритмів людини та деяких тварин геліогеофізичними факторами. Дис. ...доктора біол. наук.- Інститут кібернетики НАН України. — К., 1996. — 407 с.
8. *Павлович Н. В., Павлович С. А., Галуллин Ю. И.* Биомангнитные ритмы. — Мн.: Университ. изд-во. — 1991. — 136 с.
9. *Piccardi G.* Une hypothese solaire.- Symposium sur les relations entre phenomenes solaires et terrestres en chimique- physique et en biologie. — Bruxelles: Presses academiques europeens, 1960. — P. 121–129.
10. *Brooker C.* Magnetism and the Standing Stones. // New Scientist. — 1983. — Vol. 97. — P. 105.
11. *Фурдуй Р. С.* Прелесть тайны-2. — К.: Либідь, 2001. — 470 с.
12. *Däniken Erich von.* Strategie der Götter. — Düsseldorf-Wien: Econ., 1982. — 316 s.
13. *Татков О. В., Красуля Н. К.* К вопросу о происхождении и механизмах некоторых биологических эффектов, наблюдаемых у дольменов Северного Кавказа. — www.kedr-by.com/dolmeny/dol020.htm/.
14. *Бахмангхелидж Ф.* Вода для здоровья. — М.: Попурри, 2007. — 288 с.

Статья поступила в редакцию 05.09.2008 г.

Vasilik P. V., Furduy R. S.

On the functional purpose of megalithic constructions

It is proved the conception, according to which the megalithic constructions intended for formation of streams of energy, arising up in these constructions in certain calendar dates under the influence of effects of a relative positioning of the Sun, the Moon and the Earth in an order to change properties of water.

Keywords: megalith, planets of the Solar system, calendar.