

Visserij in Cijfers 2000

M.O. van Wijk
C. de Ruijter
M.H. Smit
C. Taal

Projectcode 65004

Augustus 2001

Rapport 6.01.93

LEI, Den Haag

Het LEI beweegt zich op een breed terrein van onderzoek dat in diverse domeinen kan worden opgedeeld. Dit rapport valt binnen het domein:

- Wettelijke en dienstverlenende taken
- Bedrijfsontwikkeling en concurrentiepositie
- Natuurlijke hulpbronnen en milieu
- Ruimte en Economie
- Ketens
- Beleid
- Gamma, instituties, mens en beleving
- Modellen en Data

Visserij in Cijfers 2000

Wijk, M.O. van, C. de Ruijter, M.H. Smit en C. Taal

Den Haag, LEI, 2001

Rapport 6.01.93; ISBN 90-5242-674-0; Prijs f 27,- (inclusief 6% BTW)

53 p., fig., tab., bijl.

Deze jaarlijkse rapportage over de Nederlandse visserij bevat gegevens over de bedrijfsresultaten en financiële positie van de kottervisserij en mosselcultuur in 2000 met vergelijkende cijfers van voorgaande jaren.

De opbrengst van de totale Nederlandse zee- en kustvisserij bleef stabiel op een niveau van ongeveer 1,1 miljard gulden. In de kottervisserij daalde de opbrengst met 5% terwijl in de grote zeevisserij de inkomsten gelijk bleven aan 240 miljoen gulden.

De kottervisserij haalde een nettoresultaat van 5 miljoen gulden op een besomming van 639 miljoen. Het aantal actieve kotters steeg van 399 tot 402 kotters.

De totale opbrengst van de mosselkwekers steeg naar 160 miljoen gulden als gevolg van een prijsverdubbeling op de veiling.

In 2000 steeg de invoerwaarde aan vis en visproducten naar 3 miljard (+30%) en de uitvoerwaarde naar ruim 4,4 miljard gulden (+22%).

Bestellingen:

Telefoon: 070-3358330

Telefax: 070-3615624

E-mail: publicatie@lei.wag-ur.nl

Informatie:

Telefoon: 070-3358330

Telefax: 070-3615624

E-mail: informatie@lei.wag-ur.nl

© LEI, 2000

Vermenigvuldiging of overname van gegevens:

- toegestaan mits met duidelijke bronvermelding
- niet toegestaan



Op al onze onderzoeksopdrachten zijn de Algemene Voorwaarden van de Dienst Landbouwkundig Onderzoek (DLO-NL) van toepassing. Deze zijn gedeponeerd bij de Kamer van Koophandel Midden-Gelderland te Arnhem.

Inhoud

	Blz.
Woord vooraf	9
Samenvatting	11
Summary	13
Contents of tables	15
1. Algemeen overzicht	17
1.1 Ontwikkeling van vloot en investeringen	17
1.2 Besomming	19
1.3 Visafslagen: Omzet en prijzen	20
2. Bedrijfsresultaten kottervisserij	22
2.1 Samenstelling van de vloot	22
2.2 Resultaten van de kottector	23
2.3 Resultaten per pk-groep	24
2.4 Resultaten per tak van visserij	26
3. Financiële positie kottervisserij	32
3.1 Aantal bedrijven	32
3.2 Financiële positie van de sector	32
3.3 Financiële positie per pk-groep	34
4. Bedrijfsresultaten mosselcultuur	36
4.1 Aantal bedrijven en vloot	36
4.2 Aanvoer en opbrengst	37
4.3 Bedrijfseconomisch resultaat mosselsector	38
5. Buitenlandse handel	40
5.1 Invoer	40
5.2 Uitvoer	42

Bijlagen

1.	Overzicht van de vangstrechten 1994-2000 (inclusief ruil, tonnen)	45
2.	Invoer van vis en visproducten naar productvorm	47
3.	Uitvoer van vis en visproducten naar productvorm	48
4.	Gemiddelde aanvoerprijzen van enkele vissoorten op Nederlandse afslagen	49

Publicaties in 2000/2001

51

Contents

	Page
Introduction	9
Summary (Dutch)	11
Summary (English)	13
Contents of tables (English)	15
1. General survey	17
1.1 Development of fleet and investments	17
1.2 Gross revenues	19
1.3 Turn-over and prices on fish auctions	20
2. Economic results of cutter fisheries	22
2.1 The fleet	22
2.2 Economic results of the cutter sector	23
2.3 Economic results by HP group	24
2.4 Economic results by type of fishery	26
3. Financial position of cutter fisheries	32
3.1 Number of enterprises	32
3.2 Financial position of the sector	32
3.3 Financial position by HP-group	34
4. Economic results of mussel culture	36
4.1 Number of enterprises and fleet	36
4.2 Landings and revenues	37
4.3 Economic results of the mussel sector	38
5. Foreign trade	40
5.1 Imports	40
5.2 Exports	42

	Page
Appendices	
1. Review of Dutch fish quota 1994-2000	45
2. Imports of fish and fish products by product	47
3. Exports of fish and fish products by product	48
4. Average landing prices on Dutch fish auctions	49
Publications in 2000/2001	51

Woord vooraf

De periodieke rapportage *Visserij in cijfers* geeft voor de kottervisserij en de mosselcultuur een beknopt overzicht van de bedrijfsresultaten en de financiële positie. Van beide sectoren is een volledig beeld verkregen dankzij de medewerking vanuit het bedrijfsleven en diverse instellingen. De opbrengst- en kostengegevens zijn verzameld in het kader van het Bedrijven-Informatienet van het LEI.

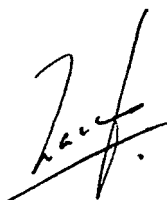
Voor de berekening van de voorlopige bedrijfsresultaten van 2000 zijn gegevens van opbrengsten en enkele belangrijke kostensoorten uit de bedrijfsboekhoudingen aangevuld met ramingen van de overige kosten. De voorlopige cijfers van 2000 bieden daarmee een betrouwbaar beeld en de ervaring leert dat zij in het algemeen weinig afwijken van de op een later tijdstip beschikbaar komende definitieve cijfers. Voor de mosselcultuur zijn de bedrijfsresultaten tot 1998 gebaseerd op opbrengst- en kostengegevens van een representatief aantal mosselkweekbedrijven en is daarna sprake van ramingen.

Voor beide sectoren zijn ter vergelijking definitieve cijfers van voorgaande jaren vermeld. Op grond van nieuw uitgevoerde berekeningen zijn enkele gegevens over sectorresultaten in voorgaande jaren licht herzien.

Aan deze aflevering van *Visserij in cijfers* hebben verschillende medewerkers van de afdeling Visserij een bijdrage geleverd: drs. M.H. Smit aan het hoofdstuk over de financiële positie, C. de Ruijter aan de gegevens over de bedrijfsresultaten in de kottervisserij, C. Taal aan de gegevens over de grote zeevisserij, aanvoerprijzen, investeringen en buitenlandse handel, drs. M.O. van Wijk aan de hoofdstukken over de mosselcultuur, de bedrijfsresultaten, buitenlandse handel en de financiële positie. De bedrijfseconomische gegevens werden verzameld en bewerkt door de documentatiemedewerkers G. van der Bent, A. Klok en sectiehoofd Documentatie C. de Ruijter. De eindverantwoordelijkheid lag in handen van drs. M.O. van Wijk.

Tot slot bedank ik de vele schipperseigenaren, kotterveders en mosselkwekers, die op basis van vrijwilligheid de gegevens beschikbaar hebben gesteld voor de berekening van bedrijfsresultaten en financiële positie. Daarbij moet tevens de zeer prettige samenwerking met een aantal administratie- en accountantskantoren worden vermeld.

De directeur,



Prof.dr.ir. L.C. Zachariasse

Samenvatting

Algemeen

De opbrengst van de totale Nederlandse zee- en kustvisserij bleef in 2000 ongeveer 1,1 miljard gulden. In de grote zeevisserij stabiliseerde de opbrengst zich op 240 miljoen gulden terwijl de kotters hun inkomsten met 5% zagen dalen tot 639 miljoen gulden.

De investeringen in de zee- en kustvisserij stegen naar een totaal bedrag van ruim 200 miljoen gulden. De grote zeevisserijvloot nam hiervan bijna 70% voor zijn rekening dankzij twee nieuwe diepvrieshektrawlers.

De omzet van de Nederlandse visafslagen daalde licht tot ruim 900 miljoen gulden. Voor tong en kabeljauw werd respectievelijk 15% en 11% meer betaald terwijl de scholprijs met 14% daalde ten opzichte van 1999.

Kottersvisserij

De totale besomming van de kottersvloot daalde van 668 naar 639 miljoen gulden. Tong nam daarvan bijna 50% voor zijn rekening en bleef daarmee de belangrijkste vissoort voor de kotters. De tongbesomming steeg met ongeveer 10% maar aan garnalen, schol en kabeljauw werd juist minder verdiend.

De technische kosten (alle kosten exclusief loonbestanddelen) stegen met 30%. Verantwoordelijk hiervoor was vooral de hoge olieprijs die leidde tot een bijna verdubbeling van de gasoliekosten. Als gevolg van de hogere kosten daalde het nettoresultaat van 77 naar ongeveer 5 miljoen gulden. De kottersvloot is daarmee weer terug op het niveau van voor 1998 met winstcijfers die zich bewegen rondom de nullijn. De gemiddelde loonkosten per mensjaar daalden fors van 116.000 tot 95.000 gulden.

Aan de voortdurende inkrimping van de kottersvloot is in 2000 een voorlopig eind gekomen. De omvang van de kottersvloot steeg van 399 tot 402 kotters. Het aantal kotters met een motorvermogen tussen 261 en 300 pk (voornamelijk Eurokotters) nam toe met bijna 10%. De gemiddelde leeftijd van een kotter daalde voor het eerst sinds jaren van 26 naar 25 jaar, met name dankzij de vervanging van enkele oudere garnalenkotters. Aan boord van de kotters werkten 1.831 opvarenden. De inzet van de kottersvisserij, gemeten in pk-dagen, vrijwel gelijk gebleven.

De gemiddelde resultaten van kotters met vergelijkbare motorvermogens vertonen zonder uitzondering een negatieve ontwikkeling. De garnalenkotters uit noordelijke havens met motorvermogen tot 260 pk zagen hun besomming gemiddeld met ruim 10% dalen. Het nettoresultaat bleef echter positief. Deze groep kotters is minder gevoelig voor hoge gasolieprijzen vanwege hun relatief lage olieconsumptie.

Bij de kotters in de groep 261-300 pk (voornamelijk Eurokotters) uit noordelijke havens daalde de gemiddelde besomming met ongeveer 10%. Hoewel het gemiddelde nettoresultaat

nog net positief was, belandde uiteindelijk 40% van de kotters in de rode cijfers. De grotere boomkorkotters (vanaf 1501 pk) hadden met name te lijden onder de hoge gasolieprijs. In de groep 1501-2000 pk uit noordelijke havens daalde het gemiddelde nettoresultaat van 341.000 naar 31.000 gulden positief. De grote schepen uit de zuidelijke havens scoorden iets beter dankzij een lichte stijging van de besomming. Desalniettemin was het gemiddelde nettoresultaat van de kotters met meer dan 2000 pk slechts 74.000 gulden positief, het laagste niveau van de afgelopen tien jaar.

De totale besomming in de garnalenvisserij was 81 miljoen, een daling van 20% ten opzichte van het recordjaar 1999. Bij de kleinere garnalenkotters tot 260 pk was de daling relatief groter dan bij de kotters met 261-300 pk. De boomkorvisserij bleef de belangrijkste vistak in de kottervisserij met een vrijwel onveranderde besomming van 518 miljoen gulden. Met visserijtakken zoals bordentrawl, rondvisspan en haringspan werd in totaal 40 miljoen verdiend.

De financiële positie van de kotturbedrijven is licht verslechterd. Als gevolg van de lagere winstgevendheid en gestegen investeringen daalde de bruto-kasstroom van 1.4 naar 0.9 miljoen gulden. In 1999 was de financiële positie nog licht verbeterd. Het percentage eigen vermogen ten opzichte van het totale vermogen (solvabiliteit) steeg van 40 naar 44% begin 2000. Het gemiddelde vreemd vermogen op lange termijn per bedrijf daalde met ruim 10% naar 1.162.000 gulden. Bij de bedrijven met meer dan één schip verbeterde de vermogenspositie het meest. Het gemiddelde vreemd vermogen op lange termijn daalde van 4 naar 3.4 miljoen gulden terwijl het solvabiliteitspercentage steeg van 37 naar 43%.

Mosselcultuur

Het aantal schepen in de mosselcultuur daalde van 77 tot 73 kotters. Enkele zelfstandige kwekers zijn overgenomen door mosselverwerkingsbedrijven met kweekactiviteiten. De aanvoer van mosselen kwam in het seizoen 2000/2001 uit op 58 miljoen kilogram, een aanzienlijke daling ten opzichte van vorig seizoen. De totale opbrengst steeg van 120 naar 160 miljoen gulden als gevolg van een ruime verdubbeling van de veilingprijs. Het geraamde nettoresultaat van de sector steeg als gevolg van de hogere besommingen van 53 naar ongeveer 90 miljoen gulden.

Buitenlandse handel

In 2000 steeg de invoerwaarde van vis en visproducten met 30% naar 3 miljard . Een belangrijke toename van de import vond plaats uit landen van buiten de EU. De uitvoerwaarde steeg met 22% naar ruim 4,4 miljard gulden. Met name bevroren vis werd fors meer uitgevoerd (+23%). De exportwaarde van garnalen steeg met 19% waarbij België, Frankrijk en Duitsland de belangrijkste uitvoerlanden zijn.

Summary

General

Total gross revenue of Dutch sea and coastal fisheries stabilised at a level of EUR 0.5 billion in 2000. Revenues in the distant water fishery remained about stable at EUR 109 million while the cutters reported a decrease in earnings of 5% to EUR 290 million.

Investments in the sea and coastal fisheries rose to EUR 91 million. The distant water fleet accounted for almost 70% of that amount due to two new freezer trawlers.

Total turnover of the Dutch fish auctions decreased slightly to EUR 409 million. Prices for sole and cod were respectively 15% and 11% higher while plaice prices went down by 14% compared to 1999.

Cutter sector

Total gross revenue of the cutter fleet decreased from 304 to EUR 290 million. Sole accounted for almost 50% of that and remained the most important target specie for the fleet. Sole earnings went up by 10% while earnings from shrimp, plaice and cod decreased. Operational costs (all costs except labour costs) rose by 30%. This was mainly due to the high fuel price, which almost caused fuel costs to double. As a result of the higher costs the net economic result of the cutter fleet decreased from 33 to EUR 2 million. The cutter fishery returns with this result to the level of before 1998 with a profitability of around zero. Average labour costs per person-year decreased heavily from 53.000 to EUR 43.000.

The continuing contraction of the cutter fleet came to an end in 2000. The number of cutters increased from 399 vessels to 402. The number of cutters with engine power between 192 and 221 kW (mainly Eurocutters) increased by almost 10%. The average age of the vessels decreased for the first time since many years from 26 to 25 years, mainly due to the replacement of some older shrimpers. Employment on board amounted to 1831 man-years. Total effort of the cutter fleet in HP-days remained stable.

Without exceptions the average results of groups of cutters with comparable engine power (measured in kW) showed a negative development.

Small shrimp cutters with engine power less than 191 kW from northern harbours reported decreasing earnings by 10%. Net economic result remained positive however. This group of cutters is less sensitive for high fuel prices because of their relatively low fuel consumption.

With respect to cutters in the group 192-221 kW (mainly Eurocutters) average revenues in the northern group decreased by 10%. Although the net economic result remained positive by a small margin, about 40% of the cutters reported negative net results.

The large beam trawlers (more than 1104 kW) suffered mainly from the high fuel prices. Cutters in the group 1104-1471 kW from the northern harbours a decrease in average net eco-

net economic result from 155.000 to EUR 14.000.

Cutters from southern harbours did somewhat better because of slightly higher earnings. Nevertheless the net economic result of the cutters with more than 1.472 kW from southern harbours was only EUR 34.000 positive, the lowest in the past 10 years.

Gross revenues in the fishery for shrimps were EUR 37 million, a decrease of 20% compared to the record year 1999. Decreases were relatively larger with the smaller shrimpers (0-191 kW) than in the group 192-221 kW. The beam trawl fishery remained the most important segment with almost unchanged revenues of EUR 235 million. In other fisheries such as the fishery for roundfish and pelagic species revenues amounted to EUR 18 million.

The financial position of the cutter enterprises has deteriorated slightly in 2000. As a result of lower profits and increasing investment gross cash flow decreased from 0.6 to EUR 0.4 million. In 1999 the financial position of the cutter enterprises improved slightly. Solvability increased from 40% to 44% at the beginning of 2000. The average long-term debt decreased by more than 10% to EUR 528.000. Enterprises owning several vessels were able to improve their financial position more than the other companies. The average long-term debt increased from 1.8 to EUR 1.5 million while solvability rose from 37 to 43%.

Mussel culture

The number of vessels decreased from 77 to 73. Some independent mussel farmers were taken over by mussel processors with farming activities.

Aggregate landings of mussels amounted to 58 million kilograms in the season 2000/2001, a significant decrease compared to the previous season. Revenues increased heavily from 54 to EUR 73 million as a result of a price doubling at the auction. Consequently the net economic result of the sector rose from 24 to app. EUR 41 million.

Foreign trade

Imports of fish and fish products increased to EUR 1.4 billion (+30%). Imports from countries outside the EU increased significantly. Exports rose to EUR 2 billion (+22%). Exports increased significantly to the U.K., Nigeria and Japan. Especially in the category frozen fish exports increased substantially (+23%). Exports value of shrimps rose by 19%. Belgium, France and Germany are the most important shrimp export countries.

Contents of tables

- 1.1 Fleets of sea fisheries and mussel culture; number of vessels, engine power, age of vessels and number of crew.
- 1.2 Investments in sea fisheries, mussel culture and others.
- 1.3 Gross revenues of sea fisheries, mussel culture and others.
- 1.4 Turn over of fish auctions.
- 1.5 Dutch and foreign landings.
- 2.1 Cutters; number of vessels by region, engine power and age.
- 2.2 Cutters; fleet, engine power, crew and fuel consumption.
- 2.3 Cutters; aggregate financial results.
- 2.4 Cutters; financial results per vessel by region and HP-group.
- 2.5 Cutters; relative shares by HP-group in fleet, employment, engine power, HP-days, gross revenues, costs and revenues to labour.
- 2.6 Cutters; fishing effort by HP-group and fishery.
- 2.7 Cutters; gross revenues by HP-group and fishery.
- 2.8 Cutters; average revenue to labour per crew member by HP-group and fishery.
- 2.9 Cutters; main indicators per man-year 1970-2000 at constant 2000 prices.
- 3.1 Cutters; number of enterprises.
- 3.2 Cutters; investments and long-term debt.
- 3.3 Cutters; aggregate net result, gross and net cash flow
- 3.4 Cutters; average long-term debt and net cash flow per enterprise.
- 4.1 Mussel culture; number of enterprises by size class and region.
- 4.2 Mussel culture; number of vessels by region, age and engine power.
- 4.3 Production, value and average price of mussels.
- 4.4 Mussel culture; aggregate financial results.
- 5.1 Import value by origin and product
- 5.2 Import volume by origin and product
- 5.3 Export value by destination and product
- 5.4 Export volume by destination and product

1. Algemeen overzicht

1.1 Ontwikkeling van vloot en investeringen

In de kottervisserij was sprake van een kleine stijging van het aantal schepen met een motorvermogen van 301 pk en meer. De grote zeevisserijvloot werd met 2 vaartuigen uitgebreid. Hierdoor steeg de werkgelegenheid in deze sector met ruim 80 opvarenden. Het aantal opvarenden in de kottervisserij daalde voor het eerst sinds jaren niet verder en bedraagt nu 1.831 fulltime werkenden.

Tabel 1.1 Totaaloverzicht van de vloot van de zeevisserij en de mosselcultuur (per 31 december)

	1994	1995	1996	1997	1998	1999	2000 a)
AANTAL VAARTUIGEN							
Kottervisserij							
- 1-300 pk	247	239	234	230	224	224	224
- 301 pk en meer	217	213	203	186	183	175	178
Kottervisserij totaal	464	452	437	416	407	399	402
Grote zeevisserij b)	12	12	14	14	15	16	18
Mosselcultuur	77	76	75	75	76	77	73
Totaal	553	540	526	505	498	492	493
MOTORVERMOGEN (1.000 pk) c)							
Kottervisserij							
- 1-300 pk	61	60	60	60	59	59	61
- 301 pk en meer	430	427	407	383	375	366	367
Kottervisserij totaal	491	487	467	443	434	425	428
Grote zeevisserij b)	78	77	80	80	86	119	140
Mosselcultuur	39	40	42	43	47	49	52
Totaal	608	604	589	566	567	593	620
LEEFTIJD SCHEPEN							
- 0-10 jaar	200	184	171	160	132	115	119
- 11-20 jaar	130	138	144	147	173	189	200
- meer dan 20 jaar	223	218	211	198	193	188	174
Totaal	553	540	526	505	498	492	493

Tabel 1.1 Vervolg

	1994	1995	1996	1997	1998	1999	2000 a)
AANTAL OPVARENDEN							
- kottervisserij	2.159	2.108	2.037	1.923	1.858	1.825	1.831
- grote zeevisserij	424	422	426	424	462	516	600
- mosselcultuur	235	230	225	225	225	229	220
Totaal	2.808	2.760	2.681	2.572	2.545	2.570	2.651

a) Voorlopige cijfers; b) Vanaf 1996 inclusief Wiron-schepen; c) 1 pk = 0,736 kW
Bron: Directie Visserij; Scheepvaart-Inspectie; Productschap Vis; LEI.

De investeringen in de zee-en kustvisserij stegen naar een totaal bedrag van 209 miljoen gulden. In alle sectoren nam het investeringsbedrag toe. De grote zeevisserijvloot breidde uit met 2 nieuwe diepvrieshektrawlers en nam hierdoor bijna 70% van de totale investeringen voor zijn rekening.

Het investeringsbedrag in de kottervisserij steeg van 40 naar 50 miljoen gulden. Hierbij zijn investeringen in vangstrechten niet inbegrepen. In totaal werden 9 nieuwe schepen aan de kottervloot toegevoegd waaronder enkele nieuwe aanwinsten voor de garnalenvloot. Dankzij de goede winstgevendheid van de laatste jaren is de investeringsruimte in deze sector weer iets toegenomen.

Tabel 1.2 Overzicht van de investeringen in de zee- en kustvisserij b)

	1994	1995	1996	1997	1998	1999	2000 a)
KOTTERVISSERIJ							
Miljoen gulden b)	63	54	31	29	37	40	50
Aantallen:							
- nieuwe schepen	8	5	4	5	5	5	9
- andere schepen c)	2	3	1	1	2	2	2
- verlengingen e.d.	3	2	3	2	2	2	2
- nieuwe motoren	15	26	33	21	33	23	25
GROTE ZEEVISSERIJ							
Miljoen gulden b)	115	0	18	0	60	80	140
Aantallen:							
- nieuwe schepen	2	-	1	-	1	1	2
- andere schepen c)	-	-	-	-	-	1	-
- verlengingen e.d.	1	-	1	-	-	-	-

Tabel 1.2 Vervolg

	1994	1995	1996	1997	1998	1999	2000 a)
MOSSELCULTUUR							
Miljoen gulden b)	9	15	13	17	13	6	16
Aantallen:							
- nieuwe schepen	2	3	2	4	4	1	3
- andere schepen c)	-	-	-	-	-	-	-
- verlengingen e.d.	2	2	4	1	-	-	1
- nieuwe motoren	4	4	6	1	2	4	1
OVERIGE SECTOREN d)							
Miljoen gulden b)	6	4	6	2	1	1	3
Aantallen:							
- nieuwe schepen	2	1	2	-	-	-	3
- andere schepen c)	1	-	2	-	-	-	1
- verlengingen e.d.	-	1	2	3	1	1	2
- nieuwe motoren	2	5	8	4	3	2	1
TOTALE VLOOT							
Miljoen gulden b)	192	73	68	48	111	127	209
Aantallen:							
- nieuwe schepen	14	9	9	9	10	7	17
- andere schepen c)	3	3	3	1	2	3	3
- verlengingen e.d.	6	5	10	6	3	3	5
- nieuwe motoren	21	35	47	26	38	29	27

a) Voorlopige cijfers; b) Bruto-investeringen, exclusief elektronische apparatuur en dekwerktuigen. Peildatum: tijdstip van in de vaart brengen; c) Tweedehands schepen uit buitenland of andere bedrijfstakken; d) Oestercultuur, kokkelvisserij en overige kustvisserij; e) Schatting

1.2 Besomming

De opbrengst van de totale Nederlandse zee- en kustvisserij was stabiel op een niveau van ongeveer 1,1 miljard gulden. De kottervissers zagen hun inkomsten met 5% dalen.

In de grote zeevisserij bleef de opbrengst ongeveer gelijk. Van horsmakreel werd minder gevangen maar de vangsten van blauwe wijting en pelagische vis in Mauritanië en Marokkaanse wateren namen toe. De kokkelvisserij zag de opbrengsten aanzienlijk dalen tot naar schatting 15 miljoen gulden als gevolg van lagere vangsten.

Tabel 1.3 Opbrengst van de Nederlandse zee- en kustvisserij (x miljoen gulden) b)

	1994	1995	1996	1997	1998	1999	2000 a)
Kottervisserij	625	629	608	571	607	668	639
Grote zeevisserij	147	166	190	214	249	240	240
Totaal zeevisserij	772	796	798	785	856	908	879
Mosselcultuur c)	105	126	106	118	98	120	160
Oestercultuur d)	7	4	6	6	5	8	9
Kokkelvisserij e)	32	25	7	10	60	50	15
Diversen	1	1	1	1	1	1	1
Totaal	917	952	918	920	1.020	1.087	1.064

a) Voorlopige cijfers; b) Inclusief overige opbrengsten en aanvoer in buitenlandse havens; c) Exclusief de door het Mosselfonds opgenomen mosselen, seizoenscijfers; d) Vanaf 1995 ramingen; e) ramingen, inclusief spissulvisserij

Bron: Directie Visserij, Productschap Vis, ramingen LEI.

1.3 Visafslagen: omzet en prijzen

De omzet van de Nederlandse visafslagen daalde licht tot ruim 900 miljoen gulden.

Het aanvoervolume lag ongeveer op hetzelfde niveau als in 1999 en ook de gemiddelde prijs was vrijwel gelijk.

Tabel 1.4 Omzet van de afslagen (x miljoen gulden)

	1995	1996	1997	1998	1999	2000
Urk	235	215	227	252	282	267
IJmuiden	108	118	121	115	112	106
Den Helder	100	101	89	98	110	113
Goedereede	80	83	76	75	76	75
Harlingen	78	72	65	72	97	90
Lauwersoog	51	56	62	68	80	76
Vlissingen	57	60	70	65	69	75
Scheveningen	46	51	47	47	45	47
Breskens	24	23	22	23	22	23
Den Oever	24	22	17	22	33	25
Colijnsplaat	26	16	16	18	19	17
Totaal	830	817	812	855	945	914

Bron: Productschap Vis.

Voor tong en kabeljauw werd op de afslag een respectievelijk 15 en 11% hogere prijs betaald. Daarentegen daalde de scholprijs met 14% ten opzichte van 1999. In bijlage 4 staat een gedetailleerd overzicht van de aanvoerprijzen. Het aanvoervolume van garnalen en kabeljauw was ongeveer 20% lager.



Figuur 1.1 Aanvoerprijzen op de Nederlandse afslagen

Een belangrijk deel van de afslagactiviteiten komt op naam van schepen onder buitenlandse vlag. In 2000 namen zij naar schatting 25% van de afslagomzet voor hun rekening.

Tabel 1.5 Nederlandse en buitenlandse aanvoer op Nederlandse afslagen (x miljoen gulden)

	1997	1998	1999	2000
Nederlandse kotters a)	579	612	672	646
Buitenlandse schepen b)	233	243	273	268
Totaal	812	855	945	914

a) Exclusief huuropbrengsten en -uitgaven inzake visrechten en overige opbrengsten; b) Raming
Bron: Productschap Vis, LEI.

2. Bedrijfsresultaten kottervisserij

2.1 De vloot

Aan de voortdurende inkrimping van de kottervloot is in 2000 een voorlopig eind gekomen. De omvang van de kottervloot steeg zelfs van 399 tot 402 kotters (zie tabel 2.1). Een daling van het aantal kotters met minder dan 261 pk met 13 schepen werd volledig gecompenseerd door een evenzo grote stijging van het aantal kotters met een motorvermogen tussen 261 en 300 pk (voornamelijk Eurokotters). Voor het eerst sinds jaren daalde de gemiddelde leeftijd van de vloot. De gemiddelde kotter heeft een ouderdom van 25 jaar, één jaar jonger dan eind 1999.

Tabel 2.1 Aantal vaartuigen in de kottervisserij naar regio, leeftijd en motorvermogen (per 31 december)

	1994	1995	1996	1997	1998	1999	2000 a)
Regio							
- Noord	351	338	323	303	302	296	297
- Zuid	113	114	114	113	105	103	105
Totaal	<u>464</u>	<u>452</u>	<u>437</u>	<u>416</u>	<u>407</u>	<u>399</u>	<u>402</u>
Leeftijd							
- 0 - 10 jaar	167	149	132	121	94	79	86
- 11 - 20 jaar	114	120	125	128	148	163	166
- meer dan 20 jaar	183	183	180	167	165	157	150
Totaal	<u>464</u>	<u>452</u>	<u>437</u>	<u>416</u>	<u>407</u>	<u>399</u>	<u>402</u>
Motorvermogen (pk)							
1 - 150	19	17	17	13	12	10	9
151 - 200	44	36	34	29	23	22	16
201 - 260	56	54	47	45	47	47	41
261 - 300	128	132	136	143	142	145	158
301 - 400	1	2	4	5	4	3	3
401 - 600	13	10	11	8	8	6	9
601 - 800	4	5	5	4	4	3	3
801 - 1.100	6	6	5	4	6	6	6
1.101 - 1.300	11	10	7	4	5	4	3
1.301 - 1.500	15	10	7	5	5	4	5
1.501 - 2.000	96	101	97	90	88	88	90
2.001 -	71	69	67	66	63	61	59
Totaal	<u>464</u>	<u>452</u>	<u>437</u>	<u>416</u>	<u>407</u>	<u>399</u>	<u>402</u>
Gemiddeld motorvermogen (pk)	1.058	1.076	1.069	1.065	1.066	1.065	1.066

a) Voorlopige cijfers

Bron: Directie Visserij; Scheepvaart-Inspectie; LEI.

2.2 Resultaten van de kottersector

De totale besomming van de kottervloot daalde met 5% naar een niveau van 639 miljoen gulden. Tong nam daarvan bijna 50% voor zijn rekening en bleef daarmee de belangrijkste vissoort voor de kotters. De tongbesomming steeg met ongeveer 10% maar aan garnalen, schol en kabeljauw werd juist minder verdiend.

De technische kosten (alle kosten exclusief loonbestanddelen) stegen met 30%. Verantwoordelijk hiervoor was vooral de hoge olieprijs die leidde tot een bijna verdubbeling van de gasoliekosten. Deze kostenstijging kon gedeeltelijk worden afgewenteld op de deellonen en sociale lasten die hierdoor met 15% daalden.

Tabel 2.2 Kottervisserij - sectorresultaten (x miljoen gulden)

	1994	1995	1996	1997	1998	1999	2000 a)
Besomming b)	625	629	608	571	607	668	639
Af: technische kosten c)	439	436	415	406	380	380	460
Arbeidsopbrengst	186	193	193	165	227	288	179
waarvan:							
- deel/sociale lasten	187	191	184	165	188	211	174
- nettoresultaat	-1	2	9	0	39	77	5
In guldens van 2000:							
Besomming b)	706	699	661	609	636	685	639
Af: technische kosten c)	496	484	451	433	398	390	460
Arbeidsopbrengst	210	214	210	176	238	295	179
waarvan:							
- deel/sociale lasten	211	212	200	176	197	216	174
- nettoresultaat	-1	2	10	0	41	79	5

a) Voorlopige cijfers; b) Inclusief diverse opbrengsten; c) Alle kosten, exclusief deel, sociale lasten, proviand, graailoon en vakantiegeld.

Als gevolg van de hogere kosten daalde het nettoresultaat van 77 naar ongeveer 5 miljoen gulden. De kottervloot is daarmee weer terug op het niveau van voor 1998 met winstcijfers die zich bewegen rondom de nullijn. De totale arbeidsopbrengst van de kottervisserij (besomming minus technische kosten) nam met bijna 15% af.

Tabel 2.3 Kottervisserij - enkele kengetallen (jaargemiddelde respectievelijk -totalen)

	1994	1995	1996	1997	1998	1999	2000 a)
Aantal schepen	469	458	444	426	412	403	401
Motorvermogen (1.000 pk)	493	489	477	455	439	430	427
Aantal opvarenden	2.159	2.108	2.037	1.923	1.858	1.825	1.831
Olieverbruik (mln. liters)	369	368	332	332	309	319	323

a) Voorlopige cijfers

Het olieverbbruik bleef vrijwel onveranderd ondanks de hoge gasolieprijs. Alleen bij de grote boomkorkotters met meer dan 2000 pk uit de zuidelijke havens was sprake van een kleine daling. De gemiddelde bemanning van een kotter bestond uit ongeveer 4,5 opvarenden. Op de grote boomkorkotters wordt met gemiddeld 6 à 7 mensen gevaren terwijl in de groep 261-300 pk het aantal opvarenden ruim 3 bedraagt.

2.3 Resultaten per pk-groep

De gemiddelde groepsresultaten van kotters met vergelijkbare motorvermogens vertonen zonder uitzondering een negatieve ontwikkeling.

De garnalenkotters uit noordelijke havens met motorvermogen tot 261 pk zagen hun besomming gemiddeld met ruim 10% dalen. Het nettoresultaat bleef echter positief. Deze groep kotters is minder gevoelig voor hoge gasolieprijzen vanwege hun relatief lage olieverbbruik.

Bij de kotters in de groep 261-300 pk (voornamelijk Eurokotters) uit noordelijke havens daalde de gemiddelde besomming met ongeveer 10%. Hoewel het gemiddelde nettoresultaat van de totale groep nog net positief was, belandde 40% van de kotters in de rode cijfers. Bij de kotters uit zuidelijke havens boekte het merendeel zelfs een negatief nettoresultaat.

In de middengroepen (301-1500 pk) daalden de resultaten vooral door de teruglopende kabeljauwbesomming.

De grotere boomkorkotters (vanaf 1501 pk) hadden met name te lijden onder de hoge gasolieprijs. Vooral de kotters uit noordelijke havens zagen hun resultaten aanzienlijk verslechteren. De grote schepen uit de zuidelijke havens scoorden iets beter dankzij een lichte stijging van de besomming. Desalniettemin was het nettoresultaat van de zuidelijke kotters met meer dan 2000 pk het laagste van de afgelopen tien jaar.

De loonkosten per volwassen opvarende daalden in alle pk-groepen.

Tabel 2.4 Gemiddelde bedrijfsresultaten per vaartuig in de kottervisserij (x 1.000 gulden)

	1994	1995	1996	1997	1998	1999	2000 a)
A. NOORD							
- 0-260 pk (0-191 kW)							
brutobesomming	275	292	316	202	361	496	383
nettoresultaat	-7	4	11	-48	45	105	17
loonkosten volw. opvarende	57	58	64	41	74	99	76
- 261-300 pk (192-221 kW)							
brutobesomming	680	748	705	678	813	1.015	888
nettoresultaat	-49	8	-17	-9	56	147	9
loonkosten volw. opvarende	76	87	76	75	96	119	94
- 301-800 pk (222-588 kW)							
brutobesomming	750	840	896	918	1.064	1.055	1.061
nettoresultaat	-48	-1	32	70	174	129	91
loonkosten volw. opvarende	71	81	82	93	107	98	95
- 801-1.500 pk (589-1.103 kW)							
brutobesomming	1.560	1.491	1.425	1.365	1.307	1.454	1.277
nettoresultaat	4	48	15	-66	-67	117	-80
loonkosten volw. opvarende	80	81	79	73	80	92	69
- 1.501-2.000 pk (1.104-1.471 kW)							
brutobesomming	2.523	2.538	2.568	2.690	2.757	3.084	2.968
nettoresultaat	-70	-105	30	23	140	341	31
loonkosten volw. opvarende	101	103	105	102	113	127	101
- 2.001 pk en meer (1.472 kW en meer)							
brutobesomming	2.946	2.789	2.671	2.744	2.869	3.186	3.152
nettoresultaat	-20	-98	-40	-25	121	315	-64
loonkosten volw. opvarende	106	107	105	98	113	128	108
B. ZUID							
- 0-260 pk (0-191 kW)							
brutobesomming	-	-	207	227	284	386	-
nettoresultaat	-	-	-31	-2	16	22	-
loonkosten volw. opvarende	-	-	33	39	47	55	-
- 261-300 pk (192-221 kW)							
brutobesomming	737	851	763	763	921	1.011	930
nettoresultaat	-13	43	-16	-2	45	98	-11
loonkosten volw. opvarende	70	87	76	77	99	101	88
- 801-1.500 pk (589-1.103 kW)							
brutobesomming	1.925	2.114	2.433	-	-	2.052	2.034
nettoresultaat	123	204	174	-	-	24	-159
loonkosten volw. opvarende	119	113	137	-	-	119	95
- 1.501-2.000 pk (1.104-1.471 kW)							
Brutobesomming	2.952	2.852	2.851	2.583	2.911	3.088	3.202
Nettoresultaat	109	97	164	-59	171	265	113
loonkosten volw. opvarende	127	124	132	115	137	143	118
- 2.001 pk en meer (1.472 kW en meer)							
brutobesomming	3.191	3.365	3.279	3.189	3.417	3.639	3.774
nettoresultaat	281	329	225	232	405	470	74
loonkosten volw. opvarende	119	125	129	122	131	139	115

a) Voorlopige cijfers

Tabel 2.5 geeft een indruk van het relatieve belang van de verschillende pk-groepen. De groep 261-300 pk wist haar aandeel in het aantal vaartuigen wederom te vergroten ten koste van de groep van kotters tot 261 pk.

Tabel 2.5 Procentuele verdeling van enkele kengetallen in 1993, 1999 en 2000 a) naar pk- groepen

A. Vloot en bemanning

Pk-groep	Vaartuigen			Motorvermogen			Mensjaren		
	1993	1999	2000	1993	1999	2000	1993	1999	2000
1 - 260	26	20	18	5	4	3	20	9	8
261 - 300	26	36	38	7	10	11	12	26	27
301 - 800	6	4	4	3	2	2	6	3	3
801-1500	10	4	4	12	4	4	13	4	4
1.501 - 2.000	17	22	22	30	40	41	24	33	34
2.001 -	16	15	15	44	41	39	26	24	24
Totaal	100	100	100	100	100	100	100	100	100

B. Inzet en resultaat

Pk-groep	Besomming			Technische kosten			Arbeidsopbrengst		
	1993	1999	2000	1993	1999	2000	1993	1999	2000
1 - 260	5	6	4	4	4	3	5	8	6
261 - 300	14	20	21	13	18	18	17	24	25
301 - 800	4	2	2	4	2	2	4	2	3
801-1500	12	3	3	12	4	3	13	3	2
1.501 - 2.000	29	39	40	31	41	41	26	36	39
2.001 -	36	30	30	36	31	33	36	27	25
Totaal	100	100	100	100	100	100	100	100	100

a) Voorlopige cijfers

2.4 Resultaten per tak van visserij

De inzet van de kottervisserij is vrijwel gelijk gebleven in het afgelopen jaar. Deze inzet wordt gemeten in pk-dagen, het aantal zeedagen maal het aantal pk's. Het gemiddeld aantal dagen op zee steeg licht van 177 naar 179 dagen. In de boomkor- en garnalervisserij bleef de inzet stabiel. In de bordentrawl daalde de inzet weer na een korte opleving in 1999. In de groep kotters met een motorvermogen tussen 261 en 301 pk nam de totale inzet met bijna 7% toe als gevolg van het grotere aantal kotters. Het gemiddeld aantal zeedagen per kotter in de groep tot 261 pk steeg met ruim 10%. De totale inzet in deze groep bleef daardoor stabiel ondanks het lagere aantal kotters.

Tabel 2.6 Inzet van de kottervisserij naar pk-groep en tak van visserij (x 100.000 pk-dagen)

	1994	1995	1996	1997	1998	1999	2000 a)
1 - 260 pk							
- boomkor	-	1	1	-	-	-	-
- bordentrawl	-	-	-	-	0	0	1
- garnalen	25	25	22	21	18	16	16
- diversen	-	-	0	0	0	0	0
- totaal	27	27	23	22	19	16	17
261 - 300 pk							
- boomkor	30	27	24	21	27	23	25
- bordentrawl	1	1	1	4	8	5	4
- rondvisspan	1	3	2	1	1	1	1
- garnalen	22	43	31	30	21	31	32
- diversen	1	2	3	5	4	1	3
- totaal	56	59	61	61	60	61	65
301 - 800 pk							
- boomkor	5	2	1	0	-	-	-
- bordentrawl	0	0	1	0	1	2	1
- rondvisspan	15	11	12	13	11	7	7
- diversen	2	2	2	2	1	2	3
- totaal	20	15	16	16	13	11	11
801 - 1.500 pk							
- boomkor	78	52	37	18	16	9	9
- bordentrawl	1	1	3	8	10	19	14
- rondvisspan	3	4	3	2	1	-	2
- haringspan	6	8	4	2	1	2	3
- diversen	2	2	-	3	0	-	-
- totaal	90	67	47	33	28	29	28
1.501 - 2.000 pk							
- boomkor	327	362	333	338	327	325	330
- haringspan	-	-	-	4	3	-	-
- totaal	327	362	333	342	331	325	330
2.001 pk en meer							
- boomkor	374	370	325	342	332	315	311
- haringspan	8	5	2	3	2	3	1
- diversen	-	-	-	-	6	-	-
- totaal	382	375	327	345	340	318	312
Alle schepen							
- boomkor	814	812	721	720	702	671	677
- bordentrawl	2	2	5	12	19	25	19
- rondvisspan	18	18	17	16	13	8	9
- haringspan	14	12	6	9	6	5	4
- garnalen	48	53	52	52	39	47	48
- diversen	6	6	4	10	12	3	6
- totaal	902	907	806	819	791	760	763

- = In betreffende groep niet waargenomen; 0 = Minder dan 50.000 pk-dagen.

a) Voorlopige cijfers

De besomming in de garnalenvisserij was 81 miljoen gulden, een daling van 20% ten opzichte van het recordjaar 1999. Bij de kleinere garnalenkotters tot 260 pk was de daling relatief groter dan bij de kotters met 261-300 pk. De boomkorvisserij bleef de belangrijkste vistak in de kottervisserij met een vrijwel onveranderde besomming van 518 miljoen gulden. Daarbij zag de boomkorvloot met meer dan 2000 pk de besomming iets dalen. De bordentrawlbesomming viel terug van 23 naar 16 miljoen gulden.

Tabel 2.7 Besomming kottervisserij naar pk-groep en tak van visserij (x miljoen gulden)

	1994	1995	1996	1997	1998	1999	2000 a)
1 - 260 pk							
- boomkor	3	2	1	-	-	-	-
- bordentrawl	-	-	-	-	0	0	0
- rondvisspan	-	-	-	-	-	-	-
- garnalen	28	28	30	17	28	37	26
- diversen	-	-	0	0	0	0	0
- totaal	31	30	31	18	28	37	27
261 - 300 pk							
- boomkor	57	45	46	40	63	60	62
- bordentrawl	1	2	2	6	12	8	6
- rondvisspan	1	5	3	2	2	1	1
- garnalen	23	42	38	38	33	66	55
- diversen	2	3	4	8	5	3	5
- totaal	84	97	93	94	115	138	129
301 - 800 pk							
- boomkor	3	1	1	1	0	-	-
- bordentrawl	0	0	1	0	1	2	1
- rondvisspan	11	10	10	12	12	8	8
- diversen	3	3	3	3	3	4	5
- totaal	17	15	15	16	17	14	14
801 - 1.500 pk							
- boomkor	51	35	29	14	14	8	8
- bordentrawl	1	0	1	4	6	13	8
- rondvisspan	1	2	1	2	1	-	1
- haringspan	4	5	4	2	1	3	3
- diversen	1	2	-	2	0	-	-
- totaal	59	44	35	24	21	23	20
1.501 - 2.000 pk							
- boomkor	226	246	247	232	234	258	258
- haringspan	-	-	-	4	3	-	-
- totaal	226	246	247	236	237	258	258

Tabel 2.7 (vervolg)

	1994	1995	1996	1997	1998	1999	2000 a)
2.001 pk en meer							
- boomkor	203	195	184	181	184	195	190
- haringspan	5	3	2	2	2	2	1
- diversen	-	-	-	-	2	-	-
- totaal	208	198	186	183	188	197	191
Alle schepen							
- boomkor	542	521	509	468	494	521	518
- bordentrawl	2	3	3	11	19	23	16
- rondvisspan	13	17	15	15	15	9	10
- haringspan	10	10	6	8	6	5	4
- garnalen	51	71	68	56	61	103	81
- diversen	7	7	7	13	11	7	10
- totaal	625	629	608	571	607	668	639

- = In desbetreffende groep niet waargenomen; 0 = Minder dan 500.000 gulden.

a) Voorlopige cijfers

In de boomkor- en garnalenvisserij nam de gemiddelde arbeidsopbrengst per mensjaar met bijna de helft af. De gemiddelde arbeidsopbrengst per mensjaar in de totale kottervisserij was 98.000 gulden, een daling van bijna 40% ten opzichte van 1999. De gemiddelde loonkosten per mensjaar daalden fors van 116.000 tot 95.000 gulden.

Tabel 2.8 Gemiddelde arbeidsopbrengst per mensjaar in de kottervisserij naar tak van visserij (x 1.000 gulden) a) b)

	1994	1995	1996	1997	1998	1999	2000 a)
1 - 260 pk							
- boomkor	62	70	-	-	-	-	-
- bordentrawl	-	-	-	-	0	0	0
- garnalen	51	54	64	17	94	144	83
- diversen	-	-	0	0	0	0	0
- totaal	52	54	64	19	93	143	83
261 - 300 pk							
- boomkor	79	76	88	81	122	143	98
- bordentrawl	0	0	0	0	75	90	52
- rondvisspan	0	0	0	0	0	0	-
- garnalen	34	113	57	60	114	173	94
- diversen	0	0	0	93	62	0	0
- totaal	63	91	71	73	110	155	95
301 - 800 pk							
- boomkor	72	61	59	85	0	-	-
- bordentrawl	0	0	0	-39	36	101	88
- rondvisspan	65	71	73	91	140	106	103
- diversen	117	0	189	303	274	235	155
- totaal	58	80	89	111	154	130	118
801 - 1.500 pk							
- boomkor	86	93	116	75	88	123	67
- bordentrawl	0	0	-89	42	12	94	14
- rondvisspan	0	0	0	77	76	-	32
- haringspan	0	173	124	0	-	296	209
- totaal	92	101	98	69	80	119	54
1.501 - 2.000 pk							
- boomkor	103	100	118	103	139	178	109
- haringspan	-	-	-	0	0	-	-
- totaal	103	100	118	104	140	178	109
2.001 pk en meer							
- boomkor	117	115	118	114	148	183	107
- haringspan	0	0	0	0	0	0	0
- diversen	-	-	-	-	0	-	-
- totaal	120	117	119	116	148	183	108
Alle schepen							
- boomkor	102	101	113	104	139	173	103
- bordentrawl	54	71	5	53	57	92	36
- rondvisspan	60	68	66	95	137	103	90
- haringspan	191	187	178	186	265	250	210
- garnalen	44	80	60	40	103	161	90
- diversen	116	97	116	110	90	257	139
Totaal	91	97	100	90	129	166	98

0 = minder dan 5% van het totale aantal mensjaren in de betrokken pk-groep; - = tak van visserij is niet waargenomen.

a) Voorlopige cijfers; b) Arbeidsopbrengst = nettoresultaat + deel (inclusief proviand) + sociale voorzieningen + graailoon/vakantiegeld

De besomming en arbeidsopbrengst per mensjaar daalden behoorlijk in guldens van 2000. Daarentegen stegen de (overige) kosten per mensjaar naar het hoogste niveau sinds begin jaren tachtig.

Tabel 2.9 Kengetallen per mensjaar in de kottervisserij over 1970-2000 (guldens van 2000, x 1000)

Jaar	Mens- jaren	Pk	Besom- ming	Afschr/ rente	Over. kosten	Arb. opbr.	Waarvan:	
							deel/ soc.l.	netto- result.
1970	2.732	83	214	44	72	98	88	9
1971	2.597	90	239	46	84	109	94	15
1972	2.590	97	254	43	85	126	102	24
1973	2.664	108	280	53	103	125	110	15
1974	2.694	125	254	72	119	63	88	-25
1975	2.511	146	264	70	123	71	90	-19
1976	2.290	155	279	66	131	81	94	-13
1977	2.106	153	289	59	131	99	98	1
1978	2.133	154	312	50	126	136	110	26
1979	2.186	153	332	53	147	131	111	21
1980	2.314	157	307	50	165	92	96	-4
1981	2.522	162	313	54	171	88	94	-5
1982	2.544	174	321	63	193	64	89	-25
1983	2.780	171	317	63	181	73	90	-17
1984	2.929	175	318	61	185	72	87	-16
1985	2.990	179	349	61	190	98	98	0
1986	2.970	181	337	73	139	125	112	12
1987	3.036	184	323	78	139	106	108	-1
1988	2.825	208	302	80	138	83	100	-17
1989	2.641	222	324	91	151	82	102	-20
1990	2.486	225	352	88	156	108	112	-3
1991	2.292	227	395	85	157	152	126	27
1992	2.195	224	354	74	155	125	110	16
1993	2.184	225	328	74	156	97	97	0
1994	2.159	229	327	76	154	97	98	-1
1995	2.108	232	331	78	152	102	101	1
1996	2.037	234	324	71	150	103	98	5
1997	1.923	237	317	68	157	91	91	0
1998	1.858	236	342	62	150	128	106	22
1999	1.826	235	375	57	156	162	118	43
2000 a)	1.831	233	349	57	168	101	98	3

a) Voorlopige cijfers

3. Financiële positie kottervisserij

3.1 Aantal bedrijven

Het aantal bedrijven is in 2000 licht gestegen. Deze stijging trad in zijn geheel op bij de bedrijven met 1 schip terwijl het aantal bedrijven met meer schepen (rederijen) gelijk bleef.

Een rederij exploiteert gemiddeld 2,5 schepen. De grootste rederij is actief in de garnalenvisserij. De onderstaande cijfers hebben alleen betrekking op de Nederlandse kottervloot. Daarnaast zijn er met name op Urk een aantal rederijen met kotters, die onder buitenlandse vlag varen.

Tabel 3.1 Aantal bedrijven in de kottervisserij (per 31 december)

	1994	1995	1996	1997	1998	1999	2000
Totaal	389	377	361	341	333	317	320
Waarvan:							
- met meer schepen	62	59	55	55	54	55	55
- met 1 schip t/m 300 pk	220	210	202	194	188	182	180
- met 1 schip 301-1.100 pk	18	17	18	15	16	12	15
- met 1 schip boven 1.100 pk	89	91	86	77	75	68	70

a) Er zijn per ultimo veelal enkele bedrijven zonder schip (nieuw schip in aanbouw en dergelijke); daarom is de som van de uitsplitsing niet altijd gelijk aan het totaal aantal bedrijven

3.2 Financiële positie van de sector

Voor de kottervisserij als geheel kwam het eigen vermogen begin 2000 uit op ongeveer 44% van het totaal vermogen. Dat is een verbetering ten opzichte van begin 1999 toen de solvabiliteit nog 40% bedroeg. Het gemiddelde vreemd vermogen op lange termijn per bedrijf daalde met ruim 10% naar 1.162.000 gulden. Veel bedrijven hebben dankzij de goede winstgevendheid in 1999 minder hoeven te lenen of meer kunnen aflossen. De totale vlottende activa (bank-en giroaldi, voorraden en dergelijke) namen met 30% toe tot bijna 100 miljoen gulden.

Voor 2000 wordt weer een stijging van het totaal vreemd vermogen op lange termijn verwacht van 368 naar bijna 400 miljoen gulden. Ook de gemiddelde schuldenlast per bedrijf zal weer stijgen. Dit is een gevolg van de verslechterde resultaten in 2000 en de gestegen investeringen.

Tabel 3.2 Overzicht van investeringen en vreemd vermogen in de kottervisserij

	1994	1995	1996	1997	1998	1999	2000 a)
Investering in mln. gld. b)	63	54	31	29	37	40	50
Totaal vreemd vermogen op lange termijn per ult. in mln. gld.	552	502	489	466	438	368	398
Gemiddeld vreemd vermogen op lange termijn per bedrijf in duizend gulden	1.419	1.332	1.354	1.366	1.315	1.162	1.244

a) Voorlopige cijfers; b) Bruto-investeringen, exclusief elektronische apparatuur en dekwerktuigen; peildatum: jaar van in de vaart brengen

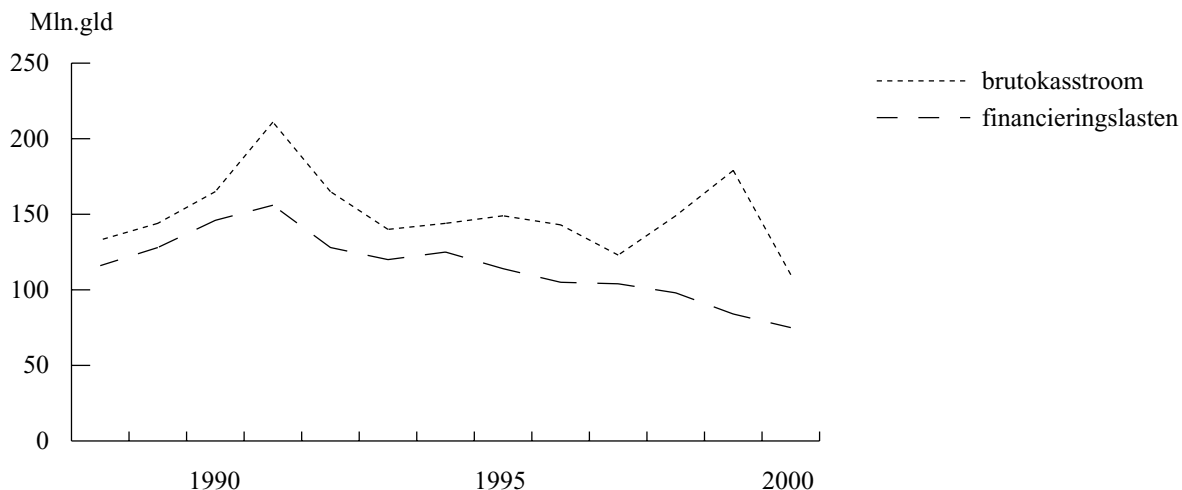
De nettokasstroom uit exploitatie van de sector als geheel daalde van 95 miljoen in 1999 naar 35 miljoen in 2000, vooral door het lagere nettoresultaat. De financieringslasten (betaalde rente en aflossingen) daalden ook dit jaar weer. In 1990 betaalde de sector nog 100 miljoen aan aflossingen, in 2000 was dit bijna gehalveerd. Een belangrijke oorzaak hiervoor is natuurlijk de inkrimping van de vloot. Daarnaast daalde het gemiddelde vreemd vermogen op lange termijn per bedrijf van ongeveer 1.5 naar 1.2 miljoen gulden (in guldens van 2000).

Tabel 3.3 Nettoresultaat, bruto- en nettokasstroom voor de kottervisserij als geheel (x miljoen gulden)

	1994	1995	1996	1997	1998	1999	2000 a)
Nettoresultaat	-1	2	9	0	39	77	5
+ afschrijving	101	100	95	91	85	80	81
+ berekende rente tot. verm.	44	47	39	32	24	22	24
= Brutokasstroom	144	149	143	123	149	179	110
- aflossingen b)	92	82	75	76	73	63	55
- betaalde rente b)	33	32	30	28	25	21	20
= nettokasstroom uit exploitatie	19	35	38	19	51	95	35

a) Voorlopige cijfers; b) Rentepercentage in de betreffende jaren respectievelijk 6,2 - 7,2 - 6,2 - 5,8, 5,1 en 5,9%

Uit figuur 3.1 blijkt dat de nettokasstroom (brutokasstroom minus financieringslasten) voor de sector als geheel al geruime tijd positief is.



Figuur 3.1 Brutokasstroom en financieringslasten voor de sector als geheel

Voor een gemiddeld kottersbedrijf kwam de nettokasstroom uit exploitatie, na betaling van aflossing en rente, uit op naar schatting 109.000 gulden positief. Dit is een forse achteruitgang in vergelijking met 1999 (300.000 gulden).

3.3 Financiële positie per pk-groep

Bedrijven met één schip tot en met 300 pk zagen hun vermogenspositie in 1999 iets verbeteren: de solvabiliteit (eigen vermogen als percentage van totaal vermogen) steeg van 61 naar 62%. Tegenover een lichte stijging van het gemiddelde vreemd vermogen stond een toename van de vlottende activa. In 2000 verslechtert de vermogenspositie waarschijnlijk als gevolg van een daling van de gemiddelde nettokasstroom van 185.000 naar 64.000 gulden.

Van de bedrijven met een schip in de klasse 301-1.500 pk verslechtert de liquiditeitspositie in 2000 ook. De gemiddelde nettokasstroom ging van 72.000 gulden positief in 1999 naar ongeveer 94.000 gulden negatief in 2000.

Bij de bedrijven met één schip groter dan 1.500 pk steeg de solvabiliteit licht van 35% naar 36% begin 2000. Weliswaar daalde het gemiddelde vreemd vermogen met 15%, maar hier stond een waardedaling van de schepen (eigen vermogen) tegenover. In 2000 daalt de brutokasstroom fors van 827.000 naar 566.000 gulden gemiddeld.

Bij de bedrijven met meer dan één schip verbeterde de vermogenspositie behoorlijk in 1999. Het gemiddelde vreemd vermogen op lange termijn daalde van 4 naar 3.4 miljoen gulden terwijl het solvabiliteitspercentage steeg van 37% naar 43%. Voor 2000 zijn de verwachtingen minder omdat de brutokasstroom van 1.4 naar 0.9 miljoen gulden daalt. Deze daling wordt overigens wel enigszins gecompenseerd door lagere financieringslasten.

Tabel 3.4 Gemiddeld vreemd vermogen en netto-kasstroom per bedrijf in 2000 a) en 1999 (x 1.000 gulden)

	Bedrijven met één schip						Bedrijven met meer schepen	
	t/m 300 pk		301-1500 pk		boven 1500 pk		2000	1999
	2000	1999	2000	1999	2000	1999		
Vreemd vermogen op lange termijn per 1 januari	343	327	1.090	898	1.679	1.978	3.402	4.047
Bruto kasstroom	123	214	129	262	566	827	939	1.411
- aflossing b)	42	41	159	144	251	268	530	617
- rente b)	17	15	64	46	92	94	190	201
Netto-kasstroom	64	185	-94	72	223	465	219	593

a) Voorlopige cijfers; b) Rentepercentage (gemiddelde rente voor hypotheke onroerend goed) 5,9%

4. Bedrijfsresultaten mosselcultuur

4.1 Aantal bedrijven en vloot

Het aantal bedrijven daalde van 63 naar 58 door het stoppen van enkele kleinere mosselkwekers. Bovendien werden enkele zelfstandige kwekers overgenomen door mosselverwerkingsbedrijven met kweekactiviteiten.

Het aandeel van de grootste bedrijven in de totale aanvoer van mosselen steeg mede hierdoor naar 57%. Geen van de bedrijven in deze groep haalt een aandeel van meer dan 6%.

Tabel 4.1 Aantal bedrijven in de mosselcultuur naar grootte (per 31 december) en aandeel in aanvoer van de groep grootste bedrijven

	1994	1995	1996	1997	1998	1999	2000 a)
Grootteklassen b)							
- kleinste	7	6	7	9	9	9	5
- kleine	8	8	6	5	8	6	5
- middelgrote	22	22	18	19	19	18	16
- grote	16	12	17	17	14	15	12
- grootste	15	16	16	16	15	15	20
Totaal	68	64	64	66	65	63	58
Aandeel grootste bedrijven in de aanvoer (%)	39	56	46	49	46	49	57

a) Voorlopige cijfers; b) Ingedeeld volgens aandeel in de totale productiecapaciteit; grenzen respectievelijk 0,5 - 0,8 - 1,3 en 1,8% van die capaciteit

Bron: Productschap Vis, LEI.

De bruto-investeringen in de mosselsector stegen van 6 tot 16 miljoen gulden. Er werden 3 nieuwe mosselkotters in gebruik genomen en 1 nieuwe motor geïnstalleerd.

Het aantal schepen in de mosselcultuur daalde van 77 tot 73 kotters. De meeste schepen (80%) hebben tegenwoordig een motorvermogen van 451 pk of meer. Het aantal schepen ouder dan 20 jaar als percentage van het totaal aantal schepen is afgenomen van 56% in 1990 tot 37% in 2000.

Tabel 4.2 Aantal schepen in de mosselcultuur naar leeftijd en motorvermogen (per 31 december)

	1994	1995	1996	1997	1998	1999	2000 a)
Ouderdom:							
0 - 10 jaar	23	26	28	28	30	27	25
11 - 20 jaar	14	15	16	15	18	19	24
meer dan 20 jaar	40	35	31	32	28	31	24
Totaal	77	76	75	75	76	77	73
Motorvermogen:							
1 - 300 pk	4	4	3	3	3	3	3
301 - 450 pk	26	25	20	20	17	17	11
451 pk en meer	47	47	52	52	56	57	59
Totaal	77	76	75	75	76	77	73
Totaal motorvermogen (x 1.000 pk)	39,0	39,6	41,9	43,4	46,9	49,0	52,3
Gemiddeld motorvermogen per schip (pk)	506	520	559	579	617	636	716

a) Voorlopige cijfers

Bron: Productschap Vis; Directie Visserij; LEI.

4.2 Aanvoer en opbrengst

De aanvoer van mosselen kwam het afgelopen seizoen uit op 58 miljoen kilogram, een aanzienlijke daling ten opzichte van vorig seizoen. Sinds begin jaren negentig is er niet meer zo weinig aangevoerd op de veiling in Yerseke.

De totale opbrengst steeg naar 160 miljoen gulden als gevolg van een ruime verdubbeling van de veilingprijs. Vooral de mosselen uit Zeeland bereikten een historisch hoog prijsniveau.

Tabel 4.3 Aanvoer, opbrengst en prijs van consumptiemosselen op de mosselveiling in Yerseke a)

	94/95	95/96	96/97	97/98	98/99	99/00	00/01
Aanvoer (mln. kg)							
- Zeeland	54	52	53	44	37	50	30
- Waddenzee	50	32	39	44	60	46	28
Totaal	104	84	92	88	97	96	58
Opbrengst (mln. gld.)							
- Zeeland	44	77	47	67	22	46	72
- Waddenzee	61	49	59	51	81	82	88
Totaal	105	126	106	118	103	128	160
Gem. prijs (gld./100 kg)							
- Zeeland	81	148	89	152	58	105	240
- Waddenzee	121	153	151	116	135	155	314
Totaal	100	150	115	134	104	122	276

a) Hierin is niet begrepen de door het Mossel Fonds opgenomen aanvoer
Bron: Productschap Vis.

4.3 Bedrijfseconomisch resultaat mosselsector

Het geraamde nettoresultaat van de sector steeg als gevolg van hogere besommingen van 53 naar ongeveer 90 miljoen gulden. De totale kosten bleven op ongeveer hetzelfde niveau. Als gevolg van de hogere olieprijs stegen de oliekosten met ruim 20%.

De loonkosten zijn geraamd op basis van normatieve lonen per werknemer. Voor alle opvarenden, zowel eigenaren als niet-eigenaren, is hetzelfde bedrag ingecalculerd.

Tabel 4.4 Mosselcultuur - bedrijfseconomische resultaten (x miljoen gulden)

	94/95	95/96	96/97	97/98	98/99 a)	99/2000 a)	00/2001 a)
Besomming b)	106	130	108	118	104	123	162
Af: techn.kosten c)	39	45	47	55	54	56	58
Arbeidsopbrengst	67	85	61	63	50	67	104
Waarvan:							
- loon/soc.lasten	13	13	13	13	14	14	14
- nettoresultaat	54	72	48	50	36	53	90
In guldens van 2000							
Besomming b)	119	144	118	126	109	126	162
Af: techn.kosten c)	44	49	51	59	57	57	58
Arbeidsopbrengst	76	94	66	67	52	69	104
Waarvan:							
- loon/soc.lasten	15	14	14	14	15	14	14
- nettoresultaat	61	80	52	53	38	54	90

a) Raming; b) inclusief overige opbrengsten; c) alle kosten, exclusief loon en sociale lasten

5. Buitenlandse handel

5.1 Invoer

De invoerwaarde van vis en visproducten in Nederland nam in 2000 toe met bijna 30%. In totaal werd er meer dan 700.000 ton voor bijna 3 miljard gulden ingevoerd. Een belangrijke toename van de import vond vooral plaats uit landen van buiten de EU.

De invoerwaarde van schol daalde met ongeveer 27% doordat kleinere volumes uit het buitenland werden ingevoerd. Ook de invoerwaarde van tong daalde met 7%. De invoer van tong en schol is afkomstig uit andere Noordzeelanden. Een groot deel van deze vis wordt in Nederland aangevoerd door buitenlandse schepen. De import van kabeljauw steeg met ruim 70% tot een waarde van bijna 290 miljoen gulden.

Van de pelagische vissoorten haring, makreel en horsmakreel werd tezamen 20% minder aan waarde ingevoerd. De import is hoofdzakelijk afkomstig uit Duitsland, Frankrijk en het Verenigd Koninkrijk. Verder wordt veel haring uit Noorwegen en Denemarken ingevoerd.

De importwaarde van garnalen steeg met meer dan 45%. In dit cijfer is overigens ook begrepen de re-import van gepelde garnalen uit Marokko. Vooral de import uit Thailand en Nigeria nam toe.

De totale invoerhoeveelheid steeg met 18%. Bevroren vis vertoonde de grootste groei met een stijging van 30%.

Tabel 5.1 Nederlandse invoer naar herkomst en naar bewerkingsvorm (x miljoen gulden) b)

Herkomst	1996	1997	1998	1999	2000 a)
Duitsland	263	290	320	404	466
Ver. Koninkrijk	231	258	237	225	231
Denemarken	179	227	220	268	304
België/Luxemburg	155	194	214	193	232
Overige EU	184	191	235	240	304
<i>Totaal EU</i>	1.012	1.160	1.226	1.330	1.537
Overige wereld	834	813	1.017	955	1.423
<i>Totaal</i>	1.846	1.973	2.243	2.285	2.960
waarvan:					
vis, levend/vers/gekoeld	517	615	591	632	677
bevroren vis; visvlees	508	502	551	619	904
verduurzaamde vis	90	93	105	123	242
schaal-, weekdieren vers	133	130	125	179	163
schaal-, weekdieren bevroren	255	228	373	245	390
visbereidingen	343	405	498	487	584
Totaal	1.846	1.973	2.243	2.285	2.960

a) voorlopige cijfers; b) Zie ook bijlagen 2 en 3

Bron: CBS

Tabel 5.2 Nederlandse invoer naar herkomst en naar bewerkingsvorm (x miljoen kilogram) b)

Herkomst	1996	1997	1998	1999	2000 a)
Duitsland	124	143	151	201	221
Ver. Koninkrijk	78	88	69	59	68
Denemarken	42	53	45	53	56
België/Luxemburg	23	26	27	28	31
Overige EU	79	78	71	117	154
<i>Totaal EU</i>	347	387	363	458	530
Overige wereld	135	120	135	135	172
<i>Totaal</i>	482	506	498	594	703
waarvan:					
vis, levend/vers/gekoeld	103	119	104	110	117
bevroren vis; visvlees	242	256	239	312	407
verduurzaamde vis	15	14	15	17	27
schaal-, weekdieren vers	38	37	41	63	41
schaal-, weekdieren bevroren	32	25	32	22	29
visbereidingen	51	56	68	71	83
<i>Totaal</i>	482	506	498	594	703

a) voorlopige cijfers; b) Zie ook bijlagen 2 en 3
Bron: CBS.

5.2 Uitvoer

De uitvoerwaarde van vis en visproducten steeg met 22% tot 4,4 miljard gulden terwijl de hoeveelheid uitgevoerde vis en visproducten slechts met 4% steeg naar 846.000 ton. De toename in de exportwaarde vond plaats naar alle belangrijke exportlanden zoals Duitsland, België, Verenigd Koninkrijk, Italië, Spanje en Nigeria. Met name bevroren vis werd fors meer uitgevoerd (+23%).

De uitvoerwaarde van zowel tong als schol liep terug. Met name de uitvoer naar Duitsland en Italië was in 2000 lager.

De uitvoerwaarde van kabeljauw nam met 28% toe. Gezouten/gedroogde kabeljauw en filets hadden het grootste aandeel in deze toename. Frankrijk, Italië en Spanje zijn de belangrijkste landen voor de export van deze vis.

Bij de pelagische vis nam de uitvoerwaarde van haring met 4% af tot iets meer dan 200 miljoen gulden. De uitvoerwaarde van horsmakreel nam toe met 13% waarbij Japan, Egypte en Nigeria de grootste afnemers van deze vissoort zijn.

De exportwaarde van garnalen steeg met 19%. België, Frankrijk en Duitsland zijn hier de belangrijkste uitvoerlanden voor Nederland

Tabel 5.3 Nederlandse uitvoer naar bestemming en naar bewerkingsvorm (x miljoen gld.) b)

Herkomst	1996	1997	1998	1999	2000 a)
Duitsland	584	669	679	672	809
Ver. Koninkrijk	136	181	161	186	223
Denemarken	33	26	39	33	56
België/Luxemburg	608	590	642	639	785
Overige EU	1.239	1.212	1.303	1.479	1.775
<i>Totaal EU</i>	2.600	2.678	2.824	3.009	3.648
Overige wereld	519	599	602	647	708
<i>Totaal</i>	3.119	3.277	3.426	3.656	4.356
waarvan:					
vis, levend/vers/gekoeld	573	517	548	681	787
bevroren vis; visvlees	1.190	1.315	1.378	1.388	1.714
verduurzaamde vis	149	179	174	203	238
schaal-, weekdieren vers	298	324	288	280	443
schaal-, weekdieren bevroren	194	186	191	273	359
visbereidingen	715	756	847	831	815
<i>Totaal</i>	3.119	3.277	3.426	3.656	4.356

a) voorlopige cijfers; b) Zie ook bijlage 2 en 3
Bron: CBS.

Tabel 5.4 Nederlandse uitvoer naar bestemming en naar bewerkingsvorm (x miljoen kilogram) b)

Herkomst	1996	1997	1998	1999	2000 a)
Duitsland	86	90	85	80	87
Ver. Koninkrijk	22	30	20	25	29
Denemarken	6	4	5	4	6
België/Luxemburg	84	79	83	74	93
Overige EU	162	150	157	175	212
<i>Totaal EU</i>	359	352	350	359	427
Overige wereld	389	398	423	457	419
<i>Totaal</i>	748	750	772	815	846
waarvan:					
vis, levend/vers/gekoeld	52	45	48	57	68
bevroren vis; visvlees	483	481	503	541	536
verduurzaamde vis	23	25	22	24	30
schaal-, weekdieren vers	73	89	82	71	93
schaal-, weekdieren bevroren	29	29	29	32	39
visbereidingen	88	82	88	90	81
<i>Totaal</i>	748	750	772	815	846

a) voorlopige cijfers; b) Zie ook bijlagen 2 en 3

Bijlage 1 Overzicht van de Nederlandse vangstrechten 1995-2000 (inclusief ruil, tonnen)

Vissoort/gebied	1995	1996	1997	1998	1999	2000	2001
TONG							
- Noordzee, enz.	22.202	17.100	13.221	15.578	16.324	16.325	14.295
- overige EU-wateren	0	350	130	275	85	175	0
- totaal	22.202	17.450	13.351	15.853	16.409	16.500	14.295
SCHOL							
- Noordzee, enz.	50.860	34.120	36.575	34.955	40.305	38.170	29.440
- overige EU-wateren	0	490	200	446	80	400	0
- totaal	50.860	34.610	36.775	35.401	40.385	38.570	29.440
KABELJAUW							
- Noordzee, enz.	12.900	13.630	12.990	15.839	14.860	8.689	4.660
- overige EU-wateren a)	0	130	65	117	110	120	70
- totaal	12.900	13.760	13.055	15.956	14.970	8.809	4.730
WIJTING							
- Noordzee, enz.	4.370	4.220	4.700	3.740	2.452	2.135	1.330
- overige EU-wateren	0	185	45	150	210	125	100
- totaal	4.370	4.405	4.745	3.890	2.662	2.160	1.430
SCHELVIS							
- Noordzee, enz.	710	710	690	705	470	270	190
HARING							
- Noordzee, enz.	86.715	35.300	35.850	52.429	54.655	54.306	48.856
- overige EU-wateren a)	10.570	12.140	30.360	26.630	23.540	21.240	15.600
- totaal	97.285	47.440	66.210	79.059	78.195	75.546	64.556
MAKREEL							
- Noordzee, enz.	1.960	1.280	1.225	1.800	1.500	1.670	1.700
- overige EU-wateren	34.580	23.060	23.310	29.270	26.230	30.990	31.510
- totaal	36.540	24.340	24.535	31.070	27.730	32.660	33.210

Bijlage 1 (vervolg)

Vissoort/gebied	1995	1996	1997	1998	1999	2000	2001
ZEEDUIVEL							
- Noordzee en overige EU-wateren	0	55	350	752	651	512	640
SCHAR (incl. bot) c)							
- Noordzee, enz.				18.630	18.530	18.630	16.760
ROGGEN c)							
- Noordzee, enz.				870	870	870	700
TARBOT c) e)							
- Noordzee, enz.				5.000	5.000	5.000	3.990
TONGSCHAR c)							
- Noordzee, enz.				1.400	1.400	1.400	1.340
LANGOESTINE c)							
- Noordzee, enz.			675	705	682	813	415
HORSMAKREEL d)							
- Noordzee, enz.	55.000	55.000	55.000	6.080	6.420	5.450	5.450
- overige EU-wateren	262.000	259.000	259.000	110.500	92.280	83.620	80.620
- totaal	317.000	314.000	314.000	116.580	98.700	89.070	86.070
BLAUWE WIJTING d)							
- Noordzee, enz.	50.000	50.000	50.000	145	145	160	145
- overige EU-wateren	96.000	50.500	51.500	3.000	3.000	43.740	48.850
- totaal	146.000	100.500	101.500	3.145	3.145	43.900	48.955

a) Vanaf 1997 inclusief Atlanto-Scandian; b) TAC = Total Allowable Catch; c) Vissoorten waarvoor tot 1998 geen TACs werden vastgesteld; d) Vissoorten waarvoor t/m 1997 TACs (Total Allowable Catch) voor EU-landen samen gelden, vanaf 1998 Nederlandse quota; e) inclusief griet
Bron: Directie Visserij.

Bijlage 2 CBS-registratie van invoer van vis en visproducten naar productvorm (x miljoen gulden) a)

	1994	1995	1996	1997	1998	1999	2000 a)
TONG							
- diepvries	3	2	1	2	2	1	0
- heel, vers	67	73	67	79	80	73	69
- totaal	70	75	68	81	82	74	69
SCHOL							
- heel, vers	108	95	95	100	109	122	99
- heel, diepvries	6	6	4	4	11	14	4
- filets e.d.	5	9	10	53	59	65	43
- totaal	119	110	109	157	179	201	146
KABELJAUW							
- heel, vers	53	38	44	55	74	76	70
- heel, diepvries	23	12	11	5	4	3	1
- filets e.d.	15	26	23	35	44	34	67
- gezouten/gedroogd	13	54	53	43	46	53	150
- totaal	104	130	131	138	168	166	288
HARING							
- heel, vers	8	6	5	8	7	4	-
- heel, diepvries	37	43	38	46	55	53	64
- gezouten	16	13	11	6	9	13	13
- filets e.d.	6	9	8	8	7	7	4
- overig verwerkt	11	10	10	9	11	10	14
- totaal	79	81	73	77	89	87	95
MAKREEL							
- heel, diepvries	41	32	24	40	36	30	0
- totaal	49	36	28	47	42	37	7
HORSMAKREEL							
- heel, diepvries	15	18	18	37	34	46	32
- totaal	16	19	19	37	34	47	32
GARNALEN							
- crangon	57	57	57	46	NB	NB	NB
- pandalus	33	21	9	8	NB	NB	NB
- overige	130	158	156	144	NB	NB	NB
- verwerkt	100	92	107	114	NB	NB	NB
- totaal	320	328	329	312	468	344	499
OVERIGE SOORTEN							
- totaal	679	742	835	808	940	935	1.161

a) Voorlopige cijfers
Bron: CBS.

Bijlage 3 CBS-registratie van uitvoer van vis en visproducten naar productvorm (x miljoen gulden) a)

	1994	1995	1996	1997	1998	1999	2000 a)
TONG							
- heel, vers	184	200	177	131	142	238	204
- heel, diepvries	105	122	102	114	118	89	82
- totaal	289	322	279	245	260	327	286
SCHOL							
- heel, vers	19	16	16	15	18	18	19
- heel, diepvries	9	9	9	10	11	7	11
- filets e.d.	403	371	373	392	396	403	301
- totaal	431	396	398	417	425	429	331
KABELJAUW							
- heel, vers	24	23	23	26	36	32	28
- filets e.d.	22	27	29	44	52	52	59
- gezouten/gedroogd	11	13	13	23	28	21	50
- totaal	77	64	67	95	119	107	137
HARING							
- heel, diepvries	66	100	62	81	77	117	119
- gezouten	50	45	47	52	50	50	45
- gerookt	8	5	5	3	0	0	0
- filets e.d.	15	11	11	8	8	3	3
- overig verwerkt	64	52	38	37	40	39	35
- totaal	204	214	164	183	176	211	202
MAKREEL							
- heel, diepvries	87	62	58	81	94	102	5
- gerookt	6	6	7	9	9	7	7
- totaal	102	72	69	93	107	112	12
HORSMAKREEL							
- heel, diepvries	74	75	124	175	175	108	122
- totaal	74	75	124	176	175	108	122
GARNALEN							
- crangon	96	90	100	81	NB	NB	NB
- pandalus	10	7	7	7	NB	NB	NB
- overige	64	65	59	61	NB	NB	NB
- verwerkt	236	233	264	230	NB	NB	NB
- totaal	406	395	430	379	467	541	646
OVERIGE SOORTEN							
- totaal	805	825	824	952	1.014	965	1.345

a) Voorlopige cijfers
Bron: CBS.

Bijlage 4 Gemiddelde aanvoerprijzen van enkele vissoorten op Nederlandse visafslagen (gld./kg)

	1994	1995	1996	1997	1998	1999	2000
Tong	12,25	13,74	17,46	23,05	16,85	16,54	18,99
Tarbot	15,98	16,24	19,03	20,54	23,47	23,05	19,68
Schol	3,39	3,27	3,82	4,01	4,27	4,45	3,84
Schar	2,42	2,81	3,06	3,26	2,30	2,94	3,56
Kabeljauw	3,39	2,76	3,02	3,49	4,21	5,04	5,59
Wijting	1,63	1,64	1,88	2,06	2,45	2,11	2,20
Garnalen	5,54	6,02	5,57	4,22	5,95	7,68	7,43
Naar sortering:							
Tong g	21,00	18,91	17,50	25,55	28,29	30,76	29,17
Tong gm	21,04	16,96	19,72	28,61	32,55	28,63	24,35
Tong km	14,86	14,21	19,72	26,27	25,38	18,51	20,68
Tong k1	10,56	13,13	16,96	21,55	14,55	15,06	17,88
Tong k2	8,40	10,65	14,14	17,90	11,38	12,18	14,92
Tarbot 1	26,25	26,42	28,09	32,00	36,32	37,47	37,22
Tarbot 2	23,47	23,37	23,73	28,79	30,87	31,23	30,51
Tarbot 3	20,32	17,93	21,11	24,53	25,12	26,84	24,52
Tarbot 4	13,35	14,18	17,54	18,25	21,03	20,81	18,95
Tarbot 5	11,43	12,51	14,67	16,19	18,70	17,40	13,63
Schol 1	3,95	3,87	3,95	4,52	4,76	5,55	6,16
Schol 2	3,52	3,45	3,81	4,46	4,42	5,50	5,48
Schol 3	3,34	3,23	3,83	4,11	4,16	5,05	4,07
Schol 4	3,28	3,11	3,81	3,68	4,16	3,66	2,97
Schar 1	1,91	2,83	2,85	2,81	2,64	3,39	3,60
Schar 2	2,42	2,81	3,86	3,26	2,30	2,93	3,56
Kabeljauw 1	4,28	3,97	3,64	4,28	5,21	5,94	7,29
Kabeljauw 2	4,83	4,17	4,05	4,57	5,36	6,37	7,33
Kabeljauw 3	4,52	3,78	3,57	4,16	4,93	5,76	7,10
Kabeljauw 4	3,58	3,02	3,02	3,66	4,45	5,15	5,81
Kabeljauw 5	2,47	2,09	2,42	2,87	3,54	3,87	4,24
Wijting 1	2,94	2,56	2,74	3,07	3,55	4,81	5,33
Wijting 2	2,40	2,55	2,50	2,69	3,35	3,53	3,93
Wijting 3	2,38	2,17	2,38	2,59	3,00	3,06	2,89
Wijting 4	1,51	1,53	1,82	1,98	2,35	1,96	2,08
Garnalen flauw	5,34	5,96	5,41	4,20	5,95	7,66	7,02
Garnalen zout	9,17	7,19	8,37	4,84	6,14	10,39	7,44

Bron: Productschap Vis; LEI.

Publicaties in 2000/2001

Conference papers

XIII EAFE Conference, Salerno, 18-20 april 2001 :

- Davidse, W.P., *Fisheries Economics: a useless science?*
- Hoof, L. van en P. Salz, *Applying CPUE as management tool*
- Buisman, F.C., *Discards Management in the EU and Norway*
- Wijk, M. van, *Coastal Zone Management in the Dutch Wadden Sea*

Wilde, J.W. de, *Evolution of the technical efficiency of the Dutch beamtrawl fleet*, XII EAFE Annual Conference, Esbjerg, April 2000

Publicaties en rapporten

Buisman, F.C., Luc van Hoof, Kees Taal en Jan Willem de Wilde, *Impact van kustwerken op de visserij*. Intern rapport. Maart 2001.

Buisman, F.C., Jan Willem de Wilde et al, *Economic aspects of discarding (Part A : EU case studies, Part B: International experiences, Part C: Annexes)*. Rapporten aan de Europese Commissie, Juli 2001.

Hoefnagel E. en Marie-Jose Smits, *De Nederlandse Vissersvrouw: Rol, positie en ambitie van echtgenotes van Nederlandse kottereigenaren*. LEI-rapport 1.00.05. Maart 2000.

Hoefnagel E. en Jan Willem de Wilde, *Versterking bestaansbasis binnenvisserijbedrijven. Door integratie van natuurbeheer en/of recreatieactiviteiten*. LEI-rapport 4.00.15. December 2000.

Hoefnagel, E. en P. Salz, *Op zoek naar de essentie*. Liber Amicorum bij gelegenheid van het afscheid van Wim Davidse van het LEI, maart 2001.

Smit J. et al, *An information system for the principal firms in the fishery and aquaculture products industry*, Rapport aan de Europese Commissie, Juli 2001

J. Smit et al., *Rapportage monitor groothandel*. Mei 2001.

Wilde, J.W. de et al, *The impact of technological progress on fishing effort*. Rapport aan de Europese Commissie, Juni 2001.

Concerted action: 'Promotion of common methods for economic assesment of EU fisheries', *Economic performance of selected European fishing fleets, Annual Report 2000*. November 2000.

Wijk, M. van et al., *Visserij in cijfers 1999*. September 2000.

Buisman, F.C., M. van Wijk, W. Davidse, *bijdrage m.b.t. Nederland, België en Duitsland aan 'Les Aides prevues par l'etat membre pour les investissements dans la secteur de la pêche (auteur Cofrepêche)*. Maart 2001.

Wijk., M. van, *bijdrage aan 'Op zoek naar win-winsituaties'* (RUG), april 2001

Craeymeersch, J. (RIVO), M.O. van Wijk (LEI) en M.F. Leopold (Alterra), *Samenvatting en overzicht van de stand van kennis betreffende Ensis- en Spisula-visserij*. (RIVO), april 2001.

Artikelen

Davidse, W., M. van Wijk en F.C. Buisman, *De regionale betekenis van de visserij in Nederland, België en Duitsland*. Visserijnieuws 12 mei 2000.

Hoefnagel, E. en Marie-Jose Smits, *Modern Dutch fishermen's wives'*. Europea 1999, Volume 2, chapter 8 (verschenen in 2001).

Hoefnagel, E. en Jan Willem de Wilde, *Belangstelling binnenvissers voor recreatie en natuurbeheer*. OZV, 2001-1

Taal, K. en Menno Smit, *Fishery products - company visits in Kenya, Sri Lanka, Bangladesh en Panama*. CBI News Bulletin, maart / april 2000.

Taal, K. en Menno Smit, *Brussels ESE 2000*. CBI News Bulletin, juli 2000.

Wijk, M. van, *Regionale betekenis visserij afgenomen*. Maritiem Journaal 2000.

Presentaties

Hoefnagel, E., *Government regulated fisheries: fisheries policies and their implementation. The Dutch case*. IAC, Wageningen, januari 2000.

Salz, P., *Fisheries management - an economist's perspective*. IAC, Wageningen, januari 2000.

Salz, P., *Economic consequences of recovery plans for fish stocks*. North Sea Commission Fisheries Partnership Meeting, Waterside Inn, Peterhead, 24/25 July 2000.

Salz, P. en Hans Frost (SJFI), *Model for economic interpretation of the ACFM advice (EIAA)*. XII EAFE Annual Conference, Esbjerg, april 2000.

Smit, M. en K. Taal: *Seminar CBI*. Rotterdam, februari 2000.

Smit, J., *LEI monitor visverwerkende industrie*. Cie. groothandel PV, maart 2001.

Taal, K., *Workshop en bedrijfsbezoeken, Bangladesh en Panama*. Januari en december 2000.