



Planbureau-werk in uitvoering

Provinciaal natuurbeleid: kwaliteitsdoelen voor de Ecologische Hoofdstructuur

M.E. Sanders

A.H. Prins

Werkdocument 2001/04

Alterra, Research Instituut voor de Groene Ruimte

Wageningen, 2001



Provinciaal natuurbeleid: kwaliteitsdoelen voor de Ecologische Hoofdstructuur

M.E. Sanders
A.H. Prins

Werkdocument 2001/04

Alterra, Research Instituut voor de Groene Ruimte

Wageningen, 2001

De reeks 'Planbureau - werk in uitvoering' bevat tussenresultaten van het onderzoek van de uitvoerende instellingen voor het Natuurplanbureau. De reeks is een intern communicatiemedium en wordt niet buiten de context van het Natuurplanbureau verspreid. De inhoud heeft een voorlopig karakter en is vooral bedoeld ter informatie van collega-onderzoekers die aan planbureauproducten werken. Citeren uit deze reeks is dan ook niet mogelijk. Zodra eindresultaten zijn bereikt, worden deze ook buiten deze reeks gepubliceerd. De reeks omvat zowel inhoudelijke documenten als beheersdocumenten.*

* Uitvoerende instellingen: Rijksinstituut voor Kust en Zee (RIKZ), Rijksinstituut voor Volksgezondheid en Milieu (RIVM), Rijksinstituut voor integraal Zoetwaterbeheer en Afvalwaterbehandeling (RIZA) en Wageningen Universiteit en Researchcentrum (WUR)

Werkdocument 2001/04 is gekwalificeerd als status C.

Betekenis Kwaliteitsstatus

Status A: inhoudelijke kwaliteit beoordeeld door een adviseur uit een zogenoemde referentenpool. Deze pool bestaat uit onafhankelijke adviseurs die werkzaam zijn binnen het consortium RIKZ, RIVM, RIZA en WUR

Status B: inhoudelijke kwaliteit beoordeeld door een collega die niet heeft meegewerkt in het desbetreffende projectteam

Status C: inhoudelijke kwaliteitsbeoordeling heeft (nog) niet plaatsgevonden

©2001 ALTERRA Research Instituut voor de Groene Ruimte

Postbus 47, 6700 AA Wageningen.

Tel.: (0317) 47 47 00; fax: (0317) 41 90 00; e-mail Natuurplanbureau: b.tencate@alterra.wag-ur.nl

Project 325-10.830.04

[NPB Werkdocument 2001/04 – oktober 2001]

Werkdocumenten in de Reeks 'Planbureau - werk in uitvoering' worden uitgegeven door het Natuurplanbureau, steunpunt Wageningen.

Informatie: 0317 - 47 78 45; e-mail: b.tencate@alterra.wageningen-ur.nl

Inhoud

Samenvatting	7
1 Inleiding	9
2 Natuurgebiedsplannen en beheersgebiedsplannen	11
2.1 Algemeen	11
2.2 Natuurdoeltypen	12
3 Gewenste grond- en oppervlaktewaterregime (GGOR)	15
3.1 Algemeen	15
3.2 Achtergrond	16
4 Reconstructie van de varkenshouderij	19
4.1 Algemeen	19
4.2 Achtergrond	20
5 De habitat- en vogelrichtlijn	22
6 Conclusies	24
Literatuur	25
Bijlagen	27
1 Interviewgide 'sturen op natuurkwaliteit' door provincies	28
2 Interview met Dick Bal (EC-LNV; coördinatie natuurdoeltypenkaart)	30
3 Interview met Han Runhaar (Alterra, Wageningen; Natuurgebiedsplannen en de GGOR)	31
4 Interview met Jan Buys (Provincie Noord-Brabant; reconstructie varkenshouderij)	33
5 Interview met W. Poelmans (Provincie Noord-Brabant; beleidsmedewerker natuur, projectleider natuurdoeltypenkaart en inhoudelijk verantwoordelijk voor de gebiedsplannen)	34
6 Ab Mol, GGOR provincie Brabant.	37
7 Interview met Mark Hoevenaars (Provincie Utrecht; betrokken bij het maken van de natuurdoeltypenkaart)	39
8 Interview met Jaap Ex (Provincie Gelderland; beleidsmedewerker landelijk gebied, trekker van het gebiedsplan Achterhoek)	42
9 Interview met Johan Cronau (Provincie Gelderland; Habitat- en Vogelrichtlijn)	45
10 Interview met Theo de Kogel (Provincie Overijssel; beleidsmedewerker natuur en landschap, betrokken bij begrenzing van de EHS en de coördinatie van natuurgebiedsplannen)	46

11	Interview met Calicher (Provincie Gelderland; secretaris reconstructiecommissie Achterhoek en Liemers, gebiedscoördinator Achterhoek en Liemers plattelandsvernieuwing)	49
12	Interview met Harm Jan Reit (Provincie Gelderland; afdeling Water Natuurgebiedsplannen, het GGOR, de relatie met de reconstructie)	51
13	Ronde tafel Provincies, donderdag 31 mei 2001.	55
14	IPO overleg programma Beheer 21 juni 2001	57

Samenvatting

Rijk en provincies stellen een landelijke doelenkaart op die de basis vormt voor bestuurlijke afspraken over uitvoering en beheer van de Ecologische Hoofdstructuur (EHS). Deze doelenkaart vormt het kader voor de uitvoering van de Subsidieregeling Natuurbeheer en Subsidieregeling Agrarisch natuurbeheer van het programma beheer.

De provincies voeren de regie van het gebiedsgerichte natuur- en landschapsbeleid. De doelenkaart wordt overgenomen als uitgangspunt voor de op te stellen provinciale gebiedsplannen en de daarop gebaseerde uitvoeringsprogramma's ten behoeve van de uitwerking van de EHS.

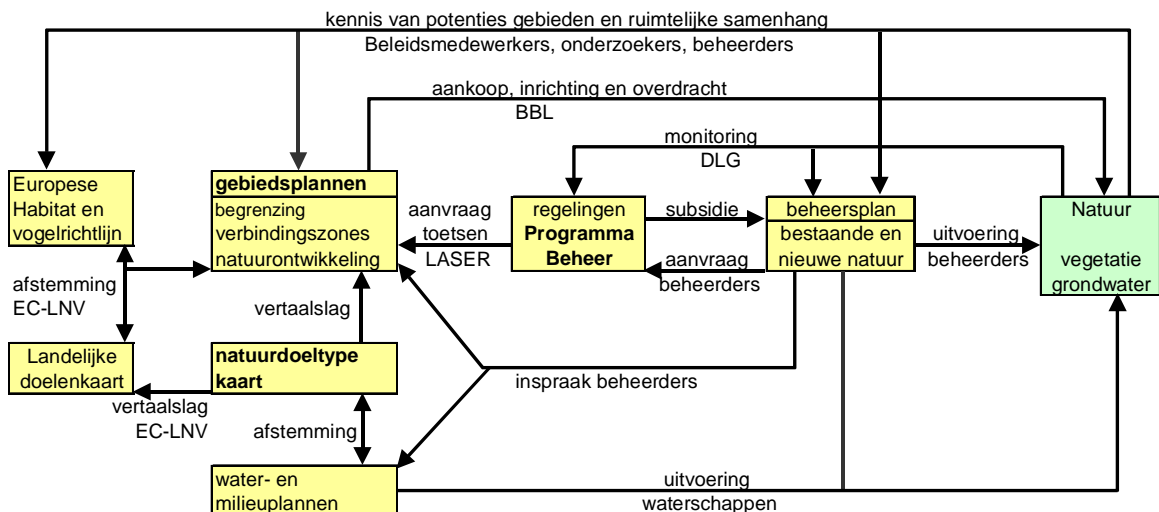
In deze studie is onderzocht hoe de provincies de natuurkwaliteit sturen. Daartoe zijn interviews gehouden met beleidsmedewerkers van de provincies en andere betrokken bij de natuurgebiedsplannen, beheersgebiedsplannen, het gewenste grond- en oppervlaktewaterregime (GGOR) en de reconstructie van de varkenshouderij.

1 Inleiding

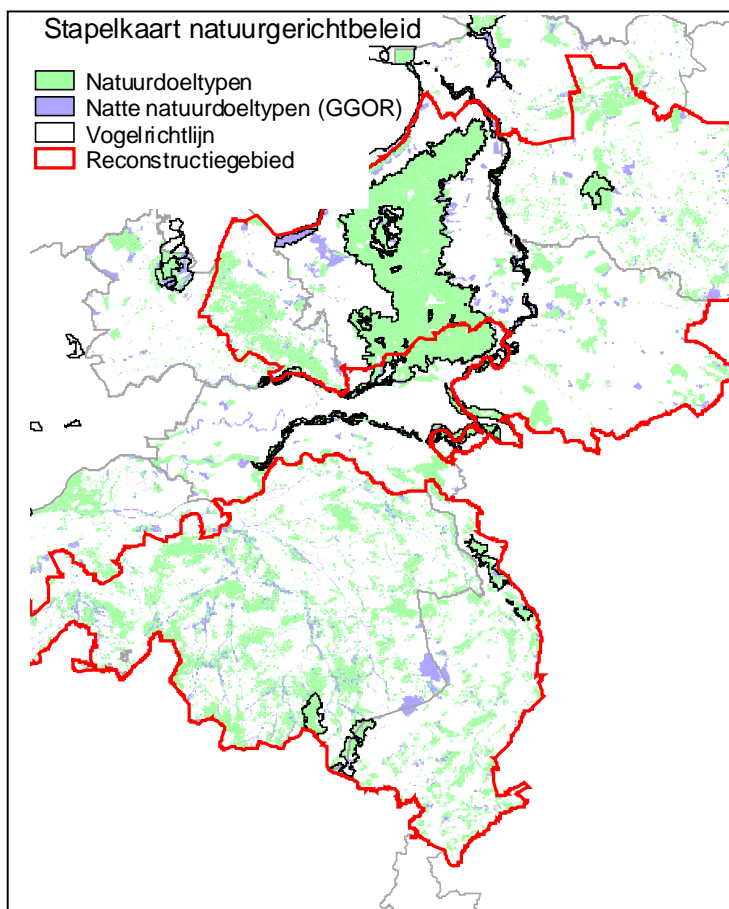
Het rijk stuurt op hoofdlijnen het natuurbeleid. Rijk en provincies stellen een landelijke doelenkaart op die de basis vormt voor bestuurlijke afspraken over uitvoering en beheer van de Ecologische Hoofdstructuur (EHS). Deze doelenkaart vormt het kader voor de uitvoering van de Subsidieregeling Natuurbeheer en Subsidieregeling Agrarisch natuurbeheer van het programma beheer. In het programma beheer worden aan de hand van basispakketten, pluspakketten, landschapspakketten en recreatiepakketten de subsidieregelingen beschreven. LASER behandelt de aanvragen en DLG controleert of de beoogde natuurkwaliteit wordt bereikt. De doelstellingen van het programma beheer zijn 1. particulieren betrekken bij het beheer; 2. het belonen op resultaat en 3. het realiseren van meer natuur buiten de EHS.

De provincies sturen op natuurkwaliteit met gebiedsgerichte natuurbeleid. Zij nemen de natuurdoeltypenkaart en het Programma Beheer als uitgangspunt voor de op te stellen provinciale gebiedsplannen. In het Programma Beheer staat beschreven aan welke eisen de natuur moet voldoen om voor subsidie in aanmerking te komen en de natuurdoeltypenkaart geeft de locatie en omvang van de te realiseren natuur. De gebiedsplannen staan niet op zich maar moeten ook afgestemd worden (figuren 1 en 2) op andere plannen en beleid zowel provinciaal (de waterhuishouding), als lokaal (natuurdoelen van de terreinbeheerder) maar ook internationaal (Habitat- en Vogelrichtlijn). Doel is een beeld te geven hoe provincies het opstellen van de gebiedsplannen afstemmen met het provinciaal milieubeleid, het Europees beleid en de ideeën van terreinbeheerders. De terreinbeheerder moet immers aan de hand van het gebiedsplan subsidie aanvragen en wordt afgerekend op de behaalde natuurkwaliteit. De provincie moet hiervoor de juiste randvoorwaarden aangeven. Communicatie, informatie, inbreng en inspraak rondom de gebiedsplannen zijn cruciale factoren voor een goede afstemming, draagvlak en dus voor het welslagen van de plannen.

De centrale vraag in deze studie is: hoe sturen provincies op natuurkwaliteit



Figuur 1 Doorwerking van het natuurbeleid in de beheerspraktijk: relatiediagram van verschillende actoren



Figuur 2 Stapelkaart natuurgericht beleid

2 Natuurgebiedsplannen en beheersgebiedsplannen

2.1 Algemeen

Natuurgebiedsplannen beschrijven de natuurdoelen binnen de begrenzing van nieuwe natuurgebieden (natuurontwikkeling- en reservaatgebieden), ecologische verbindingzones en bestaande natuur specifiek voor de realisatie van de EHS. Voor het aanvragen van beheerssubsidie van bestaande natuur of de aanleg van nieuw bos is geen gebiedsplan nodig. Het natuurgebiedsplan wordt zowel als richtlijn gebruikt voor het aanvragen van inrichtingssubsidie en als voor subsidie functieverandering van nieuwe natuur en omvorming van bestaande natuur door terreinbeheerders. Het beheersgebiedsplan geeft aan waar agrarisch natuurbeheer (beheersgebieden) en landschapsbeheer plaats kan vinden. Begrenzing van agrarisch natuurbeheer gebeurt veelal door middel van de ruime jas met andere woorden er wordt een groter zoekgebied aangegeven waarbinnen overeenkomsten kunnen worden afgesloten. Sommige provincies maken een plan voor de hele provincies, anderen werken de plannen uit voor deelgebieden (tabel 1). LNV geeft provincies weinig richtlijnen voor het opstellen van de gebiedsplannen. Deze vrijheid geeft een verscheidenheid aan plannen die de uitvoering van subsidieverlening en controle door Laser en DLG compliceert.

De beheerders worden zoveel mogelijk betrokken bij het opstellen van de gebiedsplannen. Hierbij wordt geen onderscheid gemaakt tussen particulieren of traditionele natuurbeheerders alhoewel dit door beheerders soms anders wordt ervaren. Beheerders met een klein terrein moeten het doen met de inspraakprocedures. Door hen wordt bijna alleen bezwaar gemaakt tegen begrenzingen en niet tegen de aangewezen natuurdoelen. De provincie doet weinig met de bezwaren omdat deelname vrijwillig is.

Planologische status

Natuurgebiedsplannen en beheersgebiedsplannen worden afgesloten op basis van vrijwilligheid. Er wordt geen wijziging van bestemming opgelegd. Er zijn geen beperkingen voor bedrijfsvoering of gebruik.

Tijdslijm

De plannen moeten in 2001 gereed zijn en in 2018 gerealiseerd. Niet alle gebiedsplannen zijn klaar eind 2001. De kwaliteit van de plannen, het krijgen van draagvlak en de bezwarenbehandelingen kosten meer tijd dan voorzien.

Kansen en knelpunten 'ruime jas' in beheersgebiedsplannen

(projectgroep flexibilisering begrenzing RBON, 1996)

- draagvlak: geen vermeende planologische schaduwwerking waardoor meer aanvragen en geen weerstand tegen begrenzingen
- hogere kwaliteit: alleen zwaar beheer kan afgesloten worden
- goed toepasbaar voor weidevogels, randenbeheer en landschap
- beperkt toepasbaar voor botanisch beheer
- niet toepasbaar voor bufferdoelstelling (versnippering)
- beleid is duidelijker: geen arbitraire begrenzingen in homogene gebieden
- positief neveneffect: meer agrariërs bezig met natuurbeheer

Tabel 1 Overzicht van de gebiedsplannen per provincie (N=natuurgebiedplan; B=beheersgebiedsplan; L=landschapsplan) (Uit enquête provincies 2001)

Provincie	Gebiedsplannen	Aantal	Datum vaststelling	Toelichting
Groningen	NBL-gebiedplan	1	december 2001	RBON-begrenzing wordt omgezet in één NBL-plan. Niet ingevuld
Friesland	NBL-gebiedsplan	7		
	Natuurgebiedsplan	1		
Drenthe	NBL-gebiedsplan	1	Eind 2001	
	Natuurgebiedsplan	2	idem	
Overijssel	NB-plannen	7	Eind 2001 ¹	N alleen nieuwe natuur
	Landschapsplan	1	Mei 2001	
	Natuurgebiedsplan	1	Medio 2002	Bestaande natuur
Gelderland	NBL-plannen	6	Eerste helft 2002	
Flevoland	Beheersgebiedsplan	1	5-12-2000	
	Natuur- en landschapsplan	1	december 2001	
Utrecht	Natuurgebiedsplannen	11	1999 – 2002	
	Beheers-(en landschaps)plannen	2	1-4 en 19-12-2000	
N. Holland	NBL-gebiedplannen	7		
	Beheersgebiedsplan	1		
Z. Holland	Natuurgebiedsplannen	10	4 in 2001, 6 in 2002	
	Landschapsgebiedsplannen	2	2001	
	Beheersgebiedsplan	1	26-3-2001	
Zeeland	Beheersgebiedsplan	1	April 2000	
	NBL-plan	1	Oktober 2001	
N. Brabant	Natuurgebiedsplan	11	2001 à 2002	
	Beheersgebieds- en Landschapsplan	1	2001	
Limburg	NBL-plannen	9	6 in 2001, 3 in 2002	

2.2 Natuurdoeltypen

Natuurdoeltypen zijn streefbeelden van combinaties van abiotische en biotische kenmerken. Het rijk maakt onderscheid in 3 sporen natuur: grootschalige natuur, halfnatuurlijke natuur en multifunctionele gebieden. Door alle provincies wordt een natuurdoeltypenkaart gemaakt, die de ambities van de provincies weergeeft. Het doel van de provinciale natuurdoeltypenkaart is een doorvertaling van de landelijke natuurdoelen en de bijbehorende taakstelling voor de EHS naar provinciaal niveau, de aansturing van de subsidieregelingen Natuurbeheer en Agrarisch natuurbeheer en de beïnvloeding van het provinciale omgevingsbeleid op het gebied van milieu, water en ruimtelijke ordening. Slechts een deel van de kaart valt onder programma beheer. Terreinen van bijvoorbeeld Staatsbosbeheer, Defensie, de Waterleidingduinen en Rijkswaterstaat vallen niet onder het programma beheer.

Planologische status

De invulling van natuurdoeltypen voor natuurgebieden vindt plaats op basis van vrijwilligheid.

Tijdslimiet

In 2018 moeten de natuurdoeltypen zijn gerealiseerd, of moet de ontwikkeling naar het betreffende natuurdoeltype in gang zijn gezet.

¹ vier natuurgebiedsplannen al vastgesteld

Kansen en knelpunten

Door het onderscheiden van complexe eenheden op de kaart wordt een robuustere indruk gewekt. Hierbij worden de variatie in kleinere eenheden en de zeldzamere natuurdoeltypen sneller over het hoofd gezien. Het is moeilijk om een kaartvergelijking te maken met bijvoorbeeld grondwaterkaarten, waardoor het lastig wordt omgevingsbeleid te sturen.

De natuurdoeltypen zijn niet sturend genoeg voor natuurkwaliteit. Zij zouden meer onderscheidend moeten zijn voor zuurgraad, waterstand en voedselrijkdom. Het natuurdoeltypensysteem wordt momenteel herzien.

Veel natuurdoeltypen zijn onrealistisch zolang de verdroging, verzuring en verrijking slecht blijft. Daarom zijn de natuurgebiedsplannen en/of de natuurdoeltypenkaart in de meeste provincies ook bouwstenen voor water- en milieubeleid. Communicatie met tussen de afdelingen binnen de provincie zoals natuur en water loopt via de natuurgebiedsplannen beter. Er kan nu ook aangegeven worden wat voor natuur er gerealiseerd moet worden bij het aanpakken van verdroging.

De terreinbeheerders hoeven zich bij bestaande natuur niets aan te trekken van de natuurdoeltype kaart en kunnen aanvragen wat zij willen. Het is mogelijk dat zij zich laten leiden door de hoogte van de vergoeding waardoor er minder natuurbos worden aangevraagd dan de provincies heeft aangegeven hebben op de natuurdoeltypenkaart.

Een pleidooi voor 'overige' natuur

Zijn er doelen te formuleren om de geplande natuur en haar beheer te evalueren die én voldoende specifiek zijn om verantwoording af te leggen én die goed meetbaar zijn? Dat begint al bij de definiëring van doelen. Vanwege de outputsturing wil men doelen "in hokjes kunnen drukken", in verschillende categorieën waaraan men normen kan ophangen voor vereiste minimum oppervlakten, beheersinzet van geld. Dus is er een stelsel van natuurdoeltypen ontstaan. Preciezer: er zijn meerdere stelsels van natuurdoeltypen ontstaan:

- (1) systeem voor het landelijk beleid genoemd in de Nota NVM,
- (1) het landelijke handboek voor NDT uitgewerkt in provinciale kaarten,
- (1) een systeem om de nieuwe subsidieregelingen van de overheid voor het natuurbeheer (in het kader van het zgn. Programma Beheer) te kunnen uitvoeren,

Neem nu trilveen. De vegetatie van trilveen behoort tot de soortenrijkste en tevens de kwetsbaarste vegetaties van ons land. Wanneer de trilvenen niet gemaaid worden, dan verandert de karakteristieke vegetatie in bos. Het maaibeheer moet zeer zorgvuldig worden uitgevoerd om strooiselophoping of ineenpersing van het veen te voorkomen. Door het natte weinig stabiele veen is beheer uiterst moeilijk. In het programma beheer wordt de positie van trilveen onderkent en opgevoerd als een apart pluspakket in plaats van onder te brengen bij "nat soortenrijke graslanden". De financiële vergoeding is er dan ook naar: 3169 gulden per hectare, bijna tweemaal zoveel als het natsoortenrijke grasland.

Op de natuurdoeltypenkaarten kun je echter tevergeefs zoeken naar trilveen. Het is nu onderdeel van de natte schraalgraslanden. Dit natuurdoeltype is dus "bijna" hetzelfde als het pakket natte soortenrijke graslanden maar dan met het soortenrijke trilveen. Nu wil het rijk de natuurkwaliteit alleen maar sturen op hoofdlijnen met 27 typen. Ook hier is een type natte schraalgraslanden dit is niet hetzelfde als het natuurdoeltype natte schraalgraslanden want hier ontbreken de trilvenen. Trilvenen vallen nu onder de restgroep overige natuur van multifunctionele natuur. Sorry, het type nat schraalgrasland is vol, het quotum van 25000 ha is gehaald.

Op natuurdoelen beheren, moet je leren

De besteding van gelden aan de realisering van gestelde doelen moet verantwoord worden. Vanwege deze outputsturing wil men doelen "in hokjes kunnen drukken", in verschillende categorieën waaraan men normen kan ophangen voor vereiste minimum oppervlakten en waterpeilen, beheersinzet van geld, personeel en apparatuur. De geformuleerde doelen die geplande natuur evalueren moeten én voldoende specifiek zijn om verantwoording af te leggen én goed meetbaar zijn?

Het recent gemaakte uitwerkingsplan voor Vlieland geeft een indruk van de huidige stand van zaken bij Staatsbosbeheer (SBB). SBB werkt aan de opstelling van uitwerkingsplannen voor al z'n terreinen. Met die uitwerkingsplannen wil men vorm geven aan een nieuwe vorm van bedrijfssturing waarin de nadruk ligt op zowel de externe verantwoording in de richting van beleid en bestuur als op de interne kwaliteitsverbetering van het beheer. Het doeltypensysteem van Staatsbosbeheer speelt hierbij een cruciale rol. Het SBB-systeem is gericht op voor het praktische beheer relevante en nu beïnvloedbare terreincondities. Informatie per subdoeltype over samenstelling (vegetatie en broedvogels), natuurlijke ontwikkeling (successie), randvoorwaarden van bodem en water, noodzakelijke c.q. gewenste inrichtings- en beheersmaatregelen en kosten liggen aan de basis hiervan. Het SBB-systeem sluit volledig aan bij de gangbare vegetatiekundige classificatiesystemen

Wanneer je de subdoeltypekaart van Vlieland bestudeert valt op dat de subdoeltypen-toewijzing grof is en te weinig aansluit op de landschapsoecologische patronen in het gebied. Verder is er sprake van een beheersprobleem in het gebied in de vorm van een sterke vergrassing. Kennis over mogelijke natuurlijke ontwikkelingen (successie), de rol van de aanwezige terreincondities zoals de aan- en afwezigheid van stuivend zand en de grondwaterstanden zijn vervolgens bij de analyse betrokken. Het hiermee opgedane inzicht in te realiseren subdoeltypen en de praktische beheersmogelijkheden resulteerden in een nieuwe subdoeltypen-toewijzing. Wat betreft het praktische beheer ging het hierbij bijvoorbeeld om een inschatting van de mogelijkheden om door begrazing de vergrassing tegen te gaan en heide-ontwikkeling te stimuleren en om door plaggen nieuwe uitgangssituaties te scheppen voor natte én droge pioniermilieu's. De uiteindelijke begrenzing van de kaartvlakken is met behulp van de huidige vegetatiepatronen en een gedetailleerde hoogtekaart bepaald. Door een gericht monitoringprogramma zullen de vooronderstellingen van de gemaakte keuzen gedurende de komende beheersperiode van 10 jaren getoetst worden. Met deze aanpak wordt een systematische evaluatie na afloop van deze beheersperiode mogelijk. De opgedane ervaringen en toegenomen kennis kunnen dan wederom tot een herziening van de subdoeltypen-toewijzing leiden. Voorwaarde voor een blijvend positieve rol van natuurdoeltypensystemen is, flexibel te blijven om nieuwe ecologische kennis voortdurend in te kunnen passen. Mogelijk is dit een teleurstelling voor bestuurders en politici die nu een vast kader aangereikt dachten te krijgen dat tot in lengte van dagen de basis voor hun beslissingen op de lange termijn zou leveren.

De conclusie zal duidelijk zijn: van de toepassing van natuurdoeltypensystemen (in Staatsbosbeheer-termen : de nieuwe bedrijfssturing) mag je geen wonderen verwachten. Toch is er zeker geen reden om het kind met het badwater weg te gooien. Sterker, een verdere ontwikkeling van deze systemen leidt ontegenzeggelijk tot een versterking van de professionaliteit van het natuurbeheer. De discussies zijn helderder en transparanter geworden, ze zijn gebaseerd op ecologische kennis en gaan meer over de concrete realiseerbaarheid van natuurdoeltypen, de aan- of afwezigheid van en bereikbaarheid voor te beschermen soorten, hun kansen bij de gegeven of maakbare milieu-omstandigheden.

Ingekorte tekst van Evert Jan Lammerts, Staatsbosbeheer.

3 Gewenste grond- en oppervlaktewaterregime (GGOR)

3.1 Algemeen

In de 4^e Nota Waterhuishouding heeft het Rijk de provincies gevraagd het Gewenst Grond- en Oppervlaktewater Regime (GGOR) vast te stellen. De provincies bereiden momenteel een bestuurlijk standpunt voor t.a.v. de bestuurlijke implementatie van het GGOR (vaststelling door het waterschap en goedkeuring door de provincie, tabel 2). Op zich zijn er behoudens bestuurlijke eenduidigheid en eenvoud, geen argumenten te bedenken waarom het GGOR landelijk op uniforme wijze zou moeten vastgesteld en goedgekeurd. Het wordt echter wel tamelijk gecompliceerd voor waterschappen die in verschillende provincies liggen, die er verschillende zienswijzen op na houden maar ook voor allerlei vormen van beleidsevaluatie. Het GGOR kan geen belangrijk stuurinstrument worden als het zich niet kan ontwikkelen tot een uniforme maatlat voor de doelrealisatie van (gekoppelde) ecologische en hydrologische doelen.

Elke vorm van grondgebruik (landbouw, natuur, bebouwing e.d.) stelt randvoorwaarden aan de waterhuishouding. De GGOR is een bestuurlijke afweging van verschillende belangen voortkomend uit verschillen in grondgebruik. De kans bestaat dat het belang van de natte en vochtige terrestrische natuur onvoldoende recht wordt gedaan in het afwegingsproces. Water houdt zich niet aan grenzen op de kaart. Bijvoorbeeld na een verhoging van de waterstand kan de realisatie van een natuurdoel uitblijven als gevolg van wegzijging van het water naar omringende landbouw. De wegzijging veroorzaakt schade bij de landbouw dat gecompenseerd moet worden. De consequentie is dat de potenties van een gebied achter blijven.

Planologische status

Het GGOR moet worden opgenomen in het waterbeheersplan van de provincie. Dit heeft geen rechtstreeks bindende werking voor derden.

Tijdslimiet

Het GGOR moet zijn vastgesteld door de provincies in 2002 en gerealiseerd in 2025. Er zit weinig voortgang in de planontwikkeling waardoor 2002 waarschijnlijk niet gehaald wordt.

Tabel 2 Tijdstip van vaststelling van GGOR door het provinciaal bestuur (uit enquête provincies 2001)

Provincie	tijdstip	Toelichting
Groningen	n.v.t.	Waterschap stelt GGOR vast; provincie stelt OGOR (in 2001) vast.
Friesland		Niet ingevuld.
Drenthe	Eind 2002	Waarschijnlijk wordt GGOR door waterschappen vastgesteld. Het provinciaal bestuur zal instemmen.
Overijssel	Tussen 2002-2005	Voortgang hangt af van knelpunten die waterschappen tegen komen.
Gelderland	Omstreeks 2005	Vaststelling door waterschappen, goedkeuring door provincie
Flevoland	Eind 2002	
Utrecht	Weet niet	
N. Holland	Weet niet	Hangt van discussie IPO/Unie van Waterschappen over bestuurlijk-juridische verankering. Daarnaast is mate van detaillering nog niet bekend.
Z. Holland	Niet ingevuld	
Zeeland	Binnen 2 jaar	
N. Brabant	2002	Gekoppeld aan reconstructieplannen
Limburg	Niet ingevuld	

Knelpunten

- Aan de provincies is door het rijk de opdracht gegeven om de GGOR vast te stellen. Er zijn echter geen methoden aangereikt. Alle provincies moeten zelf uitzoeken hoe ze de vaststelling van de GGOR vorm gaan geven.
- De natuurdoeltypen zijn nu veel te grof gedefinieerd, en bovendien niet in termen van water gedefinieerd.
- Het is nog volkomen onduidelijk hoe de integratie van de GGOR vanuit verschillende sectoren moet plaatsvinden. Om dit goed te kunnen doen is van elk gebied een gedetailleerd hydrologisch model nodig!
- Er is niet voorzien in de uitruil van functies. Zowel in de aanwijzing van de EHS als in de Reconstructiewet zijn eerst de grenzen van gebieden vastgesteld, daarna wordt pas gekeken hoe de uitwerking gerealiseerd moet worden. In beide gevallen is te weinig rekening gehouden met de hydrologie.
- De waterhuishouding heeft te maken met een afweging van soms tegenstrijdige belangen. Water houdt zich niet aan kaartgrenzen.

3.2 Achtergrond

Het concept van het GGOR is ontwikkeld vanuit de gewenste grondwaterstanden (GGS), die in de 3^e Nota Waterhuishouding zijn beschreven. De GGS was gericht op bescherming van waardevolle grondwaterafhankelijke natuur tegen nadelige effecten van grondwatergebruik voor drink- en industriewater en de landbouw. De GGS is uitgebreid tot gewenste grond- en oppervlaktewatersituatie (GGOS) omdat grond- en oppervlaktewater niet los van elkaar zijn te zien. Tenslotte is de GGOS veranderd in gewenste grond- en oppervlaktewaterregime (GGOR) omdat 'situatie' te statisch werd gevonden en geen recht doet aan de natuurlijke dynamiek.

Parallel aan de naamsverandering heeft een inhoudelijke verbreding plaatsgevonden. De uitwerking van de gewenste grondwatersituatie (GGS) is tot stand gekomen vanuit de negatieve invloed van grondwateronttrekking op natuurgebieden. Het maatschappelijk zwakkere natuurbehoud stond hierbij centraal. Het instrument van de GGS en vervolgens GGOS en GGOR heeft zich steeds meer gericht op de gewenste waterhuishouding van alle vormen van grond- en watergebruik, en tenslotte op de ontwikkeling van een instrument in het kader van 'Water als ordenend principe'.

De bestaande peilbesluiten en peilenplannen zijn niet voldoende als instrument voor de watersysteembenadering. Het GGOR biedt wel de mogelijkheid om relaties met ruimtelijke ordening en milieu- en natuurbeheer aan te geven. Momenteel ontbreekt in de beleidscyclus rondom grond- en oppervlaktewater een schakel in de afstemming tussen de ruimtelijke ordening, waterhuishouding en milieubeheer. Het GGOR kan aanknopingspunten bieden voor monitoring, beleidsrapportage en evaluatie. Het GGOR vereist een *(sub)regionale schaal* en het moet *gebiedsdekkend* zijn. De huidige peilbesluiten en peilenplannen voldoen niet aan deze eisen.

Definitie GGOR

Het GGOR is een uitwerking van het provinciale omgevingsbeleid. Deze uitwerking wordt door het waterschap in nauwe samenspraak met de grondwaterbeheerder en de gemeenten opgesteld en in bestuurlijk overleg vastgesteld, opgenomen in het waterbeheersplan en door de provincie goedgekeurd. Het GGOR is een (set van) kaart(en)

(bijvoorbeeld schaal 1:25.000) waarop de te realiseren en te behouden grondwaterstanden en peilen/peilbeheer voor de in (het hiervoor aangeduide) bestuurlijk overleg afgewogen functies, rekening houdend met de wensen van belanghebben, staan aangegeven. Daarnaast kan het ook waterkwaliteits- en morfologische aspecten omvatten. De kaarten gaan vergezeld van tabellen en toelichtingen (Arcadis Heidemij Advies, 2000).

Voor het opstellen van het GGOR moet op kaart de hoogste en laagste grondwaterstand en oppervlaktewaterpeilen per locatie worden aangegeven. Ook de kwaliteitsbeschrijving moet op kaart worden aangegeven. De kaarten kunnen informatie geven tot op perceelsniveau.

Het GGOR moet worden opgesteld door de waterschappen, waarbij wordt voortgebouwd op het provinciale omgevingsbeleid en de provinciale richtlijnen. Het GGOR moet worden opgesteld in nauwe samenwerking met gemeenten, de grondwaterbeheerder en belanghebbende grondgebruikers zoals natuur en landbouw. De basis voor het opstellen van het GGOR zijn optimale gor (OGOR) en actuele gor (AGOR).

Samengevat

- AGOR: wordt door waterschappen geïnventariseerd
- OGOR: wordt door provincies óf door waterschappen opgesteld; de keuze hiervoor ligt bij de provincies; in ieder geval wordt het in nauwe samenspraak met grondgebruikers opgesteld.
- GGOR: wordt als deel van waterbeheersplan vastgesteld door bestuur van het waterschap
- GGOR: wordt getoetst en goedgekeurd door de provincie én het is onderdeel van gemeentelijke structuurvisies en structuurplannen. Ook bij het opstellen van bestemmingsplannen moeten gemeenten rekening houden met het GGOR
- GGOR: juridisch gezien gelden dezelfde regels als die van het waterbeheersplan, omdat het GGOR onderdeel wordt van het waterbeheersplan; dat betekent dat er geen rechtstreeks bindende werking is voor derden.

In de 4^e nota Waterhuishouding is opgenomen dat in 2002 het GGOR operationeel moet zijn. De provincie neemt het initiatief voor het opstellen van het GGOR. In alle provincies is dit initiatief ook genomen, in alle provincies is ook duidelijk dat het niet zal lukken om het GGOR in 2002 operationeel te laten zijn (Arcadis Heidemij Advies, 2000). Het is ook nog onduidelijk hoe relatie is met strategische instrumenten (Streekplan, Waterhuishoudingsplan, Milieubeleidsplan e.d.) en hoe relatie is met operationele instrumenten (Bestemmingsplan, Waterbeheersplan e.d.) van het integraal waterbeheer.

Het implementeren van het GGOR moet gebeuren door de waterschappen. De provincie Noord-Brabant is ver met het ontwikkelen van een methode voor het vaststellen van het GGOR (Peereboom et al., 2000). In de enquête door Arcadis Heidemij Advies die in 2000 is gehouden over de toekomst van het GGOR wordt door een aantal andere provincies de methode die Noord-Brabant is ontwikkeld als voorbeeld genoemd, dat men wil navolgen.

Als meerwaarde van het GGOR wordt genoemd dat het dient

- als basis voor toekomstige acties van waterschappen en gemeenten. Belangrijk hierbij is dat het GGOR een ontwikkelingsgericht instrument is. De formulering van het GGOR is daarbij een aanleiding om belanghebbenden bij een watersysteem te betrekken bij de te maken keuzen
- als kennisbasis van watersystemen. Het GGOR geeft inzicht in de veerkracht of juist het gebrek aan veerkracht van regionale watersystemen
- als spilfunctie in het, vanuit de wateroptiek, operationaliseren van provinciale omgevingsplannen.

In 2002 moet het GGOR vastgesteld zijn. Voor de meeste provincies is dit niet haalbaar (Arcadis Heidemij Advies, 2000). De termijn voor het realiseren van het wensbeeld is 2025. Hier ligt mogelijk een knelpunt met het Natuurbeleidsplan. De Ecologische Hoofdstructuur moet al in 2018 gerealiseerd zijn.

Het GGOR is dus een resultaat van een belangenafweging tussen verschillende sectoren.

- De *provincies* kunnen het GGOR gebruiken om de doelen uit 'omgevingsplannen' te concretiseren. Uit de enquête van Arcadis Heidemij Advies (2000) bleek echter dat de waterschappen niet zo tevreden zijn met deze rol van de provincie. De doelen blijven nog te abstract.
- De *waterschappen* kunnen het GGOR gebruiken als leidraad bij hun activiteiten. Het GGOR kan dienen als basis voor de actie voor de inrichting van gebieden.
- De *gemeenten* werken tot nog toe nog op zichzelf met stedelijke waterplannen. Zij zouden ook met het GGOR rekening moeten houden bij de ontwikkeling van hun waterplannen.

4 Reconstructie van de varkenshouderij

4.1 Algemeen

De reconstructiewet heeft als doel de risicogebieden voor de varkenspest op te splitsen in deelgebieden door het instellen van varkensvrije zones van minimaal 1 km breed. Maatregelen zijn vooral geënt op bedrijfsbeëindiging en verplaatsing naar ontwikkelingsgebieden. De groeimogelijkheden voor de varkenshouderij worden dan niet meer gehinderd door kwetsbare natuur. Bij het uitbreken van een epidemie kan elk deelgebied worden afgesloten en transport van varkens wordt verboden. De reconstructie betreft de provincies Noord-Brabant, Limburg (concentratiegebied zuid), Utrecht, Gelderland en Overijssel (concentratiegebied oost). In de reconstructiecommissie zitten: de gemeente, de waterschappen, de landbouw, de natuur en landschapsorganisaties, de milieuorganisaties en de recreatiesector.

De wet is ook bedoeld om de natuurkwaliteit (EHS-verbinding) en milieukwaliteit (vermesting) te verbeteren. De gebiedsplannen of de natuurdoeltypenkaart dienen als basis voor de reconstructie. De milieudruk op kwetsbare natuur zal verminderen, de grondmobiliteit zal toenemen waardoor versnippering van natuur kan worden teruggedrongen. Het terugdringen van versnippering is tevens gunstig voor het aanpakken van verdroging. Rondom kwetsbare natuur komt een zone van 250 meter waar geen bedrijfsuitbreiding en nieuwvestiging mag plaatsvinden. De reconstructie wordt door provincies aangegrepen om integraal de waterhuishouding, het milieu en de realisatie van de EHS aan te pakken.

De reconstructie is erop gericht om de landbouw een toekomst te geven: een duurzame landbouw, milieuvriendelijke productie en het beheer en onderhoud van het platteland. De bijdrage van de reconstructie voor het terugdringen van de stikstofdepositie is echter gering. Voor de uitvoering van de reconstructie zijn emissiedoelen concreter dan depositiedoelen. Het is immers niet altijd duidelijk waar de depositie vandaan komt, dit kan zelfs uit het buitenland komen. De emissie van boerderijen kan worden gereduceerd met gesloten systemen en luchtfilters en beginnen bij de 250m zones. Door te beginnen met de landbouw volgt misschien later ook wel het verkeer, de industrie en tenslotte het buitenland, zoals ook de vervuiling van het Rijnwater is aangepakt.

Planologische status

Het reconstructieplan wordt in de wet boven de streekplannen en bestemmingsplannen geplaatst. Wanneer een bestemmingsplan niet in overeenstemming is met de reconstructieplannen zal het moeten worden aangepast.

Tijdslijm

De plannen moeten af in 2002 en in 12 jaar zijn uitgevoerd. De plannen hebben vertraging opgelopen door de mond- en klauwzeerepidemie. De opgelegde termijnen houden ook te weinig rekening met de benodigde tijd voor het aanpassen van bestemmingsplannen en vergunningverlening met bijbehorende inspraakprocedures.

Kansen

De reconstructiewet is een belangrijk instrument voor het aanpakken van complexe problemen rondom de realisatie van de EHS en het verbeteren van de milieukwaliteit. De nadruk ligt niet

alleen op de kwetsbare natuur, maar er worden juist ook locaties aangewezen waar wel groeimogelijkheden voor de varkenshouderij zijn.

Knelpunten

- Het benodigde geld voor de reconstructie is niet beschikbaar
- Het draagvlak voor de reconstructie is niet overal even groot. Natuur is niet altijd even sterk vertegenwoordigd in landinrichtingscommissies
- Veel gemeenten ervaren de termijnen voor bijvoorbeeld vergunningbehandeling als te streng en de tegemoetkoming in de kosten die moeten worden gemaakt als te onduidelijk.
- Er ontbreekt een sociaal-economische toekomstvisie.
- Het is onduidelijk of intensieve veehouderij vanaf 250 tot 500 m van kwetsbare natuur moet verdwijnen.

4.2 Achtergrond

In 2000 is een casestudy uitgevoerd naar de wet reconstructie varkenshouderij en de invoering daarvan in relatie tot de lopende ontwikkelingen in de Gelderse vallei in het ROM-project (Balduk, 2000). Het ROM-project was voortgekomen uit het probleem in de Gelderse vallei tussen landbouw, natuur, recreatie en wonen. In meerdere ROM-projecten in Nederland is vanaf halverwege de jaren 80 gewerkt aan een geïntegreerde benadering van ruimtelijke ordening en milieuzaken. In de Gelderse vallei hebben in de loop van dit proces de meeste actoren het gevoel gekregen betrokken te zijn bij het oplossen van de problematiek. Er is een gezamenlijk doel geformuleerd en er zijn ook een aantal specifieke projecten gestart. In de streek en bij de provincie Gelderland is men tevreden hierover. Het Rijk is weliswaar tevreden over de samenwerking, maar vindt dat er te weinig resultaten zijn.

De varkenspest in 1998 leidde tot een crisis in de landbouw. Het Rijk wilde hiervoor snel een oplossing zoeken. De oplossing werd onder meer gezocht in varkensvrije zones en gebieden waar de varkenshouderij zou kunnen worden geïntensiveerd. De varkensvrije zones moeten worden ingericht in relatie tot de Ecologische Hoofdstructuur en de opgave tot ontsnippering daarvan. Door de grote gevolgen van de uitbraak van de varkenspest wilde het rijk snel een oplossing zoeken voor deze problematiek. Voor de reconstructie van de varkenshouderij is daarom in korte tijd achter gesloten deuren een wet gemaakt. Hierin zijn strenge normen, regels en termijnen opgenomen. De actoren in het ROM-gebied 'de Gelderse vallei', die met veel moeite een overlegcircuit hadden opgebouwd, voelden zich door de snelle introductie van de reconstructiewet buiten spel gezet. Er is veel weerstand gekomen. Vanuit een ontwikkelde werkwijze van het meewegen van alle burgerbelangen is weer teruggegrepen op een etatistische werkwijze. Regels en termijnen worden opgelegd vanuit het Rijk, de provincies zijn uitvoerend en de gemeenten hebben weinig inspraak en moeten volgen. Omdat het Rijk de reconstructie zo belangrijk vindt komt de reconstructiewet zelfs boven de bestemmingsplannen te staan: als die de reconstructie in de weg staan moeten de bestemmingsplannen maar aangepast worden. Dat kost de gemeenten tijd en geld: wie gaat dat betalen. Ook over de financiële kant is nog veel onduidelijkheid.

De concrete uitwerking van de maatregelen in de reconstructieplannen zou maatwerk moeten zijn. Maar er wordt een zware stempel opgedrukt vanuit het Rijk. De provincies krijgen een centrale rol. Het bepalen van prioriteiten gebeurt dus niet door de streek, maar door het rijk en de provincies. Het rijk wil de hoofdpunten van het beleid met gedeputeerde staten van de provincies vaststellen. De invulling moet plaatsvinden door reconstructiecommissies waarin

vertegenwoordigers vanuit verschillende belangen zitting hebben (van Geleuken, B., S. Ligthart & M. Pleijte, 2001).

De reconstructie komt dus neer op een versnelde revitalisering van het landelijk gebied en van delen van de landbouw. Die kans om met financiële middelen van het Rijk een extra impuls aan dit proces te geven, moeten provincies en gemeenten niet laten lopen. In de kern is het reconstructieproces dan ook meer als een kans dan als een bedreiging te beschouwen (Van Geel, gedeputeerde in Noord-Brabant in blad Bestuursforum, maandblad voor christen-democratisch gemeente- en provinciepolitiek jrg. 23 nr. 1- januari 1999).

Noord-Brabant

Geheel Brabant komt beschikbaar als ruilgrond voor reconstructie en realisatie van de EHS. Via een aankooptitel kunnen gronden aangekocht worden door DLG ten behoeve van de realisatie van de EHS

De reconstructie in Noord-Brabant zal de komende jaren een belangrijke stempel drukken op de ontwikkelingen in het buitengebied. Het streven is per reconstructiegebied zo snel mogelijk een gebiedsdekkend natuurgebiedsplan te maken.

Er is een indeling gemaakt in 3 clusters: west- midden en oost-Brabant. Deze clusters zijn ongeveer even groot, en hebben een behoorlijk hoge mate van bestuurlijke en sociale herkenbaarheid. Elke cluster heeft drie reconstructiegebieden.

Per 1 januari 2002 moeten voor heel Noord-Brabant natuurgebiedsplannen zijn vastgesteld. Als deze deadline niet wordt gehaald kunnen de beschikkingen voor inrichtings- en veranderingssubsidies niet worden afgegeven. En dat zou betekenen dat een belangrijk deel van het natuurontwikkelingsscenario komt te vervallen.

5 De habitat- en vogelrichtlijn

De Habitat- en Vogelrichtlijn (HVR) verplicht de lidstaten om speciale instandhoudingmaatregelen te treffen voor de te beschermen soorten om hun overleving en reproductie in hun verspreidingsgebied te garanderen. Daarnaast dienen de lidstaten de natuurlijke habitats en de wilde dier- en plantsoorten van communautair belang in een gunstige staat van instandhouding te behouden of te herstellen. De HVR is niet altijd meegenomen bij het opstellen van de natuurdoeltypenkaart (tabel 3). Een reden hiervoor is het gebrek aan informatie van LNV, de habitatrichtlijngebieden zijn nog niet vastgesteld, verwacht wordt dat er geen tegenstrijdigheden zijn. De consequentie kan zijn dat afwijkingen met de HVR niet meer in de natuurdoeltypekaar (figuur 3) en de gebiedsplannen kan worden meegenomen en dat de uitvoering ervan extra tijd, geld en moeite kost. De HVR kan mogelijk de kwaliteit belemmeren als de doelen van de provincie voor een gebied hoger zijn dan aangegeven in de HVR.

Tabel 3 Zijn de Europese Habitat- en Vogelrichtlijn meegenomen bij het opstellen van de provinciale natuurkwaliteitskaarten (natuurdoeltypenkaart en natuurgebiedsplannen)? (uit enquête provincies 2001

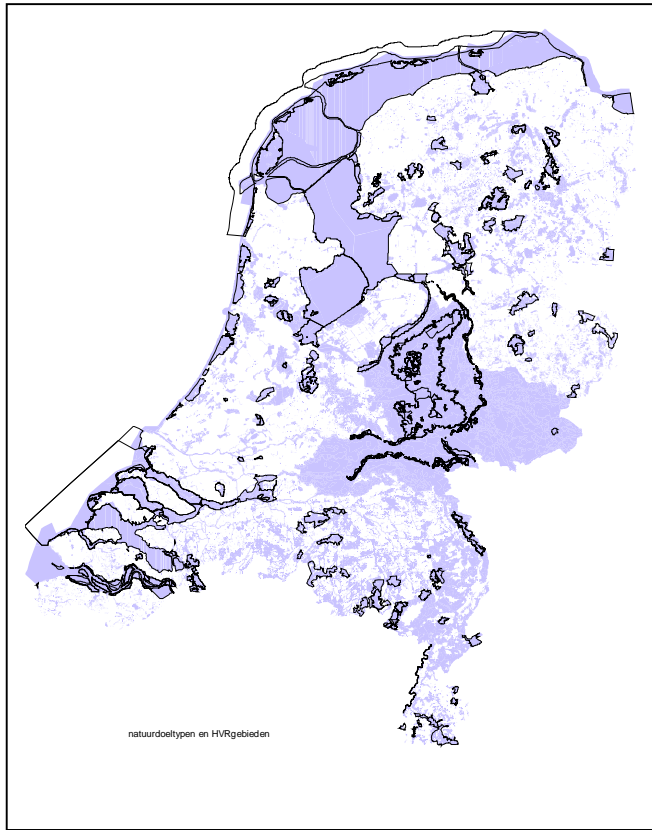
Provincie	Ja	Nee	Toelichting
Groningen		x	Er is niet direct rekening mee gehouden, maar de gebieden (nieuwe natuur, bestaande natuur) overlappen elkaar.
Friesland		x	Niet meegenomen in de zin van kwaliteit, wel ruimtelijk (begrenzing).
Drenthe		x	
Overijssel	x		Impliciet meegenomen met vaststelling natuurdoeltypen.
Gelderland		x	
Flevoland	x		Directe consequenties zijn nihil.
Utrecht		x	
N. Holland		x	
Z. Holland	x		Voor zover bekend zonder aanwijsbare tegenstellingen
Zeeland	x		Begrenzing EHS overlapt met Europese aanwijzingen.
N. Brabant	x		Natuurdoelenkaart op 22-5-01 vastgesteld. Toelichting op kaart (als bijlage bijgevoegd) gaat in op relatie met HVR. Nadere uitwerking in gebiedsplannen moet nog plaatsvinden.
Limburg	x		

Planologische status

De lidstaten kunnen per Habitatrichtlijn-gebied naast beheersmaatregelen wettelijk af te dwingen, beheersplannen vaststellen en ten uitvoer leggen.

Tijdslimiet

??????



Figuur 3. De begrensde habitatvogelrichtlijngebieden over de natuurdoeltypekaart

6 Conclusies

- LNV geeft provincies weinig richtlijnen voor het opstellen van de gebiedsplannen. Deze vrijheid geeft een verscheidenheid aan plannen die de uitvoering van Programma Beheer door Laser en DLG bemoeilijkt.
- De gebiedsplannen dienen als bouwsteen voor de water- en milieuplannen. Communicatie tussen afdelingen van de provincie zoals natuur, water en milieu loopt via de natuurgebiedsplannen beter. Er kan nu ook aangegeven worden wat voor natuur er gerealiseerd moet worden bij het aanpakken van verdroging.
- De Europese Habitat- Vogelrichtlijn is niet altijd meegenomen bij het opstellen van de natuurdoeltypenkaart en dus ook niet meegenomen in de gebiedsplannen.
- Met Programma Beheer kunnen provincies niet voldoende sturen op kwaliteit. De pakketten van Programma Beheer en de natuurdoeltypen hebben enerzijds een te brede milieurange en houden anderzijds te weinig rekening met gradiëntsituaties. De consequentie is dat de potenties van een gebied achter blijven of geweld worden aangedaan.
- Beheerders worden zoveel mogelijk betrokken bij het opstellen van de gebiedsplannen. Hierbij wordt geen onderscheidt gemaakt tussen particulieren of traditionele natuurbeheerders maar is de grootte van de terreinen eerder van doorslaggevend belang

Literatuur

Arcadis Heidemij Advies. 2000. *De toekomst van het GGOR. RWS, IPO, UvW & STOWA*. Deventer.

Bal, D, H.M. Beije, Y.R. Hoogeveen, S.R.J. Jansen & P.J. van der Reest 1995. *Handboek natuurdoeltypen in Nederland*. Rapport IKC Natuurbeheer nr. 11. Wageningen.

Balduik, C.A. 2000. *Waarom hoge bomen veel wind vangen*. Scriptie.

Geleuken, B. van, S. Ligthart & M. Pleijte 2001. *Reconstructiewet van kracht. Lokaal draagvlak botst met nationale regie*. ROM-magazine 1 en 2, 21-23.

Ministerie van Landbouw, Natuurbeheer en Visserij 2000. *Natuur voor mensen, mensen voor natuur*. Nota natuur, bos en landschap in de 21^e eeuw. Den Haag.

Projectgroep Flexibilisering begrenzing RBON 1996. *Rapportage 'ruime jas-begrenzing van beheersgebieden'* (LNV)

Bijlagen

Bijlage 1 Interviewgide 'sturen op natuurkwaliteit' door provincies

Introductie

- Naam en functie
- Op welke manier is men betrokken bij de gebiedsplannen, de aanwijzing van de natuurdoeltypen, het opstellen en vaststellen van het GGOR en de reconstructie van de varkenshouderij.

Relatie met het rijksbeleid

- Met welke rijksplannen mbt natuurkwaliteit heeft de provincie te maken? Is de provincie betrokken geweest? Middels welke planvormen wordt dat uitgevoerd? Hoe hangen die samen?
- Bent u naar uw mening voldoende geïnformeerd over alle aspecten van het beleid? Zo niet hoe zou u dat willen veranderen?
- Zijn er knelpunten in de vertaling van de overheidsdoelen naar provinciaal beleid? Duidelijkheid, haalbaarheid, kosten. Zo ja, wat zijn de oorzaken? Suggesties voor oplossingen?

Relatie met beheerders

- Hoe worden beheerders betrokken/hebben ze invloed op de natuurdoeltypenkaarten en de natuur/beheersgebiedsplannen?
- Zijn de natuurdoelen van de provincie anders dan die van beheerders? Of wat beheerders aanvragen bij het programma beheer?
- Is er verschil in de wijze waarop de diverse beheerders bij de planvorming worden betrokken?
- Wordt er een relatie gelegd tussen de te beheren natuurdoeltypen, het beheerspakket en de beheerder?

Relatie met ander beleid? (Habitat- en Vogelrichtlijn)

- Zijn provincies ervan op de hoogte welke terreinen onder de Habitat-en/of Vogelrichtlijn vallen en om welke soorten het gaat? Zo ja, door wie zijn zij op de hoogte gesteld?
- Wordt bij het aanwijzen van natuurdoeltypen en natuurgebiedsplannen rekening gehouden met de Habitat- en Vogelrichtlijn? Zo ja, hoe?
- Hoe zien provincies hun verantwoordelijkheid hierbij?
- Zijn er knelpunten tussen de gebiedsplannen en het Habitat- en Vogelrichtlijnbeleid?

Relatie met milieu-, water- en planologisch beleid

- Hoe verloopt de communicatie over de natuurgebiedsplannen met milieu, water en planologisch beleid van de provincie? Met wie?
- Met welke Plannen wordt specifiek rekening gehouden? Waarom?
- Zijn er knelpunten met andere plannen? Duidelijkheid, haalbaarheid, kosten en noodzaak? Wat zijn de oorzaken hiervan? Heeft u suggesties voor oplossingen?

Afsluiting

- Behandeling van de verstrekte informatie
- Controle op de juistheid van de informatie

Vragen aan provinciale medewerkers over het GGOR, de reconstructie en de streekplannen

Gewenste grond- en oppervlaktewaterregime

- Hoe en door wie wordt het GGOR opgesteld?
- Wat is de invloed van de natuurdoeltypen, natuurgebiedsplannen op het vaststellen van het GGOR?
- Bent u naar uw mening voldoende geïnformeerd over de natuurgebiedsplannen? Hoe verloopt de communicatie?
- Sluiten de natuurgebiedsplannen aan bij de inrichting van het GGOR of zijn er knelpunten? Duidelijkheid, haalbaarheid, noodzaak, kosten. Wat zijn de oorzaken van deze knelpunten? Heeft u suggesties voor oplossingen?
- Hoe verloopt de integratie tussen de sectoren ofwel hoe worden de schotten er tussen uitgehaald?
- In de Vierde Nota Waterhuishouding is vastgesteld dat het GGOR in 2025 moet zijn gerealiseerd. De EHS moet echter in 2018 zijn ingericht. Zien de provincies dit als een knelpunt? Zo ja, hoe gaan zij daarmee om?

Reconstructie

- Wanneer moeten de reconstructieplannen gereed zijn? Wanneer moet de reconstructie zijn afgerond?
- Zijn er al varkensvrije zones begrensd? Zo ja hoe?
- Bent u naar uw mening voldoende geïnformeerd over de natuurgebiedsplannen? Hoe verloopt de communicatie?
- Wat is de invloed van de natuurdoeltypen en natuurgebiedsplannen op het vaststellen van de reconstructiegebieden?
- Sluiten de natuurgebiedsplannen aan bij de inrichting van de reconstructiegebieden of zijn er knelpunten? Duidelijkheid, haalbaarheid, noodzaak, kosten. Wat zijn de oorzaken van deze knelpunten? Heeft u suggesties voor oplossingen?

Bijlage 2 Interview met Dick Bal (EC-LNV; coördinatie natuurdoeltypenkaart)

5 april 2001

Interview door Marlies Sanders

Hoe verloopt de procedure rond de natuurdoeltypen in de toekomst? Worden de natuurdoeltypen/gebiedsplannen geactualiseerd? Wanneer?

Binnenkort komen nieuwe natuurdoeltypen die beter aansluiten op de taakstelling

Is bij het aanwijzen van natuurdoeltypen rekening gehouden met de taakstelling uit 'Natuur voor Mensen'?

Nee. De taakstelling van 'Natuur voor Mensen' moet sturen op kwaliteit.

De taakstelling van 'Natuur voor Mensen' is verdeeld over provincies. In sommige provincies is de natuurdoeltypenkaart sturend. Soms is wat door de provincie is aangegeven als bijvoorbeeld 'natte heide' niet realistisch genoeg. Het is onduidelijk wat er met kleine overschrijdingen gebeurt. De provincies moeten nog besluiten.

Ook Staatsbosbeheer moet zich aan de taakstelling van 'Natuur voor Mensen' conformeren.

Wat zijn de gevolgen van de vertaling van de natuurdoeltypen naar de taakstelling?

De natte schraalgraslanden moeten worden opgesplitst: blauwgrasland en trilveen moeten naar natte schraallanden en de overstromingsgraslanden naar botanische grasland: botanisch grasland is dan de vergaarbak van de graslanden.

Er is een overschatting van de hoeveelheid nat schraalgrasland

Het niet halen van een begeleid natuurlijk hoogveenlandschap in 2018

Begeleid natuurlijk zandverstuivingslandschap is niet haalbaar in Nederland. Complexen of generalisaties door schaal zorgen dat bijvoorbeeld de oppervlakte natte heide wordt overschat en de oppervlakte aangegeven door de provincies groter is dan de taakstelling

Is bij het aanwijzen van natuurdoeltypen rekening gehouden met het programmabeheer?

Nee. Het programma beheer stuurt op beheer en geld. Het heeft een juridische achtergrond: het gaat uit van meetsoorten en niet van doelsoorten.

Hoe gaan provincies om buffers en versnippering?

Een minder ruime jas of 1:1 en collectieve afsluiting van pakketten

Habitat- en Vogelrichtlijn

Wordt alleen gecommuniceerd met provincies. De natuurdoeltypenkaarten worden aangepast, en dat voorstel gaat naar de provincies.

Bijlage 3 Interview met Han Runhaar (Alterra, Wageningen; Natuurgebiedsplannen en de GGOR)

20 april 2001

Interview door Marlies Sanders en Diana Prins

Waterlood

Han Runhaar heeft meegewerkt aan een pilotstudie in het kader van *Waterlood*. Hierin is een leidraad ontworpen om te komen tot een functieafweging tussen landbouw en natuur. Het principe van *Waterlood* is dat voor elk gebied bekend is wat het natuurdoeltype is. Hiervoor is een kaart 1:10.000 nodig. Op het moment zijn de natuurdoeltypen echter nog te grof ingetekend op kaart en niet eenduidig geformuleerd in termen van water (bv. het natuurdoeltype heide kan *vochtige* heide of *droge* heide zijn). De natuurdoeltypen volgens Bal et al. (1995) hebben een brede bandbreedte voor water. Het probleem van *Waterlood* is dat het uitgaat van homogene vlakken zoals in de landbouwkundige situatie voorkomen. Hiermee raak je de gradiënten kwijt. Juist die gradiënten zijn voor natuurbeheer en biodiversiteit van groot belang. Een oplossing voor dit probleem is om per m² vast te stellen wat er zou moeten komen. Het natuurdoeltype zou dus op een schaal van een m² ingevuld moeten worden. Dat is in strijd met de natuurlijkheid van een systeem.

Op gebiedsniveau wordt *Waterlood* gebruikt door de meeste provincies.

Definitiestudie OGR

Han heeft meegewerkt aan een definitiestudie OGR deelrapport ecologie. Dit deelrapport is door ALTEERRA en de Waterschappen gemaakt. Doelstelling: een overzicht te geven van de verschillende methodes die worden toegepast voor het vaststellen van de OGR voor de natuur. Naast het deelrapport voor de ecologie is in de werkgroep landbouw (waarin Jan van Bakel en Folkert de Vries deelnemen) onderzocht hoe de OGR moet worden ingevuld voor gebieden met een neven doelstelling natuur.

Knelpunten in de procedure van de GGOR

Aan de provincies is door het rijk de opdracht gegeven om de GGOR vast te stellen. Er zijn echter geen methoden aangereikt. Alle provincies moeten zelf uitzoeken hoe ze de vaststelling van de GGOR vorm gaan geven. Hierdoor is ook te begrijpen dat ALTEERRA voor de GGOR opdrachten heeft vanuit de provincies, en niet vanuit het rijk. In de voortgang van het beleid werkt het sterk vertragend dat er geen methode is aangereikt vanuit het rijk om tot een invulling van de GGOR te komen. Het hele proces zou veel sneller op gang kunnen komen en zijn beslag kunnen krijgen als het centraal geregeld was. Het is nu heel erg versnipperd.

Inhoudelijke knelpunten voor de vaststelling van de GGOR

- Om een verband tussen de GGOR en natuurdoeltypen te kunnen leggen moet je naar het niveau van de vegetatie. De natuurdoeltypen zijn nu veel te grof gedefinieerd, en bovendien niet in termen van water gedefinieerd. Het probleem dat ontstaat wanneer de natuurdoeltypen in termen van de vegetatie worden beschreven is hierboven al genoemd: dan moet voor elke m² worden aangegeven wat er moet komen, wat in strijd is met de natuurlijkheid van een systeem.
- Het is nog volkomen onduidelijk hoe de integratie van de GGOR vanuit verschillende sectoren moet plaatsvinden. Om dit goed te kunnen doen is van elk gebied een gedetailleerd hydrologisch model nodig!

- Er is niet voorzien in de uitruil van functies. Zowel in de aanwijzing van de EHS als in de Reconstructiewet zijn eerst de grenzen van gebieden vastgesteld, daarna wordt pas gekeken hoe de uitwerking gerealiseerd moet worden. In beide gevallen is te weinig rekening gehouden met de hydrologie.

Aanbevelingen voor het onderzoek

- Neem een provincie in Holoceen Nederland mee in het onderzoek. Bijvoorbeeld de provincie Utrecht, die werken vanuit de natuurdoeltypen en zijn ver met de invulling van de GGOR. (Marlies heeft contact met de provincie Utrecht).
- Mogelijke aanspreekpunten: Baukelien Bos (provincie Zuid-Holland); evt. Nico Jonker (provincie Noord-Holland) en Emma van de Dool (evt. de Hartog) (provincie Utrecht).

Bijlage 4 Interview met Jan Buys (Provincie Noord-Brabant; reconstructie varkenshouderij)

9 april 2001

Telefoongesprek met Marlies Sanders

Wanneer moeten de reconstructieplannen gereed zijn?

De reconstructieplannen moeten eind 2002 gereed zijn. De reconstructiewet moet nog door de eerste kamer, daarvoor kan er niets gedaan worden.

Wanneer moet de reconstructie zijn afgerond?

De reconstructie moet in 12 jaar zijn beslag krijgen.

Zijn er al varkensvrije zones begrensd? Zo ja hoe?

Er is een algemene beschrijving gemaakt van de 7 reconstructiegebieden in het Koepelplan. In dit Koepelplan zijn kaarten opgenomen. De basis voor deze kaarten is de natuurdoeltypenkaart.

Bent u naar uw mening voldoende geïnformeerd over de natuurgebiedsplannen? Hoe verloopt de communicatie?

Natuurgebiedsplannen worden niet gebruikt. De basis voor de reconstructie maar ook voor de gebiedsplannen is de natuurdoeltypenkaart. Over de natuurdoeltypenkaart wordt met elkaar gesproken.

Wat is de invloed van de natuurdoeltypen, natuurgebiedsplannen op het vaststellen van de reconstructiegebieden?

De natuurdoeltypenkaart ligt ten grondslag aan de gebiedsplannen. De reconstructieplannen zijn een middel om de natuurdoeltypen maar ook om het GGOR te realiseren.

Sluiten de natuurgebiedsplannen aan bij de inrichting van de reconstructiegebieden of zijn er knelpunten? Duidelijkheid, haalbaarheid, noodzaak, kosten - Wat zijn de oorzaken? Heeft u suggesties voor oplossingen?

Er wordt verwacht dat de haalbaarheid een probleem gaat worden. Er kan nog niet gezegd worden waar de knelpunten komen te liggen want de plannen voor reconstructie op gebiedsniveau zijn pas in 2002 klaar. Als na de reconstructie blijkt dat een natuurdoeltype niet gerealiseerd kan worden dan moet de natuurdoeltypenkaart aangepast worden. Er is een hoog ambitieniveau, dat later bijgesteld kan worden.

De kosten vormen nog een probleem. Er is nu nog maar de helft van het benodigde geld voor reconstructie beschikbaar. Er wordt druk gezocht naar financiering. Er ligt een aanvraag bij ICES3.

Bijlage 5 Interview met W. Poelmans (Provincie Noord-Brabant; beleidsmedewerker natuur, projectleider natuurdoeltypenkaart en inhoudelijk verantwoordelijk voor de gebiedsplannen)

7 mei 2001

Gesprek met Marlies Sanders

Natuurdoeltypenkaart

Hoe zijn de natuurdoeltypen aangewezen: begrenzing, systematiek? Overwegingen en knelpunten?

De begrenzingen zijn al eerder in de RBON vastgesteld. Voor de natuurgebiedsplannen zijn daar de bestaande natuur, het bezit van traditionele terreinbeheerders en de landgoederen aan toegevoegd. De begrenzing is 1:1. In beheersgebieden is een ruime jas begrensd. Buffergebieden rondom de EHS komen terug in de zonering van de reconstructie. Voor het sturen op kwaliteit heeft de provincie de natuurdoeltypen uit het handboek onderverdeeld tot op vegetatietypen om een koppeling met bodem en grondwaterstand mogelijk te maken. Er komt een nieuw natuurdoeltypensysteem.

Zijn er grote verschillen tussen de huidige natuur en de natuurdoeltypen? Wordt er onderzocht of de doelstellingen gehaald worden?

De natuurdoeltypen geven een forse kwaliteitsvoortgang. Er zijn veel dennenakkers die omgevormd kunnen worden. Controle en evaluatie wordt gedaan door DLG en LASER. De provincie heeft echter een eigen meetnet. De nulsituatie is vastgesteld en de vorderingen van de natuurdoeltypen kunnen worden gevolgd.

Is bij het maken van de natuurdoeltypenkaart rekening gehouden met de taakstelling of het programma beheer? Zijn er knelpunten?

Nee. De landelijke quota waren niet verdeeld over provincies. Er is daarom teveel natuurbos aangewezen.

Zijn de natuurdoeltypen en pakketten van het programma beheer voldoende voor het sturen op kwaliteit?

De pakketten van programma beheer zijn niet voldoende voor het sturen op kwaliteit. De koppeling is niet 1:1 te maken met de natuurdoeltypen. Er zijn pakketten waar geen natuurdoeltypen voor zijn zoals weidevogelgrasland.

Relatie met rijksbeleid

Is de provincie betrokken geweest bij het maken van de rijksplannen?

De provincies zijn betrokken bij het programma beheer. Deze inbreng had een hoog 'IPO-gehalte' en maar weinig ecologische inbreng.

Bent u naar uw mening voldoende geïnformeerd over alle aspecten van het beleid?

De informatie over de natuurdoeltypenkaart was helder. Maar provincies zijn zo eigenwijs om de kaart op hun eigen manier in te vullen. De informatie over programma beheer was mistig. Er is weinig gedaan met het vele commentaar.

Zijn er knelpunten in de vertaling van de overheidsdoelen naar provinciaal beleid? Duidelijkheid, haalbaarheid, kosten

Het programma beheer heeft te weinig mogelijkheden voor sturing, het is fraudegevoelig en de vergoedingen zijn onevenredig verdeeld.

Relatie met beheerders

Hoe worden beheerders betrokken/ hebben ze invloed op de natuurdoeltypenkaarten en de natuur/beheersgebiedsplannen?

De provincie heeft een voorstel naar de drie terreinbeheerders gestuurd. Er is overleg geweest dit is afgesloten met een hoge mate van overeenstemming. Alleen Staatsbosbeheer wil niet meewerken. De begeleid natuurlijke eenheden zijn niet zinvol volgens Staatsbosbeheer. De eenheden blijven wel overeind in de natuurdoeltypenkaart. LNV moet dit verder met Staatsbosbeheer regelen.

Zijn de natuurdoelen van de provincie afwijkend van die van beheerders? Of wat beheerders aanvragen bij het programma beheer?

De provincie heeft alleen invloed op de inrichtings- en omvormingssubsidies. Iedereen kan verder aanvragen wat hij wil. De terreinbeheerders laten zich leiden door het geld. Er zal daarom minder natuurbos aangevraagd worden.

Is er verschil in de wijze waarop de diverse beheerders bij de planvorming worden betrokken?

Ja. De overkoepelende organisaties van particulieren zijn benaderd maar die weten ook niet precies wie welk terrein beheert. De gemeentes hebben een conceptkaart gekregen, daarop is weinig reactie gekomen. Alleen de begeleid natuurlijke eenheden vormen een probleem omdat men toch wil blijven kappen. Reacties komen dan pas bij de normale procedures van de ter visie legging.

Voor de gebiedsplannen wordt geen onderscheid gemaakt. Er is een signaalgroep vastgesteld waarin alle terreinbeheerders maar ook particulieren zijn vertegenwoordigd. Zij becommentariëren plannen en hebben een adviesfunctie. Deze vertegenwoordigers moeten zelf hun achterban benaderen. Het is een snelle procedure.

Wordt er een relatie gelegd tussen de te beheren natuurdoeltypen/pakket en de beheerder?

Ja. Hoogveen is vooral aan de grote terreinbeheerders toegekend. Voor particulieren is de nieuwe natuur makkelijker te realiseren. Er zijn selectiecriteria opgezet over duurzaamheid en realiseerbaarheid van de typen.

Relatie met ander beleid? (Habitat- en Vogelrichtlijn)

Zijn provincies ervan op de hoogte welke terreinen onder de Habitat-en/of Vogelrichtlijn vallen en om welke soorten het gaat? Zo ja, door wie zijn zij op de hoogte gesteld?

De provincie is op de hoogte welke terreinen onder de Vogelrichtlijn vallen en aan welke criteria deze moeten voldoen.

Wordt bij het aanwijzen van natuurdoeltypen en natuurgebiedsplannen rekening gehouden met de Habitat- en Vogelrichtlijn? Zo ja, hoe?

Ja. Landgoed De Utrecht was bijvoorbeeld opgegeven als begeleid natuurlijke eenheid. Vooral op de kapvlakten komen echter veel nachtzwaluwen voor. Het gebied is niet aangewezen als Vogelrichtlijngebied, maar voldoet wel aan de criteria daarvan. Het natuurdoeltype van het gebied is daarom gewijzigd.

Hoe zien provincies hun verantwoordelijkheid hierbij?

Er wordt rekening gehouden met de Habitat- en Vogelrichtlijn in de natuurdoeltypenkaart en de gebiedsplannen.

Zijn er knelpunten tussen de gebiedsplannen en het Habitat- en Vogelrichtlijnbeleid?

Er zijn geen knelpunten met de Vogelrichtlijn. De meeste gebieden zijn ook bestaande natuur. Ook met de Habitatrichtlijn worden geen problemen verwacht

Relatie met milieu-, water- en planologisch beleid

Hoe verloopt de communicatie over de natuurgebiedsplannen met het milieu-, water- en planologisch beleid van de provincie? Zijn er knelpunten met andere plannen?

De begrensde gebieden van de EHS komen uit de vastgestelde RBON-begrenzing. Deze gebieden vormen planologisch geen nieuwe problemen. Voor de opgenomen gebieden is het compensatiebeginsel is van kracht.

De uitwerkingen van de reconstructie zijn opgenomen in het Koepelplan. In het Koepelplan is de natuurdoeltypenkaart van 1:100000 met geaggregeerde natuurdoeltypen opgenomen. De reconstructie gebruikt de kaart om de EHS te realiseren. De reconstructie brengt veranderingen teweeg die een succesfactor kunnen zijn voor realisatie van de natuurdoeltypen.

Het GGOR is opgenomen in sectorale kaarten die gebaseerd zijn op de waterstand ten tijde van de bodemvorming. Voor de natuurdoeltypen is een waterwensenkaart gemaakt. De sectorale kaarten van het GGOR geven soms een hogere waterstand dan de gewenste grondwaterstand voor de natuurdoeltypen. De laatste geeft daarom waarschijnlijk minder problemen bij de uitvoering en is dus eerder gerealiseerd.

Bij landinrichtingsplannen zijn vaak problemen. De natuur is zwak vertegenwoordigd ten opzichte van het waterschap, de landbouw en DLG. Bij de Hilver is waterberging gepland die invloed heeft op een plek waar juist mooie schraalgraslanden zou kunnen worden ontwikkeld. De waterschappen stellen zich conservatief op.

Tot slot

LNV moet kritisch kijken naar het programma beheer. Hoe denkt men precies te sturen. Er moeten een aantal zaken beter geregeld worden voor het verkrijgen van extra kwaliteit in de EHS. De inbreng van de provincie bijvoorbeeld zou niet alleen beperkt moeten blijven tot de inrichtingssubsidie maar ook de beheerssubsidie moeten omvatten. De pakketaanvragen van beheerders bij LASER verschillen met de natuurdoeltypenkaart. Kleine zeggenmoerassen in de beekdalen zijn niet opgenomen als pluspakket.

De regionale verschillen zijn niet meegenomen in de meetsoorten en pakketdefinities. Meetsoorten van de droge heide zijn bijvoorbeeld gebaseerd op de situatie in Gelderland die anders is dan in Brabant. Het huidige milieu is nog niet altijd geschikt voor de beoogde natuurdoelen, maar met het milieubeleid gaat het de goede kant op. Hoe het in de praktijk gaat uitwerken is nu nog niet duidelijk. Er moet wel voor gewaakt worden dat de natuurvertegenwoordiging in de reconstructiecommissies beter is dan in de landinrichtingscommissies.

Bijlage 6 Ab Mol, GGOR provincie Brabant.

Tel gesprek 21 mei 2001

Hoe en door wie wordt de GGOR opgesteld?

De OGOR is door de provincie opgesteld. De provincie samen met de waterschappen, maken een integrale afweging van belangen en berekenen met een hydrologisch model de knelpunten. De reconstructiecommissie moet dan de bestuurlijke afwegingen maken. Er komt een aanzet vanuit het gebied waarna PS de reconstructieplannen vast stelt en als laatste moet ook het ministerie nog zijn goedkeuring geven. Een nader uitwerking van de GGOR op perceelsniveau in het kader van de reconstructieplannen wordt uitgewerkt door de waterschappen.

Wat is de invloed van de NDT, natuurgebiedsplannen op het vaststellen van de GGOR?

De NDTkaart is gebruikt voor de ruimtelijke begrenzing van de OGOR. De referentiegrondwaterstand voor 1950 is gebruikt voor het vaststellen van de OGOR.

Hoe verloopt de communicatie over de NDT, gebiedsplannen?

De communicatie over de NDT met de afdeling natuur verloopt moeizaam. De NDT zijn erg ambitieus en de sector natuur denkt alleen aan eigen belangen. De waterhuishouding heeft echter te maken met een afweging van soms tegenstrijdige belangen.

Sluiten de natuurgebiedsplannen aan bij de inrichting van de GGOR of zijn er knelpunten?

De natuursector heeft de natuurlijke referentie als kader genomen. Hierbij wordt rekening gehouden met de natuurlijke condities: er is geen moeras gepland in de Drunense duinen. De landbouw is zo ver nog niet. Zij vinden dat zij vrij moeten kunnen besluiten welk gewas zij gaan telen. Elk gewas moet op elke vierkante meter mogelijk zijn ongeacht de natuurlijke condities.

Er is een warm pleidooi van gedeputeerde Verhije voor het gebruik van natuurontwikkelingsgeld voor agrarisch natuurbeheer. Hydrologische maatregelen op een bepaalde plek kunnen belangrijk zijn terwijl de weidevogels verderop zitten.

Gebieden waar de verdroging sectoraal kan worden bestreden, zijn inmiddels al aangepakt. De verdroging bij andere gebieden zou allang aangepakt zijn als er geen knelpunten met andere belangen waren. De sector natuur kan wel terug willen naar een referentiesituatie maar je kan geen stadswijken meer afbreken of kelders onder water laten lopen. Het mag ambitieus maar moet wel realistische blijven.

Hoe verloopt de integratie tussen de sectoren ofwel hoe worden de schotten ertussen uitgehaald?

De stand van zaken is dat elke sector momenteel zijn wensbeelden op kaart heeft staan. Dit is de OGOR, de streefbeelden per sector. De volgende stap is een integrale afweging. In welke gevallen kan de OGOR gerealiseerd worden en waar zijn er knelpunten. Het gaat hier echter om heel Brabant. De provincie heeft een bestuursakkoord met de waterschappen en waterleidingmaatschappijen over samenwerking en ondersteuning betreffende waterbergingskansen, ruimte voor de rivier, waterkwaliteit, beekherstel. Een gebiedsgewijze uitwerking op perceelsniveau gebeurt later door de waterschappen in samenwerking met de reconstructiecommissies. Deze kaarten met berekende knelpunten zijn in juni klaar en gaan in september, oktober naar de streekcommissie of de reconstructiecommissie en die moeten

een bestuurlijke afweging maken. Rond de jaarwisseling ligt er een pre-afweging. Daarna gaat het een MERprocedure in. De reconstructieplannen moeten in 2002 klaar maar de MKZ heeft het toch al zo complexe proces vertraagd. Het zal wel 2003 worden.

In NW4 is vastgesteld dat de GGOR op 2025 moet zijn gerealiseerd. De EHS moet echter in 2018 zijn ingericht. Zien de provincies dit als een knelpunt? en zo ja Hoe gaan zij daarmee om?

De afgewogen GGOR wordt opgesteld voor verschillende termijnen. Op korte termijn 2010 gaat het om de verdrogingdoelstellingen, op de middellange termijn gaat het om realisatie van natuurdoelen en dan is er nog een lange termijn. Soms is het bestuurlijk, door belangen afweging, niet mogelijke de gewenste grondwaterstand voor de natuurdoelen te realiseren. Het is dan nog niet zo dat het NDT aanpassing behoeft. Op de langere termijn kan deze afweging misschien wel gemaakt worden en kan het NDT alsnog worden gerealiseerd. Het vasthouden aan 2018 is dan een starre houding. Bijvoorbeeld op de Brabantse wal vindt diepe grondwaterwinning plaats. De vennen vallen droog. De realisering van de betreffende NDT zal daarom moeten wachten totdat er politieke bereidheid is de grondwaterwinning te verminderen of te stoppen.

Bijlage 7 Interview met Mark Hoevenaars (Provincie Utrecht; betrokken bij het maken van de natuurdoeltypenkaart)

1 mei 2001

Gesprek met Marlies Sanders

Hoe zijn de natuurdoeltypen aan terreinen aangewezen?

De gegevens zijn opgevraagd bij Natuurbeschermingsorganisaties. Daarnaast is gewerkt met veldgegevens van de provincie, met potenties voor natuurdoeltypen op basis van bodemkaart en met kwelgegevens.

Welke systematiek is gehanteerd?

De landelijke systematiek is gehanteerd, die vervolgens is onderverdeeld in vochtigheidsklassen.

Welke overwegingen hebben een rol gespeeld?

Voortzetting huidige beleid.

Waren hierbij knelpunten?

Er waren weinig knelpunten omdat er afstemming is met oude beheersplannen, landinrichtingsplannen en plannen die zijn gemaakt op basis van de verdrogingskaarten.

Zijn er grote verschillen tussen de natuurdoeltypen en de actuele natuur?

De ambities zijn redelijk hoog, de provincie kiest voor het ontwikkelen van kwaliteit.

Hoe gaat de provincie Utrecht om met het eventueel niet realiseren van de natuurdoeltypen aan het eind van de 6 jaar?

De verantwoordelijkheid voor het realiseren van een natuurdoeltypen ligt bij de aanvrager. In overleg met de provincie en andere actoren moeten de problemen wel op te lossen zijn.

Gaan provincies monitoren of de doelstellingen worden gehaald?

De monitoring vanuit de provincie zal worden vergeleken met de gegevens van DLG.

Hoe wordt er begrensd in de gebiedsplannen: Ruime Jas of 1:1 ?

De meeste begrenzingen zijn complexen in de natuurgebiedsplannen en ruime jas in de beheersgebiedsplan. De reden hiervoor is de mogelijkheid voor inbreng van beheerders en het vergroten van draagvlak.

Hoe gaan provincies om met bufferszones en met versnippering?

Er wordt gekozen voor een minder ruime jas of 1:1 en collectieve afsluiting van pakketten.

Relatie met rijksbeleid

Is bij het aanwijzen van natuurdoeltypen rekening gehouden met de taakstelling uit 'Natuur voor Mensen'? Wat zijn de gevolgen van de vertaling van de natuurdoeltypen naar de taakstelling?

Er is geen rekening gehouden met de taakstelling. Er is later wel overleg geweest. Dat splitste zich toe op de natte schraalgraslanden en de natuurbossen. In de uiterwaarden bijvoorbeeld

was veel nat schraalgrasland aangewezen. Dit is daar echter moeilijk realiseerbaar. Deze graslanden zullen onder een nieuw te introduceren type vallen: de matig voedselrijke graslanden.

Is er bij het aanwijzen van natuurdoeltypen rekening gehouden met het programma beheer? Wat zijn de gevolgen van de vertaling van de natuurdoeltypen naar de pakketten van het programma beheer?

Er zijn soms geen goede pakketten voor de natuurdoeltypen. Je hebt alleen maar de makkelijke basispakketten en de moeilijk realiseerbare pluspakketten. Soms is een tussenpakket nodig. Vooral waar een net iets grotere beheersinspanning is vereist maar een pluspakket niet haalbaar is zoals bij bloemrijke graslanden werkt dit niet motiverend.

Bent u naar uw mening voldoende geïnformeerd over alle aspecten van het beleid? Zo niet hoe zou u dat willen veranderen?

Mark Hoevenaars heeft het eerste traject rond de natuurdoeltypenkaarten niet meegemaakt. Er is een interprovinciaal platform opgericht waaraan de eisen zijn doorgegeven en waar er over afstemming gepraat wordt. Volgens Mark Hoevenaars was voldoende informatie beschikbaar.

Zijn er knelpunten in de vertaling van de overheidsdoelen naar provinciaal beleid? Duidelijkheid, haalbaarheid, kosten. Zo ja wat zijn de oorzaken? Suggesties voor oplossingen?

De natuurdoeltypen zijn niet sturend genoeg voor natuurkwaliteit. Er is daarom een onderverdeling in vochtclassen gemaakt om de verdrogingbestrijding te kunnen aanpakken. Het rijk wil niet te ingewikkelde doelen formuleren. De provincies hebben de vrijheid een verdere onderverdeling te maken.

Een ander knelpunt is het minimumareaal van programma beheer. Kleine stukjes natuur in een verbindingzone vallen buiten programma beheer vanwege een te klein oppervlak. Dit is jammer voor de kwaliteit van de verbindingzone.

Relatie met beheerders

Hoe worden beheerders betrokken/ hebben ze invloed op de natuurdoeltypenkaarten en de natuur/beheersgebiedsplannen?

Er worden workshops georganiseerd voor vaststellen van ontwerpen. Hiervoor worden belangengroepen uitgenodigd. Daarnaast worden voorlichtingsbijeenkomsten gehouden. Er is een blad 'boer en natuur', dat huis aan huis wordt verspreid. Plannen worden gedurende 1 maand ter inzage gelegd. Daarna wordt een inspraaknota gemaakt. Er komt een CD-rom met de natuurdoeltypekaart, rapportage, grafieken en foto's. De kaart wordt beschikbaar gesteld aan beheerders, particulieren en onderzoeksbureaus. Daarnaast komen de gegevens op internet te staan.

Zijn de natuurdoelen van de provincie afwijkend van die van beheerders? Of wat beheerders aanvragen bij het programma beheer?

De natuurdoeltypen worden in overleg met beheerders aangewezen. Wanneer in overleg is gekozen voor begeleid natuurlijke natuurdoeltypen wordt soms toch een halfnatuurlijk pakket aangevraagd omdat er meer geld voor te krijgen is. De financiële kant weegt dan zwaarder dan het natuurdoeltype.

Is er verschil in de wijze waarop de diverse beheerders bij de planvorming worden betrokken?

Bij de traditionele beheerders worden de doelen opgevraagd en de natuurdoeltypen teruggekoppeld. Met particulieren wordt samen een plan of visie voor een terrein gemaakt. De wijze van invulling heeft vooral te maken met de hoeveelheid grond. Er zijn workshops en inspraakmogelijkheden.

Wordt er een relatie gelegd tussen de te beheren natuurdoeltypen/pakket en de beheerder?
Misschien in een enkel geval. Maar ook particulieren kunnen de zwaardere pakketten aanvragen.

Relatie met ander beleid? (Habitat- en Vogelrichtlijn)

Zijn provincies ervan op de hoogte welke terreinen onder de Habitat-en/of Vogelrichtlijn vallen en om welke soorten het gaat?

Provincies zijn op de hoogte van de Habitat- en Vogelrichtlijn maar niet om welke soorten het gaat.

Wordt bij het aanwijzen van natuurdoeltypen en natuurgebiedsplannen rekening gehouden met de Habitat- en Vogelrichtlijn? Zo ja hoe?

Nee, er wordt geen rekening meegehouden. Mark Hoevenaars denkt echter dat de natuurdoeltypen wel in grote lijnen overeenkomen met de Habitat- en Vogelrichtlijn.

Hoe zien provincies hun verantwoordelijkheid hierbij?

De provincie heeft wel enige verantwoordelijkheid en er zijn wel mensen met de Habitat- en Vogelrichtlijn bezig. Mark Hoevenaars is daar echter niet bij betrokken.

Zijn er knelpunten tussen de gebiedsplannen en het Habitat- en Vogelrichtlijnbeleid?

Onbekend

Relatie met milieu-, water- en planologisch beleid

Hoe verloopt de communicatie over de natuurgebiedsplannen met milieu-, water- en planologisch beleid van de provincie?

Met betrekking tot het waterbeleid vindt intensief contact plaats. De natuurdoeltypen worden als uitgangspunt genomen bij de verdrogingbestrijding en zijn een belangrijke bouwsteen voor de reconstructie. De EHS is een bouwsteen voor het streekplan. De discussie gaat er over hectaren en niet over de doelstellingen.

Met welke plannen wordt specifiek rekening gehouden?

De natuurdoeltypenkaart is een voortgang van het bestaande beleid.

Zijn er knelpunten met andere plannen? Duidelijkheid, haalbaarheid, kosten en noodzaak? Wat zijn de oorzaken hiervan? Heeft u suggesties voor oplossingen?

Er komen nu vragen of de natuurdoeltypen wel haalbaar zijn en niet te ambitieus zijn. Men loopt nu tegen allerlei praktische zaken aan over bijvoorbeeld definities en marges. Wanneer is de verdroging succesvol bestreden: als op 50 % van de oppervlakte van een terrein de doelen gehaald zijn of moet dit op 75% van de oppervlakte het geval zijn? Wanneer zijn de doelen gehaald?

Wanneer het verzuringsbeleid/reconstructie rekening houdt met de nieuwe natuur ontstaan soms vreemde situaties als er nog geen natuurontwikkeling heeft plaatsgevonden. Het is nog geen natuur maar al wel een verzuringgevoelig gebied.

In 'Natuur voor Mensen' staat dat in 2005 de EHS moet zijn veiliggesteld op bestemmingsplanniveau. Aanwijzing van de EHS heeft dus allerlei doorwerkingen terwijl het programma beheer op basis van vrijwilligheid is.

Bijlage 8 Interview met Jaap Ex (Provincie Gelderland; beleidsmedewerker landelijk gebied, trekker van het gebiedsplan Achterhoek)

12 april 2001

Gesprek met Hendrien Bredenoord en Marlies Sanders

Relatie met rijksbeleid

Hoe zijn de natuurdoeltypen aan terreinen toegewezen?

De natuurdoeltypen zijn aan terreinen toegewezen met een systematiek gebaseerd op vegetatieopnamen. Daarnaast worden de potenties van een gebied meegewogen, op basis van referentiegegevens zoals de grondwatertrappen van de bodemkaart. Deze methode is ontwikkeld voor de provincie Noord-Brabant. Er is weinig gebruik gemaakt van de gegevens van terreinbeheerders vergeleken bij de verdere uitwerking in gebiedsplannen.

Welke overwegingen hebben een rol gespeeld?

Grote globaal aangegeven gebieden met natuurdoeltypen complexen, aangeduid met hectarequota, geven weinig aanleiding tot protest. Uitwerking en betere lokalisatie vindt plaats in de gebiedsplannen.

Waren hierbij knelpunten?

Nee, was daarvoor te globaal.

Welke systematiek is gebruikt?

Jaap Ex is niet betrokken geweest bij de invulling van de systematiek op provinciaal niveau. Hij heeft wel een uitwerking voor de Achterhoek gemaakt.

Zijn er grote verschillen tussen de natuurdoeltypen en de actuele natuur? Hoe groot? Waarom?

Veel natuurdoeltypen komen overeen met huidige situatie, enkele niet. De invulling van een gebiedsplan brengt soms een schrikreactie teweeg waardoor de inhoud iets wolliger wordt omschreven. De boodschap komt dan toch wel over.

Hoe gaat de provincie om met het eventueel niet realiseren van de natuurdoeltypen aan het eind van de 6 jaar?

Niet alles hoeft in de eerste jaren gerealiseerd te worden. Het aangeven van ecologische potenties zorgt voor discussie waarmee verder gewerkt kan worden.

Gaan provincies monitoren of de doelstellingen worden gehaald? Zo ja, hoe? Zo nee, waarom niet?

Er is een bestaand meetnet. Monitoring wordt ook opgenomen in de gebiedsplannen maar zal vooral gebaseerd worden op gegevens DLG en LASER en niet op veldwerk of aanpassing van het meetnet.

Hoe verloopt de procedure rond de natuurdoeltypen in de toekomst? Worden de natuurdoeltypen/gebiedsplannen geactualiseerd? Wanneer?

Na 6 jaar worden de gebiedsplannen herzien. Voor evaluatie is er vaak te weinig tijd of te weinig prioriteit net zoals bij de RBON. De signalen uit de streek worden wel meegenomen. Hoe de procedure precies uitgevoerd gaat worden, is nu nog niet duidelijk.

Is bij het aanwijzen van natuurdoeltypen rekening gehouden met de taakstelling uit 'Natuur voor Mensen'?

Nee, er is te veel natuurbos omdat de quota per provincie nog niet bekend waren. Er kan niet op de quota gewacht worden. De gebiedsplannen moeten afgerond worden.

Wat zijn de gevolgen van de vertaling van de natuurdoeltypen naar de taakstelling?

Grote eenheden van bijvoorbeeld 500 ha die niet aan de definitie voldoen vallen mogelijk buiten de boot.

Is er bij het aanwijzen van natuurdoeltypen rekening gehouden met het programmabeheer?

Nee, daar is geen rekening mee gehouden.

Wat zijn de gevolgen van de vertaling van de natuurdoeltypen naar de pakketten van het programma beheer?

Het programma beheer (vooral SAN) stuurt niet op kwaliteit. Als er maar 15 soorten staan dan maakt het niet uit of het nat of droog grasland is. Dit kan niet gestuurd worden, de potenties van een gebied worden onvoldoende benut. Het advies is dan ook om de natuurdoeltypenboekhouding door LASER te laten uitvoeren. De kaart van de fysisch geografische regio's is te grof. Het is daarom onmogelijk om bijvoorbeeld struweelhagen op goede plekken aan te vragen. Dit kan alleen in rivierengebied.

Hoe wordt er begrensd in de gebiedsplannen: Ruime Jas of 1:1 ?

Meestal wordt begrensd volgens de ruime jas vanwege draagvlak.

Hoe gaan provincies om met buffers en versnippering?

Om versnippering te verminderen wordt een minder ruime jas begrensd en worden collectief pakketten afgesloten waarvan een bepaald percentage binnen aangegeven kerngebieden moet liggen.

Met welke rijksplannen met betrekking tot natuurkwaliteit heeft de provincie te maken? Hoe hangen die samen?

'Natuur voor Mensen', Waardevolle Cultuurlandschappen en Belvédère-gebieden komen samen in gebiedsplannen.

Bent u naar uw mening voldoende geïnformeerd over alle aspecten van het beleid? Zo niet, hoe zou u dat willen veranderen?

LNV laat provincies te veel vrije hand. Er zijn te weinig richtlijnen voor gebiedsplannen waardoor de uitvoering door LASER en DLG bijna onmogelijk wordt gemaakt. Veel tijd en geld wordt besteed aan de organisatie. DLG en LASER krijgen te weinig geld om hun taak goed uit te kunnen voeren. De uitvoering lijdt daaronder. De informatie en voorlichting naar boeren is onvoldoende door de dubbele functie van DLG (advies en toetsing). Keukentafeltaferelen komen niet meer voor. Er wordt een kennisinfrastructuur met telefoon en webpagina opgezet. Agrarische natuurverenigingen hebben ideeën en mogelijkheden om ook aan informatievoorziening te doen.

Zijn er knelpunten in de vertaling van de overheidsdoelen naar provinciaal beleid? Duidelijkheid, haalbaarheid, kosten. Zo ja wat zijn de oorzaken? Suggesties voor oplossingen?

Vanwege duidelijkheid wordt alleen uitgegaan van vastgesteld beleid. De ambities zijn groter dan middelen waarmee wordt voorgesorteerd op ander beleid zoals robuuste verbindingen en groen/blauwe dooradering.

Relatie met beheerders

Hoe worden beheerders betrokken/ hebben ze invloed op de natuurdoeltypenkaarten en de natuur/beheersgebiedsplannen?

Bij de natuurdoeltypenkaart zijn beheerders minder betrokken maar bij gebiedsplannen veel meer. Alle beheerders worden zoveel mogelijk individueel bezocht.

Zijn de natuurdoelen van de provincie afwijkend van die van beheerders? Of wat beheerders aanvragen bij het programma beheer?

Beheerders hebben veel invloed. Jaap Ex verwacht veel inspraak over de keuze van locaties en niet zo zeer over het type natuur. Met uitzondering van weidevogelgebieden waar geen weidevogels voorkomen.

Is er verschil in de wijze waarop de diverse beheerders bij de planvorming worden betrokken?

Nee.

Wordt er een relatie gelegd tussen de te beheren natuurdoeltypen/pakket en de beheerder?

Nee.

Relatie met ander beleid? (Habitat- en Vogelrichtlijn)

Zijn provincies ervan op de hoogte welke terreinen onder de Habitat-en/of Vogelrichtlijn vallen en om welke soorten het gaat? Zo ja, door wie zijn zij op de hoogte gesteld?

Nee, niet bekend. Er is geen rekening mee gehouden.

Relatie met milieu-, water- en planologisch beleid

Hoe verloopt de communicatie over de natuurgebiedsplannen met milieu-, water- en planologisch beleid van de provincie?

Communicatie met de afdeling water en milieu loopt via de gebiedsplannen beter dan voorheen. Men kan nu ook aangegeven wat voor natuur er gerealiseerd moet worden bij het aanpakken van verdroging.

Met welke plannen wordt specifiek rekening gehouden?

De gebiedsplannen zijn richtinggevend voor de reconstructie, het GGOR, het waterhuishoudingsplan en het streekplan.

Zijn er knelpunten met andere plannen? Duidelijkheid, haalbaarheid, kosten en noodzaak? Wat zijn de oorzaken hiervan? Heeft u suggesties voor oplossingen?

Er zijn zeker nog knelpunten om natuurdoeltypen te bereiken. De provincie wil zich er echter heel erg voor inzetten om tot een goede uitwerking te komen.

Bijlage 9 Interview met Johan Cronau (Provincie Gelderland; Habitat- en Vogelrichtlijn)

12 april 2001

Gesprek met Marlies Sanders

Zijn provincies ervan op de hoogte welke terreinen onder de Habitat-en/of Vogelrichtlijn vallen en om welke soorten het gaat? Zo ja, door wie zijn zij op de hoogte gesteld?

De Habitat- en Vogelrichtlijn valt samen met soortenbeleid van de provincie. Het maakt niet uit of soorten van Europese richtlijnen komen of niet. Er wordt geen extra aandacht aan besteed. Het soortenbeleid is vooral gericht op het veiligstellen in de bestemmingsplannen door voorlichting en advies aan gemeenten. De provincie krijgt geen informatie van het rijk.

Zijn er knelpunten tussen de gebiedsplannen en het Habitat- en Vogelrichtlijnbeleid?

Soms werken de Habitat- en Vogelrichtlijnen belemmerend voor de kwaliteit van een gebied als de provincie bijvoorbeeld een weidevogeldoelstelling nastreeft en de Habitat- en Vogelrichtlijn alleen de veel minder kritische ganzen beoogd.

Bijlage 10 Interview met Theo de Kogel (Provincie Overijssel; beleidsmedewerker natuur en landschap, betrokken bij begrenzing van de EHS en de coördinatie van natuurgebiedsplannen)

24 april 2001

Gesprek met Marlies Sanders

Hoe zijn de natuurdoeltypen aan terreinen aangewezen?

De landelijke natuurdoeltypen zijn niet aan percelen maar aan clusters toegekend. Deze clusters zijn gebaseerd op eigendomsituatie en op een fysische indeling.

Welke overwegingen hebben een rol gespeeld?

Het is niet wenselijk en vaak ook niet mogelijk de exacte locatie en omvang van de gewenste natuurdoeltypen op kaart te zetten (vooral bij gradiëntsituaties). Daarom is gekozen voor complexen. Beheerders kunnen locatie en omvang beter bepalen op basis van de lokale milieuomstandigheden.

Waren hierbij knelpunten?

Er is landelijk onvoldoende over nagedacht wat het resultaat zou moeten zijn waardoor de afstemming tussen de provincies onvoldoende is.

Zijn er grote verschillen tussen de natuurdoeltypen en de actuele natuur? Hoe groot? Waarom?

Alleen bij nieuwe natuur - omvorming van landbouwgrond - zijn er verschillen tussen de huidige situatie en het natuurdoel. De gebiedsplannen (7 regio's) geven de nieuwe natuur en de beheersgebieden aan. De bestaande natuur is niet verder uitgewerkt in de plannen. Er komt eind 2001 een apart plan voor omvorming van bestaande natuur voor de hele provincie. Er is een spanningsveld tussen ambitieniveau en beschikbare middelen.

Hoe gaat de provincie om met het eventueel niet realiseren van de natuurdoeltypen aan het eind van de 6 jaar?

Er is een grote kans dat de natuurdoeltypen niet gehaald worden omdat er geen geld genoeg is voor aankopen. Hoe de provincie daar mee omgaat wordt tegen die tijd beslist.

Gaat de provincie monitoren of de doelstellingen worden gehaald? Zo ja, hoe? Zo nee, waarom niet?

De provincie volgt alleen het aantal aangekochte hectaren. DLG gaat na of de natuurdoeltypen gerealiseerd worden.

Hoe verloopt de procedure rond de natuurdoeltypen in de toekomst? Worden de natuurdoeltypen/gebiedsplannen geactualiseerd? Wanneer?

De herziening van de natuurdoeltypen en de gebiedsplannen is een lopend proces. Er is nu al een eerste herziening van een vastgesteld plan.

Is bij het aanwijzen van natuurdoeltypen rekening gehouden met de taakstelling uit 'Natuur voor Mensen'?

Er is rekening gehouden met deze taakstelling omdat ze gebaseerd is op de voorlopige natuurdoeltypenkaarten. Er is nu overleg over natuurbos en grote eenheden. Problemen die optreden zijn vaak definitiekwesties.

Is er bij het aanwijzen van natuurdoeltypen rekening gehouden met het programmabeheer?
Nee, er is geen rekening gehouden met programma beheer. De vertaling naar pakketten gebeurt met kennis van de gebieden en betrokkenheid van beheerders. Het is de beste inschatting die nu mogelijk is. Een gedetailleerder invulling komt later. Het inrichtingsplan kan meer rekening houden met hydrologische kenmerken. De quota van de natuurdoeltypen kunnen later altijd bijgesteld worden.

Hoe wordt er begrensd in de gebiedsplannen: Ruime Jas of 1:1 ?
Nieuwe natuur wordt 1:1 begrensd en wordt aangekocht of particulier beheerd. Beheersgebieden zijn ruime jas gebieden. In de EHS worden meestal botanische doelen nagestreefd. Buiten de EHS gaat het meestal om weidevogelpakketten

Relatie met rijksbeleid

Bent u naar uw mening voldoende geïnformeerd over alle aspecten van het rijksbeleid? Zo niet, hoe zou u dat willen veranderen?

Er is voldoende informatie over het rijksbeleid.

Zijn er knelpunten in de vertaling van de overheidsdoelen naar provinciaal beleid?
Er is veel discussie over definities van de typen. En wat is nu de EHS? Er is een kloof tussen wat er in Den Haag bedacht wordt en de uitvoerbaarheid. Ruimtelijke bescherming is in tegenspraak met de vrijwilligheid. En er is te weinig geld voor de uitvoering.

Relatie met beheerders

Hoe worden beheerders betrokken/ hebben ze invloed op de natuurdoeltypenkaarten en de natuur/beheersgebiedsplannen? Is er verschil in de wijze waarop de diverse beheerders bij de planvorming worden betrokken?

De grote traditionele terreinbeheerders maar ook particulieren landgoedeigenaren (zoals Twikkel), die een groot gebied beheren, worden in een vroeg stadium betrokken. Zij zijn al betrokken bij het vooronderzoek naar de hydrologische kansrijkdom en de visie nieuwe natuur. Overige particulieren en boeren worden betrokken via de inspraakprocedures. Hierbij gaat het dan ook meestal niet om de te realiseren natuurdoeltypen maar om de begrenzingen. Omdat deelname is gebaseerd op vrijwilligheid is procederen niet mogelijk.

Zijn de natuurdoelen van de provincie afwijkend van die van beheerders? Of wat beheerders aanvragen bij het programma beheer? Wordt er een relatie gelegd tussen de te beheren natuurdoeltypen/ pakket en de beheerder?

Er wordt geen onderscheid gemaakt in beheerder bij het toewijzen van natuurdoeltypen. Er is veel vrijheid door de invulling in complexen.

Relatie met ander beleid? (Habitat- en Vogelrichtlijn)

Zijn provincies ervan op de hoogte welke terreinen onder de Habitat-en/of Vogelrichtlijn vallen en om welke soorten het gaat?

Ja, de kaarten zijn opgenomen in het streekplan.

Wordt bij het aanwijzen van natuurdoeltypen en natuurgebiedsplannen rekening gehouden met de Habitat- en Vogelrichtlijn? Zo ja, hoe?

Er is geen rekening gehouden met de Habitat- en Vogelrichtlijn omdat die toch samenvalt met bestaande natuur.

Hoe zien provincies hun verantwoordelijkheid hierbij?

Onbekend

Zijn er knelpunten tussen de gebiedsplannen en het Habitat- en Vogelrichtlijnbeleid?

Theo de Kogel verwacht dit niet.

Relatie met milieu-, water- en planologisch beleid

Zijn er knelpunten tussen de natuurgebiedsplannen en milieu-, water- en planologisch beleid van de provincie?

De natuurgebiedsplannen vormen de basis voor het GGOR en de reconstructie. In het streekplan wordt de ruimtelijke bescherming van de EHS opgenomen. Er mogen geen grootschalige ontwikkelingen zoals een bedrijventerrein worden gepland. Verder zijn er geen beperkingen. Meedoen vindt plaats op basis van vrijwilligheid. Het GGOR moet nog opgesteld worden waardoor er nog geen duidelijkheid is over knelpunten. Als voorbereiding voor de gebiedsplannen zijn hydrologische kansrijkdomstudies en watersysteemanalyses uitgevoerd door externe bureaus. Dit is ook voor landinrichtingsprojecten gebeurd. Er worden dus geen grote knelpunten verwacht. De reconstructie biedt kansen voor de natuur, maar er is geen geld beschikbaar.

De pluspakketten lenen zich goed voor het sturen op kwaliteit. Voor een gedetailleerde invulling is echter een inrichtingsplan belangrijk. Dit plan wordt getoetst door DLG. Zware pakketten kunnen alleen voor gebieden met reeds goed ontwikkelde natuur worden afgesloten. Voor nieuwe natuur zijn deze zware pakketten meestal niet haalbaar. Voor het verhogen van de waterstand zijn ingrepen in een groot gebied nodig. In dat geval is veel geld nodig voor vergoeding van schade in de landbouw. Alle boeren in een gebied moeten vrijwillig willen meedoen. Het GGOR is meestal gebaseerd op het scheiden van de functie landbouw, natuur. Gradiëntsituaties bieden echter kansen.

Bijlage 11 Interview met Calicher (Provincie Gelderland; secretaris reconstructiecommissie Achterhoek en Liemers, gebiedscoördinator Achterhoek en Liemers plattelandsvernieuwing)

25 april 2001

Gesprek op persoonlijke titel met Marlies Sanders

N.B er zijn drie reconstructiecommissies voor de provincie Gelderland: Achterhoek en Liemers, Veluwe en Gelderse Vallei

Wanneer moeten de reconstructieplannen gereed zijn? En wanneer moet de reconstructie zijn afgerond?

De reeds samengestelde reconstructiecommissie werkt momenteel aan een voorontwerpplan. Door de mond- en klauwzeerepidemie zijn zij echter nog maar een keer bijeen gekomen. Na het vaststellen van de wet in januari 2002 moet in 9 maanden het ontwerpplan klaar. Er volgt een drie maanden durende ter visie legging en inspraakprocedures direct bij de Raad van State. Per 1 januari 2003 moet het plan klaar zijn. Daarna moeten andere plannen zoals het bestemmingsplan en de waterschapsplannen worden aangepast. In 12 jaar (2015) moet de reconstructie zijn afgerond.

Zijn er al varkensvrije zones begrensd? Zo ja hoe?

Er is een plan om de rivieren als varkensvrije zones te begrenzen maar er zijn nog onduidelijkheden over. Belangrijker is dat de toevoeren naar een gebied kunnen worden gecontroleerd. Daar zijn rivieren en snelwegen goed voor. De varkensvrije zones worden ook gepland in gebieden waar nu zo min mogelijk agrarische bedrijven zijn gevestigd.

Bent u naar uw mening voldoende geïnformeerd over de natuurgebiedsplannen? Hoe verloopt de communicatie?

Er is nog onvoldoende informatie over de gebiedsplannen. Er wordt binnenkort een presentatie en een nadere uitleg gegeven over het gebiedsplan Achterhoek. Calicher vindt dat hij niet in een eerdere fase bij de gebiedsplannen betrokken hoeft te zijn omdat nu toch niet duidelijk is hoe de reconstructie gaat uitpakken.

Wat is de invloed van de natuurdoeltypen, natuurgebiedsplannen op het vaststellen van de reconstructiegebieden?

De natuurgebiedsplannen werken maximaal door in de reconstructie. De inhoud van de gebiedsplannen is voldoende. Voor de reconstructie is het belangrijk te weten waar de EHS is gesitueerd en waar de 'parels' zijn gelokaliseerd. Dit is voldoende voor een prioritering.

Sluiten de natuurgebiedsplannen aan bij de inrichting van de reconstructiegebieden of zijn er knelpunten? Duidelijkheid, haalbaarheid, noodzaak, kosten - Wat zijn de oorzaken? Heeft u suggesties voor oplossingen?

Als er knelpunten zijn tussen de reconstructie en de gebiedsplannen zal in eerste instantie naar een andere of een in de tijd gefaseerde aanpak worden overgegaan. In het uiterste geval moet uiteindelijk het gebiedsplan worden aangepast. Er is een spanningsveld tussen ambities en uitvoerbaarheid. Voor de reconstructie is draagvlak erg belangrijk. De haalbaarheid is mede

afhankelijk van de hoeveelheid middelen die beschikbaar komt. Het geld is de beperkende factor in wat gerealiseerd kan worden. De mond- en klauwzeerepidemie kost erg veel geld. Het is de vraag hoeveel er overblijft voor de reconstructie? Belangrijk is het beschikbare geld zo efficiënt mogelijk in te zetten door te zoeken naar goedkopere alternatieven en het stellen van prioriteiten.

Een goede monitoring van de effecten van de genomen maatregelen zal moeten worden opgezet. Hierbij moeten zo veel mogelijk factoren worden meegenomen zoals verkeersstromen, fosfaat- en stikstofbelasting, mobiliteit en de ontwikkeling van agrarische bedrijven. Het provinciaal bestuur is hiervoor politiek verantwoordelijk maar een extern bureau zal dit moeten gaan uitvoeren.

Alle belanghebbenden zijn overtuigd van de noodzaak van de reconstructie en willen meewerken. Maar er spelen allerlei belangen door elkaar. De reconstructie geeft zeker mogelijkheden. Het is echter niet duidelijk hoe bezwarenprocedures zullen gaan lopen en of er wel voldoende geld beschikbaar komt. Een bijkomend probleem is dat in een natuurlijke weerstand bestaat tegen het slopen van boerderijen en huizen. Deze kapitaalvernietiging is moeilijk bespreekbaar.

De reconstructie is een druppel op een gloeiende plaat voor het terugdringen van de depositie. Het is daarom beter om emissiedoelen te formuleren dan depositiedoelen. Het is onduidelijk waar de depositie vandaan komt. Depositie kan ook uit het buitenland komen. De emissie van boerderijen kan worden aangepakt door gesloten systemen en luchtfilters te gebruiken en 250m-zones rondom natuurgebieden in te stellen. Door eerst het eigen straatje schoon te maken komt misschien later ook wel het verkeer, de industrie en tenslotte het buitenland. Een voorbeeld hiervan is de aanpak van de Rijnwatervervuiling. De reconstructie is er op gericht om de landbouw een toekomst te geven: een duurzame landbouw, milieuvriendelijke productie en daarmee ook het beheer en onderhoud van het platteland. Zelfs de minister van LNV zegt tegenwoordig hardop dat de bulkproductie van vee in Oost Europa zou kunnen plaatsvinden, of op plekken waar het vlees ook geconsumeerd wordt, zoals kalfsvlees in Italië.

Tot slot

Het succes van de reconstructie is afhankelijk van de hoeveelheid geld die beschikbaar komt. De subsidies zijn bedoeld voor aankoop of investering. Er is vaak onvoldoende financiering om het proces te ondersteunen. Gemeenten zijn bijvoorbeeld niet in staat mensen aan te trekken voor de uitvoering en de monitoring van de effecten van de investeringen komt ook in het gedrang.

De mond- en klauwzeerepidemie kan positief maar ook negatief uitwerken. Sommige boeren zullen nu geneigd zijn eerder mee te werken met plannen voor reconstructie. In Kootwijkerbroek hoeft de overheid voorlopig echter niet meer aan te kloppen. Het maken van plannen op provinciaal niveau heeft weinig zin als het draagvlak in de streek ontbreekt.

Bijlage 12 Interview met Harm Jan Reit (Provincie Gelderland; afdeling Water Natuurgebiedsplannen, het GGOR, de relatie met de reconstructie)

13 april 2001

Interview door Marlies Sanders en Diana Prins

Reconstructie biedt kansen voor het GGOR

Deze mening van Harm Jan Reit is gedurende het interview meerdere keren naar voren gekomen.

De achtergrond hiervan is dat door de huidige versnippering van gebieden de kansen om het GGOR te bereiken beperkt zijn ('je kunt net een zesje halen...'). Door de reconstructie zal de grondmobiliteit verbeterd kunnen worden. De mogelijkheden tot bescherming van gebieden vanuit de ruimtelijke ordening worden verbeterd omdat de reconstructiewet erin voorziet dat bestemmingsplannen worden aangepast. Bestemmingsplannen zijn het enige kader dat bescherming kan bieden aan gebieden. Door de reconstructie zal het mogelijk worden 'een acht te halen, en misschien zelfs nog meer...'

Werkzaamheden van Harm Jan Reit

Het opstellen van het GGOR binnen de provincie Gelderland. Daarnaast heeft hij deelgenomen aan een landelijk overleg dat zich heeft gebogen over de toekomst van het GGOR. Dit overleg heeft net een STOWA-rapport uitgegeven over dit onderwerp. Hierin is geprobeerd om te komen tot één lijn in de toepassing van het GGOR in de provincies. In het rapport is een advies opgenomen voor het IPO en de Unie van Waterschappen. In het rapport wordt daarnaast geadviseerd om het initiatief voor de afstemming van de beleidsthema's en de afstemming met buurprovincies bij de provincies te leggen. Het opstellen en vaststellen van het GGOR zou door de Waterschappen moeten gebeuren.

Provincie Gelderland

In 2004 moet het GGOR worden vastgesteld door de Waterschappen. Het vaststellen moet plaatsvinden op beheersniveau, de afstemming vindt plaats op regionaal niveau (schaal 1:25.000), dus bij uitstek een taak voor de Waterschappen en niet voor de provincie.

Belangrijk is dat het gaat om een iteratief proces: natuurdoelen worden aan waterdoelen gekoppeld. Hiervoor is de 'methode Runhaar' gebruikt. Er is een historische referentie beschreven, die is vergeleken met de actuele situatie. De kaarten zijn gecheckt met de ideeën van de Waterschappen: die kunnen zich er goed in vinden.

In de reconstructiegebieden wordt de invulling van het GGOR nu met voorrang uitgevoerd. Naast de streefbeeldbelangen speelt ook de Watervisie een belangrijke rol als bouwsteen voor het GGOR. De Watervisie richt zich op de langere termijn, en richt zich op functies van gebieden en mogelijke veranderingen daarin. Het is een iteratief proces: mogelijk worden gedurende het proces de natuurdoelen aangepast.

Kunnen er problemen komen bij de uitvoering van de natuurgebiedsplannen en het GGOR?

De natuurgebiedsplannen moeten binnenkort vastgesteld worden. Dan kunnen de beheerders aan de slag. Ze kunnen contracten gaan afsluiten. Maar als het GGOR nog niet is vastgesteld

kan het zijn dat beheerders hun doelen uiteindelijk niet kunnen halen, omdat een gebied bijvoorbeeld niet voldoende vernat kan worden. Beheerders zijn aangewezen op de Waterschappen om ingrepen te realiseren. Harm Jan Reit geeft aan dat hiermee rekening wordt gehouden door bij het maken van de natuurgebiedsplannen rekening te houden met het OGOR natuur. De rol van het Waterschap is dan mee te denken of het OGOR ook haalbaar is. Het OGOR natuur is vastgesteld met behulp van de 'methode Runhaar'. Het GGOR zal qua ambitieniveau hieronder komen te liggen, maar er is al wel rekening gehouden met de haalbaarheid. Harm Jan Reit ziet het als een enorme winst ten opzichte van een jaar of vijf geleden dat er wordt gewerkt aan de vertaling van natuurdoelen naar waterdoelen en van natuurdoelen naar milieudoelen. Het OGOR-natuur is een hele belangrijke ingang bij het maken van natuurgebiedsplannen. Daar moet bij kennisinstututen ook aan gewerkt worden.

De reconstructie

Het GGOR en de natuurgebiedsplannen worden meegenomen in de reconstructieplannen. De reconstructie is niet vrijblijvend. Er worden doelstellingen meegegeven aan de reconstructiecommissies. Bijvoorbeeld dat de doelen zoals vastgesteld in de natuurgebiedsplannen gerealiseerd moeten worden. De reconstructieplannen worden door de reconstructiecommissies voorgelegd aan de provincie, die vervolgens al dan niet de plannen goedkeurt.

Uitvoering van het GGOR en de EHS

Zijn er problemen te verwachten met de uitvoering van het GGOR en de EHS? Het GGOR moet in 2025 gerealiseerd zijn, de EHS al in 2018. Harm Jan Reit verwacht geen problemen. Op de termijnen moet je je niet teveel vastleggen. Voor het GGOR is een termijn van 2025 genoemd omdat het er om gaat plannen voor de langere termijn te maken. Daarom is ook de Watervisie gemaakt. Als je vanuit het waterbeheer kijkt zouden natuurdoelen volgend moeten zijn. Maar belangrijker is nog dat de verschillende sectoren steeds met elkaar aan de praat blijven. Dat ze gedurende dit proces samen tot eensluidende doelen komen. Dit proces is goed op gang gekomen.

Zijn er verbeteringen mogelijk of gewenst in het proces?

De communicatie in de richting van de ruimtelijke ordening kan nog sterk worden verbeterd. De natuurdoelen kunnen alléén via de ruimtelijke ordening veiliggesteld worden, via bestemmingsplannen. Die taak wordt bij de gemeenten neergelegd. In het kader van de verdrogingbestrijding is veel aandacht besteed aan de communicatie naar de gemeenten. Er is een handreiking gemaakt voor het bestemmingsplan en er is aangegeven hoe de bescherming van de natte natuur kan worden vormgegeven. De gemeenten moeten regisseur zijn in het proces van uitvoeren van het GGOR, natuurdoelen en de reconstructie. Die rol moet echter nog groeien. Het is de taak van de provincie om dat proces te begeleiden. In de verdrogingbestrijding is al een aanzet daartoe gegeven. Harm Jan Reit ziet veel in mogelijke verbeteringen van het proces via de ruimtelijke ordening.

Watertoets en Waterkansenkaart

In het kader van de waterplannen van de provincie Gelderland heeft Harm Jan Reit ook de Watertoets genoemd. Dit is een belangrijk instrument waar provincie en Waterschappen aan werken. De Watertoets komt voort uit de WB21. Het dient vooral als communicatiemiddel voor het ontwikkelen van plannen voor de waterberging. Invalshoek is het voorkomen van wateroverlast. De Watertoets kan een middel worden om de ontwikkelingen in de ruimtelijke ordening te sturen en te toetsen.

De relatie tussen provincie en rijk

Vanuit de provincie wordt het rijk gevraagd

- de grondmobiliteit te ondersteunen, zodat er beweging komt in verandering van grondgebruik, en snippers gebied een onderdeel kunnen gaan vormen van een groter gebied
- te zorgen voor een goed mestbeleid. Kwetsbare natuur zoals kwelgebieden hebben alleen kansen voor voortbestaan of ontwikkeling bij een goed mestbeleid. De reconstructie zou bijvoorbeeld mogelijkheden kunnen bieden om grondwaterbeschermingsgebieden voor de natuur pregnanter op de agenda te zetten. Door grondwaterbeschermingsgebieden uit te breiden met natte natuurgebieden kunnen eisen worden gesteld aan de landbouw, in plaats van bescherming op vrijwillige basis.

Reactie van Harm Jan Reit (Provincie Gelderland)

Gespreksverslag van 13 april 2001

Reconstructie biedt kansen

De rapportcijfers hebben betrekking op de resultaten van de verdrogingbestrijding tot dusver. De huidige versnippering cq. verweving van functies leiden in de praktijk immers vaak tot compromissen, waardoor veelal geen volledige herstel van natte natuur plaatsvindt (dwz doelrealisatie van het OGOR-natuur). Door een reconstructie neemt naar verwachting de grondmobiliteit toe, waardoor de gewenste waterhuishouding voor een groter nat natuurgebied kan worden gerealiseerd en ruimtelijk beschermd.

Werkzaamheden

Het is niet zo dat ik me alleen bezig hou met het GGOR. Provincie Gelderland Op basis van het Plan van Aanpak GGOR Gelderland vindt vaststelling van het GGOR door de waterschappen 2004 plaats.

Iteratief proces: bepaling van natuurdoelen geschiedt onder meer op basis van (voortschrijdend inzicht in) potenties en eigenschappen watersysteem; andersom fungeren de uiteindelijke natuurdoeltypen als kader van de bepaling van het OGOR-natuur.

De 'Runhaar-methode' biedt inzicht in de maximaal haalbare, realistische waterhuishoudkundige situatie op basis van natuurlijke potenties van het watersysteem. Met de huidige waterhuishoudkundige situatie vormen ze in feite minimale en maximale kaders voor een vast te stellen natuurdoel (inclusief waterdoel). De concept kaarten zijn momenteel bij enkele waterschappen gecheckt. De reconstructie staat hoog op de agenda in de reconstructiegebieden. De hiervoor benodigde activiteiten worden dan ook bij voorrang in deze gebieden uitgevoerd. Denk aan het opstellen van natuurgebiedsplannen. GGOR-activiteiten liften hierin mee. Dus het GGOR als geheel staat niet voorop; wel het aanleveren van relevante bouwstenen voor het reconstructieproces (waaronder het opstellen van watervisies en formuleren van natuur- en waterdoelen).

Mede gezien de wijze waarop de huidige natuurdoelen op kaart worden gezet, wordt ervan uitgegaan dat het doel met betrekking tot de natte EHS tamelijk hard is. Het is echter wel gewenst dat deze ook niet weer te star is, mocht blijken dat sprake is van nieuwe waterinzichten (oa. aquatische natuur).

Kunnen er problemen komen bij de uitvoering van de natuurgebiedsplannen en het GGOR?

De problemen zullen dus meevallen, omdat op voorhand veel aandacht is besteed aan de haalbaarheid waterdoelrealisatie. Daar komt bij dat natuurbeheerders niet altijd afhankelijk zijn van de waterschappen; zij kunnen ook interne maatregelen uitvoeren.

De kennisinstituten hadden/hebben (?) een bepalende rol kunnen spelen bij het uniformeren van het beschrijven van waterdoelen op basis van natte natuurdoelen (zowel aquatische als terrestrische natuur). Ook bij het opstellen van de landelijke verdrogingskaart (in relatie tot formuleren van natuurdoeltypen).

Uitvoering

Voor de goede orde: de zinsnede 'het GGOR moet in 2025 gerealiseerd zijn' komt mij niet bekend voor! Wanneer realisatie van duurzame watersystemen volledig op basis van water als ordenend principe (watersysteembenadering) plaatsvindt, dan lift de realisatie van een duurzaam nat ecologisch systeem automatisch mee. In die zin zouden de natte natuurdoelen volgend kunnen zijn op het waterbeheer.

Verbeteringen

De gemeenten zijn verantwoordelijk voor het opstellen van bestemmingsplannen. In het kader van de verdrogingbestrijding streven de waterbeheerders naar een betere communicatie en afstemming met gemeenten. De gemeenten hebben op basis van de handreiking een regiefunctie als het gaat om het ruimtelijk beschermen van natte natuur in bestemmingsplannen. Hiertoe kunnen ze ondermeer een beroep doen op de hydrologische kennis zoals deze aanwezig is bij het waterschap dan wel bij provincie. De gemeente is dus regisseur van het proces van uitvoeren van het GGOR, natuurdoelen en reconstructie)

Watertoets

De watertoets is een belangrijk instrument bij de beoordeling van met name grotere ruimtelijke ontwikkelingen. Nadruk ligt hierbij op wateroverlast (op basis van WB21), maar ook effecten met betrekking tot andere relevante watergerelateerde functies, zoals natte natuur, zullen een plaats hebben.

De relatie tussen provincie en rijk

Wellicht is het hier beter om te spreken van: te beschermen in zijgebieden van (kwelafhankelijke) natte natuur naar analogie van de grondwaterbeschermingen rondom drinkwaterwinningen. De boodschap is immers dat bij natte natuur niet alleen het doelgebied (het natte natuurgebied of beek) op de kaart dient te worden gezet, maar ook en vooral de bijbehorende invloedsgebieden. De watersysteembenadering vraagt per definitie om 'natuurbeleid' voor een groter gebied dan het natuurgebied zelf!

Algemene opmerkingen

Ook al klinkt het niet lekker, we hebben het over onderscheid expliciet natte natuur ten opzichte van (droge) natuur. Maak onderscheid tussen expliciet natte landnatuur en waternatuur; waarbij tevens voor elk vanuit waterkwantiteit cq. waterkwaliteit optiek sprake is van een of meerdere invloedsgebieden. Het GGOR dient vooral niet als een apart doel te worden beschouwd. Het is vooral een middel / werkwijze, waarmee:

- inzichtelijk wordt gemaakt welke waterdoelen op basis van toegekende gebieds- en gebruiksfuncties door de waterbeheerders worden nagestreefd (transparantie in doel en methode)
- knelpunten in het huidig waterhuishoudkundig systeem kunnen worden opgespoord
- en op basis waarvan eventueel bestaande beleidsdoelen cq. functies kunnen worden aangepast.

Verschillende waterbeheerders in Nederland werken al op deze wijze.

Bijlage 13. Ronde tafel Provincies, donderdag 31 mei 2001.

Aanwezig: A. v.d. Vijver (Dr), H. Reimelink (Ov), A. van Arkel (U), E. van Dool (U), W. Heijligers (ZH), B. van Tooren (NM), D. Bal (EC-LNV), G. Beugelink (RIVM), A. Hinsberg (RIVM), J. Notenboom (NPB) R.van Oostenbrugge (NPB), F. v.d. Bosch (Alterra), M. Sanders (Alterra).

Presentatie van Arkel over Utrechtse NDT (UNAT) kaart

De UNAT's zijn gekarteerd met behulp van de actuele score kaart van soorten, de potenties van bodem, grondwater en relief, beleidskaarten, gegevens van terreinbeherende organisaties en een belangstellingsregistratie.

- De landelijke quota van NVM is vergeleken met de NDT kaarten. Discrepancie zit in de hoeveelheid natte schraalgraslanden en natuurbos. Niet alle doelen zijn haalbaar dus na verloop van tijd wordt het verschil vanzelf kleiner.
- De status van de kaart is richtinggevend voor gebiedsplannen, water- en milieubeleid omdat is afgesproken dat de EHS op basis van vrijwilligheid wordt gerealiseerd. Voordeel is dat bij kleine wijzigingen in de NDTkaart de natuurgebiedsplannen niet gelijk aangepast moeten worden waarbij lange inspraakprocedures worden vermeden. Soms wordt door aankoop ook NDT gerealiseerd zonder dat ze in de plannen staan en dus zonder inspraakprocedures zoals bij de oude venen in Utrecht.
- Knelpunten bij gebruik van de kaart ontstaan bij de realisatie op basis van vrijwilligheid en de schaduwwerking in de reconstructie, de zuurgevoeligheid bij nog niet gerealiseerde natuur (250m buffer rondom een boomgaard) waar de bestaande vegetatie nog niet zuurgevoelig is en bij de definitie van kwetsbaarheid.

Presentatie Bal over stand van zaken NDTkaart

De 27 Natuurdoelen in NVM is een kwantitatieve taakstelling, de natuurdoeltypen worden gebruikt voor sturen op kwaliteit. De gesprekken met de provincies over de NDTkaart zijn bijna afgerond. De knelpuntenlijst is klein.

- LNV is akkoord met nieuw type matig voedselrijk grasland ter aanvulling van de 27 natuurdoelen
- Op het EC is de landelijke NDTkaart vergeleken met de habitat- en vogelrichtlijnen. Discrepancie tussen de HVR en de NDTkaart zijn teruggekoppeld met provincies. De landelijke kaart is aangepast.
- Aanpassing van de landelijke NDTkaart, welke gebruikt wordt bij SGR2, betekent dat deze afwijkt van de NDTkaarten van provincies die ten grondslag liggen aan de natuurgebiedsplannen.
- Er komt een nieuw NDTsysteem waarin de verzuringgevoelige en de natte NDT afzonderlijk herkenbaar zijn.
- De tweede kamer vroeg om definitie van quota voor tussen-doelen, maar niemand weet wanneer wat wordt gerealiseerd. De factoren die van invloed zijn op het halen van NDT worden op een rijtje gezet.
- Netto EHS zal nader worden bekeken en bediscussieerd met provincies. De 1:1 beheersgebieden vallen meestal binnen de EHS, de ruime jas beheersgebieden er buiten. Op 31 december gaat de ruime jas op slot. Waarom?

Wat doen provincies met milieudrukkaarten?

De berekeningen zijn te grof om de NDT aan te passen. De provincie gebruikt de kaart als signalering, heeft hem ter kennisgeving aangenomen. Het doel is het beleidstekort aangeven. Alleen op duinen, waar de depositiegevoeligheden hoger liggen dan aangegeven, is kritiek

geuit. Voor verdroging zijn veel plannen in de maak waardoor er vertrouwen is dat deze wordt opgelost. De praktijk moet uitwijzen of verdroging kan worden aangepakt. Daarnaast heeft de verdrogingskaart een andere ontstaansgeschiedenis dan de Ndtkaart. Hierdoor lijken bij het vergelijken van de kaarten deze geen relatie met elkaar te hebben.

De kaart wordt echter misbruikt door LNV om ambities van provincies naar beneden te schroeven. De kaart mag niet worden opgeblazen omdat details niet kloppen.

Enkele opmerkingen

Eindelijk kunnen prov. aangeven wat ze willen bij bestrijding van de verdroging. De doelen staan vast, wie het voortouw neemt in de GGOR (waterschap of provincie) maakt niet uit.

Geen geld om milieudruk te halen. Met boeren uitkopen alleen red je het niet, ook verkeer en industrie moeten worden aangepakt. Milieudoelen halen we niet en daarom de NDT ook niet. Geef dan aan wat we kunnen halen en wat dan nog zou moeten. Er zijn frustraties na maatregel is geslaagd maar de norm nog steeds niet is gehaald.

Sommige NDTkaarten bestaan uit veel zoekgebieden, complexen waardoor sturing aan milieu- en waterbeleid niet goed kan plaatsvinden. In een tweede fase worden er gedetailleerdere kaarten gemaakt.

Soms zijn typen met kleine oppervlakten voor het gemak weggelaten. In heide mag 10% iets anders zijn en dan kunnen vennen voor het gemak worden weggelaten. Dit geeft situaties dat er geld wordt gevraagd voor het uitbaggeren van "heide".

Milieu voor elkaar – toch blijven beheerders in een basispakket hangen omdat zij dan geen tijd en geld hoeven te investeren voor monitoring. Door het afrekenen is beheer een kwestie van "poen" geworden. Het beheer wordt nu uitgevoerd zoals het kan en niet meer zoals het zou moeten. Pluspakketten prog. Beheer zijn ook te zwaar. Er moet eigenlijk een pakket tussen basis- en pluspakket.

Aanwezigen willen graag dat deze bijeenkomsten vaker georganiseerd worden. Niet meer net voor de deadline van de natuurbalans. Over een half jaar nogmaals?

Bijlage 14 IPO overleg programma Beheer 21 juni 2001

Aanwezig: Limburg (T. Mulder), Utrecht (L. Kuyff), Brabant (W. Poelmans), Overijssel (T. de Kogel), Drenthe(), Friesland (), Zuid Holland (), Zeeland (P. van der Reest), Flevoland (), LNV (D. Polder)

Afwezig: Groningen, Gelderland, Noord Holland

Bespreking hoofdstuk Natuurbalans

De vertegenwoordigers van de provincie hadden vooral problemen bij het tekstdeel over de HVR.

De HVR is wel meegenomen in gebiedsplannen en de provincies zijn wel betrokken bij de gebiedskeuze. Het probleem is dat de HVR nog niet geïmplementeerd en onvoldoende uitgewerkt is. De consequenties ervan zijn nog niet duidelijk. Het is niet zo dat EC-LNV eigenhandig de landelijke NDTkaart verandert. Elke aanpassing wordt zorgvuldig besproken. Het is geen probleem wanneer de NDTkaart aangepast wordt terwijl een gebiedsplan al vastgesteld is. Dit wordt meegenomen bij een herziening van de gebiedsplannen. In Overijssel zijn ze nu al met een eerste herziening van het gebiedsplan bezig.

In de zinsnede "NGP zijn basis voor milieu en waterplannen" moet basis vervangen worden door bouwsteen.

Aanvullingen voor de tabel: Utrecht heeft 8 natuurgebiedsplannen ipv 6 en Flevoland heeft 1 natuur en landschapsgebiedsplan en 1 beheersgebiedsplan.

Torben raadt aan voor de volgende natuurbalans ook iets te laten zien over de budgetten per provincie die naar natuur gaan.

Overige interessante opmerkingen:

- Provincies krijgen mogelijk uitstel voor gebiedsplannen tot halverwege 2002 zegt Dirk Polder.
- Knelpunten NDTkaart
- De 27 natuurdoelen zijn uitgebreid tot 32 natuurdoelen – knelpunt nat schraalgrasland opgelost?
- Brabant en Gelderland moeten mogelijk inleveren op aantal ha natuurbos omdat zij die teveel hebben opgegeven – hier moet nog over gesproken worden.
- Keuze voor spoor A terwijl beheerder dat niet wil – financiële consequenties
- Inventarisatie DLG waar weidevogelgrasland voorkomt alleen gebaseerd op schade claims
- Strijdigheid met NBwet kan leiden tot aanpassen kaart maar ook aanpassen NBwet status.

Natuurplanbureau-onderzoek



Verschenen werkdocumenten in de reeks 'Planbureau - werk in uitvoering (per 20 oktober 2001)

1998

- 98/01 *Querner, E.P., Th.G.C. v.d. Heijden & J.W.J. v.d. Gaast.* Beschikbaarheid grond- en oppervlaktewater voor natuur. Nadere uitwerking en toepassing in Oost-Gelderland.
- 98/02 *Reijnen, R.* (samenstelling) Graadmeters biodiversiteit terrestrisch. Graadmeters bijzondere natuurkwaliteit terrestrisch t.b.v. de Natuurplanbureau functie en graadmeter ruimtelijke kwaliteit natuur voor Monitoring Kwaliteit Groene Ruimte (MKGR).
- 98/03 *Higler, L.W.G.* Graadmeters biodiversiteit aquatisch.
- 98/04 *Dijkstra, H.* Graadmeters voor landschapskwaliteit. Raamwerk en bouwstenen voor een kwaliteitsindex 2000+.
- 98/05 *Sprangers, J.T.C.M.* (red.) Graadmeters voor algemene natuurkwaliteit: een eerste verkenning.
- 98/06 *Nabuurs, G.J. & M.N. van Wijk.* Graadmeters voor de fysieke producten van bos.
- 98/07 *Buijs, A.E., J.F. Coeterier, P. Filius & M.B. Schöne.* Graadmeters sociaal draagvlak en beleving
- 98/08 *Neven, M.G.G. & E.E.M. Verbij.* Laten we wel zijn! Studie naar conceptualisering van natuurgerelateerd welzijn.
- 98/09 *Kuindersma, W.* (red.), *P Kersten & M. Pleijte.* Bestuurlijke graadmeters. Een inventarisatie van bestuurlijke graadmeters voor de Natuurverkenning 2001.
- 98/10 *Mulder, M., M. Klaassen & J. Vreke.* Economische graadmeters voor Natuur. Ontwikkeling raamwerk en aanzet tot invulling verdelingsgraadmeters.
- 98/11 *Smaalen, J.W.M., C. Schuiling, G.J. Carlier, J.D. Bulens & A.K. Bregt.* Handboek Generalisatie. Generaliseren ten behoeve van graadmeteronderzoek in het kader van Natuurplanbureau functie.
- 98/12 *Dammers, E. & H. Farjon.* Naar een nieuwe benadering voor de scenario's van de Natuurverkenningen 2001.
- 98/13 vervallen
- 98/14 *Hinssen, P.J.W.* Activiteiten in 1999 in toeleverende onderzoeksprogramma's. Inventarisatie van projecten en de betekenis van de resultaten daaruit voor producten van het Natuurplanbureau.
- 98/15 *Hinssen, P.J.W.* (samenstelling). Voorstudies Natuurbalans 99. Een inventarisatie van de haalbaarheid van een aantal onderwerpen.

1999

- 99/01 *Kuindersma, W.* (red). Realisatie EHS. Intern achtergronddocument bij de Natuurbalans 1999 voor de onderdelen Begrenzing en realisatie EHS, Strategische Groenprojecten, Landinrichting, Compensatiebeginsel en Bufferbeleid.
- 99/02 *Prins, A.H., T. van der Sluis en R.M.A. Wegman.* Begrenzing van beekdalen in de Ecologische hoofdstructuur.; De relatie met biodiversiteit van planten.
- 99/03 *Dijkstra, H.* Landschap in de natuurbalans 1999.
- 99/04 *Ligthart, S.* Bescherming van natuurgebieden, nationale en internationale instrumenten.; Intern achtergronddocument bij de Natuurbalans 1999.
- 99/05 *Higler, B & S. Semmekrot.* Verkennende studie graadmeter natuurwaarde laagveenwateren
- 99/06 *Neven, I. K. Volker & B. van de Ploeg.* Tussenrapportage van een exploratief onderzoek naar de indicering van het concept maatschappelijk draagvlak voor de natuur.
- 99/07 *Wijk, H. van & H. van Blitterswijk.* Achtergronddocument bij de Natuurbalans 1999.
- 99/08 *Kuindersma, W.* Beleidsevaluatie voor de Natuurbalans; Een handleiding voor medewerkers aan de Natuurbalans.
- 99/09 *Hinssen, P. J. Lujt & L. de Savornin Lohman.* Het meten van effectiviteit door het Natuurplanbureau; Enkele overwegingen.

- 99/10 *Koolstra, B.J.H., G.W.W. Wameling & V. Joosten.* Modelkoppeling en –aanpassing SMART/SUMO – LARCH; Modelkoppeling en aanpassing ten behoeve van integratie in de natuurplanner in het kader van het project Graadmeters Natuurwaarde Terrestrisch.
- 99/11 *Koolstra, B.J.H., R.J.F. Bugter, J.P. Chardon, C.J. Grashof, J.D. van Kuijk, R.M.G. Kwak, A.A. Mabelis, R. Pouwels & P.A. Slim.* Graadmeter natuurwaarde terrestrisch; Verslaglegging van de uitgevoerde werkzaamheden.
- 99/12 *Wijk, M.N. van, J.G.de Molenaar & J.J. de Jong.* Beheer als strategie; Een eerste aanzet tot ontwikkelen van een graadmeter beheer (tussenrapportage).
- 99/13 *Kuindersma, W. & M.Pleijte.* Naar nieuwe vormen van beleidsevaluatie voor het Natuurplanbureau?; Een overzicht van evaluatiemethoden en de toepasbaarheid daarvan.
- 99/14 *Kuindersma, W, M. Pleijte & M.L.A. Prüst.* *Leemtes in de beleidsevaluatie natuurbalansen ingevuld?; Een verkenning van de mogelijkheden om enkele leemtes in het evaluatiedeel van de Natuurbalans op te vullen.*
- 99/15 *Hinssen, P.J.W. & H. Dijkstra.* *Onderbouwende programma's; de resultaten van 1999 en de plannen voor 2000. Inventarisatie van projecten en de betekenis van de resultaten daaruit voor producten van het Natuurplanbureau*
- 99/16 *Mulder, M. Wijnen & E.Bos.* Uitgaven, kosten en baten van natuur; Inventarisatie van de rijksuitgave aan natuur, bos en landschap en toepassing van maatschappelijke kosten-batenanalyses bij natuurbeleidsverkenning.
- 99/17 *Kalkhoven, J.T.R., H.A.M. Meeuwse & S.A.M. van Rooij.* *Omzetting typologie Basiskaart Natuur 2020 naar typologie Begroeiingstypenkaart*
- 99/18 *Schmidt, A.M., M. van Heusden & C.J. de Zeeuw.* Tussenresultaten project Informatielogistiek Natuurplanbureau
- 99/19 *Buijs, A.E., M.H. Jacobs, P.J.F.M. Verweij & S. de Vries.* Graadmeters beleving; theoretische uitwerking en validatie van het begrip 'afwisseling'
- 99/20 *Farjon, H. J.D. Bulens, M. van Eupen, K.Schotten & C. de Zeeuw.* *Plangenerator voor natuur-scenario's; ontwerp en verkenning van de technische mogelijkheden van de Ruimtescanner*
- 99/21 *Berg, A.E. van den.* *Graadmeters beleving: Horizonvervuiling (in bewerking)*

2000

- 00/01 *Sluis, Th. van der.* *Natuur over de grens; functionele relaties tussen natuur in Nederland en natuurgebieden in grensregio's*
- 00/02 *Goossen, C.M., F. Langers & S. de Vries.* Recreatie en geluidbelasting in 1995 en 2030; onderzoek voor Milieuverkenning 5
- 00/03 *Kelholt, H.J & B. Koole.* N-footprint 1980 – 1997, doorkijk 2030
- 00/04 *Broekmeyer, M.E.A., R.P.B. Foppen, L.W.G. Higler, F.J.J. Niewold, A.T.C. Bosveld, R.P.H. Snep, R.J.F. Bugter & C.C. Vos.* Semi-kwantitatieve beoordeling van effecten van milieu op natuur
- 00/05 *Broekmeyer, M.E.A. (samenstelling).* Stroom- en rekenschema's 1^e fase VijNo thema natuur. Bijlagerapport voor de bouwsteen natuur en de indicatoren natuurkwaliteit, landschapskwaliteit en confrontatie recreatievraag en -aanbod
- 00/06 *Vegte, J.W. van de & E. Turnhout.* De maat van de natuur; een onderzoek naar waarderingsgrondslagen in graadmeters voor natuur
- 00/07 *Kuindersma, W., M.A. Hoogstra & E.E.M. Verbij.* Realisatie Ecologische Hoofdstructuur 2000. Achtergronddocument bij hoofdstuk 4 van de Natuurbalans 2000
- 00/08 *Kuindersma, W. & E.E.M. Verbij.* Realisatie van groen in de Randstad. Achtergronddocument bij hoofdstuk 9 van de Natuurbalans 2000
- 00/09 *Van Wijk, M.N, M.A. Hoogstra & E.E.M. Verbij.* Signalen over natuur en landschap. Achtergronddocument bij hoofdstuk 2 van de Natuurbalans 2000
- 00/10 *Van Wijk, M.N. & H. van Blitterswijk.* Evaluatie van het bosbeleid. Achtergronddocument bij hoofdstuk 5 van de Natuurbalans 2000

- 00/11 *Veeneklaas, F.R. & B.van der Ploeg.* Trendbreuken in de landbouw. Achtergrondrapport project VIJNO-toets van het Milieu- en Natuurplanbureau voor de Vijfde Nota Ruimtelijke Ordening
- 00/12 *Schaminée, J.H.J. & N.A.C. Smits.* Kwantitatieve veranderingen in de vegetatie van drie biotopen (laagveenwateren, heide en schraalgraslanden) voor zeldzaamheid en voedselrijkdom over de periodes 1930-1950 (referentie), 1980-1990 en 1990-2000. Achtergronddocument bij de Natuurbalans 2000
- 00/13 *Willemen, J.P.M. & A.M. Schmidt.* Datacatalogus. Eerste inventarisatie van geo-data beschikbaar voor het Natuurplanbureau
- 00/14 *Klijn, J.A.* Landbouw, natuur en landschap in Nederland; een voorverkenning voor de Natuurverkenning 2
- 00/15 *Klijn, J.A.* Landschap in Natuurplanbureau-producten: een mental map en onderzoeksaanbevelingen
- 00/16 *Elbersen, B., R. Jongman, S. Múcher, B. Pedroli & P.Smeets.* Internationale ruimtelijke strategie (in herdruk)
- 00/17 *Berends, H, E den Belder, N. Dankers & M.J. Schelhaas.* Een multidisciplinaire benadering van de gebruikswaarde van natuur; verkenning van een methode om ontwikkelingsopties voor (stukken) natuur te beoordelen

2001

- 01/01 *Jansen, S. m.m.v. R. P.H. Snep, Y.R. Hoogeveen & C. M. Goossen.* Natuur in en om de stad
- 01/02 *Baveco, H., J.C.A.M. Bervaes & J.Vreke.* Advies over de ontwikkeling van modellen voor het Natuurplanbureau
- 01/03 *Zouwen, M. van der & J. van Tatenhove.* Implementatie van Europees natuurbeleid in Nederland
- 01/04 *Sanders, M.E. & A.H. Prins.* Provinciaal natuurbeleid: kwaliteitsdoelen voor de Ecologische Hoofdstructuur