



Planbureau-werk in uitvoering

Programma Internationaal Natuurbeheer 1996-2000

Doelen & besteding

I.M. Bouwma

Werkdocument 2001/16

Alterra, Research Instituut voor de Groene Ruimte

Wageningen, 2001

Reeks 'Planbureau-werk in uitvoering'

Programma Internationaal Natuurbeheer 1996-2000

Doelen & besteding

I.M. Bouwma

Werkdocument 2001/16

Alterra, Research Instituut voor de Groene Ruimte

Wageningen, 2001

De reeks 'Planbureau - werk in uitvoering' bevat tussenresultaten van het onderzoek van de uitvoerende instellingen voor het Natuurplanbureau. De reeks is een intern communicatiemedium en wordt niet buiten de context van het Natuurplanbureau verspreid. De inhoud heeft een voorlopig karakter en is vooral bedoeld ter informatie van collega-onderzoekers die aan planbureauproducten werken. Citeren uit deze reeks is dan ook niet mogelijk. Zodra eindresultaten zijn bereikt, worden deze ook buiten deze reeks gepubliceerd. De reeks omvat zowel inhoudelijke documenten als beheersdocumenten.*

* Uitvoerende instellingen: Rijksinstituut voor Kust en Zee (RIKZ), Rijksinstituut voor Volksgezondheid en Milieu (RIVM), Rijksinstituut voor integraal Zoetwaterbeheer en Afvalwaterbehandeling (RIZA) en Wageningen Universiteit en Researchcentrum (WUR)

Werkdocument 2001/16 is gekwalificeerd als status B. De inhoudelijke kwaliteit is beoordeeld door Saskia Ligthart (Alterra).

Betekenis Kwaliteitsstatus

Status A: inhoudelijke kwaliteit beoordeeld door een adviseur uit een zogenoemde referentenpool. Deze pool bestaat uit onafhankelijke adviseurs die werkzaam zijn binnen het consortium RIKZ, RIVM, RIZA en WUR

Status B: inhoudelijke kwaliteit beoordeeld door een collega die niet heeft meegewerkt in het desbetreffende projectteam

Status C: inhoudelijke kwaliteitsbeoordeling heeft (nog) niet plaatsgevonden

©2001 ALTERRA Research Instituut voor de Groene Ruimte
Postbus 47, 6700 AA Wageningen.
Tel.: (0317) 47 47 00; fax: (0317) 41 90 00; e-mail Natuurplanbureau: info@npb-wageningen.nl
Website: www.natuurplanbureau.nl

Project 325-10830.03

[NPB Werkdocument 2001/16 – dec 2001]

Werkdocumenten in de Reeks 'Planbureau - werk in uitvoering' worden uitgegeven door het Natuurplanbureau, vestiging Wageningen. Informatie: (0317) 47 78 45; e-mail: info@npb-wageningen.nl

Inhoud

Samenvatting	7
1 Inleiding	9
2 Beschrijving uitvoeringsprogramma's Programma Internationaal Natuurbeheer	12
2.1 PIN-MATRA/ Actieplan Midden- en Oost-Europa	12
2.2 PIN-OS	12
2.3 PIN-LNV	13
2.4 WETWISE	13
2.5 Regeringsstandpunt Tropisch Regenwoud	14
3 Evaluatie van het Programma Internationaal Natuurbeheer	15
3.1 Besteding van gelden	15
3.2 Het Programma Internationaal Natuurbeheer en de CBD	19
4 Internationaal Natuurbeleid in de Toekomst	20
Referenties	22
Bijlage 1 Gespreksnotities Hans Drost (V&W), Vincent v/d Berk (EC-LNV), Jan-Willem Sneep (LNV), Adriaan Outeman (VROM)	24
Bijlage 2 Projectenlijst LNV	28
Bijlage 3 Overzicht van projecten uitgevoerd door Verkeer & Waterstaat periode 1996 -2000 (sinds 1999 gebundeld in het programma WETWISE)	35
Bijlage 4 Overzicht begunstigde landen	37
Bijlage 5 Achtergrondinformatie Tabel 1 & 2: Besteding gelden PIN	39
Bijlage 6 PIN-CBD	41

Samenvatting

De prioriteiten voor het internationale natuurbeleid van de Nederlandse overheid zijn vastgelegd in het interdepartementale programma 'Programma Internationaal Natuurbeheer 1996-2000' (PIN). Voor de Natuurbalans 2001 is een korte evaluatie uitgevoerd van het programma. Bij de evaluatie is vooral gekeken naar de activiteiten in het kader van een viertal programma's zijnde PIN-OS, PIN-MATRA, PIN-LNV en WETWISE die deel uit maken van het PIN. Er is geen aandacht besteed aan de middelen die ingezet worden in het kader van het Regerings Standpunt Tropisch Regenwoud .

De projecten uitgevoerd in PIN richten zich zowel op één land, als op een aantal landen of een regio. Ook subsidieert het PIN workshops, congressen en publicaties die niet specifiek gericht zijn op een land of regio. In Midden- en Oost-Europa lag de nadruk op samenwerking met Hongarije, Polen, Oekraïne, Russische Federatie, Tsjechië en Roemenie. In de ontwikkelingslanden richtte de samenwerking zich voornamelijk op Brazilië, Gabon, Ghana, Panama, Kameroen, Indonesië, Cuba en Mali.

Wanneer gekeken wordt naar de prioritaire doelstellingen van het Programma Internationaal Natuur beheer, zijnde biologische biodiversiteit (algemeen), Europese natuur en de prioritaire ecosystemen (bossen, wetlands, rivieren, kustzones, zee en Antarctica) kan geconcludeerd worden dat de middelen vooral ingezet zijn voor de Europese natuur en de prioritaire ecosystemen bos en wetlands.

In de eerste helft van 2001 waren drie beleidsdocumenten in ontwikkeling die beleidsdoelen voor internationaal natuurbeheer in de komende jaren bepalen.

1 Inleiding

De prioriteiten voor het internationale natuurbeleid van de Nederlandse overheid zijn vastgelegd in het interdepartementale¹ programma 'Programma Internationaal Natuurbeheer 1996-2000'. Dit programma is tot stand gekomen uit de LNV-wens om het internationale natuurbeleid vanuit de diverse ministeries beter af te stemmen (Koppert et al. 2000a). Tevens zijn er in deze periode diverse andere beleidsnota's verschenen die verder invulling geven aan de internationale natuurbeleidsdoelstellingen van Nederland zoals verwoord in het PIN, Partners voor Water (1999), Mensen voor Natuur, natuur voor mensen (2000), Het Strategisch Plan van Aanpak Biologische Biodiversiteit (1995) en de Nota Internationaal Natuur en Milieubeleid (1998).

In lijn met de afspraken gemaakt tijdens de UNCED-conferentie in 1992 streeft Nederland er naar dat 0,1% van het BNP besteed wordt ter verbetering van het internationale natuur- en milieubeleid in ontwikkelingslanden² (Ministerie van Buitenlandse Zaken, 2000).

Het doel van het Programma Internationaal Natuurbeheer is *"actieve bescherming en duurzaam gebruik van natuurlijke en semi-natuurlijke ecosystemen van internationaal belang, waarbij de nadruk ligt op het behoud van relatief ongeschonden ecosystemen en de totstandbrenging van ecologische samenhang"*.

Het Programma Internationaal Natuurbeheer kent de volgende uitgangspunten.

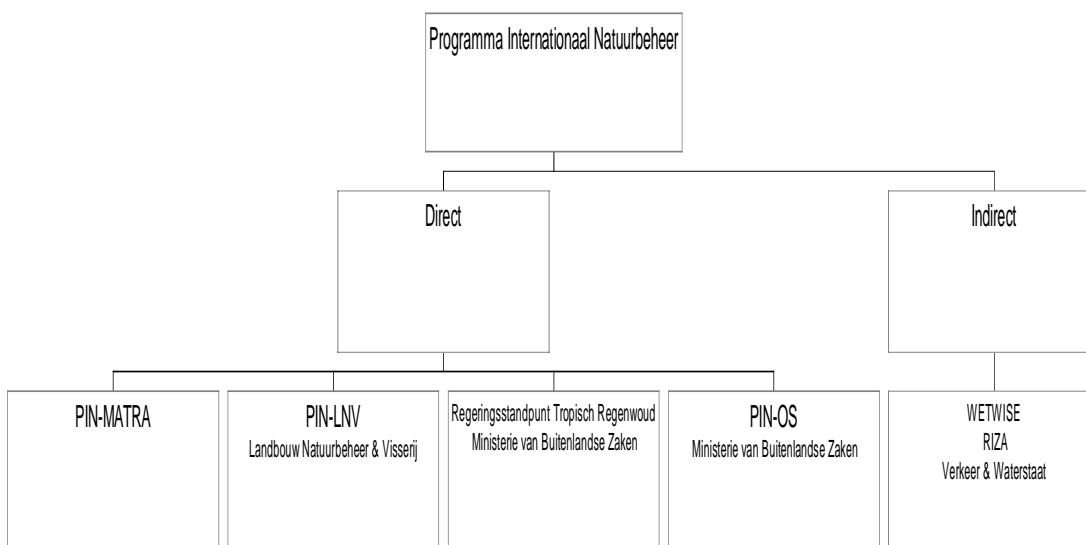
- De bijdrage aan de bescherming van natuur buiten de Nederlandse grens wordt voor een groot gedeelte bepaald door internationale verdragen die door Nederland zijn geratificeerd³.
- Prioriteit wordt gegeven aan ecologische relaties tussen natuur in Nederland en natuur elders in Europa en de wereld.
- Expliciet wordt aandacht geschonken aan (directe of indirecte) Nederlandse betrokkenheid bij aantastingen van de natuur in het buitenland.
- Gestreefd wordt specifiek Nederlandse expertise en ervaring in te zetten bij het realiseren van de doelstellingen.
- Gestreefd wordt naar een samenhang in het internationaal natuur-, milieu- en waterbeleid. Ook wordt de samenhang en wisselwerking tussen het beleid in natuurbeheer en de sectoren landbouw, visserij, toerisme, handel en ontwikkelingssamenwerking versterkt.

Prioriteiten in het beleid werd gegeven aan de thema's biologische biodiversiteit, Europese natuur en aan een aantal prioritaire ecosystemen (bossen, wetlands, rivieren, kustzones, zee en Antarctica). Voor de besteding van de gelden in de regio Midden- en Oost-Europa (PIN-MATRA) is een apart Actieplan geschreven 'Natuurbeheer Midden- en Oost-Europa 1996-2000' dat een specifiekere invulling geeft aan de doelstellingen van PIN in deze regio (zie pag. 3).

¹ Ministerie van Landbouw Natuurbeheer en Visserij, Buitenlandse Zaken (BuZa)/Ontwikkelingssamenwerking (DGIS), Volkshuisvesting Ruimtelijke Ordening en Milieu (VROM), Verkeer en Waterstaat (V&W) en Economisch Zaken (EZ).

² De Homogene Groep Internationale Samenwerking-nota specificeert niet de verdeling van de middelen tussen de beleidsvelden natuur en milieu

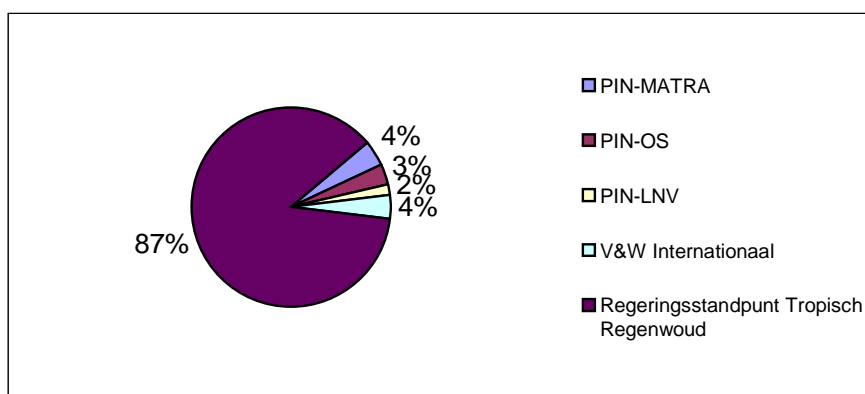
³ Bonn Conventie (1979), Verdrag inzake Biologische diversiteit (1992), CITES (1973), Wetlands Conventie (1971)



Figuur 1. Schematisch overzicht Programma Internationaal Natuurbeheer 1996-2000

Vanuit budgettair oogpunt is in deze periode het Programma Internationaal Natuurbeheer via drie lijnen vormgegeven (PIN, 1996, figuur 1). De middelen die expliciet zijn bestemd voor natuurbeheer staan weergegeven in figuur 2. LNV en OS hebben gelden vrijgemaakt specifiek voor internationaal natuurbeheer. Deze gelden zijn opgesplitst in;

- geld voor activiteiten in ontwikkelingslanden (PIN/OS) (begroot : NLG 28 miljoen, periode 1996-2000)
- geld gereserveerd/vrijgemaakt in het kader van het Regeringsstandpunt Tropisch Regenwoud. Dit bedrag is opgesplitst in activiteiten voor beleidsontwikkeling en bosprojecten (NLG 150 miljoen/jaar).
- geld voor activiteiten in Midden en Oost Europe (PIN-MATRA) (NLG 36 miljoen, periode 1996-2000)
- geld onder beheer van LNV voor de algehele implementatie van PIN (PIN-LNV). (NLG 15 miljoen, periode 1996-2000)



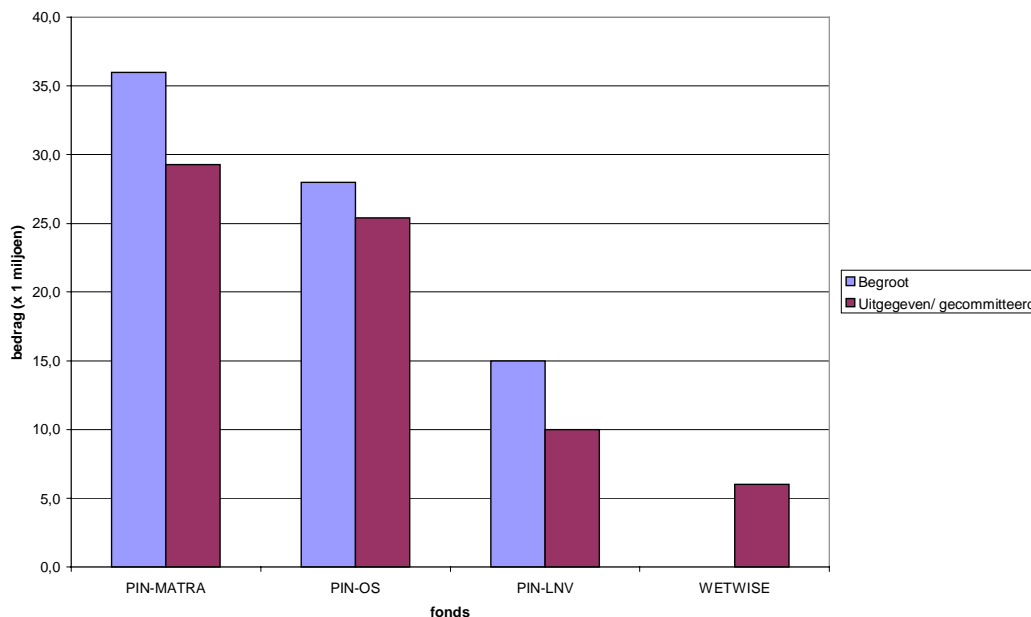
Figuur 2 Bedragen beschikbaar (begroot) voor de uitvoering van het Programma Internationaal Natuurbeheer (exclusief gelden VROM)

In 2000 zijn de projecten die vallen onder PIN-MATRA en PIN-OS geëvalueerd door het onderzoeksbureau 'Research voor Beleid'. Het gaat om het volgende.

- Indirecte gelden. Het Ministerie van Verkeer & Waterstaat levert door hun activiteiten op het gebied van integraal waterbeheer via een aantal projecten specifiek een bijdrage aan de implementatie van het PIN. Sinds 1999 zijn de diverse projecten gebundeld in het programma Wetwise (pers. Med H. Drost, interne notities V&W, bijlage 1). Ook via VROM zijn indirecte gelden beschikbaar gesteld. In deze periode is er echter een duidelijke taakscheiding en afstemming tussen VROM en LNV geweest waardoor VROM zich vooral concentreerde op projecten zonder een duidelijk expliciete natuurbeheersdoelstelling (pers med. A. Outeman, bijlage 1).
- Toetsing op natuurbeheer van Nederlandse gelden naar het buitenland. Deze toetsing is van toepassing op de reguliere gelden uit de rijksbegroting die in het kader van het buitenlandse beleid via het Ministerie van Buitenlandse Zaken en Economische Zaken uitgegeven worden. Deze toetsing valt onder de verantwoording van de organisatie verantwoordelijk voor de diverse subsidie programma's. Er is geen informatie beschikbaar over de uitvoering van deze toetsing.

Sinds 1998 zijn in het kader van de Nederlandse steun aan de toetredende landen van de EU middelen vrijgemaakt om deze landen te ondersteunen in de omzetting en implementatie van de EU milieu en natuurwetgeving (Matra- Pre-accessie programma).

Figuur 3 geeft voor de fondsen PIN-MATRA, PIN-LNV, PIN-OS en WETWISE de besteding weer.



Figuur 3. Middelen beschikbaar ter ondersteuning van de uitvoering van Programma Internationaal Natuurbeheer 1996-2000. Uitgegeven middelen betreft de periode 1996 tot en met 1999. Bron: Koppert et al, 2000a, Koppert et al, 2000b, projectenlijst PIN-LNV (bijlage 2), projectenlijst Wetwise (bijlage 3).

2 Beschrijving uitvoeringsprogramma's Programma Internationaal Natuurbeheer

2.1 PIN-MATRA/ Actieplan Midden- en Oost-Europa

Voor de regio Midden- en Oost-Europa zijn de doelstellingen van het PIN nader gespecificeerd in het Actieplan Natuurbeheer Midden- en Oost-Europa. Het Actieplan bestaat uit twee samenhangende programma's, die nader zijn ingevuld met thema's:

- Programma strategische beleidsontwikkeling op het gebied van biodiversiteit en natuurbeheer
- Programma concrete gebiedsbescherming en beheer

In het Actieplan staat aangegeven dat de nadruk wordt gelegd op het beleidsprogramma *concrete gebiedsbescherming en beheer*, waarbij de aandacht met name uitgaat naar gebiedsbescherming voor wetlands, trekvogels, kustzones en bossen. De besteding vindt plaats middels a) indiening van projectvoorstellen b) afsluiting van bilaterale Memorandum of Understanding met een aantal landen c) subsidies aan internationale non-gouvernementele organisaties.

Het Actieplan NAMOE richt zich op Midden- en Oost-Europa (MOE) als geheel. Met vijf landen is er een intensievere samenwerking door een Memorandum of Understanding (MoU) afgesloten. Dit zijn de Russische Federatie, Oekraïne, Polen, Hongarije en Tsjechië (met deze laatste alleen op het gebied van bossen).

Met de Russische Federatie en Oekraïne heeft LNV samen met V&W en VROM een MoU afgesloten. Eens in de twee jaar wordt samen met de overheid van het ontvangende land een werkprogramma opgesteld voor ter invulling van de MoU's.

De verantwoordelijkheid voor de uitvoering en het beheer van het Actieplan NAMOE ligt bij het Ministerie van Landbouw, Natuurbeheer en Visserij (LNV), het budget is onderdeel van de middelen van Buitenlandse Zaken (Matra-fonds). De concrete invulling van het programma vindt plaats door het uitvoeren van projecten. Deze projecten worden uitgevoerd door Nederlandse of internationale gouvernementele en niet gouvernementele organisaties (NGO's) en instellingen, al dan niet in samenwerking met een MoU-partner. Jaarlijks was in de periode 1996-2000 ongeveer 8 miljoen beschikbaar.

In 1999 is een subsidieregeling ingegaan waarmee de gelden beschikbaar voor projecten (categorie a) van PIN-MATRA openbaar worden aanbesteed (25%). Het initiatief voor projectvoorstellen komt te liggen bij de uitvoerende organisaties. (Koppert et al, 2000b)

2.2 PIN-OS

Voor projecten gefinancierd vanuit PIN-OS is geen nadere programmabeschrijving gemaakt met specifieke doelstellingen. De doelstellingen van PIN-OS zijn niet alleen gebaseerd op PIN maar er zijn ook doelstellingen vanuit DGIS toegevoegd zoals armoedebestrijding, milieu en de verbetering van de positie van de vrouw. Binnen PIN-OS is een indicatieve verdeling van het

budget aangegeven voor bossen, wetlands & trekvogels en biodiversiteit; dit is respectievelijk 57%, 14,2% en 14,2 % van het begrote budget.

In de periode 1996-2000 is niet al het gereserveerde budget besteed vooral vanwege onderbesteding van het budget gereserveerd voor bossen. Deze onderbesteding wordt veroorzaakt doordat de samenwerkingsverbanden (joint working groups) met de ontvangende landen niet tot stand gekomen zijn, door het ontbreken van een Nederlands netwerk dat de projectvoorbereiding ondersteunt en door het verschil van ideeën over de projecten tussen LNV en DGIS waardoor de goedkeuringsprocedure stroef verloopt. Op programmaniveau kan geconstateerd worden dat zowel de beoordelingsprocedure als de monitoring inefficiënt verlopen doordat beide departementen hierbij betrokken zijn (Koppert et al, 2000a).

2.3 PIN-LNV

De besteding van dit budget wordt bepaald door Directie Natuurbeheer afdeling Internationale Zaken. Dit budget wordt besteed aan subsidies van NGO's, beleidsondersteunend werk en projecten die niet geheel passen onder de doelstelling van PIN-MATRA of PIN-OS doch wel in lijn zijn met de doelstellingen geformuleerd in PIN (voor overzicht besteding zie paragraaf 1.3).

2.4 WETWISE

Het WETWISE programma is opgesteld in 1999 en wordt uitgevoerd door de afdeling Inrichting en Herstel (IH) van het RIZA. De doelstellingen van het programma zijn alleen beschreven in interne notities van het RIZA⁴. Het programma bundelt een aantal al langer lopende projecten van het RIZA op het gebied van internationaal integraal waterbeheer waarin natuur en natuurbeheer een belangrijke rol spelen. De internationale activiteiten van het RIZA hebben hun oorsprong in de behoefte aan het vinden van natuurlijke referentiegebieden voor de Nederlands rivieren en meren. De internationale activiteiten zijn gestart door de Rijksdienst IJsselmeerpolders en zijn ten tijde van de reorganisatie van deze dienst overgegaan naar de afdeling IH van het RIZA. De projecten binnen het programma WETWISE zijn gericht op de volgende twee doelstellingen:

- wetenschappelijke samenwerking & kennisontwikkeling;
- training in het kader van ontwikkelingssamenwerking en exportbevordering.

Het budget van WETWISE valt onder het Ministerie van Verkeer en Waterstaat. Dit budget is vastgesteld voor internationale samenwerking op NLG 10 miljoen/jaar). Het RIZA bepaalt de inhoudelijke kant van de uitgevoerde projecten binnen het programma WETWISE. Personeel van het RIZA is actief betrokken bij de uitvoering van WETWISE (geschatte personele inzet NLG 6 miljoen /periode 1996-2000) . Daarnaast is ongeveer NLG 2 miljoen/jaar beschikbaar ter financiering van de inzet van buitenlandse partners (pers med. H. Drost).

Het RIZA bevordert via WETWISE tevens de internationale samenwerking en beleidsontwikkeling door de ondersteuning van Wetlands International en het European Centre for River Resoration. Naar aanleiding van het Wereld Water Forum is de Interdepartementale Studiegroep Partners voor Water opgericht. Deze groep zal in de toekomst ook adviseren en meebeslissen over de invulling van het programma WETWISE.

⁴ Interne notities RIZA: Verantwoordingsrapportage Wetwise 1999. Verantwoordings-rapportage Wetwise 2000. Kern-infoformulier 2001 Wetwise cat 2. Kern-infoformulier 2001 Wetwise cat 3 en 4.

2.5 Regeringsstandpunt Tropisch Regenwoud

Tropische regenwouden behoren tot de meeste bedreigde ecosystemen ter wereld. Aangezien de Nederlandse regering zich medeverantwoordelijk voelt voor het aandragen van oplossingen voor dit mondiale probleem, formuleert zij in 1991 het Regeringsstandpunt Tropisch Regenwoud. Hiermee beoogt zij ook de samenhang van het al bestaande beleid op dit gebied te bevorderen.

De centrale beleidsdoelstelling van het Nederlandse beleid zoals verwoord in het Regeringsstandpunt Tropische Regenwoud luidt:

Bevorderen van de instandhouding van het tropisch regenwoud, door de totstandkoming van een evenwichtig en duurzaam land- en bosgebruik, zodat het huidige, in hoog tempo verlopende, proces van ontbossing en aantasting en degradatie van het milieu wordt beëindigd.

De hoofdlijnen van het beleid zijn:

- I. Actief beschermen van de nog gave regenwouden
- II. In beginsel geen medewerking verlenen aan projecten en ontwikkelingen die het regenwoud (kunnen) aantasten
- III. Bevorderen landgebruikplanning, landinrichting en duurzame land- en bosbouw
- IV. Handel in tropisch hout: beheersen van de kap, via het stimuleren van de opstelling en uitvoering van houtproductie plannen voor de lange termijn
- V. Nationaal en mondiaal stimuleren van (her)bebossingsprojecten
- VI. Versterken instituties en wetgeving en participatie van de lokale bevolking
- VII. Versterkt politiek en maatschappelijk draagvlak in de tropen
- VIII. Verbeteren economische verhoudingen en verlichting van schuldenlast
- IX. Vergroten van mogelijkheden om (inter)nationaal beleid gericht op het tropisch regenwoud te voeren, door versterking van onderzoek en instituties

Nederland ondersteunt daarom projecten gericht op behoud en duurzaam gebruik van tropisch regenwouden. Bij de steun aan hout producerende landen is er aandacht voor een institutionele versterking van degenen die hiervoor verantwoordelijk zijn.

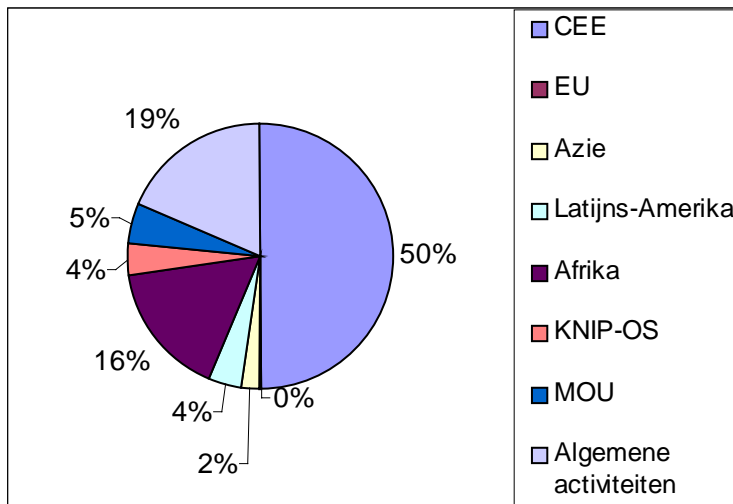
Voor een deel geeft de Nederlandse regering de eerste jaren invulling aan deze beleidslijnen via bilaterale samenwerking met de voornaamste producentenlanden van tropisch hardhout: Gabon, Kameroen, Indonesië en Maleisië (regeringsstandpunt Tropisch Regenwoud 1991).

3 Evaluatie van het Programma Internationaal Natuurbeheer

3.1 Besteding van gelden

Bij de evaluatie van het Programma Internationaal Natuurbeheer is vooral gekeken naar de activiteiten in het kader van een viertal programma's zijnde PIN-OS, PIN-MATRA, PIN-LNV en WETWISE. Bij deze evaluatie zijn, op verzoek van DGIS, buitenbeschouwing gelaten de middelen van het Ministerie van Buitenlandse Zaken die ingezet worden in het kader van het Regerings Standpunt Tropisch Regenwoud .

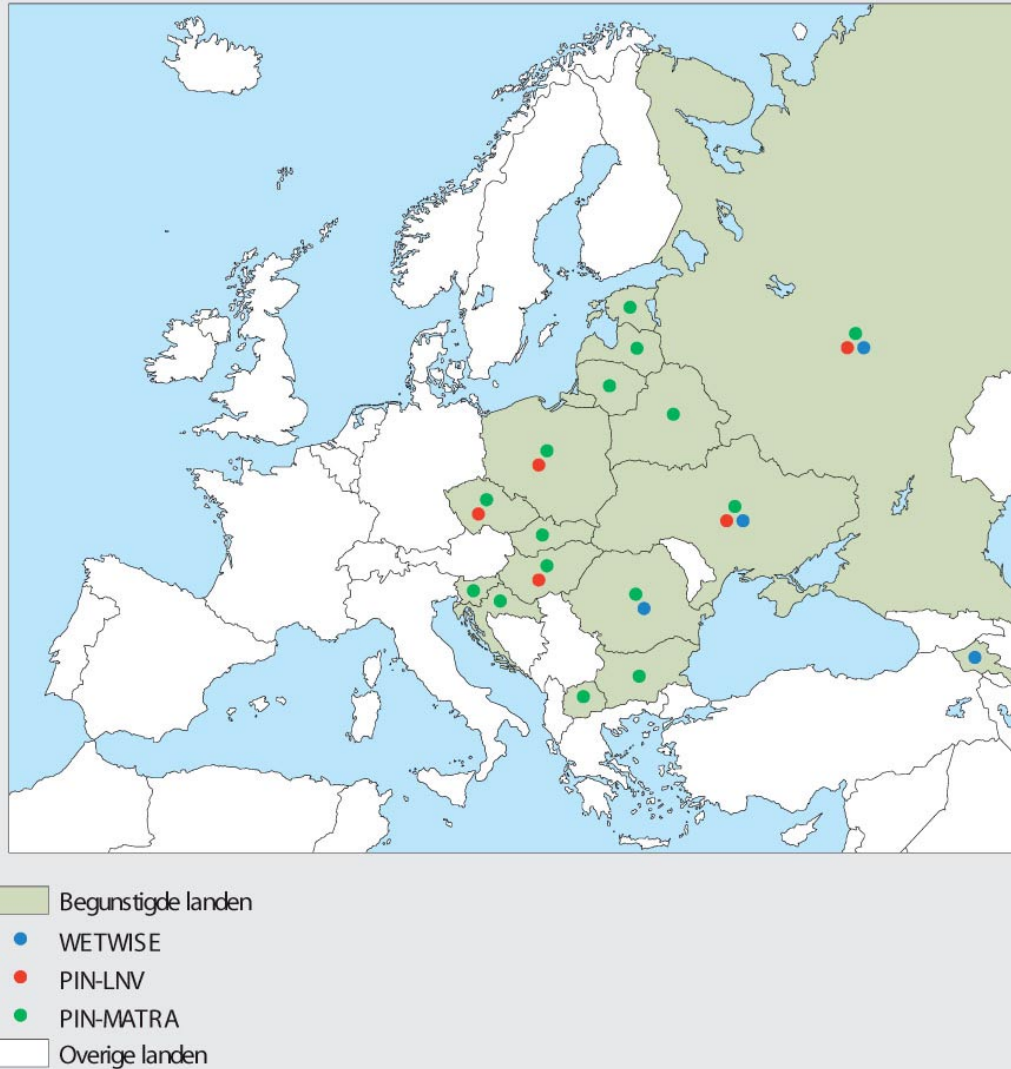
De projecten uitgevoerd in PIN richten zich zowel op een land (waarmee al dan niet een MoU is afgesloten) of op een aantal van landen of een regio (Azië, Midden- en Oost-Europa, Latijns-Amerika etc.). Ook subsidieert het PIN workshops, congressen en publicaties die niet specifiek gericht zijn op een land of regio (algemene activiteiten) (figuur 4).



Figuur 4 Overzicht begunstigde regio's van PIN-gelden (PIN-OS(1996-1999), PIN-MATRA(1997-1999), PIN-LNV(1996-1999) en WETWISE (1996-1999)

In Midden- en Oost-Europa lag de nadruk op samenwerking met Hongarije, Polen, Oekraïne, Russische Federatie, Tsjechië en Roemenië (zie figuur 3) (Koppert et al, 2000b). In de ontwikkelingslanden richtte de samenwerking zich voornamelijk op Brazilië, Gabon, Ghana, Panama, Kameroen, Indonesië, Cuba en Mali (Koppert et al., 2000a).

Begunstigde landen in Midden- en Oost-Europa



NB2001/1352

Figuur 5 Begunstigde landen in Midden- en Oost-Europa via PIN-MATRA, PIN-LNV (bijlage 2) en WETWISE (bijlage 3)

De grootte van projecten loopt sterk uiteen in de diverse programma's. De projecten in PIN-MATRA en PIN-LNV zijn relatief klein, gemiddeld NLG 400.000. PIN-OS kent zowel hele grote projecten (9 > 1 miljoen) als kleine (20 < 100.000). WETWISE concentreert de samenwerking op een aantal grotere projecten.

Gekeken naar de prioritaire doelstellingen van het Programma Internationaal Natuur Beheer zijnde biologische biodiversiteit (algemeen), Europese natuur en de prioritaire ecosystemen (bossen, wetlands, rivieren, kustzones, zee en Antarctica) kan geconcludeerd worden dat de middelen vooral ingezet zijn voor de Europese natuur en de prioritaire ecosystemen bos en wetlands (zie tabel 1 & 2). In par. 3.2. wordt de relatie tussen de activiteiten van het PIN en de Conventie van Biologische Diversiteit (CBD) aangegeven.

Tabel 1 . Verdeling budget (in NLG) over de diverse thema's in PIN-OS, PIN-MATRA, PIN-LNV en WETWISE programma's (vet aangegeven thema's zijn opgenomen in tabel 2).(Koppert et al., 2000a, Koppert et al, 2000b, projectenlijst LNV (bijlage 2)& WETWISE(bijlage 3))

Programma	Thema	Subthema	% budget van programma
PIN-OS (25,38 milj.)	Bos		52%
		Biodiversiteit	12%
	Wetlands		33%
		Vogels	3%
PIN-MATRA (29 miljoen)	Europese natuur	Gebiedsbescherming	53%
		<i>wetlands & trekvogels</i>	<i>35%</i>
		<i>kusten</i>	<i>3%</i>
		<i>bossen</i>	<i>3%</i>
		<i>algemeen</i>	<i>11%</i>
		Partnerschap	19%
		Landbouw-natuurbeheer	15%
		Biodiversiteitsstrategie	13%
		Expertise uitwisseling	
PIN-LNV (9,98 milj.)	Beleidsondersteuning int. conventie		15%
	Expertise uitwisseling		21%
	Gebiedsbescherming	verdeling over ecosystemen onbekend	10%
	KNAP&KNIP		4%
	Landbouw-natuur		5%
	MoU		39%
	Overig +onbekend		6%
WETWISE (13,35 milj.)	Wetlands	beleidsondersteuning	1%
		kennisoverdracht/ uitwisseling	40%
		inventarisaties/ analyses buitenlandse wetlands/rivieren	59%

Tabel 2. Totaal overzicht van de besteding van de middelen gekoppeld aan de thema's vermeld in het PIN (zie bijlage 5)⁵

Programma (totaal bedrag v/d geëvalueerde projecten in NLG)	Thema	% totaal budget
PIN-OS (25,38 miljoen)	Bos	17,0%
	Wetlands	10,7%
PIN-MATRA(26,5 miljoen)	Europese natuur	37,5%
PIN-LNV(9,98 miljoen)	Expertise uitwisseling	2,6%
	MoU	5,0%
WETWISE (13,35 miljoen)	Wetlands	17,1%
Overig & onbekend (PIN-OS, PIN-LNV & WETWISE)		10,1%
Totaal		100%

PIN-MATRA is het enige programma dat doelstellingen heeft gesteld over de verdeling van de middelen over de diverse thema's. De verdeling van de middelen over de diverse hoofdthema's komt in grote lijnen overeen met de indicatie in het NAMOE. Alleen binnen het thema Gebiedsbescherming wijkt de onderverdeling af van het beleidsvoornemen. Er is relatief meer geld besteed aan het thema's Wetlands & trekvogels en Kusten ten koste van de thema's Bossen en natuurbescherming in het algemeen.

Opvallend is dat de meeste respondenten die praten over de implementatie van het PIN slechts vermelding maken van de programma's PIN-OS en PIN-MATRA en incidenteel WETWISE (zie bijlage 1). Echter ook de activiteiten in het kader van ontwikkelingssamenwerking ter instandhouding van het tropisch regenwoud vallen formeel over PIN en budgettair gezien is deze bijdrage veel groter dan die van de andere middelen.

Naast de gelden die via het Programma Internationaal Natuurbeheer beschikbaar komen worden er ook activiteiten uitgevoerd via de DWK-onderzoeksgelden die een bijdrage leveren aan de doelstellingen van PIN.

⁵ In de Natuurbalans (bijlage 2) is in plaats van de percentages van het totale budget, de percentages van het budget besteed aan PIN-thema's opgenomen (zie bijlage 5). Dat is de reden dat tabel 2 afwijkt van bijlage 2 van de Natuurbalans.

3.2 Het Programma Internationaal Natuurbeheer en de CBD

De doelstellingen van het Programma Internationaal Natuurbeheer (PIN) zijn mede bepaald door de Conventie van Biologische Diversiteit (1992). Gekeken naar de doelstellingen van het PIN en de artikelen van de CBD kan geconstateerd worden dat het PIN aan een aantal door de CBD geformuleerde artikelen bijdraagt, namelijk (bijlage 6):

Article 6	General Measures for Conservation and Sustainable Use (bijdrage aan de ontwikkeling van biodiversiteitstrategieën van andere landen)
Article 7	Identification & Monitoring
Article 8	In-situ conservation
Article 12	Research & Training
Article 13	Education & Awareness
Article 18	Technical & Scientific co-operation

Het huidige PIN heeft geen activiteiten die een bijdrage leveren aan artikel 9 - Ex-situ conservation en artikel 14 - Impact Assessment & Minimizing Adverse Impacts. Omdat de activiteiten ondernomen in het kader van het Regeringsstandpunt Tropisch Regenwoud niet zijn bekeken is het niet duidelijk of het PIN bijdraagt aan artikel 15- Access to genetic resources.

4 Internationaal Natuurbeleid in de Toekomst

Op dit moment is de (her)formulering van de beleidsdoelen voor internationaal natuurbeheer in volle gang. Momenteel zijn er drie beleidsdocumenten in ontwikkeling die de Nederlandse beleidsprioriteiten voor de komende jaren gaan bepalen: Beleidsprogramma Biodiversiteit Internationaal (BBI)⁶, Actie Plan Natuurbeheer Midden- en Oost-Europa en Water and Ecosystems.

In april 2001 is de eerste conceptnota voor de opvolger van het Programma Internationaal Natuurbeheer, BBI verschenen. Ten opzichte van het oude programma kent het een veel bredere multisectorale insteek. Het BBI is nog niet goedgekeurd in het parlement.

Het Actieplan Natuurbeheer Midden- en Oost-Europa is de verdere invulling van het BBI voor deze regio. Hierbij moet wel aangemerkt worden dat het Actieplan Natuurbeheer Midden- en Oost-Europa vastgesteld is voor de goedkeuring van het BBI.

Actieplan Natuurbeheer Midden en Oost-Europa

Het nieuwe Actie plan Natuurbeheer Midden- en Oost-Europa is in juni 2001 goedgekeurd door de Staatssecretaris van Landbouw, Natuurbeheer en Visserij.

De hoofdlijnen zijn:

A. Beleidsontwikkeling en implementatie biodiversiteit met als thema's stimulering van biodiversiteitsstrategieën, ecologische netwerken (inclusief en Pan-Europees Ecologisch Netwerk) en partnership in natuurbeheer.

B. Concrete gebiedsbescherming en beheer met als thema's: bevorderen duurzame relatie tussen landbouw en natuurbeheer en gebiedsbescherming en beheer van met name wetlands, kustzones en bossen (Actieplan Natuurbeheer Midden- en Oost-Europa 2001-2004).

Het nieuwe Actieplan bouwt voort op het eerdere actieplan maar speelt in op een aantal nieuwe ontwikkelingen waarvan de belangrijkste zijn: de aanstaande toetreding tot de EU van diverse Midden-Europese landen, de recente stabilisering van de Balkan-regio, een duidelijke prioriteitsstelling van het plan door diverse internationale verdragen en een verschuivende focus op beleidsimplementatie versus beleidsontwikkeling. Tevens is er meer aandacht – in lijn met verantwoording van de overheid en naar aanleiding van de evaluatie van het PIN – voor monitoring en evaluatie van individuele projecten en programma's.

De bestaande bilaterale samenwerking met de Russische Federatie, Polen, Oekraïne en Hongarije wordt voortgezet. De bilaterale samenwerking met Tsjechië wordt beëindigd. Turkije en de nieuwe staten in de Balkan komen ook in aanmerking voor financiering onder het NAMOE. Er is NLG 2 miljoen meer gereserveerd voor de implementatie van het NAMOE dan in de periode 1996-2000 (NLG 10 miljoen/jaar).

Water and ecosystems

Dit programma is ontwikkeld op basis van de toezeggingen gedaan vanuit LNV (door Minister Brinkhorst & Staatssecretaris Faber) tijdens het Tweede Wereld Water Forum en de Ministeriële Conferentie van 17-22 maart (pers med. V. v/d Berk).

Het programma is momenteel nog in ontwikkeling. Doel van het programma zoals geformuleerd in de concept-kadernotitie Water and Ecosystems 2001-2004 is gericht op het

⁶ werktitel

behoud en het duurzame beheer van ecosystemen. Enerzijds door het bevorderen van goed waterbeheer voor natuurgebieden; anderzijds door de kennis en bewustwording over het grote belang van de ecosystemen op het waterbeheer in stroomgebieden te vergroten. Op basis van de stroomgebied- en ecosysteembenadering wordt het programma uitgevoerd gericht op:

- ontwikkeling en uitwisseling van bestuurlijke en ecologische kennis over het belang van water voor ecosystemen;
- ontwikkeling en uitwisseling van kennis over de functies en sociaal-economische betekenis van ecosystemen voor het beheer van de watervoorraden en de waterhuishouding;
- institutionele ontwikkeling en capaciteitsopbouw op het vlak van onderzoek, beleid en planning
- bijdragen aan gebiedsbescherming door voorbeeldprojecten te ondersteunen.

Het programma zal zoveel mogelijk worden afgestemd met de andere programma's onder Partners voor Water (o.a. Water for Food). Het Interdepartementaal Wateroverleg is aangewezen als stuurgroep voor dit programma.

Voor de diverse uitvoeringsprogramma's vallend onder het BBI zijn de volgende indicaties vrijgegeven voor de grootte van de budget:

- PIN-MATRA, NLG 10 miljoen/jaar (NAMOE 2001-2004)
- WETWISE, NLG 2 miljoen/jaar deel uitmakend van de V&W inzet in HGIS (per. Med. H. Drost)
- Water for ecosystems, NLG 2 miljoen/jaar (onderdeel programma Partners voor Water: pers. Med. pers med. V. v/d Berk)
- Tropisch Regenwoud, NLG 92,6 miljoen/jaar (Ministerie van Buitenlandse Zaken, 2001)
- PIN-LNV (NLG 3 miljoen/jaar)

De totale beschikbare middelen voor de implementatie van het Nederlandse internationale natuurbeleid voor de periode 2001-2004 zijn gestegen. (+ 2 miljoen PIN-MATRA, + 2 miljoen Water for Ecosystems).

Referenties

- Koppert S. & A. Oostdijk, 2000a. *Evaluatie van het Programma Internationaal Natuurbeheer Ontwikkelingssamenwerking (PIN-OS)*. Research voor Beleid Internationaal, Leiden B 2338.
- Koppert, S., A. Hansum & A. Oostdijk, 2000b. *Evaluatie Actieplan Natuurbeheer Midden- en Oost-Europa*. Research voor Beleid Internationaal, Leiden. R0020.
- Ministerie van Landbouw, *Natuurbeheer en Visserij, 2000. Actieplan Natuurbeheer Midden- en Oost-Europa 2001-2004*. Directie Natuurbeheer, Afdeling Internationale Zaken Natuurbeheer –Concept aangeboden aan de staatssecretaris.
- Ministerie van Buitenlandse Zaken, 2000. *Homogene groep Internationale Samenwerking 2001* (HGIS-nota 2001). Persexemplaar.
- Programma Internationaal Natuurbeheer 1996-2000, 1996. *Vergaderstuk 24.408*. Tweede Kamer der Staten Generaal.
- Regeringsstandpunt Tropisch Regenwoud, 1991. *Vergaderstuk 21517*. Tweede Kamer der Staten Generaal.

Bijlagen

Bijlage 1	Gespreksnotities Hans Drost (V&W), Vincent v/d Berk (EC-LNV), Jan-Willem Snee (LNV), Adriaan Outeman (VROM)
Bijlage 2	Projectenlijst PIN-LNV
Bijlage 3	Overzicht van projecten uitgevoerd door Verkeer & Waterstaat periode 1996 - 2000 (sinds 1999 gebundeld in het programma WETWISE)
Bijlage 4	Overzicht begunstigde landen
Bijlage 5	Achtergrondinformatie Tabel 1 & 2: Besteding gelden PIN
Bijlage 6	PIN-CBD

Bijlage 1 Gespreksnotities Hans Drost (V&W), Vincent v/d Berk (EC-LNV), Jan-Willem Sneep (LNV), Adriaan Outeman (VROM)

Gespreksnotitie Hans Drost (RIZA, afdeling Inrichting en Herstel) 11 april 2001

Opm: Voor het gesprek heeft Irene Bouwma enkele interne notities die het programma WETWISE beschrijven ontvangen.

Wat is de achtergrond van WETWISE? Hoe lang loopt het programma al?

De internationale activiteiten van het RIZA hebben hun oorsprong in de behoefte naar het vinden van natuurlijke referentiegebieden voor de Nederlands rivieren en meren. De internationale activiteiten zijn gestart door de Rijksdienst IJsselmeerpolders en zijn ten tijde van de reorganisatie van deze dienst overgegaan naar de afdeling IH van het RIZA.

De eerste jaren zijn de internationale activiteiten gefinancierd uit de gelden die beschikbaar kwamen door de opheffing van de Rijksdienst IJsselmeer Polders. Nu wordt het gefinancierd vanuit Bureau Buitenland. In 1999 zijn de internationale activiteiten gebundeld in het programma WETWISE. Een deel van de projecten in het huidige WETWISE zijn al in 1993 gestart.

Activiteiten/Projecten van WETWISE?

Het programma kent twee typen activiteiten:

- 1) Training & expertise uitwisseling: Wetlandmanagement course (sinds 1994) & Wetland restoration course (sinds 2001)
- 2) Wetenschappelijke samenwerking

De projecten van RIZA zijn wat afwijkend van die van LNV omdat vanuit het RIZA eigen capaciteit geleverd wordt voor uitvoering van de projecten. Het gaat hier niet alleen om de managerstaken maar ook om veldwerk en analyses.

Omdat het aantal projecten binnen WETWISE beperkt is somt Hans Drost ze allemaal op, met een geschat budget. Irene zal hiervan een excel file maken die ze voor controle terugstuurt. Deze file zal gebruikt worden in de Natuurbalans om bestedingsdata over WETWISE te geven. Hans onderstreept het feit dat de activiteiten onder WETWISE door V&W gezien worden als bijdrage aan het Programma Internationaal Natuurbeheer.

Het budget voor WETWISE maakt onderdeel uit van de buitenland uitgaven van V&W (NLG 10 milj./jaar) De invulling wordt echter sterk bepaald door het RIZA. Omdat water departement overschrijdend is, is er een Interdepartementale Studiegroep Partners voor Water opgericht. Deze groep zal besluiten over de invulling van de programma's 'Water for Food' en Water for Ecosystems'.

Hans Drost verzoekt aan het eind van het gesprek of hij de definitieve tekst opgesteld voor de Natuurbalans mag doorlezen voor publicatie om fouten te voorkomen. Irene zegt toe deze tekst aan hem voor te leggen.

Gespreksnotitie Vincent v.d. Berk- EC-LNV 5 april 2001

Wat is de achtergrond van de kadernotitie & wat zijn de hoofdlijnen

De notitie is opgesteld n.a.v. het World Water Forum. N.a.v. het World Water Forum zijn er twee programma's gestart: 'Water for food' en 'Water for ecosystems'. Het programma 'Water for Food' is al dit jaar gestart (verantwoordelijk departement : OS). Het programma 'Water for Ecosystems' is gebaseerd op een toezegging van Mevr. Faber. Momenteel is de beschrijving van 'Water for ecosystems' nog in ontwikkeling, een eerste opzet is gereed.

Het budget voor 'Water for food' bedraagt NLG 1,5-2 miljoen /jaar. De inzet is dat het programma (grensoverschrijdende) activiteiten ondersteunt op basis van de stroomgebiedbenadering.

Het is nog niet bekend wie verantwoordelijk is voor de budgettoekenning en beoordeling van Water for Ecosystems.

Wat is de relatie met PIN-OS, PIN-Matra en WETWISE?

Om samenhang in de activiteiten van Nederland op het gebied van water te garanderen, is er regelmatig een departementaal wetland overleg tussen OS, BZ, LNV en RWS. Momenteel is LNV de voorzitter van dit overleg. Tijdens dit overleg worden de activiteiten in de diverse programma's op elkaar afgestemd. Volgens Vincent v/d Berk wordt het departementaal overleg door alle partijen bijgewoond en leidt het inderdaad tot afstemming van de activiteiten.

De activiteiten in het kader van het Water for Ecosystems maken deel uit van het nieuwe Programma Internationaal Natuurbeheer wat momenteel in ontwikkeling is.

Contactadressen

Ariane van Marwijk, Beleidsmedewerkers Milieu en Ontwikkeling – verantwoordelijk voor watergerelateerde activiteiten BZ. Tel: 070-3485871, ariane-van.marwijk@minbuza.nl

**Jan-Willem Sneep- afdeling Internationaal Natuurbeheer, LNV-
3 mei 2001**

Is er een overzicht van de projecten vallend onder PIN-LNV?

In de projectenportefeuille d.d. 1998 zijn alle projecten tot die tijd vermeld. Er is geen actueel overzicht behalve de jaarlijkse overzichten die Jan-Willem Sneep ontvangt. Afgesproken wordt dat Irene met behulp van deze overzichten de lijst van 1998 aanvult en ter controle voorlegt aan Jan-Willem Sneep.

Is er een overzicht van de PIN-MATRA projecten goedgekeurd in 2000?

Ja, op te vragen via Peter Bos.

Wat zijn de beoordelingscriteria voor PIN-LNV projecten?

Er zijn geen formele beoordelingscriteria; het is aan de afdeling Internationaal Natuurbeheer om te beslissen over de besteding van deze middelen.

Het grootste gedeelte bestaat uit subsidies en contributies, vnl. aan internationale NGO's en secretariaten van de diverse conventies. Ook worden sommige projecten die niet onder regels van PIN-MATRA en/of PIN-OS vallen langs deze weg gefinancierd. Natuurlijk vallen de projecten wel onder de bredere doelstelling van PIN.

Wat aangeduid wordt als PIN-LNV is officieel kostenplaats 98.95. Daarnaast heeft LNV ook nog kostenplaats 98.99. Dit is het budget waaruit de jaarlijkse verschuldigde contributies aan de diverse conventie secretariaten worden betaald. In 2001 bedraagt dit ongeveer NLG 1,4 miljoen. Irene ontvangt het overzicht van 2001 van deze kostenplaats, daarnaast wordt via kostenplaats 98.27 CITES ondersteunt (ongeveer NLG 300.000: ondersteuning CITES-buro gevestigd in Leiden-Naturalis).

Voor de duidelijkheid:

98.25 PIN-LNV

98.26 PIN-Matra

98.27 CITES

98.99 Int. contributies conventie -secretariaten

Het budget voor PIN-LNV is ook de komende periode zeker gesteld (NLG 3 miljoen/jaar).

Hoe is de afstemming met het Ministerie van Buitenlandse Zaken?

Het beleid vanuit Buitenlandse Zaken (BuZa) is vastgelegd in de notitie 'Internationaal Natuur & Milieubeleid'. Men poogt tot een betere afstemming en samenwerking te komen. Er is een tendens richting gezamenlijke programmering. Bij het formuleren van het nieuwe programma Internationaal Natuurbeheer is BuZa actief betrokken.

Op de HGIS nota staat een post vermeld voor LNV. Wat is dit?

Dit betreft activiteiten op het gebied van veterinaire zaken (twinning), geen natuur. Deze activiteiten vallen onder Directie Landbouw.

Telefonische gespreksnotitie Adriaan Outeman

Doel gesprek

Achterhalen inzet VROM in PIN. Volgens PIN draagt VROM indirect middelen bij aan de uitvoering van PIN (11 miljoen/jaar). Via verschillende personen (secretaresse, F. van Hage, Dhr. Goudriaan) word ik doorverbonden met Adriaan Outeman.

Verslag

Adriaan Outeman is verantwoordelijk voor de activiteiten in Oost-Europa. Mevr. Christa is verantwoordelijk voor de mondiale activiteiten (Clean Development Line). De projecten ondersteund vanuit VROM zijn gericht op het 'grijze' milieu. Zelden betreft het hier projecten met een natuurcomponent (marginaal). In de afgelopen jaren is er een goede taakscheiding ontwikkeld tussen LNV-VROM. Als er verzoeken /ideeën komen voor projecten gericht op natuur dan worden deze doorgespeeld naar LNV.

VROM draagt wel bij aan de doelstelling om 0,01 % van het BNP te besteden aan internationale natuur en milieu.

Bijlage 2 Projectenlijst LNV

Tabel 1 Besteding PIN-LNV op thema

Thema's	Budget	%
Biodiversiteitsstrategieën	0	0
Partnerschap	0	0
Beleidsondersteuning int. conv	1.453.000	15
Expertise uitwisseling	2.056.500	21
Gebiedsbescherming	1.041.000	10
KNAP&KNIP	448.000	4
Landbouw-natuur	545.000	5
MoU	3.869.840	39
Overig +onbekend	567.205	6
Totaal	9.980.545	100

Tabel 2 Besteding PIN-LNV per regio

Landen	Budget	%
Azië	715.000	7
CEE	1.017.000	10
Europa	2.132.000	21
Latijns-Amerika	115.000	1
Afrika	240.000	2
Wereld	1.188.000	12
MoU	3.869.840	39
Overig	703.705	7
Totaal	9.980.545	100

Projectenlijst PIN-LNV (budget lijn 9895)

Projectnummer	Opdrachtgever/subsidie-nemer	Naam project	Start	Eind	Totaal budget 1996-2000	bud > 2000
1	AIDEenvironment	Campaign Netherlands for European Nature	1997	1997	100.000	
2	AIDEenvironment	Natura 2000 and agriculture	1997	1997	240.000	
3	ANVR	Environmental brochures	1997	1997	28.000	
4	Arctic Centre	Inventory Dutch Arctic Centre	1997	1997	20.000	
5	22020233 ASCOBANS	project			50.000	
6	Avalon	Green lungs of Poland	1996	1999	434.000	
7	22020232 Bern Convention	Vleermuizenmigratie			50.000	
8	22020237 Birdlife International	Bird action plan			50.000	
9	22020234 Bonn Conventie	Verjaardagskalender			20.000	
10	BuZA	Antartica/ACM			75.000	
11	Bureau Milieu en Samenleving	Prosopis juliflora Manual	1997	1998	24.000	
12	CITES secretariat	CITES training Aruba and Neth. Antilles	1997	1997	15.000	
13	CITES secretariat	Several small projects	1997	1997	133.000	
14	Common Wadden Sea Secr	Guinee Bisau 1996-1997	1996	1997	240.000	
15	Dolfinarium Hardewijk	Publication of Harbour porpoise book	1997	1997	25.000	
16	Dutch Alp Platform	project sustainable Alpine Tourism	1997	1997	25.000	
17	DIVERS	facilitatie biodiversiteit			40.000	
18	22020223 EC-LNV	doelsoorten PEEN	2000	2000	12.000	
19	EC_LNV	reptiles in Europe			50.000	
20	ECNC	MoU-ECNC	1997	1997	1.111.000	
21	2202003a ECNC	MoU-ECNC	2000	2000	106.840	
22	2202003b ECNC	MoU0ECNC	2000	2000	1.038.000	
23	EECONET Action Fund	EECONET Action Fund	1995	1996	400.000	
24	EFNCP	The Nature of Farming	1997	1997	680.000	
25	EUCC	Coastal zones St Petersburg	1996	1997	108.000	
26	22020301 EUCC	EUCC information programme	1998	2000	250.000	
27	EUCC	European Coastal Code	1997	1997	50.000	

28		EUCC	European Coastal and Marine Network	1997	1997	50.000
29		EUCC	Feasibility Int. Fund Nature and Tourism	1997	1997	25.000
30	22020208	Hortobagy National Park	Wetland handboek			10.000
31		IEEP	Proceedings Seminar Debe	1996	1996	61.000
32		Institute of Mangrove Research and Development	Mangrove project	1997	1997	100.000
33		IUCN	IUCN Newsletter project report	1994	1997	122.000
34		IUCN	Expert meeting At 3	1997	1997	61.000
35	*	IUCN	MoU-IUCN	1997	2001	1.000.000
36	22020705	IUCN	IUCN			60.000
37		Keurhout	Publication pilot study Malaysia	1997	1997	360.000
38	22020407	KPMG	Facilitatie RTR			23.265
39	22020238	NNB	Website CI-house			40.000
40	22020239	NNB	Pilot Naturdetek			16.000
41		NC-IUCN	Inventory nature management Indonesia	1997	1997	25.000
42	22020601	NC-IUCN	werkprogramma initiatief toerisme			14.500
43		NGO's agr. Councillor	KNIP Indonesia	1996	1997	206.000
44	22020501	NGO's agr. Councillor	KNIP Moskou/KIEV			142.000
45	22020702a	Moederverplichting	Reiskosten/salaris desk			100.000
46		OECD	OECD seminar	1996	1996	50.000
47	2202023c	Onderzoeksburo	Onderzoek financieen			38.940
48	22020030	Plantlife	Planta Europea proceedings reprint	1997	1997	27.000
49	22020031	Plantlife project strategy	Project strategy	2000	2000	50.000
50		Pro Silva Europe	Pro Silva conference	1997	1997	200.000
51	22020901	RIVM	co-financiering GEF			33.000
52		SBB	Co-operation Czech Republic	1996	1997	140.000
53	22020014a	SME-Milieu Educatie	CEC 2000 voorzitterschap	2000	2000	4.000
54		Stichting Natuur en Milieu	Project European Nature Policy 1997-MoU	1997	1997	60.000
55	22020221a	SNM	SNM			25.000
56		TERRA	Nature 2000 Financial instruments	1996	1997	45.000

57		UNEP/CMS		reguliere kosten aewa-secretariaat					144.000
58	22020704	VOMIL		KNAP Antillen	1997	1998			100.000
59		WCMC		AEWE website	1997	1998			35.000
60		WCMC		Tree species evaluation phase 2	1997	1997			76.000
61	22020823a	WCMC		Tree species evaluation follow-up					83.000
62		Wetlands International		Implementation AEWE	1997	1999			213.000
63		Wetlands International		Project submission w/ 1997	1997	1998			160.000
64	22020230a	Wetlands International		Wetlands International					75.000
65		Wetlands International		AEWA/CAFF projects	1997	1997			500.000
66		WWO		WWO projects	1996	1997			82.000
67		WWF		Mid term evaluation of Structural Funds	1997	1997			49.000

	Naam project	Land	Indeling	Thema PIN	Bron
	Campaign Netherlands for European Nature	Netherlands	overig	expertise uitwisseling	Projecten lijst PIN-LNV
1	Natura 2000 and agriculture	europa	europa	expertise uitwisseling	Projecten lijst PIN-LNV
2	Environmental brochures	Global	wereld	expertise uitwisseling	Projecten lijst PIN-LNV
3	Inventory Dutch Artic Centre	Artic	overig	overig	Projecten lijst PIN-LNV
4	project	Europe	europa	beleidsondersteuning int. conv	Status overzicht 2001
5	Green lungs of Poland	Poland	CEE	landbouw-natuur	Projecten lijst PIN-LNV
6	Vleermuizenmigratie	Europe	europa	beleidsondersteuning int. conv	Status overzicht 2001
7	Bird action plan	Global	wereld	beleidsondersteuning int. conv	Status overzicht 2001
8	Verjaardagskalender	Global	wereld	beleidsondersteuning int. conv	Status overzicht 2001
9	Antartica/ACM	Artic	overig		Status overzicht 2001
10	Prosopis juliflora Manual	Asia	Azie	expertise uitwisseling	Projecten lijst PIN-LNV
11	CITES training Aruba and Neth. Antilles	Aruba & Ned. Antilles	LA	beleidsondersteuning int. conv	Projecten lijst PIN-LNV
12	Several small projects	Global	wereld	beleidsondersteuning int. conv	Projecten lijst PIN-LNV
13	Guinee Bisau 1996-1997	Guinee Buisau	OS	expertise uitwisseling	Projecten lijst PIN-LNV
14	Publication of Harbour porpoise book	Global	wereld	expertise uitwisseling	Projecten lijst PIN-LNV
15	project sustainable Alpine Tourism	Alps/Europe	europa	gebiedsbescherming	Projecten lijst PIN-LNV
16	facilitatie biodiversiteit		overig		Status overzicht 2001
17	doelsoorten PEEN	publicatie	europa	beleidsondersteuning int. conv	Status overzicht 2001
18	reptiles in Europe		europa	expertise uitwisseling	Status overzicht 2001
19	MoU-ECNC	MoU	MOU	MOU	Projecten lijst PIN-LNV
20	MoU-ECNC	MoU	MOU	MOU	Status overzicht 2001
21	MoU0ECNC	MoU	MOU	MOU	Status overzicht 2001
22					

23	EECONET Action Fund	Europe	europa	gebiedsbescherming	Projecten lijst PIN-LNV
24	The Nature of Farming	Europe	europa	expertise uitwisseling	Projecten lijst PIN-LNV
25	Coastal zones St Petersburg	Rusland	CEE	gebiedsbescherming	Projecten lijst PIN-LNV
26	EUCC information programme	MoU	MOU	MOU	Projecten lijst PIN-LNV
27	European Coastal Code	Europe	Europa	expertise uitwisseling	Projecten lijst PIN-LNV
28	European Coastal and Marine Network	Europe	europa	beleidsondersteuning int. conv	Projecten lijst PIN-LNV
29	Feasibility Int. Fund Nature and Tourism	Global	wereld	gebiedsbescherming	Projecten lijst PIN-LNV
30	Wetland handboek	Hungary	CEE	gebiedsbescherming	Status overzicht 2001
31	Proceedings Seminar Debe	CEE	CEE	landbouw-natuur	Projecten lijst PIN-LNV
32	Mangrove project	Indonesia	OS	gebiedsbescherming	Projecten lijst PIN-LNV
33	IUCN Newsletter project report	CEE	CEE	expertise uitwisseling	Projecten lijst PIN-LNV
34	Expert meeting At 3	Europe	Europa	expertise uitwisseling	Projecten lijst PIN-LNV
35	MoU-IUCN	MoU	overig	MOU	Projecten lijst PIN-LNV
36	IUCN	Europe	europa		Status overzicht 2001
37	Publication pilot study Malaysia	Malaysia	OS	expertise uitwisseling	Projecten lijst PIN-LNV
38	Facilitatie RTR		overig		Status overzicht 2001
39	Website CI-house		overig		Status overzicht 2001
40	Pilot Naturdetek		overig		Status overzicht 2001
41	Inventory nature management Indonesia	Indonesia	OS	beleidsondersteuning int. conv	Projecten lijst PIN-LNV
42	werkprogramma initiatief toerisme		overig	expertise uitwisseling	Status overzicht 2001
43	KNIP Indonesia	Indonesia	OS	KNIP	Projecten lijst PIN-LNV
44	KNIP Moskou/KIEV	Rusland, Ukraine	CEE	KNIP	Status overzicht 2001
45	Reiskosten/salaris desk		overig		Status overzicht 2001
46	OECD seminar	Europe	overig	landbouw-natuur	Projecten lijst PIN-LNV
47	Onderzoek financieën		overig		Status overzicht 2001
48	Planta Europea proceedings reprint	Europe	europa	expertise uitwisseling	Projecten lijst PIN-LNV
49	Project strategy	Europe	europa		Status overzicht 2001
50	Pro Silva conference	Europe	europa	gebiedsbescherming	Projecten lijst PIN-LNV

51	co-financiering GEF	Europe	europa	gebiedsbescherming	Status overzicht 2001
52	Co-operation Czech Republic	Tsjechie	CEE	gebiedsbescherming	Projecten lijst PIN-LNV
53	CEC 2000 voorzitterschap		overig	support chair	Status overzicht 2001
54	Project European Nature Policy 1997-MoU	MoU	MOU	MOU	Projecten lijst PIN-LNV
55	SNM		overig		Status overzicht 2001
56	Nature 2000 Financial instruments	EU	europa	beleidsondersteuning int. conv	Projecten lijst PIN-LNV
57	reguliere kosten aewa-secretariaat	Global	wereid	MOU	Status overzicht 2001
58	KNAP Antillen	Antillen	OS	KNAP	Projecten lijst PIN-LNV
59	AWE website	Global	wereid	expertise uitwisseling	Projecten lijst PIN-LNV
60	Tree species evaluation phase 2	Global	wereid	beleidsondersteuning int. conv	Projecten lijst PIN-LNV
61	Tree species evaluation follow-up	Global	wereid	beleidsondersteuning int. conv	Status overzicht 2001
62	Implementation AWE	Global	wereid	beleidsondersteuning int. conv	Projecten lijst PIN-LNV
63	Project submission w/ 1997	Africa, CEE	wereid	MOU	Projecten lijst PIN-LNV
64	Wetlands International		o		Status overzicht 2001
65	AWEA/CAFF projects	Global	wereid	beleidsondersteuning int. conv	Projecten lijst PIN-LNV
66	WIVO projects	Mauritanie, Sengal, Russia	OS	beleidsondersteuning int. conv	Projecten lijst PIN-LNV
67	Mid term evaluation of Structural Funds	EU	europa	beleidsondersteuning int. conv	Projecten lijst PIN-LNV

Bijlage 3 Overzicht van projecten uitgevoerd door Verkeer & Waterstaat periode 1996 -2000 (sinds 1999 gebundeld in het programma WETWISE)

Tabel 1: Projecten gefinancierd door V&W

Projectnaam	Land	Start	Looptijd sinds 96	Budget extern/j	Eigen capaciteit
Ondersteuning wetlands internationaal Wageningen (RAMSAR??)	divers	1996	5	20.000	20000
International Course on wetland Management	divers	1994	5	360.000	350000
International Course on wetland restoration	divers	2000	1	225000	350000
Armenie: ondersteuning van regionale trainingsprojecten	Armenie	1999	1	3000	14400
Symposium "Dealing with Nature"	divers	1998	1	225000	135000
European Centre for River Restoration	divers	1999	2	20.000	20000
Conference on River Restoration	divers	1999	1	225.000	150000
Wolga- ouden project	Russische Federatie	1994	5	150.000	150.000
Donau Roemenie	Roemenie	1993	5	175000	400.000
Donau Ukraine	Ukraine	1997	4	75.000	65.000
Pechora	Russische Federatie	1995	5	200.000	250.000
Mali -samenwerking WI	Mali	1997	4	0	80.000
Pan-European Wetland survey-samenwerking WI	divers	1998	3	150.000	80000
Totaal				1.808.000	

Tabel 2: Werk uitgevoerd door V&W voor derden (in opdracht)

Projectnaam	Land	Start	Looptijd sinds 96	Budget extern/j	Eigen capaciteit
Kenia-Naivasha- verzoek OS	Kenia	2000	1	270000	200000
India	India			30000	23400
Chany	Rusland	2000	1	0	30000

Tabel 3 Karakterisering van de projecten

Project	Thema/Type	Dfl	Budget
Ondersteuning wetlands internationaal Wageningen (RAMSAR??)	beleidsondersteuning	200000	
International Course on wetland Management	kennisoverdracht/uitwisseling	3550000	
International Course on wetland restoration	kennisoverdracht/uitwisseling	575000	
Armenie: ondersteuning van regionale trainingsprojecten	kennisoverdracht/uitwisseling	17400	
Symposium "Dealing with Nature"	kennisoverdracht/uitwisseling	360000	
European Centre for River Restoration	kennisoverdracht/uitwisseling	80000	
Conference on River Restoration	kennisoverdracht/uitwisseling	375000	
Volga- ouder project	inventarisaties/analyses	1500000	
Donau Roemenie	inventarisaties/analyses	2875000	
Donau Ukraine	inventarisaties/analyses	560000	
Pechora	inventarisaties/analyses	2250000	
Mali -samenwerking WI	kennisoverdracht/uitwisseling	320000	
Pan-European Wetland survey-samenwerking WI	inventarisaties/analyses	690000	

Bijlage 4 Overzicht begunstigde landen

Fonds	Land	Budget
WETWISE	Armenië	17400
	Russische Federatie	3750000
	Roemenië	2875000
	Oekraïne	560000

Bron: projectenlijst Wetwise

Fonds	Land	Budget
PIN-LNV	Hongarije	10.000
	Polen	434.000
	Russische Federatie	108.000
	Russische Federatie/Oekraïne	142.000
	Tsjechië	140.000

Bron: projectenlijst PIN-LNV

Fonds	Land	Aantal projecten waarin geparticipeerd is
PIN-MATRA	Wit-Rusland	4
	Bulgarije	3
	Estland	8
	Hongarije	18
	Kroatië	2
	Letland	11
	Litouwen	7
	Oekraïne	16
	Polen	28
	Roemenie	5
	Russische Federatie	16
	Slovenië	6
	Slowakije	12
	Tsjechië	12
	Macedonië	1

Bron: Koppert et al, 2000b

Bijlage 5 Achtergrondinformatie Tabel 1 & 2: Besteding gelden PIN

Programma (totaal bedrag v/d gevalueerde projecten)	Thema	budget besteed aan thema	% budget besteed aan thema's	% Totaal budget
PIN-OS (25,38 miljoen)	Bos	13245232	19,7%	17,0%
	Wetlands	8311317	12,3%	10,7%
	Overig			
PIN-MATRA(26,5 miljoen)	Europese natuur	26509135	39,4%	37,5%
PIN-LNV(9,98 miljoen)	Expertise uitwisseling	2056500	3,1%	2,6%
	MoJ	3869840	5,7%	5,0%
Wetwise (13,35 miljoen)	Wetlands	13352400	19,8%	17,1%
Totaal overig & onbekend (PIN-OS, PIN-MATRA, PIN-LNV)				10,1%
Totaal		67344424	100,0%	89,9%

Programma	Thema	Subthema	Dfl	% budget van programma	% budget totaal
PIN-OS (25,38 miljoen)	Bos		13.245.232	52%	17,0%
	Biodiversiteit-algemeen		3.128.287	12%	4,0%
	Wetlands		8.311.317	33%	10,7%
	Vogels		700.000	3%	0,9%
		Subtotaal	25.384.836	100%	32,6%
PIN-MATRA (29 miljoen)	Europese natuur	Gebiedsbescherming	15.451.873	53%	19,8%
		wetlands & trekvogels	10.168.523	35%	
		kusten	999.944	3%	
		bossen	928.168	3%	
		algemeen	3.355.238	11%	
		Partnerschap	5.653.873	19%	7,3%
		Landbouw-natuurbeheer	4.268.634	15%	5,5%
		Biodiversiteitsstrategieen	3.884.755	13%	5,0%
		Expertise uitwisseling	0		
		Subtotaal	29.259.135	100%	37,5%
PIN-LNV (9,98 miljoen)	Beleidsondersteuning int. conv		1.453.000	15%	1,9%
	Expertise uitwisseling		2.056.500	21%	2,6%
	Gebiedsbescherming	verdeling over ecosystemen onbekend	1.041.000	10%	1,3%
	KNAP&KNIP		448.000	4%	0,6%
	Landbouw-natuur		545.000	5%	0,7%
	MOU		3.869.840	39%	5,0%
	Overig +onbekend		567.205	6%	0,7%
		Subtotaal	9.980.545	100%	12,8%
Wetwise (13,35 miljoen)	Wetlands	beleidsondersteuning	200.000	1%	0,3%
		kennisoverdracht/uitwisseling	5.277.400	40%	6,8%
		inventarisaties/analyses buitenlandse wetlands/rivieren	7.875.000	59%	10,1%
		Subtotaal	13.352.400	100%	17,1%
Totaal			77.976.916		

Bijlage 6 PIN-CBD

Deelprogramma PIN	Thema	CBD-artikel
PIN-OS	Bos	Artikel 8 In situ conservation Artikel 10-Sustainable use of components of Biological diversity
	Biodiversiteit	
	Wetlands	Artikel 8 In situ conservation Artikel 10-Sustainable use of components of Biological diversity
	Vogels	Artikel 8 In situ conservation Artikel 10-Sustainable use of components of Biological diversity
PIN-MATRA	Gebiedsbescherming	Artikel 8 In situ conservation
	Partnerschap	Artikel 13 Education & awareness
	Landbouw-natuurbeheer	Artikel 10-Sustainable use of components of Biological diversity
	Biodiversiteitsstrategieën	Article 6 General Measures for Conservation and Sustainable Use
	Expertise uitwisseling	Artikel 18 Technical and Scientific Co-operation Artikel 12 Research & Training
PIN-LNV	Expertise uitwisseling	
	MoU	
Wetwise	Wetlands: beleidsondersteuning	Article 6 General Measures for Conservation and Sustainable Use
	Wetlands: kennisoverdracht/ uitwisseling	Artikel 18 Technical and Scientific Co-operation Artikel 12 Research & Training
	Wetlands: inventarisaties/analyses buitenlandse wetlands/rivieren	Artikel 18 Technical and Scientific Co-operation Artikel 7 Identification & monitoring

Natuurplanbureau-onderzoek



Verschenen werkdocumenten in de reeks 'Planbureau - werk in uitvoering (per 1 april 2002)

1998

- 98/01 *Querner, E.P., Th.G.C. v.d. Heijden & J.W.J. v.d. Gaast.* Beschikbaarheid grond- en oppervlaktewater voor natuur. Nadere uitwerking en toepassing in Oost-Gelderland.
- 98/02 *Reijnen, R.* (samenstelling) Graadmeters biodiversiteit terrestrisch. Graadmeters bijzondere natuurkwaliteit terrestrisch t.b.v. de Natuurplanbureaufunctie en graadmeter ruimtelijke kwaliteit natuur voor Monitoring Kwaliteit Groene Ruimte (MKGR).
- 98/03 *Higler, L.W.G.* Graadmeters biodiversiteit aquatisch.
- 98/04 *Dijkstra, H.* Graadmeters voor landschapskwaliteit. Raamwerk en bouwstenen voor een kwaliteitsindex 2000+.
- 98/05 *Sprangers, J.T.C.M.* (red.) Graadmeters voor algemene natuurkwaliteit: een eerste verkenning.
- 98/06 *Nabuurs, G.J. & M.N. van Wijk.* Graadmeters voor de fysieke producten van bos.
- 98/07 *Buijs, A.E., J.F. Coeterier, P. Filius & M.B. Schöne.* Graadmeters sociaal draagvlak en beleving
- 98/08 *Neven, M.G.G. & E.E.M. Verbij.* Laten we wel zijn! Studie naar conceptualisering van natuurgerelateerd welzijn.
- 98/09 *Kuindersma, W.* (red.), *P Kersten & M. Pleijte.* Bestuurlijke graadmeters. Een inventarisatie van bestuurlijke graadmeters voor de Natuurverkenning 2001.
- 98/10 *Mulder, M., M. Klaassen & J. Vreke.* Economische graadmeters voor Natuur. Ontwikkeling raamwerk en aanzet tot invulling verdelingsgraadmeters.
- 98/11 *Smaalen, J.W.M., C. Schuiling, G.J. Carlier, J.D. Bulens & A.K. Bregt.* Handboek Generalisatie. Generaliseren ten behoeve van graadmeteronderzoek in het kader van Natuurplanbureaufunctie.
- 98/12 *Dammers, E. & H. Farjon.* Naar een nieuwe benadering voor de scenario's van de Natuurverkenningen 2001.
- 98/13 vervallen
- 98/14 *Hinssen, P.J.W.* Activiteiten in 1999 in toeleverende onderzoeksprogramma's. Inventarisatie van projecten en de betekenis van de resultaten daaruit voor producten van het Natuurplanbureau.
- 98/15 *Hinssen, P.J.W.* (samenstelling). Voorstudies Natuurbalans 99. Een inventarisatie van de haalbaarheid van een aantal onderwerpen.

1999

- 99/01 *Kuindersma, W.* (red). Realisatie EHS. Intern achtergronddocument bij de Natuurbalans 1999 voor de onderdelen Begrenzing en realisatie EHS, Strategische Groenprojecten, Landinrichting, Compensatiebeginsel en Bufferbeleid.
- 99/02 *Prins, A.H., T. van der Sluis en R.M.A. Wegman.* Begrenzing van beekdalen in de Ecologische hoofdstructuur.; De relatie met biodiversiteit van planten.
- 99/03 *Dijkstra, H.* Landschap in de natuurbalans 1999.
- 99/04 *Ligthart, S.* Bescherming van natuurgebieden, nationale en internationale instrumenten.; Intern achtergronddocument bij de Natuurbalans 1999.
- 99/05 *Higler, B & S. Semmekrot.* Verkennende studie graadmeter natuurwaarde laagveenwateren
- 99/06 *Neven, I. K. Volker & B. van de Ploeg.* Tussenrapportage van een exploratief onderzoek naar de indicering van het concept maatschappelijk draagvlak voor de natuur.
- 99/07 *Wijk, H. van & H. van Blitterswijk.* Achtergronddocument bij de Natuurbalans 1999.
- 99/08 *Kuindersma, W.* Beleidsevaluatie voor de Natuurbalans; Een handleiding voor medewerkers aan de Natuurbalans.

- 99/09 *Hinssen, P. J. Luijt & L. de Savornin Lohman.* Het meten van effectiviteit door het Natuurplanbureau; Enkele overwegingen.
- 99/10 *Koolstra, B.J.H., G.W.W. Wameling & V. Joosten.* Modelkoppeling en –aanpassing SMART/SUMO – LARCH; Modelkoppeling en aanpassing ten behoeve van integratie in de natuurplanner in het kader van het project Graadmeters Natuurwaarde Terrestrisch.
- 99/11 *Koolstra, B.J.H., R.J.F. Bugter, J.P. Chardon, C.J. Grashof, J.D. van Kuijk, R.M.G. Kwak, A.A. Mabelis, R. Pouwels & P.A.Slim.* Graadmeter natuurwaarde terrestrisch; Verslaglegging van de uitgevoerde werkzaamheden.
- 99/12 *Wijk, M.N. van, J.G.de Molenaar & J.J. de Jong.* Beheer als strategie; Een eerste aanzet tot ontwikkelen van een graadmeter beheer (tussenrapportage).
- 99/13 *Kuindersma, W. & M.Pleijte.* Naar nieuwe vormen van beleidsevaluatie voor het Natuurplanbureau?; Een overzicht van evaluatiemethoden en de toepasbaarheid daarvan.
- 99/14 *Kuindersma, W, M. Pleijte & M.L.A. Prüst.* Leemtes in de beleidsevaluatie natuurbalansen ingevuld?; Een verkenning van de mogelijkheden om enkele leemtes in het evaluatiedeel van de Natuurbalans op te vullen.
- 99/15 *Hinssen, P.J.W. & H. Dijkstra.* Onderbouwende programma's; de resultaten van 1999 en de plannen voor 2000. Inventarisatie van projecten en de betekenis van de resultaten daaruit voor producten van het Natuurplanbureau
- 99/16 *Mulder, M. Wijnen & E.Bos.* Uitgaven, kosten en baten van natuur; Inventarisatie van de rijksuitgave aan natuur, bos en landschap en toepassing van maatschappelijke kosten-batenanalyses bij natuurbeleidsverkenning.
- 99/17 *Kalkhoven, J.T.R., H.A.M. Meeuwssen & S.A.M. van Rooij.* Omzetting typologie Basiskaart Natuur 2020 naar typologie Begroeiingstypenkaart
- 99/18 *Schmidt, A.M., M. van Heusden & C.J. de Zeeuw.* Tussenresultaten project Informatielogistiek Natuurplanbureau
- 99/19 *Buijs, A.E., M.H. Jacobs, P.J.F.M. Verweij & S. de Vries.* Graadmeters beleving; theoretische uitwerking en validatie van het begrip 'afwisseling'
- 99/20 *Farjon, H. J.D. Bulens, M. van Eupen, K.Schotten & C. de Zeeuw.* Plangenerator voor natuurscenario's; ontwerp en verkenning van de technische mogelijkheden van de Ruimtescanner
- 99/21 *Berg, A.E. van den.* Graadmeters beleving: Horizonvervuiling (in bewerking)

2000

- 00/01 *Sluis, Th. Van der.* Natuur over de grens; functionele relaties tussen natuur in Nederland en natuurgebieden in grensregio's
- 00/02 *Goossen, C.M., F. Langers & S. de Vries.* Recreatie en geluidbelasting in 1995 en 2030; onderzoek voor Milieuverkenning 5
- 00/03 *Kelholt, H.J & B. Koole.* N-footprint 1980 – 1997, doorkijk 2030
- 00/04 *Broekmeyer, M.E.A., R.P.B. Foppen, L.W.G. Higler, F.J.J. Niewold, A.T.C. Bosveld, R.P.H. Snep, R.J.F. Bugter & C.C. Vos.* Semi-kwantitatieve beoordeling van effecten van milieu op natuur
- 00/05 *Broekmeyer, M.E.A. (samenstelling).* Stroom- en rekenschema's 1^e fase VijNo thema natuur. Bijlagerapport voor de bouwsteen natuur en de indicatoren natuurkwaliteit, landschapskwaliteit en confrontatie recreatievraag en –aanbod
- 00/06 *Vegte, J.W. van de & E. Turnhout.* De maat van de natuur; een onderzoek naar waarderingsgrondslagen in graadmeters voor natuur
- 00/07 *Kuindersma, W., M.A. Hoogstra & E.E.M. Verbij.* Realisatie Ecologische Hoofdstructuur 2000. Achtergronddocument bij hoofdstuk 4 van de Natuurbalans 2000
- 00/08 *Kuindersma, W. & E.E.M. Verbij.* Realisatie van groen in de Randstad. Achtergronddocument bij hoofdstuk 9 van de Natuurbalans 2000
- 00/09 *Van Wijk, M.N, M.A. Hoogstra & E.E.M. Verbij.* Signalen over natuur en landschap. Achtergronddocument bij hoofdstuk 2 van de Natuurbalans 2000

- 00/10 *Van Wijk, M.N. & H. van Blitterswijk.* Evaluatie van het bosbeleid. Achtergronddocument bij hoofdstuk 5 van de Natuurbalans 2000
- 00/11 *Veeneklaas, F.R. & B. van der Ploeg.* Trendbreuken in de landbouw. Achtergrondrapport project VIJNO-toets van het Milieu- en Natuurplanbureau voor de Vijfde Nota Ruimtelijke Ordening
- 00/12 *Schaminée, J.H.J. & N.A.C. Smits.* Kwantitatieve veranderingen in de vegetatie van drie biotopen (laagveenwateren, heide en schraalgraslanden) voor zeldzaamheid en voedselrijkdom over de periodes 1930-1950 (referentie), 1980-1990 en 1990-2000. Achtergronddocument bij de Natuurbalans 2000
- 00/13 *Willemen, J.P.M. & A.M. Schmidt.* Datacatalogus. Eerste inventarisatie van geo-data beschikbaar voor het Natuurplanbureau
- 00/14 *Klijn, J.A.* Landbouw, natuur en landschap in Nederland; een voorverkenning voor de Natuurverkenning 2
- 00/15 *Klijn, J.A.* Landschap in Natuurplanbureau-producten: een mental map en onderzoeksaanbevelingen
- 00/16 *Elbersen, B., R. Jongman, S. Múcher, B. Pedrolí & P. Smeets.* Internationale ruimtelijke strategie (in herdruk)
- 00/17 *Berends, H, E den Belder, N. Dankers & M.J. Schelhaas.* Een multidisciplinaire benadering van de gebruikswaarde van natuur; verkenning van een methode om ontwikkelingsopties voor (stukken) natuur te beoordelen

2001

- 01/01 *Jansen, S. m.m.v. R. P.H. Snep, Y.R. Hoogeveen & C. M. Goossen.* Natuur in en om de stad
- 01/02 *Baveco, H., J.C.A.M. Bervaes & J. Vreke.* Advies over de ontwikkeling van modellen voor het Natuurplanbureau
- 01/03 *Zouwen, M. van der & J. van Tatenhove.* Implementatie van Europees natuurbeleid in Nederland
- 01/04 *Sanders, M.E. & A.H. Prins.* Provinciaal natuurbeleid: kwaliteitsdoelen voor de Ecologische Hoofdstructuur
- 01/05 *Reijnen, M.J.S.M.. & R. van Oostenbrugge.* Wetenschappelijke review van SMART-MOVE. Onderdeel van het kern-instrumentarium van het Natuurplanbureau
- 01/06 *Bruchem, C. van.* Stuwende schaarste. Over de drijvende kracht achter de ontwikkeling van de agrarische sector
- 01/07 *Berkhout, P., G. Migchels & A.K. van der Werf.* Te hooi en te gras. Verkenning naar ontwikkelingen in de grondgebonden veehouderij en gevolgen hiervan voor natuur en landschap
- 01/08 *Backus, G.B.C.* Parels in de Peel. Intensieve veehouderij en natuur in Nederland Plattelandstad
- 01/09 *Salz, P.* Requiem voor de visserij in Vis Mineur
- 01/10 *Smit, A.B.* Ruimte voor akkers en tuinen, bomen en bollen. Verkenning naar ontwikkelingen in de akkerbouw en opengrondstuinbouw en effecten hiervan op natuur en landschap
- 01/11 *Bouwma, I.M., J.A. Klijn & G.B.M. Pedrolí.* Voorstudies Natuurverkenningen 2002 – onderdeel internationaal. Deel A: Europees beleid, wetgeving en financiële middelen, nu en in de toekomst; Deel B: Verkenning internationale waarden Nederlandse natuur en landschap
- 01/12 *Oerlemans, N., J.A. Guldmond & E van Well.* Agrarische natuurverenigingen in opkomst. Een eerste verkenning naar natuurbeheeractiviteiten van agrarische natuurverenigingen
- 01/13 *Koster, A., A. Oosterbaan & J.H. Spijker.* Ontwikkeling van natuur in de Nederlandse steden
- 01/14 *Bos, E.J. & J.M. Vleugel (eindred).* Uitgaven aan natuur door Rijk, provincies, lagere overheden, particulieren en de EU
- 01/15 *Oostenbrugge, R., F.J.P. van den Bosch & K.M. Sollart.* Natuurbalans 2001: enquête resultaten provincies
- 01/16 *Bouwma, I.M.* Programma Internationaal Natuurbeheer 1996 – 2000. Doelen & besteding
- 01/17 *Jonkhof, J.F. & M.P. Wijermans.* De Deltametropool: een grenzeloos parklandschap!
- 01/18 *Jonkhof, J.F. & W. Timmermans m.m.v. J. Borsboom-van Beurden & L. Crommentuijn.* Groen wonen tussen stad en land

- 01/19 *Keuren, A, H. Houweling & J.G. Nienhuis.* EHS 2000. Technische achtergronden bij de bestanden van de Ecologische Hoofdstructuur
- 01/20 *Veldkamp, B., A. Keuren, J.G. Nienhuis & H. Houweling.* EHS 2001. Technische achtergronden bij de bestanden van de Ecologische Hoofdstructuur
- 01/21 *Koole, B., J. Lujt & M.J. Voskuilen.* Grondmarkt en grondgebruik. Een scenariostudie voor Natuurverkenning 2