

Groei en bloei in West-Friesland

Johan Bremmer
Harold van der Meulen
Rob Stokkers

Projectcode 64477

Februari 2002

Rapport 4.02.04

LEI, Den Haag

Het LEI beweegt zich op een breed terrein van onderzoek dat in diverse domeinen kan worden opgedeeld. Dit rapport valt binnen het domein:

- Wettelijke en dienstverlenende taken
- Bedrijfsontwikkeling en concurrentiepositie
- Natuurlijke hulpbronnen en milieu
- Ruimte en Economie
- Ketens
- Beleid
- Gamma, instituties, mens en beleving
- Modellen en Data

Groei en bloei in West-Friesland

Bremmer, Johan, Harold van der Meulen en Rob Stokkers Den Haag, LEI, 2002

Rapport 4.02.04; ISBN 90-5242-710-0; Prijs € 12,48 (inclusief 6% BTW)

35 p., fig., tab.

De combinatie bloembollenteelt op klei en de bolbloemeteelt geeft het complex West-Friesland een geheel eigen plaats in de nationale bloembollensector. In dit rapport wordt een beschrijving gegeven van het bloembollencomplex. Uitgebreid wordt de ontwikkeling van de bollenteelt en de broeierij weergegeven op bedrijfsniveau en regionaal niveau. Daarnaast wordt aandacht besteed aan de handel en de export van bollen en bolbloemen die vanuit West-Friesland plaatsvindt. De sociaaleconomische betekenis van het complex blijkt uit de toegevoegde waarde die deze sector levert en de werkgelegenheid die daarmee gepaard gaat. Het rapport wordt afgesloten met een toekomstverkenning.

Bestellingen:

Telefoon: 070-3358330

Telefax: 070-3615624

E-mail: publicatie@lei.wag-ur.nl

Informatie:

Telefoon: 070-3358330

Telefax: 070-3615624

E-mail: informatie@lei.wag-ur.nl

© LEI, 2002

Vermenigvuldiging of overname van gegevens:

- toegestaan mits met duidelijke bronvermelding
- niet toegestaan



Op al onze onderzoeksopdrachten zijn de Algemene Voorwaarden van de Dienst Landbouwkundig Onderzoek (DLO-NL) van toepassing. Deze zijn gedeponereerd bij de Kamer van Koophandel Midden-Gelderland te Arnhem.

Inhoud

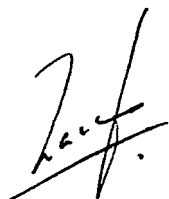
	Blz.
Woord vooraf	7
Samenvatting	9
1. Inleiding	11
1.1 Aanleiding	11
1.2 Doelstelling	11
1.3 Indeling van dit rapport	11
2. Het bloembollencomplex	12
2.1 De keten	12
2.2 De positie van West-Friesland binnen Nederland	13
3. Teelt en handel	16
3.1 Gebruikte bronnen	16
3.2 Teelt en broeierij	16
3.2.1 Arealen bloembollenteelt	17
3.2.2 Productieomvang broeierij	18
3.2.3 Aantal bedrijven en specialisatie	19
3.2.4 Bedrijfsomvang	21
3.2.5 Arbeidsinzet, leeftijd en opvolging	22
3.2.6 Bedrijfseconomische aspecten	23
3.3 Export van bloembollen en bolbloemen	25
4. De sociaaleconomische betekenis van het bloembollencomplex West-Friesland	27
4.1 Uitgangspunten	27
4.2 De economische betekenis	27
4.3 Werkgelegenheid	29
5. Ontwikkelingen	31
5.1 Inleiding	31
5.2 Verleden	31
5.3 Toekomstige ontwikkelingen	32
5.3.1 Groei van de productie	32
5.3.2 Innovatie	33
5.3.3 Complex	33
Literatuur	35

Woord vooraf

De Nederlandse bloembollenteelt neemt internationaal een vooraanstaande positie in. Binnen Nederland is de bloembollenteelt in enkele regio's geconcentreerd. West-Friesland is een van deze regio's. Met name de combinatie van teelt en broeierij heeft de afgelopen tijd een sterke ontwikkeling doorgemaakt. Het bedrijfsleven is van mening dat het belang van de bollenteelt en het complex dat daaraan verbonden is bestuurlijk gezien onvoldoende op de kaart staat. Om deze leemte op te vullen is besloten tot het ontwikkelen van een gezamenlijke visie. Om de sociaaleconomische paragraaf van deze visie te onderbouwen is het LEI opdracht gegeven om de ontwikkelingen van het bloembollencomplex West-Friesland kwalitatief en kwantitatief in beeld te brengen. De resultaten daarvan zijn in dit rapport neergelegd.

Het onderzoek is uitgevoerd door een projectgroep bestaande uit H.A.B van der Meulen en R. Stokkers, en stond onder leiding van J. Bremmer. De projectgroep werd begeleid door een stuurgroep onder leiding van de heer S. Ruiters. Tevens is er intensief overleg geweest met de projectleider van de visievorming, de heer E. Lassche van de WLTO. Het LEI dankt allen die aan de totstandkoming van deze studie hebben bijgedragen voor hun constructieve inbreng.

De directeur,



Prof.dr.ir. L.C. Zachariasse

Samenvatting

Om een visie te ontwikkelen op de toekomst van het bloembollencomplex West-Friesland heeft het bedrijfsleven behoefte aan een onderbouwing op diverse gebieden. In deze studie zijn de huidige en toekomstige sociaaleconomische ontwikkelingen van het bloembollencomplex West-Friesland op een samenhangende wijze kwalitatief en kwantitatief in beeld gebracht.

West-Friesland onderscheidt zich op een aantal punten van andere bloembollencentra. Het is met 4.673 ha na De Noord het belangrijkste teeltgebied van bloembollen en na de Bollenstreek het belangrijkste handelscentrum voor bloembollen. Kenmerkend is de grote plaats die de broeierij inneemt. Met 42% is West-Friesland het belangrijkste productiegebied van tulpebloemen. De productie van tulpen is in tien jaar tijd met 173% toegenomen. Telers die naast bollen ook andere gewassen teelden zijn overgestapt op de broeierij vanwege hogere rendementen en een gunstige arbeidsfilm. Verder zijn er enkele grote leliebedrijven in West-Friesland gevestigd.

Alle onderdelen van het bloembollencomplex zijn in de regio West-Friesland vertegenwoordigd, zij het dat bepaalde delen ondervertegenwoordigd zijn. De export van bloembollen neemt met een totaalomzet van 146 miljoen euro, 21% van landelijk aandeel, voor zijn rekening, wat evenredig is met de omvang van de bollenproductie. De export van bloemen bedraagt ongeveer 45 miljoen euro.

De economische betekenis uitgedrukt in toegevoegde waarde en werkgelegenheid is weergegeven in tabel 1.

Tabel 1 Toegevoegde waarde en werkgelegenheid van het bloembollencomplex West-Friesland in 2000 op basis van gemiddelde prijzen

	Toegevoegde waarde (miljoen euro)	Werkgelegenheid (arbeidsjaareenheden)
Bollenteelt	163	3.805
Broeierij	73	859
Totaal	236	4.664

De bloembollensector is met een berekende toegevoegde waarde van 236 miljoen euro en een werkgelegenheid van 4.664 arbeidsjaareenheden niet meer weg te denken uit West-Friesland. De werkgelegenheid bedraagt ongeveer 10% van het totaal.

De verwachting is dat het bloembollencomplex in West-Friesland zich gunstig blijft ontwikkelen. De schaalvergroting zal verder doorzetten. De groei van de bloembollenteelt op Westfriesse bedrijven zal voornamelijk op locaties buiten West-Friesland plaatsvinden.

De groei van de broeierij zal afvlakken, maar nog steeds substantieel blijven. Van belang is dat de innovatie onverminderd voort zal blijven gaan om de kosten te blijven drukken. West-Friesland heeft op dit terrein een reputatie hoog te houden. Een verdere uitbouw van het sierteeltcomplex kan deze functie verder ondersteunen.

1. Inleiding

1.1 Aanleiding

In april 1991 heeft het Centrum voor Milieukunde te Leiden een rapport uitgegeven waarin de invloed van de reizende bloembollenkraam op de natuur en volksgezondheid is weergegeven. Vanwege de negatieve beeldvorming in het rapport is een werkgroep 'Reizende bollenkraam' opgericht door de stands- en vakorganisaties in West-Friesland. Deze werkgroep heeft in eigen beheer in 1993 het rapport *Reizen met bollen* uitgegeven, waarin het negatieve beeld werd genuanceerd. Sinds 1993 heeft zich een groot aantal ontwikkelingen voorgedaan in beleid, bollensector, bedrijfsontwikkeling en regio, waardoor actualisatie van deze eerdere studies nodig is. Met name provinciaal beleid gericht op ruimtelijke ordening en waterbeheer bedreigt deze ontwikkelingsmogelijkheden. Het bloembollenbedrijfsleven wil op basis van een gedegen analyse een eigen visie ontwikkelen op de gewenste ontwikkelingen. Het LEI is gevraagd om een beeld te geven van de sociaaleconomische ontwikkelingen in West-Friesland.

1.2 Doelstelling

De doelstelling van dit project is om de huidige en toekomstige sociaaleconomische ontwikkelingen van het bloembollencomplex West-Friesland op een samenhangende wijze kwalitatief en kwantitatief in beeld te brengen.

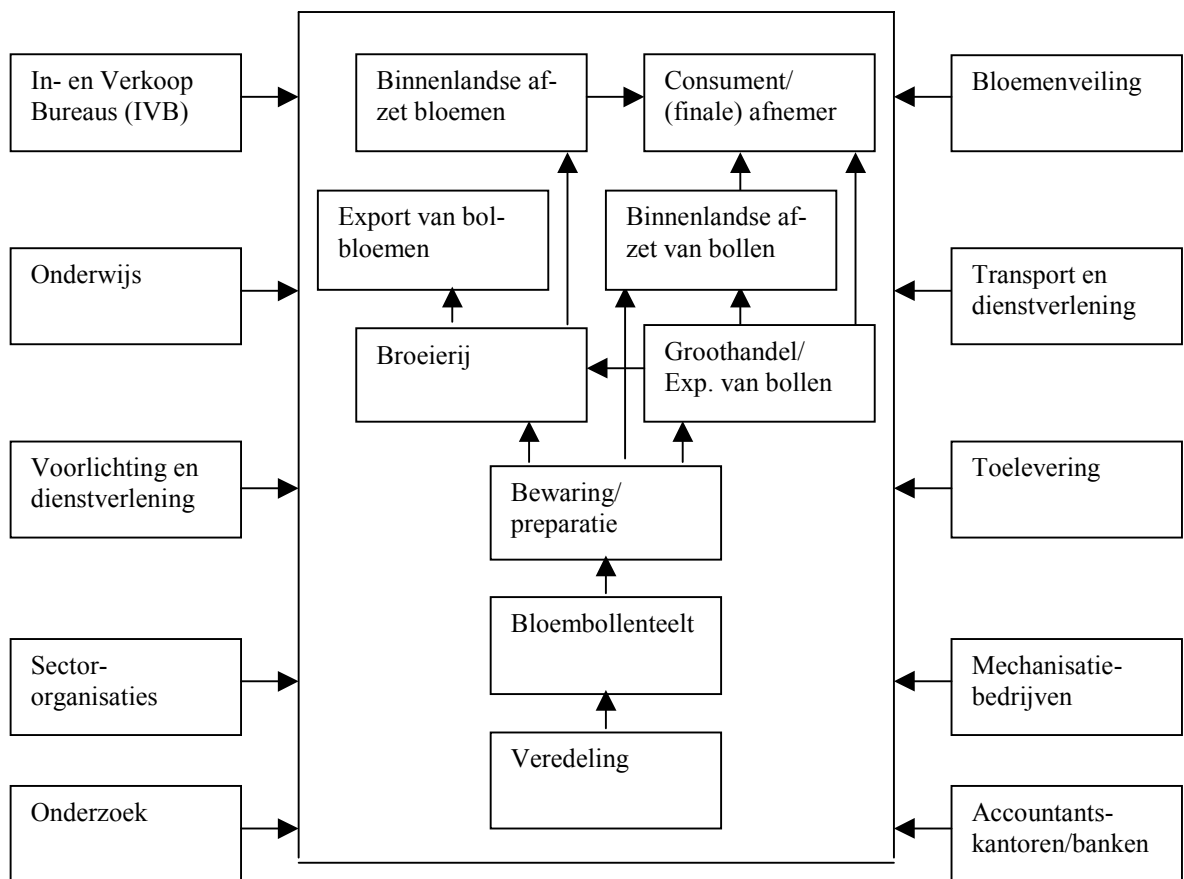
1.3 Indeling van dit rapport

In hoofdstuk 2 wordt een korte beschrijving gegeven van het bloembollencomplex West-Friesland. Vervolgens wordt in hoofdstuk 3 ingegaan op belangrijke onderdelen van de keten, waarbij het accent ligt op de primaire productie. In hoofdstuk 4 volgt een beschrijving van de sociaaleconomische betekenis van het bloembollencomplex. In hoofdstuk 5 worden de recente ontwikkelingen verklaard en wordt ingegaan op ontwikkelingen die vanuit sociaaleconomisch oogpunt te verwachten zijn.

2. Het bloembollencomplex

2.1 De keten

Om de sociaaleconomische betekenis van het bloembollencomplex West-Friesland in beeld te brengen is in figuur 2.1 de bloembollenketen weergegeven. Het bloembollencomplex omvat alle economische bedrijvigheid die rechtstreeks en indirect samenhangt met het voortbrengen en verhandelen van bloembollen en bolbloemen. In het weergeven van de keten is onderscheid gemaakt tussen bedrijven die rechtstreeks toegevoegde waarde leveren en bedrijven die dat niet doen. De eerste categorie bedrijven maakt deel uit van de keten die eigenaar wordt van bloembol of bolbloem en is weergegeven in het kader; de bedrijven daarbuiten zijn dienstverlenend aan productie en handel.



Figuur 2.1 Schematische weergave van de bloembollenketen

De kaders in figuur 2.1 staan voor activiteiten en niet voor bedrijven. Meerdere activiteiten zoals teelt en broei of teelt en export kunnen in één bedrijf verenigd zijn.

De keten start met veredeling: het voortbrengen van nieuwe cultivars. In West-Friesland zijn enkele bedrijven die zich met veredeling van tulp, lelie, iris en bijzondere bolgewassen bezighouden. Overigens is dit niet de enige activiteit op de bedrijven; meestal vindt veredeling in combinatie met bollenteelt en handel plaats. De Westfriesse kleigeteelde bollen worden voornamelijk voor de broeierij gebruikt. Een niet onaanzienlijk deel wordt in West-Friesland afgebroeid, de overige bollen worden afgezet naar andere binnenlandse broeiers of geëxporteerd naar buitenlandse broeiers. De in West-Friesland geteelde bolbloemen verdwijnen al dan niet via bloemenveilingen en exporteurs naar detailhandel in binnen- en buitenland.

De bloembollenketen staat niet op zichzelf. Tal van andere bedrijven en instituten ontlenen hun bestaansrecht indirect en soms gedeeltelijk aan het bloembollencomplex. De ondernemers en het personeel moeten worden opgeleid en de kennis moet ook voortdurend onderhouden worden. Daaraan ontlenen het (agrarisch) onderwijs en de voorlichting hun bestaansrecht. De kennis zelf moet steeds aangescherpt worden. Daarom is (regionaal) onderzoek van groot belang. Het merendeel van de ondernemers heeft externe financiering nodig en kloppen daarvoor aan bij de bank. De accountant staat de ondernemer bij in het op orde houden van de financiële administratie. Daarnaast heeft de bollenteler tal van zaken nodig die hem toegeleverd moeten worden zoals meststoffen, gewasbeschermingsmiddelen, machines enzovoort. Ten slotte is er nog een scala aan dienstverleners, zoals loonwerkers, transporteurs enzovoort, om het gehele bollen- en bloemenproductie en de handel in goede banen te leiden. Dit betekent dat de economische betekenis van de bloembollen- en bolbloementeel in West-Friesland niet beperkt mag worden tot de bedrijven die rechtstreeks hun inkomen verdienen aan de productie en afzet van bollen en bloemen.

2.2 De positie van West-Friesland binnen Nederland

West-Friesland is een van de belangrijke gebieden waar bloembollenteelt plaatsvindt. Andere belangrijke teeltcentra zijn de Bollenstreek, De Noord en Flevoland. De Bollenstreek is het oudste bollencentrum van Nederland. Telers in de Bollenstreek nemen met 2.771 ha in 2000 ongeveer 13% voor hun rekening. Het teeltplan bestaat voornamelijk uit de voorjaarsbloeiers tulp, narcis en hyacint. Daarnaast komt de combinatie met kleinschalige broeierij hier veel voor. Eenderde deel daarvan wordt buiten de Bollenstreek geteeld. Kenmerkend voor de Bollenstreek is dat de gehele keten sterk vertegenwoordigd is. Een groot deel van de export, de In- en Verkoopbureaus (IVB), het onderzoek enzovoort is er gevestigd.

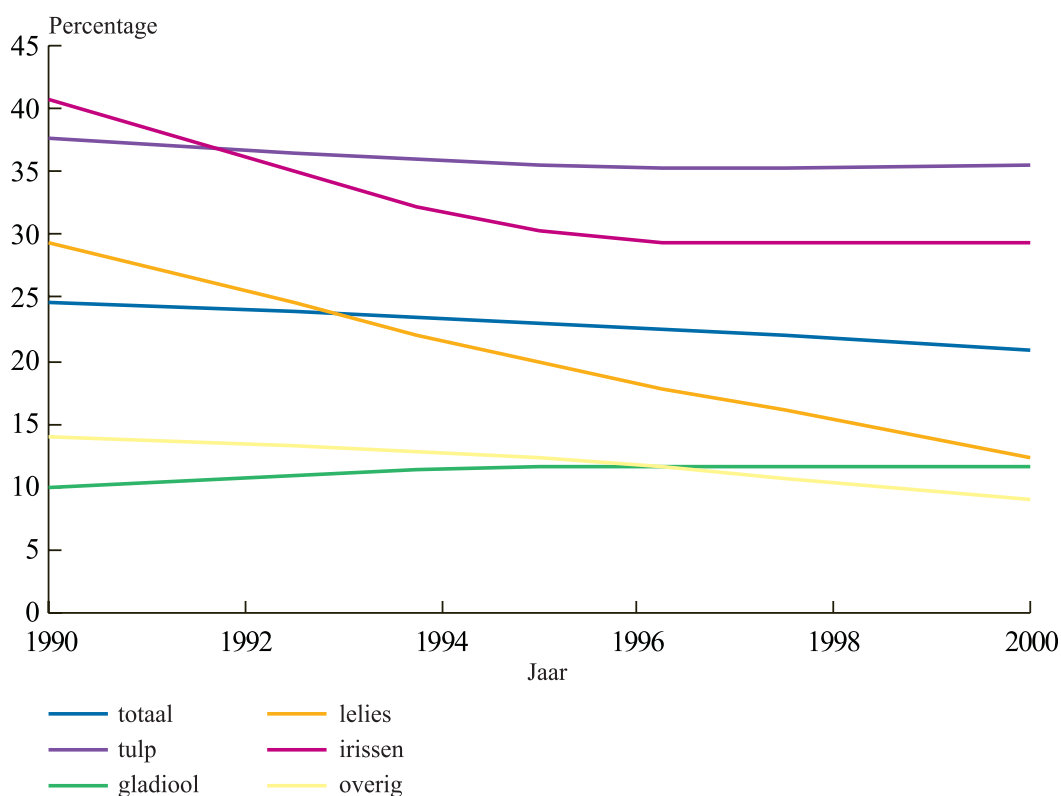
Het grootste deel van de bollenteelt bevindt zich in De Noord. Met 5.748 ha is hier 27% van het bollenareaal gevestigd. Naast de voorjaarsbloeiers is de lelie een belangrijk gewas. Broeierij vindt nauwelijks plaats in De Noord. Ook andere delen van het bloembollencomplex zijn relatief ondervertegenwoordigd.

Een relatief nieuw bollenteeltgebied is Flevoland. Volgens de meitelling is dit gebied met 2.561 ha (CBS), 12% van het totale bollenareaal niet meer weg te denken. Verder wordt in dit gebied relatief veel op contract geteeld. Het daadwerkelijk aanwezige areaal is

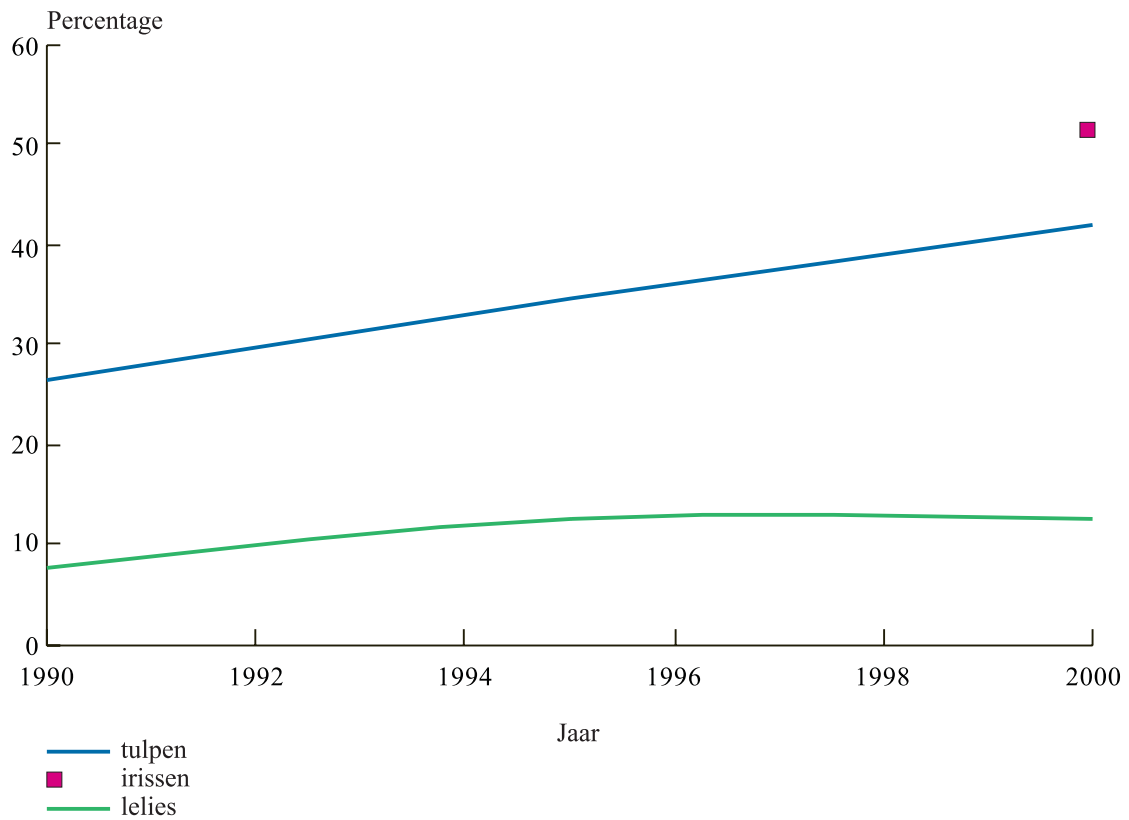
daarom met 16% groter. Gewassen die geteeld worden zijn tulp, lelie en gladiool. Ook in dit gebied is de rest van de keten nauwelijks aanwezig.

West-Friesland onderscheidt zich van de andere teeltcentra door de combinatie van tulpeenteelt en broeierij, die in toenemende mate op gecombineerde bedrijven plaatsvindt. Daarnaast vindt in West-Friesland een niet meer weg te denken deel van de handel in bloembollen plaats. Het belang van West-Friesland binnen Nederland is grafisch weergegeven in de figuren 2.2 en 2.3. Het areaal bollenteelt neemt met 4.673 ha 22% van het landelijk areaal voor zijn rekening. Het belang van lelieteelt is afgenomen omdat geschikte gronden buiten West-Friesland liggen, waar de afgelopen tijd de uitbreiding van het areaal heeft plaatsgevonden. Ook het belang in de teelt van irissen is afgenomen, maar met 29% nog steeds aanzienlijk. Kenmerkend is verder het fenomeen reizende bollenkraam: het verschijnsel dat tulpen in rotatie van 1 op 6 of 1 op 7 met voornamelijk grasland worden geteeld op het land van veehouders.

Het overgrote deel van het teeltplan wordt gevormd door de teelt en de broeierij van tulpen. Opvallend daarbij is de toename van het productieaandeel in de broeierij van tulpen van 27% in 1990 tot 42% in 2000 in een periode waarin de landelijke omvang van de broeierij van tulpen sterk is toegenomen. Daarnaast is de broeierij van irissen voor meer dan 50% in West-Friesland gevestigd. Omdat deze cijfers niet aan de CBS-meitelling ontleend zijn kon niet worden nagegaan of dit aandeel is afgenomen of gegroeid.



Figuur 2.2 Westfriese aandeel in het landelijke areaal van bloembollenteelt



Figuur 2.3 Westfriese aandeel in de landelijke productie gemeten in stuks (tulpen en irissen) en areaal (lelies) van bolbloemen

3. Teelt en handel

3.1 Gebruikte bronnen

Om de ontwikkeling te schetsen van de primaire bloembollenteelt wordt de ontwikkeling cijfermatig in beeld gebracht voor 1990, 1995 en 2000 (voorzover beschikbaar). Voor de data-analyse is gebruikgemaakt van de CBS-meitelling, de Bloembollenkeuringsdienst (BKD) en het Bedrijven-Informatienet van het LEI.

Aangezien inzicht in het bloembollencomplex in West-Friesland centraal staat, zijn de data uit de CBS-meitelling het uitgangspunt van de analyse. Deze cijfers geven namelijk het meeste inzicht in de ontwikkeling van de bloembollensector in West-Friesland, omdat het gegevens bevat van alle bedrijven met bloembollen en/of broeierij. De data van de BKD geven inzicht in de gekeurde arealen van bloembollen die daadwerkelijk in West-Friesland liggen. Hierdoor ontstaat inzicht in hoeveel hectares buiten West-Friesland geteeld worden. Om inzicht te krijgen in de financiële resultaten van de sector is gebruikgemaakt van het Informatienet. Deze cijfers hebben betrekking op het gespecialiseerde bollenteeltbedrijf in West-Friesland. Op deze bedrijven is minimaal tweederde deel van het brutostandaardsaldo (bss) uit de bloembollenteelt afkomstig. De cijfers zijn geanalyseerd tot en met 1999, aangezien de cijfers over het boekhoudjaar 2000 nog niet bekend zijn.

Inzicht in handelsstromen is verkregen door het opvragen van exportgegevens bij de Productschap Tuinbouw (PT) voor bloembollen. Soortgelijke gegevens voor de bolbloemen ontbreken. Om dit te ondervangen is een inschatting gemaakt van de exportomvang van exporteurs die volgens opgave van de Kamer van Koophandel in West-Friesland gevestigd zijn.

3.2 Teelt en broeierij

Achtereenvolgens wordt aan de hand van de volgende kenmerken een beeld geschetst van de ontwikkeling van de primaire teelt in West-Friesland:

- arealen bollenteelt;
- productieomvang broeierij;
- aantal bedrijven en specialisatie;
- bedrijfsomvang;
- arbeidsinzet, leeftijd en opvolging;
- bedrijfseconomische aspecten.

3.2.1 Arealen bloembollenteelt

Het aantal hectare tuinbouwgrond beteeld met bloembollen op bedrijven in de sector is de laatste tien jaar toegenomen van 4.028 ha naar 4.673 ha (zie tabel 3.1) Deze toename is grotendeels tussen 1995 en 2000 tot stand gekomen. Procentueel was er de laatste vijf jaar gemiddeld sprake van een ruimtelijke groei van 2,4% per jaar. Het feit dat steeds meer beschikbare hectares landbouwgrond worden gebruikt voor de bollenteelt duidt op een verdere specialisatie en onderstreept het belang van de bloembollensector voor West-Friesland.

Binnen het teeltplan van de bedrijven in West-Friesland neemt de tulp een steeds groter aandeel in. Stonden er in 1990 volgens de meitelling nog 2.570 ha tulpen geregistreerd bij de bedrijven in West-Friesland, in 2000 was dit toegenomen tot 3.448 ha. Procentueel is het aandeel tulpen in het teeltplan gestegen van 63,8% in 1990 naar 73,8% in 2000.

Uit het BKD-overzicht van het te keuren areaal is af te lezen hoeveel hectares bloembollen er daadwerkelijk in West-Friesland worden geteeld. Het aantal hectare tulpen is tussen 1995 en 2000 toegenomen van 1.678 ha naar 2.450 ha (zie tabel 3.1). Deze toename is gerealiseerd tussen 1995 en 1998 en is het gevolg van de omschakeling naar nettenteelt. De laatste jaren is het aantal ha tulpen constant. Het aandeel van Westfriesse bedrijven in het totale areaal tulpen in Nederland is de laatste vijf jaar afgenomen van 38% naar 36%.

Tabel 3.1 Ontwikkeling in areaal bloembollen in hectares in de periode 1990-2000

	1990	1995	2000	2000 (BKD)
Bollen totaal	4.028	4.158	4.673	2.818
Hyacint	3	3	4	18
Narcis	5	21	5	21
Gladiool	205	212	190	3
Irissen	329	218	199	96
Overig	206	192	207	61
Lelies	709	654	621	168
Tulp	2.570	2.858	3.448	2.450

Bron: CBS, BKD.

Een vergelijking met de gegevens uit de meitelling maakt het mogelijk een beeld te vormen van het areaal tulpen wat door Westfriesse bedrijven elders op contract buiten West-Friesland wordt geteeld. In 1995 was het verschil ruim 1.100 ha en in 2000 nog 1.000 ha. Dit duidt er op dat areaal tulpen dat buiten West-Friesland geteeld wordt constant is en zelfs licht afneemt.

Op de tweede plaats in het teeltplan komt de lelie. Het aantal hectares is de laatste tien jaar echter licht gedaald van 709 ha in 1990 naar 621 ha in 2000. Het aandeel in het teeltplan is in dezelfde periode afgenomen van 17,6 % naar 13,3%. Het te keuren areaal

van de lelie in West-Friesland is de laatste vijf jaar gedaald van 231 ha in 1996 naar 168 ha in 2000. Bij een toename van de lelieteelt in Nederland, is het aandeel van West-Friesland in de totale productie gedaald van 29% naar 12% op basis van de meitellingsgegevens. Uit de vergelijking tussen de meitellingsgegevens en de BKD-arealen blijkt dat het aantal hectares dat buiten West-Friesland wordt gecontracteerd voor de lelieteelt de laatste vijf jaar licht is gestegen tot 450 ha in 2000. Hieruit blijkt dat meer dan twee derde van de lelieteelt op bedrijven in West-Friesland op contract plaatsvindt buiten de eigen regio.

De overige gewassen zoals gladiool en iris schommelen in 2000 rond een areaal van 200 ha. Ten opzichte van het landelijk areaal van deze gewassen is dat een aandeel van respectievelijk 12% en 29%. Bedacht moet worden dat zowel de CBS-gegevens als de BKD-gegevens opgegeven worden door de ondernemers zelf. Vergelijking van deze gegevens laat geen grote inconsistenties zien.

Ten slotte is op basis van bovenstaande gegevens voor 2000 ook een inschatting gemaakt van het aantal hectares reizende bollenkraam in West-Friesland. Op basis van het BKD-overzicht van te keuren arealen in West-Friesland van totaal 2.800 ha, en het grote aandeel van tulpen daarin zou er dus ongeveer 2.700 ha reizen binnen West-Friesland.

3.2.2 Productieomvang broeierij

Het belang van de broeierij in West-Friesland is het afgelopen decennium sterk toegenomen. De tulp is het belangrijkste broeierijgewas in West-Friesland. Bijna 90% van de bedrijven met broeierij heeft de tulp in zijn assortiment. Ging het in 1990 nog om 176.866.000 gesneden tulpen, in 2000 was dit toegenomen tot 483.599.000 stuks, een toename van maar liefst 173% (tabel 3.2). Omdat landelijk gezien de broei van tulpen in dezelfde periode toenam met 73% is het productieaandeel van West-Friesland in de broei van tulpen gestegen van 27% in 1990 tot 42% in 2000. Deze cijfers sporen met de aanvoercijfers op de grote bloemenveilingen. Van de totale aanvoer van 1,07 miljard tulpen was 38% afkomstig uit West-Friesland. Het gemiddeld aantal stuks tulpenbroei per bedrijf is in tien jaar tijd bijna verdubbeld van 911.000 stuks naar 1.771.000 stuks. Deze groei heeft met name de laatste vijf jaar plaatsgevonden.

Tabel 3.2 *Ontwikkeling in bolbloemenproductie in de periode 1990-2000*

	Eenheid	1990	1995	2000
Tulpen	miljoen stuks	177	288	484
Lelies	ha	16	27	35
Irissen	miljoen stuks			92

Bron: VBA, Flora, Bloemenveiling Holland, CBS.

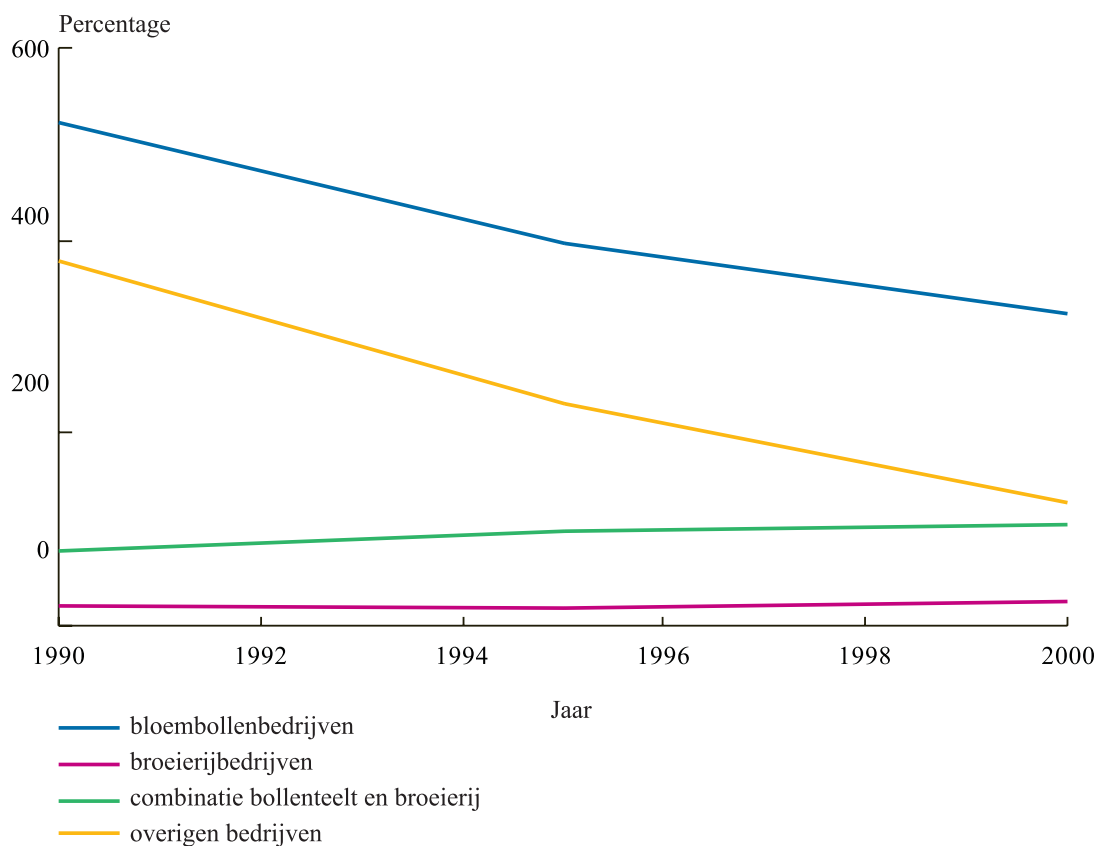
Naast de tulpenbroei komt ook de leliebroei in West-Friesland voor. Dit gebeurt voornamelijk op gespecialiseerde bedrijven. In 2000 werden volgens de meitellingsgegevens op 50 bedrijven lelies gebroeid, waarvan 35 bedrijven geen andere bolgewassen

teelden. Belangrijkste oorzaak voor de specialisatie is de mogelijkheid van jaarrond broei van de lelie. De oppervlakte lelies in de kas is het afgelopen decennium toegenomen van 16 ha naar 35 ha en blijft daarmee stabiel op 13% van het landelijk areaal. Op de drie grote bloemenveilingen neemt West-Friesland 15% van de aanvoer van lelies voor haar rekening. In stuks gemeten komt dit neer op een aanvoer van 56 miljoen stelen, wat een productiviteit van 160 stelen per m² betekent. Dit kan erop wijzen dat er in West-Friesland in beperkte mate ook seizoensbroeierij plaatsvindt. Het meeste vindt echter in continue teelt plaats.

Ten slotte mag ook de broei van irissen niet onvermeld blijven. Met 92 miljoen stelen nam West-Friesland 52% van de aanvoer op de drie grote bloemenveilingen voor haar rekening. De broeierij van irissen komt voor op glasbloemenbedrijven en in combinatie met bloembollenteelt.

3.2.3 Aantal bedrijven en specialisatie

Het afgelopen decennium is het aantal bedrijven dat zich bezighoudt met bloembollenteelt en/of broeierij in West-Friesland gedaald van 1.030 naar 665. Procentueel is er sprake van een daling van gemiddeld 4,3% per jaar. Deze daling wordt zowel veroorzaakt door bedrijfsbeëindiging als specialisatie.



Figuur 3.1 Bedrijfstypering van bedrijven met bloembollen 1990-2000

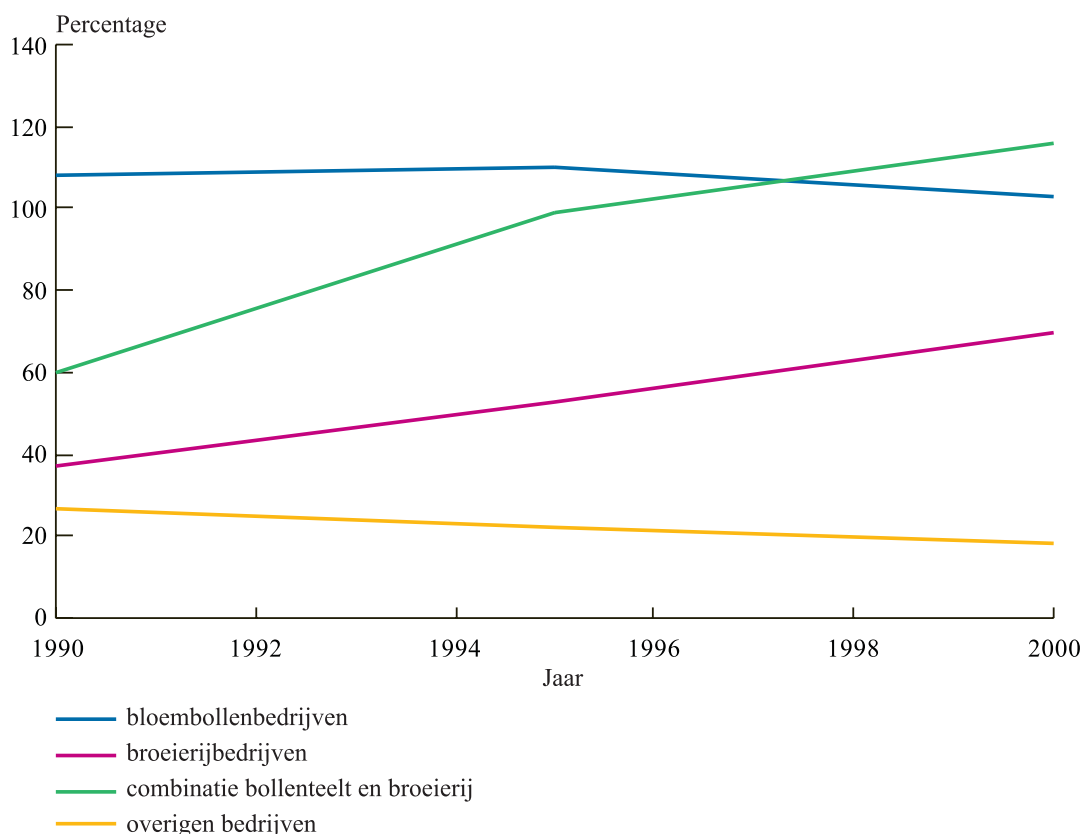
Om de specialisatie van bedrijven aan te geven wordt gebruikgemaakt van de negtypering. Een bedrijf dat meer dan tweederde deel van de toegevoegde waarde met een hoofdactiviteit realiseert wordt aangemerkt als een gespecialiseerd type. Combinaties van twee activiteiten komt voor wanneer deze twee ieder meer dan eenderde deel van de toegevoegde waarde realiseren. In figuur 3.1 is grafisch de ontwikkeling van het aantal bedrijven met bloembollenteelt per bedrijfstype weergegeven. Hetzelfde is gedaan in figuur 3.2 voor het aantal bedrijven met bolbloementeelt. Bedrijven die zowel bollen als bolbloemen telen komen in beide grafieken voor.

De helft van alle bedrijven met bollenteelt in West-Friesland kan op basis van deze typering worden aangeduid als gespecialiseerd bollenteeltbedrijf.¹ In 1990 waren dit 523 bedrijven en in 2000 was dit aantal gedaald tot 327 bedrijven. De procentuele daling is gelijk aan de daling van het aantal bedrijven in de bloembollensector. Opvallend is dat bollenteelt in combinatie met andere gewassen sterk daalt in de loop van het afgelopen decennium. Van deze gewassen vormt de groenteteelt in de open grond het belangrijkste deel. Tegelijkertijd neemt de combinatie met broeierij sterk toe. Deze broeierij bestaat voor het overgrote deel uit de broei van tulpen. In figuur 3.2 is weergegeven op welke bedrijfstypen broeierij voorkomt. Opvallend is dat het totaal aantal bedrijven toeneemt. Het aantal bollenteeltbedrijven met broeierij blijft stabiel, het aantal gecombineerde bollenteelt-/broeierijbedrijven neemt behoorlijk toe evenals het aantal bedrijven die gespecialiseerd zijn in de broeierij. De verklaring voor de ontwikkelingen ligt in het feit dat West-Friesland een gebied is waarin naast de bloembollenteelt ook veel groenteteelt in de open grond voorkomt.

Vanoudsher kwam de combinatie van bollenteelt en groenteteelt veel voor. Omdat de rendementen van de groenteteelt structureel achterbleven bij de bloembollenteelt waren bedrijven op zoek naar een alternatief. De teelt van bolbloemen lag voor de hand omdat het uitgangsmateriaal op het bedrijf aanwezig was, de arbeidsfilm vlak werd omdat de werkzaamheden elkaar afwisselden en het risico van lage opbrengsten gespreid werd over de teelt van bollen en bloemen.

Het aantal bedrijven met broeierijactiviteiten is gestegen van 233 bedrijven in 1990 naar 308 bedrijven in 2000. Gezien de daling van het totaal aantal bedrijven in de bloembollensector is het aantal bedrijven met broeierij in 10 jaar tijd verdubbeld van 23% naar 46%. Daarnaast blijkt het toenemende belang van de broeierij uit de toename van het aantal bedrijven buiten het bedrijfstype gespecialiseerd bollenteeltbedrijf en ook de stijging van de gemiddelde bedrijfsomvang in nge's duidt er op dat steeds meer bollenteeltbedrijven de broeierij als tweede bron van inkomsten op het bedrijf erbij nemen. Door de teelt van bollen met broeierij te combineren wordt het mogelijk de arbeid gelijkmatiger jaarrond te verdelen en inzet van arbeidskrachten te optimaliseren. Op dit type bedrijven wordt veelal gebruikgemaakt van schuurkassen: bedrijfsgebouwen met de onderkant van een schuur en het dak van een kas. In het zomerhalfjaar dient deze ruimte voor de verwerking van de bollen en in het winterhalfjaar voor de broeierij.

¹ De termen zoals die in de tekst en de bijbehorende grafieken en tabellen gebruikt worden zijn interpretaties van de gebruikelijke indeling zoals die in de CBS-meitelling gehanteerd worden. Bollenteeltbedrijven vallen onder bedrijven met bloemen in de open grond (type 2.021), broeierijbedrijven vallen onder bedrijven met bloemen onder glas (type 2.022) en een combinatie van bloembollenteelt en broeierij valt onder diverse andere bloemenbedrijven (type 2.023).



Figuur 3.2 *Bedrijfstypering van bedrijven in West-Friesland met bolbloemen 1990-2000*

In 1990 vond bijna de helft van de broeierij nog plaats op gespecialiseerde bollenteeltbedrijven. In 2000 was dit aandeel gedaald naar 34%, en was 38% van de bedrijven een gecombineerd bloembollenteelt-/broeierijbedrijf. Dit duidt er op dat de broeierij op steeds meer bedrijven in West-Friesland de belangrijkste bijdrage levert aan het totale saldo en dat er sprake is van een verdergaande specialisatie. Dit wordt nog eens verduidelijkt door het feit dat deze 38% van de bedrijven zorgt voor bijna 60% van het aantal gesneden tulpen in 2000.

3.2.4 Bedrijfsomvang

Het brutostandaardsaldo (bss) kan niet alleen worden gebruikt om het bedrijfstype te bepalen, maar ook om een indruk te krijgen van de bedrijfsgrootte. Hiervoor wordt een van de bss afgeleide maatstaf gebruikt, de Nederlandse grootte-eenheid (nge). Een nge staat voor een normatieve toegevoegde waarde van 1.390 euro. De toegevoegde waarde wordt berekend door van de opbrengsten de directe kosten af te trekken. De directe kosten worden gevormd door alle 'tastbare materialen' die in het productieproces tenietgaan, zoals uitgangsmateriaal, gewasbeschermingsmiddelen, meststoffen en energie. De gemiddelde bedrijfsomvang in de bloembollensector gemeten in nge is de laatste tien jaar verdubbeld naar 166 nge in 2000. Met name de laatste vijf jaar is de groei explosief geweest. Hierbin-

nen is het aandeel van de broeierij sterk toegenomen. Droeg de broeierij in 1990 nog maar voor 9% bij aan het totaal aantal nge, in 2000 was dit toegenomen tot 20%. Het aandeel van de bloembollen in het totaal aantal nge is de afgelopen decennia licht gedaald van 65% naar 63%.

Tabel 3.3 Gemiddelde bedrijfsomvang in nge van de verschillende bedrijfstypen

	1990	1995	2000
Bollenteeltbedrijf	90	128	177
Broeierijbedrijf	111	119	115
Combinatie van bollenteelt en broeierij	131	162	254

Bron: CBS.

Wanneer gekeken wordt naar de ontwikkeling in bedrijfsomvang van de belangrijkste bedrijfstypen dan blijkt dat de verdubbeling in het aantal nge heeft plaatsgevonden op de bollenteeltbedrijven en op gecombineerde bollenteelt-/broeierijbedrijven (tabel 3.3). De bedrijfsomvang ligt in 2000 op respectievelijk 177 nge en 254 nge. Het aantal nge op de broeierijbedrijven is de afgelopen tien jaar nagenoeg constant gebleven op 115 nge.

De gemiddelde oppervlakte cultuurgrond per bedrijf in West-Friesland wijkt niet af van de gemiddelde oppervlakte van alle gespecialiseerde bloembollenbedrijven in Nederland. Wel zien we een verschil in het gebruiksrecht van de grond. Uit het Informatienet blijkt dat in 1999 op de zandgronden in Nederland bijna 60% van de oppervlakte cultuurgrond in eigendom was. Op de Noord-Hollandse klei in West-Friesland lag dit aandeel bij 30%. In de afgelopen tien jaar is de oppervlakte in eigendom in West-Friesland nauwelijks toegenomen. De groei in teeltareaal is dus bijna volledig door middel van huur of seizoenspacht gerealiseerd. Voor heel Nederland zien we dat de groei in teeltareaal zowel wordt veroorzaakt door een toename van de grond in eigendom als in huur en seizoenspacht. Ook hier zorgt huur en seizoenspacht voor de grootste toename.

Ook uit de ontwikkeling van de bedrijfsomvang blijkt dat de aangetrokken vraag naar bloemen en de nettenteelt deze groei mogelijk hebben gemaakt en dat dankzij de broeierij de bedrijven in staat zijn geweest om meer toegevoegde waarde te genereren.

3.2.5 Arbeidsinzet, leeftijd en opvolging

Het gemiddeld aantal arbeidskrachten per bedrijf is de laatste vijf jaar bijna verdubbeld van 4,1 naar 7,8 arbeidskrachten. Gemeten in arbeidsjaareenheden is de toename ruim 1 arbeidsjaareenheid geweest en bedraagt in 2000 4,0. Het verschil wordt veroorzaakt door los personeel. Om inzicht te krijgen in de arbeidsproductiviteit kan gekeken worden naar de bedrijfsomvang gemeten in nge per mensjaar. Uit het Informatienet blijkt dat op de gespecialiseerde bloembollenbedrijven de arbeidsproductiviteit in West-Friesland tussen 1990 en 1999 is toegenomen van 14 nge per mensjaar naar 33 nge per mensjaar. De groei is het sterkst geweest in de periode 1995-1999 toen er sprake was van een groei van 50%. Voor

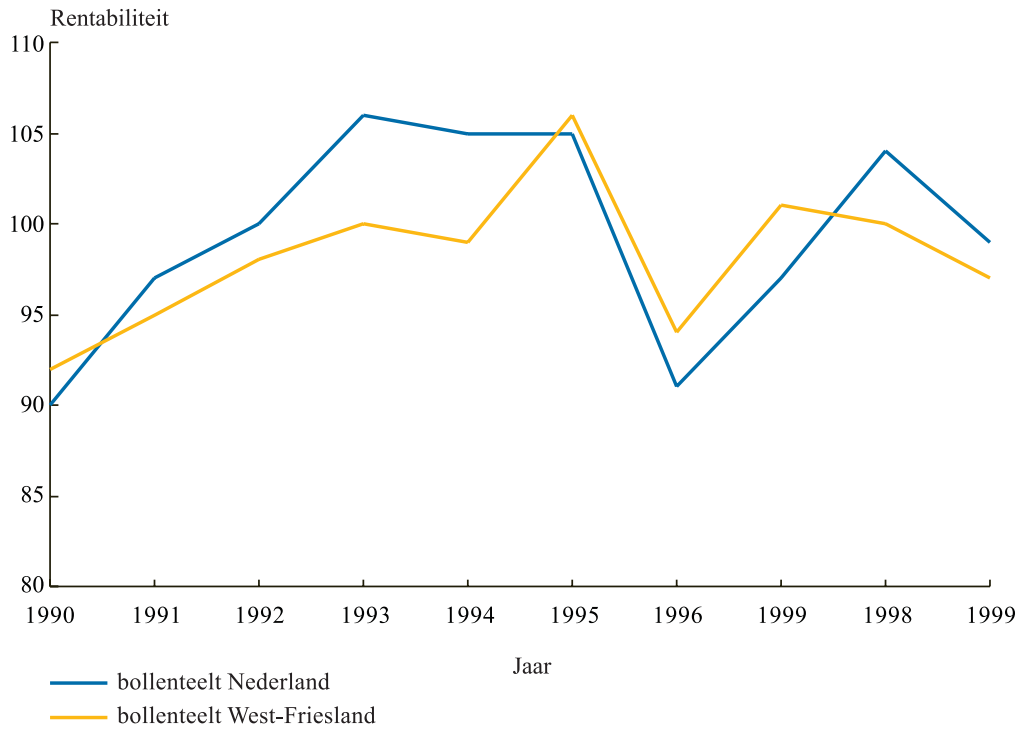
heel Nederland ligt de arbeidsproductiviteit hoger; 35 nge per mensjaar in 1999. Wel is er de ontwikkeling te zien dat dit verschil tussen de bollentelers in West-Friesland en heel Nederland met name in de periode 1995-1999 kleiner is geworden. Bedroeg het verschil in 1995 nog 6 nge per mensjaar in 1999 was dit gedaald tot 2 nge per mensjaar. De stijging van de arbeidsproductiviteit was niet mogelijk geweest zonder de ontwikkeling in de mechanisatie. Voor West-Friesland heeft de nettenteelt hier in een grote rol gespeeld. Daarnaast heeft de broeierij op de bedrijven gezorgd voor een efficiëntere arbeidsinzet.

De leeftijd van de oudste ondernemer op de bedrijven in de bloembollensector is de laatste tien jaar vrij constant en ligt op 50 jaar. Uit het Informatienet blijkt dat de gemiddelde leeftijd van de ondernemers op de gespecialiseerde bollenteeltbedrijven in West-Friesland de laatste tien jaar is gedaald van 47 jaar naar 42 jaar. Over heel Nederland ligt de gemiddelde leeftijd van de ondernemers in dezelfde periode bij 45 jaar. Hieruit blijkt dat jonge ondernemers in West-Friesland in staat zijn gebleken om het bedrijf te continueren en voldoende toekomstmogelijkheden zien in de bloembollensector.

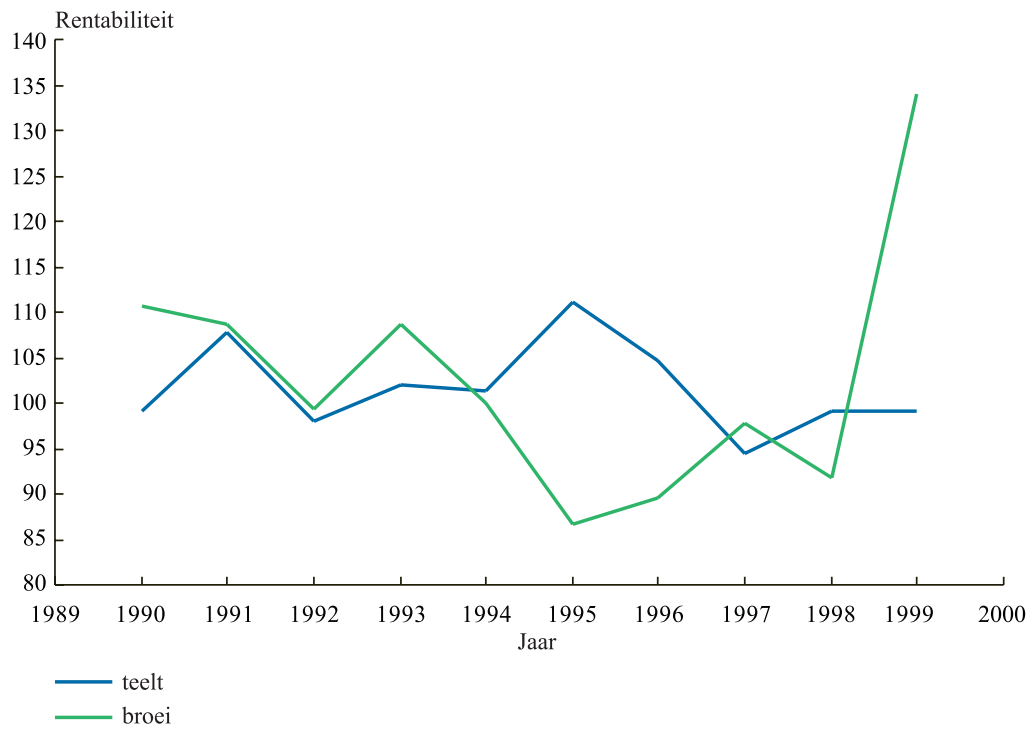
In 2000 is door het CBS geïnventariseerd hoeveel procent van de bedrijven een opvolger heeft. Als insteek heeft men hierbij gekozen voor de persoonlijke ondernemingsvorm (eenmanszaak, maatschap, vof en cv) met een bedrijfshoofd ouder dan 50 jaar. Hieruit kwam naar voren dat slechts 28% van de bedrijven die voldoet aan bovenstaande criteria een opvolger heeft. Het werkelijke aantal bedrijven met een opvolger zal hoger liggen omdat grote bedrijven vaker gebruikmaken van de BV als rechtsvorm. In 2000 had 10% van de bedrijven met bollenteelt en/of broeierij de rechtsvorm van een BV. Daarnaast zullen een aantal kinderen nog niet zeker weten of ze het bedrijf over willen nemen, terwijl het bedrijfshoofd de vijftig reeds is gepasseerd.

3.2.6 Bedrijfseconomische aspecten

De gemiddelde rentabiliteit van de gespecialiseerde bloembollenbedrijven ligt in West-Friesland in de periode 1996-1999 op 98 euro opbrengsten per 100 euro kosten. Dit is gelijk aan het gemiddelde van de periode 1990-1995. In vergelijking met alle bloembollenbedrijven in Nederland ligt de gemiddelde rentabiliteit in West-Friesland de laatste jaren op hetzelfde niveau. In de periode 1990-1995 lag het gemiddelde voor heel Nederland nog op 100 euro opbrengsten per 100 euro kosten (zie figuur 3.3). Uit cijfers van de LTB Adviseurs en Accountants waarin de rentabiliteit van de tulpenteelt en tulpenbroei afzonderlijk wordt weergegeven, blijkt dat de afgelopen tien jaar de rentabiliteit van de teelt vergelijkbaar is met de rentabiliteit van de broei (zie figuur 3.4). Een uitzondering vormt het broeiseizoen 1999/2000 waarin de broei een uitzonderlijk hoge rentabiliteit heeft behaald van 134. De kosten zijn toegeedeeld op basis van registraties van de ondernemers. Waar dat niet het geval was is gebruikgemaakt van de registraties van ondernemers die dat wel gedaan hebben en externe bronnen. Over het algemeen kan worden gesteld dat de rendementen van de broeierij niet de aanzet tot de schaalvergroting hebben gegeven.



Figuur 3.3 Rentabiliteitsontwikkeling bloembollenteelt op basis van LEI-Informatienetbedrijven



Figuur 3.4 Rentabiliteitsontwikkeling van bollenteelt en broeierij op basis van gegevens LTB Adviseurs en Accountants. Voor broeierij geeft het jaar aan wanneer het broeiseizoen begint (1999 is 1999/2000)

In West-Friesland ligt het aandeel broeierij op de gespecialiseerde bloembollenbedrijven hoger dan in de rest van Nederland. In de periode 1996-1999 was het aandeel snijbloemen in de totale opbrengst 9%. Dit is 2% meer dan in de periode 1990-1995. Voor heel Nederland stijgt het aandeel van snijbloemen in de totale opbrengst ook en ligt in de periode 1996-1999 gemiddeld op 7%. Deze getallen onderstrepen de toenemende belangstelling voor de broeierij op de bloembollenbedrijven, zeker voor West-Friesland.

De bloembollenbedrijven in Nederland hebben in de periode 1996-1999 goede inkomens behaald, hoewel ze een fractie achterbleven bij de inkomens in 1990-1995. Het gezinsinkomen uit bedrijf kwam de laatste vier jaar gemiddeld uit op 55.400 euro. In West-Friesland bleven de inkomens hierbij iets achter, te weten 48.600 euro.

De investeringen op de bloembollenbedrijven in Nederland zijn in de periode 1996-1999 ten opzichte van de periode 1990-1995 licht gestegen tot 93.000 euro per bedrijf. In West-Friesland liggen de investeringen op een veel lager niveau, namelijk op 60.400 euro in de periode 1996-1999. Dit is geheel terug te voeren op de investeringen in grond die door de bloembollenbedrijven op de zandgronden wel zijn gedaan. Op de kleigronden blijken deze investeringen minder noodzakelijk wat verklaard kan worden door de reizende teelt (meer pacht) en een lagere milieubelasting.

De solvabiliteit van de bloembollenbedrijven in Nederland is in de periode 1996-1999 met 70% goed te noemen en zelfs licht verbeterd ten opzichte van 1990-1995. In West-Friesland ligt de solvabiliteit 1% lager.

De nettotoegevoegdewaarde van een bollenteeltbedrijf in West-Friesland bedraagt in de periode 1990-1995 gemiddeld 219.200 euro. In de periode 1996-1999 is er sprake van een lichte toename tot 221.900 euro. Het gemiddelde voor heel Nederland ligt in de periode 1996-1999 lager bij 214.600 euro. Ook voor heel Nederland geldt dat er sprake is van een stijging van de netto toegevoegde waarde op bloembollenbedrijven. De hogere netto-toegevoegdewaarde in West-Friesland wordt veroorzaakt door de broeierij.

3.3 Export van bloembollen en bolbloemen

Tabel 3.4 Omvang van de export van bloembollen in miljoen euro

Seizoen	Totaal	Noord H.	West Fr.	% Noord H. van totaal (%)	% West-Fr. van totaal (%)	% West-Fr. van Noord H. (%)
1995/96	602	161	122	27	20	76
1998/99	654	176	136	27	21	77
2000/01	684	181	146	26	21	81

Bron: Productschap Tuinbouw.

Ongeveer 65 bedrijven in West-Friesland houden zich met export van bloembollen bezig. Opvallend is dat de export van bollen in 5 jaar tijd vanuit West-Friesland is toegenomen met 20% (tabel 3.4). Belangrijker is dat het Westfriese exportaandeel landelijk

gezien is toegenomen met 1% tot 21%. Provinciaal gezien neemt West-Friesland met 81% een vooraanstaande positie in. Landelijk gezien is West-Friesland na de Bollenstreek het tweede belangrijke exportgebied. West-Friesland wint dus ook op het terrein van de export aan belang. Naast de export is ook de binnenlandse handel van belang. Geschat wordt dat voor ongeveer 23 miljoen euro aan bollen bestemd is voor binnenlands gebruik. Het merendeel wordt gebruikt in de broeierij.

Van de handel in bolbloemen ontbreken vergelijkbare cijfers. Als alternatief is daarom een inschatting gemaakt hoeveel bedrijven in West-Friesland die volgens opgave van de Kamer van Koophandel zich bezighouden met de export van sierteelproducten aan bolbloemen exporteren. Deze schatting kwam uit op een exportwaarde van 45 miljoen euro in 2000.

4. De sociaaleconomische betekenis van het bloembollencomplex West-Friesland

4.1 Uitgangspunten

Om de economische betekenis van het bloembollencomplex te bepalen is gekozen voor de (bruto) toegevoegde waarde. Dit kengetal is gedefinieerd als de opbrengsten verminderd met de kosten voor grond- en hulpstoffen en de diensten door derden. Populair geformuleerd geeft dit kengetal weer welke waarde door de telers en andere betrokkenen direct en indirect wordt toegevoegd door het produceren, transporteren en verhandelen van bloembollen en bolbloemen. De toegevoegde waarde is het meest gebruikte kengetal in publicatie binnen en buiten de agrarische sector om de economische betekenis van bepaalde activiteiten weer te geven.

Als uitgangspunt voor het berekenen van de toegevoegde waarde en werkgelegenheid is het project Kerncijfers Noord-Holland genomen. Ten behoeve van deze studie die door het LEI in opdracht van de provincie Noord-Holland is uitgevoerd is een berekening gemaakt van de toegevoegde waarde die in Noord-Holland wordt gerealiseerd door de land- en tuinbouw. Daarbij is een onderverdeling aangebracht naar de diverse bedrijfstakken die in de land- en tuinbouw vertegenwoordigd zijn. De bloembollenteelt en de snijbloementeel zijn daarin apart onderscheiden. Met bloembollenteelt wordt uitsluitend de teelt van bollen bedoeld. De broeierij is onderdeel van de snijbloementeel.

4.2 De economische betekenis

De berekening heeft plaatsgevonden voor het jaar 1997. Om uiteindelijk bij een berekening voor het bloembollencomplex in 2000 uit te komen zijn achtereenvolgens de volgende stappen doorlopen:

1. aandeel West-Friesland van Noord-Holland totaal
Wanneer uitgegaan wordt van de Kerncijfers Noord-Holland is de eerste stap het bepalen van het aandeel bollenteelt en broeierij van West-Friesland in Noord-Holland. Om dit mogelijk te maken is een onderverdeling van de toegevoegde waarde tussen teelt en handel gemaakt. Vanwege de beperkte beschikbaarheid van data is bij de broeierij een iets andere route gevolgd dan bij de bollenteelt. De werkwijze was als volgt. Op basis van de metelling 1997 is de totale omvang van de bloembollenteelt en de sierteelt in Noord-Holland en in West-Friesland gemeten in nge's bepaald. Door deze te vermenigvuldigen met deelfactor per nge in euro's is bepaald wat de brutostandaardsaldo is van zowel de sierteelt als de bloembollenteelt. Het brutostandaardsaldo verminderd met de diensten door derden levert de bruto toegevoegde waarde op. De uitkomsten voor Noord-Holland totaal zijn vergeleken met de Kerncijfers. Daarnaast is een schatting gemaakt van de toegevoegde waarde van de export van bloembollen door uit te gaan van een exportwaarde van 168 miljoen euro van

bollen in Noord-Holland, waarvan de brutomarge 54 miljoen euro bedraagt en de toegevoegde waarde 45 miljoen euro bedraagt. Op basis van de schatting voor de exportwaarde in bolbloemen van 45 miljoen euro bedraagt de toegevoegde waarde voor 2000 ongeveer 14 miljoen euro. De uitkomsten zijn vervolgens vergeleken met de uitkomsten van de Kerncijfers. Volgens de metelling vindt in West-Friesland 36% van de Noord-Hollandse bollenteelt plaats en 70% van de bollenexport. De teelt van bolbloemen in West-Friesland is 10% van de Noord-Hollandse teelt van snijbloemen en potplanten en de export neemt 5% voor zijn rekening. De laatste cijfers komen overeen met de Kerncijfers, de cijfers voor de bollenteelt laten zien dat de Kerncijfers lager uitkomen. Dit kan verklaard worden door het feit dat in de bruto toegevoegde waarde de diensten door derden niet zijn meegenomen en 1997 een relatief slecht seizoen voor de bollenteelt was;

2. verandering productieomvang

De in stap 1 berekende waarde is vervolgens gecorrigeerd voor de verandering in productieomvang tussen 1997 en 2000, opnieuw gebaseerd op de productieomvang volgens de metelling. Voor de broeierij is uitgegaan van een toename van 41% voor zowel teelt als handel. Bij de bollenteelt is sprake van een toename van de teelt met 25% en een toename van de handel met 12%;

3. correctie prijsniveau

Ten slotte is de berekende waarde gecorrigeerd voor invloeden van het prijsniveau. De waarde die voor 1997 berekend is, is niet gebaseerd op een gemiddeld, maar op een reëel prijsniveau. Omdat de rentabiliteit voor snijbloementeel weinig verschil heeft laten zien tussen 1997 en 2000 is niet gecorrigeerd voor de broeierij. De bloembollenteelt heeft in 1997 wel te maken gehad met lage prijzen. De toegevoegde waarde is daarom met 10% naar boven bijgesteld.

Tabel 4.1 Toegevoegde waarde in miljoen euro van bloembollencomplex West-Friesland in 2000 op basis van gemiddelde prijzen en productiewaarde van de primaire productie

Toegevoegde waarde	Bloembollen	Bolbloemen	Totaal
Teelt	66	35	102
Handel	36	14	50
Toeleverende industrie	35	17	52
Distributie	25	7	31
Totaal	163	73	236
Productiewaarde van de primaire productie	118	91	209

Diverse onderdelen dragen bij aan de toegevoegde waarde van het bloembollencomplex in West-Friesland. Het belangrijkste aandeel wordt gevormd door de productie, goed voor een toegevoegde waarde van 102 miljoen euro in 2000 (zie tabel 4.1). De handel is goed voor een toegevoegde waarde van 50 miljoen euro. Het accent ligt daarbij op de handel in bollen. De toeleverende industrie neemt 52 miljoen euro voor zijn rekening. De

distributie ten slotte draagt bij met 31 miljoen euro toegevoegde waarde in 2000. De sterkste groei heeft plaatsgevonden in de broeierij, die in 2000 ongeveer 30% van de toegevoegde waarde voor zijn rekening neemt.

De gevolgde methode brengt een aantal onnauwkeurigheden met zich mee. Bij het interpreteren van de berekende toegevoegde waarde moet hiermee rekening gehouden worden. Daarnaast zijn er een aantal zaken die ook invloed hebben op de toegevoegde waarde, maar waarvan het effect niet gekwantificeerd kan worden. Hierbij moet bijvoorbeeld gedacht worden aan het fenomeen contractteelt. Bollen die op contract geteeld worden buiten West-Friesland staan geregistreerd in West-Friesland. De toegevoegde waarde van de teelt wordt volledig aan de Westfriese bollenteelt toegerekend terwijl een gedeelte daarvan buiten West-Friesland gerealiseerd wordt.

4.3 Werkgelegenheid

Een andere indicator om de sociaaleconomische betekenis van het bloembollencomplex aan te geven is de werkgelegenheid. In tabel 4.2 is de werkgelegenheid voor beide deelcomplexen weergegeven in arbeidsjaareenheden. Deze werkgelegenheid is inclusief de indirecte werkgelegenheid op bedrijven en instellingen met een dienstverlenend karakter. Het aantal personen dat werkzaam is op bedrijven en instellingen die gerelateerd zijn aan het bloembollencomplex is in werkelijkheid groter omdat de arbeidsfilm van met name de bloembollenteelt pieken en dalen vertoont. Deze pieken en dalen worden opgevangen door seizoensarbeidskrachten. Daarnaast wordt een deel van de werkgelegenheid ingevuld door parttime arbeidskrachten.

Tabel 4.2 *Werkgelegenheid van het bloembollencomplex West-Friesland in arbeidsjaareenheden in 2000*

	Bloembollen	Bolbloemen	Totaal
Teelt	1.557	342	1.899
Handel	866	132	998
Toeleverende industrie	708	274	982
Distributie	674	111	785
Totaal	3.805	859	4.664

Tabel 4.2 laat zien dat met name het bollenteelt een arbeidsintensief complex is. Dit houdt in dat het aandeel van de arbeidskosten in de productie van bollen groter is dan in de productie van bloemen. Tegenover een toegevoegde waarde van 70% is het deelcomplex bollenteelt goed voor 81% van de werkgelegenheid. Omdat de werkgelegenheid verbonden is aan de productie van bolbloemen gebaseerd is op de werkgelegenheid in de gehele bloemisterijcomplex kan een onderschatting het gevolg zijn.

Volgens opgave van de Provincie Noord-Holland is West-Friesland goed voor een totale werkgelegenheid van 68.190 werkzame personen. De werkgelegenheid gerelateerd

aan het bloembollencomplex bedraagt 4.664 arbeidsjaareenheden. Omdat het aantal werkzame personen meer is dan het aantal arbeidsjaareenheden kan ervan worden uitgegaan dat het bollencomplex goed is voor een werkgelegenheid van ongeveer 10% in West-Friesland.

5. Ontwikkelingen

5.1 Inleiding

De vraag naar bloembollen wordt bepaald door de vraag naar bollen voor droogverkoop en de vraag naar bolbloemen. De Nederlandse koppositie in de bloembollenteelt wereldwijd is voorlopig onbedreigd. Wanneer Nederland terrein verliest zal dat meer te wijten zijn aan het uit handen geven van deze vooraanstaande positie dan het uit handen nemen door de kracht van buitenlandse concurrenten. De huidige buitenlandse teelt vindt niet zelden plaats onder de regie van Nederlandse telers. Datzelfde kan niet gezegd worden van de snijbloementeelt. De buitenlandse concurrentie blaast inmiddels een geducht partijtje mee. Tot nu toe heeft dat geen gevolgen gehad voor de teelt van tulpen.

5.2 Verleden

In het verleden stond West-Friesland bekend als de regio waar de kwaliteitsbollen voor de broeierij vandaan kwamen. De arbeidsintensieve teelt van tulpen (het uitploegen en handmatig oprapen van de bollen) dwong de telers die aan schaalvergroting werkten uit te wijken naar Flevoland. De bollen werden opgescheept, getransporteerd naar West-Friesland en vervolgens gespoeld en verwerkt. De komst van de nettenteelt heeft de schaalvergroting dicht bij huis bevorderd. Het fenomeen reizende bollenkraam maakte daardoor een doorstart. Daarbij heeft de nettenteelt ook een hogere productie per ha mogelijk gemaakt. De tulpenteelt heeft een steun in de rug gehad van de aangetrokken vraag naar bollen voor de binnenlandse en buitenlandse broeierij.

In de jaren '90 is er een explosieve groei geweest in de broeierij. Telers die ook andere tuinbouwproducten zoals groenten teelden waren op zoek naar een beter renderend alternatief. De combinatie van teelt en broeierij was met name aantrekkelijk om de arbeidsfilm af te vlakken. Daarnaast bracht het een spreiding van het risico over meerdere teelten met zich mee. De groei is gedeeltelijk gerealiseerd door een toegenomen vraag naar tulpen en in mindere mate door een toename van het aandeel in de Nederlandse productie. De toegenomen vraag werd veroorzaakt door de opkomst van de supermarkt als afzetkanaal waar met name goedkopere snijbloemen van profiteerden. Daarnaast was de economische conjunctuur op de snijbloemenmarkt gunstig en maakte de lage wisselkoers van de euro export naar verre markten zoals de VS aantrekkelijk.

De lelietelers in het gebied zijn grote, gevestigde bedrijven. Vanwege voorzieningen en gedane investeringen en de contacten blijven zij in het gebied aanwezig, hoewel de teelt en een deel van de verwerking elders plaatsvindt. De teelt zelf is grotendeels uit het gebied verdwenen omdat grootschalige mechanisatie van de teelt op klei niet goed mogelijk is. De specialisatie heeft ertoe geleid dat er weinig telers meer zijn in West-Friesland die lelies naast andere gewassen in hun teeltplan hebben.

De ontwikkelingen in West-Friesland zijn tot stand gekomen in een gezond ondernemersklimaat. Telers nemen zelf het initiatief om nieuwe ontwikkelingen in te zetten. Ontwikkelingen van buitenaf worden relatief snel opgepikt. Een voorbeeld hiervan is de broei van tulpen op water.

5.3 Toekomstige ontwikkelingen

5.3.1 Groei van de productie

De vraag kan gesteld worden of de groei zich in dezelfde mate zal blijven doorzetten. De laatste tien jaar is de omvang van de tulpenbroeierij bijna verdrievoudigd. Er zal gerekend moeten worden met een afname van de groei omdat de economische conjunctuur zich internationaal ongunstig heeft ontwikkeld. Dit heeft gevolgen voor de koopkracht van de consumenten. Wel lijkt de afzet via het supermarktkanaal verder toe te nemen. Daarnaast ontbreekt op belangrijke afzetmarkten zoals de VS de know-how om de broeierij zelf ter hand te nemen. Een afname van de groei houdt daarom niet in dat er geen substantiële groei mogelijk is. Deze groei vertaalt zich ook in een groei van de bollenteelt.

Ee was de laatste vijf jaar sprake van een ruimtelijke groei van 2,4% per jaar bij de bollentelers in West-Friesland. Inmiddels is de ruimte voor uitbreiding van de reizende bollenkraam vrijwel uitgeput en vindt verdere schaalvergroting voor de tulp plaats in zuidelijk Flevoland. De wereldwijde markt voor bloembollen heeft een sterke en stabiele groei doorgemaakt. Omdat het zwaartepunt van de groei bij de bollen voor de broeierij lag heeft West-Friesland daarvan geprofiteerd. De gemaakte winsten zullen ongetwijfeld voor een deel worden aangewend om de productiecapaciteit uit te breiden. De schaalvergroting kan gebruikt worden om kostprijsverlaging te realiseren.

Bij een toenemend aanbod van bolbloemen is het maar de vraag of de rendementen voor de telers niet onder druk komen te staan. Het komt er de komende jaren op aan de verworven positie op de bollen- en broeierijmarkt te consolideren. Met consolideren wordt bedoeld dat het procentuele aandeel in de landelijke productie minimaal behouden blijft, ook wanneer er een financiële tegenwind gaat waaien. Wanneer de winsten louter gebruikt zijn om de productieomvang uit te breiden zonder te investeren in innovatie kan de kostprijs te hoog blijven. Wellicht is verdere groei in de broeierij mogelijk door het verwerven van een groter productieaandeel, wanneer West-Friesland erin slaagt om ook nationaal een innovatievoorsprong op te bouwen en vast te houden. Duidelijk is wel dat de afname van het aantal bedrijven en de schaalvergroting ook in West-Friesland door zullen zetten.

De lelietelers in West-Friesland zullen hun positie behouden. Schaalvergroting blijft plaatsvinden wanneer de markt de extra bollen kan opvangen. De teelt in West-Friesland blijft marginaal, maar vindt plaats op zandgronden in de oostelijke helft van het land en in toenemende mate in het buitenland. Het aantal gespecialiseerde bedrijven blijft klein, maar stabiel.

5.3.2 Innovatie

In de voorgaande paragraaf is aangegeven dat innovatie nodig blijft om de kostprijs verder te verlagen. Een aantal belangrijke innovaties met name gericht op de broeierij staan op stapel. De waterbroei heeft inmiddels zijn intrede op met name de kleinere en middelgrote bedrijven gedaan. Een substantieel deel van de bollen wordt op water gebroeid. De komende jaren zet de omschakeling naar waterbroei verder door. Ook grotere bedrijven schakelen om naar waterbroei. Verdere automatisering, kostprijsverlaging en schaalvergroting ligt op middellange en lange termijn in het verschiet door automatische oogstmachines, bosmachines en bolscanapparatuur, waardoor op voorhand het bloeitijdstip bepaald kan worden. West-Friesland heeft in het (technologische) innovatietraject een vooraanstaande positie.

5.3.3 Complex

Aanvullend op de autonome groei van de export kan het aandeel van West-Friesland in de export van bloembollen blijven toenemen op bedrijven die naast export ook teelt hebben, omdat zij een concurrentievoordeel ten aanzien van kennis hebben. Verplaatsing van exporteurs naar West-Friesland ligt voor de hand wanneer er druk uitgeoefend wordt op de exporteurs om uit andere gebieden te verdwijnen. West-Friesland ligt in die gevallen als vestigingsplaats voor de hand, omdat dit gebied na de bloembollenstreek het belangrijkste exportgebied is en geografisch gunstig ligt ten opzichte van de belangrijkste productieregio's aan de ene kant en Schiphol en Rotterdam als doorvoerhavens aan de andere kant.

Voor een verdere ontwikkeling van het bolbloemencomplex is het van belang dat hoewel de keten relatief ondervertegenwoordigd is alle schakels wel aanwezig zijn. Zo is ook het regionale onderzoek levensvatbaar gebleken. Daarnaast kan het bolbloemencomplex West-Friesland profiteren van het feit dat deze regio een gunstige locatie is om glastuinbouw te vestigen, wat ook door de overheid ondersteund wordt. Deze ontwikkeling kan verder de aanzet geven tot een toename van de bloemenexport uit te regio, omdat zij gebaat zijn bij het aanbod van een totaalpakket aan bloemisterijproducten.

Literatuur

Jager et al., *Achtergrondrapportage bij Kerncijfers land- en tuinbouw Noord-Holland 2000*. Interne rapportage. LEI, Den Haag, 2001.

KAVB, *Duurzaam in Bloei, Ontwikkelingsbeeld Bloembollen en Bolbloemen; De visie van de KAVB op de ontwikkeling van de bloembollen- en bolbloemensector*. Arcadis, Arnhem, blz. 34, 2001.

Data

- LEI, Bedrijven Informatie Net
- CBS, Meitelling
- Productschap Tuinbouw
- Bloembollenkeuringsdienst
- Provincie Noord-Holland
- LTB Adviseurs en Accountants

Interviews

- Dhr. N. Kreuk, DLV
- Dhr. K. Timmer en J. Vreeker, Rabobank West-Friesland
- Dhr. J. Kos, Proeftuin Zwaagdijk
- Dhr. J. de Wit, J. de Wit & Zn. BV