

Visserij in Cijfers 2001

M.O. van Wijk
C. Taal
J.W. de Wilde
M.H. Smit

Projectcode 65004

September 2002

Periodiek rapport 02-04

LEI, Den Haag

Visserij in Cijfers 2001

Wijk, M.O. van, C. Taal, J.W. de Wilde en M.H. Smit

Den Haag; LEI, 2002

Periodiek rapport 02-04; ISBN 90-5242-758-5; Prijs € 13,- (inclusief 6% BTW)

65 p., fig., tab., bijl.

Deze jaarlijkse rapportage over de Nederlandse visserij bevat gegevens over de bedrijfsresultaten en financiële positie van de kottervisserij in 2001 met vergelijkende cijfers van voorgaande jaren.

De opbrengst van de totale Nederlandse zee- en kustvisserij steeg tot 511 miljoen euro in 2001. Daarvan nam de Noordzee-kottervloot ruim 60% voor zijn rekening. De technische kosten (alle kosten exclusief loonbestanddelen) van de kottervloot daalden met 3%. Het aantal opvarenden nam af met 3% tot 1.773 full-time-equivalenten. De Nederlandse kotters voerden in totaal bijna 4% minder vis aan vergeleken met 2000. Voor de kottervisserij als geheel kwam het eigen vermogen begin 2001 uit op ongeveer 37% van het totaal balansvermogen. Dat is een verslechtering ten opzichte van begin 2000 toen de solvabiliteit nog 44% bedroeg.

De aanvoer van mosselen kwam het afgelopen seizoen uit op 42 miljoen kilogram. Ten opzichte van het al magere aanvoerseizoen 2000/2001 betekent dit nog eens een verdere daling van 28%.

Bestellingen:

Telefoon: 070-3358330

Telefax: 070-3615624

E-mail: publicatie@lei.wag-ur.nl

Informatie:

Telefoon: 070-3358330

Telefax: 070-3615624

E-mail: informatie@lei.wag-ur.nl

© LEI, 2002

Vermenigvuldiging of overname van gegevens:

- toegestaan mits met duidelijke bronvermelding
- niet toegestaan



Op al onze onderzoeksopdrachten zijn de Algemene Voorwaarden van de Dienst Landbouwkundig Onderzoek (DLO-NL) van toepassing. Deze zijn gedeponneerd bij de Kamer van Koophandel Midden-Gelderland te Arnhem.

Inhoud

Blz.

Woord vooraf	7
Samenvatting	9
Summary	13
1. Zee- en kustvisserij: algemeen overzicht	19
1.1 Ontwikkeling van vloot en investeringen	19
1.2 Besomming	22
1.3 Visafslagen: omzet en prijzen	22
2. Kottervisserij: bedrijfsresultaten	25
2.1 Algemeen	25
2.2 De vloot	25
2.3 Resultaten van de kottersector	26
2.4 Resultaten per pk-groep	28
2.5 Resultaten per tak van visserij	31
2.6 Vangsten en aanvoer	37
3. Kottervisserij: financiële positie	39
3.1 Aantal bedrijven	39
3.2 Financiële positie van de sector	39
3.3 Financiële positie per pk-groep	41
4. Schelpdiervisserij	43
4.1 Algemeen	43
4.2 Mosselcultuur	43
4.2.1 Aantal bedrijven en vloot	43
4.2.2 Aanvoer en opbrengst	45
4.2.3 Bedrijfseconomisch resultaat mosselsector	46
4.3 Kokkelvisserij	46
4.4 Oestervisserij	47

Blz.

5. Grote zeevisserij	49
6. IJsselmeervisserij	51
7. Buitenlandse handel	53
7.1 Invoer	53
7.2 Uitvoer	54
Bijlagen	
1. Overzicht van de Nederlandse vangstrechten 1996-2002	56
2. Invoer van vis en visproducten naar productvorm	58
3. Uitvoer van vis en visproducten naar productvorm	59
4. Gemiddelde aanvoerprijzen van enkele vissoorten op Nederlandse visafslagen	60
Resultaten LEI-onderzoek visserij, 2001 en 2002	62

Woord vooraf

De periodieke rapportage *Visserij in cijfers* geeft voor de kottervisserij en de mosselcultuur een beknopt overzicht van de bedrijfsresultaten en de financiële positie. Van beide sectoren is een volledig beeld verkregen dankzij de medewerking vanuit het bedrijfsleven en diverse instellingen. De opbrengst- en kostengegevens zijn verzameld in het kader van het Bedrijven-Informatienet van het LEI (het Informatienet).


Nieuw in vergelijking met vorig jaar zijn hoofdstukken over de Grote zee- en IJsselmeervisserij en paragrafen over de kokkel- en oestervisserij en informatie over de vangsten van de kotters. Daarnaast is de vormgeving geheel vernieuwd.

Voor de berekening van de voorlopige bedrijfsresultaten van 2001 zijn gegevens van opbrengsten en enkele belangrijke kostensoorten uit de bedrijfsboekhoudingen aangevuld met ramingen van de overige kosten. De voorlopige cijfers van 2001 bieden daarmee een betrouwbaar beeld en de ervaring leert dat zij in het algemeen weinig afwijken van de op een later tijdstip beschikbaar komende definitieve cijfers. Ter vergelijking zijn definitieve cijfers van voorgaande jaren vermeld. Op grond van nieuw uitgevoerde berekeningen zijn enkele gegevens over sectorresultaten in voorgaande jaren licht herzien. Van enkele sectoren zoals de Grote zee-, IJsselmeer- en oestervisserij stonden helaas te weinig gegevens ter beschikking om de bedrijfsresultaten te kunnen ramen.

Aan deze aflevering van *Visserij in cijfers* hebben verschillende medewerkers van de sectie Visserij een bijdrage geleverd: drs. M.H. Smit aan het hoofdstuk over de financiële positie, C. Taal aan de gegevens over de grote zeevisserij, IJsselmeervisserij, oestervisserij, aanvoerprijzen, investeringen en buitenlandse handel, ir. J.W. de Wilde aan gegevens over de kottervloot en de aanvoer en drs. M.O. van Wijk aan de hoofdstukken over de schelpdiervisserij, de bedrijfsresultaten en de financiële positie. De bedrijfseconomische gegevens werden verzameld en bewerkt door de documentatiemedewerkers G. van der Bent, Th. de Mol, J. van der Plas en team-leider Visserij-documentatie A. Klok. De eindverantwoordelijkheid lag in handen van drs. M.O. van Wijk.

Tot slot bedank ik de vele schipperseigenaren en kotterveders, die op basis van vrijwilligheid de gegevens beschikbaar hebben gesteld voor de berekening van bedrijfsresultaten en financiële positie. Daarbij moet tevens de zeer prettige samenwerking met een aantal administratie- en accountantskantoren worden vermeld.

De directeur,



Prof.dr.ir. L.C. Zachariasse

Samenvatting

Algemeen

De opbrengst van de totale Nederlandse zee- en kustvisserij steeg tot 515 miljoen euro in 2001. Daarvan nam de Noordzee-kottervloot ruim 60% voor zijn rekening. De grote zeevisserijvloot haalde een besomming van 119 miljoen euro, een stijging van 6% ten opzichte van 2000. Daarbij nam de aanvoer met bijna 12% toe tot 420.000 ton. Door de verkoop van twee schepen verkleinde de grote zeevisserijvloot van 18 naar 16 schepen.

De omzet van de Nederlandse visafslagen steeg met 3% tot 428 miljoen euro, ondanks een gelijkblijvende aanvoer in tonnen. Voor tong en garnalen werd op de afslag een respectievelijk 7 en 14% hogere prijs betaald. De opbrengst van IJsselmeervis steeg met 6% tot 6 miljoen euro.

Kottervisserij

Ondanks enkele tegenslagen, zoals de hoge gasolieprijs en een tijdelijke sluiting van belangrijke vangstgebieden, was 2001 een redelijk winstgevend jaar voor de kottervloot.

De totale besomming van de kottervloot steeg met 6% naar een niveau van 308 miljoen euro. Daarin nam de tongbesomming weliswaar met 7 miljoen euro af maar de garnalenumzet was 50% hoger in 2000. De technische kosten (alle kosten exclusief loonbestanddelen) daalden met 3%. Van invloed hierop was vooral een besparing van 5 miljoen euro op de belangrijkste kostenpost gasolie. De gemiddelde gasolieprijs lag met 23 eurocent op hetzelfde (hoge) niveau als vorig jaar maar de vloot maakte minder vaardagen. Als gevolg van de hogere besomming en de iets lagere kosten steeg het nettoresultaat van 4 naar ongeveer 17 miljoen euro. De totale arbeidsopbrengst van de kottervisserij (besomming minus technische kosten) steeg met bijna 30%.

De omvang van de kottervloot daalde van 402 tot 400 kotters. Het aantal grotere boomkorkotters (>1.500 pk) nam met 5% af maar dit werd bijna volledig gecompenseerd door een grote stijging van het aantal kotters met een motorvermogen tussen 261 en 301 pk. In totaal werden 15 nieuwe schepen aan de kottervloot toegevoegd waaronder veel nieuwe aanwinsten voor de gernalenvloot en nieuwe Eurokotters. Het investeringsbedrag in de kottervisserij steeg met ruim 30% naar 31 miljoen euro.

Het aantal opvarenden nam af met 3% tot 1.773 mensjaren, mede onder invloed van de verandering in de vloot. Daarnaast werd met name op de grootste kotters (meer dan 2.000 pk) met een gemiddeld kleinere bemanning gevaren. Een gemiddelde opvarende verdiende ongeveer 46.000 euro tegenover 39.000 euro vorig jaar.

De inzet van de kottervloot (pk-dagen) is met bijna 4% gedaald in het afgelopen jaar. Het gemiddeld aantal dagen op zee daalde van 179 naar 174. Belangrijkste redenen voor de daling waren de Noordzee-sluiting in het voorjaar en veranderingen in de vlootstructuur (kleinere schepen).

De gemiddelde resultaten van kotters uit noordelijke havens vertonen zonder uitzondering een positieve ontwikkeling. Datzelfde geldt voor de kleinere kotters (261 tot 301 pk) uit zuidelijke havens maar de zuidelijke boomkorkotters vanaf 1.501 pk zagen hun resultaten verslechteren.

Dankzij de hoge garnalenprijzen wisten de garnalenkotters uit noordelijke havens met motorvermogen tot 261 pk hun besomming gemiddeld met 50% te vergroten. Hun gemiddeld nettoresultaat steeg van 8.000 naar 43.000 euro. Bij de kotters in de groep 261-300 pk (voornamelijk Eurokotters) uit noordelijke havens steeg de gemiddelde besomming met ongeveer 13%. Deze kotters haalden ook aanzienlijk hogere garnalenbesommingen (46%) maar daar tegenover stonden lagere opbrengsten van met name tong.

De grotere boomkorkotters (vanaf 1.501 pk) hadden net als vorig jaar te lijden onder een hoge gasolieprijs. Toch wisten van deze groep de kotters uit noordelijke havens hun resultaten enigszins te verbeteren dankzij een bijna 4% hogere besomming. Een derde van de noordelijke boomkorders met meer dan 2.000 pk zat overigens nog steeds in de rode cijfers. De grote boomkorders (meer dan 2.000 pk) uit de zuidelijke havens daarentegen zagen hun nettoresultaat tot nul gereduceerd als gevolg van een 10% lagere besomming. De winstgevendheid van deze kotters is in de laatste twee jaar fors achteruitgegaan. Bijna de helft zat in de rode cijfers in 2001.

Door een stijging van 45% ten opzichte van 2000 bereikte de garnalenvisserij een nieuw recordniveau met een besomming van 54 miljoen euro. De boomkorvisserij bleef de belangrijkste vistak in de kottervisserij met een licht gedaalde besomming van 232 miljoen euro. In opkomst zijn visserijtakken zoals twinriggen, snurrevaad en langoustinevisserij met een ruime verdubbeling van de besomming. De Nederlandse kotters voerden in totaal bijna 4% minder vis aan vergeleken met 2000. Mede als gevolg van de lagere vangstquota (TAC's) daalden de platvis- en kabeljauwvangsten. Sinds 1995 is de totale vangsthoeveelheid van de Nederlandse kotters met een derde gedaald. De Noordzeekotters vingen in de periode augustus-november bijna de helft van hun totale tongquotum.

Voor de kottervisserij als geheel kwam het eigen vermogen begin 2001 uit op ongeveer 37% van het totaal balansvermogen. Dat is een verslechtering ten opzichte van begin 2000 toen de solvabiliteit nog 44% bedroeg. Veel bedrijven konden als ge-

volg van de geringe winstgevendheid in 2000 minder aflossen of moesten meer geld lenen. Bij de bedrijven met één schip groter dan 1.500 pk verslechterde de solvabiliteit aanzienlijk van 35 naar 21% begin 2001. Het gemiddelde (lange termijn) vreemd vermogen per bedrijf steeg met 35% naar 1 miljoen euro. Een deel van dit geleende geld is waarschijnlijk in vangstrechten geïnvesteerd.

Eind 2001 was de liquiditeitspositie van de meeste kottorbedrijven weer verbeterd. De nettokasstroom van de sector als geheel verdubbelde namelijk van 12 miljoen in 2000 naar 25 miljoen euro in 2001, vooral door het hogere nettoresultaat. De financieringslasten (betaalde rente en aflossingen) stegen met ruim 10%.

Schelpdiervisserij

Het aantal mosselkweekbedrijven daalde van 58 naar 55 door het verdwijnen van enkele kleinere mosselkwekers. Een aantal verwerkingsbedrijven heeft hun belangen in de kweeksector de laatste jaren stelselmatig uitgebouwd door middel van overnames. Het aantal schepen in de mosselcultuur daalde van 73 tot 71 kotters. De aanvoer van mosselen kwam het afgelopen seizoen uit op 42 miljoen kilogram. Ten opzichte van het al magere aanvoerseizoen 2000/2001 betekent dit nog eens een verdere daling van 28%. Het geraamde nettoresultaat van de sector lag echter met 38 miljoen euro (besomming 72 miljoen) op ongeveer hetzelfde (record) niveau als vorig seizoen, dankzij de hoge prijzen.

De Nederlandse kokkelvloot had te kampen met tegenvallende kokkelvangsten. In de Waddenzee werd 1.763 ton kokkelvles gevangen en in de Oosterschelde kon 1.026 ton worden opgevist. De geraamde besomming van de kokkelvloot steeg van 7 naar 11 miljoen euro.

Buitenlandse handel

De invoerwaarde van vis en visproducten in Nederland nam in 2001 toe met ongeveer 4 % tot een bedrag van bijna 1,4 miljard Euro. Het importvolume daalde met bijna 8% tot 648 duizend ton. De importhoeveelheid van kabeljauw steeg wederom aanzienlijk met bijna 20%. Met name uit IJsland en de Faerøer werd veel kabeljauw ingevoerd.

De uitvoerwaarde van vis en visproducten steeg licht met 3% tot ruim 2 miljard euro terwijl de exporthoeveelheid met bijna 2% daalde naar 834 duizend ton. De uitvoerwaarde van schol liep terug tot een ongekend laag niveau van 140 miljoen euro. Met name de uitvoer naar Italië was in 2001 fors lager.

Summary

General

Total gross revenue of Dutch sea and coastal fisheries increased to € 0.51 billion in 2001. The North Sea cutter fleet accounted for more than 60% of that amount.

Revenues in the distant water fishery were € 119 million, an increase of 6% compared to 2000. Volume of landings increased by nearly 12% to 420,000 tonnes. The distant water fleet decreased from 18 to 16 vessels as a result of the sale of two vessels.

Total turnover of the Dutch fish auctions increased by 3% to € 428 million, despite stable volume of landings. Prices for sole and shrimps were respectively 7% and 14% higher. Turnover of fish from the IJsselmeer rose by 6% to € 6 million.

Cutter sector

Despite some setbacks, such as the high fuel price and the temporarily closing of important fishing grounds, the year 2001 was fairly profitable for the cutter fleet.

Total gross revenue of the cutter fleet increased by 6% to € 308 million. Value of landing of sole decreased by € 7 million but earnings from shrimps doubled compared to 2000.

Operational costs (all costs except labour costs) decreased by 3%. This was mainly caused by savings of € 5 million with respect to the most important cost category, namely fuel. The average fuel price was at the same (high) level as last year at € 0.23 but the fleet was fewer days at sea. As a result of the higher revenues and somewhat lower costs the net economic result of the cutter fleet increased from 4 to € 17 million. Total returns on labour (earnings minus operational costs) rose by almost 30%.

The number of cutters decreased from 402 vessels to 400. The number of large beam trawlers (>1,104 kW) decreased by 5% but this was compensated by a large increase in the number of cutters with engine power between 192 and 222 kW. In 2001 15 new vessels were added to the cutter fleet among which many new shrimpers and Eurocutters. Total investment increased by 30% to € 31 million.

Employment on board decreased by 3% to 1,773 man-years, partly as a result of changes in the fleet structure. Furthermore the average crew size decreased, in particular on the large cutters with engine power above 1,471 kW. The average crew member earned about € 46,000 in 2001 compared to € 39,000 last year.

Total effort of the cutter fleet in HP-days decreased by nearly 4%. The average number of days at sea went back from 179 to 174. Main reasons were probably the closing of the North Sea in the spring, changes in the fleet structure and possibly the crew shortage.

Without exceptions the average results of groups of cutters from northern harbours showed a positive development. Cutters in the group 192-221 kW from the south showed the same trend but beam trawlers (>1,104 kW) from southern harbours reported declining results.

With respect to cutters in the group 0-191 kW average revenues in the northern group increased by 50% as a result of higher shrimp prices. Their net economic result rose from € 8,000 to € 43,000. Average revenues in the northern group 192-221 kW increased by 13%. These cutters reported much higher shrimp revenues (+46%) but sole earnings decreased.

The large beam trawlers (more than 1,104 kW) suffered again from the high fuel prices. Nevertheless cutters in the group >1,104 kW from the northern harbours managed to increase their results somewhat as a result of an increase of 4% in revenues. One third of the northern cutters >1,471 kW, however, reported negative net results.

Large beam trawlers (>1,471 kW) from southern harbours saw their net economic result shrink to zero as a result of 10% lower earnings. Profitability of these cutters has declined dramatically in the last two years. Almost half reported losses in 2001.

Gross revenues in the fishery for shrimps reached a new record level of € 54 million, an increase of 45% compared to 2000. The beam trawl fishery remained the most important segment with slightly diminishing revenues of € 232 million. Upcoming are segments such as Danish seine and fisheries for langoustine which doubled their earnings in 2001. The Dutch cutter fleet reported a 4% decrease in the volume of landings compared to 2000. Partly as a result of lower TACs the catches of flatfish and cod decreased. Since 1995 the total volume of landings of the Dutch cutter fleet has decreased by one third. In the period August-November almost half of the North Sea-TAC for sole was used.

Solvability of the cutter enterprises deteriorated from 44 to 37% at the beginning of 2001. Many companies had to increase their debts or pay less redemptions due to lower profits. Companies owning one vessel > 1,104 kW saw their solvability deteriorate from 35 to 21% at the beginning of 2001. Their average long-term debt increased by 35% to € 1 million. Part of this money has probably been invested in fishing rights.

At the end of 2001 the cash flow of most of the enterprises had improved. The net cash flow of the sector doubled from 12 to € 25 million in 2001, mainly as a result of higher profits. Financial obligations (interest costs and redemptions) increased by 10%.

Shellfish fisheries

The number of companies decreased from 58 to 55 as a result of the business ending of some smaller mussel farmers. Companies in the processing sector have gradually increased their share in Dutch mussel farming in recent years. The number of vessels decreased from 73 to 71.

Aggregate landings of mussels amounted to 42 million kilograms in the season 2001/2002. This was 28% lower than in 2000/2001, which was also a mediocre season.

The net economic result of the sector stayed however at the same (record) level of approximately € 38 million, as a result of high prices.

The Dutch cockle fleet suffered from low catches. In the Wadden Sea about 1,763 tonnes of cockle meat were caught and in the Oosterschelde catches amounted to 1,026 tonnes. Estimated revenues of the fleet rose from 7 to € 11 million.

Foreign trade

Value of import of fish and fish products increased by about 4% in 2001 to € 1,4 billion. Volume of imports decreased by almost 8% to 648,000 tonnes. The volume of imported cod increased again significantly by almost 20%. Iceland and the Faroer Islands are the main exporting countries of cod to the Netherlands.

Value of export of fish and fish products increased slightly by 3% to € 2 billion while volume of export decreased by nearly 3% to 834,000 tonnes. Value of exports of plaice declined to an unprecedented low level of € 140 million. In particular exports to Italy decreased significantly.

A translation of the table of contents and the headings of tables in the text is provided on the next pages.

Contents

- 1. Sea and coastal fisheries: general survey**
 - 1.1 Development of fleet and investments
 - 1.2 Gross revenues
 - 1.3 Turn-over and prices on fish auctions

- 2. Economic results of cutter fisheries**
 - 2.1 General
 - 2.2 The fleet
 - 2.3 Economic results of the cutter sector
 - 2.4 Economic results by HP group
 - 2.5 Economic results by type of fishery
 - 2.6 Landings and catches

- 3. Financial position of cutter fisheries**
 - 3.1 Number of enterprises
 - 3.2 Financial position of the sector
 - 3.3 Financial position by HP-group

- 4. Shellfish fisheries**
 - 4.1 General
 - 4.2 Mussel culture
 - 4.2.1 Number of enterprises and fleet
 - 4.2.2 Landings and revenues
 - 4.2.3 Economic results of the mussel sector
 - 4.3 Cockle fisheries
 - 4.4 Oyster fisheries

- 5. Distant water fisheries**

- 6. Fisheries from the Lake IJsselmeer**

- 7. Foreign trade**
 - 7.1 Imports
 - 7.2 Exports

Publications in 2001/2002

Table headings

- 1.1 Fleets of sea and coastal fisheries; number of vessels, engine power, age of vessels and number of crew (at the end of the year).
- 1.2 Investments in sea and coastal fisheries.
- 1.3 Gross revenues of sea and coastal fisheries.
- 1.4 Turnover of fish auctions.
- 1.5 Dutch and foreign contribute into auction turn over.
- 2.1 Number of vessels of the cutterfleet by region, engine power and age (at the end of the year).
- 2.2 Aggregate financial results of the cutterfleet.
- 2.3 Cutterfleet average number and engine power, aggregate crew and fuel consumption.
- 2.4 Average financial results per vessel by region and HP-group of the cutterfleet.
- 2.5 Relative shares by HP-group in fleet, engine power, employment, gross revenues, costs and revenues to labour.
- 2.6 Fishing effort of the cutterfleet by HP-group and fishery.
- 2.7 Gross revenues of the cutterfleet by HP-group and fishery.
- 2.8 Average revenue to labour per crew member of the cutterfleet by HP-group and fishery.
- 2.9 Main indicators per man-year of the cutterfleet in 1970-2001 at constant 2001 prices.
- 2.10 Volume of landings by species of the cutterfleet.
- 3.1 Number of enterprises in the cutter sector.
- 3.2 Investments and long-term debt of the cutter sector.
- 3.3 Aggregate net result, gross and net cash flow of the cutter sector.
- 3.4 Average long-term debt and net cash flow per enterprise in the cutter sector.
- 4.1 Number of enterprises by size class and region in mussel culture.
- 4.2 Number of vessels by region, age and engine power in mussel culture.
- 4.3 Production, value and average price of mussels.
- 4.4 Aggregate financial results of mussel culture.
- 4.5 Main indicators of cockle fisheries.
- 4.6 Main indicators of oyster fisheries.
- 5.1 Main indicators of the freezer tranter fleet.
- 6.1 Volume of landings by species of Lake IJsselmeer fisheries.
- 6.2 Value of landings of main species of Lake IJsselmeer fisheries.
- 7.1 Import value by origin and product.
- 7.2 Export value by destination and product.

1. Algemeen overzicht

1.1 Ontwikkeling van vloot en investeringen

In de zeevisserij nam de vlootomvang af van 420 naar 416 schepen. Zowel de grote zeevisserijvloot als de kottervloot werden met twee vaartuigen ingekrompen. Hierdoor daalde ook de werkgelegenheid met 85 opvarenden.

Tabel 1.1 Actieve vloot van de zeevisserij en de kustvisserij (per 31 december)

	1995	1996	1997	1998	1999	2000	2001 a)
AANTAL VAARTUIGEN							
Kottervisserij	452	437	416	407	399	402	400
Grote zeevisserij b)	12	14	14	15	16	18	16
Totaal zeevisserij	464	451	430	421	415	420	416
Mosselcultuur	76	75	75	76	77	73	71
Kokkelvisserij c)	22	12	19	28	27	15	16
Overige kustvisserij d)	19	19	19	20	21	20	20
Totaal	581	557	543	546	540	528	523
MOTORVERMOGEN (1.000 pk) f)							
Kottervisserij	487	467	443	434	425	428	415
Grote zeevisserij b)	77	80	80	86	119	140	135
Totaal zeevisserij	564	547	523	520	544	568	550
Mosselcultuur	40	42	43	47	49	52	51
Kokkelvisserij c) e)	15	7	11	18	17	10	10
Overige kustvisserij d)	6	6	6	6	7	6	6
Totaal	625	602	583	591	617	636	617

Tabel 1.1 (Vervolg)

	1995	1996	1997	1998	1999	2000	2001 a)
LEEFTIJD SCHEPEN							
0-10 jaar	197	177	168	136	116	120	110
11-20 jaar	147	150	155	192	212	212	207
meer dan 20 jaar	237	230	220	218	212	196	206
Totaal	581	557	543	546	540	528	523
AANTAL OPVARENDEN							
Kottervisserij	2.108	2.037	1.923	1.858	1.825	1.831	1.773
Grote zeevisserij	422	426	424	462	516	600	573
Totaal zeevisserij	2.530	2.463	2.347	2.320	2.341	2.431	2.346
Mosselcultuur	230	225	225	225	229	220	214
Kokkelvisserij c)	66	66	66	70	66	64	64
Overige kustvisserij d)	48	48	48	50	52	50	50
Totaal	2.874	2.802	2.686	2.665	2.688	2.765	2.674

a) Voorlopige cijfers; b) Vanaf 1996 inclusief Wiron-schepen; c) Betreft alleen visserij op kokkels. Aantal schepen actief in visserij op spisula's/mesheften en dergelijke niet bekend. In totaal hebben 37 schepen een visserijvergunning waarvan naar schatting 33 operationeel inzetbaar zijn; d) Betreft alleen oestervisserij. Aantal actieve schepen in kreeftvisserij en dergelijke niet bekend; e) Uitgegaan is van het geregistreerde motorvermogen, motoren staan in de praktijk echter afgesteld en verzegeld op 400 pk; f) 1 pk = 0,736 kW.

Bron: LNV-Directie Visserij; Scheepvaart-Inspectie; Productschap Vis; Informatienet.

De investeringen in de zee- en kustvisserij daalden van 111 naar 42 miljoen euro. Deze daling komt bijna geheel voor rekening van de grote zeevisserijvloot waarin dit jaar geen nieuwbouw plaatsvond. Ook in de mosselcultuur werd weinig geïnvesteerd.

Het investeringsbedrag in de kottervisserij steeg met ruim 30% naar 31 miljoen euro. Hierbij zijn investeringen in vangstrechten niet inbegrepen. In totaal werden 15 nieuwe schepen aan de kottervloot toegevoegd waaronder veel nieuwe aanwinsten voor de garnalenvloot en nieuwe Eurokotters. Dankzij de goede winstgevendheid in de garnalervisserij van de laatste jaren is de investeringsruimte toegenomen.

Tabel 1.2 *Investerings in de zee- en kustvisserij b)*

	1995	1996	1997	1998	1999	2000	2001 a)
KOTTERVISSERIJ							
Miljoen euro b)	25	14	13	17	18	23	31
Aantallen:							
-nieuwe schepen	5	4	5	5	5	9	15
-andere schepen c)	3	1	1	2	2	2	-
-verlengingen e.d.	2	3	2	2	2	2	1
-nieuwe motoren	26	33	21	33	23	25	21
GROTE ZEEVISSERIJ							
Miljoen euro b)	0	8	0	27	36	79	8
Aantallen:							
-nieuwe schepen	-	1	-	1	1	2	-
-andere schepen c)	-	-	-	-	1	-	-
-verlengingen e.d.	-	1	-	-	-	2	1
-nieuwe motoren	-	-	-	-	-	-	-
MOSSELCULTUUR							
Miljoen euro b)	7	6	8	6	3	7	3
Aantallen:							
-nieuwe schepen	3	2	4	4	1	3	1
-andere schepen c)	-	-	-	-	-	-	-
-verlengingen e.d.	2	4	1	-	-	1	1
-nieuwe motoren	4	6	1	2	4	1	4
OVERIGE SECTOREN d)							
Miljoen euro b)	2	3	1	0,5	0,5	1	0,5
Aantallen:							
-nieuwe schepen	1	2	-	-	-	3	3
-andere schepen c)	-	2	-	-	-	1	-
-verlengingen e.d.	1	2	3	1	1	2	-
-nieuwe motoren	5	8	4	3	2	1	1
TOTALE VLOOT							
Miljoen euro b)	33	31	22	50	58	111	42
Aantallen:							
-nieuwe schepen	9	9	9	10	7	17	19
-andere schepen c)	3	3	1	2	3	3	-
-verlengingen e.d.	5	10	6	3	3	7	3
-nieuwe motoren	35	47	26	38	29	27	26

a) Voorlopige cijfers; b) Bruto-investeringen, exclusief elektronische apparatuur en dekwerktuigen. Peildatum: tijdstip van in de vaart brengen; c) Tweedehands schepen uit buitenland of andere bedrijfstakken; d) Oestercultuur, kokkelvisserij en overige kustvisserij.

1.2 Besomming

De opbrengst van de totale Nederlandse zee- en kustvisserij steeg met 6% tot 515 miljoen euro. In de kottervisserij namen de opbrengsten met ruim 6% toe terwijl de grote zeevisserijvloot een opbrengststijging van 9% liet noteren. In de mosselcultuur bleef de opbrengst vrijwel gelijk.

Tabel 1.3 Opbrengst van de Nederlandse zee- en kustvisserij (x miljoen euro) b)

	1995	1996	1997	1998	1999	2000	2001 a)
Kottervisserij	285	276	259	275	303	290	308
Grote zeevisserij	75	86	97	113	109	113	119
Totaal zeevisserij	360	362	356	388	412	403	427
Mosselcultuur c)	57	48	54	44	54	73	72
Kokkelvisserij d)	11	3	5	27	23	7	11
Overige kustvisserij e)	2	3	3	3	4	5	5
Totaal	430	416	418	462	493	488	515

a) Voorlopige cijfers; b) Inclusief overige opbrengsten en aanvoer in buitenlandse havens; c) Exclusief de door het Mosselfonds opgenomen mosselen, seizoenscijfers; d) Inclusief spisula-visserij; e) Oestervisserij/kreeftvisserij.

Bron: LNV-Directie Visserij, Productschap Vis, ramingen Informatienet.

1.3 Visafslagen: omzet en prijzen

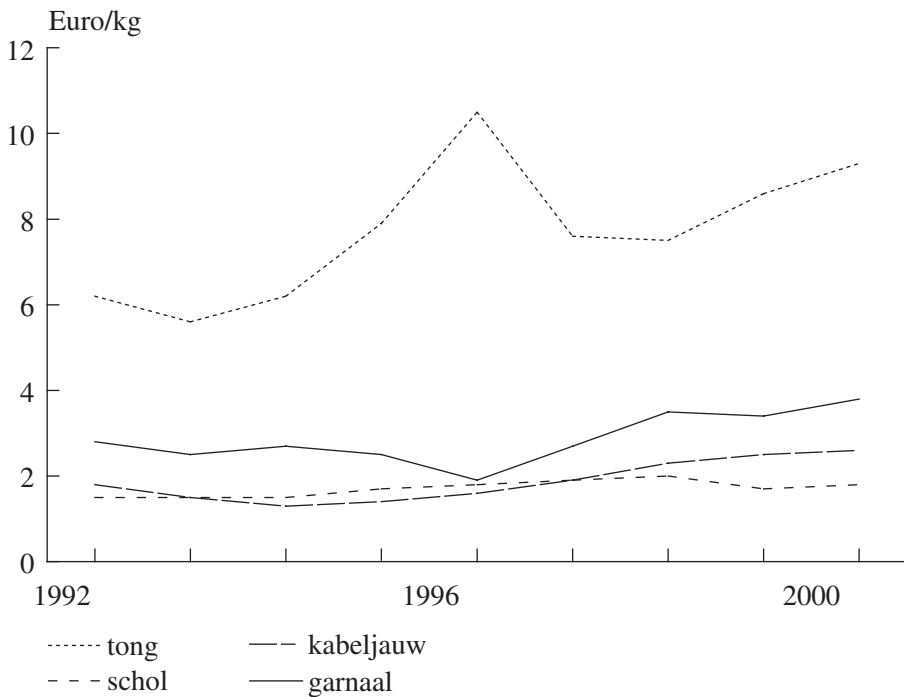
De omzet van de Nederlandse visafslagen steeg met 3% tot 428 miljoen euro. Het aanvoervolume lag op ongeveer hetzelfde niveau als in 2000 maar de gemiddelde prijs steeg met ruim 2%. Het aanvoervolume van garnalen was ongeveer 30% hoger; tong en kabeljauw werden minder aangevoerd. Kleinere afslagen zoals Breskens en Den Oever wisten goed te profiteren van de hoge garnalenprijzen en ook de Harlinger afslag boekte mede hierdoor een omzetstijging.

Voor tong en garnalen werd op de afslag een respectievelijk 7 en 14% hogere prijs betaald. De langoustine-omzet verdubbelde bijna tot 7 miljoen euro dankzij een 20% hogere prijs en 60% meer aanvoer. In bijlage 4 staat een gedetailleerd overzicht van de aanvoerprijzen.

Tabel 1.4 Omzet van de afslagen (x miljoen euro)

	1996	1997	1998	1999	2000	2001
Urk	8	103	114	128	121	122
IJmuiden	54	55	52	51	48	46
Den Helder	46	40	44	50	51	49
Goedereede	38	34	34	34	34	34
Harlingen	33	29	33	44	41	48
Lauwersoog	25	28	31	36	34	35
Vlissingen	27	32	29	31	34	34
Scheveningen	23	21	21	20	21	20
Breskens	10	10	10	10	10	15
Den Oever	10	8	10	15	11	17
Colijnsplaat	7	7	8	9	8	9
Totaal	371	368	388	429	415	428

Bron: Productschap Vis.



Figuur 1.1 Aanvoerprijzen op de Nederlandse afslagen

Een belangrijk deel van de afslagactiviteiten komt op naam van schepen onder buitenlandse vlag. In 2001 namen zij naar schatting bijna 30% van de afslagomzet voor hun rekening.

Tabel 1.5 Nederlandse en buitenlandse aanvoer op Nederlandse afslagen (x miljoen euro)

	1997	1998	1999	2000	2001
Nederlandse kotters a)	263	278	305	294	301
Buitenlandse schepen b)	106	110	124	121	127
Totaal	368	388	429	415	428

a) Exclusief huuropbrengsten en -uitgaven inzake visrechten en overige opbrengsten; b) Raming.
Bron: Productschap Vis, Informatienet.

2. Kottervisserij: bedrijfsresultaten

2.1 Algemeen

Ondanks enkele tegenslagen, zoals de hoge gasolieprijns en een tijdelijke sluiting van belangrijke vangstgebieden, was 2001 een redelijk winstgevend jaar voor de kottervloot.

Een belangrijke gebeurtenis was de beslissing van de Europese Commissie om een groot deel van de Noordzee te sluiten voor de kottervissers. De maatregel was bedoeld om de onder druk staande kabeljauwstand te beschermen en gold tussen 15 februari en 1 mei. Uit protest blokkeerden ongeveer 100 kotters de havens van Rotterdam, IJmuiden en Delfzijl. Voornaamste klacht was dat de boomkorkotters onevenredig hard werden getroffen, terwijl voor hun kabeljauw slechts een bijvangst is. Uiteindelijk werden de acties gestaakt onder druk van een rechtszaak en na overleg met het Ministerie van LNV. In dit overleg werd overeenstemming bereikt over financiële tegemoetkoming voor de vissers, onder andere een versnelde toekenning van 8 miljoen euro voor experimenten met duurzame visserij.

Begin 2001 stelde het Ministerie van LNV een nieuwe saneringsregeling open voor de kottervloot met een totaal beschikbaar bedrag van ongeveer 7,5 miljoen euro. Uiteindelijk maakten 12 kotters gebruik van de regeling.

2.2 De vloot

De omvang van de kottervloot daalde van 402 tot 400 kotters (zie tabel 2.1). Het aantal grotere boomkorkotters (>1.500 pk) nam met 5% af maar dit werd bijna volledig gecompenseerd door een grote stijging van het aantal kotters met een motorvermogen tussen 261 en 301 pk (voornamelijk Eurokotters). De gemiddelde kotter had een leeftijd van bijna 26 jaar eind 2001, één jaar ouder dan eind 2000. Het gemiddelde motorvermogen daalde voor het eerst sinds jaren.

Tabel 2.1 Aantal actieve vaartuigen in de kottervisserij naar regio, leeftijd en motorvermogen (per 31 december)

	1995	1996	1997	1998	1999	2000	2001 a)
Regio							
- Noord	338	323	303	302	296	297	295
- Zuid	114	114	113	105	103	105	105
Totaal	<u>452</u>	<u>437</u>	<u>416</u>	<u>407</u>	<u>399</u>	<u>402</u>	<u>400</u>
Leeftijd							
- 0 - 10 jaar	149	132	121	94	79	86	80
- 11 - 20 jaar	120	125	128	148	163	166	160
- meer dan 20 jaar	183	180	167	165	157	150	160
Totaal	<u>452</u>	<u>437</u>	<u>416</u>	<u>407</u>	<u>399</u>	<u>402</u>	<u>400</u>
Motorvermogen (pk)							
1 - 150	17	17	13	12	10	9	7
151 - 200	36	34	29	23	22	16	16
201 - 260	54	47	45	47	47	41	41
261 - 300	132	136	143	142	145	158	167
301 - 400	2	4	5	4	3	3	2
401 - 600	10	11	8	8	6	9	8
601 - 800	5	5	4	4	3	3	2
801 -1.100	6	5	4	6	6	6	7
1.101 -1.300	10	7	4	5	4	3	3
1.301 -1.500	10	7	5	5	4	5	6
1.501 -2.000	101	97	90	88	88	90	84
2.001 en meer	69	67	66	63	61	59	57
Totaal	<u>452</u>	<u>437</u>	<u>416</u>	<u>407</u>	<u>399</u>	<u>402</u>	<u>400</u>
Gemiddeld motorvermogen (pk)	1.076	1.069	1.065	1.066	1.065	1.066	1.039

a) Voorlopige cijfers.

Bron: LNV-Directie Visserij; Scheepvaart-Inspectie; Informatienet.

2.3 Resultaten van de kottector

De totale besomming van de kottervloot steeg met 6% naar een niveau van 308 miljoen euro. De besomming aan tong nam weliswaar met 7 miljoen euro af, maar neemt nog steeds ruim 40% van de totale kottectorbesomming voor zijn rekening. Aan garnalen verdienden de kottectors 50% meer dan in 2000. De vloot profiteerde verder van financiële tegemoetkomingen naar aanleiding van de sluiting van de Noordzee in het voorjaar.

De technische kosten (alle kosten exclusief loonbestanddelen) daalden met 3%. Van invloed hierop was vooral een besparing van 5 miljoen euro op de belangrijkste kostenpost gasolie. De gemiddelde gasolieprijs lag met 23 eurocent op hetzelfde (hoge) niveau als vorig jaar maar de vloot maakte minder vaardagen. De vaste kosten (afschrijvingen en rente) stegen met 1,5 miljoen euro. Onder invloed van de hogere besomming stegen ook de loonkosten van 79 naar 88 miljoen euro.

Tabel 2.2 Sectorresultaten kottervisserij (x miljoen euro)

	1995	1996	1997	1998	1999	2000	2001 a)
Besomming b)	285	276	259	275	303	291	308
Af: technische kosten c)	198	188	184	172	172	208	202
Arbeidsopbrengst	88	88	75	103	131	83	106
waarvan:							
- deel/sociale lasten	87	84	75	85	96	79	88
- nettoresultaat	1	4	0	18	35	4	17
In euro van 2001:							
Besomming b)	332	314	289	302	325	305	308
Af: technische kosten c)	230	214	206	189	185	218	202
Arbeidsopbrengst	102	100	84	113	140	87	106
waarvan:							
- deel/sociale lasten	101	95	84	93	103	83	88
- nettoresultaat	1	5	0	19	37	4	17

a) Voorlopige cijfers; b) Inclusief diverse opbrengsten; c) Alle kosten, exclusief deel, sociale lasten, proviand, graailoon en vakantiegeld.

Als gevolg van de hogere besomming en de iets lagere kosten steeg het nettoresultaat van 4 naar ongeveer 17 miljoen euro. De totale arbeidsopbrengst van de kottervisserij (besomming minus technische kosten) steeg met bijna 30%.

Het oliegebruik daalde met ongeveer 4%, onder andere als gevolg van de veranderingen in de vloot (meer kleine kotters). Ook het aantal opvarenden nam hierdoor af. Daarnaast werd met name op de grootste kotters (meer dan 2.000 pk) met een gemiddeld kleinere bemanning gevaren. Wellicht is het voor deze bedrijven een probleem genoeg opvarenden te vinden.

Tabel 2.3 *Kottervisserij - enkele kengetallen (jaargemiddelde respectievelijk -totalen)*

	1995	1996	1997	1998	1999	2000	2001 a)
Aantal schepen	458	444	426	412	403	401	401
Motorvermogen (1.000 pk)	489	477	455	439	430	427	422
Aantal opvarenden	2.134	2.037	1.980	1.891	1.842	1.828	1.802
Olieverbruik (mln. liters)	368	332	332	309	319	321	307

a) Voorlopige cijfers.

2.4 Resultaten per pk-groep

De gemiddelde resultaten van kotters uit noordelijke havens vertonen zonder uitzondering een positieve ontwikkeling. Datzelfde geldt voor de kleinere kotters (261 tot 301 pk) uit zuidelijke havens maar de grote zuidelijke boomkorkotters vanaf 1.501 pk zagen hun resultaten verslechteren.

Dankzij de hoge garnalenprijzen wisten de garnalenkotters uit noordelijke havens met motorvermogen tot 261 pk hun besomming gemiddeld met 50% te vergroten. Hun gemiddeld nettoresultaat steeg van 8.000 naar 43.000 euro.

Bij de kotters in de groep 261-300 pk (voornamelijk Eurokotters) uit noordelijke havens steeg de gemiddelde besomming met ongeveer 13%. Deze kotters haalden ook aanzienlijk hogere garnalenbesommingen (46%) maar daar tegenover stonden lagere opbrengsten van met name tong.

In de middengroepen (301-1.500 pk) stegen de besommingen met ongeveer 40%. Een steeds groter deel van de winst bij de kotters in deze groep wordt behaald met twinriggen, snurrevaad en langoustinevisserij.

De grotere boomkorkotters (vanaf 1.501 pk) hadden net als vorig jaar te lijden onder een hoge gasolieprijs. Toch wisten van deze groep de kotters uit noordelijke havens hun resultaten enigszins te verbeteren dankzij een bijna 4% hogere besomming. Een derde van de noordelijke boomkorders met meer dan 2.000 pk zat overigens nog steeds in de rode cijfers.

De grote boomkorders (meer dan 2.000 pk) uit de zuidelijke havens zagen hun nettoresultaat tot nul gereduceerd als gevolg van een 10% lagere besomming. De winstgevendheid van deze kotters is in de laatste twee jaar fors achteruitgegaan. Bijna de helft van deze kotters zat in de rode cijfers in 2001. De loonkosten schommelden in 2001 in bijna alle pk-groepen rond de 50.000 euro per volwassen opvarende.

Tabel 2.4 Gemiddelde bedrijfsresultaten per vaartuig in de kottervisserij naar regio en pk-klasse (x 1.000 euro)

	1995	1996	1997	1998	1999	2000	2001 a)
NOORD							
- 0-260 pk (0-191 kW)							
brutobesomming	133	143	92	164	225	170	256
nettoresultaat	2	5	-22	20	48	8	43
loonkosten volw. opvarende	26	29	19	34	45	32	49
- 261-300 pk (192-221 kW)							
brutobesomming	339	320	308	369	461	397	448
nettoresultaat	4	-8	-4	25	67	8	53
loonkosten volw. opvarende	39	34	34	44	54	43	54
- 301-800 pk (222-588 kW)							
brutobesomming	381	407	417	483	479	482	669
nettoresultaat	0	15	32	79	59	34	123
loonkosten volw. opvarende	37	37	42	49	44	43	58
- 801-1.500 pk (589-1.103 kW)							
brutobesomming	677	647	619	593	660	580	827
nettoresultaat	22	7	-30	-30	53	-30	101
loonkosten volw. opvarende	37	36	33	36	42	31	53
- 1.501-2.000 pk (1.104-1.471 kW)							
brutobesomming	1.152	1.165	1.221	1.251	1.400	1.374	1.422
nettoresultaat	-48	14	10	64	155	27	74
loonkosten volw. opvarende	47	48	46	51	58	46	49
- 2.001 pk en meer (1.472 kW en meer)							
brutobesomming	1.266	1.212	1.245	1.302	1.446	1.446	1.503
nettoresultaat	-44	-18	-11	55	143	-11	23
loonkosten volw. opvarende	49	48	44	51	58	49	52
ZUID							
- 0-260 pk (0-191 kW)							
brutobesomming	-	94	103	129	175	-	-
nettoresultaat	-	-14	-1	7	10	-	-
loonkosten volw. opvarende	-	15	18	21	25	-	-
- 261-300 pk (192-221 kW)							
brutobesomming	386	346	346	418	459	422	472
nettoresultaat	20	-7	-1	20	44	-8	24
loonkosten volw. opvarende	39	34	35	45	46	39	44
- 801-1.500 pk (589-1.103 kW)							
brutobesomming	959	1.104	-	-	931	923	-
nettoresultaat	93	79	-	-	11	-54	-
loonkosten volw. opvarende	51	62	-	-	54	43	-
- 1.501-2.000 pk (1.104-1.471 kW)							
brutobesomming	1.294	1.294	1.172	1.321	1.401	1.455	1.455
nettoresultaat	44	74	-27	78	120	57	29
loonkosten volw. opvarende	56	60	52	62	65	54	57

Tabel 2.4 (Vervolg)

	1995	1996	1997	1998	1999	2000	2001 a)
- 2.001 pk en meer (1.472 kW en meer)							
brutobesomming	1.527	1.488	1.447	1.551	1.651	1.713	1.539
nettoresultaat	149	102	105	184	213	19	0
loonkosten volw. opvarende	57	59	55	59	63	52	56

a) Voorlopige cijfers.

Tabel 2.5 Procentuele verdeling van enkele kengetallen in 1993, 2000 en 2001 a) naar pk-groepen

Pk-groep	Vaartuigen			Motorvermogen			Mensjaren		
	1993	2000	2001	1993	2000	2001	1993	2000	2001
1 - 260	26	18	16	5	3	3	20	8	8
261 - 300	26	38	41	7	11	12	12	27	29
301 - 800	6	4	3	3	2	2	6	3	3
801-1500	10	4	4	12	4	4	13	4	4
1.501 - 2.000	17	22	22	30	41	40	24	34	34
2.001 en meer	16	15	14	44	39	39	26	24	23
Totaal	100	100	100	100	100	100	100	100	100

Pk-groep	Besomming			Technische kosten			Arbeidsopbrengst		
	1993	2000	2001	1993	2000	2001	1993	2000	2001
1 - 260	5	4	5	4	3	4	5	6	8
261 - 300	14	21	23	13	18	18	17	25	31
301 - 800	4	2	2	4	2	2	4	3	4
801-1500	12	3	4	12	3	4	13	2	4
1.501 - 2.000	29	40	39	31	41	42	26	39	33
2.001 en meer	36	30	27	36	33	31	36	25	20
Totaal	100	100	100	100	100	100	100	100	100

a) Voorlopige cijfers.

Tabel 2.5 geeft een indruk van het relatieve belang van de verschillende pk-groepen. De groep 261-300 pk wist haar aandeel in het aantal vaartuigen wederom te vergroten. De twee grootste pk-groepen realiseren in 2001 nog maar 53% van de totale arbeidsopbrengst tegenover 64% in 2000.

2.5 Resultaten per tak van visserij

De inzet van de kottervloot is met bijna 4% gedaald in het afgelopen jaar. Deze inzet wordt gemeten in pk-dagen, het aantal zeedagen vermenigvuldigt met het aantal pk's. Het gemiddeld aantal dagen op zee daalde van 179 naar 174 dagen terwijl het aantal pk's redelijk constant bleef. Belangrijkste redenen voor de daling waren de Noordzeesluiting in het voorjaar en veranderingen in de vlootstructuur (kleinere schepen).

In de boomkorvisserij was de inzetdaling met 6% relatief het grootst. Met name de grote boomkorkotters (meer dan 1.500 pk) uit de zuidelijke havens maakten minder zeedagen. In de rondvisvisserij (bordentrawl en rondvisspan) werden wederom minder dagen gevaren.

In de groep kotters met een motorvermogen tussen 261 en 301 pk nam de totale inzet met bijna 5% toe als gevolg van het grotere aantal kotters. Het gemiddeld aantal zeedagen per kotter in de groep tot 261 pk uit de noordelijke havens daalde met 10%. Figuur 2.1 en 2.2 geven een beeld van de geografische spreiding van de inzet van de Noordzeekotters.

Door een stijging van 45% ten opzichte van 2000 bereikte de garnalenvisserij een nieuw recordniveau met een besomming van 54 miljoen euro. De boomkorvisserij bleef de belangrijkste vistak in de kottervisserij met een licht gedaalde besomming tot 232 miljoen euro. De boomkorvloot met meer dan 2.000 pk nam het grootste gedeelte van deze daling voor zijn rekening. In opkomst zijn visserijtakken zoals twinriggen, snurrevaad en langoustinevisserij (diversen) met een ruime verdubbeling van de besomming.

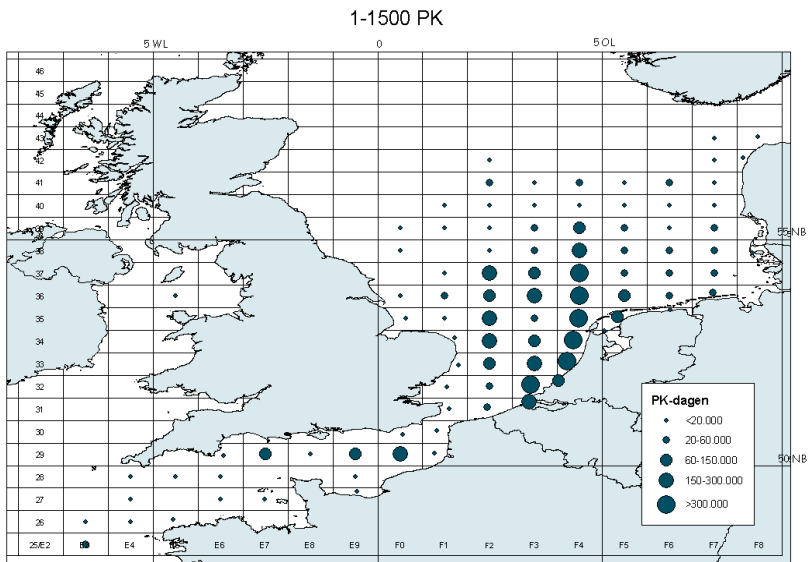
De gemiddelde arbeidsopbrengst per mensjaar in de totale kottervisserij was 59.000 euro, een stijging van ruim 30% ten opzichte van vorig jaar. Een gemiddelde opvarende verdiende ongeveer 46.000 euro tegenover 39.000 euro vorig jaar. In de boomkorvisserij steeg de gemiddelde arbeidsopbrengst per mensjaar met 14%.

Tabel 2.6 Inzet van de kottervisserij naar pk-groep en tak van visserij (x 100.000 pk-dagen)

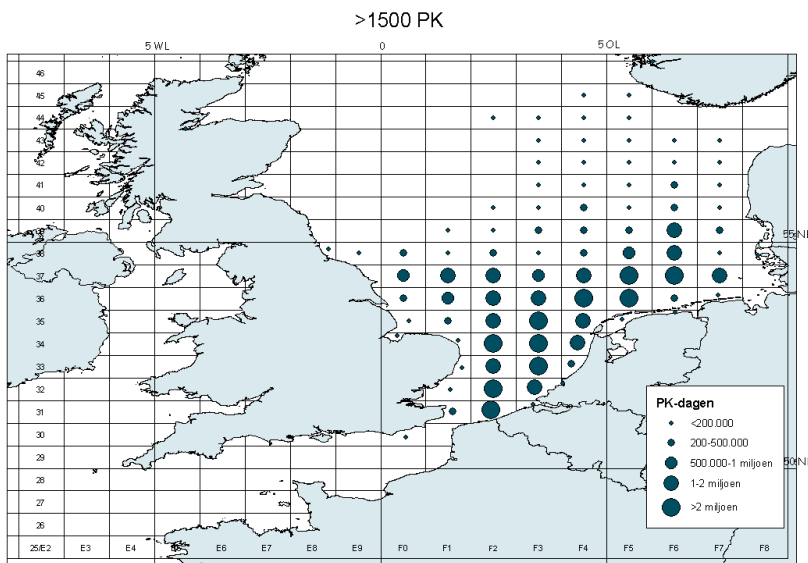
	1995	1996	1997	1998	1999	2000	2001 a)
1 - 260 pk							
- boomkor	1	1	-	-	-	-	-
- bordentrawl	-	-	-	0	0	1	0
- garnalen	25	22	21	18	16	16	13
- diversen	-	0	0	0	0	0	-
- totaal	27	23	22	19	16	17	13
261 - 300 pk							
- boomkor	27	24	21	27	23	25	22
- bordentrawl	1	1	4	8	5	4	3
- rondvisspan	3	2	1	1	1	1	0
- garnalen	43	31	30	21	31	32	40
- diversen	2	3	5	4	1	3	3
- totaal	59	61	61	60	61	65	68
301 - 800 pk							
- boomkor	2	1	0	-	-	-	-
- bordentrawl	0	1	0	1	2	1	1
- rondvisspan	11	12	13	11	7	7	3
- diversen	2	2	2	1	2	3	6
- totaal	15	16	16	13	11	11	10
801 - 1.500 pk							
- boomkor	52	37	18	16	9	9	13
- bordentrawl	1	3	8	10	19	14	9
- rondvisspan	4	3	2	1	-	2	-
- haringspan	8	4	2	1	2	3	1
- diversen	2	-	3	0	-	-	6
- totaal	67	47	33	28	29	28	29
1.501 - 2.000 pk							
- boomkor	362	333	338	327	325	330	318
- haringspan	-	-	4	3	-	-	1
- totaal	362	333	342	331	325	330	319
2.001 pk en meer							
- boomkor	370	325	342	332	315	311	294
- haringspan	5	2	3	2	3	1	1
- diversen	-	-	-	6	-	-	-
- totaal	375	327	345	340	318	312	295
Alle schepen							
- boomkor	812	721	720	702	671	675	647
- bordentrawl	2	5	12	19	25	19	14
- rondvisspan	18	17	16	13	8	9	3
- haringspan	12	6	9	6	5	4	3
- garnalen	53	52	52	39	47	49	53
- diversen	6	4	10	12	3	6	15
- totaal	907	806	819	791	760	762	734

- = In betreffende groep niet waargenomen; 0 = Minder dan 50.000 pk-dagen.

a) Voorlopige cijfers.



Figuur 2.1 Geografische spreiding inzet in pk-dagen van de Nederlandse kotters tot 1.500 pk
Bronnen: Ministerie van LNV, Informatienet.



Figuur 2.2 Geografische spreiding inzet in pk-dagen van de Nederlandse kotters groter dan 1.500 pk
Bronnen : Ministerie van LNV, Informatienet.

Tabel 2.7 *Besomming kottervisserij naar pk-groep en tak van visserij (x miljoen euro)*

	1995	1996	1997	1998	1999	2000	2001 a)
1 - 260 pk							
- boomkor	1	0	-	-	-	-	-
- bordentrawl	-	-	-	0	0	0	0
-- garnalen	13	14	8	13	17	11	15
- diversen	-	0	0	0	0	0	0
- totaal	14	14	8	13	17	12	16
261 - 300 pk							
- boomkor	20	21	18	29	27	27	26
- bordentrawl	1	1	3	5	4	3	2
- rondvisspan	2	1	1	1	0	0	0
- garnalen	19	17	17	15	30	25	38
- diversen	1	2	4	2	1	2	4
- totaal	44	42	43	52	63	58	70
301 - 800 pk							
- boomkor	0	0	0	0	-	-	-
- bordentrawl	0	0	0	0	1	0	0
- rondvisspan	5	5	5	5	4	4	2
- diversen	1	1	1	1	2	2	5
- totaal	7	7	7	8	6	6	8
801 - 1.500 pk							
- boomkor	16	13	6	6	4	4	5
- bordentrawl	0	0	2	3	6	4	3
- rondvisspan	1	0	1	0	-	0	-
- haringspan	2	2	1	0	1	1	0
- diversen	1	-	1	0	-	-	3
- totaal	20	16	11	10	10	9	11
1.501 - 2.000 pk							
- boomkor	112	112	105	106	117	118	118
- haringspan	-	-	2	1	-	-	1
- totaal	112	112	107	108	117	118	119
2.001 pk en meer							
- boomkor	88	84	82	84	88	87	82
- haringspan	1	1	1	1	1	0	0
- diversen	-	-	-	1	-	-	0
- totaal	90	84	83	85	89	88	84
Alle schepen							
- boomkor	236	231	212	224	236	236	232
- bordentrawl	1	1	5	9	10	7	5
- rondvisspan	8	7	7	7	4	5	2
- haringspan	5	3	4	3	2	2	2
- garnalen	32	31	25	28	47	37	54
- diversen	3	3	6	5	3	5	12
- totaal	285	276	259	275	303	291	308

- = In desbetreffende groep niet waargenomen; 0 = Minder dan 250.000 euro.

a) Voorlopige cijfers.

Tabel 2.8 Gemiddelde arbeidsopbrengst per mensjaar in de kottervisserij naar tak van visserij (x 1.000 euro) b)

	1995	1996	1997	1998	1999	2000	2001 a)
1 - 260 pk							
- boomkor	32	-	-	-	-	-	-
- bordentrawl	-	-	-	0	0	0	0
- garnalen	25	29	8	43	65	34	67
- diversen	-	0	0	0	0	0	-
- totaal	25	29	9	42	65	34	65
261 - 300 pk							
- boomkor	34	40	37	55	65	43	56
- bordentrawl	0	0	0	34	41	23	0
- rondvisspan	0	0	0	0	0	-	0
- garnalen	51	26	27	52	79	42	68
- diversen	0	0	42	28	0	0	0
- totaal	41	32	33	50	70	42	64
301 - 800 pk							
- boomkor	28	27	39	0	-	-	-
- bordentrawl	10	0	-18	16	46	35	23
- rondvisspan	32	33	41	64	48	44	65
- diversen	0	86	138	124	107	63	102
- totaal	36	40	50	70	59	49	89
801 - 1.500 pk							
- boomkor	42	53	34	40	56	32	42
- bordentrawl	0	-40	19	5	43	8	29
- rondvisspan	0	0	35	34	-	12	-
- haringspan	79	56	0	-	134	91	0
- diversen	-	-	-	-	-	-	105
- totaal	46	44	31	36	54	27	54
1.501 - 2.000 pk							
- boomkor	45	54	47	63	81	51	57
- haringspan	-	-	0	0	-	-	0
- totaal	45	54	47	64	81	51	58
2.001 pk en meer							
- boomkor	52	54	52	67	83	48	52
- haringspan	0	0	0	0	0	0	0
- diversen	-	-	-	0	-	-	-
- totaal	53	54	53	67	83	48	53
Alle schepen							
- boomkor	46	51	47	63	79	48	55
- bordentrawl	32	2	24	26	42	17	21
- rondvisspan	31	30	43	62	47	41	62
- haringspan	85	81	84	120	113	93	0
- garnalen	36	27	18	47	73	39	67
- diversen	44	53	50	41	117	58	114
Totaal	44	45	41	59	75	45	59

0 = minder dan 5% van het totale aantal mensjaren in de betrokken pk-groep; - = tak van visserij is niet waargenomen.

a) Voorlopige cijfers; b) Arbeidsopbrengst = nettoresultaat + deel (inclusief proviand) + sociale voorzieningen + graailoon/vakantiegeld.

In tabel 2.9 wordt de ontwikkeling van enkele kengetallen in voor inflatie gecorrigeerde euro's geschetst. Hieruit blijkt bijvoorbeeld dat het gemiddelde deelloon per mensjaar varieert tussen de 40.000 en 50.000 euro sinds 1970. De gemiddelde besomming is met bijna 70% gestegen, gemiddeld 2,2% per jaar.

Tabel 2.9 Kengetallen per mensjaar in de kottervisserij over 1970-2001 (euro van 2001, x 1000)

Jaar	Mens- jaren	Pk	Besom- ming	Afschr/ rente	Over. kosten	Arbeids- opbrengst	Waarvan:	
							deel/ soc.l.	netto- result.
1970	2.732	83	101	21	34	46	42	5
1971	2.597	90	114	22	40	52	45	7
1972	2.590	97	121	21	40	60	49	11
1973	2.664	108	133	25	49	59	52	7
1974	2.694	125	121	34	57	30	42	-12
1975	2.511	146	125	33	58	34	43	-9
1976	2.290	155	133	32	62	39	45	-6
1977	2.106	153	138	28	62	47	47	1
1978	2.133	154	148	24	60	65	52	12
1979	2.186	153	158	25	70	62	53	10
1980	2.314	157	146	24	78	44	46	-2
1981	2.522	162	149	26	81	42	45	-3
1982	2.544	174	152	30	92	31	42	-12
1983	2.780	171	151	30	86	35	43	-8
1984	2.929	175	151	29	88	34	42	-8
1985	2.990	179	166	29	90	47	47	0
1986	2.970	181	160	35	66	59	53	6
1987	3.036	184	154	37	66	51	51	-1
1988	2.825	208	143	38	66	39	48	-8
1989	2.641	222	154	43	72	39	49	-10
1990	2.486	225	167	42	74	51	53	-2
1991	2.292	227	188	41	75	72	60	13
1992	2.195	224	168	35	74	9	52	7
1993	2.184	225	156	35	74	46	46	0
1994	2.159	229	155	36	73	46	47	0
1995	2.108	232	157	37	72	48	48	1
1996	2.037	234	154	34	71	49	47	2
1997	1.923	237	150	32	75	43	43	0
1998	1.858	236	162	29	71	61	50	11
1999	1.826	235	178	27	74	77	56	20
2000	1.829	233	167	27	92	48	45	2
2001 a)	1.773	234	173	27	87	60	50	10

a) Voorlopige cijfers.

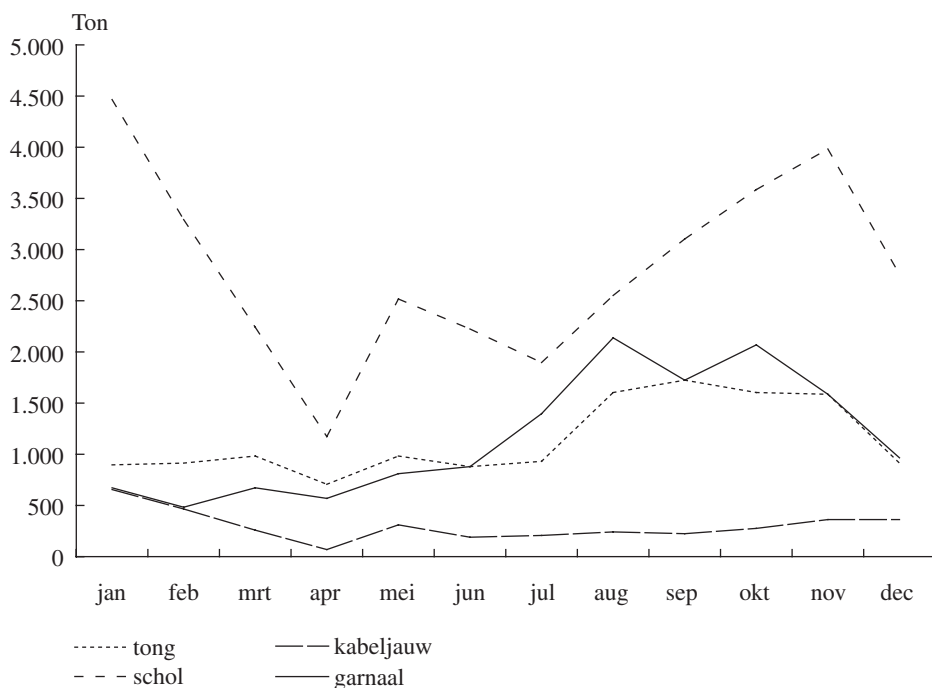
2.6 Vangsten en aanvoer

De Nederlandse kotters voerden vergeleken met 2000 bijna 4% minder vis aan. Mede als gevolg van de lagere vangstquota (TAC's) daalden de platvis- en kabeljauwvangsten. De garnalenaanvoer steeg met 30%. Sinds 1995 is de totale vangsthoeveelheid van de Nederlandse kotters met een derde gedaald.

Tabel 2.10 Aanvoer Nederlandse kotters per vissoort (x duizend ton)

	1995	1996	1997	1998	1999	2000	2001
Tong	21	17	11	16	16	15	14
Schol	41	35	33	30	39	34	32
Overige platvis	11	8	10	9	13	9	8
Kabeljauw	10	8	10	13	7	5	3
Wijting	3	3	2	2	1	2	2
Haring/Makreel	21	10	10	8	8	8	8
Garnalen	13	11	12	10	12	10	13
Overige vis	11	11	12	10	10	9	10
Totaal	131	103	100	98	106	92	90

Bron: Informatienet.



Figuur 2.3 Seizoenspatroon vangsten Nederlandse kotters in 2001
 Bronnen: Ministerie van LNV, Informatienet.

De Noordzeekotters vingen in de periode augustus-november bijna de helft van hun totale tongquotum. In de maanden maart en april werd minder platvis (vooral schol) gevangen dan normaal als gevolg van de sluiting van een groot deel van Noordzee in deze periode. De garnalenvangsten waren zoals gebruikelijk geconcentreerd in het najaar.

3. Kottervisserij: financiële positie

3.1 Aantal bedrijven

Het aantal rederijen met meerdere kotters daalde naar 52 bedrijven. De rederijen namen ook in omvang af van gemiddeld 2,5 naar 2,4 schip, onder andere vanwege de sanering van een aantal rederijkotters. Het totaal aantal kotturbedrijven steeg licht naar 328. Overeenkomstig de ontwikkelingen in de vloot zat de toename vooral bij de bedrijven met een schip met motorvermogen tot en met 300 pk.

De onderstaande cijfers hebben alleen betrekking op de Nederlandse kottervloot. Daarnaast zijn er met name op Urk een aantal rederijen met kotters, die onder buitenlandse vlag varen.

Tabel 3.1 Aantal bedrijven in de kottervisserij (per 31 december)

	1995	1996	1997	1998	1999	2000	2001
Totaal a)	377	361	341	333	317	324	328
Waarvan:							
- met meer schepen	59	55	55	54	55	53	52
- met 1 schip t/m 300 pk	210	202	194	188	180	179	187
- met 1 schip 301-1.100 pk	17	18	15	16	14	17	15
- met 1 schip boven 1.100 pk	91	86	77	75	68	75	74

a) Er zijn per ultimo veelal enkele bedrijven zonder schip (nieuw schip in aanbouw en dergelijke); daarom is de som van de uitsplitsing niet altijd gelijk aan het totaal aantal bedrijven.

3.2 Financiële positie van de sector

Voor de kottervisserij als geheel kwam het eigen vermogen begin 2001 uit op ongeveer 37% van het totaal balansvermogen. Dat is een verslechtering ten opzichte van begin 2000 toen de solvabiliteit nog 44% bedroeg. Veel bedrijven konden als gevolg van de geringe winstgevendheid in 2000 minder aflossen of moesten meer geld lenen. De totale vlottende activa (bank- en giroaldi, voorraden en dergelijke) halverden in waarde tot ruim 44 miljoen euro. De balanswaarde van de immateriële activa (vangstrechten, licenties en dergelijke) steeg met 20%.

Voor 2001 wordt een ongeveer gelijkblijvend bedrag aan lange termijn vreemd vermogen verwacht van 200 miljoen euro. De investeringen in schepen stegen met bijna 35%.

Tabel 3.2 *Investeringen en vreemd vermogen in de kottervisserij (x miljoen euro)*

	1995	1996	1997	1998	1999	2000	2001 a)
Investeringen b)	25	14	13	17	18	23	31
Totaal lang-vreemd vermogen	228	222	211	199	175	201	200
Gemiddeld lang-vreemd vermogen	0,60	0,61	0,62	0,60	0,53	0,63	0,61

a) Voorlopige cijfers; b) Bruto-investeringen in schepen, exclusief elektronische apparatuur en dekwerktuigen; peildatum: jaar van in de vaart brengen; exclusief investeringen in vangstrechten.

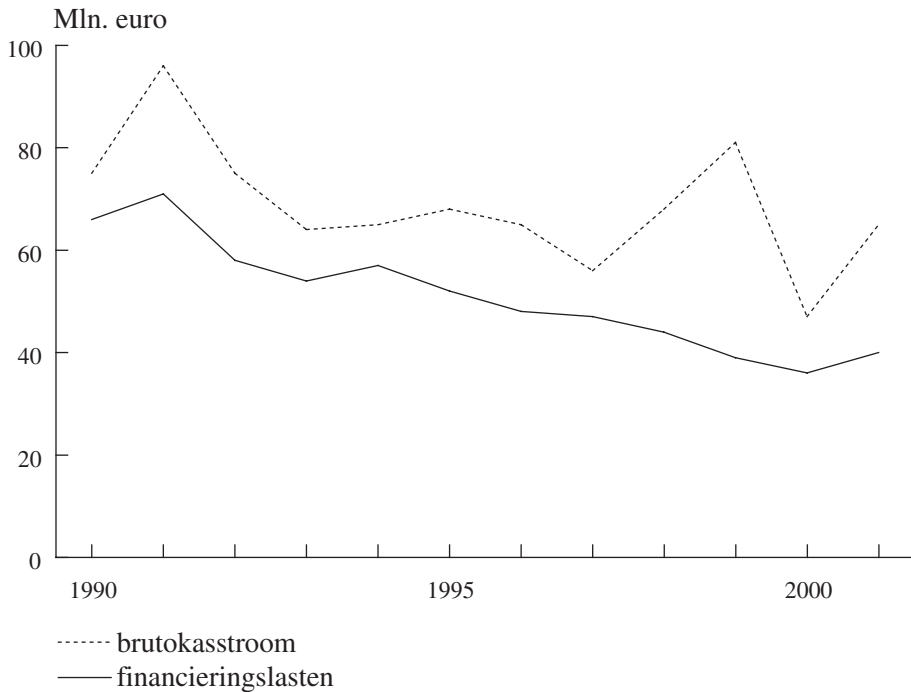
Eind 2001 was de liquiditeitspositie van de meeste kotterbedrijven sterk verbeterd. De nettokasstroom uit exploitatie van de sector als geheel verdubbelde namelijk van 12 miljoen naar 25 miljoen euro in 2001, vooral door het hogere nettoresultaat. De financieringslasten (betaalde rente en aflossingen) stegen met ruim 10%.

Tabel 3.3 *Nettoresultaat, bruto- en nettokasstroom voor de kottervisserij (x miljoen euro)*

	1995	1996	1997	1998	1999	2000	2001 a)
nettoresultaat	1	4	0	18	35	4	17
+ afschrijving	45	43	41	39	36	36	40
+ berekende rente tot. verm.	21	18	15	11	10	11	8
= brutokasstroom	68	65	56	68	81	47	65
- aflossingen	37	34	34	33	29	26	29
- betaalde rente b)	15	14	13	11	10	10	11
= nettokasstroom uit exploitatie	16	17	9	23	43	12	25

a) Voorlopige cijfers; b) Rentepercentage in de betreffende jaren respectievelijk 6,2 - 7,2 - 6,2 - 5,8 - 5,1 - 5,9 en 5,8%.

Uit figuur 3.1 blijkt dat de nettokasstroom (brutokasstroom minus financieringslasten) voor de sector als geheel al geruime tijd positief is.



Figuur 3.1 Brutokasstroom en financieringslasten voor de sector als geheel

Voor een gemiddeld kotterbedrijf kwam de nettokasstroom uit exploitatie, na betaling van aflossing en rente, uit op naar schatting 76.000 euro positief. Dat is een verdubbeling in vergelijking met 2000.

3.3 Financiële positie per pk-groep

Bedrijven met één schip tot en met 300 pk zagen hun vermogenspositie in 2000 iets verbeteren: de solvabiliteit (eigen vermogen als percentage van totaal vermogen) steeg van 57 naar 58%. Tegenover een lichte daling van het gemiddelde vreemd vermogen stond een toename van de vlottende activa. In 2001 verbetert de vermogenspositie waarschijnlijk verder als gevolg van een stijging van de gemiddelde nettokasstroom van 26.000 naar 67.000 euro.

Van de bedrijven met een schip in de klasse 301-1.500 pk bleef de vermogenspositie negatief. Het totaal aan schulden (vreemd vermogen) is in deze groep gemiddeld groter dan het totaal aan bezittingen. Hier zal in 2001 weinig verbetering in komen door de negatieve nettokasstroom.

Bij de bedrijven met één schip groter dan 1.500 pk verslechterde de solvabiliteit aanzienlijk van 35 naar 21% begin 2001. Het gemiddelde lange termijn vreemd vermogen per bedrijf steeg met 35% naar 1 miljoen euro. Een deel van dit geleende geld is waarschijnlijk in vangstrechten geïnvesteerd. De balanspost immateriële activa steeg namelijk met ongeveer 50%.

In 2001 zal de vermogenspositie waarschijnlijk niet verbeteren. Tegenover een hogere brutokasstroom staan namelijk eveneens gestegen financieringslasten.

Bij de bedrijven met meer dan één schip verslechterde de vermogenspositie in 2000. Het gemiddelde vreemd vermogen op lange termijn steeg van 1,6 naar 1,8 miljoen euro terwijl het solvabiliteitspercentage daalde van 43 naar 35%. Voor 2001 zijn de verwachtingen beter omdat de brutokasstroom van 0,44 naar 0,6 miljoen euro stijgt. Deze verbetering wordt overigens wel enigszins teniet gedaan door hogere financieringslasten.

Tabel 3.4 Gemiddeld vreemd vermogen en netto-kasstroom per bedrijf in 2001 a) en 2000 (x 1.000 euro)

	Bedrijven met één schip						Bedrijven met meer schepen	
	t/m 300 pk		301-1.500 pk		boven 1.500 pk		2001	2000
	2001	2000	2001	2000	2001	2000		
Vreemd vermogen op lange termijn per 1 januari	159	167	551	387	1.002	740	1.800	1.589
Brutokasstroom	95	55	127	61	280	255	600	446
- aflossing	19	20	92	58	148	111	275	249
- rente b)	9	9	38	23	58	41	103	89
Nettokasstroom	67	26	-3	-20	74	103	222	108

a) Voorlopige cijfers; b) Rentepercentage (gemiddelde rente voor hypotheek onroerend goed) 5,8%.

4. Schelpdiervisserij

4.1 Algemeen

Het was een mager aanvoerseizoen in de mosselsector. Dankzij de hoge veilingprijzen bleef de besomming van de kwekers op peil maar in de handel stonden de winstmarges onder druk. De vooruitzichten voor dit seizoen lijken iets gunstiger.

De kokkelvisserij kijkt terug op een matig aanvoerjaar. Het overheidsbeleid ten aanzien van de sector werd verder aangescherpt door verhoging van de voedselreserveringseisen in de Oosterschelde. In het Waddenzeegebied was sprake van een grote sterfte onder eidereenden. Volgens de natuur- en milieu-organisaties lag de schuld bij de kokkelvisserij maar dit wordt sterk betwist door de sector.

De gezamenlijke schelpdiersector heeft haar visie op duurzame schelpdiervisserij ontvouwd in het rapport *Uit de schulp* van de Stichting ODUS. Daarin worden een aantal concrete voorstellen gedaan om visserij en ecologie beter met elkaar in evenwicht te brengen. Een aantal van deze voorstellen, zoals vissen in clusters en selectief oogsten, zijn in 2001 al in de praktijk gebracht.

4.2 Mosselcultuur

4.2.1 Aantal bedrijven en vloot

Het aantal mosselkweekbedrijven daalde van 58 naar 55 door het verdwijnen van enkele kleinere mosselkwekers. Een aantal verwerkingsbedrijven hebben hun belangen in de kweeksector de laatste jaren stelselmatig uitgebouwd door middel van overnames.

Met name de bedrijven uit Yerseke stonden in de belangstelling terwijl het aantal mosselkwekers in Bruinisse al jaren stabiel is. Het aandeel van de grootste kweekbedrijven (kwekers met een aandeel van meer dan 1,8% van de gemiddelde productie) in de totale aanvoer van mosselen steeg naar 65%.

Tabel 4.1 Aantal bedrijven in de mosselcultuur naar grootte (per 31 december) en aandeel in aanvoer van de groep grootste bedrijven

	1995	1996	1997	1998	1999	2000	2001 a)
Grootteklassen b)							
- kleinste	6	7	9	9	9	5	2
- kleine	8	6	5	8	6	5	5
- middelgrote	22	18	19	19	18	16	19
- grote	12	17	17	14	15	12	8
- grootste	16	16	16	15	15	20	21
Totaal	64	64	66	65	63	58	55
Aandeel grootste bedrijven in de aanvoer (%)	56	46	49	46	49	57	65

a) Voorlopige cijfers; b) Ingedeeld volgens aandeel van een bedrijf in de totale productiecapaciteit; grenzen respectievelijk 0,5 - 0,8 - 1,3 en 1,8% van die capaciteit.

Bron: Productschap Vis, Informatienet.

Tabel 4.2 Aantal schepen in de mosselcultuur naar leeftijd en motorvermogen (per 31 december)

	1995	1996	1997	1998	1999	2000	2001 a)
Ouderdom:							
0 - 10 jaar	26	28	28	30	27	25	24
11 - 20 jaar	15	16	15	18	19	24	24
meer dan 20 jaar	35	31	32	28	31	24	23
Totaal	76	75	75	76	77	73	71
Motorvermogen:							
1 - 300 pk	4	3	3	3	3	3	3
301 - 450 pk	25	20	20	17	17	11	10
451 pk en meer	47	52	52	56	57	59	58
Totaal	76	75	75	76	77	73	71
Totaal motorvermogen (x 1.000 pk)	39,6	41,9	43,4	46,9	49,0	52,3	51,4
Gemiddeld motorvermogen per schip (pk)	559	579	617	636	716	724	520

a) Voorlopige cijfers.

Bron: Productschap Vis; LNV-Directie Visserij; Informatienet.

De bruto-investeringen in de mosselsector daalden van 7 tot 3 miljoen euro. Er kwam 1 nieuwe mosselkotter in de vaart en er vonden 4 hermotorisering plaats.

Het aantal schepen in de mosselcultuur daalde van 73 tot 71 kotters. De meeste schepen (80%) hebben tegenwoordig een motorvermogen van 451 pk of meer. Het aantal schepen ouder dan 20 jaar als percentage van het totaal aantal schepen is afgenomen van 56% in 1990 tot 34% in 2001.

4.2.2 Aanvoer en opbrengst

De aanvoer van mosselen kwam het afgelopen seizoen uit op 42 miljoen kilogram. Ten opzichte van het al magere aanvoerseizoen 2000/2001 betekent dit nog eens een verdere daling van 28%. De achteruitgang komt volledig voor rekening van de aanvoer uit de Waddenzeepercelen.

De totale veilingomzet daalde ondanks de lagere aanvoer slechts licht van 73 naar 71 miljoen euro. Voor de schaarse mosselen moesten recordprijzen van gemiddeld 168 euro per 100 kg worden neergeteld.

Tabel 4.3 Aanvoer, opbrengst en prijs van consumptiemosselen op de mosselveiling in Yerseke a)

	95/96	96/97	97/98	98/99	99/00	00/01	01/02
Aanvoer (mln. kg)							
- Zeeland	52	53	44	40	44	30	31
- Waddenzee	32	39	44	57	46	28	11
Totaal	84	92	88	97	90	58	42
Opbrengst (mln. euro)							
- Zeeland	35	21	31	9	21	33	47
- Waddenzee	22	27	22	37	32	40	24
Totaal	57	48	53	46	53	73	71
Gemiddelde prijs (euro/100 kg)							
- Zeeland	67	40	69	25	48	109	149
- Waddenzee	69	68	53	61	70	142	225
Totaal	68	52	61	48	59	125	168

a) Hierin is niet begrepen de door het Mosselfonds opgenomen aanvoer en aanvoer van Duitse mosselkwekers.

Bron: Productschap Vis.

4.2.3 Bedrijfseconomisch resultaat mosselsector

Het geraamde nettoresultaat van 38 miljoen euro lag op ongeveer hetzelfde (record) niveau als vorig seizoen. Enkele kweekbedrijven moesten wel forse tegenvallers incasseren als gevolg van de onverwachte opmars van schuimalgen in het Hammengebied. De meeste mosselkwekers vertoonden echter ongeveer dezelfde hoge winstgevendheid als het vorig seizoen. Ondanks de hoge olieprijs bleven de kosten binnen de perken omdat minder vaardagen benodigd waren om de schaarse mosseltonnen bij de veiling aan te voeren.

De loonkosten zijn geraamd op basis van normatieve lonen per werknemer. Voor alle opvarenden, zowel eigenaren als niet-eigenaren, is hetzelfde bedrag ingecalculleerd.

Tabel 4.4 *Bedrijfseconomische resultaten van de mosselcultuur (x miljoen euro)*

	95/96	96/97	97/98	98/99	99/00	00/01	01/02 a)
Besomming b)	59	49	54	47	54	73	72
Af: technische kosten c)	20	22	25	24	25	26	25
Arbeidsopbrengst	39	27	29	23	29	48	47
Waarvan:							
- loon/sociale lasten	8	8	8	8	9	9	9
- nettoresultaat	30	20	21	15	20	39	38
In euro van 2001							
Besomming b)	68	56	60	52	58	77	72
Af: technische kosten c)	23	25	28	27	27	27	25
Arbeidsopbrengst	45	31	32	25	31	50	47
Waarvan:							
- loon/sociale lasten	9	9	9	9	9	9	9
- nettoresultaat	35	22	23	16	22	40	38

a) Raming; b) Inclusief overige opbrengsten; c) Alle kosten, exclusief loon en sociale lasten.

4.3 Kokkelvisserij

De Nederlandse kokkelvloot had te kampen met tegenvallende kokkelvangsten. In de Waddenzee werd 1.763 ton kokkelvles gevangen en in de Oosterschelde kon 1.026 ton worden opgevisst. De lage vangsten werden onder andere veroorzaakt door een grote mosselzaadval waardoor een belangrijk deel van de kokkelbanken niet meer bevisbaar was.

Het seizoen in het Waddengebied liep van 3 september tot medio december 2001. Gedurende 15 weken werd er met 8 schepen gevist in twee clusters. In de Oosterschelde werd overwegend met 6 schepen gevist. Er zijn in totaal 37 vergunninghouders voor de kokkelvisserij.

De investeringen in de kokkelvloot staan al enige jaren op een laag niveau. In 2001 viel er wederom geen nieuwbouw waar te nemen.

De geraamde besomming van de kokkelvloot steeg van 7 naar 11 miljoen euro. Daarvan namen kokkelopbrengsten ongeveer 60% voor hun rekening. De visserij op spisula's, mesheften en dergelijke leidde tot een geraamde opbrengst van 4,5 miljoen euro.

Tabel 4.5 Enkele kengetallen voor de kokkelvisserij

	1997	1998	1999	2000	2001 a)
Aanvoervolume kokkelvlees (ton)	1.697	10.220	7.800	2.590	2.789
Geraamde besomming (mln. euro)	9	33	23	7	11
Aantal werknemers (fte)	66	70	66	64	64
Aantal actieve schepen b)	19	28	27	15	16

Raming; b) Betreft alleen visserij op kokkels. Aantal schepen actief in visserij op spisula's/mesheften en dergelijke niet bekend. In totaal hebben 37 schepen een visserijvergunning waarvan naar schatting 33 operationeel inzetbaar zijn.

Bronnen : P.O. Kokkelvisserij, Informatienet.

4.4 Oestervisserij

De vloot veranderde in het jaar 2001 niet en bestond uit 20 min of meer actief aan de oestervisserij deelnemende schepen. Er werden geen noemenswaardige investeringen in de vloot gedaan.

De aanvoerwaarde van oesters lag in de jaren 1996-1999 op een geraamd niveau van ongeveer 2,5 miljoen euro, waarvan het merendeel betrekking heeft op creuses. Over 2000 en 2001 zijn nog geen gegevens beschikbaar. Op dit moment vindt er geen onderzoek plaats naar de bedrijfsresultaten van oestervissers.

Tabel 4.6 *Enkele kengetallen van de oestervisserij*

	1996	1997	1998	1999	2000	2001
Aantal schepen	19	19	20	21	20	20
Aantal opvarenden	48	48	50	52	50	50
Motorvermogen (x 1.000 pk)	6	6	6	7	6	6
Investerings (x mln. euro)	0,2	0,2	0,2	0,2	0,2	0,2
Opbrengst (x mln. euro):	2,5	2,0	2,5	6	.	.
- platte oesters	0,2	0,7	0,7	0,5	.	.
- creuses	2,3	1,3	1,8	5,5	.	.
Aanvoer (x 100.000 stuks):	25,6	16,5	22,7	29,0	.	.
- platte oesters	0,7	2,2	2,3	0,8	.	.
- creuses	24,9	14,3	20,4	28,2	.	.

Bron: Informatienet, Productschap Vis.

5. Grote zeevisserij

De grote zeevisserijvloot behaalde een geraamde totale aanvoerbesomming van 119 miljoen euro, een stijging van ruim 5% ten opzichte van 2000. Daarbij nam de aanvoer met bijna 12% toe tot 420 duizend ton. De stijging van de aanvoer kwam vooral voor rekening van vis met een lagere waarde zoals sardine en sardinella. Ook van de meeste andere soorten nam de aanvoer toe. De grote zeevisserijvloot is geheel afhankelijk van pelagische soorten.

De vloot ging in aantal terug van 18 naar 16 vaartuigen omdat de zogenaamde Wiron schepen naar Engeland werden verkocht. Er zijn wel investeringsverplichtingen aangegaan ter vervanging van deze twee schepen. De nieuwe schepen worden in 2002 aan de vloot toegevoegd.

De hektrawlervloot viste in 2001, afhankelijk van het seizoen, in Europese, Mauritaanse, Marokkaanse en overige internationale wateren. De vangstgebieden in de genoemde Afrikaanse wateren zijn van steeds groter belang geworden in de afgelopen 6 jaar. In 2001 werd meer dan 35% van de totale opbrengst aldaar gerealiseerd met als belangrijkste vissoorten sardinella, sardine en horsmakreel. In Europese en overige internationale wateren zijn horsmakreel, makreel, haring en blauwe wijting de belangrijkste vissoorten.

Tabel 5.1 Enkele kengetallen van de grote zeevisserij

	1995	1996	1997	1998	1999	2000	2001
Aantal schepen	12	14	14	15	16	18	16
Aantal opvarenden	422	426	424	462	516	600	573
Motorvermogen (x 1.000 pk)	77	80	80	86	119	140	135
Investeringen (x mln. euro)	0	8	0	27	36	79	8
Besomming (x mln. euro)	75	86	97	113	109	113	119
Aanvoer (x 1.000 ton)	273	292	315	345	340	376	420

Bron: Informatienet, Redersvereniging.

In 2001 is door de EU een nieuw belangrijk visserijakkoord gesloten met Mauritanië voor de duur van 5 jaar. Enkele aspecten van het akkoord zijn:

- de visserij mag alleen buiten 13 mijl van de kust plaatsvinden (was 12 mijl);
- een verhoging van de te betalen eigen bijdrage van de reders (per maand per bruto ton (BT)).

Ook vloten van andere Europese landen (bijvoorbeeld Spanje) vissen in Mauritaanse wateren evenals schepen uit landen zoals Japan, China, Rusland, Oekraïne, Polen en Korea.

6. IJsselmeervisserij

De IJsselmeervloot bestond in 2001 naar schatting uit ruim 70 schepen. Er kwam 1 nieuw schip in de vaart. Andere belangrijke investeringen bleven nagenoeg uit zodat in totaal uiteindelijk voor ongeveer 0,5 miljoen euro werd geïnvesteerd in de IJsselmeervloot. Met fuiken, kistjes en lijnen is hoofdzakelijk op aal gevestigd en met netten op andere vissoorten zoals snoekbaars en baars. Een en ander is afhankelijk van het seizoen.

In vergelijking met het jaar 2000 nam de aanvoer op de IJsselmeerveilingen van alle belangrijke vissoorten toe, uitgezonderd de spiering. De aanvoer bedroeg ruim 2.800 ton. Met name de belangrijke snoekbaarsaanvoer nam toe tot 324 ton, 12% meer dan de al uitzonderlijk hoge aanvoer in het jaar daarvoor. Van de vissoort baars werd 20% meer aangevoerd en van aal 4% meer.

De totale opbrengst was met ruim 6 miljoen euro ongeveer 6% hoger dan in 2000. Aal nam daarvan meer dan 50% voor zijn rekening en snoekbaars meer dan 25%.

De gemiddelde prijs per kilogram steeg met bijna 24% tot 2,10 euro per kilogram. Indien de spiering echter buiten beschouwing wordt gelaten dan daalde de gemiddelde prijs van alle andere vissoorten van 3,60 euro in 2000 naar 3,40 euro dit jaar. De prijs van aal daalde met bijna 7% tot 8 euro per kilogram terwijl de snoekbaarsprijs steeg met 37% tot 4,70 euro per kilogram.

De visserij op spiering verliep matig. Er werd ruim 1.200 ton aangevoerd tegen gemiddeld 1.340 ton in de zeven daaraan voorafgaande jaren. Net als vorig jaar bracht deze vissoort gemiddeld 0,36 euro per kilogram op.

Tabel 6.1 Aanvoer van de belangrijkste soorten uit het IJsselmeer (x 1.000 kg)

	1995	1996	1997	1998	1999	2000	2001
Aal	354	300	285	322	332	368	381
Baars	153	376	336	155	177	211	254
Snoekbaars	68	100	89	61	104	289	324
Spiering	2.640	856	1.033	327	1.081	1.916	1.201
Overige vis	451	524	552	682	609	513	670
Totaal	3.666	2.156	2.295	1.547	2.303	3.297	2.830

Bron: Productschap Vis.

Tabel 6.2 Opbrengst van de belangrijkste soorten uit het IJsselmeer (x 1.000 euro)

	1995	1996	1997	1998	1999	2000	2001
Aal	2.595	2.567	2.484	2.807	2.712	3.137	3.030
Baars	336	594	794	489	600	650	766
Snoekbaars	324	451	423	370	440	992	1.526
Spiering	1.413	136	152	119	432	699	435
Overige vis	179	155	109	192	201	178	238
Totaal	4.846	3.903	3.962	3.977	4.384	5.657	5.995

Bron: Productschap Vis.

7. Buitenlandse handel

7.1 Invoer

De invoerwaarde van vis en visproducten in Nederland nam in 2001 toe met bijna 4% tot een bedrag van bijna 1,4 miljard euro. De importwaarde uit landen van buiten de Europese Unie (EU) steeg met ruim 5% terwijl de import uit EU-landen met slechts 2% toenam. De totale hoeveelheid geïmporteerde vis daalde met bijna 8% tot 648 duizend ton. De import van bevroren vis steeg daarentegen met 5%.

Van de vissoort tong werd, zowel in hoeveelheid als in waarde, ongeveer 7% meer geïmporteerd. De invoerwaarde kwam daarmee op 37 miljoen euro.

De invoerhoeveelheid van schol steeg met 6% en de invoerwaarde met 11% tot ruim 81 miljoen euro. De invoer van tong en schol is afkomstig uit andere Noordzeelanden. Een groot deel van deze vis wordt in Nederland aangevoerd door buitenlandse schepen die de Engelse, Deense, Duitse en Belgische vlag voeren.

De importhoeveelheid van kabeljauw steeg wederom aanzienlijk, vergeleken met 2000 bijna 20%. Hiervan nam de waarde toe met bijna 36% tot 184 miljoen euro. De kabeljauw is vooral afkomstig uit IJsland en de Faerøer. Uit Denemarken en Duitsland werd minder geïmporteerd.

Van de pelagische vissoorten haring, makreel en horsmakreel werd te zamen iets minder ingevoerd dan in 2000 tegen een ongeveer gelijke waarde van 65 miljoen euro. De import is hoofdzakelijk afkomstig uit Denemarken, Noorwegen, Duitsland en het Verenigd Koninkrijk.

De import van garnalen daalde met bijna 7% en de waarde daarvan met een kleine 4%. De zogenaamde re-import van gepelde garnalen uit Marokko is ook in dit cijfer verwerkt. De import uit Nigeria, Bangladesh, het Verenigd Koninkrijk en IJsland nam aanzienlijk toe terwijl uit landen als Marokko, Duitsland en Denemarken de hoeveelheid af nam. De totale waarde van de geïmporteerde garnalen was 229 miljoen euro.

Van de overige soorten nam vooral de import van zalm aanzienlijk toe. De waarde bedroeg meer dan 137 miljoen euro, een stijging van meer dan 60%. Bijna 30% van de importwaarde komt uit andere EU landen zoals Duitsland, België en Denemarken. Buiten de EU zijn onder andere landen als China, de Verenigde Staten en Noorwegen belangrijk. Uit de categorie overige landen komt grotendeels gefileerd product voor een waarde van meer dan 71 miljoen euro. De import van zalm uit Canada lijkt te zijn weggevallen.

Tabel 7.1 Nederlandse invoer naar herkomst en naar bewerkingsvorm (x miljoen euro) b)

Herkomst	1996	1997	1998	1999	2000	2001 a)
Duitsland	119	132	145	183	211	176
Verenigd Koninkrijk	105	117	108	102	105	134
Denemarken	81	103	100	122	138	153
België/Luxemburg	70	88	97	88	105	119
Overige EU	83	87	107	109	138	130
<i>Totaal EU</i>	459	526	556	604	697	712
Buiten EU	378	369	461	433	646	681
<i>Totaal</i>	838	895	1.018	1.037	1.343	1.393
waarvan:						
vis, levend/vers/gekoeld	235	279	268	287	307	338
bevroren vis; visvlees	231	228	250	281	410	431
verduurzaamde vis	41	42	48	56	110	155
schaal-, weekdieren vers	60	59	57	81	74	70
schaal-, weekdieren bevroren	116	103	169	111	177	191
visbereidingen	156	184	226	221	265	208

a) Voorlopige cijfers; b) Zie ook bijlage 2.

Bron: CBS.

7.2 Uitvoer

De uitvoerwaarde van vis en visproducten steeg licht met 3% tot ruim 2 miljard euro terwijl de hoeveelheid uitgevoerde vis en visproducten met bijna 2% terug liep naar 834 duizend ton. Met name de export naar Duitsland nam toe terwijl de export naar diverse andere Europese landen terugliep. Naar landen buiten de EU nam de export met name toe naar Zwitserland, Marokko, Egypte en China. De uitvoer van bevroren vis steeg wederom (+9%).

De uitvoerwaarde van tong bleef nagenoeg gelijk (106 miljoen euro) maar die van schol liep terug tot een ongekend laag niveau van 140 miljoen euro. Met name de uitvoer naar Italië was in 2001 fors lager.

Bij de pelagische vis nam de uitvoerwaarde van met name haring en horsmakreel met 13% toe tot 177 miljoen euro. Japan, Egypte en Nigeria blijven de grootste afnemers van deze vissoorten.

De exportwaarde van garnalen lag iets hoger en kwam uit op 331 miljoen euro. België, Frankrijk en Duitsland zijn hierbij de belangrijkste exportlanden voor Nederland.

Tabel 7.2 Nederlandse uitvoer naar bestemming en naar bewerkingsvorm (x miljoen euro) b)

Bestemming	1996	1997	1998	1999	2000	2001 a)
Frankrijk	192	187	185	243	299	284
België	284	267	289	290	324	355
Duitsland	273	303	306	305	337	360
Italië	224	213	222	228	228	227
Verenigd Koninkrijk	64	82	73	84	96	83
Ierland	3	3	2	11	6	8
Denemarken	15	12	18	15	23	18
Griekenland	9	10	8	10	17	12
Portugal	20	17	20	17	26	25
Spanje	97	81	112	125	157	169
Zweden	18	20	22	24	24	24
Finland	1	1	0	1	1	2
Oostenrijk	17	17	15	12	16	19
<i>Totaal EU</i>	1.215	1.211	1.273	1.366	1.555	1.586
Buiten EU	242	271	271	293	338	378
<i>Totaal</i>	1.457	1.482	1.543	1.659	1.894	1.965
waarvan:						
vis, levend/vers/gekoeld	260	235	249	309	357	300
bevroren vis; visvlees	540	597	625	630	778	847
verduurzaamde vis	68	81	79	92	108	97
schaal-, weekdieren vers	135	147	131	127	201	213
schaal-, weekdieren bevroren	88	84	87	124	163	179
visbereidingen	324	343	384	377	370	392

a) Voorlopige cijfers; b) Zie ook bijlage 3.

Bron: CBS.

Bijlage 1 Overzicht van de Nederlandse vangstrechten 1996-2002 (inclusief ruil, tonnen)

Vissoort/gebied	1996	1997	1998	1999	2000	2001	2002 f)
TONG							
- Noordzee, enz.	17.100	13.221	15.578	16.324	16.325	14.812	12.003
- overige EU-wateren	350	130	275	85	175	205	0
- totaal	17.450	13.351	15.853	16.409	16.500	15.017	12.003
SCHOL							
- Noordzee, enz.	34.120	36.575	34.955	40.305	38.170	33.815	29.332
- overige EU-wateren	490	200	446	80	400	0	15
- totaal	34.610	36.775	35.401	40.385	38.570	33.815	29.337
KABELJAUW							
- Noordzee, enz.	13.630	12.990	15.839	14.860	8.689	4.725	4.737
- overige EU-wateren a)	130	65	117	110	120	40	11
- totaal	13.760	13.055	15.956	14.970	8.809	4.765	4.748
WIJTING							
- Noordzee, enz.	4.220	4.700	3.740	2.452	2.135	2.376	2.507
- overige EU-wateren	185	45	150	210	125	100	155
- totaal	4.405	4.745	3.890	2.662	2.160	2.476	2.662
SCHELVIS							
- Noordzee, enz.	710	690	705	470	270	350	619
HARING							
- Noordzee, enz.	35.300	35.850	52.429	54.655	54.306	50.112	52.605
- overige EU-wateren a)	12.140	30.360	26.630	23.540	21.240	16.689	15.298
- totaal	47.440	66.210	79.059	78.195	75.546	66.801	67.903
MAKREEL							
- Noordzee, enz.	1.280	1.225	1.800	1.500	1.670	1.700	1.739
- overige EU-wateren	23.060	23.310	29.270	26.230	30.990	31.960	31.998
- totaal	24.340	24.535	31.070	27.730	32.660	33.660	33.737

Bijlage 1 (vervolg)

Vissoort/gebied	1996	1997	1998	1999	2000	2001	2002 e)
ZEEDUIVEL							
- Noordzee en overige EU-wateren	55	350	752	651	512	435	281
SCHAR (incl. bot) b)							
- Noordzee, enz.			18.630	18.530	18.630	16.760	16.664
ROGGEN b)							
- Noordzee, enz.			870	870	870	700	696
TARBOT b) d)							
- Noordzee, enz.			5.000	5.000	5.000	3.990	3.750
TONGSCHAR b)							
- Noordzee, enz.			1.400	1.400	1.400	1.260	1.107
LANGOESTINE b)							
- Noordzee, enz.		675	705	682	813	940	848
HORSMAKREEL c)							
- Noordzee, enz.	55.000	55.000	6.080	6.420	5.450	4.750	5.450
- overige EU-wateren	259.000	259.000	110.500	92.280	83.620	92.032	50.479
- totaal	314.000	314.000	116.580	98.700	89.070	96.782	55.929
BLAUWE WIJTING c)							
- Noordzee, enz.	50.000	50.000	145	145	160	160	81
- overige EU-wateren	50.500	51.500	3.000	3.000	43.740	63.320	33.663
- totaal	100.500	101.500	3.145	3.145	43.900	63.480	33.744

a) Vanaf 1997 inclusief Atlanto-Scandian; b) Vissoorten waarvoor tot 1998 geen TAC's werden vastgesteld; c) Vissoorten waarvoor t/m 1997 TAC's (Total Allowable Catch) voor EU-landen samen gelden, vanaf 1998 Nederlandse quota; d) Inclusief griet; e) Voorlopige cijfers.

Bron: LNV-Directie Visserij.

Bijlage 2 Invoer van vis en visproducten naar productvorm (x miljoen euro)

	1995	1996	1997	1998	1999	2000	2001 a)
TONG							
- diepvries	1	0	1	1	0	0	0
- heel, vers	33	30	36	36	33	34	37
- totaal	34	31	37	37	34	34	37
SCHOL							
- heel, vers	43	43	45	49	55	.	.
- heel, diepvries	3	2	2	5	6	.	.
- filets e.d.	4	5	24	27	29	.	.
- totaal	50	49	71	81	91	73	81
KABELJAUW							
- heel, vers	17	20	25	34	34	.	.
- heel, diepvries	5	5	2	2	1	.	.
- filets e.d.	12	10	16	20	15	.	.
- gezouten/gedroogd	25	24	20	21	24	.	.
- totaal	59	59	63	76	75	134	184
HARING							
- heel, vers	3	2	4	3	2	.	.
- heel, diepvries	20	17	21	25	24	.	.
- gezouten	6	5	3	4	6	.	.
- filets e.d.	4	4	4	3	3	.	.
- overig verwerkt	5	5	4	5	5	.	.
- totaal	37	33	35	40	39	45	48
MAKREEL							
- heel, diepvries	15	11	18	16	14	0	.
- totaal	16	13	21	19	17	3	4
HORSMAKREEL							
- heel, diepvries	8	8	17	15	21	19	13
- totaal	9	9	17	15	21	19	13
GARNALEN							
- crangon	26	26	21
- pandalus	10	4	4
- overige	72	71	65
- verwerkt	42	49	52
- totaal	149	149	142	212	156	237	229
OVERIGE SOORTEN							
	337	379	367	427	424	553	547

a) Voorlopige cijfers.

Bron: CBS.

Bijlage 3 Uitvoer van vis en visproducten naar productvorm (x miljoen euro)

	1995	1996	1997	1998	1999	2000	2001 a)
TONG							
- heel, diepvries	55	46	52	54	40	.	.
- totaal	146	127	111	118	148	106	106
SCHOL							
- heel, vers	7	7	7	8	8	.	.
- heel, diepvries	4	4	5	5	3	.	.
- filets e.d.	168	169	178	180	183	.	.
- totaal	180	181	189	193	195	152	140
KABELJAUW							
- heel, vers	10	10	12	16	15	.	.
- filets e.d.	12	13	20	24	24	.	.
- gezouten/gedroogd	6	6	10	13	10	.	.
- totaal	29	30	43	54	49	69	47
HARING							
- heel, diepvries	45	28	37	35	53	.	.
- gezouten	20	21	24	23	23	.	.
- gerookt	2	2	1	0	0	.	.
- filets e.d.	5	5	4	4	1	.	.
- overig verwerkt	24	17	17	18	18	.	.
- totaal	97	74	83	80	96	96	107
MAKREEL							
- heel, diepvries	28	26	37	43	46	3	.
- gerookt	3	3	4	4	3	3	.
- totaal	33	31	42	49	51	6	6
HORSMAKREEL							
- heel, diepvries	34	56	79	79	49	56	64
- totaal	34	56	80	79	49	56	64
GARNALEN							
- crangon	41	45	37
- pandalus	3	3	3
- overige	29	27	28
- verwerkt	106	120	104
- totaal	179	195	172	212	245	327	331
OVERIGE SOORTEN	374	374	432	460	438	647	688

a) Voorlopige cijfers.

Bron: CBS.

Bijlage 4 Gemiddelde aanvoerprijzen van enkele vissoorten op Nederlandse visafslagen (euro/kg)

	1995	1996	1997	1998	1999	2000	2001
Tong	6,23	7,92	10,46	7,65	7,51	8,62	9,26
Tarbot	7,37	8,64	9,32	10,65	10,46	8,93	8,91
Schol	1,48	1,73	1,82	1,94	2,02	1,74	1,80
Schar	1,28	1,39	1,48	1,04	1,33	1,62	1,47
Kabeljauw	1,25	1,37	1,58	1,91	2,29	2,54	2,58
Wijting	0,74	0,85	0,93	1,11	0,96	1,00	0,93
Garnalen	2,73	2,53	1,91	2,70	3,49	3,37	3,81
Naar sortering:							
Tong g	8,58	7,94	11,59	12,84	13,96	13,24	13,63
Tong gm	7,70	8,95	12,98	14,77	12,99	11,05	13,32
Tong km	6,45	8,95	11,92	11,52	8,40	9,38	11,52
Tong k1	5,96	7,70	9,78	6,60	6,83	8,11	8,32
Tong k2	4,83	6,42	8,12	5,16	5,53	6,77	6,52
Tarbot 1	11,99	12,75	14,52	16,48	17,00	16,89	16,49
Tarbot 2	10,60	10,77	13,06	14,01	14,17	13,84	14,14
Tarbot 3	8,14	9,58	11,13	11,40	12,18	11,13	12,27
Tarbot 4	6,43	7,96	8,28	9,54	9,44	8,60	8,72
Tarbot 5	5,68	6,66	7,35	8,49	7,90	6,19	6,02
Schol 1	1,76	1,79	2,05	2,16	2,52	2,80	2,64
Schol 2	1,57	1,73	2,02	2,01	2,50	2,49	1,97
Schol 3	1,47	1,74	1,87	1,89	2,29	1,85	1,76
Schol 4	1,41	1,73	1,67	1,89	1,66	1,35	1,67
Schar 1	1,28	1,29	1,28	1,20	1,54	1,63	1,37
Schar 2	1,28	1,75	1,48	1,04	1,33	1,62	1,48
Kabeljauw 1	1,80	1,65	1,94	2,36	2,70	3,31	3,57
Kabeljauw 2	1,89	1,84	2,07	2,43	2,89	3,33	3,62
Kabeljauw 3	1,72	1,62	1,89	2,25	2,61	3,22	3,27
Kabeljauw 4	1,37	1,37	1,66	2,02	2,34	2,64	2,68
Kabeljauw 5	0,95	1,10	1,30	1,61	1,76	1,92	1,96

Bijlage 4 (vervolg)

	1995	1996	1997	1998	1999	2000	2001
Wijting 1	1,16	1,24	1,39	1,61	2,18	2,42	1,59
Wijting 2	1,15	1,13	1,22	1,52	1,60	1,78	1,52
Wijting 3	0,98	1,08	1,18	1,36	1,39	1,31	1,25
Wijting 4	0,69	0,83	0,90	1,07	0,89	0,94	0,88
Garnalen flauw	2,70	2,45	1,91	2,70	3,48	3,38	3,83
Garnalen zout	3,26	3,80	2,20	2,79	4,71	3,19	3,92

Bron: Productschap Vis; Informatienet.

Resultaten LEI-onderzoek visserij, 2001 en 2002

Publicaties en rapporten

Buisman, Erik, Jan Willem de Wilde, Rob Grift (RIVO), Oswald Jansen, (CREI, Universiteit Utrecht), *Nadeelcompensatie visserijsector bij infrastructurele ingrepen in kust- of zeegebied*, rapport aan RIKZ, januari 2002.

Buisman, Erik, Kees Taal en Jan Willem de Wilde, *Structuuronderzoek trawlvloot* Directie Visserij MLNV / Redersvereniging voor de Zeevisserij, Den Haag, november 2001.

Buisman, Erik, Luc van Hoof, Kees Taal, Jan Willem de Wilde, *Impact van kustwerken op de visserij, Deel 1 en 2, Economische betekenis van de Nederlandse kustvisserij*, Rapport aan Productschap Vis, juni 2001.

Hoof, L. van, E. Hoefnagel, J.W. van der Schans et al., *Sharing responsibilities in fisheries management: Analytical and Methodological issues*. LEI, Den Haag, 2002.

Hoof, L. van, J.W. de Wilde et al., *Measuring Capacity in Fishing Industries using the Data Envelopment Analysis (DEA Approach)*, Project 99/005 Institute of Environmental and Business Economics, University of Southern Denmark, 2002.

Hoof, L. van en J.W. de Wilde, *Measuring Fleet Capacity using Data Envelopment Analysis; 4 case studies*, Project report LEI, Den Haag, 2001.

Marchal, Paul, Jan Willem de Wilde et al., *On the applicability of biological and economic indicators to improve the understanding of the relationship between fishing effort and mortality. Examples from the flat- and roundfish fisheries of the North Sea*, EU study no. 98/027, Charlottenlund, 2001.

Pastors, M. en L. van Hoof, *Integraal Economisch en Ecologisch toetsingskader voor de Nederlandse boomkorvisserij (ECOTOETS)* Deelproject 1: ontwikkeling databank. RIVO rapport no. C055/01, RIVO, IJmuiden, 2001.

- Salz, P. ed. Annual Economic Report 2001, *Economic performance of selected European Fishing Fleets*, Copenhagen, SJFI, December 2001.
- Salz, P., M. van Wijk, J. Smit en C. Taal, *De Nederlandse schelpdiersector*, december 2001.
- Smit, J.G.P, M.H. Smit, C.Taal, M.O. van Wijk. *Nederlandse visverwerking en -groothandel - Resultaten LEI-panel 2000 - 2001*. Gerapporteerd aan panelbedrijven en Productschap Vis.
- Smit, J.P.G. en M.O. van Wijk, *De Nederlandse visverwerkende industrie en groothandel*, LEI-publicatie 2.01.10, oktober 2001.
- Smit, Menno, Kees Taal, *CBI eindevaluatie 2000*, Rapportage aan CBI, oktober 2001.
- Smit, Menno, Kees Taal, *CBI follow up*, Rapportage aan CBI, oktober 2001.
- Smit, Menno, Kees Taal, *ESE 2001*, Rapportage aan CBI, september 2001.
- Smit, J. en Marius van Wijk, *Sectoronderzoek visverwerking*, oktober 2001.
- Taal, Kees, *Marktbulletin, import en exportdata van vis*, rapportage aan Produktschap Vis, juli 2002.
- Wijk, M. van et al., *Visserij in cijfers 2000*. augustus 2001.
- Wijk., M. van, *Quick Scan Visserij en Boekhouding 2000*, interne LEI-notitie, augustus 2001.
- Wijk., M. van en J. Smit, *Collectieve promotie*, interne LEI-notitie (SEO), juni 2002.
- Wilde, Jan Willem de, Menno Smit, *Visserij in Noord-Nederland*, PO Oost-Nederland (Urk), Den Haag, november 2001.
- Wilde, Jan Willem de, Menno Smit en Kees Taal, *Perspectieven en concurrentiepositie van de Groninger Vissershavens*, februari 2002.

Artikelen

Ulrich, Clara, Jan Willem de Wilde et al., 'Influence of annual trends in catchability on bioeconomic results of catches or effort quotas in the North Sea flatfish fishery', Submitted to Canadian Journal of Fisheries and Aquatic Sciences, 2001.

Wijk, M. van, 'Winsten kottervisserij onder druk', *Maritiem Journaal* 2001.

Pascoe, Sean, Jesper Levring Andersen, Jan Willem de Wilde, 'The impact of management regulation on the technical efficiency of vessels in the Dutch beam trawl fishery', *European Review of Agricultural Economics* Vol 28 (2) (2001) pp. 187-206.

Presentaties

Presentatie Visserij-economisch onderzoek LEI, 19 maart 2002, Den Haag:

- Oostenbrugge, H. van, Visserij in 1 cijfer;
- Hoof, L. van, Data Envelop Analyse - instrument voor visserij capaciteitmanagement;
- Smit, J.P.G., De visverwerking en visgroothandel;
- Taal, K., Visserij in Cijfers- een actueel perspectief.

Buisman, Erik, *Nadeelcompensatie visserijsector bij infrastructuurele ingrepen in kust- of zeegebied*, Presentatie voor werkgroep infravis, Productschap Vis, 21 maart 2002

Smit, J.G.P., *De Nederlandse visverwerking en groothandel*. Presentatie aan de Visfederatie en de Commissie Groothandel van het Productschap Vis. November 2001.

Smit, J.G.P., *An information system for the principal firms in the fishery and aquaculture products industry*. Inleiding LEI colloquium. November 2001.

Smit, J.P.G., *De Nederlandse visverwerkende industrie en groothandel - trends en dataverzameling*, Inleiding LEI colloquium, Maart, 2002.

Smit, J.G.P., *Ontwikkeling en achtergronden van het thuisverbruik van visproducten*. Presentatie bij ronde-tafel overleg meerjaren strategie Nederlands Visbureau. Juni 2001.

Conference papers

Papers presented at the XIVth EAFE conference, Faro, Portugal, 25-27 March 2002:

- Taal, Kees, *The Dutch Northsea cutterfishery: an update*;
- Hoof, L. van, *Data Envelopment Analysis; A Tool for Fishery Capacity Management*;
- Wilde, J.W. de, *The impact of technological progress on fishing effort*;
- Wijk, M.O. van, *The Dutch fish processing sector*.