

Glastuinbouw en champignonteelt

Kernpunten:

- productiewaarde glastuinbouw in 2002 met 4% gegroeid
- productiewaarde champignonteelt 5% lager
- marktaandeel biologische glastuinbouw en biologische champignons gering
- kleine verschuivingen in areaal glastuinbouw
- toename mechanisering en robotisering in glastuinbouw verwacht
- wisselende resultaten in glasgroenteteelt, goede resultaten in sierteelt en slechte resultaten voor champignonbedrijven
- veel groenfinanciering in glastuinbouw, investeringen in champignonsector op laag niveau

8.1 Markten

Vanaf 1990 is een gestage groei zichtbaar in de productiewaarde van de glastuinbouw (tabel 8.1). In 2002 werd de lichte terugval van 2001 tenietgedaan. Alle subsectoren groeiden, vooral de pot- en perkplantensector.

8.1.1 Glasgroenten

De productiewaarde van de glasgroentensector nam in 2002 licht toe door gemiddeld hogere prijzen en een grotere productie. Tussen de belangrijkste gewassen deden zich grote verschillen voor in zowel prijs- als productieontwikkeling.

Opleving tomatenprijzen

In 2002 stegen de prijzen voor losse tomaten en trostomaten met 15 tot 20% ten opzichte van 2001. Er werd juist gevreesd voor lagere prijzen doordat in verschillende maanden meer Marokkaanse tomaten tariefvrij ingevoerd mochten worden vanwege een éénjarig akkoord tussen de EU en Marokko. De prijsdaling bleef echter uit doordat het aanbod uit Spanje lager was door virusproblemen en een koude winter.

De export van trostomaten steeg met ruim 6%, terwijl de export van losse tomaten en cherrytomaten afnam. Per saldo nam de export met bijna 2% toe ten opzichte van 2001. Ruim 55% van de totale export betreft trostomaten, Duitsland is met 53% verreweg de belangrijkste markt. Andere belangrijke afzetlanden voor trostomaten zijn: het Verenigd Koninkrijk (12%), de Verenigde Staten (8%), Italië en Zweden (beide 7%) (PT, 2003).

Export komkommers sterk gestegen

Het seizoen begon met goede prijzen doordat evenals bij tomaten het aanbod uit Spanje en de Canarische eilanden laag was vanwege virusproblemen en een koude winter. Halverwege april gingen de komkommerprijzen echter onderuit, waarna deze vrijwel continu laag zijn gebleven. Ten opzichte van 2001 is de gemiddelde prijsdaling 5 tot 10%.

Tabel 8.1 Productiewaarde (mln. euro) glastuinbouw en champignonteelt in Nederland, 1990-2002

	1990	1995	1999	2000	2001	2002	2002 in % van 2001
Glasgroenten	1.173	1.067	1.080	1.259	1.154	1.180	102
Snijbloemen	1.480	1.614	1.881	2.086	2.059	2.130	103
Pot- en perkplanten	769	865	1.069	1.149	1.209	1.290	107
Totaal glastuinbouw	3.422	3.546	4.030	4.494	4.422	4.600	104
Champignons	182	245	299	316	318	303	95

Bron: Productschap Tuinbouw.

De Nederlandse komkommerproductie is toegenomen dankzij een stijging van de productie per m². De eerste maanden van 2002 waren relatief lichtrijk, mede daardoor is vaker drie keer geplant dan twee keer. Dit heeft een positief effect op de gemiddelde kwaliteit en daarmee ook op de buitenlandse vraag. In 2002 steeg de totale export met ruim 4,5% in vergelijking met 2001. Bijna driekwart van de totale export ging naar Duitsland. Het Verenigd Koninkrijk is met een aandeel van 10% het tweede afzetland. Van de mini-komkommers ging bijna 25% naar het Verenigd Koninkrijk.

Matig tot slecht paprikaseizoen

Het paprikaseizoen ging voor alle kleuren met matige tot slechte prijzen van start. Oorzaken waren de buitenlandse concurrentie - vooral Spanje en in mindere mate Israël - en een groter Nederlands aanbod. Het laatste is volledig toe te schrijven aan areaaluitbreiding, de productie per m² was namelijk iets lager dan in 2001. In de loop van het seizoen trokken alleen de prijzen voor gele paprika's weer aan, zodat de gemiddelde prijs ongeveer uitkwam op het niveau van 2001. De prijzen voor rode en groene paprika's zijn in vergelijking met 2001 gemiddeld met 10 tot 15% gedaald. Door lagere opbrengstprijzen en een kleinere productie per m² kijken de telers van paprika's terug op een matig tot slecht jaar.

De totale export van paprika's nam in 2002 met 2% toe tot bijna 270 miljoen kilo. Deze stijging kwam volledig op het conto van rode paprika's. Voor alle kleuren – op oranje en paars na – is Duitsland verreweg het belangrijkste afzetland. Oranje en paarse paprika's gingen het meest naar de Verenigde Staten.

Areaal aubergine fors uitgebreid

In 2002 is het areaal aubergine met ruim 8% gestegen tot 77 ha. De totale productie is echter minder hard gegroeid. Zo hadden diverse telers te kampen met kwaliteitsproblemen. Bovendien was de productie per m² in 2001 bijzonder hoog. Doordat de productie per m² achter bleef, kon de markt de areaaluitbreiding redelijk goed opvangen en bleef een forse prijsdaling achterwege. Ook steeg de totale export (+3%) hierdoor minder hard dan op basis van de areaaluitbreiding verwacht mocht worden. Van de totale export werd ruim 60% geëxporteerd naar Duitsland en het Verenigd Koninkrijk. De kleinere aubergines gingen vooral naar verre bestemmingen, zoals de Verenigde Staten.

Biologische glastuinbouw sterk exportgericht

De biologische glastuinbouw produceert vooral voor exportmarkten. De belangrijkste zijn Groot-Brittannië, Scandinavië en de Verenigde Staten. De groeiende tendens in het buitenland om biologische glastuinbouwproducten van eigen bodem te willen betrekken, heeft de kwetsbaarheid van de sector aan het licht gebracht. Kortstondige aanbodoverschotten met directe prijsconsequenties hebben de animo voor deze teelt in 2002 duidelijk getemperd. Meer afzet in eigen land is nodig; dit past ook beter bij het biologische principe van gesloten kringlopen in zo klein mogelijke gebieden. Dankzij een hoge leverbetrouwbaarheid en goede productkwaliteit zijn de exportmogelijkheden voor de Nederlandse biologische glastuinbouw ook in de toekomst waarschijnlijk goed.

In 2002 waren er circa 100 biologische glastuinbouwbedrijven met een totale oppervlakte van circa 52 ha. Zeven bedrijven waren nog in omschakeling. De meeste biologische glastuinbouwbedrijven zijn glasgroentebedrijven met komkommer-, paprika- of tomatenteelt. Het aantal biologische sierteeltbedrijven is beperkt. Eind 2002, begin 2003 is het totale biologische areaal met circa 10% afgenomen onder andere omdat een aantal telers is gestopt met de biologische teelt (Biologica, 2003).

Meer assimilatiebelichting in de Nederlandse glasgroenteteelt?

Steeds meer supermarktketens willen jaarrond de beschikking hebben over een compleet assortiment groenten van gelijkmatige en goede kwaliteit. Bovendien wordt veel waarde gehecht aan service en nieuwe producten, maar bovenal aan duurzaam geproduceerde producten (Veen et al., 2003). Een antwoord op het jaarrond kunnen leveren van glasgroente is assimilatiebelichting.

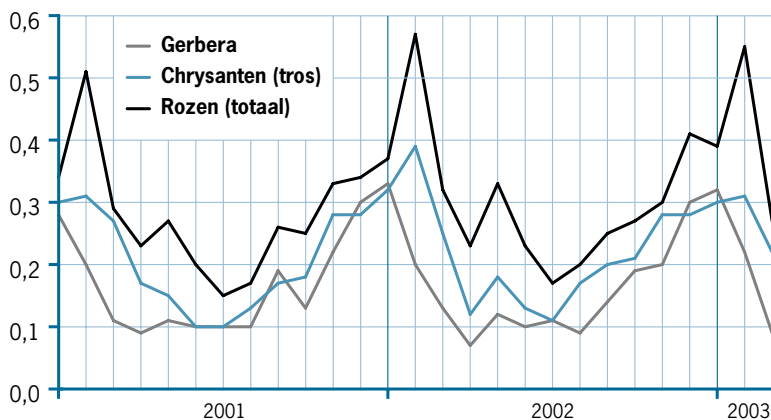
Hoewel de interesse bij telers en handel toeneemt, werd in 2002 assimilatiebelichting in de Nederlandse glasgroenteteelt nog slechts op beperkte schaal toegepast. Bij de overweging om in de toekomst groeilicht toe te passen moet het niet alleen draaien om de economische haalbaarheid, maar dient er ook oog te zijn voor de maatschappelijke acceptatie.

8.1.2 Snijbloemen

In 2002 steeg de productiewaarde van snijbloemen met 3% ten opzichte van 2001. Vooral de hogere opbrengstprijzen droegen hieraan een steentje bij. Gemiddeld waren deze in 2002 ruim 4,5% hoger dan in 2001. Van de top drie qua omzet noteerde de roos en de troschrysanthe een prijsstijging (figuur 8.1), de tulp een prijsdaling. De totale aanvoer van snijbloemen aan de Nederlandse veilingen bleef iets achter bij 2001 (-0,5%). De productie per m² lag ongeveer op hetzelfde niveau, maar het areaal daalde licht.

Lichte stijging export snijbloemen

De waarde van de totale snijbloemenexport is in 2002 met 3% toegenomen. Opvallend is de lichte daling naar Duitsland, het belangrijkste exportland. Duitse consumenten lijken in deze periode van economisch mindere tijden vaker te kiezen voor de aanschaf van een kamerplant dan een bos bloemen, omdat daar langer van genoten kan worden. Ook de stijging van de export van kamerplanten naar Duitsland met 6% wijst in deze richting. De export naar Frankrijk en de Verenigde Staten, twee landen uit de export top 5, daalde eveneens. De uitvoer naar het Verenigd Koninkrijk (+10%), Italië (+8%), Zwitserland (+10%) en Rusland (+15%) zat flink in de lift.

Figuur 8.1 Prijzen ^{a)} (euro/stuk) van rozen, chrysanten en gerbera, 2001-2003

a) Franco veiling, exclusief BTW

Bron: VBN.

Duitse afzetstructuur meer versnipperd

Niet alleen de economische malaise maar ook de ontwikkelingen in de Duitse importhandel van bloemen en planten zijn een bedreiging voor de continuïteit van de Nederlandse afzet. De afgelopen vijf jaar is een aantal grote importeurs failliet gegaan. Hun plaats is ingenomen door kleinere importbedrijven die sterk gericht zijn op de eigen Duitse regio. Dit neemt niet weg dat de kwaliteit van de Nederlandse sierteeltproducten in vergelijking met die uit andere bloemenlanden verreweg het hoogst gewaardeerd wordt door Duitse importeurs. Toch dient de Nederlandse sierteeltsector alert te zijn en rekening te houden met minder goede tijden op deze markt (Willemsens, 2003). Lichtpuntje voor de Nederlandse sector is dat de Duitse BTW-verhoging van 7% naar 16% voor sierteeltproducten van de baan is.

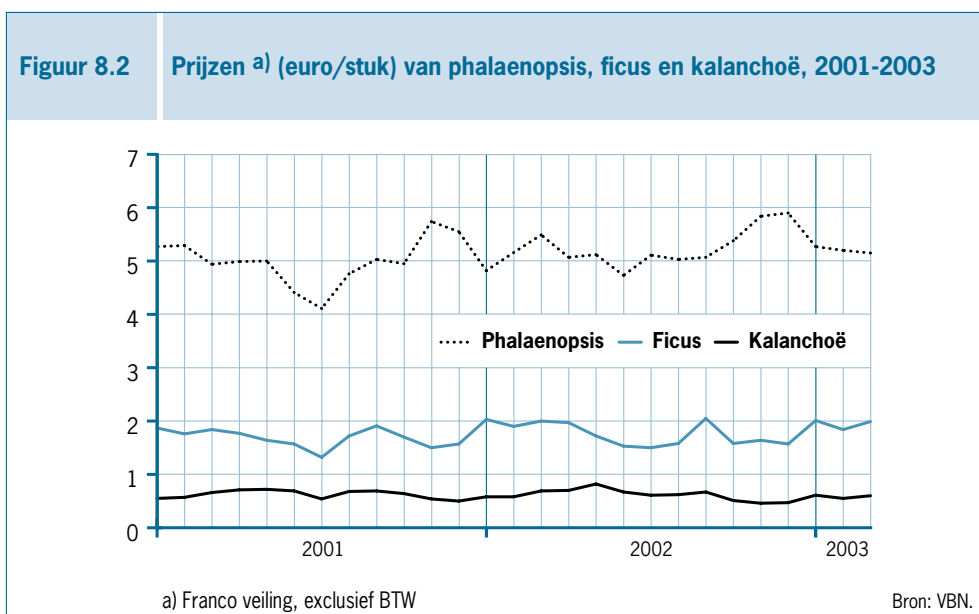
Internationaal keurmerk wenselijk

Het ontwikkelen van een internationaal herkenbaar sectorkeurmerk is van groot belang. Dit nieuwe internationale keurmerk zou zich naast elementen van de huidige systemen (ISO, MPS, Eurep-GAP) ook moeten richten op aspecten die samenhangen met verantwoord maatschappelijk ondernemen, zoals arbeidsomstandigheden. Om dit internationale keurmerk gestalte te kunnen geven is samenwerking tussen het tuinbouwbedrijfsleven en de overheid noodzakelijk (Veen et al., 2002a).

8.1.3 Pot- en perkplanten

De productiewaarde van de pot- en perkplantensector is in 2002 door hogere opbrengstenprijzen en een hogere productie fors gestegen (tabel 8.1). De prijzen van potplanten zijn in 2002 gemiddeld met 2% omhoog gegaan. De prijzen van de drie qua omzet belangrijkste plantensoorten - phalaenopsis, ficus en kalanchoë- stegen (figuur 8.2). De prijsvorming van bloeiende planten was beter dan van groene planten.

In 2002 werden ruim 6% meer potplanten aangevoerd op de Nederlandse veilingen. Deze stijging is grotendeels het gevolg van een groei van de productie per m² door kleinere potmaten, meer teelt op tabletten en een betere benutting van de bovenruimte in de kas.



Forse stijging export pot- en perkplanten

In 2002 groeide de totale exportwaarde van pot- en perkplanten met 12%, een voortzetting van de stijgende lijn van de afgelopen jaren. De export naar Duitsland, de belangrijkste exportmarkt, nam 'slechts' met 6% toe. De export naar andere belangrijke exportlanden, zoals Frankrijk (+12%), het Verenigd Koninkrijk (+21%) en Italië (+12%), groeide harder. Deze stijging betekent niet dat de sector achterover kan leunen. Om nieuwe ontwikkelingen goed het hoofd te kunnen bieden, dient een hechte vraaggestuurde ketenstructuur te ontstaan en is samenwerking tussen alle schakels in de keten noodzakelijk. Er loopt al een aantal initiatieven van telersverenigingen, die samen met toeleveranciers en afnemers concepten voor de handel in en promotie van sierteeltproducten ontwikkelen (Rabobank, 2002).

EU-beleid voor de sierteelt

In 1968 werd voor de sierteelt een zéér lichte Europese gemeenschappelijke marktordening tot stand gebracht. Deze marktordening omvat naast een stelsel van kwaliteitsnormen een regeling voor het handelsverkeer. Op basis hiervan wordt de invoer van onder meer bloembollen en snijbloemen belast met een tarief tussen de 6 en 12%. In de praktijk is 80% van de EU-invoer van sierteeltproducten vrij vanwege diverse preferentiële invoerregelingen (EC, 1997). Israël beschikt met een heffingvrij contingent van in totaal 24.500 ton over het grootste deel van de tariefcontingenten. De rest van de tariefcontingenten is vooral verdeeld over enkele Midden- en Oost-Europese (MOE) landen, Malta, Cyprus, Jordanië en Marokko. De EU-import uit Turkije en een groot aantal MOE-landen is zelfs geheel vrij. Hetzelfde geldt voor de import uit de verschillende ACP-landen, voornamelijk Afrikaanse en Caribische landen (Van Berkum et al., 2002).

Fytsanitair beleid

De handelsstromen zijn de afgelopen jaren behalve groter ook diverser geworden. Hierdoor nemen de risico's op de introductie van ziekten en plagen binnen de EU toe. Deze ontwikkelingen hebben invloed op de vormgeving van het fytsanitaire beleid in de EU en de harmonisatie van de regelgeving. Zo gelden diverse eisen, die vanuit klimatologisch oogpunt alleen in de zuidelijke lidstaten relevant zijn, voortaan voor de gehele EU. Dit leidt bijvoorbeeld tot een uitbreiding van het aantal keuringen bij invoer (Wolswinkel en Westerman, 2002). Met ingang van april 2003 gelden bovendien nieuwe fytsanitaire regels in de EU. Het keuren op de plaats van bestemming is bijvoorbeeld vervangen door het keuren aan de EU-grens.

8.1.4 Champignons

De productiewaarde van de champignonsector daalde in 2002 flink (tabel 8.1); vooral de lagere opbrengstprijzen (gemiddeld -3,5%) waren hier debet aan. De prijzen van champignons voor de versmarkt daalden onder meer vanwege toenemende aanvoer van verse champignons uit Oost-Europa en stevige prijsconcurrentie tussen de Nederlandse afzetketens op de buitenlandse afzetmarkten. Ook de stagnerende economie speelde een rol. Meer dan 75% van de champignonbedrijven produceert voor de versmarkt. Minder dan een kwart van alle bedrijven produceert uitsluitend voor de verwerkende industrie. De verwerkte champignons (blik, glas, diepvries, halffabrikaat) worden voornamelijk afgezet aan grootwinkelbedrijven, die scherp concurreren op prijs. In de verwerkende industrie is een duidelijke concentratie aan de gang – zo fuseerden de twee belangrijkste conservenfabrieken. De verdeeldheid op de afzetmarkt van verse champignons is (blijvend) groot. Zo werd in februari 2003 in België een nieuwe groothandel opgericht: Fresh Mushroom Europe.

Supermarkt belangrijkste verkoopkanaal

De meeste champignons worden door Nederlandse huishoudens in de supermarkt gekocht (85%). De aankopen op de markt (8%) en in de gespecialiseerde groentezaak (5%) zijn de laatste jaren duidelijk gedaald. In de periode 1994-2002 is het aandeel van de supermarkt toegenomen met 11%. Naast de witte champignons worden ook steeds meer andere paddestoelen gekocht, zoals bijvoorbeeld kastanjechampignons (Van den Berg en Cadel, 2003).

Marktaandeel biologische champignons gering

In 2002 bedroeg de totale productie van biologische paddestoelen 5.200 ton, een groei met circa 40% ten opzichte van 2001; 2.600 ton is daadwerkelijk als biologisch afgezet. Het aantal biologische telers is met 14 telers in 2002 stabiel. De biologische teelt omvat witte champignons, kastanjechampignons, oesterzwamteelt en shii-take. Circa 30 tot 40% van de biologische champignons wordt geëxporteerd, met Duitsland en het Verenigd Koninkrijk als belangrijkste afzetlanden. Van de Nederlandse export wordt 70% via de supermarkten afgezet en 30% via de natuurvoedingswinkels. De Nederlandse biologische paddestoelen zijn goedkoper dan de buitenlandse; toch staat de export onder druk omdat het buitenland steeds meer zelfvoorzienend wil zijn. De Nederlandse export is vooral aanvullend op de eigen productie van de exportlanden, wanneer niet aan de eigen vraag voldaan kan worden (Biologica, 2003).

8.2 Structuur

8.2.1 Glastuinbouw

De glastuinbouw is sterk geconcentreerd in gebieden waar de productieomstandigheden gunstig zijn (figuur 8.3). Daar zijn ook de toeleverende en de afnemende bedrijven geconcentreerd.

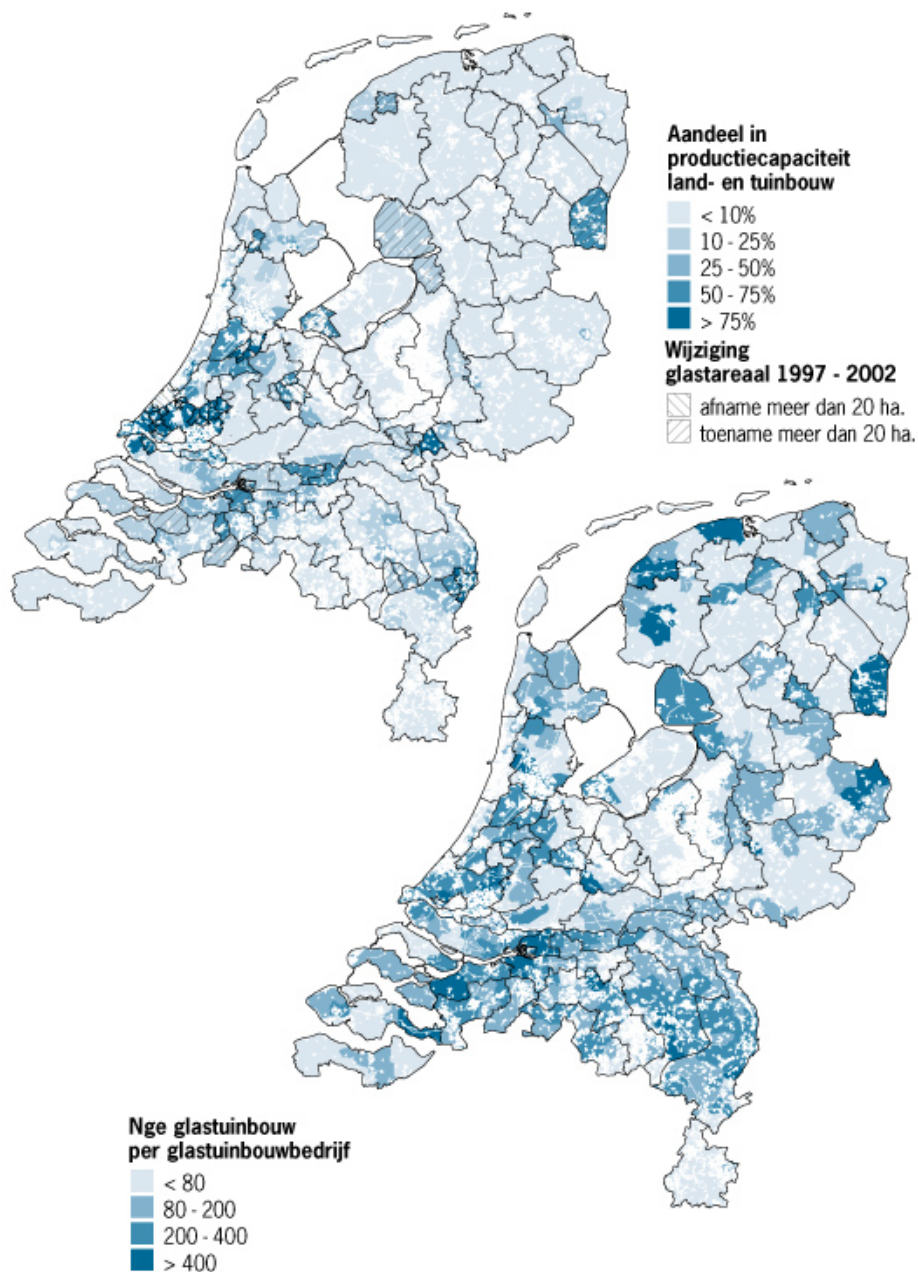
Het totale glastuinbouwareaal is in 2002 met ruim 10.500 ha nagenoeg gelijk gebleven (figuur 8.4). In de traditionele glastuinbouwgebieden nam de afgelopen 5 jaar het glasareaal met in totaal 765 ha af (tabel 8.2). De daling werd meer dan gecompenseerd door groei elders. Per saldo steeg in de

Tabel 8.2 Vijf gemeenten met grootste af- en toename van het areaal glastuinbouw (ha) in de periode 1997-2002

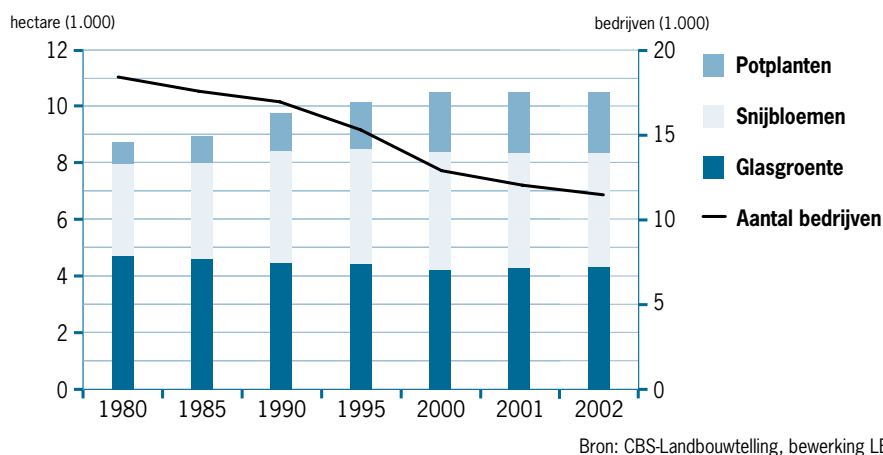
grootste afname		grootste toename	
Naaldwijk	-66	Maasland	79
Aalsmeer	-57	Drimmelen	66
Overbetuwe ^{a)}	-56	Zaltbommel	60
De Lier	-50	Noordoostpolder	49
Den Haag	-46	Bergschenhoek	43

a) Gevolg van grenswijziging gemeente Gendt.

Bron: CBS-Landbouw telling, bewerking LEI.

Figuur 8.3 Kenmerken van de glastuinbouw per gemeente, 2002


Bron: CBS-Landbouwelling, bewerking LEI.

Figuur 8.4 **Areaal en aantal bedrijven met glastuinbouw, 1980-2002**


periode 1997-2002 het areaal glastuinbouw met 465 ha. De oppervlakte van een glastuinbouwbedrijf was gemiddeld 1,06 ha in 2002.

Het aantal bedrijven met glastuinbouw daalde met 510 tot 10.330. De gemiddelde omvang van glastuinbouwbedrijven was 240 nge (tabel 8.3). Dit is bijna driemaal zo groot als het gemiddelde landbouwbedrijf. De toegevoegde waarde van het glastuinbouwcomplex bedroeg in 2001 ruim 4,6 miljard euro. Dit is ruim 20% van het op binnenlandse grondstoffen gebaseerde agrocomplex. De glastuinbouw nam bijna 16% van de werkgelegenheid voor zijn rekening.

De glasgroentebedrijven maakten in 2001 ongeveer 35% van de totale productiecapaciteit van de glastuinbouw uit. Het areaal glasgroenten steeg in 2002 licht met bijna 25 ha. Tussen de gewassen deden zich kleine verschuivingen voor. Belangrijke stijgers waren: paprika, aardbei en aubergine. Tot de dalers behoorden: groentezaden, radijs en overige groenten.

Het areaal snijbloemen daalde in 2002 met ongeveer 50 ha, met name door een afname van de arealen alstroemeria, anjer, anthurium en fresia. De oppervlakte orchidee steeg met 14% tot bijna 222 ha. Het areaal pot- en perkplanten daalde met bijna 15 ha. De sierteeltbedrijven namen samen ongeveer 65% van de productiecapaciteit van de glastuinbouwbedrijven in Nederland voor hun rekening, waarvan 40% snijbloemen en 25% pot- en perkplanten.

Forse toename mechanisering en robotisering verwacht

De verwachting is dat mechanisatie en robotisering steeds meer hun intrede zullen doen, vooral bij de meest tijdrovende (oogst)werkzaamheden en bewerkingen met een korte cyclusduur. Bij tomaten is dit het oogsten en het blad breken. Ook bij komkommers (hoge draadteelt) zullen robots mogelijk het

Tabel 8.3 Verdeling (%) glastuinbouw- en champignonbedrijven naar omvang, 2002

	Omvang in nge					Aantal bedrijven	Nge/ bedrijf
	3-16	16-40	40-100	100-200	200 e.m.		
Glasgroentebedrijven	3	8	20	26	43	2.333	265
Snijbloemenbedrijven	3	7	22	31	37	3.177	214
Pot- en perkplantenbedrijven	5	10	18	25	42	1.567	256
Totaal glastuinbouwbedrijven	4	8	20	28	40	7.077	240
Champignonbedrijven	3	8	28	34	27	438	212

Bron: CBS-Landbouwteelt, bewerking LEI.

oogsten overnemen. Bij rozen en gerbera's zal het oogsten in de toekomst gecombineerd worden met het inhangen van de bloemen, waardoor het sorteren komt te vervallen.

Het gebruik van robots vlakt de arbeidsfilm af, waardoor een gelijkmatiger arbeidsbehoefte ontstaat. Hierdoor zal het aantal losse arbeidskrachten afnemen en het aantal vaste toenemen. De werkomstandigheden zullen verbeteren en de werkpatronen veranderen. De afwisseling in de werkzaamheden zal groter zijn, omdat mechanisering en robotisering vooral worden toegepast bij kort cyclische werkzaamheden. Ook zal voor de bediening en controle van de diverse apparatuur het aantal functies voor hoger opgeleid personeel toenemen (Hendrix, 2002; Warmerdam et al., 2003).

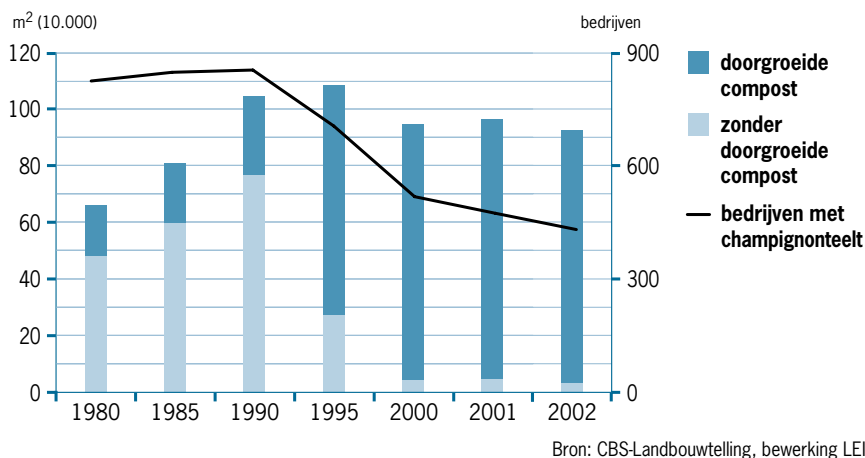
8.2.2 Champignonteelt

Champignon- en paddestoelenteelt vond in 2002 op 438 bedrijven plaats. Hiervan teelden slechts 8 bedrijven andere eetbare paddestoelen dan champignons. Het aantal bedrijven met champignons is in de laatste 12 jaar gehalveerd (figuur 8.5). Op 96% van het areaal worden de champignons geteeld op doorgroeide compost, dit versnelt de productie waardoor meerdere teeltrondes mogelijk zijn. In 1990 vond deze teeltwijze nog slechts op 27% van het areaal plaats.

8.3 Bedrijfsresultaten

8.3.1 Glastuinbouwbedrijven

De Nederlandse glastuinbouwbedrijven behaalden in 2002 betere resultaten dan het jaar daarvoor. De rentabiliteit is in alle sectoren verbeterd, maar de verschillen tussen en binnen de sectoren zijn groot. De resultaten in de glasgroenteteelt verschillen sterk per gewas. De sierteeltbedrijven hebben in 2002 goede resultaten geboekt.

Figuur 8.5 Aantal bedrijven met champignons en aantal m², 1980-2002


Wisselende resultaten glasgroentebedrijven

Voor het tweede opeenvolgende jaar zijn de resultaten voor de totale sector onder de maat; de verschillen tussen de bedrijven zijn groot als gevolg van verschillen in prijsvorming van de groenten. Gemiddeld stegen de kosten per m² met 1%. De geraamde rentabiliteit op de glasgroentebedrijven verbeterde in 2002 licht ten opzichte van vorig jaar. Per bedrijf werd gemiddeld 17.500 euro ontspaard (tabel 8.4).

Snijbloementeel bijna kostendekkend

In 2002 is de gemiddelde omzet per m² bij een gelijkblijvende productie met ruim 4,5% gestegen. De stijgende arbeidskosten werden deels gecompenseerd door lagere energiekosten zodat de kostenstijging per m² beperkt bleef tot 2%. Het nettobedrijfsresultaat verbeterde sterk, maar is toch nog net negatief. De opbrengsten-kostenverhouding komt hierdoor uit op bijna 100%. Het gezinsinkomen uit bedrijf per ondernemer en de besparingen per bedrijf zijn flink gestegen ten opzichte van 2001.

Resultaten pot- en perkplantenbedrijven verbeterd

De gemiddelde rentabiliteit van pot- en perkplantenbedrijven is in 2002 met 3 procentpunten verbeterd tot 99%. Gemiddeld stegen de kosten met 4% per m², vooral vanwege stijgende arbeidskosten en hogere rente- en afschrijvingskosten als gevolg van verdergaande automatisering. Deze kostenstijging kon met betere opbrengstrijzen en een hogere productie per m² ruimschoots gecompenseerd worden. De besparingen per bedrijf zijn geraamd op 31.000 euro (tabel 8.4).

Tabel 8.4 Resultaten van glastuinbouwbedrijven naar type, 1991-2002

	Glasgroente	Snijbloemen	Potplanten
Kenmerken, 2002 ^{a)}			
Aantal bedrijven	2.145	3.090	1.330
Glas per bedrijf (ha)	1,5	1,2	1,1
Nge per bedrijf	202	176	230
Ondernemers per bedrijf	1,44	1,35	1,37
Opbrengsten/kosten (%)			
1991-1995	90	93	97
1996-2000	103	98	99
2001	89	97	96
2002 (r)	90	100	99
Gezinsinkomen uit bedrijf per ondernemer (1.000 euro)			
1991-1995	22,8	28,4	40,9
1996-2000	64,0	47,0	52,5
2001	19,0	47,5	42,5
2002 (r)	29,0	64,0	63,0
Besparingen per bedrijf (1.000 euro)			
1991-1995	-7,9	0,5	11,9
1996-2000	32,5	16,0	23,5
2001	-36,5	5,0	5,0
2002 (r)	-17,5	24,5	31,0
a) Bedrijven tussen 16 en 800 nge; afwijkingen met tabel 8.3 zijn mogelijk.			

Bron: Informatienet.

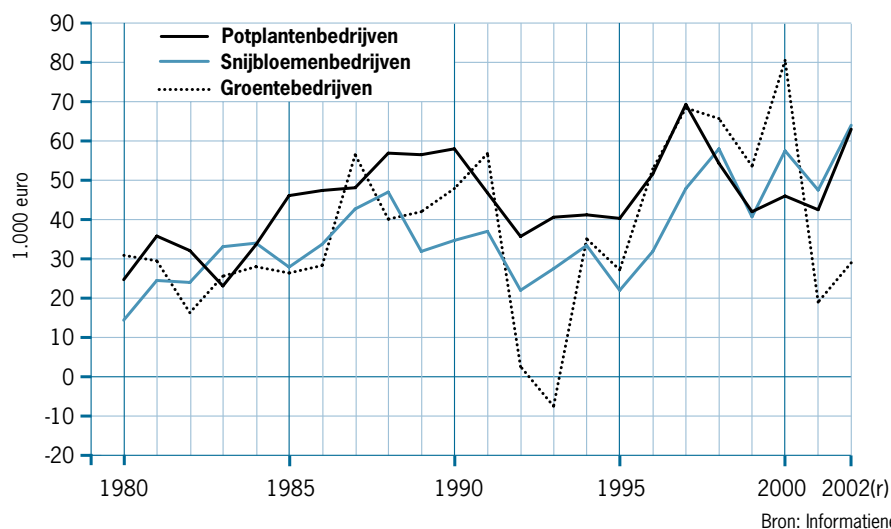
Kassenbouw stagneert

In 2002 zijn minder kassen gebouwd dan in de jaren daarvoor. Jaarlijks zou ongeveer 500 tot 600 ha glas moeten worden vervangen om de moderniteit in de glastuinbouw op niveau te houden. Afgelopen twee jaar werd ongeveer 300 tot 400 hectare vervangen. Matige resultaten voor de totale glasgroente-teelt, de vertraagde ontwikkeling van voorkeurlocaties, de onvoldoende beschikbaarheid van gekwalificeerd personeel en de liberalisering van de energiemarkt remmen de investeringsbereidheid.

De meeste nieuwe kassen zijn Groen-Label kassen, waarvoor gebruikgemaakt kan worden van gunstige fiscale regelingen (MIA en VAMIL) en Groenfinanciering. Eind 2001 zijn veel aanvragen voor Groen-Label kassen ingediend onder de 'oude' regeling van 2001, omdat per 1 januari 2002 de eisen waaraan deze kassen moeten voldoen aanzienlijk zijn aangescherpt.

Bij nieuwbouw wordt steeds vaker voor clustering met andere bedrijven gekozen om te kunnen profiteren van schaal- en andere voordelen (energiekosten). Snijbloemenbedrijven hebben het afgelopen jaar vooral ook geïnvesteerd in assimilatiebelichting (diepte-investeringen).

Figuur 8.6 Gezinsinkomen uit bedrijf per ondernemer op glastuinbouwbedrijven, 1980-2002



Veel investeringen groen gefinancierd

In 2002 heeft een forse groei van Groenfinancieringen plaatsgevonden. Een flink deel had betrekking op Groen-Label kassen. Het uitstaande geld van banken bij glastuinbouwbedrijven laat de laatste vijf jaar een stijgende trend zien. Het aandeel vreemd vermogen in de totale financiering is hiermee toegenomen. Deze toename is toe te schrijven aan kapitaalsintensivering in combinatie met schaalvergroting.

Loon naar (maatschappelijk verantwoord) werken?

Maatschappelijk Verantwoord Ondernemen (MVO) kan kosteneffectief zijn. Het kwantificeren van de economische aspecten van MVO is echter een lastige klus. Zo is de invulling van MVO behoorlijk sector- en ketenspecifiek en zijn de effecten lastig te ontrafelen omdat ze vaak een integraal onderdeel uitmaken van de bedrijfsvoering. Ook speelt dat MVO-maatregelen die een sterk positief verband hebben met economische prestaties, een sterk negatief verband kunnen hebben wanneer ze te ver worden doorgevoerd. Het is echter moeilijk aan te geven wat het niveau van een maatregel moet zijn om als MVO gekwalificeerd te worden. Daarvoor moet ook de dialoog met (stakeholders in) de maatschappij aangegaan worden om goede ijk- of referentiewaarden voor MVO-maatregelen te krijgen. Binnen de agrarische sector is in het project 'Wordt goed gedrag beloond?' een poging gedaan de economische effecten helder te krijgen. Uit literatuuronderzoek komt veelal een positief verband naar voren tussen MVO en de bedrijfsresultaten. Dit is ook de conclusie na interviews met ondernemers uit vier schakels van de glasgroenteketen (veredelaars, teeltbedrijven, handelsbedrijven en retailers). Verbeteringen die telers aanbrengen in de arbeidsomstandigheden, zoals werkoverleg

of oogstautomatisering, worden zichtbaar in een lager ziekteverzuim en een geringer arbeidsverloop. Veredelingsbedrijven met resistente gewassen, waardoor telers minder bestrijdingsmiddelen hoeven te gebruiken, kunnen rekenen op een hoge afzet en als gevolg daarvan een goed bedrijfsresultaat (Verstegen en Van der Lans, 2003). MVO kan dus niet alleen als kostenpost worden gezien.

Administratieve lasten in de glastuinbouw

Administratieve lasten zijn de kosten voor het bedrijfsleven om te voldoen aan informatieverplichtingen die voortvloeien uit wet- en regelgeving van de overheid (ministeries, provincies, gemeenten en waterschappen). Het gaat om het verzamelen, bewerken, registreren, bewaren en ter beschikking stellen van informatie. De meeste administratieve lasten van het Ministerie van LNV vloeien voort uit:

- **de Landbouwwet:** de jaarlijkse landbouwtelling voor het CBS;
- **de Landbouwkwaliteitswet:** voornamelijk controles van het Kwaliteits Controle Bureau groente en fruit;
- **de Plantenziektenwet:** betreft vooral verplichtingen voor in- en uitvoer van planten en bloemen (aanvragen van plantenpaspoorten);
- **de Bestrijdingsmiddelenwet:** raakt vooral de toelatingshouders van bestrijdingsmiddelen in verband met de aanvraag of verlenging van toelatingcertificaten. Voor de primaire glastuinbouw gaat het met name om het aanvragen van spuitlicenties en de controle op de opslag en het gebruik van gewasbeschermingsmiddelen.

Sinds april 2002 is **het Besluit Glastuinbouw** van kracht dat de registratie van het verbruik van gewasbeschermingsmiddelen, energie en meststoffen regelt. Elke glastuinder is persoonlijk verantwoordelijk voor het voldoen aan de maximale verbruikdoelen per gewas. Voor de registratie kan gebruik gemaakt worden van bestaande systemen als MPS en Groeinet. Per 2004 wordt het aantal informatieverplichtingen beperkt om de administratieve lastendruk te verlichten.

Naast informatieverplichtingen van de overheid nemen veel bedrijven deel aan certificatiesystemen. Deelname hieraan wordt veelal 'afgedwongen' vanuit de markt. De soms forse 'administratieve lasten' die hiermee gepaard gaan worden door telers als minder bezwaarlijk ervaren. De leveringszekerheid en het bestaansrecht van de onderneming hangen er vaak vanaf.

8.3.2 Champignonbedrijven

De resultaten in de champignonteelt zijn in jaren niet zo slecht geweest als in 2002. Dalende prijzen in combinatie met een gelijkblijvende productie per m² resulteerden in een vermindering van de omzet met 10 euro per m². De gemiddelde kosten per m² zijn in 2002 bijna 4% gestegen, met name als gevolg van stijgende kosten van arbeid en grondstoffen (compost en dergelijke). Daar staat tegenover dat de energiekosten gedaald zijn als gevolg van lagere gasprijzen. Al met al liep de rentabiliteit in 2002 met 6 procentpunten terug ten opzichte van 2001. Het gezinsinkomen uit bedrijf per ondernemer is geraamd op 7.500 euro (figuur 8.7). Dit is onvoldoende om de kosten van levensonderhoud en de verplichte belastingen en premies te betalen, waardoor gemiddeld op champignonteeltbedrijven flinke ontsparingen plaatsvinden (tabel 8.5).

Tabel 8.5 Resultaten van champignonbedrijven, 1991-2002

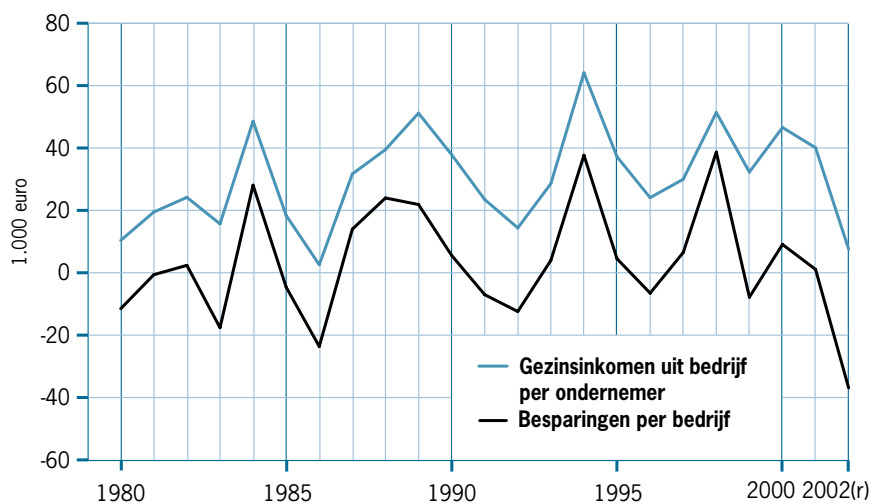
	1991-1995	1996-2000	2001	2002(r)
Opbrengsten/kosten (%)	92	93	93	87
Gezinsinkomen uit bedrijf per ondernemer (1.000 euro)	33,5	37,0	40,0	7,5
Besparingen per bedrijf (1.000 euro)	5,3	8,0	1,0	-37,0

Bron: Informatienet.

Investerings op laag niveau

In 2002 waren de investeringen gegeven de slechte bedrijfsresultaten gering. Daarnaast hanteerde de verwerkende industrie een aanvoerquotering waardoor bedrijven met uitbreidingsplannen in de snijmarkt worden belemmerd in verdere groei. Op handoogstbedrijven is weinig geïnvesteerd in uitbreiding als gevolg van toenemende concurrentie uit Polen en gebrek aan opvolging. Verstrekkingen door de banken worden eerder aangewend voor bijfinancieringen als gevolg van de slechte rentabiliteit dan om de moderniteit te verbeteren.

Het uitstaande geld van de banken bij de champignonbedrijven stabiliseert. Door de sterkere afname van het aantal bedrijven dan van het teeltareaal, is de gemiddelde bedrijfs grootte toegenomen en daarmee het financieringsvolume per m².

Figuur 8.7 Uitkomsten van champignonbedrijven, 1980 -2002

Bron: Informatienet.