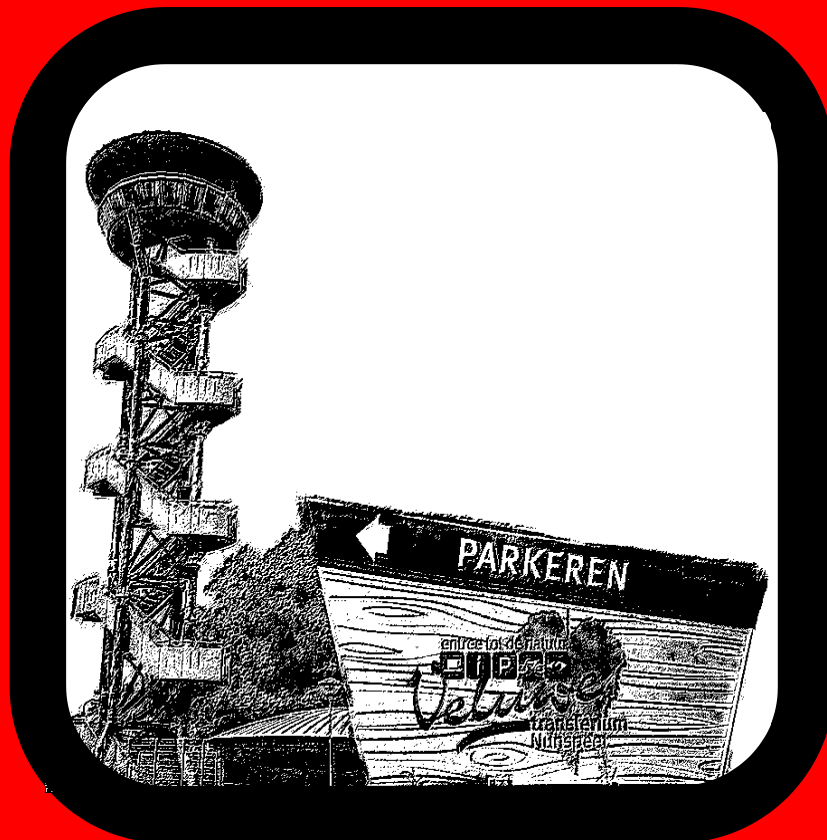


Veluwetransferium Nunspeet

Een analyse van het recreatief gebruik



Raoul Beunen & Rinus Jaarsma



Het recreatief gebruik van het Veluwetransferium in Nunspeet

Het recreatief gebruik van het Veluwetransferium in Nunspeet

R. Beunen
C.F. Jaarsma

Wageningen Universiteit
Leerstoelgroep Landgebruiksplanning
Gen. Foulkesweg 13
6703 BJ Wageningen

Wageningen studies in ruimtelijke planning, analyse en ontwerp, nr. 1, oktober 2004

Referaat

R. Beunen & C.F. Jaarsma, 2004. Het recreatief gebruik van het Veluwetransferium in Nunspeet. Wageningen studies in ruimtelijke planning, analyse en ontwerp, nr. 1. Leerstoelgroep Landgebruiksplanning, Wageningen Universiteit, Wageningen. 44 blz.; 4 fig.; 41 tab; 2 bijlagen.

In opdracht van de provincie Gelderland heeft de leerstoelgroep landgebruikspanning van Wageningen Universiteit in 2004 onderzoek uitgevoerd naar het recreatief gebruik van het Veluwetransferium in Nunspeet. In het kader van dit onderzoek is het autoverkeer dat gebruik maakt van het transferium geteld en is op 8 dagen een enquête gehouden onder de autobezoekers.

Trefwoorden: recreatie monitoring, Veluwetransferium, natuurtransferium, bezoekomvang, bezoekersonderzoek, Nunspeet, Veluwe, Gelderland.

ISBN 90-6754-841-3

© 2004

Wageningen Universiteit
Leerstoelgroep Landgebruiksplanning
Gen. Foulkesweg 13, 6703 BJ Wageningen
Tel.: 0317-483311; telefax 0317-482166

Wageningen Universiteit aanvaardt geen aansprakelijkheid voor eventuele schade voortvloeiend uit het gebruik van de resultaten van dit onderzoek of de toepassing van de adviezen.

Niets uit deze uitgave mag worden verveelvoudigd en/of openbaar gemaakt door middel van druk, fotokopie, microfilm of op welke andere wijze ook zonder voorafgaande schriftelijke toestemming van de leerstoelgroep Landgebruiksplanning.

Project 410061

Inhoudsopgave

Samenvatting	ix
Summary	xi
1 Inleiding	1
1.1 Probleemverkenning	1
1.2 Leeswijzer	2
2 De relatie tussen het Veluwetransferium en de bezoekers in een conceptueel model	3
3 Methodiek	7
3.1 Enquêtes	7
3.2 Verkeerstellingen	9
4 Resultaten van de bezoekersenquête	11
4.1 Karakterisering bezoeker	11
4.2 recreatiemotief en wensen	13
4.3 Karakterisering recreatief gebruik	15
4.4 Beeld van het Veluwetransferium	17
4.5 Waardering van het bezoek	18
5 Autogebruik Veluwetransferium	23
5.1 aantal auto's	23
5.2 Autobezoekers	25
6 Aanpak monitoren natuurtransferia (gateways)	27
7 Conclusies en aanbevelingen	29
7.1 Relatie Veluwetransferium en de bezoekers	29
7.2 Aanbevelingen	30
Literatuur	33
Bijlage 1. Enquêteformulieren	35
Bijlage 2. Enquête elders in het Zandenbos	40

Lijst met tabellen

Tabel 1. Ingevulde enquêteformulieren per enquêtedag	7
Tabel 2. Enquêtes Zandenbos	9
Tabel 3. Groepskarakterisering en groepsgrootte	11
Tabel 4. Herkomst bezoekers	11
Tabel 5. Reistijd	11
Tabel 6. Afstand van woonplaats naar transferium	12
Tabel 7. Provincie	12
Tabel 8. Eerder op transferium geweest	13
Tabel 9. Hoe vaak is men al eerder in de omgeving Nunspeet geweest?	13
Tabel 10. Kwam men ook voor de realisatie van Veluwetransferium in de omgeving van Nunspeet?	13
Tabel 11. Lidmaatschap diverse organisaties	13
Tabel 12. Reden bezoek Veluwetransferium (open vraag)	14
Tabel 13. Reden bezoek Veluwetransferium (gestructureerde vraag)	14
Tabel 14. Behoeftte aan voorzieningen	14
Tabel 15. Welke voorziening als eerste bezoeken	15
Tabel 16. Ondernomen activiteiten	15
Tabel 17. relatie activiteit – eerder geweest	15
Tabel 18. Gebruikte voorzieningen	16
Tabel 19. relatie gebruikte voorzieningen – eerder geweest	16
Tabel 20. recreatieplek	16
Tabel 21. Verblijftijd	17
Tabel 22. Verwachte verblijftijd in verhouding tot werkelijke verblijftijd	17
Tabel 23. Informatiebron	18
Tabel 24. Drukbeleving op verschillende enquêtedagen	18
Tabel 25. Druktewaardering per enquêtedag	19
Tabel 26. Druktewaardering in relatie tot drukbeleving	19
Tabel 27. Gewenst type horeca	19
Tabel 28. Mening ten aanzien van diverse stellingen	20
Tabel 29. belang voorzieningen	20
Tabel 30. Tellercoëfficiënten	23
Tabel 31. Overzicht gemiddeld aantal auto's op het Veluwetransferium per dagtype per seizoen	23
Tabel 32. Aantal auto's per dag, per seizoen als percentage van werkdaggemiddeld	23
Tabel 33. Groepskarakterisering	40
Tabel 34. Vertrekplaats	40
Tabel 35. Reistijd	40
Tabel 36. Eerdere bezoeken aan het Veluwetransferium	40
Tabel 37. Hoe vaak is men al eerder in de omgeving Nunspeet geweest?	41
Tabel 38. Kwam men ook voor de realisatie van het Veluwetransferium al in de omgeving?	41
Tabel 39. Ondernomen activiteiten	41
Tabel 40. Reden bezoek Zandenbos (gestructureerde vraag)	41
Tabel 41. Op welke wijze heeft men eerder van het transferium gehoord	41

Lijst met figuren

Figuur 1. Model Hoogendam (1996)	3
Figuur 2. Herkomstplaats bezoekers Veluwetransferium Nunspeet	12
Figuur 3. Aantal auto's op het Veluwetransferium per dag in de periode 28 mei tot 24 augustus 2004	24
Figuur 4. Gemiddelde uurintensiteiten per dagtype	24

Woord vooraf

Het Veluwetransferium in Nunspeet is in 2002 geopend. Dit rapport laat zien dat in de korte tijd dat het Veluwetransferium bestaat, diverse groepen gebruikers het transferium ontdekt hebben en er, soms met grote regelmaat, naar toe komen. Opvallend is het grote enthousiasme van bezoekers als ze praten over het Veluwetransferium in Nunspeet. Het concept Veluwetransferium heeft in ieder geval een speciale plek veroverd als het gaat om het recreatief gebruik van de Veluwe.

Het veldwerk voor dit onderzoek is uitgevoerd door een ploeg van enquêteurs onder leiding van A. de Wit en H. Regnerus. Zij zijn ook verantwoordelijk geweest voor de invoer van de enquêtes. Ik wil hen hierbij hartelijk danken voor de organisatie en het uitvoeren van het veldwerk.

Uiteraard worden ook alle bezoekers van het Veluwetransferium in Nunspeet en het Zandenbos die geheel vrijwillig hun medewerking hebben verleend aan het onderzoek, van harte bedankt. Speciale dank gaat ook uit naar de medewerkers van het bezoekerscentrum van Staatbosbeheer voor het beschikbaar stellen van tafels en stoelen en voor de mogelijkheid om de respondenten van koffie, thee en limonade te voorzien op het moment dat ze deel 2 van de enquête invulden.

Ik vertrouw erop dat dit rapport bruikbaar zal zijn in de discussies over de verdere ontwikkeling van het Veluwetransferium in Nunspeet en over de ontwikkeling van Veluwetransferia elders in de provincie Gelderland.

Raoul Beunen
projectleider

Samenvatting

In 2002 is in Nunspeet het eerste Veluwetransferium officieel geopend. De ontwikkeling van dit natuurtransferium vindt plaats in het kader van Veluwe 2010, een provinciale beleidsnota voor het landelijk gebied van de regio Veluwe (Provincie Gelderland, 2000). Aangezien het transferium in Nunspeet het eerste Veluwetransferium is dat wordt ontwikkeld, ligt het voor de hand om kennis op te doen over het recreatieve gebruik. Enerzijds omdat deze kennis kan bijdragen aan de verdere ontwikkeling van dit transferium, maar anderzijds zeker ook omdat de hier opgedane kennis kan bijdragen aan de ontwikkeling van soortgelijke transferia elders. In het kader van het Europese project Boundless Parks, Naturally! speelt ook de vraag hoe het monitoren van het recreatief gebruik van “gateways” vorm kan krijgen. Een evaluatie van de aanpak in Nunspeet kan hiervoor een belangrijke aanzet geven. Op basis hiervan kan voor het in dit rapport beschreven onderzoek in Nunspeet de volgende dubbele doelstelling worden geformuleerd:

1. onderzoeken (recreatief) gebruik van het Veluwetransferium in Nunspeet en de waardering hiervan
2. aanbevelingen doen voor het monitoren van het (recreatief) gebruik van gateways

Het onderzoek heeft aangetoond dat de huidige inrichting van het Veluwetransferium en het aanbod van activiteiten bezoekers aantrekt die speciaal voor dit aanbod komen. Wandelen en activiteiten voor de kinderen, zoals de speeltuin en het kabouterpad zijn de belangrijkste redenen om naar het Veluwetransferium te komen. Vooral het hoge aandeel van bezoekers die met kinderen naar het Veluwetransferium komt (60%), is te verklaren door het aanbod van voorzieningen. Dit aanbod sluit prima aan bij de wensen van deze groep. Zowel de speeltuin, het kabouterpad en het natuuractiviteitencentrum als de aanwezigheid van toiletten, maakt het Veluwetransferium in Nunspeet uitermate geschikt om even met de kinderen heen te gaan.

Karakterisering van de bezoeker

- Uit de enquête is gebleken dat het merendeel van de bezoekers met het gezin of de familie naar het Veluwetransferium komt. De gemiddelde groepsgrootte is 3,4 personen en 60% van de groepen komt met (kleine) kinderen.
- 72% van de bezoekers komt vanaf het huisadres, 24% vanaf een vakantieadres. In de vakantieperiode komt 36% vanaf een vakantieadres.
- Gemiddeld heeft een bezoeker 30 minuten nodig om vanaf het vertrekpunt op het Veluwetransferium te komen. 38% van de bezoekers heeft hiervoor minder dan 15 minuten nodig. 63% van de bezoekers woont binnen een straal van 50 kilometer.
- 45% van de bezoekers komt uit de provincie Gelderland. Van de overige 55% komen opvallend veel mensen uit Noord- en Zuid-Holland.
- Een groot deel van de bezoekers komt regelmatig in de omgeving van Nunspeet, vaak ook al in de periode voordat het Veluwetransferium was geopend. Ongeveer de helft van de bezoekers was voor het eerst op het Veluwetransferium.

Recreatiemotief en wensen

- De bezoekers komen vooral naar het Veluwetransferium om te wandelen, omdat ze iets leuks met de kinderen willen doen, er een dagje uit willen of uit nieuwsgierigheid.
- Een groot deel van de bezoekers weet geen bepaalde voorzieningen waaraan ze behoefte hebben. Wel genoemd werden horeca, toilet en een speeltuin.

Karakterisering van het recreatief gebruik

- Een korte wandeling, het beklimmen van de uitkijktoren en bezoek centrum Nunspeet zijn de meest genoemde activiteiten. Het bezoekerscentrum, gemarkeerde wandelroutes, zitbanken en de speelweide zijn de meest gebruikte voorzieningen.
- Het merendeel van de bezoekers blijft in de directe omgeving van het Veluwetransferium. Een deel van de bezoekers gaat vanuit hier naar het Zandenbos (28%) of het centrum van Nunspeet (14%). Slechts een klein deel van de bezoekers gaat nog verder weg.
- Gemiddeld blijft een bezoeker ongeveer een uur en een kwartier in de omgeving van het Veluwetransferium.

Beeld van het Veluwetransferium

- Bezoekers van het Veluwetransferium hebben een erg positief beeld van de plek. Ze noemen het mooi, leuk, netjes, groen etc. Ook veel bezoekers beschrijven het als plek die erg leuk is voor kinderen.
- 70% van de bezoekers was op de hoogte van het bestaan van het Veluwetransferium. Zij kenden het vooral via eigen eerdere ervaringen of via familie, vrienden of kennissen. Van het doel van het Veluwetransferium was ongeveer 30% op de hoogte.

Waardering van het bezoek

- Vrijwel alle bezoekers ervaren de huidige drukte als positief. Men was eerder negatief over het feit dat het soms erg rustig was dan dat het te druk zou zijn.
- Met behulp van open vragen is geïnformeerd naar negatieve aspecten en of men bepaalde voorzieningen mistte. Hieruit is duidelijk geworden dat men erg tevreden is en weinig kritiek punten heeft. Ook werden er weinig voorzieningen gemist.
- Positief gewaardeerd werden de bereikbaarheid en de aanwezigheid van voldoende parkeerplaatsen.
- De toiletten en rust en ruimte zijn de belangrijkste voorzieningen. Minder belangrijk zijn de aanwezigheid van ruiter- en menpaden.
- Het overgrote deel van de bezoekers gaf aan ook anderen aan te raden naar het Veluwetransferium te gaan. De meest genoemde reden hiervoor was het feit dat het leuk is (vooral voor kinderen) en dat het leerzaam en educatief is.

Voor het onderzoek naar het recreatief gebruik van het Veluwetransferium is gebruik gemaakt van het model dat Hoogendam in 1996 heeft ontwikkeld. Dit model beschrijft de relatie tussen het product (het Veluwetransferium) en de consument (de bezoeker). De verschillende items uit het model zijn geoperationaliseerd naar enquêtevragen. Deze enquête vragen zijn vervolgens in twee delen aan de autobezoekers van het Veluwetransferium voorgelegd. Deel 1 bij aankomst, deel 2 vlak voor het vertrek. De antwoorden zijn vervolgens met behulp van SPSS geanalyseerd. Totaal hebben gedurende 8 dagen 703 bezoekers deel 1 van de enquête ingevuld, 289 (41%) hiervan hebben ook deel 2 ingevuld.

Daarnaast zijn zowel bij de ingang als bij de uitgang van het Veluwetransferium verkeerstellers geïnstalleerd. Met behulp van deze twee tellers wordt inzicht verkregen in het aantal auto's dat gebruik maakt van het Veluwetransferium en de fluctuaties hiervan gedurende de tijd.

Gemiddeld komen er 261 auto's per dag naar het Veluwetransferium. In het voorjaar zijn er grotere verschillen tussen werkdagen (201 auto's) en weekenddagen (306 auto's op een gemiddelde zaterdag, 346 auto's op een gemiddelde zondag). In de zomerperiode zijn de verschillen minder groot; gemiddeld 275 auto's op een werkdag of een zaterdag en 326 auto's op een zondag.

Uitgaande van een gemiddelde groepsgrootte van 3,4 personen komt het aantal bezoekers op een gemiddelde zondag op 1149.

Het verloop van het aantal auto's over de dag laat, vooral op zondagen, een duidelijke piek zien tussen 15.00 en 16.00 uur, wanneer ongeveer 15% van het dagtotaal de telslangen passeert.

Voor het tweede doel van het onderzoek, aanbevelingen doen voor het monitoren van het (recreatief) gebruik van gateways is naast dit onderzoek gebruik gemaakt van de ervaring die is opgedaan tijdens vele vergelijkbare projecten elders.

De gebruikte methode om het recreatief gebruik te monitoren hangt vooral af van de gewenste informatie en het karakter van het gebied en de recreatie activiteiten. Recreatie monitoring biedt goede mogelijkheden om inzicht te krijgen in het recreatief gebruik van gateways. Deze kennis kan gebruikt worden om deze gateways in te zetten als middel om het recreatief gebruik van natuurgebieden te beïnvloeden.

Summary

The first Veluwe gateway in Nunspeet opened in 2002. The development of this gateway is part of Veluwe 2010, a provincial policy plan for the Veluwe area (Provincie Gelderland, 2000). To manage this gateway and for its future development, information is required about visitor profiles, their activities, the distribution of use in the area, duration of the visits, the distribution of visitor numbers in time, expenditure, satisfaction, motives and visitor needs. Knowledge of the recreational use of the Nunspeet gateway and the experiences of this visitor monitoring project, can also be used for the development and management of other Veluwe gateways and gateways elsewhere. Therefore a double aim is formulated for this research project:

1. to assess the recreational use of the Nunspeet gateway and their experiences
2. to give recommendations for visitor monitoring of gateways

A gateway or a nature area can, to some extent, be regarded as a leisure product. It is important to study the relationship between the product (gateway) and the consumer (the visitors). On the one hand a product attracts certain visitors with specific motives, on the other hand the manager of the product can use visitor requests to improve the use of the product and the satisfaction of the visitors. This two-way relation is used to study the Nunspeet transfer point and its visitors.

The transfer point in Nunspeet consists of a parking lot for about 150 cars, a visitors centre, a tower, a playground and a snack bar. In the forest behind the visitor centre there are some signed routes for pedestrians, among one route for little children, called the dwarf-route.

The survey showed that there is a clear relation between the visitors and the facilities and activities present at the transfer point. Children are an important reason for many visitors to come to the area; 60% of the visitors come with children. The children can play, look around in the visitor centre or do all kind of activities walking the "dwarf-route". Also the availability of toilets at the transfer point is considered an advantage by many parents.

Another group of visitors are the people who use the transfer point as a starting point to cycle in the wider Nunspeet area. For them the fact that they can safely leave their car at the transfer point is important (97% of all visitors consider the transfer point as a safe place to leave their car).

The product (Transfer point Nunspeet) is exactly what both visitor groups are looking for and it is clear why they are attracted to this place. People with other wishes most likely go somewhere else. For instance people that want to walk the dog go to another place in the Nunspeet forest.

The people that visit the Transfer point take a short walk, climb the tower, visit the centre of Nunspeet or go cycling. 55% of the visitors visit the visitors centre. Only a small part of the visitors use the Transfer point to discover the wider Nunspeet area, most remain in the direct vicinity of the Transfer point. On average people stay for 1 hour at the Transfer point.

The perception and meaning visitors have about the transfer point is for a large part based on previous visits; 50% of the people has visited the area on an earlier occasion. Also experiences and suggestions from friends and families are very important. Other media, like newspapers, tourist information or the internet are rarely mentioned as source of information about the transfer point.

If people are asked to describe the transfer point they called it nice, beautiful or they tell about the activities that can be done at this place. Some people just call it a parking lot. Only a minority (20-30%) of the visitors knows about the ideas behind the transfer point.

Most people (65%) live within 50 kilometres from Nunspeet, others (14%) stay overnight in the area. The remaining 19% drives more than 50 kilometres to visit the transfer points.

A large part of the visitors are people that have been visiting the area (and the transfer point) before. Half of the 30% of the people that has never visited the area before was on holiday in the area. This might indicate that about 17% of the total number of visitors are "new" visitors to the area that are attracted by the Transfer point.

The visitors are asked for their opinions, an evaluation of their visit or suggestions for improvement. Their answers show a relation with the current facilities and activities. Many people have no further request (39%). Other like to have a small restaurant (27%), the need toilets (24%) or a playground (18%).

It became clear that most of the visitors are very content with the current situation and they like to visit the Transfer point more often. Also a large part of the visitors will mention the Transfer point to others and suggest them to visit it.

This high appreciation for the Transfer point and the lack of critical remarks is one of the most interesting results of the surveys. A possible explanation for this result might be the fact that people who visit the Transfer point know what they can expect and that this is exactly what they are looking for. People with different wishes avoid the area and go somewhere else. These people are not included in the survey. Logically only content people remain.

Visitor monitoring consists of two components: (1) visitor counting and (2) visitor profiling. Visitor counting is necessary to collect data about visitor flows in time and space, while visitor profiling gives more insight in the background of the visitors. Many methods are available, the most suitable method depends, among other things, on the characteristics of the area, the required information, and the type of recreational use.

1 Inleiding

1.1 Probleemverkenning

In 2002 is in Nunspeet het eerste Veluwetransferium officieel geopend. Het bestaat uit een parkeerterrein voor ongeveer 250 auto's, een in 2003 geopend natuuractiviteiten centrum (NAC), een uitkijktoren, een activiteitenbos en een aantal kleinschalige recreatievoorzieningen zoals een speeltuin, een rolstoelpad en picknickbankjes (Gemeente Nunspeet, 2002). Het transferium ligt tegen de bebouwde kom van Nunspeet aan, langs de N310 (Elspeterweg) en op een paar honderd meter afstand van de afrit van de A28. Het NS-station Nunspeet ligt net ten noorden van het transferium.

De ontwikkeling van dit natuurtransferium vindt plaats in het kader van Veluwe 2010, een provinciale beleidsnota voor het landelijk gebied van de regio Veluwe (Provincie Gelderland, 2000). De rode draad van Veluwe 2010 is een duurzame, evenwichtige ontwikkeling van ecologie én economie. Onderdeel hiervan is het terugdringen van het autogebruik op de Veluwe en het gebruik van fiets en openbaar vervoer te bevorderen. Daarnaast moet de toerist/bezoeker toch de mogelijkheid worden geboden van de natuur op de Veluwe te genieten. De Veluwetransferia worden ontwikkeld om aan deze doelstellingen tegemoet te komen. Het concept Veluwetransferium is door de provincie Gelderland ontwikkeld en gedefinieerd. "Een Veluwetransferium is een locatie gelegen aan de rand van het Centraal Veluws Natuurgebied (CVN), welke enerzijds dienst doet als opvang voor gemotoriseerd (recreatie) verkeer, anderzijds bedoeld is als entree tot de Veluwe in de brede zin van het woord, en daarmee beginpunt is voor (actieve) beleving van de Veluwse natuur en cultuur. Een Veluwetransferium biedt hiertoe een gebundeld pakket van diensten en producten afgestemd binnen een vastgesteld concept" (Provincie Gelderland 2004). Er is voorzien in vier tot zes Veluwetransferia.

Het succes van een natuur- of recreatietransferium wordt bepaald door het vermogen om de recreant te verleiden zijn auto achter te laten op het transferium (Beunen en Jaarsma, 2002). Voor het succesvol ontwikkelen van een natuurtransferium is kennis van de (recreatieve) verkeersstromen en de wensen van bezoekers dan ook essentieel.

Aangezien het transferium in Nunspeet het eerste Veluwetransferium is dat wordt ontwikkeld, ligt het voor de hand om kennis op te doen over het recreatieve gebruik. Enerzijds omdat deze kennis kan bijdragen aan de verdere ontwikkeling van dit transferium, maar anderzijds zeker ook omdat de hier opgedane kennis kan bijdragen aan de ontwikkeling van soortgelijke transferia elders.

De Veluwe is niet de enige regio waar door recreatief gebruik de kwaliteit van zowel recreatieve als natuurwaarden onder druk staan. Ook elders in Nederland en ook daarbuiten speelt deze problematiek. Vandaar ook dat de Provincie Gelderland in samenwerking met organisaties in Nederland, België en het Verenigd Koninkrijk onderzoek doet naar het gebruik en inrichting van natuurgebieden in het kader van het project Boundless Parks, Naturally! Een van de onderdelen van dit project is de studie naar "gateways". De veluwetransferia moeten de poorten voor de Veluwe worden en kunnen in dit licht dan ook als voorbeeld van een "gateway" worden beschouwd. Een onderdeel van de studie naar "gateways" is het onderzoeken van het gebruik van "gateways" en de waardering ervan. Voor deze studie dient het Veluwetransferium in Nunspeet als onderzoeksobject.

In het kader van het Europese project speelt ook de vraag hoe het monitoren van het recreatief gebruik van "gateways" vorm kan krijgen. Een evaluatie van de aanpak in Nunspeet kan hiervoor een belangrijke aanzet geven. Op basis hiervan kan voor het in dit rapport beschreven onderzoek in Nunspeet de volgende dubbele doelstelling worden geformuleerd:

1. onderzoeken (recreatief) gebruik van het Veluwetransferium in Nunspeet en de waardering hiervan
2. aanbevelingen doen voor het monitoren van het (recreatief) gebruik van gateways

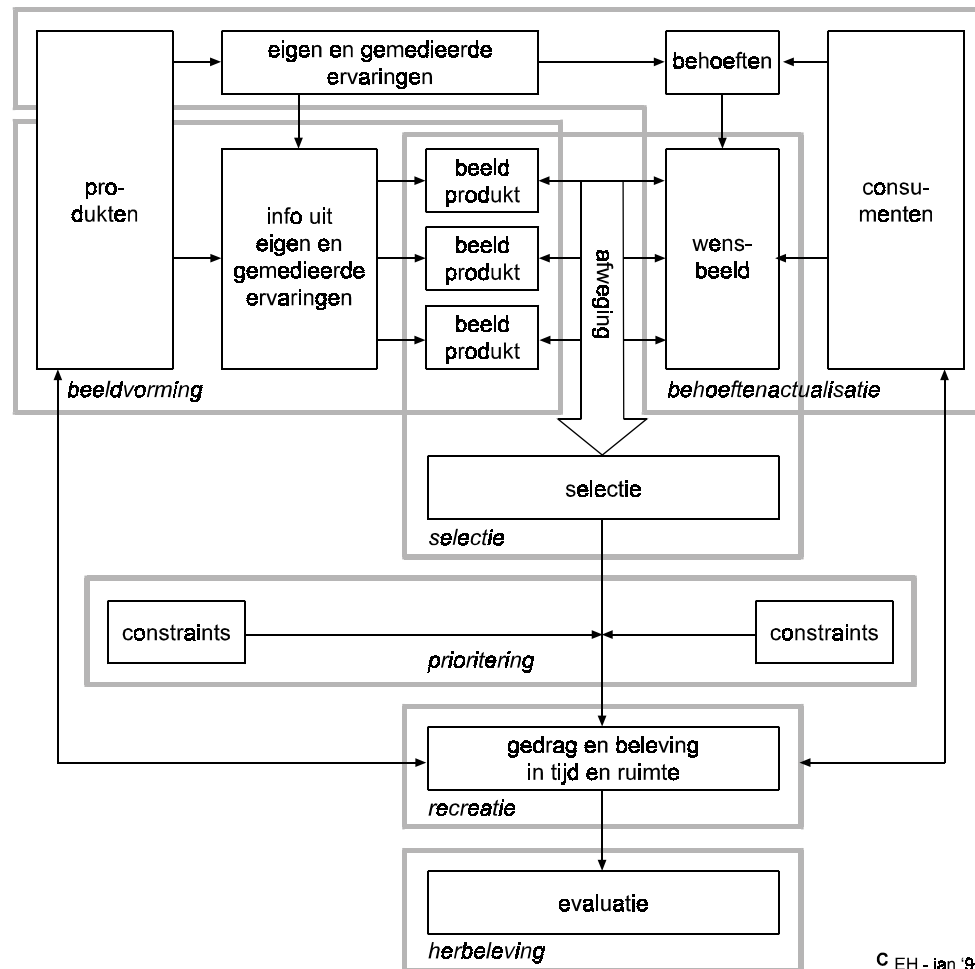
De provincie Gelderland heeft Wageningen Universiteit, leerstoelgroep landgebruiksplanning, benaderd om het onderzoek in Nunspeet uit te voeren.

1.2 Leeswijzer

In hoofdstuk 2 wordt de relatie tussen het Veluwetransferium en de bezoekers theoretisch uitgewerkt aan de hand van een conceptueel model. Vervolgens wordt in hoofdstuk 3 de onderzoeksmethodiek besproken. Daarna worden in de hoofdstukken 4 en 5 de resultaten van de enquêtes en de verkeerstellingen besproken. Aan de hand hiervan wordt in hoofdstuk 6 een analyse gemaakt van de onderlinge relatie tussen het transferium en de bezoekers. Aan de hand hiervan wordt een beschouwing gegeven van de resultaten en worden aanbevelingen gedaan voor de interpretatie van de resultaten. Tenslotte worden in hoofdstuk 7 aanbevelingen gedaan voor het monitoren van het recreatief gebruik van “gateways”, zoals bijvoorbeeld natuurtransferia.

2 De relatie tussen het Veluwetransferium en de bezoekers in een conceptueel model

Om inzicht te krijgen in het recreatief gebruik van het transferium en de waardering hiervan is het van belang de relatie tussen het product (het transferium) en de consument (recreant/bezoeker) te onderzoeken. Door Hoogendam (1996) is een conceptueel model ontwikkeld waarmee deze relatie beschreven kan worden. Dit model zal in dit onderzoek een belangrijke rol spelen. Het model illustreert het gedrag en beleving in tijd en ruimte. Deze kunnen worden beschreven als eigenschappen van de ruimte (product) én als eigenschappen van de gebruiker (recreant/bezoeker). Figuur 1 laat het model zien.



Figuur 1. Model Hoogendam (1996)

In het bovenstaande model wordt het recreatieve proces in een aantal fasen uiteengelegd:

1. behoeftenactualisatie
2. beeldvorming
3. selectie
4. prioritering
5. recreatie
6. herbeleving

In de eerste fase, de behoeftenactualisatie ontstaat bij de recreant de behoefte om voor korte of langere tijd de dagelijkse leefomgeving te verlaten. In deze fase zijn het recreatiemotief en het wensbeeld van belang. Het recreatiemotief is de meer fundamentele reden om weg te gaan van de dagelijkse leefomgeving. Het wensbeeld is een specifiekere beschrijving van wat de recreant wil gaan doen.

Het recreatiemotief is voor elke recreant anders; iedereen heeft zijn of haar eigen redenen om te gaan recreëren en iedereen ervaart vakantie en de plaats waar men is anders. De ene persoon zal bijvoorbeeld op het strand gaan liggen als het warm weer is, terwijl een ander

juist een tijdstip zal uitzoeken waarop dit zelfde strand verlaten is. Door onderzoekers is getracht om een indeling van recreanten te maken op basis van het recreatiemotief. Een dergelijke indeling is gemaakt door Cohen, een Israelisch socioloog (1979). Hij deelt de recreanten op in vijf recreatiemotieven. Dit doet hij op basis van de mate waarin de recreant weg wil uit het alledaagse en zich richt op het andere, het onbekende:

1. Recreatief (recreational), deze groep recreanten is vooral gericht op ontspanning, vermaak en consumptie. Een voorbeeld hiervan is een strandvakantie.
2. Op afleiding gericht (diversionary), de recreanten in deze groep zijn op zoek naar ontspanning en rust. Ze willen de stress, de sleur van het alledaagse ontvluchten. Bijvoorbeeld tijdens een dagje uitwaaien aan het strand.
3. Interesse, ervaringsgericht (experiential), de recreanten zijn zich bewust van een waardevolle wereld. Ze gaan op zoek naar omgevingen die authenticiteit uitstralen. Een voorbeeld hiervan is het bezoeken van historische stadjes op bijzondere landschappen.
4. Zelftestend (experimental), deze groep ziet recreatieve ervaringen als een middel om zichzelf te leren kennen. Men zoekt naar de eigen grenzen en probeert deze te verleggen. Bijvoorbeeld tijdens een wandelvakantie.
5. Existentieel (existential), de recreanten in deze groep raken onthecht van de eigen omgeving en zoeken naar een nieuwe wereld waarvan men het gevoel heeft daar meer thuis te horen. Bijvoorbeeld een bioloog die jarenlang door de oerwouden zwerft.

Een dergelijke indeling kan gebruikt worden om meer inzicht te krijgen in de recreatiemotieven van bezoekers. Het is echter nog geen concrete beschrijving van wat men wil gaan doen. Deze meer specifieke beschrijving wordt het wensbeeld genoemd. Dit wensbeeld wordt enerzijds bepaald door eigen behoeften, anderzijds door prikkels van buiten. Het wensbeeld is persoonsafhankelijk: leeftijd, inkomen, beroep, opleiding en leefstijl bepalen bijvoorbeeld voor een groot deel wat een recreant in zijn vrije tijd wil gaan doen. Daarnaast zijn ook eerdere ervaringen belangrijk. Als een recreant een positieve ervaring heeft met een bepaalde vorm van recreatie zal hij of zij eerder geneigd zijn tot een herhaling. Tenslotte is ook het kennisniveau van belang; een recreant kan alleen een wensbeeld vormen van iets als hij of zij van het bestaan afweet. Het wensbeeld kan worden beschreven aan de hand van vier kenmerken: substantieel (wat), temporeel (wanneer), ruimtelijk (waar) en interactieel (met wie).

In de tweede fase, de beeldvorming, wordt informatie gezocht over producten die het wensbeeld kunnen vervullen. Van elk van deze producten wordt vervolgens een beeld gevormd. Dit beeld wordt enerzijds gebaseerd op persoonlijke ervaringen (waar is men al eens geweest, wat heeft men al eerder gedaan), anderzijds op informatie van anderen. De informatie van anderen kan via persoonlijke contacten (familie, kennissen, etc.) komen of middels allerlei media (radio, tv, internet, folders, kranten etc.).

Met behulp van de informatie die de recreant heeft en de beelden die hij of zij van de verschillende alternatieven heeft gevormd, wordt vervolgens in fase 3, de selectie, een afweging gemaakt tussen de verschillende alternatieven. Aan de hand van wat de recreant wil, wordt een keuze voor een bepaald product gemaakt. Deze keuze houdt niet automatisch in dat men gaat recreëren. Vaak zijn er allerlei beperkingen (constraints) die het feitelijke recreëren tegenhouden. In fase vier, de prioritering, gaan deze beperkingen een rol spelen. Beperkingen kunnen vanuit de consument komen (geen geld, geen tijd), maar ze kunnen ook van het product afhangen, bijvoorbeeld openingstijden. Door deze beperkingen kan het gebeuren dat het vervullen van het wensbeeld een lage prioriteit krijgt en dat allerlei andere activiteiten voor gaan. De wens voor een vakantie naar een ver weggelegen land kan bijvoorbeeld al heel lang bestaan, maar doordat het werk belangrijker gevonden wordt, is er geen tijd om deze vakantie ook daadwerkelijk te houden. Er kan een drietal typen beperking worden onderscheiden (Hoogendam, 1996):

- capability constraints, een mens is beperkt in tijd en kan zich maar beperkt verplaatsen.
- coupling constraints: bepaalde activiteiten zijn gekoppeld aan anderen of moeten samen met anderen gedaan worden
- authority constraints: bepaalde beperkingen ontstaan als gevolg van gezagsverhoudingen. Vanuit de productkant zijn voorwaarden die door de exploitant worden gesteld, zoals bijvoorbeeld de openingstijden. Daarnaast is de recreant afhankelijk van zijn sociale omgeving. In een gezin zullen de ouders bijvoorbeeld rekening moeten houden met de kinderen.

Op het moment dat alle beperkingen zijn opgeheven vindt fase 5, de recreatie, plaats. Op het moment dat de recreant daadwerkelijk gaat recreëren vindt in feite het hele proces opnieuw plaats, maar dan op kleinere schaal. Het besluitvormingsproces is dan ook toepasbaar op alle keuzes die de recreant maakt tijdens het recreëren. Een recreant kiest er bijvoorbeeld voor om een boswandeling te gaan maken, vervolgens kiest hij of zij voor een bepaalde route, om even ergens iets te gaan drinken etc. Elke keuze kan worden bekeken aan de hand van het besluitvormingsproces.

Het recreëren kan beschreven worden aan de hand van een substantieel kenmerk (wat wordt gedaan), een temporeel kenmerk (wanneer, hoe vaak en hoe lang), een ruimtelijk kenmerk (waar) en een interactieel kenmerk (met wie) (Hoogendam, 1996; Huigen, 1986).

Tenslotte worden in fase 6, de herbeleving, alle opgedane indrukken en informatie verwerkt en wordt een waardering aan het product gekoppeld. Ook wordt het wensbeeld van het product bijgesteld. Dit nieuwe wensbeeld kan bij een nieuwe afweging in fase twee en drie van het proces van invloed zijn om al dan niet nogmaals gebruik te maken van het product.

Het hele besluitvormingsproces kan op verschillende schaalniveaus bekeken worden. Ook de tijdsduur loopt uiteen van een lange vakantie en de voorbereiding daarvan tot het routegedrag tijdens een korte wandeling in het bos. Daarnaast is het van belang dat de verschillende besluiten elkaar kunnen beïnvloeden. Het bezoek aan een tentoonstelling over een bepaald land kan bijvoorbeeld leiden tot een vakantie in dat land.

Het concept "natuurtransferium" of "Veluwetransferium" is nog erg nieuw. Het gevolg is dat iedereen een heel eigen beeld hiervan heeft. Dit geldt voor mensen die betrokken zijn bij de realisatie ervan, maar zeker ook voor de bezoekers. Elke bezoeker die het Veluwetransferium in Nunspeet bezoekt heeft een eigen beeld van deze plek. De waardering die deze bezoeker vervolgens geeft aan het bezoek wordt mede bepaald door het beeld dat hij of zij hiervan heeft. Iemand die bijvoorbeeld uitgebreide mountainbike routes verwacht omdat dit naar zijn of haar idee bij een Veluwetransferium hoort, zal teleurgesteld zijn als deze niet aanwezig zijn.

Juist omdat een natuurtransferium een heel nieuw concept is wat op steeds meer plaatsen gerealiseerd wordt, is het interessant om te onderzoeken welk beeld bezoekers hebben van een natuurtransferium en hoe dit beeld hun waardering beïnvloedt.

3 Methodiek

Het monitoren van het recreatief gebruik van een gebied, of dit nu een natuurgebied, een attractiepark of zoals in dit geval een Veluwetransferium is, bestaat vaak uit twee elkaar ondersteunende onderdelen. Informatie over de aard en omvang van het gebruik en de waardering en de wensen die de bezoekers hebben zijn hiervoor gewenst. Middels enquêtes onder de gebruikers kan inzicht worden verkregen over de aard van het gebruik, de waardering en de wensen van bezoekers. Aanvullende verkeerstellingen kunnen gebruikt worden om meer inzicht te krijgen in de omvang van het bezoek en de spreiding daarvan over de tijd.

3.1 Enquêtes

Om een indruk te krijgen van het recreatief gebruik van het Veluwetransferium in Nunspeet en de waardering die bezoekers hier aan geven, zijn op 8 verschillende dagen de bezoekers die met de auto naar het Veluwetransferium komen geënquêteerd. Het conceptueel model dat in het vorige hoofdstuk is besproken heeft een belangrijke rol gespeeld bij het opstellen van de enquête. De verschillende aspecten van het model zijn geoperationaliseerd naar concrete enquêtevragen. De enquête is daarbij in twee delen gesplitst. Het eerste deel van de enquête bestaat uit een beperkt aantal vragen die ingaan op de recreatieve wens en het beeld dat men heeft van het Veluwetransferium. Het tweede deel is langer en hierin komen ook de andere aspecten aan bod. Beide enquêteformulieren zijn opgenomen in bijlage 1.

Tijdens de enquêtedagen is een groot deel van de bezoekers benaderd op het moment dat ze hun auto geparkeerd hadden. Vrijwel iedereen die benaderd werd, was bereid om deel 1 van de enquête in te vullen. Vervolgens is gevraagd om vlak voor het vertrek het tweede deel van de enquête in te vullen. Dit heeft gemiddeld 41% van de benaderde mensen ook gedaan (zie tabel 1). Op de drukke zondagen is hiermee een goed beeld van de bezoekers gekregen. Op de zaterdag 12 juni en woensdag 16 juni is het aantal enquêtes in deel 2 beperkt (11 respectievelijk 12 bezoekers).

Het is moeilijk om te bepalen of een bepaald type bezoeker niet is terug gekomen voor het invullen van het tweede deel van de enquête. Noch de resultaten van de enquêtes, noch de waarnemingen van de enquêteurs duiden hier op. Daardoor mag worden aangenomen dat de enquêtes een goed beeld geven van de autobezoekers van het Veluwetransferium in Nunspeet.

Tabel 1. Ingevulde enquêteformulieren per enquêtedag

datum	# deel 1	# deel 2	% deel 2
maandag 31 mei (2 ^e pinksterdag)	145	82	57%
zaterdag 12 juni	56	11	20%
zondag 13 juni	125	61	49%
woensdag 16 juni	37	12	32%
zondag 4 juli	91	31	34%
zaterdag 24 juli	93	33	35%
zondag 25 juli	90	32	36%
maandag 26 juli	66	27	41%
Totaal	703	289	41%

Het weer is een belangrijke factor voor het recreatief gebruik van het Veluwetransferium, het bepaalt voor een groot deel het aantal bezoekers en de ondernomen activiteiten. Vandaar dat hier een kort overzicht wordt gegeven van de weersverwachting en het weer op de verschillende enquêtedagen. Daarnaast worden de drukte en bijzonderheden op de verschillende dagen besproken.

maandag 31 mei (2^e pinksterdag)

Voor deze dag was vooral in de ochtend veel bewolking en wat regen voorspeld. Opklaringen zouden pas in de loop van de middag Nederland binnentrekken. De dag begon druilerig en grijs. Rond de middag ook nog enkele miezer buitjes. In de loop van de middag werd het in ieder geval droog en aan het eind van de middag kwam er zelfs een spootje zon door de wolken heen.

bij aankomst om 9.30 uur ongeveer was het nog erg rustig, slecht een 10-tal auto's. Pas na 14.00 uur werd het echt druk met een maximaal aantal auto's van 130 om een uur of 16.00. Hierna ging men creatief parkeren, rondjes rijden en elders op zoek naar een parkeerplaats.

zaterdag 12 juni

Er was erg wisselvallig weer met veel bewolking en stevige buien voorspeld. Over het algemeen was het droog weer met af en toe de dreiging van een bui. Later op de dag viel er soms een stevige bui. De temperatuur was rond de 18-20 graden.

Het was een rustige dag wat betreft recreanten. Het transferium was met name een parkeerplaats voor evenementen elders in Nunspeet. Zo waren er bijvoorbeeld mensen voor de open dag van Philadelphia die de auto op het transferium parkeerden, datzelfde geldt voor een vrouwelijk zangkoor waarvoor een puzzeltocht was georganiseerd. Daarnaast was het transferium 's ochtends de startplaats van een familiedag (ongeveer 70 personen). 's Middags werd het bezoekerscentrum aangedaan door een 'ouderenreisje', wat een tiental auto's met zich meebracht.

Er reden relatief veel auto's een rondje over de parkeerplaats om vervolgens meteen weer te vertrekken. Op het drukste moment, net iets voor 16.00 uur, stonden er 81 auto's.

zondag 13 juni

De verwachting was dat de dag bewolkt zou starten, dat de bewolking snel zou oplossen waarna het een mooie dag zou gaan worden. 's Ochtends was het bewolkt, maar droog. Vanaf 13.30 brak de zon meer en meer door. De temperatuur lag tussen de 18 en 20 graden.

Deze dag kwamen er in vergelijking met zaterdag 12 juni meer recreanten die vanaf het transferium het gebied per fiets of te voet intrekken. Het was overigens niet erg druk, met een maximum van ongeveer 90 auto's om 15.00 uur.

woensdag 16 juni

Er was droog weer voorspeld met af en toe zon en 19 graden. Het was halfbewolkt weer, maar de zon kreeg in de loop van de dag de overhand. Een erg rustige dag met maximaal (om 15.30 uur) 34 auto's.

Tussen 12.00 uur en 14.00 uur wordt het transferium voornamelijk gebruikt door pauzerende werknemers. Deze blijven gewoon in de auto zitten.

zondag 4 juli

De weersvoorspelling was wisselvallig weer met stevige buien, mogelijk met onweer. 's Morgens vielen er regelmatig (flinke) buien, maar tussen de buien scheen de zon. 's Middags werd het droger maar kwam de zon er minder vaak doorheen. Het was een rustige dag, waarschijnlijk mede veroorzaakt door het weer. Om 16.00 uur stonden er 58 auto's geparkeerd.

zaterdag 24 juli

Voor deze dag was regenachtig weer voorspeld. Dit viel mee en na wat bewolking in de ochtend kwam er al vrij snel veel zon en werd het behoorlijk warm, zo'n 25 graden.

Het was op deze dag niet heel rustig, maar zeker ook niet druk. Om 11.00 uur stonden er 31 auto's, om 15.00 uur was het het drukst, met 74 geparkeerde auto's. Door inefficiënt parkeren leek het op bepaalde momenten drukker dan het echt was. De parkeerplaats was wel "vol", maar er stonden niet echt veel auto's.

's Ochtends waren er veel oudere echtparen die hun fietsen meenamen achterop de auto. Gedurende de hele dag (en de andere dagen) heel veel last van wespen, vooral bij de toren, speelplaats en de snackbus. Tijdens de interviews werd dit regelmatig genoemd als opmerking of punt van ontevredenheid.

zondag 25 juli

De voorspelling voor deze dag was dat er een grote kans op regen zou zijn. De dag begon bewolkt met wat kleine buitjes en in de middag, vanaf half 3 begon het continu flink te regenen.

Door de regen waren minder mensen bereid mee te werken aan de eerste enquête; ze wilden snel het bezoekerscentrum in.

Het aantal bezoeker viel ondanks de regen niet tegen, om 15.00 uur was er een piek met 64 auto's op het transferium. Veel bezoekers noemden het slechte weer als reden om naar het bezoekerscentrum te gaan.

maandag 26 juli

Voor deze dag waren, na wat buien in de ochtend, opklaringen voorspeld in de middag. Deze verwachting kwam ook uit en vanaf 12.00 uur was het zonnig.

Het was een erg rustige dag met om 15.00 uur 43 geparkeerde auto's.

Het bezoekerscentrum was deze dag (zoals elke maandag) gesloten. Veel mensen waren hiervan niet op de hoogte en waren dan ook teleurgesteld.

Uit het overzicht blijkt dat het weer op de meeste enquêtedagen enigszins tegen is gevallen. Hierdoor is wellicht het totale aantal bezoekers wat lager uitgevallen. Bovendien zijn bepaalde activiteiten weersafhankelijker dan andere. Het is dan ook mogelijk dat bij beter weer een iets andere verdeling van de activiteiten zou zijn gevonden. Mensen zullen bijvoorbeeld minder snel een lange fietstocht ondernemen als er regen is voorspeld, maar eerder de beschutting van een bezoekerscentrum opzoeken.

Op een aantal dagen is ook een beperkt aantal enquêtes afgenomen in het Zandenbos, aan de oostkant van de snelweg (Tabel 2). Deze korte enquête is een selectie uit de vragen van de totale enquête. Hiermee is het mogelijk op een aantal punten een vergelijking te maken tussen de bezoekers van het Veluwetransferium en mensen die in dezelfde omgeving recreëren maar niet op het transferium parkeren.

Tabel 2. Enquêtes Zandenbos

datum	aantal
maandag 31 mei (2e pinksterdag)	20
zondag 13 juni	25
zondag 4 juli	15
zondag 25 juli	9
maandag 26 juli	12
totaal	81

In bijlage 2 zijn de resultaten van de enquête in het Zandenbos weergegeven en tevens is hier een vergelijking gemaakt tussen deze resultaten en de resultaten van de enquête op het Veluwetransferium. Deze vergelijking is in hoofdstuk 5 gebruikt voor de analyse van de relatie tussen het Veluwetransferium en de bezoekers.

3.2 Verkeerstellingen

Om inzicht te krijgen in het aantal auto's wat op de verschillende dagen gebruik maakt van het Veluwetransferium in Nunspeet, zijn twee mechanische tellers geplaatst. Deze tellers maken gebruik van een telsing. Op het moment dat een wiel de telsing raakt, geeft dit een puls die door de teller wordt geregistreerd. Elke twee pulsen worden als één assenpaar (een personenauto of fiets) opgeslagen.

De tellers zijn geplaatst bij de ingang van het terrein en op de plek waar men het transferium weer verlaat. Doordat niet iedereen zich aan de verplichte rijrichting houdt, tellen de afzonderlijke tellers niet respectievelijk het aantal inkomende en het aantal uitgaande motorvoertuigen. Het gemiddelde van beide telsingen kan wel gebruikt worden om per dag te bepalen hoeveel auto's er op het transferium zijn geweest.

Om een uitspraak te kunnen doen over de betrouwbaarheid van de tellingen is het belangrijk om te bepalen in hoeverre elke passage (van een auto) ook als zodanig wordt geregistreerd. In de praktijk treden echter kleine afwijkingen op, bijvoorbeeld door:

- een auto die scheef over de slang rijdt, veroorzaakt meer dan 2 pulsen, waardoor er dus meer assen worden geregistreerd
- door de lage snelheid waarmee auto's over de slang gaan is het niet mogelijk onderscheid te maken tussen motorvoertuigen en fietser. Als gevolg hiervan worden voetgangers en fietsers die over de slang lopen of rijden, meegeteld als auto's

Om deze fouten te corrigeren zijn op de enquêtedagen ook visuele tellingen uitgevoerd. Het visueel getelde aantal auto's kan dan vergeleken worden met het aantal dat de mechanische teller in dezelfde tijd heeft vastgesteld. Aan de hand hiervan wordt een tellercoëfficiënt vastgesteld. Deze coëfficiënt wordt vervolgens toegepast op alle mechanische tellingen om de mechanisch getelde aantallen om te rekenen tot daadwerkelijk gepasseerde aantallen.

4 Resultaten van de bezoekersenquête

In dit hoofdstuk worden de resultaten van de bezoekersenquête besproken. Eerst wordt een karakterisering van de bezoekers gegeven, wie zijn ze, waar komen ze vandaan. Vervolgens wordt het recreatiemotief beschreven, waarom komen mensen naar het transferium, wat willen ze graag doen. Daarna wordt ingegaan op het recreatieve gedrag, wat doen ze op het transferium. Vervolgens wordt het beeld dat de bezoekers hebben van het transferium besproken. Tenslotte wordt ingegaan op de waardering en de wensen die bezoekers hebben.

De gegevens zijn zoveel mogelijk in tabellen gepresenteerd. De toelichting op deze tabellen is zo kort mogelijk gehouden, vaak spreken de cijfers voor zich.

4.1 Karakterisering bezoeker

Om een beeld te krijgen van de bezoekers van het transferium is gevraagd met wie ze zijn gekomen en waar ze vandaan komen. Daarnaast is aan de mensen gevraagd of ze vaker naar het transferium of de omgeving Nunspeet komen en of ze dit ook in het verleden deden. De onderstaande tabellen laten de uitkomsten van deze vragen zien.

Tabel 3. Groepskarakterisering en groepsgrootte

met wie		aantal personen	
met gezin	43%	1	6%
met familie	24%	2	31%
met partner	19%	3	14%
met kennissen/vrienden	7%	4	29%
met iemand anders	4%	5	10%
alleen	2%	≥ 6	11%

N = 289

Uit de bovenstaande tabellen blijkt dat het merendeel van de bezoekers met het gezin of met familie naar het transferium komen. Ook is te zien dat meer dan de helft van de groepen uit meer dan 2 personen bestaat. De gemiddelde groepsgrootte is 3,4 personen. Verder is uit de enquête duidelijk geworden dat een groot deel van de bezoekers met kinderen komt, namelijk 60%.

Als de verschillende enquête dagen worden vergeleken, valt op dat in de vakantieperiode het aantal mensen dat met de partner komt (2 personen) relatief wat hoger ligt dan op de dagen die buiten de vakantieperiode vallen.

Tabel 4. Herkomst bezoekers

herkomst	totaal	geen vakantie periode	vakantie periode
woonplaats	72%	78%	59%
camping in de omgeving	17%	13%	25%
bungalowpark in de omgeving	5%	4%	7%
hotel in de omgeving	2%	1%	4%
anders	5%	5%	4%

N = 289

N = 166

N = 123

Gemiddeld komt 72% van de bezoekers vanaf de eigen woonplaats en 24% van een vakantie adres. Deze percentages verschillen echter nogal per enquêtedag. In de vakantieperiode komt 36% vanaf een vakantieadres.

Tabel 5. Reistijd

15 minuten	38%
15 tot 30 minuten	16%
30 minuten tot een uur	26%
1 tot 2 uur	16%
2 tot 4 uur	3%

N = 289

38% geeft aan minder dan 15 minuten gereden te hebben om op het transferium te gekomen. Gemiddeld heeft de bezoeker daar 30 minuten voor nodig. De gemiddelde reistijd toont geen grote verschillen tussen de enquêtedagen. Alleen op zaterdag 24 juli was de gemiddelde reistijd hoger, bijna 50 minuten.

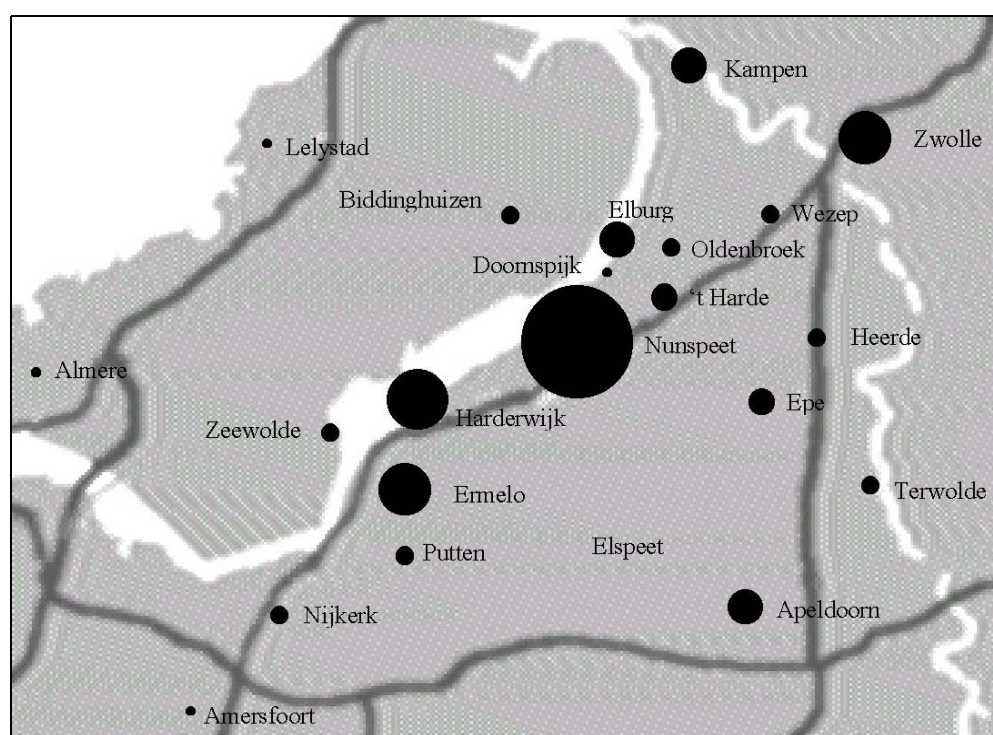
Tabel 6. Afstand van woonplaats naar transferium

	totaal	vanaf woonplaats
0-10 km	15%	18%
10-50 km	50%	63%
> 50 km	35%	19%

N = 289

Het grootste deel van de bezoekers van het transferium woont binnen een straal van 50 kilometer en 15% woont zelfs binnen een straal van 5 kilometer. Opvallend is dat 19% van de respondenten die vanaf de woonplaats naar het Veluwetransferium gekomen zijn, hiervoor meer dan 50 kilometer heeft moeten rijden. Een deel van deze groep is wegens een andere reden, bijvoorbeeld familiebezoek, of het op doorreis zijn in de buurt van Nunspeet, een ander deel komt speciaal naar de Veluwe om te fietsen.

Het onderstaande kaartje laat zien uit welke plaatsen in de omgeving de bezoekers afkomstig zijn. De grootte van de stip geeft verhoudingswijs weer welk deel van de bezoekers uit de betreffende plaats komt (uit Nunspeet komen de meeste bezoekers, 13%).

**Figuur 2. Herkomstplaats bezoekers Veluwetransferium Nunspeet****Tabel 7. Provincie**

	totaal	vanaf woonplaats
Gelderland	45%	58%
Noord-Holland	12%	8%
Zuid-Holland	11%	4%
Overijssel	11%	14%
Flevoland	7%	8%
Utrecht	5%	4%
Friesland	3%	2%
N-brabant	2%	1%
Zeeland	1%	1%
buitenland	1%	-
Groningen	1%	1%
Drente	0%	-
Limburg	0%	1%

N = 289

Bijna de helft van de bezoekers komt uit de provincie Gelderland.

Tijdens de enquête is de respondent ook gevraagd of hij of zij al eerder op het transferium is geweest en hoe vaak hij of zij in de omgeving van Nunspeet komt.

Tabel 8. Eerder op transferium geweest

nog nooit	50%
1-5 maal	35%
5-10 maal	5%
vaker dan 10 maal	9%

N = 289

Tabel 9. Hoe vaak is men al eerder in de omgeving Nunspeet geweest?

dit is de eerste keer	20%
minder dan eenmaal per jaar	16%
eens per jaar	13%
een paar keer per jaar	39%
verschillende malen per maand	12%

N = 289

Tabel 10. Kwam men ook voor de realisatie van Veluwetransferium in de omgeving van Nunspeet?

ja, regelmatig	16%
ja, af en toe	31%
ja, ik ben er wel eens geweest	23%
nee	30%

N = 289

Uit Tabel 8, Tabel 9 en Tabel 10 blijkt dat een groot deel van de bezoekers enkele malen per jaar in de omgeving van Nunspeet komt. Een klein deel, zo'n 15 % komt er zelfs regelmatig. 46% van de respondenten heeft aangegeven ook voor de realisatie van het Veluwetransferium regelmatig in de omgeving te komen en 23% gaf aan er wel eens geweest te zijn. De overige 30% gaf aan voor de realisatie van het transferium nooit in de omgeving van Nunspeet te zijn geweest. Een deel hiervan bestaat uit vakantiegangers, en iets meer dan de helft hiervan kwam vanaf de woonplaats. Vooral deze laatste groep, ongeveer 17% van het totale bezoek zou dus door het transferium naar de omgeving gelokt kunnen zijn.

Tabel 11. Lidmaatschap diverse organisaties

organisatie	percentage
ANWB	70%
Natuurmonumenten	28%
Wereldnatuurfonds	20%
Greenpeace	11%
Staatsbosbeheer	9%
Provinciaal landschap	8%
anders	7%
Vogelbescherming	6%
IVN	2%

N = 289

Tabel 11 laat zien dat een groot deel van de bezoekers lid is van de ANWB. Van de natuurbeschermingsorganisaties zijn veel minder mensen lid. Natuurmonumenten en het Wereldnatuurfonds zijn dan het populairst.

4.2 recreatiemotief en wensen

Bij aankomst zijn de bezoekers gevraagd om in het kort aan te geven waarom ze naar het transferium zijn gekomen. De antwoorden zijn zoveel mogelijk gecategoriseerd. Tabel 12 geeft hiervan een overzicht.

Uit Tabel 12 blijkt dat er zeer verschillende redenen worden gegeven waarom de bezoekers naar het Veluwetransferium komen. Een deel van de mensen noemt een bepaalde activiteit, bijvoorbeeld wandelen of fietsen, anderen noemen een specifieke voorziening, bijvoorbeeld het kabouterpad, het bezoekerscentrum of de toren en weer anderen noemen als argument de kinderen, nieuwsgierigheid of dat ze het toevallig gezien hebben en daarom zijn gaan kijken.

Tabel 12. Reden bezoek Veluwetransferium (open vraag)

waarom naar transferium	percentage
wandelen	16%
voor de kinderen	13%
nieuwsgierigheid	12%
kaboutepad	11%
bezoekerscentrum	11%
fietsen	11%
toevallig gezien	10%
toren	6%
familie- of verenigingsactiviteit	4%
slecht weer	3%
parkeerplaats voor activiteiten elders	2%
pauzeplaats	2%
gisteren geweest	0%
op verkeerde plek beland	0%
rolstoelpad	0%

N = 703

Aan de hand van een aantal stellingen is geprobeerd te achterhalen wat het recreatiemotief van de bezoekers is. Op basis hiervan kan gesteld worden dat de bezoekers voornamelijk een op afleiding gericht en een interesse, ervaringsgericht motief hebben. Dit geldt voor alle enquêtedagen. Vrij vertaald betekent dit dat het merendeel van de bezoekers op zoek is naar rust en ontspanning en dat men graag wat meer wil weten over de omgeving.

In deel 2 van de enquête is ook met een gestructureerde vraag geïnformeerd naar de reden van het bezoek aan het Veluwetransferium.

Tabel 13. Reden bezoek Veluwetransferium (gestructureerde vraag)

het is leuk voor de kinderen	29%
zomaar een dagje uit	26%
recreëren in de natuur	18%
anders	15%
speciale attractie	5%
ik ben er nog nooit geweest	3%
winkelen in Nunspeet	2%
ik ben er al lang niet meer geweest	2%

N = 289

Uit deze vraag blijkt dat kinderen een belangrijke reden zijn om naar het Veluwetransferium te komen. Tevens wordt zomaar een dagje uit het meest genoemd. Andere redenen worden minder vaak genoemd.

Bij aankomst op het transferium is met een open vraag geïnventariseerd aan welke voorzieningen en/of faciliteiten men behoefte heeft. 61% van de mensen bij deze vraag aangegeven behoefte te hebben aan bepaalde voorzieningen, 39% gaf aan geen behoefte aan bepaalde voorzieningen te hebben. Tabel 14 laat zien door hoeveel respondenten een bepaalde voorziening is genoemd en hoeveel procent van het totaal aantal respondenten dit is.

Tabel 14. Behoeft aan voorzieningen:

geen antwoord	271	39%
horeca gelegenheid	190	27%
toilet	172	24%
speelvoorzieningen	128	18%
parkeerplaats	63	9%
bezoekerscentrum	52	7%
fietsverhuur	11	2%
fietsstalling	6	1%
openbaar vervoer	2	0%

N = 703

Zoals al vermeld heeft een groot deel van de respondenten bij deze vraag geen antwoord gegeven. De meest genoemde antwoorden waren horecagelegenheid, toilet en speelvoorzieningen.

4.3 Karakterisering recreatief gebruik

In deze paragraaf wordt ingegaan op het recreatief gedrag van de bezoekers. Welke activiteiten hebben ze ondernomen en welke voorzieningen hebben ze bezocht. Bij aankomst op het Veluwetransferium is aan alle respondenten gevraagd welke voorziening ze als eerste wilden bezoeken.

Tabel 15. Welke voorziening als eerste bezoeken

bezoekerscentrum	26%
toren	21%
kaboutepad	13%
(Zanden)bos	11%
ik zie wel, ik ga eerst rondkijken	9%
weet niet	7%
speeltuin	6%
het eerste dat ik tegenkom	3%
horeca	2%
paardentram	1%

N = 703

Een kwart van alle bezoekers geeft aan eerst naar het bezoekerscentrum te willen gaan. Ook het beklimmen van de toren wordt regelmatig genoemd als eerste activiteit.

Tabel 16. Ondernomen activiteiten

activiteit	totaal	met kinderen	zonder kinderen
korte wandeling	52%	60%	37%
uitkijktoren beklimmen	47%	60%	19%
bezoek centrum Nunspeet	25%	27%	22%
toerfietsen	10%	2%	30%
luiëren/zitten/zonnen	10%	11%	7%
natuurstudie	10%	9%	12%
lange wandeling	8%	7%	12%
bezoek horecagelegenheid	7%	4%	13%
anders	7%	10%	2%
winkelen	7%	6%	9%
picknicken	6%	6%	7%
hond uitlaten	4%	3%	3%
paardrijden	2%	2%	1%
ATB/mountainbiken	1%	0%	2%

N = 289

Het blijkt dat vooral een korte wandeling en het beklimmen van de uitkijktoren populaire activiteiten zijn van de bezoekers (Tabel 16). Andere activiteiten worden veel minder vaak genoemd. Tabel 16 laat ook zien dat er een verschil in ondernomen activiteiten is tussen mensen met kinderen en mensen die zonder kinderen zijn gekomen. Bij deze laatste groep is fietsen veel vaker genoemd als ondernomen activiteit.

Tabel 17. relatie activiteit – eerder geweest

	eerder geweest	niet eerder
korte wandeling	54%	50%
uitkijktoren beklimmen	41%	51%
bezoek centrum Nunspeet	30%	20%
toerfietsen	10%	10%
natuurstudie/wild kijken	10%	9%
luiëren/zitten/zonnen	8%	8%
lange wandeling	9%	18%
anders	6%	9%
bezoek horecagelegenheid	4%	8%
winkelen	2%	4%
picknicken	4%	17%
hond uitlaten	2%	1%
paardrijden	6%	6%
ATB/mountainbiken	1%	0%

N = 289

Uit Tabel 17 blijkt dat er weinig verschil is in ondernomen activiteiten tussen bezoekers die al vaker op het Veluwetransferium zijn geweest en bezoekers die voor de eerste keer er zijn. Wat wel opvalt is dat het maken van een lange wandeling en picknicken wat vaker is genoemd door mensen die niet eerder zijn geweest. Bovendien beklimt een groter deel van de bezoekers die er voor het eerst zijn de toren.

Tabel 18. Gebruikte voorzieningen

gebruikte voorziening	totaal	met kinderen	zonder kinderen
bezoekerscentrum/NAC	55%	60%	43%
gemarkeerde wandelroute	44%	52%	30%
zitbank	40%	41%	40%
speelweide/picknickplaats	32%	45%	6%
informatiebord/-paneel	23%	18%	29%
fietspad	14%	2%	39%
anders	3%	2%	6%
ruiter- en menpaden	2%	1%	4%
lange afstandswandeling	2%	1%	2%
natuurkampeerterein	1%	1%	0%

N = 289

Het bezoekerscentrum wordt door veel mensen bezocht. Vooral mensen met kinderen gaan hier naar binnen. Fietspaden worden juist weer vooral gebruikt door mensen die zonder kinderen zijn gekomen.

Tabel 19. relatie gebruikte voorzieningen – eerder geweest

	eerder geweest	niet eerder geweest
bezoekerscentrum/NAC	60%	46%
gemarkeerde wandelroute	46%	38%
zitbank	39%	39%
speelweide/picknickplaats	36%	27%
informatiebord/-paneel	13%	32%
fietspad	9%	18%
anders	1%	4%
ruiter- en menpaden	3%	1%
lange afstandswandeling	1%	3%
natuurkampeerterein	0%	2%

N = 289

Opvallend is dat een groter deel van de bezoekers die al vaker zijn geweest gebruik maakt van het natuuractiviteitencentrum. Fietspaden worden juist weer meer gebruikt door bezoekers die voor het eerst op het Veluwetransferium zijn.

Aan de hand van een kaartje (bijlage 1) is aan de mensen gevraagd welke deel van de omgeving van het transferium ze bezocht hebben.

Tabel 20. recreatieplek

	totaal	met kinderen	zonder kinderen
transferium	77%	80%	73%
activiteitenbos	29%	37%	17%
Zandenbos	27%	19%	40%
centrum Nunspeet	13%	11%	23%
Vierhoutense/Elspeetse heide	9%	4%	19%
elders, verder weg	5%	4%	6%
omgeving Veluwemeer	4%	2%	10%
Willemsbos	2%	0%	8%
Doornspijkse heide	0%	1%	0%

N = 210

N = 142

N = 52

Het grootste gedeelte van de mensen blijft in de directe omgeving van het transferium. Slechts een klein deel bezoekt ook gebieden die verder van het transferium afliggen. Vooral bezoekers zonder kinderen bezoeken ook gebieden die verder weg liggen.

Van elke respondent is opgeschreven op welk tijdstip deel 1 respectievelijk deel 2 van de enquête is ingevuld. Door deze twee te vergelijken is het mogelijk een indicatie te krijgen van de tijd die deze respondent op het Veluwetransferium heeft doorgebracht. Gemiddeld blijven de respondenten ongeveer 1 uur en een kwartier op het transferium. Opvallend is dat bezoekers met kinderen gemiddeld een uur blijven, terwijl bezoekers zonder kinderen bijna 2 uur in de omgeving blijven. Dit verschil is te verklaren door het feit dat bezoekers zonder kinderen ook de verder weg gelegen gebieden bezoeken en bijvoorbeeld vanaf het Veluwetransferium een langere fietstocht maken.

Tabel 21. Verblijftijd

0-15 minuten	15%
15-30 minuten	11%
30-45 minuten	11%
45 minuten – 1 uur	17%
1 uur – 1,5 uur	20%
1,5 – 2 uur	13%
langer dan 2 uur	14%

Tabel 21 laat zien dat een groot deel van de bezoekers al binnen 15 minuten deel 2 heeft ingevuld. Dit doet vermoeden dat in ieder geval een deel van de respondenten meteen naar de enquêtestand is gelopen in plaats van dit aan het eind van het bezoek te doen. Hierdoor wordt de gemiddelde verblijftijd iets naar beneden getrokken. De tabel laat ook zien dat bijna de helft van de bezoekers langer dan een uur op het Veluwetransferium blijft

Bij aankomst is aan alle bezoekers gevraagd hoelang ze verwachten te blijven. Dit gegeven is vervolgens uitgezet tegen de verblijftijd (Tabel 22).

Tabel 22. Verwachte verblijftijd in verhouding tot werkelijke verblijftijd

	%	gemiddeld
geen idee	8%	0:36
0-1 uur	35%	0:41
1-2 uur	32%	1:03
2-4 uur	14%	1:42
langer dan 4 uur	12%	4:01
totaal		1:18

N = 289

Het blijkt dat de verblijftijd van de respondenten redelijk overeenkomt met de tijd die men van te voren had ingeschat. De mensen die geen idee hebben van hoelang ze willen blijven, blijven gemiddeld het kortst, 36 minuten.

4.4 Beeld van het Veluwetransferium

Om een idee te krijgen van het beeld dat bezoekers hebben van het Veluwetransferium in Nunspeet is iedereen gevraagd om de plek te omschrijven of er een naam aan te geven. De antwoorden op deze vraag tonen uiteraard een grote variatie. Een deel van de mensen had ook geen antwoord (44). Anderen noemen de plek Nunspeet, Veluwe (14) of de toren (30) en ook het bezoekerscentrum wordt door verschillende mensen genoemd (17).

Veel mensen noemen het een parkeerplaats of parkeerterrein (124), anderen kennen de naam en noemen het een transferium (57). Er zijn echter ook veel mensen die hun waardeoordeel geven. Zo zijn er veel mensen die het mooi of leuk noemen (112) of een superlatief hiervan (11) zoals bijvoorbeeld een oase, geweldig, fantastisch, idyllisch of parel van de Veluwe. Maar ook netjes, verzorgd of keurig (32) en gezellig of gemoedelijk (27) worden regelmatig genoemd, evenals termen als groen, natuur, bosrijk (81), meer een beschrijving van de omgeving dus.

Daarnaast zijn er mensen die zich in de omschrijving meer richten op de activiteiten die ondernomen worden. Termen als toeristische plek, recreatiecentrum in het groen, attracties of activiteiten (70), of verzamelpunt, beginpunt, ontmoetingsplek (23) worden meerdere malen genoemd. Andere aspecten die genoemd worden zijn de stilte en de rust (17), het feit dat het gemakkelijk te bereiken is (10) en dat het ruim opgezet is (12).

Dat kinderen belangrijk zijn voor veel bezoekers blijkt ook uit de antwoorden op deze vraag. Attractie voor kinderen, kindvriendelijk, speeltuin, speeltoren of kabouterbos (63) of andere opmerkingen waaruit blijkt dat men het erg leuk vindt voor de kinderen, komen veelvuldig voorbij. Ook het informatieve wordt genoemd, informatieplek, informatief en leerzaam (19) zijn termen die hierbij worden gebruikt.

Opvallend is dat er weinig kritische geluiden zijn te horen bij deze vraag, enkele antwoorden die hier meer kritisch zijn, zijn hangplek, vorige plek was leuker, druk, en saai, niet duidelijk wat transferium is.

Tijdens de enquête is ook geïnventariseerd in hoeverre de respondenten op de hoogte zijn van het doel van het Veluwetransferium. Op de vraag of men voor het bezoek op de hoogte was van het bestaan van het Veluwetransferium antwoordde 70% bevestigend. Van het doel van het Veluwetransferia was slecht een klein deel van de mensen op de hoogte. Meer dan

de helft van de mensen 59% gaf aan niet op de hoogte te zijn, van de overige 41% was niet iedereen precies op de hoogte. Onder meer informatievoorziening, parkeervoorziening voor Nunspeet of het bevorderen van het toerisme als belangrijkste doel van het Veluwetransferium werden als doel genoemd.

Het blijkt dus dat mensen het transferium verschillend typeren. Slecht een klein deel van de bezoekers is op de hoogte van de doelstelling van het Veluwetransferium. Het is dan ook interessant om te achterhalen waar en op welke wijze de respondenten voorafgaand aan het bezoek gehoord hadden van het Veluwetransferium.

Tabel 23. Informatiebron

	op de hoogte van het bestaan van het VT		
	totaal	ja (73%)	nee (27%)
eigen ervaring, eerder geweest	29%	36%	10%
thuis, van familie, vrienden of kennissen	20%	19%	22%
uit een krant of tijdschrift	13%	17%	4%
ik woon in de buurt en ken het transferium al	11%	14%	3%
niets gehoord	9%	2%	26%
reisinformatie, vvv	6%	4%	13%
anders	5%	2%	10%
folder	3%	2%	5%
internet	2%	1%	6%
gehoord op radio of gezien op tv	1%	1%	0%

N = 289

Een deel van de mensen (29%) kent het transferium omdat ze er al eerder zijn geweest. Daarnaast blijkt mond op mond reclame, via familie, vrienden of kennissen een belangrijke bron van informatie te zijn. Mensen die in de buurt wonen kennen het transferium bijvoorbeeld via de krant. Van de mensen die aangaven nog niet op de hoogte te zijn van het bestaan van het Veluwetransferium (27% van het totaal) gaf 10% aan er wel eens geweest te zijn. Een groot deel van deze groep (26%) had niets gehoord en kwam toevallig langsrijden, een ander deel (22%) was door familie, vrienden of kennissen op het bestaan gewezen. 13% noemde reisinformatie of VVV als belangrijke informatiebron en 10% van deze groep gaf een andere reden op; antwoorden die hierbij gegeven werden zijn o.a. via borden langs de weg, via ANWB, of een stand van SBB.

4.5 Waardering van het bezoek

In deze paragraaf wordt ingegaan op de ervaringen van de bezoekers en de waardering die ze aan het bezoek geven. Een belangrijk aspect van een transferium is de veiligheid van het parkeren. Mensen moeten met een goed gevoel hun auto hier kunnen parkeren. Dat dit in Nunspeet geen probleem is blijkt uit het feit dat 97% van de respondenten aangeeft de auto met een gerust hart achter te laten op het Veluwetransferium.

Aan de respondenten is gevraagd in hoeverre ze het druk vonden op het Veluwetransferium. Tabel 24 laat per enquêtedag zien hoe de respondenten de drukte op die dag ervaren hebben.

Tabel 24. Drukbeleving op verschillende enquêtedagen

	aantal auto's op drukste moment	druk	noch druk, noch rustig	rustig
maandag 31 mei	130	33%	45%	22%
zaterdag 12 juni	81	27%	36%	36%
zondag 13 juni	90	7%	51%	43%
woensdag 16 juni	34	0%	42%	58%
zondag 4 juli	58	6%	58%	35%
zaterdag 24 juli	74	3%	38%	59%
zondag 25 juli	64	3%	39%	58%
maandag 26 juli	43	4%	38%	58%

De percentages voor zaterdag 12 juni en woensdag 16 juni zijn gebaseerd op een zeer laag aantal respondenten en daardoor ook niet representatief te noemen. Als deze twee dagen buiten beschouwing worden gelaten wordt duidelijk dat alleen op maandag 31 mei, 2e

pinksterdag, een deel van de bezoekers het druk vond. Deze dag was ook de enige dag dat het parkeerterrein volstond met auto's.

De mensen is ook gevraagd hoe ze de drukte waarden.

Tabel 25. Druktewaardering per enquêtedag

	positief	neutraal	negatief
zondag 31 mei	60%	38%	2%
zaterdag 12 juni	45%	55%	0%
zondag 13 juni	80%	16%	3%
woensdag 16 juni	83%	17%	0%
zondag 4 juli	77%	23%	0%
zaterdag 24 juli	66%	22%	13%
zondag 25 juli	68%	29%	3%
maandag 26 juli	50%	46%	4%

Zoals in Tabel 25 te zien is zijn de mensen over het algemeen positief over het aantal bezoekers op het transferium. Alleen op zaterdag 24 juli ervoer 13% de drukte als negatief.

In Tabel 26 is de druktewaardering uitgezet tegen de druktebeleving.

Tabel 26. Druktewaardering in relatie tot druktebeleving

	totaal	% van alle respondenten		
		positief	neutraal	negatief
druk	14%	8%	6%	0%
noch druk, noch rustig	45%	29%	15%	1%
rustig	41%	31%	8%	2%

Uit deze tabel blijkt dat slechts 3% van alle bezoekers negatief was over het aantal bezoekers op het moment van hun bezoek. Niet zozeer het hoge als wel het lage aantal bezoekers werd hierbij als negatief ervaren.

Aan de respondenten is gevraagd om aan te geven welke aspecten ze als positief beoordeelden, welke als negatief en of ze bepaalde voorzieningen misten. 137 respondenten hebben een positief punt ingevuld, 23 mensen een negatief punt en 40 mensen hebben aangegeven bepaalde voorzieningen te missen. Hieruit blijkt dat men vooral positieve ervaringen heeft. Bij de positieve opmerkingen worden vooral de ruime parkeerplaats, de bereikbaarheid, het bezoekerscentrum en de speeltuin genoemd. De negatieve opmerkingen zijn divers, onder meer het feit dat het bezoekerscentrum op maandag gesloten was, de beperkte horeca mogelijkheden, het zwerfvuil, hangjongeren en de afstand tot Zandenbos en de beperkte mogelijkheden voor langere wandelingen werden een paar maal genoemd. Daarnaast waren er een aantal opmerkingen over de open trap van de toren die men onveilig en niet prettig vond.

Gemist werden vooral horeca (een snackbar vond men te beperkt), voldoende afvalbakken en voldoende bankjes en picknicktafels. Ook fietsverhuur werd een aantal malen genoemd als voorziening die men miste.

Aan de respondenten is ook gevraagd aan wat voor type horeca ze behoefte hebben. 145 mensen hebben hierop een antwoord gegeven. In Tabel 27 zijn deze antwoorden gecategoriseerd weergegeven.

Tabel 27. Gewenst type horeca

koffie/theehuis	44	30%
(pannenkoeken)restaurant	27	19%
geen	27	19%
simpel terras	25	17%
snack	22	15%
Totaal	145	100%

Uit de antwoorden blijkt dat de meeste mensen graag een kleinschalige horeca voorziening willen, eventueel met terras, waar ze koffie, thee, limonade en ijs of snacks kunnen krijgen. Een deel van de mensen wil graag een iets uitgebreidere lunchgelegenheid of bijvoorbeeld een (pannenkoeken)restaurant. Ook heeft een deel van de mensen expliciet aangegeven geen horecavoorziening te wensen op het Veluwetransferium.

In het tweede deel van de enquête is de respondent gevraagd om van een aantal stellingen aan te geven in hoeverre men het ermee eens was. Deze stellingen zijn hieronder gepresenteerd. Per stelling is een gemiddelde uitgerekend. Een hoger cijfer houdt in dat meer respondenten het eens was met de stelling.

Tabel 28. Mening ten aanzien van diverse stellingen

Het gebied is vanuit mijn vertrekplaats goed bereikbaar	8,9
er is voldoende parkeergelegenheid	8,5
Ik vind het goed dat het autoverkeer in natuurgebieden beperkt wordt	8,4
er zijn voldoende wandelmogelijkheden	8,3
je kunt je in dit gebied heerlijk ontspannen	8,1
er zijn voldoende informatiepanelen	8,1
er zijn voldoende gemarkeerde wandelpaden	8,1
er is voldoende variatie aan soorten paden (smal, breed, recht, krom)	8,0
er zijn voldoende fietspaden	8,0
de recreatievoorzieningen zijn goed onderhouden	7,9
in dit gebied ondervind je geen hinder van andere bezoekers	7,5
er zijn voldoende picknickplaatsen en/of speelweiden	7,5
ik heb ik het in dit gebied geen last van loslopende honden	7,3
er zijn voldoende zitbanken	7,2
ik heb in dit gebied geen hinder van gemotoriseerd verkeer	6,7
er zijn voldoende voorzieningen voor rolstoelgebruikers/minder validen	6,7
ik heb in dit gebied geen last van omgevingslawaaï	6,4
ik zou graag onder leiding van een gids het gebied in gaan	5,5
Ik vind het belangrijk dat ik met de auto overal in de natuur kan komen	5,2

N = 289

De bereikbaarheid van het Veluwetransferium en de mogelijkheid om de auto te parkeren worden erg belangrijk gevonden. Kritischer is men over het omgevingslawaaï, de voorzieningen voor rolstoelgebruikers en minder validen, hinder van gemotoriseerd verkeer en het aantal zitbanken. Opvallend is het feit dat de bezoekers het niet belangrijk vinden dat ze met de auto overal in de natuur kunnen komen.

De respondent is ook gevraagd welke voorzieningen belangrijk zijn.

Tabel 29. belang voorzieningen

toiletten beschikbaar	8,7
voldoende rust en ruimte	8,7
wandelroutes, -mogelijkheden, wandelpaden	8,6
goede bereikbaarheid van een bos- of natuurgebied	8,5
fietsroutes/ fietspaden	8,5
schone, goed onderhouden recreatievoorzieningen	8,4
voldoende parkeerplaatsen	8,4
geen hinder van gemotoriseerd verkeer	8,4
bezoekerscentrum	8,2
geen hinder van omgevingslawaaï	8,1
geen hinder van loslopende honden	8,0
picknick tafels/speelweiden	8,0
voldoende informatiepanelen	7,7
speeltuin	7,6
verlichting	7,6
openbaar vervoer verbindingen	7,4
weinig mensen tegenkomen in een bos- of natuurgebied	7,4
restaurant (eten en drinken)	7,3
fietsverhuur	7,0
toren	7,0
voldoende ruiter- en menpaden	5,8

Uit Tabel 29 blijkt dat toiletten, rust en ruimte en voldoende wandelmogelijkheden het belangrijkste worden gevonden. Ruiter- en menpaden zijn duidelijk veel minder belangrijk.

De respondenten is gevraagd of ze anderen zouden aanraden om het Veluwetransferium in Nunspeet te bezoeken. Bijna iedereen gaf aan dit te doen. Ook hieruit blijkt dat men tevreden is over het bezoek. De meest genoemde redenen om anderen aan te raden eens naar het Veluwetransferium te gaan zijn het feit dat het leuk is (vooral voor kinderen) en dat het leerzaam en educatief is.

Zoals eerder al is aangegeven, kunnen de waardering, de recreatieve wensen en het beeld dat men van het Veluwetransferium heeft, niet los van elkaar gezien worden. Uit de antwoorden op de enquête blijkt dit verband ook duidelijk. De bezoekers weten grotendeels wat voor recreatieve mogelijkheden het transferium biedt. Dit is dan voor veel mensen de reden om juist hier heen te gaan. Voor het overgrote deel van de bezoekers houdt dat in dat ze iets leuks met de kinderen willen gaan doen en ze weten dat het transferium hiervoor goede mogelijkheden biedt. De recreatieve mogelijkheden sluiten dan ook goed aan bij de recreatieve wensen, vandaar dat men naar het Veluwetransferium gaat. Men weet dus wat men kan verwachten en kiest er om die reden voor om naar deze specifieke plek te gaan.

Hierdoor zal men ook niet snel teleurgesteld zijn over het bezoek. Dit blijkt dan ook weer uit de waardering, die erg hoog is. Dit wordt wellicht versterkt door het feit dat de ouders tevreden zijn over het bezoek als de kinderen erg enthousiast zijn.

5 Autogebruik Veluwetransferium

5.1 aantal auto's

Bij de ingang en de uitgang van het Veluwetransferium zijn verkeerstellers geïnstalleerd. Met behulp van deze tellers is het mogelijk inzicht te krijgen in het aantal auto's dat gebruik maakt van het parkeerterrein. In dit hoofdstuk worden de resultaten van de mechanische tellingen in de periode 28 mei tot en met 24 augustus gepresenteerd.

Tijdens de enquête dagen zijn ook visuele tellingen uitgevoerd. Deze tellingen zijn gebruikt om de data van de mechanische tellers te controleren. Met behulp hiervan is voor beide tellers de tellercoëfficiënt vastgesteld (Tabel 30). Dit is het getal waarmee het door de teller geregistreerde aantal assenparen moet worden vermenigvuldigd om het werkelijk gepasseerde aantal auto's te verkrijgen.

Tabel 30. Tellercoëfficiënten

inkomend verkeer	0,53
uitgaand verkeer	0,43

Tabel 30 laat zien dat er een groot verschil is tussen de mechanische telling en de visuele tellingen. Dit verschil wordt enerzijds veroorzaakt doordat een deel van de auto's scheef over de telslangen rijdt en daardoor dubbel geteld wordt, anderzijds doordat fietsers en voetgangers over de telslang komen en als motorvoertuig worden geregistreerd. De aard van de tellocatie maakt het onmogelijk om het effect van deze factoren te reduceren.

Ondanks het feit dat het Veluwetransferium een verplichte rijrichting kent, rijden er ook auto's in omgekeerde richting over de telslang. Door de dagtotalen van beide telslangen te middelen wordt een meer betrouwbaar cijfer over het aantal auto's op het transferium verkregen (Tabel 31).

Tabel 31. Overzicht gemiddeld aantal auto's op het Veluwetransferium per dagtype per seizoen

dagtype	seizoen		
	voorjaar	zomer	gemiddeld
werkdag	201	265	241
zaterdag	306	273	285
zon-, feestdag	346	326	335
gemiddeld	242	275	263

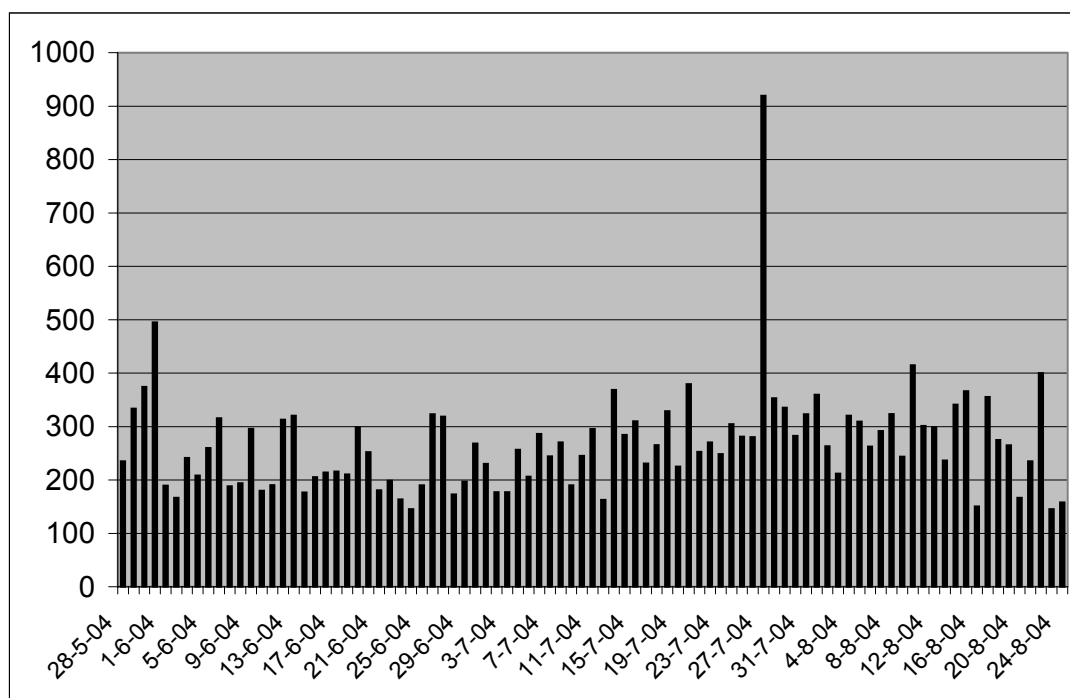
Gemiddeld komen er 241 auto's per dag op het transferium. Op zaterdagen (285) en zondagen (335) zijn dit er meer. Op een gemiddelde werkdag zijn dit er 239. De werkdagen in de zomerperiodes zijn drukker dan de werkdagen in het voorjaar. De zaterdagen en zondagen in het zomer seizoen zijn juist wat rustiger dan die in het voorjaar.

Tabel 32. Aantal auto's per dag, per seizoen als percentage van werkdaggemiddeld

werkdag gemiddelde	maandag	dinsdag	woensdag	donderdag	vrijdag	zaterdag	zondag
voorjaar (201)	89%	98%	110%	97%	103%	152%	172%
zomer (275)	79%	120%	109%	108%	85%	103%	123%

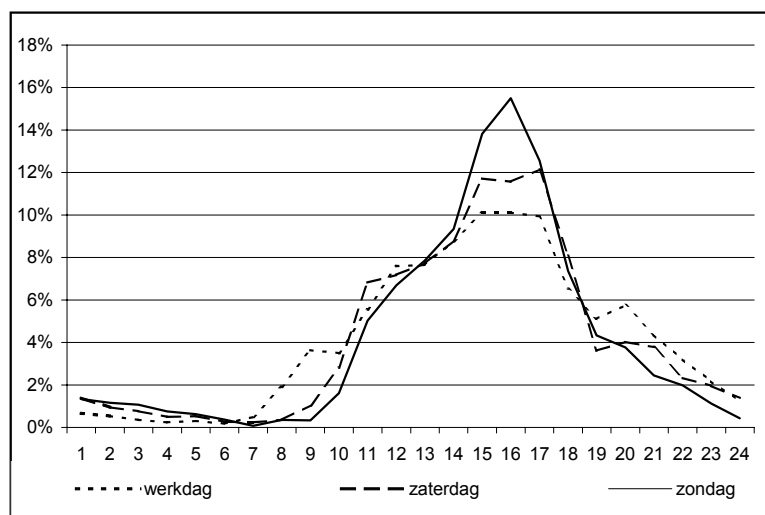
In Tabel 32 is te zien dat in het voorjaar de maandag rustiger is dan de overige dagen, de woensdag is van de werkdagen de drukste dag. In het zomerseizoen is vooral de dinsdag drukker, terwijl de vrijdag en de zaterdag juist weer rustiger is.

De onderstaande figuur laat de drukte van dag tot dag zien. De weekenden steken iets boven het gemiddelde uit. De drukste dag was 2^e pinksterdag. Een opvallende uitschieter is zichtbaar op dinsdag 27 juli. De oorzaak hiervan is onbekend.



Figuur 3. Aantal auto's op het Veluwetransferium per dag in de periode 28 mei tot 24 augustus 2004

Op een aantal enquêtedagen is ook op verschillende momenten het aantal geparkeerde auto's geteld. Met deze tellingen is vastgesteld dat bij 130 auto's het parkeerterrein volstaat, dat mensen dan rond gaan rijden op zoek naar een parkeerplek en dat men de auto's ook buiten de vakken of buiten het parkeerterrein parkeert. Het verschil tussen dit aantal auto's en de eerder genoemde capaciteit van 250 auto's wordt vooral veroorzaakt door inefficiënt parkeren. Het aantal van 130 auto's tegelijkertijd werd overigens alleen op 2^e pinksterdag bereikt.



Figuur 4. Gemiddelde uurintensiteiten per dagtype

Figuur 4 laat de verdeling van het autoverkeer over de dag zien. In de grafiek is te zien dat de grootste drukte zich concentreert tussen 14.00 uur en 18.00 uur. De piek is het duidelijkst op zondagen, waarbij tussen 15.00 uur en 16.00 uur 15% van het dagtotaal de telslangen passeert. Op werkdagen is de piek minder hoog (10%), het verkeer is dan meer gespreid over de dag.

5.2 Autobezoekers

De gegevens over het aantal auto's dat naar het Veluwetransferium komt, kunnen gebruikt worden om een inschatting te maken van het aantal autobezoekers. Uit het enquêteonderzoek is gebleken dat de gemiddelde groepsgrootte 3,4 personen is. Dit gemiddelde kan als gemiddelde voertuigbezetting gebruikt worden aangezien aangenomen mag worden dat de meeste "groepen" met één auto zullen komen.

Voor een gemiddelde zondag betekent dit dat er in de 335 auto's die komen ($335 \times 3,4$) 1139 bezoekers zitten. Op vergelijkbare wijze kan het aantal autobezoekers voor een gemiddelde zaterdag (969) uitgerekend worden. Voor de werkdagen is deze methode niet geschikt omdat een substantieel deel van het autoverkeer op werkdagen bestaat uit werknemers van bedrijven in de omgeving die hier hun auto parkeren of mensen die het transferium alleen gebruiken om te gaan lunchen. Deze bezoekers zijn niet meegenomen in de enquêtes. Het gevolg is dat de gemiddelde voertuigbezetting op deze dagen lager is dan de gemiddelde groepsgrootte van de geënuquêteerde (recreatieve) bezoekers. De gemiddelde groepsgrootte kan dan ook niet gebruikt worden om een inschatting te maken van het aantal bezoekers op werkdagen.

6 Aanpak monitoren natuurtransferia (gateways)

Zoals in de inleiding al is aangegeven is het onderzoek in Nunspeet onderdeel van het project Boundless Parks, Naturally! Een natuurtransferium (of een gateway) kan worden ingezet om het recreatief gebruik van natuurgebieden te beïnvloeden. Een belangrijke mogelijkheid is bijvoorbeeld om bezoekers, en dan met name de auto's, te concentreren in een bepaald deel van het gebied. Het succes hiervan is echter grotendeels afhankelijk van het vermogen om de bezoekers te verleiden om hier de auto te parkeren (Beunen & Jaarsma, 2002). Om het recreatief gedrag te beïnvloeden, is kennis van de bezoeker en hun recreatieve wensen essentieel. Hoofdstuk 2 beschrijft de relatie tussen het product en de gebruiker van dit product. Kennis van deze onderlinge relatie kan gebruikt worden om het natuurtransferium zo te ontwikkelen dat het als sturingsmiddel dienst kan doen. De combinatie van kwantitatief onderzoek (monitoren van bezoekersaantallen en de spreiding daarvan in tijd en plaats) en kwalitatief onderzoek (bijvoorbeeld een bezoekersenquête) biedt goede mogelijkheden om het inzicht in het recreatief gebruik van natuurgebieden te vergroten.

Aan de hand van de ervaringen die zijn opgedaan in Nunspeet, aangevuld met de ervaring die in de loop van de jaren is opgedaan tijdens monitoringsprojecten elders, worden in dit hoofdstuk de mogelijkheden van recreatie monitoring beschreven. Hiervoor is in belangrijke mate gebruik gemaakt van het artikel "Het verleiden van automobilisten om naar natuurtransferia te komen: de rol van recreatieonderzoek en verkeersmonitoring" (Beunen & Jaarsma, 2002).

Recreatie monitoring kan verschillende doelen dienen. In eerste instantie dient het om inzicht te krijgen in het recreatief gebruik van een gebied en de veranderingen hierin. Dit inzicht kan gebruikt worden om te bepalen in hoeverre er knelpunten aanwezig zijn. Vervolgens kunnen op basis hiervan geschikte maatregelen bepaald worden. De verzamelde gegevens kunnen dan ook dienen als onderbouwing van de noodzaak voor deze maatregelen. Tenslotte kan recreatie monitoring in een later stadium ook gebruikt worden om de genomen maatregelen te evalueren.

Een belangrijk aspect van recreatie monitoring is de kwaliteit van de gegevens. Deze kwaliteit hangt grotendeels samen met de methode van onderzoek. Globaal kan onderscheid worden gemaakt tussen kwantitatief onderzoek en kwalitatief onderzoek. Het eerst geeft inzicht in bezoekersaantallen en de spreiding hiervan. Het tweede geeft meer inzicht in de ondernomen activiteiten en de achtergronden van de bezoekers.

Voor recreatie monitoring zijn vele methoden beschikbaar. Voorbeelden zijn mechanische tellingen, kentekenonderzoek, veldenquêtes, parkeeronderzoek, huisenquêtes, visuele waarnemingen, het bestuderen van gastenboeken etc. Elk van deze methoden kent weer vele varianten. De meest geschikte methode hangt af van de gewenste gegevens en de omstandigheden van het onderzoeksgebied.

In dit hoofdstuk worden ingegaan op het mechanisch tellen van recreatiebezoek en het recreatieverkeer en op het houden van een enquête onderzoek zoals dat in Nunspeet is uitgevoerd.

In het kader van de implementatie van diverse Veluwetransferia zijn tussen november 2002 en oktober 2003 in het Posbank gebied verkeerstellingen uitgevoerd (Beunen & Jaarsma, 2004). De doelstelling van dat onderzoek was inzicht verkrijgen in de omvang van de verkeersstromen en het autobezzoek in het Posbank gebied per jaar en fluctuaties daarvan per seizoen, per maand, per dagtype, alsmede de spreiding over de uren van de dag.

De verzamelde gegevens geven inzicht in de aantallen auto's en autobezoekers en de spreiding hiervan in tijd en ruimte. Dit inzicht kan gebruikt worden om geschikte maatregelen en de noodzaak hiervoor te bepalen.

Een herhaling van een dergelijk onderzoek of het uitvoeren ervan gedurende meerdere jaren achtereen heeft als belangrijke meerwaarde dat het mogelijk is om onderscheid te maken tussen jaarlijkse fluctuaties, trends en effecten van genomen maatregelen. Het onderzoek dat vanaf 1992 doorlopend is uitgevoerd in het duingebied Meijendel laat dit goed zien (Jaarsma et al., 2003).

Om de bezoekersaantallen en het aantal auto's te bepalen wordt gebruik gemaakt van mechanische tellers. In het Posbank gebied zijn bij de drie toegangen van het gebied

mechanische tellers geïnstalleerd die met behulp van een telsing alle passerende motorvoertuigen en fietsers tellen. Op dezelfde locaties zijn op de drie verschillende dagtypen (werkdag, zaterdag & zondag) en de vier seizoenen, visuele tellingen uitgevoerd. Totaal dus 12 per jaar. Deze visuele tellingen dienen enerzijds ter controle van de mechanische tellingen, anderzijds leveren ze aanvullende informatie over de rijrichting van het verkeer en over het aantal inzittenden. De kwaliteitscontrole is noodzakelijk om vast te stellen of de mechanische tellers correct tellen, dus of elke auto of fiets ook als zodanig geregistreerd wordt. De gemiddelde voertuigbezetting wordt gebruikt om aan de hand van het getelde aantal auto's een betrouwbare inschatting te maken van het aantal bezoekers dat per auto naar het gebied komt. Uit een evaluatie van deze methode, die is uitgevoerd na 12 jaar tellen in duingebied Meijndel, is gebleken dat de methode volledige en betrouwbare informatie oplevert (Jaarsma et al., 2003; Beunen et al., 2004). Het aantal stringen (en dus onderbrekingen in de waarnemingsreeks) is beperkt en bovendien hebben de visuele tellingen bewezen dat de mechanische tellers correct tellen. Voorwaarde hiervoor is wel dat er regelmatig toezicht is op de goede werking van de apparatuur. Bij voorkeur een dagelijkse of wekelijkse controle op de aanwezigheid van de telsing en een maandelijkse controle op het functioneren van de teller.

Het onderzoek op het Nunspeet Veluwetransferium heeft zich gericht op de autobezoeker. De bevindingen hiervan zijn in dit rapport weergegeven. Om inzicht te krijgen in de recreatieve wensen van de bezoekers en de waardering voor het Veluwetransferium, is gebruik gemaakt van een enquête die in twee delen is voorgelegd aan de bezoeker, eentje bij aankomst en een bij vertrek. De methode heeft zowel voor- als nadelen. Het voordeel is dat het eerste deel door een zeer groot aantal bezoekers wordt ingevuld, het kost immers weinig tijd en moeite. Het nadeel is dat niet van iedereen alle gewenste gegevens wordt ontvangen, immers slechts een deel van de bezoekers vult ook deel 2 in.

Bij de enquête kan onderscheid gemaakt worden tussen open en gestructureerde of gesloten vragen. Bij open vragen kan de respondent een eigen antwoord verzinnen, terwijl bij de laatste categorie een keuze gemaakt moet worden uit een aantal gegeven antwoorden. Het voordeel van gesloten vragen is dat deze vrij eenvoudig verwerkt kunnen worden. Open vragen kunnen meer inzicht geven in de mening van de respondent, maar zijn lastig te verwerken. Open vragen worden soms niet of niet goed begrepen of men slaat deze over. Door te werken met meerkeuze vragen is het niet mogelijk om alle gewenste inzichten in de bezoeker te krijgen; sommige vragen kunnen immers niet als meerkeuze vraag geformuleerd worden. Een verdieping in de bezoeker is op deze manier dan ook lastiger. Hiervoor zouden bijvoorbeeld korte interviews met de bezoekers gehouden kunnen worden.

Het afnemen van een vergelijkbare enquête in het Zandenbos, aan de andere kant van de snelweg heeft laten zien dat hier andere bezoekers komen. Zij hebben andere recreatieve wensen en kiezen daarom voor een andere locatie. Het inzicht in de recreatieve wensen van bezoekers in de ruimere omgeving is belangrijk als het Veluwetransferium als middel wordt gebruikt om het recreatieverkeer nog meer te concentreren. Potentiële bezoekers van de Veluwetransferia zijn immers niet alleen de mensen die er ook nu al komen, maar ook de mensen die nu elders op de Veluwe recreëren. Niet-bezoekers kunnen dus een belangrijke bron van informatie zijn voor de verdere ontwikkeling van de Veluwetransferia.

7 Conclusies en aanbevelingen

7.1 Relatie Veluwetransferium en de bezoekers

In dit hoofdstuk wordt de in het vorige hoofdstuk beschreven informatie samengevoegd en aan de hand van het eerder gegeven model (Figuur 1) wordt de relatie tussen het Veluwetransferium en de bezoekers beschreven.

Het is duidelijk dat de huidige inrichting van het Veluwetransferium en het aanbod van activiteiten bepaalde bezoekers aantrekt. Mensen met andere recreatieve wensen gaan naar andere locaties (bijvoorbeeld elders in het Zandenbos) om te recreëren. Het Veluwetransferium trekt vooral mensen aan met een op afleiding gericht en een interesse/ervaringsgericht recreatiemotief. Wandelen en activiteiten voor de kinderen, zoals de speeltuin en het kabouterpad zijn de belangrijkste redenen om naar het Veluwetransferium te komen. Vooral het hoge aandeel van bezoekers die met kinderen naar het Veluwetransferium komen (60%), is te verklaren door het aanbod van voorzieningen. Dit aanbod sluit prima aan bij de wensen van deze groep. Zowel de speeltuin, het kabouterpad en het natuuractiviteitencentrum als de aanwezigheid van toiletten, maakt het Veluwetransferium in Nunspeet uitermate geschikt om even met de kinderen heen te gaan. Een kleinere groep bezoekers gebruikt het Veluwetransferium als uitvalsbasis om te gaan fietsen in de omgeving. Voor hen biedt het transferium een veilige en makkelijk bereikbare parkeerplaats om de auto achter te laten en te gaan fietsen.

Het beeld dat een bezoeker heeft van het Veluwetransferium, is vooral bepaald door eigen ervaringen en door informatie van anderen. Uit de enquêtes blijkt dat de meeste mensen het transferium al kenden of er via familie, vrienden of kennissen van hebben gehoord. Andere informatiebronnen, zoals reisinformatie, VVV, folders of internet worden maar weinig genoemd. Dit kan enerzijds betekenen dat de bezoeker deze bronnen niet raadpleegt, of anderzijds dat de bezoeker via deze bronnen geen informatie over het Veluwetransferium krijgt.

Bezoekers omschrijven het Veluwetransferium aan de hand van de aanwezige voorzieningen of activiteiten of noemen het mooi en leuk. Hieruit wordt duidelijk dat het product zelf een belangrijke rol speelt bij de beeldvorming. Gemedieerde informatie over het Veluwetransferium, in de vorm van bijvoorbeeld krantenartikelen en informatiebrochures hebben (bij de huidige bezoekers) een veel minder belangrijke rol gespeeld bij de beeldvorming.

Uit de enquêtes van maandag 26 juli bleek dat veel bezoekers niet op de hoogte waren van het feit dat het bezoekerscentrum gesloten was. Dit duidt er wellicht op dat de informatievoorziening hierover, vooral richting vakantiegangers, tekort schiet. Verwacht mag worden dat regelmatige bezoekers hiervan wel op de hoogte zijn.

De bebording die mensen de weg naar het transferium moet wijzen blijkt goed te werken. Bovendien wekken ze de nieuwsgierigheid van mensen die erlangs rijden, waarna deze besluiten om een kijkje te gaan nemen.

Belangrijk voor het gebruik van het Veluwetransferium zijn ook de beperkingen vanuit de consument. Dit zijn bijvoorbeeld de beschikbare tijd en in samenhang daarmee de tijd die ze moeten rijden om bij het Veluwetransferium te komen. Uit het feit dat een groot deel van de bezoekers (80%) minder dan een uur nodig heeft om bij het Veluwetransferium te komen (38% van de bezoekers heeft zelfs minder dan 15 minuten nodig), blijkt dat het transferium vooral een lokale en regionale functie heeft.

Het recreëren met kleine kinderen legt uiteraard ook een aantal beperkingen op. De mogelijkheden die het transferium biedt voor kinderen en de aanwezigheid van toiletten zijn dan ook voor veel bezoekers een belangrijke reden om naar deze bestemming te komen. Daarnaast zijn de kosten (financieel) een belangrijke beperking. Het feit dat het Veluwetransferium gratis de mogelijkheden biedt voor een (mid)dagje uit met de kinderen zal veel mensen aanspreken.

Het recreatieve gedrag op het Veluwetransferium wordt in belangrijke mate bepaald door de aangeboden voorzieningen en activiteiten. Een klein deel van de bezoekers gebruikt het transferium als uitvalsbasis voor activiteiten elders. Dit zijn dan vooral mensen die gaan fietsen en de auto op het transferium parkeren.

De bezoekers van het Veluwetransferium en de omgeving van Nunspeet hebben bepaalde wensen ten aanzien het Veluwetransferium. Kennis van deze wensen kan gebruikt worden voor de verdere ontwikkeling van het product. Tabel 14 geeft een overzicht van voorzieningen waar bezoekers behoefte aan hebben. Horeca gelegenheid, een toilet en speelvoorzieningen zijn de meest genoemde antwoorden. Vervolgens is de respondenten ook gevraagd wat voor horeca ze het liefst zien. Tabel 27 geeft hiervan de resultaten. De meeste mensen willen graag een kleinschalige horeca voorziening, eventueel met terras, waar ze koffie, thee, limonade en ijs of snacks kunnen krijgen. Een deel van de mensen wil graag een iets uitgebreidere lunchgelegenheid of bijvoorbeeld een (pannenkoeken)restaurant. Ook heeft een deel van de mensen expliciet aangegeven geen horecavoorziening te wensen op het Veluwetransferium.

Als onderdeel van het onderzoek zijn ook een aantal bezoekers van de omgeving Nunspeet die niet op het Veluwetransferium parkeren geënquêteerd. Het doel hiervan was om te achterhalen waarom men – al dan niet met opzet – geen gebruik van het Veluwetransferium maakte. Op een aantal dagen zijn daarom ook bezoekers van het Zandenbos geënquêteerd die hun auto niet op het transferium, maar aan de andere kant van de snelweg hebben geparkeerd. Het blijkt dat de mensen hier vooral komen om een stukje te wandelen of om de hond uit te laten. Dit zijn recreatieactiviteiten die door de bezoekers op het transferium juist veel minder gedaan worden. Op een paar respondenten na, waren ook deze recreanten vrij positief over het Veluwetransferium. De recreatieve wensen waren echter de belangrijkste reden om elders te parkeren.

Opvallend is dat het transferium door veel mensen als leerzaam wordt gekenmerkt. Dit duidt er wellicht op dat de educatieve functie van het natuuractiviteitencentrum voor deze mensen belangrijk is.

Het feit dat het Veluwetransferium er netjes en schoon bij ligt wordt door veel bezoekers belangrijk gevonden. Vooral op drukkere dagen wordt er dan ook al snel geklaagd over rommel. Het plaatsen van meer afvalbakken wordt regelmatig als advies gegeven.

Een ander punt van kritiek wat door verschillende respondenten wordt gegeven betreft de aanwezigheid van “hangjongeren”. Zonder dat er expliciet voorbeelden worden gegeven van overlast die zij veroorzaken, is hun aanwezigheid blijkbaar wel reden tot klagen hierover.

Hoofdstuk 6 laat zien dat het monitoren van het recreatief gebruik goed mogelijk is en dat het waardevolle informatie kan opleveren die gebruikt kan worden om het gebruik te sturen.

7.2 Aanbevelingen

De relatie tussen het Veluwetransferium en de bezoekers werkt in twee richtingen. Enerzijds worden er door het aanbod van voorzieningen bezoekers met bepaalde wensen aangetrokken, anderzijds kunnen de wensen van de bezoekers invloed hebben op de (toekomstige) inrichting en het aanbod van voorzieningen en activiteiten.

Het inzicht in deze wederzijdse relatie kan gebruikt worden om middels Veluwetransferia het recreatieverkeer op de Veluwe te zoneren. Dit onderzoek laat zien dat het voorzieningen aanbod hierbij van groot belang is. Door bepaalde voorzieningen en recreatieve mogelijkheden aan te bieden op het Veluwetransferium kunnen recreanten waarvan de recreatieve wens hierbij aansluit, rondom de Veluwetransferia geconcentreerd worden.

De gevonden resultaten van dit onderzoek en dus ook de wensen van de bezoekers worden voor een groot deel bepaald door het huidige aanbod van voorzieningen en activiteiten. De wederzijdse relatie tussen het Veluwetransferium en de bezoekers is in de voorgaande paragraaf uiteengelegd. De vraag is wat dit nu betekent voor de toekomstige ontwikkelingen van het transferium. Er worden in dit rapport geen aanbevelingen gedaan voor de ontwikkeling, dit is tenslotte een keuze die de betrokkenen zelf moeten maken. De gepresenteerde resultaten kunnen hierbij van hulp zijn. Wel worden aanbevelingen gedaan voor de interpretatie van de resultaten.

Een van de meest opvallende resultaten is de hoge waardering die de bezoekers hebben voor het Veluwetransferium. Een dergelijk resultaat is ook al tijdens eerdere enquêtes naar voren gekomen (Barraza, 2003). Het Veluwetransferium wordt vooral bezocht door mensen die een redelijk beeld hebben van wat ze kunnen verwachten. Ze weten dit uit eigen ervaring

of hebben dit van anderen gehoord. Deze groep, vooral mensen met (kleine) kinderen komt dan ook naar het transferium omdat men weet dat men hier allerlei activiteiten voor kinderen kan vinden. Mensen die minder tevreden zijn over de recreatieve mogelijkheden van het Veluwetransferium zullen elders heen gaan. Het gevolg is dan ook dat er vooral bezoekers komen die positief zijn over de mogelijkheden op het Veluwetransferium. Dit is dan ook terug te zien in de waardering.

Ook als het gaat om de recreatieve wensen is het belangrijk om te beseffen dat alleen de mening van de bezoekers is meegenomen. Bezoekers die dus naar het transferium komen omdat ze daar vinden wat ze zoeken. De wensen die deze groep heeft zijn vooral aanvullend op het huidige aanbod, bijvoorbeeld meer speeltoestellen. Mensen met andere wensen gaan elders heen, maar behoren wellicht wel tot toekomstige potentiële bezoekers. Andere, nieuwe activiteiten en voorzieningen zullen immers ook nieuwe bezoekers trekken. Echter de wensen van deze niet-bezoekers zijn in dit onderzoek niet meegenomen.

Een voorbeeld hiervan is de behoefte aan fietsverhuur. In dit onderzoek is duidelijk geworden dat relatief weinig mensen aangeven dat ze behoefte hebben aan deze voorziening. Het is echter op basis van dit onderzoek niet uit te sluiten dat er mensen zijn die graag een fiets willen huren, maar daarvoor elders heen gaan omdat ze weten dat dit op het transferium niet kan.

Voor de verdere ontwikkeling van het Veluwetransferium zijn dan ook niet-bezoekers interessant. Deze groep niet-bezoekers bestaat enerzijds uit bezoekers die wel in de omgeving recreëren, maar niet op het Veluwetransferium parkeren en uit mensen die momenteel niet in de omgeving van Nunspeet recreëren. Hebben zij bijvoorbeeld een speciale reden om niet naar het Veluwetransferium te komen?

Belangrijk is om mee te nemen dat de huidige bezoekers het Veluwetransferium hoog waarderen omdat er voldoende mogelijkheden zijn om te recreëren, vooral met kinderen, en dat het er verzorgd en netjes bij ligt. Vooral dit laatste is een belangrijk aspect om in de gaten te houden. Op het moment dat het drukker wordt, bestaat het gevaar dat er meer rommel blijft liggen en dat de toiletten eerder vuil worden. Het beheer is dus een belangrijk aandachtspunt.

Tot slot nog een opmerking over hoe dit onderzoek gebruikt kan worden voor de toekomstige ontwikkeling van Veluwetransferia elders. De Veluwetransferia worden ontwikkeld om een deel van het gemotoriseerde recreatieverkeer aan de randen van de Veluwe op te vangen. Maatregelen om recreatieverkeer en bezoekers te sturen, kunnen op basis van hun psychologische invloed op de bezoekers worden ingedeeld in twee categorieën (Cullinane, 1997). Enerzijds zijn er maatregelen die een min of meer dwingend karakter hebben, zoals bijvoorbeeld het heffen van entreegeld, parkeergeld, het afsluiten van gebieden of het instellen van toegangsbeperkingen. Deze maatregelen worden aangeduid als “stick measures”. Anderzijds zijn er maatregelen die bezoekers proberen te verleiden tot ander gedrag, deze worden “carrot measures” genoemd. Hierbij kan gedacht worden het aanbieden van openbaar vervoer, het aanleggen van fiets- en voetpaden, informatievoorziening of bijvoorbeeld een aanpassing van de bewegwijzering.

In het Nederlands worden beide type maatregelen ook wel eens aangeduid als azijn en honing maatregelen. Uit diverse onderzoeken is inmiddels gebleken dat ze afzonderlijk weinig mogelijkheden bieden, “carrot” maatregelen zijn slechts in beperkte mate effectief, terwijl “stick” maatregelen vaak veel weerstand oproepen. Een combinatie van beide type maatregelen lijkt dan ook de beste mogelijkheden te bieden (Holding, 2001; Cullinane et al, 1996; Steiner & Bristow, 2000).

Het is belangrijke om deze kennis te gebruiken als er verdere plannen worden gemaakt om het recreatieve autoverkeer op de Veluwe te sturen. De ontwikkeling van het Veluwetransferium in Nunspeet laat zien dat het mogelijk is een recreatief product te ontwikkelen waar bezoekers van de Veluwe enthousiast gebruik van maken. Veluwetransferia kunnen op deze manier als zoneringsmiddel (“carrot measure”) gebruikt worden. Een deel van de bezoekers aan de Veluwe zal hier gebruik van maken, een deel niet. Zoveel bezoekers zoveel wensen en het is onmogelijk om al deze wensen op één plek te vervullen. Bovendien zullen de recreatieve wensen in de toekomst ook veranderen. Het is dan ook belangrijk om te blijven luisteren naar (potentiële) bezoekers en andere betrokkenen, te achterhalen wat hun wensen zijn en hier zoveel mogelijk rekening mee te houden. De praktijk en de toekomst zullen dan leren op welke wijze de Veluwetransferia een rol gaan spelen in het recreatief gebruik van de Veluwe.

Literatuur

- Barraza, D.A., 2003. Assessment of visitors's satisfaction using the importance performance analysis: a study in the transfer station in Nunspeet, The Netherlands. MSc-thesis Wagening University, Wageningen.
- Beunen, R., & C.F. Jaarsma, 2002. Het verleiden van automobilisten om naar natuurtransferia te komen: de rol van recreatieonderzoek en verkeersmonitoring. Bijdrage Colloquium Vervoersplanologische Speurwerk 2002: de kunst van het verleiden. Delft, CVS, 28 en 29 november 2002, p. 129-144.
- Beunen, R. & C.F. Jaarsma, 2004. Verkeersmonitoring Posbank gebied. Analyse van het recreatieverkeer en het autobezzoek in de periode november 2002 – oktober 2003. Nota Vakgroep Ruimtelijke Planvorming nummer 97, Wageningen Universiteit, Wageningen.
- Beunen, R., C.F. Jaarsma & R.N.A. Kramer, 2004. Visitor Counting in the Meijendel Dune Area. *Journal of Coastal Conservation* (in press).
- Cohen, E. 1979, A phenomenology of tourist experiences. *The Journal of the British Sociological Association*, 13 (1979): 179-201.
- Cullinane, S.L., 1997. Traffic Management in Britain's national parks, in: *Transport Reviews*, 17(3), pp. 267-279.
- Cullinane, S.L., K.P.B. Cullinane, J. Fewings & J. Southwell, 1996. Rural traffic management. The Burrator Reservoir experiment, in: *Transport Policy* 3, pp. 213-224.
- Gemeente Nunspeet, 2002. Eindrapportage aanleg Veluwetransferium Nunspeet. Gemeente Nunspeet, Nunspeet.
- Holding, D.M., 2001. The Sanfte Mobiliteit project: achieving reduced car-dependence in European resort areas, in: *Tourism Management* 22, pp. 411-417.
- Hoogendam, E. 1996. Het onderzoeken van het recreatief gebruik van bos- en natuurterreinen. Modelvorming en toetsing aan bestaand onderzoek. Werkgroep Recreatie en Toerisme, rapport nr. 44. Landbouwniversiteit Wageningen.
- Huigen, P.P.P., 1986. Binnen of buiten bereik?: een sociaal-geografisch onderzoek in Zuidwest-Friesland. *Nederlandse geografische studie* 7. Amsterdam/Utrecht.
- Jaarsma, C.F., M.J. Webster, R. Beunen & J.G. Bakker, 2003. Monitoringsonderzoek recreatie duingebied Meijendel. Deel VIII: Ontwikkelingen van het recreatiebezoek en het recreatieverkeer in de periode maart 1992-februari 2002. Nota Vakgroep Ruimtelijke Planvorming nummer 94, Wageningen Universiteit, Wageningen
- Provincie Gelderland, 2000. Veluwe 2010, een kwaliteitsimpuls! Provincie Gelderland, Arnhem.
- Provincie Gelderland, 2004. Handboek Veluwetransferia. Provincie Gelderland, Arnhem.
- Steiner, T.J., & A.L. Bristow, 2000. Road pricing in National Parks: a case study in the Yorkshire Dales National Park. *Transport Policy* 7, pp. 93-103.

Bijlage 1. Enquêteformulieren

Deel 1.

1. Als eerste zou ik u willen vragen om heel in het kort aan te geven waarom u vandaag naar deze plek bent gekomen
2. Hoe zou u deze plek willen omschrijven?
3. Heeft u nog andere bestemmingen overwogen
 - ja, namelijk (meerdere antwoorden mogelijk):....
 - nee
4. Waarom heeft u uiteindelijk toch voor deze bestemming gekozen?
5. Aan welke voorzieningen en/of faciliteiten heeft u behoefte?
6. Wist u van het bestaan van het Veluwetransferium voordat u naar Nunspeet kwam?
 - ja
 - nee
7. Bent u op de hoogte van de doelen van het Veluwetransferium?
 - ja, namelijk.....
 - nee
8. Welk deel of welke voorzieningen in de omgeving wilt u dadelijk als eerste bezoeken?
 - ik zie wel, ik ga eerst rondkijken
 - het eerste dat ik tegenkom
 - weet niet
 - attractie, voorziening:...
9. Hoe lang denkt u in deze omgeving te blijven?
 - geen idee
 - 0 – 1 uur
 - 1 – 2 uur
 - 2 – 4 uur
 - langer dan 4 uur

Deel 2 van de enquête

Welke activiteiten heeft u verricht (meerdere antwoorden mogelijk)

- | | | |
|--|---|--|
| <input type="checkbox"/> korte wandeling | <input type="checkbox"/> ATB-/mountainbiken | <input type="checkbox"/> natuurstudie/wildkijken |
| <input type="checkbox"/> lange wandeling | <input type="checkbox"/> paardrijden | <input type="checkbox"/> uitkijktoren beklimmen |
| <input type="checkbox"/> hond uitlaten | <input type="checkbox"/> luieren/zitten/zonnen | <input type="checkbox"/> centrum Nunspeet |
| <input type="checkbox"/> toerfietsen | <input type="checkbox"/> picknicken | <input type="checkbox"/> Winkelen |
| <input type="checkbox"/> trimmen/joggen | <input type="checkbox"/> bezoek horecagelegenheid | <input type="checkbox"/> anders, nl.: |
| <input type="checkbox"/> racefietsen | | |

Van welke voorzieningen heeft u vandaag gebruikt gemaakt (meerdere antwoorden mogelijk)

- | | |
|--|---|
| <input type="checkbox"/> fietspad | <input type="checkbox"/> informatiebord/-paneel |
| <input type="checkbox"/> ruiter- en menpaden | <input type="checkbox"/> speelweide/picknickplaats |
| <input type="checkbox"/> gemarkeerde wandelroute | <input type="checkbox"/> bezoekerscentrum / NAC |
| <input type="checkbox"/> lange afstandswandeling | <input type="checkbox"/> Natuurkampeerterein Nieuw Soerel |
| <input type="checkbox"/> zitbank | <input type="checkbox"/> anders, nl.: |

Welke gebieden in de omgeving (zie kaart) heeft u vandaag bezocht?

- | | | |
|---|---|--|
| <input type="checkbox"/> Transferium (1) | <input type="checkbox"/> Zandenbos (overkant snelweg) (4) | <input type="checkbox"/> omgeving Veluwemeer (7) |
| <input type="checkbox"/> Activiteitenbos (2) | <input type="checkbox"/> Vierhoutense/Elspeetse heide (5) | <input type="checkbox"/> Doornspijkse heide (8) |
| <input type="checkbox"/> Centrum Nunspeet (3) | <input type="checkbox"/> Willemsbos (6) | <input type="checkbox"/> elders, verder weg |

Met welk doel bent u vandaag naar Nunspeet gekomen?

- | | |
|---|--|
| <input type="checkbox"/> zomaar een dagje uit | <input type="checkbox"/> ik ben er nog nooit geweest |
| <input type="checkbox"/> recreëren in de natuur | <input type="checkbox"/> ik ben er al lang niet meer geweest |
| <input type="checkbox"/> winkelen in Nunspeet | <input type="checkbox"/> speciale attractie, namelijk:... |
| <input type="checkbox"/> het is leuk voor de kinderen | <input type="checkbox"/> anders:... |

Met wie bent u vandaag naar Nunspeet gekomen?

- alleen
- met partner
- met gezin
- met familie
- met kennissen/vrienden
- met iemand anders, nl...

Heeft u of een van uw groepsgenoten een van de volgende vervoersmiddelen bij zich?

- | | |
|--------------------------------------|---|
| <input type="checkbox"/> rolstoel | <input type="checkbox"/> fiets |
| <input type="checkbox"/> kinderwagen | <input type="checkbox"/> anders, nl:... |

Bent u vandaag vertrokken vanaf uw woonplaats of vanuit uw tijdelijke verblijfplaats?

- woonplaats
- camping in de omgeving
- bungalowpark in de omgeving
- hotel in de omgeving
- anders, nl.....

Hoelang bent u onderweg geweest om op het Veluwetransferium te komen?

- ongeveer uur en minuten

Had u vandaag ook zonder auto naar dit gebied kunnen komen?

- ja
- nee

Wat is dan de belangrijkste reden om met de auto te komen?

Op welke wijze heeft u, voorafgaand aan uw bezoek iets gehoord of gelezen over het Veluwetransferium?

- | | |
|--|--|
| <input type="checkbox"/> thuis, van familie, vrienden of kennissen | <input type="checkbox"/> folder |
| <input type="checkbox"/> eigen ervaring, eerder geweest | <input type="checkbox"/> reisinformatie, vvv |
| <input type="checkbox"/> gehoord op radio of gezien op tv | <input type="checkbox"/> in woon in de buurt en ken het transferium al |
| <input type="checkbox"/> internet | <input type="checkbox"/> anders, nl.... |
| <input type="checkbox"/> uit een krant of tijdschrift | |

Bent u al eens eerder op het Veluwetransferium geweest, en zo ja, hoe vaak?

- nog nooit
- 1-5 maal
- 5-10 maal
- vaker dan 10 maal

Hoe vaak bent u de laatste jaren in de omgeving van Nunspeet wezen recreëren?

- dit is de eerste keer
- minder dan eenmaal per jaar
- eens per jaar
- een paar keer per jaar
- verschillende malen per maand

Kwam u ook voor de realisatie van het Veluwetransferium in deze omgeving?

- ja regelmatig (enkele malen per maand)
- ja, af en toe (enkele malen per jaar)
- ja, ik ben er wel eens geweest
- nee

Hoe heeft u het aantal bezoekers ervaren?

- druk
- noch druk, noch rustig
- rustig

Ervaart u dit als positief of negatief?

- positief
- neutraal
- negatief

Laat u uw auto hier met een gerust hart achter?

- ja
- nee, want...

Zou u anderen aanraden om ook naar het Veluwetransferium te gaan?

- ja, want...
- nee, want...

Denkt u dat u dat u ook in de toekomst weer naar het Veluwetransferium wilt komen?

- ja, regelmatig
- ja, zo af en toe
- nee

Over welk 3 aspect van het Veluwetransferium bent u het meest tevreden?

Over welk 3 aspect van het Veluwetransferium bent u het minst tevreden?

Welke voorzieningen en/of faciliteiten heeft u gemist?

Wat voor type horeca ziet u het liefst op het Veluwetransferium?

Hoe zou u het Veluwetransferium (in het kort) willen omschrijven?

Wat is uw geslacht?

Wat is de leeftijd van u en uw groepsleden?

Uit welke woonplaats komt u?

Naam woonplaats:

Provincie:

Bent u lid of begunstiger/donateur van één of meer van de volgende organisaties?

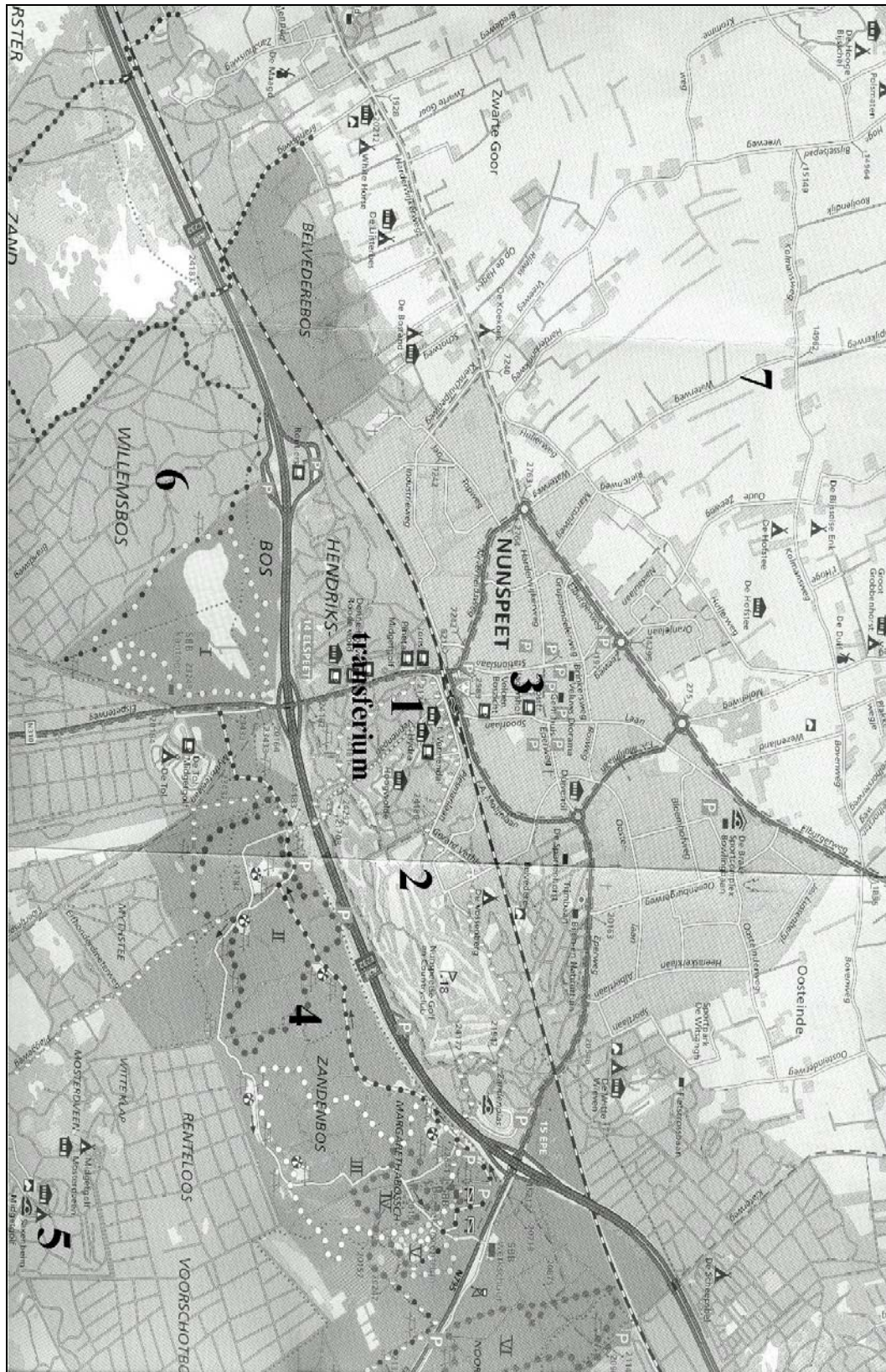
- | | |
|--|--|
| <input type="checkbox"/> ANWB | <input type="checkbox"/> Wereldnatuurfonds |
| <input type="checkbox"/> Staatsbosbeheer | <input type="checkbox"/> Vogelbescherming |
| (tijdschrift Onverwacht Nederland) | <input type="checkbox"/> Greenpeace |
| <input type="checkbox"/> Natuurmonumenten | <input type="checkbox"/> I.V.N |
| (tijdschrift Natuurbehoud) | <input type="checkbox"/> Anders, nl: |
| <input type="checkbox"/> Provinciaal (Gelders) landschap | |

Kunt u van de onderstaande stellingen aangeven in hoeverre u het hier mee eens bent?	helemaal mee eens	mee eens	neutraal	mee oneens	helemaal mee oneens
• Als een gebied maar enigszins toeristisch wordt, ga ik er niet meer heen					
• Het belangrijkste tijdens mijn vakantie is relaxen					
• Ik lees altijd alle informatieborden					
• Ik vind het leuk om plaatsen te bezoeken waar het gezellig en druk is					
• Ik vind het fijn om Nederlands te horen als ik op vakantie ben					
• Mijn vakantie is pas echt geslaagd als er verrassende en adembenemende dingen gebeuren					
• Op vakantie ga ik op zoek naar wildernis en plaatsen waar ik geen andere mensen tegen kom					
• Tijdens mijn vakantie hou ik van forse lichamelijke inspanningen, zoals lange wandel of fietstochten					
• Vakantie is eens uit mijn dagelijkse sleur komen					
• Als ik op vakantie ben, bezoek ik graag bezienswaardigheden					

Kunt u van de onderstaande stellingen aangeven in hoeverre u het hier mee eens bent?	helemaal mee eens	mee eens	neutraal	mee oneens	helemaal mee oneens
• Het gebied is vanuit mijn vertrekplaats goed bereikbaar					
• in dit gebied ondervind je geen hinder van andere bezoekers					
• er is voldoende parkeergelegenheid					
• er zijn voldoende informatiepanelen					
• ik zou graag onder leiding van een gids het gebied in gaan					
• er zijn voldoende fietspaden					
• er zijn voldoende wandelmogelijkheden					
• er zijn voldoende gemarkeerde wandelpaden					
• er zijn voldoende voorzieningen voor rolstoelgebruikers/minder validen					
• Ik vind het goed dat het autoverkeer in natuurgebieden beperkt wordt					
• er zijn voldoende zitbanken					
• er zijn voldoende picknickplaatsen en/of speelweiden					
• de recreatievoorzieningen zijn goed onderhouden					
• ik heb ik het in dit gebied geen last van loslopende honden					
• ik heb in dit gebied geen last van omgevingslawaai					
• ik heb in dit gebied geen hinder van gemotoriseerd verkeer					
• je kunt je in dit gebied heerlijk ontspannen					
• er is voldoende variatie aan soorten paden (smal, breed, recht, krom)					
• Ik vind het belangrijk dat ik met de auto overal in de natuur kan komen					

Kunt u van de onderstaande voorzieningen en aspecten aangeven hoe belangrijk u deze vindt?	heel belangrijk	belangrijk	neutraal	onbelangrijk	zeer onbelangrijk
• picknick tafels/speelweiden					
• speeltuin					
• toren					
• bezoekerscentrum					
• openbaar vervoer verbindingen					
• voldoende parkeerplaatsen					
• fietsverhuur					
• restaurant (eten en drinken)					
• schone, goed onderhouden recreatievoorzieningen					
• toiletten beschikbaar					
• verlichting					
• wandelroutes, -mogelijkheden, wandelpaden					
• fietsroutes/ fietspaden					
• goede bereikbaarheid van een bos- of natuurgebied					
• voldoende rust en ruimte					
• weinig mensen tegenkomen in een bos- of natuurgebied					
• voldoende informatiepanelen					
• voldoende ruiter- en menpaden					
• geen hinder van loslopende honden					
• geen hinder van omgevingslawaai					
• geen hinder van gemotoriseerd verkeer					

Kaart bezochte gebieden, gebruikt voor vraag 3 van het tweede deel van de enquête.



Bijlage 2. Enquête elders in het Zandenbos

Op een aantal dagen zijn naast de bezoekers van het Transferium ook bezoekers in het Zandenbos ten oosten van de snelweg geënuquêteerd. Deze enquêtes bestonden slechts uit één deel, en het aantal vragen was dan ook gereduceerd ten opzichte van de enquête op het transferium. Het doel van deze enquête is vooral om een globale indruk te krijgen van de recreanten in de omgeving van Nunspeet die, al dan niet bewust, het Veluwetransferium mijden. In deze bijlage zijn de resultaten van de enquête besproken en wordt een vergelijking gemaakt met de resultaten zoals die op het transferium zijn gevonden.

Tabel 33. Groepskarakterisering

met partner	41%
met gezin	27%
met familie	14%
met kennissen/vrienden	10%
alleen	9%

N = 81

Als de bovenstaande tabel wordt vergeleken met Tabel 3, valt op dat waar het transferium vooral bezocht wordt door families en gezinnen, in het Zandenbos een groter deel met de partner of alleen komt.

Tabel 34. Vertrekplaats

woonplaats	81%
camping in de omgeving	6%
bungalowpark in de omgeving	5%
hotel in de omgeving	4%
anders	4%

N = 81

Vergeleken met Tabel 4 is te zien dat een nog groter deel rechtstreeks van het huisadres komt, 81% tegenover 72%.

De gemiddelde reistijd van de bezoekers aan Zandenbos is 28 minuten, dit is dus vergelijkbaar met de bezoekers op het Veluwetransferium. De verdeling over de verschillende categorieën is echter wel anders (Tabel 5 & Tabel 35).

Tabel 35. Reistijd

	Zandenbos	Transferium
15 minuten	22%	38%
15 tot 30 minuten	42%	16%
30 minuten tot een uur	21%	26%
1 tot 2 uur	12%	16%
2 tot 4 uur	2%	3%

Ondanks het feit dat de gemiddelde reistijd ongeveer het zelfde is, blijkt dat een groter deel (64%) van de recreanten in Zandenbos minder dan 30 minuten hoeft te rijden. De gemiddelde reistijd naar het Veluwetransferium wordt omlaag getrokken door inwoners van Nunspeet, die in een paar minuten van hun woonplaats op het Transferium zijn. Om in Zandenbos te komen hebben ze meer tijd nodig, waardoor ook de gemiddelde reistijd omhoog gaat.

Tabel 36. Eerdere bezoeken aan het Veluwetransferium

nog nooit	59%
1-5 maal	33%
5-10 maal	2%
vaker dan 10 maal	5%

N = 81

59% van de bezoekers in Zandenbos is nog nooit op het Veluwetransferium geweest (op het transferium zelf was dit 50%).

Tabel 37. Hoe vaak is men al eerder in de omgeving Nunspeet geweest?

verschillende malen per maand	41%
een paar keer per jaar	32%
dit is de eerste keer	11%
minder dan eenmaal per jaar	9%
eens per jaar	8%

N = 81

De bovenstaande tabel laat zien dat de bezoekers in Zandenbos veel meer in de omgeving van Nunspeet recreëren, 41% zelfs verschillende malen per maand. Bezoekers op het Veluwetransferium komen gemiddeld minder vaak in de omgeving van Nunspeet (Tabel 9).

Tabel 38. Kwam men ook voor de realisatie van het Veluwetransferium al in de omgeving?

ja, regelmatig	43%
ja, af en toe	24%
nee	20%
ja, ik ben er wel eens geweest	13%

N = 81

Ook deze tabel laat zien dat de bezoekers in Zandenbos bestaat uit frequentere bezoekers, die ook al voor de realisatie van het Veluwetransferium in de omgeving gingen recreëren. Het aandeel “nieuwe” bezoekers is dus vergeleken met het transferium kleiner (Tabel 10).

Tabel 39. Ondernomen activiteiten

korte wandeling	42	52%
hond uitlaten	25	31%
lange wandeling	20	25%
anders	13	16%
picknicken	6	7%
luiëren	3	4%
fietsen	2	2%
toren beklimmen	2	2%
horeca bezoeken	1	1%
natuurstudie/wild kijken	1	1%
bezoek centrum Nunspeet	1	1%

N = 81

Het overgrote deel van de bezoekers in Zandenbos komt om te wandelen. Ook het uitlaten van de hond is een populaire activiteit. Andere activiteiten worden bijna niet genoemd. Het meest opvallende verschil met de resultaten op het Veluwetransferium is de groep “hondenuitlaters”, die vrijwel ontbreekt op het transferium.

Tabel 40. Reden bezoek Zandenbos (gestructureerde vraag)

recreëren in de natuur	34%
anders	26%
zomaar een dagje uit	24%
het is leuk voor de kinderen	13%
ik ben er nog nooit geweest	1%
ik ben er al lang niet meer geweest	1%
speciale attractie	1%

N = 81

Uit Tabel 40 blijkt dat men vooral naar het Zandenbos gaat om te recreëren in de natuur. Op het Veluwetransferium was de meest genoemde reden vooral dat het leuk was voor de kinderen (Tabel 13).

Tabel 41. Op welke wijze heeft men eerder van het transferium gehoord

eigen ervaring, eerder geweest	22%
ik woon in de buurt en ken het transferium al	21%
niets gehoord	19%
thuis, van familie, vrienden of kennissen	11%
uit een krant of tijdschrift	8%
anders	8%
gehoord op radio of gezien op tv	4%
internet	3%
reisinformatie, vvv	3%
folder	1%

N = 81

Als wordt gekeken naar de bron van informatie over het transferium valt op dat vergeleken met de enquête op het Veluwetransferium een groter percentage aangeeft nog nooit van het Veluwetransferium gehoord te hebben. Degenen die er wel van gehoord hebben, kennen het vooral omdat ze er wel eens geweest zijn of omdat ze in de omgeving wonen.

De bezoekers in Zandenbos zijn ook gevraagd naar hun mening over het Veluwetransferium. De reacties hierop liepen uiteen. Een merendeel van de mensen was positief en vond het leuk, mooi en interessant. Een klein deel was negatiever en noemde het vreselijk, onnodig of druk en massaal.

Uit deze enquête die in Zandenbos is afgenomen blijkt dat de respondenten hier andere recreatieve wensen hebben dan de bezoekers van het Veluwetransferium. De mogelijkheden in het Zandenbos sluiten beter aan bij deze recreatieve wensen, vandaar dat zij niet naar het Veluwetransferium gaan. Slechts een zeer beperkt aantal respondenten geeft aan het Veluwetransferium met opzet te mijden omdat ze het als negatief ervaren.

Wageningen Studies in Ruimtelijke Planning, Analyse en Ontwerp

De reeks Wageningen Studies in Ruimtelijke Planning, Analyse en Ontwerp bevat publicaties van de leerstoelgroepen Landgebruiksplanning, Sociaal-ruimtelijke analyse en Landschapsarchitectuur van Wageningen Universiteit. De reeks is een voorzetting van de oude reeks Nota's Vakgroep Ruimtelijke Planvorming. Per oktober 2004 is deze vernieuwd. De oude nota's zijn nog wel verkrijgbaar.

50. Jaarsma, C.F. en J.G. Bakker, 1993. *Monitoringsonderzoek recreatie duingebied Meijendel. Opzet en verwerking mechanische en visuele verkeerstellingen; methodiek voor de omrekening van verkeersintensiteiten tot de bezoekomvang.* (i.o.v. NV Duinwaterbedrijf Zuid-Holland).
- 51¹. Keken, G.E. van, J.G. Bakker en B.M.W.A. Beke, 1993. *Herinrichting Kust West Zeeuwsch-Vlaanderen: ontsluiting onder de loep. Deel 2: Een dagje naar het strand; een onderzoek naar het routegedrag van strandbezoekers.* (i.o.v. de Landinrichtingsdienst).
52. Langevelde, F. van, 1993. *Landscape ecological planning and habitat networks.*
55. Baltjes, C.R., C.F. Jaarsma en H.T.H. Jansen, 1994. *Herinrichting Kust West Zeeuwsch-Vlaanderen: ontsluiting onder de loep. Deel 3: Mechanische verkeerstellingen zomer 1993, toetsing wegvakbelastingen en analyse knelpunten.* (i.o.v. de Landinrichtingsdienst).
58. Jaarsma, C.F., J.O.K. Luimstra en T.J. de Wit, 1995. *De kortste weg naar een verkeersleefbaar platteland. Onderzoek ruraal verblijfsgebied Ooststellingwerf.* (i.o.v. de gemeente Ooststellingwerf).
59. Jaarsma, C.F. en C.R. Baltjes, 1995. *Herinrichting Kust West Zeeuwsch-Vlaanderen: ontsluiting onder de loep. Eindrapport: varianten voor een ontsluitingsstructuur met verkeersprognose en effectbepaling.* (i.o.v. de Landinrichtingsdienst).
60. Webster, M.J. en C.F. Jaarsma, 1995. *Een omslag in de omslag. Toepassing van een toedelingsmethode voor beheerskosten van wegen in het Waterschap Westfriesland.* (i.o.v. het Waterschap Westfriesland te Hoorn).
63. Elands, B.H.M., G.E. van Keken, G. Verhagen en C.R. Baltjes, 1996. *Toeristische autoroutes van de ANWB; waar gaan we heen vandaag? Een onderzoek naar een verantwoord gebruik van de ANWB-routes.* (i.o.v. de ANWB).
64. Bouwman, S.W.T., R.G.J. Christiaans, E.M.A. van Kempen, C.A.J. Vossen, J.G. Bakker en C.F. Jaarsma, 1997. *Fietspadenplannen in Nederland. Een onderzoek naar de inhoud, opbouw en werking van fietspadenplannen in Drenthe, Friesland, Gelderland en Zuid-Holland op provinciaal, regionaal en gemeentelijk bestuursniveau.*
68. Wolleswinkel, A.P. en C.F. Jaarsma, 1997. *Duurzaam Veilig in West Zeeuwsch-Vlaanderen. Een onderzoek naar ontmoetingen tussen fiets- en landbouwverkeer op en langs provinciale wegen.* (i.o.v. de Provincie Zeeland).
69. Carsjens, G.J., 1997. *Door of naar Lunteren? Resultaten van een kentekenonderzoek in Lunteren, gehouden op 2 april 1997.* (i.o.v. de Middenstandsvereniging Lunteren).
70. Webster, M.J., C.F. Jaarsma en C.R. Baltjes, 1997. *Lokale verbindingen en hoofdinfrastructuur: Opheffen of handhaven? Criteria voor het bepalen van de gevolgen voor lokale verbindingen bij aanleg van hoofdinfrastructuur.* (i.o.v. het CROW).
73. C.F. Jaarsma, M.J. Webster en J.G. Bakker, 1998. *Monitoringsonderzoek recreatie duingebied Meijendel - Trendrapport (deel VII). Ontwikkelingen van het recreatieverkeer en het recreatiebezoek in de periode maart 1992 - februari 1997.* (i.o.v. NV Duinwaterbedrijf Zuid-Holland).
- 74². Dijk, T. van en C.F. Jaarsma, 1998. *Wegen in de omslag: het vervolg. Toepassing van een toedelingsmethode voor beheerskosten van wegen in het Waterschap "De Waterlanden" anno 1999.* (i.o.v. Arcadis Heidemij te Hoofddorp).
76. Jaarsma, C.F. en A. Hoogeveen, 1999. *Pilotstudie bundeling autoverkeer. Realiseringsmogelijkheden en effecten van een samenhangend Duurzaam Veilig infrastructuur-concept in het proefgebied Noord-Limburg West.* (i.o.v. provincie Limburg).
77. Jaarsma, C.F. en J.C.H.M. Kessels, 1999. *Monitoringsonderzoek recreatie in de Amsterdamse Waterleidingduinen - deel I. Opzet en verwerking mechanische en visuele verkeerstellingen; methodiek voor de omrekening van de verkeersintensiteiten per*

¹ Tevens verschenen als Rapport 30 Werkgroep Recreatie.

² Dit rapport is een actualisering van publicatie 54.

- tellokatie tot de bezoekomvang per toegang.* (i.o.v. Waterleidingbedrijf 'gemeente Amsterdam').
78. Bakker, J.G. en J. Lengkeek, 1999. *Monitoringsonderzoek recreatie in de Amsterdamse Waterleidingduinen - deel II. Onderzoek naar beleving, recreatiegedrag en routepatronen van de bezoekers in 1998 en 1999.* (i.o.v. Waterleidingbedrijf 'gemeente Amsterdam').
81. Lier, H.N. van, 2000. *Future policies for national parks: the case of Argentina, a vision.*
82. Jaarsma, C.F., M.J. Webster, E. Hesselink en J.G. Bakker, 2000. *Monitoringsonderzoek recreatie in de Amsterdamse Waterleidingduinen - deel IV. Parkeerregulering.* (i.o.v. Waterleidingbedrijf 'gemeente Amsterdam').
- 83³. Jaarsma, C.F. en M.J. Webster, 2000. *Een omslag in de omslag: het vervolg. Toepassing van een toedelingsmethode voor beheerskosten van wegen in het Waterschap Westfriesland anno 2000.* (i.o.v. Arcadis Heidemij te Hoofddorp).
86. Jaarsma, C.F., R.H.G. Jongman en D.A. Kamphorst, 2000. *Versnippering/ontsnippering door/van wegen en verkeer vanuit een Wagenings perspectief. Bundeling van bijdragen van Wageningen Universiteit aan het nationale rapport versnippering/ontsnippering (COST 341).* (i.o.v. Rijkswaterstaat, directie Weg- en Waterbouwkunde).
87. Jaarsma, C.F. en C.R. Baltjes, 2001. *Monitoring recreatieverkeer op de Posbank. Voorstel voor een methode in het volgende decennium, op basis van een analyse van de monitoring in de jaren negentig.* (i.o.v. de Stichting OCP).
88. Beunen, R., C.F. Jaarsma en W. Hauptmeijer, 2001. *Toetsingsonderzoek naar de ontsluiting van het Kennemerstrand.* (i.o.v. Dienst Landelijk Gebied Noord-Holland).
89. Jaarsma, C.F., G.P.A. Willems en R. Beunen, 2001. *Door of langs Groot-Ammers? Een analyse van de (vracht)verkeersstromen in de omgeving van Groot-Ammers (gemeente Liesveld).* (i.o.v. de gemeente Liesveld).
94. Jaarsma, C.F., M.J. Webster, R. Beunen en J.G. Bakker, 2003. *Monitoringsonderzoek recreatie duingebied Meijndel – deel XIII. Ontwikkelingen van het recreatiebezoek en het recreatieverkeer in de periode maart 1992 – februari 2002 in de vallei Meijndel.* (i.o.v. NV Duinwaterbedrijf Zuid-Holland).
- 95⁴. Webster, M.J. en C.F. Jaarsma, 2003. *Monitoringsonderzoek recreatie in de Amsterdamse Waterleidingduinen - deel VIII. Analyse van het recreatiebezoek en het recreatieverkeer in 2002.* (i.o.v. Gemeentewaterleidingduinen Amsterdam').
- 96⁵. Webster, M.J., Beunen, R. en C.F. Jaarsma, 2003. *Monitoringsonderzoek recreatie duingebied Meijndel - deel XIV. Analyse van het recreatieverkeer en het recreatiebezoek in de periode maart 2002 - februari 2003.* (i.o.v. NV Duinwaterbedrijf Zuid-Holland).
97. Beunen, R. en C.F. Jaarsma, 2004. *Verkeersmonitoring Posbank gebied. Analyse van het recreatieverkeer en het autobezzoek in de periode november 2002 – oktober 2003.* (i.o.v. Provincie Gelderland).

³ Dit rapport is een actualisering van publicatie nummer 60.

⁴ Van eerdere waarnemingsjaren zijn eveneens publicaties verschenen, namelijk de nummers 79, 84, 90 en 93. De opzet van het onderzoek is beschreven in nummer 77; in nummer 78 zijn de resultaten van een onderzoek beschreven naar de beleving, recreatiegedrag en routepatronen van bezoekers. Nummer 82 beschrijft de resultaten van een onderzoek naar invoering van parkeerregulering.

⁵ Van eerdere waarnemingsjaren zijn eveneens publicaties verschenen, namelijk de nummers 53, 61, 62, 67, 72, 75, 85, 91 en 92. De opzet van het onderzoek is beschreven in nummer 50; in nummer 73 is een trendanalyse over de eerste vijf waarnemingsjaren uitgevoerd. Nummer 94 beschrijft de resultaten van een trendanalyse over de eerste tien waarnemingsjaren.

De reeks Wageningen Studies in planning, analyse en ontwerp is een
gezamenlijk initiatief van de leerstoelgroepen Landgebruiksplanning,
Sociaal Ruimtelijke Analyse en Landschapsarchitectuur van
Wageningen Universiteit