



Planbureau-werk in uitvoering

# **Uitgaven voor landbouw, natuur en infrastructuur 1990-2003**

Achtergronddocument bij de Milieubalans 2004

A. Gaaff  
P.J. Rijk  
M.J. Koning  
W. van Veen

**Werkdocument 2004/03**



Landbouw-Economisch Instituut  
Natuurplanbureau, vestiging Wageningen  
Den Haag/Wageningen, 2004



# **Uitgaven voor landbouw, natuur en infrastructuur 1990-2003**

Achtergronddocument bij de Milieubalans 2004

A. Gaaff  
P.J. Rijk  
M.J. Koning  
W. van Veen

**Werkdocument 2004/03**

Landbouweconomisch Instituut  
Natuurplanbureau, vestiging Wageningen  
Den Haag/Wageningen, 2004

*De reeks 'Planbureau – werk in uitvoering' bevat tussenresultaten van het onderzoek van de uitvoerende instellingen\* voor het Natuurplanbureau. De reeks is een intern communicatiemedium en wordt niet buiten de context van het Natuurplanbureau verspreid. Dit werkdocument bevat resultaten van het onderbouwend onderzoek dat aan de publicatie van de Milieubalans 2004 ten grondslag heeft gelegen en is bedoeld als referentiemateriaal voor collega-onderzoekers die aan planbureauproducten werken. Citeren uit deze reeks is dan ook niet mogelijk.*

\* Uitvoerende instellingen: Rijksinstituut voor Kust en Zee (RIKZ), Rijksinstituut voor Volksgezondheid en Milieu (RIVM), Rijksinstituut voor integraal Zoetwaterbeheer en Afvalwaterbehandeling (RIZA) en Wageningen Universiteit en Researchcentrum (WUR)

**Werkdocument 2004/03 is gekwalificeerd als status B. De inhoudelijke kwaliteit is beoordeeld door Sonja Kruitwagen (MNP-RIVM) en Stijn Reinhard (LEI). Dit document is geaccepteerd door Willem Ligtoet, opdrachtgever namens het Milieu- en Natuurplanbureau.**

**Betekenis Kwaliteitsstatus**

**Status A:** inhoudelijke kwaliteit is beoordeeld door een adviseur uit een zogenoemde referentenpool. Deze pool bestaat uit onafhankelijke adviseurs die werkzaam zijn binnen het consortium RIKZ, RIVM, RIZA en WUR

**Status B:** inhoudelijke kwaliteit is beoordeeld door een collega die niet heeft meegewerkt in het desbetreffende projectteam

**Status C:** inhoudelijke kwaliteitsbeoordeling heeft (nog) niet plaatsgevonden

©2004 **Landbouw-Economisch Instituut**  
Postbus 29703, 2502 LS Den Haag  
Tel.: (070) 335 83 30; fax: (070) 361 56 24; e-mail: informatie.lei@wur.nl

**Natuurplanbureau, vestiging Wageningen**  
Postbus 47, 6700 AA Wageningen  
Tel.: (0317) 47 78 45; fax: (0317) 42 49 88; e-mail: info@npb-wageningen.nl

Project 394- LEI nr. 20401 en 20225; en 385 LEI nr. 20204 [NPB Werkdocument 2004/03 – juli 2004]

*Werkdocumenten in de Reeks 'Planbureau - werk in uitvoering' worden uitgegeven door het Natuurplanbureau, vestiging Wageningen. Informatie: (0317) 47 78 45; e-mail: info@npb-wageningen.nl*

*Website: [www.natuurplanbureau.nl](http://www.natuurplanbureau.nl)*

# Inhoud

<b>Samenvatting</b>	<b>7</b>
<b>1 Inleiding</b>	<b>9</b>
<b>2 Rijksuitgaven voor 'groen'</b>	<b>10</b>
2.1 Inleiding en afbakening	10
2.2 Gegevens rijksuitgaven groen door LNV	11
2.2.1 De periode 1996-1999	11
2.2.2 De periode 2000-2008	14
2.2.3 Aansluiting in 2002	15
2.2.4 Uitgavenintensivering vanaf 2004	17
2.2.5 Apparaatuitgaven	17
2.3 Samenvattend overzicht rijksuitgaven groen 1996-2008 (LNV)	18
<b>3 Rijksuitgaven voor 'rood' (weg- en railinfrastructuur) en 'blauw' (waterbouwkundige infrastructuur)</b>	<b>19</b>
3.1 Inleiding	19
3.1.1 Het infrastructuurfonds	19
3.1.2 Rijkswaterstaat	19
3.1.3 Combinatie van bronnen	19
3.2 Verantwoordingen rondom de interpretatie van de uitgaven	20
3.3 Samenvattend overzicht rijksuitgaven groen 1996-2008 (LNV)	22
<b>4 Rijks- en EU-uitgaven voor de Nederlandse landbouw</b>	<b>23</b>
4.1 Inleiding	23
4.2 Rijksuitgaven voor de Nederlandse landbouw	23
4.2.1 Totale gegevens	23
4.2.2 Uitsplitsingen naar categorie	24
4.2.3 Apparaatuitgaven	26
4.3 Samenvattend overzicht rijksuitgaven Nederlandse landbouw 1990-2008	26
4.4 EU-bijdragen aan de Nederlandse landbouw	27
4.4.1 EOGFL en andere fondsen	27
4.4.2 Potentiële dubbeltellingen	30
4.5 Onderzoek en ontwikkeling voor landbouw en groen	31
<b>Referenties</b>	<b>33</b>
<b>Bijlage 1 Was/wordt-tabel van relevante uitgaven-categorieën LNV 2002</b>	<b>35</b>
<b>Bijlage 2 Achtergrondgegevens uitgaven natuur en landschap LNV</b>	<b>36</b>

<b>Bijlage 3</b>	<b>Overzichtstabel rijksuitgaven voor rode en blauwe infrastructuur</b>	<b>37</b>
<b>Bijlage 4</b>	<b>Achtergrondgegevens rijksuitgaven LNV aan Nederlandse landbouw</b>	<b>38</b>
<b>Bijlage 5</b>	<b>Achtergrondgegevens EU-uitgaven aan Nederlandse landbouw</b>	<b>39</b>
<b>Bijlage 6</b>	<b>Uitgaven onderzoek en ontwikkeling LNV</b>	<b>40</b>
<b>Bijlage 7</b>	<b>Uitgaven van gemeenten, provincies en waterschappen voor “rode” en “blauwe” infrastructuur</b>	<b>41</b>

## Samenvatting

De ontwikkeling van de overheidsuitgaven in Nederland voor natuur en landschap, landbouw en infrastructuur zijn in beeld gebracht in de vorm van tijdreeksen over de periode 1990-2003. Het betreft de gerealiseerde rijksuitgaven, meer bepaald van het huidige ministerie van Landbouw, Natuur en Voedselkwaliteit en het ministerie van Verkeer en Waterstaat. Voor infrastructuur zijn daarnaast ook gegevens over uitgaven van provincies, gemeenten en waterschappen vermeld. Voor de landbouw zijn de bijdragen van de Europese Unie aan de Nederlandse landbouw opgenomen.

Het doel was onder meer inzicht te krijgen in de verhoudingen in omvang tussen de verschillende uitgavencategorieën ('groen', 'rood' en 'blauw'), alsmede de ontwikkeling ervan in de loop van de tijd. Voorzover het bronnenmateriaal het toeliet is een onderscheid gemaakt tussen (eenmalige) investeringen en (jaarlijkse) uitgaven voor beheer en onderhoud. Het werk heeft plaatsgevonden in het kader van de Milieubalans, die in 2004 voor de tiende maal verschijnt.

De nadruk heeft bij dit onderzoek gelegen op het samenstellen van langjarige tijdreeksen. Dit betekent dat soms inschattingen gemaakt moesten worden omdat definities, begrippen en bronnen in de loop van deze periode van bijna 15 jaar soms meermalen gewijzigd zijn. Alle vroegere bedragen in guldens en ECU zijn geconverteerd naar Euro's. Voorts is zoveel mogelijk aangesloten bij bestaande methodieken, met name op het punt van het al dan niet meetellen van bepaalde categorieën van uitgaven. Volledige consistentie, met name met de CBS-cijfers voor kosten en uitgaven van natuur en landschap kon evenwel niet bereikt worden gelet op de beperkte beschikbare tijd en de leemten in het bronnenmateriaal.





# 1 Inleiding

De Milieubalans, een uitgave waarin het Milieu- en Natuurplanbureau op grond van een wettelijke verplichting jaarlijks verslag doet van de toestand van het milieu in Nederland en de effectiviteit van het gevoerde beleid, wordt in 2004 voor de tiende keer uitgebracht. Voor de samenstellers van de balans was dit aanleiding om naast de jaarlijks gepresenteerde ontwikkeling van kosten (c.q. investeringen) voor milieu, die een tijdperiode vanaf 1985 omvatten, ook aandacht te geven aan soortgelijke langjarige reeksen van uitgaven (c.q. kosten, investeringen) voor natuur en landschap en infrastructuur, de zogenaamde 'groene', 'rode' en 'blauwe' uitgaven. Het MNP heeft hiertoe het LEI opdracht gegeven deze reeksen samen te stellen. Deze rapportage doet verslag van de bevindingen en de toegepaste werkwijze.

Onder 'groen' worden verstaan uitgaven aan natuur en landschap. Bij 'rood' gaat het om investeringen en andere uitgaven voor wegen, rails, viaducten, bruggen en tunnels, kortom voor infrastructuur. 'Blauw' refereert aan natte infrastructuur zoals waterwegen, kustversterkingen, en dergelijke. Daarnaast zijn de nationale en Europese uitgaven voor landbouw in Nederland in het overzicht opgenomen.

Het is niet de bedoeling geweest de totale uitgaven van alle betrokken actoren in beeld te brengen. Vanaf het begin heeft een beperking plaatsgevonden tot *overheidsuitgaven* en daarbinnen heeft de nadruk gelegen op de rijksoverheid. Een verdere belangrijke beperking betreft die tot *uitgaven*. Soms staan tegenover uitgaven ook ontvangsten. Deze zijn niet apart opgenomen en evenmin gesaldeerd met de uitgaven. De achtergrond hiervan is, dat hiermee de complexiteit van het totale systeem van geldstromen beperkt werd; ook voor de uitgaven voor milieu-investeringen vindt dit overigens niet plaats.

Naast deze rijksuitgaven zijn ook de uitgaven voor 'rood', 'blauw' en 'groen' voor gemeenten, provincies en waterschappen (en de enkele wegschappen die er zijn) verkend. Dit deel van het onderzoek heeft zich beperkt tot totaalcijfers voor Nederland, gebaseerd op de in Statline van het CBS aanwezige gegevens.

De werkwijze voor 'groen' wordt behandeld in hoofdstuk 2. In hoofdstuk 3 worden 'rood' en 'blauw' beschreven. Rijks- en EU-uitgaven voor de Nederlandse landbouw worden beschreven in hoofdstuk 4. In hoofdstuk 5 worden apart de uitgaven voor Onderzoek en Ontwikkeling voor landbouw en groen beschreven. In hoofdstuk 6 wordt nader ingegaan op bronnen voor dubbeltellingen. In de bijlagen zijn cijferreeksen opgenomen. Bijlage 7 bevat de resultaten van de gegevensverzameling voor gemeenten, provincies en waterschappen. In verband met de specifieke beperkingen is dit materiaal apart opgenomen.

De werkzaamheden hebben plaatsgevonden in de periode december-februari 2004. Opdrachtgever was het Milieu- en Natuurplanbureau, in de persoon van Willem Ligtvoet. De dagelijkse contacten en begeleiding van het onderzoek waren in handen van Sonja Kruitwagen.

## 2 Rijksuitgaven voor 'groen'

### 2.1 Inleiding en afbakening

Onder rijksuitgaven voor groen worden verstaan uitgaven aan verwerving, inrichting en beheer voor natuur en landschap. Bij rijksuitgaven gaat het om de uitgaven van de ministeries LNV, VROM, V&W, Financiën en overige ministeries. In dit onderzoek worden in deze werkwijze alleen de uitgaven van LNV behandeld. Uit onderzoek van Mulder et. al. (1999) blijkt dat de LNV-uitgaven circa 90% uitmaken van de totale rijksuitgaven voor natuur en landschap, indien afgezien wordt van bermbeheer rijkswegen door V&W. De beperking tot LNV-uitgaven geeft derhalve een goed beeld van de totale uitgaven.

Verder zijn de volgende afbakeningen en aannames gemaakt:

- Het gaat uitsluitend om *rijks*uitgaven. Gegevens van andere actoren zoals provincies, gemeenten, natuurbeschermingsorganisaties, e.d. worden niet weergegeven. Hierdoor kon voor een tijdreeks uitgegaan worden van één bron: realisaties op de Rijksbegroting.
- Bij de definiëring van uitgaven van natuur en landschap wordt in beginsel uitgegaan van de afbakening zoals die door het CBS in 1999 en 2000 is gehanteerd (CBS, 2003). Hiermee wordt bereikt, dat niet *ad hoc* beslissingen over het al dan niet meenemen van bepaalde posten hoeven te worden genomen.
- Voor verwerving van gronden voor natuur en landschap wordt evenwel uitsluitend uitgegaan van de realisatie van de LNV begrotingen en niet van de feitelijke grondtransacties zoals gerealiseerd door DLG. Een consequentie is, dat niet per jaar de relatie met gerealiseerde natuur in hectaren gelegd mag worden. Het betreft uiteraard wel uitgaven bestemd voor verwerving van natuurgebieden, eventueel na latere verrekening via ruilgronden.
- Apparaatuitgaven (salarissen en materiële kosten van ambtelijke diensten) blijven buiten beschouwing evenals eventuele ontvangsten.
- Uitgaven voor onderzoek en ontwikkeling zijn niet meegenomen omdat een toerekening naar specifiek voor natuur en landschap verricht onderzoek moeilijk te maken is. Op de totale omvang van deze uitgaven wordt in hoofdstuk 5 nader ingegaan.

In de begrotingen worden per jaar zowel verplichtingen als uitgaven vermeld. In dit onderzoek zijn alleen de uitgaven meegenomen. De verplichtingen geven per jaar de stand van juridisch en/of bestuurlijk afdwingbare uitgaven aan, die niet noodzakelijkerwijs in dat jaar ook tot uitgaven leiden<sup>1</sup>. Uitgaven zijn feitelijk verricht.

Voor de uitgavencijfers is in elk jaar telkens de begroting van twee jaar later gebruikt. De uitgavencijfers van het jaar 1996 zijn dus de uitgaven zoals die vermeld zijn als uitgaven over 1996 in de begroting voor 1998, etc. Dit levert een nauwkeuriger benadering van de werkelijke uitgaven dan die op basis van het actuele jaar omdat daarin latere mutaties van suppletore begrotingen zijn verwerkt. Verder dan twee jaren terug worden in het algemeen

---

<sup>1</sup> Het is ook mogelijk dat verplichtingen ook in de toekomst niet of niet geheel tot uitgaven leiden

geen vergelijkbare cijfers meer opgenomen. Voor de jaren 2003 en later is dit uiteraard niet meer mogelijk. De laatst beschikbare begroting was die van 2004<sup>2</sup>.

In paragraaf 2.2 wordt allereerst naar de totale gegevens gekeken van uitgaven aan groen. Vanuit deze gegevens wordt het samenvattende overzicht behandeld in paragraaf 2.3.

## **2.2 Gegevens rijksuitgaven groen door LNV**

Het oorspronkelijke plan was om voor de periode 1990-2008 de rijksuitgaven (resp. budgetten voor de periode na 2004) te achterhalen. Omdat in deze periode verschillende methoden van vastlegging van gegevens zijn gehanteerd is een tijdreeks die de gehele periode bestrijkt niet op te stellen zonder uitgebreid onderzoek, dat ook dan nog een zekere mate van willekeur zou blijven behouden. Daarom is de beperking opgelegd tot een tijdreeks over de periode vanaf 1996. Het jaar 1996 vormt niet alleen in de indeling van de rijksbegroting een brekpunt, maar ook inhoudelijk op het gebied van natuur en landschap, onder meer door de verzelfstandiging van Staatsbosbeheer.

De systematiek van 1999 en 2000 wordt als leidraad gebruikt. Vanuit deze jaren is achterwaarts en voorwaarts gewerkt. De uiteindelijke periode waarvan de rijksuitgaven aan natuur en landschap zijn weergegeven is dus 1996-2008 (zie paragraaf 2.3). Voor deze periode zijn in het samenvattende overzicht de uitgaven voor verwerving en inrichting, voor beheer en overig weergegeven.

### **2.2.1 De periode 1996-1999**

In de systematiek van de periode 1996 tot 1999<sup>3</sup> wordt onderscheid gemaakt in de volgende categorieën: verwerving, inrichting, beheer, en overige subsidies en uitgaven. Deze vier categorieën zijn onderverdeeld in een aantal posten. In tabel 2.1 worden deze vermeld en is aangegeven per post of het om onderhoud of om investering gaat. Deze indeling is niet in de begroting zelf opgenomen, maar is hier aangebracht om een vergelijking mogelijk te maken met de uitgaven voor rood, grijs en groen in de milieubalans; daar worden alleen de investeringen in beschouwing genomen. Het feit, dat het onderscheid tussen investeringen en onderhoud niet gemaakt wordt in de begroting is een consequentie van de begrotingssystematiek van het Rijk. De rijksbegroting werkt volgens het kasverplichtingenstelsel, waarbij (wat betreft uitgaven en ontvangsten) het moment van geldbetalingen criterium is voor de toerekening van financiële consequenties van overheidshandelen aan een bepaald jaar<sup>4</sup>. Daarbij wordt geen onderscheid gemaakt in de aard van de kosten in bedrijfseconomische zin. De aanleg van een brug bijvoorbeeld wordt eenmalig geboekt, zonder rekening te houden met levensduur, afschrijving of rentelasten. Gemeenten, provincies en waterschappen kennen wél het onderscheid tussen lopende en

---

<sup>2</sup> Suppletore begrotingen van 2003 bij Voorjaarsnota en Najaarsnota zijn niet verwerkt. De uitgaven die voor 2003 vermeld zijn in de begroting 2004 verschillen (bijvoorbeeld op de artikelen over EHS) minder dan 3% van de waarden in de enige maanden in later in 2003 verschenen Najaarsnota.

<sup>3</sup> Deze heeft zich in feite voortgezet tot en met 2001, maar voor de jaren 2000 en 2001 zijn de gegevens herberekend in de indeling zoals vanaf 2002 gehanteerd

<sup>4</sup> en voor wat verplichtingen betreft het moment van aangaan van een verplichting

kapitaaluitgaven (daarom is in bijlage 7 wel het onderscheid tussen investeringen, onderhoud en kapitaallasten eenvoudig te maken).

Deze toedeling naar investering en onderhoud betreft een indicatie, die (nog) niet gebaseerd is op de nog in ontwikkeling zijnde natuurkostenmethodiek. De nummering van de categorieën vindt plaats volgens de begrotingsposten van LNV van deze periode.

*Tabel 2.1 Categorisering uitgavenposten natuur en landschap 1996-1999*

<b>Categorie</b>	<b>Onderhoud (O) of Investing (I)</b>
<b>13.02 Verwerving:</b>	I
13.02.01 Aankopen t.b.v. SBB	I
13.02.02 Overige staatsaankopen	I
13.02.03 Natuurterreinen en reservaten	I
13.02.04 Natuurontwikkeling	I
<b>13.03 Inrichting</b>	I
13.03.01 Landinrichtingsprojecten	I
13.03.02 Waterbeheersing	I
13.03.03 Gebiedsgerichte bestrijding van verdroging	I
13.03.04 Recreatie (inrichting)	I
13.03.05 Natuurterreinen en reservaten	I
13.03.06 Bosaanleg	I
13.03.07 Landschap (inrichting)	I
13.03.08 Overig	I
<b>13.04 Beheer</b>	O
13.04.01 Rijksbijdrage SBB	O
13.04.02 Recreatie (beheer)	O
13.04.03 Bos	O
13.04.04 Natuur	O
13.04.05 Landschap (beheer)	O
13.04.06 Herstelbeheer	O
13.04.07 Nationale parken	O
13.04.08 Relatienota	O
13.04.09 Overig (beheer)	O
13.04.10 Programma Beheer	O
<b>13.05 Overige subsidies en uitgaven</b>	I+O
13.05.01 Recreatie (overige subsidies)	O
13.05.02 Bos (overige subsidies)	O
13.05.03 Natuur (overige subsidies)	O
13.05.04 Soortenbescherming en faunabeheer	O
13.05.05 Gebiedsgericht beleid	I
13.05.06 WCL-projecten [natuur]	I
13.05.07 Stimuleringskader vernieuwing van het Landelijk gebied	I
13.05.08 Overige	O

Voor de bepaling van de uitgaven per artikel is in deze tijdsperiode zoveel mogelijk aangesloten bij de systematiek die het CBS gehanteerd heeft voor de bepaling van natuur- en landschapskosten (systematiek van 1999 en 2000).

Hieronder wordt bij enkele posten een opmerking of aanname geplaatst. Alleen indien sprake is van een afwijking ten opzichte van de methode die het CBS hanteert is dit aangegeven.

- 13.02.01: Verwerving voor Staatsbosbeheer is in deze periode ontleend aan LNV-begrotingscijfers in tegenstelling tot de CBS-systematiek die uitgaat van de gegevens van DLG over verwerving. Hierdoor wordt de koppeling met realisatiecijfers (hectaren) in het desbetreffende jaar losgelaten, maar kan volstaan worden met één bron in plaats van de jaarverslagen van DLG en waarschijnlijk aanvullende gedetailleerde informatie van DLG. Cumulatief over een reeks van jaren zouden beide methoden tot dezelfde uitkomst moeten leiden.
- 13.02.02: Overige staatsaankopen blijven (conform CBS) buiten beschouwing. Het betreft een "onderbedeling" en heeft betrekking op landinrichting en niet op natuur.
- 13.03.01: Conform het CBS is slechts een deel van de totale uitgaven bij landinrichting aan te merken als kosten t.b.v. natuur. In 1999 was dit aandeel 12%. Voor 1996, 1997, 1998 is hetzelfde percentage gehanteerd.
- 13.03.02: Dit is niet als natuuruitgave beschouwd.
- 13.03.04: Deze post is niet meegenomen (het CBS neemt een (waarschijnlijk) beperkt deel van deze post wel mee op basis van gedetailleerde informatie, waarover niet beschikt kon worden).
- 13.03.08: De post "overig" is niet aangemerkt als uitgaven voor natuur en landschap. Het betreft kavelruil particulieren en gaat om bedragen in de orde van € 3 tot 5 miljoen.
- 13.04.01: Rijkssubsidie SBB is hier meegeteld (door het CBS wordt deze niet ontleend aan begrotingen/rekeningen van LNV maar gebaseerd op jaarrekening SBB).
- 13.04.09: De post Overig (beheer) is niet meegeteld als uitgaven voor natuur en landschap. Deze komt alleen in het jaar 2000 voor, waarvoor een andere systematiek is gehanteerd (zie 2.2.2).
- 13.04.10: Programma Beheer start vanaf 2000; in de periode tot en met 1999 zijn hierop geen uitgaven gedaan (in de periode vanaf 2002 worden de uitgaven niet als afzonderlijk bedrag vermeld, maar opgenomen in andere posten; deze zijn in tabel 2.2 dus niet meer afzonderlijk zichtbaar, maar wel meegenomen).
- 13.05.01: Dit betreft voornamelijk recreatie en is niet meegeteld voor natuur en landschap.
- 13.05.05: Dit is een divers samengestelde post, die hier integraal is meegenomen (in de CBS-systematiek wordt deze op gedetailleerder niveau bekeken en deels weggelaten).
- 13.05.06: Het WCL-beleid is geïntegreerd beleid. Een deel van het bedrag is voor natuur en landschap aan te merken. In deze studie is gebruik gemaakt van de bevindingen in Kosteneffectiviteit Natuurbalans 2003, onderdeel WCL (Gaaff et al., 2003). Het aandeel van 21% is gebaseerd op toedelingen van projecten in een vijftal WCL-gebieden. In het deelproject Kosteneffectiviteit Natuurbalans 2003 zijn voor vijf WCL-gebieden de uitgevoerde projecten ingedeeld naar thema. Het genoemde percentage heeft betrekking op het aandeel uitgaven aan het thema natuur en landschap binnen de totaliteit van WCL-projecten in de vijf gebieden.

- 13.05.07: Deze post is integraal meegenomen (in de CBS-systematiek wordt een deel op grond van gedetailleerde omschrijvingen toegekend aan natuur en landschap). Onder 13.05.07 is voor 1996 de eenmalige post 'DHPO' opgenomen. In de Rijksbegroting van 1997 (bijlage 12 paragraaf 5) wordt deze post toegelicht. Het betreft convenantgelden in het kader van de Decentralisatie Impuls Natuur en landinrichting. In deze studie is aangenomen dat DHPO volledig kan worden toegeschreven aan natuur en landschap. Verondersteld wordt dat na 1996 de post DHPO wordt opgenomen in structurele posten dan wel verdwenen is.

Het samenvattende overzicht van verwerving en inrichting (investering) en beheer en overig (onderhoud) van 1996-1999 wordt weergegeven in de volgende paragraaf.

## 2.2.2 De periode 2000-2008

Zoals aangegeven is de begrotingssystematiek met ingang van 2002 anders opgezet. Dit markeert tevens de invoering van het VBTB-principe<sup>5</sup> in de presentatie van de rijksbegrotingen, met niet alleen financiële informatie, maar ook informatie over beleidsprestaties waarover achteraf verantwoording wordt afgelegd. Door LNV zijn bij de begroting 2002 de gegevens voor 2000 en 2001, die in de begrotingen van de corresponderende jaren nog in de "oude" systematiek waren weergegeven, achteraf herberekend op grond van de nieuwe indeling in beleidscategorieën van 2002. Het zijn deze cijfers die gebruikt zijn voor de jaren 2000 en 2001. Daarmee wordt in deze studie het omslagpunt dus gelegd in 2000 en niet in 2002. Hiermee wordt een beter aansluitende reeks over deze jaren met de periode 2002 en later verkregen omdat door beleidsintensivering juist in deze jaren de cijfers volgens de oude indeling moeilijk vergelijkbaar zijn met die van voor 2000. Voor de jaren 2000 en 2001 is nog geen CBS-systematiek volgens de nieuwe indeling voorhanden<sup>6</sup>. Hier moesten dus keuzes gemaakt worden, die overigens door de omschrijving van de artikelen logisch tot stand kon komen. Op de cijfermatige aansluitingsproblematiek in het jaar 2002 wordt in 2.2.3 nader ingegaan.

Vanaf 2002 tot 2008 worden de uitgaven bepaald op basis van de LNV begroting uit 2004. Daardoor gaat het vanaf 2004 uiteraard volledig om begrote uitgaven en niet om realisaties.

De indeling in artikelen, die dus hier vanaf 2000 wordt gehanteerd, is weergegeven in tabel 2.2. De volgende categorieën worden onderscheiden: versterking landelijk gebied, realisatie van de Ecologische Hoofdstructuur (verwerving en inrichting) en realisatie van de Ecologische Hoofdstructuur (beheer).

---

<sup>5</sup> Van Beleidsbegroting tot Beleidsverantwoording

<sup>6</sup> De CBS-cijfers over 2000 zijn gebaseerd op de in dat geldende systematiek

Tabel 2.2 Categorisering uitgavenposten natuur en landschap 2000-2008

Categorie	Onderhoud (O) of investering (I)
01 Versterking landelijk gebied	I+O
01.11 Gebiedenbeleid	-
01.12 Reconstructie	-
01.13 Landelijk natuurlijk	I+O
01.14 GIOS	I
01.15 Recreatiemogelijkheden	I
01.16 Internationaal natuurlijk	I+O
02 Realisatie EHS (verwerving en inrichting)	I
02.11 Verwerving droge EHS	I
02.12 Verwerving natte EHS	I
02.13 Inrichting droge EHS	I
02.14 Inrichting natte EHS	I
03 Realisatie EHS (beheer)	O
03.11 Beheer EHS	O

Hieronder wordt bij enkele posten een opmerking of aanname geplaatst:

- 01.11: Bij gebiedenbeleid gaat het met name om landinrichting. Deze post wordt niet bij uitgaven voor natuur en landschap meegerekend.
- 01.12: Uitgaven voor reconstructie worden gerekend tot de landbouw en daarom dáár ook meegenomen. Bij uitgaven voor groen wordt deze post buiten beschouwing gelaten.
- 01.13: Op grond van de prestatiegegevens van de LNV begroting uit 2004 is het aandeel investering en onderhoud als volgt berekend: aandeel I is 20%, aandeel O is 80%.
- 01.15: Recreatiemogelijkheden zijn niet gerekend tot uitgaven voor natuur en landschap, conform artikel 13.05.01 vóór 2000.
- 01.16: De verdeling tussen inrichting en onderhoud is enigszins arbitrair: aandeel I is gesteld op 50%, aandeel O eveneens op 50%.

### 2.2.3 Aansluiting in 2002

In het jaar 2002 is, zoals aangegeven, de systematiek van de begrotingscategorieën ingrijpend gewijzigd. Dit heeft consequenties voor het samenstellen van langjarige tijdreeksen. Met name heeft het tot gevolg, dat gemaakte keuzes over het toerekenen van uitgaven op begrotingsposten aan categorieën landbouw en groen vóór 2002 en vanaf 2002 afzonderlijk gemaakt dienen te worden. Weliswaar zijn enkele grote posten in beide perioden herkenbaar, maar dit is lang niet altijd het geval. Posten zijn soms samengenomen, soms gesplitst en in veel gevallen gedeeltelijk gecombineerd.

Voor het jaar 2002 heeft het ministerie van LNV een "was/wordt"-tabel samengesteld waarin de oude en nieuwe categorieën zijn opgenomen; daarin zijn de bedragen vermeld van de begroting 2002 vóór mutaties als gevolg van beleidsmaatregelen in dat jaar. Deze tabel is hier, voorzover deze (mede) betrekking heeft op natuur en landschap, als bijlage 1 opgenomen.

Doordat bepaalde uitgavenartikelen in de periode vóór 2002 volledig, gedeeltelijk of in het geheel niet tot natuur zijn gerekend en voor de periode vanaf 2002 opnieuw deze toedeling is gemaakt, is het onmogelijk een sluitende overgang te maken op het hier beschouwde niveau van artikelen (in principe is dit wel mogelijk op een gedetailleerder niveau, maar daarvoor bestaan geen formeel vastgestelde conversietabellen<sup>7</sup>). Wel is nagegaan welke discrepanties er bestaan tussen de toedeling volgens de systematiek van vóór 2002 en vanaf 2002. Daartoe is gebruik gemaakt van de genoemde "was/wordt"-tabel door voor het jaar 2002 beide methoden toe te passen. Het resultaat is weergegeven in tabel 2.3.

Tabel 2.3 is uitsluitend bedoeld om de vergelijking mogelijk te maken van de bedragen in de oude en de nieuwe indeling. De opgenomen bedragen zelf betreffen de stand van de uitgaven voor 2002 zoals opgenomen in de begroting 2001. In de begroting 2002 zijn op deze bedragen beleidsmatige mutaties doorgevoerd, die geleid hebben tot de begrote bedragen voor 2002 conform begroting 2002. Dit betekent, dat de bedragen in de was/wordt tabel in de nieuwe nummering enigszins kunnen afwijken van de bedragen in de begroting 2002 per artikel. Bijvoorbeeld voor 1.11 staat in de was/wordt tabel € 84,7 miljoen, op artikel 1.11 in de begroting 2000 € 78,3 miljoen; in het algemeen zijn de verschillen minder groot.

*Tabel 2.3 Vergelijking van de uitgaven 2002 in oude en nieuwe artikelindeling*

<b>Indeling van vóór 2002</b>	<b>Uitgaven (in miljoen €)</b>	<b>Indeling vanaf 2002</b>	<b>Uitgaven (in miljoen €)</b>
Geaggregeerde artikelen		Artikelen	
13.02 Verwerving	185,2	1.11 Gebiedenbeleid	84,7
13.03 Inrichting	151,7	1.12 Kwaliteitsimpuls/reconstructie	9,1
13.04 Beheer	167,5	1.13 Landelijk Natuurlijk	71,2
13.04 Overig	31,7	1.14 GIOS	45,0
		1.15 Recreatiemogelijkheden	36,6
		1.16 Internationaal natuurlijk	2,1
		2.11 Verwerving droge EHS	129,0
		2.12 Verwerving natte EHS	4,0
		2.13 Inrichting droge EHS	20,1
		1.14 Inrichting natte EHS	8,8
		3.11 Beheer EHS	121,8
		Saldo van en naar overige artikelen	3,6
<b>Totaal</b>	536,2	<b>Totaal</b>	536,2
Waarvan meegenomen natuuruitgaven	412,9	Waarvan meegenomen natuuruitgaven	402,1
Vershil in totaal			0,0
Vershil in meegenomen natuuruitgaven			-10,8

Verder moet er uitdrukkelijk op worden gewezen, dat het hier, ook na deze beleidsmatige mutaties, nog altijd gaat om *begrote* bedragen. In de tijdreeks van uitgaven (hoofdstuk 2.3 en bijlage 2) is, conform de in hoofdstuk 2.1 beschreven methodiek, steeds gewerkt met

<sup>7</sup> bron: Ministerie van LNV, FEZ, de heer Van der Burg, mondelinge mededeling



*realisaties* die ontleend zijn aan de begroting van 2 jaar later, in dit geval 2004. dit verklaart de – soms aanzienlijke – afwijkingen tussen de bedragen in tabel 2.3 en die in bijlage 2.

De discrepantie tussen meegenomen natuur- en landschapsuitgaven bedraagt maximaal € 10,8 miljoen ofwel 2,7% van de totale natuur- en landschapsuitgaven. Hierin is voor een deel begrepen het verschil door overloop van en naar artikelen die niet meegenomen zijn, maximaal € 3,6 miljoen. Indien deze volledig aan natuur en landschap toegerekend moeten worden bedraagt de discrepantie 1,7%. De conclusie luidt, dat de aansluitingsfout minimaal 1,7% en maximaal 2,7% bedraagt ten opzichte van de totaal aan natuur en landschap toegerekende uitgaven in 2002. Voor de weergave in een langjarige reeks kan dit als gering worden aangemerkt. In ieder geval is hierin geen aanleiding gevonden voor deze studie af te dalen naar een gedetailleerder niveau van “was/wordt” conversie.

## **2.2.4 Uitgavenintensivering vanaf 2004**

Vanaf 2004 wordt de intensivering in uitgaven in EHS en reconstructie van de regeringsperiode ‘Balkenende-II’ meegenomen in de begrote uitgaven. Deze intensivering is opgenomen in de bijlage ‘Tabel Uitgavenintensivering EHS en Reconstructie 2004-2018’ die behoort bij de brief van de Minister van LNV aan de Tweede Kamer d.d. 16 september 2003. De intensivering bedraagt € 700 miljoen voor de periode 2004-2007 en van 2008-2018 is conform het Hoofdlijnenakkoord structureel € 250 miljoen per jaar beschikbaar.

In deze studie gaat het dus om de periode 2004-2008. De verdeling van de extra € 700 miljoen over de jaren is volgens de genoemde tabel als volgt: 2004: 60, 2005: 90, 2006: 260 en 2007: 290. Deze intensivering is opgedeeld in de volgende categorieën:

- EHS; met de subcategorieën: verwerving, extra kosten beheer, inrichting, kwaliteit EHS, 2e tranche robuuste verbindingen;
- Reconstructie; met de subcategorieën: binnen reconstructiegebieden (met flankerende maatregelen EHS, water, varkensvrije zones, landbouw, overig), buiten reconstructiegebieden (met flankerende maatregelen EHS, vitaal platteland), uitvoeringskosten.

In de begroting 2004 zijn in de meerjarencijfers de intensiveringsgelden wel reeds opgenomen, zij het dat de verdeling over de EHS en reconstructie en met name daarbinnen over subcategorieën wat grover is en niet exact er bij aansluit. Voor de tijdreeksen is hier systematisch uitgegaan van de begrotingscijfers.

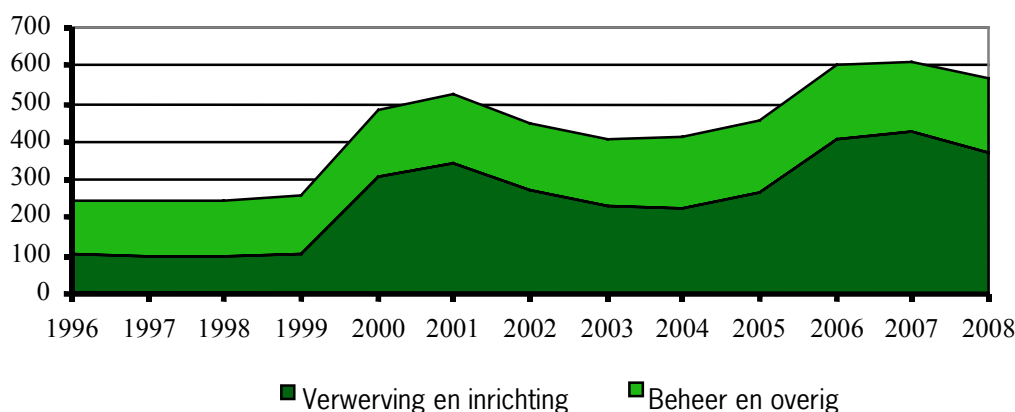
## **2.2.5 Apparaatuitgaven**

In bovenstaande opstelling zijn de apparaatuitgaven steeds buiten beschouwing gelaten. Een probleem met de bepaling van de apparaatuitgaven is de toedeling van algemene uitgaven aan de meegenomen posten voor natuur en landschap. In de situatie dat de uitgaven van een artikel, bijvoorbeeld 03, Beheer EHS, volledig meegeteld worden als uitgaven voor natuur en landschap, kan aangenomen worden dat de op dat artikel verantwoorde apparaatuitgaven ook voor natuur en landschap gemaakt worden. Indien een artikel gedeeltelijk meegenomen wordt, kan in principe toedeling plaatsvinden naar rato van de niet-apparaatuitgaven. Dit kan tot over- en onderschattingen leiden wanneer voor bepaalde activiteiten veel of weinig personeel en materieel ingezet wordt.

Nog onzekerder is de toerekening van de algemene LNV-apparaatsuitgaven. Ook deze kunnen naar rato verdeeld worden, bijvoorbeeld evenredig aan de meegenomen apparaatskosten op artikelen ten opzichte van de totale apparaatskosten van LNV. Op deze wijze berekend bedragen de apparaatskosten voor natuur en landschap gemiddeld over de periode 2002-2008 circa 20% van de in dit hoofdstuk berekende uitgaven. Deze zijn dus in de berekeningen en de presentaties hier niet begrepen.

## 2.3 Samenvattend overzicht rijksuitgaven groen 1996-2008 (LNV)

In figuur 2.1 zijn de rijksuitgaven van LNV aan natuur en landschap weergegeven in euro's voor de periode 1996-2008. Daarbij is een onderverdeling gemaakt in verwerving en inrichting, en beheer en overig (analoog aan resp. investering en onderhoud in de vorige paragraaf).



*Figuur 2.1 Uitgaven natuur en landschap LNV, in miljoen € in lopende prijzen (exclusief apparaatuitgaven)*

Splitsing in verwerving en inrichting, en beheer en overig is een raming. Voor 2000-2008 is deze redelijk hard op basis van begroting en realisatie. In de jaren daarvoor echter is een verantwoorde raming gemaakt.

Indien naar de trendbeweging wordt gekeken, valt de grote sprong tussen 1999 en 2000 op. Deze sprong moet grotendeels worden toegeschreven aan beleidsintensivering, dat wil zeggen uitbreiding ten behoeve van de realisatie van de EHS. De sterk oplopende uitgaven in 2006 en 2007 en de daarop volgende daling in 2008 wordt verklaard door de uitgavenintensivering "Balkenende-II", die in de genoemde jaren grote aankoopbudgetten voor verwerving ten behoeve van de EHS voorziet.

## **3 Rijksuitgaven voor 'rood' (weg- en railinfrastructuur) en 'blauw' (waterbouwkundige infrastructuur)**

### **3.1 Inleiding**

De uitvoering van de bepaling van rijksuitgaven voor 'rood' en 'blauw' is anders dan de uitvoering bij de bepaling van de rijksuitgaven voor 'groen'. Daarom is de opzet van dit hoofdstuk enigszins anders dan het vorige (en volgende) hoofdstuk. Allereerst volgen hieronder enkele algemene opmerkingen. Vervolgens worden in paragraaf 3.2 enkele verantwoordingen rondom de interpretatie van de samenvattende tabel gegeven. Tot slot volgen in paragraaf 3.3 de resultaten en enige inhoudelijke conclusies.

#### **3.1.1 Het infrastructuurfonds**

De investeringen en andere uitgaven voor 'rode' (wegen, rails, viaducten, bruggen, tunnels) en 'blauwe' (waterwegen, kustversterkingen, e.d.) infrastructuur die door de Rijksoverheid gefinancierd worden lopen de afgelopen jaren (sinds 1998) bijna volledig via het Infrastructuurfonds. De financiering van dit Infrastructuurfonds vindt plaats door middel van jaarlijkse stortingen vanuit de begroting van het Ministerie van Verkeer en Waterstaat en door middel van stortingen vanuit het Fonds Economische Structuurversterking (dit fonds wordt weer gevoed door aardgasbaten en verkopen van staatsdeelnemingen). Het Ministerie van Verkeer en Waterstaat draagt 60-75% bij aan de geldstroom die voor het Infrastructuurfonds nodig is.

#### **3.1.2 Rijkswaterstaat**

Rijkswaterstaat is de uitvoerende dienst van het Ministerie van Verkeer en Waterstaat die de diverse projecten voorbereidt en toeziet op de uitvoering ervan. Ook het merendeel van het beheer en onderhoud van wegen, rails en waterwegen valt onder de verantwoordelijkheid van Rijkswaterstaat. Ná 1998 worden de kosten van Rijkswaterstaat toegerekend aan de specifieke onderdelen en worden deze door het infrastructuurfonds gefinancierd. Ze zijn terug te vinden op de begroting van het infrastructuurfonds. Vóór 1998 komen zowel kosten voor het beheer en onderhoud als andere echte investeringen voor op de begroting van Rijkswaterstaat. Tussen 1994 en 1998 werden uitgaven gedaan door Rijkswaterstaat niet altijd consequent toegedeeld aan bepaalde projecten. Althans dit is in overkoepelende overzichten van begrotingen en gedane uitgaven niet gelijk gemakkelijk terug te vinden. Voor de jaren 1996 en 1997 zijn deze uitgaven van Rijkswaterstaat na enige bewerkingen in de tabel vergelijkbaar gemaakt met de latere jaren.

#### **3.1.3 Combinatie van bronnen**

Bij het inzichtelijk maken van de totale uitgaven door de Rijksoverheid voor rode en blauwe infrastructuur voor de jaren 1990 t/m 1995 speelt een rol dat de financieringen hiervoor

zowel hebben gelopen via het Mobiliteitsfonds en het Rijkswegenfonds als via de begroting van Rijkswaterstaat en het Ministerie van Verkeer en Waterstaat. Het Infrastructuurfonds is opgericht op 1 januari 1994. (Het Rijkswegenfonds en het Mobiliteitsfonds kunnen als de voorgangers worden gezien van het Infrastructuurfonds). Voor 1990 t/m 1995 moeten ook de diverse toedelingen van Rijkswaterstaat aan de diverse begrotingsuitgaven op een zelfde wijze plaats vinden als voor de jaren na 1995. Dit moet om deze uitgaven op een vergelijkbare wijze te rubriceren als voor de jaren vanaf 1996 .

## 3.2 Verantwoordingen rondom de interpretatie van de uitgaven

Bij het bepalen en presenteren van de uitgaven zijn de volgende aannamen gemaakt of opmerkingen te plaatsen:

- De bedragen zijn in miljoenen € . De bedragen in guldens in de jaren voor 2001 zijn omgerekend naar € . De weergegeven bedragen zijn uitgaven in lopende prijzen (dus zonder een inflatiefactor).
- In de tabel zijn de gerealiseerde uitgaven opgenomen over de jaren 1996 t/m 2002, zoals opgenomen in begrotingen van 2 jaar later, zoals aangegeven in hoofdstuk 2.1; over de jaren 2004-2008 betreft het uiteraard begrote uitgaven.
- De bedragen voor de specifieke doelen komen alle uit de begrotingen van het Infrastructuurfonds. De uitgaven die door Rijkswaterstaat zijn gedaan en die toe te delen zijn aan de projectcategorieën zoals die in de tabel zijn weergegeven, zijn ook daadwerkelijk aan die projectcategorieën toegedeeld. De niet aan een project toe te rekenen uitgaven van Rijkswaterstaat zijn apart in het overzicht vermeld.
- Bij de uitgavenposten voor *aanleg* bij Rijkswegen, Railwegen en Natte Infrastructuur zijn ook de kosten voor verkenningen en planstudies inbegrepen. Bij de zogenaamde Megaprojecten was uit de schriftelijke informatie niet af te leiden of hieronder ook dergelijke kosten begrepen worden.
- Bij de uitgavenposten voor *aanleg* zijn ook de inpassingkosten ten behoeve van natuur inbegrepen (zoals de ondertunneling van het Groene Hart voor de Hogesnelheidslijn).
- Bij de uitgavenposten voor *beheer en onderhoud* bij Rijkswegen, Railwegen en Natte Infrastructuur zijn ook de kosten voor basisinformatie (kaarten, GIS, e.d.) en bediening (bruggen, stoplichten, verkeersbegeleiding e.d) inbegrepen.
- Bij de uitgaven voor overige projecten zijn in de jaren 2000 en 2001 ook de uitgaven verantwoord t.b.v. het regionale mobiliteitsfonds en de slotwet Railinfrabeheer.
- Bij de toerekening van de algemene overheadkosten (apparaatskosten) vanuit de begroting van het Ministerie van Verkeer en Waterstaat t.b.v. infrastructuur is de aanname gedaan dat dit ongeveer evenredig zal zijn met de totale geldstroom die binnen dit Ministerie rechtstreeks toe te rekenen valt aan infrastructuur. Voor het jaar 2004 bleek 69% van de totale begroting van het Ministerie van Verkeer en Waterstaat uiteindelijk naar directe infrastructuurzaken te gaan. Als gevolg hiervan is 69% van de algemene overhead van het Ministerie van Verkeer en Waterstaat in de tabel toegerekend aan de rode en blauwe infrastructuur. Ook over de andere jaren is deze 69% aangehouden.

Naast de directe uitgaven rondom rood en blauw die uit het Infrastructuurfonds worden bekostigd zijn er binnen de begroting van het Ministerie van Verkeer en Waterstaat nog een aantal begrotingsuitgaven te vinden die wel gerelateerd zijn aan 'rood' en 'blauw', maar geen investeringen zijn in de zin zoals in dit onderzoek onderscheiden. Daarom zijn zij niet meegenomen in het totaaloverzicht. Bovendien zouden geen extra inspanningen verricht moeten worden om deze systematisch over een reeks van jaren te volgen. Dit betreft met name uitgaven ten behoeve van de Inspectie verkeer en vervoer (onder meer keuringen van auto's, vrachtauto's, bussen, schepen en vliegtuigen). De begrote uitgaven voor 2004 bedroegen voor deze post € 108 miljoen. Hiervan is tweederde toe te rekenen aan het weg- en scheepsvervoer. Verder zijn er nog verschillende beleidsartikelen duurzaam en veilig personen- en goederenvervoer. Voor 2004 bedroegen de begrote uitgaven hiervoor € 210 miljoen. Hierbij worden onder andere subsidies gegeven aan lagere overheden.

Het totaaloverzicht van uitgaven is opgenomen in bijlage 4. In tabel 3.1 is een korte samenvatting opgenomen voor de jaren 1996, 2002 en 2008.

*Tabel 3.1 De verdeling van de rijksuitgaven over rood en blauw over de jaren 1996, 2002 en 2008 over de verschillende uitgavencategorieën*

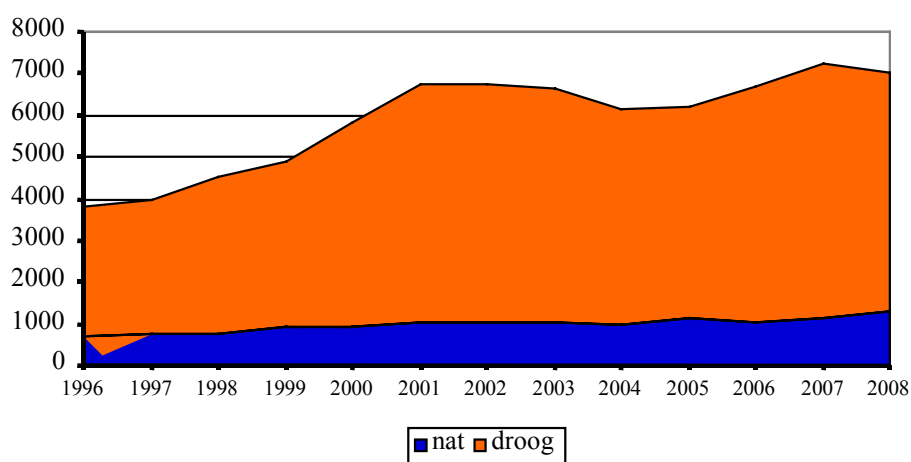
<b>Categorie</b>	<b>1996</b> <i>(Miljoen €)</i>	<b>2002</b> <i>(Miljoen €)</i>	<b>2008</b> <i>(Miljoen €)</i>
Rijkswegen (planvorming, aanleg en onderhoud)	1200	1530	2680
Railwegen (planvorming, aanleg en onderhoud)	890	1180	1680
Regionale projecten <sup>8</sup> 1)	450	540	890
Natte infrastructuur (planvorming, aanleg en onderhoud)	600	960	1250
Megaprojecten	410	2230	240
Overige projecten	30	40	20
<b>Subtotaal</b>	<b>3580</b>	<b>6480</b>	<b>6760</b>
Algemeen Rijkswaterstaat	230	240	230
Toe te rekenen vanuit Ministerie V&W	110	150	130
<b>Totaal Infrastructuur (rood en blauw)</b>	<b>3920</b>	<b>6870</b>	<b>7120</b>

Het opvallendste bij nadere beschouwing van tabel 3.1 is dat de uitgavenpost Megaprojecten binnen de gehele infrastructuur tussen 1996 en 2002 vervijfvoudigd is. Megaprojecten zijn Westerscheldetunnel, Betuwelijn, HSL-lijn, Deltaplan grote Rivieren, Betaald rijden (voorbereidingskosten) en Zuiderzeelijn. Ook aanpassingskosten (b.v. Groene Hart tunnel) zitten in deze uitgavenpost. Bijna een derde van alle directe en indirecte uitgaven aan infrastructuur in Nederland in 2002 had betrekking op deze projecten. Ook de andere posten, bijvoorbeeld aanleg en onderhoud van de Rijkswegen en het beheer en onderhoud aan de Railwegen zijn in deze periode gestegen, veelal in de orde met tientallen procenten.

<sup>8</sup> Dit zijn voor het merendeel projecten die dienen voor verbetering van het openbaar vervoer, verkeersveiligheid, aan en ontsluitingen van VINEX wijken op het openbaar vervoersnetwerk (lightrail en ander stadsgewestelijke vervoerssystemen)

### 3.3 Samenvattend overzicht rijksuitgaven groen 1996-2008 (LNV)

In figuur 3.1 is een overzicht gegeven van de ontwikkeling van de uitgaven van de Rijksoverheid voor natte en droge infrastructuur. Duidelijk zijn de sterke stijging van de uitgaven te zien die samenhangen met de “Megaprojecten” in de tweede helft van de jaren '90. Het aflopen daarvan in 2006 wordt gecompenseerd door een stijging van de uitgaven voor Rijkswegen en railinfrastructuur vanaf dat jaar. De uitgaven voor natte infrastructuur lopen in absolute termen op van circa € 600 miljoen in 1996 tot bijna € 1.250 miljoen in 2008, wat meer dan een verdubbeling is. Ook de uitgaven voor rijkswegen vertonen, in absolute termen gemeten, meer dan een verdubbeling.



*Figuur 3.1 Uitgaven natte en droge infrastructuur van de Rijksoverheid, in miljoen € in lopende prijzen (exclusief toerekening apparaatuitgaven Ministerie V&W<sup>9</sup>)*

<sup>9</sup> personele en materiële uitgaven van Rijkswaterstaat zijn wel begrepen in de uitgaven; deze zijn naar evenredigheid van de overige uitgaven verdeeld over “nat” en “droog”

## **4 Rijks- en EU-uitgaven voor de Nederlandse landbouw**

### **4.1 Inleiding**

Dit hoofdstuk behandelt zowel nationale rijksuitgaven voor de Nederlandse landbouw als EU-subsidies / uitgaven voor de Nederlandse landbouw. Rijksuitgaven en EU-uitgaven zullen apart worden behandeld in respectievelijk de hoofdstukken 4.2 en 4.3. Allereerst worden hieronder enkele afbakeningen en aannames genoemd die voor de uitvoering van het onderzoek zijn gedefinieerd:

- Rijksuitgaven worden ontleend aan de begroting van LNV. Eventuele ontvangsten (dus zowel ontvangsten uit EU bijdragen als van nationale private partijen zoals mineralenheffing en keuringsgelden) worden niet meegenomen.
- Voor EU-bijdragen zijn in de begroting van 2004 gegevens opgenomen. Deze zijn niet volledig. Dit blijkt uit een brief van de minister van LNV aan de Kamer d.d. 24 oktober 2003. Daarin wordt nadere informatie over de POP-gelden gegeven. Op de mogelijkheid van dubbeltellingen wordt in hoofdstuk 5 nader ingegaan.
- Omdat voor structuurfondsbijdragen in het kader van doelstellingsprogramma's en communautaire initiatieven de verdeling over de jaren veel uitzoekwerk kan vereisen, is – gezien de opzet van deze studie – zoveel mogelijk gebruik gemaakt van bestaande bronnen.

### **4.2 Rijksuitgaven voor de Nederlandse landbouw**

#### **4.2.1 Totale gegevens**

Net als bij de uitgaven aan natuur en landschap kunnen de uitgaven aan de Nederlandse landbouw worden opgedeeld in drie tijdspannen. De totale periode 1990-2008 bestaat op basis van categorisering uit de volgende perioden:

- 1990-1995
- 1996-2001
- 2002-2008

Bij het bepalen van de gerealiseerde uitgaven is, zoals beschreven in hoofdstuk 2.1 voor elk jaar de begroting van twee jaar later gebruikt. Uitzondering hierop vormen de jaren 1994 en 1995 waar de begroting van 1995 als leidraad gehanteerd is (omdat de artikelnummering in 1996 is veranderd) en – conform de beschrijving in 2.1 – de jaren 2003-2008 waar de begroting van 2004 als basis is genomen. Alle bedragen die in oude begrotingen vermeld waren in guldens zijn ingevoerd in miljoenen guldens op 1 decimaal, geconverteerd naar euro's en afgerond op miljoenen in 1 decimaal.

Voor elk van bovenstaande periode is een andere systematiek van begrotingsartikelen gehanteerd die hier niet in detail worden beschreven. Met de overgang van de periode 1990-

1995 naar 1996-2001 is behalve nummering niets veranderd. Echter voor de overgang van 1996-2001 naar 2002-2008 is zowel de nummering als de systematiek veranderd. In de systematiek die vanaf 2002 geldt zijn sommige posten samengevoegd, andere zijn juist nader uitgesplitst. De systematiek van 2002 is achteraf toegepast op 2000 en 2001. Daarom horen deze jaren qua systematiek thuis in de periode 2002-2008. Als uitgangspunt in de samenvattende tabel van de rijksuitgaven voor de Nederlandse landbouw zijn de hoofdcategorieën van de systematiek van 2002 gehanteerd. De volgende hoofdcategorieën worden onderscheiden:

- Landinrichting (1);
- Economisch perspectievolle agroketens (4);
- Duurzame productie (5);
- Voedselveiligheid, voedselkwaliteit en diergezondheid (6);
- Algemeen (11).

Hieronder wordt voor elk van de hoofdcategorieën per periode vermeld welke posten worden meegenomen. De jaren 2000 en 2001 worden behandeld bij de periode 2002-2008.

#### **4.2.2 Uitsplitsingen naar categorie**

##### ***Landinrichting***

Voor de categorie landinrichting zijn voor de periode 1996-1999 de posten meegenomen:

- Landinrichting (13.03.01);
- Waterbeheersing (13.03.02);
- Overig (13.03.08);

(codering is conform tabel 2.1). Bij natuur en landschap is 12% van de post landinrichting (13.03.01) toegerekend aan groen, conform hoofdstuk 2.2.1; de overige 88% is meegenomen bij de uitgaven aan de Nederlandse landbouw. Waterbeheersing en overig zijn volledig toegerekend aan landbouw. Voor de periode 1990-1995 zijn uitgaven voor de categorie landinrichting geraamd. Voor de periode 2000-2008 wordt bij landinrichting de posten gebiedsbeleid, reconstructie varkenshouderij / kwaliteitsimpuls zandgebieden, en het aandeel apparaatuitgaven van voorgaande twee posten meegenomen. Deze laatste post wordt hier op nul gesteld.

##### ***Economisch perspectievolle agroketens***

Voor de gehele tijdsperiode 1990-2008 wordt de som van de volgende posten meegerekend bij economisch perspectievolle agroketens:

- Versterking concurrentiekracht agrofoodcomplex;
- Herstructurering veehouderij;
- Herstructurering glastuinbouw en duurzame kernenergie;
- Herstructurering visserij.

In de perioden 1990-1995 en 1996-1999 werden bovenstaande posten nog niet gedefinieerd. Achteraf zijn uitgaven in de toenmalige posten 'ontwikkeling, sanering & structuurverbetering', 'verwerking & afzet, industrie & handel', en 'landinrichting' gedeeltelijk toebedeeld aan bovenstaande posten. Deze aandelen zijn berekend met behulp van de



'was/wordt' tabel van 2002. Voor de periode 2000-2008 zijn de uitgaven van de bovenstaande posten rechtstreeks bekend.

### ***Duurzame productie***

Voor de gehele tijdsperiode 1990-2008 wordt de som van de volgende posten meegerekend bij duurzame productie:

- Bevorderen biologische landbouw;
- Verbeteren dierenwelzijn;
- Verminderen milieubelasting door gebruiksvriendelijke dierlijke mest;
- Ecologische duurzame visserij.

In de perioden 1990-1995 en 1996-1999 werden bovenstaande posten nog niet gedefinieerd. Voor elke tijdsperiode zijn deze posten op verschillende manieren weergegeven. Voor 1990-1995 zijn de uitgaven weergegeven via een toedeling van de toenmalige post 'ontwikkeling, sanering & structuurverbetering' of zijn voor deze periode geen uitgaven weergegeven. Voor 1996-1999 vindt eveneens weergave van uitgaven plaats via toedeling van de toenmalige posten 'ontwikkeling, sanering & structuurverbetering', en 'industrie & handel, overige subsidies en uitgaven' of via rechtstreekse bepaling uit de begrotingen of via een vastgesteld bedrag of zijn uitgaven voor deze periode niet weergegeven. Voor 2000-2008 zijn uitgaven rechtstreeks uit de begrotingen afgeleid of zijn bovenstaande posten inbegrepen in andere posten.

### ***Voedselveiligheid, voedselkwaliteit en diergezondheid***

Voor de gehele tijdsperiode 1990-2008 wordt de som van de volgende posten meegerekend bij voedselveiligheid, voedselkwaliteit en diergezondheid:

- Bewaking en verhoging diergezondheidsniveau en bestrijding ziekten;
- Bevorderen veiligheid voedsel ten behoeve van consument.

In de perioden 1990-1995 en 1996-1999 werden bovenstaande posten nog niet gedefinieerd. Voor elke tijdsperiode zijn deze posten op verschillende manieren weergegeven. Voor 1990-1995 zijn bovenstaande posten anders genoemd namelijk resp. 'dierziekten, gezondheid, kwaliteitszorg' en 'voeding en kwaliteit, gezondheid en kwaliteitszorg'. Beide posten worden rechtstreeks uit de begrotingen gehaald. Voor 1996-1999 is de eerste bovenstaande post een samenstelling van toenmalige posten. Voor de tweede post geldt eveneens dat deze in die periode viel onder 'voeding en kwaliteit, gezondheid en kwaliteitszorg'. Bij deze laatste post zijn de uitgaven vastgesteld. Voor 2000-2008 geldt dat uitgaven voor bovenstaande twee posten rechtstreeks zijn verkregen uit de begrotingen.

### ***Algemeen***

Voor de gehele tijdsperiode 1990-2008 wordt de volgende post meegerekend bij algemeen: internationale contributie. Voor de periode 1990-1995 zijn geen uitgaven weergegeven voor deze post. In de periode 1996-1999 zijn de uitgaven in de toenmalige post 'industrie en handel, overige subsidies en uitgaven' achteraf gedeeltelijk toegerekend aan internationale contributies. Voor de periode 2000-2008 zijn uitgaven aan algemeen rechtstreeks bepaald op basis van de begrotingen.

### ***Uitgavenintensivering vanaf 2004***

Vanaf 2004 wordt de intensivering in uitgaven in EHS en reconstructie van de regeringsperiode 'Balkenende-II' meegenomen in de begrote uitgaven, analoog aan de situatie bij natuur en landschap (zie hoofdstuk 2.2).

### **4.2.3 Apparaatuitgaven**

De apparaatuitgaven zijn ook hier steeds buiten beschouwing gelaten. Op de verschillende landbouwartikelen varieert de verhouding tussen de hier beschouwde niet-apparaatuitgaven (de "programma-uitgaven") en de apparaatuitgaven sterk. Voor sommige artikelen zijn de apparaatuitgaven groter dan de niet-apparaatuitgaven (bijvoorbeeld bij duurzame productie), terwijl ze bij andere, bijvoorbeeld landinrichting, maar 20% tot 30% van het "programma" zijn. Evenredige verdeling van apparaatuitgaven naar rato van de programma-uitgaven per artikel kan een vertekend beeld geven. Over de jaren 2004-2008<sup>10</sup> bedragen de apparaatskosten over de in aanmerkingen genomen posten voor landbouwuitgaven gemiddeld circa 63% van de "programma"-uitgaven.

De toerekening van de algemene LNV-apparaatuitgaven naar rato van de reeds bij de artikelen getelde apparaatskosten leidt tot een verdere stijging. Deze wordt mede veroorzaakt doordat de hier bepaalde apparaatuitgaven van landbouw circa 65% uitmaken van de apparaatuitgaven van LNV die op beleidsartikelen verantwoord worden, dus exclusief de algemene apparaatuitgaven. Toerekening van een aandeel van 65% van de algemene apparaatuitgaven aan landbouw zou betekenen dat de totale apparaatuitgaven voor landbouw groter zijn dan de "programma"-uitgaven voor landbouw (circa 1,16 maal zo groot).

De verzelfstandiging van diensten zoals DLG en LASER heeft in beginsel geen effect op de apparaatuitgaven. In de begrotingen van LNV wordt onder de kop "Apparaatuitgaven" zowel (en afzonderlijk zichtbaar) vermeld het "Apparaat", dat wil zeggen de personele en materiële kosten van het departement, en de "Baten-lastendienst". Dit laatste betreft de bijdrage aan het functioneren van de verzelfstandigde onderdelen, met name de agentschappen DLG, LASER, Bureau Heffingen en Plantenziektkundige Dienst en het tijdelijk agentschap Voedsel en Waren Autoriteit. Binnen de afzonderlijke begrotingen van deze agentschappen zijn weer apparaatskosten en kapitaallasten te onderscheiden<sup>11</sup>, waarbij de eerstgenoemde circa 85% uitmaken. De totaliteit van de bijdrage aan de baten-lastendiensten is hier, conform de begroting, als apparaatuitgaven aangemerkt.

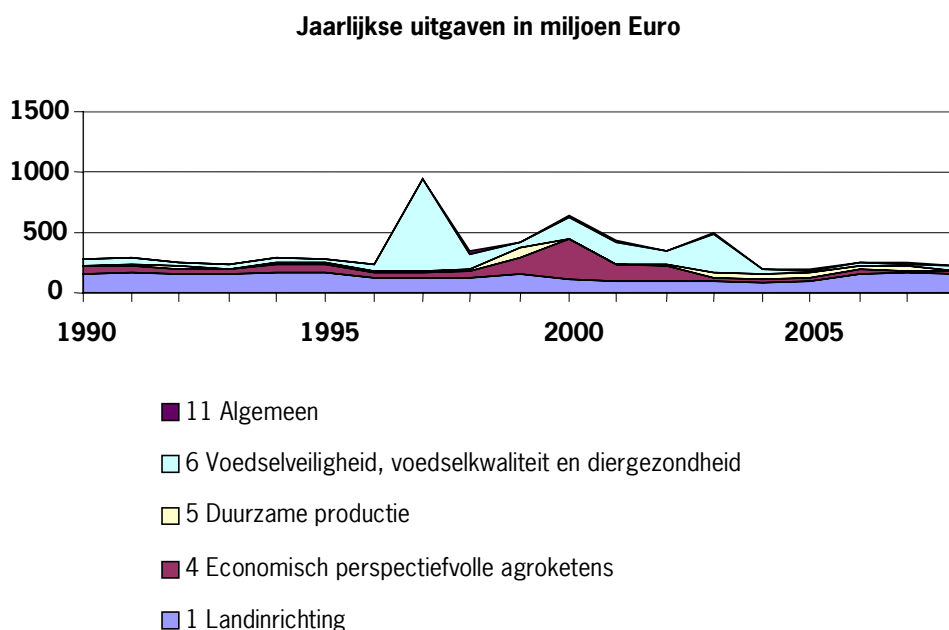
## **4.3 Samenvattend overzicht rijksuitgaven Nederlandse landbouw 1990-2008**

In figuur 4.1 zijn de rijksuitgaven van LNV aan de Nederlandse landbouw voor de periode 1990-2008 weergegeven. Daarbij is onderscheid gemaakt in de vijf categorieën.

<sup>10</sup> Exclusief het jaar 2003, dat uitzonderlijk was als gevolg van de Vogelpest

<sup>11</sup> Naast enkele kleinere posten

Duidelijk zijn de effecten van de uitbraak Klassieke Varkenspest, MKZ-crisis en Vogelpest zichtbaar. Daarbij moet overigens opgemerkt worden, dat specifiek hiervoor bestemde EU-bijdragen in de desbetreffende jaren ook voor ontvangsten zorgden. De "netto" uitgaven vertonen dus een minder grote piek dan in de grafiek tot uiting komt.



*Figuur 4.1 Jaarlijkse rijksuitgaven aan de Nederlandse landbouw (exclusief ontvangsten)*

## 4.4 EU-bijdragen aan de Nederlandse landbouw

### 4.4.1 EOGFL en andere fondsen

Voor de EU-bijdragen aan de Nederlandse landbouw is onderscheid gemaakt in de categorieën EOGFL<sup>12</sup>-garantie en EOGFL-oriëntatie. Als bronnen voor het bepalen van de EU-bijdragen in de periode van 1990-2003 zijn gebruikt:

- Financieel verslag betreffende het Europees oriëntatie- en garantiefonds voor de landbouw (EOGFL), Afdeling Garantie, diverse jaargangen, laatste editie 2002, uitgegeven 2003
- Europese Unie, Financieel Verslag 2002, uitgegeven 2003

Hoewel ook uitgaven voor natuur en landschap uit het EOGFL gedaan worden, betreft dit een fractie van de uitgaven voor landbouw.

<sup>12</sup> Europees Oriëntatie- en Garantiefonds voor de Landbouw

De EU-bijdragen voor landbouw domineren volledig de bijdragen voor andere beleidsonderdelen. Ongeacht de herkomst van de middelen (EOGFL-Garantie, EOGFL-Oriëntatie, FIOV en EFRO), is markt- en prijsbeleid verreweg de belangrijkste bestemming. De verdeling over de categorieën Markt- en prijsbeleid, Plattelandsbeleid en Structuurbeleid is weergegeven in tabel 4.1. De EU-bijdragen voor markt- en prijsbeleid worden buiten het verband van de begroting van LNV verantwoord.

Tabel 4.1 Verdeling EU-financiering van relevante beleidscategorieën

Beleidscategorie	EU-bijdrage 2004 (Raming in Miljoen Euro)
Markt- en prijsbeleid	1102
Plattelandsbeleid	60,7
Structuurbeleid	39,7
Totaal	1202,4

Bron: LNV, Begroting 2004

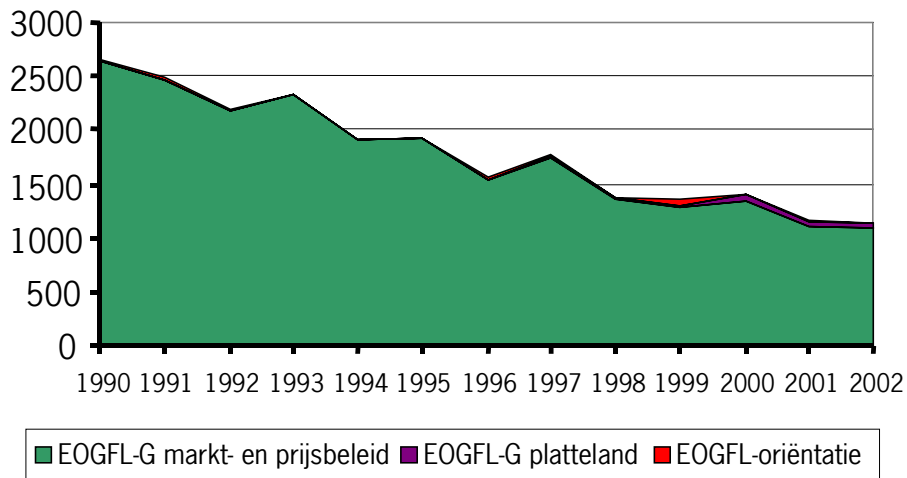
Hierbij kan de bijdrage aan markt- en prijsbeleid volledig worden toegerekend aan landbouw. Onder Plattelandsbeleid en Structuurbeleid zijn ook delen af te splitsen die toerekenbaar zijn aan landbouw. Bij Plattelandsbeleid gaat het om de onderdelen "duurzame landbouw" en "diversificatie". Het Structuurbeleid heeft betrekking op de doelstelling-2 gebieden Zuid- en Oost-Nederland, de visserijprogramma's en Leader+. Op grond van de Enkelvoudige Programmeringsdocumenten<sup>13</sup> voor de doelstelling-2 gebieden kan indicatief geraamd worden dat circa 36% van de in aanmerking komende uitgaven (de maatregelen onder prioriteit "ruimtelijke ontwikkeling") toegerekend wordt aan landbouw, 22% aan natuur en landschap, 29% aan milieu en 13% aan sociaal-culturele acties. Deze bijdragen zijn afkomstig uit het EFRO. Indien deze aandelen van toepassing zijn op het hier beschouwde structuurbeleid als geheel (met uitzondering van visserij), dan ontstaat een indicatieve verdeling van de geraamde uitgaven in 2003, respectievelijk 2004 als aangegeven in tabel 4.2.

Tabel 4.2 Indicatieve verdeling EU-financiering over landbouw en natuur (exclusief Visserij)

Categorie	EU-financiering		
	2003, miljoen Euro	2004, miljoen Euro	Gemiddeld, %
Landbouw	1119	1125	96%
Natuur en landschap	41	40	4%
Totaal	1160	1166	100%

<sup>13</sup> Pogrammacomplementen EPD-Zuid en EPD-Oost, financiële tabellen en verdeling van de maatregelen over EU-categorieën; dit betreft *budgetten*, niet noodzakelijk *realisaties*.

Europese landbouwbijdragen aan Nederland in miljoen Euro

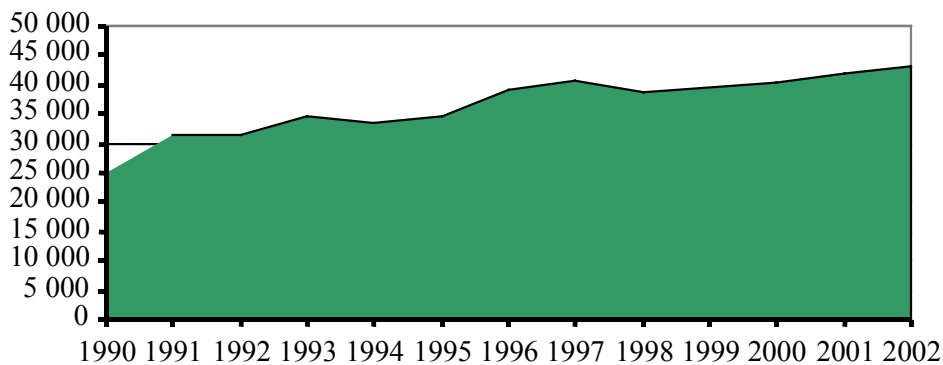


Figuur 4.2 Ontwikkeling Europese landbouwbijdragen aan Nederland (uitsluitend EOGFL; G=garantie, O=oriëntatie)

De ontwikkeling van de EOGFL-bijdragen (Oriëntatie en Garantie) is opgenomen in bijlage 5 en figuur 4.2<sup>14</sup>.

In figuur 4.3 zijn de corresponderende uitgaven voor de gehele EU aan landbouwbeleid (EOGFL-G) weergegeven. Duidelijk is, dat de totale uitgaven (overigens mede als gevolg van uitbreiding van de Unie) sterk zijn toegenomen (met 72%), terwijl de Nederlandse ontvangsten in dezelfde periode ongeveer gehalveerd zijn.

Europese uitgaven Gemeenschappelijk Landbouwbeleid in miljoen Euro (EOGFL-G)



Figuur 4.3 Ontwikkeling Europese landbouwbijdragen EU totaal

<sup>14</sup> Opgemerkt moet worden, dat het EOGFL-G een gebroken boekjaar kent van 16 oktober tot en met 15 oktober daaropvolgend, in plaats van het kalenderjaar.

#### 4.4.2 Potentiële dubbeltellingen

Doordat een deel van de EU-uitgaven als ontvangsten opgenomen is op de begroting van LNV kunnen dubbeltellingen optreden als de hier gepresenteerde EU-uitgaven worden opgeteld bij de nationale uitgaven. Het gaat hierbij om de volgende geldstromen, die vanuit de EU gezien uitgaven zijn en voor Nederland ontvangsten.

##### ***EOGFL-O bijdragen***

De EOGFL-O bijdragen zijn bestemd voor structuurbeleid en (vanaf 2000) voor plattelandsmaatregelen in het doelstelling-1 gebied Flevoland. Deze laatste gaan rechtstreeks naar de provincie Flevoland en leiden niet tot dubbeltellingen. Ook de EOGFL-O bijdragen voor de EPD's Zuid en Oost gaan rechtstreeks naar de desbetreffende betaalorganen (provincie Noord-Brabant, respectievelijk Gelderland).

##### ***EOGFL-G(arantie) bijdragen***

De EOGFL-G bijdragen voor markt- en prijsbeleid (circa € 1,1 miljard) worden buiten begrotingsverband van LNV verantwoord. Deze zijn dan ook niet begrepen in Nederlandse uitgaven voor landbouw en zijn geen bron van dubbeltellingen.

Anders is het met de EOGFL-bijdragen voor plattelandsontwikkeling, de "tweede pijler" van het Europese Gemeenschappelijk Landbouwbeleid. Het plattelandsbeleid is vormgegeven in het POP en de ontvangsten (=EU-uitgaven) en LNV-uitgaven zijn wel opgenomen in de LNV-begrotingen. Binnen het POP worden deze deels gebruikt voor uitgaven die in het kader van deze studie als "landbouw" worden aangemerkt, deels als "groen" en voor een deel voor andere bestemmingen. De ontvangsten zijn dan ook, evenals de uitgaven, verspreid over verschillende begrotingsartikelen. Optelling van deze EOGFL-G uitgaven van de EU bij de rijksuitgaven voor landbouw en "groen" leidt dus tot een vertekend beeld van de totale uitgaven voor deze respectievelijke categorieën.

Tenslotte zijn er de bijdragen uit het EOGFL-G ten behoeve van veterinaire en fytosanitaire maatregelen (onderdeel 33 van de EOGFL-begroting). Hieruit worden de EU-bijdragen in verband met de uitbraken van Klassieke Varkenspest (1997/98), MKZ (2001) en Vogelpest (2003), alsmede BSE (2000-2003) betaald. Deze zijn als ontvangsten op de LNV begroting opgenomen en zouden dus bij optelling van EU-bijdragen en nationale uitgaven voor landbouw tot dubbeltelling leiden. De uitbetalingen van de EU vinden, vaak na bevoorschotting, tot enkele jaren na de feitelijke crises plaats. In tabel 4.3 is een overzicht gegeven van de desbetreffende EU-bijdragen.

*Tabel 4.3 Overzicht door Nederland ontvangen EU bijdragen voor dierziektebestrijding*

<b>Jaar</b>	<b>Bedrag (€ mln)</b>	<b>Achtergrond</b>
1997/98	612,1	KVP (klassieke varkenspest)
2001	93,9	MKZ/BSE
2003	83,7	Vogelpest/BSE
Totaal	789,7	

Bron: Brief Minister LNV aan Tweede Kamer d.d. 24-10-2003

### ***FIOV bijdragen***

EU-bijdragen voor visserij zijn niet in de EU-bijdragen voor landbouw in hoofdstuk 4 opgenomen en leiden dus *niet* tot dubbelstellingen met de nationale uitgaven voor landbouw, waarin de visserij-uitgaven wel begrepen zijn. Volledigheidshalve zijn de bedragen hier vermeld (Tweede Kamer, 2003):

- In de periode 1994-1999: € 43,2 miljoen in totaal:
- In de periode 2000-2002: € 38,1 miljoen (budget tot en met 2006).

## **4.5 Onderzoek en ontwikkeling voor landbouw en groen**

In de rijksuitgaven voor landbouw zijn de uitgaven voor onderzoek en ontwikkeling steeds buiten beschouwing gebleven. Hetzelfde geldt voor deze uitgaven voor natuur en landschap. Het totale bedrag van uitgaven voor onderzoek en ontwikkeling door het ministerie van LNV bedraagt voor landbouw en groen samen bijna € 800 miljoen (begroting 2004: € 792 miljoen). De apparaatskosten van LNV op dit artikel van circa 0,7% zijn hierin niet begrepen.

Een vergelijking met de corresponderende algemene rijksuitgaven voor onderzoek, onderwijs en ontwikkeling voor 'rood' en 'blauw' is niet eenvoudig te maken. In tegenstelling tot de uitgaven van het Rijk t.b.v. landbouw en groen voor onderzoek, onderwijs en ontwikkeling, die als herkenbare artikelen op de begroting van LNV staan, zijn de vergelijkbare uitgaven voor 'rood' en 'blauw' niet of minder eenvoudig terug te vinden op de begroting van het ministerie van Verkeer en Waterstaat. Bijvoorbeeld de uitgaven voor onderzoek aan technische universiteiten en onderwijs aan andere opleidingsinstellingen (MTS, HTS) staan niet op de begroting van V&W, maar op die van het ministerie van OCW.

De uitgaven voor onderzoek en ontwikkeling van LNV betreffen de totale uitgaven voor groen én landbouw. Een nadere uitsplitsing van de uitgaven naar natuur en landschap enerzijds en landbouw anderzijds is in het bestek van dit onderzoek niet te maken. In de begrotingen worden "de ontwikkelingsmogelijkheden van de agrofoodsector en een duurzaam gebruik van de groene ruimte" gebruikelijk tezamen genoemd. Voor een deel zal de scheiding in principe te maken zijn, bijvoorbeeld aan de hand van doelstellingen van DLO-programma's, opdrachten van leerstoelgroepen binnen Wageningen Universiteit en studenten- en leerlingenaantallen op WO, HBO, MBO en VMBO niveau. Voor een ander deel zal deze scheiding waarschijnlijk zeer arbitrair zijn (bijvoorbeeld onderzoek naar agrarisch natuurbeheer). Hoe de verhoudingen precies liggen blijft hier dus ononderzocht.

In tabel 4.4 is een overzicht gegeven van de ontwikkelingen van de uitgaven in de loop van de tijd. Aangezien het hier om herkenbare begrotingsartikelen gaat, die bovendien getotaliseerd zijn, is van aansluitingsproblemen bij de systeemwijziging in 2002 vrijwel geen sprake. De piek in 1999 wordt voornamelijk veroorzaakt door een eenmalige uitgave terzake van een lening voor gebouwen van de toen verzelfstandigende Stichting DLO.

Tabel 4.4 *Uitgaven voor Onderzoek en Ontwikkeling door LNV*

<b>Jaar</b>	<b>O&amp;O uitgaven exclusief apparaatskosten, in miljoen Euro</b>
1996	610,2
1997	603,6
1998	639,8
1999	831,6
2000	771,3
2001	749,6
2002	784,4
2003	793,5
2004	792,3
2005	798,2
2006	809,1
2007	821,3
2008	823,8

Bron: Rijksbegrotingen 1998-2004



## Referenties

CBS, <http://statline.cbs.nl>

CBS (2003), Kosten en financiering van het natuur- en landschapsbeheer, Voorburg, CBS (ongepubliceerd)

Europese Unie (2003), *Financieel verslag betreffende het Europees oriëntatie- en garantiefonds voor de landbouw (EOGFL), Afdeling Garantie*, diverse jaargangen, laatste editie 2002, uitgegeven 2003

Europese Unie (2003), *Financieel Verslag 2002*, Brussel, EU

Gaaff, A, E.J. Bos, L. Jans, J.J. de Jong, B. Koole (2003), *Kosteneffectiviteit; Case studies voor de Natuurbalans 2003*, Werkdocument 2003/XX, Bilthoven/Wageningen/Den Haag, MNP

LEI. (2002), *Infrastructure investments in the Netherlands*, Rapport voor The Japanese Institute of Irrigation and Drainage.

LNV (2003), Correspondentie met het parlement, Uitgavenintensivering EHS en reconstructie, 16 september 2003, Den Haag, LNV

LNV (1991-2002), *Rijksbegroting Landbouw, Natuurbeheer en Visserij*, jaargangen 1991/1992 – 2003, Den Haag, SDU

LNV (2003), *Rijksbegroting Landbouw, Natuur en Voedselkwaliteit*, jaargang 2004, Den Haag, SDU

Mulder, M., W. Wijnen en E. Bos (1999), *Uitgaven, kosten en baten van natuur*, DLO Natuurplanbureau-onderzoek, Werkdocument 1999/16 van IBN-DLO / LEI

OECD (2003), *Economic Outlook*, [www1.oecd.org/publications/outlook68/eo/en/pdf/eo68-2-nl.pdf](http://www1.oecd.org/publications/outlook68/eo/en/pdf/eo68-2-nl.pdf)

Tweede Kamer (2003), *EU Structuurfondsen*, Brief van de Staatssecretaris van EZ, Kamerstuk 27813 nr. 5 d.d. 19 november 2003.

V & W (1990-2004.), *Rijksbegroting Verkeer en Waterstaat*, jaargangen 1990 – 2004; *Begrotingen Infrastructuurfonds*, jaargangen 1994 – 2004; *Begrotingen Mobiliteitsfonds*, jaargangen 1990 – 1995; *Begrotingen Rijkswegenfonds*, jaargangen 1990 – 1995; Den Haag, SDU.



## Bijlage 1 Was/wordt-tabel van relevante uitgaven-categorieën LNV 2002

In tabel B1.1 zijn de oude en nieuwe nummering opgenomen van begrotings(sub)artikelen voorzover relevant voor natuur en landschap. Vrijwel de hele matrix betreft een omzetting van de artikelen 13.02 tot en met 13.05 naar 1.11 tot en met 3.11. dit blok is in de tabel zwart omlind aangegeven. Drie kleine posten hebben betrekking op omzettingen van en naar andere artikelen.

Tabel B1.1 Was/wordt tabel van uitgavencategorieën LNV (voorzover relevant), in miljoenen € (1)

Indeling vanaf 2002		Indeling van vóór 2002					totaal "wordt"
		13.02 Verwerving	13.03 Inrichting	13.04 Beheer	13.05	11.03	
					Overige subsidies en uitgaven		
1.11	Gebiedenbeleid		70,61		14,05		84,67
1.12	Kwaliteitsimpuls/reconstructie		9,08				9,08
1.13	Landelijk Natuurlijk	10,11	26,93	30,26	3,89		71,19
1.14	GIOS	29,13	12,25		3,63		45,01
1.15	Recreatiemogelijkheden	2,90	10,15	20,92	2,67		36,63
1.16	Internationaal natuurlijk				1,69	0,44	2,13
2.11	Verwerving droge EHS	129,02					129,02
2.12	Verwerving natte EHS	4,04					4,04
2.13	Inrichting droge EHS		19,10		0,99		20,08
2.14	Inrichting natte EHS	8,83					8,83
3.11	Beheer EHS	0,75		116,33	4,76		121,84
4.13 (2)		0,45	3,63				
totaal "was"		185,23	151,74	167,50	31,68	0,44	536,59

Bron: LNV, begroting 2002

- (1) Als gevolg van afrondingen kunnen kleine verschillen optreden in de totaalbedragen ten opzichte van afzonderlijke cellen
- (2) Herstructurering glastuinbouw en duurzaam gebruik energie

## Bijlage 2 Achtergrondgegevens uitgaven natuur en landschap LNV

Miljoen Euro	1996	1997	1998	1999	2000	2001	2002	2003	2004	2005	2006	2007	2008
Verwerving en inrichting	103	96	100	108	310	341	275	228	208	240	350	352	345
Beheer en overig	144	153	144	148	173	183	171	181	198	196	202	183	193
Totale uitgaven natuur en landschap	247	248	243	257	483	523	446	409	406	436	552	535	539
indexfactor 2000 = 100 (OECD GDP-deflator)	1.094	1.070	1.046	1.030	1.000	0.962	0.938	0.920	0.902	0.884	0.867	0.850	0.833
Totale uitgaven, geïndexeerd in euro 2000	270	266	255	264	483	504	418	376	366	385	479	454	449

### Bijlage 3 Overzichtstabel rijksuitgaven voor rode en blauwe infrastructuur

x € 1 miljoen	1996	1997	1998	1999	2000	2001	2002	2003	2004	2005	2006	2007	2008
<b>RIJKSWEGEN</b>	<b>1198</b>	<b>1315</b>	<b>1382</b>	<b>1421</b>	<b>1306</b>	<b>1441</b>	<b>1525</b>	<b>1664</b>	<b>1709</b>	<b>1753</b>	<b>2535</b>	<b>2853</b>	<b>2683</b>
Aanleg	682	822	859	869	774	817	846	1051	1036	1062	1673	1964	1886
beheer + onderhoud	515	493	523	552	532	624	679	613	673	691	862	889	797
<b>RAILWEGEN</b>	<b>893</b>	<b>992</b>	<b>927</b>	<b>909</b>	<b>1004</b>	<b>1215</b>	<b>1182</b>	<b>1243</b>	<b>1420</b>	<b>1553</b>	<b>1808</b>	<b>1748</b>	<b>1678</b>
Aanleg	324	357	320	283	332	399	527	487	573	734	890	862	836
beheer + onderhoud	569	634	607	626	672	816	655	756	847	819	918	886	842
<b>REGIONALE PROJECTEN<sup>15</sup></b>	<b>451</b>	<b>304</b>	<b>459</b>	<b>539</b>	<b>600</b>	<b>502</b>	<b>544</b>	<b>566</b>	<b>539</b>	<b>469</b>	<b>705</b>	<b>968</b>	<b>890</b>
<b>NATTE INFRASTRUCTUUR</b>	<b>601</b>	<b>627</b>	<b>632</b>	<b>772</b>	<b>760</b>	<b>876</b>	<b>963</b>	<b>963</b>	<b>944</b>	<b>1099</b>	<b>991</b>	<b>1117</b>	<b>1247</b>
Aanleg	115	148	166	200	227	249	329	453	400	427	325	398	480
beheer + onderhoud	486	479	466	572	533	627	634	510	544	672	666	719	767
<b>MEGAPROJECTEN<sup>16</sup></b>	<b>408</b>	<b>484</b>	<b>769</b>	<b>970</b>	<b>1228</b>	<b>1784</b>	<b>2234</b>	<b>1878</b>	<b>1211</b>	<b>1031</b>	<b>368</b>	<b>291</b>	<b>243</b>
Westerscheldetunnel	15	11	250	122	85	174	233	42	5				
Betuwelijn	90	164	333	473	517	547	764	566	414	537	258	141	6
HSL-lijn	219	241	108	267	500	944	1189	1223	792	494	110	150	211
Deltaplan Grote Rivieren	84	68	78	89	111	116	35	41					
Betaald rijden				19	15	3	13	6					
Zuiderzeelijn													26
<b>OVERIGE PROJECTEN</b>	<b>28</b>	<b>16</b>	<b>70</b>	<b>18</b>	<b>642</b>	<b>655</b>	<b>41</b>	<b>73</b>	<b>36</b>	<b>77</b>	<b>70</b>	<b>24</b>	<b>24</b>
<b>TOTAAL</b>	<b>3578</b>	<b>3737</b>	<b>4239</b>	<b>4629</b>	<b>5540</b>	<b>6473</b>	<b>6489</b>	<b>6387</b>	<b>5859</b>	<b>5982</b>	<b>6477</b>	<b>7001</b>	<b>6765</b>
<b>RIJKSWATERSTAAT</b>	<b>231</b>	<b>243</b>	<b>255</b>	<b>270</b>	<b>264</b>	<b>251</b>	<b>242</b>	<b>277</b>	<b>277</b>	<b>227</b>	<b>213</b>	<b>219</b>	<b>230</b>
TOE TE REKENEN OVERHEAD													
VANUIT MIN V EN W	<b>107</b>	<b>113</b>	<b>131</b>	<b>135</b>	<b>152</b>	<b>168</b>	<b>152</b>	<b>150</b>	<b>137</b>	<b>130</b>	<b>132</b>	<b>132</b>	<b>132</b>
<b>TOTAAL INFRA (incl. aansturing en overhead)</b>	<b>3916</b>	<b>4093</b>	<b>4625</b>	<b>5034</b>	<b>5956</b>	<b>6892</b>	<b>6883</b>	<b>6814</b>	<b>6273</b>	<b>6339</b>	<b>6822</b>	<b>7352</b>	<b>7127</b>

<sup>15</sup> Dit zijn voor het merendeel projecten die dienen voor verbetering van het openbaar vervoer, verkeersveiligheid, aan en ontsluitingen van VINEX wijken op het openbaar vervoersnetwerk (lightrail en ander stadsgewestelijke vervoerssystemen)

<sup>16</sup> . Ook aanpassingskosten (b.v. Groene Hart tunnel) zitten in deze uitgavenpost.

## Bijlage 4 Achtergrondgegevens rijksuitgaven LNV aan Nederlandse landbouw

	1990	1991	1992	1993	1994	1995	1996	1997	1998	1999	2000	2001	2002	2003	2004	2005	2006	2007	2008
1 Landinrichting	137	152	144	138	159	162	125	118	119	140	115	92	93	82	69	87	140	156	140
4 Economisch perspectiefvolle agroketens	69	65	56	55	80	69	35	49	61	153	324	134	128	47	44	45	48	31	31
5 Duurzame productie	15	14	12	10	16	14	12	12	14	77	13	7	11	28	25	22	22	23	13
6 Voedselveiligheid, voedselkwaliteit en diergezondheid	54	48	45	29	30	31	56	769	133	35	179	186	104	332	54	34	32	31	31
11 Algemeen	0	0	0	0	0	0	6	6	7	7	7	7	8	7	7	7	7	7	7
Totaal	275	279	256	233	285	276	233	953	334	412	637	427	343	496	200	195	250	248	222
indexfactor 2000 = 100 (OECD GDP-deflator)	1.234	1.200	1.171	1.153	1.130	1.110	1.094	1.070	1.046	1.030	1.000	0.962	0.938	0.920	0.902	0.884	0.867	0.850	0.833
	1990	1991	1992	1993	1994	1995	1996	1997	1998	1999	2000	2001	2002	2003	2004	2005	2006	2007	2008
Uitgaven in Euro van 2000	340	334	300	268	322	307	255	1020	350	424	637	411	322	457	180	172	217	210	185
Uitgaven in Euro van jaar x	275	279	256	233	285	276	233	953	334	412	637	427	343	496	200	195	250	248	222

## Bijlage 5 Achtergrondgegevens EU-uitgaven aan Nederlandse landbouw

Jaar	EOGFL-garantie		EOGFL-oriëntatie	totaal	Totaal EU-lidstaten
	totaal	plattelandsbeleid			
1990	2643,3	0,0	11,4	2654,7	25069
1991	2467,7	0,0	20,5	2488,2	31563
1992	2176,8	0,0	21,9	2198,7	31276
1993	2328,1			2328,1	34748
1994	1916,0			1916,0	33412
1995	1929,7	7,4		1929,7	34503
1996	1535,4		27,3	1562,7	39108
1997	1756,7	13,9	13,6	1770,3	40675
1998	1372,7	14,1	8,3	1381,0	38748
1999	1299,7	13,8	60,8	1360,5	39541
2000	1396,6	59,6	2,1	1398,7	40437
2001	1155,5	54,8	14,2	1169,7	42083
2002	1132,7	50,6		1132,7	43214
2003	1151,3			1151,3	

bron: EU, DG Agri; financial Reports

## Bijlage 6 Uitgaven onderzoek en ontwikkeling LNV

Uitgaven R&D in miljoenen Euro, nominaal			Indexfactor 2000 = 1.000 (OECD GDP- deflator)	geïndiceerde R&D uitgaven (excl apparaat) in miljoen Euro van 2000	aandeel apparaatskost en in totale R&D
Jaar	R&D exclusief apparaat	R&D apparaatskosten			
1996	610,2	5,60	1,094	667,3	0,9%
1997	603,6	5,82	1,070	645,6	1,0%
1998	639,8	6,05	1,046	669,5	0,9%
1999	831,6	7,03	1,030	856,5	0,8%
2000	771,3	7,79	1,000	771,3	1,0%
2001	749,6	9,04	0,962	721,5	1,2%
2002	784,4	9,38	0,938	735,8	1,2%
2003	793,5	5,76	0,920	729,7	0,7%
2004	792,3	5,57	0,902	714,3	0,7%
2005	798,2	5,37	0,884	705,6	0,7%
2006	809,1	5,24	0,867	701,2	0,6%
2007	821,3	5,24	0,850	697,8	0,6%
2008	823,8	5,24	0,833	686,2	0,6%



## **Bijlage 7    Uitgaven van gemeenten, provincies en waterschappen voor “rode” en “blauwe” infrastructuur**

### ***B7.1 Inleiding***

Gezien de beperkte tijd en het beperkte budget voor het deelonderzoek naar uitgaven van gemeenten, provincies en waterschappen is besloten de benodigde data voor de uitgaven van de specifieke doelen uitsluitend te baseren op de in Statline aanwezige CBS informatie. Gedurende het onderzoek bleek deze inperking tot Statline wel de nodige beperkingen op te leveren: m.b.v. Statline is het wel mogelijk om een goed beeld te krijgen, maar niet alles zit erin en ook zijn in alle jaren voor bepaalde deeldata niet weergegeven. Op deze beperkingen zal ook hierna nog verder worden ingegaan

In de hierna volgende tabellen staan de verzamelde data weergegeven in miljoenen euro's. Als er geen *uitgaven* voor de betreffende categorie te vinden waren zijn de *kosten* of *lasten* van deze categorie opgenomen (conform Statline). Dit komt dan wel niet precies met de uitgaven overeen maar het geeft binnen het geheel wel een indicatie over de omvang van de bedragen.

De opgeleverde data in de tabellen B7.1 tot en met B7.5 in deze bijlage zijn niet zonder meer te vergelijken met Tabel B.1.1 uit het “Infrastructure Investments in The Netherlands” rapport (LEI, 2002). Dit komt vooral omdat in deze tabellen in de post uitgaven naast de uitgaven voor investeringen ook de uitgaven zijn opgenomen voor “beheer en onderhoud” en “kapitaallasten”. In het “Infrastructure Investments” rapport betroffen de weergegeven data voornamelijk alleen bedragen voor gedane investeringen. Daarnaast is een aantal gegevens in Statline niet gevonden die wel met behulp van andere statistieken (o.m. Statisch jaarboek of een andere statistiek) of andere bronnen (bijvoorbeeld begrotingen of tabellen) te achterhalen waren. Met name zijn er hiaten op de volgende onderdelen (bepaald aan de hand van Tabel B.1.1 uit het “Infrastructure Investments in The Netherlands” rapport):

- Bij de provincies konden de uitgaven van tunnels / flyovers (speciale provinciale projecten, waarbij de provincie medefinancier was) niet in Statline worden teruggevonden. Dit gold ook voor uitgaven voor havens bij rivieren en uitgaven voor dijken. Ook de uitgaven voor (provinciale) openluchtrecreatieterreinen en groen zijn niet gevonden.
- Bij de gemeenten konden eveneens de uitgaven van gemeentelijke speciale projecten (tunnels/fly-overs, etc) niet terug gevonden worden in Statline. Dit gold ook voor uitgaven voor havens en het rioleringsstelsel.
- Bij de waterschappen en overige wegbeheerders kon statline over de afgelopen jaren een vrij goed beeld geven. Het totale beeld over de jaren voor 1997 was evenwel niet volledig

## B7.2 Provincies

Tabel B7.1 *Uitgaven van provincies in miljoen € (cursief is raming)*

<b>Categorie</b>	<b>1992</b>	<b>1993</b>	<b>1994</b>	<b>1995</b>	<b>1996</b>	<b>1997</b>	<b>1998</b>	<b>1999</b>	<b>2000</b>	<b>2001</b>
<b>WEGEN</b>	<b>452</b>	<b>492</b>	<b>453</b>	<b>483</b>	<b>479</b>	<b>484</b>	<b>541</b>	<b>562</b>	<b>565</b>	<b>592</b>
Investeringen	115	111	109	104	94	123	154	167	166	214
Onderhoud	138	164	173	179	177	173	186	218	221	223
Kapitaallasten	199	217	171	200	207	188	201	178	177	155
<b>WATERWEGEN</b>	<b>54</b>	<b>50</b>	<b>53</b>	<b>71</b>	<b>77</b>	<b>73</b>	<b>83</b>	<b>103</b>	<b>109</b>	<b>108</b>
Investeringen	10	8	8	22	14	10	15	27	28	31
Onderhoud	36	34	36	40	54	54	59	68	72	73
Kapitaallasten	9	9	9	9	9	9	9	8	9	4
<b>NATUUR+ LANDSCHAPBEHEER (1)</b>		<i>57</i>		65	66		<i>50</i>	58	66	<i>70</i>
Natuur +landschap								31	37	

Bron: CBS, Statline

(1) Dit betreft voor de jaren 1993, 1995 en 1996 bruto uitgaven. Voor de jaren 1999 en 200 zijn dit netto uitgaven. Voor de jaren 1998 en 2001 zijn dit geschatte meest aannemelijke netto uitgaven. In deze uitgaven zitten naast de specifieke uitgaven voor natuur en landschap ook de uitgavencategorieën: kwantitatief beheer grondwater, ontgrondingen en overige taken. De specifieke uitgaven voor natuur en landschap bedroegen in 1999 en 2000 respectievelijk € 31 miljoen en € 37 miljoen (staat in de regel daaronder weergegeven).

### B7.3 Gemeenten

Tabel B7.2 Uitgaven van gemeenten in miljoen €

Categorie	1992	1993	1994	1995	1996	1997	1998	1999	2000	2001	2002	2003
WEGEN	<b>2043</b>	<b>2124</b>	<b>2225</b>	<b>2377</b>	<b>2415</b>	<b>2686</b>	<b>2837</b>	<b>3010</b>	<b>3191</b>	<b>3368</b>		
Investeringsen	815	836	855	942	927	1094	1204	1338	1470	1539		
Onderhoud	873	913	976	1031	1078	1163	1184	1216	1268	1346		
Kapitaallasten	356	374	393	404	410	430	448	457	453	483		
WATEREN (2) lasten				<b>96</b>	<b>106</b>	<b>111</b>	<b>113</b>	<b>111</b>	<b>118</b>	<b>134</b>	<b>142</b>	<b>147</b>
w.v. WATERWEGEN	26	28	34	34	38	42	44	43	46	50		
Investeringsen	4	7	10	9	10	11	14	10	10	11		
Onderhoud	15	14	19	20	22	24	24	25	28	30		
Kapitaallasten	6	6	5	5	6	7	7	7	8	9		
OPENBAAR GROEN, inclusief openluchtrecreatie (3)				<b>727</b>	<b>761</b>	<b>788</b>	<b>840</b>	<b>881</b>	<b>918</b>	<b>994</b>	<b>1069</b>	<b>1166</b>
w.v. OPENB. Groen	(Uitgaven)	(4)						658	731	820		
NATUURBESCHERMING (Lasten)	(Lasten)			<b>28</b>	<b>30</b>	<b>26</b>	<b>27</b>	<b>27</b>	<b>30</b>	<b>30</b>	<b>31</b>	<b>27</b>

Bron: CBS, Statline

(2) Dit betreft de lasten voor waterkeringen, afwatering, landaanwinning, binnenwateren en waterwegen. Hieronder vallen ook de uitgaven voor waterwegen. Deze staan specifiek vermeld in de regel daaronder.

(3) Dit betreft de lasten voor openbaar groen, inclusief die voor openluchtrecreatie

(4) Dit betreft de bruto uitgaven van openbaar groen.

## B7.4 Waterschappen

Tabel B7.3 Uitgaven van waterschappen in miljoen € (cursief is raming)

	1992	1993	1994	1995	1996	1997	1998	1999	2000	2001
WEGEN	<b>74</b>	<b>59</b>	<b>54</b>	<b>58</b>	<b>61</b>	<b>59</b>	<b>68</b>	<b>67</b>	<b>74</b>	<b>72</b>
Investeringen	20	13	9	9	12	10	9	11	14	12
Onderhoud	34	28	27	33	33	33	39	38	40	41
Kapitaallasten	20	18	19	16	16	16	19	18	20	19
WATERWEGEN	<b>3</b>	<b>4</b>	<b>5</b>	<b>4</b>	<b>3</b>	<b>3</b>	<b>5</b>	<b>4</b>	<b>6</b>	<b>9</b>
Investeringen	1	2	2	1	0	0	0	0	1	3
Onderhoud	2	2	3	2	2	2	3	3	4	5
Kapitaallasten	0	0	0	0	0	0	1	1	1	1
NATUUR +LANDSCHAPSBEHEER (netto kosten)							<b>14</b>	<b>14</b>	<b>15</b>	<b>15</b>
UITGAVEN BEHEER WATERLOPEN DIJKEN EN SLOTEN (5)							<b>704</b>	<b>677</b>	<b>711</b>	<b>829</b>

Bron: CBS, Statline

(5) deze regel is als volgt berekend: dit betreft de uitgaven van alle gezamenlijke waterschappen minus de uitgaven voor wegen, waterwegen, natuur- en landschapsbeheer (die allen hiervoor weergegeven zijn) en de uitgaven voor het waterkwaliteitsbeheer (overeenkomend met de verontreinigingsheffingen). Alle overhead is dus ook aan deze uitgavenpost (uitgaven beheer waterlopen, dijken en sloten) toegerekend.

## **B7.5 Overige wegbeheerders**

Tabel B7.4 *Uitgaven van overige wegbeheerders in miljoen €*

	1992	1993	1994	1995	1996	1997	1998	1999	2000	2001
WEGEN	50	39	46	52	54	66	54	51	57	78
Investeringen	6	2	2	9	19	32	2	1	0	1
Onderhoud	28	23	29	29	25	28	29	28	37	49
Kapitaallasten	17	15	15	15	10	6	22	21	20	28

Bron: CBS, Statline

## **B7.6 Overzicht voor de jaren 1998-2001**

Voor de jaren 1998, 1999, 2000 en 2001 zijn de in tabel B7.5 weergegeven de data voor de verschillende lagere overheden (gezamenlijk Provincies en Gemeenten) en andere openbare lichamen (waterschappen en de enkele wegschappen) bij elkaar opgeteld. Dit betreft voor de gezamenlijke provincies de som van de categorieën: wegen, waterwegen en natuur- en landschapsbeheer. Voor de gezamenlijke gemeenten de som van de categorieën: wegen, wateren (lasten), openbaar groen (inclusief openluchtrecreatie) lasten, natuurbescherming (lasten). Voor de gezamenlijke waterschappen de som van de categorieën: wegen, waterwegen, natuur + landschapsbeheer (netto kosten) en uitgaven beheer, waterlopen, dijken en sloten. Het blijkt, dat de uitgaven voor rood, blauw en groen door de lagere overheden en andere publiekrechtelijke lichamen minimaal circa € 6.5 miljard per jaar bedragen

Tabel B7.5 *Uitgaven van overige wegbeheerders in miljoen €*

	1998	1999	2000	2001
Provincies	674	723	740	770
Gemeenten	3817	4029	4257	4526
Waterschappen	791	762	806	925
Overige beheerders	54	51	57	78
Totaal	5336	5565	5860	6299

# Natuurplanbureau-onderzoek



## Verschenen werkdocumenten in de reeks 'Planbureau - werk in uitvoering (per 1 juli 2004)

---

Werkdocumenten zijn verkrijgbaar bij het secretariaat van het Natuurplanbureau, vestiging Wageningen – gebouw Alterra-oost, kamer 1.422; tel: (0317) 47 78 45; e-mail: [info@npb-wageningen.nl](mailto:info@npb-wageningen.nl))

Werkdocumenten vanaf nummer 2001/01 zijn ook te downloaden via de NPB-website [www.natuurplanbureau.nl](http://www.natuurplanbureau.nl)

### 1998

- 98/01 *Querner, E.P., Th.G.C. v.d. Heijden & J.W.J. v.d. Gaast.* Beschikbaarheid grond- en oppervlaktewater voor natuur. Nadere uitwerking en toepassing in Oost-Gelderland.
- 98/02 *Reijnen, R.* (samenstelling) Graadmeters biodiversiteit terrestrisch. Graadmeters bijzondere natuurkwaliteit terrestrisch t.b.v. de Natuurplanbureaufunctie en graadmeter ruimtelijke kwaliteit natuur voor Monitoring Kwaliteit Groene Ruimte (MKGR).
- 98/03 *Higler, L.W.G.* Graadmeters biodiversiteit aquatisch.
- 98/04 *Dijkstra, H.* Graadmeters voor landschapskwaliteit. Raamwerk en bouwstenen voor een kwaliteitsindex 2000+.
- 98/05 *Sprangers, J.T.C.M.* (red.) Graadmeters voor algemene natuurkwaliteit: een eerste verkenning.
- 98/06 *Nabuurs, G.J. & M.N. van Wijk.* Graadmeters voor de fysieke producten van bos.
- 98/07 *Buijs, A.E., J.F. Coeterier, P. Filius & M.B. Schöne.* Graadmeters sociaal draagvlak en beleving
- 98/08 *Neven, M.G.G. & E.E.M. Verbij.* Laten we wel zijn! Studie naar conceptualisering van natuurgerelateerd welzijn.
- 98/09 *Kuindersma, W.* (red.), *P Kersten & M. Pleijte.* Bestuurlijke graadmeters. Een inventarisatie van bestuurlijke graadmeters voor de Natuurverkenning 2001.
- 98/10 *Mulder, M., M. Klaassen & J. Vreke.* Economische graadmeters voor Natuur. Ontwikkeling raamwerk en aanzet tot invulling verdelingsgraadmeters.
- 98/11 *Smaalen, J.W.M., C. Schuiling, G.J. Carlier, J.D. Bulens & A.K. Bregt.* Handboek Generalisatie. Generaliseren ten behoeve van graadmeteronderzoek in het kader van Natuurplanbureaufunctie.
- 98/12 *Dammers, E. & H. Farjon.* Naar een nieuwe benadering voor de scenario's van de Natuurverkenningen 2001.
- 98/13 vervallen
- 98/14 *Hinssen, P.J.W.* Activiteiten in 1999 in toeleverende onderzoeksprogramma's. Inventarisatie van projecten en de betekenis van de resultaten daaruit voor producten van het Natuurplanbureau.
- 98/15 *Hinssen, P.J.W.* (samenstelling). Voorstudies Natuurbalans 99. Een inventarisatie van de haalbaarheid van een aantal onderwerpen.

### 1999

- 99/01 *Kuindersma, W.* (red). Realisatie EHS. Intern achtergronddocument bij de Natuurbalans 1999 voor de onderdelen Begrenzing en realisatie EHS, Strategische Groenprojecten, Landinrichting, Compensatiebeginsel en Bufferbeleid.

- 99/02 *Prins, A.H., T. van der Sluis en R.M.A. Wegman.* Begrenzing van beekdalen in de Ecologische hoofdstructuur.; De relatie met biodiversiteit van planten.
- 99/03 *Dijkstra, H.* Landschap in de natuurbalans 1999.
- 99/04 *Ligthart, S.* Bescherming van natuurgebieden, nationale en internationale instrumenten.; Intern achtergronddocument bij de Natuurbalans 1999.
- 99/05 *Higler, B & S. Semmekrot.* Verkennende studie graadmeter natuurwaarde laagveenwateren
- 99/06 *Neven, I. K. Volker & B. van de Ploeg.* Tussenrapportage van een exploratief onderzoek naar de indicering van het concept maatschappelijk draagvlak voor de natuur.
- 99/07 *Wijk, H. van & H. van Blitterswijk.* Achtergronddocument bij de Natuurbalans 1999.
- 99/08 *Kuindersma, W.* Beleidsevaluatie voor de Natuurbalans; Een handleiding voor medewerkers aan de Natuurbalans.
- 99/09 *Hinssen, P. J. Luijt & L. de Savornin Lohman.* Het meten van effectiviteit door het Natuurplanbureau; Enkele overwegingen.
- 99/10 *Koolstra, B.J.H., G.W.W. Wameling & V. Joosten.* Modelkoppeling en –aanpassing SMART/SUMO – LARCH; Modelkoppeling en aanpassing ten behoeve van integratie in de natuurplanner in het kader van het project Graadmeters Natuurwaarde Terrestrisch.
- 99/11 *Koolstra, B.J.H., R.J.F. Bugter, J.P. Chardon, C.J. Grashof, J.D. van Kuijk, R.M.G. Kwak, A.A. Mabelis, R. Pouwels & P.A.Slim.* Graadmeter natuurwaarde terrestrisch; Verslaglegging van de uitgevoerde werkzaamheden.
- 99/12 *Wijk, M.N. van, J.G.de Molenaar & J.J. de Jong.* Beheer als strategie; Een eerste aanzet tot ontwikkelen van een graadmeter beheer (tussenrapportage).
- 99/13 *Kuindersma, W. & M.Pleijte.* Naar nieuwe vormen van beleidsevaluatie voor het Natuurplanbureau?; Een overzicht van evaluatiemethoden en de toepasbaarheid daarvan.
- 99/14 *Kuindersma, W, M. Pleijte & M.L.A. Prüst.* Leemtes in de beleidsevaluatie natuurbalansen ingevuld?; Een verkenning van de mogelijkheden om enkele leemtes in het evaluatiedeel van de Natuurbalans op te vullen.
- 99/15 *Hinssen, P.J.W. & H. Dijkstra.* Onderbouwende programma's; de resultaten van 1999 en de plannen voor 2000. Inventarisatie van projecten en de betekenis van de resultaten daaruit voor producten van het Natuurplanbureau
- 99/16 *Mulder, M. Wijnen & E.Bos.* Uitgaven, kosten en baten van natuur; Inventarisatie van de rijksuitgave aan natuur, bos en landschap en toepassing van maatschappelijke kosten-batenanalyses bij natuurbeleidsverkenning.
- 99/17 *Kalkhoven, J.T.R., H.A.M. Meeuwssen & S.A.M. van Rooij.* Omzetting typologie Basiskaart Natuur 2020 naar typologie Begroeiingstypenkaart
- 99/18 *Schmidt, A.M., M. van Heusden & C.J. de Zeeuw.* Tussenresultaten project Informatielogistiek Natuurplanbureau
- 99/19 *Buijs, A.E., M.H. Jacobs, P.J.F.M. Verweij & S. de Vries.* Graadmeters beleving; theoretische uitwerking en validatie van het begrip 'afwisseling'
- 99/20 *Farjon, H. J.D. Bulens, M. van Eupen, K.Schotten & C. de Zeeuw.* Plangenerator voor natuur-scenario's; ontwerp en verkenning van de technische mogelijkheden van de Ruimtescanner
- 99/21 *Berg, A.E. van den.* Graadmeters beleving: Horizonvervuiling (*vervallen*)

## 2000

- 00/01 *Sluis, Th. Van der.* Natuur over de grens; functionele relaties tussen natuur in Nederland en natuurgebieden in grensregio's
- 00/02 *Goossen, C.M., F. Langers & S. de Vries.* Recreatie en geluidbelasting in 1995 en 2030; onderzoek voor Milieuverkenning 5
- 00/03 *Kelholt, H.J & B. Koole.* N-footprint 1980 – 1997, doorkijk 2030
- 00/04 *Broekmeyer, M.E.A., R.P.B. Foppen, L.W.G. Higler, F.J.J. Niewold, A.T.C. Bosveld, R.P.H. Snep, R.J.F. Bugter & C.C. Vos.* Semi-kwantitatieve beoordeling van effecten van milieu op natuur

- 00/05 *Broekmeyer, M.E.A. (samenstelling)*. Stroom- en rekenschema's 1<sup>e</sup> fase VijNo thema natuur. Bijlagerapport voor de bouwsteen natuur en de indicatoren natuurkwaliteit, landschapskwaliteit en confrontatie recreatievraag en –aanbod
- 00/06 *Vegte, J.W. van de & E. Turnhout*. De maat van de natuur; een onderzoek naar waarderingsgrondslagen in graadmeters voor natuur
- 00/07 *Kuindersma, W., M.A. Hoogstra & E.E.M. Verbij*. Realisatie Ecologische Hoofdstructuur 2000. Achtergronddocument bij hoofdstuk 4 van de Natuurbalans 2000
- 00/08 *Kuindersma, W. & E.E.M. Verbij*. Realisatie van groen in de Randstad. Achtergronddocument bij hoofdstuk 9 van de Natuurbalans 2000
- 00/09 *Van Wijk, M.N., M.A. Hoogstra & E.E.M. Verbij*. Signalen over natuur en landschap. Achtergronddocument bij hoofdstuk 2 van de Natuurbalans 2000
- 00/10 *Van Wijk, M.N. & H. van Blitterswijk*. Evaluatie van het bosbeleid. Achtergronddocument bij hoofdstuk 5 van de Natuurbalans 2000
- 00/11 *Veeneklaas, F.R. & B. van der Ploeg*. Trendbreuken in de landbouw. Achtergrondrapport project VIJNO-toets van het Milieu- en Natuurplanbureau voor de Vijfde Nota Ruimtelijke Ordening
- 00/12 *Schaminée, J.H.J. & N.A.C. Smits*. Kwantitatieve veranderingen in de vegetatie van drie biotopen (laagveenwateren, heide en schraalgraslanden) voor zeldzaamheid en voedselrijkdom over de periodes 1930-1950 (referentie), 1980-1990 en 1990-2000. Achtergronddocument bij de Natuurbalans 2000
- 00/13 *Willemen, J.P.M. & A.M. Schmidt*. Datacatalogus. Eerste inventarisatie van geo-data beschikbaar voor het Natuurplanbureau
- 00/14 *Klijn, J.A.* Landbouw, natuur en landschap in Nederland; een voorverkenning voor de Natuurverkenning 2
- 00/15 *Klijn, J.A.* Landschap in Natuurplanbureau-producten: een mental map en onderzoeksaanbevelingen
- 00/16 *Elbersen, B., R. Jongman, S. Mûcher, B. Pedrolì & P. Smeets*. Internationale ruimtelijke strategie
- 00/17 *Berends, H, E den Belder, N. Dankers & M.J. Schelhaas*. Een multidisciplinaire benadering van de gebruikswaarde van natuur; verkenning van een methode om ontwikkelingsopties voor (stukken) natuur te beoordelen

## 2001

- 01/01 *Jansen, S. m.m.v. R. P.H. Snep, Y.R. Hoogeveen & C. M. Goossen*. Natuur in en om de stad
- 01/02 *Baveco, H., J.C.A.M. Bervaes & J. Vreke*. Advies over de ontwikkeling van modellen voor het Natuurplanbureau
- 01/03 *Zouwen, M. van der & J. van Tatenhove*. Implementatie van Europees natuurbeleid in Nederland
- 01/04 *Sanders, M.E. & A.H. Prins*. Provinciaal natuurbeleid: kwaliteitsdoelen voor de Ecologische Hoofdstructuur
- 01/05 *Reijnen, M.J.S.M.. & R. van Oostenbrugge*. Wetenschappelijke review van SMART-MOVE. Onderdeel van het kern-instrumentarium van het Natuurplanbureau
- 01/06 *Bruchem, C. van*. Stuwende schaarste. Over de drijvende kracht achter de ontwikkeling van de agrarische sector
- 01/07 *Berkhout, P., G. Migchels & A.K. van der Werf*. Te hooi en te gras. Verkenning naar ontwikkelingen in de grondgebonden veehouderij en gevolgen hiervan voor natuur en landschap
- 01/08 *Backus, G.B.C.* Parel in de Peel. Intensieve veehouderij en natuur in Nederland Plattelandstad
- 01/09 *Salz, P.* Requiem voor de visserij in Vis Mineur
- 01/10 *Smit, A.B.* Ruimte voor akkers en tuinen, bomen en bollen. Verkenning naar ontwikkelingen in de akkerbouw en opengrondstuinbouw en effecten hiervan op natuur en landschap
- 01/11 *Bouwma, I.M., J.A. Klijn & G.B.M. Pedrolì*. Voorstudies Natuurverkenningen 2002 – onderdeel internationaal. Deel A: Europees beleid, wetgeving en financiële middelen, nu en in de toekomst; Deel B: Verkenning internationale waarden Nederlandse natuur en landschap
- 01/12 *Oerlemans, N., J.A. Guldemon & E van Well*. Agrarische natuurverenigingen in opkomst. Een eerste verkenning naar natuurbeheeractiviteiten van agrarische natuurverenigingen
- 01/13 *Koster, A., A. Oosterbaan & J.H. Spijker*. Ontwikkeling van natuur in de Nederlandse steden



- 01/14 *Bos, E.J. & J.M. Vleugel (eindred).* Uitgaven aan natuur door Rijk, provincies, lagere overheden, particulieren en de EU
- 01/15 *Oostenbrugge, R., F.J.P. van den Bosch & K.M. Sollart.* Natuurbalans 2001: enquête resultaten provincies
- 01/16 *Bouwma, I.M.* Programma Internationaal Natuurbeheer 1996 – 2000. Doelen & besteding
- 01/17 *Jonkhof, J.F. & M.P. Wijermans.* De Deltametropool: een grenzeloos parklandschap!
- 01/18 *Jonkhof, J.F. & W. Timmermans m.m.v. J. Borsboom-van Beurden & L. Crommentuijn.* Groen wonen tussen stad en land
- 01/19 *Keuren, A, H. Houweling & J.G. Nienhuis.* EHS 2000. Technische achtergronden bij de bestanden van de Ecologische Hoofdstructuur
- 01/20 *Veldkamp, B., A. Keuren, J.G. Nienhuis & H. Houweling.* EHS 2001. Technische achtergronden bij de bestanden van de Ecologische Hoofdstructuur
- 01/21 *Koole, B., J. Luijt & M.J. Voskuilen.* Grondmarkt en grondgebruik. Een scenariostudie voor Natuurverkenning 2

## 2002

- 02/01 *Berg, A.E. van den, M.H.I. Bloemmen, T.A. de Boer & J. Roos-Klein Lankhorst.* De beleving van watertypen. Literatuuroverzicht en validatie van de indicator 'water' uit het BelevingsGIS
- 02/02 *Geertsema, W.* Het belang van groenblauwe dooradering voor natuur en landschap. Achtergronddocument Natuurbalans 2002
- 02/03 *Sanders, M.E.* Beleidsevaluatie Agrarisch Natuurbeheer. Voortgang, knelpunten en effectiviteit
- 02/04 *Opdam, P..F.M.* Natuurbeleid, biodiversiteit en EHS: doen we het wel goed?
- 02/05 *Veer, M. & M. van Middelkoop.* Mensen en de natuur; recreatief gebruik van natuur en landschap
- 02/06 *Kuindersma, W., H.M.P. Capelle, R.C. van Apeldoorn & W.W. Buunk.* Bescherming natuurgebieden en soorten in Nederland vanaf 2002
- 02/07 *Sival, F.P., A. van Hinsberg, P.C. Jansen, D.J. van de Hoek & M. Esbroek.* Overlevingsplan Bos en Natuur. Achtergronddocument bij Natuurbalans 2001
- 02/08 *Roos-Klein Lankhorst, J., A.E. Buijs, A.E. van den Berg, M.H.I. Bloemmen, S. de Vries, C. Schuiling & A.J. Griffioen.* BelevingsGIS versie februari 2002. Hoofdttekst (met bijlagen op CD-rom)
- 02/09 *Oostenbrugge, R. van, E.A. van der Grift, B.S.J. Nijhof, P.F.M. Opdam & M.J.S.M. Reijnen (red).* Levensvatbaarheid populaties. Achtergronddocument bij de Natuurbalans 2002
- 02/10 *Koomen, A.J.M. & T. Weijsschede.* Evaluatie landschapsbeleid voor de Natuurbalans 2002. De betekenis van SGR2 voor de bescherming van landschappen en de stand van zaken in de WCL-gebieden, Belvedere/Unesco-gebieden en bij de Proeftuinen
- 02/11 *Balduik, C.A., H. Leneman & E. Gerritsen.* Natuurbeleid en verbreding. Achtergrond en opgaven
- 02/12 *Bloemmen, M.H.I., A.E. Buijs & S. de Vries.* De beleving van reliëf; Literatuuroverzicht en validatie van de indicator 'reliëf' uit het belevingsGIS
- 02/13 *Beintema, A.J.* De rol van Nederlands beleid in de internationale bescherming van trekkende watervogels
- 02/14 *Reijnen, M.J.S.M., J.T.R. Kalkhoven & J. Dirksen.* Graadmeter doelrealisatie EHS. Verkenning van praktisch toepasbare opties.
- 02/15 *Willemen, J.P.M. & A.M. Schmidt.* Kernbestanden Natuurplanbureau. Overzicht van ruimtelijke gegevensbestanden geïnventariseerd voor het Natuurplanbureau
- 02/16 *Koomen, A.J.M.* Verkenning van de samenhang tussen aardkunde en historische geografie. Een verkenning op basis van de landelijke digitale bestanden AKIS en HISTLAND

## 2003

- 03/01 *Winsum-Westra, M. van, m.m.v. A.E van den Berg, A.E. Buijs & en J.Vreke* Meetproblematiek natuurhouding. Problemen bij en suggesties voor het meten van de natuurhouding van actoren
- 03/02 *Balduik, C.* Bestuurlijke trends. Beleidsdocumentanalyse naar veranderingen in percepties over sturing bij het Ministerie van LNV

- 03/03 *Klostermann, J.E.M.* Bestuurlijke evaluatie van beleid voor zoet-zout overgangen. Achtergronddocument Natuurbalans 2003
- 03/04 *Leneman, H.* Natuurkosten; Verslag van werkzaamheden maart tot juli 2003
- 03/05 *Schmidt, A.M., L. Kooistra, J.G. Nienhuis en O. Knol.* Duurzame Informatievoorziening Natuurplanbureau; Stand van zaken januari 2003
- 03/06 *Spijker, J.J., M.J. Strookman, E.A. de Vries & H.C.J. Vrolijk.* Stedelijk groen onder de loep. Verkenning naar de mogelijkheden van de Databank Gemeentelijk Groenbeheer als informatiebron voor het Milieu- en Natuurplanbureau
- 03/07 *Balduk, C.* 'De Betrouwbare Overheid'; Maatschappelijk vertrouwen in de overheid
- 03/08 *Luttik, J., B. van der Ploeg, J. van den Berg, M.J.S.M. Reijnen & M.E. Sanders.* Landbouw Natuurlijk; over het meten van natuurkwaliteit in agrarisch gebied
- 03/09 *Beek, A.J.C.M. van, J.T. Kalkhoven, G. Mighels, A.J. Visser & C. Wierda.* Koppelingen tussen landbouw & natuur; een scenariostudie naar de interacties tussen landbouw en natuur bij ontwikkelingen op basis van Business as Usual in 2030
- 03/10 *Kirsten, U., M.J.S.M. Reijnen, J. Vreke & R.J.H.G. Henkens* Mobiliteit en effecten op natuur
- 03/11 *Vreke, J. (red), R.C. van Apeldoorn, T.C. Klok, C.D.M. Steuten, F.R. Veeneklaas* Economische KoSTen en Ecologisch Resultaat (EKSTER); Verslag van werkzaamheden juni 2002 – juni 2003
- 03/12 *Jókövi, E.M. & J. Luttik* Rood en groen; Het combineren van verstedelijking en natuur in de praktijk
- 03/13 *Gijzen, J.J.C., R.I. van Dam & A.H. Prins.* Natuurcompensatie; Hoe werkt het in de praktijk?
- 03/14 *Broekmeyer, M.E.A., F.G.W.A. Ottburg & F.H. Kistenkas.* Flora- en faunawet; Toepassing van artikel 75 in de praktijk
- 03/15 *Luijt, J., J.W. Kuhlman & J. Pilkes.* Agrarische grondprijzen onder stedelijke druk; stedelijke optiewaarde en agrarische gebruikswaarde afhankelijk van ligging
- 03/16 *Sanders, M.E., H. van Blitterswijk, H.F. Huiskes, M.N. van Wijk & A. Blankena.* Beleidsevaluatie agrarisch en particulier natuurbeheer voor de Natuurbalans 2003; waarin: particulareren in samenwerkingsverbanden met terreinbeherende organisaties
- 03/17 *Jellema, A & S. de Vries* Towards an indicator for recreational use of nature: modelling car-born visits to forests and nature areas (FORVISITS)
- 03/18 *Vries, S. de, M. Hoogerwerf & W.J. de Regt.* Beschrijving van en gevoeligheidsanalyses voor het recreatiemodel AVANAR; de bruikbaarheid van het model Afstemming Vraag Aanbod Natuur Als Recreatieruimte (AVANAR) als instrument voor MNP-doeleinden
- 03/19 *Sollart, K.M. m.m.v. M.A.G. Hinssen* Draaiboek Natuurbalans
- 03/20 *Verweij, P.J.F.M. & L. Kooistra.* Advies vervanging EIONet door webfolders
- 03/21 *Reijnen, M.J.S.M., A. van Hinsberg, R.Pouwels, S. van Tol, J.Dirksen & E.A. van der Grift.* Evaluatie doelrealisatie EHS met de graadmeter Natuurwaarde. Voortgangsrapportage 2003
- 03/22 *Koomen, A. & T. Weijsschede.* Landschap en landschapsbeleid voor de Natuurbalans 2003
- 03/23 *Leneman, H., A. Gaaff & J.A. Boone.* Natuurkosten; Verslag van werkzaamheden juli tot december 2003
- 03/24 *Geertsema, W., I.M. Bouwma, W.P. Daamen & H.A.M. Meeuwssen.* Evaluatie beleid EHS en VHR-gebieden. Achtergrondrapportage bij de Natuurbalans 2003
- 03/25 *Oostenbrugge, R. van, W. Geertsema & M.J.S.M. Reijnen.* Beleidswijzigingen EHS. Achtergrondrapportage bij de Natuurbalans 2003
- 03/26 *Langers, F & J. Vreke.* Het meten van natuurbesef. Ontwikkeling van een natuurbesefschaal voor de Nederlandse bevolking
- 03/27 *Willemsen, J.P.M. & L. Kooistra.* Kernbestanden Natuurplanbureau. Overzicht van ruimtelijke gegevens geïnventariseerd in 2003
- 03/28 *Gies, E.* Bouwen op het platteland. Ontwikkeling bebouwing stedendriehoek Apeldoorn – Deventer – Zutphen 1970 – 2000
- 03/29 *Henkens, R.J.H.G., R. Jochem, D.A. Jonkers, J.G. de Molenaar, R. Pouwels, M.J.S.M. Reijnen, P.A.M. Visschedijk, S. de Vries.* Verkenning van het effect van recreatie op broedvogels; literatuurstudie en koppeling modellen FORVISITS en LARCH

- 03/30 *Gaaff, A., E.J. Bos, L. Jans, J.J. de Jong & B.Koole.* Kosteneffectiviteit; case-studies voor de Natuurbalans 2003
- 03/31 *Brink, J.C., K.H.M. van Bommel, J.B. Latour, S.S.H. Ligthart, T. van Rheenen & E. G. Steingröver* Kosteneffectiviteit natuurbeleid: Methodiekontwikkeling; Tussenrapportage 2003
- 03/32 *Turnhout, E.* Een brug over de kloof. Het Natuurplanbureau en de relatie tussen kennis en beleid
- 03/33 *Baveco, H.* Ecologische netwerkanalyse; een verkenning gericht op toepassingen voor het Natuurplanbureau
- 03/34 *Nijhof, B.S.J., J.J. de Jong, H.W.B. Bredenoord, B. de Knegt, J.J.C. Gijsen, M. P. van Veen, T. van Rheenen & S.S.H. Ligthart.* Kosteneffectiviteit natuurbeleid: Bruikbaarheid van gebiedsanalyses
- 03/35 *Ligthart, S.S.H. & T. van Rheenen.* Kosteneffectiviteit natuurbeleid: Integrale tussenrapportage 2003
- 03/36 *Sanders, M.E., R. Pouwels, H. Baveco, A. Blankena & M.J.S.M. Reijnen.* Effectiviteit van agrarisch natuurbeheer voor weidevogels; Literatuuronderzoek
- 03/37 *Koeijer, T.J. de & M.J. Voskuilen.* Agrarisch natuurbeheer; Profiel deelnemers Subsidieregeling agrarisch natuurbeheer (SAN)

## 2004

- 04/01 *Houweling, H, G.H.P. Dirkx, T.J. de Koeijer, S.S.H. Ligthart & J. Wiertz.* Onderbouwend onderzoek voor de Natuurplanbureau-functie van het MNP. Vraagarticulatie 2005
- 04/02 *Kooistra, L., O.M. Knol, J.G. Nienhuis & A.M. Schmidt.* Analyse informatievoorziening Natuurbalans
- 04/03 *Gaaff, A., P.J. Rijk, M.J. Koning & W. van Veen.* Uitgaven voor landbouw, natuur en infrastructuur 1990-2003. Achtergronddocument bij de Milieubalans 2004



