

Veensprong – alternatieve vormen van grondgebruik
in het veenweidegebied

stelsel



innovatie



WAGENINGENUR

For quality of life

Colofon

'Veensprong – alternatieve vormen van grondgebruik in het veenweidegebied' is één van de resultaten van de programma's 'Multifunctionele Bedrijfssystemen' en 'Mensen en Natuur' van het Ministerie van LNV in het kader van de vrije onderzoeksprogrammering 2004.

Tekst

Maarten Kommers en Oene de Jong (Animal Sciences Group)
John Mulder, Wim Meulenkamp en Willem Rienks (Alterra)

Met medewerking van

Tim Bolweg (Recron), Wim Dijkman (Provincie Utrecht), Peter Petrus (VROM), Pieter Vereijken (PRI), Frans Buissink (Landschapsschilder en publicist)

Eindredactie

agroMedia BV, Dronten

Vormgeving

agroMedia BV, Dronten

Druk

Scholma Druk B.V., Bedum

Illustraties

JAM visueeldenken.com (Wouter Boog, Jan Selen en Dennis Luijter)
Illustraties pag. 6 + 7: Brons & Partners, 2004

Foto's

Huub Smeding

Informatie

Animal Sciences Group
Maarten Kommers
Postbus 65
8200 AB Lelystad
0320 – 293462
maarten.kommers@wur.nl

Alterra

Wim Meulenkamp
Postbus 47
6700 AA Wageningen
0317 – 474428
wim.meulenkamp@wur.nl

Bezoek ook de volgende websites

www.syscope.nl (programma 'Multifunctionele Bedrijfssystemen')

www.mensenennatuur.nl (programma 'Mensen en Natuur')

© 2005 Animal Sciences Group en Alterra. Alle rechten voorbehouden. Niets uit deze uitgave mag worden verveelvoudigd, opgeslagen in een geautomatiseerd gegevensbestand, of openbaar gemaakt, in enige vorm of op enige wijze, hetzij elektronisch, mechanisch, door fotokopieën, opnamen of enige andere manier zonder voorafgaande schriftelijke toestemming van de uitgevers.

Inhoud

Voorwoord	> 3
Inleiding	> 4
Leeswijzer	> 5
Historisch kader	> 6
>> Historie van het natuurlandschap	
>> Historie van het cultuurlandschap	
Alternatieve vormen van grondgebruik in het veenweidegebied	> 10
>> Groene Hart – een nationaal belevingslandschap	
>> Het grootschalige melkveebedrijf	
>> Everglades in de polder	
Vooruitblik	> 22

Voorwoord

De veenweideproblematiek staat al jaren hoog op de agenda van de politiek, de overheid en vele andere (direct) betrokkenen. In toenemende mate worden maatschappelijke wensen geuit ten aanzien van het behoud van het veenweidegebied. Dit roept dan de vraag op: Hoe doen we dat? Voor de boeren, als belangrijkste beheerders in het gebied, wordt het steeds lastiger om het hoofd boven water te houden. Enerzijds door de sterk afnemende financiële perspectieven. Maar ook door de voortdurende daling van het maaiveld, waardoor de productie-omstandigheden steeds moeilijker worden. Op welke wijze kunnen zij perspectiefvol de toekomst in gaan? Het is voor het behoud van het gebied van belang om oplossingen te vinden voor de knelpunten van het huidige grondgebruik. En welke rol kunnen agrarische ondernemers daarin vervullen?

In de afgelopen jaren zijn er vele studies uitgevoerd die betrekking hebben op het veenweidegebied. Ook zijn er door de verschillende overheden en gebiedspartijen stappen gezet om het gebied te behouden. Een goede stap in die richting is het totstandkomen van de Agenda Westelijke Veenweidegebieden.

Hierbij zijn alle overheden in het veenweidegebied betrokken: gemeenten, waterschappen, provincies en rijk. Belangrijk aandachtspunt in deze agenda is onder andere het stimuleren en faciliteren van alternatieve vormen van grondgebruik in het veenweidegebied. Ook de minister van LNV wil met het opstellen van de toekomstvisie voor de landbouw in Nederland de discussie over het grondgebruik in het landelijk gebied stimuleren.

Deze brochure speelt in op deze ontwikkelingen met de presentatie van een drietal inspirerende alternatieve vormen van grondgebruik in het veenweidegebied. Hierbij worden niet altijd het huidige grondgebruik of bestaande bedrijfsvormen als uitgangspunt genomen. Er is gekeken naar een breed spectrum van mogelijkheden om invulling te geven aan de toekomst van het veenweidegebied. Ik hoop dat deze brochure voor alle betrokkenen bij het veenweidegebied een bron van inspiratie is om hiermee verder te gaan.

ir. A.M. Burger

Directeur Landbouw, Ministerie van Landbouw, Natuur en Voedselkwaliteit



Inleiding

De afgelopen tien jaar zijn veel studies uitgevoerd die betrekking hebben op het veenweidegebied. Vooral de positie van de landbouw, met name die van de melkveehouderij, is daarin onderwerp van studie geweest. De melkveehouderijsector is in het veenweidegebied de grootste grondeigenaar en beheerder.

Onder veehouders bestaat het gevoel dat 'er nu wel genoeg is gepraat'. Er is sprake van een 'workshop-moeheid'. Een aantal belangrijke knelpunten zijn ontelbaar vaak besproken. Voorbeelden daarvan zijn de hoge slootwaterpeilen en smalle percelen die leiden tot een relatief hoge kostprijs voor melkveebedrijven. Oplossingen die voor deze knelpunten werden uitgedacht, hadden vrijwel altijd hun vertrekpunt in de huidige situatie. Over bestaande knelpunten heen naar de toekomst kijken zou een grote stap vooruit kunnen betekenen. Maar deze sprong naar een 'systeeminnovatie' bleef vaak uit.

Vooruitkijken naar 2030

De vele studies, workshops en oplossingen ten spijt, daalt het aantal veehouders in het veenweidegebied in snel tempo. Met het verdwijnen van deze grondbeheerder komt op termijn het voortbestaan van een waardevol cultuurlandschap in gevaar. Maar hoe waardevol en authentiek is het veenweidelandschap eigenlijk? Moet het veenweidelandschap er in 2030 net zo uitzien als op dit moment? Als er nagedacht wordt over 'oplossingen' voor knelpunten in het veenweidegebied dan moeten we deze tijdshorizon kiezen. Alleen dan is het mogelijk de huidige knelpunten even te laten voor wat ze zijn. Een tijdshorizon die ook de huidige overheersende grondgebruiksvorm ter discussie kan stellen.

Een lokale en nationale visie

Momenteel wordt steeds openlijker een discussie gevoerd over alternatieve vormen van beheer en ontwikkeling van het veenweidelandschap. Hetzij door herstructurering van de veehouderij, hetzij door het ontwikkelen van wezenlijk nieuwe vormen van beheer en grondgebruik. Welke ontwikkelingsrichtingen zijn mogelijk in het veenweidegebied? Deze vraag is ook relevant in het kader van de nog te ontwikkelen visie voor de toekomst van de landbouw in 2020. Minister Veerman van Landbouw, Natuur en Voedselkwaliteit heeft de totstandkoming van deze visie toegezegd aan de Tweede Kamer. In deze visie wordt beschreven welke ontwikkelingen er afkomen op de landbouw in Nederland en hoe daar pro-actief op in is te spelen. Hierbij wordt ook rekening gehouden met het drie-lagenmodel dat

door dezelfde minister is geïntroduceerd. Een andere ontwikkeling is de 'Agenda Westelijke Veenweidegebieden'. Deze agenda is door de gezamenlijke overheden in het westelijke veenweidegebied (waterschappen, rijk, gemeenten en provincies) opgesteld. De rode lijn in de agenda is het initiëren en stimuleren van alternatieve vormen van grondgebruik in het veenweidegebied.

Het veenweidegebied kent een lange geschiedenis. Het huidige landschap is de jongste fase in de ontwikkeling van duizenden jaren veenlandschap. De discussie over alternatieve vormen van grondgebruik in het veenweidegebied moet dan ook worden gezien in het licht van haar geschiedenis.

Actuele vraagstelling uit het gebied

Binnen de Vrije Ruimte van de onderzoeksprogramma's 'Multi-functionele Bedrijfssystemen' en 'Mensen en Natuur' van het ministerie van LNV wordt ingespeeld op de actuele vraagstelling. Welke nieuwe vormen van grondbeheer kunnen ondernemers ontwikkelen in het veenweidegebied? Hoe kan dit zijn beslag krijgen? Hoe kunnen knelpunten die daardoor ontstaan het hoofd worden geboden? De voorliggende brochure gaat in op deze vragen. De nadruk in deze discussie ligt daarbij sterk op de rol en positie van de ondernemer.

Drie alternatieven

In de brochure zijn drie alternatieve vormen van grondgebruik in het westelijke veenweidegebied beschreven. Daarin staat behoud en versterking van de bestaande, maar ook de ontwikkeling van 'nieuwe' gebiedskwaliteiten voorop. Deze brochure geeft landelijke en regionale overheden zicht op alternatieve ontwikkelingsrichtingen voor het huidige beheer van het veenweidegebied. Een duurzame toekomst van het veenweidegebied staat hierin centraal. Vergaande, en misschien wel controversiële alternatieve vormen van grondgebruik worden niet uit de weg gegaan. De drie alternatieven die zijn beschreven hebben allen te maken met een nieuwe invulling van de bedrijfsvoering van het individuele agrarische bedrijf. Maar ook met een nieuwe invulling van grondgebruik in het veenweidegebied door een niet-agrarische ondernemer. *Ofwel, ondernemers die met nieuw grondbeheer het veenweidegebied van de toekomst beheren.* Daarbij wordt een 'systeemsprong' gerealiseerd: een 'sprong' naar de toekomst, over de bestaande knelpunten heen.

Leeswijzer

Het huidige veenweidelandschap is door vele partijen omarmd als hét landschap dat als zodanig behouden dient te worden. Om de discussie over nieuwe grondgebruikvormen in dit gebied goed te kunnen voeren is een helder historisch kader belangrijk. Het hoofdstuk 'Historisch kader' schetst daarom een historisch perspectief van cultuur en natuur in het Noord-Hollandse veenweidelandschap en het Groene Hart.

Frisse, nieuwe ideeën

Op basis van deze historische analyse is een vijftal personen gevraagd naar hun frisse, nieuwe ideeën over vernieuwende grondgebruikvormen in het veenweidegebied. Deze mensen zijn in hun dagelijks werk niet direct bij de veenweideproblematiek betrokken. Om nieuwe, frisse ideeën boven water te krijgen is juist naar hun mening gevraagd. De geïnterviewde personen zijn vertegenwoordigers van ruimtelijke planbureaus, recreatieondernemers, kunstenaars en landschapsarchitecten. Ook zijn vanuit het beleid personen benaderd om nieuwe vormen van grondgebruik te bezien in het licht van ruimtelijke ordening en de rol van overheden hierin.

Alternatieven ter inspiratie

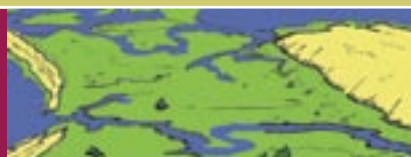
De uitkomsten van de interviews hebben als inspiratie gediend voor de drie alternatieve grondgebruikvormen die in het aansluitende hoofdstuk worden gepresenteerd. De drie alternatieven zijn sterk verschillend en ook een aantal basale uitgangspunten verschilt hier en daar. Er is bewust niet gestreefd naar het op één lijn brengen van deze alternatieven. Dan zou het karakter hiervan erg vervlakken. De alternatieven zijn bedoeld als inspiratie. Er wordt geen keuze voor één van de drie gemaakt. De alternatieven staan naast elkaar en kunnen in de praktijk mogelijk ook naast elkaar voorkomen. Ook kunnen elementen van de drie alternatieven met elkaar worden verweven tot vier, vijf, of oneindig veel alternatieven. Daarbij is het opzetten van praktijkexperimenten een goede methode om elementen en principes uit deze alternatieve grondgebruikvormen te toetsten aan de praktijk. De afsluitende 'Vooruitblik' gaat in op het perspectief van deze vernieuwende grondgebruikvormen voor het veenweidegebied van de toekomst.

Historisch kader

>> Historie van het natuurlandschap



Laatste ijstijd
(tot 10.000 jaar geleden)



Vroeg Holoceen
(10.000 - 5.000 jaar geleden)

Natuurlandschap Groene Hart

(van 10.000 voor Chr. tot 1000 na Chr.)

Laatste ijstijd (tot 10.000 jaar geleden)

Het Noordzee bekken is droog en in Noord-Holland liggen rivierterrassen en dekzanden (toendra's). Nomaden leven op de toendra's.

Vroeg Holoceen (10.000 – 5.000 jaar geleden)

Het Vroeg Holoceen kenmerkt zich door een snelle zeespiegelstijging. In het Groene Hart ontstaan lagune's en rietvenen. In deze tijd vormt het basisveen zich op grote schaal, waarover later zeeklei is afgezet.

Midden Holoceen (5.000 – 2.500 jaar geleden)

De zeespiegelstijging neemt af. Strandwallen en duinen ontstaan, waarachter zich op grote schaal veen vormt: het Hollandveen. De Rijn en Maas ontstaan. Langs de rivieren ontwikkelen zich broekbossen, ver er vandaan zegge- en heidevelden. Langs kreken treffen we de eerste bewoners uit de Steentijd (voor 2.000 v. Chr.) aan, de zogenaamde Vlaardingen Cultuur. Eerste begin van het bedrijven van landbouw. Later in de Bronstijd (2.000 – 800 v. Chr.) en IJzertijd neemt de bewoning toe. Meestal langs de rivieren en strandwallen, plaatselijk op veenkoepels.

Romeinse tijd (2.000 – 1.600 jaar geleden)

De oeverwallen en kreekkruggen langs de rivieren en kreken van de Maas, Vecht en de Rijn worden intensief bewoond. De Rijn vormt de noordgrens van het Romeinse Rijk, de Limes, waarlangs op geregelde afstand forten tot stand komen zoals bij Woerden, Alphen a/d Rijn en Leiden. In deze periode vindt op grote schaal ontbossing plaats (stoken, bouwen en ontginnen).

Vroege middeleeuwen (1.600 – 1.000 jaar geleden)

De rivieren treden frequent buiten hun oevers, waardoor de bewoners wegtrekken naar hogere oorden. Langzamerhand herstellen de bossen zich en keren de mensen weer terug langs de oevers van rivieren en kreken. Rond 1.000 na Chr. is de verbreiding van het veen op zijn hoogtepunt. Op sommige plaatsen in het Groene Hart bereikt het veen een dikte van 20 meter. Het Zoetermeer en het IJsselmeer (nu Alexanderpolder) zijn natuurlijke meren, zogenaamde meerstallen. In deze periode ontstaan de Haringvliet en Grevelingen, neemt de Maas in belangrijkheid toe en verzandt de Rijn meer en meer.



Midden Holoceen
(5.000 - 2.500 jaar geleden)



Romeinse tijd
(2.000 - 1.600 jaar geleden)



Vroege middeleeuwen
(1.600 - 1000 jaar geleden)

Natuurlandschap Noord-Holland

(van 10.000 voor Chr. tot 1000 na Chr.)

Laatste ijstijd (tot 10.000 jaar geleden)

Het Noordzee bekken is droog en in Noord-Holland liggen rivierterrassen en dekzanden (toendra's). Nomaden leven op de toendra's.

Vroeg Holoceen (10.000 – 5.000 jaar geleden)

Het Vroeg Holoceen kenmerkt zich door een snelle zeespiegelstijging. Lagune's en rietvenen ontstaan. Over grote gebieden is zeeklei afgezet.

Midden Holoceen (5.000 – 2.500 jaar geleden)

In het Midden Holoceen neemt de zeespiegelstijging af. Hierdoor kunnen strandwallen en oude duinen ontstaan met daartussen de grote zeekreek van het gat van Bergen. Er komen kreekkruggen tot stand zoals die van Hoogwoud. Elders ontwikkelt zich het Hollandveen.

Romeinse tijd (2.000 – 1.600 jaar geleden)

Lokaal inheems-Romeinse bewoning vindt plaats op de veenmosveenkoepels, zoals bij Assendelft. Daar wordt ook op beperkte schaal landbouw bedreven. Bij Velzen bevindt zich een vlootstation. Het oer-IJ, de Vecht en de Gelderse IJssel monden uit in het meer Flevo.

Vroege middeleeuwen (1.600 – 1.000 jaar geleden)

Verdere ontwikkeling van het Hollandveen, het oer-IJ verlandt. Vrijwel geen bewoning. Het meer Flevo breidt zich geleidelijk uit tot Almere. Maximale veenontwikkeling met heidevelden en berkenopslag omstreeks 8e / 9e eeuw. De eerste nederzettingen op het veen, langs veenstroompjes en langs strandwallen. Opkomst van de landbouw.

Historisch kader

>> Historie van het cultuurlandschap



1000 n.Chr.



1100

1200



1300

1400

Cultuurlandschap Groene Hart

1000 – 1100

Het is de tijd van grootscheepse ontginningen en een enorme toename van de landbouw. Het gaat dan met name om de veehouderij. Boeren graven kanalen in het moeraslandschap om het land beter toegankelijk te maken. De ontginning begint vanuit de veenstromen zoals de Zaan, Purmer Ee, Kromme IJ en vanuit de 'grote' rivieren in het zuiden.

1100 – 1300

In deze periode ontstaan jonge duinen en vindt afbraak van de strandwallen tussen Hoek en Den Haag plaats. De aanwezige landbouw (met name kleinschalige akkerbouw) ondervindt daar veel hinder van. Veel van de lintbebouwing, met veel boerderijen, ontstaat langs achterkaden en dijken. In deze periode worden veenstromen zoals de Schie en Rotte en de Rijn bij Wijk bij Duurstede afgedamd. De verbeterde waterhuishouding stimuleert de ontwikkeling van de landbouw.

1300 – 1400

Het veengebied is in deze tijd vrijwel geheel ontgonnen. Dijkdoorbraken in de Riederwaard zorgen voor landverlies. Oorlogen in de vorm van de Hoekse en Kabeljouwse twisten leiden tot een onzeker bestaan voor boeren. In deze periode worden veel waterschappen opgericht om het aantal dijkdoorbraken te verminderen. Over het geheel genomen is dit een slechte periode voor de landbouw.

1400 – 1500

Ook in deze periode vinden er veel dijkdoorbraken langs kreken en rivieren plaats. De boeren richten zich in deze periode sterk op het creëren van percelen die goed te bewerken zijn. Hiermee leggen zij de basis voor een zakelijke verkaveling met grote percelen. De ontwatering wordt makkelijker door de introductie van molenbemalingen en de aanleg van meer sluizen.

1500 – 1600

Tachtigjarige oorlog en opkomst van de grote steden Dordrecht, Rotterdam en Den Haag met bijbehorende bevolkingsgroei. De vraag naar akkerbouwproducten neemt in deze periode toe met de gevolgen voor het grondgebruik. Naast voedselgewassen wordt ook hennep geteeld voor de touwindustrie.

1600 – 1700

De gouden eeuw met de opkomst van de VOC. Er wordt veel geïnvesteerd in het inpolderen van natuurlijke meren (onder andere het Zoetermeer). De toename van de verveningen ten behoeve van brandstofproductie leiden tot een afname van bruikbare landbouwgrond. Vanaf dit moment ontwikkelt de landbouw zich met name richting de melkveehouderij. Kaasmakerij en varkenshouderij worden belangrijke neventakken.

1700 – 1800

Sinds het rampjaar 1672 verkeert Nederland in een recessie. Verveningen zorgen voor het ontstaan van diverse veenplassen in het Groene Hart. De vaarpolders worden voornamelijk gebruikt voor het weiden van vee en de winning van riet. Deze gebieden zouden uitgroeien tot recreatief zeer aantrekkelijke gebieden met hoge natuurwaarden.

1800 – 1900

In deze periode worden grote industriële ontdekkingen gedaan, waaronder de stoommachine en later dieselmotoren. Dit geeft een betere bemaling van de polders. Hier profiteert de landbouw van en deze maakt dan ook een sterke ontwikkeling door. De akkerbouw krijgt weer nieuwe kansen in de droogmakerijen.

1900 – 2000

Sterke toename van gebruik van steenkolen met als gevolg een sterke afname van vervening. Na de tweede wereldoorlog volgt de mechanisatie in de landbouw en een groot aantal ruilverkavelingen. Deze ruilverkavelingen vormen ook een belangrijk keerpunt. Er verdwijnen veel eeuwenoude verkavelingspatronen. Het aantal percelen neemt ook sterk af door het dempen van sloten en vaarten. De landbouw in de veenweidegebieden wordt steeds meer onderdeel van een nationale en zelfs internationale economie.

Met name in die gebieden met een laag klei op het veen (bijvoorbeeld de Alblasserwaard en Vijfherenlanden) neemt de schaalvergroting een grote vlucht. In de meer natte delen rondom bijvoorbeeld plaatsen als Gouda en in de buurt van veenplassen ontwikkelt de veehouderij zich minder hard vanwege de beperkingen van de grond.



1500



1600



1700



1800



1900 >

Cultuurlandschap Noord-Holland

1000 – 1100

Het is de tijd van grootscheepse ontginningen en een enorme toename van de landbouw. Boeren graven kanalen in het moeraslandschap om het land beter toegankelijk te maken. De ontginning begint vanuit de veenstromen zoals de Zaan, Purmer Ee, Kromme IJ en vanuit de ‘grote’ rivieren in het zuiden.

1100 – 1300

Ontstaan van jonge duinen en van meren zoals Beemster en Schermer als gevolg van kwel uit duinen. Er zijn veel overstromingen zoals in Zeevang en Waterland. Het is ook de tijd van de oorlogen tussen Westfriesland en Holland. In Waterland en Zeevang worden veenterpen aangelegd. De landbouw stagneert in deze periode als gevolg van veelvuldige overstromingen en de vele oorlogen. In deze periode wordt ook de Westfriese omringdijk aangelegd en worden de Amstel, Dieen en Eëen afgedamd. Dit leidt onder andere tot de opkomst van Amsterdam, Edam en Monnickendam. Er vindt in deze periode steeds meer akkerbouw plaats.

1300 – 1400

Dijkdoorbraken langs de inmiddels zoute Zuiderzee zorgen voor veel landverlies. Deze ontwikkelingen zijn mede de oorzaak van de opkomst van waterschappen. De boeren hebben een belangrijke rol gespeeld bij het totstandkomen van deze waterschappen. Deze periode van veel vernatting leidt tot een grote afname van het areaal landbouwgrond.

1400 – 1500

Ook in het begin van deze periode zijn er veel dijkdoorbraken. Later doen molenbemalingen en boezems hun intrede. Verder ontstaan de eerste polders en droogmakerijen. Deze nieuwe ‘zekerheden’ zorgen voor een flinke steun in de rug van de landbouw. Door de veelvoorkomende veepest wordt in deze periode steeds meer akkerbouw gepleegd. Er worden onder meer uien, wortelen en rapen geteeld.

1500 – 1600

Dit is de tijd van de tachtigjarige oorlog. Deze politiek onrustige tijd heeft een stagnatie van de ontwikkeling van de landbouw tot gevolg. Aan het eind van deze periode is de akkerbouw bijna geheel verdwenen uit de Noord-Hollandse veengebieden. De grote steden zoals Amsterdam, Haarlem en Alkmaar groeien snel.

1600 – 1700

Dankzij de opkomst van de VOC wordt Nederland zeer welvarend. De VOC financiert een groot aantal droogmakerijen zoals de Beemster, Wormer en Schermer. In het noorden is het veenpakket grotendeels verdwenen. De droogmakerijen blijken uitermate geschikt voor de akkerbouw. Deze periode vormt een belangrijk moment in de landbouw van Noord-Holland. Er vindt definitief een geografische scheiding van akkerbouw en veehouderij plaats.

1700 – 1800

Verveningen zorgen voor het ontstaan van vaarpolders zoals Zeevang en Jisperveld in Noord-Holland. De vaarpolders worden voornamelijk gebruikt voor het weiden van vee en de winning van riet. Zeker in deze gebieden blijkt dit de enige mogelijkheid te zijn om het land productief te maken. ‘En passant’ wordt hier een uniek landschap gemaakt ten dienste van natuur én landbouw.

1800 – 1900

Innovatie door stoommachines en later dieselmotoren. Dit geeft betere bemaling van de polders. Dit zorgt voor een toename van de akker- en weidebouw. Ook wordt het Noordzeekanaal en Noord-Hollandskanaal in deze tijd gegraven wat zorgt voor een verdere groei van Amsterdam en opkomst van de Zaanstreek.

1900 – 2000

Opkomst van steenkolen met als gevolg een sterke afname van vervening. Na de tweede wereldoorlog volgt de mechanisatie in de landbouw en een groot aantal ruilverkavelingen. Deze ruilverkavelingen vormen ook een belangrijk keerpunt. Er verdwijnen veel eeuwenoude verkavelingspatronen. In de droogmakerijen treedt een enorme schaalvergroting op.

In die delen van Noord-Holland met veel veengrond (met name Waterland) gaat de schaalvergroting veel minder hard. Belangrijkste redenen zijn de belemmeringen van draagkracht en slechte verkaveling. Aan het eind van de 20e worden maatschappelijke eisen voor landschap en natuur steeds belangrijker.



Alternatieve vormen van grondgebruik in het veenweidegebied

>> Het Groene Hart – een nationaal belevingslandschap

De Randstad legt een steeds grotere druk op de open ruimte van het Groene Hart. Vooral de druk van stedenbouw en infrastructuur neemt de laatste jaren sterk toe. In de Nota Ruimte, die eerder in 2004 verscheen, wordt gemeenten en andere regionale overheden meer (speel)ruimte gegeven om te bouwen. Hiermee komt de overheid tegemoet aan de grote vraag naar woningen, bedrijventerreinen en (snelle) infrastructuur. Zo worden ook in de komende jaren grote delen van het Groene Hart 'rood'. In de praktijk wordt de 'ring' van de Randstad steeds hechter door het aaneengroeien van plaatsen als bijvoorbeeld Rotterdam en Den Haag met Delft als 'schakel'.

Recreanten en rijke historie

De open ruimte van het Groene Hart is voor het grootste deel in gebruik door de landbouw en dan vooral de melkveehouderij. De melk die wordt geproduceerd verdwijnt momenteel grotendeels anoniem als bulkproduct in de voedselketen. Slechts een klein deel krijgt extra toegevoegde waarde door verkazing en / of huisverkoop. De potentie van het Groene Hart in recreatief, culinair, cultureel en maatschappelijk opzicht is echter enorm. Deze wordt slechts zeer beperkt uitgebuit. Het Groene Hart kent een rijke historie die grotendeels parallel loopt aan de ontwikkeling van 'Laag-Nederland' tot ver in de 20e eeuw. De droogmakerijen en veenweidegebieden zijn nog erg gaaf. De geschiedenis van landschap en waterbeheer door de eeuwen heen is er als het ware uit af te lezen. Dit biedt, in combinatie met de grote stroom toeristen en recreanten die op de cultuur en steden van de Randstad afkomen, veel mogelijkheden. De bijdrage van het Groene Hart aan de regionale economie kan veel groter zijn als slechts een deel van de toeristen een dag in dit gebied vermaakt kan worden. In het unieke Hollandse landschap van het Groene Hart moet ruimte worden geschapen om dit te beleven.

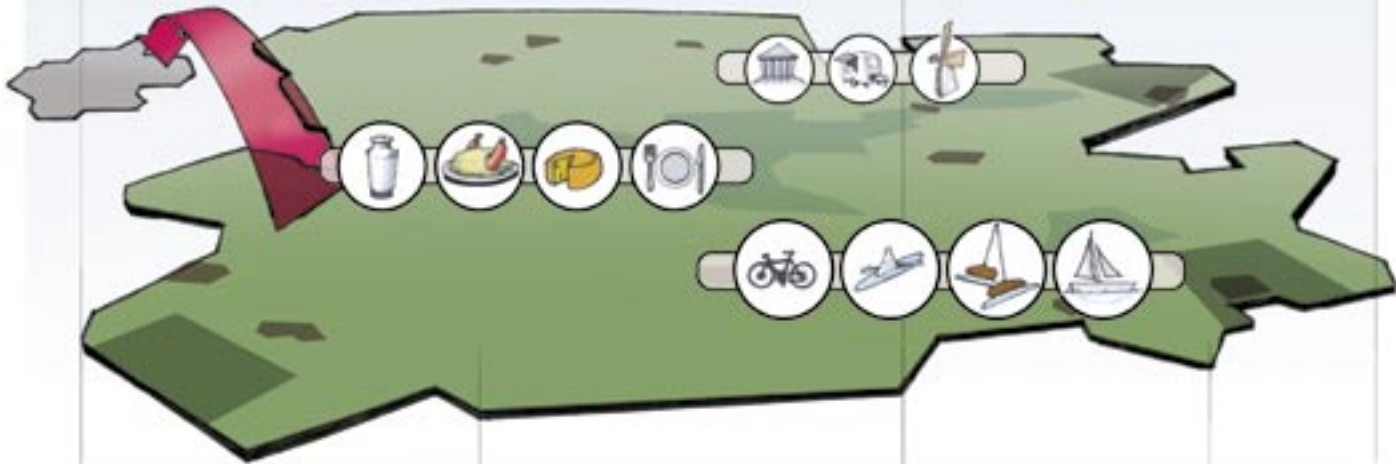
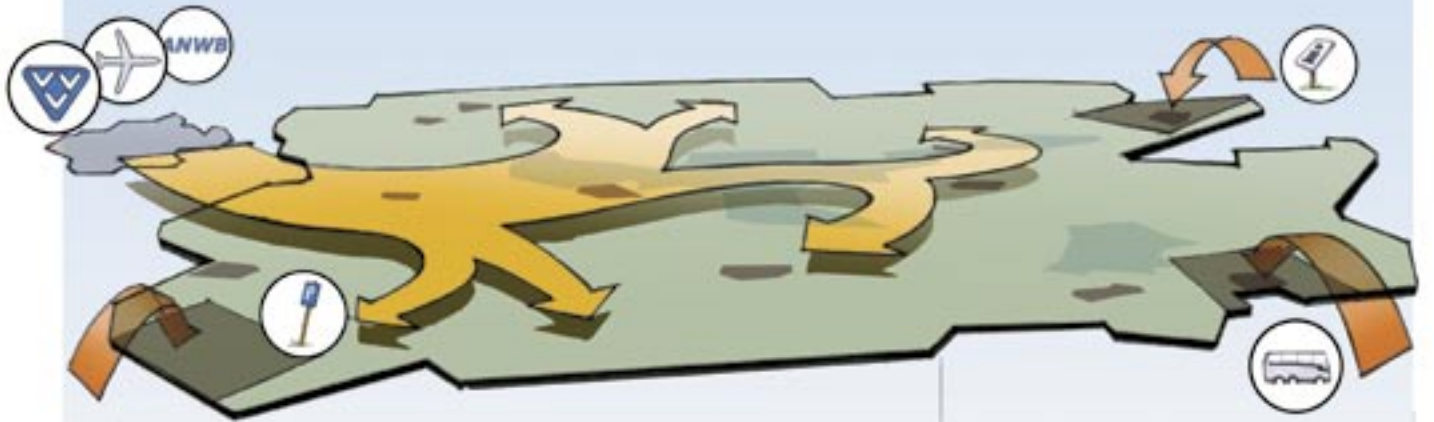
'Slow Region'

Het Groene Hart kan in dat opzicht bijvoorbeeld worden afgezet tegen Toscane. Daar benutten primaire producenten van agrarische producten optimaal de potentie van het gebied in cultureel en natuurhistorisch perspectief. Ze weten daarmee een grote toegevoegde waarde met hun producten te realiseren. Een regio als Toscane wordt ook wel een 'Slow Region' genoemd.

„Er is een omslag gaande van een productie-economie naar een belevingseconomie. Dit geldt ook voor de landbouw. Deze komt meer en meer los van de grond. De meeste toegevoegde waarde wordt gerealiseerd op een klein areaal. Beleving speelt een steeds belangrijker rol.”

Peter Petrus, VROM raad

Een regio waar kwalitatief hoogwaardig voedsel en beleving van landschap centraal staat. Dit uit zich onder andere in een aantrekkelijk én toegankelijk landschap, de aanwezigheid van goede musea en cultuurmonumenten, aantrekkelijke dorpen en steden en de beschikbaarheid van lokale voedselproducten van topkwaliteit. Een regio waar in korte ketens een hoge toegevoegde waarde wordt gerealiseerd. Ook voor delen van het Groene Hart ligt er een potentie om een nationaal 'Slow Region' te worden.



Het gebiedsontwerp

Het Groene Hart als 'Slow Region' kenmerkt zich door een authentiek landschap van veenweidegebieden en droogmakerijen. Van belang daarbij zijn de karakteristieke verkavelingspatronen, de beleving van water, oude boerderijen en kleine steden en dorpen. Het is zowel over water als over land uitstekend toegankelijk voor vooral langzaam toeristisch verkeer (wandelaars, fietsers en watersporters). Op strategische punten zijn verzorgingsplaatsen aangelegd waar 'snel' verkeer kan parkeren om vandaar uit het gebied te verkennen. Op deze verzorgingsplaatsen is horeca aanwezig, waar de 'gebruikers' een keur aan streekeigen producten krijgen voorgeschoteld. De verzorgingsplaatsen zijn vanuit de omliggende grote steden goed bereikbaar.

„Er moeten wel voorwaarden via Ruimtelijke Ordening gesteld worden, maar zelfregulering moet centraal staan. Het Ruimtelijke Ordening-beleid moet output-gestuurd zijn.”

Wim Dijkman, Provincie Utrecht

Toegankelijk en gevarieerd landschap

De ondernemers in het gebied ontplooiën een keur aan activiteiten. Er zijn er die zich blijven toeleggen op de veehouderij. Deze vorm van grondgebruik bestaat al eeuwen en heeft het landschap mede vormgegeven. Hun productie wordt echter specifiek verwerkt in regionale voedselproducten. Weidegang van de koe is een belangrijk element. Andere ondernemers bieden toeristen en dagjesmensen de gelegenheid tot overnachting. Lokale ondernemers organiseren rondleidingen en bezichtigingen door het gebied. Tijdens deze rondleidingen wordt de geschiedenis van het landschap en de invloed van het water toegelicht. Recreatie moet goed van de grond komen. Daarom wordt veel geïnvesteerd in het toegankelijk maken van het landschap én het gevarieerder maken van het landschap. Dit betekent op sommige stukken meer opgaande begroeiing en een afwisseling van weideland en (moeras)bos. Bovendien komen er meer mogelijkheden voor onder andere fietsverhuur en kanoverhuur.

Toerist het Groene Hart in 'trekken'

De ondernemers in het gebied hebben zich verenigd in een samenwerkingsverband dat nauwe contacten onderhoud met horeca en VV's in de omliggende steden.

Gezamenlijk worden aan de toeristen complete arrangementen (weekenden en midweek) aangeboden. Zo kunnen zij in korte tijd een 'typisch' stukje Nederland leren kennen. Na aankomst op Schiphol of een groot treinstation brengen de toeristen een bezoek aan grote musea waar oude meesters het Oudhollandse landschap hebben gevangen in hun schilderij. Het arrangement voorziet in het vervolgens 'live' ervaren van deze landschappen door de toeristen. De logies op authentieke bedrijven bieden voor een deel van de toeristen vervolgens een goed alternatief voor de hotels in de stad. Het samenwerkingsverband van ondernemers investeert veel tijd in het levend houden of opnieuw produceren van streekeigen producten. Goede praktijkvoorbeelden zijn bijvoorbeeld de Boeren-Goudse oplegkaas en de Boeren-Leidse kaas die internationaal erkend zijn door de 'Slow Food' beweging.

Aantrekkelijke arrangementen

Het realiseren van het Groene Hart als 'Slow Region' begint met onderlinge afspraken tussen grondeigenaren in het bewuste deel van dit gebied. Net zo belangrijk is het maken van afspraken met toeristische organisaties in en om de stad. Een Slow Region is alleen succesvol als het hele pakket waar een toerist om vraagt in een korte tijdsperiode wordt aangeboden. Voorzieningen dienen dan ook bij voorkeur onderdeel uit te maken van een arrangement. Individuele ondernemers profiteren op die manier van de mogelijkheid om bijvoorbeeld de PR-lasten te verdelen over meerdere partijen. Verblijfsaccommodatie dient van hoge kwaliteit te zijn. Gasten vragen minstens zoveel comfort en luxe als thuis.

„Een voorbeeld van een nieuwe vorm van grondgebruik waarin recreatie centraal staat is een bedrijf dat groepsaccommodatie combineert met een eenvoudige camping (tot maximaal 200 plaatsen). Ook zijn er dagactiviteiten beschikbaar als kanoën, wandelen en elektrische bootjes. Hierbij dient de ondernemer in kwestie er voor te zorgen dat de omgeving inderdaad aantrekkelijk is, zoals hierboven beschreven. Kortom, een professionele recreatie-ondernemer die het hele pakket aanbiedt.”

Tim Bolweg, directeur RECRON





>> Het grootschalige melkveebedrijf

De Nederlandse melkveehouderij is sterk in ontwikkeling. Dit is het gevolg van de toenemende concurrentie uit andere EU-landen en de liberalisering van de zuivelmarkt. Nederlandse melkveehouders worden geconfronteerd met de noodzaak om het bedrijf op te schalen. Tegelijkertijd moeten zij voldoen aan maatschappelijke wensen en regelgeving ten aanzien van milieu en ruimtelijke ordening. In het veenweidegebied lijkt schaalvergroting op het eerste gezicht lastiger te realiseren dan in andere delen van Nederland.

De melkveebedrijven in het veenweidegebied hebben namelijk te maken met relatief slechte productieomstandigheden als gevolg van de ondiepe ontwatering en een matige verkaveling. De algemene trend in het veenweidegebied is dan ook dat steeds meer boeren stoppen. In de praktijk vervalt de grond dan vervolgens aan collega-veehouders, natuurorganisaties of overheid. Met de daling van het aantal veehouders in het veenweidegebied is er dus het gevaar dat het oude Hollandse veenlandschap verrommelt en soms zelfs verdwijnt. Het veenweidegebied is immers grotendeels ontwikkeld en in stand gehouden door de melkveehouderij.

Het gebiedsontwerp

Een rendabel melkveebedrijf exploiteren in het veenweidegebied? Voor de ondernemers die daarvoor kiezen biedt het concept van het grootschalige melkveebedrijf perspectief. Hierbij wordt afgestapt van de schaal die nu veelal gebruikelijk is.

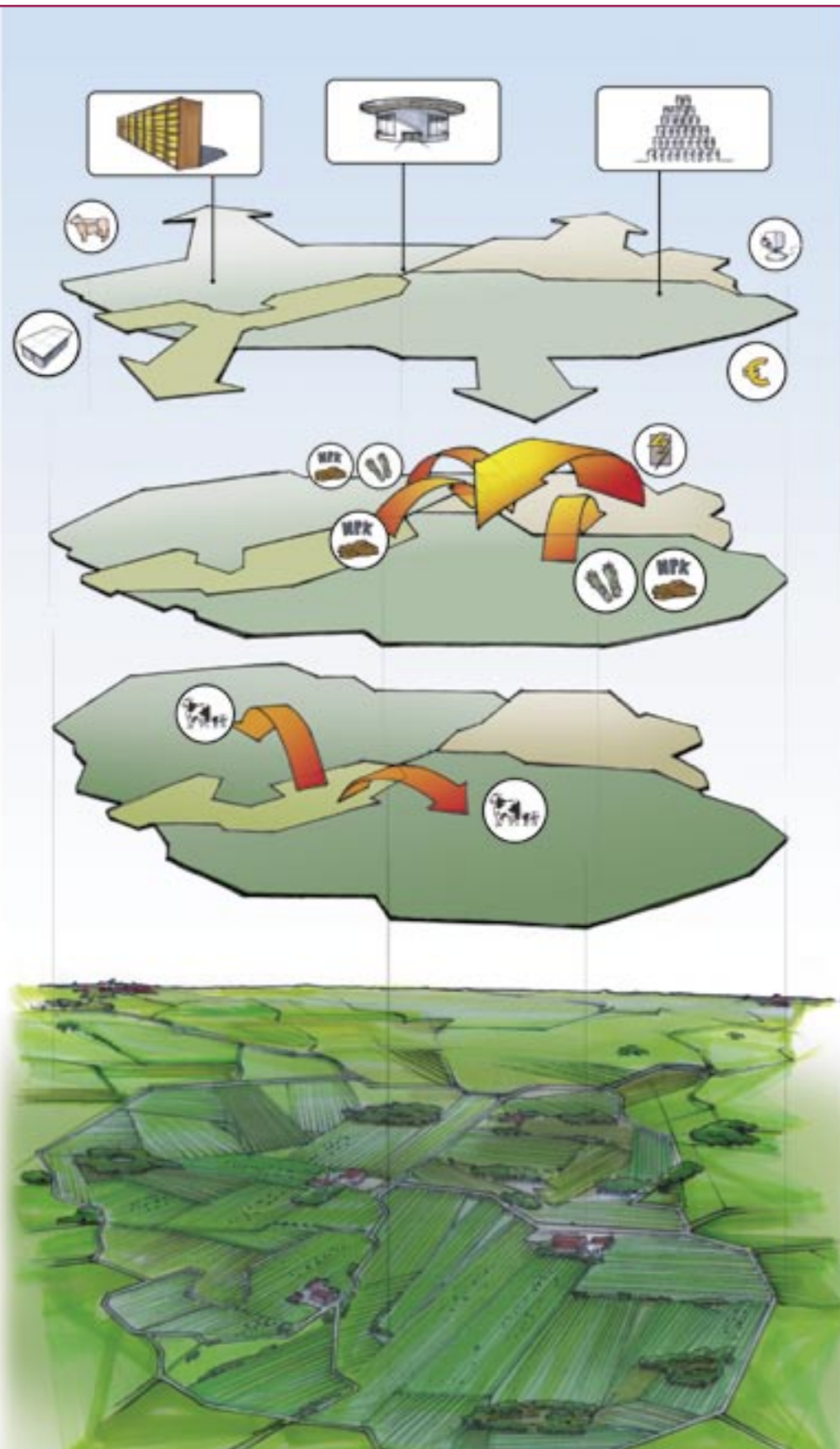
Bestaande samenwerkingsverbanden en bedrijfsstructuren worden ter discussie gesteld. De centrale uitdaging in dit concept is om grootschalige melkveehouderij te combineren met het realiseren van maatschappelijke wensen. Hierbij kunnen technische innovaties een rol spelen. Belangrijker is echter de realisatie van een samenwerkingsverband van een aantal agrarische ondernemers.

Vier ondernemers in één agrarisch samenwerkingsverband

Centraal in het ontwerp van een grootschalig melkveebedrijf is het herstel en behoud van een groot aaneengesloten veenweidegebied. Het beheer ligt in handen van agrarische ondernemers. Het gebied beslaat in totaal ongeveer 1.500 hectare. In dit gebied zijn een viertal agrarische ondernemers actief. Twee ondernemers richten zich op grootschalige melkproductie, één ondernemer concentreert zich op de opfok van het jongvee van deze melkveebedrijven en één bedrijf richt zich op energieproductie en vleesvee. De grootschalige melkveebedrijven beslaan elk ongeveer 400 tot 500 ha en melken ieder 600 à 700 koeien. De melkveebedrijven maken gebruik van percelen die relatief goed zijn ontwaterd. Hierop vindt weidegang en voederwinning plaats. In de zomer loopt het vee dag en nacht buiten, in de winter wordt het gehuisvest op één centrale plek met ruimte voor 1.400 dieren. Hierdoor wordt bespaard op huisvestingskosten. In de zomer gebeurt de melkwinning door diverse mobiele melkrobots die op het land de koeien melken. Daarna wordt de melk op een centraal punt verzameld.

Efficiëntievoordelen

De grootschalige opzet van het bedrijf heeft als nadeel lange lijnen voor het vee. Dit wordt door de inzet van mobiele melkrobots deels verholpen. Weidegang blijft mogelijk. Een andere technische innovatie is het 'virtual electric fence'. Dit stelt de ondernemers in staat de beweiding van percelen op afstand te sturen. Er worden als het ware onzichtbare 'perceelsafscheidings' vastgesteld op basis van GPS-technologie. Het jongvee van de twee melkveebedrijven wordt op een aparte locatie gehuisvest en opgefokt. Per tien melkkoeien is dit al gauw zeven stuks jongvee. Het totaal aantal stuks jongvee afkomstig van de twee melkveebedrijven komt



„Een optimale nieuwe vorm van grondgebruik wordt primair bepaald door economische haalbaarheid, binnen randvoorwaarden van ecologie en ruimtelijke kwaliteit. Ruimte geven aan nieuwe vormen van grondgebruik wil je vooral om meer ruimte te geven aan zaken die meerdere doelen dienen. Beweging in kwetsbare delen van het veenweidegebied zal toch richting een hoger peil gaan. Ruimtelijk richt je nieuwe vormen van grondgebruik dan ook in die gebieden in waar dat kan en moet. Het waterbeheer bepaalt waar wat kan. In kort is de essentie van ontwikkelingsplanologie dit: hier is een gebied, dit zijn de doelen, dit zijn de spelers, realiseer die doelen op jouw manier.”

Wim Dijkman, Provincie Utrecht



dan uit op rond de 950. De helft hiervan zijn pinken, de andere helft kalveren. Uiteindelijk dienen deze allemaal de melkveestapel te vervangen. Het jongveebedrijf beheert ongeveer 250 ha grasland voor beweiding en voederwinning. Door het uitbesteden van de opfok van het jongvee kunnen de melkveebedrijven zich concentreren op voederwinning en melkproductie. Op die manier ontstaan er efficiëntievoordelen in huisvesting en logistiek.

Voorzien in eigen energie

Het gebied is in totaal 1.500 ha groot. Daarvan is 300 ha relatief slecht ontwaterd en niet geschikt voor weidegang of winning van hoogwaardig voeder. Deze 300 ha is geen aaneengesloten gebied maar bestaat uit diverse kleinere stukken, verspreid over het hele gebied.

Op deze stukken land worden energiegewassen geteeld en in sommige delen van het jaar wordt vleesvee ingeschaard. Voorbeelden van energiegewassen zijn hennep, wilgentenen en riet. Deze gewassen zijn na bewerking zowel voor energieproductie als voor strooisel in de veestallen te gebruiken. Voor de verwerking ervan schaffen de ondernemers een vergistinginstallatie aan. De energieteelt en de verwerking van de gewassen en mest in de vergistinginstallatie is de verantwoordelijkheid van één ondernemer. Naast energiewinning uit vergisting van mest en energiegewassen wordt ook energie geproduceerd via windmolens. Deze hebben een vorm en omvang die zo min mogelijk afbreuk doet aan landschapswaarden als openheid en ruimte. De omvang van de energieproductie is zodanig dat de ondernemers kunnen voorzien in de eigen energiebehoefte.



Toegevoegde waarde

De ondernemers exploiteren gezamenlijk een infocentrum. Daar wordt informatie verstrekt over de productiewijze en aanpak in het samenwerkingsverband. De ruim tien miljoen liter melk die de koeien in dit samenwerkingsverband produceren biedt goede mogelijkheden voor het creëren van een toegevoegde waarde. Dit kan door middel van verwerking van melk in kaas, ijs en desserts. Hierbij is een goed marketingconcept, inclusief het organiseren van een duurzaam afzetkanaal, cruciaal.

„Ondernemers in het veenweidegebied zouden veel meer in een netwerk moeten opereren. Het gaat dan om samenwerking tussen boeren, recreatieondernemers, horeca en kunstinstellingen. Men moet complete arrangementen aanbieden van hoge kwaliteit.”

Peter Petrus, VROM raad



>> Everglades¹ in de polder

Veenweidegebieden beslaan een groot deel van het Groene Hart. De term 'Groene Hart' is een niet erg gelukkig gekozen naam. Van een hart gaat een stuwende werking uit terwijl het Groene Hart een soort oase is van rust, ruimte en landelijkheid. Slechts weinig mensen nemen deze oase waar. De meeste mensen doorkruisen het Groene Hart met 120 km per uur. Alleen van bovenaf is het zogenaamde Groene Hart waar te nemen, een groene ruimte midden in een grote stad: de Randstad.

Weinigen genieten van het Groene Hart

Momenteel is het gebied slecht toegankelijk voor burgers en kennen maar weinig mensen de kwaliteiten van het gebied. Slechts weinig mensen genieten dan ook van de rust en openheid die in het gebied nog volop aanwezig zijn. Zij die dat wel doen zijn vooral de agrarische ondernemers en een beperkt aantal recreanten. Dit terwijl er ongeveer zeven miljoen mensen in de Randstad wonen. In het Everglades model dat hieronder wordt besproken is uitgegaan van het idee dat het Groene Hart een soort Central Park van de Randstad moet worden. Hierbij ligt de nadruk niet op het behoud van het huidige eendimensionale karakter van het gebied van koeien en gras. Want hoe uniek is dat nu eigenlijk?

meer op zijn beloop gelaten. In de Randstad is de komende decennia behoefte aan veel ruimte voor wonen, werken, recreëren en waterberging. Niet aan de productie van melk, waar toch al een overschot aan is. Voor de productie van agrarische producten zoals melk zijn elders in Nederland en Europa veel betere gebieden te vinden dan het Groene Hart.

Waterberging 'must' voor de toekomst

Wat gebeurt er als het Groene Hart niet langer wordt gezien als een gebied waar alleen agrarische activiteiten plaats kunnen vinden? Dan kan het woon- en leefklimaat van de Randstad verbeteren. Het gebied moet beter worden ontsloten en op wonen in het groen moet niet langer een taboe rusten. Hierdoor wordt tevens het vestigingsklimaat van ons land voor internationale bedrijven verbeterd. Ook op lange termijn kunnen een groot aantal problemen die te maken hebben met de lage ligging van het Groene Hart worden verminderd. Bij 0 NAP staat het Groene Hart namelijk grotendeels onder water. Momenteel is dit een ondenkbare situatie maar een toenemend aantal deskundigen wijst op de kwetsbaarheid van de huidige situatie. Eén van deze deskundigen is Pier Vellinga, hoogleraar aan de VU Amsterdam. Hij geeft in zijn Erasmus Lezing van 2003 aan dat de kans dat grote groepen mensen slachtoffer worden van vliegkampen of industriële

„Als je de potentie van waterrecreatie volledig wilt uitbuiten zullen er veel meer waterlopen met elkaar verbonden moeten worden. Het landschap moet ook gevarieerder worden gemaakt, met hier en daar wat hoogtevverschillen. Ook mag er wel meer begroeiing (rietvelden, wilgenbossen etc) komen. Het huidige landschap is niet heilig. Het is ook maar in beperkte zin historisch. De Weerribben zijn een goed voorbeeld van hoe delen van het veenweidegebied er in sommige delen uit kunnen zien.”

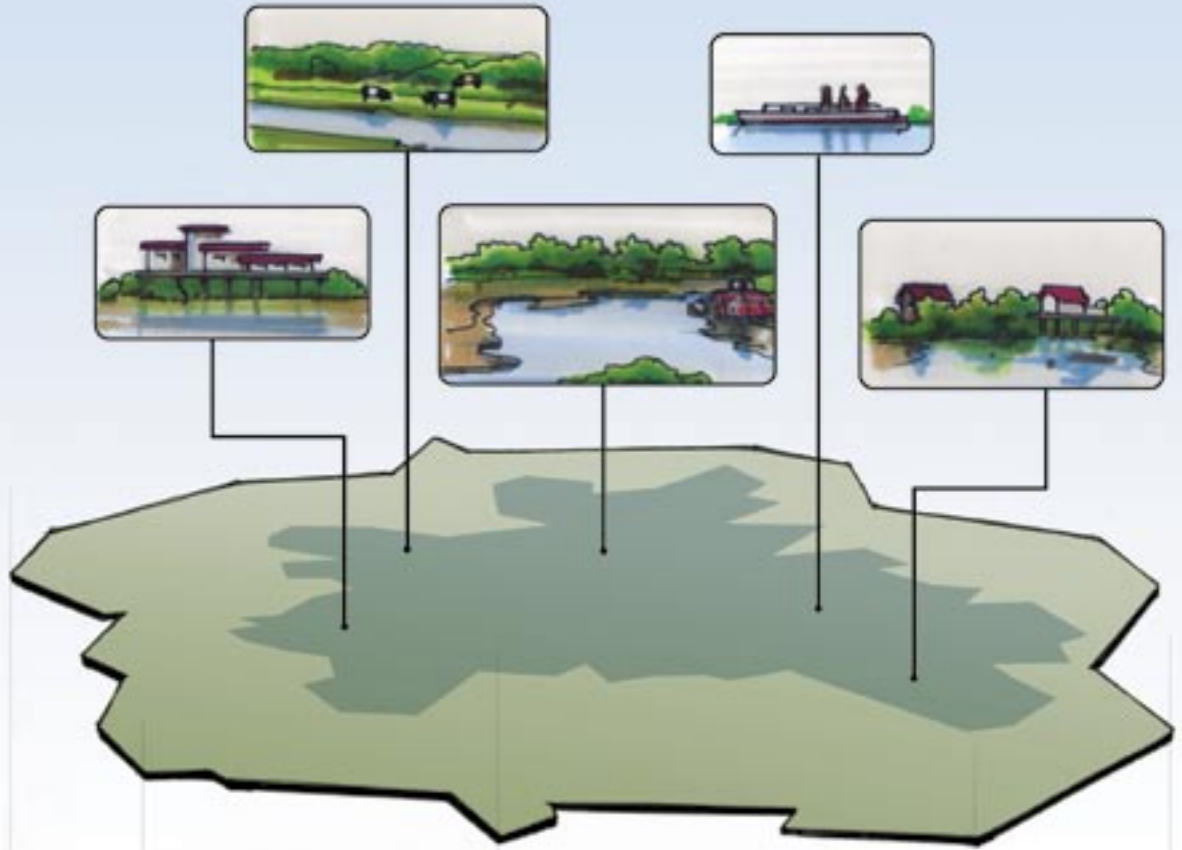
Tim Bolweg, directeur RECRON

Inspelen op behoefte zeven miljoen Randstedelingen

Uit de historische analyse blijkt dat het gebied door de eeuwen heen meerdere keren van karakter is gewijzigd. Dit gebeurde op basis van pragmatisch handelen. Waarom dan nu op basis van emotionele overwegingen vasthouden aan behoud van het gebied in haar huidige toestand? Deze vraag is meteen de reden waarom in dit concept de nadruk is gelegd op het ontwikkelen van een veelzijdig gebied waarbij het collectieve belang van de zeven miljoen inwoners voorop staat. Bij het nadenken over de inrichting van het Groene Hart moet de komende decennia de behoeften van de zeven miljoen randstedelingen centraal staan. Wat opvalt is dat veel beleidsmakers vooral gericht zijn op het oplossen van korte termijn problemen. Daardoor worden geen duidelijke keuzes gemaakt en worden ontwikkelingen min of

rampen 1.000 maal kleiner is dan de kans op een watersnoodramp met vele slachtoffers. Een absurde situatie. (Klimaatverandering en de veiligheid van Nederland, Erasmus Lezing 2003, ISSN 1384-5934, www.erasmusliga.nl). Nederland moet met betrekking tot waterbeheer en hoogwaterverdediging opnieuw worden ingericht. Hierbij is compartimentering in kleinere dijkkringen en vergroting van de buffercapaciteit een voor de hand liggende strategie. Het Everglades model, dat hieronder wordt beschreven, laat zien hoe een gedeelte van het Groene Hart er in de toekomst uit zou kunnen zien.

¹ De 'Everglades' is een groot moerasachtig gebied in subtropisch Florida in de VS. Kenmerken van dit gebied zijn veel water, moerasbos en droge delen met lang gras.



Het gebiedsontwerp

Het Everglades model staat voor een woest en waterrijk natuurgebied in combinatie met groen wonen en recreatieve activiteiten. In het gebied is volop ruimte voor waterberging en de daling van de bodem wordt sterk vertraagd. Het gebied krijgt een internationale uitstraling waar het gaat om avontuurlijke vakanties en waterrijke natuur.

gezocht bij de dualistische visie van Pieter Vereijken. Hij is een voorstander van een duidelijke planologische ordening. In zijn visie mogen er langs hoofdwegzones (A wegen en N wegen) meer rode functies komen. De grond wordt dankzij deze bestemmingswijziging minimaal een factor 20 duurder. Deze meerwaarde komt ten goede aan het collectieve belang. Met het geld worden de gronden buiten

„Veenweidegebied verzakt in nostalgie; waar blijft de Hollandse nuchterheid? Waar is het historische veenweidelandschap nog het meest intact, qua perceelsindeling, flora en fauna? Is dat niet in de door natuurbeheerinstanties verworven gebieden, waar hoogstens nog wat extensieve veehouderij plaatsvindt? En zijn de gebieden, waar de melkveehouders proberen door opschaaling en intensivering rendabel te blijven, niet de meest genivelleerde qua landschaps- en natuurwaarden?”

Pieter Vereijken, PRI

Het oorspronkelijke weidelandschap verdwijnt hiermee grotendeels. Voor een aantal agrarische ondernemers liggen hier echter nieuwe kansen. Zij zijn immers uitstekend bekend met het gebied en kennen de beheersproblematiek. De agrarische ondernemers in het gebied zijn dan ook de eerst aangewezenen om een deel van de beheers-taken op zich te nemen. De uitgestrekte rietvelden, die meerdere keren per jaar door de beheerders worden gemaaid, zijn te gebruiken voor de zuivering van water. Tevens levert dit grote hoeveelheden biomassa, die als basis kunnen dienen voor de productie van groene energie.

Recreatief belevingsonderzoek toont aan dat het huidige open graslandschap met koeien eigenlijk in het geheel niet zo hoog wordt gewaardeerd. Recreanten prefereren opgaande begroeiing en water. Met dit model wordt de belevingswaarde van het gebied fors verhoogd. (S. de Vries; R.B.A.S van Kralingen. 2002).

De 'nieuwe' gebiedsondernemers krijgen de ruimte om woningen en vakantiehuizen te exploiteren, mits deze op een goede wijze in het landschap worden ingepast. Bijvoorbeeld villa's op het water maar ook oerwoudachtige rieten hutten. De ontsluiting van het gebied vindt voor een belangrijk deel plaats met fluisterboten. Dit draagt bij aan het mysterieuze karakter van het gebied.

Meer rode functies langs hoofdwegzones

Het grootste gedeelte van het gebied bestaat uit collectieve gronden die door een aantal ondernemers worden beheerd. Dit zijn rietlanden, schraallanden en moerasachtige bossen. Hoe dient een dergelijk model te worden gefinancierd? Hiervoor kan aansluiting worden

de hoofdwegzones aangekocht. Op deze wijze worden deze gronden veiliggesteld voor groene functies als klimaatsbeheersing, water-beheer en recreatieve activiteiten. Tevens verrommelt het platteland op deze manier niet verder. Het is een soort 'rood voor groen' regeling. Ditmaal komt de regeling echter ten goede aan het collectieve belang en niet aan het belang van een enkel individu. Stel dat in de praktijk 100 ha landbouwgrond een bouwbestemming krijgt. Met de meerwaarde die hierdoor ontstaat, kan 2.000 ha collectieve grond worden aangekocht.

Recreatie, wonen, werken en waterberging

De overheid moet duidelijke keuzes maken wat betreft het veenweidegebied. Enerzijds is het immoreel om de nog aanwezige boeren zonder enige vorm van vergoeding langzaam maar zeker weg te laten zakken in het veen. Anderzijds vragen klimaatsverandering en stedelijke druk om een goede toekomstvisie. Bij het realiseren van een plan als het Everglades concept of onderdelen daarvan valt en staat alles met de lange termijn visie van de overheid. Concreet is het een keuze voor het collectieve belang van de zeven miljoen Randstedelingen. En dus voor recreatie, wonen, werken en waterberging.

„Nog steeds krijgen we te horen dat we wereldvermaarde watermanagers zijn. Maar het zou beter zijn de kindertjes op school de waarheid te leren van de Hollanders die hun eigen land domweg naar de ratsmodee hebben gegraven. Hen te leren dat het een wonder is dat ze nog steeds droge voeten houden, maar dat deze situatie niet lang meer kan duren. En als we deze blinde vlek in het historische bewustzijn bij de jeugd hebben weggewerkt, kan er meteen achteraan worden verteld dat een wei met koeien geen echte natuur is. Dat het Groene Hart een kunsthart is.”

Frans Buissink, landschapsschilder en publicist



Vooruitblik

De alternatieve vormen van grondgebruik die in het vorige hoofdstuk staan beschreven zijn geen blauwdruk. Integendeel. Ze dienen vooral ter inspiratie, voor iedereen die in zijn of haar dagelijks werk bezig is met het vormgeven van een duurzame toekomst van het veenweidegebied. Dit zijn beleidsmakers maar zeker ook agrarische ondernemers. Agrarische ondernemers hebben altijd een belangrijke rol gespeeld in het vormgeven van het veenweidelandschap. Zij kunnen deze rol ook in de toekomst blijven vervullen. Er zijn al talloze innovatieve ondernemers in het veenweidegebied aan de slag. Ondernemers die vooruitdenken en kansen willen benutten. Ondernemers die open staan voor 'nieuwe' ideeën en ontwikkelingen. Hopelijk worden deze ondernemers opnieuw geïnspireerd door de ideeën die in deze brochure beschreven staan. Dat het veenweidegebied gebaat is bij actieve ondernemers die vooruitkijken mag duidelijk zijn. Economische bedrijvigheid is dé motor voor het gebied, Zonder economische dragers zal het veenweidegebied sterk in kwaliteit achteruitgaan.

Ruimte creëren

Een grote stimulans voor economische bedrijvigheid is het letterlijk en figuurlijk ruimte creëren voor agrarische én niet-agrarische ondernemers om nieuwe functies te ontwikkelen en om bestaande functies te herwaarderen. De gezamenlijke overheden in het veenweidegebied hebben met de 'Agenda Westelijke Veenweidegebieden' aangegeven dat zij deze ruimte ook daadwerkelijk willen creëren. Tevens willen zij het proces hierin faciliteren. Tegelijkertijd dienen ondernemers met nieuwe vormen van samenwerking en grondgebruik

aan de slag te gaan. Overheden en ondernemers moeten dus samen deze handschoen oppakken. Alleen dan is het mogelijk een uitweg te vinden uit de moeizame discussie over de toekomst van het veenweidegebied.

Van start met praktijkexperimenten

De ontwikkeling van het veenweidegebied heeft nooit stilgestaan. Ook nu is het boek niet gesloten. Daar waar het 'veenweideboek' wel dicht is gedaan kan het weer worden geopend. Want daar ligt de ambitie van deze publicatie: het boek weer open slaan én verder schrijven. Natuurlijk kan het niet bij schrijven blijven. Er dient daadwerkelijk werk te worden gemaakt van de ontwikkeling van nieuwe of herontwikkeling van bestaande vormen van grondgebruik in het veenweidegebied.

De overheden in het veenweidegebied hebben aangegeven de ontwikkeling van nieuwe vormen van grondgebruik in het veenweidegebied te stimuleren. Dit willen zij doen door middel van het opzetten van praktijkexperimenten. Wanneer de beelden uit deze publicatie bijdragen aan het opzetten van deze praktijkexperimenten, dan is de opzet van deze studie meer dan geslaagd!

In 2005 worden een aantal van de alternatieve vormen van grondgebruik op onderdelen verder uitgewerkt. De medewerking van alle geïnteresseerden, in de vorm van suggesties en meedenken op allerlei niveaus, is hierbij zeer welkom!



stelsel

system

·

innovatie
