

Glastuinbouw en champignonteelt

Kernpunten:

- productiewaarde glastuinbouw en champignonteelt gedaald
- aandeel primaire productie in toegevoegde waarde glastuinbouwcomplex is ruim tweederde
- toegevoegde waarde per arbeidsjaar glastuinbouwcomplex relatief hoog
- areaal glastuinbouw stabiel, aantal bedrijven 5% gedaald
- aantal champignonbedrijven harder gedaald dan teeltoppervlakte champignons
- aantal bedrijfsopvolgers in glastuinbouw- en champignonteelt gedaald
- bedrijfsresultaten glasgroenteteelt flink verslechterd
- lichte achteruitgang pot- en perkplantenbedrijven
- resultaten snijbloemenbedrijven stabiel
- resultaten champignonbedrijven opnieuw verslechterd
- glastuinbouwbedrijven investeren meer, champignonbedrijven nauwelijks

8.1 Het glastuinbouwcomplex

8.1.1 Algemeen

De productiewaarde van de glastuinbouw is in 2004, na twee achtereenvolgende jaren van groei, gedaald met 4% (tabel 8.1). De grootste daling deed zich voor in de glasgroentesector als gevolg van lagere prijzen. Alleen de productiewaarde van pot- en perkplanten nam in 2004 licht toe.

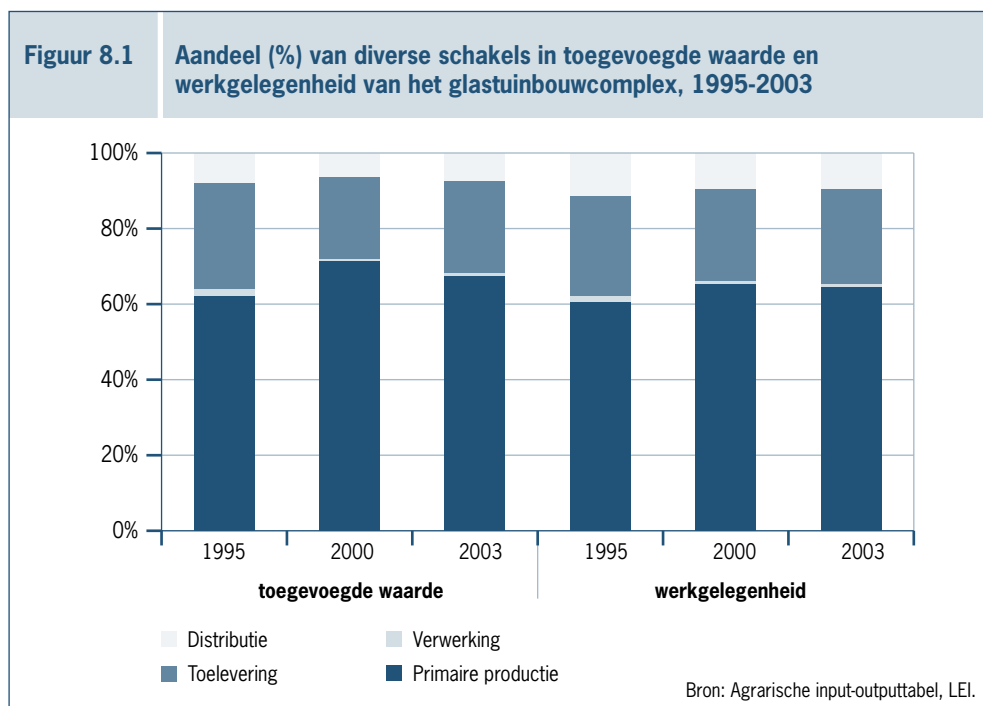
Het glastuinbouwcomplex (inclusief champignons) bevat niet alleen de primaire sector, maar ook de groente- en fruitverwerkende industrie, toeleverende bedrijfstakken en distributiebedrijven. Het aandeel van de primaire glastuinbouw en champignonteelt in de totale toegevoegde waarde van het glastuinbouwcomplex bedroeg in 2003 meer dan tweederde (figuur 8.1). De bijdrage van de snijbloemeteelt binnen de primaire sector was in 2003 met 42% het belangrijkste, gevolgd door die van pot- en perkplanten (27%), glasgroenten (23%) en champignons (6%).

Tabel 8.1

Productiewaarde (mln. euro) glastuinbouw en champignonteelt, 1990-2004

	1990	1995	2000	2002	2003	2004 (v)	2004 in % van 2003
Glasgroente	1.173	1.067	1.259	1.192	1.320	1.100	83
Snijbloemen	1.480	1.614	2.086	2.149	2.138	2.125	99
Pot- en perkplanten	769	865	1.149	1.301	1.395	1.415	101
Totaal glastuinbouw	3.422	3.546	4.494	4.642	4.853	4.640	96
Champignons	182	245	316	303	280	265	95

Bron: Productschap Tuinbouw.



In de periode 1995-2003 steeg de toegevoegde waarde van het glastuinbouwcomplex met 21% tot 4,8 miljard euro. Het aandeel van het glastuinbouwcomplex in de toegevoegde waarde van het totale agrocomplex lag in 1995 op 19%, steeg naar ruim 21% in 2000 en viel in 2003 terug tot 20,3%. De inkomsten uit exportactiviteiten zijn voor het glastuinbouwcomplex belangrijker dan voor het totale agrocomplex; bijna 90% van de verdiensten is met de buitenlandse afzet verbonden.

De werkgelegenheid van het glastuinbouwcomplex steeg tussen 1995 en 2003 met 1,5% tot 66.800 arbeidsjaren. Het aandeel in de werkgelegenheid van het totale agrocomplex nam in dezelfde periode toe tot bijna 17%. Het glastuinbouwcomplex heeft daarmee een fors hogere toegevoegde waarde per arbeidsjaar dan het agrocomplex als geheel.

8.1.2 Glasgroenten

In de glasgroentesector behoren de traditionele veilingen min of meer tot het verleden. Deze hebben zich ontwikkeld tot brede afzetorganisaties, zoals Veiling ZON en The Greenery (zie ook par. 4.4). Daarnaast zijn er groothandelsbedrijven, zoals importeurs, exporteurs, grossiers, groentebewerkingsbedrijven, sorteer- en pakstations en commissionairs. In totaal waren in 2004 1.550 bedrijven actief in de handel van groenten en fruit, 62 meer dan in 2003. Circa 60% van de omzet in de binnenlandse groothandel in groenten en fruit is gerelateerd aan handel in verse groenten (HBAG, 2005).

Tomaat		Paprika		Komkommer		
Hoeveelheid	Mutatie (%) t.o.v. 2003	Hoeveelheid	Mutatie (%) t.o.v. 2003	Hoeveelheid	Mutatie (%) t.o.v. 2003	
Totaal alle landen	606,6	12	282,7	4	338,0	4
Duitsland	276,1	8	105,3	1	226,4	-1
Verenigd Koninkrijk	120,0	3	58,8	11	49,7	28
Zweden	38,8	32	15,5	13	6,2	16
Italië	33,6	-15	- a)	-	- a)	
Frankrijk	20,5	-1	9,1	5	12,1	-9
Verenigde Staten	12,0	-24	20,3	-11	- a)	

a) Onbekend Bron: KCB/Productschap Tuinbouw.

Export belangrijkste glasgroenten gestegen

De export van de belangrijkste glasgroenten is in 2004 gestegen (tabel 8.2). Vooral de export van tomaten nam door areaaluitbreiding sterk toe (21%); de export van losse tomaten nam daarentegen met 3% af. De stijging van de export van paprika's is vooral toe te schrijven aan de mixverpakkingen (7%) en rode paprika (4%). De export van paprika en tomaten naar de Verenigde Staten (VS) stond sterk onder druk. Belangrijke oorzaak daarvan was de relatief dure euro ten opzichte van de dollar. Bij tomaten speelt ook het grotere lokale aanbod en de toenemende concurrentie uit Canada en Mexico mee.

Samenwerking binnen detailhandel beperkt

Het aantal AGF-ondernemers (aardappelen, groente en fruit) is de afgelopen jaren teruggelopen tot ruim 1.500 in 2003. Samen exploiteerden deze ondernemers 1.600 winkels. Daarnaast zijn er ruim 1.500 ambulante handelaren in de branche actief. De meeste ondernemers in de AGF-branche behoren tot de zogenaamde ongebonden zelfstandigen (89%). Circa 6% van de winkels is aangesloten bij een keten, de grootste zijn Lubbers en Goudreinet. Ongeveer 5% van de winkels maakt onderdeel uit van een in- en/of verkoopsamenwerkingsverband, zoals De Echte Groenteman. Het aandeel van de groentewinkels in de totale bestedingen aan verse groenten bedroeg in 2003 circa 12%. Het aandeel van de supermarkten was 74% (HDB, 2004a).

8.1.3 Snijbloemen en potplanten

In 2004 steeg de totale omzet van de Nederlandse bloemenveilingen, net als in 2003, marginaal met 0,6% tot 3.624 miljoen euro. Daarmee maken de veilingen de laatste twee jaar een duidelijke pas op de plaats. De stagnatie van de omzet is het gevolg van de kwakkelende economische situatie in de

belangrijkste afzetlanden en de ongunstige dollarkoers, waardoor de opbrengstprijzen onder druk staan. De veilingomzet van Nederlandse snijbloemen, kamer- en tuinplanten nam zelfs iets af en bedroeg in totaal 3.039 miljoen euro. Ook in 2004 was roos de meeste verkochte snijbloem met een aandeel van ruim 26% in de omzet. De omzetstijging van de nummer één in het veilingklassement bij kamerplanten, phalaenopsis, was met 32% opmerkelijk groot.

Ruim 60% van de wereldhandel in bloemen en planten loopt via de vier Nederlandse bloemenveilingen. De buitenlandse veilingaanvoer betreft vrijwel enkel snijbloemen. In 2004 nam de aanvoer van snijbloemen uit het buitenland met ruim 3,5% toe, meer dan de aanvoer uit Nederland (0,6%). Het aandeel van importbloemen in de totale snijbloemenaanvoer steeg hiermee tot 29% in 2004 tegen 26,7% in 2000. Het aandeel van de importbloemen in de veilingomzet nam in dezelfde periode overigens minder hard toe, met zo'n 1% tot 20,6% in 2004 (Reinders, 2005). Dit hangt samen met het assortiment importbloemen, zoals kleinbloemige importrozen versus grootbloemige rozen uit Nederland. Ook de kwaliteit van de importbloemen kan niet altijd tippen aan de Nederlandse. Kenia is het belangrijkste importland met een aandeel van 39% in de totale importomzet, gevolgd door Israël, Zimbabwe, Ecuador en Oeganda. De belangrijkste importsnijbloemen qua veilingomzet zijn: roos, gips, hypericum, solidago en anjer. Opvallend is de sterke importgroei van grootbloemige rozen (38%).

Grote rol exporteurs in groothandel

De groothandel vormt een belangrijke schakel in de handel in bloemen en planten. In 2004 waren er 1.132 groothandelsbedrijven geregistreerd, 24 minder dan in 2003. Door fusies en overnames (concernvorming) vindt een behoorlijke schaalvergroting plaats binnen de groothandel. Zo'n 50% van de totale omzet in de export van snijbloemen werd door ongeveer 5% van de bedrijven gerealiseerd. Bij potplanten was dit percentage nog lager, 2,4% ofwel 20 bedrijven (HBAG, 2005).

De belangrijkste groep bedrijven binnen de groothandel is de groep verzendexporteurs met een aandeel van ongeveer 82% in de totale exportomzet. De lijnrijders vormen met circa 7% van de exportomzet de tweede groep (Westerman et al., 2003). Een lijnrijder biedt zijn producten letterlijk 'op de stoep' van de bloemenwinkel in het binnen- en buitenland aan. Daarnaast is voor de lijnrijder ook de markthandelaar een belangrijke afnemer. Een verzendexporteur daarentegen verzendt enkel op bestelling gekochte bloemen en planten naar de buitenlandse afnemers. Voor verzendexporteurs is de veiling het belangrijkste inkoopkanaal. De specialisatiegraad van Nederlandse exporteurs is hoog; ruim 90% van de bedrijven heeft zich gespecialiseerd op één afzetkanaal (Westerman et al., 2003). Voor de meeste exporteurs is de buitenlandse groothandel het belangrijkste afzetkanaal gevolgd door supermarkten/warenhuizen en de zelfstandige bloemenwinkel (HBAG, 2005).

Lichte stijging export sierteelt

In 2004 is de totale exportwaarde van snijbloemen, pot- en tuinplanten gestegen met 2,3% tot 4.663 miljoen euro (tabel 8.3). De export van snijbloemen nam in 2004 meer toe dan in 2003. Dat geldt niet voor pot- en tuinplanten waar in voorgaande jaren groeipercentages van meer dan 10% werden gerealiseerd. De beperkte exportgroei hangt nauw samen met de geringe economische groei in de belangrijkste afzetlanden. Zo daalde de export naar Duitsland, het belangrijkste afzetland. Door de

Tabel 8.3	Exportwaarde (mln. euro) van snijbloemen en pot- en tuinplanten naar de belangrijkste afzetlanden, 2004			
	Snijbloemen		Pot- en tuinplanten	
	Exportwaarde	Mutatie (%) t.o.v. 2003	Exportwaarde	Mutatie (%) t.o.v. 2003
Totaal alle landen	3.052	2	1.611	4
Duitsland	909	-1	619	-1
Verenigd Koninkrijk	612	8	159	4
Frankrijk	434	-2	196	7
Italië	182	3	131	12
België	97	0	82	11

Bron: HBAG Bloemen en Planten.

invoering van een tolheffing voor grote vrachtwagens brengt de export naar Duitsland vanaf 2005 extra kosten met zich mee.

Ook de dure euro speelde de Nederlandse telers in 2004 parten, waardoor de export naar landen buiten de Euro-zone onder druk stond. De exportwaarde van snijbloemen naar de VS en Zwitserland daalde met respectievelijk 11% en 7% ten opzichte van 2003. Uitgedrukt in dollars daalde de export van snijbloemen naar de VS slechts met 2% (Van der Salm, 2005). Een extra tegenvaller in 2004 was de Russische importstop op bloemen en planten - en later ook voor andere agrarische producten - uit Nederland per eind juni na de vondst van Californische trips in een partij planten. Hierdoor werd de sterke exportstijging van snijbloemen in het eerste half jaar (11%) volledig tenietgedaan. Per saldo is de exportwaarde van snijbloemen naar de Russische Federatie met 10% gedaald. Met ingang van 15 februari 2005 zijn de grenzen weer geopend voor snijbloemen en potplanten. Wel is een speciaal exportcertificaat vereist en worden alle partijen geïnspecteerd.

Ondanks de sterke euro ten opzichte van het pond steeg de exportwaarde van pot- en tuinplanten naar het Verenigd Koninkrijk (VK) met 4% en die van snijbloemen met zelfs 8%. De exportwaarde van snijbloemen is de laatste vijf jaar met 150 miljoen euro toegenomen. Ruim driekwart van de Britse import van snijbloemen komt uit Nederland. Ook is Nederland de belangrijkste leverancier van potplanten met een aandeel van 67% (Van Dijk en Jansen, 2004).

Verschuivingen marktaandeel detailhandel

De laatste jaren is het marktaandeel van de bloemist sterk gedaald ten koste van de supermarkt. Naar verwachting zet deze trend door en verkopen de Nederlandse supermarkten binnen vijf jaar twee keer zoveel bloemen en planten (Sanders, 2005). In 2004 ging er in de levensmiddelenbranche voor circa 180 miljoen euro om aan bloemen en planten. De verkrijgbaarheid bij supermarkten is nu nog relatief gering, zo'n 45% van de supermarkten heeft bloemen en planten in het assortiment (Sanders, 2005). Voor bloemisten leidt het verlies van marktaandeel, in combinatie met het feit dat consumenten minder geld uitgeven aan snijbloemen en planten, tot teruglopende bedrijfsresultaten. Specialisatie, bijvoor-

beeld in de cadeaumarke, de zakelijke marke of de bulkverkoop voor eigen gebruik, is daarom noodzakelijk. Ook samenwerking is een belangrijk instrument om de markeposiie en bedrijfsresultaten te verbeteren. Samenwerking in ketenverband komt in de bloemendetailhandel nauwelijks voor; maar liefst 94% van de winkels in de branche behoort tot de zogenoemde ongebonden zelfstandigen. Hoogstens 10% van alle bloemisten werkt samen op het gebied van inkoop, promotie of verkoop, terwijl dit percentage voor de totale detailhandel 40 is. Eigenlijk vindt alleen op het terrein van de verzending van bloemengroeten - via Fleurop en Interflora - op grote schaal samenwerking plaats (HDB, 2004b en HDB, 2004c).

8.1.4 Champignons

De productiewaarde van champignons is in 2004 opnieuw afgenomen (tabel 8.1), als gevolg van lagere opbrengstprijzen en een daling van de totale teeltoppervlakte. Nederland is veruit het belangrijkste productieland binnen de EU. De Nederlandse productie was met zo'n 260 miljoen kilo in 2003 twee keer zo groot als de productie van de nummers twee en drie, Frankrijk en Polen. De komende jaren zal naar verwachting de concurrentie uit met name Polen verder toenemen.

Binnen de champignonsector zijn min of meer twee ketens te onderscheiden, een voor de versmarkt en voor de industrie. Van de Nederlandse productie is naar schatting 55% bestemd voor de industrie en circa 45% voor de versmarkt (Cadel en Van den Berg, 2004). De afzet van verse champignons verloopt hoofdzakelijk via verschillende gespecialiseerde handelsbedrijven. Marktleider is The Greenery. Andere gespecialiseerde handelsbedrijven zijn Banken Champignons, Limax en Heveco. De afzetmarkt voor champignons voor de verwerkende industrie is veel sterker geconcentreerd. In 2002 zijn de grootste bedrijven, Holco en Lutèce, gefuseerd en verder gegaan onder de naam Lutèce. Het veel kleinere bedrijf Prochamps is meer gespecialiseerd in specialiteiten.

Verenigd Koninkrijk en Duitsland belangrijkste afzetlanden champignons

De totale export van verse champignons bedroeg in 2004 bijna 98 miljoen kilo, 4% meer dan in 2003. Het VK is met een aandeel van 49% in de export het belangrijkste afzetland. Andere belangrijke afzetlanden zijn Duitsland en Frankrijk. De export naar de Scandinavische landen daalde in 2004 sterk, omdat Nederland in deze landen steeds meer concurrentie van Polen ondervindt.

De laatste jaren verloopt de uitvoer van champignonconserven om verschillende redenen stroef. In de periode 1999-2003 is de uitvoer van Nederlandse champignonconserven gedaald van 154 miljoen kilo naar 124 miljoen kilo, vanwege onder meer teruglopende consumptie in een aantal Europese landen. In Duitsland, het belangrijkste afzetland met een aandeel van 43%, nam de consumptie wel licht toe, maar ondervond Nederland veel concurrentie van China en Frankrijk. Ook op de Franse markt, Nederlands tweede afzetmarkt, is de concurrentie sterk. Omdat Frankrijk zelf ook een belangrijke producent van champignonconserven is, zal verdere afzetgroei in de toekomst moeilijk zijn (Cadel en Van den Berg, 2004).

Consumptie champignons min of meer stabiel

Bijna 70% van de op de binnenlandse afzet van champignons gaat naar de horeca, catering et cetera. Ongeveer 30% vindt via de detailhandel hun weg naar de consument. In 2002 was de supermarkt het belangrijkste aankoopkanaal (85%), gevolgd door de markt en de groentewinkel met een aandeel van respectievelijk 8% en 5% (Cadel en Van den Berg, 2004). Wanneer de trend uit voorgaande jaren zich heeft doorgezet, is in 2004 het marktaandeel van de supermarkt verder gegroeid.

8.2 Structuur

8.2.1 Glastuinbouw

Het Zuidhollands glasdistrict kent een grote concentratie van de teelt van glasgroenten, snijbloemen en pot- en perkplanten. De nieuwe fusiegemeente Westland is met ongeveer een kwart van het totale areaal glas de grootste glastuinbouwgemeente van Nederland. Het is de gemeente met onder andere de meeste hectares tomaten, paprika's, chrysanten, pot- en perkplanten. Daarnaast is er nog een sterke concentratie van sierteelt rondom Aalsmeer en van groenteteelt in de regio Venlo (figuur 8.2). Het Westland, Aalsmeer en omgeving en het cluster Venlo zijn in de Nota Ruimte aangewezen als greenports (zie par. 5.5).

De sterke regionale concentratie hangt samen met een aantal factoren, zoals de relatief hoge lichtinstraling langs de kust die gunstig is voor de productie. Ook de aanwezigheid van afzetorganisaties voor groenten en/of sierteeltproducten, de afstand tot grote afzetgebieden zoals het Ruhrgebied en de afstand tot mainports als Schiphol en de Rotterdamse haven is belangrijk. Hoewel een aantal van deze factoren in het huidige ICT-tijdperk aan belang afneemt, spelen ze nog steeds een belangrijke rol bij de vestigingskeuze van ondernemers.

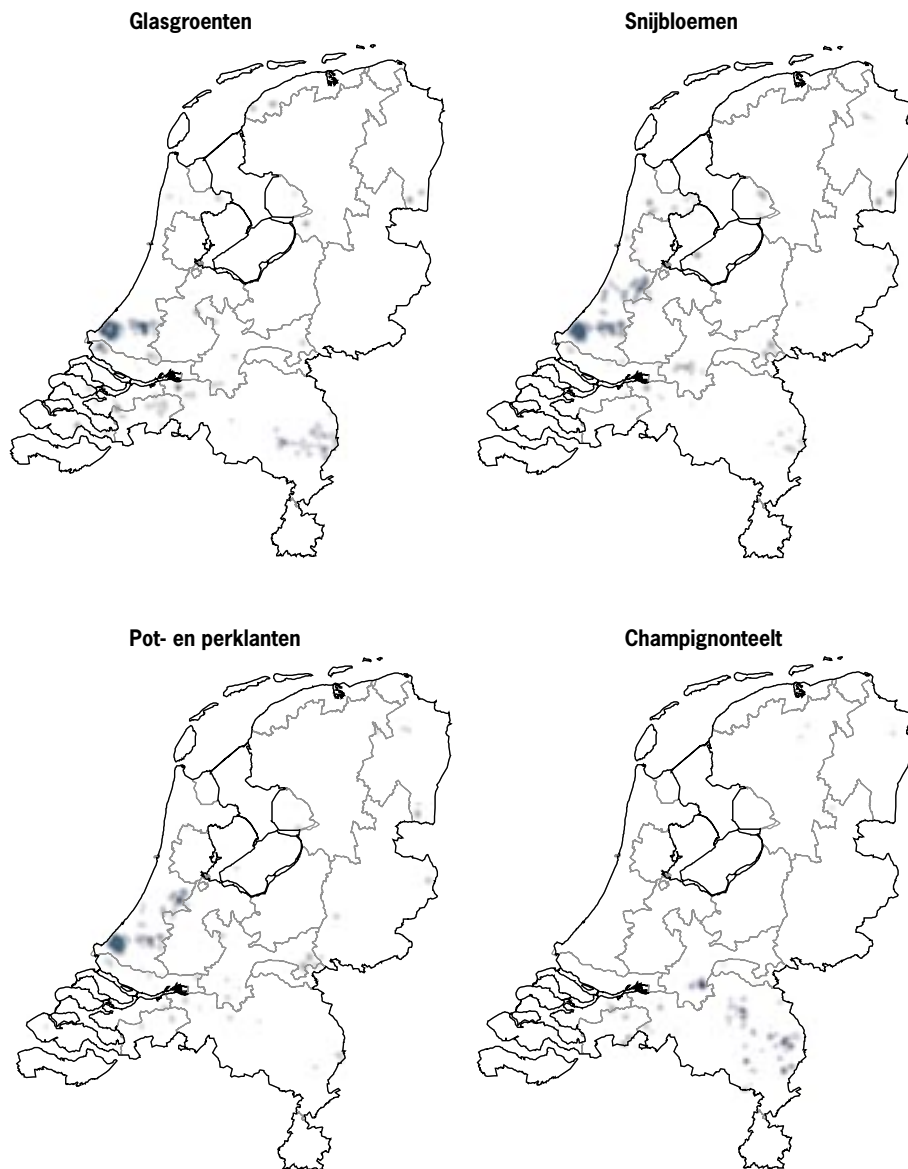
Voor sommige gewassen zijn er gemeentelijke concentraties. Zo is meer dan de helft van het areaal chrysant geconcentreerd in de gemeente Westland (37%) en Zaltbommel (23%). Bij roos is de gemeentelijke concentratie minder sterk. Het Westland is met nog geen 10% van het areaal de grootste rozengemeente gevolgd door Emmen (8%) en Uithoorn (7%). De teelt van paprika's concentreert zich in het Zuidhollands glasdistrict; de teelt van komkommer is meer verspreid over het land. De productie van potplanten, zowel bladplanten als bloeiende planten, bevindt zich volledig in het Zuidhollands glasdistrict en de regio Aalsmeer.

Aantal bedrijven met glastuinbouw daalt harder dan areaal glastuinbouw

Het totale areaal glastuinbouw is in 2004 met nog geen half procent gedaald tot 10.510 ha. Het aantal bedrijven met glastuinbouw nam met ruim 5% af (figuur 8.3, p. 131). Het aantal gespecialiseerde glastuinbouwbedrijven daalde eveneens met ruim 5%, tot 6.390. Hieruit volgt dat de gemiddelde bedrijfsgrootte van gespecialiseerde glastuinbouwbedrijven nog altijd toeneemt. De daling van het aantal bedrijven deed zich voor in alle sectoren.

Het totale areaal snijbloemen nam met meer dan 3% af, het areaal rozen bleef constant na enkele jaren van afname. Bij potplanten steeg het areaal bloeiende potplanten met 4%, het areaal groene

Figuur 8.2 Overzichtskaarten concentratie glastuinbouw en champignonteelt in Nederland (nge/km²)



Bron: CBS-landbouwtelling, kaarten op basis van natuurlijke verdeling; bewerking LEI.

planten daalde bijna 2%. Het areaal perkplanten groeide sterk, met 8%. Het areaal tomaten nam eveneens met 8% toe. De groei zat vooral bij tomatomaat. Het areaal paprika was stabiel, wel deden zich kleine verschuivingen in kleur voor. Het totale areaal komkommer daalde met 3%.

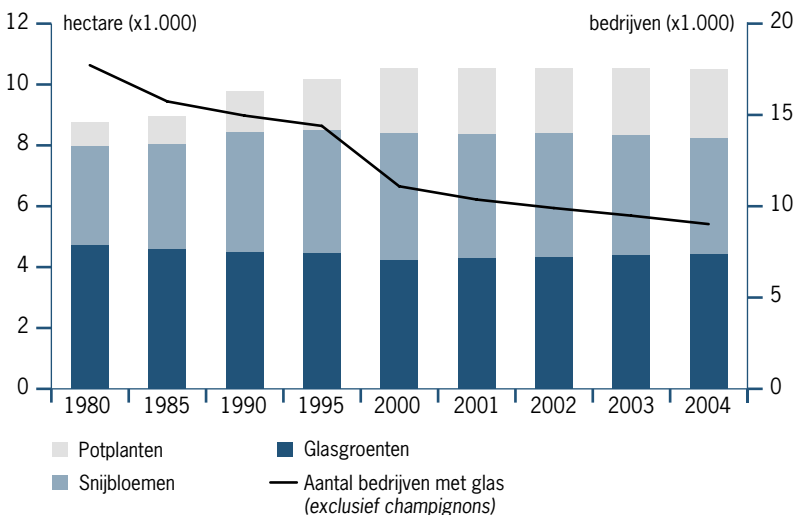
In 2004 is de biologische glastuinbouwsector qua areaal en aantal bedrijven min of meer stabiel gebleven. Tomaat en paprika zijn de belangrijkste biologische glasgroenten (Biologica, 2005).

Steeds minder bedrijfsopvolgers

De gemiddelde bedrijfsgrootte in de glastuinbouw en champignonteelt neemt al jaren toe. Parallel daaraan is ook het aantal bedrijven met een rechtspersoon, de zogenaamde NV's en BV's, toegenomen. In de periode 1996-2004 ging het om een groei van 14% tot 1.220 bedrijven, het aantal bedrijven met een persoonlijke onderneming daalde in deze periode met 35% (tabel 8.4). De toename deed zich vooral voor eind jaren negentig. In 2004 had 18% van de bedrijven een rechtspersoon. De gemiddelde bedrijfsgrootte van bedrijven met een rechtspersoon (494 nge) is ruim twee keer zo groot als die van een persoonlijke onderneming (210 nge).

Van de helft van het aantal persoonlijke ondernemingen in 2004 is de oudste ondernemer ouder dan 50 jaar (tabel 8.4). Dit is ongeveer gelijk aan de situatie in 1996 en in 2000. Het opvolgingspercentage, dat is het aandeel bedrijven met een opvolger in procenten van de bedrijven met een ondernemer ouder dan 50 jaar, is echter teruggelopen tot 36% in 2004. Dit is behoorlijk laag. Van de bedrijven zonder opvolger mag verwacht worden dat ze op korte of middellange termijn zullen ophouden te bestaan. In totaal gaat het om zo'n 1.780 bedrijven met ongeveer 17% van de totale teeltoppervlakte in de glastuinbouw en champignonteelt.

Figuur 8.3 Areaal en aantal bedrijven met glastuinbouw, 1980-2004



Bron: CBS-Landbouwteelt, bewerking LEI.

Tabel 8.4 Ondernemingsvorm en opvolgingssituatie in de glastuinbouw ^{a)}, 1996-2004

	1996	2000	2004
Totaal aantal bedrijven	9.630	8.420	6.750
Rechtspersoon	1.070	1.260	1.220
Persoonlijke onderneming			
jonger dan 50 jaar	4.360	3.470	2.750
ouder dan 50 jaar, met opvolger	1.800	1.560	1.000
ouder dan 50 jaar, zonder opvolger	2.390	2.140	1.780
Aandeel ouder dan 50 jaar (in %)	49	52	50
Opvolgingspercentage	43	42	36
a) Inclusief champignonsector		Bron: CBS-Landbouwtelling, bewerking LEI.	

Toename aantal tijdelijke arbeidskrachten

Het totaal aantal werkzame personen in de glastuinbouw is tussen 2002 en 2003 met bijna 3% gestegen. Vooral het aandeel werknemers met een tijdelijk contract nam toe. In de glasgroenteteelt daalde zelfs het aantal vaste arbeidskrachten. Uit de Arbeidsmarktmonitor Tuinbouw voor 2004 blijkt dat deze trends zich in 2004 hebben voortgezet. Binnen de glasgroenteteelt is het percentage werknemers met een tijdelijk contract gestegen naar ongeveer 39%. In de sierteelt is dit circa 22%. Om de flexibiliteit in de bedrijfsvoering te vergroten, is daarnaast ook gebruik gemaakt van losse krachten, zoals scholieren, en wordt arbeid ingehuurd, zoals uitzendkrachten en loonwerkers. Dit is, met zo'n circa 25% van de loonsom, een aanzienlijk deel. Verder zijn seizoenarbeiders ingezet. Na een aarzelende start is de deelname van de glastuinbouw aan het LTO-project Seizoensarbeid in 2004 flink gestegen. Hierdoor is de personeelsvoorziening op de deelnemende bedrijven sterk verbeterd. In 2004 werden binnen de glastuinbouw 2.296 vacatures aangemeld, waarvan 1.675 vacatures via het project zijn ingevuld (LTO, 2004). In totaal hebben 262 glastuinbouwbedrijven deelgenomen aan het project seizoenarbeid. In het eerste kwartaal 2005 zijn inmiddels 3.111 vacatures door tuinders aangemeld bij het Centrum voor Werk en Inkomen (CWI), tegenover 1.025 vacatures in het eerste kwartaal van 2004 (Anoniem, 2005). Volgens het CWI kan dit erop wijzen dat tuinders minder gebruik maken van illegale arbeid. De conclusie dat de illegaliteit in de glastuinbouw mede door het project seizoenarbeid is verminderd, wordt ondersteunt door een onderzoek waaruit blijkt dat het geschatte percentage illegale arbeidsjaren stevig is gedaald in de periode 1990-2002 (De Bakker et al., 2004).

In de glastuinbouwsector vormen van oudsher eenzijdig en kortcyclisch werk, intern transport en handmatig oogsten, de grootste risico's voor ziekteverzuim. Door de sector wordt op alle fronten gewerkt aan een verdere daling van het ziekteverzuim. Desondanks is het ziekteverzuim als gevolg van rugklachten toegenomen. Het totale ziekteverzuim in de glastuinbouw nam echter wel af; het ziekteverzuimpercentage (exclusief zwangerschapverlof) daalde van 2,6% in 2003 naar 2,4% in 2004. Dit was lager dan de gemiddelde 2,7% van de totale agrarische sector (Stigas, 2005).

8.2.1 Champignonteelt

De teelt van champignons en andere paddestoelen is sterk geconcentreerd in Noord-Limburg, Brabant en de Bommelerwaard (figuur 8.2). De gemeentes Maasdriel en Horst aan de Maas hebben samen bijna een derde van de teeltoppervlakte. Het totale areaal champignonteelt is in 2004 met meer dan 3% gedaald tot 846.000 m² (figuur 8.4). Het aantal bedrijven met champignons nam met maar liefst 14% af tot 330 bedrijven. Circa een kwart van de bedrijven teelt voor de industrie. Deze bedrijven nemen circa de helft van het totale areaal voor rekening (Cadel en Van den Berg, 2004).

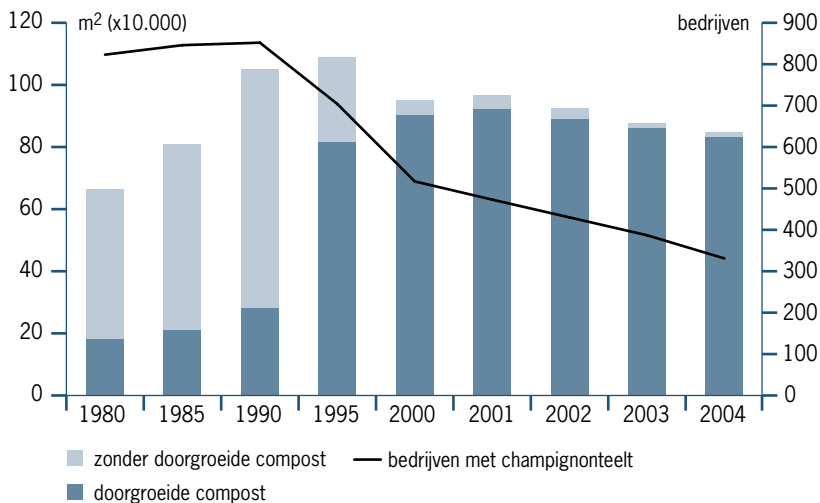
In 2004 waren er circa 10 biologische telers met een oppervlakte van zo'n 20.000 m² (Biologica, 2005).

8.3 Bedrijfsresultaten

8.3.1 Glastuinbouw

De prijzen voor de meeste glasgroenten waren in 2004 matig tot zeer slecht. De prijzen voor tomaten waren 35 tot 40% lager dan in 2003, voor paprika gemiddeld 15%, voor aubergine gemiddeld 5%. De middenprijs voor komkommer kwam ongeveer 5% lager uit, al had het moment van teeltwisseling

Figuur 8.4 Aantal bedrijven met champignons en aantal m², 1980-2004



Bron: CBS-Landbouwteeling, bewerking LEI.

grote invloed op de middenprijs per bedrijf. Een belangrijke oorzaak van deze prijsdalingen was overaanbod op de Europese markt, vooral in de zomermaanden. Gunstige productieomstandigheden door lage temperaturen in vergelijking met de warme zomer van 2003 waren hier debet aan. Per saldo nam de Nederlandse productie van tomaten en paprika met 0,5 tot 1% per m² toe. De gemiddelde productiestijging bij komkommer was groter doordat er meer jaarrond werd geteeld. Keerzijde van de lagere temperaturen in de zomermaanden was de tegenvallende consumentenvraag. Daarnaast ondervonden de Nederlandse glasgroentetelers hinder van de dure euro ten opzichte van de dollar (paragraaf 8.1.1).

Door een sterke daling van de opbrengsten bij min of meer gelijkblijvende kosten is de rentabiliteit van het gemiddelde glasgroentebedrijf gedaald naar 89% in 2004 (tabel 8.5). Ook het gezinsinkomen uit bedrijf nam sterk af. Per bedrijf werd gemiddeld 38.000 euro ontspaard.

Resultaten snijbloemenbedrijven min of meer stabiel

De maandelijkse omzetontwikkeling van de bloemenveilingen kende in 2004 een grillig verloop, waarbij flinke stijgingen en -dalingen elkaar afwisselden. De veilingomzet van Nederlandse snijbloemen is uiteindelijk over 2004 met iets meer dan 1% teruggelopen (De Bont en Van der Knijff, 2004). Gemiddeld daalden de prijzen met 3%, maar werden meer snijbloemen verkocht (1,5%) ondanks een afname van het areaal met bijna 3%. Dit duidt op een stijging van de productie per m².

De kosten voor het gemiddelde snijbloemenbedrijf namen in 2004 met meer dan 1% toe. Met name de rente- en afschrijvingskosten zijn gestegen door een hogere rente en de investeringen die de afgelopen jaren gedaan zijn (tabel 8.6 en 8.7). Hier stond tegenover dat de meeste bedrijven een lagere prijs betaalden voor gas, al kan dit per bedrijf verschillen afhankelijk van de contractvorm. Doordat de kosten ongeveer even hard gestegen zijn als de opbrengsten lag de opbrengsten/kostenverhouding op hetzelfde niveau als in 2003 (tabel 8.5). Het gezinsinkomen uit bedrijf nam met 5.000 euro toe tot 43.000 euro. Gemiddeld werd per bedrijf 20.000 euro ontspaard.

Lichte achteruitgang voor pot- en perkplantenbedrijven

Het aantal verkochte kamerplanten op de Nederlandse bloemenveilingen is in 2004 nagenoeg gelijk aan dat van 2003. Wel zijn er relatief meer duurdere planten verkocht, zoals bijvoorbeeld phalaenopsis. Rekening houdend met deze verschuiving in het assortiment is de gemiddelde opbrengstprijs voor kamerplanten in 2004 met 4% gedaald. De gemiddelde opbrengstprijzen voor tuinplanten, waartoe ook perkplanten behoren, zijn over het hele jaar gezien zelfs 9% lager.

De kosten voor het gemiddelde pot- en perkplantenbedrijf zijn in 2004 met ruim 1,5% gestegen tot 55 euro per m². Over de hele linie namen de kosten toe, uitgezonderd energie. De rente- en afschrijvingskosten namen relatief gezien het sterkst toe. Per saldo resulteerden deze hogere kosten bij min of meer gelijkblijvende opbrengsten in een daling van de rentabiliteit met 2 procentpunten (tabel 8.5). Hiermee is de teelt van pot- en perkplanten net niet kostendekkend. Het gezinsinkomen bedroeg circa 75.000 euro. De besparingen lagen rond de 20.000 euro per bedrijf.

Tabel 8.5 Resultaten van glastuinbouwbedrijven naar type, 2002-2004			
	Glasgroenten	Snijbloemen	Potplanten
Kenmerken, 2004 ^{a)}			
Aantal bedrijven	2.030	2.760	1.310
Oppervlakte glas per bedrijf (ha)	1,8	1,5	1,4
Nge per bedrijf	228	239	257
Ondernemers per bedrijf	1,68	1,84	1,69
Opbrengsten/kosten (%)			
2002	96	95	101
2003	106	92	101
2004 (r)	89	92	99
Gezinsinkomen uit bedrijf (1.000 euro)			
2002	57,8	57,5	91,7
2003	125,5	38,0	79,3
2004 (r)	16,0	43,0	75,0
Besparingen per bedrijf (1.000 euro)			
2002	-4,7	-0,3	28,6
2003	72,8	-25,5	24,1
2004 (r)	-37,0	-20,0	20,0

a) bedrijven tussen 16 en 1.200 ege Bron: Informatienet.

Grote spreiding tussen en binnen sectoren

Het gezinsinkomen uit bedrijf in de glastuinbouw bedroeg gemiddeld 44.000 euro in 2004. In de glastuinbouw is de diversiteit tussen de bedrijven groot, waardoor de resultaten sterk uiteenlopen. Zo had in 2004 circa 30% van de bedrijven een negatief gezinsinkomen uit bedrijf, terwijl ongeveer 10% van de bedrijven een gezinsinkomen uit bedrijf had van meer dan 100.000 euro (figuur 8.5). In de periode 2001-2003 wist ruim 40% van de potplantenbedrijven gemiddeld een gezinsinkomen uit bedrijf te realiseren van meer dan 100.000 euro. Het percentage glasgroentebedrijven in de hoogste inkomensklasse is van dezelfde orde van grootte. Voor snijbloemenbedrijven ligt dit percentage met ruim 20% beduidend lager.

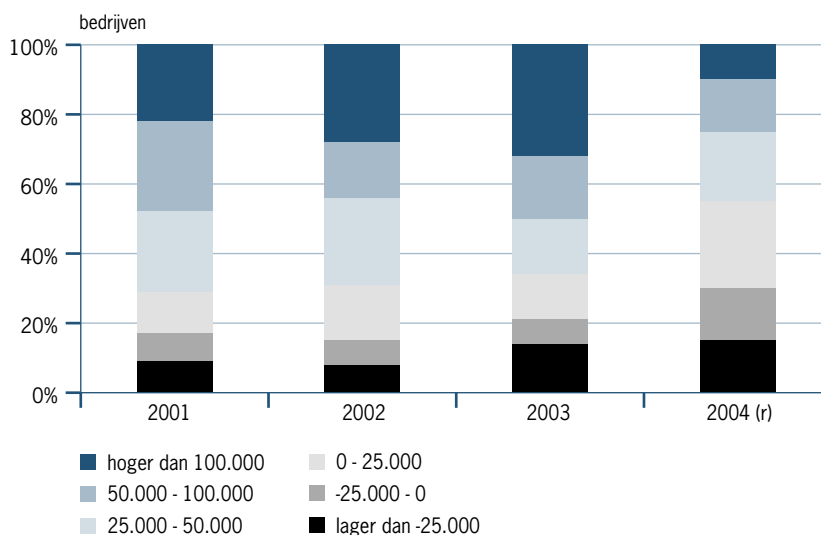
De grote glastuinbouwbedrijven zijn zowel sterk vertegenwoordigd in de groep bedrijven met de hoogste inkomens, als in de groep bedrijven met de laagste inkomens. De bedrijven in de laagste inkomensklasse zijn met een omvang van 222 nge bijna twee keer zo groot als gemiddeld; de bedrijven in de hoogste inkomensklasse zijn anderhalf keer zo groot als gemiddeld. Ook het totaal vermogen van de bedrijven in deze groepen is bijna anderhalf tot twee keer zo groot als gemiddeld. Het aandeel eigen vermogen in het totale vermogen (solvabiliteit) is voor de laagste inkomensgroep met zo'n 44% beduidend lager dan de 62% voor de bedrijven in de hoogste inkomensgroep, tegenover gemiddeld 59% voor de hele sector.

De groep bedrijven met de hoogste gezinsinkomens uit bedrijf realiseerden gemiddeld een rentabiliteit van 107%. De resultaten van de bedrijven in de overige inkomensklassen waren over de periode 2001-2003 niet kostendekkend. De rentabiliteit liep voor deze groepen uiteen van 80% voor de bedrijven met een gezinsinkomen uit bedrijf tussen de -25.000 en 0 euro tot 97% voor de bedrijven met een gezinsinkomen uit bedrijf tussen de 50.000 en 100.000 euro. Van alle bedrijven hadden de bedrijven in de laagste inkomensklasse het hoogste inkomen van buiten het bedrijf, gemiddeld zo'n 26.500 euro. Dit is zes keer zoveel als gemiddeld. Qua leeftijd van de oudste ondernemer zijn er geen opvallende verschillen waarneembaar; deze ligt voor alle inkomensklassen tussen de 43 en 46 jaar.

Start 2005: hogere opbrengstprijzen en hogere energiekosten

De omzet van snijbloemen en kamerplanten uit Nederland op de bloemenveilingen is de eerste drie maanden van 2005 gestegen met respectievelijk 7,5 en 3,5 %. De opbrengstprijzen van snijbloemen nam gemiddeld met iets meer dan 4% toe, die van kamerplanten met bijna 2%. Een belangrijke uitzondering is roos, waarvan de prijzen met bijna 5% daalden. De totale exportwaarde van snijbloemen, pot- en tuinplanten nam ten opzichte van de het eerste kwartaal 2004 met 4,5% toe tot 1.347 miljoen euro. Daar de Paasomzet in 2005 volledig in het eerste kwartaal werd gerealiseerd, geven de cijfers een enigszins vertekend beeld. Toch lijkt het erop dat de handel in snijbloemen, pot- en perkplanten weer iets is aangetrokken. Hier staan de zeer sterk gestegen energiekosten tegenover, die de bedrijfsresultaten flink onder druk zetten. Het merendeel van de sierteeltbedrijven moet dan ook

Figuur 8.5 Verdeling van glastuinbouwbedrijven naar gezinsinkomen uit bedrijf, 2001-2004



Bron: Informatienet.

genoegen nemen met stagnerende bedrijfsresultaten of zelfs een verslechtering daarvan ten opzichte van het eerste kwartaal van 2004.

Toename investeringen en vreemd vermogen

Door de hogere besparingen en afschrijvingen is de kasstroom uit eigen middelen in 2003 met 24.000 euro gestegen (tabel 8.6). Dankzij een forse netto toename van het vreemd vermogen is het totale bedrag aan beschikbare middelen met ruim 105.000 euro gestegen. Deze middelen zijn bijna volledig aangewend om te investeren. Evenals in 2003 heeft ook in 2004 een forse stijging van het financieringsvolume plaatsgevonden (Rabobank, 2005).

De gemiddelde investeringen op de glastuinbouwbedrijven lagen in 2003 op een historisch hoog niveau. Het meeste werd geïnvesteerd door snijbloemenbedrijven. Evenals de voorgaande jaren werd met name geïnvesteerd in machines en installaties, waaronder belichting, interne transportsystemen en mobiele teeltsystemen. Daarnaast werd meer geïnvesteerd in nieuwe kassen. Het jaar 2003 was een topjaar waarin 450 ha aan nieuwe kassen werd gebouwd (AVAG, 2005). In 2004 werd begonnen met de bouw van 431 ha kassen, tegenover 335 hectare gemiddeld in de jaren 1991-2000. Ondanks deze toename van nieuwbouw en vervanging van bestaande kassen is het kassenbestand verouderd, uitgaande van een jaarlijkse vervanging van circa 700 ha berekend op basis van een gemiddelde afschrijvingstermijn van 15 jaar en een totaal areaal glas van 10.510 ha. Voor 2005 is de verwachting, mede door de magere bedrijfsresultaten in 2004, dat minder geïnvesteerd zal worden (AVAG 2005).

Tabel 8.6		Herkomst en besteding van financieringsmiddelen (1.000 euro) per glastuinbouwbedrijf, 2001-2003		
		2001	2002	2003
Kasstroom eigen middelen, totaal		60,4	76,0	100,0
Besparingen		-4,1	5,8	23,5
Afschrijvingen		80,3	76,3	96,8
Overige middelen		-15,7	-6,0	-20,3
Mutatie lang vreemd vermogen		33,0	-4,5	76,9
Kasstroom na financieringsactiviteiten, totaal		93,4	71,5	176,9
Bedrijfsinvesteringen		99,6	74,6	169,2
Mutatie liquide middelen		1,2	22,9	15,2
Overige bestedingen		-7,4	-26,0	-7,5
Bestede middelen, totaal		93,4	71,5	176,9

Bron: Informatienet.

Investeringsniveau en financieringswijze verschillen per bedrijfsgrootteklasse

De kleinste glastuinbouwbedrijven hebben de afgelopen jaren weinig geïnvesteerd; gemiddeld ongeveer 18.000 euro per jaar (tabel 8.7). De financiering vond voornamelijk plaats met eigen middelen. Het aandeel van de eigen middelen in de totale kasstroom was zelfs groter dan 100%, wat er op duidt dat deze bedrijven netto meer hebben afgelost dan geleend. Dit lag duidelijk anders bij de groep bedrijven met een omvang van 90-150 nge. Het investeringsbudget op deze bedrijven bestond voor 40% uit vreemd vermogen. Er werd vooral geïnvesteerd in werktuigen en installaties. De bedrijven met een omvang van 150 tot 250 nge investeerden gemiddeld bijna 72.000 euro per jaar, eveneens het meest in werktuigen en installaties. Daarnaast werd relatief veel geïnvesteerd in grond. Het grootste deel van de investeringen kon met eigen middelen gefinancierd worden.

De bedrijven met de grootste omvang investeerden ook het meest. In verhouding tot de bedrijfsomvang, uitgedrukt in aantal nge's, investeerden deze bedrijven bijna twee keer zoveel als de kleinste bedrijven. De grotere bedrijven hadden meer financiële ruimte en behoefte om de moderniteit op peil te houden en het bedrijf uit te breiden. Ruim driekwart van de investeringen kon met eigen middelen gefinancierd worden.

8.3.2 Champignonteelt

Resultaten champignonteelt in mineur

In 2004 zijn de opbrengstprijzen voor champignons opnieuw gedaald. De prijzen van champignons voor de industrie daalden het meest, gemiddeld 6 à 7%. Hoge voorraden en een stagnerende afzetmarkt vormden voor de grootste verwerker, Lutèce, aanleiding om de prijzen te verlagen. De opbrengstprijzen van verse champignons daalden met 3 à 4%, vooral vanwege de sterke concurrentie uit Polen. Door een stijging van de productie per vierkante meter van ruim 3% als gevolg van kortere teeltschema's, bleef de omzetzaling per vierkante meter beperkt. Keerzijde van de kortere teeltschema's zijn de hogere compost- en arbeidskosten. Ook de kosten voor energie, rente en afschrijving namen toe. Per vierkante meter stegen de kosten met gemiddeld 3,5%. Hogere kosten in combinatie

Tabel 8.7 Kasstroom en investeringen (1.000 euro) van glastuinbouwbedrijven, naar bedrijfsomvang (nge), driejaarsgemiddelde 2001-2003

	<=90 nge	90-150 nge	150-250 nge	>=250 nge
Totale kasstroom na financieringsactiviteiten	16,0	60,3	81,5	188,4
w.v. eigen middelen (%)	130	60	73	77
Netto investeringen, totaal	18,4	32,3	71,8	203,4
w.v. werktuigen en installaties	8,5	20,8	34,8	117,1
grond(verbetering)	0,1	0,0	14,7	13,2
gebouwen, kasopstanden	6,2	6,3	17,3	55,9
overig	3,6	5,1	5,1	17,2

Bron: Informatienet.

met een lagere omzet resulteerden in een daling van de opbrengst/kosten-verhouding per bedrijf tot 87% (tabel 8.8). Hiermee zet de dalende trend van de afgelopen jaren door. Voor individuele handooft- of snijbedrijven kunnen de resultaten afwijken van dit groepsgemiddelde, dat gebaseerd is op zowel handooft- als snijbedrijven.

Beperkte financiële middelen

De kasstroom na financieringsactiviteiten is als gevolg van hogere afschrijvingen in 2003 met 10.000 euro gestegen (tabel 8.9). Ontsparingen en een netto-afname van vreemd vermogen zorgden er echter voor dat de beschikbare middelen in 2003 beperkt voorhanden waren. Sinds 2001 is het uitstaande krediet op de bedrijven gedaald. Nieuwe leningen werden niet afgesloten en op lopende leningen werd afgelost. De slechte resultaten van de laatste jaren zorgden ervoor dat ook in 2003 nauwelijks werd geïnvesteerd, de grotere champignonbedrijven uitgezonderd. Het gemiddelde investeringsbedrag per bedrijf bedroeg 10.000 euro. Er werd voornamelijk geïnvesteerd in werktuigen en installaties. De investeringen in grond waren, opvallend genoeg, negatief. In 2004 is het financieringsvolume voor het eerst sinds 2001 weer gestegen (Rabobank, 2005).

Tabel 8.8		Resultaten van champignonbedrijven, 2002-2004		
		2002	2003	2004 (r)
Opbrengsten/kosten (%)		92	91	87
Gezinsinkomen uit bedrijf (1.000 euro)		39,1	36,1	11,0
Besparingen per bedrijf (1.000 euro)		-8,7	-11,4	-36,0

Bron: Informatienet.

Tabel 8.9		Herkomst en besteding van financieringsmiddelen (1.000 euro) per champignonbedrijf, 2001-2003		
		2001	2002	2003
Kasstroom eigen middelen, totaal		45,4	15,7	24,1
Besparingen		17,5	-10,7	-13,1
Afschrijvingen		33,0	31,9	47,6
Overige middelen		-5,1	-5,5	-10,5
Mutatie lang vreemd vermogen		-9,5	-24,2	-21,6
Kasstroom na financieringsactiviteiten, totaal		35,9	-8,5	2,5
Bedrijfsinvesteringen		33,8	8,8	10,3
Mutatie liquide middelen		-11,2	-8,1	-15,7
Overige bestedingen		13,2	-9,2	7,8
Bestede middelen, totaal		35,9	-8,5	2,5

Bron: Informatienet.