



**Geert Groot Bruinderink, Harold Kuipers,  
Dennis Lammertsma, Koen DeSmet,  
Michael Petrak & Jürgen Eylert**

Onder vestiging wordt verstaan dat reproductie van de Lynx in het gebied werd vastgesteld (foto: Dick Klees).

## **Met stille trom? Nederland en de Europese lynx**

In Nederland wordt hard gewerkt aan de realisatie van de Ecologische Hoofdstructuur inclusief de robuuste verbindingen. Die laatste geven de EHS een internationaal tintje: waar mogelijk koppelen zij Nederlands aan Duits of Belgisch bos- en natuurgebied. Het is denkbaar dat langs de aldus tot stand gekomen ecologische netwerken verrassende soorten gaan bewegen en opduiken in Nederland. In dit artikel wordt ingegaan op de vraag of de lynx tot die verrassingen zal kunnen behoren.

De laatste jaren worden de inwoners van Midden- en Noordwest-Europa verrast door onverwacht opduikende zoogdier- en vogelsoorten als Europese Lynx (*Lynx lynx*), Wolf (*Canis lupus*), Eland (*Alces alces*), Bruine beer (*Ursus arctos*), Wasbeerhond (*Nyctereutes procyonoides*), Wilde kat (*Felis sylvestris*) en Zeearend (*Haliaeetus albicilla*). Vooral de komst van predatoren kan weerstanden oproepen onder de plaatselijke bevolking. Voorbeelden daarvan zijn de Wolven in de Mercantour en de Bruine beer in Oostenrijk.

In Europees verband wordt gewerkt aan een Pan-Europees Ecologisch Netwerk (PEEN). In Nederland en Duitsland bestaat het plan voor een aaneengesloten natuurgordel van de Oostvaardersplassen via de Veluwe naar het Reichswald, het grensoverschrijdende Maaswoud en het Grenspark Maas-Swalm-Nette. Deze grote natuurkerngebieden vormen belangrijke schakels in het Natura 2000 netwerk. Koppeling met de Eifel en de Ardennen komt in beeld. Uitvoering van nationale en internationale afspraken op het gebied van

natuurbeleid (Natuurbeleidsplan; Natuur voor Mensen, Mensen voor Natuur; Nota Ruimte; de Conventies van Bonn, Bern en Rio; de EG-Vogel- en Habitatrichtlijn) zal meer kansen bieden voor areaaluitbreiding aan migrerende soorten met een groot ruimtebeslag, zoals genoemde zoogdier-soorten.

Dit roept de vraag op wat er zal gebeuren wanneer, als kroon op de inspanningen van internationaal natuurbeleid, de lynx spontaan in Nederland opduikt. Hoe reëel is die gedachte en zijn we klaar voor de consequenties van het beleid?

### **Huidig voorkomen van de lynx**

Tot de jaren '60 van de vorige eeuw was het voorkomen van de Eurazische of Europese lynx beperkt tot delen van Scandinavië, de Karpaten, Griekenland en Rusland (Hemmer, 1993). Tegenwoordig komen daar de uitgestrekte bosgebieden van

Tabel 1. Recente nieuwe vestiging van de Eurazische lynx in Midden- en West-Europa.

Bij herkomst wordt onderscheid gemaakt tussen legale (her)introducties (i) en anders (a). Onder vestiging wordt verstaan dat reproductie van lynxen in het gebied is vastgesteld (j/n).

Bronnen: 1: Haller & Breitenmoser, 1984;

2: Breitenmoser & Baettig, 1992;

3: Wotschikowski, 1985; 4: Wotschikowski, 1978;

5: Plan, 1988; 6: Backbier & Gubbels, 1996;

7: Kempf et al., 1991; 8: Helb, 2003;

9: Festetics, 2001; 10: Eylert, 2003, 2004;

11: Bonne, 2004; 12: m.m. K. DeSmet;

13: Marboutin et al., 2004;

algemeen: www.pfaelzerwald-luchs.de;

www.kora.unibe.ch

Land(en)	regio	herkomst	sinds	vestiging	bron
Zwitserland	Alpen	introductie	1971-1976	j	1
Zwitserland/Frankrijk	Jura	introductie	1972-1979	j	2
Kroatië/Slovenië	Kocevsko	introductie	1973	j	3
Tsjechie	Bohemen/Sumava	introductie	1982-1989	j	5
Frankrijk/Duitsland	Vogezes/Pfälzer Wald	introductie	1983-1992	j	5; 8; 13
Polen	N.P. Kampinowski	introductie	1994-2004	j	10
Duitsland/België	Eifel/Hautes Fagnes	anders	1998	j	10; 11
Duitsland	Harz	introductie	2000	j	8
Duitsland	Beierse Woud	anders	1970-1974	n	4
Italië	N.P. Gran Paradiso	introductie	1975	n	7
Oostenrijk	Alpen/Steiermark	introductie	1977	n	9
Duitsland	Zwarte Woud	anders	1985	n	8
Nederland	Limburg	anders	1985	n	6
België	Limburg	anders	1998	n	12
België	Ardennen	anders	2002	n	12
België	Voerstreek	anders	2002	n	12

Tsjechië, Zwitserland, Oostenrijk, Kroatië, Slovenië, Frankrijk, België en Duitsland bij (Mitchell-Jones et al., 1999). De lynx is dus in veel natuurgebieden in Midden- en West-Europa een betrekkelijke nieuwkomer; soms aantoonbaar het gevolg van herintroducties, soms is de herkomst onduidelijk (tabel 1).

Zichtwaarnemingen van lynxen zijn zeldzaam. Zijn aanwezigheid moet veelal indirect worden vastgesteld aan de hand van prooiresten, prenten, krabsporen en uitwerpselen. Op veel plaatsen in het grensgebied van Frankrijk en België met Duitsland en noordelijker in Duitsland is op dit moment sprake van dit type waarnemingen, incidenteel aangevuld met zichtwaarnemingen. Hoe dichter bij Nederland echter, des te slechter gedocumenteerd of traceerbaar deze waarnemingen zijn. In Limburg en op de Veluwe kan sprake zijn geweest van een enkel exemplaar, maar tot op heden kon geen enkele waarneming worden geverifieerd. We kunnen de rand van het huidige verspreidingsgebied (met reproducterende populaties lynxen) in relatie tot Nederland dan ook als volgt omschrijven:

- Duitsland:  
Harz: ca. 300 km verwijderd
- Duitsland-België:  
Eifel, Hautes Fagnes: ca. 50 km verwijderd

#### Leefgebied, trekafstanden en relatie tot de mens

De Europese lynx is ongeveer zo groot als een Duitse herder en leeft in Midden- en West-Europa voornamelijk van kleine en middelgrote hoefdieren, zoals Ree (*Capreolus capreolus*), jonge Edelherten (*Cervus elaphus*) en Wilde zwijnen (*Sus scrofa*). De

aanwezigheid van beschutting is een vereiste aan het leefgebied. Die beschutting is nodig voor de jacht op hoefdieren, voor de dagrustplaats en voor de nestplaats. Lynxen komen vooral voor in gebieden met veel, bij voorkeur oud bos met een goed ontwikkelde ondergroei. Maar ze bewonen en benutten ook open gebied met verspreid liggende, kleine bosjes.

Als de omstandigheden mee zitten kunnen lynxenpopulaties snel groeien, tot 140 % per jaar. Aan het begin van de paartijd, van februari tot april, verspreiden juvenielen zich. De dispersieafstand van juveniele mannetjes, in de vakliteratuur dispergerende mannetjes genoemd, varieert van ongeveer 0 tot 400 km met een snelheid van 20 - 36 km/maand. Opschuiven in de richting van Nederland met een snelheid van enkele tientallen kilometers per jaar behoort tot de mogelijkheden. Ook tijdens de trek bewegen de dieren zich bij voorkeur door bebost terrein en ook dan worden kleine bosjes benut als dagrustplaats (Schmidt, 1998). De home ranges aan het dispersiefront zijn klein, omdat de prooi onbekend is met het fenomeen lynx en dus relatief gemakkelijk te vangen.

Menselijke activiteit, inclusief intensief landgebruik, wordt getolereerd zolang die beschutting aanwezig is. Misschien wel daarom is menselijk handelen (verkeer, stroperij en jacht) in alle bestudeerde populaties in Midden- en West-Europa de belangrijkste doodsoorzaak.

#### Noordwest-Europa en 'lynxennatuur'?

Noch in België noch in Nordrhein-Westfalen bestaan plannen voor de introductie van de lynx. De areaaluitbreiding moet dus een eigen initiatief van de lynx worden. De

afstand tussen het huidige, dichtstbijzijnde leefgebied en ons land is overbrugbaar voor dispergerende dieren. Limburg kan in theorie spontaan binnen enkele jaren door dispergerende lynxen worden gekoloniseerd. Die dispersie is echter pas te verwachten wanneer de lynx zich stevig heeft gevestigd in de Pfalz, de Eifel, de Hautes Fagnes/Ardennen en wellicht ook de Harz. Wanneer we de soort de kans willen bieden naar Nederland te migreren, dan zullen we, samen met de Duitsers en de Belgen, moeten zorgen voor geschikte kerngebieden en corridors. In Midden- en West-Europa kan een geschikt kerngebied voor lynxen worden omschreven als een groot-schalig bos- en natuurgebied met een hoge dichtheid aan kleine en/of middelgrote hoefdieren. Reeën vormen het stapelvoedsel, maar er worden ook kleine zoogdieren als Hazen (*Lepus europaeus*), Konijnen (*Oryctolagus cuniculus*), Vossen (*Vulpes vulpes*), katten (*Felis catus*) e.d. gegeten. In nieuw leefgebied kunnen schapen een gemakkelijke en daarmee belangrijke voedselbron vormen.

Een geschikte corridor bestaat idealiter overwegend uit bos. Voor zowel kerngebied als corridor geldt de voorwaarde dat sterfte van lynxen door toedoen van de mens en vormen van overlast door lynxen moeten worden voorkomen. Gebieden die overwegend uit bos bestaan en een hoge dichtheid aan reeën herbergen, zijn aantrekkelijk voor lynxen. We nemen aan dat deze gebieden het migratiepatroon van lynxen kunnen sturen. Uitgaande van een behoefte aan ca 2 kg vlees per dag verorbert een lynx gemiddeld één ree per week dus ca 50 per jaar. We definiëren een gebied als een 'goed leefgebied

voor een lynx' wanneer een lokale populatie van minimaal 400 stuks reeën (jaarlijkse aanwas ca 130 stuks) op het natuurlijke voedselaanbod kan leven. Deze gebieden, die sterk kunnen wisselen in oppervlakte door bijvoorbeeld de aanwezigheid van harde barrières als autosnelwegen, hebben we in beeld gebracht (fig. 1).

De figuur toont dat er in deze regio veel potentieel geschikt habitat voor lynxen is: de kerngebieden westelijk van de Harz met het Rothaargebied en de Pfalz, de Nord-Eifel, de Ardennen/Hautes Fagnes, het Maaswoud, het Grenspark Maas-Swalm-Nette, het Ketelwoud (inclusief Reichswald) en de Veluwe. Deze conclusie wordt ondersteund door ander wetenschappelijk onderzoek (Schadt et al., 2002). Echter, het gebied tussen het huidige voorkomen en het potentiële leefgebied, wordt gekenmerkt door het dichtste verkeerswegennet van Noordwest-Europa. Er zijn op dit moment geen geschikte corridors om deze wegen te kunnen passeren en verwacht moet worden dat van de lynxen die spontaan westwaarts zullen trekken, er veel ten prooi zullen vallen aan het verkeer. Voor een deel is de hoop gevestigd op uitvoering van het Meerjarenprogramma Ontsnippering (Ministerie van V&W et al., 2005), in het bijzonder de realisatie van de internationale robuuste ecologische verbinding Veluwe – Ketelwoud – Maaswoud – Maas/Swalm/Nette. Immers, gelet op de hierboven geformuleerde eisen aan kern-

leefgebied en corridor, mag in theorie worden verwacht dat de lynx zal kunnen meeliften op een ecologisch netwerk voor het Edelhert.

#### Beleid en beheer

Lynxen zijn beschermd door de Conventie van Bern (Appendix III), de EU Habitatrichtlijn (Annex II & IV), CITES (Appendix II) en in ons land door de Flora- en faunawet. De potentiële kernleefgebieden in Nederland zijn klein voor een populatie lynxen (Groot Bruinderink, 1997; Mulder, 1992, 1997). Daar komt bij dat Noordwest-Europa, en in het bijzonder Nederland, altijd de rand van het verspreidingsgebied zal vormen. Daar is een lynxenpopulatie kwetsbaar, omdat het om een gering aantal exemplaren gaat. De combinatie van een druk bevolkte, door autowegen vijandige omgeving, met schommelingen in het voedselaanbod en stroperij kan een kleine populatie fataal worden.

In de praktijk zal maatwerk nodig zijn in de zin van specifiek op lynxen gerichte beschermingsmaatregelen. In dit verband kan behalve aan het opheffen van de bedreiging door het verkeer, worden gedacht aan afspraken met faunabeheereenheden, schadevergoedingen aan gedupeerde eigenaren van landbouwhuisdieren, omwonenden enz. Cruciaal is voldoende draagvlak onder de bevolking. Alleen dan kan worden voorkomen dat de lynx zal verdwijnen zoals hij komt: met stille trom.

#### Literatuur

- Backbier, L.A.M. & E.J. Gubbels, 1996.** Waarnemingen van de lynx in Limburg. *Natuurhistorisch Maandblad* 85 (9) : 71 - 76
- Bonne, L., 2004.** Le retour des favoris. *Natagora* 4: 10 - 13.
- Breitenmoser, U. & M. Baettig, 1992.** Wiederansiedlung und Ausbreitung des Luchses (*Lynx lynx*) im Schweizer Jura. *Revue Suisse Zool.* 99: 163 - 176.
- Eylert, J.H., 2003.** Luchse in Nordrhein Westfalen. Kommen lassen oder nachhelfen? *Jäger* 10: 8 - 9.
- Eylert, J.H., 2004.** Bewährungsprobe. 'Pinselohr' kehrt zurück. *Jäger* 10: 12 - 13.
- Festetics, A., 2001.** Wildbiologie und naturschutz am Beispiel Luchs: seine Wiederansiedlung in den Ostalpen. In: Gottschalk, E., A. Barkow, M. Mühlenberg, J. Settele (red.): *Naturschutz und Verhalten*. UFZ\_Bericht 2/2001: 23 - 28, Leipzig.
- Groot Bruinderink, G.W.T.A., 1997.** De Veluwe niet lynx laten liggen; een beschouwing omtrent de wenselijkheid van herintroductie van de lynx (*Lynx lynx*) op de Veluwe. Nederlandse Commissie voor Internationale Natuurbescherming. *Mededelingen No. 31*: 35 - 59.
- Haller, H. & U. Breitenmoser, 1984.** Der Luchs-Verfolgt, ausgerottet und wieder eingebürgert. *Schweizer naturschutz* 2.
- Helb, H.W., 2003.** Die Rückkehr des Luchses (*Lynx lynx*) in Deutschland: eine Bedrohung der biologischen Vielfalt?. *Schriftenreihe des BMVEL, Angewandte Wissenschaft, Heft 498*: 182 - 191.

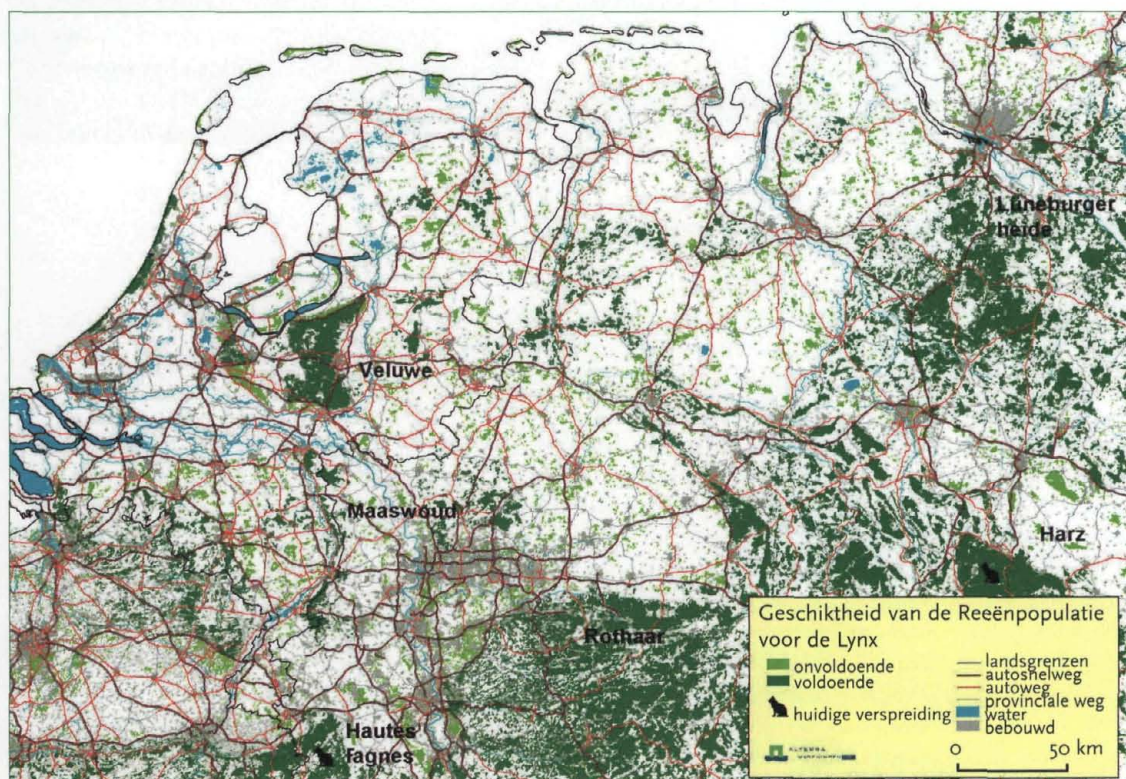


Fig. 1. Mogelijke kernleefgebieden en corridors voor de lynx in Noordwest-Europa op basis van de dichtheid aan reeën (minimaal 400 reeën, samenstellende deelgebieden binnen een cluster niet verder dan 1500 m uiteen), de belangrijkste verwachte prooi. Autosnelwegen zijn beschouwd als een harde barrière.

De aanwezigheid van lynxen wordt meestal indirect, aan de hand van sporen vastgesteld (foto: Dick Klees).

**Hemmer, H., 1993.** Felis (*Lynx lynx*) Linnaeus, 1758 – Luchs, Nordluchs: 1119 - 1167 in: Stubbe, M. & Krapp, F. (eds). Handbuch der Säugetiere Europas. Band. 5/II, Carnivora. Aula Verlag, Wiesbaden, XV+529-1213.

**Kempf, C., A. Balesrerie, U. Wotschikowsky & M. Fernex, 1991.** Chez nous le lynx? Mythes et réalité. CNRS, Paris.

**Ministeries van V&W, LNV en VROM, 2005.** Meerjarenprogramma Ontsnippering. Den Haag.

**Marboutin, E., C. Duchamp & M. Catusse, 2004.** Le suivi du statut de conservation de la population de lynx en France: bilan pour la période triennale 2002-2004. ONCFS-Direction Etudes & Recherche-CNERA PAD-Equipe Loup & Lynx.

**Mitchell-Jones, A.J., G. Amori, W. Bogdanowicz, B. Krystufek, P.J.H. Reijnders, F. Spitzenberger, M. Stubbe, J.B.M. Thissen, V. Vohralik & J. Zima, 1999.** The Atlas of European Mammals. Academic Press, London

**Mulder, J.L., 1992.** De lynx nog niet los. Nederlandse natuur te klein voor lynxen. Natuurmonumenten, 's-Graveland.

**Mulder, J.L., 1997.** Moeten we de lynx voor de leeuwen werpen? In: H.P. Nooteboom (ed). Voor en tegen herintroductie van dieren in Nederland. Nederlands commissie voor internationale natuurbescherming, med. 31.

**Plän, T., 1988.** Überlegungen des Bundes Naturschutz in Bayern zur Wiedereinbürgerung des Europäischen Luchseds (*Lynx lynx*). Waldhygiene 17: 147 - 164.

**Schadt, S., E. Revilla, T. Wiegand, F. Knauer, P. Kaczensky, U. Breitenmoser, L. Bufka, J. Cervený, P. Koubek, T. Huber C. Stanisa & L. Trepl, 2002.** Assessing the suitability of central European landscapes for the reintroduction of Eurasian lynx. J. Appl. Ecol. 39: 189 - 203.

**Schmidt, K., 1998.** Maternal behaviour and juvenile dispersal in the Eurasian lynx. Acta Theriologica 43(4): 391 - 408.

**Wotschikowski, U., 1985.** Der Luchs in Europa. Mitteilungen der Wildforschung 51: 1 - 4.

**Wotschikowski, U., 1978.** Der Luchs- Erhaltung und Wiedereinbürgerung in Europa: 72 - 80. Grafenau: Morsak.



### Summary

#### Will the Eurasian lynx settle in The Netherlands?

The Eurasian lynx (*Lynx lynx*) used to occur throughout Europe, but its current distribution is restricted to the scattered large continuous forest regions. Core areas are the Carpathians, the Alps, and the Balkan. Some areas like the Harz, Pfalz, the Jura Mountains and Vosges, hold recently reintroduced or otherwise settled populations. Potential new habitat in western Germany and The Netherlands has a patchy distribution and is poorly connected with currently occupied core areas. An important obstacle is the dense infrastructural network of main roads, secondary roads, canals, railroads etc. Chances are being discussed whether the species would benefit from the realisation of a western European ecological network for large mammals.

Dr. G.W.T.A. Groot Bruinderink, Ir. H. Kuipers & ing. D.R.Lammertsma  
Alterra, WUR  
Postbus 47  
6700 AA Wageningen  
e-mail: geert.grootbruinderink@wur.nl

Dr. K. DeSmet  
Ministerie van de Vlaamse Gemeenschap,  
Afdeling Natuur, Brussel

Dr. M. Petrak & Dr. J.H. Eylert  
Landesanstalt für Ökologie, Bodenordnung  
und Forsten Nordrhein-Westfalen, Bonn