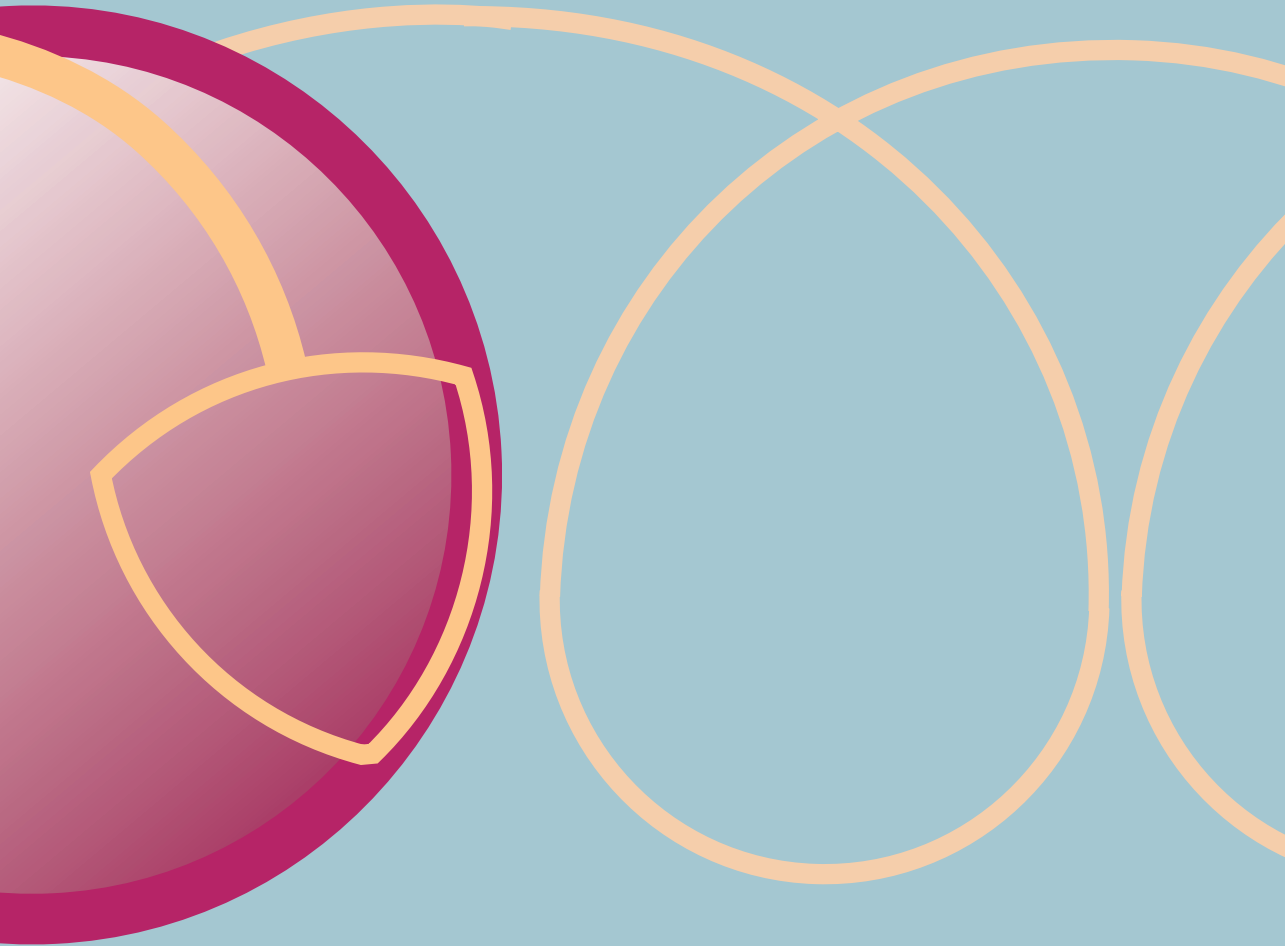


LESSEN IN VERTROUWEN

Bewoners participeren in planvorming
voor het Botteskerkpark,
Amsterdam-Osdorp



LESSEN IN VERTROUWEN
Bewoners participeren in planvorming
voor het Botteskerkpark,
Amsterdam-Osdorp

DOOR

C.B.E.M. Aalbers,
Alterra Research instituut voor de Groene Ruimte

A. Haars,
Amsterdams Steunpunt Wonen

E.M.V. de Ruiter,
Alterra Research instituut voor de Groene Ruimte (red.)

Mei 2006

COLOFON

LESSEN IN VERTROUWEN

Bewoners participeren in planvorming
voor het Botteskerkpark, Amsterdam-Osdorp

Alterra
Research instituut voor de Groene Ruimte,
Wageningen, Mei 2006

DOOR
C.B.E.M. Aalbers,
Alterra Research instituut voor de Groene Ruimte
A. Haars,
Amsterdams Steunpunt Wonen
E.M.V. de Ruiter,
Alterra Research instituut voor de Groene Ruimte (red.)

Dit boekje is mede-gefinancierd door
het Ministerie van Landbouw, Natuur en Voedselkwaliteit
in het kader van haar onderzoekprogramma
Cluster Landelijk Gebied, thema Landschap.

Het participatieproject Botteskerkpark
is mogelijk gemaakt door de Woningcorporaties Ymere en
Algemene Woningbouwvereniging,
Ontwikkelaar Bouwfonds MAB Ontwikkeling
en Stadsdeel Osdorp.

ZOEKTERMEN

bewoners, participatie, openbaar groen, burger, gemeente,
cultuurverschillen, groenwensen, vernieuwing, groenontwerp,
buurtpark, vertrouwen, samenwerking.

Voorwoord

Openbaar groen kan mensen samenbrengen. Zeker als die mensen betrokken zijn bij het ontwerpen en/of het beheren van dat groen. Zoals het boekje laat zien ontstaan de contacten niet alleen in het groen, maar ook bij het praten over het groen. Wil dit uiteindelijk resulteren in een grotere betrokkenheid bij het groen en daarmee in meer en duurzamer groen, zal de bewonersparticipatie een goede plek in de planvorming moeten krijgen. Het boekje laat zien, dat de frustratie bij de bewoners op de loer ligt als bewonersinbreng en besluitvorming niet goed op elkaar zijn afgestemd.

Bewonersinbreng in het groen kan volgens mij de betrokkenheid bij en de kwaliteit van de woonomgeving verder verhogen, maar zit nog onvoldoende tussen de oren van ambtenaren en bestuurders. Het boekje doet aanbevelingen aan het Stadsdeel Osdorp en aan gemeenten in het algemeen om dit te verbeteren.

Zonder de medewerking van de woningcorporatie Ymere, het Stadsdeel, het Projectbureau en vooral de verschillende bewonersgroepen in Osdorp was dit boekje niet tot stand gekomen. Waarvoor dank.

K.J. de Ruiter

Directeur Platteland

Ministerie van Landbouw, Natuur en Voedselkwaliteit

Legenda



- TV** Turkse vrouwen
- MV** Marokkaanse vrouwen
- MM** Marokkaanse mannen
- K 5+** Groep kinderen tussen 5 - 12 jaar:
- J 12+** Jongeren tussen 12 en 18 jaar:
- 40-** mensen jonger dan 40 jaar zonder kinderen
- 40-60** 40 - 60 jarige
- 60+** 60+
- AG** De algemene groep
- BP** Het Buurtplatform

LESSEN IN VERTROUWEN

Inhoud

Inleiding	6
1 De aanpak van het participatieproces	16
1.1 Inleiding bewonersgroepen	16
1.2 Stap 1: Start per groep	20
Turkse vrouwen	
Marokkaanse vrouwen	
Marokkaanse mannen	
Buurtplatform	
Kinderen 5 - 12 jaar	
Jongeren 12 - 18 jaar	
60 Plussers	
40 - 60 Jarigen	
Jonger dan 40 zonder kinderen	
1.3 Stap 2: Kennismaking en wandeling woordvoerders en ambtenaren	33
1.4 Stap 3: 1 ^e ontwerpessie woordvoerders en landschapsarchitecte	36
1.5 Stap 4: Terugkoppeling 1e ontwerp door woordvoerders naar groepen Turkse vrouwen Marokkaanse vrouwen Marokkaanse mannen 60 Plussers 40 - 60 Jarigen Jonger dan 40 zonder kinderen	45
1.6 Stap 5: 2 ^e Ontwerpsessie woordvoerders en landschapsarchitecte	51
1.7 Stap 6: Presentatie schetsontwerp	
2 Lessen in ‘leren vertrouwen’	57
2.1 Inleiding	57
2.2 Evaluatie aanpak	58
2.3 Evaluatie effecten	62
3 Aanbevelingen	67
3.1 Aanbevelingen voor Stadsdeel Osdorp	67
3.2 Aanbevelingen voor Stadsdeel Osdorp en andere gemeenten of stadsdelen	70
Literatuur	72

Inleiding

I AANLEIDING TOT BEWONERS-PARTICIPATIE IN PLANVORMING VOOR HET PARK

Osdorp Midden Noord (OMN) is een van de stedelijke vernieuwingsgebieden in Amsterdam Nieuw West. Vanaf 2000 wordt door woningcorporaties Ymere, AWV, ontwikkelaar Bouwfonds MAB Ontwikkeling en Stadsdeel Osdorp op integrale wijze gewerkt aan de fysieke, economische en sociale vernieuwing van de wijk. Ook de herinrichting van de openbare ruimte maakt onderdeel uit van de vernieuwing. Het Botteskerkpark maakt daar onderdeel van uit. Om meer te weten te komen over de beleving van groen door bewoners uit de buurt zijn een aantal onderzoeken uitgevoerd.

Najaar 2003 namen Alterra Researchinstituut voor de Groene Ruimte en Woningcorporatie Ymere, met financiering door het ministerie van Landbouw, Natuur en Voedselkwaliteit, het initiatief tot onderzoek van bewonerswensen ten aanzien van het buurtgroen in de wijk Osdorp Midden Noord (OMN). Er werden in samenwerking met het Amsterdams Steunpunt Wonen contacten gelegd met bewonersgroepen die doorgaans minder aan bod komen in inspraak met betrekking tot het openbare groen: kinderen, jongeren, ouderen, vaders, moeders van verschillende komaf, ondermeer Surinaams, Turks, Marokkaans, Kaapverdiaans en Nederlands. Met deze groepen afzonderlijk zijn verschillende plekken buurtgroen bezocht en besproken aan de hand van interviewvragen. Het doel van deze gezamenlijke buurtgroen-bezoeken was het leggen en ontwikkelen van contacten tussen Stadsdeel, woningcorporatie en de groepen en het meer te weten komen over hun

beleving, waardering en gebruik van het openbaar groen. Daarbij speelde de vraag 'hoe om te gaan met conflicterende wensen van bewoners?' (rapport Aalbers en Bezemer, 2005). Het onderzoek toonde aan dat er uitgesproken verschillen zijn in groenwensen tussen leeftijdsgroepen en culturen. Daarop kan de inrichting van de groene ruimte worden afgestemd.

Als vervolg op dit onderzoek financierden woningcorporaties Ymere en Algemene Woningbouwvereniging, Ontwikkelaar Bouwfonds MAB Ontwikkeling en Stadsdeel Osdorp het participatieproject 'Bewoners-inbreng Botteskerkpark'. Hun samenwerking wordt gecoördineerd door het Projectbureau Vernieuwing Osdorp.

Het bestaande park was toe aan een grondige opknapbeurt wat betreft de begroeiing en paden. Ook vonden de ontwikkelaars van de nieuwbouw 'Stadstuinen' het wenselijk het park te vernieuwen in het kader van de promotie van deze aanliggende nieuwbouw. Hoe kan een stad de verschillende groepen betrekken en zorgen dat er een park komt dat door en voor alle groepen samen is gemaakt?

II BUURTPARK BOTTESKERK, HAAR GEBRUIKERS EN DE STEDELIJKE VERNIEUWING

Het park wordt nu voornamelijk gebruikt door bewoners uit de twee omliggende buurten: Reimerswaalbuurt (ten Noorden van de grote doorgaande weg Osdorper Ban) en de Borrendammerbuurt (direct ten zuiden van het park). Het betreft kinderrijke, sociale woningbouw wijken met veel immigranten (70%) van

eerste, tweede en derde generatie naast autochtonen, waaronder relatief veel ouderen.

Het park ligt in het midden van het vernieuwingsgebied Osdorp Midden Noord. De woningcorporatie Ymere is actief in de omliggende deelgebieden Vrankendijkje (ten noordwesten van het park), in de toekomstige ‘Stadstuinen’ (direct aangrenzend aan het park) en in de Reimerswaalbuurt (ten noorden van het park). De woningcorporatie AWV verhuurt de woningen in de Borrendammerbuurt (ten zuiden van het park).

In het gebied worden circa 1100 woningen gesloopt en 1400 nieuwe woningen gebouwd.

Aangezien het gebied te groot is om in een keer te vernieuwen gebeurt dit in delen. Het streven bij de vernieuwing van Osdorp Midden Noord is: ‘Eerst bouwen, dan slopen’. De oplevering van de nieuwbouwgebieden Stadstuinen en Vrankendijkje verwacht men in 2006. Dan pas start de gefaseerde sloop en bouw van de Reimerswaalbuurt, waarvan de laatste woningen eind 2013 gereed zijn. De bewoners van de eerste fase van de te slopen woningen uit de Reimerswaal kunnen eventueel doorstromen naar de nieuwbouw van Vrankendijkje en Stadstuinen. Voor alle bewoners die moeten verhuizen, dus ook voor degenen die de buurt

Nieuwbouw in rood





verlaten, is er een herhuisvestingsplan. Een aantal bewoners vraagt zich af of zij in de toekomst in de buurt kunnen blijven wonen en het Botteskerkpark zullen blijven bezoeken. In de westhoek van het park wordt een Dierenweide beheerd door AGO, een stichting die dagactiviteiten voor gehandicapten ouder dan 15 jaar organiseert. Het park is erg boomrijk, met veel oudere bomen waarvan de kronen in elkaar zijn gegroeid en waaronder weinig licht is voor onderbegroeiing. Er gaan doorgaande fiets- en wandelroutes door het park. Een eerder aanwezige rozentuin is enige tijd geleden door het Stadsdeel verwijderd. Bewoners lijken te hechten aan het park en het redelijk intensief te gebruiken. De verdwenen rozentuin wordt ervaren als een gemis.



III LEREN VERTROUWEN: EEN PROCES VAN GEZAMENLIJK LEREN EN ONTWIKKELING VAN WEDERZIJD'S VERTROUWEN

Zoals in het projectplan uit 2005 werd beschreven, streefden Alterra en ASW in het Botteskerkpark-project naar een procesaanpak van

*gezamenlijk leren en aanpassen
van de werkpraktijk*

en

*ontwikkeling van wederzijds
vertrouwen*

Rechts voor het water het Botteskerkpark, direkt achter het water de nieuwbouw 'Stadstuinen'.

tussen de partijen die zijn betrokken bij de planvorming, uitvoering en beheer. (Aalbers, februari 2005)

Europees onderzoek (Greenscom = Communicating urban growth and green) heeft namelijk duidelijk aangetoond wat de effecten zijn van een proces van gezamenlijk leren tussen burgers en gemeente ten opzichte van de enkelvoudige informatie overdracht. Deze effecten zijn:

1. meer betrokkenheid bewoners en hun gevoel van verantwoordelijkheid voor de openbare ruimte, sociale cohesie¹ tussen bewoners;
2. meer inzet en middelen ten behoeve van de groene openbare ruimte;
3. vertrouwen en makkelijker communicatie tussen bewoners en gemeente; en
4. verbetering van de werkpraktijk van de gemeente.

¹ Bij sociale cohesie gaat het om wederzijdse betrokkenheid van burgers bij elkaar, de omvang en kwaliteit van hun netwerken, en hun feitelijke en normatieve integratie in de maatschappij. (Sociaal Cultureel Planbureau in WRR, 2005, p. 19).



Wat betreft de laatste twee effecten zou men voor gemeente ook corporatie kunnen lezen. Net als het Stadsdeel is het een belangrijke partij als het gaat om de vormgeving van de buitenruimte en de sociale condities voor leefbaarheid. Maar de gemeente is eigenaar van het park. Zij geeft opdracht aan een landschapsarchitect voor het maken van een nieuw ontwerp en is verantwoordelijk voor de realisatie van de herinrichting. Daarom richten we ons in deze evaluatie op de vragen voor de gemeente.

Het project streefde ernaar bewonersgroepen te helpen om zich blijvend te organiseren ten behoeve van de groene buitenruimte. Dit streven werd gehinderd door de korte tijdspanne van het project. De inbreng van de bewoners beperkte zich slechts tot het ontwerp en niet tot de uitvoeringsfase en beheer. Daarnaast wordt een langdurige inbreng bemoeilijkt door de context van woningsloop en het mogelijke vertrek van bewoners naar elders.

De bovengenoemde procesaanpak hield ook in dat de resultaten van de eerdere gesprekken met bewonersgroepen van de buurtgroenbezoeken uit 2004 niet 'over de schutting' gegooid werden richting landschapsarchitect, aannemer of beheerder. Een proces van herhaaldelijk overleg tussen de bewonersgroepen en de andere partijen over het te ontwikkelen en beheren openbaar groen zou worden gevolgd.

IV DE ROLVERDELING TIJDENS HET PARTICIPATIEPROCES

De ontwikkeling van wederzijds vertrouwen vergt continuïteit van gesprekspartners. Alterra en ASW kunnen wat dit betreft niet de rol van groen- en beheerambtenaren, ontwerpers of so-

cialen werkers van Stadsdeel, Opbouwwerk, Projectbureau of corporatie overnemen. De rol van het projectteam van Alterra hierin was tweeledig. Ten eerste het ontwikkelen van een alternatieve werkbenadering voor Stadsdeel en corporatie met minder gemakkelijk te betrekken groepen en deze samenwerking intensiever en langduriger te laten zijn. Het betrekken van de ambtenaren en bestuurders was hierbij een aandachtspunt. Ten tweede was het een taak voor Alterra om deze benadering te monitoren, te evalueren en waar nodig te verbeteren, samen met de betrokken partijen. Dit boekje is hiervan het resultaat.

Het ASW is door haar grote lokale ervaring met bewonersparticipatie in bouwprocessen de aangewezen partij om de voor het proces benodigde contacten bij bewoners aan te boren. ASW speelde ook een rol bij de praktische uitvoering en vormgeving van de benadering. Zij was een belangrijke lokale partner voor het ter plekke afstemmen van de aanpak en het netwerken. Het ASW werkt in opdracht van het Wijkorgaan. Het Wijkorgaan is een bewonersondersteunend instituut in Osdorp dat circa 40 jaar geleden door bewoners is opgericht. Het opbouwwerk van Osdorp is ondergebracht in dit Wijkorgaan. Opbouwwerkactiviteiten worden gefinancierd door het Stadsdeel, Projectbureau en woningcorporatie.

V EVALUATIE OPZET

De evaluatieopzet van het project is gericht op twee aspecten. Ten eerste richten we ons op de aanpak van het project. Daarbij kijken we naar de activiteiten die zijn ondernomen om het proces van gezamenlijk leren tot stand te laten

komen. Vervolgens richten we ons op de effecten van het project.

Opzet evaluatie van de gerealiseerde aanpak

Voor de evaluatie van de aanpak stellen we de vraag of is voldaan aan het creëren van de voorwaarden voor gezamenlijk leren.

Wanneer we het proces beschouwen kunnen we 5 activiteiten onderscheiden waarin de voorwaarden om daadwerkelijk gezamenlijk te kunnen leren worden geschapen:

1. Bewonersgroepen waarvan verwacht kan worden dat ze verschillende belangen hebben zijn uitgenodigd en de aanpak houdt

2. We laten bewonersgroepen ervaren dat hun belangen behartigd worden / laten ze zelf hun belangen behartigen.
3. We laten zien dat aan hun bewonerswensen wordt tegemoet gekomen.
4. Ambtenaren van groenontwerp, groenbeheer en sociale zaken nemen samen deel aan het proces.
5. Bestuurders worden betrokken bij het proces en zorgen voor het beklijven van resultaten in plan en beleid.

Opzet evaluatie van de behaalde effecten

Voorgaand aan dit project is geen nulmeting ge-

EFFECT	INDICATOREN
<i>Bewoners voelen zich meer betrokken bij en verantwoordelijk voor de openbare ruimte.</i>	<ul style="list-style-type: none"> ❖ actieve bewonersdeelname ❖ bewoners houden rekening met belangen anderen
<i>Meer sociale cohesie tussen bewoners in Osdorp.</i>	<ul style="list-style-type: none"> ❖ contact bewoners met andere groepen ❖ contact woordvoerders met achterban
<i>Vertrouwen en gemakkelijker communicatie tussen bewoners en Stadsdeel over de groene openbare ruimte in Osdorp.</i>	<ul style="list-style-type: none"> ❖ gemak en kwaliteit van de contacten ❖ succesvolle werkcontacten
<i>Verbetering van de werkpraktijk van het Stadsdeel wat betreft inzet middelen voor park; communicatie en samenwerking binnen het stadsdeel; communicatie met bewoners.</i>	<ul style="list-style-type: none"> ❖ meenemen van wensen in ontwerp ❖ dienstgrensoverschrijdend contact bij ambtenaren en bestuurders ❖ tweerichtings-, interactieve contacten met burger

schied. Alterra heeft gewerkt via een bescheiden insteek, qua budget en aanpak, zich voegend naar de praktijk middels een traject om bewonersideeën in te brengen in het ontwerp voor het park. Het ging niet om een zwaar wetenschappelijk traject. Wel werd ruim gebruik gemaakt van de bevindingen uit het Europese onderzoeksproject Greenscom (www.greenscom.com).

In dit deel van de evaluatie richten we ons op de vier eerder genoemde beoogde effecten. (zie hierboven onder III en tabel). Wat betreft deze effecten van gezamenlijk leren en vertrouwen stellen we de vraag: Wat was de situatie medio 2004. Wat is nu de situatie in Osdorp. In hoeverre zijn de effecten gerealiseerd? Daartoe formuleren we eerst indicatoren per effect. Vervolgens schetsen we verschillende gradaties waaruit de respondenten kunnen kiezen. De opgestelde indicatoren worden in de tabel getoond.

Voor de evaluatie zijn gesprekken afgenomen met zeven bewoners en met vier medewerkers van respectievelijk het Projectbureau Vernieuwing Osdorp, Stadsdeel Osdorp, Wijkorgaan opbouw en de Corporatie Ymere. Voor de interviews van bewoners zijn eenvoudige vragen geformuleerd over de aanpak en de effecten. Deze vragen werden tijdens een gesprek gesteld aan een bewoner apart of aan enkele bewoners tegelijk. Bij sommige bewoners gebeurde dit telefonisch.

De medewerkers is gevraagd eerst vrijelijk hun visie te geven op aanleiding of noodzaak voor het soort project als Botteskerkpark, de gevolgde aanpak en de effecten. Vervolgens zijn hen twee korte vragenlijsten voorgelegd waar zijn de gevolgde aanpak konden waarderen en de situatie voor en na het projecten konden inschatten door aan te kruisen op de effectschalen.

Gedurende het proces hebben ASW en Alterra, soms met het Opbouwwerk samen, de bijeenkomsten en stappen intensief besproken en geëvalueerd. Meer details hierover zijn bij Alterra op te vragen.

VI KANTTEKENINGEN BIJ IMPACT

In het Bewonersparticipatie proces Botteskerkpark lopen drie trajecten naast elkaar:

- ❖ het praktische traject waarin bewoners hun inbreng wordt gevraagd, hun inbreng geven en samen met de landschapsarchitecte ontwerpen.
- ❖ het inhoudelijke afstemmingstraject waarin Stadsdeelambtenaren de planvorming beheeren en overleggen met andere diensten en de landschapsarchitecte.
- ❖ het bestuurlijke traject, waarin Stadsdeelraad, wethouders, woningcorporaties en bouwfonds met elkaar besluiten ten aanzien van investeringen en uiteindelijk plannen goedkeuren of afkeuren.

Praktisch gezien hadden Alterra en ASW een opdracht gekregen voor het eerst genoemde traject van Bewonersinbreng. Het is geen sinecure om van daaruit op de andere twee trajecten te sturen. De aanpak van gezamenlijk leren en vertrouwen vergt echter wel bemoeienis met die twee trajecten. Bijvoorbeeld: zonder back-up door bestuur en beleid, kunnen overlegresultaten van bewoners in de prullenbak verdwijnen, wat funest is voor hun vertrouwen in de lokale overheid, hun betrokkenheid bij planvorming in het algemeen en bij het park.

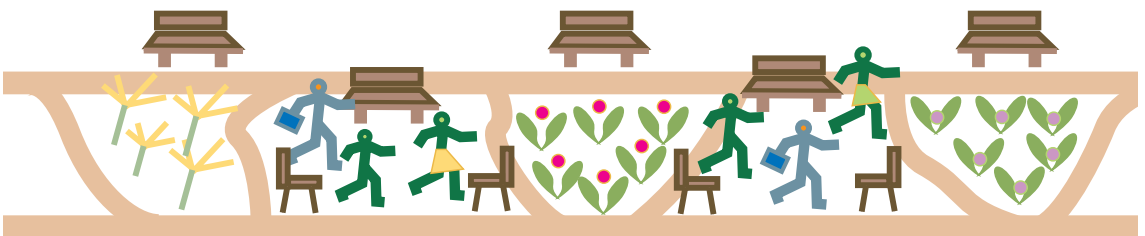
Daarnaast moeten we in gedachten houden dat ontwerpen een kortstondige activiteit is in de trits van 'ontwerp, uitvoering, gebruik en be-

heer'. Hoewel het een basis legt in de vorm van een ontwerp dat door bewoners gewenst is en een goede manier van werken kan laten zien, levert het maar een beperkte bijdrage als het gaat om gezamenlijk leren en het ontwikkelen van een vertrouwensrelatie tussen partijen. Het ge-

bruik en beheer daarentegen is voortdurend en kan daarom een veel groter positief effect hebben wat betreft gezamenlijk leren en vertrouwen. Dit blijkt wat het beheer betreft ondermeer uit onderzoek naar 'zelfbeheer' in de stad Utrecht (Aalbers, 2003).



Traditioneel procesverloop waarbij weinig interactie plaats vindt tussen de bewoners en ambtenaren: na een eventuele introductie zijn de wegen weer gescheiden en is het risico groot dat het plan 'over de schutting' wordt gegooid en een ieder zijn eigen weg gaat.



Door regelmatig interactie te organiseren, kan gewerkt worden aan onderling vertrouwen. De omgeving kan beter en eenvoudiger aangepast worden aan de wensen van de bewoners.





De aanpak van het participatieproces

1.1 INLEIDING BEWONERSGROEPEN EN STAPPEN

Uit het eerder genoemde onderzoek (zie Inleiding) ten aanzien van het buurtgroen in de wijk Osdorp Midden Noord (OMN), zijn een aantal conclusies over de groenbeleving van verschillende groepen buurtgroenbezoekers naar voren gekomen. Het bleek dat de beleving en de inrichtingswensen van verschillende groepen wat betreft de verschijningsvormen en gebruik van groen veel van elkaar kunnen verschillen. Zo is het ene groen in de ogen van autochtonen ‘mooi en natuurlijk’ terwijl de geïnterviewde allochtonen ditzelfde groen benoemen als ‘slordig en onverzorgd’. Waar natuurliefhebbers graag bosjes voor zangvogels willen behouden, willen ouders mindere begroeiing om meer zicht op hun spelende kinderen te kunnen houden vanuit hun flat.

De herinrichting van het Botteskerkpark in Osdorp Midden-Noord bood een mogelijkheid op deze ervaringen voort te bouwen en een participatietraject op te zetten dat als doel heeft de belangen van deze verschillende groepen te inventariseren, de wensen uit te wisselen en gezamenlijk tot een ontwerp te komen dat voldoet aan een brede groep potentiële parkbezoekers (zie ook 1.4).

Bij de selectie van deelnemers voor het participatietraject werd daarom rekening gehouden met groepen die doorgaans minder aan bod komen in inspraak met betrekking tot het openbare groen: kinderen, jongeren, ouderen, vaders, moeders van verschillende komaf.

Daarnaast was het van belang ook de groepen bij het traject te betrekken die doorgaans wel goed vertegenwoordigd zijn op algemene informatie- en inspraakbijeenkomsten. Een goede afspiegeling van de bevolking in de omliggende buurten was hierbij leidend.

Samen met het Projectbureau Vernieuwing Osdorp en het Opbouwwerk hebben ASW en Alterra geïnventariseerd welke bestaande bewonersnetwerken uitgenodigd kunnen worden voor het participatietraject, voor welke groepen bijzondere aandacht nodig is bij de werving en hoe alle potentiële gebruikers van het park over het traject geïnformeerd kunnen worden.

Hierbij kwamen de volgende bestaande en gevestigde bewonersgroepen naar voren:

- Een groep Turkse vrouwen (gemengd qua leeftijd), die een keer per week bij elkaar komt in het buurthuis
- Een groep Marokkaanse mannen, die een keer per week bij elkaar komt in een ontmoetingsruimte in de buurt
- Het Buurtplatform Osdorp Midden Noord dat zich onder leiding van het lokale opbouwwerk buigt over alle plannen en beheerzaken in het gebied.

Omdat in de omliggende buurten veel Marokkaanse gezinnen met kleine kinderen wonen en in het eerder genoemde buurtgroenonderzoek bleek dat juist de Marokkaanse vrouwen een ‘participatieachterstand’ hebben, werd ervoor gekozen een groep Marokkaanse vrouwen te werven. Om dezelfde redenen werd een groep kinderen van 5-12 jaar en een groep jongeren tussen 12 en 18 jaar als bijzondere groep

toegevoegd. Daarnaast werden alle bewoners uit de omliggende buurten en Osdorp Midden Noord uitgenodigd om aan het participatietraject mee te doen.

De stappen in het participatieproces

Alterra en ASW hebben vervolgens een stappenplan voor het participatietraject ontwikkeld waarin het proces in stappen opgesplitst is, te weten:

De stappen 1 tot en met 5 werden uitgevoerd

van eind Februari tot en met Mei 2005.

Na afronding van de opdracht is door het Projectbureau Vernieuwing Osdorp een presentatie van het schetsontwerp aan alle deelnemers en geïnteresseerden georganiseerd in November 2005.

In de volgende paragrafen worden de stappen nader toegelicht en de uitkomsten kort samengevat.



Stap 1:

Start per groep



Stap 2:

Kennismaking en wandeling woordvoerders en ambtenaren



Stap 3:

1^e ontwerpsessie met woordvoerders en landschapsarchitecte



Stap 4:

Terugkoppeling resultaten 1^e ontwerp door woordvoerders naar groepen



Stap 5:

2^e Ontwerpsessie woordvoerders en landschapsarchitecte



Stap 6:

Presentatie van het schetsontwerp

EEN OVERZICHT VAN ALLE STAPPEN

STAPPEN	DOEL
 Start per groep Zie §1.2 Pagina 20	<ul style="list-style-type: none">❖ Deelnemers formuleren een programma van wensen voor het park door middel van globale ideevorming aan de hand van foto's.❖ Uitleg over planvorming en proces.
 Gezamenlijke wandeling Zie §1.3 Pagina 33	<ul style="list-style-type: none">❖ Vertegenwoordigers nemen kennis van de ideeën, m.n. wensen van de andere groepen.❖ Partijen kennis laten maken met de opdrachtgever.❖ Bewoners kennis laten maken met beheerkosten en beheertaken rond groen.❖ Extra uitleg over proces.❖ Scholing in de rol van woordvoerder.
 Eerste ontwerpessie Zie §1.4 Pagina 36	<ul style="list-style-type: none">❖ Woordvoerders brengen programma van wensen per groep in.❖ Afwegingen maken, keuzes maken in het programma, haalbaar programma opstellen, ook beheeraspecten in afweging mee laten spelen.
 Terugkoppeling naar groepen Zie §1.5 Pagina 45	<ul style="list-style-type: none">❖ Woordvoerders vertellen hun eigen groep over de resultaten van de ontwerpessie en stellen de vragen van de ontwerper.❖ Elke groep formuleert een antwoord, en ontwikkelt een voorstel over wat, waar moet komen in het park.
 Tweede ontwerpessie Zie §1.6 Pagina 51	<ul style="list-style-type: none">❖ Antwoorden en opmerkingen van groepen worden ingebracht.❖ Detaillering van ontwerp.❖ Architect legt uit hoe ze omgegaan is met de suggesties uit de verschillende groepen.
 Presentatie schetsontwerp Zie §1.7 Pagina 53	<ul style="list-style-type: none">❖ Presentatie over het proces.❖ Presentatie van het ontwerp.❖ Reacties uit de zaal.❖ Aankondiging verdere verloop van het proces en de rol van bewoners daarin.

RESULTAAT

DEELNEMERS

- ❖ Programma van wensen per groep
- ❖ Woordvoerder per groep

AG Alle geïnteresseerde buurtbewoners en gebruikers van het park
K5+ Kinderen 5-12
J13+ Jongeren 13-18
BP Buurtplatform Midden Noord
TV Turkse vrouwengroep
MV Marokkaanse vrouwengroep
MM Marokkaanse mannengroep
Opbouwwerk
Alterra
ASW

- ❖ Geïnstrueerde woordvoerders
- ❖ Binding en vertrouwen tussen groepswoordvoerders
- ❖ Woordvoerders en ambtenaren kennen elkaar

Vertegenwoordigers van alle groepen
m.u.v. jongeren, kinderen, Turkse en Marokkaanse vrouwen
Milieucoördinator Osdorp
Medewerkers Stadsdeelwerken Groenbeheer
Stadsdeel Osdorp en Geuzenveld
Opbouwwerk
ASW
Alterra

- ❖ Afstemming tussen ideeën ontwerper en bewoners

Landschapsarchitecte
Woordvoerders van alle groepen
excl. Jongeren en kinderen
Projectleider Stadsdeel Osdorp voor het park
Stedenbouwkundige Stadsdeel Osdorp
Natuurcoördinator Osdorp
Medewerkers Stadsdeelwerken Groenbeheer
Stadsdeel Osdorp
Opbouwwerk
Alterra
ASW

- ❖ Groepen geïnformeerd
- ❖ Afstemming tussen groepen en ontwerpers

Alle groepen excl. kinderen en jongeren
Opbouwwerk
ASW
Alterra

- ❖ Ontwerper heeft voldoende inbreng van bewoners voor het maken van breed gedragen schetsontwerp

Als bij 1^e ontwerpssessie (zie Stap 3 hierboven)

- ❖ Brede bekendheid met het ontwerp
- ❖ Reacties van mensen die niet aan het proces hebben meegedaan
- ❖ Contact Stadsdeel - bewoners

Alle deelnemers en actieve buurtgroepen
Vertegenwoordigers Stadsdeel, Corporatie, Projectbureau
ASW
Alterra
Opbouwwerk

1.2 STAP 1: START PER GROEP

Het participatietraject begon met groepsgewijze besprekingen. In deze stap konden bewoners uit de omliggende woonwijken binnen hun doel-respectievelijk referentiegroep als ervaringsdeskundigen een programma van wensen voor het park formuleren, nog voordat het ontwerp-proces begon.

Een belangrijk uitgangspunt hierbij is dat bewoners zelf deskundig zijn en dat er vanuit de ervaring met de eigen woonomgeving en het groen wordt gewerkt naar een soort programma van wensen/ aanbevelingen voor het park. Een tweede belangrijk uitgangspunt is dat zoveel mogelijk aangesloten wordt op de belangstelling van de bewoners zelf en op het creëren van een sfeer waarin wensen worden geformuleerd en reacties naar boven komen. Daarom is ervoor gekozen aparte groepen te vormen naast de ontwerpessies met professionals.

De groepsgewijze bijeenkomsten werden voorbereid door Alterra en ASW. Zij hebben samen met het lokale opbouwwerk de bijeenkomsten geleid. Tijdens de bijeenkomsten werd de dienstverlenende en ten aanzien van het park belangenloze positie van deze drie partijen benadrukt. Hierdoor werd voor de deelnemers duidelijk dat ze volkomen open en eerlijk hun wensen op tafel konden leggen en dat de partijen geen sturende rol wilden innemen.

Doel van de activiteit

Het praktische doel was de mensen in een vertrouwde sfeer binnen eigen kring een programma van wensen te laten formuleren voor het park. Deze wensen dienden als input voor het schetsontwerp voor het park. Daarnaast wilden we afgevaardigden per groep

werven, die als woordvoeder van hun groep de wensen inbrengen in de ontwerpessies met de opdrachtgevers (het Stadsdeel) en de landschapsarchitecte. Deze aanpak had mede tot doel om een stapje te zetten in de richting van netwerkontwikkeling en empowerment. Dit vereist een sociale organisatie, een spreekbuis mogelijkheid en een goede informatie uitwisseling.

Aanpak

In het begin van de bijeenkomst werden de groepen gewezen op de randvoorwaarden van het project. Er is open en eerlijk gecommuniceerd dat er nog geen besluitvorming over het park is genomen en dat er nog geen financiële zekerheid is dat het park daadwerkelijk ingericht wordt. Hiermee wilden we voorkomen dat we verkeerde verwachtingen scheppen. Reden om desondanks het traject te starten waren:

- ❖ De ervaring dat als het besluitvormingsproces eenmaal op gang is, er onvoldoende tijd is om een uitgebreid participatietraject te organiseren.
- ❖ Men door middel van het participatietraject het besluitvormingsproces voor het park kan versnellen; de corporatie, stadsdeel wilde de herinrichting van het park koppelen aan het aangrenzende nieuwbouwproject met koopwoningen (Stadstuinen). Met de oplevering en verkoopstart van de woningen wilden project ontwikkelaars ook zekerheid over de herinrichting van het park.
- ❖ Buurtbewoners een perspectief te bieden dat het park op termijn wordt opgeknapt.

De deelnemers werden geprikkeld hun wensen op de bijeenkomst per groep kenbaar te maken door foto's te bekijken. Het betrof foto's met verschillende verschijningsvormen van groen

zoals ondermeer natuurlijk, meer gecultiveerd, bloemen, bomen ; foto's met activiteiten die men in het groen kan doen; en foto's met voorzieningen in het groen zoals ondermeer speeltoestellen, prullenbakken, verschillende soorten bankjes en een kiosk. De selectie van aangeboden foto's werd gemaakt op basis van inzichten en belevingsferen en gebruiksvormen. Thema's waren:

- ❖ **Thema 1:** Groen en hoe het eruit moet zien
- ❖ **Thema 2:** Groen als ontmoetingsplek
- ❖ **Thema 3:** Voorzieningen in het park

De deelnemers kozen foto's die ze leuk vinden en vertelden waarom. Dit gebeurde in kleine groepjes zodat iedereen aan het woord kon komen en zich op zijn gemak voelde om zijn/haar mening en wensen te uiten. Het werd duidelijk dat veel deelnemers het in het begin moeilijk vonden wensen te formuleren. Ten eerste omdat ze niet gewend zijn dit te doen, ten tweede omdat zij op dit moment weinig vertrouwen hadden dat er iets met hun inbreng zou gebeuren. Verder viel op dat de deelnemers die niet gewend zijn aan de formele in-spraak- en informatiebijeenkomsten (met name allochtone deelnemers) het veel gemakkelijker vonden wensen te formuleren en vrij te fantasieren dan **60+** de groep **60-plussers**. De laatste groep wees steeds op de financiële haalbaarheid en vandalismegevoeligheid: *“Dit is te duur...dit wordt vernield....dit kost te veel onderhoud...”*. Ook **40-60** de groep **deelnemers tussen de 40 en 60 jaar** had in het begin moeite aan te wijzen wat zij voor zichzelf leuk zouden vinden. Zij waren erg geneigd in oplossingsrichtingen te denken, dus hoe men bepaalde voorzieningen daadwerkelijk kan realiseren. Daarnaast viel op dat sommigen uit deze groep zich ook voor de belangen van anderen groepen uitspraken.

Na enige tijd en door het prikkelen van de begeleiders kwamen de deelnemers uiteindelijk los en deden enthousiast mee. Zij vulden elkaar aan en bevestigden hun ideeën en wensen. Soms ontstond zelfs de indruk dat de deelnemers elkaar al lang kenden en beste vrienden waren hoewel zij op de bijeenkomst voor het eerst met elkaar praatten. In de gesprekken werd duidelijk dat ze een gezamenlijk belang nastreefden en dat dat hen verbindt.

Alle wensen van de deelnemers inclusief de verhalen daarachter werden vastgelegd in een uitgebreid verslag dat aan deelnemers binnen de groep, de opdrachtgevers en de ontwerper gestuurd werd. De wensenlijst werd door Alterra aan de ontwerper overgedragen en doorgesproken. Zo kon de ontwerper zich goed voorbereiden op de eerste ontwerpessie.

Voor **KS+** **de kinderen** is voor een iets andere benadering gekozen. De selectie van foto's was veel beperkter en de kinderen werden gevraagd tekeningen te maken van hun droompark en speeltoestellen die zij graag in het park zouden willen hebben.

Werving deelnemers

De afzonderlijke groepen werden op verschillende manieren benaderd. Om iedereen in de gelegenheid te stellen om mee te doen werd een flyer ontwikkeld waarop alle groepen uitgenodigd werden om op bepaalde momenten deel te nemen aan de bijeenkomsten. De flyers werden door de medewerkers van het ASW en het lokale opbouwwerk in de omliggende buurten (Borrendammerbuurt en Reimerswaalbuurt) verspreid en opgehangen in de portieken. Mensen werden op straat aangesproken en ze kregen uitleg over het participatietraject. Er werd willekeurig aangebeeld bij bewoners om de

uitnodigingen persoonlijk te overhandigen en meer achtergrondinformatie te geven.

Daarnaast heeft het Projectbureau Vernieuwing Osdorp een uitnodiging voor de algemene groep in de plaatselijke krant Westerpost geplaatst om ook bewoners uit andere buurten in Osdorp in de gelegenheid te stellen te participeren. Buurtbewoners die bekend zijn bij het Projectbureau, het Opbouwwerk of uit eerdere participatietrajecten (o.a. buurtgroenbezoeken) kregen op naam een uitnodiging met de post toegestuurd. Daarnaast heeft het Projectbureau uitnodigingen verstuurd aan kopers en huurders van het nieuwbouwproject Stadstuinen dat in 2006 opgeleverd zal worden.

De benadering en samenwerking met de geselecteerde groepen werd afgestemd op de karakteristieken van elke groep. Dit vereist ervaring en inzicht dat bij het opbouwwerk en ASW aanwezig is. Het is een deskundigheid op zich om met de vele verschillende groepen contact te leggen en om te gaan.

De deelnemers van de **TV Turkse vrouwen-groep** werden via het lokale opbouwwerk benaderd met de vraag of ze het Botteskerkpark op een van hun bijeenkomsten willen agenderen. Omdat het bij deze groep om een bestaande groep ging die regelmatig bij elkaar komt vergede de werving minder tijd en moeite dan voor de niet georganiseerde groepen.

Er is veel tijd geïnvesteerd om een groep

MV Marokkaanse vrouwen te werven. Ten eerste heeft het projectbureau een schriftelijke uitnodiging gestuurd aan alle Marokkaanse vrouwen die uit het voortraject (het project met buurtgroen-bezoeken, zie Inleiding) bekend waren. Het ASW en het opbouwwerk hebben deze vrouwen vervolgens gebeld om nader uit te leggen wat er op de bijeenkomst gebeurd, dat zij in eigen kring met andere Marokkaanse

vrouwen konden praten en waarom het belangrijk is dat zij hun stem laten horen. Het tijdstip van de bijeenkomst werd op 10-12 uur gezet, zodat de vrouwen daarna nog voldoende tijd hebben om het eten klaar te maken en boodschappen te doen voordat de kinderen van school naar huis komen. Vlak voor de bijeenkomst hebben ASW en opbouwwerk ook vrouwen op straat gevraagd of zij even wilden aanschuiven.

De **MM Marokkaanse mannen** groep werd benaderd via het lokale opbouwwerk dat contacten onderhoudt met deze bestaande groep die een keer per week bij elkaar komt. Het is een groep met vooral oudere Marokkaanse mannen (50 plussers). Daarnaast werden gericht Marokkaanse mannen geworven die eerder hebben meegegaan aan de buurtgroen-bezoeken of toen verhinderd waren maar wel interesse toonden. Ze kregen allemaal een persoonlijke uitnodiging via de post en werden door het ASW en opbouwwerk opgebeld.

Het Opbouwwerk heeft het park geagendeerd op een platformvergadering van het **BP Buurtplatform Osdorp** Midden Noord. De groep is een aantal jaar geleden opgezet op initiatief van het opbouwwerk en wordt ook door het opbouwwerk getrokken.

Aan de werving van de groep kinderen en jongeren werd veel aandacht gegeven. Allereerst kregen de **K5+ kinderen** en **K12+ jongeren** die deelgenomen hebben aan het Buurtgroenonderzoek een persoonlijke uitnodiging met de post. Daarnaast hebben alle deelnemers van het Buurtgroenonderzoek en bekende buurtbewoners waarvan verwacht werd dat ze kinderen tussen vijf en twaalf jaar oud hebben, een uitnodiging met de post ontvangen. Ook werden kinderen en hun ouders en jongeren op straat en in het park, aangesproken door het

opbouwwerk en een medewerker van het ASW en uitgenodigd voor de bijeenkomsten. Als vijfde is op aanvraag van een actieve buurtbewoner van het Zuidwest Kwadrant een bezoek gebracht aan het ‘OnS huiskamerproject’ in het Zuid-Westkwadrant waar iedere vrijdagavond moeders met hun kinderen bij elkaar komen. De kinderen kunnen spelen en de moeders hebben rust om even zelf in een andere ruimte uit te rusten en met elkaar te praten. De organisatoren van het Huiskamerproject hebben het Botteskerkpark op een bijeenkomst gegendeerd.

Het was heel moeilijk om **J12+** jongeren vanaf twaalf jaar te benaderen. Op het moment dat dit project speelde werden er geen activiteiten voor jongeren georganiseerd waarbij we konden aanhaken.

We hebben de jongeren die meegedaan hebben aan het Buurtgroenonderzoek via een brief uitgenodigd om deel te nemen. Daarnaast heeft het ASW de deelnemers persoonlijk opgebeld om te vragen of ze mee willen doen. De jongeren toonden echter weinig enthousiasme voor het proces en voor het park. Ook hebben we jongeren op straat en in het park zelf aangesproken. Zij hebben in een kort gesprek aangegeven dat zij alleen maar bankjes wilden waar ze ongestoord kunnen kletsten, de rest interesseerde ze niet. De jongeren hebben wel aangegeven dat ze hun kleine broer of zus zouden sturen naar de bijeenkomst voor de kinderen, wat zij ook daadwerkelijk gedaan hebben. Via het ‘OnS Huiskamerproject’ hadden we meer succes. Op die avond waren er naast de kinderen ook een aantal jongeren die met hun kleine broer of zus meegegaan zijn. Het was een groep van vijf jongeren tussen de 13 en 15 jaar, zowel meiden als jongens.

Deelnemers

Beoogde deelnemers waren bewoners uit de omliggende buurten die op persoonlijke titel hun wensen formuleren. Er is bewust niet voor gekozen om in deze stap al ambtenaren of ontwerpers uit te nodigen. De deelnemers moesten in eigen tempo, in een vertrouwde sfeer hun zegje kunnen doen. Alterra en ASW hebben de bijeenkomsten van de niet georganiseerde groepen voorgezeten. Bij de georganiseerde groepen zoals het Buurtplatform, de Turkse vrouwen-groep en de Marokkaanse mannengroep nam een opbouwwerker van het Wijkorgaan het voorzitterschap over. Voor de Marokkaanse vrouwengroep werd een tolk ingehuurd, de Marokkaanse mannen en de Turkse vrouwen hebben voor elkaar getolkt.

Uiteindelijk hebben per groep de volgende personen deelgenomen:

TV Turkse vrouwen:

11 vrouwen met kleine kinderen, maar ook oudere Turkse vrouwen

MV Marokkaanse vrouwen: drie vrouwen (hoewel tijdens het wervingstraject meer vrouwen hadden aangegeven graag mee te willen doen). Twee van deze vrouwen hadden ook al meegedaan aan het Buurtgroenonderzoek.

MM Marokkaanse mannen: 10 mannen; de meeste mannen zijn leden van de vaste groep en boven de 50 jaar. Er heeft maar één jongere man met kleine kinderen deelgenomen. Dit had er onder andere mee te maken dat de groep altijd op een maandagmiddag bij elkaar komt en de jongere mannen dan nog op hun werk zijn.

BP Het Buurtplatform: vijf autochtone leden van het buurtplatform, waaronder drie

buurtbewoners boven de 60 jaar en twee deelnemers tussen de 40 en 60 jaar. De groep is heel deskundig wat betreft besluitvormingsprocessen en inspraak. Zij weten goed hoe het Stadsdeel functioneert en waar ze voor welke dingen moeten zijn. Daarnaast hebben ze de geschiedenis van het park goed in hun geheugen, weten af van beloftes die er ooit gedaan zijn door het Stadsdeel. Bijvoorbeeld dat het Stadsdeel heeft toegezegd 11 á 12 volwassen bomen in het park terug te plaatsen. Tijdens het gesprek melden zij dat het park de afgelopen jaren verloederd is en dat er steeds meer uit het park is verdwenen zoals de bloementuin, de schoolwerktuinen en dat het onderhoud afgenomen is. Daarnaast klaagt de groep over slechte communicatie tussen Stadsdeelambtenaren en afspraken die niet worden nagekomen.

K 5+ Groep kinderen tussen 5-12 jaar: aan de officiële bijeenkomst hebben 15 kinderen deelgenomen tussen de 5 en 12 jaar, waarvan vier 10 jaar of ouder, vier 7 jaar, vijf 8 of 9 jaar en twee 5 jaar waren. Er waren kinderen van Marokkaanse, Turkse en Nederlandse afkomst. In het kader van het huiskamerproject is met ca. 30 kinderen tussen de 4 en 12 jaar van verschillende afkomst (Turks, Marokkaans, Nederlands, Antilliaans, Surinaams etc.) gesproken. Hieronder waren veel kinderen die hyperactief zijn en zich niet langdurig op een onderwerp kunnen concentreren.

J 12+ Jongeren tussen 12 en 18 jaar: op de officiële bijeenkomst waren geen jongeren aanwezig. Via het huiskamerproject hebben vijf jongeren, jongens en meiden

deelgenomen. De jongeren wilden eerst niet meedenken, omdat hun wensen eerder in het Stadspark Osdorp niet zijn gehonoreerd. Zij wilden graag een open theehuis en fietsenstallingen. Desondanks wilden ze nog een poging wagen en hebben zelfstandig naar alle foto's gekeken en ook zelf een verslag van hun gesprek gemaakt met een wensenlijst en tekeningen.

AG De algemene groep: op de oproep in de plaatselijke krant kwamen 17 mensen af. Op de bijeenkomst zelf werd de groep na een algemene inleiding gesplitst in verschillende groepen, te weten: 60 plussers, 40-60 jarigen, mensen jonger dan 40 jaar

60+ en zonder kinderen. In de groep 60 plussers hebben acht buurtbewoners meegedaan uit de Borrendammerbuurt en de Reimerswaalbuurt. De meeste deelnemers zijn bij het Projectbureau Vernieuwing Osdorp, het Stadsdeel Osdorp en het opbouwwerk bekend als actieve buurtbewoners die vaak meedoen aan informatie- en inspraakbijeenkomsten. Zij waren allemaal van Nederlandse afkomst. Aan de

40-60 groep 40-60 jarigen hebben vijf buurtbewoners uit het Zuidwestkwadrant en de Borrendammerbuurt deelgenomen. Twee deelnemers zijn bekend bij het Stadsdeel als heel actieve buurtbewoners. Een deelnemer heeft deelgenomen om de kans van het opzetten van een tijdelijk huttenbouwproject in het park te promoten en een andere deelnemer pleitte voor een avontuurlijke en natuurlijke speelplaats. Als vertegenwoordiger hebben zich dan ook deze twee heren opgegeven, samen met een Turkse buurtbewoner. De groep

40- mensen jonger dan 40 jaar zonder kinderen waren met 4 personen vertegenwoor-

digd. Een deelnemer woont direct aan het park in de Borrendammerbuurt. De andere drie zullen in 2006 naar een nieuwbouwproject verhuizen, de Stadstuinen, die direct aan het park aangrenzen. Het gaat hierbij om de toekomstige huiseigenaren.

EVALUATIE STAP 1

Betrokkenheid bewoners en verantwoordelijkheidsgevoel voor de openbare ruimte

TV

De **Turkse vrouwen** hebben enthousiast meegedaan. Veel van de vrouwen wonen in woningen die begin 2007 gesloopt worden. Zij bevinden zich in een herhuisvestingstraject en weten nog niet zeker of zij daadwerkelijk in de buurt terug kunnen keren. Desondanks geven ze aan met plezier aan dit traject mee te doen omdat hiervan ook anderen kunnen profiteren en zij een soortgelijk traject nog niet eerder hebben meegemaakt en de moeite die het Stadsdeel hierin investeert hoog waarderen. *“Ik vond de eerste bijeenkomst heel leuk met de foto’s. Iedereen kon daarmee zijn mening geven.”*

MV

Ook de **Marokkaanse vrouwen** die meegedaan hebben zijn heel enthousiast over het traject. Ze doen vooral mee omdat ze hopen dat zij zelf en hun kinderen van de uitkomsten kunnen profiteren.

Het valt op dat het heel moeilijk is om meer vrouwen van de kansen die een participatietraject biedt te overtuigen. Persoonlijke afspraken en de huishoudelijke zorg om het gezin hebben meer prioriteit dan deelname aan een bijeenkomst. Het verantwoordelijkheidsgevoel voor de openbare ruimte lijkt hier wat minder ont-

wikkeld te zijn. De twee vrouwen die al meegedaan hadden in het Buurtgroenonderzoek lijken hierin een stap verder te zijn.

MM

De **Marokkaanse mannengroep** heeft het initiatief van het opbouwwerk om een bijeenkomst te besteden aan het park enthousiast opgenomen. Zij vonden het leuk als gastheren mensen te ontvangen die in opdracht van onder andere het Stadsdeel naar hun wensen en behoeftes vragen. We werden dan ook onthaald met heerlijk gebak en een glaasje thee.

BP

Het **Buurtplatform** is duidelijk een groep die zich verantwoordelijk voelt voor de openbare ruimte. Daarom hebben ze zitting in het buurtplatform. Zij hebben echter moeite om voor zichzelf te spreken en persoonlijke wensen te formuleren. Zij zijn bang voor luchtftietserij en dat dit traject wensen oplevert die uiteindelijk qua onderhoud of financieel niet haalbaar zijn. Daarnaast valt op dat in deze groep met name veel natuurliefhebbers zitten die natuurbelangen vertegenwoordigen als zijnde belangen van bewoners.

KS+

Met name de oudere **kinderen** (tussen 9 en 12) voelen zich verantwoordelijk voor de openbare ruimte. Zij hebben ervaring in het zelfstandig spelen in de openbare ruimte en vinden het heel belangrijk dat zij mee mogen praten. Zij waren wel teleurgesteld toen ze hoorden dat het nog twee jaar kan duren voordat het park heringericht wordt. Het is opvallend dat deze groep een duidelijk beeld heeft van verschillende belangen en behoeftes van verschillende groepen en deze ook inbrengt. Zij denken ook na over

DE BELANGRIJKSTE WENSEN PER GROEP

TV

TURKSE VROUWEN

Thema 1: Groen en hoe het eruit moet zien

Voor de Turkse vrouwen zijn bloemen, bloemperken en open groen belangrijk. Het groen moet goed onderhouden worden zodat je bijvoorbeeld in het gras kan liggen en kan picknicken. De bloemen moeten wat de vrouwen betreft in een patroon geplant worden en niet wild door elkaar groeien. De vrouwen willen in het park komen om van de natuur te genieten en hun kinderen moeten met de natuur in aanraking kunnen komen.

Thema 2: Groen als ontmoetingsplek

Samen met andere vrouwen en hun kinderen in het park zitten is een belangrijke activiteit van deze vrouwen: een praatje maken, even bijkomen van de dagelijkse sleur, picknicken en de kinderen ondertussen op afstand te laten spelen onder toezicht oog van de vrouwen.

Thema 3: Voorzieningen in het park

De grootste wens van de groep is een fontein omringd door mooie bloemen, met een tegen regen en zon beschermde zitgelegenheid. Vanaf de zitplekken wil men de kinderen goed in de gaten kunnen houden. Vooral voorzieningen voor kleine kinderen zijn belangrijk.



MV

MAROKKAANSE VROUWEN

Thema 1: Groen en hoe het eruit moet zien

De Marokkaanse vrouwen houden van bloemperken en van bomen om naar te kijken. Hiervoor moeten ze echter niet te dicht bij elkaar staan. Goed bijgehouden en kort gras is leuk om er verschillende activiteiten te doen. Bijvoorbeeld picknicken of spelen met de kinderen of alleen maar in het gras liggen en ontspannen. Goed onderhouden groen, water maar ook een moestuin met fruitbomen vindt men heel mooi. Graag zou men in het groen beelden of planten terugzien die doen denken aan Marokko. Ook water in het park, bijvoorbeeld als fontein, wensen de vrouwen.

Thema 2: Groen als ontmoetingsplek

Volgens de vrouwen is het park voor iedereen. Jongeren en kinderen moeten een eigen plek krijgen. Voor de vrouwen is het park een plek om met vriendinnen af te spreken, te praten, zingen en dansen en hun kinderen veilig te laten spelen.

Thema 3: Voorzieningen in het park

De vrouwen willen graag veilige speelplekken voor hun kinderen, het liefst afgeschermd met een laag hekje. Ook drinkwater en toiletten vlakbij of in het park vind men belangrijk naast goede verlichting en vooral bankjes en zitgelegenheden. Bankjes, soms beschut tegen wind, zon en regen met een mooi uitzicht en en op afstand goed zicht op hun spelende kinderen. Ook rustige zitplekken worden als belangrijk aangegeven.

MM

MAROKKAANSE MANNEN

Thema 1: Groen en hoe het eruit moet zien

De Marokkaanse mannen houden van strak en overzichtelijk groen. Bloemen zijn mooi maar niet te hoog want dan heb je geen overzicht meer. Het groen moet zo beheerd worden dat er steeds goed zicht is op alles. De bomen mogen niet te bosachtig zijn opdat door de bladeren nog zon kan schijnen. Zij houden minder van natuurlijk ogend groen. Een fontein heeft hun voorkeur boven een natuurlijke waterloop. De mannen willen graag bijgehouden gras waar de kinderen kunnen spelen (zonder hondenpoep) en waar men kan zitten en picknicken.

Thema 2: Groen als ontmoetingsplek

Volgens de groep is het park voor iedereen en er hoeven geen specifieke plekjes voor bepaalde groepen te komen. Als er maar genoeg voor iedereen is. De mannen komen er om te wandelen, soms met hun gezin. Zowel kinderen als ook jongeren moeten er kunnen spelen en de vrouwen moeten mooie plekken hebben om te zitten.

Thema 3: Voorzieningen in het park

Er moeten voorzieningen voor verschillende groepen komen: een klein voetbalveld voor de kinderen en een dam/schaakspel voor de ouderen. Verder willen ze bankjes en verlichting in het park. Zitjes moeten zo zijn dat je er alleen kan zitten maar ook dat je er andere mensen kan ontmoeten.



BP

HET BUURTPLATFORM

Thema 1: Groen en hoe het eruit moet zien

Het Buurtplatform pleit ervoor dat het groen en de bomen behouden moeten blijven om als zicht- en geluidbuffer tussen de Borrendammerbuurt en de nieuwbouw 'Stadstuinen' te dienen. Zij willen de natuurwaarden behouden en natuurlijke oevers aan het water. Een waterpartij en een bloementuin wil men graag weer terug zien.

Thema 2: Groen als ontmoetingsplek

Voor de groep moet het park geen pretpark worden en moet het groen blijven, een wandelpark. Men is erop tegen speelplekken in het park te realiseren omdat er dicht bij de woningen al voldoende speelplekken zouden zijn.

Thema 3: Voorzieningen in het park

Bankjes waar men alleen of met anderen gezellig kan zitten en wandelpaden met verharding of hafverharding vindt men belangrijk. Daarnaast is gesproken over het toezicht houden op het park door buurtbewoners of een buurtregisseur.



DE BELANGRIJKSTE WENSEN PER GROEP

K 5+

DE KINDEREN

Thema 1: Groen en hoe het eruit moet zien

De kinderen willen een natuurlijke en avontuurlijke omgeving met water en zand om in te spelen, bomen om op te klimmen. Zij willen met blote voeten door het water lopen en water pompen, van heuveltjes afrollen, bloemen plukken en naar het groen kijken omdat het mooi is. Sommige kinderen willen hutten zelf bouwen andere kinderen willen in vaste hutten spelen.



Thema 2: Groen als ontmoetingsplek

Voor de kinderen is het park voor iedereen. Opvallend is dat met name de kinderen tussen 8 en 12 aangeven dat in het park duidelijke plekken voor verschillende groepen aangewezen moeten worden. Een voetbalveld voor de oudere kinderen moet bijvoorbeeld ver weg van de speelplekken voor de kleine kinderen zijn zodat de kleintjes geen bal op hun hoofd krijgen. In een rustige hoek moeten met name ouderen een plekje krijgen waar ze op bankjes kunnen zitten en naar mooie dingen kunnen kijken zoals bloemen. Daartussen moet een grasveld komen waar iedereen gebruik van kan maken en waar mensen kunnen picknicken.

Thema 3: Voorzieningen in het park

De jongens willen een klein voetbalveld. Een voetbalveld dat voor de jongeren minder aantrekkelijk is omdat het te klein is. Zij willen een waterkraan bij het veld om te drinken. Voor de kleinere kinderen mogen schommels, klimrek en hutten niet ontbreken. Het liefst meerdere schommels bij elkaar zodat de kinderen gezamenlijk kunnen schommelen.

40-

MENSEN JONGER DAN 40 JAAR ZONDER KINDEREN

Thema 1: Groen en hoe het eruit moet zien

Deze groep wil een natuurlijk park. Daarbij hebben ze het Vondelpark duidelijk als voorbeeld voor ogen, zowel qua stijl als qua voorzieningen (o.a. terras/theehuis). Bloemenperkjes zijn uit den boze, natuurlijk bloeiende oevers kan weer wel.

Thema 2: Groen als ontmoetingsplek

Aangezien ze allemaal vlakbij het park (komen te) wonen, letten ze erg op privacy en overlast vanuit het park. Ze willen dus geen grasveld waar zich veel mensen kunnen verzamelen. Zelf vinden ze het wel lekker om in het gras te zitten en op de grond te picknicken.

Thema 3: Voorzieningen in het park

Kronkelige wandelpaden en een fietspad alleen als doorsteek van het park aan de korte zijde. Geen hek om het park alleen lage hekjes om water en kinderspeelplaatsen. Ze hebben geen behoefte aan sportplekken in het park.

60+

60-PLUSSERS

Thema 1: Groen en hoe het eruit moet zien

In het begin wilde de groep 60 plussers alleen robuust groen dat tegen een stootje kan en makkelijk onderhouden kan worden. Zij hebben geen vertrouwen dat de buurt er goed mee omgaat en dat het Stadsdeel voldoende middelen ter beschikking stelt om het park goed te onderhouden.

Na wat trekwerk komen zij echter met wensen. Deze groep wil bloemen langs het water, een mooi uitzicht en bomen. Wat betreft het groen in het algemeen vinden ze het belangrijk dat het park licht wordt, dat er niet teveel struiken komen en dat het groen stevig en robuust is zodat het niet makkelijk vernield kan worden. Daarnaast zou men graag kleine heuvels of accidering willen hebben.

Thema 2: Groen als ontmoetingsplek

Het park moet voor iedereen zijn. Wel geeft de groep aan dat de ouderen graag een rustige plek zouden willen hebben met bankjes om op te zitten en dat er iets nodig is voor kinderen en jongeren.



Thema 3: Voorzieningen in het park

Over voorzieningen spreekt men voorzichtig. De groep is bang dat alles vernield wordt. Een voetbalveld voor de kinderen is gewenst en goede verlichting langs de hoofdwegen in het park. Een drinkfonteinje voor de kinderen en paden waar ouderen met rollators kunnen komen zijn gewenst. Ook nestkastjes voor vogels in de buurt worden gemist. De groep wil graag bankjes op rustige plekken.

12+

JONGEREN

Boven aan het wensenlijstje van de jongeren staan zitplaatsen die bescherming bieden tegen regen en wind zodat men ook bij slecht weer naar buiten kan.

Daarnaast willen de jongeren voorzieningen die met name voor hun leeftijd aantrekkelijk zijn zoals een skatebaan, grote en steile glijbanen, grote schommels, een hindernisbaan, een groot voetbalveld en een klimmuur. Het waren veel voorzieningen die waarschijnlijk niet in het kleine buurtpark gerealiseerd kunnen worden omdat zij meer ruimte behoeven. De groep wenste ook een fontein met bankjes eromheen en geasfalteerde wegen voor ouderen.

40+

40-60 JARIGEN

De groep 40-60 jarigen heeft zich minder uitgesproken over het groen en de activiteiten die in het park kunnen plaatsvinden, en meer over voorzieningen en de combinatie van verschillende functies.

Deze groep heeft vanzelf al veel gezocht naar mogelijkheden om functies te combineren in het park omdat het qua oppervlakte toch beperkt is. Zo zijn ideeën geopperd over speelgoeduitleen gecombineerd met kiosk, basketbalveld en voetbalveld in één, en een toilet onder de fontein.

Ze willen niet de voorzieningen die al in het Stadspark zijn zoals de kermis en de hekken. De groep gaf ook aan om meer na te denken over de mogelijkheden die natuurlijke materialen bieden, bijvoorbeeld een hek van wilgentenen. Dit is goedkoop om te maken en ook het onderhoud is niet duur.



behoeften van hun oudere en jongere broers en zussen, grootouders en ouders.

De kleinere kinderen zijn gewend met hun ouders naar buiten te gaan. Zij kunnen niet goed vatten wat een park in zijn totaliteit inhoudt en richten hun wensen dan ook vooral op bepaalde speeltoestellen.

112+

Voor de jongeren is de openbare ruimte heel belangrijk. In Osdorp is geen jongeren centrum of een plek waar zij zich op hun gemak voelen. Vooral de allochtone jongeren zijn gewend om buiten de deur met elkaar af te spreken. Op deze leeftijd interesseren zij zich minder voor de openbare ruimte en het groen en willen vooral een plekje om met elkaar af te spreken en te 'hangen'. Voor de jongens zijn sportvoorzieningen daarnaast nog belangrijk. Er was geen animo om over de inrichting van het park mee te praten, juist ook omdat het park vrij klein is en de wensen van deze groep zich meer richten op activiteiten die meer ruimte in beslag nemen en waar zij hun eigen plek hebben en ongestoord kunnen stoeien, etc.

40-

De deelnemers jonger dan 40 zonder kinderen geven aan dat zij het leuk en bijzonder vinden dat zij als toekomstige bewoners van deze buurt deel kunnen nemen aan dit participatieproces en daarmee direct invloed op hun woonomgeving kunnen uitoefenen. De groep spreekt duidelijk vanuit eigen belang. Zij wonen of komen het dichtst bij het park te wonen.

40+

Bij de groep 40-60 jarigen was de mate om in probleemoplossende termen te denken van de inrichting van het park opvallend. De groep

was zeer geneigd oplossingen aan te dragen voor het combineren van functies en de wensen van andere groepen te vertegenwoordigen. Dit zou iets met hun levensfase te maken kunnen hebben.

60+

Alle deelnemers van de groep 60-plussers zijn tamelijk betrokken bij de buurt. Zij wonen er al heel lang en zijn gehecht aan de buurt. Zij hebben veel veranderingen zien komen en gaan, ook wat het park betreft. Desondanks vinden ze het belangrijk weer mee te doen en hun zegje te doen. De groep probeert haar ervaringen ten goede te stellen aan de buurt. Zij zijn kritisch en ad rem.

Sociale cohesie tussen groepen

De meeste **TV** Turkse vrouwen die meegedaan hebben kenden elkaar al voor de bijeenkomst waardoor er een gezellige en goede sfeer was. Veel vrouwen hebben veel contact met andere Turkse vrouwen in de buurt, maar minder met andere bevolkingsgroepen. Twee vrouwen meldden zich om de taak van woordvoerder op zich te nemen. Een deelnemster zegt: *“Ik heb niet echt nieuwe contacten gekregen. Behalve in de Turkse vrouwengroep. De Turkse vrouwen die meegedaan hebben in de andere groep ontmoet ik af en toe en dan praten we wel. En de andere mensen groet ik wel op straat als ik ze zie.”*

Bij de **MV** Marokkaanse vrouwengroep valt op dat de vrouwen heel erg gericht zijn op hun eigen referentiegroep. De Marokkaanse vrouwen die meegedaan hebben spreken de Nederlandse taal nauwelijks en hebben vooral contacten met andere Marokkaanse vrouwen in de buurt. Geen van de deelnemers durfde als woordvoerder van de groep deel te nemen in de

ontwerpsessies met de anderen groepen. Hierbij speelde het ook een rol dat aan de ontwerp-sessies ook mannen deelnemen. Uiteindelijk heeft een Marokkaanse jonge vrouw uit een andere buurt en de Marokkaanse tolk de woordvoerderrol voor deze groep ingevuld.

De **MM** **Marokkaanse mannengroep** hoopte via deze bijeenkomst nieuwe leden voor de groep te werven. Er is echter maar een nieuwe man gekomen die tevens ook bestuurder is van het lokale wijkorgaan en al bekend was met de groep. Deze eerste groepsbijeenkomst heeft daarmee geen bijdrage geleverd aan nieuwe sociale verbanden tussen groepen of buurtbewoners. Wel heeft de vertegenwoordiger van de groep aangegeven dat hij door de ontwerpsessies met de andere vertegenwoordigers meer contacten in de buurt heeft: *“Ik heb meer buurtbewoners leren kennen. Ik heb vooral ook met mijn burens meer contact die ook meegedaan hebben. We praten op straat met elkaar, soms ook over het park.”*

Voor het **BP** **Buurtplatform** heeft de bijeenkomst geen extra bijdrage aan sociale contacten tussen buurtbewoners of groepen geleverd. De deelnemers van de groep kennen elkaar al lang door het overleg of andere buurtactiviteiten.

Via de bijeenkomst van de **K5+** **groep kinderen tussen 5-12 jaar** zijn ook moeders die hun kinderen begeleiden met elkaar in gesprek gekomen. De kinderen zijn onbevangen met elkaar omgegaan en er was een goede sfeer.

Op de **AG** **algemene bijeenkomst** werden na afloop van de besprekingen per groep de drie groepen weer bij elkaar geroepen om de resultaten uit te wisselen. Iedere groep heeft kort samengevat wat de wensen en behoeftes zijn.

Hierdoor kwam een discussie tussen de groepen tot stand. Sommige wensen werden niet door iedereen gedeeld. Na wat uitleg van de betreffende groep werd de wens wel geaccepteerd omdat de mensen de achtergronden van de keuzes begrepen.

De groep **60+** 60 plussers heeft zich in het begin vrij negatief opgesteld ook in de plenaire bijeenkomst. Een deelnemer merkte op dat de groep wel pittig is, maar in de ruwe bolster een zachte pit zit. Hij bedoelde te zeggen dat deze mensen wel scherp zijn en goed opletten, maar ook met een goed resultaat voor de dag willen komen. Toen dat was gelukt, was de stemming goed.

Vertrouwen en makkelijke communicatie tussen bewoners en Stadsdeel

In deze eerste stap is er bewust voor gekozen om het Stadsdeel en de bewoners niet direct in contact met elkaar te brengen. Er is wel duidelijk gecommuniceerd dat het Stadsdeel heel erg geïnteresseerd is in hun inbreng en willens is hiermee serieus aan de slag te gaan.

Bij de ene bewoner is dat goed overgekomen *“Ik vind en vond dat het Stadsdeel serieus met bewoners omgaat. Ik heb het vertrouwen dat het park er komt. Ik ga ervan uit dat er iets gebeurt.”*

Bij de ander minder: *“Ik twijfel. Misschien komt het goed, misschien niet. Binnen het Stadsdeel wordt veel gepraat. Ik weet niet hoe ze binnen het Stadsdeel hiermee omgaan. Je weet niet wat ze willen, want dat hebben ze niet gezegd. De mensen van de gemeente hebben niet duidelijk aangegeven wat zij willen en hoe ze over het park denken.”*

De **K5+** **kinderen** waren trots dat het Stadsdeel om hun inbreng vroeg en deden daarom extra hun best.

De bijeenkomst heeft bij het **BP Buurtplatform** niet gezorgd voor meer vertrouwen en gemak van communicatie tussen bewoners en Stadsdeel. De deelnemers waren al wantrouwig en waren dit na het gesprek nog steeds. Ze geven aan eerder beloftes van het Stadsdeel te hebben gehoord die niet nagekomen werden of meegedaan hebben aan inspraak waarbij hun stem niet meegenomen werd.

Een aantal **112-jongeren** die we gesproken hebben, hebben slechte ervaring met de gemeente. Zij mochten meepraten over het ontwerp van het Stadspark Osdorp, maar hebben nauwelijks iets van hun inbreng teruggezien in

de daadwerkelijke plannen. Hiervoor waarschuwen ook de ambulante jongerenwerkers. Als men jongeren betreft bij planvormingsprocessen moet het heel duidelijk zijn dat zij daarvan zullen profiteren en dat er middelen zijn om daadwerkelijk iets voor deze groep te doen. Worden beloftes gebroken, kan dit effect hebben op het participatiegedrag voor de rest van hun leven. Daarnaast hebben jongeren een breed netwerk en slechte ervaringen worden breed en snel gedeeld waardoor ook andere jongeren weinig vertrouwen in hun inbreng hebben. Dit kan een reden zijn waarom de meeste jongeren niet wilden participeren.



1.3 STAP 2: KENNISMAKING EN WANDELING WOORDVOERDERS EN AMBTENAREN

Doel van de activiteit

Het praktische doel van de activiteit was om de bewoners te informeren over de kosten van inrichting en beheer van groen. Tactisch doel was de woordvoerders van de bewonersgroepen onderling en met de ambtenaren kennis te laten maken op een ontspannen manier en daarmee te bouwen aan vertrouwen tussen de groepen onderling en in de ambtenaren. Ook wilden we de woordvoerders inhoudelijk en moreel ondersteunen in hun rol als belangenbehartiger en als deelnemer in de op handen zijnde ontwerpses-

sie. We wilden tegelijkertijd de groen en (wijk)beheerambtenaren en sociaal werkers gezamenlijk betrekken via de inhoud zodat sociaal en fysiek meer integraal benaderd konden worden.

Werving deelnemers

De beoogde deelnemers waren de bewoners die zich bereid hadden verklaard als woordvoerder voor hun groep op te treden en sociaal werkers en groen- en beheerambtenaren van het Stadsdeel.

De bewonerswoordvoerders werden per brief uitgenodigd. Sommigen werden ook nog gebeld door het ASW. De ambtenaren werden door Alterra benaderd. Het was moeilijk om een wijkbeheerder te vinden die tijd voor de wandel-



ling kon vrijmaken om het gesprek met de bewoners aan te gaan. Hiervoor waren herhaalde-lijke telefoontjes en e-mails nodig.

De uitnodigingsbrief aan de bewoners betrof zowel de wandeling als de eerste ontwerpessie. De brief ging kort in op de voorafgaande bijeenkomsten met de groepen en herinnerde de genodigde eraan dat hij/zij zich had aangemeld als vertegenwoordiger. Ook gaf de brief informatie over het doel van beide bijeenkomsten, de tijdstippen en aanpak. Een tiental verslagen van de resultaten van de eerste bijeenkomst per groep werd meegestuurd met de uitnodiging. De brief werd naar ca. 20 vertegenwoordigers gestuurd.

Deelnemers

Van Stadsdeelzijde nam de natuurcoördinator, en de interimwijkbeheerder deel. Vanuit Geuzenveld werd de groenbeheerder aangetrokken.

Van bewonerszijde namen woordvoerders deel van de Marokkaanse mannengroep, de 40-60 jarigen, het buurtplatform en de woordvoerders van de groep jonger dan 40 jaar zonder kinderen. De woordvoerders van de Turkse en Marokkaanse vrouwengroepen deden niet mee. Verder waren het Wijkorgaan (opbouwwerk), ASW en Alterra aanwezig.

Aanpak en resultaten

De bijeenkomst begon in een zaaltje van het Projectbureau Vernieuwing Osdorp met een welkomstwoordje en uiteenzetting over het programma van de bijeenkomst.

Als onderdeel van het kennismakingsronde werden alle vertegenwoordigers gevraagd samen te vatten wat de wensen van hun achterban zijn. Alterra en ASW vulden aan voor wat betreft de wensen die de vertegenwoordigers vergaten of

van de kinderen- en jongerengroepen die niet vertegenwoordigd waren. Tijdens het uiteenzetten van de wensen door de woordvoerders namens de groepen was het nodig te benadrukken dat er geen goede of slechte wensen zijn en dat het belangrijk is om andere wensen en ideeën te respecteren, te overleggen, te combineren. We onderstrepen dat alle groepen aangegeven hebben dat het een park voor iedereen moet worden.

De groenbeheerders worden gevraagd de interessante punten uit de discussie te halen om er tijdens de wandeling qua beheer en inrichtingskosten op in te gaan.

Na het kennismakingsronde volgt een korte uitleg over wat er komt kijken bij het behartigen van de belangen van een groep bewoners en wat er tijdens de volgende stap – de ontwerpessie – zal gaan gebeuren.

Een uurtje later vertrekken we te voet, met de fiets of auto - naar het nabijgelegen Sloterpark. De wijkbeheerder van Stadsdeel Geuzenveld vertelt tijdens de rondwandeling wat het beheer van een park behelst. Wat allemaal beheerd moet worden, hoe vaak en wat dat kost. Dit is belangrijk om goede afwegingen te kunnen maken wat betreft de inrichting van het park. Hij vertelt ook over inrichtingskosten van het park. Het is voor de meeste bewoners-woordvoerders een onbekend onderwerp en de groendeskundige van Alterra moet voortdurend vragen en onderwerpen aandragen die ook bij de inrichtingskeuzen voor het Botteskerkpark zullen spelen. Zo kan de beheerder, die zelf niet bij het Botteskerkpark betrokken is, de bewoners meer gericht informeren. Aandachtspunten zijn ondermeer de veiligheid van speeltoestellen en van hoeken van groenhellingen, de kosten van het beheren van zwemwatertjes, bloembollen beheer, onderhoud van hagen en gras. En het omgaan

met overlast door verslaafden en nachtbrakers. Gaandeweg de wandeling ontstond er meer interactie tussen de deelnemers en werd het een gezellige wandeling waar men elkaar beter leerde kennen en ook wat kon leren over groenbeheer en inrichting. Rond half negen wordt de excursie afgesloten bij de uitgang van het park.

EVALUATIE STAP 2

Betrokkenheid bewoners en verantwoordelijkheidsgevoel voor de openbare ruimte

Tijdens de bijeenkomst kregen de woordvoerders meer zicht op wat er komt kijken bij het inrichten en beheren van groen en welke verantwoordelijkheden daarmee gepaard gaan voor het Stadsdeel. Er werd goed geluisterd naar de informatie door de beheerder en er werden naarmate de bijeenkomst vorderde wat meer vragen gesteld door de bewoners. Het bleef echter toch een weinig dagelijks onderwerp voor de bewoners. Men mag veronderstellen dat door de wandeling en kennismaking iets meer betrokkenheid is ontstaan bij de openbare groene ruimte, maar dit is niet met feiten te staven.

Sociale cohesie tussen groepen

Van de meeste groepen was een woordvoerder aanwezig (behalve van de Turkse en Marokkaanse vrouwengroep, de kinderen en de jongeren). Het was een overwegend gezellige bijeenkomst. Wel trokken enkele woordvoerders de legitimiteit van wensen van anderen in twijfel. Dit is na een kritische kanttekening door de voorzitter niet meer gebeurd. De wandeling verliep in een prettige sfeer tussen de bewoners onderling en met de ambtenaren.

Vertrouwen en gemak communicatie tussen bewoners en gemeente

Gezien de sfeer van de bijeenkomst en het feit dat bewoners en ambtenaren goed naar elkaar luisterden mag worden verondersteld dat deze bijeenkomst enigszins bijgedragen heeft aan het wederzijds vertrouwen en dat een volgend keer dat deze bewoners en ambtenaren met elkaar te maken krijgen zij een goede herinnering aan het overleg hebben. Helaas was het moeilijk om meerdere ambtenaren van het Stadsdeel Osdorp aan de bijeenkomst deel te laten nemen, waardoor het effect aan Stadsdeel zijde tot slecht een à twee ambtenaren beperkt is gebleven.



1.3 STAP 3:

1e ONTWERPSESSIE WOORDVOER- DERS EN LANDSCHAPSARCHITECTE

Doel van de activiteit

Deze activiteit beoogde verschillende doelen, zowel inhoudelijk als tactisch. Ten eerste was het inhoudelijk de bedoeling om de wensen uit de verschillende groepen en de eerste ideeën van de landschapsarchitecte te vertalen in een haalbaar programma van eisen. Hiervoor brachten de woordvoerders de programma's van wensen per groep in en vertelde de landschapsarchitecte op basis van 4 modellen wat haar ideeën zijn. Er werd gekeken welke verschillen er tussen de groepen bestaan en welke mogelijkheden de woordvoerders en de landschapsarchitecte zien om de verschillende wensen te vertalen in een gedragen programma van eisen. Zijn er wensen die elkaar tegen spreken? Is het programma van wensen te zwaar voor een buurtpark zoals het Botteskerkpark? Waar liggen keuzemogelijkheden? Waar dienen compromissen gevonden te worden? Het tweede inhoudelijke doel van deze sessie was om een eerste opzet te maken om de programmapunten ruimtelijk te vertalen: Wat moet waar komen?

Tactische doelen waren ondermeer om de woordvoerders kennis laten maken met ontwerpprocessen en de werkwijze van de gemeente. Waarom duren planvormingsprocessen zo lang, wat dient er allemaal op de achtergrond te gebeuren, hoe werkt de landschapsarchitecte? Ook wilden we de woordvoerders ervaring op laten doen met het naar voren brengen van de wensen van hun groep. De verschillende ambtenaren en medewerkers wilden we een voorbeeld stellen van interactieve en integrale planvorming en hen met de bewonersvertegenwoordigers kennis laten maken.

Deelnemers

Om de boven gestelde doelen te bereiken werden de volgende groepen uitgenodigd:

- ❖ Landschapsarchitecte
- ❖ Woordvoerders van alle groepen excl. jongeren en kinderen
- ❖ Projectleider Stadsdeel Osdorp voor het park
- ❖ Stedenbouwkundige Stadsdeel Osdorp
- ❖ Milieucoördinator Osdorp
- ❖ Medewerkers Stadsdeelwerken Groenbeheer Stadsdeel Osdorp

De rol van de architect was om de wensen van de bewoners te bespreken en te vertalen in haalbare programmaonderdelen en de bewoners te informeren over ruimtelijke randvoorwaarden waarmee rekening gehouden dient te worden in het ontwerp. Een deelnemer geeft achteraf in het interview aan: *“Ik vond het goed dat de architect heeft laten zien wat kan en wat niet. We willen heel veel dingen, maar het park is te klein voor alles. De architect doet wat die kan en legt uit wat kan.”*

De projectleider van het Stadsdeel had de rol van gastheer en voorzitter. In een inleiding informeerde hij de woordvoerders over de rol van het stadsdeel, de financiële randvoorwaarden en hoe de resultaten van deze sessie en het schetsontwerp nog binnen het ambtelijke apparaat besproken moeten worden.

De stedenbouwkundige was er ook om te beoordelen of de wensen van de groepen binnen de wettelijke kaders en de mogelijkheden van het Stadsdeel vallen. De ambtenaren van de milieuafdeling en stadsdeelwerken werden bij deze fase betrokken om te beoordelen of de wensen en ideeën van de bewoners beheerbaar zijn, onderhoudstechnisch kunnen en passen binnen het milieubeleid van het Stadsdeel.

Werving deelnemers

De woordvoerders werden voor deze bijeenkomst uitgenodigd via een schriftelijke uitnodiging. Daarnaast heeft het opbouwwerk van het Wijkorgaan en ASW iedereen voor de bijeenkomst nog een keer opgebeld om ze aan de bijeenkomst te herinneren. Voor sommige woordvoerders die niet gewend zijn aan vergaderingen en vaste overlegmomenten was deze belronde zeer belangrijk. Zonder de belrondes zouden zij niet gekomen zijn. Door deze persoonlijke benadering waren uiteindelijk van alle bewonersgroepen woordvoerders aanwezig. Behalve van de groep kinderen en jongeren, die bewust niet uitgenodigd werden. De kleine kinderen zijn niet in staat om in een dergelijk overlegvorm te participeren en voor de jongeren was het park

niet interessant genoeg om mee te doen.

Daarom behartigden Alterra en ASW de belangen van de kinderen en de jongeren in dit overleg voor zover dit niet door de andere woordvoerders werd gedaan.

De overige deelnemers werden door het Projectbureau Vernieuwing Osdorp uitgenodigd.

Aanpak

De landschapsarchitecte had ter voorbereiding van de 1e ontwerpsessie vier modellen ontwikkeld en deze gevisualiseerd met behulp van een maquette.

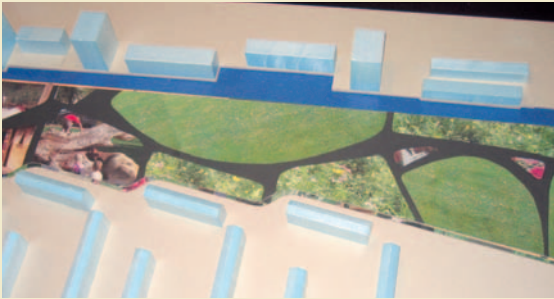
Na deze presentatie door de landschapsarchitecte reageerden de woordvoerders om de beurt - in een rondje - op de modellen en brachten de



DE MODELLEN

MODEL 1

Dit model heeft een lang en breed padensysteem. Het geheel bestaat uit verschillende typen plekken die door het padensysteem bij elkaar gehouden worden.



MODEL 2

Dit is een ecologisch park. De randen bestaan uit ruige kruidige beplanting (niet te hoog, een maal per jaar te maaien). De tussenliggende plekken kunnen juist weer netjes en strak uitgevoerd worden. Het padensysteem is in dit model wat minder uitgebreid en smaller. De ondergrond van de paden kan zowel bestaan uit glad asfalt - bijvoorbeeld voor het skeeleren - als uit half-verharding. Bloementuin, kinderspeeltuin passen in dit model.



De woordvoerders hebben een lichte voorkeur voor model 1 en 2, een combinatie van ruige randen met nettere velden met voorzieningen. Verder is naar voren gekomen dat er vanuit alle groepen veel behoefte is aan veel verschillende plekken om te zitten, dat men hoogteverschillen, een trapveld en een fontein belangrijk vindt. Op de bijeenkomst wordt ook een eerste aftrap gegeven voor de verdeling van verschillende functies. Het voorstel van de landschapsarchitecte om het park van West naar Oost te zoneren met drukke plekken in het Westen bij de Dierenweide (bijvoorbeeld de Speeldernis en het voetbalveld) naar meer rustige plekken in het Oosten van het park met bloemen en een fontein werd als goed compromis beschouwd.

MODEL 3

In dit model wordt het padensysteem omzoomd door bomen. De tussenliggende plekken kunnen verschillend ingevuld worden. Op de half-verharding langs de paden onder de bomen kan een ruimte gecreëerd worden met speelobjecten. Het geheel is pleinachtig, wat netter, een beetje Frans.



MODEL 4

In de vorm van een volkstuintencomplex worden alle functies naast elkaar in banen gegroepeerd. Grote paden lopen er doorheen. Dit model biedt de mogelijkheid om de verschillende ruimtes door bijvoorbeeld verenigingen te laten beheren: volkstuintenvereniging, speeltuinenvereniging, natuurclub of fuchsiavereniging. Een volkstuinten- of speeltuinenvereniging en speelgoeduitleen kan ook in de andere modellen.



resultaten uit de startbijeenkomsten in. Waar nodig ondersteunden ASW en Alterra hen hierbij. De reacties werden vastgelegd in een verslag. Door het maken van een rondje kwam iedereen aan de beurt. Zo konden mensen met een grote mond niet overheersen.

EVALUATIE STAP 3



De eerste ontwerpessie verliep succesvol. Voor de zeer ervaren landschapsarchitecte was het de eerste keer dat ze met bewoners samen ontwerpt en het beviel haar goed.

Betrokkenheid bewoners en verantwoordelijkheidsgevoel voor de openbare ruimte

De meeste deelnemers voelen zich verantwoordelijk voor de openbare ruimte, maar zitten er duidelijk ook uit eigen belang of het belang van een bepaalde activiteit of programmaonderdeel. Een vrouw hoopt hiermee het kappen van bomen in het park te voorkomen en zich in te zetten voor flora en fauna. Een meneer probeert een huttenbouwproject te promoten, weer een ander een natuurlijke en avontuurlijke speelplaats voor kinderen. Desondanks werd tijdens de eerste ontwerpessie duidelijk dat de woordvoerders hun vertegenwoordigende rol serieus oppakten. Soms was het nodig een woordvoerder in zijn betoog te remmen of aan te vullen om recht te doen aan de wensen en behoeftes van hun achterban. ASW, Alterra en opbouwwerk hielden dit in de gaten en grepen waar nodig in.

Kortom, de betrokkenheid van bewoners was groot en het verantwoordelijkheidsgevoel groeide van een (voor sommigen) individueel belang tot het belang een park te ontwerpen voor iedereen.

Daarnaast was de bijeenkomst voor een aantal

woordvoerders hun eerste inspraak activiteit en eerste ervaring met het verdedigen van standpunten en belangen van henzelf en hun achterban. In het bijzonder de  Turkse en  Marokkaanse vrouwen gaven tijdens de eerdere startbijeenkomst aan er tegen op te zien om deel te nemen aan deze ontwerpbijeenkomst. De Turkse moeders durfden zich aanvankelijk niet eens voor te stellen maar deden tijdens het voorstelrondje toch hun zegje. Doordat ASW, Opbouwwerk en Alterra toezegden hen te steunen durfden zij de vertegenwoordigende rol op te pakken.

Sociale cohesie tussen groepen

Bij de eerste kennismaking tussen de groepen (Stap 2) waren er nog spanningen tussen de woordvoerders. Deze waren in de eerste ontwerpessie bijna verdwenen. De woordvoerders gaven elkaar, meer de ruimte om hun ideeën naar voren te brengen. Er was respect voor de ideeën en behoeftes van anderen. Iedereen luisterde geïnteresseerd naar de verhalen van de anderen. Door het aandachtig luisteren naar de achterliggende gedachten en behoeftes van bepaalde groepen werd respect voor elkaar getoond. Wensen die op de 1e kennismakingsronde door sommigen nog met een lach afgedaan werden, werden op deze bijeenkomst geaccepteerd als legitieme wensen. Meer nog, woordvoerders van andere groepen gingen zich ook inzetten voor wensen van andere groepen. Tijdens de sessie worden wel nog pogingen ondernomen om bepaalde wensen of aanspraken op het park voor bepaalde groepen onderuit te halen. Deze worden echter door discussie en het delen van informatie ondervangen. Zo stelde een woordvoerder dat er niet veel kinderen in de omgeving van het park wonen en er daarom geen speelgelegenheden in het park

nodig was. De stedenbouwkundige ontzenuwde dit argument met getallen en een Marokkaanse moeder refereerde aan haar eigen ervaring en vroeg waarop de woordvoerder zijn stelling baseerde.

Een Turkse mevrouw geeft haar ervaring als volgt weer: *”Sommigen hebben heel veel hun mening geuit en waren veel aan het woord. Veel praten heeft altijd twee kanten: het kan goed en slecht zijn. Vooral de ouderen waren veel aan het woord, maar het is ook belangrijk dat er iets voor ze komt in het park, maar ook voor de kinderen. Ik vond het niet erg dat sommigen veel aan het woord waren, belangrijk was dat ik mijn mening kon geven en de anderen hebben ook goede dingen gezegd.”*

Een ander zegt: *”Ja, er waren mensen die altijd aan het woord waren en beter wisten. Anderen hebben wel tegengesproken. Het was goed om af en toe discussies los te maken. Als je geen discussies hebt kun je ook geen conclusies trekken.”*

Vertrouwen en makkelijke communicatie tussen bewoners en gemeente

Op de bijeenkomst hebben de woordvoerders voor het eerst contact met verantwoordelijke ambtenaren uit het stadsdeel en de ontwerper. Alleen de wijkbeheerder en de stadsecoloog waren bij een aantal woordvoerders al bekend door de kennismaking en wandeling van Stap 2. Op de bijeenkomst ontstonden geen conflicten tussen de gemeente en de woordvoerders. De communicatie verliep goed. De professionals hielden zich een beetje op de achtergrond en luisterden vooral naar de woordvoerders. Dit werd achteraf echter ook als nadeel gezien.

Geïnterviewde bewoners gaven aan: *”De mensen van de gemeente die aanwezig waren hebben wel heel goed geluisterd, maar het was jammer dat zij hun mening niet gezegd hebben. Zij kennen*

Osdorp heel goed, misschien beter dan wij en weten wat hier past en wat niet. Zij waren heel terughoudend. De architect was meer aan het woord dan de ambtenaren. De ambtenaren hadden hun persoonlijke mening kunnen geven of aangeven dat sommige dingen niet kunnen omdat ze te veel kosten. Het was gewoon interessant geweest hun mening te horen, ook is het een persoonlijke mening en niet de mening van de gemeente.”

Een ander merkt op: *”Met de ambtenaren heb ik geen contact. Ik weet niet meer hoe hun gezichten er uit zien omdat ze niet gepraat hebben. Als mensen niet praten, kijk je ze niet aan en dan ken je ze later niet meer.”* Weer een ander geeft aan op de vraag of hij nu meer vertrouwen in de gemeente heeft en dat het park daadwerkelijk komt: *”Ik twijfel. Misschien komt het goed, misschien niet. Binnen het stadsdeel wordt veel gepraat. Ik weet niet hoe ze binnen het stadsdeel hiermee omgaan. Je weet niet wat ze willen, want dat hebben ze niet gezegd. De mensen van de gemeente hebben niet duidelijk aangegeven wat zij willen en hoe ze over het park denken.”*

Door de uitwisseling van ideeën tussen bewoners, ontwerper en gemeente is kennis uitgewisseld waarmee iedere groep iets heeft. De woordvoerders brachten specifieke kennis over de buurt en de buurtbewoners in, en de ontwerper en de gemeenteammbtenaren informatie over belangrijke randvoorwaarden. De gemeenteammbtenaren hebben op de bijeenkomst gezien dat het werkbaar is om bewoners te organiseren, uitmondend in een werkbare groep met brede samenstelling.

Verbetering werkwijze gemeente; meer inzet en middelen voor de groene openbare ruimte
De gemeente heeft door middel van deze bij-





eenkomst duidelijk aan de woordvoerders laten zien dat de wensen van bewoners hoog gewaardeerd worden en dat zij proberen middelen voor de uitvoering van het park beschikbaar te stellen. De projectleider heeft duidelijk aangegeven dat de financiële middelen nog niet rond waren, maar dat iedereen er hard aan werkte en er in geloofde.

Of de bijeenkomst heeft bijgedragen aan de samenwerking tussen ambtenaren en bestuurders over dienstgrenzen en aan verbetering van werkcontacten tussen gemeente en bewoners is onduidelijk. De projectleider was enthousiast over het proces.



1.5 STAP 4:

TERUGKOPPELING DOOR WOORDVOERDERS NAAR GROEPEN

Doel van de activiteit








Inhoudelijk doel van de bijeenkomsten was de terugkoppeling van de resultaten van de 1^e ontwerpessie. De woordvoerders vertellen hun groep over de 1e ontwerpessie. Wat is wel en niet overgenomen en waarom, hoe ziet het ontwerp er tot nu toe uit? De woordvoerders leggen de vragen aan de groep voor die de ontwerper gesteld heeft. Op deze manier wordt getoetst of de woordvoerders hun vertegenwoordigers rol goed hebben vervuld en of er nog belangrijke dingen ontbreken en of de woordvoerders in belang van de groep handelen of gehandeld hebben.

Het tweede doel van deze sessie was om met de groepen een eerste opzet te maken om de programmapunten ruimtelijk te vertalen (wat moet waar komen).

Tactisch doel was om de groepen bij het proces betrokken te houden en te 'belonen' voor hun eerdere inbreng door ze te laten horen dat die is benut. Daarbij probeerden we de woordvoerders dus te trainen in hun rol als intermediair tussen Stadsdeel en landschapsarchitecte enerzijds en hun groep anderzijds.

Aanpak



De terugkoppeling heeft plaats gevonden in de volgende groepen:


-  Turkse vrouwen
-  Marokkaanse vrouwen
-  Marokkaanse mannen
-  jonger dan 40 jaar
-  40-60 jarigen
-  60+
-  algemene groep


Het buurtplatform bleek niet geïnteresseerd te zijn in terugkoppeling. Voor de terugkoppeling-bijeenkomsten werd hetzelfde materiaal gebruikt dat ook op de 1e ontwerpbijsamenkomst gebruikt werd. De vier modellen en de maquette werden getoond. Daarnaast heeft de architect puzzelonderdelen met bankjes, bloemen, een fontein etc. meegegeven zodat iedere groep zijn eigen ontwerp en verdeling van functies kon maken.


Van alle bijeenkomsten werden weer korte verslagen gemaakt door Alterra en ASW. Deze werden aan de landschapsarchitecte gestuurd ter voorbereiding van de 2e ontwerpessie met vertegenwoordigers.

Werving deelnemers

De  Turkse vrouwengroep en de  Marokkaanse mannengroep werd op dezelfde manier benaderd als op de startbijeenkomst. Op een reguliere bijeenkomst kwamen Alterra en ASW aanschuiven met het materiaal van de eerste ontwerpbijsamenkomst.

Voor de werving van de  Marokkaanse vrouwen werd veel moeite gedaan. Alle deelnemers van de eerste bijeenkomst werden weer via de telefoon benaderd door ASW. Daarnaast werden ook vrouwen benaderd die niet deelgenomen hebben maar aangegeven hebben geïnteresseerd te zijn.

Alle deelnemers van de startbijeenkomst van de  algemene groep hebben via het Projectbureau Vernieuwing Osdorp een schriftelijke uitnodiging ontvangen. Het opbouwwerk en ASW hebben een aantal deelnemers daarnaast nog een keer persoonlijk uitgenodigd via de telefoon.

Omdat de opkomst van de groep  jonger dan 40 jaar heel klein was (3 deelnemers) en de deelnemers het zelf prettig vonden, werd de

groep samengevoegd met de groep 40-60 jarigen. De groep 60 plussers werd apart georganiseerd.

Deelnemers

Net als bij de startbijeenkomst was het uitgangspunt dat de deelnemers in hun referentiegroep in een vertrouwde sfeer konden reageren. Naast de groepsleden waren daarom alleen Alterra, ASW en het opbouwwerk als onafhankelijke partijen aanwezig.

De werving heeft het volgende resultaat opgeleverd:

- TV** Groep Turkse vrouwen: 10 vrouwen; allemaal vaste leden van de vrouwen-groep
- MV** Groep Marokkaanse vrouwen: twee dames die ook al deelgenomen hebben aan de Buurtgroenonderzoeken en de 1^e bijeenkomst en een nieuwe buurtbe-woonster
- MM** Groep Marokkaanse mannen: 8-10 vaste deelnemers van de groep
- AG** **Algemene groep:**
- 40-** van de groep jonger dan 40 jaar en zon-der kinderen waren twee van de drie deelnemers van de startbijeenkomst aan-wezige. De vierde persoon heeft zich afgemeld. Zij was tevens een van de twee woordvoerders.
- 40+** De groep 40-60 jaar was vertegen-woordigd met vier deelnemers. Van de vijf deelnemers van de startbijeenkomst waren er twee aanwezig. De rest was vervangen door een buurvrouw/buur-man of familielid van de deelnemers uit de eerste bijeenkomst. Van de acht per-sonen uit de groep 60 plussers die aan de startbijeenkomst deelgenomen hebben, kwamen vijf personen voor de terugkop-peling

TV

TURKSE VROUWEN

Tijdens de bijeenkomst hebben de vertegenwoordigers samen met het opbouwwerk en ASW de resultaten van de 1^e ontwerpessie besproken. De vrouwen reageerden hier vervolgens op en probeerden met behulp van de puzzel-onderdelen een verdeling van de belangrijkste parkfuncties te maken. Daarnaast werd ook gediscussieerd over de veiligheid voor kinderen, het beheer en onderhoud van het park.

Bijvoorbeeld vroegen de vrouwen zich af hoe het beste toezicht gehouden kan worden op spelende kinderen en hoe de kinderen beschermd kunnen worden tegen verdrinking in het aangrenzende water.

Wat betreft de bomen geven ze aan dat deze niet te dicht op elkaar, want dat geeft teveel schaduw, dan wordt het er nat en vies onder, en komen er veel beestjes en slakken.

Zij benadrukken ook dat er plekken en voorzieningen moeten komen voor hen zelf. Hierbij denken ze aan geasfalteerde paden op rustige plekken waar ze ongezien kunnen leren fietsen.

Daarnaast dromen ze van banken in de buurt van een fontein. De ideale oplossing wordt geschetst:

De fontein staat in een grasveld en straalt rust uit. Bij de fontein willen zij ook graag bloemen. Deze samenkomst plek voor groepen moet in het oostelijk deel van het park langs het pad komen.

Daarnaast spreken ze zich uit over de ruimtelijke verdeling van functies: een speelplek in de buurt van de Dierenweide, een voetbalveld ter hoogte van de meest oostelijke flat aan de Botteskerksingel.

MV

MAROKKAANSE VROUWEN

Omdat niemand van deze vrouwen deelgenomen hebben in de ontwerpbijeenkomst met de architect hebben Alterra en ASW de 4 Modellen toegelicht en ook de reacties van de vertegenwoordigers weergegeven.

De vrouwen reageerden vervolgens hierop. Zo vinden de vrouwen het bijvoorbeeld goed als er verharde paden komen omdat dan iedereen gebruik van het park kan maken (ouderen, moeders met kinderwagen). Zij denken ook aan de natuur en geven aan dat de hoofdweg verhard kan worden en de zijpaden in halfverharding uitgevoerd kunnen worden omdat dit beter voor de natuur is en het lekker loopt.

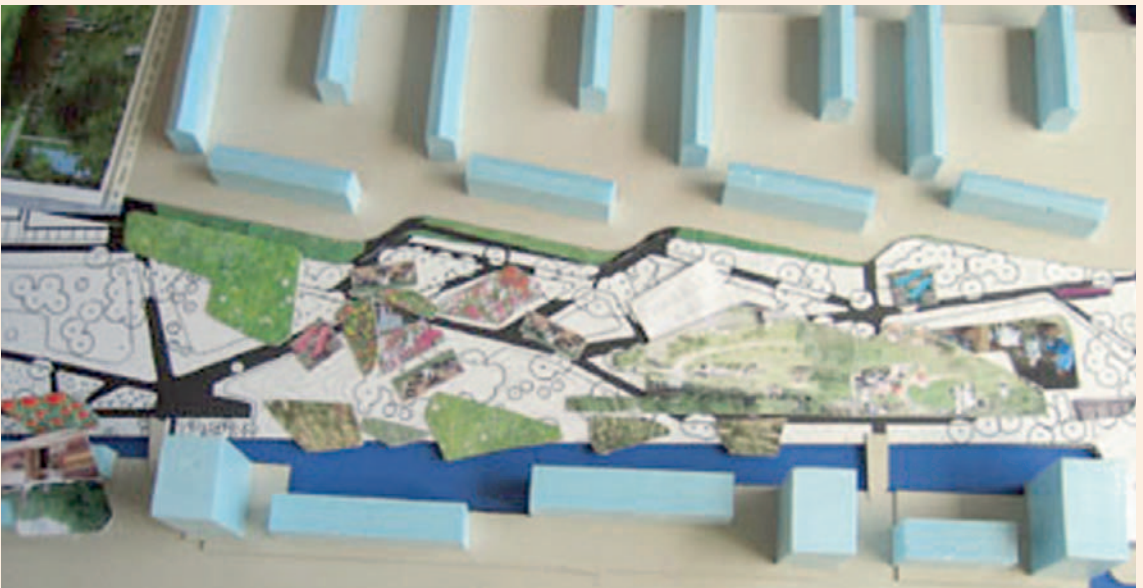
Over de plek van fontein en bankjes hebben zij een uitgesproken mening: De fontein moet centraal in het park komen, op een centrale ontmoetingsplek, een beetje pleinachtig. Rond de fontein moeten bloemen komen in verschillende kleuren zoals in het Vondelpark. Daaromheen kan een goed onderhouden grasveld komen waar je ook op het gras kunt zitten en daaromheen bankjes.

De bankjes moeten niet dicht bij het fontein staan, maar op afstand. Dan kunnen meer men-

sen van het fontein genieten. Bovendien kun je er dan rustig op een afstand van genieten, als alles te dicht bij het fontein is wordt het te druk. Zij willen overal in het park banken, zeker in de buurt van speelplekken en voor henzelf drie beschutte zitplekken verspreid over het park. Tijdens de bijeenkomst maken de vrouwen grappen en vertellen met veel plezier dat naast het schaap in het park ook een sculptuur van een kameel moet komen. "Dan heb je uit alle culturen iets."

Daarnaast spreken ze zich uit over de beplanting. Zij wijzen aan waar een meer natuurlijke beplanting leuk is en waar beter sierbloemen kunnen komen. Zij willen graag veel gras en een bloemrijk grasmengsel langs het water.

Over de invullingsmogelijkheden van plekken in zelfbeheer spreken ze zich positief uit. "Het is een leuk idee om met een groep een 'eiland' te kunnen beheren, maar dan moeten er wel goede afspraken komen zodat het altijd netjes blijft. Het zou begeleid moeten worden door iemand."



MM

MAROKKAANSE MANNEN

De deelnemers reageren minder op de vier modellen en geven net als op de eerste bijeenkomst aan welke onderdelen ze belangrijk vinden. Bijvoorbeeld een speelplek voor de kinderen met toezicht en een hek eromheen om honden te weren. Zij willen graag bankjes waarop je als groep kunt zitten en elkaar aan kunt kijken. Niet teveel bomen, want dat geeft teveel schaduw. De algemene uitstraling van het park moet netjes zijn; niet teveel verwilderde plantsoenen. De beplanting mag wel wat hoger zijn maar wel onderhouden, bijvoorbeeld een rozenperk in een goed gemaaid grasveld, dus circa een meter hoog.

Daarnaast spreken ze zich uit over de verdeling van functies. Het voetbalveld kan op dezelfde plek blijven. Men wil graag ook nog een basketbalveld. Het huttenbouwproject zou ook dicht bij de Dierenweide moeten worden geplaatst en zowel voor jongens als voor meisjes geschikt gemaakt moeten worden. Voor de fontein met banken en bloemen kiezen de mannen dezelfde locatie als de vrouwen: in het Oosten naast het pad.

Zelfbeheer of toezicht houden als vrijwilliger is volgens de aanwezigen niet echt een optie. Het is gevaarlijk om als burger iemand aan te spreken. Dat moet het Stadsdeel maar doen. De overheid is verantwoordelijk. Een beheerder moet een professionele herkenbare persoon zijn.

Een man wil wel meedoen met planten.

60+

60-PLUSSERS

De groep is het er over eens dat het park te klein is voor een evenementenpark en daarmee ook voor een huttenbouwproject.

Leuke en rustige zitgelegenheden blijven belangrijk voor de groep. Op de maquette leggen zij verschillende soorten banken langs de paden, bij de Dierenweide en op rustige plekken in het Oosten van het park.

Over de avontuurlijke en natuurlijke speelplaats die op de 1e ontwerpessie naar voren komt wordt voorzichtig gereageerd. De combinatie van beesten bij de Dierenweide en drukke kinderen wordt als niet goed gezien. De deelnemers maken zich zorgen over lawaai, beheer en toezicht van een speeltuin.

Als nieuwe tip aan de ontwerper wordt meegegeven dat in de nabijheid van de bruggen hangplekken verwacht worden en dat de ontwerper daarom in de buurt van de bruggen geen dichte beplanting moet gebruiken dat als schuilplaats gebruikt kan worden. Als hangplek voor jongeren wordt een plek in het Noordoosten van het park aangewezen vlak bij het water en uit de buurt van looproutes. Hier hebben de jongeren volgens de groep de rust die zij willen en vallen zij niemand lastig.

Op het door meerdere groepen geopperde fontein met bloemen en zitgelegenheden wordt positief gereageerd. De groep ziet een rosariumachtige plek met zitbanken voor zich. Ook op het idee om het park de zoneren van druk bij de Dierenweide naar rustig richting Oosten (uitgesproken op de 1e ontwerpbijspraak) wordt zeer positief gereageerd.

Daarnaast maakt de groep nog een aantal concrete suggesties voor de verdeling van functies in het park en het soort beplanting.

Alle suggesties worden met behulp van puzzel-deeltjes en foto's op de maquette verbeeld. Hiervan werd een foto gemaakt die weer als inzet diende voor de 2e ontwerpessie.

40- 40-60

JONGER DAN 40 ZONDER KINDE- REN EN 40-60 JARIGEN

In deze groep is nog steeds onenigheid over het aantal te behouden bomen in het park. De omwonenden aan de Botteskerksingel willen alle bomen houden als buffer en geluidswal en zelfs nog de 12 bomen terug zien die nog geplant moeten worden; de rest wil minder bomen om meer licht in het park te krijgen.

Na een toelichting over de ideeën van een avontuurlijke en natuurlijke speelplaats is de groep het unaniem eens dat een soortgelijke speelplek in het park moet komen, ook omdat de kinderen er zelf om gevraagd hebben. De Speeltuin vlakbij of in combinatie met de Dierenweide wordt voorgesteld. Het bestaande voetbalveld wil de groep iets meer naar het midden van het park verplaatsen zodat de omwonenden er zo min mogelijk overlast van ervaren. Als potentiële hangplek voor jongeren wijst de groep dezelfde plek aan die de groep 60 plussers heeft aangegeven, namelijk in het Noordoosten van het park bij het water.

Tijdens de terugkoppeling van de 4 modellen van de landschapsarchitecte merkt de groep op dat goed te zien is dat de architect geprobeerd heeft alle wensen die geroepen werden op de startbijeenkomsten te vertalen in modellen. De groep heeft voorkeur voor model 1, maar de padenstructuur hoeft niet zo fijnmazig te zijn. Ook hoeven er nog niet zo veel eilanden te komen. Het aantal eilanden kan groeien als er behoefte ontstaat aan zelfbeheerprojecten, meent de groep.

Daarnaast geeft de groep zijn wensen aan wat betreft de beplanting van verschillende eilanden en langs het water. Bijvoorbeeld wil de groep graag een ecologische of natuurlijke oeverbeplanting, een grasveld voor de volwassenen op een rustige plek, bloemen die makkelijk onderhouden kunnen worden.

Een fontein met bloemen is leuk voor het rustigere gedeelte van het park in het Oosten en bankjes moeten verspreid door het hele park opgesteld worden.

De groep geeft als tip aan de ontwerper mee

dat het park als groeimodel gezien mag worden. In het begin kunnen de meeste eilanden het beste met gras ingevuld worden. Als er later zelfbeheerinitiatieven komen of er meer midde-len voor inrichting van het park en het beheer daarvan komen kunnen de velden nader ingericht worden.

Omdat gras vaak hetzelfde lijkt stelt de groep voor variatie aan te brengen in de grasvelden door verschillende soorten gras en onderhoud, zoals wild en ruig gras, net gras en gras met bloemrijk mengsel.

De wensen worden met behulp van de puzzelonderdelen op de maquette gevisualiseerd en aan het einde gefotografeerd als input voor de 2e ontwerpessie.

Ontwerp 40-60 jarigen



EVALUATIE STAP 4

Betrokkenheid bewoners en verantwoordelijkheidsgevoel voor de openbare ruimte

Uit de gesprekken blijkt dat men zich betrokken voelt bij de Openbare ruimte. Vaak heeft men oog voor de behoefte van de eigen groep. Turkse en Marokkaanse vrouwen geven aan zich zorgen te maken over hun toekomstige huisvesting. Als zij de wijk moeten verlaten is hun inspraak voor andere en nieuwe gebruikers van het park. De deelnemers blijken desondanks redelijk gemotiveerd om mee te denken, ook ten behoeve van andere gebruikers. De Turkse vrouwen gaven aan dat zij graag meedenken over het ontwerp, maar meedenken over het beheer en mogelijke zelfbeheerprojecten gaat te ver vanwege hun onzekere woonsituatie in de toekomst.

Sociale cohesie

De geïnterviewde bewoners hebben aangegeven dat buiten de bijeenkomsten niet veel contact of afstemming heeft plaatsgevonden. Desondanks heeft het traject ervoor gezorgd dat binnen de groep en tussen de vertegenwoordigers nieuwe, soms vluchtige contacten tot stand zijn gekomen. De woordvoerder van de Turkse vrouwengroep geeft aan: *“Ik heb met vrouwen in de buurt gesproken, vrouwen die ik bij het winkelen tegenkom. Zij vragen niet vanzelf hoe het met het park gaat, maar als ik ze vertel dat ik op een bijeenkomst geweest ben willen ze meer weten. Ik*

kwam de ‘fontein-vrouw’ uit onze groep tegen in de winkel en ze vroeg: ‘En, komt mijn fontein? Hebben jullie over mijn fontein gepraat?’ Dat was heel leuk, daar werd ik vrolijk van.”

De twee woordvoerders van de Marokkaanse mannengroep gaven aan: *“Ik heb meer buurtbewoners leren kennen. Ik heb vooral ook met mijn burens meer contact die ook meegedaan hebben. We praten op straat met elkaar, soms ook over het park.”* En: *“Ik heb meer mensen leren kennen. Soms zeggen mensen goede dag tegen mij en ik weet niet wie ze zijn. Maar dan praten we met elkaar en zij vertellen dat ze toen ook meegedaan hebben. Ik loop heel veel door de buurt en bijna iedereen kent mij.”*

Vertrouwen en makkelijke communicatie tussen bewoners en gemeente

De vertegenwoordiger van de Turkse vrouwengroep geeft tijdens de bijeenkomst aan dat ze het heel erg leuk vindt om dit te doen omdat ze daarvan veel kan leren. Bijvoorbeeld hoe een ontwerp gemaakt wordt en wat er allemaal bij komt kijken.

Verbetering werkwijze gemeente, meer inzet en middelen voor de groene openbare ruimte

Enkele bewoners willen zich ook fysiek inzetten voor de groene openbare ruimte, door te beheeren, te planten, te tuinieren in het park, soms ook in een meer voor de groep ‘eigen’ moestuin. Zowieso leveren zij een inzet als bewoners ‘denktank’ voor het Botteskerkpark

1.6 STAP 5:

2^e ONTWERPSESSIE WOORD- VOERDERS EN LANDSCHAPS- ARCHITECT

Doel van de activiteit

Doel van de tweede ontwerpsessie was te komen tot een afweging van functies en het stellen van prioriteiten. Het programma van wensen van de deelnemers moest vertaald worden in een programma van eisen voor het park. Het tweede doel van deze sessie was om een opzet te maken om de programmapunten ruimtelijk te vertalen: wat moet waar komen? Alterra en ASW hebben aan de landschapsarchitecte gevraagd de wensen van de deelnemers te gebruiken en uitgangspunten voor het ontwerp te formuleren.

Deelnemers

Voor de tweede ontwerpsessie werden alle deelnemers van de 1e ontwerpsessie uitgenodigd via een schriftelijke uitnodiging van het Projectbureau. Daarnaast hebben opbouwwerk en ASW weer een aantal mensen vlak voor de bijeenkomst gebeld om ze te herinneren aan de bijeenkomst. Van het Stadsdeel waren 4 mensen aanwezig: de projectleider, de stedenbouwkundige en twee groenbeheerders. Daarnaast waren alle groepen met minimaal een afgevaardigde vertegenwoordigd op de bijeenkomst. De rolverdeling was dezelfde als die op de 1e sessie. De landschapsarchitecte werd begeleidt door een medewerker. Daarnaast waren het ASW en het opbouwwerk aanwezig.

Aanpak en resultaten

Centraal op de bijeenkomst stond een presentatie van de landschapsarchitecte. Zij heeft een

leuke presentatie met veel beeldmateriaal voorbereid die ze aan de deelnemers laat zien. Daarin zijn de uitgangspunten van het park beschreven zoals ze deze uit de eerdere sessies en de verslagen van de terugkoppeling opgevat heeft. Omdat tijdens de eerste sessie geroepen werd dat in het park ruimte voor avontuur voor kinderen moet komen en de Speeldernis, een avontuurlijke speelplaats in Rotterdam door een deelnemer genoemd werd, heeft ze een bezoek hieraan uitgebracht en laat tijdens de presentatie een aantal foto's en feiten hiervan zien zodat ook de overige deelnemers een idee hiervan kunnen krijgen. Een geïnterviewde zegt hierover achteraf: *“Bij het Botteskerkpark was de architect heel betrokken. Ik vond het heel leuk om te horen dat zij met haar kinderen naar Rotterdam gegaan is om de Speeldernis daar te bekijken. Ik heb bij haar het idee dat zij naar alle groepen heel goed geluisterd heeft en daarbij ook niet haar eigenlijke opdrachtgever, het Stadsdeel, uit ogen heeft verloren.”*

Daarna laat ze zien welke mogelijkheden voor het Botteskerkpark bestaan en over welke punten volgens haar nog een discussie gevoerd moet worden. De discussiepunten heeft zij afgeleid uit de eerdere bijeenkomst en de verslagen. Ze benoemt verschillende wensen, zoals dat veel bewoners graag een zonering in het park willen van drukke functies naar rustige functies, dat een grote groep voor een overzichtelijk park is. Ze noemt dat sommigen bomen willen uitdunnen en anderen juist meer bomen willen; dat sommige graag een net park willen en anderen juist liever een ruiger park; sommige willen honden toelaten, anderen niet. Ze benoemt ook punten waarover men het volgens haar eens is zoals geasfalteerde paden als hoofdstructuur en veel kleuren en variatie in beplanting.

Na de presentatie en een pauze worden de discussiepunten een voor een besproken. De begeleider van het ASW vat per discussiepunt de mening van de verschillende groepen samen. Elk punt wordt vervolgens besproken en samengevat: waar is men het over eens, waarover niet?

Met deze gegevens kan de landschapsarchitecte aan de slag als zij het schetsontwerp maakt. De projectleider van het Stadsdeel belooft dat de landschapsarchitecte van de inbreng een ontwerp zal maken waar iedereen “Wauw!” van zegt en dat dit plan in het najaar aan de bewoners gepresenteerd zal worden.

De projectleider geeft aan dat in juli het bestuur (3 wethouders) over de ideeën en stand van zaken van het participatietraject geïnformeerd zullen worden. Hij stelt voor dat 1 of 2 deelnemers van het participatietraject daaraan meedoen. Over zelfbeheer denkt het Stadsdeel nog verder na. Van het schetsontwerp wordt een maquette gemaakt.

EVALUATIE STAP 5

Betrokkenheid bewoners en verantwoordelijkheidgevoel voor de openbare ruimte
Ook op de tweede ontwerpessie wordt veel interesse getoond in het park en het groen.

Sociale cohesie tussen groepen

Door puntsgewijze bespreking van de discussiepunten werd heel duidelijk dat veel groepen op een lijn zitten en dat er veel compromissen mo-

gelijk zijn. Er was een goede sfeer op de bijeenkomst. Naarmate de ideeën helderder werden, was er ook meer begrip voor elkaar. Een woordvoerder geeft aan dat er in de loop der sessies steeds meer duidelijkheid ontstond: “In het begin was het een beetje chaotisch. Er was onduidelijkheid hoe het park er moest uitzien. Er waren heel veel ideeën en er werd heel veel geroepen. Uiteindelijk was er wel meer duidelijkheid en pas later kwamen er gemeenschappelijke punten uit. Bijvoorbeeld dat het park overzichtelijk moet zijn en dat er een fontein moet komen.” De samenhang tussen de groep was hierdoor duidelijk beter dan op de 1e ontwerpessie. Natuurlijk werd er ook veel gediscussieerd, maar wel op een goede en resultaatgerichte manier.

Vertrouwen en makkelijke communicatie tussen bewoners en gemeente

De woordvoester voor de Turkse vrouwen vraagt of er daadwerkelijk wat met de gespreksresultaten wordt gedaan. Voor het vertrouwen van bewoners in het Stadsdeel is het duidelijk belangrijk dat het Stadsdeel de resultaten vertaalt in een door de bewoners gewenst park.

Verbetering werkwijze gemeente, meer inzet en middelen voor de groene openbare ruimte

De projectleider suggereert tijdens deze bijeenkomst dat juist het feit dat een plan door bewoners gedragen wordt kan helpen om de politiek te steunen en middelen vrij te maken voor het park.

De punten van overeenstemming zijn dat de landschapsarchitecte goed naar de bomen moet kijken en dat er geen bomen weggehaald worden die een functie hebben als zicht- en geluidsbuffer. Ook is men het eens over kleurverschillen en variatie in beplanting. Beheer en toezicht van de speeltuin vinden de aanwezige bewoners belangrijk. Iedereen is voorstander van een natuurlijke speelplek, schommels, voetbalveld. Het voetbalveld moet klein zijn met zachte ondergrond en zonder baskets, want dat trekt grotere jongens en mannen aan die tot s'avonds laat basketballen en lawaai maken. De kinderen vragen om een drinkfontein en een bank bij het voetbalveld. Ook is men het erover eens dat de verschillende delen niet omringd moeten worden met hekken. Over zelfbeheer wordt verschillend gedacht, maar men staat er positief tegenover. Continuïteit is belangrijk bij zelfbeheer, terwijl veel bewoners gaan verhuizen.

1.7 STAP 6:

PRESENTATIE SCHETSONTWERP

In November 2005 heeft de landschapsarchitecte het schetsontwerp aan bewoners gepresenteerd. Hiervoor werden alle deelnemers van het participatietraject inclusief het Buurtplatform en andere geïnteresseerden uitgenodigd. Trekker hiervan was het Projectbureau Vernieuwing Osdorp. De bijeenkomst werd ook voorgezeten door het Projectbureau.

Doel van de activiteit

Met de presentatie van het schetsontwerp werd het participatietraject afgesloten. Met deze bijeenkomst werden de resultaten aan een grotere groep gepresenteerd. De bijeenkomst had een informeel karakter, maar was ook bedoeld om de deelnemers betrokken te houden. Het was duidelijk dat de besluitvorming over het park nog een tijd kan duren en de projectgroep wilde niet dat de deelnemers het gevoel krijgen dat nu alles blijft liggen.

Deelnemers

Op de bijeenkomst waren circa 30-40 bewoners aanwezig, waarvan er ongeveer 15 actief deelgenomen hebben aan de discussie of vragen hebben gesteld. Daarnaast waren er ongeveer 7 'procesmatig' betrokkenen: medewerkers van woningcorporatie, ASW, wijkorgaan, projectbureau, Alterra, de natuurcoördinator van het Stadsdeel en de landschapsarchitecte.

Aanpak en resultaat

Centraal op de bijeenkomst stond de presentatie van het schetsontwerp door de landschapsarchitect. Voorafgaand daaraan liet zij zien dat er veel aandacht is voor het participatietraject en dat er zelfs een artikel over is geschreven in een

vakblad voor Groen. Zij gaf aan dat ze dit project heel bijzonder en leuk vond en graag met de bewoners heeft gewerkt.

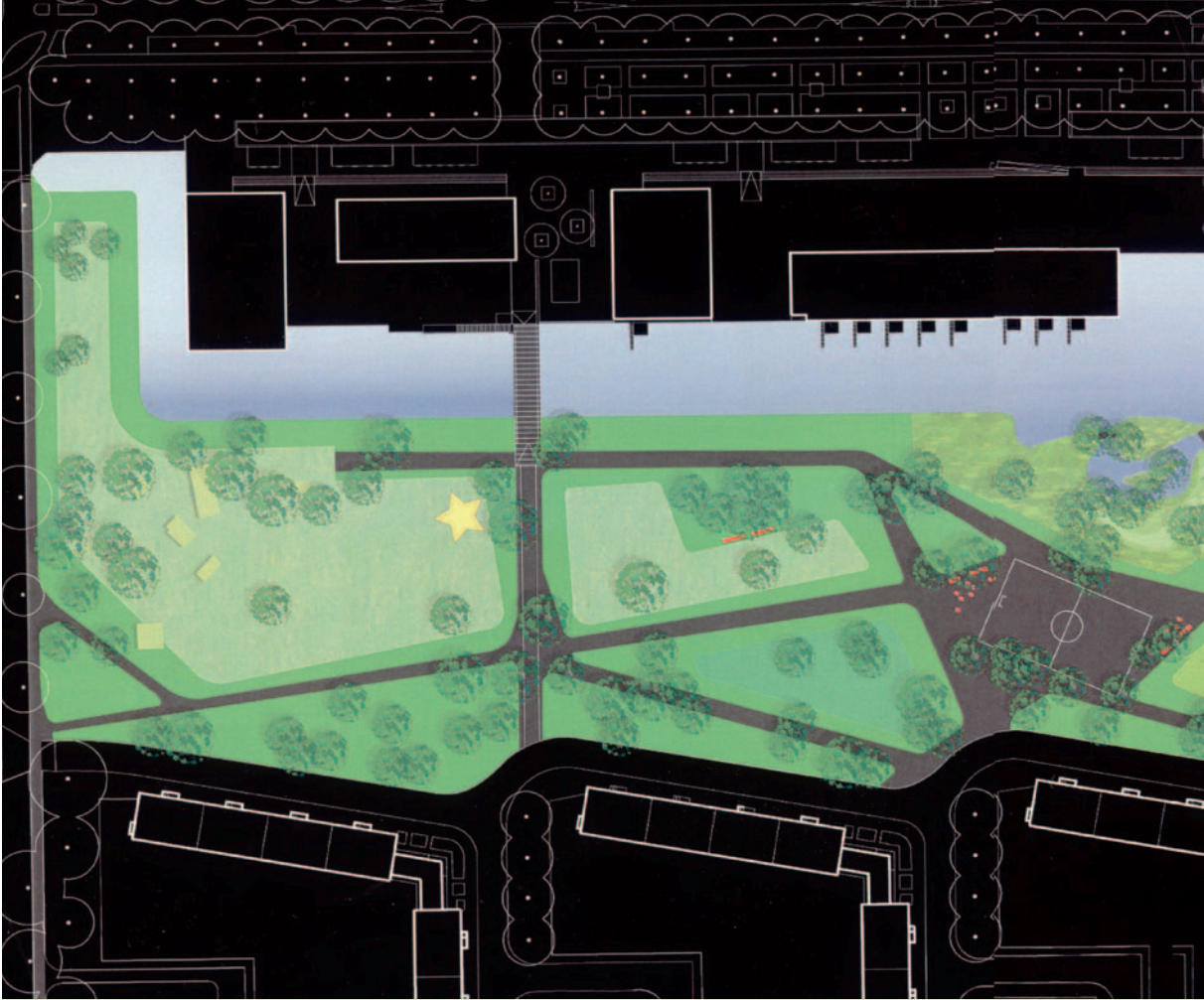
Vervolgens ging ze in op het ontwerp. Ze liet zien waar ze welke functies en voorzieningen heeft ondergebracht: de wandel- en fietspaden, gras, bloementuin, fontein, speelplekken, voetbalveld en zitgelegenheden. Zij wees de ruimte aan voor de uitbreiding van de Dierenweide en voor de Speeldernis. Ook toonde ze plekken welke naderhand ingevuld kunnen worden. Ze gaf aan welke bomen behouden en welke verwijderd moeten worden en waar volgens het plan nieuwe bomen moeten komen. Na de presentatie was er gelegenheid om vragen te stellen en op het plan te reageren.

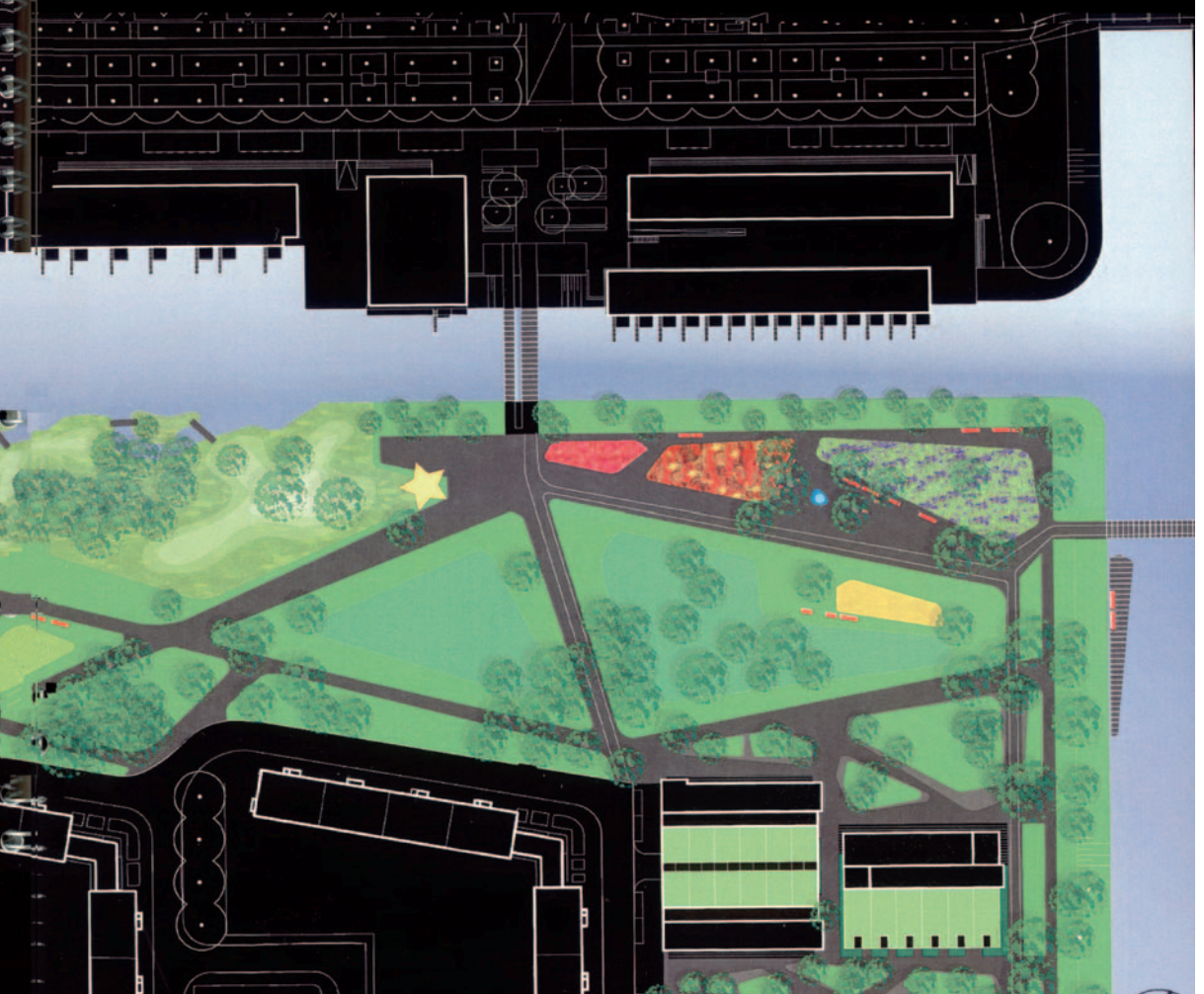
De bewoners hebben een aantal vragen over de concrete invulling van het ontwerp. Zo vraagt men zich af hoe de uitbreiding van de Dierenweide vormgegeven wordt, of de speeltuin omheind wordt en of er maar een ingang komt.

De landschapsarchitecte beantwoordt iedere vraag en legt uit waarom zij een bepaalde keuze gemaakt heeft. Zo geeft zij bijvoorbeeld aan dat het park zich slecht leent voor hekken vanwege de vele openingen en dat de bloementuin niet op een andere plek kan omdat daar de zon niet komt.

EVALUATIE STAP 6

Vanwege het trage ambtelijke- en ontwerpproces ontstaat er een veel te lange stilte richting bewoners. Pas in november werd de presentatie ingelast. De projectopdracht aan ASW en Alterra was inmiddels afgerond. De interne zaken bij het Stadsdeel hebben de voortgang vertraagd. Zoals de stedenbouwkundige het verwoorde loopt het





BRON: Karres en Brands landschapsarchitecten bv.

besluitvormingstraject trager dan het participatieproces. Dit is een belangrijk punt van zorg. Waar men kritisch wijst op het belang van continuïteit in zelfbeheer van de zijde van bewoners blijkt het juist voor het Stadsdeel moeilijk om continuïteit te garanderen.

Betrokkenheid bewoners en verantwoordelijkheidgevoel voor de openbare ruimte

Het karakter van deze laatste sessie verschilde van die van de vijf eerdere bijeenkomsten. De presentatie was een ouderwetse voorlichtingsavond over een schetsontwerp door een deskundige landschapsarchitecte vanachter een lessenaar met de toehoorders in de zaal, in theateropstelling.

De bovengenoemde opstelling en aanpak geven weinig ruimte voor het gevoel van samenwerken en gedeelde verantwoordelijkheid tussen bewoners en stadsdeel voor het tot stand komen van een park naar wens van bewoners. Het object wordt op scherm geprojecteerd in plaats van dat het - zoals bij eerdere sessies - op een tafel ligt waar men omheen staat of zit en men het kan pakken of aanraken. Niet alleen de landschapsarchitecte als de beroepsdeskundige, ook de medewerker van het projectbureau staan op afstand achter een lessenaar.

Wel heeft de landschapsarchitecte goed uitgelegd en laten zien hoe de bewonerswensen in het voorlopige ontwerp zijn behartigd. Het ontwerp beantwoordt ook aan nagenoeg alle belangrijke bewonerswensen.

Vertrouwen en gemak communicatie tussen bewoners en Stadsdeel

Over het vervolg kan wederom aan de bewoners weinig houvast worden gegeven door de professionals. Dit is slecht voor het bewonersvertrouwen in het Stadsdeel. Wat betreft de communicatie, deze verliep niet slecht maar was toch ook weinig interactief, een groot deel van de bewoners nam niet aan de discussie deel. Wel toonde de opkomst dat de organisatoren in korte tijd relatief makkelijk contact konden krijgen met een aantal bewoners. De samenstelling van de bewonersgroep was wel weer overheersend allochtoon.

Verbetering werkwijze gemeente, meer inzet en middelen voor de groene openbare ruimte

Wat betreft de opstelling en het enkel informerende karakter van de bijeenkomst heeft het projectbureau de oude werkpraktijk gehanteerd.



Lessen in ‘leren vertrouwen’

2.1 INLEIDING

Het project streefde naar het uitvoeren van een aanpak

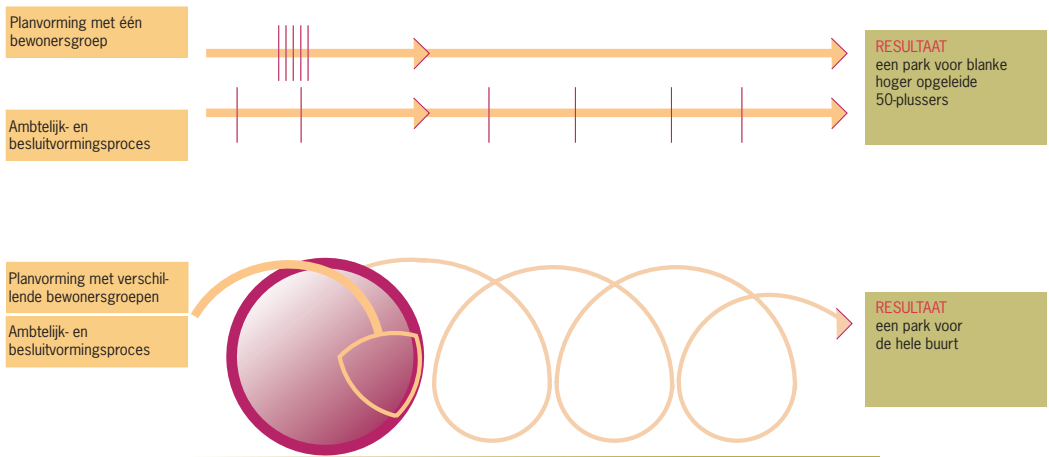
‘van gezamenlijk leren en aanpassen van de werkpraktijk

en
‘ontwikkeling van wederzijds vertrouwen’

tussen gemeente en bewoners en tussen verschillende diensten van het Stadsdeel met betrekking tot de groene openbare ruimte in Osdorp. Dit werd gedaan aan de hand van het concrete project ‘Botteskerkpark’. Ideeën van bewoners werden volgens een hiervoor speciaal uitgewerkte aanpak verzameld en met hen in het ontwerp van het park opgenomen. De tekening toont twee werkbenaderingen. De bovenste laat een relatieve scheiding zien tussen het ambtelijk- en besluitvormingsproces en het

planvormingsproces met een eenzijdige bewonersvertegenwoordiging. De onderste - door het project beoogde - werkbenadering is die van gezamenlijk leren, aanpassen van de wederzijds vertrouwen. Deze aanpak met een nauwer en frequenter contact met verschillende bewonersgroepen samen kan leiden tot meer dynamiek ten gunste van de openbare groene ruimte en leidt tot een park voor de hele buurt.

Onderstaande beschrijving gaat nader in op de resultaten van de evaluerende gesprekken met de zeven bewoners en de vier respondenten van het Projectbureau Vernieuwing Osdorp, wijkorgaan/opbouw, het Stadsdeel Osdorp en de corporatie Ymere. Deze noemen wij hieronder voor het gemak de (beroeps)medewerkers. Zij waren opdrachtgever, dan wel medebegeleider (opbouwwerker) van het project. We gaan eerst in op de vijf in de Inleiding van dit boekje genoemde eisen aan de aanpak. Vervolgens gaan we in op de effecten.



2.2 EVALUATIE AANPAK

Bewonersgroepen waarvan verwacht kan worden dat ze verschillende belangen hebben worden uitgenodigd en de aanpak houdt rekening met de verschillen tussen de groepen

Op dit punt is de aanpak in de ogen van de beroepsmedewerkers goed en wordt zij enthousiast ontvangen. De aanpak wordt als goed voorbeeld gezien. *“Het mooie van het proces is dat we in staat zijn gebleken alle mensen uit alle culturen bij elkaar te halen, of die nu Turks of Marokkaans, of wit of oud of jong zijn, en dan nog in gradaties van huurders en kopers”.*

“Wat goed was is dat je bewust probeert om iedereen aan het woord te laten. Wat voor mij ook een zoektocht is geweest, is hoe je daar in de praktijk handen en voeten aan geeft”.

Ook alle geïnterviewde bewoners zijn hierover positief. Ze vonden het leuk en de meeste denken dat ze een volgende keer weer mee zullen doen: *“Het project was heel uniek en niet vanzelfsprekend. Ik vond dit perfect en ook nodig om duidelijkheid daarover te krijgen wat de mensen willen... Het was goed om met verschillende groepen te werken en mensen al zo vroeg te betrekken.”*

Enkele verbeterpunten zijn ook aangedragen als het gaat om het nog meer afstemmen van de verschillende sessies op de verschillende groepen. Waar dit al werd gedaan voor de kinderen, zou dit ook voor een buurtplatform versus Turkse vrouwen of Marokkaanse mannen kunnen. Er is verschil tussen bewoners wat betreft de mate van detaillering en concreetheid van planonderdelen die zij nodig hebben om mee te kunnen praten. Dit blijkt uit de evaluatie door de zeven bewoners en de vier beroepsmedewerkers. Doorgewinterde vergadelaars kunnen

meer conceptuele en abstracte voorstellen aan dan beginnende deelnemers.

Politiek lag het gevoelig in Osdorp om ook etnische groepen afzonderlijk te benaderen. *“De wethouder die nu demissionair is, is daar altijd tegen geweest, want die zegt: ‘we zijn allemaal gelijk’, ‘geen onderscheid’. Het is een beetje politiek, maar daarom denk ik ook wel dat het belangrijk is om er aandacht aan te besteden. Het is een beetje de weerstand die er is tegen positieve discriminatie: iedereen is gelijk dus niemand moet anders behandeld worden. Maar zo werkt het niet. Dat vind ik eigenlijk wel het belangrijkste. Volgens mij hebben we dat aardig georganiseerd”.*

Bewoners hun belangen laten behartigen / of laten ervaren dat hun belangen worden behartigd

Enkele bewoners werden door andere bewoners als dominant ervaren: *“Er waren sommige tussen die van alles riepen en alles beter weten”.*

Daardoor haken andere bewoners af: *“Soms heb ik geen zin om moeilijke gesprekken te voeren als het niet echt nodig is”.* Hoewel Alterra en ASW wel gereageerd hebben tegen te dominante sprekers en ook gebruik maakten van een rondje waarbij iedereen om de beurt kan spreken, had dit dus nog meer moeten gebeuren. Anders gaan de ‘grote monden’ de discussie beheersen. Veel tijd is gaan zitten in het maken van verslagen waarin de bewoners hun eigen ideeën terug konden vinden en aan het archiveren van welke fotobeelden van groen en voorzieningen bewoners aanspraken en welke niet. Een medewerker waardeert de aandacht die is besteed aan de gedetailleerde methodische uitwerkingen, tabellen en verslagen: *“Het zat ook methodisch goed in elkaar met foto’s, lijsten en goede verslagen. En dat is ook nodig”.*

Een van de medewerkers signaleert tijdens het

interview dat de meeste woordvoerders zichzelf geen vertegenwoordiger van een achterban voelden. Wel als deel van een groep, maar niet als officieel afgevaardigde. *“het was zeker niet zo dat ze zich een vertegenwoordiger voelden, ook als het op terugkoppelen aankwam, en dat speelde een paar keer achter elkaar. Zelfs bij het buurtplatform moest ik daar aan trekken”*.

Uit de interviews van de bewoners komt dit niet naar voren. Toch moeten we concluderen dat met het organiseren van de groepen voor participatie in dit soort processen dus nog maar slechts een klein begin gemaakt is. Dat is ook begrijpelijk, gezien de korte duur van de ervaring.

De medewerkers geven dit punt een voldoende in de aankruislijst.

Wat betreft de veelgehoorde vraag of men met bewoners een plan kan bespreken voordat er een pen op papier is gezet is het antwoord: Ja! Door het gebruik van de foto's was een hele open ideevorming mogelijk. In een latere fase heeft de landschapsarchitecte door het tonen van veel verschillende mogelijkheden, stijlen, sferen, invullingen ook de bewoners ruimte gelaten om te kiezen. Dit is door de bewoners dus positief gewaardeerd.

Bewoners laten ervaren dat aan hun wensen tegemoet gekomen wordt

“Ik vond het participatie traject een stuk beter dan het traject dat men in het Stadspark Osdorp heeft opgezet. De architect van het Stadspark had duidelijk een eigen en dominante visie en mensen kregen ideeën voorgelegd. Zij konden niet echt meepraten. Bij het Botteskerkpark was de architect heel betrokken... Ik heb het idee dat zij naar alle groepen heel goed geluisterd heeft en daarbij ook niet haar eigenlijke opdrachtgever, het Stadsdeel,

uit het oog verloren heeft,” aldus een bewoner. De bijeenkomsten met de foto's in stap 1 en 4 en de interactie met de landschapsarchitecte ervaren zij positief: *“Heel leuk!”*

De medewerkers geven op dit punt een ruim voldoende. Dat het lang duurt voordat het schetsontwerp gepresenteerd werd en het vervolgens weer maandenlang stil is, zal deze waardering zeker gedrukt hebben.

Ambtenaren van groenontwerp, groenbeheer en sociale zaken nemen samen deel aan het proces

Het belang van het betrekken en samenwerken tussen ambtenaren van groenontwerp, groenbeheer en sociale zaken/ opbouwwerk is door de projectleiding van Alterra ook herhaaldelijk benadrukt. Deze ambtenaren en medewerkers lijken zich ook wat meer betrokken te voelen bij het project alhoewel de meesten slecht bij drie sessies aanwezig zijn geweest. Vooral de Stadsdeel- en projectbureau medewerkers beoordelen deze samenwerking tussen de ambtenaren als goed in de aanpak, waar de anderen het slechts een kleine voldoende geven. Een medewerker gaat in op de samenwerking tussen de verschillende partijen naast het Stadsdeel: *“Het is een intensief project geweest, waar veel organisaties bij betrokken waren: Ymere, AWV, Stadsdeel, Projectbureau Vernieuwing Osdorp, Wijkorgaan, Alterra, ASW, Dierenweide etc. en, doordat vernieuwing complex is en, dus gepaard gaat met flink wat afstemming, wat toch steeds (met enige hapering) gelukt is. Dit vergt continuïteit en doorzettingsvermogen vergt.”*

Volgens de geïnterviewde bewoners hadden de ambtenaren wat meer op de voorgrond mogen treden: *“Ik wist niet dat er ambtenaren bij waren...”* *“De mensen van de gemeente die aanwezig waren hebben wel heel goed geluisterd, maar het*

was jammer dat zij hun mening niet gezegd hebben”.

De opzet van Alterra was om een voorbeeldproject neer te zetten dat de praktijk kon inspireren.

Daarvoor moet aangehaakt worden aan praktische zaken. De bestuurlijke en beleidsmatige voorwaarden voor succesvolle bewonersparticipatie – zoals het betrekken van de wethouders en de ambtenaren - worden dan slechts in de zijlijn meege-
nomen. Hoofdzaak is voor velen toch waar de schommel, waar de natuur en waar het fietspad moet komen.

Een ander punt dat uit de interviews naar voren kwam betreft de leiding of regie van het proces. Het bewonersinbrengproject werd aangehaakt aan de reeds geplande herziening voor het park. Voor dat laatste had het Stadsdeel de leiding. De woningcorporatie introduceerde het Bewoners inbreng project bij het Stadsdeel maar heeft strikt genomen geen zeggenschap over de openbare ruimte en het Botteskerkpark. Alterra en ASW zijn enkel ingehuurde partijen, die graag de aanpak wilden laten beklijven binnen het Stadsdeelapparaat. Zij kunnen dit echter alleen maar doen door verleiden, een voorbeeld te stellen en te overtuigen. Tijdens de kennismaking en wandeling is getracht de ambtenaren te betrekken via de inhoud, en zijn medewerkers ‘sociaal’ en ‘fysiek’ uitgenodigd.

Wellicht veroorzaakt ‘koudwatervrees’ bij de ambtenaren hun voorzichtige houding tijdens het proces, zowel tijdens de bijeenkomsten met de bewoners als bij het voeren van de regie. Een van de professionele respondenten formuleert het als volgt: “Ik denk dat het een gewenningsproces voor al die professionals is dat die participatie er gewoon bij hoort. Het is nodig in dit soort wijken. Ik denk dat als je daarin blijft investeren, en als je dat op een goede manier doet dat het daarna ook wel makkelijker wordt. Je bouwt uiteindelijk iets

op als gemeente”.

De gemeente Utrecht biedt hiervoor een goed voorbeeld. Daar zijn de ambtenaren na twintig jaar werken met zelfbeheer geroutineerd. Dat bleek heel duidelijk uit de excursie ‘zelfbeheer’ naar Utrecht, die in de marge van dit project werd georganiseerd voor het Stadsdeel en de corporatie.

De medewerkers geven het samen deelnemen van de verschillende ambtenaren aan het proces een ruim voldoende.

“Wat betreft die professionals, ik denk dat daar wel een mogelijkheid in zit naar het vervolg toe. Iedere dienst heeft zijn eigen tokootje. Ze werken langs elkaar heen. Ook Ymere heeft zijn eigen toko. In de praktijk blijkt dat dus lastig te zijn... De vraag komt aan de orde wie de regie heeft. Het is ook bedreigend als de ander de regie heeft”.

Een andere medewerker over het Stadsdeel: *“Het is niet zo dat ambtenaren zich nu hautain van bewoners afwenden. Daar zit het hem niet in. Het zit hem echt in de structuur. Het is geen gekantelde organisatie. Stadsdeelwerken, welzijn en onderwijs zitten elk in hun verticale lijnen”.*

Bestuurders worden betrokken bij het proces en zorgen voor het beklijven van resultaten in plan en beleid

Een zeer zwak punt in het proces was het betrekken van de bestuurders. Alhoewel het belang van informeren en uitnodigen van bestuurders herhaaldelijk is benadrukt door Alterra, is het contact tussen het Bewonersparticipatieproject en -proces enerzijds en bestuurders anderzijds slechts eenmalig geweest. Dit was aan Stadsdeel interne zaken te wijten. Alle vier de professionele respondenten waarderen dit als een zwak punt. Het brengt het proces en haar resultaat in gevaar.

Een aandachtspunt dat in de interviews naar

voren werd gebracht is dat er op voorhand geen financiën voor het park waren. Dit was voor de Stadsdeelambtenaren een lastig punt. Vooral naarmate het project steeds meer aandacht kreeg in de lokale kranten en er steeds meer bewoners betrokken werden. Dit kan ook een drempel opgeworpen hebben om de wethouder te informeren over het proces. Voor de toenmalige wethouder was dit financiële aspect inderdaad een zeer gevoelig punt, terwijl hij verder over het proces met de bewoners positief was.

Een laatste aandachtspunt dat de medewerkers naar voren brachten is dat het besluitvormingsproces trager loopt dan het participatieproces. Hierdoor ontstaan lange pauzes in het contact met de bewoners en laat men hoopvolle bewoners in afwachting. De bewoners klagen hier ook over:

“Hierdoor haken mensen af. Zij zijn gefrustreerd. Dat is bij alle projecten in deze buurt zo. Mensen doen heel veel moeite en dan horen ze vervolgens niks meer. Ook loopt een project niet lekker of komt er weer een nieuwe projectleider. Je moet voor continuïteit zorgen. Iemand bij het stadsdeel moet verantwoordelijk zijn en als iemand weggaat moet hij dat goed overdragen aan een nieuwe persoon. Als je zo een participatietraject opzet moet je ook kunnen garanderen dat iemand hiervoor verantwoordelijk is en voor continuïteit zorgt. Anders doen de mensen de volgende keer niet meer mee”. Dit probleem speelt bij meer gemeenten en wordt ook door het Europese Greenscom project gesignaleerd. Greenscom waarschuwt voor het negatieve effect van onder andere arbeidsmobiliteit op het ontwikkelen van een vertrouwensrelatie tussen gemeente en burger.



2.3 EVALUATIE EFFECTEN

In bijgaand tekeningetje worden de effecten volgens de medewerkers weergegeven. Het evalueren hiervan is een heikel punt omdat er geen nulmeting heeft plaatsgevonden en het ook moeilijk is om aan te geven wat nu het effect is geweest van dit project en wat van de activiteiten van andere actoren die ook actief zijn in Osdorp. Daarom gaan we vooral af op de mening van de bewoners en de beroepsmedewerkers wat dit betreft.

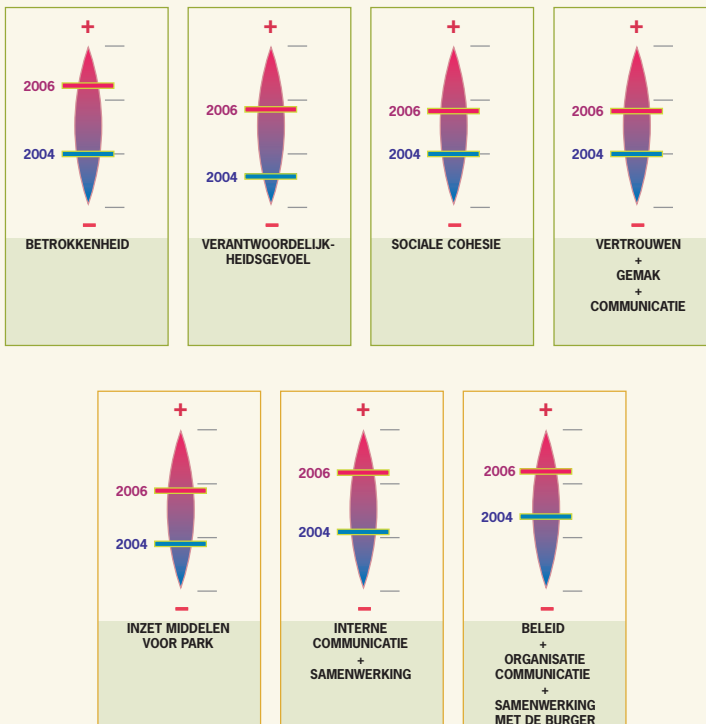
Betrokkenheid bewoners en hun gevoel van verantwoordelijkheid voor de openbare ruimte

Het project heeft volgens de medewerkers positief effect gehad op de betrokkenheid van de bewoners bij het ontwerp van het park. Alle be-

langrijke groepen hebben in hun ogen deelgenomen, de ene wat vaker dan de andere. Het verantwoordelijkheidsgevoel van bewoners voor de openbare ruimte lijkt latent aanwezig en aangeboord te zijn door het project. De groepen zijn tijdens het project na gaan denken over de wensen en zorgen van andere gebruikersgroepen en bleken in staat tot gezamenlijke afwegingen. Zij zijn met elkaar en soms met hun achterban wensen ten aanzien van de openbare ruimte gaan afstemmen.

Maar het idee om actief terug te koppelen naar hun groepsgenoten, burens of kennissen, om zo meer interesse en ideeën of inzet bij andere bewoners aan te boren, dat idee leefde nagenoeg niet onder de deelnemers.

“Ik woon er tegenover dus was betrokken bij park”.



Ook blijkt uit de uitspraken van de geïnterviewde bewoners dat het park en het inspraakproces leeft in de hoofden van de mensen en dat ze erover praten. *“Dat was heel leuk, daar werd ik vrolijk van. Ze droomde zelfs van de fontein.”*

De beroepsmedewerkers onderstrepen het veronderstelde effect op de bewoners: *“Wat belangrijk is, is dat je vernieuwing vooral ook met de mensen en niet alleen maar voor de mensen doet. Onze overtuiging en lange ervaring is dat het kwaliteitsverhoging, draagvlak en betrokkenheid geeft.”*

“Ik denk, voor de langere termijn, en korte, dat je bewoners krijgt die heel erg betrokken zijn bij hun omgeving. En dat als je straks bij wijze van spreken in die hele buurt tien of twintig bewoners hebt die zich heel erg betrokken daarbij voelen, dat je dan een project zoals bijvoorbeeld het beheer van de openbare ruimte met bewoners kunt doen, dat kan dan gaan slagen. Ik heb er ook best vertrouwen in dat straks het park als het er goed bijligt het er goed bij blijft liggen, als je ervoor gezorgd hebt dat bewoners in alle soorten en maten – jongeren of ouderen, allochtone of autochtonen – hun zegje en inbreng hebben kunnen doen. De mensen zullen dan toch wat zuiniger zijn op hun woonomgeving. Dat is denk ik voor de toekomst”.

Sociale cohesie tussen bewoners

Het ontwikkelen van sociale structuren, in plaats van klikjes in de besluitvorming vergt processen waarbij men steeds weer bewoners vraagt ook met hun burens of kennissen te overleggen en ze uit te nodigen tot actief meedoen. Uit de interviews van bewoners blijkt dat naarmate het proces vorderde, de bewoners meer oog kregen voor de wensen van anderen. Bewoners wilden samenwerken. Dat wordt

onderling, tussen bewoners, positief ervaren. Nieuwe contacten in de buurt worden door het proces opgebouwd: *“De Turkse vrouw die meegedaan heeft... groet ik wel op straat als ik ze zie”. “Ik heb meer buurtbewoners leren kennen. We praten op straat met elkaar, soms ook over het park”.*

Inzet en middelen voor de openbare ruimte

De verwachtingen zijn dat het gemeentebestuur vlot over de financiering voor het park zal beslissen en dat het project leidt tot een park dat voor alle bewonersgroepen naar wens wordt ingericht. De respondenten willen ook daar graag bewoners bij betrekken, nog liever dit jaar dan volgend jaar.

De medewerkers denken dat het proces juist leidt tot financiering van de herinrichting van het park.

Duidelijk is dat een ontwerp is ontwikkeld dat goed beantwoordt aan de behoeften van een brede afspiegeling van de toekomstige gebruikers van alle snit. Dit kan als een investering in de kwaliteit van de groene openbare ruimte worden beschouwd.

Vertrouwen en gemak communicatie tussen bewoners en Stadsdeel

“Wat ik nu merk is dat laatst toen ik door de buurt liep en dan bewoners zie, dat die je herkennen van de participatie. En die groeten je dan. Die zien denk ik ook dat je als ambtenaar... als mens betrokken bent bij de ontwikkeling van zo'n buurt.” Dit citaat uit een interview met een van de beroepsmedewerkers gaat over het verbeteren van de relatie, de band tussen ambtenaar en burger. Het citaat geeft het gevoel van de medewerker weer dat hij zich gewaardeerd voelt door de burger. Dit zal het makkelijker maken voor de ambtenaar om de communicatie aan te gaan.





De communicatie tussen gemeente en bewoners is vooruitgegaan, maar het gaat nog lang niet vlot en gemakkelijk. Wel lijkt het erop dat sommige ambtenaren ‘de smaak te pakken hebben’ en meer willen gaan doen met bewoners. Verschillende ambtenaren en andere medewerkers komen met voorstellen voor gezamenlijke acties met bewoners, zoals het met kinderen samen ontwerpen van speelobjecten uit te verwijderen bomen in het park, zelfbeheer initiatieven of een manifestatie in het park. Zij verwachten op termijn gezamenlijk met de burger de openbare ruimte te kunnen beheren als er meer betrokken bewoners zijn. Hieruit spreekt vertrouwen in de samenwerking met bewoners. De vier beroepsmedewerkers oordelen dat de werkcontacten van het Stadsdeel met de bewoners verbeterd zijn, er beter gecommuniceerd wordt met de bewoners en deze laatste meer ruimte krijgen voor initiatieven.

Alle aanwezige bewonersgroepen deden actief mee bij de in hoofdstuk 1 beschreven stappen 1 t/m 5. De contacten tussen bewoners en Stadsdeel zijn verbeterd, maar niet voor alle deelnemers.

“Met de ambtenaren heb ik geen contact. Ik weet niet meer hoe hun gezichten waren omdat ze niet gepraat hebben. Als mensen niet praten, dan kijk je ze niet aan. Daardoor ken je ze later niet meer”.

Een bewoner: *“Het was heel belangrijk en de manier was heel goed. Ik sta altijd klaar om mee te doen”.* Ook andere bewoners geven in het interview aan dat ze in het vervolg willen meedoen of een volgende keer weer mee zullen doen.

Sommigen echter zijn juist zeer sceptisch: zij willen eerst wel eens zien wat de gemeente gaat doen en vrezen dat er niets gebeurd met hun inbreng.

Verbetering van de werkwijze van de gemeente

Er is interesse bij medewerkers én een deel van de bewoners om met zelfbeheer aan de slag te gaan. *“Ik hoop nu dat het er echt komt en dat het beheer ook goed geregeld wordt. Ik wil graag hierover in het vervolg meedenken”.* (bewoner)
“Ik zou het wel fijn vinden als het Stadsdeel over dat zelfbeheer een uitspraak doet. Dat ze dat wat meer op zouden pakken als Stadsdeel...”.

Er lijkt een basis gelegd voor meer samenwerking met de bewoners. Sociale werkers die al actief waren met bewoners samen, hebben er zin in om met zelfbeheer van openbaar groen te experimenteren. Ambtenaren die dat nog niet deden, vormen zich nu ideeën over wat in de toekomst wellicht mogelijk is met bewoners samen, zoals het samen beheren van de openbare ruimte.

Toch is er nog ondersteuning nodig, bij sommige medewerkers meer dan bij andere, om de nodige kennis en ervaring over te dragen op het Stadsdeel.

Wat betreft de communicatie intern, binnen het Stadsdeel met betrekking tot het park vinden enkelen dat die is verbeterd. Er ontstaat volgens hen iets meer overlegstructuur, waar er eerst losse afspraken met verschillende disciplines en contact tussen ambtenaren was.

Veel hangt af van wat het Stadsdeel nu gaat doen, dan kan het komen tot een overleg tussen diensten waarin sociale werkers, groenontwerpers en –beheerders en beleidsmedewerkers groen/ruimtelijke ordening samen tot resultaten aanzien van het park komen waarin alle werkvelden goed zijn behartigd.

Aanbevelingen

3.1 AANBEVELINGEN VOOR OSDORP

WAT BETREFT HET PROCES

- ❖ Probeer als Stadsdeel om het planproces Botteskerkpark te versnellen en stel spoedig de financiën voor het park beschikbaar. Om bewoners te motiveren tot het blijven leveren van een bijdrage is het belangrijk dat zij, en vooral jongeren, snel concrete resultaten zien van hun participatie. Zo ook zien de bewoners die in het Botteskerkparkproces deelnemen uit naar concrete resultaten van hun inspanningen. Het besluitvormingsproces bij het Stadsdeel verloopt nu te traag voor de bewoners waardoor zij af dreigen te haken. De participatie en ontwikkellijn moeten gelijktijdig lopen en niet na elkaar. Tot nu toe is men afwachtend: "We hebben aangegeven wat we willen en nu moet het gewoon gebeuren".
- ❖ Op korte termijn kan het Stadsdeel de volgende activiteiten overwegen: boomplantdag, manifestatie, programmering van een sportveldje met omwonenden en samen met jongeren speeltoestellen ontwerpen en maken uit boomstammen.



OP INHOUD

Het is heel belangrijk dat de bewoners inbreng wordt benut in het definitieve ontwerp en de uitvoering en dat geïnteresseerden deelnemen in het beheer. Zo komt er een park dat alle groepen iets te bieden heeft.

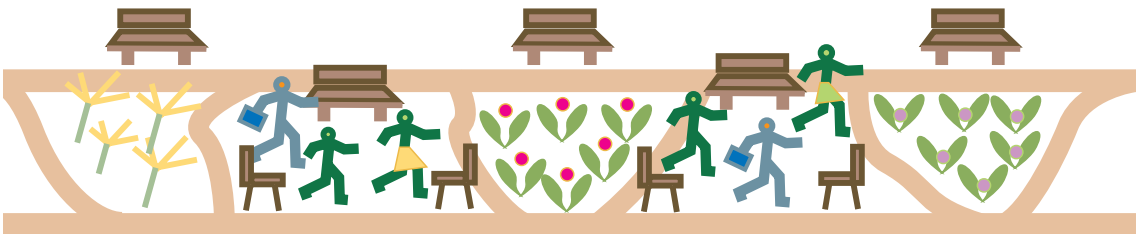
VOOR COMMUNICATIE EN SAMENWERKING MET BEWONERS

- ❖ Wijs ambtenaren aan die goed kunnen communiceren met bewoners en stem hun functieprofiel erop af. Verminder de verticale lijnen en zorg voor samenwerkingsstructuren tussen diensten, en vooral tussen deze ambtenaren van de verschillende diensten. Zo kunnen ‘sociaal’ en ‘fysiek’ samen met bewoners aan de slag.
- ❖ Het Stadsdeel, de ambtenaren zouden zich meer uit moeten spreken over wat het Stadsdeel wil. Dan zijn zij meer herkenbaar voor bewoners en ze scheppen meer duidelijkheid. Dat is belangrijk voor de ontwikkeling van een goede relatie met de bewoners: Een bewoner zegt: *”Ik twijfel. Misschien komt het goed, misschien niet. Binnen het Stadsdeel wordt veel gepraat. Ik weet niet hoe ze binnen*

het Stadsdeel hiermee omgaan. Je weet niet wat ze willen, want dat hebben ze niet gezegd. De mensen van de gemeente hebben niet duidelijk aangegeven wat zij willen en hoe ze over het park denken”.

“Er moeten misschien meer bijeenkomsten met ambtenaren komen. Dan wordt het contact beter”. Aldus een andere bewoner.

- ❖ Het is wenselijk op kernachtige wijze beleid te formuleren voor de communicatie en samenwerking met bewoners voor de (groene) openbare ruimte in Osdorp.
- ❖ Start nog enkele ‘bewonersinbreng in het groen’ processen met de relevante ambtenaren op de voorgrond en de deskundige begeleiding op de achtergrond. Treed zelf op de voorgrond in plaats van de communicatie met de bewoners aan andere partijen uit te besteden. Zorg daarbij voor ambtenaren met een gepast functieprofiel: zowel groenontwerp, -beheer, als sociale zaken. Ga als bestuurder regelmatig kijken bij de sessies en blijf geïnformeerd over vorderingen en problemen. Ga op werkbezoek bij andere gemeente waar ruime ervaring is met bewonersinitiatieven en zelfbeheer, zoals in de stad Utrecht.



❖ Verder zou het Stadsdeel na oplevering van het park in het park een flyer kunnen verspreiden die nieuwkomers informeert over hoe het plan tot stand is gekomen en met welke groepen, woordvoerders en ambtenaren. Voor mensen die actief aan dit traject deelgenomen hebben is dit een waardering voor hun inzet en voor de nieuwkomers biedt het vertrouwen dat dergelijke projecten in Osdorp concrete resultaten boeken en dat het de moeite waard is om een eigen stem te laten horen.

Voor het toekomstig participatietraject is het van belang dat er contact gehouden wordt met de bewoners. Hiermee bedoelen we niet enkel gesprekken, maar activiteiten samen met bewoners in het park. Het is verstandig om deze activiteiten te koppelen aan beslismomenten of reeds geplande activiteiten vanuit het Stadsdeel. Wanneer dit gedaan wordt komt de volgende planning naar voren:

Het zomerklaar maken is een beheeractiviteit die zich goed leent voor zelfbeheer. Zelfbeheer, is het beheren van groen door bewoners in samenwerking met de gemeente. Het Stadsdeel zou een duidelijke keuze met betrekking tot zelfbeheer van het openbare groen in Osdorp moeten maken. Zelfbeheer kan veel extra kwaliteit geven, zowel wat betreft het groen als maatschappelijk, in termen van sociale cohesie, betrokkenheid en contact tussen bewoners en lokale overheid. Een aantal ambtenaren en medewerkers willen dit onderwerp graag oppakken. Zelfbeheer vraagt om beleid en organisatie binnen het Stadsdeel en om aanpassing van groenbeheerplannen.

WANNEER	BESLUIT GEMEENTE	MOGELIJKE ACTIVITEIT MET BEWONERS
2006 Juni –juli	26 juni 2006 neemt het Stadsdeel een besluit over park	Begin juli picknick en het park zomerklaar maken.
2006 September	Infodag over Osdorp	Voorjaarsbollen planten en parkfeest. Fototentoonstelling maken.
2006 December	Presentatie Voorlopig Ontwerp Plus	Nog nader te bepalen activiteit.
2007 April	Bomenkap	Workshop of excursie bomen-kappen.

3.2 AANBEVELINGEN VOOR GEMEENTEN

We doen hieronder enkel aanbevelingen naar aanleiding van de ervaring met het Botteskerkpark proces. Het gaat niet om een compleet overzicht nieuwe tips. Voor meer informatie zijn andere publicaties voor handen.

VOOR COMMUNICATIE EN SAMENWERKING MET BEWONERS

- ❖ Zorg als gemeente voor continuïteit in bezetting en in contact met de bewoners per proces of buurt. Vooral gebruik- en beheeractiviteiten bieden hiertoe langduriger mogelijkheden. Het veelgehoorde punt dat bewoners voor de gemeente geen betrouwbare partij zijn in het beheer van de openbare ruimte, omdat ze kunnen verhuizen of stoppen met de samenwerking, lijkt minstens zozeer voor gemeente-ambtenaren op te gaan: ook zij kunnen als contactpersoon wegvallen als ze stoppen met werken voor de gemeente, langdurig ziek zijn, of (tijdelijk) een andere functie krijgen.
- ❖ Maak bewoners duidelijk wat de gemeente met de inspraak wil bereiken en gaat doen. En zorg dat dat wordt uitgevoerd, anders verliest men draagvlak bij de burger.
- ❖ Stem de mate van abstractie van de gespreksonderwerpen af op wat bewoners nog kunnen hanteren. Maak hiervan tevoren een inschatting per groep.
- ❖ Wees zeer alert op overheersende personen tijdens de inspraak die het woord monopoliseren en rem ze af. Anders uiten de andere bewoners hun wensen of ideeën niet meer. Een rondje waarin iedereen op de beurt kan praten is heel erg belangrijk.
- ❖ Denkend aan het risico van bewonersparticipatie dat de ‘grote monden’ uitmaken wat er gebeurd, is het dus des te belangrijker dat gemeenten zorgen voor een goede afspiegeling van bewonersgroepen die participeren, en om bij die groepen eerst afzonderlijk te beginnen. Want er is nog maar weinig gevoel voor vertegenwoordiging van een achterban. Op termijn zal dit waarschijnlijk verbeteren. Ook zal men dan ook minder contacten hoeven te leggen maar alleen nog te onderhouden.
- ❖ Kies voor het ontwerpen samen met bewoners een landschapsarchitect(e) die goed kan en wil luisteren en gevoel heeft voor de gebruikers van een park.



Literatuur

Aalbers, Carmen, Tamara Ekamper, Sybrand Tjallingii, Marleen van den Top: The Utrecht-Houten case study, Greenscom WP4. Alterra, Wageningen April 2002

Aalbers, Carmen: Projectplan Bewonersinbreng in Groen, vervolg. Alterra, Wageningen Februari 2005

Aalbers, C.B.E.M. en V. Bezemer:
Bewonersinbreng in Groen, participatief onderzoek van buurtgroen in Osdorp en Deelgemeente-Noord en de basis voor samenwerking met bewoners. Alterra rapport 1187, Wageningen, 2005

Sociaal Cultureel Planbureau 2002 in WRR, 2005, p. 19.

WRR: Vertrouwen in de buurt. Amsterdam University Press, 2005

YMERÉ



Gemeente Amsterdam
Stadsdeel Osdorp

amsterdams
steunpunt
wonen



Project Bureau/Vernieuwing Osdorp



ALTERRA
WAGENINGEN UR

© 2006 Alterra

Postbus 47; 6700 AA Wageningen; Nederland

Tel.: (0317) 474700

Fax: (0317) 419000

E-mail: info.alterra@wur.nl