

Visserij in Cijfers 2007

C. Taal

H. Bartelings

A. Klok

J.A.E. van Oostenbrugge

Projectcode 30967

December 2007

Periodiek rapport 07.04

LEI, Den Haag

Visserij in Cijfers 2007

Taal C., H. Bartelings, A. Klok, J.A.E. van Oostenbrugge

Den Haag; LEI, 2007

Periodiek rapport 07.04; ISBN 978-90-8615-192-9;

Prijs €17,50 (inclusief 6% btw)

105 p., fig., tab., bijl.

Deze jaarlijkse rapportage over de Nederlandse visserij bevat gegevens over de bedrijfsresultaten en financiële positie van de kottervisserij in 2006 met ramingen voor 2007, met vergelijkende cijfers van voorgaande jaren. Naast de bedrijfseconomische gegevens van de kottervisserij, wordt ook ingegaan op resultaten van de grote zeevisserij, de mosselcultuur, belangrijke onderdelen van de visteeltsector en daarnaast ook ontwikkelingen in de buitenlandse handel in visproducten.

This annual report on Dutch fisheries contains data on the business results and the financial position of cutter fishing in 2006 and an outlook for 2007, with comparative figures from previous years. Alongside the economic data of cutter fishing, results of large-scale high sea fishing, mollusc culture, some most important parts of aquaculture sector and developments in foreign trade of fishery products are also examined.

Bestellingen:

Telefoon: 070-3358330

Telefax: 070-3615624

E-mail: publicatie@wur.nl

Informatie:

Telefoon: 070-3358330

Telefax: 070-3615624

E-mail: informatie@wur.nl

© LEI, 2007

Vermenigvuldiging of overname van gegevens:

- toegestaan mits met duidelijke bronvermelding
- niet toegestaan

Deze publicatie is tot stand gekomen op basis van activiteiten die behoren tot de Wet-
telijke Onderzoekstaken. De uitvoering van deze taken wordt gecoördineerd door het
'Centrum voor Economische Informatievoorziening (CEI)'. Het CEI ziet toe op de on-
afhankelijkheid van de uitvoering en de borging van de kwaliteit.

Inhoud

Blz.

Woord vooraf	5
Samenvatting	7
Summary	11
1. Inleiding	15
2. Algemeen overzicht	19
2.1 Ontwikkelingen van de vloot, werkgelegenheid en investeringen	19
2.2 Nederlandse zee- en kustvisserij en visteelt: besomming	22
2.3 Visafslagen: omzet, aanvoer en prijzen	23
2.4 Nederlandse visproductie in internationaal perspectief	26
3. Kottervisserij: vloot en bedrijfsresultaten	28
3.1 Algemeen	28
3.2 De vloot	28
3.3 Resultaten van de kottersector	29
3.4 Resultaten per pk-groep	33
3.5 Resultaten per tak van visserij	40
3.6 Vangsten en aanvoer	47
3.7 Ramingen kottervisserij en visafslagen 2007	48
4. Kottervisserij: financiële positie	54
4.1 Aantal bedrijven	54
4.2 Financiële positie van de sector	55
4.3 Financiële positie per pk-groep	56
5. Grote zeevisserij	58
5.1 Algemeen sector en ontwikkelingen	58
5.2 Vloot en investeringen	59
5.3 Inzet en aanvoer	60
5.4 Besomming en resultaat	62

Blz.

6. Mosselcultuur	64
6.1 Algemeen	64
6.2 Omvang van de sector	65
6.3 Aanvoer en opbrengst	66
6.4 Resultaten mosselsector	66
6.5 Financiële productie	69
7. Visteelt	70
7.1 Inleiding	70
7.2 Productie in Nederland	71
7.3 Paling en meerval	72
7.4 Tilapiaakweek	76
7.5 Zeeviskweek	76
7.6 Dierenwelzijn	77
8. Buitenlandse handel	78
8.1 Algemeen	78
8.2 Invoer	79
8.3 Uitvoer	81
Bijlagen	
1. Overzicht van de Nederlandse vangstrechten binnen de EU-wateren	83
2. Invoer en vis en visproducten naar productvorm (x miljoen euro)	86
3. Uitvoer van vis en visproducten naar productvorm (x miljoen euro)	87
4. Gemiddelde aanvoerprijzen (euro/kg) van enkele vissoorten op Nederlandse visafslagen	88
5. Toelichting op gebruikte begrippen	90
6. Betrouwbaarheid steekproef kottervisserij	98
LEI-onderzoek 2006 en 2007	101

Woord vooraf

De periodieke rapportage *Visserij in Cijfers* geeft voor een aantal visserijsectoren een beknopt overzicht van de bedrijfsresultaten, aangevuld met gegevens over de buitenlandse handel. Voor het tweede achtereenvolgende jaar zijn ook weer cijfers over de mosselcultuur verzameld en is een tweede inventarisatie van de visteeltsector gedaan. Uitkomsten van deze twee deelsectoren zijn in aparte hoofdstukken weergegeven.

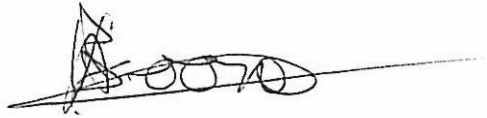
De gegevens voor de publicatie worden verzameld in het Bedrijven-Informatienet van het LEI (het Informatienet), dat ook de basis is voor het voldoen aan de verplichting om economische gegevens over de zeevisserij te verzamelen zoals die door de EU in Verordening 1639/2001 is neergelegd. Voor meer achtergrond over het vernieuwde informatienet wordt verwezen naar de publicatie *Het Bedrijven-Informatienet van A tot Z*. Op de website (www.lei.nl) van het LEI vindt u onze openbare rapportages (zoals ook dit rapport) in elektronische vorm, en onder het kopje sector in cijfers staan de meest recente gegevens uit het Informatienet Visserij.

Aan deze aflevering van *Visserij in Cijfers 2007* hebben verschillende medewerkers van de sectie Visserij een bijdrage geleverd: dr.ir. J.A.E. van Oostenbrugge aan gegevens over afschrijvingen, de aanvoer en de betrouwbaarheid van de steekproef; dr.ir. H. Bartelings aan de gegevens over de bedrijfsresultaten (aggregaties) en aan gegevens over de viskweeksector; en C. Taal aan de hoofdstukken over de bedrijfsresultaten van de kottervisserij, de grote zeevisserij, de mosselcultuur, de viskweeksector, de financiële positie van de kottervisserij, de buitenlandse handel en de gegevens over aanvoerprijzen en investeringen. De bedrijfseconomische gegevens van de kottervloot werden verzameld en bewerkt door de medewerkers Visserij-documentatie A. Klok, G. van der Bent en Th. de Mol. H. Prins was behulpzaam bij de dataverzameling van de viskweeksector. De eindverantwoordelijkheid lag in handen van C. Taal.

Tot slot bedanken wij de vele schippereigenaren, kottierreders, de reders van de grote zeevisserij, de mossel- en viskwekers, die op basis van vrijwilligheid gegevens beschikbaar hebben gesteld voor de berekening van bedrijfsresultaten en financiële positie. Daarbij moet tevens de zeer prettige samenwerking met een aantal administratie- en accountantskantoren en met de visafslagen in Nederland (elektronische gegevensverzameling) worden vermeld.

A handwritten signature in black ink, consisting of a large, stylized 'B' with a vertical line through it and some smaller strokes to the right.

Dr. J.C. Blom
Algemeen Directeur LEI

A handwritten signature in black ink, featuring a large, stylized 'K' followed by several loops and a long horizontal line extending to the right.

Koen Boone
Hoofd CEI

Samenvatting

Algemeen

De opbrengst van de Nederlandse zee- en kustvisserij lag in 2006 met 438 miljoen euro iets lager dan het jaar ervoor. Inclusief de visteeltsector (48 miljoen) kwam de totale omzet op 486 miljoen euro uit.

In de kottervloot steeg de opbrengst (7%) naar 256 miljoen. De grote zeevisserijvloot haalde een besomming van 125 miljoen euro, een daling van bijna 9% ten opzichte van 2005. In de mosselcultuur kwam de opbrengst 7 miljoen euro lager uit op 49 miljoen euro (-12%).

De omvang van de actieve zee- en kustvisserijvloot kwam met 440 schepen uit op bijna hetzelfde aantal als in voorgaand jaar. De werkgelegenheid in de visserijsector liep met bijna 8% terug tot rond 2.100 arbeidsplaatsen. Na een jaar van zeer weinig investeringen verdrievoudigde deze in 2006 bijna tot 30 miljoen euro.

De omzet van de Nederlandse visafslagen kwam met 336 miljoen euro licht hoger uit terwijl het aanvoervolume daalde met 3%. Er werd vooral minder tong aangevoerd (-23%) terwijl de aanvoer van schol met 3% iets toe nam. Van bijna alle andere vissoorten lag het volume lager. De gemiddelde aanvoerprijs op de afslagen steeg met 3% tot 3,42 euro per kg. Voor garnalen werd ondanks een licht toegenomen aanvoer (2%) een 4% hogere prijs betaald.

Kottervisserij

De kottersector sloot 2006 (voor het vijfde achtereenvolgende jaar) af met een negatief nettoresultaat. Het bedrijfseconomisch verlies bedroeg tien miljoen euro, bijna even groot als in het voorgaande jaar.

De besomming steeg met bijna 7% naar een niveau van 256 miljoen euro. De inzet lag 2,5% lager maar de totale kosten stegen met hetzelfde percentage als de opbrengsten (7%). De belangrijkste kostenpost - gasolie - steeg in 2006 met 17%. De gemiddelde prijs per liter steeg naar 41 eurocent (2005: 35 eurocent). De opbrengst van tong steeg met 2 miljoen euro. De prijs steeg met 22% maar de aanvoer kwam 16% lager uit. De opbrengst van schol nam met 4 miljoen euro toe: de prijs lag 3 hoger terwijl er 7% meer werd aangevoerd. De aanvoerwaarde van garnalen kwam uit op 38 miljoen euro door een 3% hoger aanvoervolume en een 6% hogere prijs. De totale arbeidsopbrengst van de kottervisserij (besomming minus technische kosten) kwam licht hoger uit; 54 miljoen euro.

De omvang van de actieve kottervloot nam af tot 344 kotters, terwijl het totale motorvermogen afnam met 8% tot 304.000 pk. Ook het aantal opvarenden nam verder af, met bijna 5%, vooral bij de grote boomkorkotters. Het olieverbrauch bleef ongeveer op hetzelfde niveau door een bijna ongewijzigde inzet van de vloot.

De kotters in de groep 261-300 pk (voornamelijk Eurokotters) behaalden een ongeveer gelijke besomming aan die van 2005. De variatie in kosten en besommingen is in deze groep erg groot. De hoogste besomming per dag wijkt 43% af van het gemiddelde en de laagste 33%. Per saldo werd er gemiddeld weer een verlies gemaakt. De verdiensten van de bemanning lagen op 42.000 euro, even hoog als in voorgaand jaar.

De belangrijkste groep boomkorkotters (2.000 pk) was goed voor meer dan 53% van het totale motorvermogen en de inzet van deze kotters nam toe in 2006. De besomming lag gemiddeld weliswaar 21% hoger maar door sterk gestegen kosten (brandstof) kwam het nettoresultaat net als vorig jaar negatief uit (-89.000 euro).

Garnalenkotters tot 261 pk behaalden in 2006 een 9% hogere opbrengst en het netto resultaat kwam uit op 7.000 euro per schip.

De financiële positie van de kotterssector verslechterde licht verder ten opzichte van het voorgaande jaar toen de solvabiliteit ook al fors was afgenomen. Voor de kottersvisserij als geheel kwam het eigen vermogen begin 2005 gemiddeld rond 0 uit op het totale balansvermogen. Investeringslagen op een laag peil en het niveau van leningen kwam iets hoger te liggen. Het lang vreemd vermogen bedraagt nu 270 miljoen, ruim 960.000 euro per bedrijf. De nettokasstroom was in het verslagjaar negatief (- 11 miljoen euro).

De eerste ramingen voor 2007 voor de kottersvisserij laten een licht beter of een zelfde resultaat zien aan dat van 2006, maar per saldo zal dat nog steeds in een verlies resulteren. De totale inzet van de vloot zal naar schatting ongeveer gelijk blijven en uitkomen op een kleine 54 miljoen pk dagen. Op basis van gegevens tot en met september 2007 wordt geschat dat de opbrengsten waarschijnlijk iets hoger uit zullen komen, op een bedrag van maximaal 260 miljoen euro.

Slechts een klein deel van de boomkorkvloot zal in staat zijn om met een positief resultaat af te sluiten. Ook het vooruitzicht voor dit belangrijke onderdeel van de kottersvisserij blijft onverminderd niet rooskleurig. De garnalenvisserij lijkt een goed jaar door te maken. De prijzen voor garnalen zijn voor het eerst sinds jaren weer op een hoog niveau (enkele tientallen procenten hoger) en er lijkt voorlopig even een eind te zijn gekomen aan de jarenlange malaise voor deze kotters. Vooral de kleinere garnalenkotters zullen het jaar 2007 met winst af kunnen sluiten. De twinrig en snorrevaadvisserij lijken net als vorig jaar weer redelijke tot goede resultaten te behalen.

De algemene trend voor wat betreft de arbeidsopbrengst en het nettoresultaat is de laatste jaren voor de kottersvisserij als geheel stagnerend en wordt geraamd op rond 54 miljoen euro, ongeveer gelijk aan die van het jaar 2006.

Omdat aan het eind van 2007 een saneringsronde zal plaatsvinden zal de vloot per die datum waarschijnlijk zo'n 25 (boomkor)kotters minder tellen waardoor de totale actieve vloot nog 320 vaartuigen zal tellen. Naar capaciteit gerekend (in pk's) zal de omvang van de vloot waarschijnlijk met minimaal 15% afnemen (naar platvisvloot gerekend ongeveer 20%).

Grote zeevisserij

De omvang en samenstelling van de grote zeevisserijvloot veranderde, net als in 2005, doordat wederom 2 schepen naar het buitenland werden verkocht. De vloot kwam uit op 13 diepvries-trawlers. Op een beperkt aantal relatief kleine renovaties van schepen na werd in de vloot nagenoeg verder niet geïnvesteerd. De totale inzet in zeedagen kwam vooral door de verminderde vlootomvang 12% lager uit. Vooral in Afrikaanse wateren werd minder gevestigd. Een nieuwe ontwikkeling was de inzet van een schip op visgronden rond Chili en Peru (internationale wateren). De aanvoer nam ten opzichte van het jaar ervoor af met 19% tot ruim 378 duizend ton vis. Vooral van de soorten haring, blauwe wijting en sardinella werd fors minder aangevoerd. Alleen van horsmakreel werd meer aangevoerd.

De totale kosten kwamen 9% lager uit, vooral door een lagere inzet. Door sterk gestegen prijzen van brandstof (stookolie) kwamen deze kosten uit op 18% van de opbrengst. De gemiddelde prijs van stookolie kwam uit op 29 eurocent per liter.

De aanvoerbesomming daalde met 9% naar ruim 125 miljoen euro, een afname van ruim 11 miljoen euro. De vloot sloot het jaar 2006 af met een nettowinst van bijna 7 miljoen euro.

Mosselcultuur

De actieve mosselvloot daalde in 2006 en kwam uit op 60 schepen. De vloot werd niet vernieuwd en investeringen lagen net als vorig jaar op een laag niveau.

De aanvoer van mosselen halveerde bijna en kwam uit op 30 miljoen kilogram. Mede daardoor nam de veilingomzet af met 18% tot rond 46 miljoen euro, de laagste omzet sinds jaren. De technische kosten bleven op eenzelfde niveau waardoor het nettoresultaat met 38% verminderde tot 13 miljoen euro. Pacht van percelen, kosten van zaad en halfwasmosselen en loonkosten waren goed voor meer dan 50% van de totale kosten.

Het eigen vermogen van de sector nam naar schatting met 15% af tot tussen de 25 en 35 miljoen euro. De sector kon ruimschoots aan de aflossingsverplichtingen voldoen.

Visteelt

Het aantal viskweekbedrijven in Nederland wordt geschat op 100. Ruim de helft bestaat uit palingbedrijven en een kleine 30 bedrijven kweken meerval. Soorten als tong, tarbot, tilapia, zeebaars en baramundi, (tropische) garnaal en snoekbaars zijn in opkomst. Het totaal volume wordt geschat op minimaal 11.000 ton en de productiewaarde op rond 48 miljoen euro (ongeveer 10% van de wildvang). Het lijkt er op dat in de paling en meervalweek in het afgelopen jaar nauwelijks winst is gemaakt.

Buitenlandse handel

De uitvoer van vis en visproducten steeg in 2005 met 5% tot een bedrag van bijna 2,3 miljard euro. Het volume nam af met 6% tot iets minder dan 1 miljoen ton. Bevroren vis vormde met 70% de hoofdmoot van het volume, verse en gekoelde vis maakte slechts 6% van het totaal uit. De exportwaarde van bevroren vis kwam uit op 45% van het totaal terwijl verse en gekoelde vis goed was voor 15%. België, Duitsland, Italië, Spanje en Frankrijk blijven de belangrijkste landen voor Nederland en waren samen goed voor 67% van de totale exportwaarde.

Zowel de waarde als het volume van visimporten stegen fors. De waarde met 23% en het volume met 15%. Er werd 776 duizend ton vis geïmporteerd voor een bedrag van 1,6 miljard euro.

Summary

Fisheries in figures 2007

General

The revenue of 438 million euros generated by the Dutch high-sea and coastal fisheries in 2006 was slightly lower than in the previous year. The total turnover, including the fish farming sector (48 million euros), amounted to 486 million euros.

The cutter fleet's revenue increased (by 7%) to 256 million euros. The large high-sea fishing fleet recorded a landing value of 125 million euros, a decline of almost 9% as compared to 2005. The mussel farming sector's revenue fell by 7 million euros to 49 million euros (-12%).

The active high-sea and coastal fishing fleet was comprised of 440 vessels, almost the same number as in the previous year. The number of jobs provided by the fisheries sector declined by almost 8% to about 2,100. Following the extremely low investments in 2005, the sector's investments almost trebled to 30 million euros in 2006.

The turnover of the Dutch fish auctions increased slightly to 336 million euros, whilst the volume of landings declined by 3%. In particular, the volume of sole landed in 2006 was lower (-23%), whereas the volume of plaice increased slightly (+3%). The volume of the landings of almost all other types of fish was lower. The average landing price at the auctions rose by 3% to 3.42 euros per kg. The landings of shrimp increased slightly (2%); however, the price increased by 4%.

Cutter fisheries

The cutter sector once again recorded a net loss in 2006 (for the fifth consecutive year). The economic loss amounted to ten million euros, almost the same as in the previous year.

The landing value increased by almost 7% to 256 million euros. Although the deployment of the fleet declined by 2.5%, the total costs increased by the same percentage as the revenue (+7%). The major cost item - gas oil - increased by 17% in 2006. The average price of gas oil increased to 41 euro cents per litre (2005: 35 euro cents per litre). The revenues from sole increased by 2 million euros; although the price increased by 22%, landings fell by 16%. The revenues from plaice increased by 4 million euros: the price was 3% higher, and landings increased by 7%. The landing

value of shrimps increased to 38 million euros, the net result of the 3% increase in volume of landings and the 6% increase in price. The total labour income from cutter fishing (landing value less the technical costs) increased slightly to 54 million euros.

The number of vessels in the active cutter fleet fell to 344 cutters, and the total engine power declined by 8% to 304,000 horse power. The number of crew members also declined further by almost 5%, especially on the large beam-trawling cutters. Gas-oil consumption remained at roughly the same level, due to the virtually unchanged deployment of the fleet.

Cutters in the 261-300 HP category (primarily Euro cutters) recorded a total landing value roughly equal to the level in 2005. This group exhibits a very large variation in the costs and landing values: the highest daily landing value was 43% above average, and the lowest 33% below. On average, the cutters operated at a net loss. The earnings of the crew members amounted to 42,000 euros, the same level as in the previous year.

The largest category of large beam-trawling cutters (2,000 HP) accounted for more than 53% of the total engine power. The deployment of these cutters increased in 2006. Although the average landing value increased by 21%, this was insufficient to offset the greatly increased costs (fuel). Consequently, the operations, as in 2005, recorded a loss (-89,000 euros).

Shrimp cutters with an engine power of up to 261 HP recorded a 9% increase in revenue in 2006, and the net profit amounted to 7,000 euros per vessel.

The financial position of the cutter sector deteriorated slightly as compared to the previous year, a year in which the sector's solvency had already exhibited a substantial decline. The overall cutter fisheries sector's equity at the beginning of 2005 averaged about 0% of the total balance sheet capital. Investments were at a low level, and the level of loans increased slightly. The long-term borrowed capital now amount to 270 million euros, more than 960,000 euros per company. The net cash flow was negative in the year under review (-11 million euros).

The initial forecasts for the cutter fisheries sector in 2007 indicate a result equal to or slightly higher than that in 2006, although on balance the sector will still operate at a loss. The total deployment of the fleet is expected to remain virtually unchanged, at just under 54 million HP days. Estimates based on the data until the end of September 2007 indicate that the sector's revenue will probably be slightly higher, and will amount to a maximum of 260 million euros.

Only a small fraction of the beam-trawler fleet will be able to operate at a profit. The prospects for this major segment of the cutter fisheries sector remain gloomy. The shrimp fisheries sector would appear to be having a good year; shrimp prices have returned to a high level for the first time in many years (a few dozen percent higher), and it would seem that the problems encountered by the sector for many years have come to an at least temporary end. The smaller shrimp cutters, in particular, will be able to close the year with a profit. In analogy with the previous year, the twin-rigs

and *snurrevod* (Danish nets) would once again be appearing to achieve reasonable to good results.

The cutter fisheries sector's labour income and net results have, in general, remained stagnant during the past years. These are estimated to amount to about 54 million euros, roughly the same level as in 2006.

A restructuring round is scheduled for the end of 2007, and consequently the size of the fleet will probably decline by some 24 cutters (primarily beam-trawlers) to a total active fleet of 320 vessels. When expressed in terms of capacity (in HP), the size of the fleet will probably decrease by at least 15% (when expressed in terms of the flatfish fleet, about 20%).

Large-scale high-seas fishing

The size and composition of the large high-sea fishing fleet changed once again, in analogy with 2005, following the sale of a further two vessels outside the Netherlands. The fleet now totals 13 freezer trawlers. With the exception of a limited number of relatively minor renovations of the vessels, virtually no further investments were made in the fleet. The total deployment in terms of days at sea was 12% lower, primarily due to the reduced size of the fleet. Fishing declined, in particular in African waters. A new development was the deployment of one trawler in the fishing grounds around Chile and Peru (international waters). Landings decreased as compared to the previous year by 19%, to a little over 378,000 tonnes of fish. Landings of herring, blue whiting and sardinella, in particular, exhibited a substantial decline. Only Atlantic horse mackerel landings increased.

The total costs fell by 9%, primarily due to the reduced deployment. Following the great increase in the price of fuel (fuel oil), this cost item now accounts for 18% of the revenue. The average price of fuel oil was 29 euro cents per litre.

The landing value decreased by 9% to more than 125 million euros, a decline of more than 11 million euros. The fleet closed 2006 with a net profit of almost 7 million euros.

Mussel farming

The size of the active mussel fleet decreased in 2006, and now totals 60 vessels. The fleet was not renewed and, in analogy with the previous year, investments remained low.

Landings of mussels almost halved, to 30 million kilograms. This was in part the reason for the 18% decline in auction turnover to about 46 million euros, the lowest turnover for many years. The technical costs remained at the same level as in the previous year, as a result of which the net result fell by 38% to 13 million euros. The

lease of plots, costs of seed mussels and half-grown mussels, and wage costs accounted for more than 50% of the total costs.

The sector's equity is estimated to have fallen by 15% to between 25 and 40 million euros. The sector was more than able to fulfil its repayment commitments.

Aquaculture

Estimates indicate that there are about 100 fish farms in the Netherlands, of which half farm eels and a little less than 30 farm wels catfish. The number of fish farms farming species such as sole, turbot, tilapia, bass and barramundi, shrimps (tropical) and pike-perch is also increasing. The total volume is estimated to amount to at least 11,000 tonnes, and the production value to about 48 million euros (about 10% of the catch). It would appear that virtually no profit was made by the eel and wels catfish farming operations during the past year.

Foreign trade

Exports of fish and fish products increased by 5% in 2005 to almost 2.3 billion euros. The volume decreased by 6% to just under 1 million tonnes. Frozen fish accounted for the great majority of the volume (70%); fresh and chilled fish accounted for just 6%. The export value of frozen fish amounted to 45% of the total; fresh and chilled fish accounted for 15%. Belgium, Germany, Italy, Spain and France remain the major export markets for Dutch fish, and jointly account for 67% of the total value of exports.

The value and volume of fish imports both rose by a substantial amount. The import value increased by 23%, and the volume by 15%. A total of 776,000 tonnes of fish were imported, at a cost of 1.6 billion euros.

1. Inleiding

Doel

Deze jaarlijkse rapportage over de Nederlandse visserij heeft tot doel gegevens te verstrekken over de structuur, de bedrijfsresultaten en financiële positie van de kottervisserij in 2006 met vergelijkende cijfers van voorgaande jaren en een raming voor 2007. Van de grote zeevisserij wordt een beeld van de bedrijfsresultaten en kernindicatoren geschetst en voor het tweede achtereenvolgende jaar ook weer van de mosselkweek sector en de viskweek sector. Van andere sectoren in de Nederlandse visserij zoals de kokkel- en oostervisserij, IJsselmeer- en binnervisserij zijn weinig of geen gegevens beschikbaar waardoor kernindicatoren niet kunnen worden gepresenteerd. Hetzelfde geldt nog steeds voor de visserij onder buitenlandse vlag met Nederlandse belangen daarin. De verantwoording daarvoor ligt in handen van andere (EU)-landen. De buitenlandse handel in vis wordt kort samengevat in het laatste hoofdstuk.

Met dit overzicht wordt voorzien in een behoefte van belanghebbenden in de visserijsector zoals het ministerie van Landbouw, Natuur en Voedselkwaliteit, Productschap Vis en individuele ondernemers in de visserij. De publicatie wordt gefinancierd door het ministerie van LNV. Ten behoeve van deze publicatie verzamelde gegevens worden ook gebruikt bij andere onderzoeken naar de achtergronden van de bedrijfsresultaten en de ontwikkeling van kosten en opbrengsten. Deze onderzoeken worden afzonderlijk gepubliceerd. Achterin dit rapport zijn de belangrijkste LEI-visserij- onderzoekspublicaties en -rapporten van de afgelopen 2 jaar aangegeven. Daar wordt ook het rapport *Visserij in trends1* genoemd, waarin belangrijke lange termijnontwikkelingen zijn aangegeven.

Methode

De opbrengst- en kostengegevens van de kottervisserij, grote zeevisserij, mosselkweek- en viskweeksector zijn verzameld in het kader van het Bedrijven-Informatienet van het LEI (het Informatienet). Van de viskweeksector wordt getracht met ingang van volgend jaar van alle onderdelen in de sector financiële gegevens beschikbaar te krijgen.

1 Bartelings, H., M. Hoogeveen, H. Leusink, J. o.d. Weegh en H. v. Oostenbrugge, *Visserij in trends*. Rapport 1.06.02. LEI, Den Haag, 2007.

Wijzigingen in waarderings- en afschrijvingsmethodiek van het LEI

In het afgelopen jaar zijn er een aantal wijzigingen doorgevoerd in de waarderings- en afschrijvingsmethodiek van de sectie Visserij van het LEI. Na een lange tijd waarin deze methodiek ongewijzigd bleef, was nu de tijd aangebroken om aan te sluiten bij de huidige stand van zaken rond dit thema. Dit had deels te maken met externe ontwikkelingen en deels met de invoer van het nieuwe LEI-boekhoudsysteem (ARTIS) bij de sectie Visserij. In de vloot veranderde de eenheid van scheepstonnage in de afgelopen jaren van BRT naar GT. Door de steeds ouder wordende vloot waren de economische afschrijvingsnormen deels niet meer representatief voor de werkelijkheid. Binnen het nieuwe boekhoudsysteem van het LEI was een verdere detaillering van het afschrijvingsmodel mogelijk. Tot nog toe werd op jaarbasis de afschrijving bepaald. Binnen het nieuwe systeem kan de afschrijving voor elk tijdsinterval worden berekend op basis van een continue afschrijvingsformule. Samengevat gaat het om de volgende wijzigingen:

- de nieuwwaarde van schepen wordt bepaald aan de hand van het tonnage in GT's in plaats van BRT's;
- de afschrijvingsfunctie is een continue functie geworden in plaats van een stapsgewijze jaarberekening;
- de afschrijvingsperioden zijn gewijzigd.

Voor individuele schepen kunnen deze veranderingen leiden tot aanzienlijke veranderingen in de waardering van het casco en de motor, vooral als de verhouding tussen GT en BRT afwijkt van de gemiddelde verhouding in de vloot. Ook de veranderingen in de afschrijvingsmethodiek kunnen voor bepaalde schepen gevolgen hebben, alhoewel deze over het algemeen klein zijn en het nettoresultaat maar in geringe mate zullen beïnvloeden. Voor de hele vloot zijn de verschillen voor de afgelopen 5 jaar relatief klein en over het algemeen positief (zie ook tabel hieronder).

Tabel 1.1 Verschillen in berekende afschrijving voor de kottervloot volgens de oude en nieuwe methode van waardering en afschrijving

Jaar	Afschrijving	
	Oude methodiek	Nieuwe methodiek
2003	37.301.350	34.224.300
2004	34.951.500	33.407.640
2005	31.175.090	31.839.390
2006		29.893.530

In 2008 zal een beknopte afzonderlijke rapportage worden verzorgd met beschrijving van de berekeningswijze ten aanzien van de waarderings- en afschrijvings-

normen.

Van de grote zeevisserij hebben de rederijen over het jaar 2006 kosten en opbrengsten gegevens verstrekt over alle door hen geëxploiteerde, onder Nederlandse vlag varende, visserij schepen. Daardoor is voor het vijfde achtereenvolgende jaar weer een globaal beeld verkregen van de financieel-economische situatie in de grote zeevisserij. De informatie over opbrengsten is gebaseerd op prijsgegevens van de vis zoals deze bij de rederijen worden gehanteerd ter bepaling van de lonen voor de bemanning. Wat betreft de afschrijvingen op de diepvriestrawlers is ook voor het jaar 2006 om praktische redenen uitgegaan van de door de rederijen toegepaste fiscale afschrijvingen; dit in tegenstelling tot de gebruikelijk door het LEI gehanteerde bedrijfseconomische afschrijvingsmethode zoals die bij de kottersector wordt toegepast. Voor de kostenpost rente geldt dat met de werkelijk betaalde rente op hypotheek en leningen is gecalculeerd. De rente over het gemiddeld geïnvesteerd eigen vermogen is hier buiten beschouwing gelaten.

Van de mosselkweeksector hebben bedrijven vrijwillig fiscale jaarrekeningen beschikbaar gesteld over het jaar 2005 en 2006. Aan de hand daarvan en met behulp van andere bronnen zijn voor de sector totaalcijfers berekend waardoor inzicht in kosten en opbrengsten en de financieel-economische positie is verkregen. Afschrijvingen en rente zijn om praktische redenen op dezelfde wijze (fiscale cijfers) als voor de grote zeevisserij in de berekeningen meegenomen.

Van de viskweeksector hebben eveneens een aantal bedrijven (paling en meerwal) vrijwillig fiscale jaarrekeningen beschikbaar gesteld over de jaren 2004, 2005 en 2006. Aan de hand daarvan en met behulp van andere bronnen zijn voor de sector totaalcijfers berekend waardoor enig inzicht in kosten en opbrengsten en de financieel-economische positie is verkregen. Afschrijvingen en rente zijn om praktische redenen ook hier op dezelfde wijze (fiscale cijfers) meegenomen in de berekeningen.

Van de kottersector bestaat de populatie uit kotters die zich op een professionele manier bezighouden met de visserij op hoofdzakelijk de Noordzee en de Waddenzee. Over het algemeen gaat het hierbij om kotters met een lengte van meer dan tien meter die in het bezit zijn van de benodigde licenties, vergunningen en vangstrechten. Daarnaast moeten de schepen in het verslagjaar 'in voldoende mate' actief zijn geweest. Aan de hand van individuele logboekgegevens (VIRIS) van de kotters, die het LEI ter beschikking worden gesteld door het ministerie van LNV, wordt dit vastgesteld. Criteria hierbij zijn: minimum aantal dagen op zee (afhankelijk van toegepaste visserijmethoden en gebruikte vistuigen) en met de schepen moet een besomming van €50.000 of meer zijn behaald. Vaartuigen die niet aan bovengenoemde criteria voldoen zijn beschouwd als zijnde 'inactief'. Gegevens over de inactieve vloot zijn dit jaar voor het eerst gerapporteerd in een aparte publicatie.¹ Visserij in het kader

¹ Bartelings H. en H. van Oostenbrugge, *Economic importance of the Dutch non-commercial small-scale fleet*. Rapport 8.06.04. LEI, Den Haag, 2006.

van recreatieve bezigheden blijft in deze publicatie *Visserij in Cijfers* verder ook buiten beschouwing.

De bedrijfsresultaten van de kotters worden geschat op basis van een vaste steekproef van deelnemers aan het Informatienet, het zogenaamde panel. Dit panel bestaat uit vissers die vrijwillig inzicht willen geven in hun boekhouding aan medewerkers van het LEI. Gemiddeld eens in de drie maanden worden gegevens uit deze bedrijfsboekhoudingen overgenomen door een LEI-medewerker.

Het LEI neemt van de paneldeelnemers alleen de gegevens over voor zover die betrekking hebben op de uitoefening van het visserijbedrijf. Privé-inkomsten en uitgaven worden niet gedocumenteerd. In bijlage 6 is de verantwoording van de steekproef in de kottervisserij opgenomen.

2. Algemeen overzicht

2.1 Ontwikkelingen van de vloot, werkgelegenheid en investeringen

De omvang van de actieve Nederlandse zee- en kustvisserijvloot bleef in 2006 nagenoeg gelijk aan die van het jaar ervoor en kwam uit op 440¹ schepen (tabel 2.1). Het totale motorvermogen liep terug met ruim 3% en kwam uit op 465.000 pk. In praktisch alle onderdelen van de aanvoersector liep de werkgelegenheid terug waardoor deze ruim 7% lager uitkwam. De investeringen liepen, na een forse daling in de afgelopen drie jaren, weer op tot een bedrag van 30 miljoen euro.

Na de saneringsregeling voor de kottervisserij in 2005, waarbij de omvang en vooral de capaciteit aan het eind van het jaar fors kromp, nam het aantal (actieve) schepen in 2006 binnen dit onderdeel van de vloot weer iets toe. Met vier schepen meer (+0,5%) kwam de vloot uit op 346 vaartuigen. Ook het totale motorvermogen nam iets toe, met 8.000 pk (+2%) naar 308.000 pk. In de grote zeevisserijvloot werden net als vorig jaar weer twee schepen verkocht naar het buitenland waardoor de vloot kromp naar dertien eenheden. Daarmee verdween in 2006 nog eens 21.000 pk (-18%) aan motorvermogen uit dit deel van de vloot. Het totaal aantal pk's daalde naar 95.000 pk. De actieve mosselvloot nam ook dit jaar weer met enkele (vier) schepen af terwijl de mechanische kokkelvloot al enige jaren niet of nagenoeg niet meer actief is vanwege een verbod op deze visserij op de Waddenzee. In zeer beperkte mate wordt nog slechts een deel van het jaar op de Westerschelde gevist. Op het Wad wordt nog wel de handkokkelvisserij uitgeoefend door een beperkt aantal relatief kleine bedrijven.

De dalende trend in werkgelegenheid in de zee- en kustvisserij zette zich ook in 2006 weer voort. Er waren in totaal 176 mensen minder werkzaam op de vloot. In de kottervisserij waren ruim 70 opvarenden minder actief en in de grote zeevisserij verdwenen bijna 100 arbeidsplaatsen. Ook de werkgelegenheid in de mosselcultuur liep iets terug, net als vorig jaar. Per saldo waren er twaalf mensen minder werkzaam binnen dit onderdeel van de vloot.

¹ Het ministerie van LNV hanteert een vlootcijfer van 901. Alle officieel in het NRV (Nederlands Register van Vissersvaartuigen) vermelde vaartuigen zijn in dit getal opgenomen. Een groot aantal van de vaartuigen wordt door het LEI niet als professionele vissersvaartuigen beschouwd (zogenoemde inactieve vloot).

Tabel 2.1 Actieve vloot van de zeevisserij en de kustvisserij (per 31 december)

	2000	2001	2002	2003	2004	2005	2006 a)
AANTAL VAARTUIGEN							
Kottervisserij	402	401	393	374	367	342	346
Grote zeevisserij b)	18	16	17	17	17	15	13
Totaal zeevisserij	420	417	410	391	384	357	359
Mosselcultuur	73	71	69	69	69	64	60
Kokkelvisserij c)	15	16	12	4	0	0	0
Overige kustvisserij d)	20	20	20	20	20	20	21
Totaal	528	524	511	484	473	441	440
MOTORVERMOGEN (1.000 pk) f)							
Kottervisserij	428	416	393	367	364	302	308
Grote zeevisserij b)	140	135	135	135	135	116	95
Totaal zeevisserij	568	551	528	502	499	418	403
Mosselcultuur	52	51	53	53	53	57	55
Kokkelvisserij c) e)	10	10	8	2	0	0	0
Overige kustvisserij d)	6	6	6	6	6	6	7
Totaal	636	618	595	563	558	481	465
LEEFTIJD SCHEPEN							
0-10 jaar	120	110	118	120	105	89	86
11-20 jaar	212	207	186	175	180	142	132
meer dan 20 jaar	196	207	207	189	188	210	222
Totaal	528	524	511	484	473	441	440
AANTAL OPVARENDEN							
Kottervisserij	1.831	1.775	1.746	1.656	1.568	1.470	1.399
Grote zeevisserij b)	600	573	586	613	613	560	465
Totaal zeevisserij	2.431	2.348	2.332	2.269	2.181	2.030	1.864
Mosselcultuur	220	214	208	208	208	194	182
Kokkelvisserij c)	64	64	60	20	0	0	0
Overige kustvisserij d)	50	50	50	50	50	50	52
Totaal	2.765	2.674	2.650	2.547	2.439	2.274	2.098

a) voorlopige cijfers; b) vanaf 1996 inclusief Wiron-schepen; c) betreft alleen de mechanische visserij op kokkels. Aantal schepen actief in visserij op spisula's/mesheften en dergelijke niet bekend.; d) geschat en betreft alleen oestervisserij. Aantal actieve schepen in kreeftvisserij en dergelijke niet bekend; e) uitgegaan is van het geregistreerde motorvermogen, motoren staan in de praktijk echter afgesteld en verzegeld op 400 pk; f) 1 pk = 0,736 kW.

Bron: LNV-Directie Visserij; Scheepvaart-Inspectie; Productschap Vis; Informatienet.

Tabel 2.2 *Investerings in de zee- en kustvisserij b)*

	2000	2001	2002	2003	2004	2005	2006 a)
KOTTERVISSERIJ							
Miljoen euro b)	23	31	32	32	21	6	25
Aantallen:							
- nieuwe schepen	9	15	12	12	4	-	5
- andere schepen c)	2	-	2	2	1	3	1
- verlengingen en renovaties e.d.2	1	4	6	3	7	5	5
- nieuwe motoren	25	21	11	20	12	7	6
GROTE ZEEVISSERIJ							
Miljoen euro b)	79	8	34	4	1	3	3
Aantallen:							
- nieuwe schepen	2	-	2	-	-	-	-
- andere schepen c)	-	-	-	-	-	-	-
- verlengingen en renovaties e.d.2	1	2	2	1	1	2	2
- nieuwe motoren	-	-	-	-	-	-	-
MOSSELCULTUUR							
Miljoen euro b)	7	3	3	2	1	1	1
Aantallen:							
- nieuwe schepen	3	1	1	-	1	1	-
- andere schepen c)	-	-	-	-	-	-	-
- verlengingen en renovaties e.d.1	1	-	2	1	-	-	-
- nieuwe motoren	1	4	1	8	4	-	4
OVERIGE SECTOREN d)							
Miljoen euro b)	1	0,5	0,5	2,4	0,8	1	1
Aantallen:							
- nieuwe schepen	3	3	1	4	4	2	2
- andere schepen c)	1	-	-	-	-	1	-
- verlengingen en renovaties e.d.2	-	-	-	-	-	-	-
- nieuwe motoren	1	1	-	2	1	3	-
TOTALE VLOOT							
Miljoen euro b)	111	42	69	40	23	11	30
Aantallen:							
- nieuwe schepen	17	19	16	16	9	3	7
- andere schepen c)	3	-	2	2	1	4	1
- verlengingen e.d.	7	3	6	10	5	8	7
- nieuwe motoren	27	26	12	30	17	10	10

a) voorlopige cijfers; b) bruto-investeringen, exclusief elektronische apparatuur en dekwerktuigen. Peildatum: tijdstip van in de vaart brengen; c) tweedehandsschepen uit buitenland of andere bedrijfstakken; d) oestercultuur, mechanische kokkelvisserij en overige kustvisserij.

Investerings in nieuwe en tweede handsschepen, schepen uit het buitenland, verlengingen, grote verbouwingen en nieuwe motoren namen in de zee- en kustvisserij toe van 11 naar 30 miljoen euro (tabel 2.2). De kottervisserij had daarbij met 25 miljoen euro het grootste aandeel in het totaal.

Na een jaar van zeer weinig vernieuwing in de vloot kwam het aantal nieuw in de vaart gebrachte schepen in 2006 uit op zeven. Voor de kottervisserij ging het om vijf nieuwe schepen. Het aantal nieuw ingebouwde motoren op kotters kwam ook dit jaar weer laag uit (zes). In de grote zeevisserij vond geen vernieuwing van de vloot plaats door nieuwbouw en werd alleen geïnvesteerd in renovatie en aanpassing van trawlers. In de mosselvloot werd voor het zesde achtereenvolgende jaar zeer weinig geïnvesteerd. Nieuwbouw bleef uit er werden slechts enkele nieuwe motoren in mosselvaartuigen ingebouwd.

Investerings in vangstrechten zijn in deze rapportage buiten beschouwing gelaten.

2.2 Nederlandse zee- en kustvisserij en visteelt: besomming

De opbrengst van de Nederlandse visvangst en kweeksector tesamen kwam uit op 486 miljoen euro, licht hoger (3 miljoen euro) dan in het jaar ervoor.

Tabel 2.3 Opbrengst van de Nederlandse zee- en kustvisserij (x miljoen euro) b)

	2000	2001	2002	2003	2004	2005	2006 a)
Kottervisserij	290	307	257	262	241	240	256
Grote zeevisserij	113	119	126	143	131	137	125
Totaal zeevisserij	403	426	383	405	372	377	381
Mosselcultuur c)	73	72	68	66	60	56	49
Kokkelvisserij d)	7	11	10	10	-	-	-
Overige kustvisserij e)	5	5	5	5	5	6	8
Totaal zee- en kustvisserij	488	514	466	486	437	439	438
Visteelt	n.b.	n.b.	n.b.	n.b.	n.b.	44	48
Totaal	488	514	466	486	437	483	486

a) voorlopige cijfers; b) inclusief overige opbrengsten en aanvoer in buitenlandse havens; c) exclusief de door het Mosselfonds opgenomen mosselen, seizoenscijfers; d) inclusief spisula-visserij; e) oestervisserij/kreeftvisserij.

Bron: LNV-Directie Visserij, Productschap Vis, Informatienet.

De opbrengst in de zee- en kustvisserij kwam in 2006 iets lager uit dan die in het jaar ervoor, op 438 miljoen euro. Daarbij lag de opbrengst in de kottervisserij 16 miljoen euro (+7%) hoger en die in de grote zeevisserij 12 miljoen euro (-9%) lager. In de mosselcultuur daalde de opbrengst met 7 miljoen euro (-12%) en in de overige kustvisserij steeg deze met 2 miljoen naar 8 miljoen euro. (tabel 2.3). Van de (hand)kokkelvisserij zijn de laatste jaren geen gegevens (meer) beschikbaar. In de vis-teelt werd een geschatte opbrengst gerealiseerd van bijna 48 miljoen euro.

2.3 Visafslagen: omzet, aanvoer en prijzen

De omzet van de Nederlandse visafslagen kwam in 2006 uit op 336 miljoen euro. Een lichte stijging van 0,5% ten opzichte van het jaar ervoor (tabel 2.4).

De afslagen van Den Oever, Scheveningen, Urk, Breskens en Colijnsplaat boekten allen hogere omzetten terwijl die van Harlingen, IJmuiden, Den Helder, en Goedereede/Stellendam in 2006 juist lager uitkwamen in vergelijking met 2005.

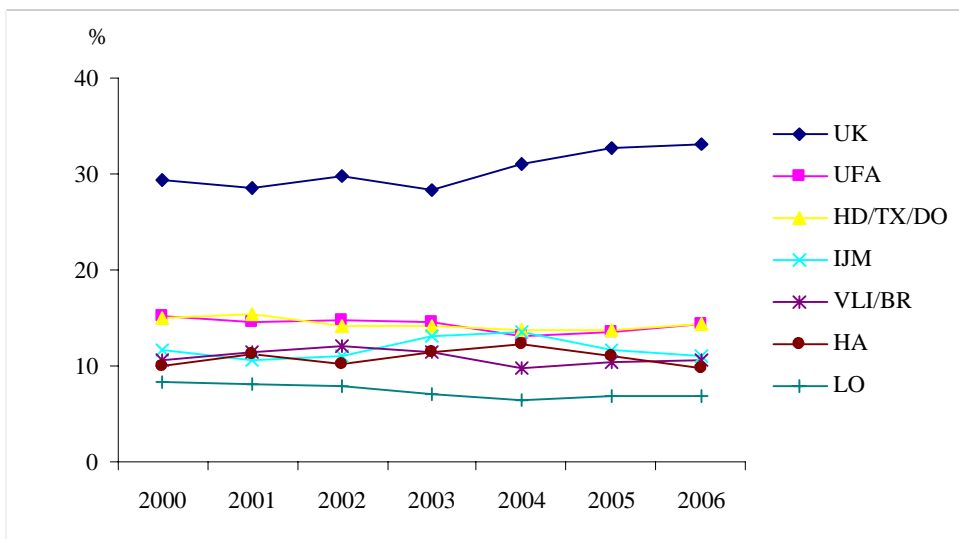
Tabel 2.4 Omzet van de afslagen (x miljoen euro)

	2000	2001	2002	2003	2004	2005	2006
Urk	121	122	109	100	101	109	111
IJmuiden	48	46	40	46	44	39	37
Den Helder	51	49	40	36	35	34	33
Goedereede/Stellendam	34	34	31	31	25	27	26
Harlingen	41	48	37	40	40	37	33
Lauwersoog	34	35	29	25	21	23	23
Vlissingen	34	34	31	29	25	28	28
Scheveningen	21	20	16	14	13	14	17
Breskens	10	15	13	11	7	7	8
Den Oever	11	17	12	14	10	12	15
Colijnsplaat	8	9	7	6	5	4	5
Totaal a)	415	428	365	350	326	334	336

a) Door afrondingsverschillen kunnen de jaartotalen afwijken van de som der omzetten.
Bron: Productschap Vis.

De omzet van de visafslag van Urk, de grootste van Nederland, nam met 1,5% toe tot bijna 111 miljoen euro en het verhoogde daarmee het marktaandeel tot rond 33% (figuur 2.1). De UFA (United Fish Auctions, het samenwerkingsverband tussen de visafslagen van Scheveningen, Colijnsplaat en Goedereede/Stellendam) vormde de

op één na grootste visafslagorganisatie van Nederland met een omzet van 48 miljoen euro. Vooral de omzet van de afslag van Scheveningen nam toe (+ 1,8 miljoen euro) tot een bedrag van bijna 17 miljoen euro (+20%). De afslagencombinatie Den Helder/Texel/Den Oever kwam eveneens aan een totaalomzet van 48 miljoen euro. Het marktaandeel van beide genoemde combinaties kwam uit op ieder 14,3%. Tesaamen hebben de afslag van Urk en bovengenoemde twee afslagcombinaties een marktaandeel van meer dan 60%. Het marktaandeel van IJmuiden liep, net als vorig jaar, door een 2 miljoen euro lagere omzet weer iets verder terug tot 11%. De afslagomzet van Harlingen nam met 3 miljoen euro af (-10%) waardoor het marktaandeel daalde tot net beneden de 10%. De combinatie Vlissingen /Breskens was in 2006 goed voor 10,7% van de totale afslagomzet. De visafslag van Lauwersoog kwam op uit op een marktaandeel van een kleine 7%.



Figuur 2.1 Marktaandelen Visafslagen en samenwerkingsverbanden

De afslagopbrengst van tong en schol kwam in 2006 uit op 216 miljoen euro (64% van de omzet). Dat was 5 miljoen euro lager dan in het jaar ervoor. De omzet van alle platvis tesaamen (dus inclusief de vissoorten tarbot, griet, schar, tong-schar en bot) kwam uit op 79% van de totale omzet (86% in 2005). Het aandeel van platvis daalde daarmee met 7% ten opzichte van het jaar ervoor. Platvis is (in omzet) nog wel steeds verreweg de belangrijkste vis voor de visafslagen en binnen Europa speelt Nederland op dit gebied een hoofdrol. De omzet aan garnalen op de afslagen kwam uit op ruim 28 miljoen euro (8% van de omzet).

In volume lag de aanvoer op Nederlandse visafslagen op een bijna 3% lager niveau dan vorig jaar. De aanvoer kwam uit op ruim 99.000 ton vis en garnalen waarvan iets meer dan de helft (53%) uit tong en schol bestond en 10% uit garnalen (10.000 ton). De aanvoer van tong viel met 23% fors terug (tot 10.000 ton) en die van schol nam met 3% iets toe (tot 43.200 ton). De op de afslagen verhandelde hoeveelheid kabeljauw en wijting bleef nagenoeg gelijk (6.800 ton/2.200 ton). Van bijna alle andere vissoorten werd minder aangevoerd dan in het jaar ervoor. De aanvoer van langoestines liep na een stijgende aanvoer in voorgaande jaren terug met 14% (tot 1.130 ton).

De gemiddelde prijs voor alle aangevoerde vis en garnalen samen steeg met 3% tot 3,42 euro. De op de afslag betaalde gemiddelde prijs voor garnalen steeg met iets meer dan 4% en de aanvoer steeg licht (+2%) waardoor de afslagomzet van dit schaal-dier 6% hoger uitwam (+1,6 miljoen euro) dan het jaar ervoor. Door Nederlandse kotters aangevoerde garnalen worden deels in het buitenland (rechtstreeks aan de handel) verkocht en niet via de Nederlandse visafslagen.

Ook in 2006 namen onder buitenlandse vlag geregistreerde vissersvaartuigen een deel (ruim 25%) van de afslagomzet voor hun rekening (tabel 2.5). De omzet van via de visafslagen verkochte vis van buitenlandse schepen daalde wel met ruim 3% terwijl die van de Nederlandse kotters juist steeg met ruim 5%. Het aanvoervolume van door buitenlandse kotters aangevoerde vis kwam op bijna 35% van de totale aanvoer. Schol vormt hierbij de hoofdmoot. De gemiddelde visprijs van buitenlands ge-vlagde kotters lag lager dan die van de Nederlandse kotters, op 2,60 euro (+2%) per kilogram. De vangst van Nederlandse kotters (andere vangstsamenstelling, aanzienlijk meer tong met een hoge prijs en minder schol waarvoor een lagere prijs geldt) werd gemiddeld voor 3,89 euro (+4%) per kilogram verhandeld.

Tabel 2.5 Nederlandse en buitenlandse aanvoer op Nederlandse afslagen (x miljoen euro)

	2000	2001	2002	2003	2004	2005	2006
Nederlandse kotters a)	294	301	258	248	229	239	252
Buitenlandse schepen b)	121	127	107	102	97	95	84
Totaal	415	428	365	350	326	334	336

a) opbrengsten exclusief huuropbrengsten en -uitgaven inzake visrechten en overige opbrengsten; b) raming.

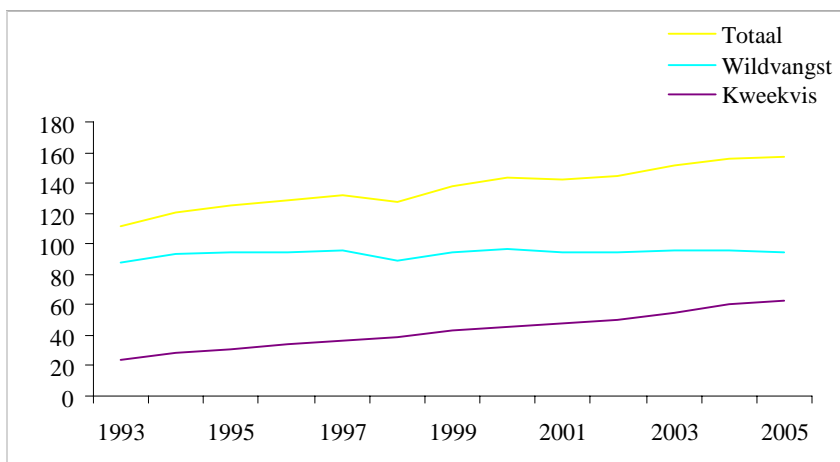
Bron: Productschap Vis, Informatienet.

Aanvoer en verkoop van verse vis en garnalen door kotters in Nederland vindt hoofdzakelijk plaats via de visafslagen. Een deel van de totale garnalenaanvoer door Nederlandse schepen wordt echter rechtstreeks aan de handel verkocht zonder gebruik

te maken van de klok van de visafslag. Met name vangsten van garnalen die worden aangeland in Denemarken en Duitsland (Sylt-visserij) gaan rechtstreeks naar de handel. Vangsten van verse haring (een door nog slechts enkele Nederlandse kotters, seizoensmatig, uitgeoefende visserij) worden eveneens rechtstreeks aan de handel verkocht zonder tussenkomst van de visafslagen. In bijlage 4 is een overzicht opgenomen van gemiddelde aanvoerprijzen van enkele belangrijke vissoorten en garnalen die op de Nederlandse visafslagen zijn aangevoerd.

2.4 Nederlandse visproductie in internationaal perspectief

De meest recente cijfers van de FAO laten zien dat de wereldproductie van vis (inclusief kweek) uitkomt op ongeveer 160 miljoen ton. De totale productie groeit langzaam omdat de wildvangst stagneert. De vangst blijft al jaren op hetzelfde niveau van rond 100 miljoen ton steken (figuur 2.2) terwijl de productie van kweekvis juist jaarlijks verder toeneemt.



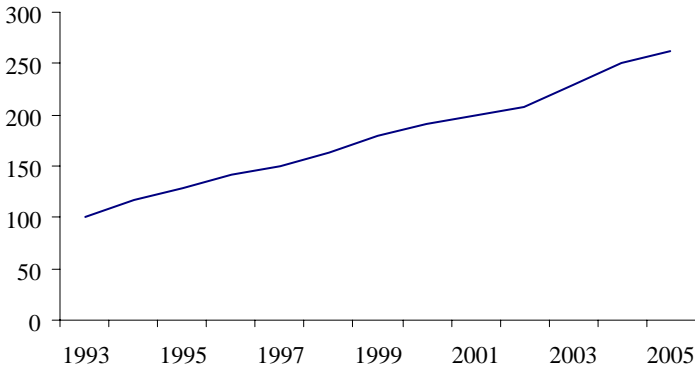
Figuur 2.2 Wereld visproductie in miljoenen tonnen.

Bron: FAO.

In 2005 werd wereldwijd rond 60 miljoen ton vis gekweekt. Uit figuur 2.3 blijkt dat de wereldproductie van kweekvis sinds 1993 ruim verdubbeld is en de verwachting is dat de productie jaarlijks zal toenemen met ongeveer 8%.

Het leeuwendeel van de wereld viskweek productie (ongeveer 90%) vindt plaats in Aziatische landen. Ongeveer de helft van de gekweekte vis is zoetwater vis. Tilapia en pangasius zijn (na karper in met name China) de belangrijkste gekweekte soorten waarvan de productie naar schatting momenteel 4 miljoen ton bedraagt. China, Egypte

en Indonesië zijn belangrijke producenten van deze soorten. Andere belangrijke kweekvissoorten zijn meerval en nijlbaars.



Figuur 2.3 Index volume kweekvis wereldwijd, 1993=100.

Bron: FAO.

Met een productievolume van rond 600.000 ton vis speelt de Nederlandse visserij en viskweek sector op wereldschaal een zeer bescheiden rol en neemt het nog geen 0,4% van de totale wereldproductie voor zijn rekening. Belangrijke visproducerende landen zijn China, Peru, Verenigde Staten, Japan, Chili en Noorwegen. Samen zijn zij goed voor ruim 70% van de totale wereldproductie, inclusief kweekvis.

Alle EU-landen tesamen blijken volgens de FAO goed te zijn voor ongeveer 9% van de wereldproductie. Binnen de EU speelt Nederland als visproducerend land wel een rol van betekenis want na de grotere EU-visstaties Spanje (19%), Denemarken (17), Frankrijk (14%) en het Verenigd Koninkrijk (12%) bezet Nederland de 5e plaats met een aandeel in het totaal van ongeveer 9%. Daarbij blijft het grotere landen als Italië en Duitsland voor.

3. Kottervisserij: vloot en bedrijfsresultaten

3.1 Algemeen

In 2006 werd een verlies geleden van bijna tien miljoen euro, iets minder dan het jaar ervoor. Het was het vijfde achtereenvolgende jaar dat de Nederlandse kottervloot met een negatief nettoresultaat afsloot. Alle voor de Nederlandse kottervloot belangrijke visquota waren lager dan het jaar ervoor en het totale aanvoervolume liep met bijna 7% terug. De totale opbrengsten stegen met bijna 7% tot een bedrag van 256 miljoen euro maar ook de totale kosten stegen met bijna hetzelfde percentage. Vooral de stijging van de brandstofkosten hebben in 2006 de resultaten negatief beïnvloed.

3.2 De vloot

De omvang van de actieve kottervloot nam iets toe (+1%) en kwam uit op 346 schepen, vier schepen meer dan in 2005 (tabel 3.1).

Het aantal grote boomkorkotters (> 2.000 pk) bleef met 21 schepen gelijk aan het jaar ervoor terwijl het aantal schepen in de groep kotters 1.501-2.000 pk met twee eenheden toenam tot 83. Het aantal kotters met een motorvermogen tussen 261 en 300 pk (voornamelijk Eurokotters) steeg in 2006 met 2% (3 schepen) en kwam uit op 166 kotters.

Na een sterke daling van 17% in 2005 steeg het totale motorvermogen van de actieve kottervloot dit jaar met bijna 7.000 pk (+2%) tot 308.000 pk. Het totaal motorvermogen kwam daarmee uit op het niveau van midden jaren zeventig van de vorige eeuw. De gemiddelde leeftijd van een kotter lag eind 2006 op ruim 27 jaar en het gemiddeld geïnstalleerd motorvermogen kwam uit op 891 pk. De gemiddelde leeftijd van de motoren lag in 2006 op 11 jaar.

Tabel 3.1 Aantal actieve vaartuigen in de kottervisserij naar leeftijd en motorvermogen (per 31 december)

	2000	2001	2002	2003	2004	2005	2006 a)
Totaal kottervloot	402	401	393	374	367	342	346
Leeftijd							
- 0-10 jaar	86	80	85	78	70	67	66
- 11-20 jaar	166	160	147	140	136	113	101
- meer dan 20 jaar	150	161	161	156	161	162	179
Totaal	402	401	393	374	367	342	346
Motorvermogen (pk)							
1-150	9	7	8	4	3	8	8
151-200	16	16	17	16	18	17	17
201-260	41	41	37	34	32	32	30
261-300	158	168	173	173	168	163	166
301-600	12	10	9	8	7	8	7
601-800	3	2	2	2	2	3	4
801-1.100	6	7	6	6	5	5	5
1.101-1.500	8	9	8	5	6	4	5
1.501-2.000	90	84	82	87	92	81	83
2.001 en meer	59	57	51	39	34	21	21
Totaal	402	401	393	374	367	342	346
Gemiddeld motorvermogen (pk)	1.066	1.037	1.000	981	986	881	891

a) Voorlopige cijfers.

Bron: LNV-Directie Visserij; Scheepvaart-Inspectie; Informatienet.

3.3 Resultaten van de kottersector

De totale opbrengst van de kottervloot lag met ruim 256 miljoen euro op een 7% hoger niveau dan het jaar ervoor (tabel 3.2). De opbrengst van de belangrijke vissoorten tong en schol nam iets toe (met 3%) en kwam met 153 miljoen euro uit op bijna 60% van de totale besomming.

De aanvoer van tong nam af met ongeveer 16% terwijl de gemiddelde prijs ervan 22 % hoger lag dan in 2005. De opbrengst van tong kwam daardoor per saldo ongeveer 2 miljoen euro hoger uit. De aanvoer van schol steeg met 7% terwijl de prijs voor deze vis met 3% steeg. De opbrengst van schol kwam daarmee 4 miljoen euro hoger uit dan in het voorgaande jaar. De aanvoer van garnalen (deels buiten de afslagen om omdat er geen veilplicht is) nam met ruim 3% toe en met een gemiddelde prijs

die 6% hoger lag kwam de totale aanvoerwaarde uit op 38 miljoen euro. Alle overige vis bracht, mede vanwege de toegenomen gemiddelde prijs, per saldo enkele miljoenen meer op dan in 2005.

Tabel 3.2 Sectorresultaten kottervisserij (x miljoen euro)

	2000	2001	2002	2003	2004	2005	2006 a)
Besomming b)	291	307	254	262	241	240	256
Af: technische kosten c)	208	200	184	188	179	189	202
Arbeidsopbrengst	83	107	70	74	62	51	54
waarvan:							
- deel/sociale lasten	79	88	74	77	68	62	64
- nettoresultaat	4	19	-4	-3	-6	-11	-10
In euro van 2006:							
Besomming b)	334	338	270	272	247	245	256
Af: technische kosten c)	240	220	195	196	183	193	202
Arbeidsopbrengst	94	118	75	76	64	52	54
waarvan:							
- deel/sociale lasten	90	97	79	80	70	63	64
- nettoresultaat	4	21	-4	-4	-6	-11	-10

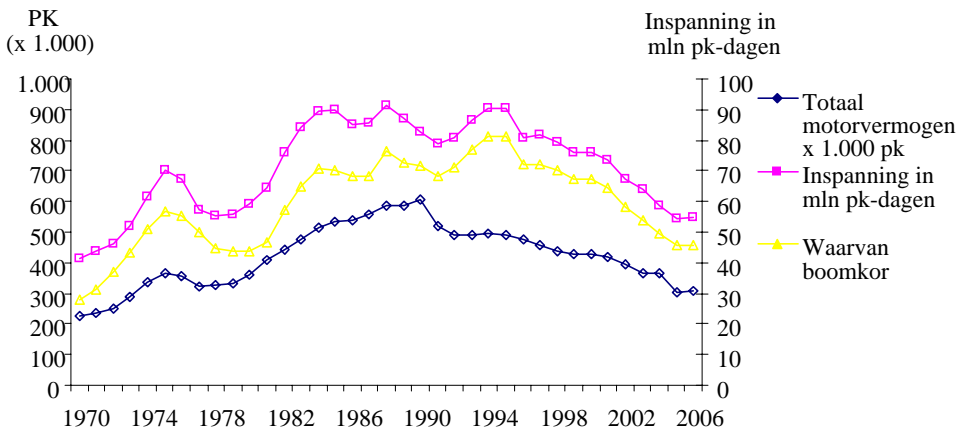
a) Voorlopige cijfers; b) Inclusief diverse opbrengsten; c) Alle kosten, exclusief deellloon, sociale lasten, proviand, graailoon en vakantiegeld.

Ondanks een iets lagere inzet van 2% stegen de technische kosten (alle kosten exclusief loonbestanddelen) met 13 miljoen euro (+ 7%). De brandstofkosten waren in 2006 goed voor ongeveer 46% van de technische kosten. De besomming steeg weliswaar met 17 miljoen euro maar doordat ook de brandstofkosten en de loonkosten (deellonen, sociale lasten en dergelijke) met een bijna gelijk bedrag toenamen (16 miljoen euro) kwam het netto resultaat slechts 1 miljoen euro beter uit dan in 2005. De kottersector belandde in 2006 daarmee voor het vijfde achtereenvolgende jaar in de rode cijfers met een geschat verlies van bijna 10 miljoen euro. De totale arbeidsopbrengst van de kottervisserij (besomming minus technische kosten) steeg met 6% tot 54 miljoen euro. Gecorrigeerd voor inflatie is de totale arbeidsopbrengst in de afgelopen zeven jaar teruggelopen tot nog maar ongeveer de helft.

Sector verder gekrompen

Het gemiddeld aantal ingezette schepen in de kottervloot nam in 2006 af met ruim 3% tot 344 kotters (tabel 3.3), terwijl het totaal ingezette motorvermogen afnam met 8%

tot 304.000 pk. Ook het aantal opvarenden nam verder af, met bijna 5%, vooral bij de grootste boomkorkotters.



Figuur 3.1 Inzet kottervloot in motorvermogen en (miljoen) pk dagen

De totale inzet van de vloot lag op ongeveer hetzelfde niveau als dat van 2005. Omdat de kottervloot relatief veel zeedagen heeft gemaakt in 2006 daalde het olieverbbruik per saldo niet. In de afgelopen zeven jaar is de totale kottervloot in aantal schepen met 15% en in motorvermogen met bijna 30% gekrompen. Het totale brandstofverbruik is in die periode ook met bijna 30% gedaald.

Tabel 3.3 Kottervisserij - enkele kengetallen (jaargemiddelden respectievelijk jaartotalen)

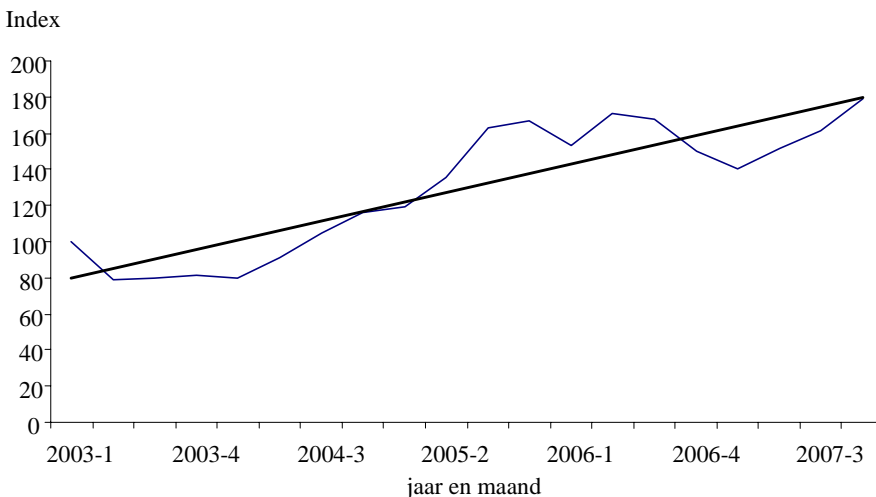
	2000	2001	2002	2003	2004	2005	2006 a)
Aantal schepen	401	401	397	384	371	355	344
Motorvermogen (1.000 pk)	427	422	404	380	364	332	304
Aantal opvarenden	1.828	1.804	1.765	1.656	1.564	1.470	1.399
Olieverbruik (mln. liters)	321	306	285	272	247	225	226

a) Voorlopige cijfers.

Brandstofverbruik en -kosten in de vloot

De schepen van de Nederlandse kottervloot zijn nagenoeg allemaal ingericht met motoren die uitsluitend geschikt zijn voor het gebruik van gasolie. Slechts een enkel (modern) schip is ingericht voor het gebruik van zware olie (lagere brandstofprijs). Zoals ook vorig jaar al is gerapporteerd, is het niet te verwachten dat de (fors gestegen) brandstofprijs in de nabije toekomst weer zal gaan dalen. Naast milieu overwegingen is het alleen al mede daarom van cruciaal belang dat schepen efficiënt met brandstof omgaan.

De in de afgelopen paar jaar op diverse kotters geïnstalleerde brandstof verbruiksmeters, in combinatie met cruise control apparatuur en het gebruik van additieven voor brandstof, laten een brandstofbesparing zien tot 10% op jaarbasis. Voor een grote kotter kan dat (met de huidige hoge prijzen) al snel een besparing met zich meebrengen van enkele duizenden tot tienduizenden euro's per jaar. Een ruwe inventarisatie laat zien dat ongeveer een kwart van de Nederlandse boomkorvloot (grote schepen) ondertussen voorzien is van bovengenoemde apparatuur. Ontwikkelingen in de brandstofprijzen en beperking van brandstofverbruik zijn van groot belang voor de vloot. In figuur 3.2 is de ontwikkeling van de gemiddelde brandstofprijs in de afgelopen 4 jaar in beeld gebracht. De gemiddelde prijs per liter brandstof (gasolie) lag in 2006 op 41 eurocent. Dat was 6 cent (+17%) hoger dan in 2005 en 20 cent (95%) hoger dan in 2003. Sinds dat jaar is de brandstofprijs dus bijna verdubbeld.



Figuur 3.2 Ontwikkeling gasolieprijs kottervisserij Nederland, januari 2003-september 2007

Het totale gasolieverbruik bleef ongeveer gelijk aan dat van het jaar ervoor maar door de toegenomen prijs stegen de totale brandstofkosten voor de vloot tot een bedrag van rond 92 miljoen euro. Bijna 36% van de totale opbrengst in de kottervisserij ging daarmee in 2006 op aan brandstof. In 2005 was dat nog 33%.

De hoge prijs van brandstof brengt de visserijvloot (met name de boomkorvloot op platvis) de laatste jaren steeds verder in de problemen. Het brandstofverbruik van een boomkorkotter van rond 2.000 pk lag in 2006 gemiddeld op ongeveer 1,8 miljoen liter.

3.4 Resultaten per pk-groep

Algemeen

Kotters in alle pk klassen hebben in 2006 gemiddeld een hogere besomming gehaald dan in het jaar ervoor maar ook de kosten namen fors toe. Voor alle pk klassen geldt ook dat de variatie in besommingen, kosten en zeedagen, per schip erg groot was. In sommige pk-klassen kwam de variatie (verschil tussen hoogste en laagste besomming ten opzichte van het gemiddelde) uit op meer dan 50%. Bij de zeedagen varieerde dit in 2006 rond 35% van het gemiddelde. De hoogte van een jaarbesomming van een schip was mede afhankelijk van de omvang van (individuele) vangstrechten (vooral quota voor tong en schol) en het aantal gemaakte zeedagen.

Per saldo behaalde een kleine 10% van de Nederlandse kotterbedrijven een negatief bruto resultaat. Dat wil zeggen dat de lopende kosten nagenoeg geheel betaald konden worden maar dat er geen dekking was voor de aflossingen (afschrijvingen) en de rentekosten. Ongeveer 60% van de bedrijven behaalde in 2006 een negatief netto resultaat. Aan betaling van een deel van de aflossingen (afschrijvingen) en rentekosten kon worden voldaan maar niet volledig.

Kotters met een motorvermogen van 0-260 pk (0-191 kW)

De gemiddelde besomming van garnalenkotters met een vermogen tot 260 pk kwam in 2006 met 179 duizend euro ongeveer 9% hoger uit dan het jaar ervoor.

Het gemiddeld nettoresultaat (winst) bedroeg rond 7.000 euro terwijl er in 2005 juist nog sprake was van een verlies van 3.000 euro per schip. Het aantal zeedagen kwam uit op gemiddeld 126 en de gemiddelde loonkosten per opvarende kwamen met 31.000 euro bijna even hoog uit als in het vorige jaar (tabel 3.4). De gemiddelde besomming per zeedag lag op rond 1.420 euro. Uitschieters naar boven en naar beneden kwamen uit op rond 1.800 en 1.140 euro per dag (figuur 3.3). De gasoliekosten bedroegen 17% van de opbrengst en het verbruik van brandstof per kilogram verhandelde vis kwam uit op 1,1 liter (figuur 3.4).



Foto 3.1 *Garnalenkotter*
Bron: LEI.

Kotters met een motorvermogen van 261-300 pk (192-221 kW)

De kotters in deze groep (voornamelijk Eurokotters) behaalden een besomming van gemiddeld 407 duizend euro in 2006, iets hoger dan in het jaar 2005.



Foto 3.2 *Eurokotter*
Bron: LEI.

Vooral door hogere kosten werd ook dit jaar weer verlies gemaakt. Dat liep op tot een bedrag van 33.000 euro gemiddeld per schip (2005: 25.000 euro verlies). Het gemiddeld aantal zeedagen kwam uit op 154 en de gemiddelde loonkosten per man lagen op hetzelfde niveau en kwamen uit op ongeveer 42.000 euro per volwassen opvarende. De gemiddelde besomming per zeedag voor alle visserijen kwam uit op iets minder dan 2.650 euro. De hoogste gemiddelde besommingen lagen rond 3.800 euro en de laagste op 1.750 euro per zeedag. De gasoliekosten van deze kotters bedroegen 23% van de besomming en het verbruik van brandstof per kilogram verhandelde vis kwam uit op gemiddeld 2,0 liter.

Kotters met een motorvermogen van 301-1.500 pk (222-1.103 kW)

Vaartuigen uit deze zogeheten 'middengroep' noteerden met gemiddeld 851 duizend euro een hogere (+5%) besomming in vergelijking met het jaar ervoor. Ook het nettoresultaat bleef positief en kwam uit op 109 duizend euro, vooral omdat de kosten relatief laag konden worden gehouden.



Foto 3.3 Flyshooter
Bron: Willem Ment den Heijer.

Het aantal zeedagen kwam uit op gemiddeld 158 en de verdiensten voor de bemanning namen met 2% toe tot rond de 54.000 euro. Per zeedag (voor alle uitgeoefende takken van visserij tesamen) kwam de besomming uit op gemiddeld bijna 5.400 euro. De hoogste gemiddelde besommingen lagen rond 7.800 en de laagste rond 5.200

euro per zeedag. De gasoliekosten van deze kotters kwamen uit op iets meer dan 14% van de besomming en het verbruik van brandstof per kilogram verhandelde vis lag gemiddeld op 1,2 liter.

Kotters met een motorvermogen van 1.501-2.000 pk (1.104-1.471 kW)

De grotere boomkorkotters (waarvan de meeste schepen een vermogen van rond 2.000 pk hebben) boekten gemiddeld een fors hogere besomming (+21%) die uitkwam op iets minder dan 1,6 miljoen euro. Ondanks de meeropbrengst noteerden deze schepen voor het 5e achtereenvolgende jaar een negatief nettoresultaat dat dit jaar uitkwam op 89.000 euro, vooral veroorzaakt door fors verder gestegen kosten. Per schip kwam de inzet op zee uit op 204 dagen. De gemiddelde loonkosten per opvarende gingen omhoog met 20% en kwamen uit op 53.000 euro. De gemiddelde besomming per zeedag kwam voor deze groep uit op 7.800 euro. De hoogste besommingen per dag lagen rond 9.000 euro en de laagste rond 6.200 euro.



Foto 3.4 *Boomkorkotter 2.000 pk*
Bron: LEI.

De gasoliekosten bedroegen 45% van de besomming. De grootste verbruikers van gasolie kwamen uit op bijna 55% en de laagste op rond 38% van de besomming. Het verbruik van brandstof per kilogram verhandelde vis lag gemiddeld op 4,8 liter.

Kotters met een motorvermogen van 2.001 pk en meer (1.472 kW en meer)

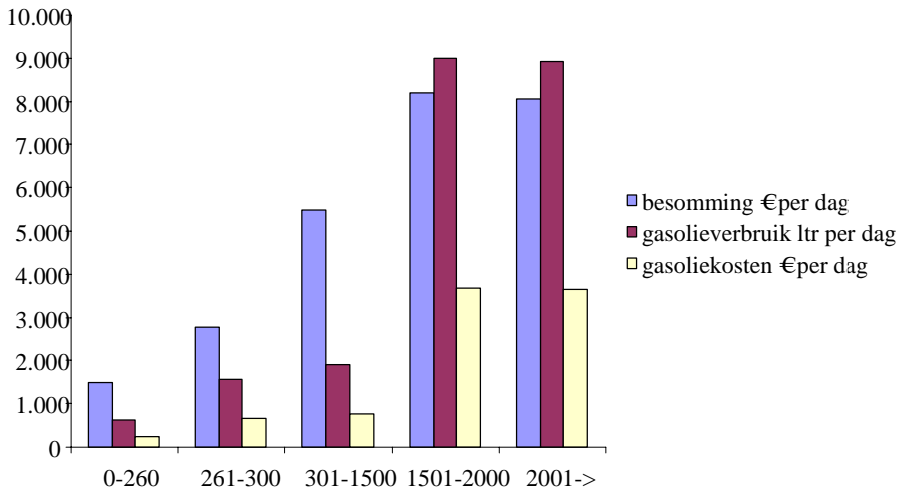
Ook de grootste boomkorkotters kwamen in 2006 uit op een hogere gemiddelde besomming van dan in het jaar ervoor, op bijna 1,5 miljoen euro (+19%). Het nettoresultaat kwam daarbij uit rond 4.000. Ook hier namen de lopende kosten weliswaar (fors)

toe maar door de gemiddeld relatief hoge leeftijd van de schepen kwamen de afschrijvingskosten in 2006 beduidend lager uit ten opzichte van voorgaande jaren.

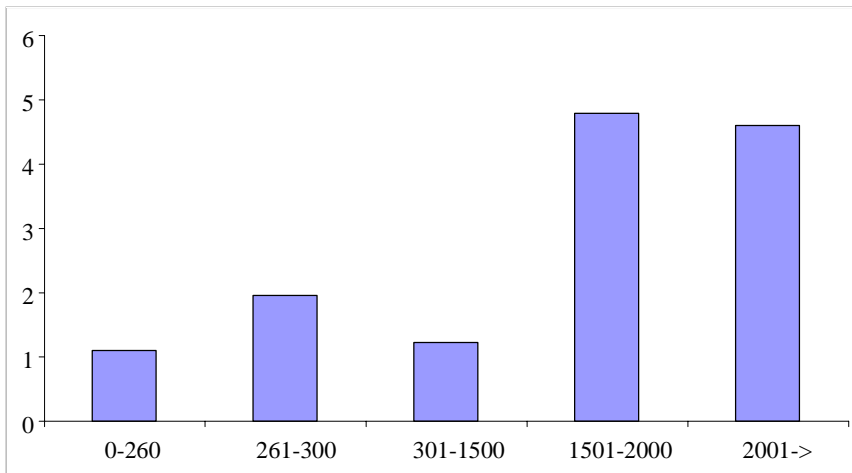


Foto 3.5 *Boomkorkotter groter dan 2.000 pk*
Bron: LEI.

De schepen zijn economisch gezien in feite praktisch geheel (of voor het grootste deel) afgeschreven. Het aantal zeedagen voor deze schepen lag in 2006 gemiddeld op 196 en de verdienste voor een opvarende op deze kotters lag met 46.000 euro op een 28% hoger niveau in vergelijking met het jaar ervoor. De gemiddelde besomming per zeedag kwam uit op bijna 7.650 euro. De hoogste besomming per dag lag op ruim 9.500 euro en de laagste rond 7.200 euro. De gasoliekosten bedroegen ook hier 45% van de besomming. De grootste verbruikers kwamen uit op 50% en de laagste op 37%. Het verbruik van brandstof per kilogram verhandelde vis lag gemiddeld op 4,6 liter.



Figuur 3.3 Gemiddelde opbrengsten, kosten en verbruikscijfers van brandstof per pk groep, jaar 2006



Figuur 3.4 Gemiddeld verbruik van brandstof (in liters) per kilogram verhandelde vis, per pk groep, jaar 2006

Tabel 3.4 Gemiddelde bedrijfsresultaten per vaartuig in de kottervisserij naar pk-klasse (x 1.000 euro)

	2000	2001	2002	2003	2004	2005	2006 a)
0-260 pk (0-191 kW)							
brutobesomming	170	257	132	123	121	164	179
nettoresultaat	8	49	-28	-12	-8	-3	7
loonkosten volw. opvarende	32	49	25	23	23	32	31
261-300 pk (192-221 kW)							
brutobesomming	404	452	357	388	380	401	407
nettoresultaat	3	48	-3	-25	-35	-25	-33
loonkosten volw. opvarende	42	52	38	41	40	42	42
301-1.500 pk (222-1.103 kW)							
brutobesomming	582	752	594	665	656	809	851
nettoresultaat	-2	132	17	20	16	112	109
loonkosten volw. opvarende	39	56	44	45	45	53	54
1.501-2.000 pk (1.104-1.471 kW)							
brutobesomming	1.402	1.416	1.304	1.292	1.200	1.316	1.589
nettoresultaat	37	60	-6	-7	-14	-104	-89
loonkosten volw. opvarende	49	52	53	54	49	44	53
2.001 pk en meer (1.472 kW en meer)							
brutobesomming	1.535	1.518	1.366	1.413	1.336	1.255	1.499
nettoresultaat	-1	18	-28	48	34	-11	4
loonkosten volw. opvarende	50	53	50	55	50	36	46

a) Voorlopige cijfers.

Tabel 3.5 Procentuele verdeling van enkele kengetallen in 1996, 2005 en 2006 a) naar pk-groepen

Pk-groep	Vaartuigen			Motorvermogen			Mensjaren		
	1996	2005	2006	1996	2005	2006	1996	2005	2006
1-260	23	16	17	4	3	4	10	8	8
261-300	30	46	47	8	15	16	22	37	39
301-1.500	9	6	6	8	5	6	10	7	7
1.501-2.000	22	24	24	40	52	54	34	36	36
2.001 en meer	15	8	6	40	25	21	24	12	10
Totaal	100	100	100	100	100	100	100	100	100

a) Voorlopige cijfers.

Tabel 3.5 Procentuele verdeling van enkele kengetallen in 1996, 2005 en 2006 a) naar pk-groepen (vervolg)

Pk-groep	Besomming			Technische kosten			Arbeidsopbrengst		
	1996	2005	2006	1996	2005	2006	1996	2005	2006
1-260	5	4	4	4	3	3	7	7	7
261-300	15	28	26	15	25	24	16	38	31
301-1.500	8	7	7	8	5	5	9	15	15
1.501-2.000	41	47	51	41	52	55	40	28	35
2.001 en meer	31	14	12	32	15	13	28	12	12
Totaal	100	100	100	100	100	100	100	100	100

a) Voorlopige cijfers.

3.5 Resultaten per tak van visserij

De totale inzet van de kottervloot is in het afgelopen jaar licht gedaald (-3%). De inzet wordt gemeten in pk-dagen, dat is hetzelfde als: aantal zeedagen vermenigvuldigd met het aantal pk's. Het gemiddeld aantal dagen op zee per schip nam toe tot 179 dagen (+5%).

Boomkorvisserij

De belangrijkste tak van visserij in 2006, de boomkorvisserij, was per saldo verlieslatend. Deze visserij werd vooral uitgeoefend door schepen groter dan 1.501 pk (grote boomkorkotters) en door schepen in de klasse 261-300 pk (eurokotters). In de boomkorvisserij was sprake van een lichte inzetdaling van 3%. De grootste boomkorkotters (2.001 pk en meer) maakten minder zeedagen (-15%). Sinds het jaar 2000 is de totale inzet in de boomkorvisserij wel met bijna 33% verminderd. Het is nog wel steeds de belangrijkste tak van visserij voor de Nederlandse kottervloot. Ruim 83% van de totale visserijinspanning wordt gerealiseerd door de boomkorvisserij. De besomming steeg met 12 miljoen euro naar 182 miljoen euro. Met deze visserijmethode werd 71% van de totale opbrengsten in de kottervisserij gerealiseerd. Door lagere aanvoer van platvis, en hogere operationele kosten was de boomkorvisserij per saldo niet winstgevend. In de groep kotters van 1.501-2.000 pk werd 17 miljoen euro meer besomd dan in het jaar ervoor (+15 %) terwijl de groep schepen met 2.001 pk en meer 3 miljoen euro (-9%) minder besomde, vooral door een afgenomen vloot. De Eurokottervloot behaalde met 20 miljoen euro een 3 miljoen lagere opbrengst (-13%) met deze tak van visserij.

Garnalenvisserij

De op één na belangrijkste tak van visserij voor de Nederlandse kottervloot, de garnalenvisserij, verliep algemeen net niet winstgevend in 2006. Alleen de kotters kleiner dan 260 pk konden deze visserij winstgevend uitoefenen. Het aantal kotters dat de garnalenvisserij uitoefende liep iets terug en het aantal zeedagen nam per saldo iets af. De inzet in de groep kotters met een motorvermogen tot 260 pk (allen garnalenkotters) bleef nagenoeg gelijk terwijl die van de Eurokotters iets terugliep. De garnalenvisserij beleefde voor het vierde achtereenvolgende jaar een mindere periode en de besomming kwam uit op een iets lager niveau (37 miljoen euro) dan in 2005. Tegenvallende prijzen door een niet op de handel afgestemd aanvoervolume en hoge operationele kosten waren de belangrijkste oorzaken van de overwegend negatieve nettoresultaten in deze visserij.

Overige visserijen

In de overige visserijen (twinrig-, staand want-, langoestine-, snorrevaadvisserij en dergelijke) nam de inzet toe met bijna 39%. De besommingen namen met bijna 44% toe en de visserijen verliepen gemiddeld winstgevend voor bijna alle groepen. De genoemde technieken zijn in 2006 slechts door een beperkt aantal kotters (seizoensmatig) uitgeoefend. De inzet in en opbrengsten van de bordentrawl-, rondvisspan- en haringvisserij maakten ook in 2006 slechts een klein deel uit van de totale inzet en opbrengsten.

Tabel 3.6 Inzet van de kottervisserij naar pk-groep en tak van visserij (x 100.000 pk-dagen)

	2000	2001	2002	2003	2004	2005	2006 a)
1-260 pk							
- bordentrawl	1	0	0	-	-	-	-
- garnalen	16	13	13	12	13	13	13
- diversen	0	-	0	1	0	0	0
- totaal	17	13	13	14	13	13	13
261-300 pk							
- boomkor	25	22	19	27	25	23	21
- bordentrawl	4	3	4	1	2	2	2
- rondvisspan	1	1	0	-	0	0	0
- garnalen	32	39	40	31	36	33	32
- diversen	3	3	6	17	14	13	16
- totaal	65	68	69	76	77	71	71

- = In betreffende groep niet waargenomen; 0 = Minder dan 50.000 pk-dagen

a)Voorlopige cijfers.

Tabel 3.6 Inzet van de kottervisserij naar pk-groep en tak van visserij (x 100.000 pk-dagen) (vervolg)

	2000	2001	2002	2003	2004	2005	2006 a)
301-1.500 pk							
- boomkor	9	13	9	8	7	0	0
- bordentrawl	15	10	8	6	7	8	0
- rondvisspan	9	3	6	4	3	3	0
- haringspan	3	1	1	2	1	2	1
- diversen	3	12	10	12	11	15	27
- totaal	39	39	34	32	29	28	28
1.501-2.000 pk							
- boomkor	330	316	291	294	292	305	316
- haringspan	-	1	3	0	2	-	-
- diversen	-	-	-	-	-	3	-
- totaal	330	317	295	294	294	308	316
2.001 pk en meer							
- boomkor	311	295	263	210	171	140	119
- haringspan	1	1	1	6	1	0	0
- diversen	-	-	-	7	2	0	0
- totaal	312	296	264	223	174	140	119
Alle schepen							
- boomkor	675	646	583	538	495	468	455
- bordentrawl	19	14	13	7	8	10	2
- rondvisspan	9	4	6	4	4	3	-
- haringspan	4	3	5	8	3	2	1
- garnalen	49	53	52	43	49	46	45
- diversen	6	15	16	38	27	31	43
- totaal	762	734	675	638	586	560	546

- = In betreffende groep niet waargenomen; 0 = Minder dan 50.000 pk-dagen
a) Voorlopige cijfers.

Tabel 3.7 *Besomming kottervisserij naar pk-groep en tak van visserij (x miljoen euro)*

	2000	2001	2002	2003	2004	2005	2006 a)
1-260 pk							
- bordentrawl	1	0	0	-	-	-	-
- garnalen	11	16	8	7	7	9	10
- diversen	0	0	0	-	-	-	-
- totaal	12	16	8	7	7	9	10
261-300 pk							
- boomkor	27	26	19	26	27	23	20
- bordentrawl	3	2	3	1	1	1	1
- rondvisspan	1	1	1	0	0	0	-
- garnalen	25	38	30	25	25	30	27
- diversen	2	3	5	15	12	13	18
- totaal	58	70	58	67	65	67	66
301-1.500 pk							
- boomkor	4	5	4	4	2	0	0
- bordentrawl	4	3	3	2	2	2	0
- rondvisspan	4	2	3	2	2	1	-
- haringspan	1	1	0	0	1	1	0
- diversen	2	9	5	7	7	12	18
- totaal	15	20	15	15	14	16	18
1.501-2.000 pk							
- boomkor	119	117	102	109	107	113	130
- haringspan	-	1	2	0	0	0	0
- totaal	119	118	104	109	107	113	130
2.001 pk en meer							
- boomkor	87	83	68	60	48	35	32
- haringspan	0	1	1	2	1	0	-
- diversen	-	-	0	1	-	-	-
- totaal	87	84	69	63	49	35	32

- = In desbetreffende groep niet waargenomen; 0 = Minder dan 450.000 euro.

a) Voorlopige cijfers.

Tabel 3.7 *Besomming kottervisserij naar pk-groep en tak van visserij (x miljoen euro) (vervolg)*

	2000	2001	2002	2003	2004	2005	2006 a)
Alle schepen							
- boomkor	236	230	193	199	186	170	182
- bordentrawl	7	6	6	3	3	4	1
- rondvisspan	5	3	4	2	2	1	-
- haringspan	2	2	3	3	1	1	0
- garnalen	37	53	38	32	32	39	37
- diversen	4	11	12	23	17	25	36
- totaal	291	307	254	262	241	240	256

- = In desbetreffende groep niet waargenomen; 0 = Minder dan 450.000 euro.

a) Voorlopige cijfers.

Tabel 3.8 *Gemiddelde arbeidsopbrengst per mensjaar in de kottervisserij naar tak van visserij (x 1.000 euro) b)*

	2000	2001	2002	2003	2004	2005	2006 a)
1-260 pk							
- bordentrawl	0	0	0	-	-	-	-
- garnalen	34	69	10	17	18	31	35
- diversen	0	-	0	0	0	-	-
- totaal	34	69	10	17	18	31	35
261-300 pk							
- boomkor	43	57	37	44	51	27	14
- bordentrawl	23	23	37	10	19	26	16
- rondvisspan	50	48	35	0	0	0	-
- garnalen	42	71	38	37	27	43	37
- diversen	27	63	22	29	25	26	42
- totaal	41	63	35	37	34	35	32

0 = minder dan 5% van het totale aantal mensjaren in de betrokken pk-groep; - = tak van visserij is niet waargenomen.

a) Voorlopige cijfers; b) Arbeidsopbrengst = nettoresultaat + deel (inclusief proviand) + sociale voorzieningen + graailoon/vakantiegeld.

Tabel 3.8 Gemiddelde arbeidsopbrengst per mensjaar in de kottervisserij naar tak van visserij (x 1.000 euro) (vervolg) b)

	2000	2001	2002	2003	2004	2005	2006 a)
301-1.500 pk							
- boomkor	32	42	43	42	21	0	-
- bordentrawl	11	25	16	19	0	8	-
- rondvisspan	40	72	37	52	31	22	-
- haringspan	88	157	194	77	81	136	-
- diversen	77	103	52	95	123	123	77
- totaal	38	68	40	46	44	76	77
1.501-2.000 pk							
- boomkor	51	58	49	62	47	37	39
- haringspan	-	0	0	0	0	0	-
- totaal	51	58	49	62	47	37	39
2.001 pk en meer							
-boomkor	48	53	42	64	48	34	47
-haringspan	0	0	0	0	0	0	-
-totaal	48	53	42	64	48	34	47
Alle schepen:							
- boomkor	48	55	45	58	47	35	36
- bordentrawl	17	24	27	15	0	16	16
- rondvisspan	41	61	37	52	33	22	-
- haringspan	91	242	205	142	87	136	-
- garnalen	39	70	29	31	24	40	37
- diversen	47	89	32	32	50	55	57
Totaal	45	60	40	44	40	34	39

0 = minder dan 5% van het totale aantal mensjaren in de betrokken pk-groep; - = tak van visserij is niet waargenomen.

a) Voorlopige cijfers; b) Arbeidsopbrengst = nettoresultaat + deel (inclusief proviand) + sociale voorzieningen + graailoon/vakantiegeld.

Tabel 3.9 Kengetallen per mensjaar in de kottervisserij over 1976-2006 (euro van 2006, x 1.000)

Jaar	Mens- jaren	Pk	Besom- ming	Afschr./ rente	Over. kosten	Arbeidsopbrengst		
						totaal	deel/ soc.l.	netto- resultaat
1976	2.290	155	139	33	65	41	47	-6
1977	2.106	153	144	29	65	50	49	1
1978	2.133	154	156	25	63	68	55	13
1979	2.186	153	165	26	73	65	55	10
1980	2.314	157	153	25	82	46	48	-2
1981	2.522	162	156	27	85	44	47	-3
1982	2.544	174	160	32	96	32	44	-12
1983	2.780	171	158	31	90	37	45	-8
1984	2.929	175	158	31	92	36	44	-8
1985	2.990	179	174	30	95	49	49	0
1986	2.970	181	168	36	69	62	56	6
1987	3.036	184	161	39	69	53	54	-1
1988	2.825	208	150	40	69	41	50	-9
1989	2.641	222	162	45	75	41	51	-10
1990	2.486	225	175	44	78	54	56	-2
1991	2.292	227	197	43	79	76	63	13
1992	2.195	224	176	37	77	62	55	8
1993	2.184	225	163	37	78	48	49	0
1994	2.159	229	163	38	77	48	49	0
1995	2.108	232	165	39	76	51	50	1
1996	2.037	234	162	35	75	51	49	2
1997	1.923	237	158	34	78	46	46	0
1998	1.858	236	170	31	75	64	53	11
1999	1.826	235	187	29	78	81	59	22
2000	1.829	233	175	28	97	50	47	2
2001	1.775	234	182	27	92	64	53	11
2002	1.746	223	148	26	81	43	44	-1
2003	1.656	230	158	28	87	44	47	-3
2004	1.564	233	154	25	89	40	44	-4
2005	1.470	226	163	27	102	34	42	-8
2006 a)	1.399	218	183	28	117	39	46	-7

a) Voorlopige cijfers.

De gemiddelde arbeidsopbrengst per mensjaar in de kottervisserij als geheel steeg met 15% tot 39.000 euro. Een opvarende verdiende gemiddeld bruto ongeveer 47.000 euro, zo'n 7% meer dan in 2005.

In tabel 3.9 is de ontwikkeling van enkele kengetallen geschetst in voor inflatie gecorrigeerde euro's. Hieruit blijkt bijvoorbeeld dat sinds 1976 de gemiddelde loon-

kosten per mensjaar ruwweg tussen de 40.000 en 50.000 euro schommelt. De loonkosten van het jaar 2006 zijn als gemiddeld te kenmerken.

3.6 Vangsten en aanvoer

In 2006 voerde de Nederlandse kottervloot 1.000 ton (-1,5%) minder vis aan dan in het jaar ervoor. De aanvoer van tong nam af met 16%. In 2006 werd het quotum voor tong daardoor niet volledig benut. De aanvoer van schol nam met 7% toe. Vooral van de overige vissoorten zoals mul en poon werd meer aangevoerd. Deze vis (ongequoteerde vissoorten) was afkomstig van schepen die vangstmethoden zoals twinrig, snorrevaad enzovoort toe hebben gepast. De aanvoer van kabeljauw en wijting lag weer op een zeer laag niveau. Door lage quota voor deze gekrompen rondvisbestanden bedroeg de aanvoer van kabeljauw nog maar bijna 1.300 ton en die van wijting nog maar 760 ton. Op deze soorten wordt nagenoeg niet specifiek gevestigd, deze vis wordt min of meer als bijvangst aangevoerd. De aanvoer van (verse) haring liep ook terug. De garnalen-aanvoer kwam met ruim 13.000 ton op een iets hoger niveau uit dan in het jaar ervoor.

Tabel 3.10 Aanvoer Nederlandse kotters per vissoort (x duizend ton)

	2000	2001	2002	2003	2004	2005	2006 a)
Tong	15	14	12	13	13	10	8
Schol	34	33	27	27	23	20	22
Overige platvis	9	8	7	11	11	11	11
Kabeljauw	5	3	4	2	2	1	1
Wijting	2	2	2	1	1	1	1
Garnalen	10	13	10	13	12	13	14
Overige vis (inclusief haring enzovoort)	17	14	19	24	18	19	17
Totaal	92	87	81	91	80	75	74

a) Voorlopige cijfers.

Bron: Informatienet.

3.7 Ramingen kottervisserij en visafslagen 2007

Vloot en inzet

Omdat naar verwachting aan het eind van 2007 een saneringsronde zal zijn doorgevoerd zal de vloot per eind 2007 kleiner uitvallen dan het aantal van 346 schepen in 2006. Het streven is om een fors deel van de capaciteit van de platvisvloot uit te kopen. Waarschijnlijk zullen aan het eind van het jaar 25 kotters met overwegend grote tot zeer grote motorvermogens uit de vloot verdwijnen waardoor de omvang van de vloot per 31 december uit zou kunnen komen op rond 320 vaartuigen. Naar capaciteit gerekend (in pk's) zal de omvang van de totale vloot waarschijnlijk met minimaal 15% afnemen (naar platvisvloot gerekend ongeveer 20%). De totale inzet van de kottervloot in het hele jaar 2007 zal naar schatting nog wel ongeveer gelijk zijn aan die van het jaar ervoor, en uitkomen op rond 54 miljoen pk-dagen. Pas voor het jaar 2008 kan worden verwacht dat de totale inzet omlaag zal gaan, het één en ander afhankelijk van het aantal (individuele) zeedagen voor de resterende schepen.

Resultaten

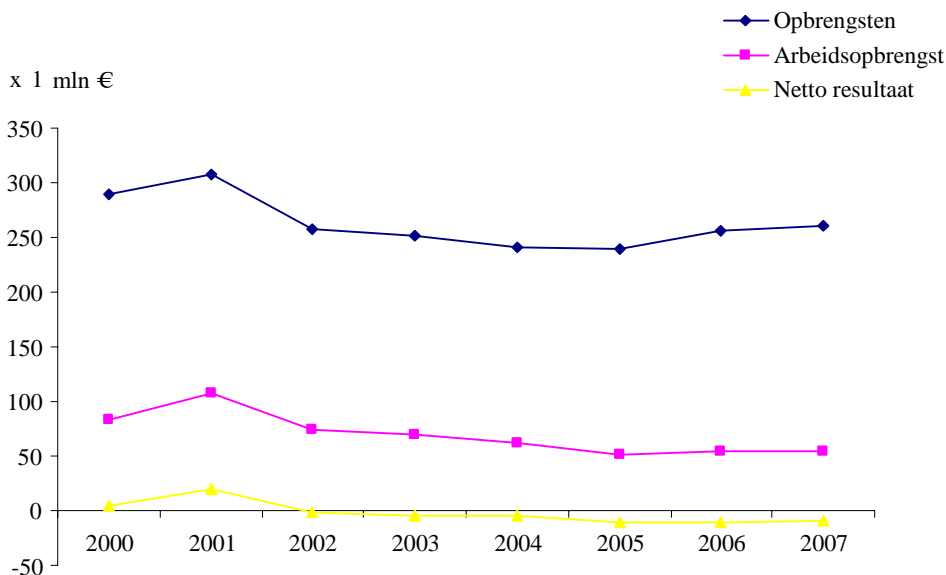
De kottervisserij zal in 2007, ondanks verder gestegen besommingen in de belangrijkste groepen, slechts licht betere of dezelfde nettoresultaten laten zien als over het jaar 2006.

De boomkorvisserij heeft te kampen met zeer hoge brandstofkosten, daarnaast met stagnerende visprijzen voor tong en schol, quotaproblemen voor met name schol en vangstproblemen voor tong. Slechts een klein deel van de boomkorvloot zal in staat zijn om met een positief resultaat af te sluiten. Ook het vooruitzicht voor dit belangrijke onderdeel van de kottervisserij blijft onverminderd niet rooskleurig. De garnalenvisserij, de twinrig en snorrevaadvisserij lijken wel redelijke tot goede resultaten te behalen.

Op basis van gegevens over de eerste drie kwartalen en een inschatting voor het laatste kwartaal van 2007 lijkt het er op dat de totale opbrengsten iets zullen toenemen of op hetzelfde niveau als in 2006 uit zullen komen. De omzet van de kottector kan uitkomen op tussen de 255 en 260 miljoen euro.

De garnalenvisserij lijkt een goed jaar door te maken. De prijzen voor garnalen zijn voor het eerst sinds jaren weer op een hoog niveau (enkele tientallen procenten hoger) en er lijkt voorlopig even een eind te zijn gekomen aan de jarenlange malaise voor deze kotters. De besommingen zullen op een fors hoger niveau uitkomen. Vooral de kleinere garnalenkotters zullen het jaar 2007 met winst af kunnen sluiten. Het totale aanvoervolume garnalen komt waarschijnlijk iets lager uit, net als het aanvoervolume van vis

De algemene trend voor wat betreft de arbeidsopbrengst en het nettoresultaat is de laatste jaren voor de kottervisserij als geheel stagnerend (figuur 3.5). De arbeidsopbrengst wordt geraamd op rond 54 miljoen euro, ongeveer gelijk aan die van het jaar 2006.



Figuur 3.5 Trends in resultaten kottervisserij

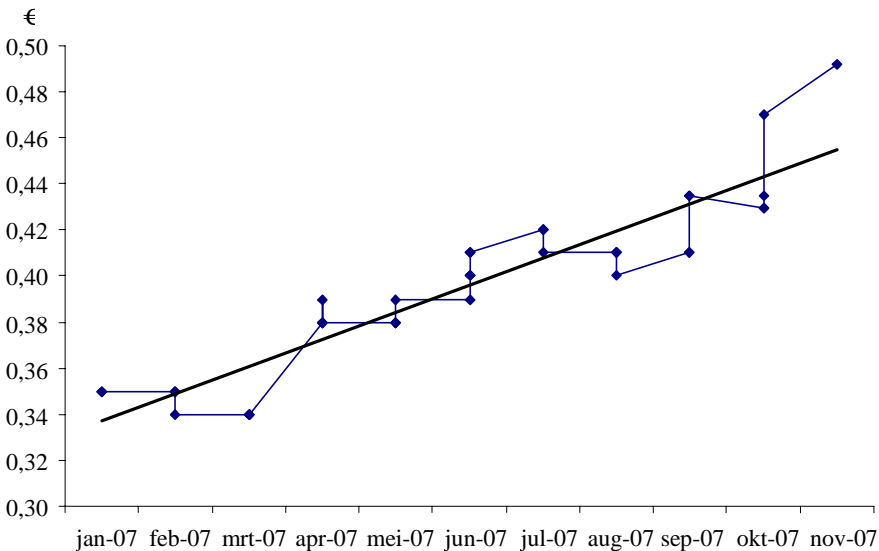
Kosten

De afhankelijkheid van de in 2007 weer duurder geworden brandstof blijft een erg belangrijke rol spelen voor het grootste deel van de vloot (boomkorkotters). De gemiddelde prijs voor gasolie komt in 2007 uit op iets meer dan 41 eurocent, ongeveer even hoog als in het jaar ervoor, maar het lijkt er op dat de prijs nog verder zal gaan stijgen in 2008. In november 2007 bedroeg de prijs voor een liter gasolie al rond 0,50 euro (figuur 3.6). Bij het huidige verbruik van gasolie door de vloot zal elke verandering van de brandstofprijs met 1 eurocent een brandstofkosteneffect hebben van 2 miljoen euro op jaarbasis. De kosten van brandstof zullen in 2007 voor de gehele vloot minimaal 35% van de opbrengsten bedragen waarbij verwacht kan worden dat zonder verdere maatregelen of aanpassingen dit percentage nog verder op zal gaan lopen.

De technische kosten zullen naar schatting ongeveer gelijk blijven of iets hoger uitkomen en ongeveer 210 miljoen euro bedragen. Door verdergaande veroudering

van de vloot nemen de onderhoudskosten toe terwijl de schepen en motoren financieel aan het eind van de afschrijvingstermijnen zijn geraakt.

De in voorgaande jaren ingezette experimenten met alternatieve visserijmethoden waarvan kostenbesparende visserijmogelijkheden werden verwacht (zoals bordentrawl op platvis, sumwing en pulskor) zijn om diverse redenen voorlopig opgeschort of gestopt. Mede daardoor is er nu voor de korte termijn geen uitzicht op een alternatief voor de boomkorvloot waarmee wel tegen lagere kosten een lonende platvisvisserij zou kunnen worden uitgeoefend.



Figuur 3.6 Ontwikkeling van de gemiddelde brandstofprijs voor de kottervloot in 2007

Ontwikkelingen

Voor een deel van de kottervloot lijkt vanuit financieel-economisch oogpunt weinig perspectief te bestaan. Vooral (oudere) grote boomkorkotters met een vermogen van 2.001 pk en meer lijken aan het eind van de levensduur te zijn en de meeste schepen zullen waarschijnlijk voor sanering worden aangemeld. De belangrijkste redenen om de schepen uit de vaart te nemen zijn de meerjarige quotaperikelen en onzekerheid over de omvang van visbestanden, dure brandstof, hoge onderhoudskosten, wispelturige visprijzen, het imago probleem met betrekking tot vooral platvis en het hebben van moeite om tegemoet te komen aan criteria van duurzame visserij waardoor al met al de

rentabiliteit onder druk staat. Voor de blijvende vloot kan door sanering iets ruimte (quota en zeedagen) worden gecreëerd waardoor deze schepen optimaler (kostenbesparend en opbrengstverhogend) kunnen worden ingezet.

In voorgaande jaren heeft de kottersector, in samenwerking met de overheid, een aantal experimenten met alternatieve visserijmethoden uitgevoerd. Een praktijkproef met de pulskor (op een bestaand boomkorschip) was daarvan de meest opvallende en naar het zich liet aanzien ook de meest perspectiefvolle visserijmethode voor een deel van de (tong)vloot. Het brandstofverbruik viel met deze methode 40-50% lager uit in vergelijking met de boomkorvisserij hetgeen een forse kostenbesparing opleverde. Verdere optimalisatie van de vangsten, onderscheidende bediening van de markt (kwaliteitsvis) en mede daardoor ook optimalisatie van de opbrengsten etcetera leken zeer goed mogelijk maar binnen het project heeft verdere uitontwikkeling (om diverse redenen) helaas niet meer zijn beslag gehad. Overheid maar vooral de visserijsector zelf zullen door inzet van meerdere schepen de ontwikkeling ervan kunnen en moeten versnellen zodat de methode aantrekkelijk gemaakt kan worden voor dat deel van de vloot dat kansen ziet en perspectief wil blijven zien in een weer winstgevende en waarschijnlijk maatschappelijk beter geaccepteerde platvisvisserij.

In de garnalenvisserij wordt momenteel hard gewerkt aan certificering met als doel een steviger positionering van het product op de markt. De garnalensector ziet de noodzaak in van duurzaam vissen en het mijden van ongewenste bijvangsten waarbij ook naar eventuele introductie van alternatieve vangstmethoden (puls) wordt gekeken.

Momenteel worden plannen gemaakt door overheid en onderzoeksinstituten om de kottersector in staat te stellen beter tot samenwerking te laten komen. Door het instellen van kennis- en demonstratiekringen wordt de mogelijkheid geboden onderling meer en beter met elkaar te communiceren, belangrijke informatie uit te wisselen, van elkaar te leren, te organiseren, innovatieve ideeën kansen te geven en (door onderzoekscapaciteit beschikbaar te stellen) ontwikkelingsmogelijkheden te benutten etcetera. Er zullen nu zeer snel grote stappen vooruit moeten worden gezet waar het gaat om ondernemerschap, organisatie, opstelling naar de maatschappij (imago), transitie maar ook met betrekking tot technische verbeteringen en innovaties. Het lijkt belangrijk om op een andere wijze naar de eigen (visserij)sector te kijken, een helder toekomstbeeld te hebben en te handelen naar de doelen die nagestreefd worden.

Aanvoer en prijzen

De door de Nederlandse vloot aangevoerde vis, waarvan tong en schol verreweg de belangrijkste zijn, loopt per saldo iets terug in vergelijking met vorig jaar. De schol bleek dit jaar goed te vangen te zijn hetgeen tot problemen leek te leiden met betrekking tot de quota. Benutting van het quotum van ruim 20.000 ton (22.000 in 2006) zal daardoor uitkomen richting 100%. Omschakeling naar visserij op tong heeft er vervolgens toe geleid dat de tongaanvoer toegenomen is. De verhoogde inzet op deze soort

zal naar verwachting een aanvoercijfer laten zien van rond 10.000 ton (8.000 ton in 2006). Het tongquotum zal daarmee waarschijnlijk voor ongeveer 90% worden benut. De quota van andere platvissoorten (zoals tarbot en griet etc) worden nagenoeg volledig benut waardoor de vloot een groot deel van de potentiële opbrengst zal kunnen realiseren. De totale gemiste opbrengst door onbenutte quota wordt geraamd op rond 10 miljoen euro, waar het bedrag in de voorgaande jaren 2006, 2005 en 2004 nog op respectievelijk 50, 25 en 4 miljoen euro werd geraamd.

Door relatief veel aanvoer van kleine (laag geprijsde) tong zal de gemiddelde prijs van deze vissoort naar verwachting fors lager uitvallen in 2007. Ook de gemiddelde prijs voor schol zal op een iets lager prijspeil uitkomen, rond 2,00 euro per kilogram. De prijs voor garnalen is de laatste maanden van het jaar juist fors gestegen waardoor de gemiddelde prijs aanzienlijk hoger uit zal komen dan in 2006 (minimaal 35% hoger). Tot en met de maand oktober 2007 lag de gemiddelde prijs van garnalen op 3,56 euro tegenover 2,67 euro in 2006. De gemiddelde visprijs over het gehele jaar 2007 zal voor de Nederlandse vloot waarschijnlijk niet afwijken van die van het jaar ervoor.

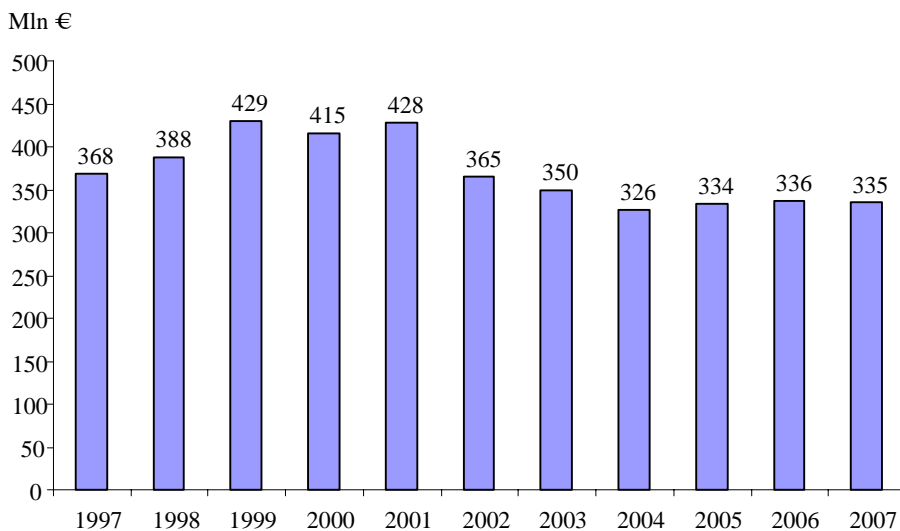


Foto 3.6 *Visafslag Scheveningen*
Bron: LEI.

Visafslagen

De op de Nederlandse visafslagen aangevoerde vis wordt verzorgd door zowel de Nederlandse kottervloot als die van een deel van de Engelse, Belgische, Duitse en Deense kottervloot (vlagkotters). De totale hoeveelheid via de visafslagen verhandelde vis zal

in 2007 waarschijnlijk lager uitkomen dan in 2006. In de eerste 8 maanden van 2007 lag het totaalvolume nog op een niveau dat vergelijkbaar was met 2006 maar met name het lagere scholquotum zal het aanvoervolume in de laatste maanden van 2007 drukken. Van tong zal waarschijnlijk wel wat meer worden aangevoerd dan vorig jaar omdat veel kotters in het najaar zijn omgeschakeld naar de visserij op deze vissoort (hogere inzet op tong). Ook van overige platvis zoals tongschar, tarbot en griet zal meer worden aangevoerd omdat hiervan de vangbaarheid lijkt te zijn toegenomen. De omzet van de afslagen lag tot en met augustus ruim 6% hoger dan in het jaar ervoor doordat de visprijzen relatief hoog waren (+7%). De laatste maanden van 2007 echter vertoonden de gemiddelde visprijzen een dalende tendens. Met name de gemiddelde prijs voor tong (vooral klein 1 en 2) lag langdurig op een laag niveau (5 a 6 euro). De hogere prijzen voor garnalen zullen deels de lagere omzet aan tong en schol kunnen compenseren. Het lijkt erop dat de afslagomzet per saldo uiteindelijk niet hoger uit zal komen dan in het jaar 2006. De grootste afslag van Nederland, Urk met een marktaandeel van 33%, verwacht een lagere omzet van 5 a 10%, vooral vanwege beperking van scholaanvoer. Geraamd wordt dat de totale omzet van afslagen in Nederland weer maximaal rond 335 miljoen euro zal liggen (figuur 3.7). Het totaal volume vis en garnalen zal waarschijnlijk rond 96.000 ton uitkomen. De gemiddelde prijs voor vis en garnalen op de afslagen (inclusief die van buitenlandse aanvoerders) wordt geraamd op rond €3,50 per kilogram, iets hoger dan gemiddeld in 2006.



Figuur 3.7 Omzet visafslagen Nederland

4. Kottervisserij: financiële positie

4.1 Aantal bedrijven

Het totaal aantal bedrijven in de kottervisserij is ook in 2006 afgenomen. Het merendeel van de kotturbedrijven exploiteert één kotter. Ongeveer 13% van de bedrijven exploiteert meerdere schepen. In totaal ongeveer 30 bedrijven exploiteerden twee kotters en minder dan tien bedrijven waren actief met drie kotters of meer. Vooral de saneringsronde eind 2005 heeft de vloot verder verkleind. In totaal 29 kotters zijn daarbij uit de vaart genomen. Vooral bedrijven (25) met grote schepen met motorvermogens tot 2.000 pk en meer uit Urk, Goedereede/Stellendam, Den Helder, Texel en Katwijk hebben van deze regeling gebruik gemaakt, maar ook vier bedrijven met kleinere schepen uit Tholen, Usquert, IJmuiden en Oostdongeradeel. De cijfers in tabel 4.1 hebben alleen betrekking op de Nederlandse kottervloot. Onder buitenlandse vlag varende schepen (mede) eigendom van Nederlandse rederijen zijn buiten beschouwing gelaten. Vooral bedrijven op Urk en in mindere mate in andere vissersplaatsen zoals Den Helder, Katwijk, Wieringen en Goedereede bezitten zowel onder Nederlandse als onder buitenlandse vlag varende kotters. Het betreft hier vooral Engels, Duits en Belgisch gevlagde visserij schepen.

Tabel 4.1 Aantal bedrijven in de kottervisserij (per 31 december)

	2000	2001	2002	2003	2004	2005	2006 a)
Totaal a)	324	328	323	308	303	288	283
Waarvan:							
- met meer schepen	53	51	49	47	45	40	37
- met 1 schip t/m 300 pk	179	188	187	185	183	180	180
- met 1 schip 301-1.500 pk	17	15	13	12	11	9	9
- met 1 schip boven 1.500 pk	75	74	74	64	64	59	57

a) Voorlopige cijfers.

4.2 Financiële positie van de sector

Voor de kottervisserij als geheel kwam het eigen vermogen begin 2006¹ uit op tussen nul en licht negatief. Dat is een verdere achteruitgang ten opzichte van begin 2005 toen de solvabiliteit nog rond 0% bedroeg. Veel bedrijven waren gedwongen meer krediet op te nemen als gevolg van tegenvallende verdiensten. Het totale lange termijn vreemd vermogen was in 2005 al iets toegenomen en in 2006 zal dat naar verwachting weer verder toegenomen zijn tot 270 miljoen euro (tabel 2.2) als gevolg van de slechte resultaten.

Tabel 4.2 *Investerings en vreemd vermogen in de kottervisserij (x miljoen euro)*

	2000	2001	2002	2003	2004	2005	2006 a)
Investerings b)	23	31	32	32	21	6	25
Totaal lang-vreemd vermogen	200	185	239	235	248	260	270
Idem, per bedrijf	0,62	0,56	0,74	0,76	0,82	0,90	0,96

a) Voorlopige cijfers; b) Bruto-investeringen in schepen, exclusief elektronische apparatuur en dekwerktuigen; peildatum: jaar van in de vaart brengen; exclusief investeringen in vangstrechten.

De liquiditeitspositie van de kottervisserij is de laatste jaren verder verslechterd ten opzichte van de daaraan voorafgaande jaren. De brutokasstroom kwam in 2006 uit op ongeveer 28 miljoen euro en de financieringslasten (aflossingen en betaalde rente) kwamen op hetzelfde niveau uit als in 2005 waardoor de nettokasstroom uitkwam op 11 miljoen euro negatief (tabel 4.3). De nettokasstroom uit exploitatie, van de sector als geheel, is daarmee voor het vijfde achtereenvolgende jaar negatief.

Door het LEI is al eerder melding gemaakt van de slechte financiële positie in de kottervisserij. Deze informatie is, naast de rapportages van Visserij in Cijfers, in april 2005 onder andere ook verwerkt in het rapport *Vissen met tegenwind*² van de Task Force Duurzame Noordzeevervisserij. Daarin werd onder andere aangegeven dat de kottersector transitie zou moeten ondergaan door middel van gerichte investeringen om zo te komen tot een andere visserijvloot die in de toekomst tegen lagere kosten, bedrijfseconomisch winstgevend en duurzaam moet kunnen produceren. Echter, initiatieven die tot een andere of in ieder geval bedrijfseconomisch weer winstgevend en duurzame (platvis) visserijvloot zouden moeten leiden zijn tot op heden schaars geweest of nog niet ten uitvoering gekomen. Van een werkelijke transitie is daardoor tot

1 Gegevens over de financiële positie zijn beschikbaar tot aan 1 januari 2006. Uitkomsten over het jaar 2006 kunnen, om verzameltechnische redenen, pas in de publicatie van volgend jaar worden vermeld.
2 *Vissen met tegenwind*, advies Task Force Duurzame Noordzeevervisserij, April 2006, ministerie LNV.

nu toe nog geen sprake geweest waardoor de kottervloot weinig perspectief heeft voor de toekomst. Ook heeft het LEI in maart 2005 een notitie¹ geschreven voor het ministerie van LNV met betrekking tot het instellen van een borgstellingsfonds voor de visserij (geschoeid op de regeling voor de landbouw). Dit ter ondersteuning van noodzakelijke investeringen die voor transitie moeten worden gepleegd. Deze borgstellingsregeling is in de loop van 2007 wel geëffectueerd door het ministerie van LNV.

Tabel 4.3 *Nettoresultaat, bruto- en nettokasstroom voor de kottervisserij (x miljoen euro)*

	2000	2001	2002	2003	2004	2005	2006 a)
Nettoresultaat	4	20	-4	-4	-6	-11	-10
+ Afschrijving	36	39	37	38	36	34	34
+ Berekende rente tot. verm.	11	8	8	8	5	4	4
Brutokasstroom	47	67	41	42	35	27	28
- aflossingen	26	27	34	35	34	30	30
- betaalde rente b)	10	11	10	10	10	9	9
Nettokasstroom uit exploitatie	12	29	-3	-3	-9	-12	-11

a) Voorlopige cijfers; b) Rentepercentage in de betreffende jaren respectievelijk 5,9, 5,8, 5,3, 4,5, 3,8, 3,7 en 3,5.

4.3 Financiële positie per pk-groep

Bedrijven met één schip tot en met 300 pk zagen het lang vreemd vermogen iets toenemen. In 2006 zal de vermogenspositie iets verder verslechterd zijn als gevolg van de gemiddeld negatieve nettokasstroom van 19.000 euro.

Ook bij de bedrijven met één schip groter dan 1.500 pk steeg het gemiddelde vreemd vermogen met 25.000 euro. In 2006 zal de nettokasstroom naar verwachting rond 0 uitkomen.

Bij de bedrijven met meer dan één schip steeg het gemiddelde vreemd vermogen op lange termijn licht naar iets meer dan 2,1 miljoen euro. De aflossingen namen af nadat eerder al oude langlopende leningen waren afgelost en omgezet in nieuwe leningen met een behoorlijk langere looptijd (tegen een lager rentepercentage).

¹ Borgstellingsfonds Visserij, februari 2006, Harold van der Meulen, Kees Taal, Krijn Poppe.

Tabel 4.4 Gemiddeld vreemd vermogen en nettokasstroom per bedrijf in 2006 a) en 2005 (x 1.000 euro)

	Bedrijven met één schip b)				Bedrijven met meer schepen	
	t/m 300 pk		boven 1.500 pk			
	2006	2005	2006	2005	2006	2005
Vreemd vermogen op Lange termijn per 1 januari	380	375	1.175	1.150	2.130	2.100
Brutokasstroom	43	43	230	220	380	400
- aflossing	50	55	170	165	180	200
- rente c)	12	14	50	50	80	85
Nettokasstroom	-19	-26	10	5	120	115

a) Voorlopige cijfers; b) door afname van het aantal schepen in de groep 301-1500 pk zijn voor deze groep geen betrouwbare gegevens meer beschikbaar. Over 2005 was de nettokasstroom van deze groep gemiddeld positief. c) Rentepercentage (gemiddelde rente voor hypotheeken onroerend goed) 3,7% en 3,5%.

5. Grote zeevisserij

5.1 Algemeen sector en ontwikkelingen

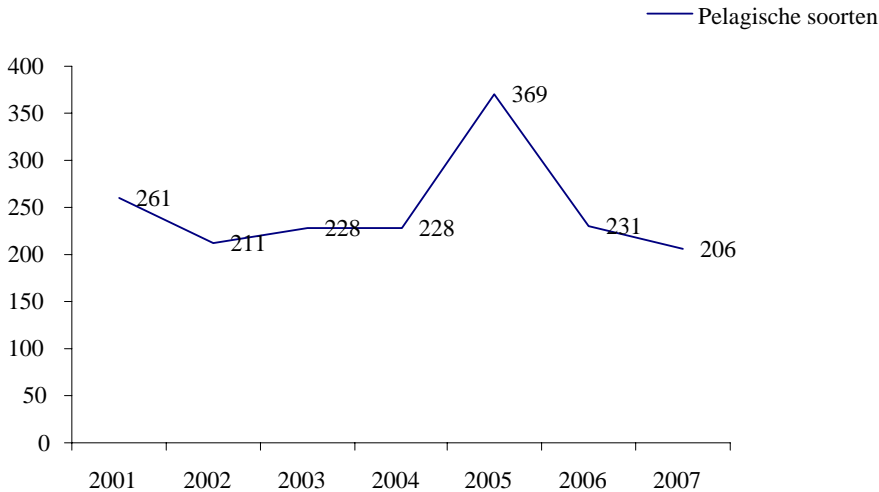
Aan de hand van door alle rederijen verstrekte bedrijfseconomische data, zoals inzet, aanvoer-, opbrengsten-, kosten- en investeringsgegevens, is een totaaloverzicht met voorlopige cijfers van de onder Nederlandse vlag varende (pelagische) grote zeevisserijvloot samengesteld. De pelagische sector is een sector met geïntegreerde activiteiten.

Zowel de vangst, de opslag, het transport als de marketing en de verkoop van diepgevroren vis behoren tot de bedrijfsactiviteiten. In dit hoofdstuk wordt alleen ingegaan op de visserijactiviteiten van de sector en de economische uitkomsten ervan. Alle door de grote zeevisserijsector aangelande pelagische vis wordt diepgevroren aangevoerd.

In het jaar 2006 heeft de vloot een (kleine) winst behaald. De visserij verliep goed, zowel die binnen EU-wateren als daarbuiten, maar de quota van enkele soorten lagen fors lager dan in voorgaande jaren. De prijzen van diverse diepgevroren vis stegen weliswaar iets maar de kosten per schip namen ook toe. De gemiddelde bemanning op een vrieshektrawler bleef ook in 2006 met 36 opvarenden stabiel. De werkgelegenheid op de vloot nam wel af met bijna 17%. De onder Nederlandse vlag varende pelagische visserijvloot is het afgelopen jaar in omvang verder afgenomen. Eind december 2005 werden al een schip naar het buitenland verkocht en daarnaast werd één schip omgevlagd naar Engeland. In 2007 is nog eens een schip uit de vaart genomen waardoor de vloot momenteel nog maar uit 12 eenheden bestaat. Verder is in 2007 een schip aangekocht vanuit Ierland dat in de plaats gekomen is voor een schip dat direct omgevlagd is naar Duitsland. Er zijn geen plannen bekend van eventuele vervanging van verkochte schepen. De Nederlandse pelagische vlootredereien exploiteren binnen Europa ook een aantal omgevlagde schepen, met name in Duitsland, Engeland en Frankrijk. Bedrijfseconomische gegevens daarover ontbreken waardoor opbrengsten, kosten en resultaten van niet Nederlands gevlagde schepen onbekend zijn. Buiten Europa hebben de reders ook een aantal belangen in andere visserijbedrijven en/of -schepen.

De Europese quota voor bijna alle belangrijke soorten (met name haring en blauwe wijting) lagen zowel in 2006 als in 2007 (fors) lager dan in de jaren daarvoor (figuur 5.1). Naast visserij in EU-wateren en Afrikaanse wateren (Mauritanië en Marokko) is een enkel schip ook een deel van het jaar actief geweest in internationale wateren in de buurt van Chili (Stille Zuidzee).

x 1.000 ton



Figuur 5.1 Ontwikkeling belangrijkste quota pelagische soorten voor Nederlandse trawlers

5.2 Vloot en investeringen

In 2006 zijn gemiddeld 13 diepvriestrawlers actief geweest. Er waren 2 vaartuigen minder in de vaart dan in het jaar ervoor (tabel 5.1). Aan het eind van het jaar 2005 werd al een trawler aan een rederij in het buitenland verkocht en begin 2006 werd 1 schip onder Engelse vlag gebracht waardoor de vloot verder kromp tot 13 schepen. Vervanging of vernieuwing van de vloot heeft niet plaatsgevonden in 2006 waardoor de totale inzet afnam met ongeveer 12%. Bij uitvoering van periodiek onderhoud werden wel (relatief) kleine, vernieuwingen en aanpassingen aan de schepen gedaan maar de investeringen in schepen lagen daarmee op hetzelfde lage niveau als vorig jaar.

Het totaal motorvermogen en de bruto-inhoud van de vloot nam af en kwam uit op respectievelijk 95.000 pk en 66.000 GT. Het gemiddelde motorvermogen bedroeg daardoor rond 7.300 pk per schip (-5%) en de gemiddelde GT-maat kwam uit op bijna 5.100 ton (-10%).

De gemiddelde lengte van de schepen kwam uit op 106 meter (-2 meter). Acht van de dertien schepen hadden een lengte van minimaal 110 meter waarbij de grootste trawler een lengte had van bijna 141 meter. De kleinste schepen in de grote zeevloot hadden een lengte van bijna 56 meter (Wiron trawlers).

De gemiddelde leeftijd van alle trawlers kwam uit op 13 jaar. De oudste trawler was 24 jaar oud terwijl de jongste schepen een leeftijd van 4 jaar hebben.



Foto 5.1 Pelagische hektrawler
Bron: LEI.

Het totaalbedrag aan investeringen lag in 2006 met een geschatte 3 miljoen euro op ongeveer hetzelfde niveau als het jaar ervoor. Modernisering en vernieuwing van werkdekken, sorteer- en vriesinstallaties vormden hierin de hoofdmoot. De vloot is door een stringent onderhoudsprogramma up to date.

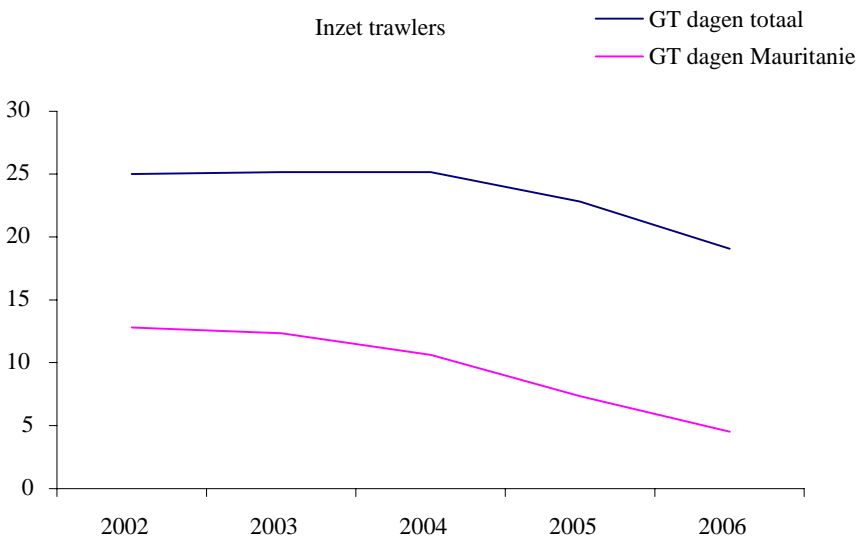
Tabel 5.1 Enkele kengetallen van de grote zeevisserij

	2000	2001	2002	2003	2004	2005	2006 a)
Aantal schepen (per ultimo)	18	16	17	17	17	15	13
Motorvermogen (x 1.000 pk)	140	135	135	135	135	116	95
Brutoinhoud (x 1.000 GT)	93	91	90	90	90	79	66
Investeringen (x mln. euro)	79	8	34	4	1	3	3
Aantal opvarenden	600	573	586	613	613	560	465
Besomming (x mln. euro)	113	119	126	143	131	137	125
Aanvoer (x 1.000 ton)	376	420	368	441	444	468	378

Bron: Informatienet, in samenwerking met Redersvereniging.

5.3 Inzet en aanvoer

De totale visserij inzet in zeedagen in 2006 kwam bijna 12% lager uit dan in het jaar ervoor. Het gemiddeld aantal zeedagen per schip in 2006 nam wel toe (+ 8%) tot 286 zeedagen. In GT dagen gerekend nam de totale inzet af met 16% tot ruim 19 miljoen GT dagen. De afname van de totale inzet in GT is voor het grootste deel toe te schrijven aan de verminderde inzet in Afrikaanse wateren. De vloot werd in 2006 nog maar voor een kleine 25% ingezet in Afrikaanse wateren (vorig jaar nog 33%). Vijf trawlers hebben in deze wateren gevist (tegenover zeven in 2005) waarvan er slechts één schip het gehele jaar actief is geweest in deze wateren. Een nieuwe ontwikkeling in 2006 was dat ook een schip is ingezet in de zuidelijke Pacific. De visgronden (internationale wateren) rond Chili en Peru staan bekend om de in grote hoeveelheden voorkomende horsmakreel.



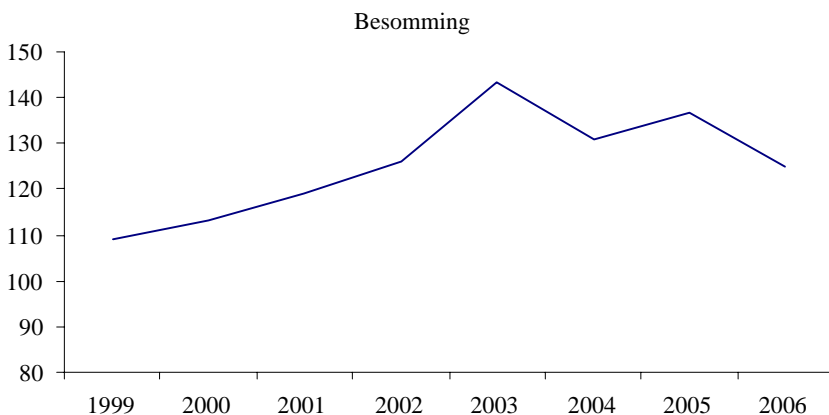
Figuur 5.1 Ontwikkeling van de inzet (mln. GT-dagen) in de grote zeevisserij

De aanvoer van diepgevroren vis nam in 2006 af met 19% tot ruim 378 duizend ton. De gemiddelde aanvoer per zeedag per schip nam af met 9% tot ruim 101 ton vis. De aanvoer van haring (inclusief *Atlantic Scandian* 'sloeharing') daalde met 32% tot 85.000 ton en die van blauwe wijting met 28% tot ruim 92.000 ton. Ook de aanvoer van sardinella's liep terug met 24% tot een hoeveelheid van 54.000 ton. Alleen van horsmakreel werd meer aangevoerd, namelijk in totaal ruim 99.000 ton, een stijging

van 36%. De totale aanvoer van makreel (diverse soorten) bleef ongeveer gelijk met ruim 27.000 ton. De aanvoer van zilversmelt en pilchards tesamen halveerde ruim. De kleinere schepen van de grote zeevisserijvloot hebben ook in 2006 weer enkele weken de traditionele maatjesharingvisserij uitgeoefend in de maanden juni en juli. De inzet op en de aanvoer van deze haring is echter zeer beperkt van omvang.

5.4 Besomming, kosten en resultaat

In 2006 werd een totale aanvoerbesomming van ruim 125 miljoen euro behaald, een afname van 11,5 miljoen euro (-9%) ten opzichte van 2005 (tabel en figuur 5.2). In de grote zeevisserij doen zich de laatste jaren relatief grote schommelingen voor in de hoogte van de besomming, vooral omdat de omvang van de vloot, de inzet ervan en de visserijmogelijkheden aan wijzigingen onderhevig zijn.



Figuur 5.2 Ontwikkeling van de besomming (mln. euro) in de grote zeevisserij

Bijna alle visprijzen, behalve die van sardinella en zilversmelt, lagen op een hoger niveau dan in het jaar ervoor. Na aftrek van alle exploitatiekosten kwam de vloot in 2006 uit op een bruto-overschot van bijna 24 miljoen euro, 2 miljoen euro lager dan in 2005. Na aftrek van de (fiscale) afschrijvingen en de betaalde rente op hypotheek en leningen resteerde een positief resultaat van bijna 6,8 miljoen euro tegenover 1,2 miljoen in 2005.

Door de afgenomen inzet namen ook de totale kosten af met 9%. De kosten voor brandstof voor de pelagische vloot bedroegen rond 22 miljoen euro. De kosten hiervoor kwamen daarmee uit op 26% van de technische kosten (+4%), terwijl andere

kosten juist afnamen. Gerekend naar de totale opbrengsten kwamen de kosten voor brandstof uit op 18%. De gemiddelde prijs voor brandstof (hoofdzakelijk stookolie) lag in 2006 op ruim 29 eurocent per liter. De kosten per schip stegen echter weer wel (met 6%).

Tabel 5.2 Sectorresultaat grote zeevisserij (x miljoen euro)

	2000	2001	2002	2003	2004	2005	2006 a)
Besomming	113,0	119,0	126,1	143,3	130,9	136,6	125,1
Af: technische kosten			104,5	105,5	105,3	99,9	85,3
Arbeidsopbrengst			21,6	37,8	25,6	36,7	39,8
waarvan:							
- lonen en sociale lasten			32,3	36,9	35,3	35,5	33,0
- nettoresultaat			-10,7	0,9	-9,7	1,2	6,8

Bron: Informatienet, in samenwerking met Redersvereniging.



Foto 5.2 Pelagische hektrawler, geschikt voor internationale wateren

Bron: LEI.

6. Mosselcultuur

6.1 Algemeen

Voor het tweede opeenvolgende jaar heeft het LEI (op verzoek van LNV) gegevens verzameld over de mossel aanvoersector op micro-economische schaal. De Nederlandse overheid neemt regelmatig beslissingen rond de mosselvisserij en heeft daartoe recente economische informatie nodig. Goede bedrijfseconomische datasets van Nederlandse mosselcultuurbedrijven ontbraken tot voor kort zodat economische effecten van beleid moeilijk of niet in te schatten of te evalueren waren. Jaarrekeningen van ongeveer een kwart van het aantal mosselcultuurbedrijven, aangevuld met onder andere aanvoergegevens van het Mosselkantoor in Yerseke, hebben ook dit jaar als basis gediend voor de uitkomsten en analyses in deze rapportage.

Als structureel probleem heeft de Nederlandse mosselvloot een tekort aan mosselzaad. De afhankelijkheid van mosselzaad uit de Waddenzee is groot. Zoals ook vorig jaar gemeld staat het voortbestaan van de vloot op het spel als de voorziening van mosselzaad uit de Waddenzee bij voortduring niet toereikend blijkt te zijn. Door de sector wordt gestreefd naar een jaarlijkse productie van 100 miljoen kilo mosselen waarvoor ongeveer 65 miljoen kilo zaad opgevist zou moeten worden. De laatste 4 jaren is echter slechts tussen de ruwweg 20 (2006) en 40 miljoen kilo mosselzaad opgevist, een fors mindere hoeveelheid dan de behoefte van de sector. Importen uit andere Noordzee landen zoals het Verenigd Koninkrijk en Ierland stuit op problemen. Import zou organismen met zich mee kunnen brengen die vreemd zijn aan de fauna en flora van het mariene milieu van Nederland. De mosselsector heeft van het ministerie van LNV vijftien jaar de tijd gekregen om aan te tonen dat de sector duurzaam kan werken en dat het mosselzaad op andere manieren verworven kan worden dan door het op te vissen in de natuur. De afhankelijkheid van zaad van de Waddenzee moet drastisch worden verkleind. Recent zijn daartoe initiatieven genomen. Onderzoek naar mogelijkheden om meer rendement uit het beschikbare mosselzaad te halen en experimenteren met drijvende mosselzaadconstructies die het mosselzaad opvangen zijn de belangrijkste en daarnaast loopt ook een experiment met een mosselzaad hatchery (broederij) aan wal. Zonder innovaties zou de sector niet kunnen voortbestaan.

De Nederlandse mosselsector heeft in de afgelopen jaren een deel van de bedrijvigheid verlegd naar het buitenland. Een aantal bedrijven heeft belangen in onder Engelse en Ierse vlag opererende kweekbedrijven.

6.2 Omvang van de sector

De sector bestond per 31 december 2006 uit een kleine 50 bedrijven die gezamenlijk 60 schepen exploiteerden. De grootste kweekbedrijven houden er naast visserij- ook handelsactiviteiten op na.

Vernieuwing van de vloot staat al jaren op een laag pitje en de investeringen in 2006 lagen eveneens op een zeer laag niveau. Er werd geen enkel nieuw vaartuig in gebruik genomen en er werden vier nieuwe motoren ingebouwd. De gemiddelde leeftijd van een mosselkotter kwam uit op 30 jaar. Meer dan 43% van het aantal schepen was ouder dan 20 jaar (tabel 6.1). Slechts één zesde van de vloot was jonger dan 10 jaar. Het geregistreerde gemiddelde motorvermogen van een mosselvaartuig kwam in 2006 uit op 912 pk, Gross Tonnage per schip op 207 en de vaartuigen hadden een gemiddelde lengte van ruim 36 meter. Op de mosselvloot waren in 2005 naar schatting 182 mensen werkzaam, inclusief meevarende eigenaren. Dat aantal lag ongeveer 6% lager dan in het jaar 2005. De meeste opvarenden waren min of meer op full time basis werkzaam.

Tabel 6.1 Aantal schepen in de mosselcultuur naar leeftijd en motorvermogen (per 31 december)

	1997	1998	1999	2000	2001	2002	2003	2004	2005	2006
<i>Ouderdom:</i>										
0-10 jaar	28	30	27	25	24	25	NB	NB	16	10
11-20 jaar	15	18	19	24	24	23	NB	NB	21	24
Meer dan 20 jaar	32	28	31	24	23	21	NB	NB	27	26
Totaal:	75	76	77	73	71	69	NB	NB	64	60
<i>Motorvermogen:</i>										
0-500 pk	31	27	28	21	18	13	NB	NB	4	2
501-800	30	32	29	25	24	26	NB	NB	23	21
801 pk en meer	14	17	20	27	29	30	NB	NB	37	37
Totaal:	75	76	77	73	71	69	NB	NB	64	60
Totaal motorvermogen (x1.000 pk):	43,4	46,9	49,0	52,3	51,4	53,2	NB	NB	56,7	54,7
Gemiddeld motorvermogen per schip (pk)	579	617	637	716	724	771	NB	NB	886	912

Bron: LNV Directie Visserij: Informatienet.

6.3 Aanvoer en opbrengst

De aanvoer van mosselen kwam het afgelopen seizoen mei 2006-april 2007 uit op slechts 30 miljoen kilogram (tabel 6.2). Bijna een halvering ten opzichte van het seizoen ervoor. De laatste drie seizoenen kwam meer dan de helft van het totaal uit Zeeland terwijl in de jaren daaraan voorafgaand het grootste deel van de aanvoer voor rekening van de Waddenzeepercelen kwam. De totale veilingomzet daalde met 18% naar een bedrag van bijna 46 miljoen euro, de laagste omzet in de afgelopen jaren.

Tabel 6.2 Aanvoer, opbrengst en prijs van consumptiemosselen op de mosselveiling van Yerseke a)

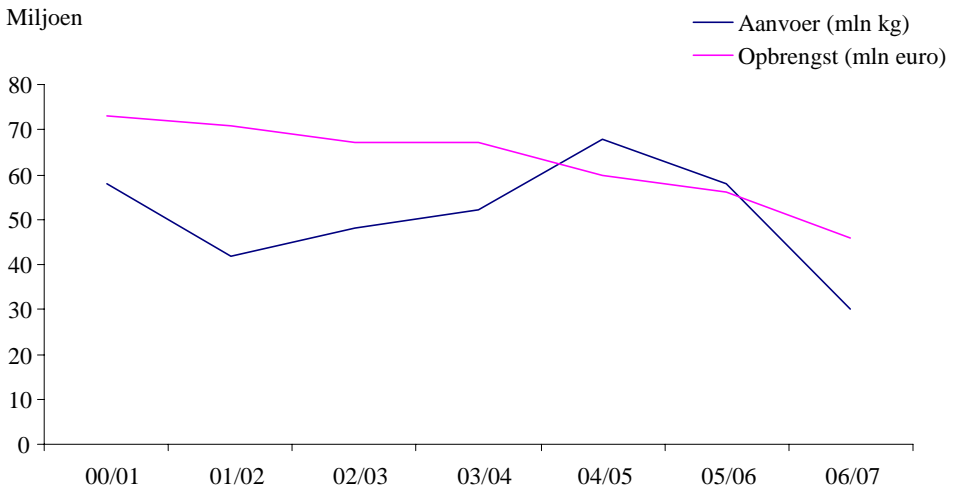
	00/01	01/02	02/03	03/04	04/05	05/06	06/07
<i>Aanvoer (mn kg)</i>							
Zeeland	30	31	15	20	38	32	19
Waddenzee	28	11	33	32	30	26	11
Totaal:	58	42	48	52	68	58	30
<i>Opbrengst (mln euro)</i>							
Zeeland	33	47	29	17	26	26	28
Waddenzee	40	24	38	50	34	30	18
Totaal:	73	71	67	67	60	56	46
<i>Gemiddelde prijs (euro/100kg)</i>							
Zeeland	109	149	190	85	69	82	144
Waddenzee	142	225	114	159	110	111	169
Totaal:	125	168	138	130	87	95	152

a) Hierin niet begrepen de door het Mossel Fonds opgenomen aanvoer en de aanvoer van Duitse mosselkwekers.

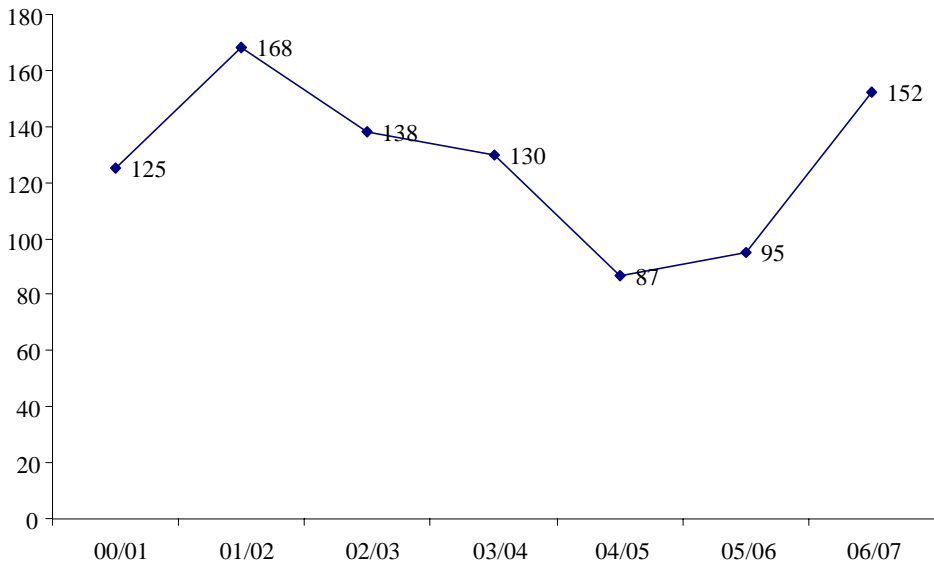
Bron: Productschap Vis.

6.4 Resultaten mosselsector

Een lagere besomming (-19%) in combinatie met gelijk gebleven technische kosten deed het nettoresultaat, in vergelijking met het voorgaande seizoen, met bijna 40% dalen tot 13 miljoen euro (tabel 6.3). Het nettoresultaat kwam daarmee in de buurt van dat van het relatief mindere jaar 1998/1999 (figuur 6.3). De totale kosten (technische kosten plus arbeidskosten) schommelen al jarenlang rond 30 á 35 miljoen euro maar de laatste 2 seizoenen is dat bedrag geraamd op 36 miljoen euro.



Figuur 6.1 Aanvoer en opbrengst mosselsector



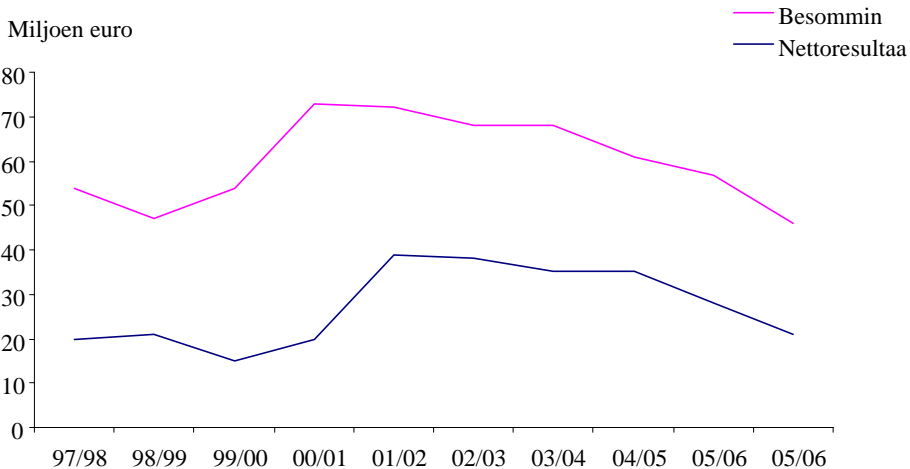
Figuur 6.2 Gemiddelde aanvoerprijs mosselen in €/100 kg

Tabel 6.3 Mosselcultuur-ramingen resultaten (x miljoen euro)

	97/98	98/99	99/00	00/01	01/02	02/03	03/04	04/05	05/06	06/07
Besomming a)	54	47	54	73	72	68	68	61	57	49
Af: technische kosten b)	25	24	25	26	25	23	24	25	28	28
<i>Arbeidsopbrengst</i>	29	23	29	47	47	45	44	36	29	21
Waarvan:										
- loon/sociale lasten	8	8	9	9	9	9	9	8	8	8
- nettoresultaat	21	15	20	39	38	35	35	28	21	13

a) Inclusief overige opbrengsten; b) Alle kosten, exclusief loon en sociale lasten.
Bron: Informatienet.

Afschrijvingen en rente waren net als vorig jaar goed voor rond 16% van de totale kosten, pachtkosten voor percelen voor 10% en onderhoudskosten vaartuig voor ongeveer 12%. De overige vaste kosten kwamen uit op 12% en lonen en sociale lasten namen 22% voor hun rekening. De loonkosten zijn geraamd op basis van normatieve lonen per werknemer. Voor alle opvarenden, zowel eigenaren als niet-eigenaren, is hetzelfde bedrag berekend. Kosten voor zaad/halfwas mosselen en brandstof kwamen tesamen op bijna 30% van de totale kosten.



Figuur 6.3 Resultaten mosselsector

6.5 Financiële positie

Ongeveer 25% van de Nederlandse mosselcultuur bedrijven heeft fiscale jaarrekeningen beschikbaar gesteld om een (beperkte) financiële analyse van de sector mogelijk te maken. Op basis van deze jaarstukken is een raming gemaakt van de financiële positie van de sector. De bedrijven waren algemeen winstgevend en konden goed aan de aflossingsverplichtingen voldoen. Voor de mosselsector als geheel nam het eigen vermogen wel met 15% af. Geschat wordt dat dit ligt tussen de 25 à 35 miljoen euro. Het totaal vreemd vermogen bedroeg bij benadering ongeveer 15 miljoen euro. Deelnemingen in buitenlandse bedrijven zijn buiten beschouwing gelaten.



Foto 6.1 *Mosselkotter*
Bron: LEI.

7. Visteelt

7.1 Inleiding

Vorig jaar is voor het eerst een globale inventarisatie in de visteeltsector in Nederland gedaan. Dit jaar is wederom een hoofdstuk aan de visteeltsector in Nederland gewijd waarbij naast een korte beschrijving van de sector nu ook een aantal bedrijfseconomische uitkomsten van (een deel van) de sector wordt gepresenteerd. De informatie in dit hoofdstuk is vooral gebaseerd op uitkomsten van de in 2006 gehouden enquête onder de visteeltbedrijven en daarnaast voor de eerste keer ook op bedrijfseconomische gegevens van een 10-tal viskweekbedrijven. In 2007 hebben vijf paling- en vijf meervalbedrijven op basis van vrijwilligheid bedrijfseconomische gegevens aan het LEI verstrekt. De bedrijven hebben toestemming gegeven tot inzage van de fiscale jaarrekeningen over de jaren 2004 tot en met 2006. Zo kon een globaal beeld van de recente bedrijfseconomische situatie worden geschetst van de belangrijkste onderdelen van de visteeltsector.

De viskweeksector is nog relatief jong en het valt op dat er weinig uniformiteit is in het opstellen van jaarrekeningen. Dit maakte de indeling van gedetailleerde kostenposten in bredere categorieën lastig. Voor enkele bedrijven bleek dat alleen productiegegevens in euro's beschikbaar waren, deze zijn omgerekend naar gegevens in kilogrammen vis door gemiddelde prijzen uit de sector te nemen. Voor meervalbedrijven zijn in dit hoofdstuk alleen resultaten gegeven voor de jaren 2004 en 2005. Geen van de deelnemende bedrijven had ten tijde van de dataverzameling voor dit onderzoek al jaarverslagen beschikbaar over het jaar 2006.

Viskweek wordt wereldwijd al eeuwenlang bedreven maar de laatste decennia heeft het een explosieve groei doorgemaakt. Het is de snelst groeiende voedselproducerende sector doordat de vraag naar vis jaarlijks sterk stijgt en tegelijkertijd de wildvangst stagneert. Geschat wordt dat de wereldwijde productie van vis, schaal- en schelpdieren voor ongeveer 40% wordt verzorgd door de kweeksector. Zalm, pangasius en tilapia worden wereldwijd in grote hoeveelheden in kooien en vijvers gekweekt en hebben een behoorlijk aandeel in de markt. Dat aandeel neemt gestaag verder toe.

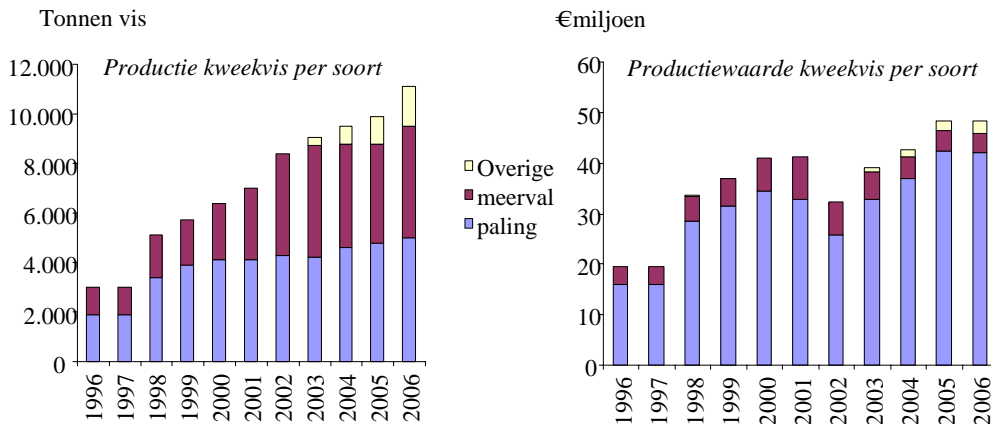
7.2 Productie in Nederland

In Nederland wordt voor het kweken van vis vrijwel uitsluitend gebruik gemaakt van recirculatiesystemen. Kweek op zee of op ander open water komt nagenoeg (nog) niet voor of slechts op zeer kleine schaal. Het aantal bedrijven dat zich in Nederland bezig houdt met viskweek geschat op rond 100. Ruim de helft van het aantal bedrijven bestaat uit palingbedrijven en circa 30% van de bedrijven kweekt meerval. De belangrijkste overige vissoorten die in Nederland voor consumptiedoeleinden worden of binnenkort zullen worden gekweekt zijn tilapia, tong, tarbot, zeebaars, barramundi, garnaal (tropische) en snoekbaars. Naast deze viskweekbedrijven zijn er nog enkele andere bedrijven die zich meer op sportvisgebied (forel) of op het kweken van siervissen (koi) richten. Aan het eind van 2006 is de eerste barramundi- en ook de eerste snoekbaarskwekerij geopend, respectievelijk in het Noorden (Tolbert) en het Midden (Urk) van het land. Beide kwekerijen streven een jaarproductie na van rond 75 ton vis. Daarnaast is eind 2006 ook een nieuw project voor tilapiakweek gelanceerd in Noord Brabant waarbij een productie van totaal 3.000 ton vis op jaarbasis is gepland (6 kwekerijen met elk een capaciteit van 600 ton). Het genoemde volume zou binnen een tijdsbestek van 2 jaar haalbaar moeten zijn. Vorig jaar zijn ook de eerste ideeën en voorlopige plannen gelanceerd voor de kweek van tong in Zeeland. De verwachting is dat op lange termijn een kweekvolume van 10.000 ton tong haalbaar moet zijn, in combinatie met de kweek van zagers, zilte gewassen en schelpdieren.

De visteeltsector in Nederland is nog wel steeds relatief klein maar de productie stijgt sinds 1990 gemiddeld met zo'n 11% per jaar. De meest recente cijfers laten een productievolume zien van ongeveer 11.000 ton vis met een totale productiewaarde van rond 48 miljoen euro (figuur 7.1). Voor de komende drie jaren wordt een jaarlijkse stijging van de productiewaarde verwacht van rond 10% zodat de geschatte productiewaarde in 2010 rond de 60 miljoen euro zou kunnen uitkomen. De omzet (productiewaarde) in de viskweek in Nederland is momenteel ongeveer 10% van die van de wildvang (inclusief mosselcultuur). Het Nederlandse aandeel van de viskweek binnen Europa komt echter uit op nog geen 1% van het totaal.

Aangezien de viskweeksector een nog relatief nieuwe sector is, is het beleid voor deze sector nog in ontwikkeling. Een Beleidsverkenning Aquacultuur van het Ministerie van LNV en een beleidsnota Viskweek van het Productschap Vis vormen momenteel de basis voor verder te ontwikkelen beleid. Ter stimulering van ontwikkelingen in de kweeksector heeft het Ministerie van LNV in 2006 ruim €1,9 miljoen beschikbaar gesteld voor 9 innovatieve projecten. Twee van de kweekprojecten hadden betrekking op viskweek, de andere projecten op de kweek van garnalen (1), nieuwe productiemethoden voor schelpdieren (5) en verbetering van de afzetmogelijkheden van levende en verse garnalen (1). Omdat het subsidiepercentage maximaal 40% mag bedragen zal het totale investeringsbedrag voor alle projecten tezamen daardoor uitkomen op minimaal €5 miljoen. De te steunen projecten zullen worden uitgevoerd in

de provincies Zeeland (3), Limburg (2) en Zuid-Holland (2). De andere 2 projecten op open zee en op de Waddenzee.



Figuur 7.1 Productie en waarde van kweekvis in Nederland
Bron: LNV, Pvis en LEI.

7.3 Paling en meerval

In Nederland is de kweek van paling (*Anguilla anguilla*), zowel qua volume, aantal bedrijven als productiewaarde, de belangrijkste tak binnen de kweeksector. Er waren in Nederland in 2006 zo'n 55 palingkwekerijen die goed waren voor een productie van ongeveer 5.000 ton paling met een geschatte productiewaarde van rond €42 miljoen. Palingkwekerijen zijn voor de grondstofvoorziening nog steeds afhankelijk van de aanvoer en levering van glasaal. Voortplanting van paling in gevangenschap is nog steeds niet mogelijk waardoor kwekerijen aangewezen blijven op de in het wild gevangen glasaal om deze verder op te kweken tot consumptiepaling. De kostprijs van glasaal, die vanuit Zuid-Europa wordt geïmporteerd, is zeer bepalend voor de totale kostprijs van gekweekte paling. De afgelopen jaren varieerde het aandeel hiervan in de totale kosten van 30-40%. De prijs van glasaal fluctueert fors vooral vanwege de grote vraag vanuit China.

Vanaf begin jaren tachtig wordt de Afrikaanse meerval (*Clarias gariepinus*) gekweekt. De meerval is een relatief makkelijk te kweken vissoort die in hoge visdichtheden kan worden gehouden. Waar bij paling zuurstof aan het water moet worden toegevoegd is dat bij de kweek van meerval niet nodig. Een aantal varkens- en/of pluimveehouders heeft in de afgelopen jaren op kleine schaal meervalkweek activiteiten ontwikkeld omdat voorzieningen zoals een overdekte ruimte, goede grondwater-

voorziening en mestputten al aanwezig waren. Er waren in Nederland in 2006 zo'n 30 meervalkwekerijen actief die goed waren voor een productie van ongeveer 4.500 ton meerval met een geschatte productiewaarde van rond €4 miljoen.



Foto 7.1 Aalkweek

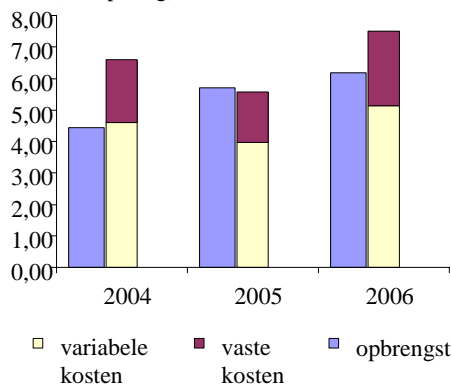
Bron: Visserijnieuws.

7.3.1 Economische data paling en meerval

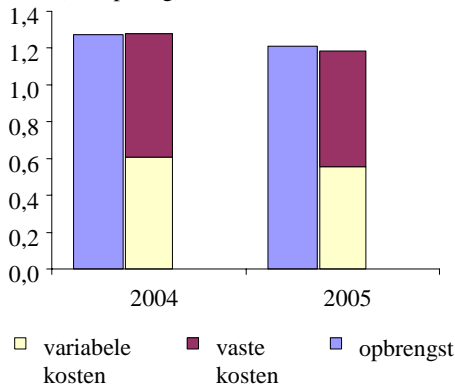
Gemiddelde opbrengsten, variabele en vaste kosten

In figuur 7.2 is zichtbaar gemaakt hoe de gemiddelde netto opbrengsten van paling en meerval zich verhouden met de variabele en vaste kosten in de afgelopen drie jaren. De netto opbrengst is berekend als de som van de opbrengst verkoop vis, overige opbrengsten en waarde van aanwas, minus de kosten van pootvis. Voor paling is duidelijk dat de totale kosten hoger zijn dan de opbrengsten (alleen 2005 wijkt daarvan af). In 2004 waren de netto-opbrengsten gemiddeld zelfs lager dan de variabele kosten. Op basis van deze economische data van relatief kleine bedrijven kan worden geconcludeerd dat de palingkweek gemiddeld genomen verlies neemt. Voor de meervalsector zijn de resultaten iets positiever. Bij deze kweek is de netto opbrengst, in zowel 2004 als 2005, net hoog genoeg geweest om de variabele en vaste kosten te dekken. Ook in deze sector wordt echter nauwelijks winst gemaakt.

kosten en opbrengsten
(euro per kg)



kosten en opbrengsten
(euro per kg)



Figuur 7.2 Netto-opbrengst versus vaste en variabele kosten paling en meerval

Tabel 7.1 laat de belangrijkste kostenposten zien voor zowel paling- als meer-
valkweek. Bij paling valt op dat een belangrijk deel van de kosten wordt bepaald door
de aankoop van pootvis, in 2005 gemiddeld 31%. Andere belangrijke kostenposten
zijn voerkosten, rente en financieringskosten. Bij meerval is de belangrijkste kosten-
post duidelijk die voor voer (40%). Het aandeel van kosten pootvis is in deze sector
veel lager dan in de paling sector, slechts 6%.

Tabel 7.1 Belangrijkste kostenposten voor paling en meerval in 2005

<i>Paling</i>		<i>Meerval</i>	
Pootvis	31%	Voerkosten	40%
Voerkosten	19%	Arbeid en machines	13%
Rente en financieringskosten	12%	Algemene kosten, met name bedrijfskosten	12%
Energie	11%	Energie	11%
Algemene kosten, met name bedrijfskosten	8%	Gebouwen	6%
Gebouwen	7%	Pootvis	6%
Arbeid en machines	5%	Rente en financieringskosten	5%

Arbeidsopbrengst en kosten

Tabel 7.2 laat de gemiddelde arbeidsopbrengst en kosten zien. Met name bij de pa-
lingbedrijven is de gemiddelde arbeidsopbrengst bijzonder laag. Arbeidskosten van
eigenaren zijn niet opgenomen in de variabele kosten. Indien bedrijven een marktcon-

form loon zouden berekenen (hier is uitgegaan van een uurloon van €22,23) dan zouden zowel paling als meervalbedrijven in de gehele onderzochte periode gemiddeld verlies hebben geleden.

Tabel 7.2 Gemiddelde arbeidsopbrengst en kosten per bedrijf

	Paling			Meerval	
	2004	2005	2006	2004	2005
Arbeitsopbrengst	-79.218	5.654	-58.114	2.116	9.307
Arbeitskosten visteelt (excl. verwerking)	43.913	47.558	49.669	32.465	31.577
Gemiddeld aantal arbeidsuren	1.885	2.142	2.236	1.460	1.420

Prijzen en productie

De opbrengstprijs per kilogram, prijzen van pootvis en voer zijn weergegeven in tabel 7.3. Voor zowel paling als meerval geldt dat de prijs van pootvis per kg geteelde vis goedkoper een dalend patroon vertoonden. De voerprijs per kg gekweekte paling is in 2006 wel fors gestegen.

Tabel 7.3 Gemiddelde prijzen per kg gekweekte vis

	Paling			Meerval	
	2004	2005	2006	2004	2005
Opbrengstprijs per kg	8,03	8,80	8,79	1,06	1,05
Prijs pootvis per kg	3,41	3,07	2,49	0,11	0,07
Voerprijs per kg	1,86	1,89	2,29	0,59	0,53

Tabel 7.4 geeft de gemiddelde ontwikkeling van de stock weer. Palingbedrijven verkochten in 2006 gemiddeld een kleine 44 ton vis en meervalbedrijven gemiddeld een kleine 85 ton. Gemiddeld hadden palingbedrijven zo'n 26 ton vis in voorraad, meervalbedrijven een kleine 17 ton. Voor palingbedrijven geldt dat er duidelijk meer gewicht is afgeleverd in 2006 ten opzichte van 2004 en 2005.

De standing stock geeft weer hoeveel ton vis er in een jaar gemiddeld op het bedrijf aanwezig was. Uit de standing stock/m³ water blijkt dat de meervallen in een relatief kleine ruimte worden gekweekt, ook de groei/m³ duidt hierop. Er is weinig verschil waar te nemen tussen de verschillende jaren voor deze kenmerken.

Tabel 7.4 Gemiddelde stockontwikkeling per bedrijf

	Paling			Meerval	
	2004	2005	2006	2004	2005
Afgeleverd gewicht per jaar	36.785	35.328	43.978	84.473	84.296
Standing stock	20.130	19.129	26.095	15.413	16.600
Voer per dag (in % standing stock)	0,7%	0,7%	0,8%	1,3%	1,1%
Groei per dag (in % standing stock)	0,5%	0,5%	0,7%	1,5%	1,4%
Standing stock/m ³ water	75	75	69	155	147
Groei/m ³ water	137	145	171	863	778

Financiële positie

Tabel 7.5 geeft de gemiddelde investeringswaarde per bedrijf weer. De investeringswaarde in een gemiddelde palingkwekerij is een stuk hoger dan die bij een meervalkwekerij. Het totaal vreemd vermogen is bij palingbedrijven erg hoog. Dit komt met name doordat 1 van de deelnemende bedrijven hoge schulden had. Vanwege het kleine aantal bedrijven dat gegevens beschikbaar heeft gesteld, heeft dit bedrijf grote invloed op de gemiddelde cijfers.

Tabel 7.5 Gemiddelde investeringswaarde en gemiddeld totaal vreemd vermogen per bedrijf (x € 1.000)

	Paling			Meerval	
	2004	2005	2006	2004	2005
Investeringswaarde gebouw	431	421	390	118	123
Investeringswaarde machines	32	34	20	80	66
Totaal vreemd vermogen	603	717	1125	101	89

7.4 Tilapiaakweek

De interesse voor de kweekvis tilapia (*Oreochromis* - verschillende soorten) neemt de laatste jaren toe. Een verdere groei in productie van de tilapia in de toekomst ligt daarom in de lijn der verwachting. In 2006 is door enkele kwekerijen in totaal ongeveer tussen 1.000 en 1.500 ton tilapia geproduceerd. De productiewaarde wordt geschat op tussen de €1 en €1,5 miljoen.

7.5 Zeeviskweek

De teelt van zeevis is in Nederland nog steeds in een beginfase. Op beperkte schaal wordt tarbot (*Scophthalmus rhombus*) gekweekt, tong (*Solea solea*), zeebaars (*Dicentrarchus labrax*) en zeebrasem (*Pagellus bogaraveo*). De kweek ervan geschiedt met behulp van recirculatiesystemen. Experimenten met betrekking tot het laten voortplanten van tong en het opkweken van de larven zijn succesvol verlopen. Tong blijkt zich in gevangenschap gemakkelijk voort te planten en opkweek met behulp van droogvoer laat vorderingen zien. Toch blijkt de tong nog een gevoelige soort te zijn waarbij de opkweek tot een marktwaardige sortering nog moeizaam verloopt. De totale productie aan tarbot en tong in 2006 wordt geschat op minder dan 100 ton met een geschatte productiewaarde van rond €800.000.

7.6 Dierenwelzijn

Er is nog weinig wetenschappelijk bekend over het gedrag van vissen. Uitgangspunt in de viskwekerij is dat de vis zo min mogelijk stress moet ondervinden bij de diverse handelingen binnen de kwekerij. Accenten liggen op het gebied van het levend transporteren van vissen, de dichtheden in de kweekinstallaties, het gebruik van diergeneesmiddelen en het 'diervriendelijk' doden van vissen.

In Nederland is al een groot aantal diergeneesmiddelen geregistreerd voor gebruik bij diverse diersoorten, behalve voor vissen. Registratie vindt plaats per diersoort. Per diersoort afzonderlijk worden de zogenaamde Maximum Residue Levels (MRLs) vastgesteld. Een werkgroep van deskundigen op het gebied van diergeneesmiddelen heeft een lijst van diergeneesmiddelen voor vissen opgesteld, welke past binnen de nieuwe Europese regelgeving ten aanzien van geneesmiddelengebruik. Het geneesmiddelengebruik in de Nederlandse viskwekerijen is al zover teruggedrongen, dat in een groot aantal bedrijven, met name meervalkwekerijen, geen geneesmiddelen meer worden gebruikt. Op grond van de Warenwet worden door bevoegde keuringsdiensten regelmatig steekproeven genomen en wordt de vis die voor consumptie wordt afgeleverd onderzocht op residuen van diergeneesmiddelen.

8. Buitenlandse handel

8.1 Algemeen

Nederland is binnen Europa een belangrijk land op het gebied van import en export van visproducten en vervult de functie van draaischijf. De zeehaven van Rotterdam en de luchthaven van Schiphol spelen daarbij al jaren een belangrijke logistieke rol.

De mondiale vraag naar vis is groot en neemt steeds verder toe. De visproductie binnen de EU is onvoldoende om aan de interne vraag te voldoen en dat zal ook in de nabije toekomst waarschijnlijk het geval zijn. De Europese markt voor visproducten is daardoor zeer afhankelijk van invoer. Vooral Aziatische en Afrikaanse landen spelen een belangrijke rol in de export van visproducten naar Europa. De laatste jaren wordt ongeveer 60% van de binnen de EU geconsumeerde visproducten geïmporteerd. Globaal importeerden de 25 lidstaten van de Unie het afgelopen jaar gezamenlijk bijna 2 keer zoveel vis dan dat er werd geëxporteerd. De import bedroeg meer dan 10 miljoen ton visproducten met een waarde van bijna 25 miljard euro. De uitvoer van vis bedroeg ongeveer 6 miljoen ton met een waarde van 14 miljard euro.

Sinds het operationeel worden van 'Schengen' worden de cijfers van de handel tussen EU lidstaten niet meer aan de grenzen geregistreerd maar achteraf bij de bedrijven opgevraagd. Rapportage van de intra-handel is mede daardoor mogelijk niet altijd volledig en gegevens van de buitenlandse handel moeten dus met voorzichtigheid worden geïnterpreteerd. De registratie van de handel met derde landen vindt plaats door de douane in de lidstaat waar de goederen worden aangeboden. Zorgvuldige registratie van het land van herkomst en bestemming in Europa (waar het gaat om de kwaliteit van nationale handelscijfers) is van cruciaal belang voor Nederland vanwege de omvang van de doorvoer. Als gevolg van gewijzigde procedures kunnen vooral op detailniveau over- of onderschattingen van import en export ontstaan.

De in de volgende paragrafen weergegeven Nederlandse handelscijfers zijn vanaf het jaar 2005 inclusief die van de 10 'nieuw' tot de EU toegetreden landen. Over de jaren 2005 en 2006 wordt dus gerapporteerd over in totaal 25 EU-landen in plaats van over 15 EU-landen zoals de jaren ervoor gebruikelijk.

8.2 Invoer

In 2006 steeg de invoerwaarde van vis en visproducten met 23% naar een bedrag van ruim 1,6 miljard euro (tabel 8.1) terwijl het totale volume met 15% steeg naar 776 duizend ton.

Tabel 8.1 Nederlandse invoer naar herkomst en naar bewerkingsvorm (x miljoen euro) b)

Herkomst	2000	2001	2002	2003	2004	2005	2006 a)
Duitsland	205	177	227	238	227	266	258
Verenigd Koninkrijk	100	135	120	132	111	121	143
Denemarken	128	152	157	128	128	166	158
België/Luxemburg	98	128	137	172	186	159	170
Overige EU c)	125	128	129	116	125	157	209
<i>Totaal EU c)</i>	656	720	770	786	777	869	938
Buiten EU	658	676	447	433	405	442	669
<i>Totaal</i>	1.314	1.396	1.217	1.219	1.182	1.311	1.607
Waarvan:							
- vis, levend/vers/gekoeld	282	332	280	262	271	286	327
- bevroren vis; visvlees	396	429	388	413	434	480	603
- verduurzaamde vis	111	153	26	30	29	39	99
- schaal-, weekdieren vers	75	85	109	122	121	147	170
- schaal-, weekdieren bevroren	191	196	167	175	143	149	182
- visbereidingen	259	201	247	217	184	210	226

a) Voorlopige cijfers; b) Zie ook bijlage 2; c) Vanaf 2005 EU-27 (inclusief de nieuwe EU-landen).
Bron: CBS.

De importwaarde uit EU-landen steeg met 8% tot een totaal van 938 miljoen euro terwijl die uit landen van buiten de EU steeg met 51% tot een bedrag van 669 miljoen euro. Daarmee lag de laatstgenoemde waarde weer ongeveer op het niveau van de jaren 2000 en 2001. De import uit Duitsland en Denemarken nam af met respectievelijk 3% en 5%, terwijl de invoer uit het Verenigd Koninkrijk juist met 18% toe nam. Ook de import uit België en die uit overige EU landen nam toe. Uit de 'nieuwe' EU-landen werd voor een waarde van in totaal slechts 18 miljoen euro ingevoerd waarbij Polen en Estland de belangrijkste landen waren.

De import van vis nam toe bij alle bewerkingsvormen waarbij het aandeel van bevroren vis naar waarde uitkwam op ruim 37% van het totaal (60% naar volume). Opvallend is dat de importwaarde van verduurzaamde vis ruim verdubbelde en dat het

volume ervan met bijna 80% steeg tot bijna 18.000 ton. De importhoeveelheid van verse en gekoelde vis steeg met 6% naar 102 duizend ton en de waarde ervan steeg met 14% naar een bedrag van 327 miljoen euro.

De importwaarde van tong (zie bijlage 2) nam net als vorig jaar toe met 6% (+2 miljoen euro) terwijl die van schol met 13% (+9 miljoen euro) toenam tot totale waarden van respectievelijk 40 en 79 miljoen euro. Een groot deel van deze vis (schol) wordt aangevoerd op Nederlandse afslagen door buitenlandse schepen die de Engelse, Belgische, Duitse en Deense vlag voeren.

De importwaarde van kabeljauw verdubbelde (+69 miljoen euro) tot een bedrag van 135 miljoen euro. Het grootste deel werd altijd geïmporteerd uit Noord- en West-Europese landen, voornamelijk uit Denemarken, Duitsland, IJsland en België. In 2006 is de import uit IJsland echter verzesvoudigd tot een waarde van 56 miljoen euro. Ook de import uit China en de Faeröer nam toe tot respectievelijk 16 miljoen euro (bijna verdriedubbeling) en 5 miljoen euro (was bijna nihil).

De gezamenlijke importwaarde van de pelagische vissoorten haring, makreel en horsmakreel nam af met 15% tot een bedrag van 86 miljoen euro. Deze vissoorten worden hoofdzakelijk geïmporteerd uit Duitsland, Frankrijk, het Verenigd Koninkrijk, Denemarken en Noorwegen. Een deel ervan wordt aangevoerd door buitenlandse schepen (diepvriestrawlers) die Duits, Frans en Engels gevlagd zijn maar waar (in een aantal gevallen) Nederlandse bedrijven een belang in hebben. De import uit Duitsland liep met 30% terug tot 36 miljoen euro terwijl de import van pelagische vis uit Noorwegen toenam met 52% tot 12 miljoen euro.

Na de terugval in importen in 2004 is de importwaarde van garnalen in 2006 (net als in 2005) verder toegenomen met 7%. De garnalenimport was goed voor ongeveer 13% van de totale invoerwaarde van vis en visproducten. De import steeg met ruim 14 miljoen euro tot 210 miljoen euro. Het bedrag is nog altijd 11% lager dan in de topjaren 2000 en 2001 toen gemiddeld voor 235 miljoen euro werd geïmporteerd. De re-import van garnalen uit Marokko (26 miljoen euro, +13%) is, net als in voorgaande jaren, in deze importcijfers verwerkt. De import van tropische garnalen uit Aziatische landen zoals Bangladesh, Vietnam, Thailand en China verdubbelde ten opzichte van het jaar ervoor en kwam uit op rond 43 miljoen euro (20%). De import uit Europese landen (waarvan Duitsland en Denemarken de belangrijkste zijn) liep terug met 20% en kwam uit op 69 miljoen euro.

De importwaarde van zalm nam toe met 24 miljoen euro en kwam in 2006 uit op een bedrag van 100 miljoen euro. De import uit Noorwegen bedroeg 13 miljoen euro maar de meeste zalm kwam uit (via) Duitsland (22 miljoen euro). De import uit China steeg fors (+10 miljoen euro) en kwam uit op 17 miljoen euro. Andere landen waar relatief veel zalm vandaan kwam waren Zweden, Verenigde Staten en Denemarken.

De import van paling liep fors terug en kwam uit op 15 miljoen euro (-30%). De invoer uit belangrijke landen als Denemarken en het Verenigd Koninkrijk nam met

50% af.

De importwaarde van mosselen nam met bijna 60% toe tot bijna 51 miljoen euro. Vooral uit Ierland nam de import toe waardoor deze verdriedubbelde tot 24 miljoen euro. Ook de import uit het Verenigd Koninkrijk nam toe tot een bedrag van 6 miljoen euro (+35%). De import uit Duitsland viel terug naar 4 miljoen euro (-55%). De invoer van overige vissoorten nam in 2006 toe tot een waarde van 926 miljoen euro (+27%).

8.3 Uitvoer

De uitvoerwaarde van vis en visproducten steeg in 2006 met 5%. De waarde van de geëxporteerde vis bedroeg bijna 2,3 miljard euro (tabel 8.2). De uitgevoerde hoeveelheid nam af met 6% en kwam uit op 958 duizend ton.

De export van bevroren vis was in 2006 met 686 duizend ton goed voor meer dan 70% van de totale uitgevoerde hoeveelheid vis. De waarde ervan kwam uit op ruim 1 miljard euro, dat was bijna 45% van de totale exportwaarde. Verse en gekoelde vis was goed voor nog geen 6% van de totale hoeveelheid en in waarde nam het 15% voor zijn rekening.

De export naar EU-landen nam met 6% toe tot ruim 1,8 miljard euro. De uitvoer naar de belangrijkste EU-landen België, Duitsland, Spanje en Frankrijk nam toe, terwijl die naar Italië stabiliseerde. Deze 5 belangrijkste EU landen waren samen goed voor 35% van het totale exportvolume en voor 67% van de totale exportwaarde. Vooral de exportwaarde naar landen als Duitsland en België nam toe terwijl het volume op een fors lager niveau uitkwam. De uitvoer naar het Verenigd Koninkrijk bleef steken op 81 miljoen euro. De export naar landen buiten de EU lag ongeveer op hetzelfde niveau als in 2005, rond 460 miljoen euro. Zwitserland, Nigeria, China, Japan en de Verenigde Staten waren samen goed voor 69% van de export naar niet EU-landen, ofwel 14% van de totale exportwaarde.

De exportwaarde van platvis daalde met 4%. Voor tong kwam de waarde 7 miljoen euro lager uit dan in 2005. Italië, Spanje, België en Frankrijk waren de grootste afnemers van tong binnen de EU en de Verenigde Staten die van de landen buiten de EU. De exportwaarde van schol daalde voor het tweede achtereenvolgende jaar met 5 miljoen euro. Italië, Duitsland en het Verenigd Koninkrijk zijn de grootste afnemers van deze vissoort (totaal 67%).

De export van kabeljauw nam iets toe (+2 miljoen euro) en die van garnalen met 7% (+24 miljoen euro).

Ook bij de pelagische vis (haring, makreel en horsmakreel) lag de exportwaarde iets hoger dan in het jaar ervoor, in totaal bedroeg de export van deze bevroren vis 189 miljoen euro. Nigeria en Duitsland zijn belangrijke afnemers.

De import- en exportwaarde van Noordzee vis is de laatste jaren sterk gedaald terwijl de handel in exotische vissoorten juist verder toeneemt. Het aandeel in waarde

met betrekking tot import en export van niet Noordzee vissoorten lag in 2006 rond 60%.

Tabel 8.2 Nederlandse uitvoer naar bestemming en naar bewerkingsvorm (x miljoen euro) b)

Bestemming	2000	2001	2002	2003	2004	2005	2006 a)
Frankrijk	299	284	231	231	262	259	261
België	324	355	344	350	374	389	402
Duitsland	337	360	306	312	351	367	401
Italië	228	227	245	264	266	285	284
Verenigd Koninkrijk	96	83	75	71	85	85	81
Ierland	6	8	6	4	4	4	5
Denemarken	23	18	24	23	29	23	26
Griekenland	17	12	11	13	13	16	17
Portugal	26	25	20	25	29	18	40
Spanje	157	169	163	170	170	173	185
Zweden	24	24	29	30	29	31	42
Finland	1	2	2	2	3	3	3
Oostenrijk	16	19	13	15	19	18	22
Polen	nb	nb	nb	nb	nb	20	23
Overige EU landen	nb	nb	nb	nb	nb	26	23
<i>Totaal EU c)</i>	1.554	1.586	1.469	1.510	1.634	1.717	1.815
Buiten EU	338	378	384	388	414	459	461
<i>Totaal</i>	1.896	1.964	1.853	1.898	2.048	2.176	2.276
Waarvan:							
- vis, levend/vers/gekoeld	304	280	304	282	333	352	348
- bevroren vis; visvlees	758	814	778	860	903	969	1.018
- verduurzaamde vis	104	98	66	57	68	80	76
- schaal-, weekdieren vers	176	221	221	212	241	264	256
- schaal-, weekdieren bevroren	186	177	119	150	168	188	223
- visbereidingen	368	374	365	337	335	323	355

a) Voorlopige cijfers; b) Zie ook bijlage 3; c) Vanaf 2005 EU-25 (inclusief de nieuwe EU-landen).

Bron: CBS.

Bijlage 1. Overzicht van de Nederlandse vangstrechten binnen de EU-wateren

Tabel B.1.1 Gegevens over de Nederlandse vangstrechten (inclusief ruil) in tonnen, 2001-2007

Vissoort/gebied	2001	2002	2003	2004	2005	2006 b)	2007 b)
TONG							
- Noordzee, enz.	14.812	13.340	13.115	13.248	13.578	13.143	11.226
- overige EU-wateren	205	38	0	0	30	589	600
- totaal	15.017	13.378	13.115	13.248	13.608	13.732	11.826
SCHOL							
- Noordzee, enz.	33.815	30.781	27.368	23.584	23.215	21.470	18.901
- overige EU-wateren	0	88	4	0	1.183	1.262	1.371
- totaal	33.815	30.869	27.374	23.584	24.398	22.732	20.272
KABELJAUW							
- Noordzee, enz.	4.725	5.172	2.619	2.098	2.319	2.226	1.914
- overige EU-wateren	40	11	14	0	49	57	47
- totaal	4.765	5.183	2.633	2.098	2.368	2.283	1.961
WIJTING							
- Noordzee, enz.	2.376	3.247	1.691	1.540	1.513	1.484	1.637
- overige EU-wateren	100	155	255	0	208	100	100
- totaal	2.476	3.402	1.946	1.540	1.721	1.428	1.737
SCHELVIS							
- Noordzee, enz.	350	619	189	521	228	357	377
HARING							
- Noordzee, enz.	50.112	53.097	77.933	80.689	88.824	79.936	62.900
- overige EU-wateren a)	16.689	14.981	13.509	14.282	40.847	13.411	14.308
- totaal	66.801	68.078	91.442	94.971	129.671	93.347	77.208

a) Inclusief Atlanto-Scandian; b) Voorlopige cijfers, exclusief ruil.

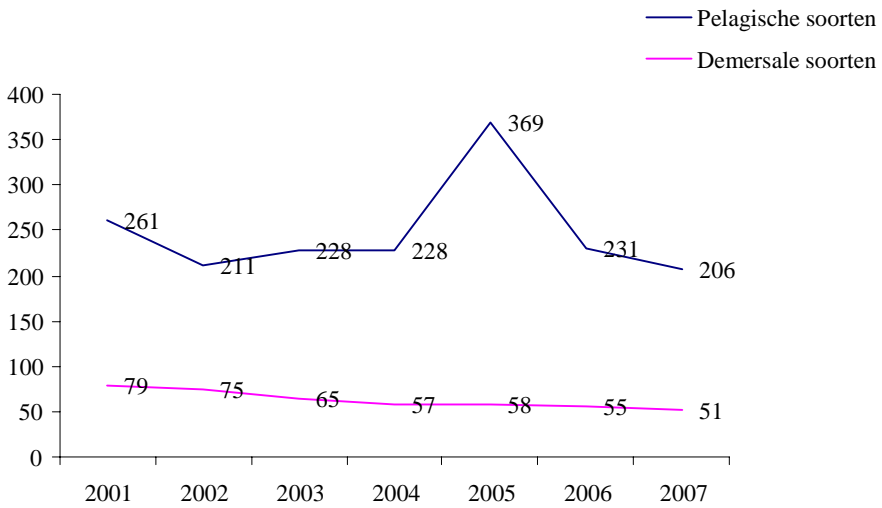
Bron: LNV-Directie Visserij.

Tabel B.1.1 Gegevens over de Nederlandse vangstrechten (incl. ruil) in tonnen, 2001-2007 (vervolg)

Vissoort/gebied	2001	2002	2003	2004	2005	2006 b)	2007 b)
MAKREEL							
- Noordzee, enz.	1.700	12.010	8.665	1.437	1.041	487	1.179
- overige EU-wateren	31.960	32.398	26.726	27.656	20.061	20.954	23.786
- totaal	33.660	44.408	35.391	29.093	21.102	21.441	24.965
ZEEDUIVEL							
- Noordzee en overige EU-wateren	435	111	450	547	206	774	835
SCHAR EN BOT							
- Noordzee, enz.	16.760	16.664	14.251	12.112	10.951	10.594	10.594
ROGGEN							
- Noordzee, enz.	700	714	714	653	462	393	314
TARBOT EN GRIET							
- Noordzee, enz.	3.990	3.750	3.188	2.700	2.497	2.401	2.401
TONGSCHAR							
- Noordzee, enz.	1.260	1.107	1.026	802	662	767	767
LANGOESTINE							
- Noordzee, enz.	940	1.053	1.023	961	1.035	758	704
HORSMAKREEL							
Noordzee, enz.	4.750	7.850	17.472	5.161	25.866	4.507	4.510
- overige EU-wateren	92.032	55.958	53.369	45.631	47.853	46.801	46.891
- totaal	96.782	63.808	70.841	50.792	73.719	51.308	51.401
BLAUWE WIJTING							
- Noordzee, enz.	160	96	81	159	359	-	-
- overige EU-wateren	63.320	34.663	30.263	52.693	144.426	64.725	52.707
- totaal	63.480	34.759	30.344	52.852	144.785	64.725	52.707

a) Inclusief Atlanto-Scandian; b) Voorlopige cijfers, exclusief ruil.

Bron: LNV-Directie Visserij.



Figuur B 1.1 Ontwikkeling belangrijkste quota Nederland in EU wateren (in 1.000 tonnen)

Bijlage 2. Invoer van vis en visproducten naar productvorm (x miljoen euro)

	2000	2001	2002	2003	2004	2005	2006 a)
TONG							
- totaal	34	40	24	34	35	37	40
SCHOL							
- heel, vers	51	60	33	54	45	50	.
- heel, diepvries	2	6	1	1	1	1	.
- filets e.d.	21	22	24	34	28	19	.
- totaal	74	88	58	89	74	70	79
KABELJAUW							
- heel, vers	34	31	13	19	20	23	.
- heel, diepvries	1	2	0	0	2	8	.
- filets e.d.	32	41	16	25	33	26	.
- gezouten/gedroogd	68	115	10	5	3	9	.
- totaal	135	189	39	49	58	66	135
HARING							
- totaal	45	49	59	60	51	69	56
MAKREEL							
- totaal	3	4	4	4	5	4	5
HORSMAKREEL							
- totaal	19	16	24	22	19	29	25
GARNALEN							
- totaal	237	233	210	223	173	196	210
ZALM							
- totaal	86	82	60	65	72	75	100
PALING							
- totaal	16	20	16	17	22	22	15
MOSSELEN							
- totaal	10	18	26	38	31	32	51
TOTAAL DEZE SOORTEN	659	739	520	601	540	600	716
OVERIGE SOORTEN	655	657	697	618	642	711	891
TOTALE INVOER	1.314	1.396	1.217	1.219	1.182	1.311	1.607

a) Voorlopige cijfers.

Bron: CBS.

Bijlage 3. Uitvoer van vis en visproducten naar productvorm (x miljoen euro)

	2000	2001	2002	2003	2004	2005	2006 a)
TONG							
- totaal	106	112	114	129	143	127	120
SCHOL							
- heel, vers	9	9	9	10	8	5	.
- heel, diepvries	5	4	2	3	3	3	.
- filets e.d.	138	136	140	166	149	140	.
- totaal	152	149	151	179	160	148	143
KABELJAUW							
- heel, vers	12	9	7	7	8	8	.
- filets e.d.	29	20	11	15	14	18	.
- gezouten/gedroogd	29	29	2	3	10	6	.
- totaal	70	58	20	25	32	32	34
HARING							
- totaal	96	107	107	116	124	127	120
MAKREEL							
- totaal	6	6	6	7	5	7	7
HORSMAKREEL							
- totaal	56	64	51	45	47	45	62
GARNALEN							
- totaal	327	337	294	306	324	335	359
ZALM							
- totaal	42	28	23	20	23	29	52
PALING							
- totaal	18	17	13	13	20	21	21
MOSSELEN							
- totaal	102	107	104	126	117	128	126
TOTAAL DEZE SOORTEN	975	985	883	966	995	999	1.044
OVERIGE SOORTEN	919	979	970	931	1.053	1.177	1.232
TOTALE UITVOER	1.894	1.964	1.853	1.897	2.048	2.176	2.276

a) Voorlopige cijfers.

Bron: CBS.

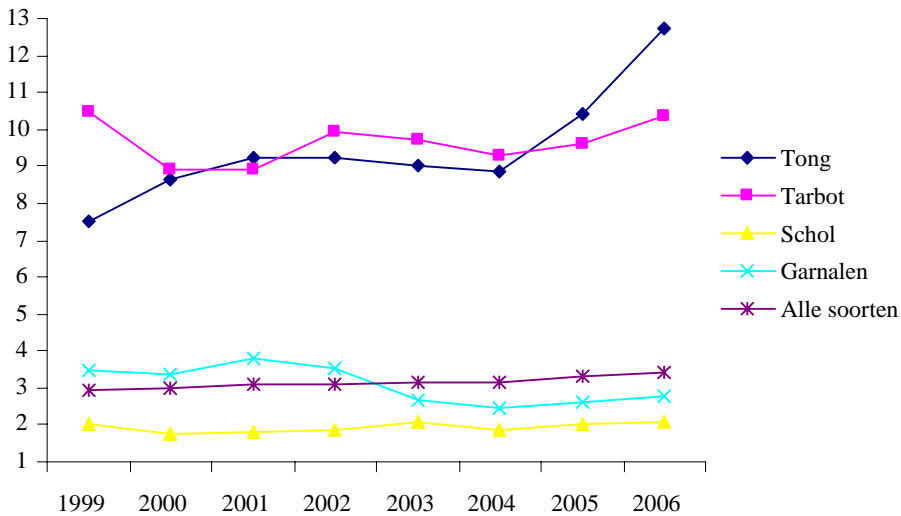
Bijlage 4. Gemiddelde aanvoerprijzen (euro/kg) van enkele vissoorten op Nederlandse visafslagen

	2000	2001	2002	2003	2004	2005	2006
Tong	8,62	9,26	9,23	9,00	8,83	10,43	12,71
Tarbot	8,93	8,91	9,92	9,72	9,29	9,61	10,36
Schol	1,74	1,80	1,86	2,09	1,87	2,02	2,08
Schar	1,62	1,47	1,12	0,95	1,01	0,90	0,85
Kabeljauw	2,54	2,58	2,63	2,54	2,37	2,39	2,51
Wijting	1,00	0,93	0,92	0,91	1,13	1,10	1,18
Garnalen	3,37	3,81	3,51	2,67	2,47	2,70	2,87
Naar sortering:							
Tong g	13,24	13,63	12,45	11,87	14,22	14,42	14,76
Tong gm	11,05	13,32	12,92	13,13	14,83	13,15	15,44
Tong km	9,38	11,52	10,48	12,22	10,65	11,19	14,84
Tong k1	8,11	8,32	8,18	8,06	7,62	9,95	12,50
Tong k2	6,77	6,52	6,86	6,16	6,07	8,23	9,63
Tarbot 1	16,89	16,49	17,37	19,10	19,33	21,01	23,77
Tarbot 2	13,84	14,14	14,72	15,64	15,98	17,37	18,19
Tarbot 3	11,13	12,27	11,42	13,37	13,22	13,04	14,47
Tarbot 4	8,60	8,72	8,87	10,06	9,06	9,91	10,47
Tarbot 5	6,19	6,02	7,59	6,04	6,40	6,57	7,15
Schol 1	2,80	2,64	2,78	2,48	2,75	2,80	2,63
Schol 2	2,49	1,97	1,94	2,22	2,31	2,15	2,17
Schol 3	1,85	1,76	1,78	2,11	1,86	1,92	2,03
Schol 4	1,35	1,67	1,77	1,99	1,66	1,95	1,97
Schar 1	1,63	1,37	1,73	1,63	1,66	1,59	1,29
Schar 2	1,62	1,48	1,12	0,94	1,01	0,90	0,85

Bijlage 4 (vervolg)

	2000	2001	2002	2003	2004	2005	2006
Kabeljauw 1	3,31	3,57	3,59	3,51	3,13	3,43	3,59
Kabeljauw 2	3,33	3,62	3,68	3,60	3,44	3,44	3,76
Kabeljauw 3	3,22	3,27	3,43	3,46	3,14	3,30	3,38
Kabeljauw 4	2,64	2,68	2,74	2,78	2,42	2,55	2,60
Kabeljauw 5	1,92	1,96	1,98	1,81	1,65	1,82	1,91
Wijting 1	2,42	1,59	1,52	1,55	2,13	0,93	2,18
Wijting 2	1,78	1,52	1,56	1,62	1,95	1,91	2,12
Wijting 3	1,31	1,25	1,25	1,44	1,41	1,56	1,73
Wijting 4	0,94	0,88	0,86	0,83	1,06	1,04	1,14
Garnalen flauw	3,38	3,83	3,51	2,67	2,47	2,70	2,80
Garnalen zout	3,19	3,92	3,81	2,15	2,47	2,91	3,58

Bron: Productschap Vis; Informatienet.



Figuur B4.1 Ontwikkeling visprijzen (in €) van belangrijkste soorten Nederlandse visafslagen

Bijlage 5. Toelichting op gebruikte begrippen

De Nederlandse zee- en kustvisserij betreffen de (professionele) visserij op commerciële vissoorten voor menselijke consumptie. Daarbinnen kunnen twee sectoren worden onderscheiden:

- kottervisserij;
- grote zeevisserij met trawlers.

Visserijsector begrippen

Kottervisserij

De kottervisserij is de visserij op verse vis, over het algemeen met schepen die eigendom zijn van gezinnen of families, waarvan leden zelf ter visserij gaan (als schipper-eigenaar of als opvarende).

Deze visserij heeft als visgebieden voornamelijk de Noordzee en de kustwateren. De vangst bestaat hoofdzakelijk uit platvis (met name tong en schol), garnalen, kreeftjes, rondvis (met name kabeljauw en wijting) en haring. De visserij op schelpdieren (kokkels, mosselen, spisula's) valt hier niet onder.

De opvarenden op een kotter varen in maatschap verband. Kortweg komt dit erop neer dat de schipper-eigenaar de middelen (het vaartuig en quotum) inbrengt en de opvarenden (maten) hun arbeid. Op basis van een afgesloten maatschapsovereenkomst wordt bepaald hoe het winstaandeel onder de bemanning en de schippereigenaar wordt verdeeld.

In de LEI-administratie (Bedrijven-Informatienet) wordt van elke reis(week) van een paneldeelnemer door de technisch administratief medewerker (TAM) vastgesteld welke vistak (hoofdzakelijk) is uitgeoefend. Alle opbrengsten en kosten van die reis worden vervolgens aan die vistak toebedeeld. Binnen de kottervisserij worden de volgende visserijtakken onderscheiden.

Demersale vis

Vissoorten die zich algemeen ophouden vlak boven, in of op de bodem van de zee, zoals de platvissoorten tong, schol, schar, tarbot, griet en bot en de rondvissoorten kabeljauw en wijting.

Pelagische vis

Vissoorten die zich algemeen ophouden in de bovenste lagen van de waterkolom zoals haring, makreel, horsmakreel, sardinella enzovoort.

Boomkorvisserij

Visserijtechniek waarbij twee netten, door middel van een 'boom' in de breedte opengehouden, aan weerszijden van het schip over de zeebodem worden gesleept. Daarbij worden wekkerkettingen gebruikt om de vis van en uit de bodem op te jagen. Er wordt vooral platvis (tong en schol) en garnalen mee gevangen. De visserij op platvis is nog steeds de belangrijkste vistak binnen de kottervisserij.

Pulsvisserij

Visserijtechniek in ontwikkeling waarbij het prototype geënt is op de boomkorvisserij maar waarbij de wekkerkettingen zijn vervangen door elektroden dragers. Deze geven pulsen af op de zeebodem waardoor een wekvelde ontstaat. De vis wordt daarmee op een milieuvriendelijke (duurzamere) manier van en uit de bodem gejaagd waarbij sprake is van minder discards en bodemberoering. Er wordt vooral tong mee gevangen. Tot nu toe in mindere mate geschikt om schol en andere platvissoorten te vangen maar het lijkt waarschijnlijk dat verdere (door)ontwikkeling ook kansen biedt met betrekking tot deze soorten. Energiebesparing minimaal 50% in vergelijking met boomkorvisserij.

Garnalenvisserij

Een visserij in hoofdzakelijk de kustwateren, waarbij met lichte, fijnmazige boomkor-netten over de bodem wordt gesleept. Behalve in Nederlandse kustwateren zoals de Waddenzee wordt ook in Duitse, Belgische en Deense wateren gevestigd. Het betreft hier schepen met een motorvermogen van maximaal 300 pk (221 kW).

Bordentrawl

Er zijn nog maar weinig schepen in de Nederlandse visserijvloot actief die deze visserij-tak, die zich voornamelijk op rondvis richt, uitoefenen. Het trawl-net, met de vorm van een puntzak, wordt tegenwoordig meestal vanaf het achterdek, het 'hek', te water gelaten. Het wordt opgehouden door middel van (scheer)borden die tussen het net en de twee kabels waarmee het wordt voortgesleept zijn bevestigd. De punt van het net waar de vis bij elkaar komt, heet de kuil.

Rondvisspan

Visserij op rondvis beoefend door een paar schepen, een 'span', die gezamenlijk een net uitzetten en voortslepen. Belangrijkste vangstsoorten zijn kabeljauw, wijting en andere rondvissoorten.

Haringspan

Visserij op haring en andere pelagische vis, beoefend door een 'span' kotters.

Diverse visserijen

Aanduiding voor overige visserijtechnieken zoals twinriggen, snurrevaad, flyshoot en staand want. Belangrijkste doelsoorten van deze visserijen zijn langoestines, rode poon, mul, schol, schar en tong (staand want).

Twinrigvisserij

Visserij waarbij twee trawlnetten tijdens het vissen aan elkaar verbonden zijn. Aan de buitenzijde van de dubbele nenzovoortconstructie zijn scheerborden bevestigd die de netten open houden. Tussen de twee netten in is een centrumgewicht bevestigd

Met een relatief lage snelheid worden de netten voortgesleept waarbij de vier kabels er voor zorgen dat de vis naar de positie toe zwemt waar even later de grondpees van één van de beide trawlnetten overheen rolt. Met deze methode kan zowel platvis, rondvis, soorten zoals poon en mul maar ook langoestine worden gevangen.

Snurrevaad- en Flyshootvisserij

Visserijmethoden waarbij het net met kabels op een dusdanige wijze wordt voortgetrokken dat bodemvis zoals schol en schar gevangen wordt. Met deze visserijmethoden wordt in toenemende mate ook andere vissoorten gevangen zoals mul poon en inktvis. Wordt in Nederland door vissers ook wel seinevisserij of zegenvisserij genoemd.

Staadwantsvisserij

Visserij waarbij netten recht op de bodem worden verankerd, hoofdzakelijk geschikt voor de vangst van tong en kabeljauw. De laatste jaren in toenemende mate ook in gebruik voor de visserij op zeebaars.

Grote zeevisserij

Naast de kottervisserij kennen we de grote zeevisserij. Het betreft hier de visserij met vrieshektrawlers op pelagische vis zoals (hors)makreel, blauwe wijting en haring. De laatste jaren is ook sardinella en sardien, gevangen bij Afrika, een belangrijke vissoort geworden voor de vloot. De visserij wordt uitgeoefend met een pelagisch trawl-net. Het trawl-net wordt vanaf het achterdek, het 'hek', te water gelaten. Het wordt opgehouden door middel van (scheer)borden die tussen het net en de twee kabels waarmee het wordt voortgesleept zijn bevestigd. De punt van het net waar de vis bij elkaar komt, heet de kuil.

De belangrijkste visgebieden liggen buiten de Noordzee, onder andere het Engelse Kanaal en Keltische zee, Noordoost-Atlantische wateren en voor de kust van

West-Afrika. De trawlers beschikken over vriescapaciteit om de gevangen vis direct te kunnen invriezen.

Economische begrippen

Opbrengsten

Deze bestaat uit de brutobesomming en uit diverse opbrengsten. De gerealiseerde besomming is de opbrengst van door het schip aangevoerde vis. Het betreft hier de brutobesomming, zonder aftrek van afslagrechten, heffingen, loskosten enzovoort. Uitkeringen uit opvangfondsen zijn in deze besomming begrepen.

Diverse opbrengsten zijn de overige opbrengsten, voortkomende uit de uitoefening van het visserijbedrijf. Het betreft hier bijvoorbeeld subsidies, vergoedingen voor sleepwerkzaamheden en dergelijke. Hieronder valt tevens het saldo van opbrengsten van het verhuren van eigen vangstrechten, en kosten van huren van vangstrechten van anderen. Opbrengsten inzake beleggingen en spaartegoeden blijven buiten beschouwing.

Technische kosten

Alle kosten behalve de loonkosten. Het betreft hier alleen de kosten die verband houden met de uitoefening van het visserijbedrijf.

Berekende afschrijvings- en rentekosten op schip (casco) en motor

In het afgelopen jaar zijn er een aantal wijzigingen doorgevoerd in de waarderings- en afschrijvingsmethodiek van de sectie Visserij van het LEI. Na een lange tijd waarin deze methodiek ongewijzigd bleef, was nu de tijd aangebroken om aan te sluiten bij de huidige stand van zaken rond dit thema's. Dit had deels te maken met externe ontwikkelingen en deels met de invoer van het nieuwe LEI-boekhoudsysteem (ARTIS) bij de sectie Visserij. In de vloot veranderde de eenheid van scheepstonnage in de afgelopen jaren van BRT naar GT. Door de steeds ouder wordende vloot waren de economische afschrijvingsnormen deels niet meer representatief voor de werkelijkheid. Binnen het nieuwe boekhoudsysteem van het LEI was een verdere detaillering van het afschrijvingsmodel mogelijk. Tot nog toe werd op jaarbasis de afschrijving bepaald. Binnen het nieuwe systeem kan de afschrijving voor elk tijdsinterval worden berekend op basis van een continue afschrijvingsformule. Samen gevat gaat het om de volgende wijzigingen:

- de nieuwwaarde van schepen wordt bepaald aan de hand van het tonnage in GT's in plaats van BRT's;
- de afschrijvingsfunctie is een continue functie geworden in plaats van een stapsgewijze jaarberekening;
- de afschrijvingsperioden zijn gewijzigd.

Voor individuele schepen kunnen deze veranderingen leiden tot aanzienlijke

veranderingen in de waardering van het casco en de motor, vooral als de verhouding tussen GT en BRT afwijkt van de gemiddelde verhouding in de vloot. Ook de veranderingen in de afschrijvingsmethodiek kunnen voor bepaalde schepen gevolgen hebben, alhoewel deze over het algemeen klein zijn en het netto resultaat maar in geringe mate zullen beïnvloeden. Voor de hele vloot zijn de verschillen voor de afgelopen 5 jaar relatief klein en over het algemeen positief (zie ook tabel hieronder).

Overige kosten

Het betreft over het algemeen uitgaven die verband houden met in dat jaar plaatsgevonden vaardagen (reizen). Daarnaast wordt lineair afgeschreven op andere duurzame productiemiddelen dan het schip en de motor. Uitgaven met een privé-karakter blijven buiten beschouwing. Bij sommige kostencategorieën met een gemengd karakter (bijvoorbeeld autokosten) wordt op basis van expertschattingen en vuistregels een schatting gemaakt van de verhouding tussen privé en zakelijk.

Arbeidsopbrengst

Opbrengsten minus technische kosten; in feite het totale arbeidsinkomen dat met de visserij is verdiend. De verdeling hiervan over bemanning en eigenaar is (in de meeste gevallen) in een maatschapsovereenkomst vastgelegd.

Deel/sociale lasten

Deze bestaan uit het aan de opvarenden uitbetaalde deelloon (afrekening over de besomming), betaalde sociale lasten, proviandkosten, graailoon (vergoeding voor andere werkzaamheden door bemanning uitgevoerd zoals onderhoud van schip en dergelijke) en vakantiegeld. Meevarende eigenaren ontvangen weliswaar (meestal) geen deelloon maar krijgen in het Bedrijven-Informatienet van het LEI een normatief loon toebedeeld. Dit bedrag is gelijk aan het hoogste verdiende bedrag van een gewone opvarende (niet-eigenaar). Niet betaalde werkzaamheden van familieleden blijven verder buiten beschouwing.

Nettoresultaat

Arbeidsopbrengst minus deel/sociale lasten.

Loonkosten volwassen opvarende

Het totaal aan deelloon, sociale lasten, proviandkosten, graailoon en vakantiegeld dat een volwassen opvarende die het hele jaar deel uitmaakte van de bemanning heeft, of zou hebben gekost.

Solvabiliteit

Het aandeel van het eigen vermogen in het totale vermogen van het bedrijf. Hoe hoger het solvabiliteitspercentage, hoe kansrijker het bedrijf is op de lange termijn de continuïteit te waarborgen.

Liquiditeitspositie

Geeft een beeld van de cashflow-positie van het bedrijf, het saldo van de lopende uitgaven en opbrengsten. Aan de brutokasstroom uit operationele activiteiten moet het bedrijf voldoende overhouden om aan financiële verplichtingen in de vorm van aflossingen en rentelasten te voldoen. Belastingverplichtingen blijven buiten beschouwing. De liquiditeitspositie geeft een indicatie of het bedrijf op de korte en middellange termijn in staat is aan zijn financiële verplichtingen te voldoen.

Vreemd vermogen

Geldmiddelen geleend door externe partijen. Over het algemeen zijn dat hypotheekverplichtingen, rekening-courant-kredieten en doorlopend krediet.

Onder lange termijn vreemd vermogen wordt verstaan alle schulden aan banken en andere professionele vermogensverschaffers. Korte termijn vreemd vermogen betreft de balanspost crediteuren en dergelijke.

Financieringslasten

Het betreft hier een raming van de daadwerkelijke door de onderneming te betalen aflossingen en rente. Als bron hiervoor dient de jaarrekening. Rentelasten van het bedrijf worden geraamd op basis van het lange termijn vreemd vermogen vermenigvuldigd met het CBS-rentepercentage op de onderhandse kapitaalmarkt voor nieuw ingeschreven hypotheek op onroerende goederen. Jaarlijkse aflossingen worden berekend op basis van het lange termijn vreemd vermogen en de gemiddelde looptijd van de leningen.

Bedrijf

Onderneming die het afgelopen jaar minimaal één actieve kotter in bedrijf had.

Rederij

Onderneming die het afgelopen jaar minimaal twee actieve kotters in bedrijf had.

Om te bepalen of twee of meer kotters één bedrijf vormen, wordt uitgegaan van informatie van (lokale) deskundigen, het Nationaal Visserij Register (NVR) en openbare informatie in jaarrekeningen en dergelijke.

Overige begrippen

Actieve vloot

Er wordt uitgegaan van schepen (kotters) die op bedrijfsmatige basis de visserij uitoefenen en die voldoen aan een aantal gestelde criteria.

Daartoe moet het schip over de benodigde vergunningen en licenties en in voldoende mate over vangstrechten beschikken. Als stelregel geldt tevens, dat de totale besomming gegenereerd uit de (kotter)visserij ten minste 50.000 euro moet zijn om als zodanig beschouwd te kunnen worden. Over het algemeen blijven schepen met een lengte van minder dan 10 meter en schepen die voornamelijk actief zijn in de Zeeuwse stromen en/of Waddenzee buiten beschouwing. Ook recreatieve (sport)visserij wordt niet tot de actieve (kotter)vloot gerekend.

Aantal opvarenden

Voor elke reis wordt het aantal bemanningsleden geteld (inclusief eigenaar en inclusief dagen (gewerkt) aan de wal van gebruikelijke opvarenden). Hieruit volgt op jaarbasis de gemiddelde bemanning per schip. Aggregatie naar vlootniveau volgens de gebruikelijke methode levert vervolgens het aantal opvarenden op. Omdat wordt uitgegaan van de actieve vloot kan dit aantal worden gelijkgesteld met het aantal mensen.

Eurokotter

Noordzeekotters die over een vergunning beschikken om in de 12-mijlszone te mogen vissen. Het betreft hier kotters met een motorvermogen van maximaal 300 pk die over het algemeen gebouwd zijn na 1981 en een bruto-inhoud hebben van meer dan 65 GT (Gross Tonnage).

Motorvermogen

Uitgegaan wordt van het geregistreerde motorvermogen in het NVR (Nationaal Visserij Register).

Inzet/Pk-dagen/GT-dagen/Zeedagen

Ter bepaling van het aantal dagen op zee wordt uitgegaan van gegevens uit de LNV-databank VIRIS die gebaseerd is op de logboeken van schepen. In sommige gevallen wordt hiervan afgeweken, met name als LEI-medewerkers discrepanties constateren met hun eigen registratie (het Informatienet) of kennis van het bedrijf.

Het aantal zeedagen vermenigvuldigd met het motorvermogen (in pk's) levert het aantal pk-dagen op. Het aantal zeedagen vermenigvuldigd met de bruto inhoud (in GT's) levert het aantal GT-dagen op.

Noord/Zuid

Registratienummers van visserij schepen worden gevormd door een combinatie van letters en cijfers. De letters geven de haven van afkomst aan (middels een afkorting) en één of meerdere getallen het volgnummer. Noordelijke havens zijn alle plaatsen ten noorden van Scheveningen. Met ingang van het jaar 2003 wordt in de publicatie van de cijfers geen onderscheid meer gemaakt tussen kotters uit noordelijke en zuidelijke havens.

Bijlage 6. Betrouwbaarheid steekproef kottervisserij

Tabel B6.1 Gemiddelde en standaardfout (gestratificeerd) voor hele populatie 2003 a)

Variabele	Gemiddelde	Standaardfout	% van gemiddelde
Aantal pk	967	14	1
Brutotonnen (BT)	185	4	2
Aantal zeedagen	159	2	1
Brutobesomming	691.616	12.692	2
Totale inkomsten	680.867	13.099	2
Gasolie	171.516	2.996	2
Smeerolie	4.323	170	4
Onderhoud dekbehoeften	3.921	648	5
Onderhoud navigatiemiddelen	10.926	1.722	6
Onderhoud casco	31.644	1.722	5
Onderhoud motor	24.075	1.359	6
Vistuigkosten	30.639	1.362	4
Verzekeringen	26.655	684	3
Verwerkingskosten garnalen	3.606	336	9
IJs en koelkosten	6.693	661	10
Zout en plastic zakken	299	36	12
<i>Reisgeld</i>	4.981	222	4
<i>Proviand</i>	6.257	138	2
Opvangregeling	1.696	198	12
Contributie productschap	3.101	67	2
Loskosten	22.060	559	3
Afslagkosten	20.328	517	3
Vrachtkosten	1.975	165	8
Kosten zaakwaarneming	517	9	13
Sociale premies	24.240	714	3
Graailonen	4.051	400	10
Deelloon	161.792	3.670	2
Totale afschrijvingen	100.992	4.211	4
<i>Rente</i>	12.615	894	7
Totale kosten	701.302	11.097	2

a) Een aantal variabelen (variabele naam *cursief* weergegeven in tabel) wordt (gedeeltelijk) normatief bepaald. Voor deze variabelen hangt de onbetrouwbaarheid meer af van de gehanteerde regels dan van de onbetrouwbaarheid als gevolg van het gebruik van een steekproef.

Op basis van het gemiddelde en de standaardfout in de steekproef kan een uitspraak worden gedaan over de waarde van de doelvariabele in de populatie. Uitgaande van een willekeurig gekozen steekproef geldt dat met 95% zekerheid kan worden gesteld dat het gemiddelde in de populatie zal liggen tussen het gemiddelde in de steekproef minus 1,96 keer de standaardfout en het gemiddelde plus 1,96 keer de standaardfout. In onderstaande tabel wordt hiervan voor een aantal belangrijke indicatoren een beeld gegeven.

Voor de totale kosten is de standaardfout 11.097 en zal de waarde in de populatie liggen tussen €679.552 (gemiddelde - standaardfout * 1,96) en €723.052 (gemiddelde + standaardfout * 1,96). De standaardfout is 2% van het geschatte gemiddelde. Uit de tabel blijkt dus dat de schattingen uit de steekproef een zeer betrouwbaar beeld geven van de economische toestand van de hele kottervloot. Alleen voor een klein aantal relatief onbelangrijke kosten en inkomsten zijn de standaardfouten groter dan 10% van het gemiddelde. Voor de meeste kostecfn en inkomsten is de standaardfout echter kleiner dan 5% van het gemiddelde.

Het is niet eenvoudig aan te geven welke omvang van een standaardfout acceptabel is en welke niet. Het hangt van het onderzoek en de wensen van de opdrachtgever af hoe betrouwbaar uitkomsten dienen te zijn. Om deze resultaten in perspectief te plaatsen is het echter goed te weten dat bij de levering van data aan de EU een standaardfout tot 12% van het gemiddeld acceptabel wordt geacht.

LEI-onderzoek 2006 en 2007

De bijdrage van ons onderzoek aan de ontwikkeling van de visserij en daarmee samenhangende problemen komt vaak in internationaal verband tot stand, en richt zich met name op de volgende onderwerpen:

Ontwikkeling naar duurzame visserij

In samenwerking met IMARES en ondernemers in de visserij analyseren we de sociaal-economische aspecten van nieuwe, duurzame visserijmethoden. Veel energie wordt gestoken in de begeleiding en evaluatie van de pulsvisserij. De viskweek krijgt in de toekomst meer aandacht en daarnaast ook de kansen voor kleinschalige visserij.

Ex-ante en ex-post evaluatie van beleidsalternatieven

Beleidsvoorstellen van de EU, het ministerie van LNV of van anderen worden regelmatig getoetst op de sociaal-economische effecten ervan. Onze gegevens uit het Bedrijven-Informatienet en onze bio-economische modellen zijn daarvoor geschikt.

Ruimtegebruik en kustzonebeheer

Op zeer verschillende wijzen houden wij ons bezig met de ontwikkeling van de visserijgemeenschappen in de kustzone en de transitie daarvan. Dit type onderzoek loopt uiteen van onderzoek naar de drijfveren van vissers en hun opvattingen over duurzaamheid, tot de toekomst van havengebieden.

Ketenontwikkeling

Vis is in Nederland in de eerste plaats een exportproduct, waarbij de positie van de visketen niet sterk is. De vissector is nog altijd kleinschalig en vis neemt in het assortiment van de supermarkt een marginale positie in.

Modellen en flexibele dataverzameling

Voor genoemd onderzoek beschikken wij over een aantal modellen en cijfers die we onder andere van vissers ontvangen in ons Bedrijven-Informatienet. Enkele van onze publicaties gaan specifiek over onze methoden en technieken, of maken data inzichtelijk.

Aandachtsgebieden

In toenemende mate besteden we bij bovengenoemde onderwerpen aandacht aan:

1. institutionele analyse van de effectiviteit en efficiëntie van beleid;
2. milieuvriendelijke vistechnieken;
3. reacties van vissers op beleid en ondernemerschap;
4. concurrentie met andere gebruiksfuncties;
5. interdisciplinariteit en bio-economische analyse;
6. internationale allianties in onderzoeksland;
7. afstemming in economische methodiek met land- en tuinbouw.

Een actueel overzicht van ons werk vindt u op de website van het LEI: www.lei.nl. Daar kunt u ook onze rapporten gratis downloaden. Verder is er een database beschikbaar met gegevens uit het Bedrijven-Informatienet.

Enkele recente publicaties en rapporten

Ontwikkeling naar duurzame visserij/visteelt

Bartelings, H., M. Hoogeveen, H. Leusink, J. o.d. Weegh en H. v. Oostenbrugge, *Visserij in trends*. Rapport 1.06.02. LEI, Den Haag, 2007.

Lindeboom, H.J., A.G.Brinkman, H. van Oostenbrugge, A.D. Rijnsdorp en P.Ruardij, *Fosfaataddities om de visproductie te verhogen? Effecten van fosfatering, mogelijkheden voor onderzoek en kosten-batenanalyse*. Rapport Nummer: C036/07. IMARES, Wageningen, 2007.

Smit, J.G.P. en F.C. Buisman, *Economisch krachtenveld in de transitie naar duurzame kottervisserij*. Rapport 2.06.14. LEI, Den Haag, 2006.

Taal, C. en J.G.P. Smit, *Vissen met Tegenwind, Advies Task Force Duurzame Noordzeevisserij*. Bijdrage aan rapport voor ministerie van LNV en Productschap Vis. LEI, Den Haag, 2006.

Taal, C., K.J. Poppe en H. van der Meulen, *Borgstellingsfonds visserij*. Notitie voor Directie Visserij, ministerie van LNV. LEI, Den Haag, 2006.

Taal, C., *Advies voor vervolg project Pulvisserij*. Rapport voor LNV. LEI, Den Haag, 2007.

Vos, B. de en E. Hoefnagel, *Transitie naar duurzame kottervisserij; Politiek en maatschappelijk krachtenveld*. Rapport 7.06.21. LEI, Den Haag, 2006.

Vos, B.I. de en E. Hoefnagel, *Ondernemerschap in de platvissector. Ondernemersstijlen, duurzaamheid en toekomstvisie*. Rapport 2.06.04. LEI, Den Haag, 2006.

Vos, B.I. de, *Inventarisatie duurzame visinitiatieven tbv de retail*. Presentatie voor project 'Duurzaam in retail', coördinator F. Hubeek. LEI, Den Haag, 2006.

Ex-ante en ex-post evaluatie van beleidsalternatieven

Bartelings H. en H. van Oostenbrugge, *Economic importance of the Dutch non-commercial small-scale fleet*. Rapport 8.06.04. LEI, Den Haag, 2006.

Oostenbrugge, H. van, *Economische Effecten van sluiting van het beoogde zeereservaat in de Voordelta voor het viscluster*. Rapport 1.06.02. LEI, Den Haag, 2006.

Hoefnagel, E. et al., 'Right_Based Fisheries Mangement' Ch. .3 In: *The Knowledge Base for Fisheries Management*. Elsevier, 2006.

Hoefnagel, E. et al., 'The knowledge base of co management' Ch. 4. In: *The Knowledge Base for Fisheries Management*. Elsevier, 2006.

Hoefnagel, E., *Nulmeting Motorvermogen Beheersbaar - Opmattingen van vissers over het private en publieke handhavingarrangement*. LEI, Den Haag, 2006.

Hoefnagel, E. en P. Salz, *State of Art in European fisheries research in Economics and other Social Sciences*. Marifish report, 2007.

Hoefnagel, E. en P. Salz, *Note on status, role and outlook of Socio-Economic Research on Fisheries*. Marifish rapport. 2007.

Hoefnagel, E. *Transitions in European Fisheries Social Science Contributions 1960-2005*. Paper presented at the MARE conference People and the Sea IV. Amsterdam, 2007.

Oostenbrugge, J.A.E. van et al., *Economische effecten van sluiting van het beoogde zeereservaat in de Voordelta voor het viscluster*. LEI, Den Haag, 2006.

Oostenbrugge, J.A.E. van, J.P. Powell, J.P.G. Smit, J.J. Poos, S. B. M. Kraak en F.C. Buisman. *Linking Catchability and Fisher Behavior under Effort Management*. Paper presented to the XXVIII EAFE conference. Reykjavik, 2007.

Poppe, K.J., H. van Oostenbrugge en K. Taal, *The economic performance of European fishing fleets*. *Eurochoices* 5 (3) 2006.

Reinhard, S. et al., *Additionele kosten en sociaal-economische gevolgen van natura 2000; een quickscan*. LEI, Den Haag, 2006.

Salz, P., F.C. Buisman et al., *Calculation of labour including FTE (full-time equivalents) in fisheries*. Report to European Commission. December 2006.

Salz, P., F.C. Buisman, J. Smit en B. de Vos, *Employment in the fisheries sector, current situation*. Report to European Commission. April 2006.

Smit, J.G.P. en J.A.E. van Oostenbrugge, *Economische gevlogen van verschillende scenario's bij het ACFM advies van 2006*. Rapport aan ministerie van LNV. LEI, Den Haag, 2006.

Smit, J.G.P. en C. Taal, *Socio-economische indicatoren*. Rapport voor Productschap Vis. LEI, Den Haag, 2007.

Vos, B. de, M. Stuip, D. de Groot en O. Ypma, *Beschermde gebieden in de Noordzee. Een inventarisatie van stakeholders en hun belangen en conflicten*. WUR, Wageningen, 2006.

Ketenontwikkeling

Kole, A., J. Smit, D. Stijnen en B. de Vos, *Relevante kennis met betrekking tot ondernemerschap en transitie naar duurzame visketens*. WUR, Wageningen, 2006.

Salz P. (Framian), J.G.P. Smit, *The impact of the increase of the oil price in European fisheries*. Rapport Europees Parlement. 2006.

Smit, J.G.P., *Nederlandse visverwerkende industrie en visgroothandel*. Rapport 2.06.13. LEI, Den Haag, 2006.

Vos, B. de, A. Kole, C. van der Heijden en D. Stijnen, *Ondernemerschap en ketensamenwerking in de vissector. Transitie naar duurzaamheid*. Rapport 5.07.04. LEI, Den Haag, 2007.

Wijnands, J.H.M., B.M.J. van der Meulen en K.J. Poppe (eds), *Competitiveness of the European Food Industry - An economic and legal assessment - Fish and seafood industry*. European Commission Enterprise, november 2006. pp 123 – 137.

Modellen en flexibele dataverzameling

Bartelings H., H. van Oostenbrugge, *Economic importance of the Dutch non-commercial small-scale fleet*. Paper presented to the XXVIII EAFE conference. Reykjavik, 2007.