

Visserij in Cijfers 2008

C. Taal
H. Bartelings
R. Beukers
A. van Duijn
A.J. Klok
J.A.E. van Oostenbrugge
J.P.G. Smit

Rapport 2008-091
April 2009
Projectcode 31295
LEI Wageningen UR, Den Haag

Het LEI kent de werkvelden:

-  Internationaal beleid
-  Ontwikkelingsvraagstukken
-  Consumenten en ketens
-  Sectoren en bedrijven
-  Milieu, natuur en landschap
-  Rurale economie en ruimtegebruik

Dit rapport maakt deel uit van het werkveld Sectoren en bedrijven.

Deze publicatie is tot stand gekomen op basis van activiteiten die behoren tot de Wettelijke Onderzoekstaken. De uitvoering van deze taken wordt gecoördineerd door het 'Centrum voor Economische Informatievoorziening (CEI)'. Het CEI ziet toe op de onafhankelijkheid van de uitvoering en de borging van de kwaliteit.

Foto's: Kees Taal, Shutterstock en Marcel Bekken.

Visserij in Cijfers 2008

Taal, C., H. Bartelings, R. Beukers, A. van Duijn, A. J. Klok, J.A.E. van Oostenbrugge en J.P.G. Smit

Rapport 2008-091

ISBN/EAN 978-90-8615-316-9; Prijs € 22,50 (inclusief 6% btw)

110 p., fig., tab., bijl.

Deze jaarlijkse rapportage over de Nederlandse visserij bevat gegevens over de bedrijfsresultaten en financiële positie van de kottervisserij in 2007 met ramingen voor 2008, en met vergelijkende cijfers van voorgaande jaren. Naast de bedrijfseconomische gegevens van de kottervisserij, wordt ook ingegaan op resultaten van de grote zeevisserij, de mosselcultuur, de oestersector en daarnaast ook ontwikkelingen in de handel in visproducten met het buitenland. Over de visteeltsector wordt niet gerapporteerd vanwege gebrek aan actuele gegevens.

This annual report on Dutch fisheries contains data on the operating results and the financial position of cutter fishing in 2007 and an outlook for 2008, with comparative figures from previous years. Alongside the economic data of cutter fishing, results of large-scale high-seas fishing, mussel farming, oyster farming and developments in the foreign trade of fishery products are also examined. The aquaculture sector is not examined due to lack of up to date information about the sector.

Bestellingen

070-3358330

publicatie.lei@wur.nl

© LEI, 2009

Overname van de inhoud is toegestaan, mits met duidelijke bronvermelding.



Het LEI is ISO 9000 gecertificeerd.

Inhoud

	Woord vooraf	6
	Samenvatting	8
	Summary	13
1	Inleiding	18
2	Algemeen overzicht	21
	2.1 Ontwikkelingen van de vloot, werkgelegenheid en investeringen	21
	2.2 Nederlandse zee- en kustvisserij: besomming	24
	2.3 Visafslagen: omzet, aanvoer en prijzen	25
3	Kottervisserij: vloot en bedrijfsresultaten	30
	3.1 Algemeen	30
	3.2 De vloot	30
	3.3 Resultaten van de kottersector	31
	3.4 Resultaten per pk-groep	35
	3.5 Resultaten per tak van visserij	43
	3.6 Vangsten en aanvoer	50
	3.7 Ramingen kottervisserij en visafslagen 2008	52
4	Kottervisserij: financiële positie	60
	4.1 Aantal bedrijven	60
	4.2 Financiële positie van de sector	61
	4.3 Financiële positie per pk-groep	62
5	Grote zeevisserij	64
	5.1 Algemeen sector en ontwikkelingen	64
	5.2 Vloot en investeringen	65
	5.3 Inzet en aanvoer	67
	5.4 Besomming, kosten en resultaat	67

6	Mosselcultuur	69
6.1	Algemeen	69
6.2	Omvang van de sector	71
6.3	Aanvoer en opbrengst	72
6.4	Resultaten mosselkweeksector	73
6.5	Financiële positie	76
7	Oestersector	77
7.1	Algemeen	77
7.2	Omvang van de sector	78
7.3	Aanvoer en opbrengst	79
7.4	Resultaten	80
7.5	Financiële positie	82
8	Buitenlandse handel	83
8.1	Algemeen	83
8.2	Invoer	84
8.3	Uitvoer	86
	Bijlagen	
1	Overzicht van de Nederlandse vangstrechten binnen de EU-wateren	88
2	Invoer en vis en visproducten naar productvorm (x miljoen euro)	91
3	Uitvoer van vis en visproducten naar productvorm (x miljoen euro)	92
4	Gemiddelde aanvoerprijzen (euro/kg) van enkele vissoorten op Nederlandse visafslagen	93
5	Toelichting op gebruikte begrippen	95
6.	Betrouwbaarheid steekproef kottervisserij	104
	LEI-onderzoek 2007 en 2008	106

Woord vooraf

De periodieke rapportage *Visserij in Cijfers* geeft voor een aantal zeevisserijsectoren een beknopt overzicht van de bedrijfsresultaten, aangevuld met gegevens over de buitenlandse handel. Voor het derde achtereenvolgende jaar zijn ook weer cijfers over de mosselcultuur verzameld. De vorig jaar ingezette inventarisatie van de visteeltsector heeft dit jaar niet plaats kunnen vinden vanwege gebrek aan voldoende gegevens. Nieuw is dit jaar de rapportage over de oestersector.

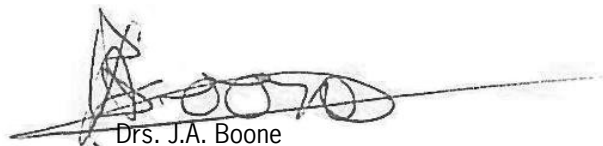
De gegevens voor de publicatie worden verzameld in het Bedrijven-Informatienet van het LEI (het Informatienet), dat ook de basis is voor het voldoen aan de verplichting om economische gegevens over de zeevisserij te verzamelen zoals die door de EU in Verordening 1639/2001 is neergelegd. Voor meer achtergrond over het informatienet wordt verwezen naar de publicatie *Het Bedrijven-Informatienet van A tot Z*. Op de website (www.lei.nl) van het LEI vindt u onze openbare rapportages (zoals ook dit rapport) in elektronische vorm, en onder het kopje 'Sector in Cijfers' bij 'Binternet' en 'Visserij' staan de meest recente gegevens uit het Informatienet Visserij.

Aan deze aflevering van *Visserij in Cijfers 2008* hebben verschillende medewerkers van de sectie Visserij een bijdrage geleverd: dr.ir. H. Bartelings aan de gegevens over afschrijvingen, de bedrijfsresultaten (aggregaties) van de kottervisserij, de aanvoer van vis door kotters en de betrouwbaarheid van de steekproef in de kottervisserij; dr.ir. J.A.E. van Oostenbrugge en dr.ir. R. Beukers aan het hoofdstuk mosselcultuur, dr.ir. A. van Duijn aan het hoofdstuk oestersector, drs. J.P.G. Smit aan de buitenlandse handel en C. Taal aan de hoofdstukken over de bedrijfsresultaten van de kottervisserij, de grote zeevisserij, de financiële positie van de kottervisserij en de gegevens over aanvoerprijzen en investeringen. De bedrijfseconomische gegevens van de kottervloot werden verzameld en bewerkt door de medewerkers Visserij-documentatie A.J. Klok, G. van der Bent en Th. de Mol. De eindverantwoordelijkheid lag in handen van C. Taal.

Tot slot bedanken wij de vele schippereigenaren, kottierreders, de reders van de grote zeevisserij, de mossel-, oester- en viskwekers, die op basis van vrijwilligheid gegevens beschikbaar hebben gesteld voor de berekening van bedrijfsresultaten en financiële positie. Daarbij moet tevens de zeer prettige samenwerking met een aantal administratie- en accountantskantoren en met de visafslagen in Nederland (elektronische gegevensverzameling) worden vermeld.



Prof.dr.ir. R.B.M. Huirne
Algemeen Directeur LEI Wageningen UR



Drs. J.A. Boone
Hoofd CEI

Samenvatting

Algemeen

De opbrengst van de Nederlandse zee- en kustvisserij kwam in 2007 met 476 miljoen euro bijna 11% hoger uit dan het jaar ervoor. Van de visteeltsector zijn over 2007 geen gegevens bekend.

In de kottervloot steeg de opbrengst (9%) naar 270 miljoen euro. De grote zeevisserijvloot haalde een besomming van 134 miljoen euro, een stijging van ruim 7% ten opzichte van 2006. In de mosselcultuur kwam de opbrengst 17 miljoen euro hoger uit op 66 miljoen euro (+35%).

De omvang van de actieve zee- en kustvisserijvloot kwam met 442 schepen iets lager uit dan in voorgaand jaar. De werkgelegenheid in de visserijsector nam met 1,5% toe tot ruim 2.130 arbeidsplaatsen. In 2007 werd zeer weinig geïnvesteerd in vernieuwing van de vloot, slechts 13 miljoen euro.

De omzet van de Nederlandse visafslagen kwam met 335 miljoen euro licht lager uit terwijl het aanvoervolume daalde met 1,5%. Er werd vooral minder schol aangevoerd (-12%) terwijl de aanvoer van tong met 20% toenam. Van bijna alle andere vissoorten lag het volume iets hoger. De gemiddelde aanvoerprijs op de afslagen steeg met 4% tot 3,55 euro per kg. Voor garnalen werd ondanks een forse stijging van de aanvoer via de afslag (28%) een 33% hogere prijs betaald.

Kottervisserij

De kottersector sloot 2007 (voor het eerst sinds zes jaar) af met een positief nettoresultaat. De bedrijfseconomische winst bedroeg negen miljoen euro, tegenover een verlies van tien miljoen euro in het voorgaande jaar.

De besomming steeg met ruim 9% naar een niveau van 270 miljoen euro. Daarnaast lag de inzet 2% lager en daalden de afschrijvingskosten waardoor de technische kosten met 3% afnamen. De belangrijkste kostenpost - gasolie - daalde met 4%. De gemiddelde prijs per liter kwam per saldo uit op hetzelfde niveau van het jaar ervoor (41 eurocent) maar het verbruik lag lager. De opbrengst van tong daalde met 5 miljoen euro. De prijs ervan daalde met 20% maar de aanvoer kwam 17% hoger uit. De opbrengst van schol nam met 1 miljoen euro toe: de prijs lag 2% lager terwijl er 8% meer werd aangevoerd. De aanvoerwaarde van garnalen kwam uit op 53 miljoen euro. Het aanvoervolume

bleef gelijk maar de prijs lag 34% hoger. De totale arbeidsopbrengst van de kottervisserij (besomming minus technische kosten) kwam fors hoger uit; 81 miljoen euro.

De omvang van de actieve kottervloot was met 348 kotters iets groter dan in het jaar ervoor, terwijl het totale motorvermogen afnam met 1% tot 300.000 pk. Het aantal opvarenden bleef ongeveer gelijk met rond 1.400 mensen. Het olieverbruik nam af met 4% door diverse besparende maatregelen.

De kotters in de groep 261-300 pk (voornamelijk eurokotters) behaalden een 14% hogere besomming dan in het jaar ervoor. De variatie in kosten en besommingen in deze groep was erg groot. De hoogste besomming per dag week 47% af van het gemiddelde en de laagste 41%. Per saldo werd er gemiddeld een winst gemaakt van 30.000 euro. De verdiensten van de bemanning lagen op 48.000 euro, 14% hoger dan in voorgaand jaar.

De schepen in de belangrijkste groep boomkorkotters van 2.000 pk realiseerden een 5% hogere besomming maar door eveneens gestegen kosten kwam het nettoresultaat net als vorig jaar negatief uit (-31.000 euro).

Garnalenkotters tot 261 pk behaalden in 2007 een 7% hogere opbrengst en het nettoresultaat kwam uit op 21.000 euro per schip.

De financiële positie van de kotterssector verbeterde iets ten opzichte van het voorgaande jaar. Investeringslagen lagen op een zeer laag peil en het niveau van leningen kwam iets lager uit. Het lang vreemd vermogen bedroeg per 1 januari 2007 ongeveer 233 miljoen euro, ruim 820.000 euro per bedrijf. De nettokasstroom was in het verslagjaar positief (+1 miljoen euro).

De eerste ramingen voor 2008 voor de kottervisserij laten een lagere totaalopbrengst zien maar ook lagere kosten. Op basis van gegevens tot en met juni 2008 wordt geschat dat de opbrengst waarschijnlijk uit zal komen op een bedrag van maximaal 260 miljoen euro waarbij een nettoresultaat zal worden behaald van naar schatting 5 à 10 miljoen euro positief. Alle vlootonderdelen zullen hiertoe bijdragen behalve waarschijnlijk de boomkorfloot. De vloot telde, na de in januari 2008 geëffectueerde saneringsronde, ruim 20 grote (boomkor)kotters minder waardoor de totale actieve vloot op rond 320 vaartuigen zal uitkomen. Naar capaciteit gerekend (in pk's) is de vloot 15% afgenomen (naar platvisvloot gerekend ongeveer 20%). De huidige schepen in de vloot hebben per schip meer vis kunnen aanvoeren door quota te huren van gesaneerde bedrijven. Daarnaast is ook iets meer ongequoteerde vis aangevoerd. De grotere boomkorschepen hadden in 2008, naast hoge operationele kosten, met stagnerende visprijzen te maken. Over het gehele jaar gezien zullen zowel de opbrengsten per schip hoger uitkomen maar ook de kosten waardoor de meeste kotters waarschijnlijk weer geen (of weinig) winst zullen maken.

De garnalenvisserij kende een goed eerste halfjaar door redelijke vangsten en goede prijzen tot zelfs 11 euro per kilogram. In het tweede halfjaar van 2008 stortte de markt voor garnalen volledig in. Prijzen vielen in het najaar terug naar minder dan 2 euro per kilogram waardoor niet meer rendabel gevaren kon worden. Per saldo zullen de garnalenbedrijven 2008 nog wel met een winst af kunnen sluiten. De twinrig- en snorrevaadvisserij lijken net als vorig jaar weer redelijke tot goede resultaten te behalen.

De gasolieprijs steeg in het eerste halfjaar van 2008 naar 70 eurocent maar daalde in het najaar weer naar minder dan 40 eurocent. De gemiddelde prijs over het gehele jaar zal uitkomen op rond 50 eurocent (+22% ten opzichte van 2007). De arbeidsopbrengst en het nettoresultaat zijn sinds vorig jaar voor de kottervisserij als geheel verbeterd en wordt voor 2008 licht lager geraamd; rond 80 miljoen euro.

Grote zeevisserij

Per saldo nam de grote zeevisserijvloot toe tot 14 diepvriestrawlers (+1). Er werd niet geïnvesteerd in nieuwbouw maar wel in renovatie en aanpassing van schepen. De totale inzet in zeedagen kwam 14% hoger uit maar het aantal GT-dagen bleef gelijk. De inzet in West-Afrikaanse wateren liep verder terug tot nog slechts 18% van het totaal. De vorig jaar ingezette ontwikkeling van de visserij op visgronden rond Chili en Peru (internationale wateren) zette in 2007 door. Ongeveer 20% van de totale inzet vond daar plaats. De aanvoer van vis nam ten opzichte van het jaar ervoor toe met 5% tot ruim 397 duizend ton. Vooral van de soorten haring (18), horsmakreel (4%) en sardinella (19%) werd meer aangevoerd maar van blauwe wijting 12% minder.

De totale kosten kwamen 9% hoger uit. Door de hoge prijzen van brandstof (stookolie) kwamen deze kosten uit op 19% van de opbrengst.

De aanvoerbepanning steeg met 7% naar ruim 134 miljoen euro, een toename van ruim 9 miljoen euro. De vloot sloot het jaar 2007 af met een nettowinst van 6 miljoen euro.

Mosselcultuur

De actieve mosselvloot daalde in 2007 met 4 kotters en kwam uit op 56 schepen. De vloot werd vernieuwd met slechts 1 schip en investeringen lagen net als vorig jaar op een laag niveau.

De aanvoer van mosselen steeg naar 42 miljoen kilogram nadat deze het jaar ervoor drastisch was gedaald tot 30 miljoen kilogram. Door de toename

van aanvoer steeg ook de veilingomzet met 43% tot rond 66 miljoen euro, wat weer ongeveer even hoog was als in de jaren 2003 tot en met 2005. De technische kosten stegen licht waardoor het nettoresultaat met 17 miljoen euro verbeterde tot 27 miljoen euro. Afschrijvingen en rente waren goed voor 24% van de totale kosten terwijl loonkosten, pacht van percelen en onderhoudskosten op respectievelijk 18, 16 en 11% uitkwamen.

Het eigen vermogen van de sector nam toe terwijl ruimschoots aan de aflossingsverplichtingen kon worden voldaan. De solvabiliteit wordt geraamd op ruim 0,4.

Oestersector

In 2007 en 2008 bestond de sector uit 41 bedrijven waarvan er ongeveer 25 als actief kunnen worden beschouwd. Ruim een kwart van deze bedrijven is volledig afhankelijk van de oesterkweek, -visserij en -handel. De in principe inzetbare vloot van de actieve oesterbedrijven bestond uit 28 schepen waarvan de gemiddelde leeftijd ruim 40 jaar was. Voor oesters geldt geen veilplicht maar volgens het Productschap Vis was de zogeheten forfaitaire aanvoerwaarde van oesters in het jaar 2006 ongeveer 3,5 miljoen euro.

Het ziet er naar uit dat de omzet in 2007 ongeveer gelijk is gebleven aan die in de afgelopen vier jaar en dat de nettowinst als gevolg van stijgende kosten iets is teruggelopen. De omzet per bedrijf bedroeg gemiddeld 310.000 euro en de totale kosten 245.000 euro (79% van de omzet). Het nettoresultaat kwam uit op 65.000 euro (21% van de omzet). Het grootste deel van de kosten bestond uit loonkosten. Voor 2008 wordt verwacht dat de gemiddelde omzet met 40-50% zal dalen. De belangrijkste oorzaak hiervoor lijkt de lage oesterkwaliteit te zijn.

Buitenlandse handel

De uitvoerwaarde van vis en visproducten daalde in 2007 met 1% tot een bedrag van bijna 2,3 miljard euro. De exportwaarde van bevroren vis kwam uit op 44% van het totaal terwijl verse en gekoelde vis goed was voor 15%. België, Duitsland, Italië, Frankrijk, Spanje en Engeland blijven de belangrijkste landen voor Nederland en waren samen goed voor 70% van de totale exportwaarde. De export naar Duitsland en Spanje nam wel af met respectievelijk 13 en 8%.

In 2007 stabiliseerde de invoerwaarde van vis en visproducten rond een niveau van 1,6 miljard euro. De import uit Duitsland nam toe met 4% maar die uit België, Denemarken en Engeland nam af met respectievelijk 8, 3 en 12%. De import uit overige EU-landen ging 30% omlaag.

De import- en exportwaarde van Noordzeevis is de laatste jaren sterk gedaald terwijl de handel in exotische vissoorten juist verder toeneemt. Het aandeel in waarde met betrekking tot import en export van niet-Noordzeevissoorten lag in 2007 rond 60%.

Summary

General

The revenue of 476 million euros generated by the Dutch high-seas and coastal fisheries in 2007 was almost 11% higher than in the previous year. No data for 2007 is available regarding the aquaculture sector.

The cutter fleet's revenue increased (by 9%) to €270 million. The large high-seas fishing fleet achieved a total gross revenue of €134 million, an increase of more than 7% compared with 2006. In mussel farming, revenues rose by €17 million to €66 million (+35%).

The scale of the active high-seas and coastal fishing fleet was a little smaller than the previous year (442 vessels). The number of jobs provided by the fisheries sector increased by almost 1.5% to about 2,130. In 2007, little investment was made in modernisation of the fleet, just €13 million.

The turnover of the Dutch fish auctions fell slightly to €335 million, whilst the volume of landings declined by 1.5%. In particular, the volume of plaice landed was lower (-12%), whereas the volume of sole increased slightly (20%). The volume of the landings of almost all other types of fish was a little higher. The average landing price at the auctions rose by 4% to €3.55 per kg. Despite a strong increase in supply through the auctions (28%), the price of shrimp increased by 33%.

Cutter fisheries

The cutter sector recorded a positive net result in 2007 (for the first time in six years). The economic profit amounted to €9 million, compared with a loss of €10 million the previous year.

The landing value increased by over 9% to €270 million. In addition, the deployment of the fleet declined by 2% and the depreciation costs fell, reducing the technical costs by 3%. The main cost item - gas oil - decreased by 4%. On balance, the average price per litre was the same as the previous year (€0.41) but the consumption was lower. The revenue from sole declined by €5 million. The price fell by 20%, but landings were 17% higher. The revenues from plaice increased by €1 million: the price was 2% higher, while landings increased by 8%. The landing value of shrimp amounted to €53 million. The volume of landings remained the same but the price was 34% higher. The total labour income

from cutter fishing (gross revenue from the landings less the technical costs) increased greatly to €81 million.

The number of vessels in the active cutter fleet rose slightly compared with the previous year to 348 cutters, while the total engine power declined by 1% to 300,000 horse power. The number of crew members remained roughly the same: around 1,400. Oil consumption declined by 4% through various economising measures.

The cutters in the 261-300 horse power category (primarily Euro cutters) achieved a total gross revenue that was almost 14% higher than the previous year. The variation in costs and total gross revenues was very large in this group: the highest daily landing value was 47% above average, and the lowest 41% below. On average, the cutters made a profit of €30,000. The earnings of the crew amounted to €48,000, 14% higher than the previous year.

The vessels in the most important category, large beam-trawling cutters (2,000 horse power), achieved a 5% higher gross revenue from landings; however, due to costs rising by the same amount, the net result was negative, as it had been the previous year (-€31,000).

Shrimp cutters with an engine power of up to 261 HP recorded a 7% increase in revenue in 2007, and the net profit amounted to €21,000 per vessel.

The financial position of the cutter sector improved slightly as compared to the previous year. Investments were at a very low level, and the level of loans decreased slightly. As at 1 January 2007, the long-term borrowed capital amounted to €233 million, more than €820,000 per company. The net cash flow was positive in the year under review (+€1 million).

The initial estimates for cutter fisheries for 2008 show a lower total revenue but also lower costs. Estimates based on the data until the end of June 2008 indicate that the revenue will probably amount to a maximum of €260 million, and a net result of an estimated €5-10 million will be achieved. All sections of the fleet will contribute to this, with the probable exception of the beam-trawler fleet. Following the restructuring round that took place in January 2008, the fleet declined by at least 20 large cutters/beam-trawler cutters, as a result of which the total active fleet will be around 320 vessels. When expressed in terms of capacity (in HP), the size of the fleet has decreased 15% (when expressed in terms of the flatfish fleet, about 20%). The current vessels in the fleet have been able to land more fish per vessel by leasing quota from reorganised firms. Slightly more non-quota fish has also been landed. In 2008, the larger beam-trawlers were confronted by stagnating fish prices as well as high operational costs. Seen over the year as a whole, both the revenues per vessel and the costs will be higher, as a result of which most cutters will once again probably

not be able to make much profit, if any at all.

Shrimp fishing enjoyed a good first six months thanks to reasonable catches and good prices of up to €11 per kilogram. In the second half of 2008, however, the shrimp market collapsed. In the autumn, prices fell to less than €2 per kilogram, rendering it unprofitable to sail out. On balance, the shrimp firms will be able to close the year 2008 with a profit. In analogy with the previous year, the twin-rigs and snurrevod (Danish nets) would once again be appearing to achieve reasonable to good results.

In the first half of 2008, the price of gas oil rose to €0.70 but fell again in the autumn to less than €0.40. The average price for the whole year will work out at around €0.50 (+22% compared with 2007). The labour revenue and the net result have improved for the cutter fisheries sector as a whole since last year and a slightly lower estimate has been made for 2008 of around €80 million.

Large-scale high-seas fishing

The large-scale high-seas fishing fleet grew to 14 freezer trawlers (+1). No investments were made in new construction, but they were made in renovation work and the modification of vessels. The total deployment in terms of days at sea was 14% higher, but the number of GT (gross tonnage) days remained the same. The deployment in western African waters declined further to just 18% of the total. The fishing developments set in motion in 2006 in the fishing grounds around Chile and Peru (international waters) continued in 2007. Approximately 20% of the total deployment took place there. Landings increased compared to the previous year by 5%, to a little over 397,000 tonnes of fish. In particular, landings of herring (18%), Atlantic horse mackerel (4%) and sardinella (19%) increased, while landings of blue whiting fell by 12%.

The total costs were 9% higher. Due to the high prices of fuel (fuel oil), these costs accounted for 19% of the revenue.

The landing value rose by 7% to more than €134 million, an increase of more than €9 million. The fleet closed 2007 with a net profit of almost €6 million.

Mussel farming

The size of the active mussel fleet decreased in 2007, losing four cutters, totalling 56 vessels. Just one vessel in the fleet was renovated, and as was the case in the previous year, investments remained low.

Landings of mussels increased to 42 million kilograms after having greatly declined to 30 million kilograms the previous year. Through the increase in land-

ings, the auction turnover also rose by 43% to around €66 million. This was roughly as high as in the years 2003 to 2005. The technical costs rose slightly, whereby the net result improved by €17 million to €27 million. Depreciation and interest accounted for 24% of the total costs, while wage costs, the lease of plots and maintenance costs accounted for 18%, 16% and 11% respectively.

The sector's equity is increased, and the sector was more than able to fulfil its repayment commitments. The solvency is estimated at over 0.4.

Oyster sector

In 2007 and 2008, the sector was made up of 41 firms, approximately 25 of which can be viewed as active. More than a quarter of these firms are completely dependent on oyster cultivation, fishing and trade. The in principle deployable fleet of the active oyster firms consisted of 28 vessels with an average age of over 40 years. Auctions are not compulsory for oysters, but according to the Product Board for Fish and Fish Products, the so-called fixed landing value of oysters in 2006 was approximately €3.5 million.

It looks like the turnover for 2007 will have remained roughly the same as that of the past four years, and the net profit will have declined slightly as a result of rising costs. The average turnover per firm amounted to €310,000, and the total costs amounted to €245,000 (79% of the turnover). The net result amounted to €65,000 (21% of the turnover). Most of the costs were wage costs. The expectation for 2008 is that the average turnover will decline by 40-50%. The main cause of this appears to be the low quality of the oysters.

Foreign trade

The value of exports of fish and fish products declined by 1% in 2007 to just under €2.3 billion. The export value of frozen fish amounted to 44% of the total; fresh and chilled fish accounted for 15%. Belgium, Germany, Italy, France, Spain and the UK remain the main export markets for Dutch fish, and jointly accounted for 70% of the total value of exports. Exports to Germany and Spain declined by 13% and 8% respectively.

In 2007, the value of imports of fish and fish products stabilised at around €1.6 billion. Imports from Germany increased by 4%, but imports from Belgium, Denmark and the UK declined by 8%, 3% and 12% respectively. Imports from other EU countries declined by 30%.

The value of imports and exports of North Sea fish has fallen sharply in recent years, while trade in exotic types of fish has actually increased further. The share of the value with regard to imports and exports from non-North Sea species was approximately 60% in 2007.

1 Inleiding

Doel

Deze jaarlijkse rapportage over de Nederlandse visserij heeft tot doel gegevens te verstrekken over de structuur, de bedrijfsresultaten en financiële positie van de kottervisserij in 2007 met vergelijkende cijfers van voorgaande jaren en een raming voor 2008. Van de grote zeevisserij en de mosselsector en, voor het eerst sinds jaren, ook weer van de oestersector wordt een beeld van de bedrijfsresultaten geschetst en daarnaast zijn enkele kernindicatoren gegeven. Van andere sectoren in de Nederlandse visserij zoals de viskweeksector, kokkelvisserij, IJsselmeer- en binnervisserij zijn weinig of geen gegevens op permanente basis beschikbaar waardoor kernindicatoren niet kunnen worden gepresenteerd. Hetzelfde geldt nog steeds voor de visserij onder buitenlandse vlag (kotters, trawlers en mosselkweekschepen) met Nederlandse belangen daarin. De verantwoording voor die gegevens ligt in handen van andere (EU-)landen. De buitenlandse handel in vis en visproducten wordt kort samengevat in het laatste hoofdstuk.

Met dit overzicht wordt voorzien in een behoefte van belanghebbenden in de visserijsector zoals het ministerie van Landbouw, Natuur en Voedselkwaliteit, Productschap Vis en individuele ondernemers in de visserij. De publicatie wordt gefinancierd door het ministerie van LNV. Ten behoeve van deze publicatie verzamelde gegevens worden ook gebruikt bij andere onderzoeken naar de achtergronden van de bedrijfsresultaten en de ontwikkeling van kosten en opbrengsten. Deze onderzoeken worden afzonderlijk gepubliceerd. Achter in dit rapport zijn de belangrijkste openbare LEI-visserij-onderzoekspublicaties van de afgelopen 2 jaar aangegeven.

Methode

De opbrengst- en kostengegevens van de kottervisserij, grote zeevisserij en mosselkweeksector zijn verzameld in het kader van het Bedrijven-Informatienet van het LEI (het Informatienet). Van de viskweeksector is het niet gelukt om van alle onderdelen in die sector financiële gegevens beschikbaar te krijgen.

Kottervisserij

Van de kottervisserij bestaat de populatie uit kotters die zich op een traditioneel professionele manier bezighouden met de visserij op hoofdzakelijk de Noordzee, de Waddenzee en in het Kanaal. Over het algemeen gaat het hierbij om kotters met een lengte van meer dan tien meter die in het bezit zijn van de benodigde licenties, vergunningen en vangstrechten. Daarnaast moeten de schepen in het verslagjaar 'in voldoende mate' actief zijn geweest. Aan de hand van individuele logboekgegevens (VIRIS) van de kotters, die het LEI ter beschikking worden gesteld door het ministerie van LNV, wordt dit vastgesteld. Criteria hierbij zijn:

- minimumaantal dagen op zee (afhankelijk van toegepaste visserijmethoden en gebruikte vistuigen);
- met de schepen moet een besomming van € 50.000 of meer zijn behaald.

Vaartuigen die niet aan bovengenoemde criteria voldoen zijn beschouwd als zijnde 'kleinschalig', of in veel gevallen zelfs als 'inactief'. Gegevens over deze kleinschalige en/of inactieve vloot zijn twee jaar geleden voor het eerst gerapporteerd en in 2008 is daar een publicatie van uitgekomen (Bartelings en Van Oostenbrugge, 2008). Visserij in het kader van recreatieve bezigheden blijft in deze publicatie *Visserij in Cijfers* verder ook buiten beschouwing.

De bedrijfsresultaten van de kotters worden geschat op basis van een vaste steekproef van deelnemers aan het Informatienet, het zogenaamde panel. Dit panel bestaat uit vissers die vrijwillig inzicht willen geven in hun boekhouding aan medewerkers van het LEI. Gemiddeld eens in de drie maanden worden gegevens uit deze bedrijfsboekhoudingen overgenomen door een LEI-medewerker.

Het LEI neemt van de paneeldeelnemers alleen de gegevens over voorzover die betrekking hebben op de uitoefening van het visserijbedrijf. Privé-inkomsten en uitgaven worden niet gedocumenteerd. In bijlage 6 is de verantwoording van de steekproef in de kottervisserij opgenomen.

Grote zeevisserij

Alle rederijen hebben kosten en opbrengsten gegevens verstrekt van alle door hen geëxploiteerde, onder Nederlandse vlag varende, visserijschepen. Daardoor is ook van 2007 weer een globaal beeld verkregen van de financieel-economische situatie in de grote zeevisserij.

De informatie over opbrengsten is gebaseerd op prijsgegevens van de vis zoals deze bij de rederijen worden gehanteerd ter bepaling van de lonen voor de bemanning.

Wat betreft de afschrijvingen op de diepvriestrawlers is ook voor het jaar 2007 om praktische redenen uitgegaan van de door de rederijen toegepaste

fiscale afschrijvingen; dit in tegenstelling tot de gebruikelijk door het LEI gehanteerde bedrijfseconomische afschrijvingsmethode zoals die bij de kottector wordt toegepast. Voor de kostenpost rente geldt dat met de werkelijk betaalde rente op hypotheek en leningen is gecalculeerd. De rente over het gemiddeld geïnvesteed eigen vermogen is hier buiten beschouwing gelaten.

Mosselcultuur

Rond een kwart van het aantal mosselkweekbedrijven heeft vrijwillig fiscale jaarrekeningen beschikbaar gesteld over het boekjaar 2006/2007. Aan de hand daarvan en met behulp van andere bronnen (Mosselkantoor) zijn voor de sector totaalcijfers berekend waardoor inzicht in kosten en opbrengsten en de financieel-economische positie is verkregen.

Afschrijvingen en rente zijn om praktische redenen op dezelfde wijze (fiscale cijfers) als voor de grote zeevisserij in de berekeningen meegenomen.

Oestersector

Voor het eerst sinds 2001 hebben oesterbedrijven weer vrijwillig financiële gegevens beschikbaar gesteld voor economisch onderzoek. Een kwart van het aantal bedrijven heeft inzage gegeven in fiscale jaarrekeningen over de boekjaren 2003 tot en met 2006. Aan de hand daarvan en met behulp van andere bronnen (Productschap Vis) zijn voor de sector cijfers berekend waardoor inzicht in kosten en opbrengsten en de financieel-economische positie is verkregen. Van een deel van de bedrijven zijn ook al jaarrekeningen van het jaar 2007 binnengekomen.

Afschrijvingen en rente zijn om praktische redenen op dezelfde wijze (fiscale cijfers) als voor de grote zeevisserij in de berekeningen meegenomen.

2 Algemeen overzicht

2.1 Ontwikkelingen van de vloot, werkgelegenheid en investeringen

De omvang van de actieve Nederlandse zee- en kustvisserijvloot was in 2007 iets kleiner dan in het jaar ervoor en kwam uit op 442¹ schepen (tabel 2.1). Het totale motorvermogen liep terug met bijna 1,5% en kwam uit op 468.000 pk. De werkgelegenheid nam per saldo toe met 1,5%, vooral in de grote zeevisserij. De investeringen liepen, na een opleving vorig jaar, weer terug tot een bedrag van ongeveer 13 miljoen euro.

Het aantal (actieve) schepen in de kottervloot was eind 2007 nagenoeg gelijk aan het jaar ervoor. Met één schip minder kwam de vloot uit op 345 vaartuigen. Het totale motorvermogen nam af met 15.000 pk (-5%) naar 293.000 pk. Bij de grote zeevisserij kwam er, na een afname in de afgelopen 2 jaren, per saldo weer één schip bij waardoor de vloot uitkwam op 14 eenheden. Per saldo nam daarmee het motorvermogen weer toe met 22.000 pk (+13%) tot 107.000 pk. De actieve mosselvloot nam ook dit jaar weer met enkele (3) schepen af terwijl de mechanische kokkelvloot al sinds 2004 niet of nagenoeg niet meer actief is vanwege een verbod op deze visserij op de Waddenzee. In zeer beperkte mate wordt nog slechts een deel van het jaar op de Westerschelde gevist. Op het Wad wordt nog wel de handkokkelvisserij uitgeoefend door een beperkt aantal relatief kleine bedrijven. In de oestersector waren evenveel schepen actief als in het jaar ervoor.

De dalende trend in werkgelegenheid in de zee- en kustvisserij werd in 2007 verbroken. Er waren in totaal ongeveer 30 mensen meer werkzaam op de vloot vooral omdat in de grote zeevisserij 43 van de vorig jaar verdwenen bijna 100 arbeidsplaatsen weer terugkwamen. De werkgelegenheid op de mosselvloot liep terug met 12 arbeidsplaatsen, net als vorig jaar.

¹ Het ministerie van LNV hanteert een ander vlootcijfer van rond 890 vaartuigen. Alle officieel in het NRV (Nederlands Register van Vissersvaartuigen) vermelde vaartuigen zijn in dit getal opgenomen. Een groot aantal van de vaartuigen wordt door het LEI niet als professionele vissersvaartuigen beschouwd (zogeheten inactieve vloot).

Tabel 2.1	Actieve vloot van de zeevisserij en de kustvisserij (per 31 december)						
	2001	2002	2003	2004	2005	2006	2007 a)
AANTAL VAARTUIGEN							
Kottervisserij	401	393	374	367	342	346	345
Grote zeevisserij b)	16	17	17	17	15	13	14
Totaal zeevisserij	417	410	391	384	357	359	359
Mosselcultuur	71	69	69	69	64	60	56
Kokkelvisserij c)	16	12	4	0	0	0	0
Overige kustvisserij d)	26	26	26	26	26	27	27
Totaal	530	517	490	479	447	446	442
MOTORVERMOGEN (1.000 pk) f)							
Kottervisserij	416	393	367	364	302	308	293
Grote zeevisserij b)	135	135	135	135	116	95	107
Totaal zeevisserij	551	528	502	499	418	403	400
Mosselcultuur	51	53	53	53	57	55	52
Kokkelvisserij c) e)	10	8	2	0	0	0	0
Overige kustvisserij d)	15	15	15	15	15	16	16
Totaal	627	604	572	567	490	474	468
LEEFTIJD SCHEPEN							
0-10 jaar	110	118	120	105	89	86	73
11-20 jaar	207	186	175	180	142	132	115
meer dan 20 jaar	207	207	189	188	210	222	246
Totaal	524	511	484	473	441	440	434
AANTAL OPVARENDEN							
Kottervisserij	1.775	1.746	1.656	1.568	1.470	1.399	1.404
Grote zeevisserij b)	573	586	613	613	560	465	508
Totaal zeevisserij	2.348	2.332	2.269	2.181	2.030	1.864	1.912
Mosselcultuur	214	208	208	208	194	182	170
Kokkelvisserij c)	64	60	20	0	0	0	0
Overige kustvisserij d)	50	50	50	50	50	52	50
Totaal	2.674	2.650	2.547	2.439	2.274	2.098	2.132
a) Voorlopige cijfers; b) Vanaf 1996 inclusief Wiron-schepen; c) Betreft alleen de mechanische visserij op kokkels. Exclusief handkokkelvisserij. Aantal schepen actief in visserij op spuisla's/mesheften en dergelijke niet bekend; d) Geschat en betreft alleen oestervisserij. Aantal actieve schepen in kreeftvisserij en dergelijke niet bekend; e) Uitgegaan is van het geregistreerde motorvermogen, motoren staan in de praktijk echter afgesteld en verzegeld op 400 pk; f) 1 pk = 0,736 kW. Bron: LNV-Directie Visserij; Scheepvaart-Inspectie; Productschap Vis; Informatienet.							

Tabel 2.2	Investerings in de zee- en kustvisserij b)						
	2001	2002	2003	2004	2005	2006	2007 a)
KOTTERVISSERIJ							
Miljoen euro b)	31	32	32	21	6	25	5
Aantallen:							
- nieuwe schepen	15	12	12	4	-	5	1
- andere schepen c)	-	2	2	1	3	1	2
- verlengingen en renovaties e.d.	1	4	6	3	7	5	4
- nieuwe motoren	21	11	20	12	7	6	5
GROTE ZEEVISSERIJ							
Miljoen euro b)	8	34	4	1	3	3	5
Aantallen:							
- nieuwe schepen	-	2	-	-	-	-	-
- andere schepen c)	-	-	-	-	-	-	1
- verlengingen en renovaties e.d.	1	2	2	1	1	2	2
- nieuwe motoren	-	-	-	-	-	-	1
MOSSELCULTUUR							
Miljoen euro b)	3	3	2	1	1	1	2
Aantallen:							
- nieuwe schepen	1	1	-	1	1	-	1
- andere schepen c)	-	-	-	-	-	-	-
- verlengingen en renovaties e.d.	1	-	2	1	-	-	-
- nieuwe motoren	4	1	8	4	-	4	2
OVERIGE SECTOREN d)							
Miljoen euro b)	0,5	0,5	2,4	0,8	1	1	1
Aantallen:							
- nieuwe schepen	3	1	4	4	2	2	1
- andere schepen c)	-	-	-	-	1	2	2
- verlengingen en renovaties e.d.	-	-	-	-	-	-	-
- nieuwe motoren	1	-	2	1	3	-	-
a) Voorlopige cijfers; b) Bruto-investeringen, exclusief elektronische apparatuur en dekwerktuigen. Peildatum: tijdstip van in de vaart brengen; c) Tweedehandsschepen uit buitenland of andere bedrijfstakken; d) Oestercultuur, mechanische kokkelvisserij en overige kustvisserij. Bron: Informatienet.							

Tabel 2.2		Investerings in de zee- en kustvisserij b) (vervolg)					
	2001	2002	2003	2004	2005	2006	2007 a)
TOTALE VLOOT							
Miljoen euro b)	42	69	40	23	11	30	13
Aantallen:							
- nieuwe schepen	19	16	16	9	3	7	3
- andere schepen c)	-	2	2	1	4	1	5
- verlengingen e.d.	3	6	10	5	8	7	6
- nieuwe motoren	26	12	30	17	10	10	8
<small>a) Voorlopige cijfers; b) Bruto-investeringen, exclusief elektronische apparatuur en dekwerktuigen. Peildatum: tijdstip van in de vaart brengen; c) Tweedehandsschepen uit buitenland of andere bedrijfstakken; d) Oestercultuur, mechanische kokkelvisserij en overige kustvisserij. Bron: Informatienet.</small>							

Investerings in nieuwe en tweedehandsschepen, schepen uit het buitenland, verlengingen, grote verbouwingen en nieuwe motoren namen in de zee- en kustvisserij af van 30 miljoen euro naar 13 miljoen euro (tabel 2.2). De kottervisserij en de grote zeevisserij hadden ieder met 5 miljoen euro het grootste aandeel in het totaal.

In 2007 werd zeer weinig vernieuwing in de vloot doorgevoerd. Het aantal nieuw in de vaart gebrachte schepen in 2007 kwam uit op slechts drie (kleine vaartuigen). Voor de kottervisserij ging het om één nieuw (garnalen)vaartuig. Het aantal nieuw ingebouwde motoren op kotters kwam ook dit jaar weer laag uit (vier). In de grote zeevisserij vond geen vernieuwing van de vloot plaats door nieuwbouw en werd alleen geïnvesteerd in renovatie en aanpassing van trawlers. In de mosselvloot werd voor het zesde achtereenvolgende jaar weinig geïnvesteerd. Nieuwbouw van slechts één vaartuig vond plaats en er werden slechts enkele nieuwe motoren in mosselvaartuigen ingebouwd.

Investerings in vangstrechten zijn in deze rapportage buiten beschouwing gelaten.

2.2 Nederlandse zee- en kustvisserij: besomming

De opbrengst van de Nederlandse visvangst (exclusief kweeksector) kwam uit op 476 miljoen euro, fors hoger (48 miljoen euro) dan in het jaar ervoor.

Tabel 2.3	Opbrengst van de Nederlandse zee- en kustvisserij (x miljoen euro) b)						
	2001	2002	2003	2004	2005	2006	2007 a)
Kottervisserij	307	257	262	241	240	247	270
Grote zeevisserij	119	126	143	131	137	125	134
Totaal zeevisserij	426	383	405	372	377	372	404
Mosselcultuur c)	72	68	66	60	56	49	66
Kokkelvisserij d)	11	10	10	-	-	-	-
Oesterkweek en ov. kustvisserij e)	5	5	5	5	6	8	6
Totaal zee- en kust- visserij	514	466	486	437	439	429	476

a) Voorlopige cijfers; b) Inclusief overige opbrengsten en aanvoer in buitenlandse havens; c) Exclusief de door het Mosselfonds opgenomen mosselen, seizoenscijfers; d) Inclusief spisula-visserij; e) Oestervisserij/kreeftvisserij.
Bron: LNV-Directie Visserij, Productschap Vis, Informatienet.

De opbrengst in de kottervisserij lag 23 miljoen euro (+9%) en die in de grote zeevisserij 9 miljoen euro (+7%) hoger. In de mosselcultuur steeg de opbrengst met 17 miljoen euro (+35%) en in de oester- en overige kustvisserij kwam deze uit op ongeveer 6 miljoen euro, weer op hetzelfde niveau als in de jaren voor 2006 (tabel 2.3). Van de (hand)kokkelvisserij zijn de laatste jaren geen gegevens (meer) beschikbaar. In tegenstelling tot de afgelopen twee jaar zijn er van de visteeltsector geen opbrengstgegevens over 2007 bekend.

2.3 Visafslagen: omzet, aanvoer en prijzen

De omzet van de Nederlandse visafslagen kwam in 2007 uit op 335 miljoen euro, een fractie lager dan in het jaar ervoor (tabel 2.4).

De afslagen van IJmuiden, Harlingen, Den Oever en Scheveningen boekten allen hogere omzetten terwijl die van Urk, Den Helder, Goedereede/Stellendam, Lauwersoog en Vlissingen in 2007 juist lager uitkwamen in vergelijking met 2006.

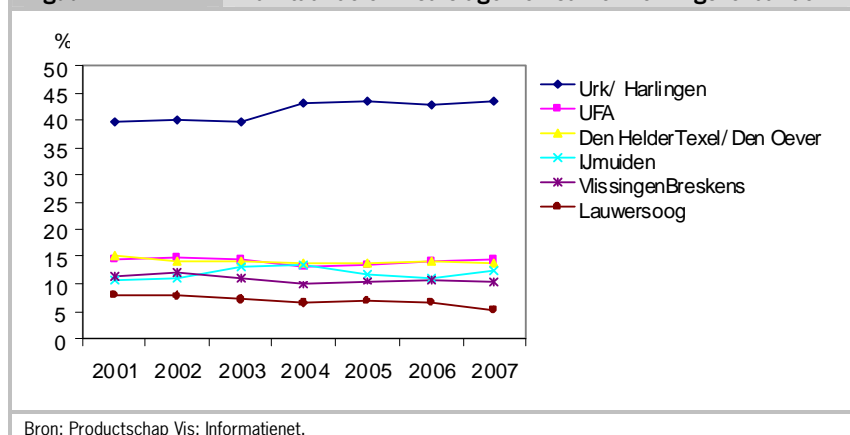
Tabel 2.4		Omzet van de afslagen (x miljoen euro)						
	2001	2002	2003	2004	2005	2006	2007	
Urk	122	109	100	101	109	111	107	
Ijmuiden	46	40	46	44	39	37	42	
Den Helder	49	40	36	35	34	33	29	
Goedereede/Stellendam	34	31	31	25	27	26	24	
Harlingen	48	37	40	40	37	33	39	
Lauwersoog	35	29	25	21	23	23	18	
Vlissingen	34	31	29	25	28	28	27	
Scheveningen	20	16	14	13	14	17	19	
Breskens	15	13	11	7	7	8	8	
Den Oever	17	12	14	10	12	15	17	
Colijnsplaat	9	7	6	5	4	5	5	
Totaal a)	428	365	350	326	334	336	335	

a) Door afrondingsverschillen kunnen de jaartotalen afwijken van de som der omzetten.
Bron: Productschap Vis; Informatienet.

De omzet van de visafslag van Urk, de grootste van Nederland, nam met 4 miljoen euro af (-3,6%) tot ruim 107 miljoen euro. Het marktaandeel van deze afslag daalde daarmee tot rond 32%. In combinatie met de afslag van Harlingen (samenwerkingsverband) kwam de omzet uit op 146 miljoen euro. Harlingen behaalde een 6 miljoen euro hogere omzet. Het marktaandeel voor deze twee afslagen samen kwam in 2007 uit op bijna 44% (figuur 2.2). De UFA (United Fish Auctions, het samenwerkingsverband tussen de visafslagen van Scheveningen, Colijnsplaat en Goedereede/Stellendam) vormde de op één na grootste visafslagorganisatie van Nederland met een omzet van 48 miljoen euro. Het marktaandeel voor deze afslagcombinatie kwam in 2007 uit op 14,4%. Vooral de omzet van de afslag van Scheveningen nam toe (+ 2 miljoen euro) tot een bedrag van ruim 19 miljoen euro (+12%). De afslagencombinatie Den Helder/ Texel/Den Oever kwam aan een totaalomzet van 46 miljoen euro, waarbij Den Helder een fors lagere visomzet van 4 miljoen euro, en Den Oever juist een 2 miljoen euro hogere omzet realiseerde. Het marktaandeel van deze combinatie kwam uit op 13,7%. De omzet van Ijmuiden liep op tot 42 miljoen euro (+5 miljoen euro ten opzichte van het voorgaande jaar), na een daling in de afgelopen twee jaar. Het marktaandeel steeg daardoor naar 12,4%. De omzet van de afslagcombinatie Vlissingen/Breskens liep licht terug en het marktaandeel kwam in 2007 uit op 10,2%, een half procent lager dan in het jaar ervoor.

De omzet van visafslag Lauwersoog daalde fors met 5 miljoen euro en kwam uit op 18 miljoen euro. Het marktaandeel slonk van een kleine 7% naar 5,5%.

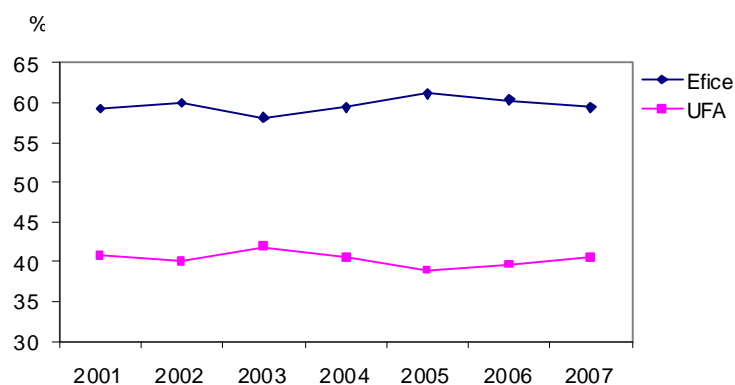
Figuur 2.1 Marktaandelen visafslagen en samenwerkingsverbanden



Veilsystemen

Op de Nederlandse visafslagen zijn twee visveilsystemen in gebruik. De grootste hoeveelheid vers aangeboden vis op de Nederlandse visafslagen loopt via het Eface-systeem. Vijf Nederlandse visafslagen zijn hierop aangesloten; Urk, Harlingen, Vlissingen, Breskens en Lauwersoog. Het marktaandeel van Eface schommelt al jarenlang rond de 60% (figuur 2.1), maar is de laatste twee jaren wel iets afgenomen. De visafslagen van de UFA (Stellendam/Goedereede, Scheveningen en Colijnsplaat) maken al jarenlang gebruik van het Pefa-internetvisveilsysteem. Eind 2007 zijn de visafslagen van Ijmuiden, Den Helder en Den Oever ook toetreden tot dit systeem. Verwacht wordt dat deze toetreding tot nauwere samenwerking zal leiden tussen de visafslagen.

Op beide visveilsystemen zijn ook diverse buitenlandse visafslagen aangesloten. De afslagen van Oostende (België) en Hull (Verenigd Koninkrijk) verkopen via het Eface-systeem terwijl de visafslagen van Zeebrugge (België), Thyboron en Hvide Sande (Denemarken), Smögen (Zweden) en Cattolica (Italië) gebruik maken van het Pefa-systeem.

Figuur 2.2 Marktaandeel visveilsystemen

Bron: Productschap Vis; Informatienet.

De afslagopbrengst van tong en schol kwam in 2007 uit op 198 miljoen euro (59% van de omzet). Dat was 18 miljoen euro lager dan in het jaar ervoor. De omzet van alle platvis samen (dus inclusief de vissoorten tarbot, griet, schar, tong-schar en bot) kwam uit op 75% van de totale omzet. Het aandeel van platvis daalde daarmee met 4% ten opzichte van het jaar ervoor en met 11% in vergelijking met het jaar 2005 (79% in 2006 en 86% in 2005). Platvis is (in omzet gemeten) nog wel steeds verreweg de belangrijkste vis voor de Nederlandse visafslagen en binnen Europa speelt Nederland op dit gebied nog steeds een hoofdrol. De omzet aan garnalen op de afslagen kwam uit op ruim 36 miljoen euro (11% van de totale omzet).

In volume lag de aanvoer op Nederlandse visafslagen in 2007 op een bijna 1,5% lager niveau dan het jaar ervoor. De aanvoer kwam uit op ruim 94.000 ton vis en garnalen, waarvan iets meer dan de helft (53%) uit tong en schol bestond en 10% uit garnalen (9.000 ton). De aanvoer van tong nam toe met bijna 20% (bijna 11.900 ton) en die van schol nam met bijna 12% af (tot bijna 38.300 ton). De op de afslagen verhandelde hoeveelheid kabeljauw nam af met 13% tot bijna 6.000 ton en die van wijting nam af met 42% tot nog geen 1.300 ton. Van bijna alle andere vissoorten werd iets meer aangevoerd dan in het jaar ervoor. De aanvoer van langoustines nam toe met 67% tot een volume van bijna 1.900 ton.

De gemiddelde prijs voor alle aangevoerde vis en garnalen samen steeg in 2007 met bijna 4% tot 3,55 euro. Dit ondanks dat de prijs van tong fors daalde (-26%). De prijs voor schol daalde met 2 eurocent. De op de afslag betaalde gemiddelde prijs voor garnalen steeg met iets meer dan 33% terwijl de aanvoer

ook steeg (+28%). De afslagomzet van dit schaaldier kwam bijna +15 miljoen euro hoger uit dan het jaar ervoor. Een deel van de totale garnalenaanvoer door Nederlandse schepen wordt rechtstreeks aan de handel verkocht zonder gebruik te maken van de klok van de visafslag (geen verplichting voor garnalen). Met name vangsten van garnalen die worden aangeland in Denemarken en Duitsland (Sylt-visserij) gaan rechtstreeks naar de handel.

Ook in 2007 namen onder buitenlandse vlag geregistreerde vissersvaartuigen een deel (bijna 25%) van de afslagomzet voor hun rekening (tabel 2.5). De omzet van via de visafslagen verkochte vis van buitenlandse schepen daalde met bijna 1,5% terwijl die van de Nederlandse kotters licht steeg. Het aanvoervolume van door buitenlandse kotters aangevoerde vis kwam op rond 32% van de totale aanvoer. Schol vormde hierbij de hoofdmoot. De gemiddelde visprijs van buitenlands gevlagde kotters lag lager dan die van de Nederlandse kotters, op 2,74 euro (+5%) per kilogram. De vangst van Nederlandse kotters (andere vangstsamenstelling, aanzienlijk meer tong met een hoge prijs en minder schol waarvoor een lagere prijs geldt) werd gemiddeld voor 3,94 euro per kilogram verhandeld. Door de gemiddeld relatief lage tongprijs in 2007 steeg de gemiddelde visprijs voor Nederlandse kotters per saldo met slechts 1%. In bijlage 4 is een overzicht opgenomen van gemiddelde aanvoerprijzen van enkele belangrijke vissoorten en garnalen die op de Nederlandse visafslagen zijn aangevoerd.

Tabel 2.5	Nederlandse en buitenlandse aanvoer op Nederlandse afslagen (x miljoen euro)						
	2001	2002	2003	2004	2005	2006	2007
Nederlandse kotters a)	301	258	248	229	239	252	253
Buitenlandse schepen b)	127	107	102	97	95	84	83
Totaal	428	365	350	326	334	336	335
a) Opbrengsten exclusief huuropbrengsten en -uitgaven inzake visrechten en overige opbrengsten; b) Raming. Bron: Productschap Vis; Informatienet.							

3 Kottervisserij: vloot en bedrijfsresultaten

3.1 Algemeen

Voor het eerst na vijf verliesgevende jaren sloot de Nederlandse kottervloot het jaar 2007 met winst af. Er werd ruim zes miljoen euro winst gemaakt. Door de Nederlandse kottervloot werd 4.000 ton meer vis aangevoerd en de opbrengst nam toe met 24 miljoen euro. De totale opbrengsten stegen met 9% tot een bedrag van 270 miljoen euro. De totale kosten stegen minder hard omdat de prijs van brandstof in 2007 per saldo op ongeveer hetzelfde niveau uitkwam als dat van 2006. Vooral de garnalen-, twinrig- en snorrevaadvissers (flyshoot) boekten in 2007 winst terwijl de boomkotters het jaar met verlies afsloten.

3.2 De vloot

De omvang van de actieve kottervloot bleef nagenoeg gelijk en kwam uit op 345 schepen, één schip minder dan in 2006 (tabel 3.1).

In 2007 is in het kader van het project 'co-management en motorvermogen' van het ministerie van LNV, een groot deel van de kottervloot motorisch hermeten (Hoefnagel, 2008). Eén van de gevolgen van het opnieuw afstellen van motoren en de hermeting ervan is dat het aantal grote boomkotters in de klasse >2.000 pk afnam tot nog slechts 11 schepen (-10). Het aantal schepen met een motorvermogen in de klasse van 1.500 tot 2.000 pk nam tegelijkertijd toe tot 90 (+7). Het aantal kotters met een motorvermogen tussen 261 en 300 pk (voornamelijk eurokotters) nam in 2007 af met 4% (7 schepen) en kwam per 31 december van dat jaar uit op 159 vaartuigen. Het aantal kotters in de pk-klasse daaronder (201-260 pk) nam juist weer toe met 7 schepen waardoor dit segment van de vloot uitkwam op 37 kotters.

Het totale motorvermogen van de actieve kottervloot liep in 2007, mede door bovengenoemde hermeting, verder terug. Het nam af met 15.000 pk en kwam uit op iets minder dan 293.000 pk (-5%). Het totaal motorvermogen kwam daarmee uit beneden het niveau van midden jaren zeventig. Bijna 60% van het aantal schepen was ouder dan 20 jaar en de gemiddelde leeftijd van een kotter lag eind 2007 op 29 jaar. Het gemiddeld geïnstalleerd motorvermogen kwam uit op 848 pk en de gemiddelde leeftijd van de motoren lag in 2007 op 12 jaar.

Tabel 3.1	Aantal actieve vaartuigen in de kottervisserij naar leeftijd en motorvermogen (per 31 december)						
	2001	2002	2003	2004	2005	2006	2007 a)
Totaal kottervloot	401	393	374	367	342	346	345
Leeftijd							
- 0-10 jaar	80	85	78	70	67	66	62
- 11-20 jaar	160	147	140	136	113	101	84
- meer dan 20 jaar	161	161	156	161	162	179	199
Totaal	401	393	374	367	342	346	345
Motorvermogen (pk)							
1-150	7	8	4	3	8	8	8
151-200	16	17	16	18	17	17	19
201-260	41	37	34	32	32	30	37
261-300	168	173	173	168	163	166	159
301-600	10	9	8	7	8	7	8
601-800	2	2	2	2	3	4	2
801-1.100	7	6	6	5	5	5	6
1.101-1.500	9	8	5	6	4	5	5
1.501-2.000	84	82	87	92	81	83	90
2.001 en meer	57	51	39	34	21	21	11
Totaal	401	393	374	367	342	346	345
Gemiddeld motorvermogen (pk)	1.037	1.000	981	986	881	891	848
a) Voorlopige cijfers. Bron: LNV-Directie Visserij; Informatienet.							

3.3 Resultaten van de kottersector

De totale opbrengst van de kottervloot lag met ruim 270 miljoen euro op een 9% hoger niveau dan het jaar ervoor (tabel 3.2).

Tabel 3.2		Sectorresultaten kottervisserij (x miljoen euro)						
	2001	2002	2003	2004	2005	2006	2007 a)	
Besomming b)	307	254	262	241	240	247	270	
Af: technische kosten c)	200	184	188	178	189	195	189	
Arbeidsopbrengst	106	72	74	62	51	52	81	
waarvan:								
- deel/sociale lasten	88	76	77	68	62	62	72	
- nettoresultaat	19	-2	-3	-6	-11	-10	9	

a) Voorlopige cijfers; b) Inclusief diverse opbrengsten; c) Alle kosten, exclusief deelloon, sociale lasten, proviand, graailoon en vakantiegeld.
Bron: Informatienet.

Doordat de besomming steeg met 23 miljoen euro, en de kosten (inclusief deellonen, sociale lasten en dergelijke) minder hard stegen (rond 4 miljoen euro) kwam het nettoresultaat per saldo 19 miljoen euro beter uit dan in 2006. De kottector als geheel kwam in 2007 daardoor voor het eerst sinds zes jaar uit de rode cijfers met een geschatte winst van bijna 9 miljoen euro. Mede door een iets lagere inzet van 2% (waardoor brandstof werd bespaard) en de afname van afschrijvingskosten op vaartuigen kwamen de technische kosten (alle kosten exclusief loonbestanddelen) van de vloot rond 6 miljoen euro (-3%) lager uit. De brandstofkosten waren in 2007 goed voor ongeveer 44% van de technische kosten. De totale arbeidsopbrengst van de kottervisserij (besomming minus technische kosten) steeg met 29 miljoen euro (+56%) tot 81 miljoen euro.

Per saldo behaalde rond 7% van de Nederlandse kottectorbedrijven een negatief brutoresultaat. Dat wil zeggen dat de lopende kosten nagenoeg geheel betaald konden worden maar dat er geen dekking was voor de aflossingen (afschrijvingen) en de rentekosten. Ongeveer 40% van de bedrijven behaalde in 2007 een negatief nettoresultaat. Betaling van een deel van de aflossingen (afschrijvingen) en rente kon worden gedaan maar niet het volledige bedrag. Het betrof hier vooral boomkorvissers. Veel bedrijven hebben in 2007 gebruik gemaakt van de door banken geboden mogelijkheid om aflossingen van geleend geld (deels) uit te stellen.

Aanvoer en opbrengsten

De opbrengst van de belangrijke vissoort tong nam af met 5% tot 99 miljoen euro, terwijl de aanvoer ervan juist met 17% toenam. De 8% hogere aanvoer van schol gaf wel een iets hogere besomming. De aanvoerwaarde ervan kwam uit op bijna 45 miljoen euro (+2%). De twee platvissoorten samen waren goed

voor een besomming van ruim 144 miljoen euro, 53% van de totale besomming in de kottervisserij.

De gemiddelde prijs van tong nam af met ongeveer 20% en die van schol daalde met bijna 2%. De aanvoer van garnalen (deels buiten de afslagen om, mede omdat er geen veilplicht voor is) bleef met 14.000 ton ongeveer op hetzelfde niveau maar de gemiddelde prijs ervan steeg wel met 34%. Daardoor steeg de totale aanvoerwaarde naar rond 53 miljoen euro. Alle overige vis bracht per saldo rond tien miljoen euro meer op dan in 2006, mede vanwege de iets toegenomen gemiddelde prijs.

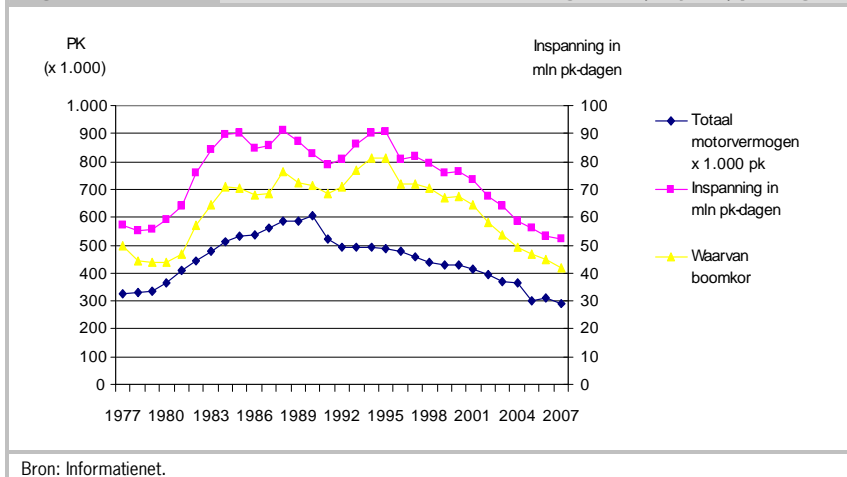
Inzet vloot, omvang en aantal opvarenden

Het gemiddeld aantal ingezette schepen in de kottervloot nam in 2007 iets toe met 1% tot 348 kotters (tabel 3.3), terwijl het totaal ingezette motorvermogen afnam met 1% tot rond 300.000 pk. Door verandering van het aantal schepen in de vloot in de loop van het jaar wijken deze cijfers iets af van cijfers per ultimo van het jaar zoals aangegeven in andere tabellen. De inzet van de kottervloot (in aantal schepen) is in vergelijking met 2001 met 13% verminderd. Naar motorvermogen gerekend is de vloot vanaf die periode met bijna 30% gekrompen. De totale inzet van de kottervloot is in het afgelopen jaar licht gedaald (-2%). De inzet wordt gemeten in pk-dagen, dat is hetzelfde als: aantal zeedagen vermenigvuldigd met het aantal pk's. De boomkor- en de garnalervisserij waren samen goed voor 90% van de totale inzet. Het gemiddeld aantal dagen op zee per schip daalde naar 174 dagen (-3%). De grotere schepen maakten meer zeedagen terwijl de kleinere schepen juist minder zeedagen dan vorig jaar maakten.

Tabel 3.3	Kottervisserij - enkele kengetallen (jaargemiddelden respectievelijk jaartotalen)						
	2001	2002	2003	2004	2005	2006	2007 a)
Aantal schepen	401	397	384	371	355	344	348
Motorvermogen (1.000 pk)	421	404	380	364	332	303	300
Aantal opvarenden	1.804	1.765	1.656	1.564	1.469	1.396	1.404
Olieverbruik (mln. liters)	306	285	272	247	225	209	201
a) Voorlopige cijfers. Bron: Informatienet.							

De totale inzet in pk-dagen lag op een iets lager niveau dan dat van 2006 (figuur 3.1). Het aantal opvarenden op de vloot bleef nagenoeg stabiel en kwam uit op rond 1.400 mensen.

Figuur 3.1 Inzet kottervloot in motorvermogen en (miljoen) pk-dagen



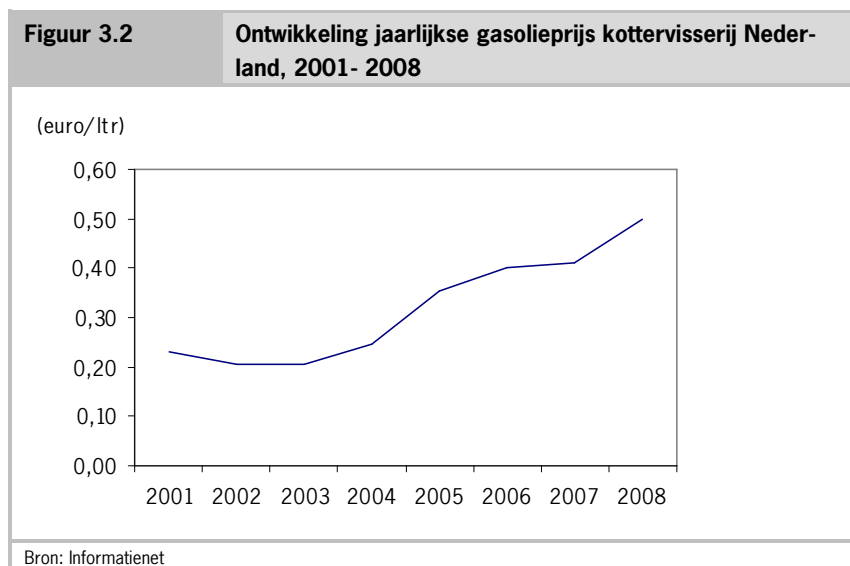
Brandstofverbruik en -kosten

Het olieconsumptie daalde in 2007 met 4% naar een volume van 201 miljoen liter gasolie (tabel 3.3). De meeste ondernemers zochten naar mogelijkheden om brandstof te besparen door vistuigen aan te passen, ander vistuig te gebruiken, additieven aan brandstof toe te voegen en/of op een andere, aangepaste, wijze te varen of te vissen, met behulp van cruise control en brandstofverbruikmeters. Door meer te letten op de snelheid tijdens het vissen, het stomen, maar ook door meer rekening te houden met het getij, probeerden vissers het brandstofverbruik zo laag mogelijk te houden. Dat gold met name voor de vissers met kotters met grote motorvermogens. De spreiding in het brandstofverbruik bij grote kotters is vrij fors. Bij de groep kotters van 2.000 pk liep het verbruik uiteen van ruim 5.800 liter tot ruim 9.800 liter per zeedag. Sommige schepen realiseerden ten opzichte van voorgaande jaren besparingen van 5% oplopend tot wel 20%. Het gemiddelde verbruik van een kotter van 2.000 pk kwam in 2007 uit op rond 8.300 liter gasolie per zeedag.

Het totale olieconsumptie in de kottervloot is in de afgelopen zeven jaar met 34% gedaald, voornamelijk doordat de vloot gekrompen is. Praktisch alle schepen van de Nederlandse kottervloot gebruiken voor de uitoefening van de visserij gasolie als brandstof. Slechts enkele kotters zijn ingericht voor het gebruik van zware olie. De prijs van zware olie ligt rond 20% lager dan die van gasolie en de verbruikscijfers liggen algemeen ook iets lager dan die van gasolie. De

onderhoudskosten van de motoren zijn bij gebruik van zware olie wel weer wat hoger.

De prijs van gasolie was in 2007 relatief hoog ten opzichte van vorige jaren maar kwam tegen de verwachting in per saldo uit op gemiddeld rond 41 euro-cent per liter, ongeveer even hoog als in 2006. In figuur 3.2 is de ontwikkeling van de gemiddelde brandstofprijs in de afgelopen 8 jaar in beeld gebracht. De gemiddelde prijs per liter brandstof (gasolie) was in 2007 bijna tweemaal zo hoog als 4 jaar geleden.



De totale brandstofkosten voor de kottervloot bedroegen in 2007 rond 82 miljoen euro. Iets meer dan 30% van de totale opbrengst in de kottervisserij ging daarmee in 2007 op aan brandstof (in 2005 en 2006 respectievelijk 33% en 35%).

3.4 Resultaten per pk-groep

Algemeen

Kotters in alle pk-klassen hebben in 2007 gemiddeld een hogere besomming gehaald dan in het jaar ervoor. De kosten konden redelijk in de hand worden gehouden waardoor er door de vloot als geheel per saldo een positief resultaat

kon worden geboekt. De variatie in het aantal gemaakte zeedagen, behaalde besommingen, gemaakte kosten, enzovoort tussen schepen van vergelijkbare grootte was net als in andere jaren vrij groot. In sommige pk-klassen (met name die van 0-260 pk en 261-300 pk) kwamen de afwijkingen (verschillen tussen hoge en lage besomming ten opzichte van het gemiddelde) bijvoorbeeld uit op $\pm 50\%$. Ook waren er forse afwijkingen in aantal zeedagen, namelijk $\pm 30\%$ van het gemiddelde. De hoogte van de jaarbesomming is voor de meeste kotters, naast de mate van vangbaarheid van vis, mede afhankelijk van het aantal gemaakte zeedagen en de omvang van (individuele) vangstrechten (vooral quota voor tong en schol).

Kotters met een motorvermogen van 0-260 pk (0-191 kW)

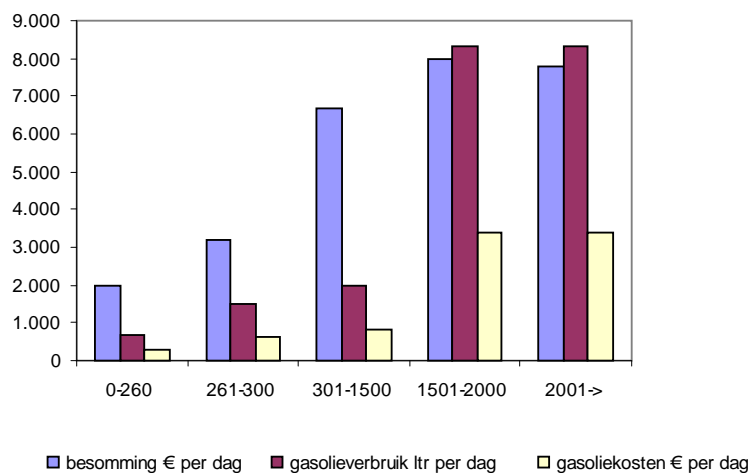
De gemiddelde besomming van garnalenkotters met een vermogen tot 260 pk (veelal Waddenzee visserij) kwam in 2007 met 193.000 euro ongeveer 7% hoger uit dan het jaar ervoor, voornamelijk door een betere gemiddelde prijs voor garnalen. Het gemiddeld nettoresultaat bedroeg rond 21.000 euro terwijl er in 2006 slechts een kleine winst werd geboekt van iets meer dan 3.000 euro per schip. Het aantal zeedagen kwam uit op gemiddeld 99 en de gemiddelde loonkosten per opvarende kwamen met 35.000 euro bijna 13% hoger uit dan het jaar ervoor (tabel 3.4). De gemiddelde besomming per zeedag lag op bijna 2.000 euro. Uitschieters naar boven en naar beneden kwamen uit op ongeveer 3.100 euro en 800 euro per dag (figuur 3.3). De gasoliekosten bedroegen 16% van de opbrengst en het verbruik van brandstof per kilogram verhandelde vis kwam uit op 1,4 liter (figuur 3.4).



Garnalenkotter (Waddenzee).

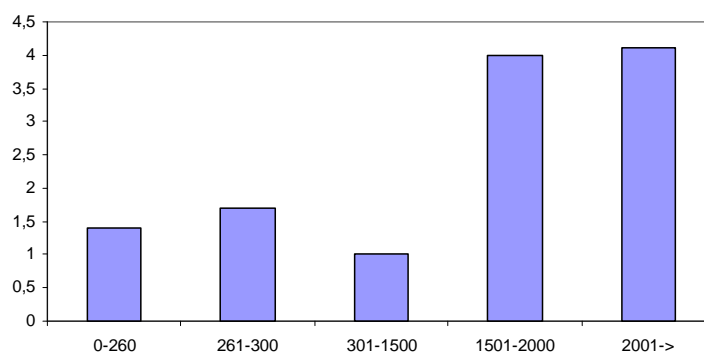
Tabel 3.4	Gemiddelde bedrijfsresultaten per vaartuig in de kottervisserij naar pk-klasse (x 1.000 euro)						
	2001	2002	2003	2004	2005	2006	2007 a)
0-260 pk (0-191 kW)							
brutobesomming	257	132	123	121	164	180	193
nettoresultaat	49	-28	-12	-8	-3	3	21
loonkosten volw. opvarende	49	25	23	23	32	31	35
261-300 pk (192-221 kW)							
brutobesomming	452	357	388	380	401	395	449
nettoresultaat	48	-3	-25	-35	-25	-35	30
loonkosten volw. opvarende	52	38	41	40	42	40	48
301-1.500 pk (222-1.103 kW)							
brutobesomming	752	594	665	656	809	726	999
nettoresultaat	132	17	20	16	112	15	182
loonkosten volw. opvarende	56	44	45	45	53	42	68
1.501-2.000 pk (1.104-1.471 kW)							
brutobesomming	1.416	1.304	1.292	1.200	1.316	1.521	1.593
nettoresultaat	60	-6	-7	-14	-104	-65	-31
loonkosten volw. opvarende	52	53	54	49	44	51	55
2.001 pk en meer (1.472 kW en meer)							
brutobesomming	1.518	1.366	1.413	1.336	1.255	1.481	1.516
nettoresultaat	18	-28	48	34	-11	81	97
loonkosten volw. opvarende	53	50	55	50	36	46	49
a) Voorlopige cijfers.							

Figuur 3.3 Gemiddelde opbrengsten, kosten en verbruikscijfers van brandstof per pk-groep, jaar 2007



Bron: Informatienet.

Figuur 3.4 Gemiddeld verbruik van brandstof (in liters) per kilogram verhandelde vis, per pk-groep, jaar 2007



Bron: LEI.

Kotters met een motorvermogen van 261-300 pk (192-221 kW)

De kotters in deze groep (voornamelijk eurokotters) behaalden een besomming van gemiddeld 449 duizend euro in 2007, ruim 14% hoger dan in het jaar 2006. De winst kwam uit op een bedrag van 30.000 euro gemiddeld per schip (2006: 35.000 euro verlies). Het gemiddeld aantal zeedagen kwam uit op 140 en de gemiddelde loonkosten per man lagen 20% hoger dan in het jaar ervoor (ongeveer 48.000 euro per volwassen opvarende). De gemiddelde besomming per zeedag (voor alle visserijen samen) kwam uit op rond 3.200 euro. De hoogste gemiddelde besommingen lagen rond 4.700 euro en de laagste op 1.900 euro per zeedag. De gasoliekosten van deze kotters bedroegen 17% van de besomming en het verbruik van brandstof per kilogram verhandelde vis kwam uit op gemiddeld 1,7 liter.



Kotters met een motorvermogen van 301-1.500 pk (222-1.103 kW)

De vaartuigen die deel uitmaken van deze zogeheten 'middengroepkotters' zijn zeer divers. De grootte van de motoren varieert fors maar de visserijactiviteiten komen wel overeen (flyshoot en twinrig). Gemiddeld behaalden de kotters een besomming van 999.000 euro, dat was 38% hoger in vergelijking met het jaar ervoor. Het nettoresultaat per schip kwam uit op 182.000 euro. De bemanning verdiende gemiddeld een brutoloon van 68.000 euro (+62% ten opzichte van 2006). Het aantal zeedagen kwam uit op gemiddeld 149. Per zeedag (voor alle uitgeoefende takken van visserij samen) kwam de besomming uit op gemiddeld

6.700 euro. De hoogste gemiddelde besomming lag rond 8.800 euro en de laagste rond 3.200 euro per zeedag. De gasoliekosten van deze kotters kwamen uit op 13% van de besomming en het verbruik van brandstof per kilogram verhandelde vis lag gemiddeld op ongeveer 1 liter.



Kotters met een motorvermogen van 1.501-2.000 pk (1.104-1.471 kW)

De grotere boomkorkotters met een motorvermogen van gemiddeld bijna 2.000 pk boekten een hogere gemiddelde besomming (+5% in vergelijking met 2006) die uitkwam op bijna 1,6 miljoen euro. Ondanks de meeropbrengst noteerden deze schepen voor het zesde achtereenvolgende jaar een negatief nettoresultaat, dat dit jaar uitkwam op -31.000 euro. Voor schepen binnen dit segment waren de kosten ook dit jaar erg hoog. Per schip kwam de gemiddelde inzet op zee uit op 201 dagen. De gemiddelde loonkosten per opvarende gingen omhoog met 8% en kwamen uit op 55.000 euro. De gemiddelde besomming per zeedag kwam voor deze groep uit op bijna 8.000 euro. De hoogste gemiddelde besomming per zeedag lag rond 10.000 euro en de laagste rond 7.000 euro. De gasoliekosten bedroegen 40% van de besomming. Het verbruik van brandstof per kilogram verhandelde vis lag gemiddeld op 4,0 liter.



Boomkorkotters.

Kotters met een motorvermogen van 2.001 pk en meer (1.472 kW en meer)

Van de allergrootste schepen in dit segment, uit met name Arnhem en Vlis-singen, waren geen of onvoldoende gegevens bekend. Er is daarom, net als vo-rig jaar, voor gekozen om cijfers voor deze groep niet te corrigeren voor deze ontbrekende gegevens. Opbrengsten van deze belangrijke schepen in dit seg-ment zouden wel naar beste taxatie kunnen worden ingeschat maar gebrek aan gegevens over de kostenstructuur verhinderden om tot een redelijk betrouwbaar totaaloverzicht te komen. De hieronder weergegeven uitkomsten zijn daardoor waarschijnlijk dan ook niet representatief.

De grootste boomkorkotters van Nederland kwamen in 2007 wel uit op een hogere gemiddelde besomming dan in het jaar ervoor, op iets meer dan 1,5 mil-joen euro (+2%). Het nettoresultaat kwam uit op rond 97.000 euro per schip. Ook hier namen de lopende kosten weliswaar iets toe maar door de gemiddeld relatief hoge leeftijd van de schepen kwamen de afschrijvingskosten in 2007 zeer laag uit ten opzichte van de afgelopen paar jaar en ten opzichte van de groep 1.501-2.000 pk. De schepen zijn economisch gezien praktisch geheel afgeschreven. Het aantal zeedagen voor deze schepen lag in 2007 gemiddeld op 192 en de verdiensten voor opvarenden op deze kotters lagen met 49.000 euro op een 5% hoger niveau in vergelijking met het jaar ervoor. De gemiddelde besomming per zeedag kwam uit op rond 7.800 euro. De hoogste besomming

per dag lag op ruim 9.600 euro en de laagste rond 7.300 euro. De gasoliekosten bedroegen hier 41% van de besomming. De grootste verbruikers van brandstof kwamen uit op 51% en de laagste op 33% van de besomming. Het verbruik van brandstof per kilogram verhandelde vis lag gemiddeld op 4,1 liter.

Het relatieve belang van de verschillende kottergroepen

Het eurokottersegment (261-300 pk) en het segment boomkorschepen van 1.501-2.000 pk namen beiden in alle opzichten in relatief belang toe. Zowel naar vlootomvang, motorvermogen, werkgelegenheid als naar besomming.

In 2007 hadden de kotters groter dan 2.001 pk nog slechts een aandeel van 8% in de totale besomming in de kottervisserij. Tien jaar geleden was dit segment nog verantwoordelijk voor ruim 42% van de totale besomming. Ook het aandeel in de arbeidsopbrengst is in 2007 teruggelopen naar nog slechts 7% (was 31%) en het aandeel in de omvang van de vloot is geslonken naar nog slechts 4% (was 16%). Het aandeel in de werkgelegenheid is teruggelopen naar 7% (was 25%). Binnen enkele jaren zal dit segment geheel zijn verdwenen vanwege regelgeving waarin is bepaald dat een motorvermogen beperkt moet blijven tot maximaal 2.000 pk.

Tabel 3.5 Procentuele verdeling van enkele kengetallen in 1997, 2006 en 2007 a) naar pk-groepen									
Pk-groep	Vaartuigen			Motorvermogen			Mensjaren		
	1997	2006	2007	1997	2006	2007	1997	2006	2007
1-260	22	17	18	4	4	4	10	8	9
261-300	32	47	46	9	16	16	24	37	38
301-1.500	8	6	7	7	6	7	7	7	8
1.501-2.000	22	24	25	39	55	59	34	37	38
2.001 en meer	16	6	4	41	19	14	25	9	7
Totaal	100	100	100	100	100	100	100	100	100
Pk-groep	Besomming			Technische kosten			Arbeidsopbrengst		
	1997	2006	2007	1997	2006	2007	1997	2006	2007
1-260	3	4	4	4	3	3	2	7	7
261-300	17	26	27	15	25	22	20	30	37
301-1.500	7	6	9	7	6	6	8	9	15
1.501-2.000	41	52	52	42	55	61	39	40	34
2.001 en meer	42	12	8	32	11	8	31	14	7
Totaal	100	100	100	100	100	100	100	100	100

a) Voorlopige cijfers.

3.5 Resultaten per tak van visserij

Boomkorvisserij

De belangrijkste tak van visserij in 2007, de boomkorvisserij, was per saldo verliesgevend. Ruim 81% van de totale visserijinspanning in pk-dagen werd gerealiseerd door de boomkorvisserij. Deze visserij werd bijna uitsluitend uitgeoefend door schepen groter dan 1.501 pk (grote boomkorkotters) en door een beperkt aantal schepen in de klasse 261-300 pk (eurokotters). In de boomkorvisserij was sprake van een inzetdaling van 5% die voor een deel veroorzaakt werd door het terugstellen van motoren naar 2.000 pk. De grootste boomkorkotters (2.001 pk en meer) maakten fors minder zeedagen ten opzichte van 2006 terwijl de inzet van 2.000 pk kotters juist toenam. Sinds het jaar 2001 is de totale inzet in de boomkorvisserij met bijna 35% verminderd.

De besomming van de boomkorvisserij bleef met 176 miljoen euro ongeveer gelijk aan die van 2006. De boomkorvisserij droeg daarmee voor 65% bij in de totale opbrengsten van de kottervloot. Ondanks de iets toegenomen aanvoer van platvis was de boomkorvisserij per saldo niet winstgevend in 2007. De opbrengsten konden niet uitstijgen boven de hoge operationele kosten en financiële lasten. In de groep kotters van 1.501-2.000 pk werd 12 miljoen euro meer besomd dan in het jaar ervoor (+9 %) terwijl de groep schepen met 2.001 pk en meer 7 miljoen euro (-25%) minder besomde, vooral door het toe- en afnemen van de omvang van de twee respectievelijke vlootsegmenten. De eurokottervloot behaalde met 15 miljoen euro een 4 miljoen lagere opbrengst (-21%) met deze tak van visserij. Sinds 2004 is de besomming in de boomkorvisserij met 50% gedaald.

Garnalenvisserij

De op één na belangrijkste tak van visserij voor de Nederlandse kottervloot, de garnalenvisserij, verliep in 2007 voor het eerst sinds jaren weer winstgevend. De garnalenvisserij is goed voor 19% van de totale opbrengsten in de kottervisserij terwijl de inzet in pk-dagen slechts op 9% van het totaal uitkwam.

Zowel de kotters kleiner dan 260 pk als de 300-pk-kotters konden deze visserij winstgevend uitoefenen. Het aantal kotters dat de garnalenvisserij toepaste nam toe waardoor het totaal aantal zeedagen met 8% steeg. De hogere inzet vond plaats binnen beide pk-klassen. De garnalenvissers besomden gezamenlijk bijna 53 miljoen euro (+43% in vergelijking met 2006). De handel betaalde een fors hogere gemiddelde prijs voor nagenoeg eenzelfde aanvoervolume als in 2006.

Overige visserijen

In de overige visserijen zoals de twinrig- (vooral op schol en langoustine), stand want- (hoofdzakelijk tong en in mindere mate zeebaars en kabeljauw), flyshoot/ snorrevaad- (diverse vissoorten zoals mul, rode poot, inktvis en schol) en diverse andere trawlvisserijen nam de inzet toe met ruim 26%. De besomming nam met ruim 28% toe en de visserijen verliepen gemiddeld zeer winstgevend voor bijna alle schepen. De genoemde visserijmethoden en -technieken zijn in 2007 door een beperkt aantal kotters (seizoensmatig) uitgeoefend.

De visserijmethoden bordentrawl-, rondvisspan- en haringvisserij maakten ook in 2007 nog maar slechts een klein deel uit van de totale inzet en opbrengsten binnen deze tak overige visserijen.

De gemiddelde arbeidsopbrengst per mensjaar in de kottervisserij als geheel steeg met 57% tot 58.000 euro. Een opvarende verdiende gemiddeld bruto ongeveer 51.000 euro, zo'n 16% meer dan in 2006.

In tabel 3.9 is de ontwikkeling van enkele kengetallen geschetst in voor inflatie gecorrigeerde euro's. Hieruit blijkt bijvoorbeeld dat sinds 1977 de gemiddelde loonkosten per mensjaar ruwweg tussen de 40.000 en 50.000 euro schommelt. De loonkosten van het jaar 2007 kunnen als relatief hoog worden aangemerkt gezien de hoogte ervan in de voorgaande 5 jaren.

Tabel 3.6	Inzet van de kottervisserij naar pk-groep en tak van visserij (x 100.000 pk-dagen)						
	2001	2002	2003	2004	2005	2006	2007 a)
1-260 pk							
- bordentrawl	0	0	-	-	-	-	-
- garnalen	13	13	12	13	13	13	11
- diversen	-	0	1	0	0	0	0
- totaal	13	13	13	13	13	13	11
261-300 pk							
- boomkor	22	19	27	25	23	19	12
- bordentrawl	3	4	1	2	2	1	1
- rondvisspan	1	0	-	0	0	0	0
- garnalen	39	40	31	36	33	32	37
- diversen	3	6	17	14	13	17	13
- totaal	68	69	76	77	71	69	63
301-1.500 pk							
- boomkor	13	9	8	7	0	5	0
- bordentrawl	10	8	6	7	8	3	0
- rondvisspan	3	56	4	3	3	0	0
- haringspan	1	1	2	1	2	1	0
- diversen	12	10	12	11	15	17	31
- totaal	39	34	32	29	28	26	31
1.501-2.000 pk							
- boomkor	316	291	294	292	305	316	333
- haringspan	1	3	0	2	0	0	0
- diversen	-	-	-	-	3	0	5
- totaal	317	294	294	294	308	316	338
2.001 pk en meer							
- boomkor	295	263	210	171	140	108	79
- haringspan	1	1	6	1	0	0	0
- diversen	-	-	7	2	0	0	0
- totaal	296	264	223	174	140	119	79
Alle schepen							
- boomkor	646	583	538	495	468	447	424
- bordentrawl	14	13	7	8	10	5	1
- rondvisspan	4	6	4	4	3	-	-
- haringspan	3	5	8	3	2	1	0

Tabel 3.6	Inzet van de kottervisserij naar pk-groep en tak van visserij (x 100.000 pk-dagen) (vervolg)						
	2001	2002	2003	2004	2005	2006	2007 a)
- garnalen	53	52	43	49	46	45	49
- diversen	15	16	38	27	31	43	48
- totaal	734	675	638	586	560	531	522
- = In betreffende groep niet waargenomen; 0 = Minder dan 50.000 pk-dagen.							
a) Voorlopige cijfers.							

Tabel 3.7	Besomming kottervisserij naar pk-groep en tak van visserij (x miljoen euro)						
	2001	2002	2003	2004	2005	2006	2007 a)
1-260 pk							
- bordentrawl	0	0	-	-	-	-	-
- garnalen	16	8	7	7	9	10	12
- diversen	0	0	-	-	-	-	-
- totaal	16	8	7	7	9	10	12
261-300 pk							
- boomkor	26	19	26	27	23	19	15
- bordentrawl	2	3	1	1	1	1	1
- rondvisspan	1	1	0	0	0	-	-
- garnalen	38	30	25	25	30	27	41
- diversen	3	5	15	12	13	18	15
- totaal	70	58	67	65	67	64	72
301-1.500 pk							
- boomkor	5	4	4	2	0	0	0
- bordentrawl	3	3	2	2	2	0	0
- rondvisspan	2	3	2	2	1	-	-
- haringspan	1	0	0	1	1	0	0
- diversen	9	5	7	7	12	16	23
- totaal	20	15	15	14	16	16	23
1.501-2.000 pk							
- boomkor	117	102	109	107	113	128	140
- haringspan/div.	1	2	0	0	0	0	2
- totaal	118	104	109	107	113	128	142

Tabel 3.7	Besomming kottervisserij naar pk-groep en tak van visserij (x miljoen euro) (vervolg)						
	2001	2002	2003	2004	2005	2006	2007 a)
2.001 pk en meer							
- boomkor	83	68	60	48	35	28	21
- haringspan/div	1	1	3	1	0	-	-
- totaal	84	69	63	49	35	28	21
Alle schepen							
- boomkor	230	193	199	186	170	177	176
- bordentrawl	6	6	3	3	4	2	1
- rondvisspan	3	4	2	2	1	0	-
- haringspan	2	3	3	1	1	0	0
- garnalen	53	38	32	32	39	37	53
- diversen	11	12	23	17	25	36	40
- totaal	307	254	262	241	240	246	270

- = In desbetreffende groep niet waargenomen; 0 = Minder dan 450.000 euro.
a) Voorlopige cijfers.

Tabel 3.8	Gemiddelde arbeidsopbrengst per mensjaar in de kottervisserij naar tak van visserij (x 1.000 euro) b)						
	2001	2002	2003	2004	2005	2006	2007 a)
1-260 pk							
- bordentrawl	0	0	-	-	-	-	-
- garnalen	69	10	17	18	31	33	46
- diversen	-	0	0	0	-	-	-
- totaal	69	10	17	18	31	33	46
261-300 pk							
- boomkor	57	37	44	51	27	7	38
- bordentrawl	23	37	10	19	26	19	31
- rondvisspan	48	35	0	0	0	-	-
- garnalen	71	38	37	27	43	35	66
- diversen	63	22	29	25	26	42	50
- totaal	63	35	37	34	35	29	57
301-1.500 pk							
- boomkor	42	43	42	21	0	-	-
- bordentrawl	25	16	19	0	8	-	-
- rondvisspan	72	37	52	31	22	-	-

Tabel 3.8		Gemiddelde arbeidsopbrengst per mensjaar in de kottervisserij naar tak van visserij (x 1.000 euro) b) (vervolg)						
	2001	2002	2003	2004	2005	2006	2007 a)	
- haringspan	157	194	77	81	136	-	-	
- diversen	103	52	95	123	123	77	106	
- totaal	68	40	46	44	76	77	106	
1.501-2.000 pk								
- boomkor	58	49	62	47	27	41	50	
- haringspan/div.	-	0	0	0	0	-	-	
- totaal	58	50	62	46	27	41	50	
2.001 pk en meer								
-boomkor	53	42	64	48	34	58	63	
-haringspan/div.	0	0	0	0	0	-	-	
-totaal	53	42	64	48	34	58	63	
Alle schepen:								
- boomkor	55	45	58	47	29	37	49	
- bordentrawl	24	27	15	0	16	16	31	
- rondvisspan	61	37	52	33	22	-	-	
- haringspan	242	205	142	87	136	-	-	
- garnalen	70	29	31	24	40	34	60	
- diversen	89	32	32	50	55	45	79	
Totaal	60	40	44	40	34	37	58	

0 = minder dan 5% van het totale aantal mensjaren in de betrokken pk-groep; - = tak van visserij is niet waargenomen.

a) Voorlopige cijfers; b) Arbeidsopbrengst = nettoresultaat + deel (inclusief proviand) + sociale voorzieningen + graailoon/vakantiegeld.

Tabel 3.9		Kengetallen per mensjaar in de kottervisserij over 1977-2007 (euro van 2007, x 1.000)						
Jaar	Mensjaren	Pk	Besomming	Afschr./rente	Overkosten	Arbeidsopbrengst		
						deel/soc. lasten	nettoresultaat	totaal
1977	2.106	153	144	29	65	50	49	1
1978	2.133	154	156	25	63	68	55	13
1979	2.186	153	165	26	73	65	55	10

Tabel 3.9		Kengetallen per mensjaar in de kottervisserij over 1977-2007 (euro van 2007, x 1.000) (vervolg)						
Jaar	Mens- jaren	Pk	Be- som- ming	Af- schr./ rente	Over. kosten	Arbeidsopbrengst		
						deel/ soc. lasten	netto- resul- taat	totaal
1980	2.314	157	153	25	82	46	48	-2
1981	2.522	162	156	27	85	44	47	-3
1982	2.544	174	160	32	96	32	44	-12
1983	2.780	171	158	31	90	37	45	-8
1984	2.929	175	158	31	92	36	44	-8
1985	2.990	179	174	30	95	49	49	0
1986	2.970	181	168	36	69	62	56	6
1987	3.036	184	161	39	69	53	54	-1
1988	2.825	208	150	40	69	41	50	-9
1989	2.641	222	162	45	75	41	51	-10
1990	2.486	225	175	44	78	54	56	-2
1991	2.292	227	197	43	79	76	63	13
1992	2.195	224	176	37	77	62	55	8
1993	2.184	225	163	37	78	48	49	0
1994	2.159	229	163	38	77	48	49	0
1995	2.108	232	165	39	76	51	50	1
1996	2.037	234	162	35	75	51	49	2
1997	1.923	237	158	34	78	46	46	0
1998	1.858	236	170	31	75	64	53	11
1999	1.826	235	187	29	78	81	59	22
2000	1.829	233	175	28	97	50	47	2
2001	1.775	234	182	27	92	64	53	11
2002	1.746	223	148	26	81	43	44	-1
2003	1.656	230	158	28	87	44	47	-3
2004	1.564	233	154	25	89	40	44	-4
2005	1.470	226	163	27	102	34	42	-8
2006	1.395	217	176	26	112	37	44	-7
2007 a)	1.404	214	192	26	109	58	51	6

a) Voorlopige cijfers.

3.6 Vangsten en aanvoer

In 2007 voerde de Nederlandse kottervloot in totaal ongeveer 4.000 ton (+5%) meer vis en garnalen aan dan in het jaar ervoor. De stijging kwam nagenoeg volledig voor rekening van de platvissoorten. De aanvoer van alle andere soorten (rondvis en garnalen) lag op ongeveer hetzelfde niveau als in het jaar ervoor. Praktisch alle vis en de meeste garnalen werden via de Nederlandse visafslagen verhandeld (veilplicht voor vis, niet voor garnalen).

De tongaanvoer steeg met 17% maar in 2007 werd, net als in de meeste voorgaande jaren, het quotum voor tong niet volledig benut (87%). De aanvoer van schol nam met 8% toe. Het scholquotum (22.000 ton) werd wel volledig benut. Van de platvissoorten tarbot en griet werd 25% meer aangevoerd dan in het jaar ervoor en van de soorten schar en bot 3%.

De aanvoer van overige vissoorten bestond vooral uit mul, poon, langoustine, maar ook inktvis. Deze, deels ongequoteerde, vissoorten werden vooral aangevoerd door kotters die vangstmethoden zoals (twin)rig en snorrevaad toepasten.

De aanvoer van bijna alle kabeljauw en wijting door Nederlandse kotters stelt de laatste jaren nog maar zeer weinig voor. Het zeer lage quotum voor kabeljauw (rond 1.500 ton) werd voor 100% opgevist. Het wijtingquotum (nog geen 1.100 ton) werd daarentegen voor slechts 60% opgevist. Op deze soorten is de laatste jaren nagenoeg niet meer specifiek gevist vanwege vooral het kabeljauw herstelplan. De aangevoerde hoeveelheid kabeljauw was in 2007 in feite min of meer bijvangst van visserijen die gericht waren op andere soorten.

De garnalenaanvoer kwam met ruim 14.000 ton uit op ongeveer hetzelfde niveau van vorig jaar. Een deel van de door Nederlandse schepen gevangen garnalen wordt in Duitsland en Denemarken aangevoerd en na verkoop met vrachtauto's naar Nederland gereden.

De aanvoer van verse haring werd nog maar door slechts 2 kotters verzorgd. De haring ging rechtstreeks naar de haringverwerkende industrie, zonder tussenkomst van de visafslagen.



Tong (links) is naar waarde gerekend de belangrijkste soort voor de Nederlandse kottervloot; Schol (rechts) is dat qua volume.

Tabel 3.10	Aanvoer Nederlandse kotters per vissoort (x duizend ton)						
	2001	2002	2003	2004	2005	2006	2007 a)
Tong	14	12	13	13	10	8	10
Schol	33	27	27	23	20	21	22
Overige platvis	8	7	11	11	11	11	13
Kabeljauw	3	4	2	2	1	1	1
Wijting	2	2	1	1	1	1	1
Garnalen	13	10	13	12	13	14	14
Overige vis (inclusief haring enzovoort)	14	19	24	18	19	17	17
Totaal	87	81	91	80	75	73	77

a) Voorlopige cijfers.
Bron: Informatienet.

3.7 Ramingen kottervisserij en visafslagen 2008

In 2008 is er voor de visserij veel veranderd, zowel van buitenaf als van binnen-uit. De vloot kromp aanzienlijk door sanering en veranderde doordat menig visserman overstapte op andere visserijtechnieken, de quota van de belangrijkste soorten werden verder naar beneden bijgesteld en de olieprijs schoot in het eerste halfjaar naar een record prijs om in de herfst weer in te zakken naar een niveau van rond 40 eurocent per liter. Al deze ontwikkelingen hadden grote gevolgen voor het economisch resultaat van de visserij. In deze paragraaf wordt, aan de hand van de trends in externe factoren, de ontwikkelingen in de vloot, inzet, vangsten, en kostengegevens over het eerste halfjaar van 2008 een zo goed mogelijke inschatting gegeven van de resultaten over het gehele jaar 2008.

Uiteindelijk leidt het totaal aan ontwikkelingen tot een afname in zowel de totale opbrengsten als in de kosten van de kottervloot. De opbrengst wordt geschat op 260 miljoen euro en het nettoresultaat op ongeveer eenzelfde positief niveau als in 2007, tussen 5 en 10 miljoen euro. Alle vlootonderdelen behalve de boomkorkotters dragen ertoe bij. Vooral de economische positie van de boomkorkotters (met name de kotters >1.500 pk) is in 2008 per saldo niet beter geworden en verslechtert mogelijk zelfs nog iets verder.

Externe ontwikkelingen

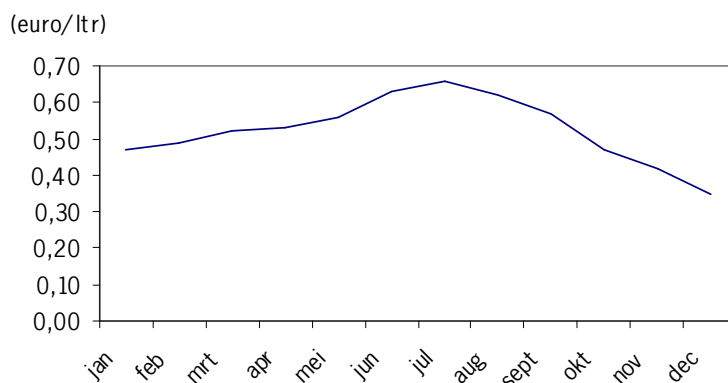
Quota

Per 1 januari 2008 werd de kottervloot geconfronteerd met lagere quota voor met name de platvissoorten tong (-15%), schol (-7%), tarbot en griet (-5%). Alleen de quota voor schar en bot namen toe met 10%. Lopende het jaar 2008 heeft Nederland, middels diverse quotaruiltransacties met andere EU-landen, de quotaverlagingen voor vooral platvis enigszins kunnen beperken. Hiermee kwam het totale Nederlandse quotum echter toch nog steeds lager uit dan in 2007. Door de sanering van januari 2008 konden de overgebleven schepen individueel (theoretisch) over een iets hoger quotum beschikken, vooral door quota te huren van niet meer actieve vissers.

Olieprijs

In 2008 is de gasolieprijs in het eerste halfjaar tot een ongekend hoog niveau gestegen. In de maanden juni en juli betaalde een visserman gemiddeld bijna 70 eurocent voor een liter gasolie (figuur 3.5).

Figuur 3.5 **Ontwikkeling maandelijkse gasolieprijs voor de kottervloot 2008 a)**



a) Voorlopige cijfers.
Bron: Informatienet.

De afhankelijkheid van fossiele brandstof blijft nog steeds een belangrijke rol spelen voor het grootste deel van de vloot, met name voor de boomkorkotters. Doordat de olieprijs in de tweede helft van het jaar weer is gaan dalen komt de gemiddelde prijs van brandstof over heel 2008 waarschijnlijk uit rond 50 euro-cent per liter, ongeveer 25% hoger dan het jaar ervoor (van 41 naar 50 euro-cent).

Vloot, capaciteit en inzet

Begin 2008 werd een, in het jaar ervoor al aangekondigde, saneringsronde doorgevoerd. Hierdoor werd de capaciteit van de vloot per eind januari fors verkleind. In totaal 23 kotters met overwegend grote tot zeer grote motorvermogens werden uit de vloot genomen. Het aantal schepen per 31 december 2008 is mede daardoor gekrompen tot nog maximaal rond 320 actieve vissersvaartuigen. Naar capaciteit gerekend zal de vloot per 31 december 2008 ongeveer 15% kleiner zijn geworden (-46.000 pk). De vloot grotere boomkorschepen (vaartuigen met motoren van meer dan 1.500 pk) zal zijn uitgedund naar nog maar rond 80 schepen. Naast de grotere schepen oefenen nog maar enkele eurokotters de boomkorvisserij uit, waarvan de meeste schepen dit slechts seizoensmatig doen. De platvisvloot, als onderdeel van de kottervloot, is door de afgelopen saneringsronde met ongeveer 20% gekrompen.

De totale inzet van de kottervloot over het hele jaar 2008 neemt naar schatting met 8% af tot rond 48 miljoen pk-dagen. Dat dit percentage lager uitvalt dan hiervoor genoemde cijfers komt met name door een toename van inzet door de overgebleven boomkorkotters en ook door toename van inzet in andere takken van visserij (voorzover daar ruimte voor is qua vangstrechten en vergunningen). Het gaat hier met name om de rig-visserijen (twin en quad) en de snor-revaad-visserij (flyshoot) en in mindere mate ook voor de stand wantvisserij (kleinere schepen).

Opbrengsten, aanvoer en prijzen

De totale opbrengsten van de kottervloot zullen waarschijnlijk iets afnemen, en uitkomen tussen 250 en 260 miljoen euro. Dit komt met name door de kleinere vlootomvang maar ook door lagere visprijzen.

De totale hoeveelheid aangevoerde vis en garnalen samen loopt in 2008 per saldo waarschijnlijk met 5 à 10% terug in vergelijking met 2007. Tong, schol en garnalen blijven economisch gezien de belangrijkste soorten met een aandeel van 70% van de opbrengst.

De tong en schol blijken, net als vorig jaar, weer goed te vangen maar tot grote problemen met betrekking tot de quota zal het waarschijnlijk niet leiden, vooral vanwege de krimp in de vloot ten opzichte van 2007. Benutting van het scholquotum zal waarschijnlijk uitkomen tussen 95 en 100% terwijl de benutting van het tongquotum waarschijnlijk tussen 90 en 95% zal uitkomen.

Door tegenvallende vangst van langoustine in 2008 zal het aanvoervolume fors lager uitkomen in vergelijking met vorig jaar. De quota van andere platvissoorten (zoals tarbot en griet enzovoort) maar ook van kabeljauw en wijting zullen nagenoeg volledig worden benut waardoor de vloot het grootste deel van de potentiële opbrengst zal kunnen realiseren. De totale gemiste opbrengst door onbenutte quota wordt geraamd op rond 5 miljoen euro, waar dit bedrag in voorgaande jaren 2007, 2006 en 2005 nog op respectievelijk 10, 50, 25 miljoen euro werd geraamd.

Ondanks aanvoer van een relatief grotere sortering tong dan vorig jaar, zal de gemiddelde prijs van deze vissoort naar verwachting ongeveer 10% lager uitkomen op rond 10 euro per kilogram. Vooral de prijs voor de sortering tong klein middel valt fors lager uit (-35%). Ook de gemiddelde prijs voor schol zal, ondanks een lagere aanvoer, weer iets lager uitkomen. Waarschijnlijk zelfs gemiddeld tussen 1,95 en 2 euro per kilogram.

Voor de garnalenvisserij was het eerste halfjaar zeer goed, met hoge prijzen (tot wel 11 euro per kg) en per saldo redelijke aanvoervolumes. In het tweede halfjaar zullen deze goede resultaten echter weer (grotendeels) teniet worden

gedaan door vooral markt- en afzetproblemen en mede daardoor een teleurstellende prijsvorming voor de garnalen. De prijzen daalden in oktober zelfs naar € 1,60 per kg, ongeveer de helft van wat minimaal nodig lijkt om nog lonend te kunnen vissen. Dit betekent dat de gemiddelde prijs over het gehele jaar niet hoger zal uitkomen dan rond 3,70 euro (3% lager dan in 2007), terwijl de totale aanvoer waarschijnlijk op eenzelfde niveau uit zal komen. De resulterende totale inkomsten zijn dan ook waarschijnlijk iets (3%) lager dan in 2007.

Zowel de vangsten van mul, poon en diverse andere soorten zijn redelijk tot goed geweest alsook de prijzen voor deze vis. De twinrig- en snorrevaadvisserij zullen over het gehele jaar 2008 dan ook waarschijnlijk een goede besomming behalen. Alleen de opbrengsten in de kreeftjesvisserij zullen in 2008 een stuk lager liggen dan voorgaande jaren, vooral door tegenvallende vangsten en daarnaast lage prijzen voor deze schaaldieren (15 à 20% lager).

De gemiddelde visprijs over het gehele jaar 2008 zal voor de Nederlandse vloot waarschijnlijk iets lager uitkomen dan in het jaar ervoor (rond 3,50 euro).

Kosten en economisch resultaat

Per saldo zal in 2008 ongeveer eenzelfde nettoresultaat worden geboekt als in het jaar 2007. De vangsten en besommingen per schip stijgen weliswaar in het jaar 2008 maar de totale besomming daalt door de kleinere vlootomvang. Daarnaast stijgen met name de brandstofkosten aanzienlijk.

De brandstofkosten en de loonkosten zijn de belangrijkste operationele kosten voor de kottervloot. Door de stijging van de olieprijs zouden de gasoliekosten van de kottervloot bij gelijkblijvend verbruik bijna 19 miljoen euro hoger zijn dan in 2007. Omdat over geheel 2008 de inzet waarschijnlijk zal zijn gedaald (minder schepen/sanering) zullen de meerkosten aan brandstof per saldo uit kunnen komen op rond 7 miljoen euro. Daarmee zullen de kosten van brandstof voor de gehele vloot in 2008 per saldo 35% à 40% van de opbrengsten bedragen. In 2007 slokten oliekosten nog rond 30% van de totale besomming van de kottervloot op.

Het olieverbruik per zeedag is in de jaren tot en met 2006 vrijwel constant gebleven maar vanaf 2007 en vooral in 2008 zijn er veel initiatieven ontwikkeld om het olieverbruik zo veel mogelijk te verminderen. Vooral door boomkorvisers wordt hard gewerkt aan brandstofbesparing. Met behulp van de met ingang van 2008 beschikbaar gekomen steunmaatregelen door het ministerie van LNV (EVF-gelden) wordt door de kottervloot geïnnoveerd op het gebied van energieverbruik (besparing), vangsttechnieken en nieuwe en andere materialen om de visserij mee uit te oefenen.

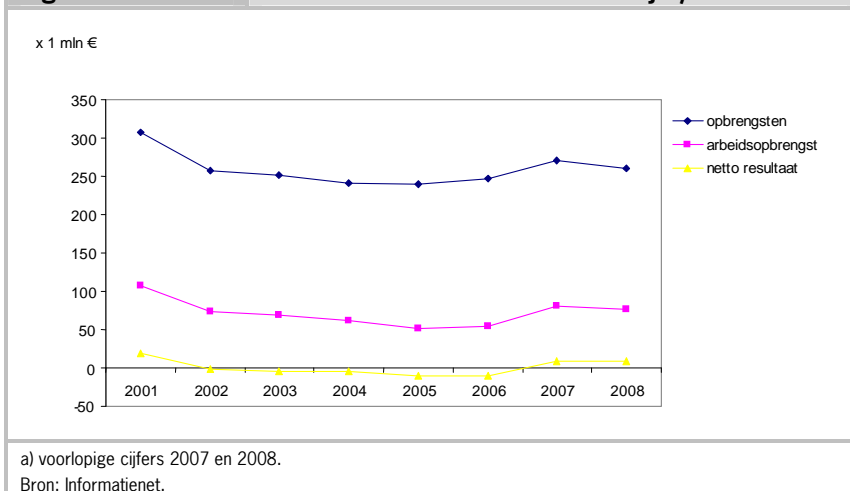
Vooral door de sterk gestegen kosten voor brandstof hebben de grotere boomkorschepen een verliesgevend eerste halfjaar achter de rug. Het tweede halfjaar zal waarschijnlijk wat beter uitkomen omdat de platvisvangsten toenamen en de brandstofprijzen daalden. Tegelijkertijd lijkt het verbruik van brandstof ook iets afgenomen. De visprijzen ontwikkelden zich echter teleurstellend. Slechts een deel van de boomkorvloot zal in staat zijn om 2008 met een positief resultaat af te sluiten. Het nettoresultaat voor de boomkorvloot wordt geschat op een verlies van per saldo 1 à 3 miljoen euro.

De garnalenvisserij heeft, mede door goede besommingen en de lagere afhankelijkheid van brandstofprijzen, een goed eerste halfjaar achter de rug. Daardoor leek het er op dat zowel de kleinere garnalenkotters (voornamelijk Waddenzee) als de eurokotters (300-pk-klasse) voor het tweede achtereenvolgende jaar een prima resultaat zouden gaan behalen, na een jarenlange financiële malaise. Door het teleurstellende tweede halfjaar is het waarschijnlijk dat de nettoresultaten van de meeste garnalenvissers over geheel 2008 per saldo iets boven nullijn zullen uitkomen. Voor de garnalensector als totaal wordt een winst geschat van 2 à 6 miljoen euro.

De twinrig- en snorrevaadvisserij zullen over het gehele jaar 2008 gezien waarschijnlijk goede resultaten behalen door een goede besomming en een relatief kleine stijging in de kosten. Alleen de kreeftjesvisserij zal in 2008 waarschijnlijk niet winstgevend zijn geweest. Per saldo wordt verwacht dat dit onderdeel van de kottervisserij een winst behaald van 2 à 5 miljoen euro.

De vorig jaar tot rond 81 miljoen euro toegenomen arbeidsopbrengst in de kottervisserij zal dit jaar waarschijnlijk iets lager uitkomen (figuur 3.6).

Figuur 3.6 Trends in resultaten kottervisserij a)



Toekomstige ontwikkelingen

Na de saneringsronde van begin 2008 lijken de minst perspectiefrijke schepen uit de vaart te zijn genomen. Voor de blijvende vloot is daardoor iets meer ruimte (quota en zeedagen) ontstaan waardoor deze schepen optimaler (kostenbesparend en opbrengstverhogend) kunnen worden ingezet.

De kottersector voert momenteel, gebruikmakend van steunmaatregelen van de overheid (LNV), een aantal experimenten uit met alternatieve visserijmethoden voor met name de platvisserij. De outrig, sumwing en hydrorig worden nu versneld in de praktijk doorontwikkeld (2008) terwijl vijf andere ondernemers de kans is geboden om, met steun, op commerciële basis de pulsvisserij te gaan uitoefenen (2009). Bij de hier genoemde experimenten zijn de belangrijkste doelstellingen het verminderen van brandstofverbruik, verminderen van ongewenste bijvangsten en beperking van effecten op de zeebodem. De eerste resultaten laten zien dat op alle onderdelen 15-50% besparing en vermindering mogelijk is waarbij optimalisering van de vangsthoeveelheid nog nadere aandacht behoeft. Inzet van meer schepen moet ontwikkeling van alternatieve methoden versnellen zodat deze visserijmethoden commercieel aantrekkelijk gemaakt kunnen worden voor de vloot.

Mede in verband hiermee heeft LNV in februari 2008 de visserijsector ook de mogelijkheid geboden om het ondernemerschap verder te versterken door kenniskringen te starten met het doel optimaal gebruik te gaan maken van ken-

nis die er in de sector is¹. Daarnaast kan door betere communicatie, meer en betere samenwerking en van elkaar (willen) leren ook weer nieuwe kennis worden opgedaan die met elkaar kan worden gedeeld. Het LEI en IMARES hebben, in samenwerking met geïnteresseerde vissers, halverwege 2008 een start gemaakt met het oprichten van verschillende kenniskringen in de visserij. Per kring zijn doelstellingen geformuleerd, taken verdeeld en afspraken gemaakt om tot duurzamere visserij te komen die economisch rendabel kan worden uitgevoerd.

Voor een (klein) deel van de huidige kottervloot lijkt echter vanuit financieel-economisch oogpunt nog steeds weinig perspectief te bestaan. Vooral (oudere) grote boomkorkotters met een nominaal motorvermogen van meer dan 2.001 pk (thans afgesteld op 2.000 pk) lijken aan het eind van de levensduur te zijn gekomen maar indien de eigenaren van deze schepen thans over voldoende quota beschikken (na sanering van andere schepen) dan kunnen zij zelfs met de dure brandstof, hoge onderhoudskosten en de instabiele visprijzen nog lange tijd doorvissen.

Visafslagen

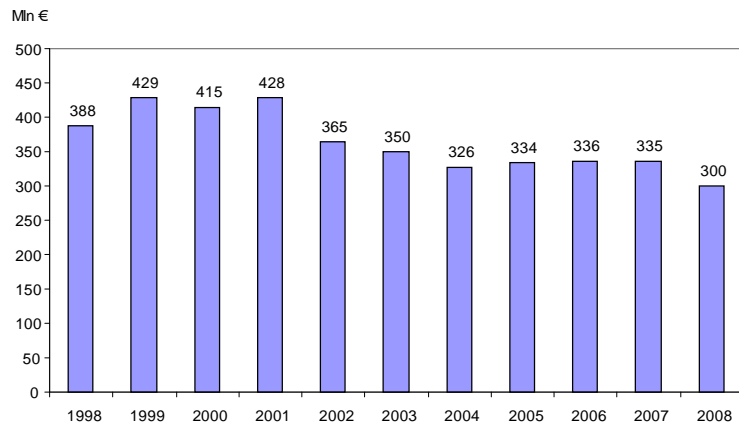
Zowel het totaalvolume aangevoerde vis als de omzet op de Nederlandse visafslagen zal in 2008 naar schatting rond 10% lager uitkomen dan in 2007. Vooral de aanvoer van vis door kotters onder Engelse, Belgische, Duitse en Deense vlag (vlagkotters) is afgenomen. In de eerste 9 maanden van 2008 kwam het totaalvolume al 8% (-6.000 ton) lager uit in vergelijking met 2007. Vooral de vissoorten schol, schar, bot, tarbot, griet en langoustine werden minder aangevoerd. De omzet van alle afslagen samen lag tot en met september 9% lager in vergelijking met het jaar ervoor. De stagnatie in de ontwikkeling van visprijzen die in de laatste maanden van 2007 al zichtbaar was zette zich voort in 2008 (-1%). De prijzen voor alle sorteringen tong, behalve die voor tong 2 waarvan de aanvoer met 40% terugliep, lagen aanzienlijk lager (gemiddeld 10%). De meeropbrengst voor garnalen zal de rond twaalf miljoen euro lagere omzet voor tong niet kunnen compenseren. Het lijkt erop dat de afslagomzet per saldo uiteindelijk op rond 300 miljoen euro uit zal komen terwijl dat in 2007 nog 335 miljoen euro was (figuur 3.7).

De grootste afslagcombinatie van Nederland (Urk in samenwerking met Harlingen met een gezamenlijk marktaandeel van rond 43%) verwacht een aanzienlijk lagere omzet, terwijl de UFA (het samenwerkingsverband van onder andere Stellendam, Scheveningen en Colijnsplaat) juist per saldo een hogere omzet verwacht. Het totaal volume vis en garnalen zal waarschijnlijk rond 86.000 ton

¹ Persbericht Kenniskringen.

uitkomen (94.000 ton in 2007). De gemiddelde prijs voor vis en garnalen op de afslagen (inclusief die van buitenlandse aanvoerders) zal dalen met 3% en wordt geraamd op rond 3,45 euro per kilogram (3,55 in 2007).

Figuur 3.7 Omzet visafslagen Nederland



a) Voorlopige cijfers 2008.

Bron: Informatienet.

4 Kottervisserij: financiële positie

4.1 Aantal bedrijven

Het totaal aantal bedrijven in de kottervisserij kwam in 2007 per saldo iets hoger uit dan in het jaar ervoor. Splitsing van ondernemingen droeg daartoe bij. Het merendeel van de kotterbedrijven exploiteerde één kotter. Ongeveer 12% van de bedrijven exploiteerde meerdere schepen. Totaal 34 bedrijven exploiteerden twee kotters of meer waarvan 10 bedrijven actief waren met drie kotters of meer. Bedrijven op Urk en enkele bedrijven in andere vissersplaatsen zoals Den Helder, Katwijk, Wieringen en Goedereede exploiteerden zowel onder Nederlandse als onder buitenlandse vlag varende kotters, vooral Engels, Duits en Belgisch gevlagde visserijschepen. De cijfers in tabel 4.1 hebben alleen betrekking op de Nederlandse kottervloot. Onder buitenlandse vlag varende schepen (mede) eigendom van Nederlandse rederijen zijn buiten beschouwing gelaten.

Tabel 4.1	Aantal bedrijven in de kottervisserij (per 31 december)						
	2001	2002	2003	2004	2005	2006	2007 a)
Totaal a)	328	323	308	303	288	283	285
Waarvan:							
- met meer schepen	51	49	47	45	40	37	34
- met 1 schip t/m 300 pk	188	187	185	183	180	180	177
- met 1 schip 301-1.500 pk	15	13	12	11	9	9	16
- met 1 schip boven 1.500 pk	74	74	64	64	59	57	58
a) Voorlopige cijfers. Bron: Informatienet.							

4.2 Financiële positie van de sector

Sinds 2005 is de financiële positie van de kottervisserij licht verbeterd. In die periode is het totaal lang vreemd vermogen met ruim 15% afgenomen tot ongeveer 233 miljoen euro (tabel 4.2), onder andere als gevolg van de afwikkeling van de saneringsronde van 2005. Een deel van de langlopende schulden konden daardoor worden afgelost. De investeringen lagen in 2005 en 2006 wel op een gemiddeld lager niveau dan in de jaren ervoor.

Tabel 4.2	Investeringen en vreemd vermogen in de kottervisserij (x miljoen euro)						
	2001	2002	2003	2004	2005	2006	2007 a)
Investeringen b)	31	32	32	21	6	25	4
Totaal lang-vreemd vermogen	185	239	235	248	260	242	233
Idem, per bedrijf	0,56	0,74	0,76	0,82	0,90	0,85	0,82

a) Voorlopige cijfers; b) Bruto-investeringen in schepen, exclusief elektronische apparatuur en dekwerktuigen; peildatum: jaar van in de vaart brengen; exclusief investeringen in vangstrechten.
Bron: Informatienet.

Ook de liquiditeitspositie van de kottervisserijsector als geheel is de laatste jaren iets verbeterd ten opzichte van de daaraan voorafgaande jaren. De brutokasstroom kwam in 2007 uit op ongeveer 41 miljoen euro en de financieringslasten (aflossingen en betaalde rente) kwamen op ongeveer hetzelfde niveau uit als in 2006 waardoor de nettokasstroom uitkwam op 1 miljoen euro positief (tabel 4.3). De nettokasstroom uit exploitatie, van de sector als geheel, kwam daarmee voor het eerst sinds vijf jaar weer positief uit.

De kottersector ondergaat momenteel een transitie waarbij geprobeerd wordt om met gerichte investeringen een duurzamere en economisch rendabelere visserij te bewerkstelligen. Vooral de manier van vissen wordt door veel bedrijven aangepast. De samenstelling van de vloot verandert momenteel nog maar langzaam omdat bij veel bedrijven de financiële middelen ontbreken om die slag te maken. Wel zijn er veel initiatieven om de kosten binnen het bedrijf zoveel mogelijk te verlagen. Dit geldt met name voor de platvisvloot. De in 2007 in werking getreden borgstellingsregeling lijkt voor ondernemers in de kottersector nog geen effect te sorteren. Er is tot op heden nog weinig gebruik van gemaakt.

Tabel 4.3	Nettoresultaat, bruto- en nettokasstroom voor de kottervisserij (x miljoen euro)						
	2001	2002	2003	2004	2005	2006	2007 a)
Nettoresultaat	20	-4	-4	-6	-11	-10	9
+ Afschrijving	39	3	38	36	34	34	27
+ Berekende rente tot. verm.	8	8	8	5	4	4	5
Brutokasstroom	67	41	42	35	27	28	41
- aflossingen	27	34	35	34	30	30	29
- betaalde rente b)	11	10	10	10	9	9	11
Nettokasstroom uit exploitatie	29	-3	-3	-9	-12	-11	1

a) Voorlopige cijfers; b) Rentepercentage in de betreffende jaren respectievelijk 5,8, 5,3, 4,5, 3,8, 3,7, 3,5 en 4,1.
Bron: Informatienet.

4.3 Financiële positie per pk-groep

Bedrijven met één schip tot en met 300 pk zagen het lang vreemd vermogen toenemen met 8% tot 372.000 euro. In 2007 zal de vermogenspositie wel verbeteren als gevolg van de gemiddeld goede resultaten in de (garnalen)visserij van naar schatting 21.000 euro.

Bij de bedrijven met één schip groter dan 1.500 pk daalde het gemiddelde vreemd vermogen met 120.000 euro. In 2007 zal de verandering in vermogenspositie naar verwachting iets verslechteren omdat de nettokasstroom naar verwachting negatief zal uitvallen.

Bij de bedrijven met meer dan één schip daalde het gemiddelde vreemd vermogen met 4% naar iets minder dan 1,8 miljoen euro. De brutokasstroom nam met bijna 100.000 euro af terwijl de aflossingen met 10.000 euro iets toenamen tot 256.000 euro. De nettokasstroom kwam uit op rond 0.

	Tabel 4.4 Gemiddeld vreemd vermogen en nettokasstroom per 1 januari per bedrijf 2007 a) en 2006 (x 1.000 euro)					
	Bedrijven met één schip b)				Bedrijven met meer schepen	
	t/m 300 pk		boven 1.500 pk			
	2007	2006	2007	2006	2007	2006
Vreemd vermogen op lange termijn per 1 januari	372	345	1.077	1.197	1.778	1.843
Brutokasstroom	32	45	183	169	336	431
- aflossing	37	42	145	178	256	246
- rente c)	16	15	46	50	79	79
Nettokasstroom	-21	-11	-8	-60	1	106
<p>a) Voorlopige cijfers; b) door afname van het aantal schepen in de groep 301-1500 pk zijn voor deze groep geen betrouwbare gegevens meer beschikbaar. Over 2007 en 2006 was de nettokasstroom van deze groep gemiddeld positief. c) Rentepercentage (gemiddelde rente voor hypotheek onroerend goed) 4,1% voor 2007 en 3,5% voor 2006. Bron: Informatienet.</p>						

5 Grote zeevisserij

5.1 Algemeen sector en ontwikkelingen

Alle rederijen met onder Nederlandse vlag varende hektrawlers hebben, net als in voorgaande jaren, van het boekjaar 2007 weer bedrijfseconomische data verstrekt. Gegevens over inzet, aanvoer, opbrengsten, kosten en investeringen zijn verwerkt tot totaaloverzichten met voorlopige cijfers. Gegevens van onder buitenlandse vlag varende (pelagische) zeevisserij-schepen zijn in dit hoofdstuk buiten beschouwing gelaten.

Geïntegreerde bedrijven

De Nederlandse pelagische bedrijven vormen een sector met geïntegreerde activiteiten. Zowel de vangst, de opslag, het transport als de marketing en de verkoop van diepgevroren vis behoren tot de bedrijfsactiviteiten. In dit hoofdstuk wordt verder alleen ingegaan op de visserijactiviteiten van de sector en de economische uitkomsten ervan. Alle door de grote zeevisserijsector aangelande pelagische vis wordt diepgevroren aangevoerd.

De Nederlandse rederijen exploiteren ook een aantal omgevlagde schepen. Met name onder de vlag van Duitsland, Engeland en Frankrijk maar ook enkele schepen onder de vlag van Litouwen en IJsland. Bedrijfseconomische gegevens daarover ontbreken waardoor opbrengsten, kosten en resultaten van niet-Nederlands gevlagde schepen onbekend zijn. Ook buiten Europa hebben de rederijdeelnemers of eigendomsbelangen in visserijbedrijven en/of -schepen.

De gemiddelde bemanning op een vrieshektrawler kwam ook in 2007 uit op 36 opvarenden maar de werkgelegenheid op de vloot nam toe met 9%. Het ziet ernaar uit dat volgend jaar een eerder (door omstandigheden) uit de vaart genomen schip weer in de vaart kan worden gebracht na een volledige herbouw.

Quota en vangstmogelijkheden

De vangstmogelijkheden voor de pelagische vloot worden vooral bepaald door de omvang van de quota (vooral in EU-wateren) maar daarnaast ook door de beschikbaarheid aan visserijlicenties (vooral in niet-EU-wateren). De Europese quota voor bijna alle belangrijke pelagische vissoorten waren in 2007 (fors) lager dan in de jaren daarvoor. Per saldo mocht er 27% minder worden gevangen. Naast visserij in EU- en in Afrikaanse wateren (Mauritanië) is een enkel

schip ook actief geweest in internationale wateren in de buurt van Chili (Stille Zuidzee).

Resultaat

In het jaar 2007 heeft de vloot een (kleine) winst behaald, net als in het jaar ervoor. De visserij verliep goed, zowel die binnen EU-wateren als daarbuiten. De prijzen van diepgevroren vis stegen weliswaar iets maar de kosten per schip namen ook toe.

5.2 Vloot en investeringen

In 2007 zijn gemiddeld 14 diepvriestrawlers actief geweest (tabel 5.1). De samenstelling van de vloot veranderde behoorlijk in vergelijking met het jaar ervoor. Eén hektrawler werd begin 2007 (tijdens een bedrijfsongeval bij werkzaamheden aan boord) verwoest door brand. Later in het jaar is het betreffende schip uitgeschreven uit het visserijregister. Inmiddels is besloten om het schip alsnog geheel te gaan renoveren zodat het in 2009 weer in de vaart kan worden gebracht. Eén rederij liet een (van oorsprong Nederlandse) trawler vanuit IJsland omvlaggen naar Nederland en een andere rederij liet een trawler vanuit Duitsland naar Nederland omvlaggen. De laatste rederij vlagde ook weer een ander schip om naar Duitsland terwijl het ook één grote trawler aankocht uit Ierland.

Vernieuwing van de vloot in de zin van nieuwbouw heeft niet plaatsgevonden in 2007. Bij uitvoering van periodiek onderhoud werden wel vernieuwingen en aanpassingen aan de schepen gedaan. Zo werden complete werkdekken van schepen vernieuwd, inclusief verwerkingsapparatuur en koel- en vriesinstallaties. Van één schip werd de hoofdmotor vervangen door een rebuilt motor. Het totaalbedrag aan investeringen kwam met een geschatte 5 miljoen euro in 2007 uit op ongeveer het dubbele van het jaar ervoor.

Het totaal motorvermogen nam toe, tot ruim 107.000 pk (+13%) aan het eind van het jaar, terwijl de bruto-inhoud van de vloot toenam tot bijna 72.000 GT (+9%). Het gemiddelde motorvermogen bedroeg daardoor rond 7.700 pk per schip (+3%) en de gemiddelde Gross Tonnage (GT) kwam uit op ruim 5.100 ton, nagenoeg gelijk aan dat van het jaar ervoor.

De gemiddelde lengte van de schepen bedroeg 103 meter (-3 meter). Acht van de 14 schepen hadden een lengte van minimaal 110 meter. De grootste trawler had een lengte van bijna 145 meter. De kleinste schepen in de grote zeevloot hadden een lengte van bijna 56 meter (Wiron trawlers).

De gemiddelde leeftijd van alle trawlers kwam uit op 16 jaar, 3 jaar ouder dan in 2006. De oudste trawler was 27 jaar oud terwijl de jongste schepen een leeftijd van 5 jaar hadden.



Pelagische trawler.

Tabel 5.1		Enkele kengetallen van de grote zeevisserij					
	2001	2002	2003	2004	2005	2006	2007 a)
Aantal schepen (per ultimo)	16	17	17	17	15	13	14
Motorvermogen (x 1.000 pk)	135	135	135	135	116	95	107
Bruto-inhoud (x 1.000 GT)	91	90	90	90	79	66	72
Investeringen (x mln. euro)	8	34	4	1	3	3	5
Aantal opva- renden	573	586	613	613	560	465	508
Besomming (x mln. euro)	119	126	143	131	137	125	134
Aanvoer (x 1.000 ton)	420	368	441	444	468	378	397

a) Voorlopige cijfers.
Bron: Informatienet, in samenwerking met Redersvereniging.

5.3 Inzet en aanvoer

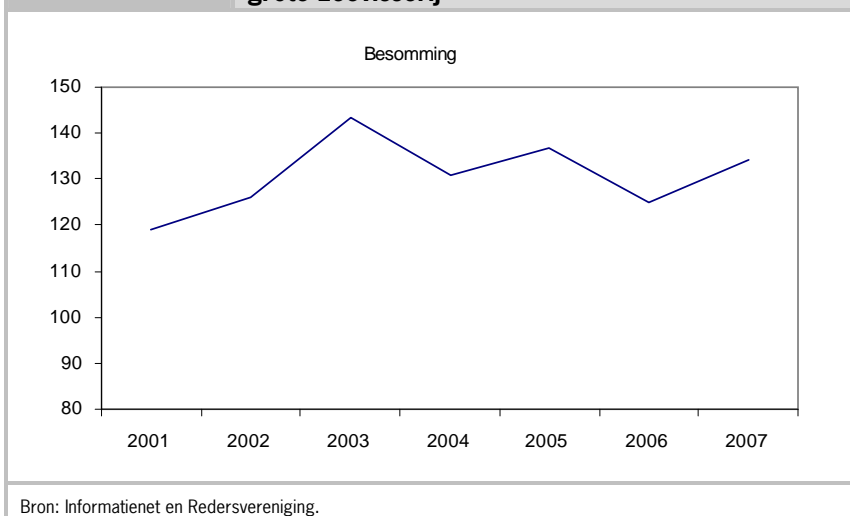
In 2007 is het totaal aantal zeedagen 14% hoger geweest dan in het jaar ervoor. Het gemiddeld aantal zeedagen per schip in 2007 nam wel af met 8% tot 262 zeedagen. In GT-dagen gerekend kwam de totale inzet echter uit op bijna hetzelfde niveau als in 2006, namelijk rond 19 miljoen GT-dagen. De inzet in GT-dagen in West-Afrikaanse wateren liep terug tot slechts nog 18% van het totaal, waar het in 2006 nog 25% en in 2005 nog 33% van het totaal was. Slechts drie trawlers hebben in deze wateren gevist (tegenover vijf in 2006 en zeven in 2005). Slechts één schip is er het gehele jaar actief geweest. De vorig jaar ingezette ontwikkeling van de visserij in de zuidelijke Pacific nam toe tot 20% van het totaal aantal GT-dagen. In de internationale wateren rond Chili en Peru wordt vooral horsmakreel gevangen. Deze vissoort is verwant aan de horsmakreel van de Noordzee en komt in zeer grote hoeveelheden voor in de zuidelijke Pacific.

De aanvoer van diepgevroren vis nam in 2007 toe met 5% tot 397.000 ton. De gemiddelde aanvoer per zeedag per schip nam toe met 7% tot ruim 108 ton vis. De aanvoer van haring (inclusief *Atlantic Scandian* 'sloeharing') nam toe met 18% tot ruim 100.000 ton maar die van blauwe wijting nam af met 12% tot bijna 81.000 ton. De aanvoer van sardinella's nam toe tot een hoeveelheid van 64.000 ton (+ 19% ten opzichte van het jaar ervoor). Van horsmakreel werd ook meer aangevoerd, namelijk in totaal ruim 104.000 ton, een stijging van 4%. De totale aanvoer van makreel (diverse soorten) lag ook iets hoger en kwam uit op 29.000 ton. De kleinere schepen van de grote zeevisserijvloot hebben ook in 2007 weer enkele weken de traditionele maatjesharingvisserij uitgeoefend in de maanden juni en juli. De inzet op en de aanvoer van deze haring was echter zeer beperkt van omvang en tevens niet succesvol.

5.4 Besomming, kosten en resultaat

In 2006 werd een totale aanvoerbesomming van bijna 134 miljoen euro behaald, een toename van 9 miljoen euro (+7%) ten opzichte van 2006 (tabel en figuur 5.1). De vissoorten haring, makreel, horsmakreel, blauwe wijting en sardinella waren samen goed voor bijna 95% van de totale opbrengsten. De gemiddelde visprijs kwam 1,5% hoger uit dan in het jaar ervoor. In de grote zeevisserij doen zich de laatste jaren relatief grote schommelingen voor in de hoogte van de besomming, vooral omdat de omvang van de vloot, de inzet ervan en de visserijmogelijkheden aan grote wijzigingen onderhevig zijn.

Figuur 5.1 **Ontwikkeling van de besomming (mln. euro) in de grote zeevisserij**



De totale kosten namen toe met 9%. De kosten voor brandstof kwamen uit op 27% van de technische kosten (iets hoger dan in het jaar ervoor). Gerekend naar de totale opbrengsten kwamen de kosten voor brandstof uit op 19%. Na aftrek van alle exploitatiekosten kwam in 2007 het bruto-overschot uit op bijna 17 miljoen euro, 5 miljoen euro lager dan in 2006. Na aftrek van de (fiscale) afschrijvingen en de betaalde rente op hypotheek en leningen resteerde een positief resultaat van 6,1 miljoen euro tegenover 6,8 miljoen in 2006.

	2001	2002	2003	2004	2005	2006	2007 a)
Besomming	119,0	126,1	143,3	130,9	136,6	125,1	134,5
Af: technische kosten		104,5	105,5	105,3	99,9	85,3	92,7
Arbeidsopbrengst		21,6	37,8	25,6	36,7	39,8	41,8
waarvan:							
- lonen en sociale lasten		32,3	36,9	35,3	35,5	33,0	35,7
- nettoresultaat		-10,7	0,9	-9,7	1,2	6,8	6,1

Bron: Informatienet, in samenwerking met Redersvereniging.

6 Mosselcultuur

6.1 Algemeen

Voor het derde opeenvolgende jaar heeft het LEI (op verzoek van LNV) gegevens verzameld over de mosselaanvoersector op micro-economische schaal. Jaarrekeningen van bijna een kwart van het aantal mosselcultuurbedrijven (30% van het aantal actieve schepen), aangevuld met onder andere aanvoergegevens van het Mosselkantoor in Yerseke, hebben ook dit jaar als basis gediend voor de uitkomsten en analyses in deze rapportage. Gezien de omvang van het panel moet dit worden gezien als een indicatieve analyse van de resultaten en de financiële positie van de sector.

Mosselzaad

De Nederlandse mosselvloot heeft een structureel tekort aan mosselzaad en is tot nu toe zeer afhankelijk geweest van mosselzaadvisserij in de Waddenzee. Het voortbestaan van de mosselvloot kwam begin 2008 acuut op het spel te staan doordat mosselzaadvisserij in de Waddenzee werd verboden. Argumentatie bij de uitspraak van de Raad van State over het verbod op mosselzaadvisserij is geweest dat het op voorhand niet is uit te sluiten dat de mosselzaadvisserij schade veroorzaakt aan de ecologie in de Waddenzee. Daardoor zou de mosselzaadvisserij dus een niet-duurzame visserij (kunnen) zijn. In oktober 2008 is een convenant opgesteld door het Ministerie van LNV, de mosselsector en verschillende natuurbeschermingsorganisaties over de transitie naar een duurzame mosselvisserij en het natuurherstel in de Waddenzee. Dit convenant beoogd een geleidelijke afbouw van de mosselzaadvisserij en een overgang naar het gebruik van MZI's. Door dit convenant was mosselzaadvisserij in het najaar van 2008 toegestaan. Een lopend onderzoek naar 'duurzame schelpdiervisserij' komt waarschijnlijk in 2010 met uitkomsten.

Alternatieven en experimenten

De mosselsector streeft naar een jaarlijkse productie van 100 miljoen kilo mosselen, waarvoor ongeveer 65 miljoen kilo zaad opgevist zou moeten worden. Omdat de laatste jaren niet mogelijk is geweest is de sector op zoek gegaan naar alternatieve productiemethoden. Het importen van mosselzaad uit andere Noordzeelanden zoals het Verenigd Koninkrijk en Ierland stuit op problemen omdat import organismen met zich mee zouden kunnen brengen die vreemd zijn

aan de fauna en flora van het mariene milieu van Nederland. Momenteel lopen de nodige initiatieven met betrekking tot mogelijkheden om meer rendement uit het beschikbare mosselzaad te halen en er zijn experimenten met drijvende mosselzaadinvanginstallaties op de Waddenzee en Oosterschelde. Deze installaties vangen mosselarven op waaraan het kan uitgroeien tot mosselzaad. Daarna kan het zaad weer uitgezet worden op (stabiele) kweekpercelen om verder uit te groeien tot uiteindelijk consumptiemosselen. De hier genoemde alternatieve invangmethoden worden door de sector niet gezien als een algehele oplossing voor de mosselzaadvisserij op de korte termijn. Daarnaast loopt ook nog een experiment met een mosselzaad hatchery (broederij) aan wal.

De innovaties zullen nu versneld moeten worden uitgevoerd als de sector wil blijven voortbestaan.



Economisch onderzoek

Het ministerie van LNV heeft in juli 2008 opdracht gegeven aan het LEI om onderzoek te doen naar de bedrijfseconomische haalbaarheid van mosselzaadinvanginstallaties op de Waddenzee en de Oosterschelde. Deze rapportage zal begin 2009 worden opgeleverd. Daarnaast heeft LNV ook gevraagd onderzoek te doen naar de economische waarde van de mosselsector. In februari 2009 zal

IMARES voor LNV een rapport opleveren over de aard van de te beschermen natuur in de Waddenzee. Naast verschillende andere onderzoeken naar de biodiversiteit van flora en fauna en het Project Duurzame Schelpdiervisserij (Probus), zal dit rapport als basis dienen voor het aanwijzingsbesluit van de Waddenzee als Natura 2000-gebied.

De Nederlandse mosselsector heeft sinds een aantal jaren terug ook belangen in kweekbedrijven die opereren onder vooral Engelse en Ierse vlag. De belangen in die bedrijven lijken de laatste paar jaar steeds verder te zijn toegenomen maar er is geen inzage in de exacte omvang ervan.

6.2 Omvang van de sector

De sector bestond per 31 december 2007 uit ongeveer 50 bedrijven die gezamenlijk 56 schepen exploiteerden. Een aantal grote kweekbedrijven houdt er naast visserij- ook handelsactiviteiten op na en zijn in feite geïntegreerde bedrijven.

Tabel 6.1	Aantal schepen in de mosselcultuur naar leeftijd en motorvermogen (31 december)						
	2001	2002	2003	2004	2005	2006	2007
<i>Ouderdom</i>							
0-10 jaar	24	25	nb	nb	16	10	9
11-20 jaar	24	23	nb	nb	21	24	25
Meer dan 20 jaar	23	21	nb	nb	27	26	22
Totaal	71	69	nb	nb	64	60	56
<i>Motorvermogen</i>							
0-500 pk	18	13	nb	nb	4	2	2
501-800	24	26	nb	nb	23	21	16
801 pk en meer	29	30	nb	nb	37	37	38
Totaal	71	69	nb	nb	64	60	56
Totaal motorvermogen (x 1.000 pk)	51,4	53,2	nb	nb	56,7	54,7	52,1
Gemiddeld motorvermogen per schip (pk)	724	771	nb	nb	886	912	930
Aantal opvarenden	214	208	nb	nb	194	182	170

Bron: LNV-Directie Visserij en Informatienet.

De investeringen lagen in 2007 op een zeer laag niveau. Er werd geen enkel nieuw vaartuig in gebruik genomen en er werden vier nieuwe motoren ingebouwd. De gemiddelde leeftijd van een mosselkotter kwam uit op ruim 30 jaar. 40% van het aantal schepen was ouder dan 20 jaar (tabel 6.1). Slechts één zesde van de vloot was jonger dan 10 jaar. Het geregistreerde gemiddelde motorvermogen van een mosselvaartuig kwam in 2007 uit op 930 pk, Gross Tonnage per schip op 212 en de vaartuigen hadden een gemiddelde lengte van ruim 37 meter. Op de mosselvloot waren in 2007 naar schatting 170 mensen werkzaam, inclusief meevarende eigenaren. Dat aantal lag ongeveer 6% lager dan in het jaar 2006. De meeste opvarenden waren min of meer op full time basis werkzaam.

6.3 Aanvoer en opbrengst

De aanvoer van mosselen kwam het afgelopen seizoen mei 2007-april 2008 uit op 42 miljoen kilogram (tabel 6.2). Dat was bijna anderhalf maal zoveel als gedurende de slechte periode 2006/2007.

Tabel 6.2	Aanvoer, opbrengst en prijs van mosselen op de veiling van Yerseke a)						
	01/02	02/03	03/04	04/05	05/06	06/07	07/08
<i>Aanvoer (mn kg)</i>							
Zeeland	31	15	20	38	32	19	14
Waddenzee	11	33	32	30	26	11	28
Totaal:	42	48	52	68	58	30	42
<i>Opbrengst (mln euro)</i>							
Zeeland	47	29	17	26	26	28	16
Waddenzee	24	38	50	34	30	18	50
Totaal:	71	67	67	60	56	46	66
<i>Gemiddelde prijs (euro/100kg)</i>							
Zeeland	149	190	85	69	82	144	118
Waddenzee	225	114	159	110	111	169	182
Totaal:	168	138	130	87	95	152	161
a) Hierin niet begrepen de door het Mosselonds opgenomen aanvoer en de aanvoer van Duitse mosselkwekers. Bron: Productschap Vis.							

De aanvoer van mosselen van de Waddenzee kwam daarmee min of meer weer op het normale niveau van de jaren daarvoor. De aanvoer vanuit Zeeland bleef echter ver achter en daalde met bijna 50%. De totale veilingomzet steeg met 43% naar een bedrag van bijna 66 miljoen euro, ongeveer de omzet zoals die 4 en 5 jaar geleden ook was.

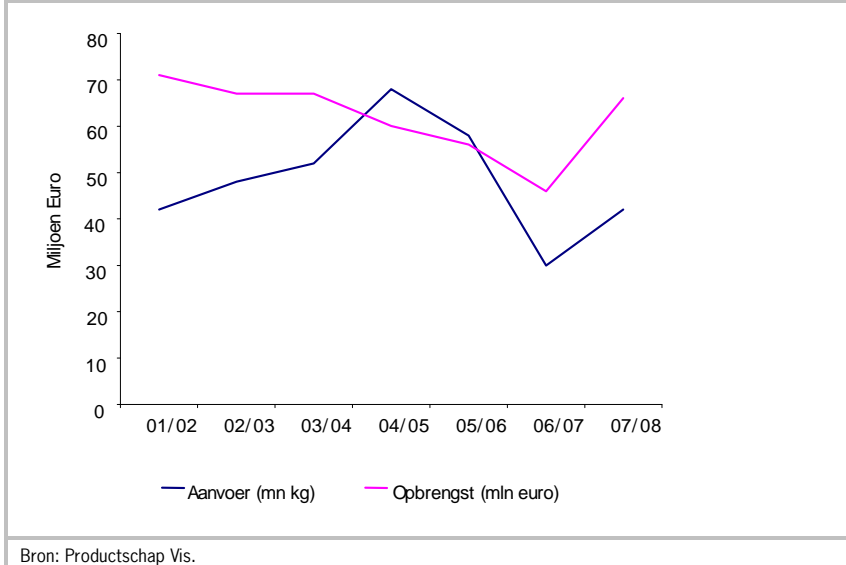
6.4 Resultaten mosselweeksector

Aanpassing methodiek

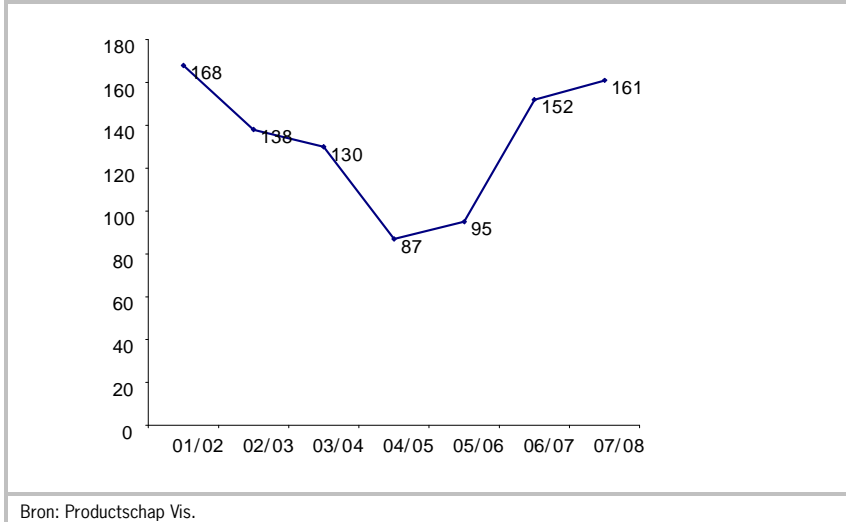
Bij de berekening van de resultaten is dit jaar deels een andere methodiek gehanteerd. In eerdere uitgaven zijn de verschillende kostenposten gerelateerd aan het aantal actieve schepen in de sector. Na een regressie-analyse is gebleken dat een aantal kostenposten (brandstofkosten, pachtkosten en onderhoudskosten) beter te relateren valt aan de besomming dan aan het aantal schepen. In tabel 6.3 is de veranderde methodiek vanaf het boekjaar 2005/2006 toegepast.

De opbrengsten van de aangevoerde mosselen op de veiling stegen in 2007/2008 fors. Ondanks dat de technische kosten van de Nederlandse mosselvloot per saldo ook licht stegen, verbeterde het nettoresultaat dit seizoen met rond 17 miljoen euro. Het nettoresultaat kwam daardoor uit op ongeveer 27 miljoen euro. Daarmee kwam het weer in de buurt van de resultaten behaald in de goede jaren 2000 tot en met 2005 (figuur 6.3). De totale kosten (technische kosten plus arbeidskosten) kwamen uit op 42 miljoen euro.

Figuur 6.1 Aanvoer en opbrengst mosselsector



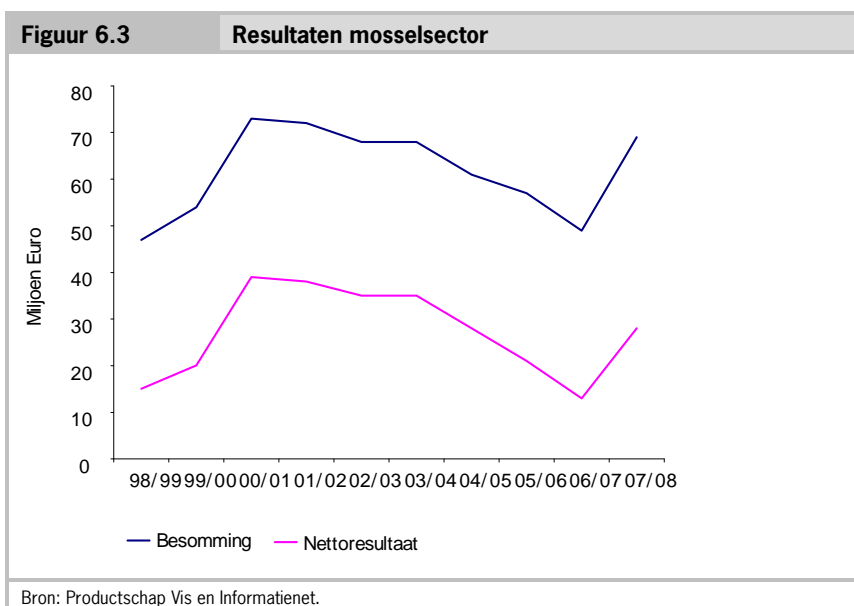
Figuur 6.2 Gemiddelde aanvoerprijs mosselen in €/100 kg



Tabel 6.3 Mosselcultuur-ramingen resultaten (x miljoen euro)							
	01/02	02/03	03/04	04/05	05/06	06/07	07/08
Besomming a)	72	68	68	61	57	49	69
Af: technische kosten b)	25	23	24	25	27	31	34
Arbeidsopbrengst	47	45	44	36	30	18	35
Waarvan:							
- loon/sociale lasten	9	9	9	8	8	8	8
- nettoresultaat	38	35	35	28	22	10	27

a) Inclusief overige opbrengsten; b) Alle kosten, exclusief loon en sociale lasten.
Bron: Informatienet.

Afschrijvingen (vaartuig en goodwill) en rente hadden een aandeel van 24% in de totale kosten, terwijl pachtkosten voor de percelen en onderhoudskosten op respectievelijk 16% en 11% uitkwamen. De overige vaste kosten waren 12% en lonen en sociale lasten bedroegen 18%. De loonkosten zijn geraamd op basis van normatieve lonen per werknemer. Voor alle opvarenden, zowel eigenaren als niet-eigenaren, is hetzelfde bedrag berekend. Brandstofkosten hadden een aandeel van 7% en de kosten voor zaad-/halfwasmosselen een aandeel van 10%. De resterende kosten (2%) waren overige variabele bedrijfskosten en incidentele kosten.



6.5 Financiële positie

De financiële positie van de bedrijven in het panel was goed; de bedrijven waren in het algemeen winstgevend en konden goed aan de aflossingsverplichtingen voldoen. Voor de mosselsector als geheel nam het eigen vermogen toe doordat in het achterliggende seizoen een goed resultaat is behaald. De solvabiliteit (het eigen vermogen ten opzichte van het totale vermogen) per april 2008 wordt geraamd op gemiddeld ruim 0,4. Deelnemingen in buitenlandse bedrijven zijn voor de in dit hoofdstuk gepresenteerde cijfers over de Nederlandse mosselsector verder buiten beschouwing gelaten.

7 Oestersector

7.1 Algemeen

De Nederlandse oestersector teelt in de Oosterschelde en het Grevelingenmeer de Japanse oester (*Crassostrea gigas*) en de inheemse platte oester (*Ostrea edulis*). De Japanse oester wordt in de handel ook wel creuse genoemd. Sinds de uitbraak van de ziekte Bonamiasis, in de Oosterschelde in 1980 en het Grevelingenmeer in 1988, is de platte oester sterk in aantal achteruitgegaan. Hierdoor zijn de oesterkwekers noodgedwongen overgestapt op de teelt van de minder ziektegevoelige creuse. Momenteel wordt de platte oester eigenlijk alleen nog maar gekweekt in het Grevelingenmeer. De creuse heeft minimaal 5 jaar nodig om een marktwaardige grootte te bereiken. De platte oester daarentegen wordt vanwege zijn gevoeligheid voor de parasiet *Bonamia* al na 4 jaar geoogst.

De percelen waarop de kwekers de oesters houden worden gehuurd van de overheid (ministerie van LNV). Gedurende het gehele jaar onderhouden de kwekers de gronden. De oogstperiode loopt van september tot april, waarbij de oesters in de laatste 3 maanden van het kalenderjaar de beste kwaliteit hebben.

De Oosterschelde en het Grevelingenmeer te samen hebben een totale oppervlakte aan bruikbare en onbruikbare oesterpercelen van ongeveer 3.180 ha. De overheid zorgt voor uitgifte van oesterpercelen en heeft daarvan in principe circa 2.700 ha verhuurbaar gesteld, wat bijna 85% van de totale oppervlakte is.

In 2008 werd ongeveer 650 ha niet verhuurd, zodat voor de sector in totaal 2.050 ha beschikbaar was (65% van de totale oppervlakte). Het totaal aan beschikbare hectaren is sinds 1997 ongeveer gelijk gebleven. De pachtprizen voor kweekpercelen op het Grevelingenmeer en de Oosterschelde bedroegen in 2008 respectievelijk 144,00 en 288,00 euro per hectare per jaar. De gemiddeld door actieve bedrijven gepachte grond in het jaar 2008 bedroeg bijna 53 ha op de Oosterschelde en 19 ha op het Grevelingenmeer. Dit is exclusief grond die gehuurd wordt van inactieve bedrijven.

Op de Waddenzee is in 2008 een experiment gestart ten behoeve van het commercieel rapen van de Japanse oester.

7.2 Omvang van de sector

De oestersector in Nederland is gering van omvang en is geconcentreerd in het Zeeuwse dorp Yerseke. In 2008 waren er 41 bedrijven (inclusief combinatiebedrijven) die min of meer tot de oestersector konden worden gerekend. Uit interviews blijkt dat niet alle bedrijven ook daadwerkelijk actief waren. Een totaal van ongeveer 25 bedrijven kan als actief worden beschouwd. Ruim een kwart van deze bedrijven is volledig afhankelijk van de oesterkweek, -visserij en -handel.

Binnen de oestersector bestaan verschillende typen bedrijven. Ongeveer 18 bedrijven zijn verticaal geïntegreerd (visserij/kwekerij, verwerking en handel). Andere bedrijven oefenen alleen de oesterkweek en -visserij uit of verhandelen alleen oesters en hebben geen schip. Sommige bedrijven verhuren alleen percelen aan oestervissers en/of verhandelen oesters. Ook zijn er bedrijven waarbij de oesteractiviteiten slechts een (klein) onderdeel uitmaken van het totaal aan activiteiten. Dat kunnen bijvoorbeeld bedrijven zijn met mosselactiviteiten. De belangen van de verschillende bedrijven kunnen nogal uiteenlopen.

Een duidelijke en zuivere registratie van de vloot die ingezet wordt voor de oestervisserij ontbreekt. In de praktijk worden soms (tijdelijk) ook mosselkotters ingezet indien oesterschepen voor reparatie of onderhoud voor de kant liggen. De in principe inzetbare vloot van de actieve bedrijven bestaat uit 28 schepen. Het gemiddelde motorvermogen op 1 januari 2007 was bijna 490 pk en de gemiddelde leeftijd van de schepen ruim 40 jaar oud. Twee schepen hebben bouwjaar van vlak na 1900.

Tabel 7.1 Actieve oestervloot per 31 december 2007	
Aantal schepen	27
Motorvermogen (1.000 pk)	16
Gemiddeld motorvermogen	489
Gemiddeld ouderdom casco (jr)	43
Bron: LNV-Directie Visserij.	



Oesterkotter.

7.3 Aanvoer en opbrengst

Voor oesters geldt geen verplichting en er is geen officiële, centrale administratie van de aangevoerde en verkochte oesters. Het Productschap Vis vraagt wel jaarlijks een opgave van de aangevoerde hoeveelheden platte oesters en creuses aan de kwekers.

Tabel 3.3 geeft aan dat de totale hoeveelheid aangevoerde oesters in 2006 de in het jaar 2003 ingezette daling in één klap weer ongedaan heeft gemaakt. Het aandeel van de platte oesters is in de jaren negentig steeds kleiner en bedraagt sinds 2000 gemiddeld 4% van de totale aanvoer.

De forfaitaire aanvoerwaarde van oesters, geschat door het Productschap Vis, fluctueerde de laatste jaren sterk zonder duidelijke trend. Ten opzichte van 2002 steeg de totale forfaitaire waarde in 2006 met bijna 13% (tabel 3.3). Het Productschap Vis schat de forfaitaire waarde op grond van een gemiddelde aanvoerprijs per stuk per soort oester. Deze prijzen zijn ooit vastgesteld om als basis te dienen voor de heffingen van het Productschap en geven niet noodzakelijkerwijs de werkelijke aanvoerprijs weer.

Tabel 7.2		Aanvoer en forfaitaire aanvoerwaarde van oesters 2002-2006 (x 1.000 euro)				
Jaar	2002	2003	2004	2005	2006 a)	
Japanse oester:						
Aanvoer (x 1.000 stuks)	31.882	28.258	27.406	25.789	31.654	
Forfaitaire waarde (p/stuk)	0,09	0,09	0,10	0,10	0,10	
Forfaitaire aanvoerwaarde	2.869	2.543	2.741	2.579	3.165	
Platte oester:						
Aanvoer (x 1.000 stuks)	833	1.194	1.765	809	1.093	
Forfaitaire waarde (p/stuk)	0,29	0,29	0,32	0,32	0,32	
Forfaitaire aanvoerwaarde	242	346	565	259	350	
Totaal:						
Aanvoer (x 1.000 stuks)	32.957	29.452	29.171	26.598	32.747	
Forfaitaire aanvoerwaarde	3.111	2.889	3.305	2.838	3.515	
a) Voorlopige cijfers. Bron: Productschap Vis.						

7.4 Resultaten

Algemeen

Ongeveer een kwart van de 25 actieve bedrijven is volledig afhankelijk van de oesterkweek, -visserij en -handel. Bij het overgrote deel van de overige actieve bedrijven maakt dit slechts een beperkt deel uit van het totaal aan activiteiten. Bij deze laatste bedrijven zijn de inzet van personeel, vaartuigen en ander materieel (en dus de daarmee samenhangende kosten) soms niet zuiver toe te schrijven aan de verschillende activiteiten. Een diepgaander onderzoek met meer waarnemingen is noodzakelijk (representatieve steekproef) om details goed in beeld te krijgen: bijvoorbeeld tijd besteed aan en kosten van activiteiten als kweek, vissen, verwerken en verhandelen.

Voor de uitkomsten in deze publicatie is gebruik gemaakt van financiële jaarrekeningen van acht bedrijven. De helft van het aantal bedrijven had een verslaggeving met gebroken boekjaren en de andere helft bedrijven een verslaggeving met kalenderjaren. Om toch een aantal gegevens tegenover elkaar te kunnen zetten zijn hier de boekjaren 2003/2004 beschouwd als het boekjaar 2003. Dezelfde methode is gehanteerd voor hierop volgende jaren. De bedrijven, waarvan hieronder de gemiddelde resultaten volgen, zijn gespecialiseerde fulltime-oesterbedrijven die volledig afhankelijk zijn van de oesterkweek, -visserij en

-handel. De steekproef betreft 8 bedrijven en de uitkomsten dekken de volledige groep. Alle aan het Informatienet van het LEI deelnemende bedrijven hebben toegestemd in publicatie van deze cijfers.

Resultaten in de periode 2003-2006

De omzet per bedrijf bedroeg over de periode van vier jaar gemiddeld 310.000 euro per jaar. De totale kosten waren 245.000 euro (79% van de omzet) waardoor er een nettoresultaat resteerde van 65.000 euro (21% van de omzet).

Het grootste deel van de totale kosten bestond uit loonkosten. Het totaal daarvan bedroeg over de periode van vier jaar 75.000 euro per jaar (24% van de omzet). De huur van percelen kostte de bedrijven 16.000 euro per jaar (5% van de omzet). De financieringslasten (opgenomen in technische kosten) waren erg laag en maakte net iets meer uit dan 1% van de omzet.

Tabel 7.3	Bedrijfsresultaten gespecialiseerde, fulltime-oesterbedrijven 2003 tot en met 2006 (x 1.000 euro)				
	2003	2004	2005	2006	Gemiddeld
Omzet	289	304	287	361	310
Af: Technische kosten	178	162	163	179	170
Arbeidsopbrengst	111	141	124	182	140
Waarvan:					
- loon/sociale lasten	75	73	75	77	75
- nettoresultaat	37	68	50	105	65
Bron: Informatienet.					

Vergelijking van 2006 met de jaren 2003 tot en met 2005

De bedrijven hebben in het jaar 2006 gemiddeld betere resultaten behaald dan in de voorgaande jaren. In 2006 lag de omzet 72.000 euro hoger dan in 2003 wat een toename is van bijna 25%.

De totale kosten in het jaar 2006 zijn ten opzichte van het jaar 2003 nauwelijks toegenomen (1%). De samenstelling van de kosten is echter wel veranderd. De brandstofkosten (+7.000 euro) en de kosten voor inkoop van oesters (+4.000 euro) stegen met respectievelijk 113 en 25%. Daarentegen daalden de vaste kosten (-11.000 euro) en de kosten voor zaad en halfwas of mosselschelpen (-5.000 euro) met respectievelijk 21 en 47%. Over dezelfde periode steeg het nettoresultaat steeg met 187% waardoor het resultaat 69.000 euro hoger lag.

Raming 2007 en vooruitzichten voor 2008

Voor 2007 waren nog niet van alle bedrijven de financiële jaarrekeningen beschikbaar. Daarom is voor het schetsen van de verwachting voor 2007 gebruik gemaakt van de gegevens van een beperkt aantal bedrijven. Het ziet er naar uit dat de omzet per bedrijf in 2007 ongeveer gelijk is gebleven en dat de nettowinst als gevolg van stijgende kosten iets is teruggelopen.

Voor 2008 waren geen financiële jaarrekeningen beschikbaar, maar in interviews werd de verwachting uitgesproken dat de gemiddelde omzet in 2008 met 40-50% zou dalen. De belangrijkste oorzaak hiervoor werd de lage oesterkwaliteit genoemd. In 2007 was het treurig gesteld met de gemiddelde kwaliteit van de Japanse en de platte oester. Hoewel er in 2008 sprake was van een licht herstel van de kwaliteit, verwachtten oesterkwekers dat de slechte kwaliteit van oesters in 2007 tot een verlies in marktaandeel in 2008 zou leiden. De oesterkwaliteit was in 2008 te laag om het verloren marktaandeel terug te winnen.

7.5 Financiële positie

Over de jaren 2003 tot en met 2006 bedroegen de gemiddelde vaste en vlottende activa respectievelijk 145.000 euro en 356.000 euro per bedrijf. De investeringen lagen gemiddeld op 18.000 euro.

Zowel de rentabiliteit als de solvabiliteit waren goed. Daarentegen was de current ratio vrij hoog. Dit werd veroorzaakt door een relatief hoog bedrag aan uitstaande vorderingen. Dit is deels te verklaren doordat bij verslaglegging met kalenderjaren veel betalingen pas in het volgend boekjaar binnenkomen. Daarnaast hangt het ook samen met de aard van de afnemers.

Tabel 7.4	Gemiddelde financiële positie 2003-2006 (x 1.000 euro)
	Gemiddeld
Vaste activa	145
Vlottende activa	356
Investeringen	18
Rentabiliteit	22%
Solvabiliteit	143%
Current ratio	10,2
Bron: Informatienet.	

8 Buitenlandse handel

8.1 Algemeen

Nederland is binnen Europa een belangrijk land op het gebied van import en export van visproducten en vervult de functie van draaischijf. De zeehaven van Rotterdam en de luchthaven van Schiphol spelen daarbij al jaren een belangrijke logistieke rol.

De mondiale vraag naar vis is groot en neemt steeds verder toe. De visproductie binnen de EU is onvoldoende om aan de interne vraag te voldoen en dat zal ook in de nabije toekomst waarschijnlijk het geval zijn. De Europese markt voor visproducten is daardoor zeer afhankelijk van invoer. Vooral Aziatische en Afrikaanse landen spelen een belangrijke rol in de export van visproducten naar Europa. De laatste jaren wordt ongeveer 60% van de binnen de EU geconsumeerde visproducten geïmporteerd. Globaal importeerden de 27 lidstaten van de Unie het afgelopen jaar gezamenlijk ruim 1,5 keer meer vis dan dat er werd geëxporteerd. De import bedroeg 9 miljoen ton visproducten met een waarde van bijna 30 miljard euro. De uitvoer van vis bedroeg ongeveer 6 miljoen ton met een waarde van 17 miljard euro.

Sinds het operationeel worden van 'Schengen' worden de cijfers van de handel tussen EU-lidstaten niet meer aan de grenzen geregistreerd maar achteraf bij de bedrijven opgevraagd. Rapportage van de intra-handel is mede daardoor mogelijk niet altijd volledig en gegevens van de buitenlandse handel moeten dus met voorzichtigheid worden geïnterpreteerd. De registratie van de handel met derde landen vindt plaats door de douane in de lidstaat waar de goederen worden aangeboden. Zorgvuldige registratie van het land van herkomst en bestemming in Europa (waar het gaat om de kwaliteit van nationale handelscijfers) is van cruciaal belang voor Nederland vanwege de omvang van de doorvoer. Als gevolg van gewijzigde procedures kunnen vooral op detailniveau over- of onderschattingen van import en export ontstaan.

De in de volgende paragrafen weergegeven Nederlandse handelscijfers zijn inclusief die van de 'nieuw' tot de EU toetredende landen.

8.2 Invoer

In 2007 stabiliseerde de invoerwaarde van vis en visproducten rond een niveau van 1,6 miljard euro (tabel 8.1).

Tabel 8.1		Nederlandse invoer naar herkomst en naar bewerkingsvorm (x miljoen euro) a)						
Herkomst	2001	2002	2003	2004	2005	2006	2007	
Duitsland	177	227	238	227	266	258	268	
Belg/Lux	128	137	172	186	159	170	156	
Denemarken	152	157	128	128	166	158	154	
Verenigd Koninkrijk	135	120	132	111	121	143	126	
Overige EU	140	137	130	142	157	208	143	
<i>Totaal EU 27</i>	732	779	801	794	869	938	847	
Buiten EU	664	440	418	389	442	669	750	
<i>Totaal</i>	1.396	1.218	1.219	1.183	1.311	1.607	1.597	
Waarvan:								
- vis, levend/vers/ gekoeld	332	280	262	271	286	327	326	
- bevroren vis; visvlees	429	388	413	434	480	603	614	
- verduurzaamde vis	153	26	30	29	39	99	97	
- schaal-, weekdieren vers	85	109	122	121	147	170	141	
- schaal-, weekdieren bevroren	196	167	175	143	149	182	148	
- visbereidingen	201	247	217	184	210	226	272	
a) Zie ook bijlage 2. Bron: CBS.								

De importwaarde uit EU-landen daalde met 10% tot een totaal van 847 miljoen euro terwijl die uit landen van buiten de EU steeg met 12% tot een bedrag van 750 miljoen euro. Daarmee lag de laatstgenoemde waarde weer hoger dan in eerdere topjaren 2000 en 2001. De import uit Duitsland nam toe met 4%. De import uit België, Denemarken en Engeland nam af met respectievelijk 8%, 3% en 12%. De import uit overige EU-landen ging 30% omlaag. Uit de 'nieuwe' EU-landen werd voor een waarde van in totaal slechts 7 miljoen euro ingevoerd na een daling met 60%.

De import van vis nam toe bij alle bewerkingsvormen waarbij het aandeel van bevroren vis naar waarde uitkwam op 38% van het totaal. De importwaarde van verse vis en van verduurzaamde vis bleef op hetzelfde niveau. De importwaarde van zowel verse als diepgevroren schaal- en weekdieren daalde met 20%.

De importwaarde van tong (zie bijlage 2) nam toe met 12% (+5 miljoen euro) terwijl die van schol met 24% (-11 miljoen euro) afnam tot totale waarden van respectievelijk 45 en 42 miljoen euro. Een groot deel van deze vis (schol) wordt aangevoerd op Nederlandse afslagen door buitenlandse schepen die de Engelse, Belgische, Duitse en Deense vlag voeren.

De importwaarde van kabeljauw groeide 8% (+12 miljoen euro) tot een bedrag van 145 miljoen euro. Het grootste deel werd altijd geïmporteerd uit Noord- en West-Europese landen, voornamelijk uit Denemarken, Duitsland, IJsland en België. In 2007 is de import uit IJsland opnieuw gestegen (+13%) na de verzesvoudiging in 2006 tot een waarde van 63 miljoen euro. Ook de import van kabeljauw uit België en Noorwegen nam toe tot respectievelijk 14 miljoen en 4 miljoen euro.

De gezamenlijke importwaarde van de pelagische vissoorten haring, makreel en horsmakreel groeide met 4% tot een bedrag van 120 miljoen euro. Deze vissoorten worden hoofdzakelijk geïmporteerd uit Duitsland, Noorwegen, het Verenigd Koninkrijk, Denemarken en Frankrijk. Een deel ervan wordt aangevoerd door buitenlandse schepen (diepvriestrawlers) die Duits, Frans en Engels gevlagd zijn maar waar (in een aantal gevallen) Nederlandse bedrijven een belang in hebben. De import uit Duitsland nam met 10% toe tot 54 miljoen euro terwijl de import van pelagische vis uit Noorwegen opnieuw toenam (34%) tot 18 miljoen euro.

Na de terugval in importen in 2004 is de importwaarde van garnalen in 2007 weer op het niveau van 2003. De garnalenimport was goed voor ongeveer 13% van de totale invoerwaarde van vis en visproducten. De import steeg met ruim 15 miljoen euro tot 225 miljoen euro. De re-import van garnalen uit Marokko is, net als in voorgaande jaren, in deze importcijfers verwerkt. De import van tropische garnalen uit Aziatische landen zoals Bangladesh, Vietnam, Thailand en China daalde met 10% na een verdubbeling in het jaar ervoor en kwam uit op rond 65 miljoen euro. De import uit Duitsland en Denemarken (van overwegend Noordzeegarnalen) nam toe met 30% en kwam uit op 57 miljoen euro.

De importwaarde van zalm daalde licht (2%) en kwam in 2007 uit op een bedrag van 106 miljoen euro. De import van paling groeide fors en kwam uit op 25 miljoen euro (+59%). De invoer uit belangrijke landen als Denemarken en Duitsland verdubbelde en verdriedubbelde.

De importwaarde van mosselen daalde met bijna 20% tot 41 miljoen euro. Vooral uit Ierland nam de import af tot 10 miljoen euro (-60%) na de verdriedubbeling een jaar eerder. Ook de import uit het Verenigd Koninkrijk nam af tot een bedrag van 4 miljoen euro (-35%). De import uit Duitsland nam juist toe tot

10 miljoen euro (+150%).

De invoer van overige vissoorten nam in 2007 af tot een waarde van 837 miljoen euro (-5%). Wel was er in 2007 een forse groei van de invoerwaarde van bevroren visfilets (+21%) tot een bedrag van 151 miljoen euro. Vooral de invoer uit Vietnam (+29%) en China nam toe (+15%).

8.3 Uitvoer

De uitvoerwaarde van vis en visproducten daalde in 2007 met 1%. De waarde van de geëxporteerde vis bedroeg bijna 2,3 miljard euro (tabel 8.2).

De exportwaarde van bevroren vis kwam in 2007 uit op bijna 1 miljard euro, wat 44% van de totale exportwaarde was. Verse en gekoelde vis was goed voor 15% van de totale exportwaarde.

De export naar EU-landen bleef op een niveau van 1,8 miljard euro. De uitvoer naar belangrijke EU-landen België, Italië en Frankrijk bleef vrijwel gelijk, terwijl die naar Duitsland en Spanje duidelijk afnam met 13% en 8%. De export naar Engeland nam sterk toe met 23%. Deze 6 belangrijkste EU-landen waren samen goed voor 70% van de totale exportwaarde. Nederland exporteerde meer naar sommige nieuwe lidstaten. De export naar Polen nam toe met 74%. De export naar landen buiten de EU lag ongeveer op hetzelfde niveau als in 2006, rond 460 miljoen euro. Zwitserland, Nigeria, China, Japan en de Verenigde Staten waren samen goed voor 65% van de export naar niet-EU-landen, ofwel 11% van de totale exportwaarde.

De exportwaarde van platvis was vrijwel stabiel. Italië, Spanje, Duitsland, Frankrijk, het Verenigd Koninkrijk en de VS zijn de grootste afnemers van deze vissoort (totaal 86%). De export naar de VS en Japan groeiden 20% en 90% in reactie op de lagere dollar. Voor tong kwam de waarde 7 miljoen euro hoger uit dan in 2006. Italië, Spanje, België en Frankrijk waren de grootste afnemers van tong binnen de EU en de Verenigde Staten die van de landen buiten de EU. De exportwaarde van schol daalde fors (14%) tot 88 miljoen euro. De export van kabeljauw nam iets toe (tot 37 miljoen euro) en die van garnalen met 6% (tot 380 miljoen euro).

Bij de pelagische vis (haring, makreel en horsmakreel) lag de exportwaarde 9% lager dan in het jaar ervoor, in totaal bedroeg de export van deze voor een deel op zee ingevroren vis 243 miljoen euro. Nigeria, Egypte en Duitsland zijn de belangrijke afnemers.

De import- en exportwaarde van Noordzeervis is de laatste jaren sterk gedaald terwijl de handel in exotische vissoorten juist verder toeneemt. Het aandeel in waarde met betrekking tot import en export van niet-Noordzeevissoorten lag in 2007 rond 60%.

Tabel 8.2		Nederlandse uitvoer naar bestemming en naar bewerkingsvorm (x miljoen euro) a)					
Bestemming	2001	2002	2003	2004	2005	2006	2007
Belg/Lux	355	344	350	374	389	402	409
Duitsland	360	306	312	351	367	401	348
Italië	227	245	262	266	285	284	289
Frankrijk	284	231	231	262	259	261	265
Spanje	169	163	170	170	173	185	170
Verenigd Koninkrijk	83	75	71	85	85	81	100
Polen	15	16	14	13	20	23	40
Zweden	24	29	30	29	31	42	39
Portugal	25	20	25	29	18	40	34
Denemarken	18	24	23	29	23	26	22
Oostenrijk	19	13	15	19	18	22	21
Griekenland	12	11	13	13	16	17	15
Malta			2	5	6	6	10
Tsjechie	4	6	4	2	6	6	9
Overige EU-landen	11	8	16	18	22	19	32
<i>Totaal EU c)</i>	1.607	1.492	1.538	1.664	1.717	1.815	1.802
Buiten EU	358	362	360	384	459	460	458
<i>Totaal</i>	1.965	1.854	1.898	2.048	2.176	2.276	2.260
Waarvan:							
- vis, levend/vers/gekoeld	280	304	282	333	352	348	349
- bevroren vis; visvlees	814	778	859	903	969	1.018	990
- verduurzaamde vis	98	66	57	68	80	76	67
- schaal-, weekdieren vers	221	221	212	241	264	256	285
- schaal-, weekdieren bevroren	177	119	150	168	188	223	215
- visbereidingen	374	365	337	335	323	355	354

a) Zie ook bijlage 3.
Bron: CBS.

Bijlage 1

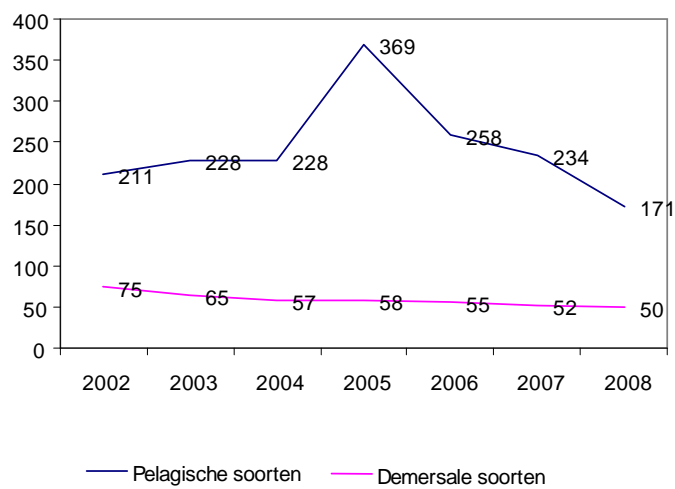
Overzicht van de Nederlandse vangstrechten binnen de EU-wateren

Tabel B1.1		Gegevens over de Nederlandse vangstrechten (inclusief ruil) in tonnen, 2002-2008					
Vissoort/ gebied	2002	2003	2004	2005	2006	2007	2008 b)
TONG							
- Noordzee enz.	13.340	13.115	13.248	13.578	13.143	11.287	9.563
- overige EU-wateren	38	0	0	30	589	600	552
- totaal	13.378	13.115	13.248	13.608	13.732	11.887	10.115
SCHOL							
- Noordzee enz.	30.781	27.368	23.584	23.215	21.470	20.078	18.414
- overige EU-wateren	88	4	0	1.183	1.262	1.371	1.490
- totaal	30.869	27.374	23.584	24.398	22.732	21.449	19.904
KABELJAUW							
- Noordzee enz.	5.172	2.619	2.098	2.319	2.226	1.458	2.125
- overige EU-wateren	11	14	0	49	57	47	45
- totaal	5.183	2.633	2.098	2.368	2.283	1.505	2.170
WIJTING							
- Noordzee enz.	3.247	1.691	1.540	1.513	1.484	956	918
- overige EU-wateren	155	255	0	208	100	100	100
- totaal	3.402	1.946	1.540	1.721	1.428	1.056	1.018
HARING							
- Noordzee enz.	53.097	77.933	80.689	88.824	79.936	62.900	36.908
- overige EU-wateren a)	14.981	13.509	14.282	40.847	13.411	14.308	16.722
- totaal	68.078	91.442	94.971	129.671	93.347	77.208	53.630
a) Inclusief Atlanto-Scandian; b) Voorlopige cijfers, exclusief ruil. Bron: LNV-Directie Visserij.							

Tabel B1.1		Gegevens over de Nederlandse vangstrechten (inclusief ruil) in tonnen, 2002-2008 (vervolg)					
Vissoort/ gebied	2002	2003	2004	2005	2006	2007	2008 b)
MAKREEL							
- Noordzee enz.	12.010	8.665	1.437	1.041	487	1.179	498
- overige EU- wateren	32.398	26.726	27.656	20.061	20.954	23.786	21.719
- totaal	44.408	35.391	29.093	21.102	21.441	24.965	22.217
ZEEDUIVEL							
- Noordzee en overige EU- wateren	111	450	547	206	774	835	835
SCHAR EN BOT							
- Noordzee enz.	16.664	14.251	12.112	10.951	10.594	10.594	11.654
ROG EN VLEET							
- Noordzee, enz.	714	714	653	462	553	711	236
TARBOT EN GRIET							
- Noordzee enz.	3.750	3.188	2.700	2.497	2.432	3.091	2.923
TONGSCHAR							
- Noordzee enz.	1.107	1.026	802	662	767	637	843
LANGOESTINE							
- Noordzee, enz.	1.053	1.023	961	1.035	1.127	1.367	704
HORSMAKREEL							
- Noordzee, enz.	7.850	17.472	5.161	25.866	4.507	4.510	4.089
- overige EU- wateren	55.958	53.369	45.631	47.853	46.801	46.891	58.102
- totaal	63.808	70.841	50.792	73.719	51.308	51.401	62.191
BLAUWE WIJTING							
- Noordzee enz.	96	81	159	359	-	-	-
- overige EU- wateren	34.663	30.263	52.693	144.426	92.400	80.700	33.180
- totaal	34.759	30.344	52.852	144.785	92.400	80.700	33.180
a) Inclusief Atlanto-Scandian; b) Voorlopige cijfers, exclusief ruil. Bron: LNV-Directie Visserij.							

Figuur B1.1

Ontwikkeling belangrijkste quota Nederland in EU-wateren (in 1.000 tonnen)



Bron: LNV-Directie Visserij.

Bijlage 2

Invoer van vis en visproducten naar productvorm (x miljoen euro)

	2001	2002	2003	2004	2005	2006	2007
TONG, totaal	40	24	34	35	37	40	45
SCHOL							
- heel, vers	60	33	54	45	49	52	41
- heel, diepvries	6	1	1	1	1	1	0
- filets e.d. a)	5	4	4	4	2	3	1
- totaal	71	38	59	50	52	55	42
KABELJAUW							
- heel, vers	31	13	19	20	23	28	28
- heel, diepvries	2	0	0	2	8	5	8
- filets e.d.	41	16	25	33	25	41	47
- gezouten/gedroogd	116	10	5	3	9	60	62
- totaal	190	39	50	58	66	134	145
HARING							
- totaal	49	59	59	56	69	56	51
MAKREEL							
- totaal	21	30	43	33	26	34	31
HORSMAKREEL							
- totaal	16	24	22	19	29	25	38
GARNALEN							
- totaal	233	210	223	173	196	210	225
ZALM							
- totaal	83	63	69	78	80	108	106
PALING							
- totaal	20	16	17	22	22	15	25
MOSSELEN							
- totaal	18	26	38	31	32	51	41
TOTAAL DEZE SOORTEN	740	529	615	554	609	729	748
OVERIGE SOORTEN	656	690	604	629	702	878	837
TOTALE INVOER	1.396	1.218	1.219	1.183	1.311	1.607	1.586

a) Exclusief gepaneerde filet.
Bron: CBS.

Bijlage 3

Uitvoer van vis en visproducten naar productvorm (x miljoen euro)

	2001	2002	2003	2004	2005	2006	2007
TONG, totaal	112	115	129	143	127	120	127
SCHOL							
- heel, vers	9	9	10	8	5	7	9
- heel, diepvries	4	2	2	3	3	3	3
- filets e.d. a)	90	90	103	97	95	92	77
- totaal	103	100	115	108	102	103	88
KABELJAUW							
- heel, vers	9	7	7	8	8	10	11
- filets e.d.	21	12	15	14	18	16	17
- gezouten/gedroogd	27	2	3	10	6	8	9
- totaal	57	21	25	33	32	34	37
HARING							
- totaal	108	108	116	124	127	120	92
MAKREEL							
- totaal	66	107	119	95	78	64	77
HORSMAKREEL							
- totaal	65	52	45	47	45	62	60
GARNALEN							
- totaal	337	294	306	324	335	359	380
ZALM							
- totaal	34	26	23	27	33	53	52
PALING							
- totaal	17	13	12	20	21	21	19
MOSSELEN							
- totaal	106	104	126	117	128	126	122
TOTAAL	1.006	939	1.015	1.037	1.029	1.063	1.054
DEZE SOORTEN							
OVERIGE SOORTEN	959	914	882	1.011	1.147	1.213	1.205
TOTALE UITVOER	1.965	1.854	1.898	2.048	2.176	2.276	2.260
a) Exclusief gepaneerde filet. Bron: CBS.							

Bijlage 4

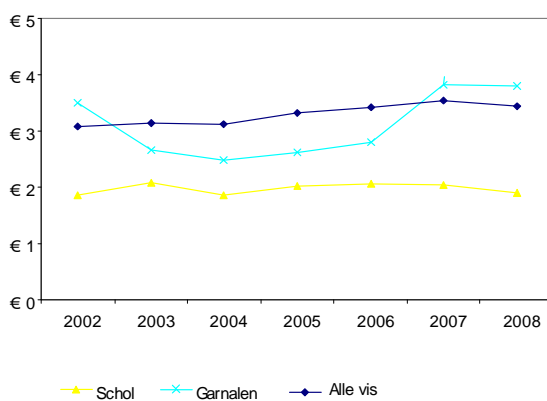
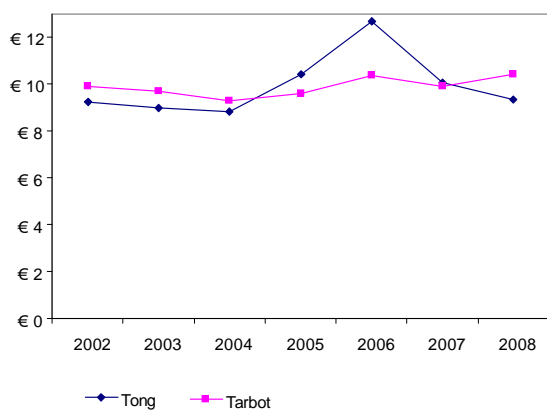
Gemiddelde aanvoerprizen (euro/kg) van enkele vissoorten op Nederlandse visafslagen

	2001	2002	2003	2004	2005	2006	2007
Tong	9,26	9,23	9,00	8,83	10,43	12,71	10,08
Tarbot	8,91	9,92	9,72	9,29	9,61	10,36	9,90
Schol	1,80	1,86	2,09	1,87	2,02	2,08	2,04
Schar	1,47	1,12	0,95	1,01	0,90	0,85	0,96
Kabeljauw	2,58	2,63	2,54	2,37	2,39	2,51	2,78
Wijting	0,93	0,92	0,91	1,13	1,10	1,18	1,18
Garnalen	3,81	3,51	2,67	2,47	2,70	2,87	3,83
Naar sortering:							
Tong g	13,63	12,45	11,87	14,22	14,42	14,76	18,55
Tong gm	13,32	12,92	13,13	14,83	13,15	15,44	19,32
Tong km	11,52	10,48	12,22	10,65	11,19	14,84	14,13
Tong k1	8,32	8,18	8,06	7,62	9,95	12,50	8,46
Tong k2	6,52	6,86	6,16	6,07	8,23	9,63	6,70
Tarbot 1	16,49	17,37	19,10	19,33	21,01	23,77	23,46
Tarbot 2	14,14	14,72	15,64	15,98	17,37	18,19	18,52
Tarbot 3	12,27	11,42	13,37	13,22	13,04	14,47	14,80
Tarbot 4	8,72	8,87	10,06	9,06	9,91	10,47	9,96
Tarbot 5	6,02	7,59	6,04	6,40	6,57	7,15	7,76
Schol 1	2,64	2,78	2,48	2,75	2,80	2,63	2,78
Schol 2	1,97	1,94	2,22	2,31	2,15	2,17	2,24
Schol 3	1,76	1,78	2,11	1,86	1,92	2,03	1,99
Schol 4	1,67	1,77	1,99	1,66	1,95	1,97	1,88
Schar 1	1,37	1,73	1,63	1,66	1,59	1,29	1,16
Schar 2	1,48	1,12	0,94	1,01	0,90	0,85	0,95
Kabeljauw 1	3,57	3,59	3,51	3,13	3,43	3,59	3,76
Kabeljauw 2	3,62	3,68	3,60	3,44	3,44	3,76	3,71
Kabeljauw 3	3,27	3,43	3,46	3,14	3,30	3,38	3,43
Kabeljauw 4	2,68	2,74	2,78	2,42	2,55	2,60	2,79
Kabeljauw 5	1,96	1,98	1,81	1,65	1,82	1,91	2,20

	2001	2002	2003	2004	2005	2006	2007
Wijting 1	1,59	1,52	1,55	2,13	0,93	2,18	2,13
Wijting 2	1,52	1,56	1,62	1,95	1,91	2,12	2,08
Wijting 3	1,25	1,25	1,44	1,41	1,56	1,73	1,91
Wijting 4	0,88	0,86	0,83	1,06	1,04	1,14	1,32
Garnalen flauw	3,83	3,51	2,67	2,47	2,70	2,80	3,84
Garnalen zout	3,92	3,81	2,15	2,47	2,91	3,58	3,67

Bron: Productschap Vis; Informatienet.

Figuur B4.1 **Ontwikkeling visprijzen (in €) van belangrijkste soorten Nederlandse visafslagen**



Bron: Productschap Vis.

Bijlage 5

Toelichting op gebruikte begrippen

De Nederlandse zee- en kustvisserij betreffen de (professionele) visserij op commerciële vissoorten voor menselijke consumptie. Daarbinnen kunnen twee sectoren worden onderscheiden:

- kottervisserij;
- grote zeevisserij met trawlers.

Visserijsectorbegrippen

Kottervisserij

De kottervisserij is de visserij op verse vis, over het algemeen met schepen die eigendom zijn van gezinnen of families, waarvan leden zelf ter visserij gaan (als schipper-eigenaar of als opvarende).

Deze visserij heeft als visgebieden voornamelijk de Noordzee, de kustwateren en het Kanaal. De vangst bestaat hoofdzakelijk uit platvis (met name tong en schol) en garnalen, maar ook uit kreeftjes (langoestines), diverse rondvissoorten (met name kabeljauw en wijting maar in toenemende mate ook mul en rode poot), inktvis en haring. De visserij op schelpdieren (kokkels, mosselen, spissula's) valt hier niet onder.

De opvarenden op een kotter varen in maatschap verband. Kortweg komt dit erop neer dat de schipper-eigenaar de middelen (het vaartuig en quotum) inbrengt en de opvarenden (maten) hun arbeid. Op basis van een afgesloten maatschapsovereenkomst wordt bepaald hoe het winstaandeel onder de bemanning en de schippereigenaar wordt verdeeld.

In de LEI-administratie (Bedrijven-Informatienet) wordt van elke reis (week) van een paneel deelnemer (kotter) door de technisch administratief medewerker (TAM) vastgesteld welke vistak (hoofdzakelijk) is uitgeoefend. Alle opbrengsten en kosten van die reis worden vervolgens aan die vistak toebedeeld.

Algemene visserijactiviteiten binnen kottervisserij

Demersale visserij

Visserij op vissoorten die zich algemeen ophouden vlak boven, in of op de bodem van de zee, zoals de platvissoorten tong, schol, schar, tarbot, griet en bot maar rondvissoorten zoals kabeljauw, wijting, mul en poon.

Pelagische visserij

Visserij op vissoorten die zich algemeen ophouden in de bovenste lagen van de waterkolom zoals haring, makreel, horsmakreel, sardinella enzovoort.

Belangrijkste visserijmethoden kottervisserij

Boomkorvisserij

Visserijtechniek waarbij twee netten, door middel van een 'boom' in de breedte opgehouden, aan weerszijden van het schip over de zeebodem worden gesleept. Daarbij worden wekkerkettingen gebruikt om de vis van en uit de bodem op te jagen. Er wordt vooral platvis (tong en schol) en garnalen mee gevangen. De visserij op platvis is nog steeds de belangrijkste vistak binnen de kottervisserij.

Pulsvisserij

Visserijtechniek in ontwikkeling waarbij het prototype geënt is op de boomkorvisserij maar waarbij de wekkerkettingen zijn vervangen door elektroden dragers. Deze geven pulsen af op de zeebodem waardoor een wekveld ontstaat. De vis wordt daarmee op een milieuvriendelijke (duurzamere) manier van en uit de bodem gejaagd waarbij sprake is van minder discards en bodemberoering. Er wordt vooral tong mee gevangen. Tot nu toe in mindere mate geschikt om schol en andere platvissoorten te vangen maar het lijkt waarschijnlijk dat verdere (door)ontwikkeling ook kansen biedt met betrekking tot deze soorten. Energiebesparing minimaal 50% in vergelijking met boomkorvisserij.

Garnalenvisserij

Een visserijmethode die hoofdzakelijk in de kustwateren wordt toegepast, waarbij met lichte, fijnmazige boomkornetten over de bodem wordt gesleept. Behalve in Nederlandse kustwateren en de Waddenzee, wordt ook in Duitse, Belgische en Deense wateren gevestigd. Het betreft hier schepen met een motorvermogen van maximaal 300 pk (221 kW).

Bordentrawl

Er zijn nog maar weinig schepen in de Nederlandse visserijvloot actief die deze visserijtak, die zich voornamelijk op rondvis richt, uitoefenen. Het trawlnet, met de vorm van een puntzak, wordt tegenwoordig meestal vanaf het achterdek, het 'hek', te water gelaten. Het net wordt opgehouden door middel van (scheer)-borden. Deze zijn bevestigd aan de twee kabels waarmee het net wordt voortgesleept. De punt van het net waar de vis bij elkaar komt, heet de kuil.

Rondvisspan

Visserij op rondvis die wordt uitgeoefend door twee schepen. Een 'span' zet gezamenlijk een net uit en sleept het samen voort op kleine afstand van de zeebodem. Belangrijkste vissoorten in de vangst zijn kabeljauw, wijting en enkele andere rondvissoorten.

Haringspan

Idem 'rondvisspan' maar dan op haring en andere pelagische vis (hoger in de waterkolom).

Diverse visserijen

Aanduiding voor overige visserijtechnieken zoals twinriggen, snurrevaad, flyshoot en staand want. Belangrijkste doelsoorten van deze visserijen zijn langoestines, rode poon, mul, schol, schar en inktvis. Met staand want wordt hoofdzakelijk tong gevangen.

Twinrigvisserij

Een visserijmethode waarbij twee trawlnetten tijdens het vissen aan elkaar verbonden zijn. Aan de buitenzijde van de dubbele net constructie zijn scheerborden bevestigd die de netten open houden. Tussen de twee netten in is een centrumgewicht bevestigd. Met een relatief lage snelheid worden de netten voortgesleept waarbij de vier kabels er voor zorgen dat de vis naar de positie toe zwemt waar even later de grondpees van één van de beide trawlnetten overheen rolt. Met deze methode kan zowel platvis, rondvis, soorten zoals poon en mul maar ook langoestine worden gevangen.

Snurrevaad- en flyshootvisserij

Visserijmethoden waarbij het net met kabels op een dusdanige wijze wordt voortgetrokken dat bodemvis zoals schol en schar gevangen wordt. Met deze visserijmethoden worden in toenemende mate ook andere soorten vis gevangen

zoals mul, poon en inktvis. In Nederland wordt de visserijmethode door vissers ook wel seinevisserij of zegenvisserij genoemd.

Standaardvisserij

Visserij waarbij (korte) netten min of meer rechtop staand op de bodem worden verankerd, hoofdzakelijk geschikt voor de vangst van tong en kabeljauw. De laatste jaren in toenemende mate ook in gebruik voor de visserij op zeebaars. Een andere benaming voor staand want is 'warnet'.

Grote zeevisserij

Naast de kottervisserij kennen we de grote zeevisserij. Het betreft hier de visserij met vrieshektrawlers op pelagische vis zoals (hors)makreel, blauwe wijting en haring. Ook sardinella en sardien (gevangen bij Afrika) en een horsmakreelachtige (wateren bij Chili/Peru) zijn belangrijke vissoorten voor de vloot. De visserij wordt uitgeoefend met een pelagisch trawl-net. Het trawl-net wordt vanaf het achterdek, het 'hek', te water gelaten. Het wordt opgehouden door middel van (scheer)borden die tussen het net en de twee kabels waarmee het wordt voortgesleept zijn bevestigd. De punt van het net waar de vis bij elkaar komt, heet de kuil.

De belangrijkste visgebieden liggen buiten de Noordzee, onder andere het Engelse Kanaal en Keltische zee, de Noordoost-Atlantische wateren, voor de kusten van West-Afrika en wateren ter hoogte van Chili. De trawlers beschikken over vriescapaciteit om de gevangen vis direct te kunnen invriezen.

Financieel-economische begrippen

Opbrengsten

Deze bestaat uit de brutobesomming en uit diverse opbrengsten. De gerealiseerde besomming is de opbrengst van door het schip aangevoerde vis. Het betreft hier de brutobesomming, zonder aftrek van afslagrechten, heffingen, loskosten enzovoort. Uitkeringen uit opvangfondsen zijn in deze besomming begrepen.

Diverse opbrengsten zijn de overige opbrengsten, voortkomende uit de uitoefening van het visserijbedrijf. Het betreft hier bijvoorbeeld subsidies, vergoedingen voor sleepwerkzaamheden en dergelijke. Hieronder valt tevens het saldo van opbrengsten van het verhuren van eigen vangstrechten, en kosten van huren van vangstrechten van anderen. Opbrengsten inzake beleggingen en spaar-tegoeden blijven buiten beschouwing.

Technische kosten

Alle kosten behalve de loonkosten. Het betreft hier alleen de kosten die verband houden met de uitoefening van het visserijbedrijf.

Berekende afschrijvings- en rentekosten op schip (casco) en motor

Twee jaar geleden zijn er een aantal wijzigingen doorgevoerd in de waarderings- en afschrijvingsmethodiek van de sectie Visserij van het LEI. Na een lange tijd waarin deze methodiek ongewijzigd bleef, was de tijd angebroken om aan te sluiten bij de huidige stand van zaken rond dit thema's. Dit had deels te maken met externe ontwikkelingen en deels met de invoer van het nieuwe LEI-boekhoudsysteem (ARTIS) bij de sectie Visserij. In de vloot veranderde de eenheid van scheepstonnage in de afgelopen jaren van BRT naar GT. Door de steeds ouder wordende vloot waren de economische afschrijvingsnormen deels niet meer representatief voor de werkelijkheid. Binnen het nieuwe boekhoudsysteem van het LEI was een verdere detaillering van het afschrijvingsmodel mogelijk. Tot nog toe werd op jaarbasis de afschrijving bepaald. Binnen het nieuwe systeem kan de afschrijving voor elk tijdsinterval worden berekend op basis van een continue afschrijvingsformule. Samengevat gaat het om de volgende wijzigingen:

- de nieuwwaarde van schepen wordt bepaald aan de hand van het tonnage in GT's in plaats van BRT's;
- de afschrijvingsfunctie is een continue functie geworden in plaats van een stapsgewijze jaarberekening;
- de afschrijvingsperioden zijn gewijzigd.

Voor individuele schepen konden deze veranderingen leiden tot aanzienlijke veranderingen in de waardering van het casco en de motor, vooral als de verhouding tussen GT- en BRT-afweek van de gemiddelde verhouding in de vloot. Ook de veranderingen in de afschrijvingsmethodiek konden voor bepaalde schepen gevolgen hebben, alhoewel deze over het algemeen klein waren en het nettoresultaat maar in geringe mate hebben beïnvloed. Voor de hele vloot waren de verschillen voor de afgelopen 5 jaar relatief klein en over het algemeen positief.

Overige kosten

Het betreft over het algemeen uitgaven die verband houden met in dat jaar plaatsgevonden vaardagen (reizen). Daarnaast wordt lineair afgeschreven op andere duurzame productiemiddelen dan het schip en de motor. Uitgaven met een privé-karakter blijven buiten beschouwing. Bij sommige kostencategorieën

met een gemengd karakter (bijvoorbeeld autokosten) wordt op basis van expertschattingen en vuistregels een schatting gemaakt van de verhouding tussen privé en zakelijk.

Arbeidsopbrengst

Opbrengsten minus technische kosten; in feite het totale arbeidsinkomen dat met de visserij is verdiend. De verdeling hiervan over bemanning en eigenaar is (in de meeste gevallen) in een maatschapovereenkomst vastgelegd.

Deel/sociale lasten

Deze bestaan uit het aan de opvarenden uitbetaalde deelloon (afrekening over de besomming), betaalde sociale lasten, proviandkosten, graailoon (vergoeding voor andere werkzaamheden door bemanning uitgevoerd zoals onderhoud van schip en dergelijke) en vakantiegeld. Meevarende eigenaren ontvangen weliswaar (meestal) geen deelloon maar krijgen in het Bedrijven-Informatienet van het LEI een normatief loon toebedeeld. Dit bedrag is gelijk aan het hoogste verdiende bedrag van een gewone opvarende (niet-eigenaar). Niet-betaalde werkzaamheden van familieleden blijven verder buiten beschouwing.

Nettoresultaat

Arbeidsopbrengst minus deelloon/sociale lasten.

Winst

Zie nettoresultaat.

Loonkosten volwassen opvarende

Het totaal aan deelloon, sociale lasten, proviandkosten, graailoon en vakantiegeld dat een volwassen opvarende die het hele jaar deel uitmaakte van de bemanning heeft, of zou hebben gekost.

Solvabiliteit

Het aandeel van het eigen vermogen in het totale vermogen van het bedrijf. Hoe hoger het solvabiliteitspercentage, hoe kansrijker het bedrijf is op de lange termijn de continuïteit te waarborgen.

Cash flow

Mutatie in liquide middelen (ofwel: opbrengsten minus daadwerkelijke uitgaven, dus lopende rekeningen exclusief afschrijving en rente).

Current ratio

Vlottende activa in verhouding tot het kort vreemd vermogen.

Liquiditeitspositie

Geeft een beeld van de cashflow-positie van het bedrijf, het saldo van de lopende uitgaven en opbrengsten. Aan de brutokasstroom uit operationele activiteiten moet het bedrijf voldoende overhouden om aan financiële verplichtingen in de vorm van aflossingen en rentelasten te voldoen. Belastingverplichtingen blijven buiten beschouwing. De liquiditeitspositie geeft een indicatie of het bedrijf op de korte en middellange termijn in staat is aan zijn financiële verplichtingen te voldoen.

Vreemd vermogen

Geldmiddelen geleend door externe partijen. Over het algemeen zijn dat hypotheekverplichtingen, rekening courant kredieten en doorlopend krediet.

Onder lange termijn vreemd vermogen wordt verstaan alle schulden aan banken en andere professionele vermogensverschaffers. Korte termijn vreemd vermogen betreft de balanspost crediteuren en dergelijke.

Financieringslasten

Het betreft hier een raming van de daadwerkelijke door de onderneming te betalen aflossingen en rente. Als bron hiervoor dient de jaarrekening. Rentelasten van het bedrijf worden geraamd op basis van het lange termijn vreemd vermogen vermenigvuldigd met het CBS-rentepercentage op de onderhandse kapitaalmarkt voor nieuw ingeschreven hypotheek op onroerende goederen. Jaarlijkse aflossingen worden berekend op basis van het lange termijn vreemd vermogen en de gemiddelde looptijd van de leningen.

Bedrijf

Onderneming met in het afgelopen jaar minimaal één actieve kotter in bedrijf.

Rederij

Onderneming met in het afgelopen jaar minimaal twee actieve kotters in bedrijf. Om te bepalen of twee of meer kotters één bedrijf vormen, wordt uitgegaan van informatie van (lokale) deskundigen, het Nationaal Visserij Register (NVR) en openbare informatie in jaarrekeningen en dergelijke.

Overige begrippen

Actieve vloot

Er wordt uitgegaan van schepen (kotters) die op bedrijfsmatige basis de visserij uitoefenen en die voldoen aan een aantal gestelde criteria.

Daartoe moet het schip over de benodigde vergunningen en licenties en in voldoende mate over vangstrechten beschikken. Als stelregel geldt tevens dat de totale besomming gegenereerd uit de (kotter)visserij ten minste 50.000 euro moet zijn om als zodanig beschouwd te kunnen worden. Over het algemeen blijven schepen met een lengte van minder dan 10 meter en schepen die voornamelijk actief zijn in de Zeeuwse stromen en/of Waddenzee buiten beschouwing. Ook recreatieve (sport)visserij wordt niet tot de actieve (kotter)vloot gerekend.

Inactieve en minder actieve vloot

Niet jaarrond c.q. niet fulltime, op bedrijfsmatige basis, geëxploiteerde vissersvaartuigen. Verdiensten zijn vaak aanvulling op ander inkomen en het betreft meestal vaartuigen kleiner dan 12 meter.



Een zogeheten 'inactief vaartuig' (ook wel 'knakenbootje' genoemd).

Aantal opvarenden

Voor elke reis wordt het aantal bemanningsleden geteld (inclusief eigenaar en inclusief dagen (gewerkt) aan de wal van gebruikelijke opvarenden). Hieruit volgt op jaarbasis de gemiddelde bemanning per schip. Aggregatie naar vlootniveau volgens de gebruikelijke methode levert vervolgens het aantal opvarenden op. Omdat wordt uitgegaan van de actieve vloot kan dit aantal worden gelijkgesteld met het aantal mensjaren.

Eurokotter

Noordzeekotters die over een vergunning beschikken om in de 12-mijlszone te mogen vissen. Het betreft hier kotters met een motorvermogen van maximaal 300 pk die over het algemeen gebouwd zijn na 1981 en een bruto-inhoud hebben van meer dan 65 GT (Gross Tonnage).

Motorvermogen

Uitgegaan wordt van het geregistreerde motorvermogen in het NVR (Nationaal Visserij Register).

Inzet/Pk-dagen/GT-dagen/Zeedagen

Ter bepaling van het aantal dagen op zee wordt uitgegaan van gegevens uit de LNV-databank VIRIS die gebaseerd is op de logboeken van schepen. In sommige gevallen wordt hiervan afgeweken, met name als LEI-medewerkers discrepanties constateren met hun eigen registratie (het Informatienet) of kennis van het bedrijf.

Het aantal zeedagen vermenigvuldigd met het motorvermogen (in pk's) levert het aantal pk-dagen op. Het aantal zeedagen vermenigvuldigd met de bruto-inhoud (in GT's) levert het aantal GT-dagen op.

Noord/Zuid

Registratienummers van visserij-schepen worden gevormd door een combinatie van letters en cijfers. De letters geven de haven van afkomst aan (middels een afkorting) en één of meerdere getallen het volgnummer. Noordelijke havens zijn alle plaatsen ten noorden van Scheveningen. Met ingang van het jaar 2003 wordt in de publicatie van de cijfers geen onderscheid meer gemaakt tussen kotters uit noordelijke en zuidelijke havens.

Bijlage 6

Betrouwbaarheid steekproef kottervisserij

Tabel B6.1		Gemiddelde en standaardfout (gestratificeerd) voor hele populatie 2006 a)		
Variabele	Gemiddelde	Standaardfout	% van gemiddelde	
Aantal pk	857	9	1	
Brutotonnen (BT)	199	4	2	
Aantal zeedagen	160	3	2	
Brutobesomming	760.886	17.608	2	
Totale inkomsten	759.666	17.712	2	
Gasolie	263.419	6.809	3	
Smeerolie	4.761	256	5	
Onderhoud dekbehoefte	3.829	149	4	
Onderhoud navigatiemiddelen	9.707	747	8	
Onderhoud casco	31.925	2.487	8	
Onderhoud motor	22.831	1.444	6	
Vistuigkosten	35.752	2.522	7	
Verzekeringen	23.187	942	4	
Verwerkingskosten garnalen	2.856	315	11	
Ijs en koelkosten	6.731	561	8	
Zout en plastic zakken	223	40	18	
<i>Reisgeld</i>	<i>4.859</i>	<i>254</i>	<i>5</i>	
<i>Proviand</i>	<i>6.242</i>	<i>177</i>	<i>3</i>	
Opvangregeling	1.512	160	11	
Contributie productschap	2.751	73	3	
Loskosten	21.128	729	3	
Afslagkosten	20.194	746	4	
Vrachtkosten	1.565	239	15	

a) Een aantal variabelen (variabele naam *cursief* weergegeven in tabel) wordt (gedeeltelijk) normatief bepaald. Voor deze variabelen hangt de onbetrouwbaarheid meer af van de gehanteerde regels dan van de onbetrouwbaarheid als gevolg van het gebruik van een steekproef.

Tabel B6.1		Gemiddelde en standaardfout (gestratificeerd) voor hele populatie 2006 a) (vervolg)		
Variabele	Gemiddelde	Standaardfout	% van gemiddelde	
Sociale premies	19.732	704	4	
Graailonen	1.122	281	25	
Deelloon	162.336	5.006	3	
Totale afschrijvingen	88.003	5.583	6	
<i>Rente</i>	25.509	2.043	8	
Totale kosten	787.099	19.421	2	

a) Een aantal variabelen (variabele naam *cursief* weergegeven in tabel) wordt (gedeeltelijk) normatief bepaald. Voor deze variabelen hangt de onbetrouwbaarheid meer af van de gehanteerde regels dan van de onbetrouwbaarheid als gevolg van het gebruik van een steekproef.

Op basis van het gemiddelde en de standaardfout in de steekproef kan een uitspraak worden gedaan over de waarde van de doelvariabele in de populatie. Uitgaande van een willekeurig gekozen steekproef geldt dat met 95% zekerheid kan worden gesteld dat het gemiddelde in de populatie zal liggen tussen het gemiddelde in de steekproef minus 1,96 keer de standaardfout en het gemiddelde plus 1,96 keer de standaardfout. In onderstaande tabel wordt hiervan voor een aantal belangrijke indicatoren een beeld gegeven.

Voor de totale kosten is de standaardfout 19.421 en zal de waarde in de populatie liggen tussen € 749.034 (gemiddelde - standaardfout * 1,96) en € 825.165 (gemiddelde + standaardfout * 1,96). De standaardfout in de steekproef van het LEI is 2% van het geschatte gemiddelde. Uit de tabel blijkt dus dat de schattingen uit de steekproef een zeer betrouwbaar beeld geven van de economische toestand van de hele kottervloot. Alleen voor enkele relatief onbelangrijke kosten en inkomsten zijn de standaardfouten groter dan 10% van het gemiddelde. Voor de meeste kosten en inkomsten is de standaardfout echter kleiner dan 5% van het gemiddelde.

Het is niet eenvoudig aan te geven welke omvang van een standaardfout acceptabel is en welke niet. Het hangt van het onderzoek en de wensen van de opdrachtgever af hoe betrouwbaar uitkomsten dienen te zijn. Om deze resultaten in perspectief te plaatsen is het echter goed te weten dat bij de levering van data aan de EU een standaardfout tot 12% van het gemiddeld acceptabel wordt geacht. De standaardfout van 2% in de steekproef van de Nederlandse kottervloot valt dus ruim binnen deze gestelde grens.

LEI-onderzoek 2007 en 2008

De bijdrage van ons onderzoek aan de ontwikkeling van de visserij en daarmee samenhangende problemen komt vaak in internationaal verband tot stand, en richt zich met name op de volgende onderwerpen:

Ontwikkeling naar duurzame visserij

In samenwerking met IMARES en ondernemers in de visserij analyseren we de sociaal-economische aspecten van nieuwe, duurzame visserijmethoden. Veel energie wordt gestoken in de begeleiding kenniskringen en evaluatie van 'nieuwe' visserijtechnieken zoals de puls-, sumwing- en outrigvisserij. De viskweek krijgt in de toekomst meer aandacht en daarnaast ook de kansen voor kleinschalige visserij.

Ex-ante en ex-post evaluatie van beleidsopties

Beleidsvoorstellen van de EU, het ministerie van LNV of van anderen worden regelmatig getoetst op de sociaal-economische effecten ervan. Onze gegevens uit het Bedrijven-Informatienet en onze bio-economische modellen zijn daarvoor geschikt.

Ruimtegebruik en kustzonebeheer

Op zeer verschillende wijzen houden wij ons bezig met de ontwikkeling van de visserijgemeenschappen in de kustzone en de transitie daarvan. Dit type onderzoek loopt uiteen van onderzoek naar de drijfveren van vissers en hun opvattingen over duurzaamheid, tot de toekomst van havengebieden.

Ketenontwikkeling

Vis is in Nederland in de eerste plaats een exportproduct, waarbij de positie van de visketen niet sterk is. De vissector is nog altijd kleinschalig en vis neemt in het assortiment van de supermarkt een marginale positie in.

Modellen en flexibele dataverzameling

Voor genoemd onderzoek beschikken wij over een aantal modellen en cijfers die we onder andere van vissers ontvangen in ons Bedrijven-Informatienet. Enkele van onze publicaties gaan specifiek over onze methoden en technieken, of maken data inzichtelijk.

Aandachtsgebieden

In toenemende mate besteden we bij bovengenoemde onderwerpen aandacht aan:

1. institutionele analyse van de effectiviteit en efficiëntie van beleid;
2. milieuvriendelijke vistechnieken;
3. reacties van vissers op beleid en ondernemerschap;
4. concurrentie met andere gebruiksfuncties;
5. interdisciplinariteit en bio-economische analyse;
6. internationale allianties in onderzoeksland;
7. afstemming in economische methodiek met land- en tuinbouw.

Een actueel overzicht van ons werk vindt u op de website van het LEI: www.lei.nl. Daar kunt u ook onze rapporten gratis downloaden. Verder is er een database beschikbaar met gegevens uit het Bedrijven-Informatienet.

Enkele recente publicaties en rapporten

Ontwikkeling naar duurzame visserij/visteelt

Bartelings, H., M. Hoogeveen, H. Leusink, J. o.d. Weegh en H. v. Oostenbrugge, *Visserij in trends*. Rapport 1.06.02. LEI, Den Haag, 2007.

Lindeboom, H.J., A.G.Brinkman, H. van Oostenbrugge, A.D. Rijnsdorp en P. Ruardij, *Fosfaataddities om de visproductie te verhogen? Effecten van fosfatering, mogelijkheden voor onderzoek en kosten-batenanalyse*. Rapportnummer: C036/07. IMARES, Wageningen, 2007.

Taal, C., *Advies voor vervolg project Pulvisserij*. Rapport voor LNV. LEI, Den Haag, 2007.

Smit, J.G.P., C. Taal, *Ontwikkeling van het energieverbruik door Nederlandse kotters*. Rapport aan InnovatieNetwerk van ministerie van LNV. LEI, Den Haag, 2008.

Oostenbrugge, J.A.E. van, R. Beukers en C. Taal, *De economische positie van de Kottervisserij en de effecten van de hoge olieprijs*. Notitie voor ministerie van LNV. LEI, Den Haag, 2008.

Oostenbrugge, J.A.E. van, J. P. Powell, J.G.P. Smit, J.J. Poos, S.B.M. Kraak en F.C. Buisman, *Linking catchability and fisher behaviour under effort management*. Artikel Aquatic Living Resources Vol. 21 N°3, 2008.

Kraak, S.B.M., F.C. Buisman, M. Dickey-Collas, J.J. Poos, M.A. Pastoors, H. Frost, J.-T. Boom, F.C. Buisman, J. Innes, S. Metz, P. Rodgers en C. Taal, *Economic Impact Assessment of Changes in Fishing Gear (NECESSITY)*. Institute of Food and Resource Economics, Report no. 194, Copenhagen, 2007.

Ex-ante en ex-post evaluatie van beleidsalternatieven

Hoefnagel, E. en P. Salz, *State of Art in European fisheries research in Economics and other Social Sciences*. Marifish rapport, 2007.

Hoefnagel, E. en P. Salz, *Note on status, role and outlook of Socio-Economic Research on Fisheries*. Marifish rapport. 2007.

Hoefnagel, E., *Transitions in European Fisheries Social Science Contributions 1960-2005*. Paper presented at the MARE conference People and the Sea IV. Amsterdam, 2007.

Oostenbrugge, J.A.E. van, J.P. Powell, J.P.G. Smit, J.J. Poos, S. B. M. Kraak en F.C. Buisman, *Linking Catchability and Fisher Behavior under Effort Management*. Paper presented to the XXVIII EAFE conference. Reykjavik, 2007.

Smit, J.G.P. en C. Taal, *Socio-economische indicatoren*. Rapport voor Productschap Vis. LEI, Den Haag, 2007.

Smit, J.G.P. en C. Taal, *Perspectieven voor de vermarkting van zagers. Een onderzoek naar de haalbaarheid van toepassingsmogelijkheden*. Rapport in het kader van het project De Zeeuwsche Tong. LEI-ZLTO, Den Haag, 2008.

Smit, J.G.P. en C. Taal, *Kostprijscalculatie zagerkwekerij. Rapport in kader 'De Zeeuwse Tong'*. LEI, Den Haag, 2008.

Smit, J.G.P., *Globale inschatting van het marktpotentieel van in Nederland te kweken vissoorten*. Rapport aan ministerie van LNV. LEI, Den Haag, 2008.

Smit, J.G.P. en C. Taal, *Karakteristiek van de Nederlandse visserijvloot. De situatie in 2007*. Rapport aan ministerie van LNV. LEI, Den Haag, 2008.

Smit, J.G.P., *Impact of EU regulation COM(2007) 602 establishing a Community system to prevent, deter and eliminate illegal, unreported and unregulated fishing*. Rapport aan ministerie van LNV. LEI, Den Haag, 2008.

Smit, J.G.P., *Administratieve lasten in verband met veterinaire rechtelijke voorschriften voor Aquacultuurdieren*. In het kader van Richtlijn 2006/88/EG van de Raad. Rapport aan ministerie van LNV. LEI, Den Haag, 2008.

Hoefnagel, E., *Co management en motorvermogen; Nulmeting van opvattingen van vissers*. LEI, Den Haag, 2007.

Hoefnagel, E. en E. van Mil, *Tussenevaluatie co-management en motorvermogen; controle en sanctionering*. LEI, Den Haag, 2008.

Salz, P., E. Hoefnagel, M. Bavinck, L. Hoex, J. Bokhorst, A. Blok en J. Quadvlieg, *Maatschappelijke gevolgen van de achteruitgang in de visserij*. LEI, Den Haag, 2008.

Ruimtegebruik en kustzonebeheer

Oostenbrugge, J.A.E. van, R. Beukers, J.P.G. Smit, *Economische effecten natuurcompensatie Tweede Maasvlakte op de visserijsector*. Rapport 2008.064. LEI, Den Haag, 2008.

Ketenontwikkeling

Vos, B. de, A. Kole, C. van der Heijden en D. Stijnen, *Ondernemerschap en ketensamenwerking in de vissector. Transitie naar duurzaamheid*. Rapport 5.07.04. LEI, Den Haag, 2007.

Max Nielsen (University of Copenhagen), Jos Smit en Jordi Guillen (University of Barcelona), *Market integration of fish in Europe*. Artikel American Journal of Agricultural Economics, 2008.

Modellen en flexibele dataverzameling

Bartelings H., H. van Oostenbrugge, *Economic importance of the Dutch non-commercial small-scale fleet*. Paper presented to the XXVIII EAFE conference. Reykjavik, 2007.

Buisman, F.C en B.I. de Vos, *Maatschappelijke kosten-batenanalyse voor de visserij*. Rapport 2008-005. LEI, Den Haag, 2008.

Smit, J.G.P., J.A.E. van Oostenbrugge en N. Daan, *The effect of management choices on the sustainability and economic performance of a mixed fishery: a simulation study*. ICES Journal of Marine Science, 65: 697-712, 2008.