

Landschap, Mens en Groene Gebiedsontwikkeling

Congres Kennisbasis Groene en Blauwe Ruimte

Wageningen, 3 september 2008



WAGENINGENUR

For quality of life



Landschap, Mens en Groene Gebiedsontwikkeling

Congres Kennisbasis Groene en Blauwe Ruimte

Wageningen, 3 september 2008



WAGENINGENUR

For quality of life

Kennisbasis: Vernieuwende wetenschap voor de kennis van morgen

De belangstelling voor het landschap groeit snel. Het kabinet werkt aan een Agenda Landschap, er is een Deltaplan, een Triënnale en een Canon van het Landschap. Burgers, lagere overheden en bedrijven worden uitgenodigd te investeren in de kwaliteit van het landschap. Ook klimaatverandering vraagt om aanpassing van het landschap, bijvoorbeeld in verband met waterbeheer en de Ecologische Hoofdstructuur. Maar hoe gaan we dat doen? Bij 'landschap' denkt de een aan schoonheid, de ander aan geld verdienen. De een denkt aan herinnering, de ander aan transformatie. 'Kwaliteit van het landschap' wordt telkens anders uitgelegd. Die verwarring staat het

duurzaam veranderen van landschappen in de weg. Hoe kunnen we deze tegenstellingen verenigen in een veranderingsproces waarin private en publieke belangen en waarden in balans worden gebracht, voor nu en later? En hoe werkt dat in de praktijk? Een strakke overheidsregie, zoals bij vroegere ruilverkavelingen, is achterhaald. Gebiedsontwikkeling vraagt om nieuwe sturingsvormen met meer zelfsturing en meer oog voor duurzame ontwikkeling. Hoe pakken we dat aan en hoe valt dat te financieren als de overheid dat niet zou doen? Zulke vragen komen aan bod in het Kennisbasisthema 'Duurzame ontwikkeling van de Groene en Blauwe Ruimte in een veranderende wereld.' (KB1).



Welkomstwoord

“Wat wij vandaag bedenken, haalt over drie jaar het Journaal!”

“Vandaag is een heel bijzondere dag! Vandaag vertelt de Delta-commissie onder leiding van Cees Veerman hoe het verder moet met Nederland, in het licht van zeespiegelstijging en klimaatverandering. Dat wordt een spectaculaire show in Den Haag, goed getimed zo vlak voor Prinsjesdag, en op de voet gevolgd door de wereldpers.

Maar wat wij hier vandaag op het Kennisbasiscongres in Wageningen doen, is mijns inziens veel belangrijker. Want vergist u zich niet – wat vandaag in Den Haag wordt verteld, is gebaseerd op kennis die wellicht drie jaar geleden in Wageningen is ontwikkeld. En vandaag bedenken wij in Wageningen de plannen die over drie tot vijf jaar in Den Haag de aandacht zullen trekken. Wij maken hier vandaag het nieuws van over drie tot vijf jaar.

KB staat voor Kennisbasis. Welke kennis moeten wij nu ontwikkelen om de vragen te beantwoorden die straks in Den Haag op de politieke agenda staan? Welke kennis is bijvoorbeeld nodig voor een duurzame ontwikkeling van de groene en blauwe ruimte? Aan die vraag werken met name bij Alterra en bij het Landbouw Economisch Instituut veel mensen, onder de bezielende leiding van prof. Paul Opdam. Wij ontwikkelen die kennis in de breedte.

Ruimte is een schaars goed in onze kleine, dichtbevolkte delta, waar men alles tegelijk wil – wonen, werken, produceren en recreëren. En dan liefst nog met een zo hoog mogelijke kwaliteit, voor ons en onze kinderen. Maar waarom zou dat niet kunnen? We kunnen al die verschillende landschapsfuncties wel degelijk op een hoog kwaliteitsniveau realiseren, in Nederland en elders in de wereld. Daarmee komt het landschap in een ander perspectief te staan. Landschapskennis en -kunde worden in toenemende mate toegepast in het stedelijk gebied. Landschap is niet langer een restpost – iets waarvan je moet zorgen dat het ondanks alle druk nog een beetje fatsoenlijk blijft. Integen-

deel. Landschap en ruimte worden in toenemende mate de sturende factor in onze samenleving.

Om scherp te blijven is het goed om zo'n kennisbasisthema in brede kring te bespreken. Met Wageningers, maar ook met mensen van ministeries en vele andere instanties. Maakt u ons vooral het leven zuur, in de goede zin van het woord! Spreek ons tegen, kom met argumenten. Wat zijn nu de èchte kennisvragen die straks relevant zijn? Laten wij een open debat aangaan. Verfrissend en vernieuwend. Op voorhand heeft niemand vandaag gelijk.

Als u over drie jaar naar het Journaal kijkt, weet u wie uiteindelijk gelijk heeft gekregen.”



Kees Slingerland

Algemeen directeur van de Environmental Sciences Group van Wageningen UR

Landschap als sturende factor in een duurzame ruimtelijke ontwikkeling



Paul Opdam (Wageningen UR)

- 4 Het kabinet wil namens ons allemaal een duurzame leefomgeving. Voorgenomen ruimtelijke ingrepen zouden we eigenlijk eerst moeten toetsen aan het rijtje 'People, Profit, Planet'. Er zijn tal van aanleidingen om het landschap te veranderen en aan te passen aan nieuwe behoeften, variërend van verstedelijking tot de teelt van nieuwe gewassen voor bio-energie en de klimaatverandering. Bestuurlijke decentralisatie zorgt daarbij voor een andere aanpak. Intussen hanteert iedereen zijn eigen beelden, normen en waarden als het om landschap gaat. We hebben geen gemeenschappelijk, eensluidend beeld van de gewenste landschapskwaliteit. Hoe moeten we dan een duurzame ontwikkeling van onze leefomgeving organiseren?

De een ziet landschap als een fysiek systeem, te beschrijven met GIS-waarden. Voor een ander is landschap vooral een menselijk construct, een spiritueel concept. Voor de een heeft het landschap vooral een visuele betekenis, de ander beschouwt het landschap als een multifunctionele ruimte. Voor een krachtige

gebiedsontwikkeling is het zaak deze uiteenlopende concepten te integreren. Dat vraagt om een nieuw landschapsconcept. Dat proberen we te onderbouwen in het kennisbasisprogramma. Inmiddels beginnen we te ontdekken dat de kennis die in Wageningen wordt ontwikkeld, in de eerste plaats gericht is op het beleid. Gebiedsontwikkeling vraagt echter om andere vormen van kennis, bruikbaar in de praktijk.

Een groot probleem met landschap is, dat iedereen zijn eigen beeld heeft

Het landschap is een fysieke drager van functies en waarden. Landschap is bijvoorbeeld belangrijk als productiesysteem – je kunt er bloembollen verbouwen, waarmee je geld kunt verdienen. Het landschap is ook een regulerend systeem. Ecosystemen dragen bij aan het voortbestaan van de wereld. Door sociale, ecologische en economische waarden ineen te schuiven kunnen we tot een systeemconcept komen voor duurzame gebiedsontwikkeling. In dat concept krijgen allerlei functies hun plek: voedselproductie, cultuurhistorie, vastleggen van CO₂, vasthouden van water, recreatie, biodiversiteit, plaagregulatie in de landbouw, landschapsbeleving, gezondheid, schone lucht. Al deze functies zijn verbonden aan de structuur van het landschap. Als je die relaties kent, weet je beter hoe je aan de knoppen moet draaien om deze functies te ontwikkelen. Al tientallen jaren, misschien nog wel langer, wordt het landschap vooral geoptimaliseerd ten behoeve van de voedselindustrie. Maar dat begint nu te veranderen. Kennisintensieve bedrijven hebben namelijk andere wensen ten aanzien van het landschap als vestigingsvoorwaarde voor hun internationale, hoogopgeleide medewerkers. Recreanten hechten aan een groen landschap en een cultuurhistorisch decor. Waterschappen

willen water in het landschap vergen. En de rijksoverheid wil het landschap verder ontwikkelen om de Ecologische Hoofdstructuur (EHS), waarin onze maatschappij al veel geïnvesteerd heeft, klimaatbestendig te maken. Een mogelijkheid daartoe is de EHS in te bedden in een zogenoemde 'klimaatmantel' van multifunctionele landschappen. Aan al deze functies van het landschap worden waarden toegekend, die we mee moeten nemen bij de gebiedsontwikkeling. Zo levert het landschap tal van diensten.



Ook de rijksoverheid vraagt om landschapsontwikkeling om de EHS klimaatbestendiger te maken

De interactie van private en publieke waarden is een belangrijke opgave bij gebiedsontwikkeling. Gebiedsontwikkeling heeft als eerste doel het toevoegen van waarden. Met andere woorden, gebiedsontwikkeling is het organiseren van de vraag en het aanbod van landschapsdiensten.

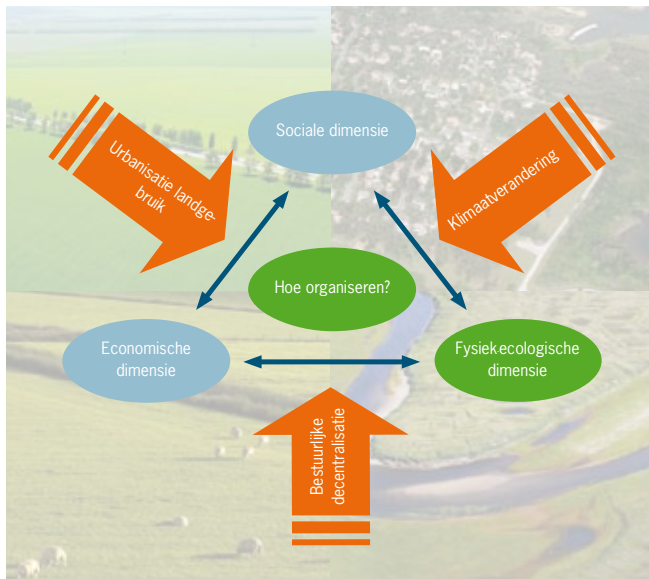
Een mooi voorbeeld is het Groene Woud, een Nationaal Landschap, ingeklemd tussen de steden Tilburg, Eindhoven en Den Bosch, elk vanuit hun eigen belangen. Tal van aanbieders en vragers van diensten – boeren, recreanten, waterschappen, steden en de rijksoverheid – ontmoeten elkaar in het Groene Woud. Zij vragen er om landschapsontwikkeling op diverse

schaalniveaus. Om landschapsdiensten te ontwikkelen, en om vraag en aanbod op elkaar af te stemmen, moeten we de fysieke structuur van het landschap veranderen en grenzen overschrijden. We zullen bijvoorbeeld het natuurdossier moeten afstemmen op het landbouwdossier. Welke kennisvragen levert dat op?

Ten eerste zullen we er beter in moeten worden uit de structuur van een landschap af te lezen hoe het functioneert, en welke waarde het voor belanghebbenden in een regio oplevert. We zullen met die kennis ook landschappen met meerwaarde moeten kunnen ontwerpen. En oplossingen verzinnen hoe de kosten van investeringen in het functioneren van landschappen kunnen worden betaald.

Een tweede belangrijke vraag is welke rol kennis speelt in processen van zelfsturing. Het is belangrijk om kennis op de goede manier te verpakken om hem bruikbaar te houden. Zo zorgen bloemrijke akkerranden in de Hoeksche Waard nu voor een toename van het aantal lieveheersbeestjes. Zij eten luizen in de gewassen op de akkers en dankzij deze natuurlijke plaagonderdrukking hoeven de boeren minder te spuiten. Daarmee is ook het waterschap blij. Dankzij dergelijke kennis, ontwikkeld in Wageningen, zijn de actoren in de Hoeksche Waard gaan inzien dat ze er voordeel van hebben om tot een goede samenwerking op gebiedsniveau te komen. Het leggen van zulke verbindingen is cruciaal, want veel landschapsdiensten kun je pas op grotere schaal goed ontwikkelen. Mensen moeten begrijpen waar ze mee bezig zijn en ze moeten elkaar kunnen vinden. Kennis is pas echt goed als belanghebbenden er in de praktijk zelf mee aan de slag kunnen gaan. De rol van kennis in zelfsturingsprocessen is dan ook een belangrijke onderzoeksvraag.

5



Natuur en Landschap verbinden met economie: Ervaringen met Ecosysteem Diensten



Dolf de Groot (Wageningen UR)

- 6 Hoe kun je ecologie en economie in het landschap verbinden? Lange tijd werden ze door veel mensen als tegenpolen gezien. Nog steeds zien veel economen investeringen in natuur en landschap vooral als kostenposten, voor de baten heeft men nog onvoldoende oog. Een belangrijke vraag voor dit congres en de kennisbasis is hoe je in het landschap meerwaarde kunt creëren. Onderzoek naar ecosysteemdiensten hoort overigens niet alleen thuis in het Kennisbasisthema 1 ('Duurzame ontwikkeling van de groenblauwe ruimte'), maar ook bij Kennisbasisthema 2 als het gaat om onderzoek naar de kosten en baten van het klimaatbestendig maken van het landschap. Het denken over ecosysteemdiensten is in een stroomversnelling gekomen toen in 2005 de 'Millennium Ecosystem Assessment' verscheen (zie www.MAweb.org). Deze wereldwijde studie, waaraan ook Wageningse onderzoekers een belangrijke bijdrage hebben geleverd, onderscheidt tien hoofdtypen van ecosystemen. Zij kunnen meer dan 20 verschillende soorten diensten

leveren. De studie onderscheidt vier hoofdgroepen. Ten eerste de productie-functies: het verschaffen van voedsel, vezels, medicijnen en dergelijke. Ten tweede de voorwaarde-functies: het ondersteunen en in stand houden van de biodiversiteit en van biochemische kringlopen op aarde. Ten derde de regulatie-functies: bijvoorbeeld het reguleren van de waterzuivering, bescherming tegen stormen, de koolstofhuishouding. En ten vierde zijn er informatie-functies of culturele waarden, zoals spirituele betekenis van natuur en landschap, artistieke inspiratie en esthetische waarden. De achterliggende vraag van de Millennium Ecosystem Assessment was, wat het verlies aan biodiversiteit en ecosystemen voor deze diverse ecosysteemdiensten betekent. Met andere woorden: hoe erg is dit verlies voor ons welzijn en wat is de economische waarde van de natuur?

Engeland besteedt jaarlijks 300 miljoen euro aan het opruimen van kauwgom; meer dan de jaarlijkse beheerskosten van onze EHS

Informatie over de economische waarde van ecosysteemdiensten is van belang voor tal van partijen, waaronder bijvoorbeeld het Ministerie van Verkeer & Waterstaat, waar het klimaatbestendig maken van het landschap hoog op de agenda staat. In 2007 verscheen een onderzoek in opdracht van LNV, waarin werd becijferd dat een investering van 8 miljard euro in het landschap een verbetering van de leefkwaliteit van 25 miljard euro zou opleveren. Ook in het Europese landschapsbeleid is het begrip Ecosystem Services in zwang geraakt en wereldwijd wordt hiernaar veel onderzoek gedaan getuige de exponentiële toename van publicaties op dit gebied.

Het KB 'Speerpunt' Ecosystem and Landscape services (SELS), ingesteld eind 2006, is een langlopend onderzoeksprogramma, bedoeld om meer kennis te ontwikkelen over het kwantificeren, evalueren en financieren van ecosysteem- en landschapsdiensten (zie www.ecosystemservices.nl). Een centrale kennisvraag is hoe je ecosysteem- en landschapseigenschappen kunt vertalen in functies, goederen en diensten, en hoe je de waarden van deze ecosystemendiensten het beste kunt meten. Een tweede is hoe je deze waarden het beste kunt meenemen bij de afweging van belangen en inrichting van het landschap. Een derde vraag is, hoe je zulke waarden in 'echt geld' kunt vertalen: wat moet je waarin investeren en hoe kun je dat het beste aanpakken? Internationaal wordt er hard aan innovatieve financieringsmechanismen gewerkt en naar aanleiding van de publicatie van de Millennium Ecosystem Assessment stelde The Economist dat elke dollar geïnvesteerd in natuurbehoud en -herstel baten oplevert tussen de 7,5 en 200 dollar! Ook in Nederland proberen we landschapswaarden steeds meer in echt geld om te zetten, o.a. middels streekfondsen en landschapsveilingen, waarbij burgers bijvoorbeeld voor een periode van 10 jaar een houtwal kunnen leasen of een vrij uitzicht kunnen

'kopen'. Door gebruikers te laten (mee)betalen aan behoud van ecosysteem-diensten kan veel geld gegeneerd worden dat bijvoorbeeld via een landelijk Landschapsfonds ten goede zou kunnen komen aan de verwezenlijking van de EHS.

Moet er een landelijk landschapsfonds komen?

Tot 2018 zal dat gemiddeld zo'n 300 miljoen euro per jaar kosten. Dat lijkt veel geld maar ter vergelijking: Engeland besteedt jaarlijks ongeveer eenzelfde bedrag aan het opruimen van kauwgum op stoepen en in openbare gebouwen. Omgerekend komen de inrichting en beheerskosten van onze EHS op zo'n 1,5 euro per inwoner per maand. En daarvoor krijg je dan ook nog een mooier landschap en schonere leefomgeving. Dat lijkt me een goede deal. De stelling dat 'investeren in natuur en landschap loont!' gaat, als we eerlijk zijn, over alle kosten en baten, volgens mij in veel gevallen op. We moeten alleen de baten beter berekenen en in beeld brengen.



De Agenda Landschap: Welke kennis is straks nodig?



Barto Piersma (Ministerie LNV – Directie Platteland)

- 8 Op Griekse eilanden zag ik dramatische gevolgen van verkeerd waterbeheer: in een bruin, schraal, verdord landschap wilde vrijwel niets meer groeien. Drinkwater uit een ontziltingsfabriek werd met tankwagens aangevoerd.

Wij spreken een taal die buiten niet altijd begrepen wordt

Bij landschap gaat het niet alleen om ontwikkelingen die wij zelf in de vingers hebben, maar ook om allerlei ontwikkelingen die ons overkomen. Krijgen wij over een paar jaar gelijk, vraagt de politiek zich af. Wie 8 miljard euro wil investeren in natuur en landschap om 25 miljard terug te krijgen heeft wel gelijk, maar zie dat gelijk maar eens te krijgen. Hoe organiseer je vraag en aanbod van functies bij de gebiedsontwikkeling? Hoe bereik je een landschapskwaliteit waarmee wij ons kunnen verbinden?

Wij spreken een taal die buiten niet altijd begrepen wordt. Wij hebben het gelijk dat je buiten niet altijd krijgt.

Niet de rijksoverheid maar de provincies en gemeenten organiseren tegenwoordig de gebiedsontwikkeling

Onze verwachtingen van dit Kennisbasisthema zijn hooggespannen. Er spelen complexe thema's. We hebben behoefte aan afwegingen en conceptualisering. Welke scenario's kunnen ons overkomen? Welke strategieën passen daar bij? Schaalkeuze is belangrijk. De rijksoverheid past enige bescheidenheid, want wij zijn niet de eerste partij die gebiedsontwikkeling organiseert. Waterschappen en provincies spelen een steeds grotere rol.



Welke rol speelt het Nederlandse landschap straks in Europees perspectief, als het klimaat verandert en de zeespiegel rijst? Groeiseizoenen veranderen, vegetatiegordels verschuiven. Welke opgaven krijgen wij? Wat komt er op onze agenda? En hoe lang moeten we vooruitkijken? Drie jaar, honderd jaar? De Agenda Landschap richt zich op de korte termijn. Maar daarmee zijn we er niet. We moeten in elk stadium de juiste stappen zetten en oog houden voor de samenhang der dingen. Het gaat om tempo, schaal en perspectief.

Ik hoop dat wij nog eens tot een Europees landschapsperspectief komen en tot een soort voorzorgsbeginsel in het Europese landschapsbeleid. Ik ben heel nieuwsgierig hoe het landschap van de toekomst eruit zal zien.

Wij ontlenen een deel van onze identiteit aan de plek waar we zijn opgegroeid. Dat moeten we ons blijven realiseren. Je kunt het landschap niet los zien van de stad, want de stedeling zoekt het landschap op. Het is zaak om demografische ontwikkelingen te vertalen in slagvaardig landschapsbeleid. En wat is straks de functie van het landschap voor nieuwe bevolkingsgroepen. Voorspeld wordt immers dat Nederland steeds meer te maken



zal krijgen met tijdelijke migratie. Moeten we daarmee rekening houden in onze conceptualisering? Het is erg belangrijk om de betrokkenheid bij het landschap vast te houden en te organiseren.

Ik geloof in de Gouden Driehoek: Initiatiefnemer, bestuurder en expert

Landschappelijk verantwoord ondernemen moet worden aangemoedigd. Landschap moet als belangrijke vestigingsfactor worden herkend. Het landschap draagt bij aan de economische draagkracht van ons land. Het heeft betekenis voor natuur en recreatie, voor cultuurhistorie, noem maar op. De grote uitdaging is nu om deze invalshoeken te verbinden. Productiegebieden zijn al lang niet meer monofunctioneel. Wat willen we nu met die mooie groene ruimte, zijn onze landschappen voldoende uitdagend? Ik geloof in de Gouden Driehoek: Initiatiefnemer, bestuurder en expert. Het zou mooi zijn als wij onze kennis kwijt kunnen door te participeren in die processen. We moeten elkaars ideeën beter benutten. U heeft de wijsheid in pacht, u heeft het gelijk aan uw zijde. Ik ben heel benieuwd of u dat krijgt.



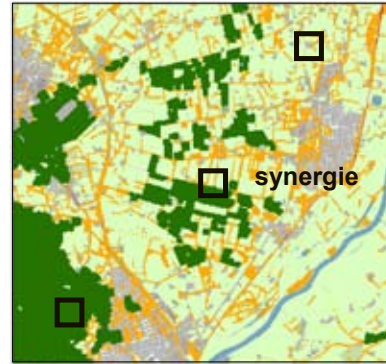
Carroussel met presentaties van Wageningen UR

Ruimtelijk verbinden van EHS en cultuurlandschap levert meer natuurkwaliteit

Carla J. Grashof-Bokdam, J. Paul Chardon, Claire C. Vos, Ruud P.B. Foppen, Michiel F. Wallis-de-Vries, Marja van der Veen & Henk A.M. Meeuwssen

In het huidige natuur- en landschapsbeleid zijn grotere natuurgebieden (EHS) en kleinschalige groenblauwe dooradering gescheiden werelden. Soorten houden zich echter niet aan beleidsgrenzen. Dat roept de vraag op in hoeverre het combineren van beleidssporen voor EHS en groenblauwe dooradering een meerwaarde kan hebben voor de natuur. Is er sprake van synergie?

Aan de hand van veldgegevens is onderzocht of 40 soorten vlinders, planten en vogels vaker voorkomen in gebieden met EHS (bos > 5 ha) en opgaande dooradering dan in gebieden met alleen EHS of alleen dooradering. Het blijkt dat veel bossoorten, zoals de goudvink, vaker voorkomen als in de omgeving ook dooradering aanwezig is. Die dient als extra habitat, dispersiecorridor of foerageergebied. Andersom blijkt dat veel soorten van opgaande dooradering, zoals grote muur, vaker voorkomen als er ook bos groter dan 5 hectare in de omgeving ligt, dat dan als kolonisatiebron kan dienen. Het onderzoek leidt tot de conclusie dat er inderdaad synergie bestaat tussen EHS en groenblauwe dooradering. Enerzijds



■ Bos > 5 ha
■ Opgaande dooradering



Goudvink

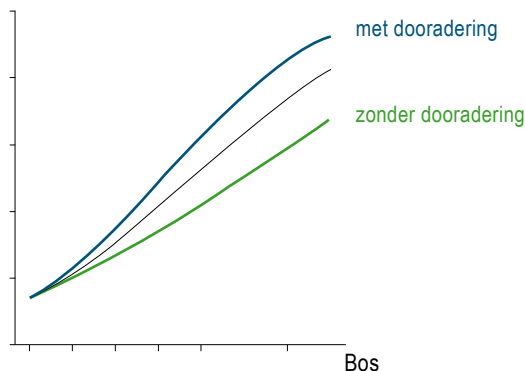


Grote muur

10 helpt de EHS soorten in dooradering, anderzijds helpt dooradering soorten in de EHS. Daarom is het belangrijk om het beleid voor de EHS en voor de groenblauwe dooradering beter op elkaar af te stemmen. Beter integratie is nodig op verschillende schaalniveaus.



Voorkomen goudvink



Op lokaal en regionaal niveau valt te denken aan agrarisch en particulier natuurbeheer en aan nieuwe multifunctionele constructies. Op regionaal en nationaal niveau valt te denken aan randvoorwaarden voor lokaal beleid. Het verdient aanbeveling om dooradering in te zetten voor robuuste verbindingen en voor de klimaatmantel rondom de EHS.

Carla Grashof
Alterra, Postbus 47, 6700 AA Wageningen
Telefoon: 0317 48 60 80
E-mail: Carla.Grashof@wur.nl

Groen & Internationaal vestigingsklimaat

Peter Veer

Is de kwaliteit van groene ruimte een factor in het vestigingsklimaat voor internationale kennisintensieve bedrijven? Alterra onderzocht in hoeverre groenblauwe landschapsdiensten meespelen als vestigingsfactor. Uit een literatuurstudie blijkt dat internationale, kennisintensieve bedrijven in 2005 voor 7,1 procent van de Nederlandse arbeidsplaatsen zorgden. De internationale kenniseconomie is een groeiende bron van regionale werkgelegenheid en welvaart. Goed gekwalificeerd personeel is een dominante productiefactor. Internationale bedrijven baseren hun locatiekeuze op:

- Economisch afwegingsproces van baten en kosten
- Uitmuntende wereldomvattende verbindingen voor informatie en mensen
- Makkelijk te bereiken 'hub'luchthaven en dichtbij internet-knoop
- Voldoende goed opgeleid personeel aan het bedrijf te binden.

Op deze prioriteitenlijst scoort de kwaliteit van de ruimtelijke omgeving niet hoog. Wel belangrijk voor het vestigingsklimaat is de kwaliteit van leven van de veeleisende, goedopgeleide, mondiaal opererende medewerkers (expats). Bij factoren die de

quality of life van expats bepalen, wordt groen en openlucht-recreatie (*urban green & outdoor leisure*) in de literatuur terloops genoemd. Degelijk onderzoek ontbrak tot nog toe.



Alterra ondervroeg 229 respondenten van bedrijven in Amsterdam, de Haaglanden en Eindhoven, drie regio's die populair zijn bij buitenlandse investeerders, naar gebruik en betekenis van stedelijk groen voor expats. Het betrof een internet-enquête met 66 vragen.



12

Enkele conclusies, als waardeoordeel van de ondervraagde expats op een schaal van 1 tot 5:

- Openbaar vervoersverbindingen naar het groengebied zijn zeer belangrijk (4,4)
- De inrichting van het landschap zelf is tamelijk belangrijk (3,8)
- Datzelfde geldt voor mogelijkheden voor outdoor activiteiten (3,5)
- Favoriete recreatie activiteiten zijn: wandelen (33%), niets doen (30%), fietsen (20%) and joggen (12%).

Een interessante vraag voor vervolgonderzoek is in hoeverre expats andere voorkeuren en bezigheden hebben dan Nederlandse recreanten. Als de antwoorden ook voor andere Europese regio's beschikbaar zijn, kan men tot een benchmark komen.

*Peter Veer
Alterra, Wageningen UR
Postbus 47, 6700 AA Wageningen
Telefoon 0317 48 15 54
E-mail: peter.veer@wur.nl*

Nabije natuur voor gezondheid van stedelingen: ruimtelijke implicaties

Sjerp de Vries, Jeroen Kruit, Leo van den Berg, Lon Schöne (Alterra)

Een groenere woonomgeving leidt tot gezondere mensen, zo is uit diverse studies gebleken.

Hoe komt deze relatie precies tot stand, welk mechanisme zit erachter? Leidt het groener maken van de woonomgeving echt tot gezondheidswinst?

Mogelijke mechanismen zijn:

- Groen verbetert luchtkwaliteit (fijn stof)
- Groen reduceert stress en aandachtsmoeheid
- Groen stimuleert lichamelijke activiteit
- Groen faciliteert sociale contacten & buurtcohesie.

In het project Vitamine G-plus staat de vraag centraal welk lokaal groenaanbod bij elk van de genoemde mechanismen het meest effectief zal zijn.

- De luchtkwaliteit verbetert en fijn stof wordt afgevangen door lineaire groenstructuren, waar lucht doorheen kan stromen. Dit valt te bereiken door aanplant van bomen, vooral coniferen, nabij emissiebronnen, zoals drukke verkeerswegen. Ze mogen echter niet te dichtbij staan om de luchtstromingen niet te blokkeren.



Amsterdam, omgeving Westerstraat (Bron: Google Earth)



Steenwijk, nabij Meppelerweg (Bron: Google Earth)

- Om stress en aandachtsmoeheid te verminderen zijn groene routes en groene oases van belang. Groene routes geven zo veel mogelijk 'contactmomenten' met groen. Denk ook aan straatbomen langs veelgebruikte routes, aan groene voortuinen, begroeide gevels, uitzicht op groen vanuit de woning, buurtparkjes of hofjes. Het groen moet dichtbij en goed bereikbaar zijn, rustig en veilig, aantrekkelijk en mooi vormgegeven en goed beheerd.
- Groen kan lichamelijke activiteit vooral stimuleren via recreatie in speelveldjes en ander 'gebruiksgroen'. Groen is geschikt voor actieve vormen van recreatie, mede afhankelijk van het bevolkingssegment.
- Groen in de wijk bevordert sociale contacten en buurtcohesie. Buurtparkjes lenen zich voor meer stationaire activiteiten. Groen kan bijdragen aan de 'walkability' van de buurt. Conflicten tussen gebruikersgroepen dienen te worden vermeden.

Blijkbaar heeft elk gezondheidsmechanisme zijn eigen optimale groenstructuur. Om in het groenbeleid tot de juiste keuzes te komen zal men eerst moeten achterhalen welk mechanisme nu de grootste gezondheidswinst oplevert. Als eerste stap ontwikkelt Alterra beoordelingsinstrumenten om te bepalen hoe functioneel een bestaande groenstructuur voor elk van de mechanismen is.

13

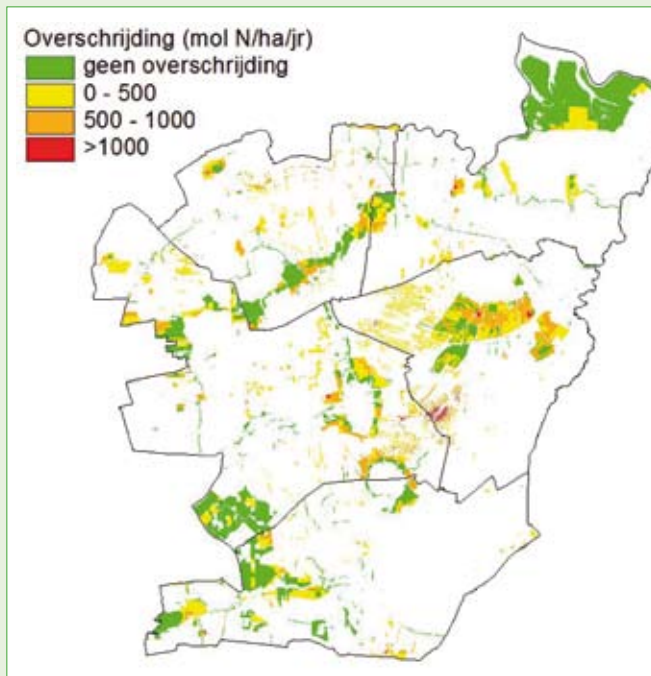
Sjerp de Vries
Alterra, Wageningen UR
Postbus 47, 6700 AA Wageningen
Telefoon: 0317 48 18 32
E-mail: sjerp.devries@wur.nl



Samenwerkende boeren sturen zelf op milieudoelen in het landschap

Wim de Vries

Alterra heeft een systeem opgezet voor milieumonitoring voor zelfsturing op milieudoelen in de Noordelijke Friese Wouden. Melkveehouders in dit gebied willen namelijk liever zelf, in collectief, op milieudoelen sturen. Generieke middelvoorschriften op individuele bedrijven, zoals emissiearm aanwenden van mest, hebben volgens de boeren diverse nadelen, zoals administratieve lasten, afname van weidevogels, bodembederf en andere ongewenste neveneffecten. Alternatieven zijn o.a. eiwitarm voeren en bovengronds uitrijden van mest bij 'gunstig' weer. Het nieuwe monitoringsysteem moet uitwijzen of de doelen voor milieukwaliteit haalbaar zijn bij zelfsturing op basis van alternatieve bedrijfsvoering.



Overschrijding van de kritische N-depositie op basis van modelberekeningen voor 2004



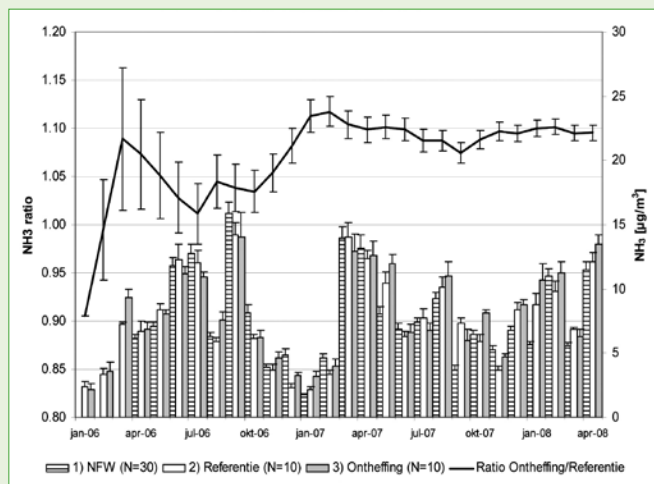
Ammoniakemissie

Met het integrale stikstofmodel INITIATOR2 is de ammoniak (NH_3) emissie voor de Noordelijke Friese Wouden berekend op basis van informatie over o.a. dieraantallen, staltypen, mestaanwendingstechnieken, landgebruik en bodem. In het jaar 2004 bedroeg de berekende ammoniakemissie 2,4 kton NH_3 /jaar. Het geschatte emissieplafond, afgeleid van het nationale emissieplafond voor 2010, is 2,6 kton NH_3 /jaar. Conclusie: met de huidige bedrijfsvoering wordt voldaan aan de ammoniak-emissiedoelstelling voor 2010. Er is ruimte voor bijstelling van de bedrijfsvoering zolang het emissieplafond niet wordt overschreden.

Stikstofdepositie

Stikstof (N)-deposities zijn geschat met het verspreidingsmodel OPS voor het jaar 2004. In zo'n 40% van het areaal worden kritische depositieniveaus voor natuurdoeltypen in de Noordelijke Friese Wouden overschreden. Eiwitarm voeren met bovengrondse mestaanwending leidt tot een vergelijkbare overschrijding. Zelfs

bij volledige reductie van de NH₃ uitstoot is de geschatte overschrijding nog 6%. Conclusie: zowel bij de huidige als bij de alternatieve bedrijfsvoering is sprake van een duidelijk risico



Maandelijks gemiddelde ammoniakconcentratie en de ammoniakconcentratie ratio tussen ontheffingsgebied en referentiegebied vanaf 2006

voor de natuur. Enorme inspanningen zijn nodig voor een substantiële reductie. Ecologische monitoring is relevant om de werkelijke effecten vast te stellen alvorens aanpassingen te doen.

Bedrijfsvoering en ammoniakconcentraties

Ammoniakconcentraties, gemeten in een ontheffingsgebied, waar mest bovengronds wordt toegediend in combinatie met eiwitarm voeren, blijken ca. 10% hoger te zijn dan in een referentiegebied, waar men de mest emissie-arm uitrijdt. Conclusie: door bijstelling van de bedrijfsvoering zal de ammoniakemissie waarschijnlijk wel onder het emissieplafond blijven.

Verdere reductie in emissie is te bereiken door eiwitarm voeren en emissie-arm mest aanwenden.

Wim de Vries

Alterra, Wageningen UR

Postbus 47, 6700 AA Wageningen

Telefoon: 0317 48 65 14

E-mail: wim.devries@wur.nl



Hoe willen burgers betalen voor landschapsdiensten?

Nico Polman, Arianne de Blaeij en Vincent Linderhof (LEI)

Onder ecosysteem- of landschapsdiensten verstaan we de voordelen die de mens heeft van ecosystemen en landschappen, bijvoorbeeld in de vorm van klimaatregeling, hout, recreatie en schoon water. Diverse partijen kunnen landschapsdiensten leveren. Hoe kan men daarvan optimaal gebruik maken?

Uit waarderingstudies blijkt dat een groot deel van de bevolking wel wil betalen voor landschapsdiensten, maar niet altijd evenveel of op dezelfde manier.

Het is de vraag welke besturingsstructuren de voorkeur verdienen. Ofwel:

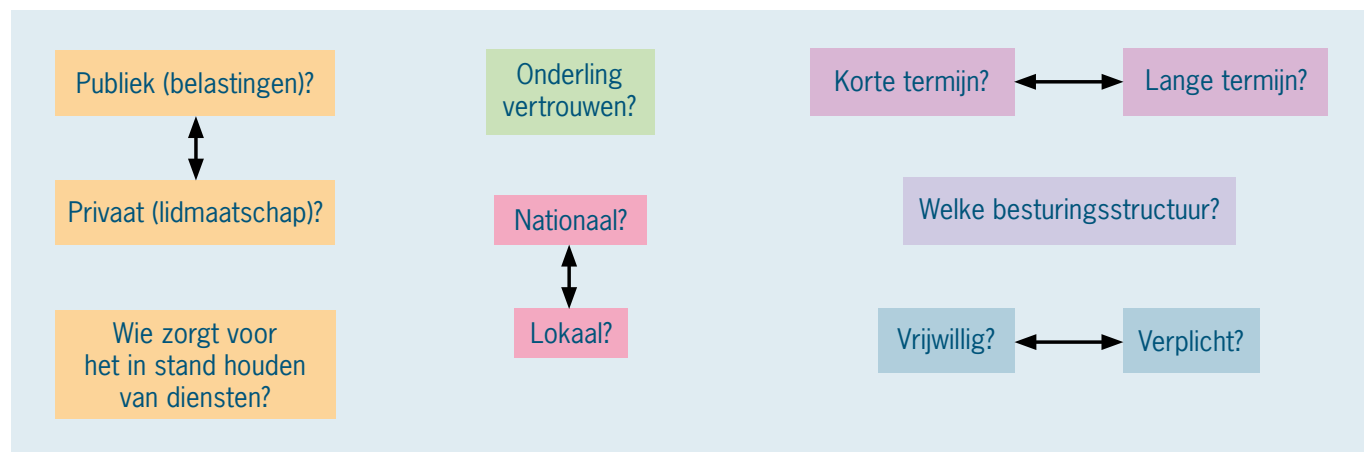
- Hoe willen mensen betalen voor deze diensten?
- Welke besturingsstructuur heeft hun voorkeur?
- Welke besturingsstructuur is maatschappelijk het "best"?
- Beïnvloedt de wijze van betalen de betalingsbereidheid?

Zijn bestaande besturingsstructuren een belemmering voor de bereidheid van de bevolking om te betalen en zou men meer betalen bij andere of aangepaste structuren?



Nico Polman
LEI, Wageningen UR
Postbus 29703, 2502 LS Den Haag
Telefoon: 070 335 82 90
E-mail: nico.polman@wur.nl

16



Belangrijke afwegingen en vragen

Forumdiscussie met inbreng vanuit de zaal

Welke grote vragen moet het onderzoek over 3 tot 5 jaar hebben opgelost?



Forumleden (van links naar rechts)

Lilian van der Aarssen, *Directeur Regionale Zaken Oost, Ministerie van LNV*

Johan Osinga, *Directeur Strategie Provincie Overijssel*

Edward Stigter, *Directeur Programmadirectie Mooi Nederland, Ministerie van VROM*

Marja van der Tas, *Voorzitter Triënnale Landschap en lid VROM-raad*

Herma de Wilde, *Secretaris Raad voor het Landelijk Gebied*

Welke grote vragen moet het onderzoek over drie tot vijf jaar hebben opgelost? Over deze vraag discussiëren vijf panelleden met de zaal, onder leiding van ir. Jannemarie de Jonge. “Achter onze centrale vraag zit de veronderstelling dat onderzoek in staat is om maatschappelijke vragen op te lossen”, stelt zij in haar inleiding. “Het is belangrijk om onderscheid te maken tussen twee soorten onderzoek. In de eerste plaats zoeken wij antwoorden op de vraag hoe de wereld in elkaar zit. Daarbij kun je met beschrijvend en verklarend onderzoek een heel eind

komen. Vervolgens rijst de vraag hoe wij – als wij eenmaal menen te weten hoe de wereld in elkaar zit – die wereld een stukje mooier en beter kunnen maken. Bij de eerste categorie vragen kan een wetenschapper zeggen ‘Ik heb gelijk’. Bij vragen van de tweede soort zal de tijd uitwijzen wie er uiteindelijk gelijk heeft gekregen.”
In de discussie komen beide soorten vragen achtereenvolgens aan bod.

Hoe zit de wereld in elkaar?

Welke kennislacunes signaleren de aanwezigen die wetenschappelijk onderzoek kan aanvullen?

Lilian van der Aarssen signaleert een sterke verschuiving van de kennisvraag van de beleidspraktijk naar de gebiedspraktijk. Er is een trend naar meer zelfsturing, naar zeggenschap op gebiedsniveau. Ze willen laten zien dat ze gelijk hebben. Hoe kan wetenschappelijke kennis ertoe bijdragen dat onvrede wordt omgezet in zelfsturing? Vaak is bestaande kennis die voor het beleid is ontwikkeld niet bruikbaar. Er is hier behoefte aan nieuwe vormen van interactief onderzoek en wat er hier vandaag wordt gepresenteerd kunnen we daarom goed gebruiken.

Johan Osinga: "provincies zijn bezig met het realiseren van de EHS. We hebben als provincie veel behoefte aan inzichten en kennishulpmiddelen hoe we onze strategie kunnen verfijnen; om maatwerk te kunnen leveren is het nodig over alternatieven voor uitvoering te beschikken. Het ruimtelijk koppelen van multifunctioneel landschap met EHS biedt daarvoor mooie aanknopingspunten. Het biedt mij ook een basis om in gesprek te komen met partners in de regio."

Edward Stigter constateert dat de notie dat kwalitatief hoogwaardige landschappen een vestigingsvoorwaarde zijn voor internationale kennisintensieve bedrijven, een nuancering

18 De relatie loopt kennelijk via de kwaliteit van de

leefomgeving van de kenniswerkers. In dit verband vindt hij het interessant de vraag verder te verdiepen met betrekking tot de beoogde metropolitane parken in de Visie Randstad 2020-2040 van het kabinet.

Marja van der Tas heeft geleerd dat groen er toe doet voor gezondheid, maar dat we nog niet weten hoe die relatie causaal verloopt. Herma de Wilde vindt het opvallend dat het onderzoek naar betalingsbereidheid niet als participatief onderzoek is opgezet. Ze dringt erop aan meer gebruik te maken van kennis die in de praktijk wordt ontwikkeld.

Hoe kunnen we de wereld beter of mooier maken?

Marja van der Tas ziet dat de uitvoeringspraktijk te weinig aandacht krijgt in de Brusselse regelgeving: hoe krijg je daarin ruimte? Hoe voorkom je dat je er maatschappelijke weerstand mee organiseert? Ze zou bijvoorbeeld graag uitgezocht zien hoe het zit met de juridische kluwen van wet- en regelgeving op de verschillende bestuursniveaus (Europees t/m lokaal), die zo bepalend zijn voor wat er in het veld kan, mag en gebeurt. Lilian van der Aarssen gelooft dat oplossingen het beste kunnen worden gevonden in een samenwerking tussen ecologische en juridische wetenschappers. Vanuit de zaal wijst Hein van Holsteijn erop dat zijn collega Fred Kistenkas hierover zeer recent het boekje 'Recht voor de groene ruimte' heeft gepubliceerd,





Forumdiscussie onder leiding van Jannemarie de Jonge

verschenen bij Wageningen Academic Publishers. Vervolgens ontspint zich een discussie over de vraag in hoeverre wij ook inzicht hebben in de werking van die regels. Hoe interfereren ze met elkaar en welke gevolgen heeft dat zoal? En als we dat inzicht hebben, hoe gaan we daarmee om in de praktijk? Met name hier ligt nog een flinke uitdaging voor onderzoekers.

Edward Stigter vraagt aandacht voor de vraag welke marges er zijn in de grondmarkt om beweging te krijgen in het herordenen van functies in het landschap. Herma de Wilde vraagt om meer aandacht voor de verschillen in landschapsbeleving tussen bevolkingsgroepen, gelet ook op de demografische veranderingen. Herma de Wilde signaleert ook dat het gebiedsniveau in Den Haag te weinig in beeld is. De Haagse werkelijkheid verschilt sterk van die in het gebied. Hoe verbindt je die werelden met kennis? Johan Osinga ziet het kunnen omgaan met de spanningsboog tussen individuele en collectieve belangen als cruciale opgave in gebiedsontwikkeling. Het werkt niet om als rijksoverheid de maatschappij een model op te leggen, maar in welke

vorm kan die overheid dan wel regie voeren? Vaak weten we onvoldoende van normen en waarden die in gebieden belangrijk zijn. Zo richt het Programma Mooi Nederland, waarvan Edward Stigter programmadirecteur is, zich op de vraag wat burgers mooi vinden, en gaat niet meer uit van Haagse waardepercepties. Daarbij stuiten we op mythes. De wetenschap heeft ook een rol om bestaande mythes door te prikken. Vraag aan de zaal: welke mythes zien jullie als wetenschappers, waar het beleid de ogen eens voor moet openen? Een antwoord komt van Martin Goossen van Alterra, die het een idee-fixe noemt dat Nederlanders open landschappen mooi vinden, terwijl uit alle onderzoeken blijkt dat de voorkeur ligt bij bossen en coulisselandschappen. Wat doe je met zo'n uitkomst in het beleid? In elk geval zijn de aanwezigen het erover eens dat in het nieuwe kennisbasisprogramma een sterke bèta-gamma interactie van eminent belang is, waarbij tevens de relaties tussen ruimtelijke en bestuurlijke schalen in beeld moeten komen. Scenario-benaderingen zijn daarvoor geschikte hulpmiddelen.

Uitspraken

- *Anders dan voor groen zijn voor water geen duidelijke relaties gevonden tussen gezondheid en omgeving (S. de Vries)*
- *De optimale groenstructuur wordt bepaald door het mechanisme voor een betere gezondheid (S. de Vries)*
- *Kennis kun je gebruiken voor het omzetten van onvrede in mogelijkheden voor zelfsturing (L. v.d. Aarsen)*
- *Het combineren van kleinschalige elementen met de grote schaal geeft ons de mogelijkheid om de strategie te verfijnen en meer maatwerk te leveren (J. Osinga)*
- *Opvallend dat blauw er niet toe doet voor de gezondheid! (M. v.d. Tas)*
- *Er wordt bij betalen voor de natuur alleen naar geld gekeken, maar er kan toch ook in natura worden betaald! (H. de Wilde)*
- *De juridische werkelijkheid kan veel hobbels geven (M. v.d. Tas)*
- *Een mythe is dat Nederlanders een open landschap mooi vinden (M. Goossen)*
- *Schaalniveau-onderzoek is belangrijk. Werk daarbij ook met scenario's, dan kan LNV kiezen. (B. Piersma)*
- *Wij worstelen met de Haagse werkelijkheid en de lokale werkelijkheid. Bovendien verschilt de taal. (H. de Wilde)*

De workshops

'Kosten en baten van de EHS'

Organisatie: Leon Braat (Alterra), Dolf de Groot (DOW), Aris Gaaf (LEI), Martijn van der Heide (LEI), Petra van Egmond (PBL)

Wat zijn de baten van de ontwikkeling van de Ecologische Hoofdstructuur (EHS) en wat zijn de kosten van verwerving, inrichting en beheer van de EHS voor de verschillende maatschappelijke stakeholders?

De doelen van de EHS zijn vooral geformuleerd in termen van bijzondere soorten en levensgemeenschappen. De overige maatschappelijke baten van de EHS zijn daardoor op de achter-

grond gebleven. Er ontstaat nu belangstelling voor deze baten van de EHS (en het daarin liggende Natura2000 netwerk), o.a. dankzij het werk van Tom Bade, in het licht van het concept 'ecosystem services' (ecosysteemdiensten), die nu ook in het Beleidsprogramma Biodiversiteit een speerpunt zijn geworden. Eerdere studies (Veenklaas, Vreke, Bos, V.d. Heide, Slangen, Gaaff), o.a. in kader van Natuurbalansen, hebben in de afgelopen jaren licht op de financiële aspecten geworpen. In Europese kaders worden studies uitgevoerd naar Kosten en (maatschappelijke) Baten van Natura 2000 en door LEI en IVM zijn voor Nederland ook reeds eerste verkenningen gedaan. Aan het waarden van de maatschappelijke baten van de EHS zitten echter vele onopgeloste problemen, onder meer doordat kennis over de samenhang tussen de fysieke kenmerken van de EHS, de verschillende aspecten van biodiversiteit, de ecosysteemfuncties en de waardering daarvoor, is verzameld in verschillende kennisdomeinen en daardoor grote gaten vertoont en lastig integreerbaar is. Bovendien is slechts in beperkte mate in beeld wie er van profiteert.

Onderwerpen die aan de orde komen:

- Wat is het kwantitatieve beeld van de ecosysteemdiensten van de EHS, op lokale, regionale en nationale schaal?
Welke zijn de relaties tussen de verschillende aspecten van biodiversiteit, ecosysteemfuncties en ecosysteemdiensten?
- Wat zijn de sociale en economische baten/welvaartseffecten (fysiek/monetair) op de verschillende schaalniveaus?
Welke stakeholders profiteren?
- Hoe zit de maatschappelijke kosten-baten-balans in elkaar?
- Wat is het duurzaamheidsgehalte van de EHS/Natura2000 plannen, m.a.w. is er afwenteling van biodiversiteitschade naar elders (buitenland) en/of naar de toekomst (volgende generaties) bij de huidige c.q. geplande gebruiksvormen?



'Groene leefomgeving en de stad'

Organisatie: Vincent Kuypers i.s.m. projectteam A17 Klimaat voor Ruimte (Alterra)



- 22 *De Groene leefomgeving en de compacte stad lijken strijdig met elkaar. Klimaatverandering is tot dusverre in het stedelijk gebied vooral een mitigatie issue (energie besparing, beperking CO₂ uitstoot en sterker afvoeren van hemelwater). Adaptatie van het stedelijke gebied aan het veranderend klimaat kan een uitkomst zijn voor het halen van de klimaatdoelen en tevens de groene leefomgeving versterken.*

De steden zullen niet klimaatbestendig zijn zonder aanpassingen aan gebouwen en de openbare ruimte. Veel steden kampen al met extreme wateroverlast of extreme droogte (fijn stof) en met de gevolgen van het 'Hitte Eiland effect'. Adaptatie van het stedelijke weefsel aan die extremen is de uitdaging voor veel steden. Kennisvragen die daarbij opgeroepen worden kunnen ze lang niet altijd zelf oplossen en het is ook niet efficiënt om het wiel op verschillende plekken uit te vinden.

In het Klimaat voor Ruimte project A17 is een dialoog met de steden gestart over klimaatadaptatie om helder te krijgen welke steden met welke specifieke problemen kampen en welke adaptatiemaatregelen waar en op welke schaal zinvol en effectief kunnen zijn.

In deze workshop onderzoeken we hoe het stadsregionale landschap kan worden ontwikkeld om effectief en efficiënt opgewassen te zijn tegen hittestress, droogte en hevige regenbuien. Er zal een inleiding worden gehouden over de resultaten van de dialoog tot op dit moment. Daaruit volgen 'What if' vragen en vooral ook 'hoe' vragen. Er zal worden gediscussieerd over de synergie met mitigatie-maatregelen, die al in volle gang zijn en over de veelheid aan onderzoeksvragen op verschillende schaalniveaus, waar de steden mee gekomen zijn.

Onderwerpen die aan de orde komen:

- Hoe kan adaptatie een aanvulling zijn op mitigatie bij het aanpakken van de gevolgen voor de stad en haar bewoners van de klimaatverandering?
- Hoe kan de stad het best met extremen en onzekerheden omgaan, waar het stedelijke weefsel nu vooral op gemiddelden en verouderde pieksituaties is ingericht?
- Welke betekenis kan een versterking van de groene leefomgeving hebben voor de klimaatbestendigheid van de stad?
- In hoeverre is of wordt het 'Hitte Eiland effect' een urgent probleem?
- Wat zijn belangrijke kennisvragen ten aanzien van de mogelijkheden van groenblauwe maatregelen in en om de stad?

'Landschap als klimaatmantel om de EHS?'

Organisatie: Claire Vos en Willemien Geertsema (Alterra)

Kan de EHS klimaatbestendig worden gemaakt door hem in te pakken in een mantel van multifunctioneel landschap?

De EHS zal niet klimaatbestendig zijn zonder aanpassingen. Die adaptatie kan bereikt worden door het vergroten van de EHS, maar als daarvoor niet veel politiek en maatschappelijk draagvlak is, kan het dan ook anders? In deze workshop onderzoeken we hoe het landschap rondom de EHS kan worden ontwikkeld om deze functionele aanpassingen toch te realiseren. Daarvoor is het concept van klimaatmantel bedacht. Hoe kunnen gewenste adaptaties met deze klimaatmantel worden gerealiseerd? Voor welk deel van de biodiversiteit gaat dat werken, waar is het mogelijk klimaatmantels te realiseren, hoe moeten ze eruit zien en welke landschappelijke functies en services kunnen in deze klimaatmantels worden ontwikkeld?

Onderwerpen die aan de orde komen:

- Wat kan een klimaatmantel bijdragen aan het oplossen van opgaven voor landbouw als gevolg van klimaatverandering?
- Wat kan een klimaatmantel bijdragen aan het oplossen van de wateropgave als gevolg van klimaatverandering?
- Wat kan een klimaatmantel bijdragen aan het oplossen van opgaven voor natuur als gevolg van klimaatverandering?
- Aan welke randvoorwaarden moet een klimaatmantel voldoen, wil deze bijdragen aan het klimaatbestendig maken van de EHS?
- In hoeverre kan een klimaatmantel bijdragen aan adaptatie-opgaven van andere functies in het landschap?
- Wat zijn belangrijke kennisvragen?



'Hoe kan technologie bijdragen aan interactieve besluitvorming?'

Organisatie: Jan Erik Wien (Alterra), Jolanda van den Berg (LEI), Jacques Jansen (Alterra), Cees Leeuwis (Wageningen UR)

Hoe kunnen we technische kennishulpmiddelen beter bruikbaar maken in interactieve planningsprocessen op gebiedsniveau?

In het kader van KB1 gaat interactieve besluitvorming over integrale complexe ruimtelijke besluitvormingsprocessen waarbij onder beleidsmakers en praktijkmensen zowel behoefte is aan procesondersteuning en stakeholder participatie, als aan ondersteuning door middel van leveren van inhoudelijke (domein) kennis. Hiervoor is en worden informatie-infrastructuur en ICT-tools ontwikkeld. Echter lang niet altijd met groot succes. Kunnen we uit succes en falen lering trekken en aan verbeteringen gaan werken?

Onderwerpen die aan de orde komen:

- Wat is er beschikbaar aan informatie-infrastructuur en ICT-tools voor interactieve besluitvorming? Onder andere:
 - ✓ Jolanda van den Berg: GIS supported participatory land use planning
 - ✓ Jandirk Bulens: Interactief ruimtelijke plannen met behulp van de MapTable
 - ✓ Onno Roosenschoon: Integrated Solution Support in water management (ISSS)
 - ✓ Henk Kramer: Ruimtelijke planning in 3D (Salix)
- Wat zijn de ervaringen met deze tools in beleidsvorming: Wie heeft er wat mee gedaan en wie niet?
- Wat zijn succes- en faalfactoren voor het gebruik van de tools?
- Hoe kunnen we kennis en tools beter bruikbaar en toegankelijk maken voor beleidsmakers en praktijkmensen?
- Belangrijke kennisvragen?



Slotdebat



Slotdebat, geleid door Kees Slingerland, algemeen directeur van de Environmental Sciences Group van Wageningen UR

Na de vijf workshops in het middagprogramma volgt een plenair slotdebat, geleid door Kees Slingerland, algemeen directeur van de Environmental Sciences Group van Wageningen UR. Hij constateert dat alle aanwezigen het belang van het besproken thema blijkbaar onderschrijven. Grappig is dat iedereen daarbij zijn eigen accenten plaatst. Bovendien springen de taalverschillen in het oog tussen beleid en onderzoek, tussen rijksoverheid en provinciale overheden, of tussen departementen onderling.

Belangrijke aspecten in het debat zijn schaalniveaus, tijdshorizonnen en de samenhang van Nederlandse landschappen in Europees perspectief. Een opmerkelijke beeldspraak is die van het gekookte ei. Als je een ei verwarmt, wordt het hard, maar

als het daarna weer afkoelt wordt het nooit meer zacht. Net zo onomkeerbaar zijn de keuzes die gemaakt worden in het landschap. Eenmaal gedane ingrepen, waar je achteraf spijt van krijgt, zijn later vaak niet meer te herstellen.

Uiteindelijk is de juridische werkelijkheid – en dan niet alleen de inhoud van de wetgeving, maar ook hoe die uitpakt in de praktijk – misschien wel bepalender voor ons landschap dan al die inhoudelijke thema's waarover wetenschappers zich buigen.

Een bron van discussie blijft de tegenstelling tussen economie en ecologie. Is het niet frappant dat men in het Verenigd Koninkrijk 300 miljoen euro per jaar betaalt om kauwgum te verwijderen, even veel als wij jaarlijks neertellen voor onze Ecologische Hoofdstructuur?

Conclusies van de workshops en reacties van DG Anita Wouters (LNV)

Workshop 'Landschap als klimaatmantel om de EHS'

Organisatie: Claire Vos en Willemien Geertsema (Alterra)



Claire Vos (Alterra)

Kan de EHS klimaatbestendig worden gemaakt door hem in te pakken in een mantel van multifunctioneel landschap? Zo'n klimaatmantel kan als adaptatiemaatregel niet alleen van belang zijn voor de natuur, maar ook voor landbouw en waterhuishouding. Bij dit onderzoeksvoorstel horen ook een herbenoeming van de EHS en een optimalisatie van de doelen.

- Een belangrijke kennisvraag is het helder omschrijven van de noodzaak en de effectiviteit van zo'n klimaatmantel. Onderzoekers moeten in de eerste plaats aannemelijk maken dat een klimaatmantel werkt, en welke problemen die voor de verschillende functies van het landschap (landbouw, natuur, waterbeheer) kan oplossen.

- Vervolgens zou men in pilotgebieden uiteenlopende scenario's kunnen vergelijken. Elk scenario moet aannemelijk maken hoe je een bepaald probleem het beste kunt oplossen, en welke aanpak en welk oppervlak daarvoor concreet nodig zijn. Zo'n scenario-aanpak, rekening houdend met de identiteit van verschillende landschappen, levert vermoedelijk meer nieuwe inzichten op dan een 'consensus-achtige' inrichting van een gebied.
- Zo'n scenario-aanpak is bovendien een aansprekende manier om over het begrip klimaatmantel te communiceren. Het is belangrijk om niet de suggestie te wekken dat de klimaatmantel niet alleen ten dienste staat van de natuur, maar ook de belangen van landbouw en waterhuishouding dient.

Reactie Anita Wouters

"Het is bedoeling dat de kennisbasisproducten uiteindelijk door de politiek worden gebruikt. Als ik dit kennisvoorstel door een politieke bril bekijk, dan betekent dit plan: de EHS blijft onaangetaast, hij groeit en wordt geannexeerd. En in het multifunctionele gebied zouden de belangen van natuur, landbouw en waterhuishouding gelijkwaardig worden. Zwart-wit gezegd betekent dat verlies voor de landbouw. Dat is politiek niet te verkopen. De EHS zelf staat momenteel ongelooflijk ter discussie, en terecht. We lijken uit het oog te hebben verloren waarvoor de EHS ooit bedoeld was. De zonering van de EHS zal minder hard moeten worden, want daar is nu veel gedonder over. Als je aan de slag wilt met een systeem om de natuur klimaatbestendig te maken, zullen we twee kanten uit moeten werken. Het is niet werkbaar om de kern van de EHS onaangetaast te willen laten en dan alleen over uitbreiding met een klimaatmantel te willen praten. Het idee van een klimaatmantel vind ik op zich heel



Directeur-Generaal Anita Wouters (Landbouw, Natuur en Voedselkwaliteit)

goed. Maar je zult er andere woorden voor moeten kiezen, het plan minder oplossingsgericht moeten formuleren. Bovendien zullen onderzoekers driedimensionaal moeten denken. Het oorspronkelijke doel van de EHS was behoud van biodiversiteit. Daarvoor is het enorm belangrijk wat er in de bodem en met de waterhuishouding gebeurt. Dat blijkt ook uit de conclusies van de Deltacommissie van Cees Veerman. En om het idee te laten landen, is het ontzettend belangrijk om het te visualiseren, beeldend te tonen hoe het concept eruit zou kunnen gaan zien.”

Reactie Paul Opdam

“Ons KB-voorstel is geen politiek verhaal. Wij willen in de eerste plaats mogelijke oplossingsrichtingen aanreiken voor het geval de BV Nederland zou besluiten om maatregelen te treffen voor het geval onze EHS niet klimaatbestendig zou blijken te zijn. Dan zullen we de EHS anders en slimmer moeten inrichten, in

coalitie met andere partijen. Het gaat dan om het verbinden van EHS en het agrarische landschap. We proberen uit te zoeken hoe dat eruit zou kunnen zien en wie je daarbij zou moeten betrekken. Ik denk dat wij als onderzoekers eerst maar eens moeten proberen deze oplossingsrichting op de politieke agenda te krijgen. Tegen de tijd dat Den Haag klaar is met de uitvoering van de Vogel- en Habitatrichtlijn en openstaat voor een andere invulling van de EHS, hebben wij de oplossing.”



Paul Opdam (Wageningen UR) en Barto Piersma (Ministerie LNV)

Workshop ‘Kosten en baten van de EHS’

Organisatie: Leon Braat (Alterra), Dolf de Groot (DOW), Aris Gaaf (LEI), Martijn van der Heide (LEI), Petra van Egmond (PBL)

Wat zijn de baten van de ontwikkeling van de EHS en wat zijn de kosten van verwerving, inrichting en beheer van de EHS voor de verschillende maatschappelijke stakeholders? Onder het motto “Makkelijker kunnen we het niet maken voor Den Haag, maar betere kwaliteit kunnen we misschien wel leveren” is nagedacht over de vraag hoe men een kosten-baten balans voor de EHS in kennisbasis gerelateerd onderzoek zou kunnen vormgeven. De EHS staat in het politieke krachtenveld voortdurend ter discussie, zowel in Haagse kringen als op provinciaal en regionaal niveau. Dat bleek ook bij de implementatie van Natura 2000. Intussen is er een beleidsprogramma Biodiversiteit uitgebracht voor de periode 2008-2011.

- Het kennisbasisprogramma moet in de eerste plaats verantwoording aan de Nederlandse belastingbetaler afleggen over de besteding van het geld voor de EHS.
- In de tweede plaats willen de onderzoekers een wetenschappelijke basis leggen om tot goede spelregels in de besluitvorming te blijven komen. De spelregels voor de besluitvorming over de EHS moeten helder blijven, nu het debat door discussies over klimaatmantels en internationale afspraken steeds ingewikkelder wordt.
- Tot nog toe waren de baten van de EHS vooral geformuleerd in termen van bijzondere soorten en levensgemeenschappen. De overige maatschappelijke baten van de EHS zijn echter onderbelicht gebleven. In het Europese debat kom je het begrip *Ecosystem services* tegenwoordig in elke volzin tegen. Ecosysteemdiensten omvatten veel meer dan alleen biodiversiteit. Voor het kennisbasisprogramma ligt er een uitdaging om dit begrip handen en voeten te geven in de Nederlandse leefomgeving, op lokale, regionale en nationale schaal.

- Omdat het concept ecosysteemdiensten breder is en veronderstelt dat investeren in natuur ook tot baten voor andere partijen kan leiden, zal men met meer actoren en meer stakeholders dan tot nog toe gebruikelijk om de tafel moeten gaan zitten. Kosten- en batentabellen zullen veel meer dan voorheen gespecificeerd moeten worden naar regio en naar stakeholders.
- Het onderzoek zal zowel de baten als de kosten van de EHS goed moeten belichten. Denk bij kosten bijvoorbeeld aan de opmars van nieuwe schadelijke ziekteverwekkers of aan everzwijnen die campings ruïneren.
- Door ook een lange termijn dimensie aan de kosten-baten analyse toe te voegen krijgt die een duurzamer karakter.
- Veel aandacht dient uit te gaan naar de integratie van de veelal versnipperde kennis op dit terrein.

Reactie Anita Wouters

“Dit voorstel roept bij mij gemengde gevoelens op. Ik ben blij met een brede aanpak – maar het is dan nuttig om samenwerking te zoeken, want hier zijn ook andere partijen mee bezig, zoals het Centraal Planbureau. Daar ligt materiaal! Het vergroenen van kosten-baten analyses leidt vaak tot kruimelwerk: rapporten met vijf pagina’s over harde economische aspecten, gevolgd door wel vijftientig pagina’s met ecologische aspecten die dan samen optellen tot een onbeduidend bedrag. Het huidige kabinet wil graag vergroenen en krijgt het verwijt dat het op dit gebied nog weinig heeft gepresteerd. Groen zal de komende jaren hoog op de politieke agenda staan. Maar ligt hier een kennisbasisvraag of een beleidsvraag? De markt voor zo’n kosten-baten analyse is er al! Overigens is het inderdaad cruciaal om goed voor het voetlicht te brengen dat onze hele levenscyclus is gebaseerd op groen. Dit vraagstuk zal de komende jaren erg actueel zijn. Kortom, een groene kosten-baten analyse is goed, maar ik vraag me af of dit een KB-product is.”

Workshop 'Groene leefomgeving en de stad'

Organisatie: Vincent Kuypers en projectteam A17 Klimaat voor Ruimte (Alterra)

De groene leefomgeving en de compacte stad lijken strijdig met elkaar. De meeste vragen die stedenbouwkundigen hebben over klimaatadaptatie betreffen het dilemma om de stad nog compacter te maken zonder daarvoor ruimte voor groen en blauw op te offeren. De workshop koos ervoor in te zoomen op het fenomeen stedelijk hitte-eiland. Dit probleem duikt in steeds meer steden op, des te sterker naarmate het klimaat verandert. Hiervoor moeten oplossingen komen.

- Welke ontwerpogaven horen er bij? Hierbij dient men te denken vanuit klimaatextremen.
- Welk percentage groen is nodig? Groen is van grote betekenis voor de bewoners en voor het klimaat.
- Er is meer aandacht nodig voor wat er ondergronds gebeurt. Hoe houd je de bomen in de stad in leven als het milieu verdroogt?
- Het onderzoek moet interdisciplinair en participatief zijn, waarbij nieuwe partijen worden betrokken. En dat betekent ook: niet alleen naar de bewoners luisteren, maar daar vervolgens ook echt iets mee doen, anders raken mensen zeer teleurgesteld. Je moet ze handelingsperspectief bieden en tussentijds overleggen. Je moet niet na vijf jaar ineens een rapport met conclusies lanceren.
- Het is belangrijk om de gezonde compacte stad te definiëren in relatie tot haar ommeland.



Reactie Anita Wouters

"Dit lijkt mij een zeer aantrekkelijk voorstel. Dit blijft voorlopig een zeer actueel thema. Inspirerend voorbeeld zijn de Hangende Tuinen van Babylon. Door meer verticaal in plaats van louter horizontaal te denken zullen allerlei nieuwe oplossingen mogelijk worden in de compacte stad.

Het thema groen leeft sterk bij GGD's in achterstandswijken en elders in de gezondheidszorg en in de sociale sector. De uiteindelijke oplossing is meer dan een ontwerpvraag. Je zult moeten aantonen dat groen écht bijdraagt aan onze gezondheid en dat burgers dit echt graag willen. Interessant zijn de groene dooraderingen die de stad verbinden met het ommeland, bijvoorbeeld in de vorm van fietsroutes vanuit het stadshart naar het groene buitengebied. In Amsterdam vind je daar mooie voorbeelden van. Zulke oplossingen kosten naar verhouding weinig ruimte en toch haal je daarmee het groene buitengebied meer binnenbereik van de binnenstadsbewoners. Het gaat om vragen waar beslissers momenteel enorm mee worstelen. Te vaak zie je dat groen oorspronkelijk wel in het bestek stond, maar er bij bezuinigingen als eerste uitknalt. Er moet meer groen komen, maar ik krijg het niet CPB-proof rond."



Workshop ‘Hoe kan technologie bijdragen aan interactieve besluitvorming?’

Organisatie: Jan Erik Wien (Alterra), Jolanda van den Berg (LEI), Jacques Jansen (Alterra), Cees Leeuwis (Wageningen UR)

Hoe kunnen we technische kennishulpmiddelen beter bruikbaar maken in interactieve planningsprocessen op gebiedsniveau? Bij integrale besluitvormingsprocessen hebben beleidsmakers en praktijkmensen behoefte aan procesondersteuning, inbreng van stakeholders en ondersteuning in de vorm van inhoudelijke (domein)kennis. Hiervoor zijn een goede informatie infrastructuur en ICT tools nodig.

- Wat zijn hierbij succes- en faalfactoren en wat valt daarvan te leren?
- Hoe kan men bij de ontwikkeling van de tools het beste aansluiten bij lopende planvormingsprocessen in plaats van te proberen om het proces binnen het onderzoek te halen? Welke tools zijn bruikbaar om informatie te leveren?
- Hoe kan men kennis het best ontsluiten en vertalen? Visualisaties kunnen veel bijdragen. Maar een al te realistische visualisatie kan de indruk wekken dat de planvormingfase al een gelopen race is en daarmee het debat frustreren.

Reactie van Anita Wouters

“Pas vooral op om niet de indruk te wekken van “mijn ding moet hèt ding worden”, mijn ontwerp, instrumentje of systeemje moet gaan winnen. Haal de vraag over de ontsluiting liever wat meer naar voren. Het gaat erom inzichtelijk te maken wat in de besluitvorming de vereisten zijn onder voorwaarde x, y, of z. Overigens ben ik een groot liefhebber van technologische hulpmiddelen om plannen goed te visualiseren, want heldere presentaties leggen de kern van de waarheid bloot en zorgen er voor dat besluitvormers niet kunnen duiken en de zaken niet mooier kunnen voorstellen dan ze zijn. Goede tools hebben een grote meerwaarde en kunnen besluitvormingsprocessen enorm versnellen. Helaas zijn voor gebiedsontwikkeling veel minder goede tools beschikbaar dan bijvoorbeeld in de bouw, de baggerwereld of in de waterbouw. Dus ik zou zeggen: “Kijk ook bij andere sectoren.” Overigens zag ik laatst bij Alterra wèl een schitterende visualisatie van groen langs de snelweg.”



Workshop: 'Duurzame landschapontwikkeling en bestuurlijke schalen'

Organisatie: Ton Veldkamp (Alterra) en Nico Polman (LEI)



In de noordelijke Friese Wouden hebben boeren zelf een nieuwe bestuursvorm bedacht, niet topdown, maar bottom up. Als we niet meer top-down sturen, welke sturingsmogelijkheden zijn er dan om de vereiste functionele samenhang tussen schaalniveaus te bereiken? Schaalproblematiek wordt lang niet door iedereen onderkend. Vaak bedenken beleidsmakers allerlei schaalneutrale oplossingen, die dan allerlei onverwachte bijeffecten opleveren. Bij discussies treden allerlei – vaak ook negatieve – interacties op die te maken hebben met verschillen in macht, geld en rationaliteit. Niet iedereen staat gelijk in de discussies. De wetenschapper zal zijn handelen moeten gaan aanpassen. Hij is niet langer louter kennisleverancier.

- Wat is relevante kennis? Naast de traditionele wetenschappelijke kennis bestaan er allerlei vormen van kennis, waarover andere stakeholders beschikken.
- Hoe gaan we om met conflicten? Wat zijn de juiste triggers om mensen in beweging te krijgen? Welke methodes zijn er om trade-offs af te wegen? Hoe kunnen we die methodes verder ontwikkelen?

- Hoe integreren we schalen en organisatiestructuren om niet alleen tot maar ook tot werkzame oplossingen te komen? Wat goed is op lokaal niveau hoeft niet goed te zijn op landelijk niveau en andersom.

Reactie Anita Wouters

Blijkbaar verschuift de rol van de wetenschapper. Hij doet meer dan kennis inbrengen, en hij heeft niet langer de wijsheid in pacht. Er is steeds meer behoefte aan een meedenkende wetenschapper. Maar hij moet zijn wetenschappelijke rol wel zuiver en onafhankelijk houden, want als je meedoet in het duw- en roepproces, maak je jezelf kwetsbaar en dan word je gebruikt. Participatie in gebiedsontwikkeling brengt mee dat meer kennis wordt ingebracht aan de voorkant van de besluitvorming. Dat vind ik een goede zaak. Want het kan onvoorstelbaar veel bijdragen om tot goede oplossingen te komen. Wel zullen Wageningers meer relaties moeten aangaan met de sociale en culturele studies, waar vaak een andere taal wordt gesproken. Anders krijgen we een Babylonische spraakverwarring.



Slotwoord



Paul Opdam

32 “Blijkbaar zitten we met ons Kennisbasis 1 Programma op de goede weg. Voor het nieuwe programma dat vanaf 2010 gaat lopen, zullen we nog duidelijker accenten moeten leggen. Integratie was vandaag een sleutelwoord, dat telkens terugkeerde. Er is behoefte aan integratie van alfa- bèta- en gamma-kennis, aan integratie van vorm- en functiewaarden. We zullen de fysieke wereld moeten verbinden met de wereld van emoties en waardetoekenning. Daar ligt een enorme uitdaging. We zullen allerlei slimme technieken en methoden moeten ontwikkelen om zulke waarden te bepalen. En we zullen vorm- en functiewaarden gezamenlijk in gebiedsspecifieke oplossingen moeten formuleren. Of het nu om de compacte stad gaat, om multifunctionele landschappen of om klimaatmantels, steeds zal een enorme integratie van kennis nodig zijn. Een tweede uitdaging is het integreren van al die kennis in een complex, gelaagd *governance* systeem met tal van spelers, van gemeenten tot Europese Unie. Een derde hoofdvraag is het vinden van robuuste oplossingen in de context van een onvoor-

spelbare toekomst. Je kunt wel oplossingen verzinnen voor de waarden die we willen behouden, maar intussen staat de wereld niet stil!

En ten vierde is er een sterke noodzaak om effectieve kennis-hulpmiddelen te ontwikkelen. We moeten ontdekken hoe je kennis onder woorden moet brengen en in welke tools je hem moet verpakken om effectief aan te sluiten bij beleids- en gebiedsprocessen, die op hun beurt weer uit allerlei fasen bestaan. Daarbij moeten we goed in de gaten houden welke verschillende rollen wetenschappers in deze processen kunnen spelen. Vanaf 2009 gaan we al hard aan de slag met de invulling van ons nieuwe kennisbasisprogramma, dat in 2010 gaat draaien. Ik zal in 2009 op een aantal van de onderwerpen die we vandaag langs hebben horen komen verkennende studies laten uitvoeren.”

Anita Wouters

“Op dit congres zijn veel interessante plannen de revue gepasseerd. Graag wil ik beleidsmakers en wetenschappers uitnodigen om regelmatig tussentijds te overleggen, voordat kennisbasisproducten kant en klaar zijn. Het is doodzonde als producten niet goed landen, verkeerd geïmplementeerd worden of verkeerd getimed zijn en daardoor te laat komen. Als je elkaar regelmatig spreekt, blijf je elkaar beter verstaan.”





Colofon

Uitgave van Alterra, Wageningen Universiteit Omgevingswetenschappen
Bezoekadres: Droevendaalsesteeg 3, 6708 PB Wageningen, Gebouw 100 + 101
Postadres: Postbus 47, 6700 AA Wageningen
Telefoon: + 31 317 48 01 00
www.alterra.wur.nl
www.wur.nl

Thematrekker: *Paul Opdam, Wageningen UR*
Tekst: *Marion de Boo, wetenschapsjournalist, Bleiswijk*
Eindredactie: *Erica Hiddes en Anne Oosterbaan, Alterra, Wageningen UR*
Foto's: *Alterra, Wageningen UR*
Vormgeving: *Communication Services, Wageningen UR*
Druk: *Digigrafi, Wageningen*
Oplage: *200 exemplaren*
Informatie bestelling: *extra boekjes kunt u bestellen door een mail te sturen naar: erica.hiddes@wur.nl*

© Alterra 2008

