



Ministerie van Landbouw, Natuur en
Voedselkwaliteit

Regionale landbouwcijfers in beeld Regio West

Periode 1997-2007





Leven
van het land,
geven
om natuur.

Voorwoord

De Directie Regionale Zaken van LNV vormt het bestuurlijke schakelpunt tussen het ministerie van LNV in Den Haag en de regio. Samen met regionale partners zorgt DRZ ervoor dat het LNV-beleid ook echt gaat werken in de regio. Om de rol van DRZ goed te kunnen spelen zijn een aantal zaken essentieel: een goed netwerk in de regio én ter zake doende kennis over wat er in de regio speelt.

Kennis is zeker van belang als het over de landbouw gaat. De ontwikkelingen in de landbouw gaan razendsnel en beelden over de landbouw kunnen in rap tempo verouderen. Om een goed beeld te krijgen van de huidige situatie in de landbouw en om zicht te krijgen op de belangrijkste trends, is goed cijfermateriaal onontbeerlijk. Het LEI en het CBS publiceren al jaren de zogenaamde Land- en tuinbouwcijfers. Waardevolle publicaties vol met relevante cijfers over de ontwikkelingen in de Nederlandse land- en tuinbouw. Om als DRZ ons werk goed te kunnen doen, is het noodzakelijk om geregeld wat dieper in te zoomen op de cijfers in de verschillende regio's en provincies.

Vandaar dat DRZ het LEI heeft gevraagd om de regionale landbouwcijfers in beeld te brengen. Dat heeft geleid tot vier publicaties: Noord (Friesland, Groningen, Drenthe), Oost (Overijssel, Gelderland), Zuid (Zeeland, Noord-Brabant, Limburg) en West (Noord-Holland, Zuid-Holland, Utrecht, Flevoland). Deze publicaties geven de stand van zaken weer in de verschillende sectoren en de belangrijkste trends in de afgelopen 10 jaar. Ook is per provincie steeds het relatieve belang van een sector te zien ten opzichte van geheel Nederland. De cijfers zijn geïllustreerd met grafieken en kaartjes die aangeven hoe de verschillende sectoren ruimtelijk zijn verdeeld. Naast tabellen en figuren, is in de tekst aangegeven wat de belangrijkste trends zijn en welke verklaringen hiervoor kunnen worden gegeven.

Deze regionale landbouwcijfers zijn niet exclusief verzameld voor DRZ. Ik hoop ook dat onze regionale partners (provincies, gemeenten, landbouworganisaties, natuur- en milieuorganisaties) hier hun voordeel mee kunnen doen, zodat we vanuit een gemeenschappelijke kennisbasis kunnen werken aan een gezonde landbouw, een waardevolle natuur en een mooi landschap.

Hendrik Oosterveld
Plaatsvervangend directeur Regionale Zaken

Regionale landbouwcijfers in beeld

Regio West

Inhoud

1 Algemene gegevens	6
1.1 Bodemgebruik	6
1.2 Koopprijzen landbouwgrond	7
1.3 Bedrijfstypering en bedrijfsgrootte	8
1.3.1 Typering	8
1.3.2 Persoonlijke ondernemingen	9
1.3.3 Bedrijfsgrootte	10
1.4 Bedrijfsopvolging	11
1.5 Bedrijfsresultaten	12
1.6 Nationale Landschappen	14
1.7 Ecologische Hoofdstructuur	15
2 Grondgebruik	16
2.1 Oppervlakte cultuurgrond naar grondgebruik	16
2.2 Oppervlakte cultuurgrond naar eigendom en pacht	17
2.3 Bedrijfsverkaveling	18
3 Gewasarealen	19
3.1 Akkerbouw	19
3.1.1 Oppervlakte akkerbouwgewassen	19
3.1.2 Regionale verdeling	21
3.2 Tuinbouw open grond	22
3.2.1 Oppervlakte tuinbouw open grond	22
3.2.2 Regionale verdeling	24
3.3 Tuinbouw onder glas	25
3.3.1 Oppervlakte tuinbouw onder glas	25
3.3.2 Regionale verdeling	26

4 Rundvee	28
4.1 Samenstelling rundveestapel	28
4.2 Intensiteit	29
4.3 Bedrijfsomvang	30
4.3.1 Melkkoeien	30
4.3.2 Vleeskalveren	31
4.4 Melkquotum	32
4.5 Regionale verdeling	33
5 Overige graasdieren	34
5.1 Samenstelling paardenstapel	34
5.2 Samenstelling schapen- en geitenstapel	35
5.3 Bedrijfsomvang	36
5.3.1 Paarden	36
5.3.2 Schapen	36
5.3.3 Geiten	38
6 Varkens	39
6.1 Samenstelling varkensstapel	39
6.2 Bedrijfsomvang	40
6.2.1 Fokzeugen	40
6.2.2 Vleesvarkens	41
6.2.3 Vleesvarkens en fokzeugen	42
6.3 Regionale verdeling	43
7 Kippen	44
7.1 Samenstelling kippenstapel	44
7.2 Bedrijfsomvang	45
7.2.1 Leghennen	46
7.2.2 Vleeskuikens	47
7.3 Regionale verdeling	48
8 Multifunctionele landbouw	49
8.1 Verbrede landbouw	49
8.2 Biologische landbouw	50
8.3 Duurzame energie	51
Literatuurlijst	52
Bijlage 1 Landbouwgebieden	53
Bijlage 2 Het Bedrijven-Informatienet van het LEI	54
Bijlage 3 Toelichting op de kaarten	56

1 Algemene gegevens

1.1 Bodemgebruik

In Nederland is meer dan de helft van de grond in agrarisch gebruik (tabel 1.1). Van de ongeveer 2,3 mln. hectare landbouwgrond ligt ruim 20% in regio West.

Tabel 1.1 Bodemgebruik (x1000 ha) in Nederland en regio West, 2003

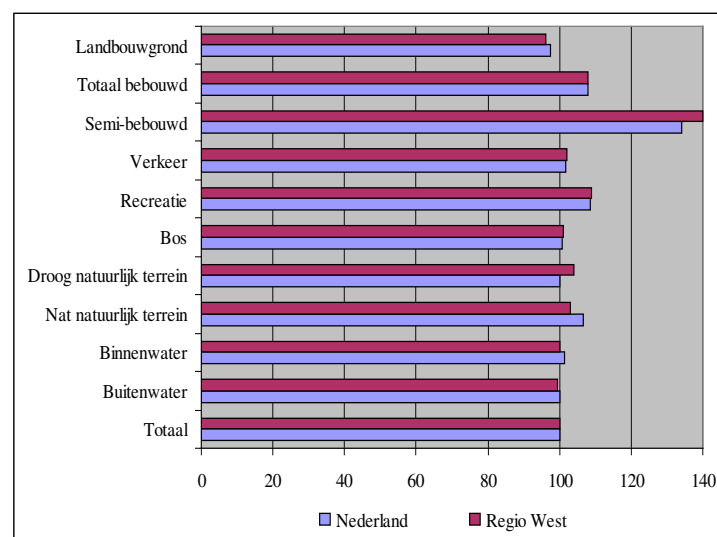
	Nederland	Flevoland	% ¹	Noord-Holland	%	Utrecht	%	Zuid-Holland	%	Mutatie	% ²
Landbouwgrond *)	2.304	101	4	163	7	84	4	172	7	-4	
w.o. glastuinbouwgrond	16	0	2	2	11	0	2	9	58	+5	
Totaal bebouwd	329	7	2	42	13	21	6	52	16	+8	
w.o. woongebied	224	5	2	30	13	15	7	34	15	+5	
w.o. bedrijfsterrein	71	2	2	8	12	4	5	13	19	+15	
Semi-bebouwd	51	3	6	6	13	2	4	9	17	+40	
Verkeer	114	3	3	12	10	5	5	13	11	+2	
Recreatie	94	4	4	13	14	5	5	15	16	+9	
Bos	346	18	5	13	4	19	5	8	2	+1	
Droog natuurlijk terrein	84	0	1	14	17	1	2	9	11	+4	
Nat natuurlijk terrein	54	5	8	3	6	1	1	4	7	+3	
Binnenwater	360	99	28	73	20	6	2	42	12	+0	
Buitenwater	417	-	-	69	16	-	-	17	4	0	
Totaal	4.153	241	6	409	10	145	3	340	8	+0	

*) Omvat de oppervlakte cultuurgrond uit de Landbouwtelling, tuinen voor eigen gebruik, cultuurgrond van niet-telpllichtige, verspreide bebouwing en water smaller dan 6 meter.

¹ Als percentage van Nederland. ² Mutatie in regio West t.o.v. 1996.

Bron: CBS Bodemstatistiek; LEI-bewerking.

Zuid-Holland heeft binnen deze regio de meeste landbouwgrond. In regio West is de oppervlakte landbouwgrond in de periode 1996-2003 met 4% gedaald, dit is meer dan in de andere regio's (2%), vooral door uitbreiding van het bebouwde gebied (figuur 1.1). Van de glastuinbouw in Nederland heeft regio West met meer dan 70% een zeer hoog aandeel. Het glasareaal in regio West is in de periode 1996-2003 nog met 5% toegenomen.



Figuur 1.1 Bodemgebruik, 2003 (Index: 1996=100).

Bron: CBS Bodemstatistiek; LEI-bewerking.

1.2 Koopprijzen landbouwgrond

De gemiddelde grondprijs in regio West bedraagt in 2007 ongeveer 38.700 euro per hectare (tabel 1.2). Dit betreft de “kale” grondprijs voor landbouwgrond, dus familietransacties en transacties van gehele bedrijven zijn buiten beschouwing gelaten. Verder zijn alleen de “groene” gebieden, zoals Dienst Landelijk Gebied die onderscheidt, meegenomen. “Groene” gebieden zijn gebieden met een agrarisch karakter. Hier wordt de invloed van de stedelijke markt niet gevoeld.

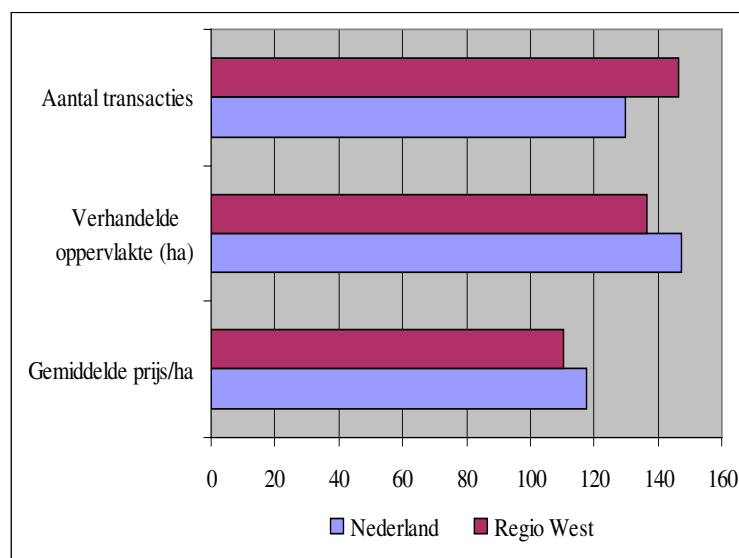
Tabel 1.2 Koopprijzen van landbouwgrond in gebieden zonder stedelijke invloed¹ in Nederland en regio West, 2007

	Nederland	Flevoland		Noord-Holland		Utrecht		Zuid-Holland		Mutatie
			% ²		%		%		%	% ³
Aantal transacties	5.975	87	1	271	5	141	2	275	5	+47
Verhandelde oppervlakte (ha)	28.653	1.453	5	2.123	7	616	2	1.448	5	+36
Gemiddelde prijs/ha	34.969	44.541	-	32.374	-	46.577	-	38.618	-	+11

¹ Groene gebieden zoals Dienst Landelijk Gebied die onderscheidt. ² Als percentage van Nederland. ³ Mutatie in regio West t.o.v. 2005.

Bron: Grondprijsmonitor 2007 van Dienst Landelijk Gebied; LEI-bewerking.

Utrecht heeft in 2007 de hoogste gemiddelde grondprijs. In de totale verhandelde oppervlakte in Nederland heeft de regio een aandeel van 19%. In de regio is het aantal transacties meer toegenomen dan landelijk (figuur 1.2). De toename van de oppervlakte en de grondprijs is minder dan landelijk. Het aantal transacties is in de regio met 47% gestegen en de oppervlakte met 36%. Dit betekent dat er meer kleinere oppervlaktes zijn aangekocht.



Figuur 1.2 Koopprijzen van landbouwgrond, 2007 (Index: 2005=100).

Bron: Grondprijsmonitor 2007 van Dienst Landelijk Gebied; LEI-bewerking.

1.3 Bedrijfstypering en bedrijfsgrootte

1.3.1 Typering

Van de bijna 77.000 land- en tuinbouwbedrijven (2007) zijn er circa 18.500 gevestigd in regio West (tabel 1.3). Zie bijlage 2 voor een beschrijving van de NEG-typering.

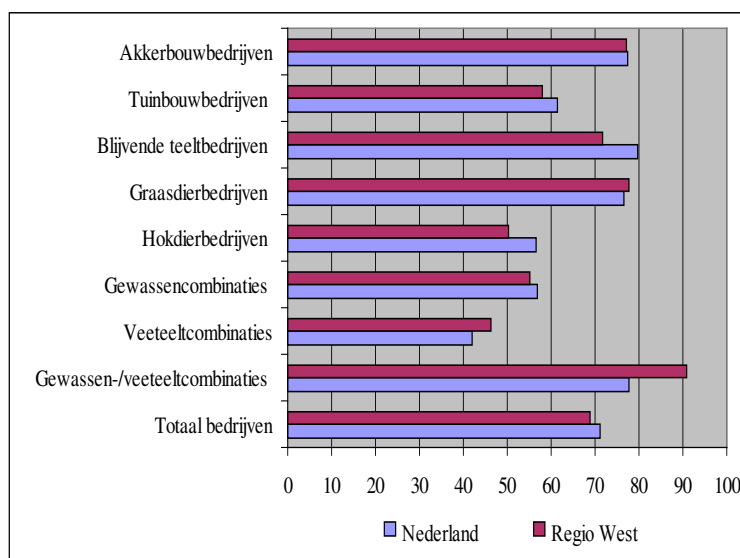
Tabel 1.3 Aantal bedrijven naar bedrijfstype (NEG) in Nederland en regio West, 2007

	Nederland	Flevoland		Noord-Holland		Utrecht		Zuid-Holland		Mutatie % ²
		% ¹		%		%		%		
Akkerbouwbedrijven	11.366	1.140	10	624	5	66	1	755	7	-23
w.v. akkerbouwgroentenbedrijven	141	33	23	15	11	0	0	13	9	+30
Tuinbouwbedrijven	9.053	191	2	1.812	20	109	1	3.281	36	-42
w.v. opengrondsgroentenbedrijven	1.053	16	2	187	18	0	0	58	6	-50
glasgroentenbedrijven	1.708	10	1	69	4	29	2	784	46	-55
ov. groentenbedrijven	147	1	1	11	7	4	3	14	10	-64
opengrondsbloem(bollen)bedrijven	1.736	80	5	676	39	21	1	400	23	-36
glasbloemenbedrijven	3.553	76	2	626	18	50	1	1.834	52	-37
Blijvende teeltbedrijven	4.452	118	3	177	4	230	5	790	18	-28
w.v. boomkwekerijbedrijven	2.249	25	1	58	3	49	2	545	24	-20
Graasdierbedrijven	39.128	297	1	2.447	6	2.322	6	2.842	7	-22
w.v. sterk gesp. melkveebedrijven	17.891	213	1	984	5	1.188	7	1.372	8	-30
gespecialiseerde melkveebedrijven	1.008	15	1	58	6	64	6	65	6	-57
schapenbedrijven	188	6	3	24	13	8	4	8	4	-43
rundvee/schapenbedrijven	29	0	0	3	10	2	7	0	0	-90
geitenbedrijven	286	3	1	10	3	14	5	11	4	+65
paarden- en ponybedrijven	5.066	26	1	318	6	214	4	332	7	-
Hokdierbedrijven	5.771	25	0	26	0	141	2	68	1	-50
Gewassencombinaties	1.346	137	10	143	11	26	2	164	12	-45
Veeteeltcombinaties	1.811	9	0	20	1	100	6	42	2	-54
Gewassen-/veeteeltcombinaties	1.346	137	10	143	11	26	2	164	12	-45
Totaal bedrijven	76.741	2.039	3	5.409	7	3.050	4	8.069	11	-31

¹ Als percentage van Nederland. ² Mutatie in regio West t.o.v. 1997.

Bron: CBS Landbouwtelling; LEI-bewerking.

In de periode 1997-2007 daalde het aantal bedrijven in regio West met ruim 30%, dit is meer dan in geheel Nederland; de daling doet zich in regio West voor bij alle hoofdtypen bedrijven (figuur 1.3). Per provincie is de structuur van de landbouw verschillend. In Flevoland domineren de akkerbouwbedrijven, in Utrecht de graasdierbedrijven, vooral melkveebedrijven. In Zuid-Holland is het aantal tuinbouwbedrijven het grootst. Naast glasbedrijven zijn dit ook boomteelt- en bloembollenbedrijven. Akkerbouwbedrijven komen, behalve in Flevoland, ook vrij veel voor in Noord- en Zuid- Holland. Hokdierbedrijven (intensieve veehouderij) zijn er weinig in de vier provincies.



Figuur 1.3 Aantal bedrijven per NEG-type, 2007 (Index: 1997=100).

Bron: CBS Landbouwtelling; LEI-bewerking.

1.3.2 Persoonlijke ondernemingen

Circa 40% van de agrarische ondernemers (oudste bedrijfshoofd) in regio West zit in de leeftijdsklasse van 50-64 jaar, in Flevoland bijna de helft. Een kleiner deel is ouder, 5% in Flevoland tot ruim 20% in Utrecht. Daarmee wijkt de regio enigszins af van het beeld in de rest van Nederland (tabel 1.4).

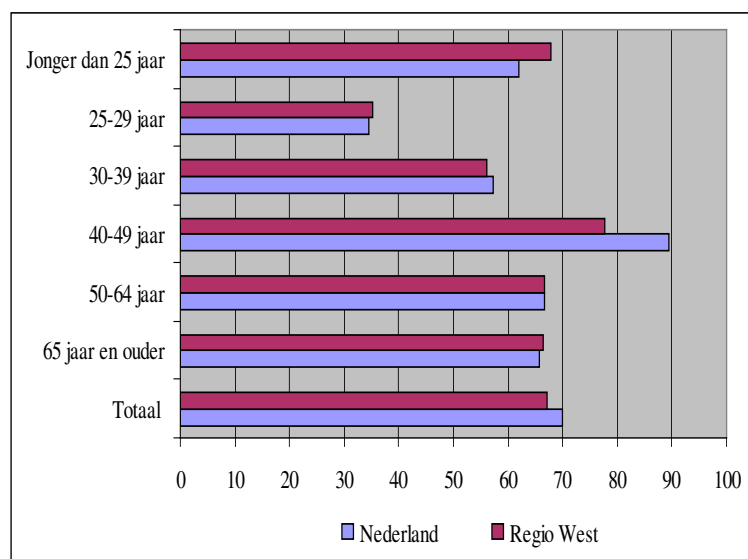
Tabel 1.4 Aantal persoonlijke ondernemingen¹, naar leeftijd oudste bedrijfshoofd in Nederland en regio West, 2007

	Nederland	Flevoland	Noord-Holland	Utrecht	Zuid-Holland	Mutatie				
		% ²	%	%	%	% ³				
Jonger dan 25 jaar	121	1	1	2	2	7	6	11	9	-32
25-29 jaar	548	16	3	26	5	19	3	83	15	-65
30-39 jaar	8.710	252	3	608	7	310	4	908	10	-44
40-49 jaar	21.147	634	3	1.360	6	792	4	2.064	10	-22
50-64 jaar	28.957	940	3	2.071	7	1.150	4	3.000	10	-33
65 jaar en ouder	13.272	107	1	869	7	627	5	1.179	9	-34
Totaal	72.755	1.950	3	4.936	7	2.905	4	7.245	10	-33

¹ Exclusief rechtspersonen (B.V.). ² Als percentage van Nederland. ³ Mutatie in regio West t.o.v. 1997.

Bron: CBS Landbouwtelling; LEI-bewerking.

Opvallend is de grote daling van bedrijfshoofden in de leeftijdsklasse 25-29 jaar. Het aantal bedrijfshoofden neemt ten opzichte van 1997 met 65% af. Voor een deel is dit te verklaren door het ouder worden van deze bedrijfshoofden. Andere mogelijke verklaring is dat de leeftijd van opvolgers is toegenomen, doordat langer in maatschapsverband met ouders wordt samengewerkt. Deze ontwikkeling is zowel in de regio als landelijk gaande (figuur 1.4).



Figuur 1.4 Persoonlijke ondernemingen naar leeftijd oudste bedrijfshoofd, 2007 (Index: 1997=100).

Bron: CBS Landbouwtelling; LEI-bewerking.

1.3.3 Bedrijfs grootte

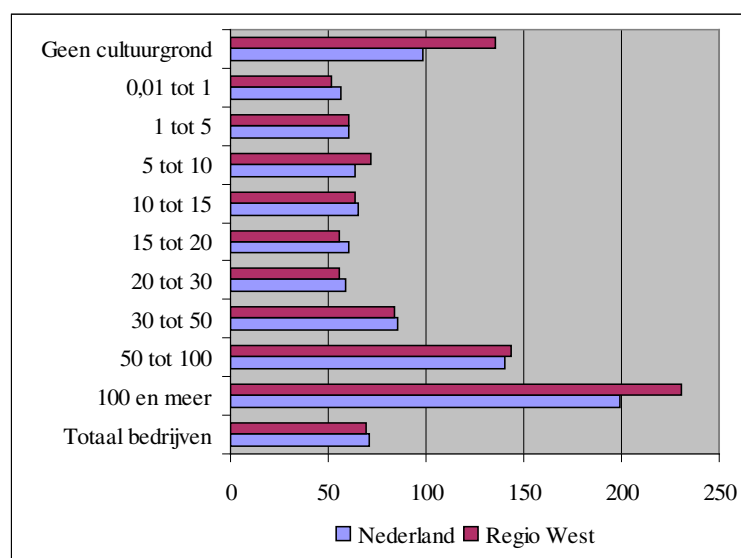
De oppervlakte per bedrijf van de bedrijven in regio West is in de loop van de jaren toegenomen. Het aantal bedrijven met meer dan 50, resp. 100 hectare is gegroeid en dat zelfs relatief meer dan in geheel Nederland (tabel 1.5 en figuur 1.5). Vooral in Zuid-Holland zijn er veel bedrijven tot 5 ha, dit heeft te maken met de sterke vertegenwoordiging van de glastuinbouw.

Tabel 1.5 Aantal bedrijven naar bedrijfs grootte (ha) in Nederland en regio West, 2007

	Nederland	Flevoland	Noord-Holland		Utrecht	Zuid-Holland		Mutatie		
			% ¹	%	%	%				
Geen cultuurgrond	1.797	19	1	98	5	54	3	106	6	+35
0,01 tot 1 ha	4.275	32	1	466	11	105	2	1.301	30	-49
1 tot 5	15.400	139	1	1.071	7	526	3	2.715	18	-40
5 tot 10	10.973	95	1	705	6	427	4	845	8	-29
10 tot 15	6.978	111	2	445	6	272	4	471	7	-37
15 tot 20	5.172	133	3	371	7	254	5	302	6	-44
20 tot 30	8.346	307	4	596	7	455	5	609	7	-44
30 tot 50	12.637	545	4	878	7	649	5	943	7	-16
50 tot 100	9.213	524	6	640	7	283	3	627	7	+44
100 en meer	1.950	134	7	139	7	25	1	150	8	+131
Totaal bedrijven	76.741	2.039	3	5.409	7	3.050	4	8.069	11	-31

¹ Als percentage van Nederland. ² Mutatie in regio West t.o.v. 1997.

Bron: CBS Landbouwtelling; LEI-bewerking.



Figuur 1.5 Aantal bedrijven naar bedrijfsgrootte (ha), 2007

(Index: 1997=100).

Bron: CBS Landbouwtelling; LEI-bewerking.

1.4 Bedrijfsopvolging

Ruim een derde van de bedrijfshoofden van 50 jaar en ouder in Nederland heeft in 2004 een opvolger (tabel 1.6). Dat geldt ook in regio West, maar in Flevoland is het opvolgingspercentage hoger. Het hogere opvolgingspercentage in Flevoland heeft te maken met de structuur, de bedrijven zijn de afgelopen 60 jaar gevestigd. Het aantal bedrijven met een opvolger is tussen 2000 en 2004 in regio West sterker gedaald dan in geheel Nederland (figuur 1.6).

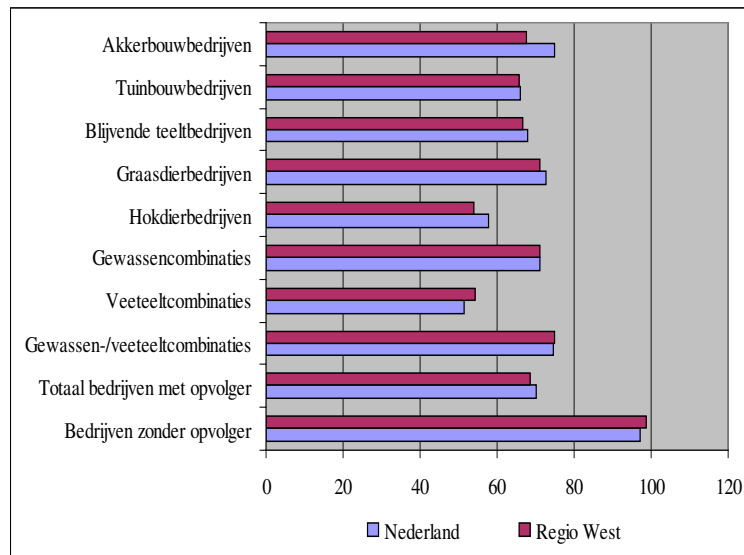
Tabel 1.6 Aantal bedrijven met bedrijfshoofden van 50 jaar of ouder en een opvolger per hoofdbedrijfstype (NEG) in Nederland en regio West, 2004

	Nederland	Flevoland	Noord-Holland		Utrecht	Zuid-Holland		Mutatie		
		% ¹		%	%		%	% ²		
Akkerbouwbedrijven	2.351	218	9	152	6	8	0	188	8	-32
Tuinbouwbedrijven	1.626	34	2	367	23	15	1	648	40	-34
Blijvende teeltbedrijven	587	20	3	19	3	45	8	99	17	-33
Graasdierbedrijven	8.631	92	1	485	6	487	6	589	7	-29
Hokdierbedrijven	1.013	4	0	3	0	20	2	7	1	-46
Gewassencombinaties	333	30	9	38	11	4	1	54	16	-29
Veeteeltcombinaties	503	3	1	1	0	20	4	15	3	-46
Gewassen-/veeteeltcombinaties	768	25	3	32	4	21	3	33	4	-25
Totaal bedrijven met opvolger	15.812	426	3	1.097	7	620	4	1.633	10	-32
Bedrijven zonder opvolger	30.684	589	2	2.242	7	1.335	4	3.106	10	-1

¹ Als percentage van Nederland. ² Mutatie in regio West t.o.v. 2000.

Bron: CBS Landbouwtelling; LEI-bewerking.

Het aantal bedrijven met een opvolger laat in de periode 2000-2004 een grotere daling zien dan het aantal bedrijven zonder opvolger (figuur 1.6). Dit kan worden verklaard doordat opvolgers het bedrijf hebben overgenomen of alsnog besloten hebben om daarvan af te zien. De kleine daling van het aantal bedrijven zonder opvolger is vooral de oorzaak van de vergrijzing.



Figuur 1.6 Aantal bedrijven met bedrijfsopvolger per NEG-type, 2004 (Index: 2000=100).

Bron: CBS Landbouwtelling; LEI-bewerking.

1.5 Bedrijfsresultaten

De rentabiliteit (opbrengst per 100 euro kosten) van de melkveebedrijven in regio West (79) was in de jaren 2003-2007 iets lager dan in geheel Nederland (82). De bedrijven zijn er ook iets kleiner. Het inkomen uit bedrijf van de melkveebedrijven in regio West ligt ook lager dan landelijk (tabel 1.7).

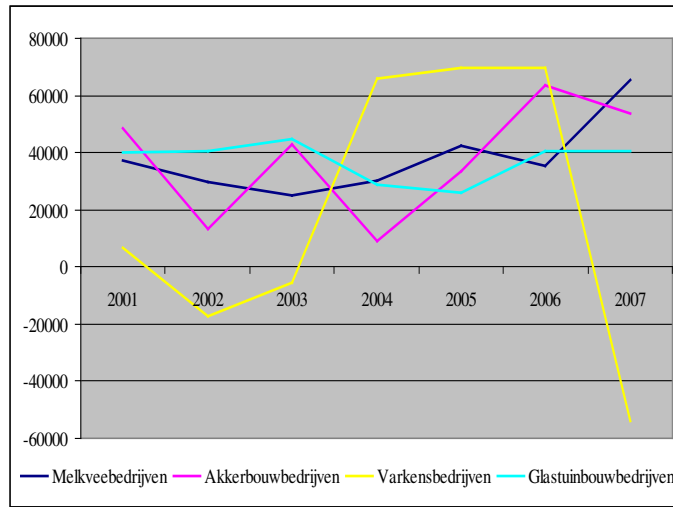
Tabel 1.7 Bedrijfsresultaten van groepen bedrijven, gemiddeld per bedrijf naar bedrijfstype in Nederland en regio West, vijfjaarsgemiddelde 2003-2007

	Melkvee	Akkerbouw	Varkens	Glastuinbouw
Nederland				
Aantal bedrijven	20.620	8.330	3.950	5.560
Oppervlakte cultuurgrond	42,8	56,0	8,9	2,4
Bedrijfsomvang (nge)	99	78	103	257
Opbrengsten	229.190	188.030	428.510	776.360
Betaalde kosten en afschrijvingen	172.830	148.400	394.460	710.660
Buitengewone baten en lasten	1.930	2.610	1.340	-3.820
Inkomen uit bedrijf	58.300	42.240	35.390	61.890
Idem per onbetaalde arbeidsjaareenheid	39.640	40.480	29.200	36.190
Opbrengst per 100 euro kosten	82	88	92	95
Regio West				
Aantal bedrijven	3.930	1.960	.	2.640
Oppervlakte cultuurgrond	41,5	52,1	.	2,0
Bedrijfsomvang (nge)	92	87	.	247
Opbrengsten	206.740	253.470	.	800.610
Betaalde kosten en afschrijvingen	151.980	201.150	.	725.690
Buitengewone baten en lasten	1.830	3.870	.	-7.240
Inkomen uit bedrijf	56.590	56.190	.	67.670
Idem per onbetaalde arbeidsjaareenheid	38.570	47.720	.	37.970
Opbrengst per 100 euro kosten ¹	79	95	.	96

¹ Bedrijfseconomische kosten, inclusief kosten voor eigen arbeid en eigen vermogen.

Bron: Bedrijven-Informatienet van het LEI.

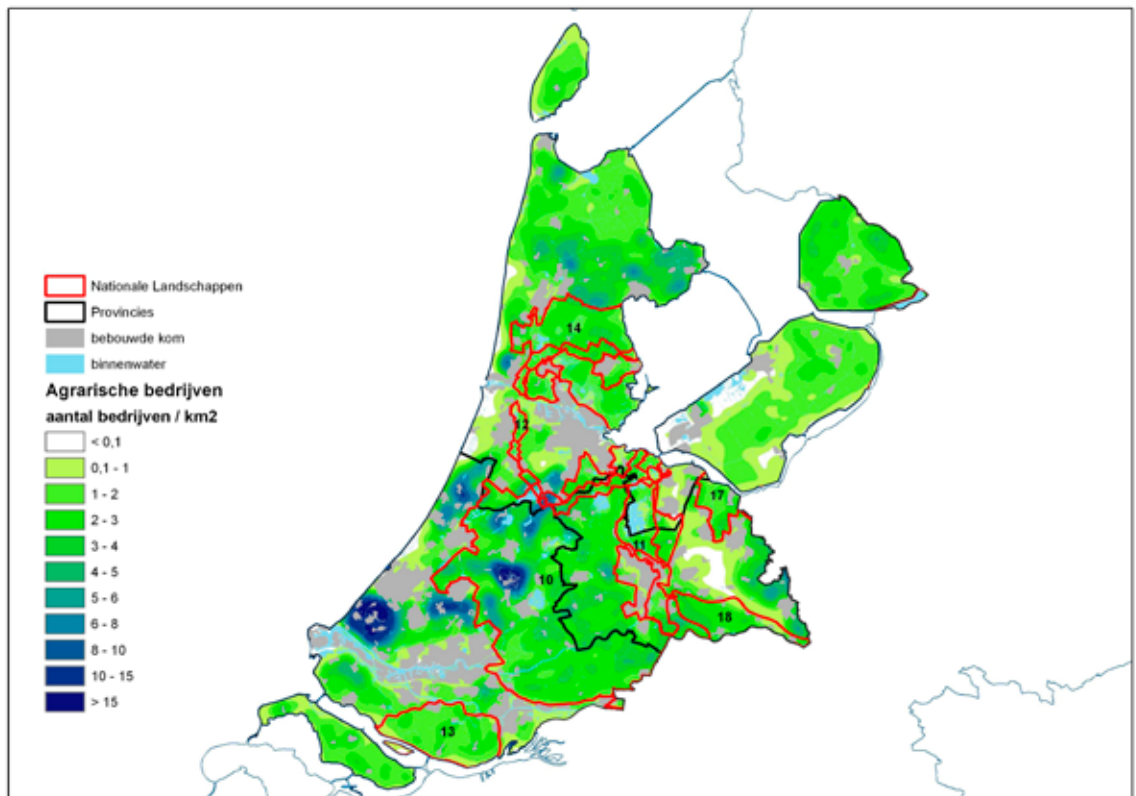
De bedrijfsresultaten van de akkerbouwbedrijven in regio West zijn echter beter dan gemiddeld in Nederland in genoemde jaren. De resultaten van de glastuinbouwbedrijven zijn in regio West ook iets beter dan landelijk. Van jaar tot jaar fluctueren de resultaten van de akkerbouw- en glastuinbouwbedrijven sterker dan van de melkveebedrijven (figuur 1.7). Dit hangt samen met de wisselende prijzen van bijvoorbeeld aardappelen, groenten en bloemen. Gezien het beperkte aantal bedrijven in de regio van andere typen zijn daarvoor geen (representatieve) resultaten in het Bedrijven-Informatienet van het LEI (zie bijlage 2) beschikbaar.



Figuur 1.7 Ontwikkeling van inkomen uit bedrijf per onbetaalde arbeidsjaareenheid, naar bedrijfstype in Nederland, 2001-2007.
Bron: Bedrijven-Informatienet van het LEI.

1.6 Nationale Landschappen

In kaart 1.1 zijn de Nationale Landschappen in regio West weergegeven. Ook het aantal agrarische bedrijven per km² grondoppervlakte (zie bijlage 3) is in de kaart weergegeven. Op deze manier wordt een indruk verkregen van de concentratie van de agrarische bedrijven in de Nationale Landschappen.



Kaart 1.1 Aantal agrarische bedrijven per km² grondoppervlakte en Nationale Landschappen in regio West, 2007

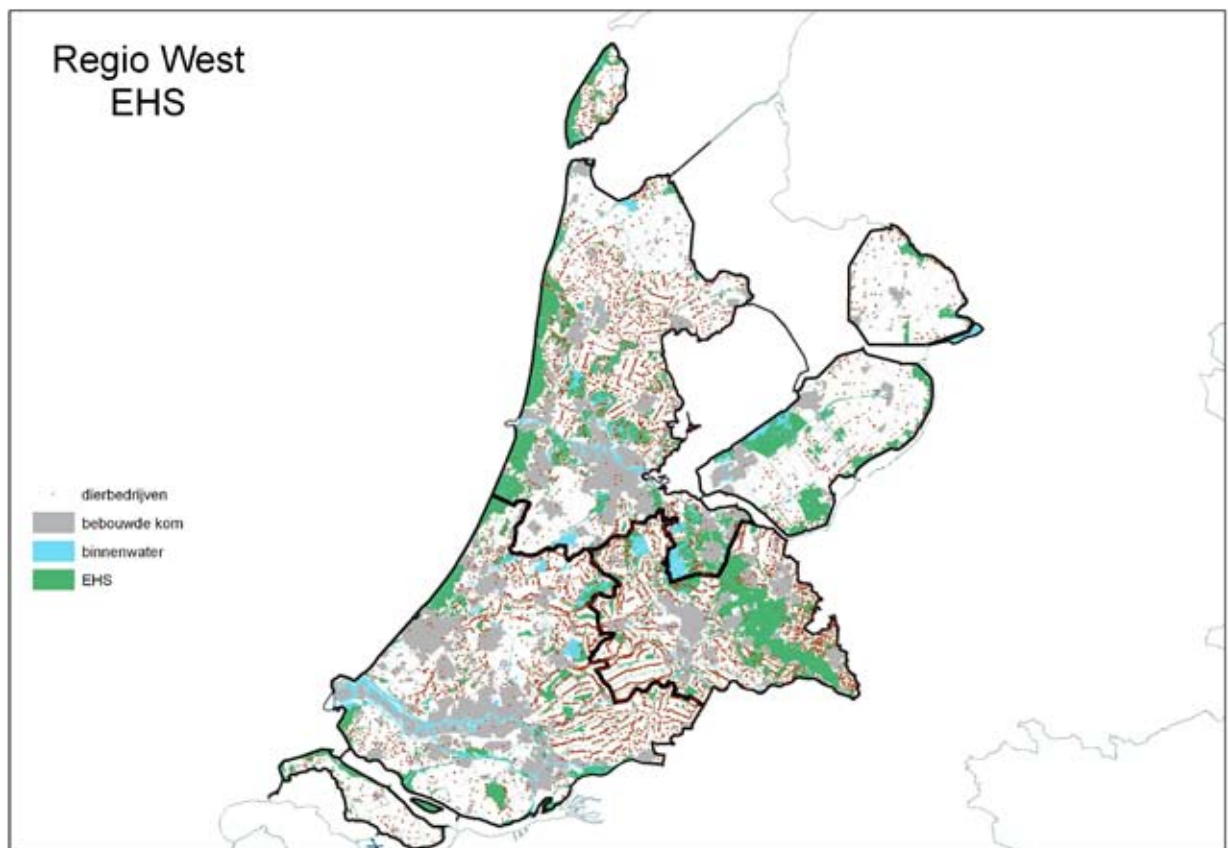
Regio West heeft zeven Nationale Landschappen:

- Nr. 10 Groene Hart
- Nr. 11 Nieuwe Hollandse Waterlinie
- Nr. 12 Stelling van Amsterdam
- Nr. 13 Hoekse Waard
- Nr. 14 Laag Holland
- Nr. 17 Arnhem-Eemland
- Nr. 18 Rivierengebied

In de meeste Nationale Landschappen van regio West is de concentratie van agrarische bedrijven laag. Alleen in het Groene Hart is rond Boskoop een duidelijke concentratie waar te nemen. Dit zijn vooral boomkwekerijbedrijven. Buiten de Nationale Landschappen is er een grote concentratie van bedrijven in het Westland en rond Bleiswijk. Hier zijn veel (glas)tuinbouwbedrijven gevestigd.

1.7 Ecologische Hoofdstructuur

De onderstaande kaart toont de Ecologische Hoofdstructuur (EHS) in regio West. Het aantal bedrijven met vee wordt ook weergegeven. De grote verstedelijking in regio West is duidelijk waar te nemen. De meeste bedrijven met vee bevinden zich in de veenweidegebieden van de regio. Het aantal EHS gebieden is hier niet zo groot. In Noord- en Zuid-Holland zijn het met name de duingebieden die een grote omvang hebben. In Utrecht is de Utrechtse Heuvelrug een groot EHS-gebied en in Flevoland de Oostvaardersplassen en het Horsterwold.



Kaart 1.2 Aantal bedrijven met vee en de Ecologische Hoofdstructuur in regio West, 2007

2 Grondgebruik

2.1 Oppervlakte cultuurgrond naar grondgebruik

Van de totale oppervlakte cultuurgrond bevindt zich 23% in regio West (tabel 2.1). In de periode 1997-2007 is de oppervlakte in de regio iets afgenomen (figuur 2.1). Van de totale cultuurgrond in de regio bestaat iets meer dan de helft uit grasland en bijna 40% uit akkerbouwgewassen. De akkerbouwgewassen bevinden zich vooral in de provincies Flevoland, het noorden van Noord-Holland en het zuidwesten van Zuid-Holland. Hier worden met name consumptieaardappelen, suikerbieten en wintertarwe geteeld. Naast akkerbouw is ook veel melkveehouderij in de regio te vinden, wat het grote aandeel grasland in de regio verklaart. In Zuid-Holland bevindt zich circa 50% van het areaal tuinbouw onder glas. Dit is geconcentreerd in het Westland.

Tabel 2.1 Oppervlakte cultuurgrond naar grondgebruik (x1000 ha) in Nederland en regio West, 2007

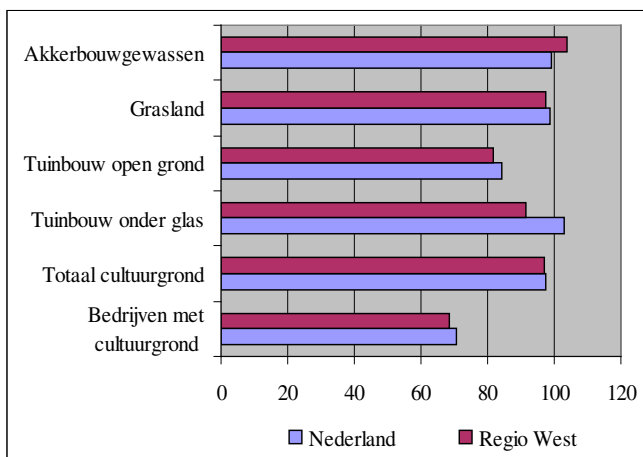
	Nederland	Flevoland	Noord-Holland	Utrecht	Zuid-Holland	Mutatie				
		% ¹	%	%	%	% ²				
Akkerbouwgewassen	802	72	9	40	5	9	1	47	6	+4
Grasland **)	1.016	13	1	72	7	59	6	79	8	-3
Tuinbouw open grond	86	6	7	20	23	2	2	10	11	-18
Tuinbouw onder glas	10	0	2	1	9	0	1	5	51	-9
Totaal cultuurgrond	1.914	91	5	132	7	70	4	141	7	-3
Bedrijven met cultuurgrond	74.944	2.020	3	5.311	7	2.996	4	7.963	11	-32

¹ Als percentage van Nederland. ² Mutatie in regio West t.o.v. 1997.

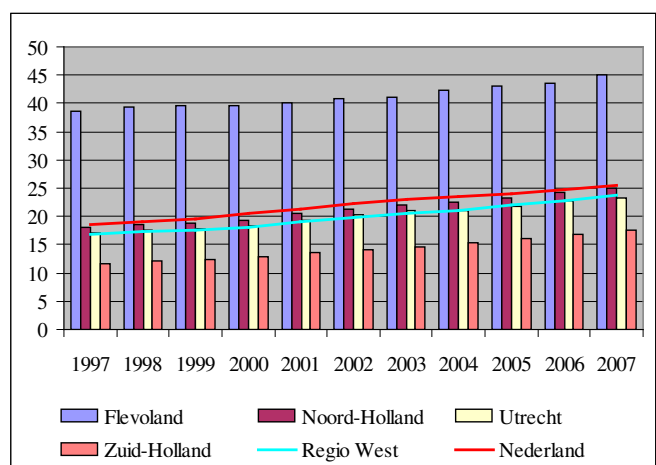
**) incl. tijdelijk grasland

Bron: CBS Landbouwelling; LEI-bewerking.

Bedrijven in Flevoland hebben het de grootste oppervlakte cultuurgrond per bedrijf (figuur 2.2). Gemiddeld hebben deze bedrijven 45 hectare per bedrijf in 2007. De gemiddelde bedrijfsgrootte in de regio (24 ha) ligt onder het landelijk gemiddelde (26 ha).



Figuur 2.1 Oppervlakte cultuurgrond, 2007 (Index: 1997=100).
Bron: CBS Landbouwelling; LEI-bewerking.



Figuur 2.2 Aantal ha cultuurgrond per bedrijf, 1997-2007
Bron: CBS Landbouwelling; LEI-bewerking.

2.2 Oppervlakte cultuurgrond naar eigendom en pacht

Landbouwbedrijven hebben in 2005 in Nederland de meeste hectares cultuurgrond in eigendom (tabel 2.2). In de regio West is dit beeld niet anders.

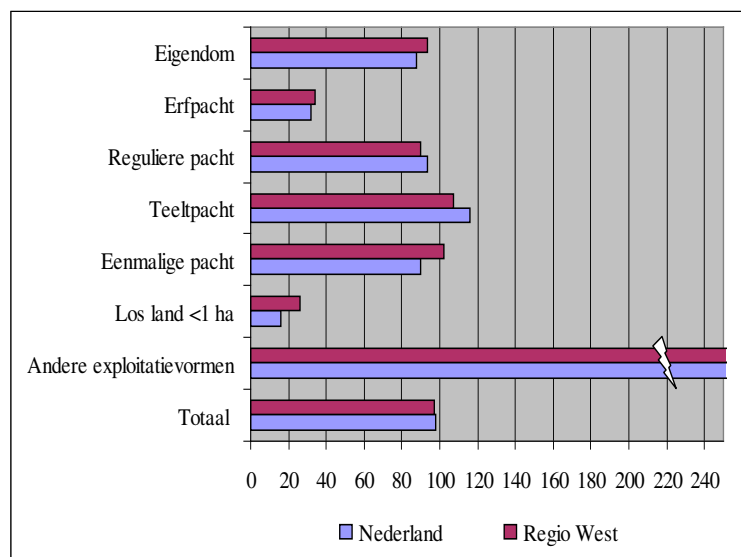
Tabel 2.2 Oppervlakte cultuurgrond naar eigendom en pacht (x1000 ha) in Nederland en regio West, 2005

	Nederland	Flevoland	Noord-Holland	Utrecht	Zuid-Holland	Mutatie				
		% ¹	%	%	%	% ²				
Eigendom	1.133	34	3	72	6	44	4	84	7	-7
Erfpacht	36	9	26	2	6	1	3	2	5	-66
Reguliere pacht	394	33	8	32	8	13	3	29	7	-10
Teelpacht	35	2	5	3	7	1	3	3	10	+7
Eenmalige pacht	73	2	3	6	8	4	5	6	9	+2
Los land <1 ha	1	0	1	0	8	0	5	0	12	-74
Andere exploitatievormen	251	11	4	19	8	6	3	15	6	>500
Totaal	1.922	91	5	133	7	69	4	140	7	-3

¹ Als percentage van Nederland. ² Mutatie in regio West t.o.v. 1997.

Bron: CBS Landbouwtelling; LEI-bewerking.

Wel is in de periode 1997-2005 het aantal hectare in eigendom afgenomen (figuur 2.3). Teelpacht en eenmalige pacht zijn daarentegen toegenomen. Flevoland onderscheidt zich van de overige provincies door het in verhouding grote aandeel erfpacht. Veel cultuurgrond is in Flevoland na de inpoldering uitgegeven in erfpacht. De grote mutatie van 'Andere exploitatievormen' is een gevolg van het in de midden jaren 90 ingevoerde mestbeleid. Om de milieudruk te verlagen moest er voldoende grond bij het bedrijf aanwezig zijn om alle mest te kunnen plaatsen. Door middel van grondgebruikersverklaringen konden veehouders over voldoende grond beschikken om de mest te plaatsen.



Figuur 2.3 Opp. cultuurgrond naar eigendom en pacht, 2005 (Index: 1997=100).

Bron: CBS Landbouwtelling; LEI-bewerking.

2.3 Bedrijfsverkaveling

Van de bedrijven met cultuurgrond in regio West heeft circa 61% een gemiddelde kavelgrootte van minder dan 6 hectare in 2004 (tabel 2.3). Ruim 21% heeft een gemiddelde kavelgrootte van meer dan 12 hectare. Flevoland heeft van de vier provincies de grootste gemiddelde kavelgrootte.

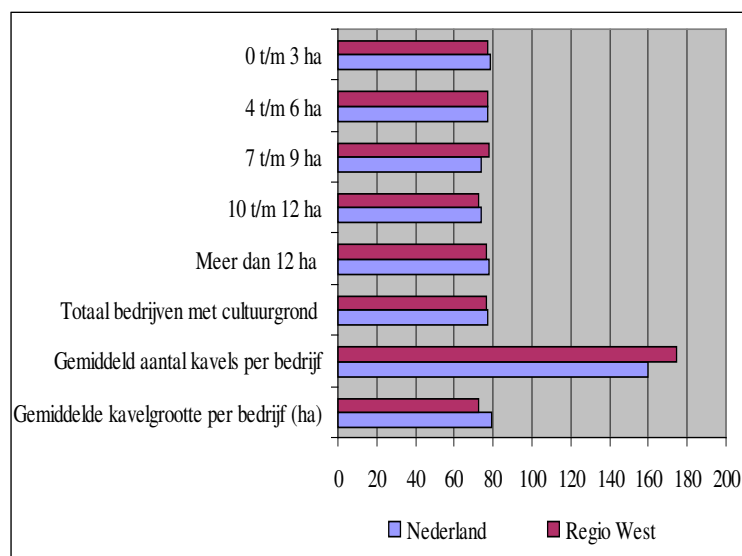
Tabel 2.3 Aantal bedrijven naar gemiddelde kavelgrootte (ha) in Nederland en regio West, 2004

	Nederland	Flevoland		Noord-Holland	Utrecht		Zuid-Holland	Mutatie		
			% ¹			%		% ²		
0 t/m 3 ha	35.917	162	0	2.306	6	1.181	3	5.619	16	-23
4 t/m 6 ha	20.517	121	1	1.301	6	653	3	1.245	6	-23
7 t/m 9 ha	9.045	176	2	727	8	448	5	657	7	-22
10 t/m 12 ha	5.068	230	5	448	9	308	6	428	8	-27
Meer dan 12 ha	11.647	1.460	13	1.202	10	685	6	1.155	10	-24
Totaal bedrijven met cultuurgrond	82.194	2.149	3	5.984	7	3.275	4	9.104	11	-23
Gemiddeld aantal kavels per bedrijf	6	3	-	5	-	5	-	4	-	+74
Gemiddelde kavelgrootte per bedrijf (ha)	4	15	-	5	-	4	-	4	-	-28

¹ Als percentage van Nederland. ² Mutatie in regio West t.o.v. 1997.

Bron: CBS Landbouw telling; LEI-bewerking.

Het gemiddelde aantal kavels per bedrijf is in 2004 ten opzichte van 1997 met 74% toegenomen (figuur 2.4). Dit is meer dan landelijk. De gemiddelde kavelgrootte is juist in deze periode afgenomen, wat betekent dat agrariërs gemiddeld kleinere kavels hebben aangekocht of aangetrokken. Andere mogelijke verklaring is de groei van de oppervlakte (glas) tuinbouwgewassen. Deze gewassen worden veelal op gemiddeld kleine kavels geteeld.



Figuur 2.4 Aantal bedrijven naar gem. kavelgrootte, 2004 (Index: 1997=100).

Bron: CBS Landbouw telling; LEI-bewerking.

3 Gewasarealen

3.1 Akkerbouw

3.1.1 Oppervlakte akkerbouwgewassen

In regio West wordt 20% van het areaal akkerbouwgewassen in Nederland geteeld (tabel 3.1). In de provincie Utrecht wordt op 9.000 hectare akkerbouwgewassen geteeld (voornamelijk snijmais op veehouderijbedrijven), dit is beduidend minder dan de andere provincies in regio West.

Tabel 3.1 Oppervlakte van akkerbouwgewassen (x1000 ha) in Nederland en regio West, 2007

	Neder- land	Flevo- land	Noord- Holland	Utrecht	Zuid- Holland	Muta- tie				
		% ¹	%	%	%	% ²				
Granen	223	16	7	11	5	1	0	17	8	-4
w.v. wintertarwe	124	12	9	8	6	1	0	13	10	-7
zomertarwe	17	2	11	2	10	0	1	2	11	+15
Zaden	21	1	4	2	10	0	0	2	8	-17
w.v. graszaad	20	1	4	2	10	0	0	2	8	-23
Knol- en wortelgewassen	240	32	13	15	6	0	0	17	7	-18
w.v. consumptieaardappelen	72	12	17	4	5	0	0	10	14	-14
pootaardappelen	37	8	23	6	17	0	0	1	2	-5
suikerbieten	82	11	13	5	7	0	0	6	7	-27
Groenvoedergewassen	227	4	2	6	3	7	3	6	2	+32
w.v. snijmais	222	3	1	5	2	7	3	5	2	+32
Overige gewassen	61	18	30	3	5	0	0	5	7	+120
Totaal	802	72	9	40	5	9	1	47	6	+4
Bedrijven met akkerbouwgewassen	42.288	1.728	4	1.733	4	1.087	3	1.841	4	-15

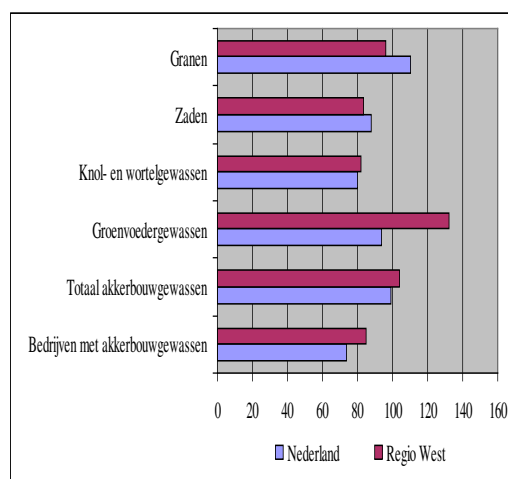
¹ Als percentage van Nederland. ² Mutatie in regio West t.o.v. 1997.

Bron: CBS Landbouwteeling; LEI-bewerking.

Flevoland is koploper wat areaal betreft met 72.000 hectare. Belangrijke gewassen zijn aardappelen en suikerbieten. Daarnaast is er een grote oppervlakte met 'overige gewassen', dit is vrijwel geheel groente-teelt. Vooral de uienteelt is belangrijk met een areaal van bijna 10.000 ha wat overeenkomt met 37% van het Nederlandse areaal. Andere veel geteelde groenten zijn winterpeen, witlofwortelen en erwten. De pootaardappelteelt is ook in Noord-Holland belangrijk. In Noord-Holland en Flevoland samen wordt 40% van de pootaardappelen geteeld. De reden hiervoor is dat de kleigronden zich goed lenen voor de pootgoedteelt. In Zuid-Holland worden granen en consumptieaardappelen veel geteeld. In regio West wordt op 6.400 bedrijven akkerbouwgewassen geteeld, dit is een daling van 15% ten opzichte van 1997. De suikerbietenteelt is ten opzichte van 1997 met 27% in omvang afgenomen (de afname komt ook terug in de landelijke cijfers). De oorzaak hiervan ligt in de quotering van de suikerbietenteelt. Doordat de Europese suikerproductie structureel te hoog was, zijn de nationale quota (deels vrijwillig) ingekrompen. Doordat de hoeveelheid suiker die gewonnen kan worden uit een hectare suikerbieten steeds verder toeneemt, is er steeds minder areaal nodig om het quotum vol te produceren. De grote mutatie van de overige gewassen wordt voor een groot deel veroorzaakt doordat sinds 2006 de akkerbouwmatige groenten (voornamelijk witlofwortel, stamspierzibonen, was- en winterpeen) onder akkerbouwgewassen worden opgenomen.

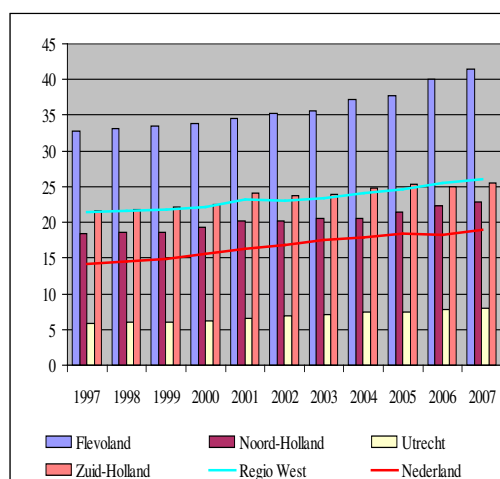
Het aantal bedrijven met akkerbouwgewassen is in regio West minder sterk gedaald dan in Nederland en het areaal is iets toegenomen (figuur 3.1). De groenvoedergewassen (snijmais) en overige gewassen hebben hier met name toe bijgedragen.

In Flevoland hebben de bedrijven gemiddeld het grootste areaal akkerbouwgewassen per bedrijf (40 ha). Dit is ruim boven het nationale gemiddelde van ongeveer 20 ha (figuur 3.2). Ook in Noord- en Zuid-Holland is het areaal bovengemiddeld. Voor alle vier de provincies in regio West geldt dat het areaal akkerbouwgewassen een stijgende lijn laat zien. De gemiddelde bedrijfs grootte in regio West (26 ha) ligt in 2007 boven het landelijke niveau (19 ha)



Figuur 3.1 Areaal akkerbouwgewassen, 2007 (Index: 1997=100).

Bron: CBS Landbouw telling; LEI-bewerking.



Figuur 3.2 Oppervlakte (ha) akkerbouwgewassen per bedrijf, 1997-2007.

Bron: CBS Landbouw telling; LEI-bewerking.

De Wieringen en Wieringermeer, Flevoland en de Zuid-Hollandse eilanden zijn de gebieden met het grootste areaal akkerbouw in regio West (tabel 3.2). Zie bijlage 1 voor een overzicht van de gebieden.

Tabel 3.2 Oppervlakte van akkerbouwgewassen (x1000 ha) per landbouwgebied in Nederland en regio West, 2007

	Wintertarwe		Consumptie-aardappelen		Poot-aardappelen		Suikerbieten		Snijmaïs	
		% ¹		%		%		%		%
Nederland	124,4	0	72,5	-6	36,7	-8	82,0	-28,1	221,6	-4
Flevoland	11,7	-7	12,2	-12	8,4	+2	10,8	-25,3	3,3	-5
Noord Holland	7,6	-13	3,7	-30	6,4	-8	5,4	-26,9	4,9	+51
<i>'t Gein en Gooiland</i>	0,0	-100	0,0	-100	0,0	-	0,0	-99,5	0,2	-22
<i>Wieringen en Wieringermeer</i>	2,5	-8	1,0	-29	2,9	-3	2,2	-18,7	0,7	+189
<i>Waterland en Droogmakerijen</i>	0,9	-1	0,7	-8	0,4	+68	0,6	-16,7	1,2	+55
<i>Westelijk Holland</i>	4,2	-16	2,0	-34	3,1	-17	2,6	-33,5	2,9	+42
Utrecht	0,5	+92	0,1	+17	0,0	-86	0,2	-43,8	6,9	+31
<i>Zandgebied Utrecht</i>	0,0	+38	0,0	+106	0,0	-	0,0	-33,1	1,7	0
<i>Utrechts weidegebied</i>	0,2	+61	0,1	+26	0,0	-70	0,1	-38,8	3,3	+82
<i>Centr. tuinbouwgeb./Kromme Rijn</i>	0,3	+133	0,1	+6	0,0	-94	0,1	-48,1	1,9	+9
<i>Zuid Holland</i>	12,5	-5	10,1	-9	0,8	-33	5,6	-30,2	5,0	+56
<i>Hollands weidegebied</i>	0,5	+239	0,1	+101	0,0	-100	0,2	+54	2,9	+160
<i>Westelijk Holland</i>	2,6	+0	1,6	-22	0,4	-53	1,1	-30,0	1,1	-7
<i>Zuid-Hollandse eilanden</i>	9,5	-9	8,4	-7	0,5	+11	4,3	-31,8	1,1	+14
Totaal	32,3	-7	26,1	-14	15,6	-5	22,0	-27,2	20,2	+32

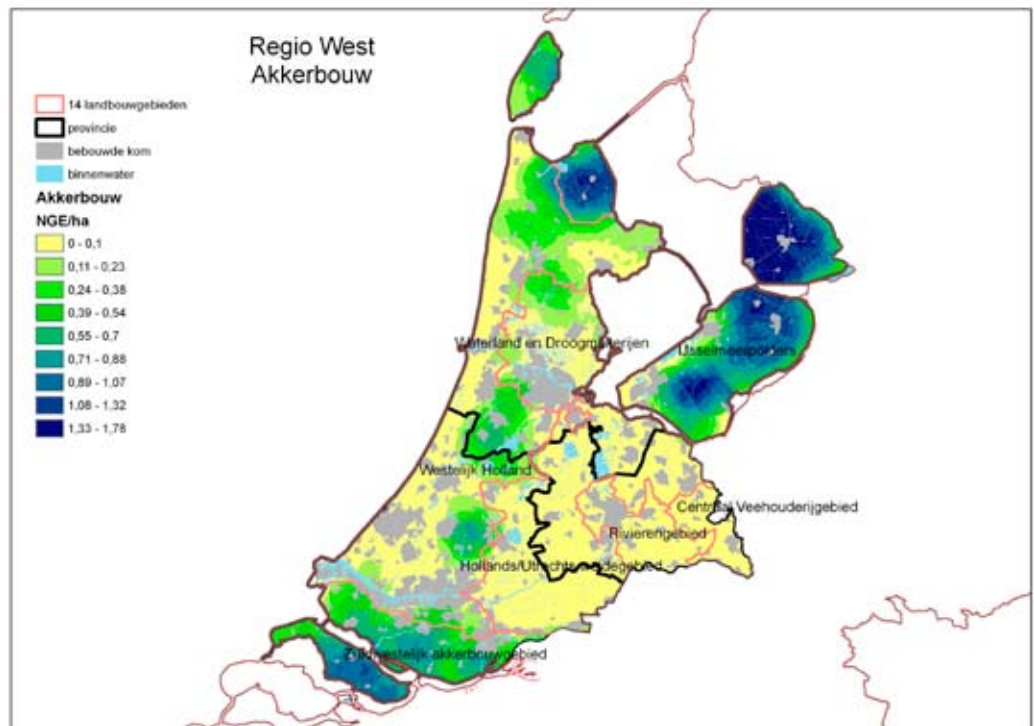
¹ Mutatie t.o.v. 1997.

Bron: CBS Landbouw telling; LEI-bewerking.

Het areaal wintertarwe en consumptieaardappelen is in alle gebieden in omvang afgenomen in vergelijking met 2007, met uitzondering van enkele gebieden waar nauwelijks wintertarwe en consumptieaardappelen worden geteeld. De pootaardappelteelt groeide in Flevoland en de Zuid-Hollandse eilanden. De snijmaisteelt nam in elke provincie toe, behalve in Flevoland.

3.1.2 Regionale verdeling

De kaart laat zien dat de akkerbouwgewassen vooral aan de randen van regio West zijn te vinden. Vooral in Flevoland, Wieringermeer, West-Friesland, Hoekse Waard en Goeree-Overflakkee. Flevoland kent de hoogste hoeveelheid Nederlandse grootte-eenheden (nge, zie bijlage 2 en 3) per hectare akkerbouw.



Kaart 3.1 Nge van akkerbouwgewassen per ha grondoppervlakte exclusief binnenwater en bebouwde kom, 2007.

3.2 Tuinbouw open grond

3.2.1 Oppervlakte tuinbouw open grond

In de vier provincies in regio West worden naast akkerbouwgewassen ook veel tuinbouwgewassen geteeld. Van het Nederlandse areaal opengrondstuinbouwgewassen staat 43% in regio West (tabel 3.3).

Tabel 3.3 Oppervlakte tuinbouwgewassen open grond (ha) in Nederland en regio West, 2007

	Nederland	Flevoland	Noord-Holland	Utrecht	Zuid-Holland	Mutatie				
		% ¹	%	%	%	% ²				
Groenten	24.416	1.468	6	5.376	22	35	0	2.795	11	-45
Fruit	18.981	1.402	7	930	5	1.812	10	1.116	6	-28
Bloembollen	23.655	2.780	12	12.262	52	13	0	3.465	15	+12
Bloemkwekerij- gewassen	2.573	94	4	511	20	16	1	651	25	-9
Boomkwekerij- gewassen	16.185	382	2	461	3	195	1	1.526	9	+13
Totaal tuinbouw open grond	85.809	6.127	7	19.540	23	2.070	2	9.554	11	-18
Bedrijven met tuinbouwgewassen open grond	11.936	486	4	1.720	14	365	3	2.027	17	-48

¹ Als percentage van Nederland. ² Mutatie in regio West t.o.v. 1997.

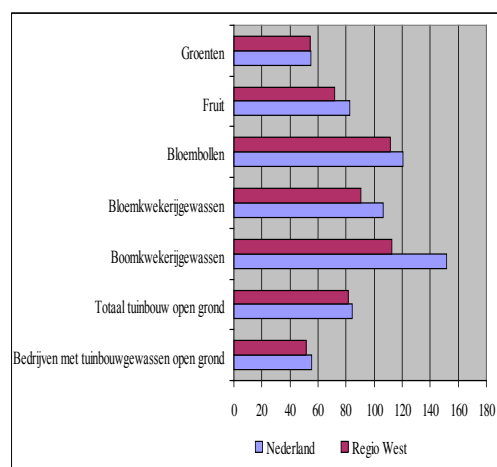
Bron: CBS Landbouwteelt; LEI-bewerking.

Voor de bloembollenteelt is regio West een belangrijk gebied. Voor de bollensoorten: hyacint, iris, krokus, narcis en tulp geldt dat meer dan 90% van het nationale areaal in dit gebied ligt. Meer dan de helft van het Nederlandse areaal wordt in Noord-Holland geteeld. Voor gewassen als krokus en hyacint geldt zelfs dat meer dan 80% van het Nederlandse areaal in dit gebied staat. De reden hiervoor zijn de unieke duinzandgronden die bij uitstek geschikt zijn voor deze gewassen. Doordat uitbreiding in het gebied niet onbeperkt mogelijk was, zijn ook andere gebieden meer in zwang gekomen voor de bollenteelt, bijvoorbeeld Flevoland. Deze ontwikkeling werd mede mogelijk gemaakt door een andere teeltwijze (nettenteelt) die de teelt van bloembollen op zwaardere gronden mogelijk maakte.

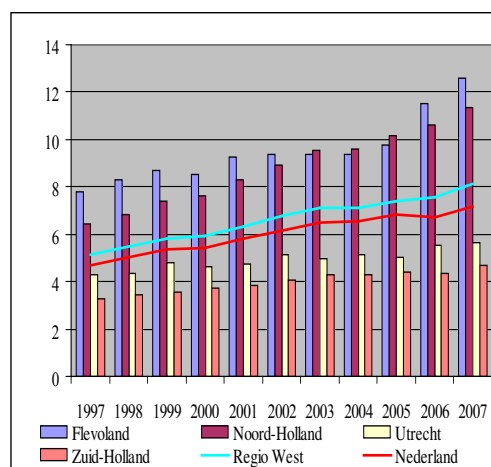
In Zuid-Holland ligt een behoorlijk deel van het Nederlandse areaal boomkwekerij. De 1.500 hectare ligt vooral in het gebied rondom Boskoop. Ook de bloembollenteelt is hier belangrijk. In dit gebied ligt ongeveer 40% van het Nederlandse areaal iris- en gladiolenbollen. Maar net als in Noord-Holland is de tulpenbollenteelt hier het grootst van omvang. Zowel de boomkwekerij als de bloembollenteelt is in omvang toegenomen sinds 1997.

Het areaal groenten in regio West is sterk gedaald ten opzichte van 1997. Dit beeld komt ook naar voren in de landelijke statistiek. Dit heeft vooral te maken met wijzigingen in de indeling van groenten in akkerbouwmatige of tuinbouwmatige teelt.

Figuur 3.3 laat zien dat in regio West er een sterkere krimp resp. kleinere groei van het areaal opengrondstuinbouwgewassen heeft voorgedaan dan in Nederland. In Flevoland en Noord Holland is het gemiddelde areaal opengrondstuinbouwgewassen per bedrijf ruim hoger dan gemiddeld. Dit gemiddelde stijgt gestaag sinds 1997 (figuur 3.4). De gemiddelde bedrijfsgrootte in regio West (8,1 ha) ligt boven het landelijke niveau (7,2 ha).



Figuur 3.3 Areaal tuinbouwgewassen open grond, 2007 (Index: 1997=100).
Bron: CBS Landbouwtelling; LEI-bewerking.



Figuur 3.4 Oppervlakte (ha) tuinbouwgewassen open grond per bedrijf, 1997-2007.
Bron: CBS Landbouwtelling; LEI-bewerking.

De bloembollenteelt in regio West speelt zich vooral af in Westelijk Holland, waarvan 80% in het Noord-Hollandse deel (tabel 3.4). Ook het overgrote deel van de teelt van groenten vindt hier plaats.

Tabel 3.4 Oppervlakte tuinbouwgewassen open grond (ha) per landbouwgebied in Nederland en regio West, 2007

	Groenten		Fruit		Bloembollen		Boomkewerigewassen	
	ha	% ¹	ha	%	ha	%	ha	%
Nederland	24.416	-45	18.912	-18	23.655	+20	16.185	+51
Flevoland	1.468	-75	1.402	-35	2.780	+30	382	+25
Noord Holland	5.376	-6	930	-30	12.262	+5	461	+78
't Gein en Gooiland	4	-77	1	-82	0	+	49	+43
Wieringen en Wieringermeer	644	-32	0	+	499	-9	23	+277
Waterland en Droogmakerijen	263	+15	55	-58	172	-22	18	+77
Westelijk Holland	4.465	-2	873	-26	11.591	+6	370	+78
Utrecht	35	-46	1.812	-15	13	-2	195	-21
Zandgebied Utrecht	0	-100	12	-67	10	+81	39	-30
Utrechts weidegebied	14	-59	550	-2	3	-56	104	+3
Centr. tuinbouwgeb./Kromme Rijn	21	-31	1.249	-19	1	-45	52	-43
Zuid Holland	2.795	-53	1.110	-33	3.465	+25	1.526	+4
Hollands weidegebied	109	+40	487	-33	41	>500	174	+31
Westelijk Holland	955	-63	97	-63	2.854	+15	1.304	+0
Zuid-Hollandse eilanden	1.731	-47	527	-20	570	+100	48	+48
Totaal	9.674	-45	5.254	-28	18.521	+12	2.564	+13

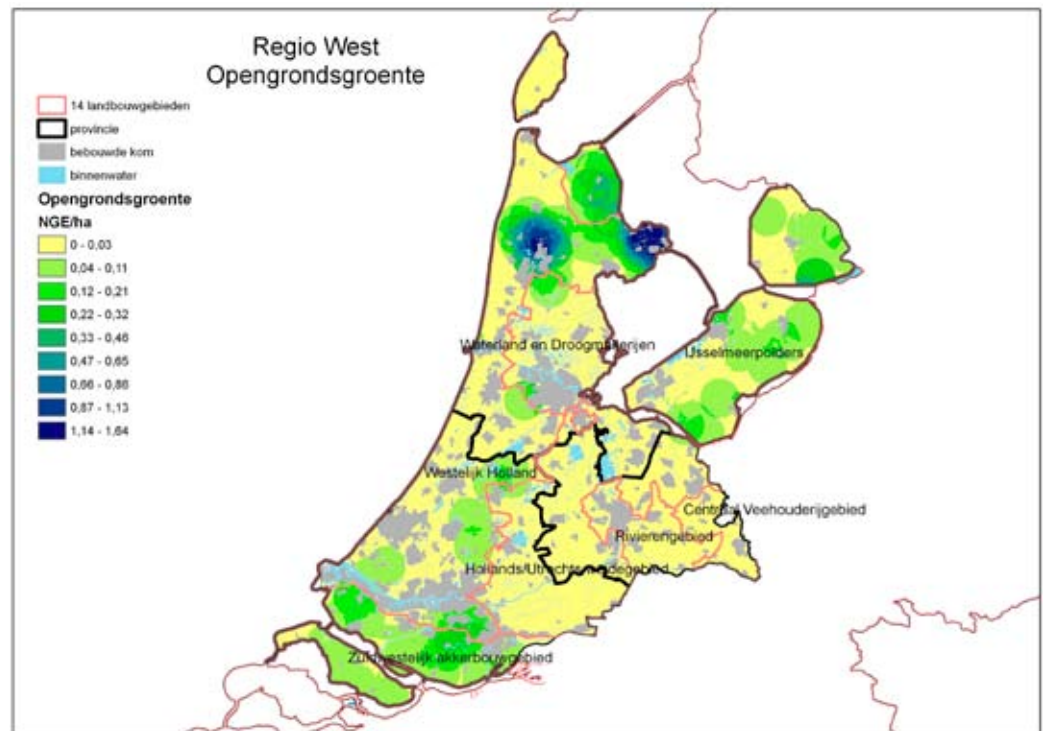
¹ Mutatie t.o.v. 1997.

Bron: CBS Landbouwtelling; LEI-bewerking.

In de Centraal tuinbouwgebied/Kromme Rijn-streek van Utrecht vindt de meeste fruitteelt plaats. De boomkewerigewassen in Noord-Holland zijn in 2007 ten opzichte van 1997 met bijna 80% toegenomen. Vooral in Wieringen en Wieringermeer is een toename waar te nemen. De totale oppervlakte blijft echter beperkt.

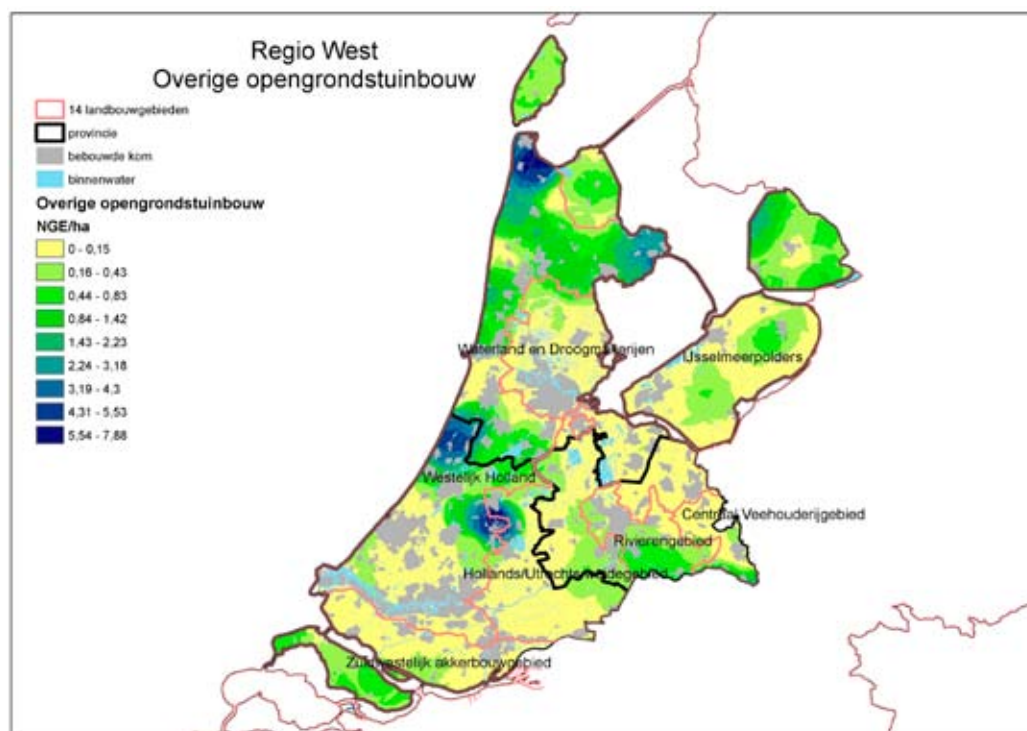
3.2.2 Regionale verdeling

De gebieden die voor de akkerbouw van belang waren, zijn ook de gebieden waar de groenteteelt plaatsvindt (kaart 3.2). Het aantal nge/ha is vooral in Flevoland minder hoog dan bij de akkerbouwgewassen, doordat het aandeel in het totale areaal beperkt is.



Kaart 3.2 Nge groentegewassen per ha grondoppervlakte exclusief binnenwater en bebouwde kom, 2007.

De kaart van de overige opengrondstuintbouw laat andere accenten zien (kaart 3.3). Met name in het noorden (Land van Zijpe) en de Bollenstreek langs de kust zorgt de bloembollenteelt voor een hoge uitkomst van het aantal nge/ha. Op de grens van Westelijk Holland en het Hollands/Utrechts weidegebied is nog een concentratie van opengrondstuintbouw te zien. Dit zijn de boomkwekerijgebieden rondom Boskoop.



Kaart 3.3 Nge van overige opengrondstuinbouwgewassen per ha grondoppervlakte exclusief binnenwater en bebouwde kom, 2007.

3.3 Tuinbouw onder glas

3.3.1 Oppervlakte tuinbouw onder glas

Van het totale Nederlandse areaal aan glastuinbouw bevindt ongeveer 64% zich in regio West, (tabel 3.5). De totale omvang aan verwarmde glasgroente in deze regio bedraagt 54% van het landelijke areaal, van de onverwarmde glasgroenteteelt bevindt 45% zich in regio West. Verder omvat regio West 75% van het nationale areaal aan bloemkwekerijgewassen.

Tabel 3.5 Oppervlakte tuinbouwgewassen onder glas (ha) in Nederland en regio West, 2007

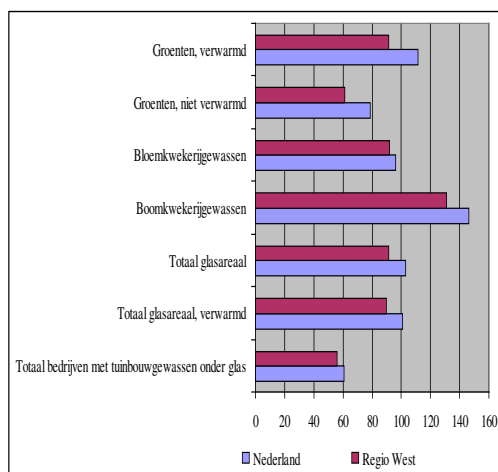
	Nederland	Flevoland	Noord-Holland	Utrecht	Zuid-Holland	Mutatie				
		% ¹	%	%	%	% ²				
Groenten, verwarmd	4.291	25	1	76	2	89	2	2.116	49	-9
Groenten, niet verwarmd	279	4	1	35	13	3	1	86	31	-39
Bloemkwekerijgewassen	5.327	163	3	788	15	42	1	2.990	56	-8
Boomkwekerijgewassen	416	3	1	16	4	11	3	138	33	+31
Totaal glasareaal	10.374	195	2	917	9	148	1	5.337	51	-9
w.v. glasareaal, verwarmd	9.463	188	2	796	8	129	1	5.003	53	-10
Totaal bedrijven met tuinbouwgewassen onder glas	7.394	101	1	960	13	125	2	3.261	44	-44

¹ Als percentage van Nederland. ² Mutatie in regio West t.o.v. 1997.

Bron: CBS Landbouwteeling; LEI-bewerking.

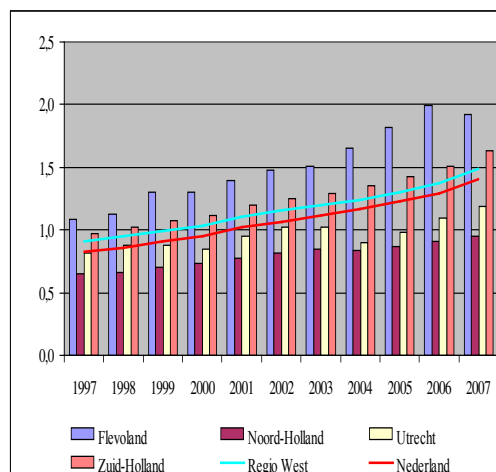
In de periode 1997 tot en met 2007 is het areaal glasgroenten in regio West met 9% afgenomen (figuur 3.5). Gedurende deze periode is met name het areaal onverwarmde glasgroenten sterk gedaald. Het areaal aan boomkwekerijgewassen is wel aanzienlijk toegenomen.

Het aantal bedrijven met glastuinbouw in de regio is in 2007 ten opzichte van 1997 relatief harder afgenomen dan het areaal. Bedrijven hebben dus ingezet op schaalvergroting (figuur 3.6). In Flevoland hebben de bedrijven gemiddeld de meeste hectares per bedrijf, gevolgd door Zuid-Holland. De gemiddelde bedrijfs-grootte in de regio (1,5 ha) ligt hoger dan landelijk (1,4 ha).



Figuur 3.5 Areaal glastuinbouwgewassen, 2007 (Index: 1997=100).

Bron: CBS Landbouw telling; LEI-bewerking.

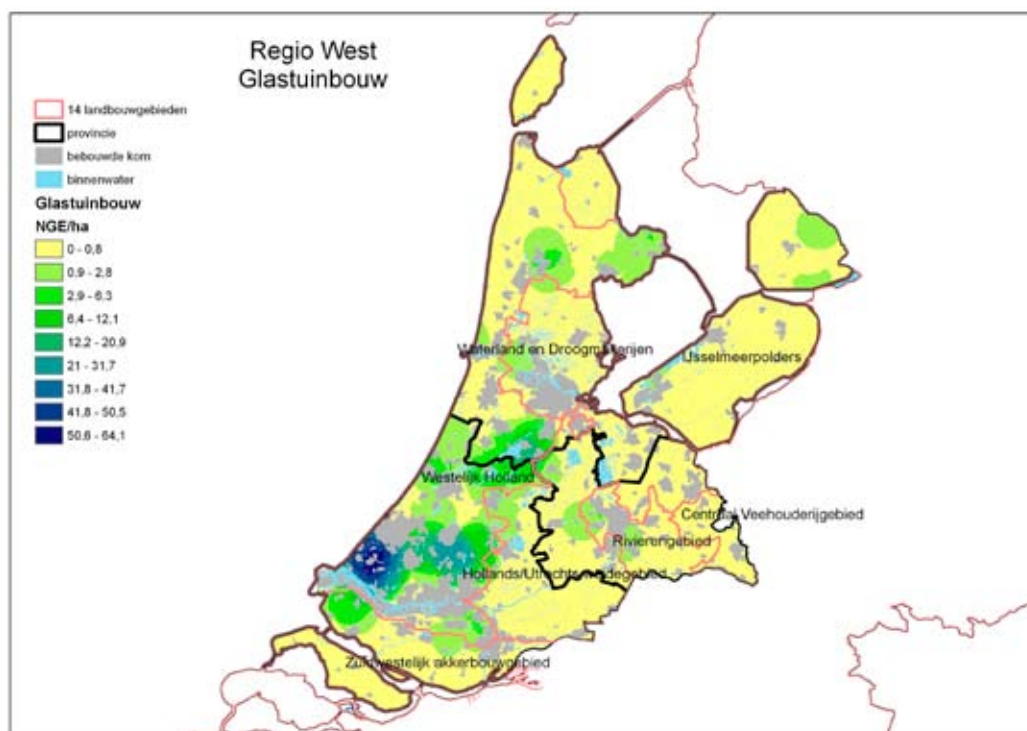


Figuur 3.6 Oppervlakte (ha) glastuinbouwgewassen per bedrijf, 1997-2007.

Bron: CBS Landbouw telling; LEI-bewerking.

3.3.2 Regionale verdeling

Er zijn grote regionale verschillen te onderkennen in regio West (kaart 3.4). Met name de provincie Zuid-Holland valt op vanwege de relatief hoge concentratie glastuinbouw. In totaal bevindt zich in Zuid-Holland 50% van het totale areaal aan tuinbouwglas. Het grootste gedeelte hiervan zijn bloemkwekerijgewassen. Deze groep omvat 2.990 hectare.



Kaart 3.4 Nge van glastuinbouwgewassen per ha grondoppervlakte exclusief binnenwater en bebouwde kom, 2007.

De glastuinbouw heeft zich in het bijzonder geconcentreerd in het Westen van Zuid-Holland (Westland en Oostland). Ook in het Boskoopse is relatief veel glastuinbouw gevestigd. Hier bevinden zich met name de boomkwekerijen.

In Noord-Holland bevinden zich glastuinbouwgebieden rond de regio Aalsmeer en bij Medemblik (Agriport A7). In de Agriport A7 wordt voornamelijk verwarmde groente onder glas gekweekt. Ook de glastuinbouwgebieden Grootslag (tussen Wervershoof en Andijk, 270 ha) en het Altongebied rond Heerhugowaard (ruim 100 ha) zijn groot in omvang.

De provincies Flevoland en Utrecht herbergen relatief kleine concentraties glastuinbouw. In Flevoland bevindt zich rond Almere een kleine concentratie met voornamelijk sierteelt. In Utrecht is het areaal zeer divers en enigszins gecentraliseerd rond de stad Utrecht.

4 Rundvee

4.1 Samenstelling rundveestapel

Van de melkkoeien in Nederland bevindt 20% zich in regio West (tabel 4.1). Het aantal bedrijven met rundvee in regio West bedraagt bijna 20% van het totaal aantal bedrijven met rundvee, maar het aandeel bedrijven met melkkoeien in regio West is meer dan 20%. De provincies Zuid-Holland, Utrecht en Noord-Holland hebben veel bedrijven met rundvee resp. melkvee. Flevoland heeft een relatief bescheiden aantal bedrijven met rundvee resp. melkvee. Alleen Utrecht heeft in regio West een vrij omvangrijke productie van kalfsvlees.

Tabel 4.1 Samenstelling van de rundveestapel (x 1.000) in Nederland en regio West, 2007

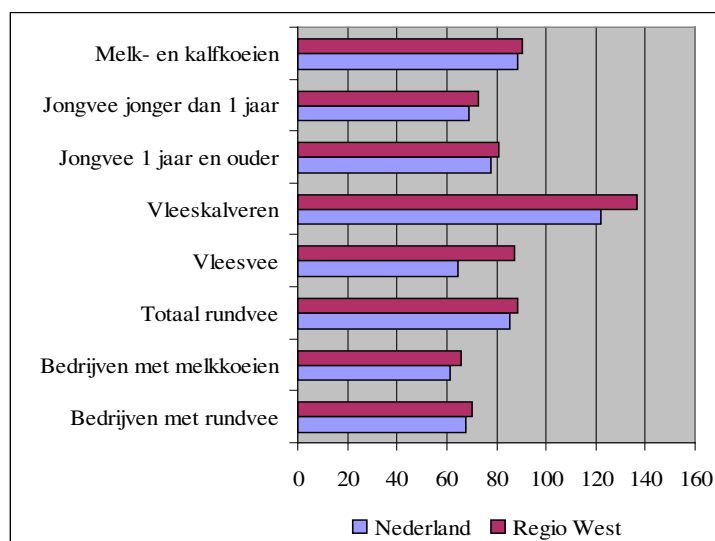
	Nederland	Flevoland	Noord-Holland	Utrecht	Zuid-Holland	Mutatie				
		% ¹	%	%	%	% ²				
Melk- en kalfkoeien	1.413	28	2	75	5	81	6	95	7	-9
Jongvee 1 jaar en ouder	542	10	2	27	5	27	5	31	6	-19
Jongvee jonger dan 1 jaar	564	10	2	29	5	28	5	32	6	-28
Vleeskalveren	860	12	1	3	0	43	5	8	1	+37
Vleesvee (**)	383	2	1	19	5	17	4	22	6	-12
Totaal rundvee	3.763	61	2	152	4	197	5	188	5	-12
Bedrijven met rundvee	35.258	375	1	1.764	5	2.026	6	2.344	7	-30
Bedrijven met melkkoeien	21.313	298	1	1.186	6	1.393	7	1.609	8	-34

¹ Als percentage van Nederland. ² Mutatie in regio West t.o.v. 1997.

**) stieren >= 1 jaar, ander jongvee mestrij en vlees-, weide-, en zoogkoeien

Bron: CBS Landbouwteiling; LEI-bewerking.

In de periode 1997 tot en met 2007 is de rundveestapel in regio West met 12% afgenomen; dit is iets minder dan landelijk. Wel steeg in deze regio het aantal vleeskalveren met bijna 40%, dat is meer dan landelijk (figuur 4.1). Deze vleeskalveren worden voor een groot deel op melkveebedrijven gehouden. De melkveestapel in regio West daalde met 9% bij een lichte daling van de melkquota in de regio (zie paragraaf 4.4). Het aantal bedrijven met rundvee nam met 30% af, maar het aantal bedrijven met melkkoeien in de regio nam wat sterker af, namelijk met 34%. Deze daling is wat minder sterk dan landelijk.



Figuur 4.1 Samenstelling rundveestapel, 2007 (Index: 1997=100).

Bron: CBS Landbouwteiling; LEI-bewerking.

Per provincie en landbouwgebied in regio West zijn er grote verschillen in de ontwikkeling van de rundveestapel in de periode 1997-2007 (tabel 4.2). In Flevoland en ook in Wieringen en Wieringermeer nam de melkveestapel toe bij een afname in andere gebieden. De sterkste daling van de melkveestapel deed zich voor in het westelijke deel van Zuid-Holland. De invloed van verstedelijking is hier groot.

Tabel 4.2 Samenstelling van de rundveestapel (x 1.000) per landbouwgebied in Nederland en regio West, 2007

	Melkkoeien		Jongvee <1 jaar		Jongvee >1 jaar		Vleeskalveren	
		% ¹		%		%		%
Nederland	1.413	-11	542	-22	564	-31	860	+22
Flevoland	28	+5	10	-14	10	-24	12	+175
Noord-Holland	75	-8	27	-21	29	-28	3	+125
<i>'t Gein en Gooiland</i>	6	-32	2	-38	2	-50	0	-78
<i>Wieringen en Wieringermeer</i>	4	+61	2	+24	2	0	0	+150
<i>Waterland en Droogmakerijen</i>	25	-4	9	-15	10	-25	1	+209
<i>Westelijk Holland</i>	40	-9	14	-24	15	-28	2	+121
Utrecht	81	-10	27	-19	28	-28	43	+41
<i>Zandgebied Utrecht</i>	10	-28	4	-35	4	-45	17	-14
<i>Utrechts weidegebied</i>	56	+0	17	-11	18	-21	18	+110
<i>Centr. tuinbouwgeb./Kromme Rijn</i>	16	-26	6	-24	6	-33	9	+224
Zuid-Holland	95	-13	31	-19	32	-27	8	-32
<i>Hollands weidegebied</i>	63	-3	20	-9	20	-21	7	-28
<i>Westelijk Holland</i>	24	-33	8	-38	9	-40	0	-91
<i>Zuid-Hollandse eilanden</i>	7	-9	3	-8	3	-21	1	+31
Totaal West	279	-9	95	-19	99	-28	66	+37

¹ Mutatie t.o.v. 1997

Bron: CBS Landbouwstelling; LEI-bewerking.

4.2 Intensiteit

Het aantal melkkoeien per hectare grasland en voedergewassen (veedichtheid) is in regio West vrij sterk, met 9%, afgenomen in de periode 1997-2007 (tabel 4.3).

Tabel 4.3 Aantal bedrijven naar aantal melk- en kalfkoeien per ha grasland*) en voedergewassen in Nederland en regio West, 2007

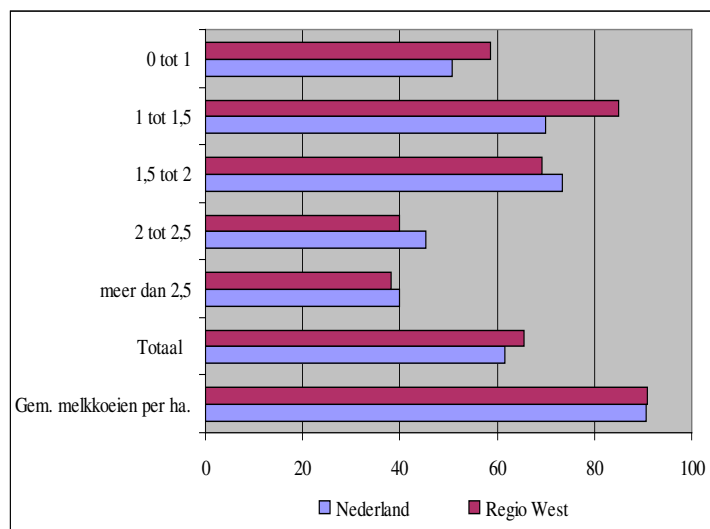
	Nederland		Flevoland		Noord-Holland		Utrecht		Zuid-Holland		Mutatie
		% ¹		%		%		%		% ²	
0 tot 1	1.959	10	1	201	10	128	7	170	9	-41	
1 tot 1,5	6.417	30	0	513	8	451	7	589	9	-15	
1,5 tot 2	8.787	77	1	414	5	602	7	695	8	-31	
2 tot 2,5	2.576	72	3	42	2	171	7	122	5	-60	
meer dan 2,5	1.548	109	7	16	1	41	3	29	2	-62	
Totaal	21.287	298	1	1.186	6	1.393	7	1.605	8	-34	
Gem. aantal melkkoeien/ha	1,14	1,65	-	0,95	-	1,23	-	1,12	-	-9	

*) Inclusief tijdelijk grasland.

¹ Als percentage van Nederland. ² Mutatie in regio West t.o.v. 1997.

Bron: CBS Landbouwstelling; LEI-bewerking.

Flevoland heeft op de melkveebedrijven een duidelijk hogere veedichtheid dan de provincies Utrecht en Noord- en Zuid-Holland. Vooral in Noord-Holland is de bedrijfsvoering duidelijk minder intensief dan landelijk gemiddeld. In regio West is vooral de afname van de intensieve bedrijven groter dan in Nederland totaal (figuur 4.2).



Figuur 4.2 Aantal bedrijven naar aantal melk- en kalfkoeien per ha grasland en voedergrassen, 2007 (Index: 1997=100).

Bron: CBS Landbouwtelling; LEI-bewerking.

4.3 Bedrijfsomvang

In de loop van de jaren is het gemiddelde aantal runderen per bedrijf toegenomen. In regio West is het gemiddelde aantal runderen per bedrijf in de periode 1997-2007 met 16% toegenomen. Hier stond een daling met 30% van het aantal bedrijven met rundvee tegenover.

4.3.1 Melkkoeien

Door de sterke daling van het aantal bedrijven met melkkoeien is het gemiddelde aantal melkkoeien per bedrijf toegenomen. Het gemiddelde in regio West (62 melkkoeien) ligt nog wel lager dan landelijk (66 melkkoeien, zie figuur 4.4). Alleen het aantal bedrijven met meer dan 100 melkkoeien is toegenomen, maar iets minder sterk dan landelijk in Nederland (tabel 4.4 en figuur 4.3).

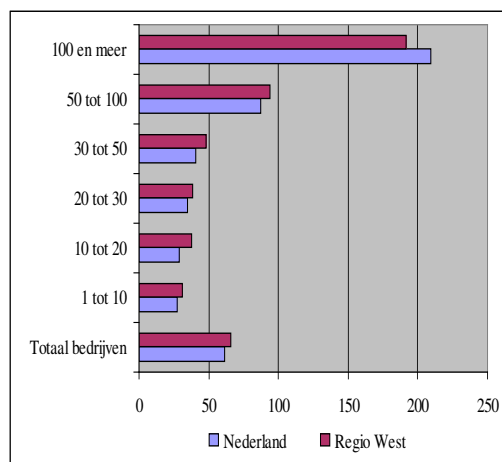
Tabel 4.4 Aantal bedrijven naar aantal melkkoeien per bedrijf in Nederland en regio West, 2007

	Nederland	Flevoland	Noord-Holland	Utrecht	Zuid-Holland	Mutatie
		% ¹	%	%	%	% ²
1 tot 10	806	5	43	51	83	-69
10 tot 20	853	-	56	57	75	-62
20 tot 30	1.442	6	95	121	140	-61
30 tot 50	4.347	38	292	384	402	-52
50 tot 100	10.700	139	533	657	755	-6
100 en meer	3.165	110	167	123	154	+92
Totaal bedrijven	21.313	298	1.186	1.393	1.609	-34

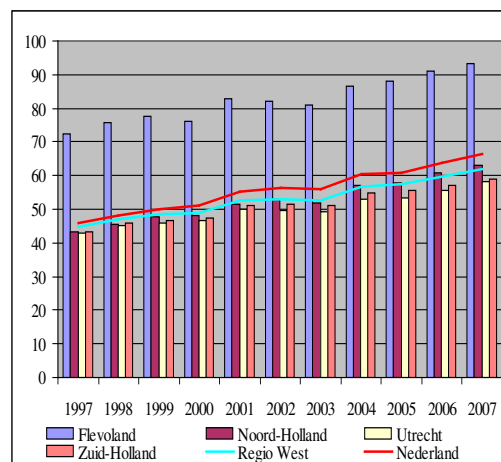
¹ Als percentage van Nederland. ² Mutatie in regio West t.o.v. 1997.

Bron: CBS Landbouwtelling; LEI-bewerking.

Het aantal bedrijven met 1 tot 100 melkkoeien daalde in West wat minder dan landelijk. In Flevoland zijn de bedrijven met melkvee gemiddeld aanzienlijk groter dan in de drie andere provincies in regio West. In elk van de vier de provincies van regio West is wel de groep met 50 tot 100 melkkoeien het grootst.



Figuur 4.3 Aantal bedrijven naar aantal melkkoeien per bedrijf, 2007 (Index: 1997=100).
Bron: CBS Landbouwtelling; LEI-bewerking.



Figuur 4.4 Aantal melkkoeien per bedrijf, 1997-2007
Bron: CBS Landbouwtelling; LEI-bewerking.

4.3.2 Vleeskalveren

Bedrijven met vleeskalveren in regio West hebben voor een belangrijk deel weinig (minder dan 30) vleeskalveren (tabel 4.5).

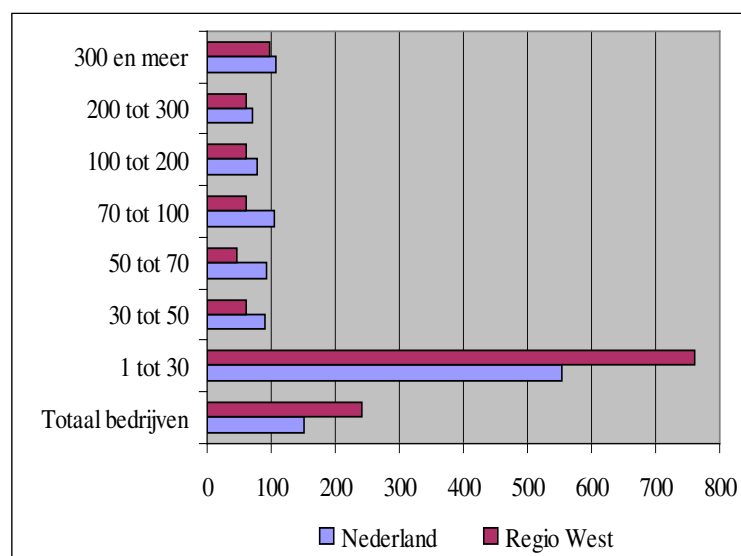
Tabel 4.5 Aantal bedrijven naar aantal vleeskalveren per bedrijf in Nederland en regio West, 2007

	Nederland	Flevoland	Noord-Holland	Utrecht	Zuid-Holland	Mutatie				
		% ¹	%	%	%	% ²				
1 tot 30	1.670	27	2	103	6	132	8	156	9	>500
30 tot 50	106	-	-	-	-	4	4	2	2	-40
50 tot 70	112	1	1	-	-	2	2	2	2	-55
70 tot 100	202	2	1	1	0	8	4	2	1	-38
100 tot 200	394	5	1	1	0	19	5	4	1	-38
200 tot 300	219	1	0	1	0	8	4	3	1	-38
300 en meer	969	5	1	2	0	40	4	10	1	-2
Totaal bedrijven	3.672	41	1	108	3	213	6	179	5	+143

¹ Als percentage van Nederland. ² Mutatie in regio West t.o.v. 1997.

Bron: CBS Landbouwtelling; LEI-bewerking.

Deze (rosé) kalveren worden hier vooral op melkveebedrijven gehouden. Het aantal bedrijven met minder dan 30 vleeskalveren is ook duidelijk gestegen in regio West (figuur 4.5). Belangrijkst voor de vleeskalverhouderij zijn, vooral in Utrecht, de bedrijven met meer dan 300 vleeskalveren. Het aantal van dergelijke bedrijven is, in tegenstelling tot de landelijke trend, echter wel licht gedaald. Grotere dalingen van het aantal bedrijven zijn te zien in de klassen van 30 tot 300 kalveren. In de vleeskalverhouderij is dus ook schaalvergroting op de gespecialiseerde bedrijven gaande.



Figuur 4.5 Aantal bedrijven naar aantal vleeskalveren per bedrijf, 2007

(Index: 1997=100).

Bron: CBS Landbouwtelling; LEI-bewerking.

4.4 Melkquotum

Het totale melkquotum in regio West is in de periode 1997-2007 met 3% afgenomen (tabel 4.6 en figuur 4.6).

Tabel 4.6 Aantal bedrijven met melkquotum¹, totale hoeveelheid melkquotum en melkquotum per bedrijf in Nederland en regio West, 2007

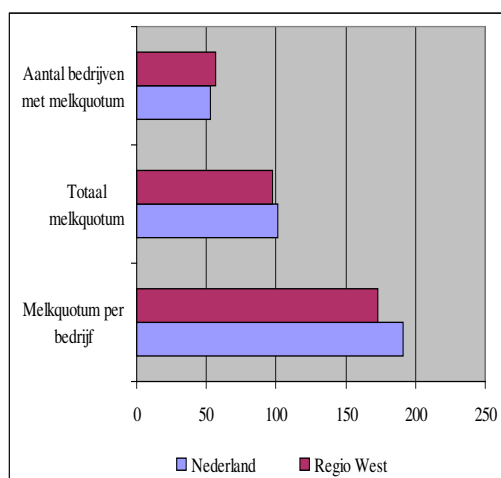
	Nederland	Flevoland	Noord-Holland	Utrecht	Zuid-Holland	Mutatie				
		% ²	%	%	%	% ³				
Aantal bedrijven met melkquotum	20.366	292	1	1.136	6	1.332	7	1.513	7	-44
Totaal melkquotum (x1mln. kg)	11.178	243	2	578	5	622	6	702	6	-3
Melkquotum per bedrijf (x1000kg)	549	832	-	508	-	467	-	464	-	+73

¹ Quotumhouders ² Als percentage van Nederland. ³ Mutatie in regio West t.o.v. 1997.

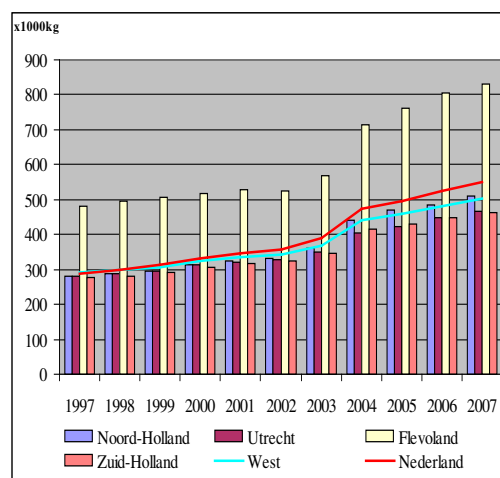
Bron: Productschap Zuivel; LEI-bewerking

Het aantal bedrijven met melkquotum daalde met ruim 40% in deze periode, waardoor het quotum per bedrijf met bijna 75% steeg. De toename per bedrijf in regio West is achtergebleven bij die in geheel Nederland en het gemiddelde quotum per bedrijf in de regio (500.000 kg) is in 2007 nu duidelijk lager dan landelijk (550.000 kg), zie figuur 4.7. De quota in Flevoland, ruim 800.000 kg per bedrijf, zijn gemiddeld bijna het dubbele van de gemiddelde quota in de andere drie provincies in de regio.

In 2004 is een duidelijk stijging van het gemiddelde melkquotum per bedrijf waar te nemen. Dit is een gevolg van het afschaffen van het structureel verlesen van melkquotum. Quotumhouders mochten na 1 april 2004 niet meer het gehele melkquotum verlesen, waardoor veel quotumhouders het melkquotum hebben verkocht of zelf weer zijn begonnen met melken. Onder invloed van beleidsaanpassingen is de laatste jaren sprake van uitbreiding van het quotum met 0,5-1,5% per jaar.



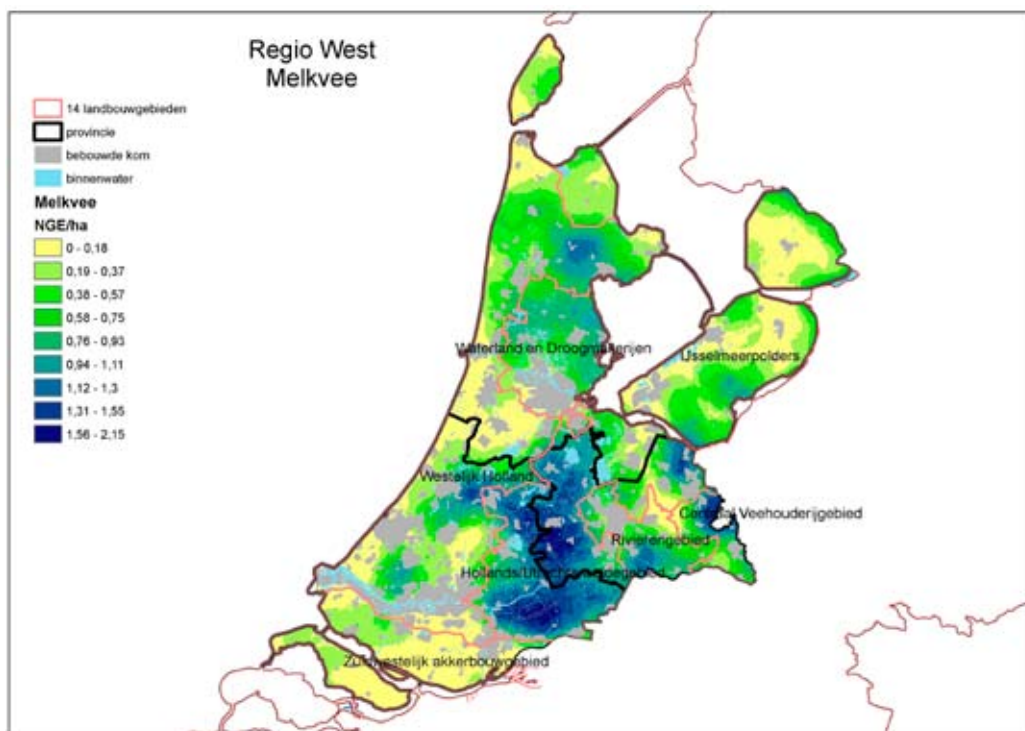
Figuur 4.6 Melkquotum, 2007 (Index: 1997=100).
Bron: Productschap Zuivel; LEI-bewerking



Figuur 4.7 Melkquotum per bedrijf, 1997-2007
Bron: Productschap Zuivel; LEI-bewerking

4.5 Regionale verdeling

De melkveehouderij is in 2007 duidelijk het meest aanwezig in de weidegebieden van Noord-, Zuid-Holland en Utrecht, vooral in het Groene Hart en West-Friesland (kaart 4.1).



Kaart 4.1 Nge van melk- en kalfkoeien en jongvee per ha grondoppervlakte exclusief binnenwater en bebouwde kom, 2007.

5 Overige graasdieren

5.1 Samenstelling paardenstapel

Van de totale paardenstapel op landbouwbedrijven in Nederland bevindt zich ongeveer 21% in regio West (tabel 5.1). Dit zijn paarden en pony's die op landbouwbedrijven aanwezig zijn en worden gemeten in de CBS Landbouwtelling. Naar schatting is één derde van de paardenstapel in de CBS-Landbouwtelling vertegenwoordigd (Hoogeveen et al., 2007).

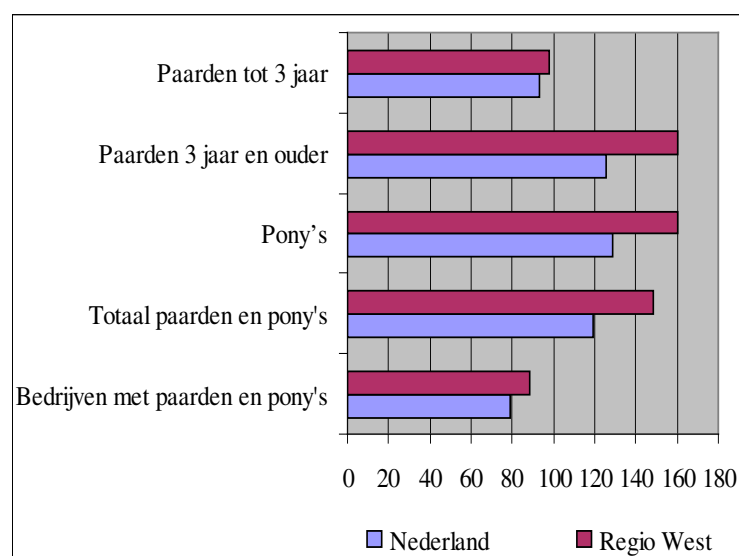
Tabel 5.1 Samenstelling van de paardenstapel¹ (x 1.000) op landbouwbedrijven in Nederland en regio West, 2007

	Nederland	Flevoland	Noord-Holland		Utrecht		Zuid-Holland		Mutatie	
			% ²		%		%		% ³	
Paarden tot 3 jaar	25	0	1	1	5	1	3	1	5	-2
Paarden 3 jaar en ouder	61	1	1	5	8	3	5	5	9	+60
Pony's	48	1	1	4	7	2	5	4	8	+60
Totaal paarden en pony's	134	2	1	9	7	6	5	10	8	+48
Bedrijven met paarden en pony's	16.109	158	1	876	5	646	4	984	6	-11

¹ CBS Landbouwtelling registreert naar schatting ongeveer één derde van de paardenstapel. ² Als percentage van Nederland. ³ Mutatie in regio West t.o.v. 1997.

Bron: CBS Landbouwtelling; LEI-bewerking.

Binnen de regio bevinden de meeste paarden en pony's zich in Zuid-Holland. In de regio is het aantal paarden en pony's met 48% toegenomen in de periode 1997-2007 (figuur 5.1). Het aantal bedrijven met paarden en pony's is afgenomen. Regio West is door zijn verstedelijking een gunstige regio voor de ontwikkeling van de paardenhouderij. Met name bedrijven rond de grote steden kunnen hiervan profiteren, door bijvoorbeeld pensionstalling aan te bieden.



Figuur 5.1 Samenstelling paardenstapel op landbouwbedrijven, 2007

(Index: 1997=100).

Bron: CBS Landbouwtelling; LEI-bewerking.

5.2 Samenstelling schapen- en geitenstapel

Van de totale schapenstapel in Nederland bevindt zich ongeveer 34% in regio West (tabel 5.2), van de geitenstapel ongeveer 13%.

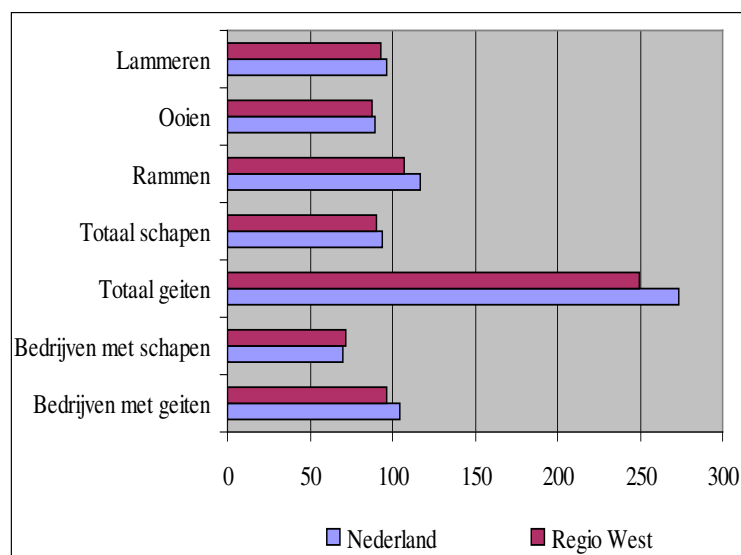
Tabel 5.2 Samenstelling van de schapen- en geitenstapel (x 1.000) in Nederland en regio West, 2007

	Nederland	Flevoland	Noord-Holland	Utrecht	Zuid-Holland	Mutatie				
		%	%	%	%	%				
Lammeren	691	10	1	107	15	43	6	79	11	-7
Ooien	645	9	1	110	17	35	5	70	11	-12
Rammen	34	0	1	4	12	2	5	4	12	+7
Totaal schapen	1.369	18	1	221	16	80	6	153	11	-9
Totaal geiten	324	2	1	11	4	14	4	12	4	+149
Bedrijven met schapen	13.813	112	1	1.657	12	1.115	8	1.845	13	-28
Bedrijven met geiten	4.169	38	1	324	8	241	6	420	10	-4

¹ Als percentage van Nederland. ² Mutatie in regio West t.o.v. 1997.

Bron: CBS Landbouwtelling; LEI-bewerking.

Van de schapenstapel laten in de periode 1997-2007 alleen de rammen een toename zien (figuur 5.2). Landelijk is de toename groter. De ontwikkeling van de ooien en de lammeren wijkt niet veel af van de landelijke ontwikkeling. De geitenstapel is in de periode 1997-2007 sterk toegenomen. Dit beeld komt overeen met de groei van de landelijke geitenmelkproductie. Deze steeg van ongeveer 23 mln. kg in 1995 naar 162 mln. kg melk in 2007 (Productschap Zuivel, 2005-2007). In de regio is het aantal bedrijven met geiten met 4% gedaald in de periode 1997-2007.



Figuur 5.2 Samenstelling schapen- en geitenstapel, 2007 (Index: 1997=100).

Bron: CBS Landbouwtelling; LEI-bewerking.

5.3 Bedrijfsomvang

5.3.1 Paarden

Zuid-Holland heeft in regio West de meeste bedrijven met paarden van 3 jaar en ouder (tabel 5.3). Ongeveer 55% van deze bedrijven heeft in deze provincie drie of minder paarden.

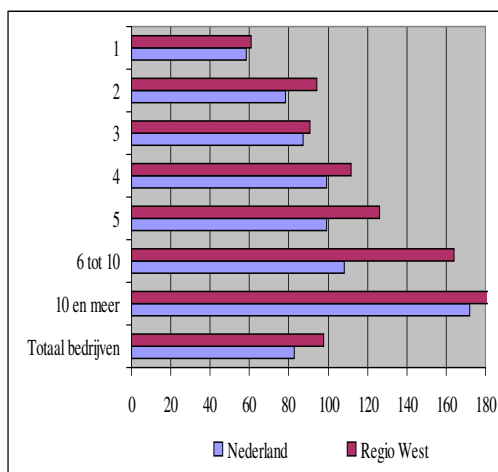
Tabel 5.3 Aantal bedrijven naar aantal paarden van 3 jaar en ouder (excl. pony's) per bedrijf in Nederland en regio West, 2007

	Nederland	Flevoland	% ¹	Noord-Holland	%	Utrecht	%	Zuid-Holland	%	Mutatie	% ²
1	2.992	34	1	156	5	110	4	183	6	-39	
2	2.327	18	1	138	6	86	4	131	6	-6	
3	1.398	11	1	71	5	58	4	62	4	-9	
4	914	6	1	46	5	35	4	46	5	+12	
5	559	5	1	29	5	25	4	33	6	+26	
6 tot 10	1.020	8	1	60	6	41	4	70	7	+64	
10 en meer	1.560	21	1	137	9	87	6	155	10	+101	
Totaal bedrijven	10.770	103	1	637	6	442	4	680	6	-2	

¹ Als percentage van Nederland. ² Mutatie in regio West t.o.v. 1997.

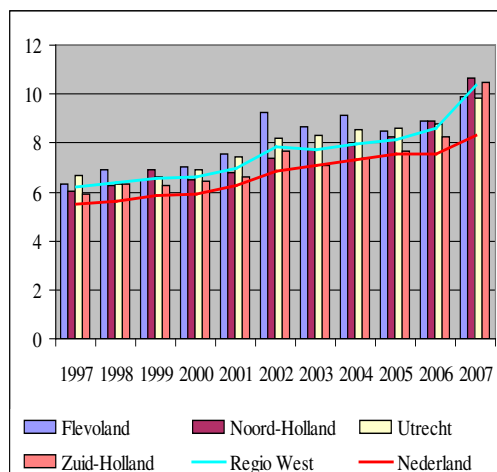
Bron: CBS Landbouwtelling; LEI-bewerking.

In regio West is het aantal bedrijven met 4 of meer paarden in de periode 1997-2007 toegenomen (figuur 5.3). Met name de bedrijven met 6 tot 10 paarden zijn ten opzichte van de landelijke ontwikkeling sterk gestegen. Gemiddeld hebben de bedrijven in de regio in 2007 10 paarden en/of pony's per bedrijf (figuur 5.4). Landelijk ligt het gemiddelde op 8 paarden en pony's per bedrijf. De provincies zitten qua bedrijfs-grootte dicht bij elkaar.



Figuur 5.3 Aantal bedrijven naar aantal paarden (≥ 3 jaar), 2007 (Index: 1997=100).

Bron: CBS Landbouwtelling; LEI-bewerking.



Figuur 5.4 Aantal paarden en pony's per bedrijf, 1997-2007.

Bron: CBS Landbouwtelling; LEI-bewerking.

5.3.2 Schapen

De meeste bedrijven met schapen in regio West bevinden zich in Zuid-Holland (tabel 5.4). In deze provincie bevinden zich 13% van de bedrijven in Nederland. Iets meer dan de helft van de bedrijven heeft 50 of meer schapen in Zuid-Holland. Noord-Holland vertegenwoordigt 12% van de bedrijven met schapen in Nederland. De meeste bedrijven hebben in deze provincie 100 of meer schapen per bedrijf.

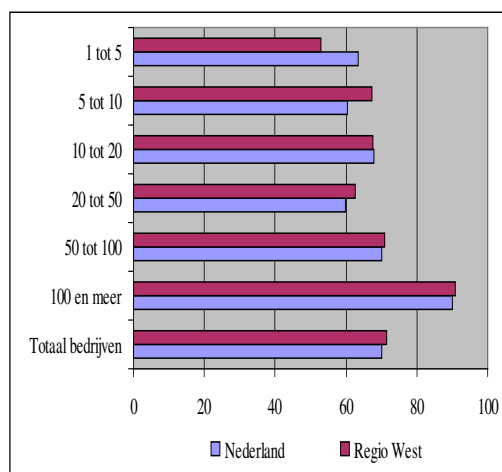
Tabel 5.4 Aantal bedrijven naar aantal schapen per bedrijf in Nederland en regio West, 2007

	Nederland	Flevoland	Noord-Holland	Utrecht	Zuid-Holland	Mutatie				
		% ¹	%	%	%	% ²				
1 tot 5	1.052	19	2	56	5	48	5	75	7	-47
5 tot 10	1.023	19	2	60	6	78	8	105	10	-33
10 tot 20	1.597	9	1	107	7	136	9	211	13	-32
20 tot 50	3.172	15	0	323	10	344	11	494	16	-37
50 tot 100	3.146	14	0	397	13	285	9	533	17	-29
100 en meer	3.823	36	1	714	19	224	6	427	11	-9
Totaal bedrijven	13.813	112	1	1.657	12	1.115	8	1.845	13	-28

¹ Als percentage van Nederland. ² Mutatie in regio West t.o.v. 1997.

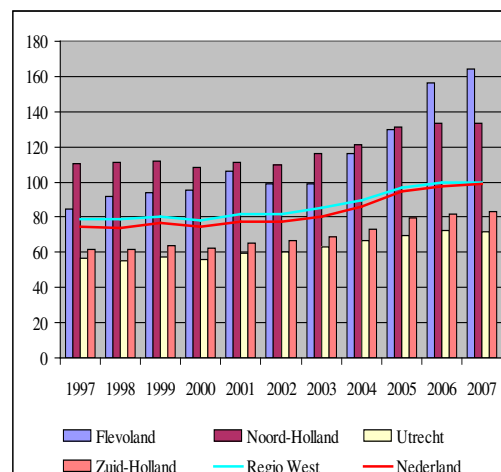
Bron: CBS Landbouwtelling; LEI-bewerking.

Het aantal bedrijven in de regio is in de periode 1997-2007 in alle klassen afgenomen (figuur 5.5). Het aantal bedrijven met 100 of meer schapen is echter minder gedaald dan die met minder dan 100 schapen. Gemiddeld hebben bedrijven in regio West ongeveer 100 schapen per bedrijf (figuur 5.6). Dit is ongeveer gelijk aan het landelijke gemiddelde. Binnen de regio zijn de verschillen groot. De bedrijfsgrootte in Noord-Holland en Flevoland ligt een stuk hoger dan in de overige provincies.



Figuur 5.5 Aantal bedrijven naar aantal schapen, 2007 (Index: 1997=100).

Bron: CBS Landbouwtelling; LEI-bewerking.

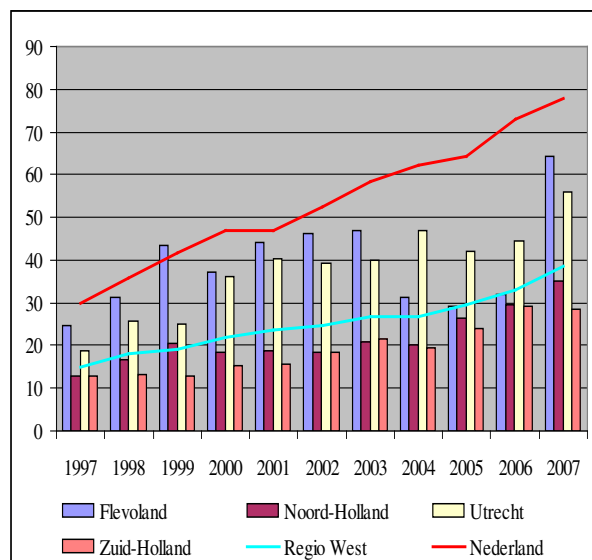


Figuur 5.6 Aantal schapen per bedrijf, 1997-2007.

Bron: CBS Landbouwtelling; LEI-bewerking.

5.3.3 Geiten

Het aantal geiten in regio West is in de periode 1997-2007 meer dan verdubbeld. Het aantal bedrijven nam juist af, wat leidde tot een sterke groei van de gemiddelde omvang (figuur 5.7).



Figuur 5.7 Aantal geiten per bedrijf, 1997- 2007.

Bron: CBS Landbouwtelling; LEI-bewerking.

In 2007 ligt de gemiddelde bedrijfsgrootte in de regio (38 geiten) onder het landelijk gemiddelde (78 geiten). In Flevoland en Utrecht is de gemiddelde bedrijfsgrootte in de hele periode groter dan in de overige provincies. Met name in 2007 is in Flevoland het aantal geiten per bedrijf sterk toegenomen t.o.v. de vorige jaren. Mogelijke verklaring is dat er enkele grote (melk)geitenbedrijven zijn gestart of dat bestaande bedrijven flink hebben uitgebreid.

6 Varkens

6.1 Samenstelling varkensstapel

Van de totale varkensstapel in Nederland bevindt zich ongeveer 4,5% in regio West. Het aantal bedrijven met varkens in de regio, ongeveer 850 in 2007, is echter bijna 10% van het totale aantal bedrijven met varkens in Nederland (tabel 6.1). De varkenshouderij in het westelijk deel van Nederland is dus relatief kleinschalig.

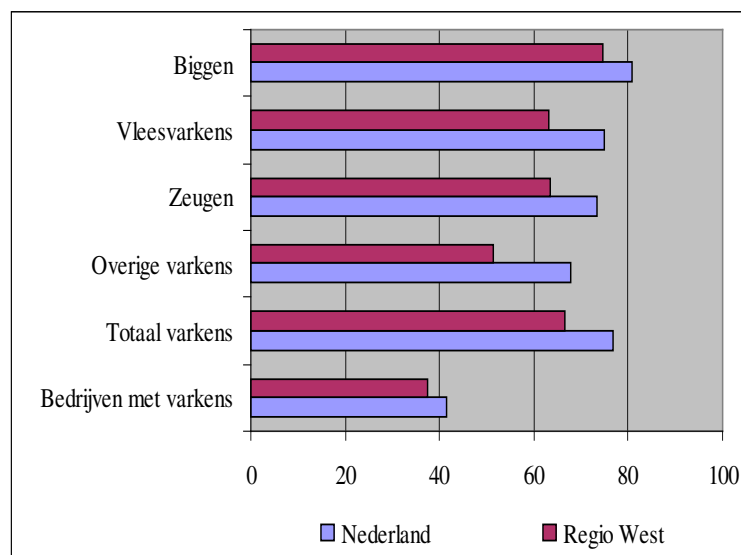
Tabel 6.1 Samenstelling van de varkensstapel (x 1.000) in Nederland en regio West, 2007

	Nederland	Flevoland	Noord-Holland	Utrecht	Zuid-Holland	Mutatie				
		% ¹	%	%	%	% ²				
Biggen	4.837	23	0	11	0	114	2	44	1	-25
Vleesvarkens	5.559	33	1	14	0	148	3	81	1	-37
Zeugen	966	4	0	3	0	23	2	9	1	-37
Overige varkens	300	3	1	1	0	7	2	2	1	-49
Totaal varkens	11.663	63	1	28	0	292	3	135	1	-33
Bedrijven met varkens	8.692	43	0	59	1	489	6	263	3	-63

¹ Als percentage van Nederland. ² Mutatie in regio West t.o.v. 1997.

Bron: CBS Landbouwtelling; LEI-bewerking.

Het aantal varkens daalde in regio West in de periode 1997-2007 met 33%. Dit is duidelijk meer dan de daling landelijk¹. Het aantal bedrijven met varkens is in regio West in de periode 1997-2007 met 63% gedaald. Dit is ook meer dan in geheel Nederland (figuur 6.1). Dit betekent dat in de afgelopen tien jaar de betekenis van de varkenshouderij in regio West minder groot is geworden.



Figuur 6.1 Samenstelling varkensstapel, 2007 (Index: 1997=100).

Bron: CBS Landbouwtelling; LEI-bewerking.

¹ In 1997 kwam de varkensstapel in Nederland op een recordomvang van meer dan 15 mln. stuks. Vervolgens is deze in de afgelopen tien jaar gedaald. Eerst als gevolg van de uitbraak van varkenspest in 1997/98 en vervolgens, na het jaar 2000, vooral door maatregelen in het kader van het mestbeleid.

Binnen regio West onderscheidt zich in de periode 1997-2007 alleen Flevoland als provincie met een groei van de varkenshouderij. Flevoland kent echter slechts weinig bedrijven met varkens. In de andere provincies in de regio nam de varkensstapel duidelijk af (tabel 6.2).

Tabel 6.2 Samenstelling van de varkensstapel (x 1.000) per landbouwgebied in Nederland en regio West, 2007

	Biggen		Vleesvarkens		Fokvarkens	
		% ¹		%		%
Nederland	4.837	-19	5.559	-25	1.266	-28
Flevoland	23	+45	33	+27	7	+28
Noord Holland	11	-57	14	-34	3	-56
't Gein en Gooiland	0	-97	0	-93	0	-95
Wieringen en Wieringermeer	0	-92	0	-96	0	-91
Waterland en Droogmakerijen	1	-34	2	-22	0	-55
Westelijk Holland	10	-55	12	-18	3	-53
Utrecht	114	-19	148	-39	30	-38
Zandgebied Utrecht	25	-25	52	-42	7	-40
Utrechts weidegebied	46	-34	58	-45	12	-49
Centr. tuinbouwgeb./Kromme Rijn	44	+16	38	-18	10	-13
Zuid Holland	44	-42	81	-45	11	-54
Hollands weidegebied	31	-30	42	-45	8	-47
Westelijk Holland	10	-60	24	-40	2	-69
Zuid-Hollandse eilanden	3	-58	15	-54	1	-53
Totaal West	192	-25	275	-37	51	-40

¹ Mutatie t.o.v. 1997.

Bron: CBS Landbouwtelling; LEI-bewerking.

6.2 Bedrijfsomvang

In de loop van de jaren is het gemiddelde aantal varkens per bedrijf toegenomen. In regio West is het gemiddelde aantal varkens per bedrijf in de periode 1997-2007 bijna verdubbeld. Hiertegenover staat een daling met 63% van het aantal bedrijven met varkens.

6.2.1 Fokzeugen

Bij de bedrijven met zeugen is er in regio West alleen een toename van het aantal bedrijven met meer dan 1.000 zeugen, het aantal bedrijven met minder zeugen nam duidelijk af (tabel 6.3 en figuur 6.2).

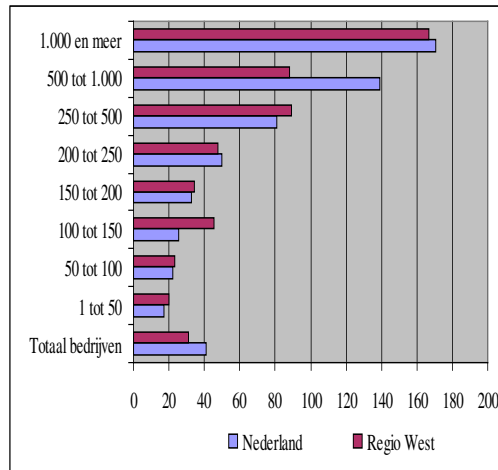
Tabel 6.3 Aantal bedrijven naar aantal fokzeugen (50kg en meer) per bedrijf in Nederland en regio West, 2007

	Nederland		Flevoland		Noord-Holland		Utrecht		Zuid-Holland		Mutatie % ²
			% ¹		%		%		%		
1 tot 50	309	3	1	10	3	34	11	39	13	-80	
50 tot 100	314	1	0	5	2	16	5	8	3	-77	
100 tot 150	403	2	0	1	0	22	5	8	2	-55	
150 tot 200	451	0	0	1	0	12	3	6	1	-65	
200 tot 250	478	1	0	2	0	10	2	7	1	-52	
250 tot 500	1.100	4	0	3	0	24	2	10	1	-11	
500 tot 1.000	423	0	0	1	0	11	3	3	1	-12	
1.000 en meer	135	2	1	0	0	3	2	0	0	+67	
Totaal bedrijven	3.613	13	0	23	1	132	4	81	2	-69	

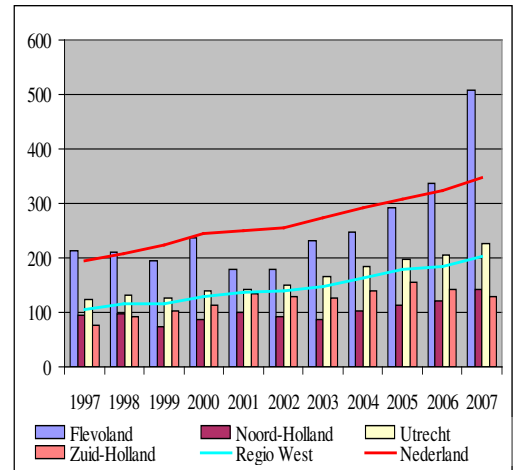
¹ Als percentage van Nederland. ² Mutatie in regio West t.o.v. 1997.

Bron: CBS Landbouwtelling; LEI-bewerking.

De bedrijven in Flevoland zijn groter dan in de andere provincies in de regio (figuur 6.3). Regio West als geheel heeft duidelijk minder zeugen per bedrijf (202 fokvarkens) dan landelijk (346 fokvarkens) het geval is.



Figuur 6.2 Aantal bedrijven naar aantal fokzeugen per bedrijf, 2007 (Index: 1997=100).
Bron: CBS Landbouwtelling; LEI-bewerking.



Figuur 6.3 Aantal fokvarkens per bedrijf, 1997-2007
Bron: CBS Landbouwtelling; LEI-bewerking.

6.2.2 Vleesvarkens

Bij de bedrijven met vleesvarkens is er in regio West alleen een toename van het aantal bedrijven met 1.000 of meer vleesvarkens, het aantal bedrijven met minder vleesvarkens nam duidelijk af (tabel 6.4 en figuur 6.4).

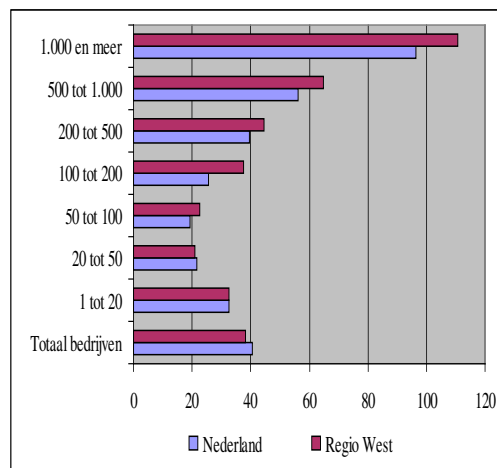
Tabel 6.4 Aantal bedrijven naar aantal vleesvarkens (20kg en meer) per bedrijf in Nederland en regio West, 2007

	Nederland	Flevoland	Noord-Holland	Utrecht	Zuid-Holland	Mutatie
		% ¹	%	%	%	% ²
1 tot 20	637	1	13	29	37	-67
20 tot 50	303	2	3	25	9	-79
50 tot 100	389	0	4	45	33	-77
100 tot 200	875	0	6	106	65	-62
200 tot 500	2.062	19	15	151	58	-56
500 tot 1.000	1.650	13	7	58	12	-35
1.000 en meer	1.660	6	2	24	20	+11
Totaal bedrijven	7.576	41	50	438	234	-62

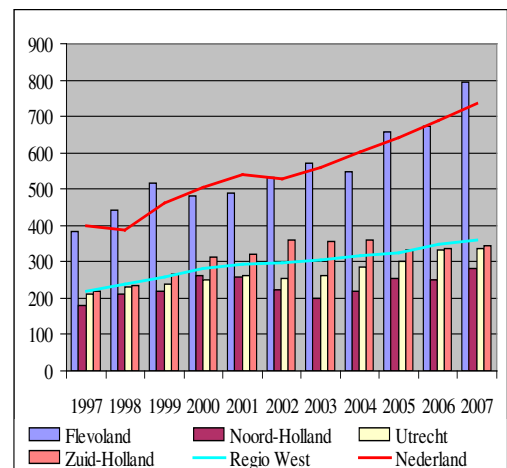
¹ Als percentage van Nederland. ² Mutatie in regio West t.o.v. 1997.

Bron: CBS Landbouwtelling; LEI-bewerking.

Flevoland heeft in regio West per bedrijf het hoogste aantal vleesvarkens, gevolgd door Zuid-Holland en Utrecht (figuur 6.5). In regio West als geheel is in 2007 het aantal vleesvarkens per bedrijf (360 vleesvarkens) aanzienlijk lager dan landelijk (734 vleesvarkens). Alleen de bedrijven in Flevoland hebben gemiddeld meer vleesvarkens per bedrijf.



Figuur 6.4 Aantal bedrijven naar aantal vleesvarkens per bedrijf, 2007 (Index: 1997=100).
Bron: CBS Landbouwtelling; LEI-bewerking.



Figuur 6.5 Aantal vleesvarkens per bedrijf, 1997-2007
Bron: CBS Landbouwtelling; LEI-bewerking.

6.2.3 Vleesvarkens en fokzeugen

Van de ongeveer 850 bedrijven met varkens in regio West heeft bijna 20% zowel zeugen als vleesvarkens (tabel 6.5).

Tabel 6.5 Aantal bedrijven met vleesvarkens (20kg en meer) en fokzeugen (50 kg en meer) naar aantal dieren per bedrijf in regio West, 2007

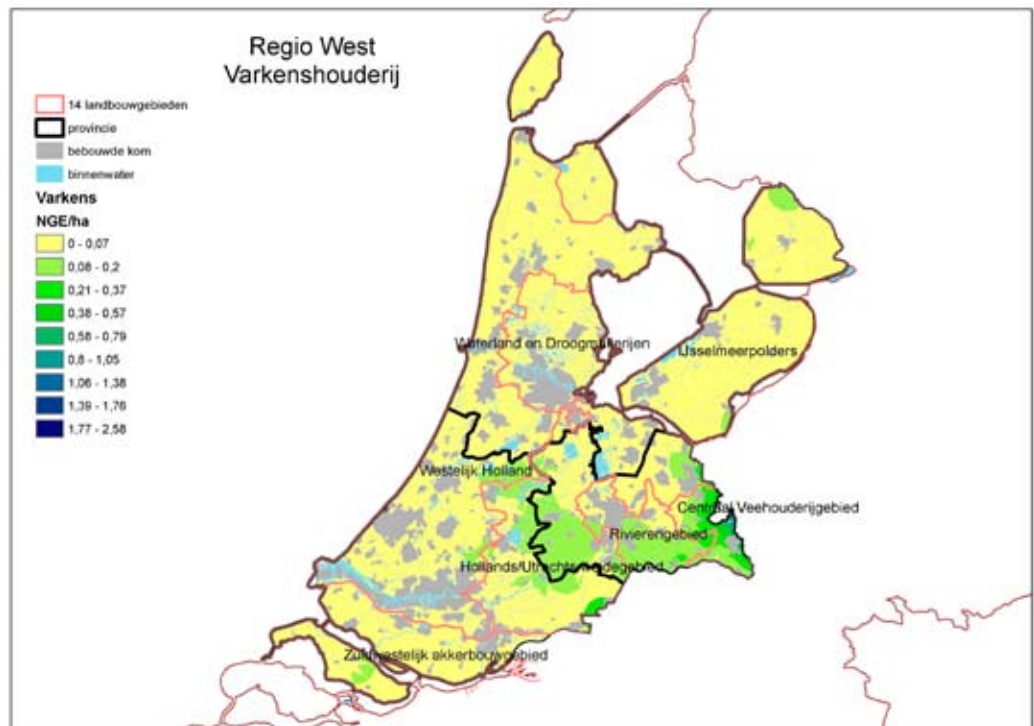
	Bedrijven met vleesvarkens								Totaal bedrijven
	0 tot 20	20 tot 50	50 tot 200	200 tot 500	500 tot 1000	1000 tot 2000	2000 tot 4000	Meer dan 4000	
Bedrijven met fokzeugen									
0 tot 50	13	5	20	11	-	-	-	-	49
50 tot 100	9	1	-	9	4	-	-	-	23
100 tot 200	14	4	4	4	8	4	-	-	38
200 tot 300	5	6	2	1	2	10	-	-	26
300 tot 400	1	3	3	3	1	1	-	-	12
Meer dan 400	3	1	4	3	3	1	-	1	16
Totaal bedrijven	45	20	33	31	18	16	-	1	164

Bron: CBS Landbouwtelling; LEI-bewerking.

Een klein deel ervan heeft zowel vrij veel zeugen, bijvoorbeeld meer dan 200, als veel vleesvarkens, bijvoorbeeld meer dan 1.000. Een deel van de bedrijven met zowel zeugen als vleesvarkens kan als gesloten worden gekenmerkt. Deze bedrijven kopen geen biggen aan om als vleesvarken aan te houden.

6.3 Regionale verdeling

De provincie Utrecht heeft in regio West de meeste bedrijven met varkens, gevolgd door Zuid-Holland. In Utrecht zijn het Centaal veehouderijgebied (grenzend aan Gelderland) en het Hollands/Utrechts weidegebied twee relatief belangrijke gebieden voor de varkenshouderij. Deze gebieden hebben een relatief hoge concentratie varkens (kaart 6.1).



Kaart 6.1 Nge van varkens per ha grondoppervlakte exclusief binnenwater en bebouwde kom, 2007.

7 Kippen

Dit hoofdstuk gaat in op de ontwikkelingen binnen de kippensector (vleeskuikens, leghennen, ouerdieren). De overige pluimveesoorten, zoals kalkoenen en eenden, zijn niet meegenomen.

7.1 Samenstelling kippenstapel

Van de totale kippenstapel in Nederland bevindt zich ongeveer 7% in regio West. Het aandeel van de regio is bij de vleeskuikens met 7% iets lager dan bij de leghennen met ongeveer 8%. Het aantal bedrijven met kippen (vleeskuikens, leghennen en ouerdieren) in de regio, ruim 300 in 2007, is ruim 11% van het totale aantal bedrijven met kippen in Nederland (tabel 7.1). Gemiddeld hebben de bedrijven in regio West dus minder kippen. Dit is mede het gevolg van het feit dat het zwaartepunt ligt op het houden van leghennen².

Tabel 7.1 Samenstelling van de kippenstapel (x 1.000) in Nederland en regio West, 2007

	Neder- land	Flevoland	Noord- Holland	Utrecht	Zuid- Holland	Muta- tie				
		% ¹	%	%	%	% ²				
Vleeskuikens	43.352	798	2	927	2	125	0	889	2	+5
Ouerdieren vleesrassen, <18 weken	2.809	36	1	31	1	59	2	0	0	+25
Ouerdieren vleesrassen, >18 weken	4.260	51	1	25	1	85	2	0	0	-14
Ouerdieren leghennen, <18 weken	243	18	7	25	10	31	13	0	0	-
Ouerdieren leghennen, > 18 weken	872	44	5	0	0	15	2	0	0	-
Leghennen, jonger dan 18 weken	9.798	261	3	54	1	269	3	40	0	+126
Leghennen, ouder dan 18 weken	31.428	973	3	226	1	1.054	3	336	1	+65
Totaal kippen	92.763	2.180	2	1.287	1	1.638	2	1.266	1	+34
Bedrijven met kippen	2.662	64	2	60	2	120	5	64	2	-35

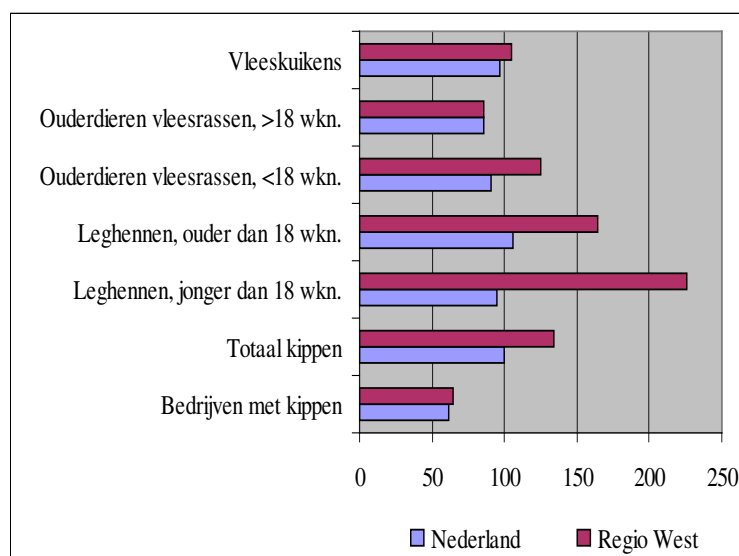
¹ Als percentage van Nederland. ² Mutatie in regio West t.o.v. 1997.

Bron: CBS Landbouwtelling; LEI-bewerking.

Het aantal kippen steeg in regio West in de periode 1997-2007 met 34%, terwijl het landelijk ongeveer gelijk bleef³. Het aantal bedrijven met kippen is in regio West in de periode 1997-2007 met 35% gedaald. Dit is minder fors dan in geheel Nederland (figuur 7.1). Het voorgaande betekent dat in de afgelopen tien jaar - onder invloed van onder meer het mestbeleid - enige verschuiving in de pluimveehouderij vanuit andere regio's naar regio West heeft plaatsgevonden.

² De arbeidsbehoefte per vleeskuiken is lager dan per leghen.

³ In 1999 en 2000 kwam de kippenstapel in Nederland op een recordomvang van meer dan 104 mln. stuks. Vervolgens is deze gedaald, eerst door maatregelen in het kader van het mestbeleid (regeling beëindiging intensieve veehouderij in Reconstructiegebieden) en daarna zeer fors als gevolg van de uitbraak van vogelgriep in 2003. Daarna herstelde de omvang van de kippenstapel. De laatste jaren is deze vrij stabiel en omvat ruim 90 mln. stuks.



Figuur 7.1 Samenstelling kippenstapel, 2007 (Index: 1997=100).

Bron: CBS Landbouwtelling; LEI-bewerking.

De groei van de pluimveehouderij (vleeskuikens en leghennen) heeft zich in deze periode binnen regio West vooral voorgedaan in Flevoland en in wat minder mate in Noord-Holland (tabel 7.2).

Tabel 7.2 Samenstelling van de kippenstapel (x 1.000) per landbouwgebied in Nederland en regio West, 2007

	Vleeskuikens		Leghennen	
		% ¹		%
Nederland	43.352	-4	41.227	+3
Flevoland	798	+77	1.233	+289
Noord Holland	927	+12	280	+65
<i>'t Gein en Gooiland</i>	0	-100	27	+239
<i>Wieringen en Wieringermeer</i>	205	+15	81	-
<i>Waterland en Droogmakerijen</i>	112	+7	2	-88
<i>Westelijk Holland</i>	610	+13	170	+18
Utrecht	125	-77	1.323	+39
<i>Zandgebied Utrecht</i>	0	-100	774	+8
<i>Utrechts weidegebied</i>	124	-68	256	+86
<i>Centr. tuinbouwgeb./Kromme Rijn</i>	0	-100	292	+202
Zuid Holland	889	+14	377	-9
<i>Hollands weidegebied</i>	528	-15	82	+101
<i>Westelijk Holland</i>	225	+58	121	-10
<i>Zuid-Hollandse eilanden</i>	136	>500	173	-27
Totaal West	2.738	+5	3.213	+74

¹ Mutatie t.o.v. 1997.

Bron: CBS Landbouwtelling; LEI-bewerking.

7.2 Bedrijfsomvang

In de loop van de jaren is het gemiddelde aantal kippen per bedrijf toegenomen. In regio West is het gemiddelde aantal kippen per bedrijf in de periode 1997-2007 ruimschoots verdubbeld. Dit is meer dan landelijk met circa 66%. Het aantal bedrijven met kippen is echter met 35% gedaald. De schaalvergroting in de pluimveehouderij in regio West is de afgelopen tien jaar fors. Deze is het sterkst bij de bedrijven met leghennen.

7.2.1 Leghennen

Bij de bedrijven met leghennen is er in regio West een daling van het aantal bedrijven in de categorieën tot 10.000 dieren, het aantal bedrijven met meer hennen nam duidelijk toe (tabel 7.3 en figuur 7.2).

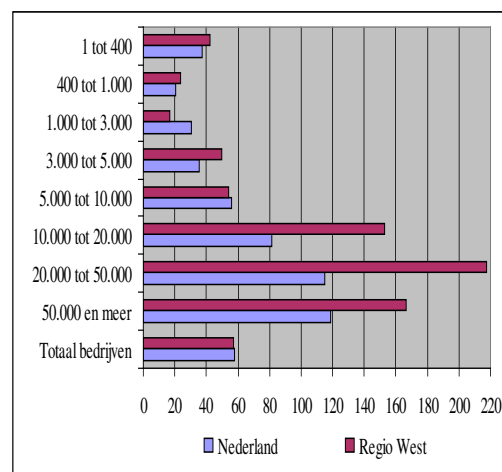
Tabel 7.3 Aantal bedrijven naar aantal leghennen (18 wkn. en ouder) per bedrijf in Nederland en regio West, 2007

	Nederland	Flevoland	Noord-Holland	Utrecht	Zuid-Holland	Mutatie				
		% ¹	%	%	%	% ²				
1 tot 400	286	2	1	26	9	25	9	27	9	-57
400 tot 1.000	30	0	0	2	7	2	7	1	3	-76
1.000 tot 3.000	66	2	3	0	0	3	5	0	0	-83
3.000 tot 5.000	63	0	0	1	2	10	16	0	0	-50
5.000 tot 10.000	174	2	1	1	1	14	8	2	1	-46
10.000 tot 20.000	220	6	3	2	1	17	8	1	0	+53
20.000 tot 50.000	342	12	4	4	1	15	4	6	2	+118
50.000 en meer	176	4	2	1	1	3	2	2	1	+67
Totaal bedrijven	1.357	28	2	37	3	89	7	39	3	-43

¹ Als percentage van Nederland. ² Mutatie in regio West t.o.v. 1997.

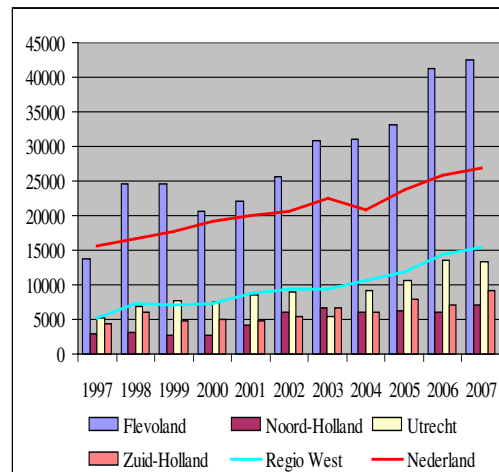
Bron: CBS Landbouwtelling; LEI-bewerking.

Regio West als geheel heeft minder hennen per bedrijf (15.000 leghennen) dan landelijk (27.000 leghennen). Flevoland is de enige provincie waar de gemiddelde bedrijfsgrootte hoger ligt dan landelijk (figuur 7.3).



Figuur 7.2 Aantal bedrijven naar aantal leghennen per bedrijf, 2007 (Index: 1997=100).

Bron: CBS Landbouwtelling; LEI-bewerking.



Figuur 7.3 Aantal leghennen per bedrijf, 1997-2007

Bron: CBS Landbouwtelling; LEI-bewerking.

7.2.2 Vleeskuikens

Bij de bedrijven met vleeskuikens is er in regio West een afname van het aantal bedrijven in de categorieën tot 75.000 dieren (met uitzondering van de categorie 25.000 tot 50.000 vleeskuikens), het aantal bedrijven met meer kuikens nam duidelijk toe (tabel 7.4 en figuur 7.4).

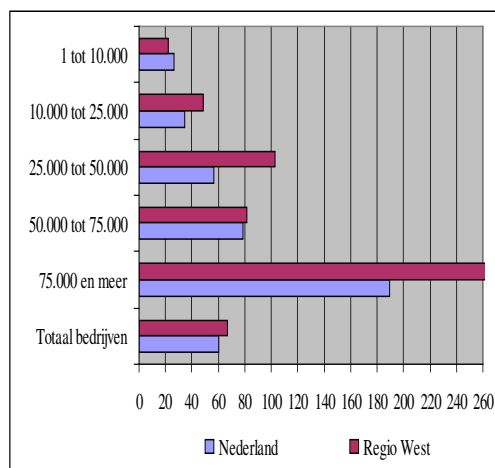
Tabel 7.4 Aantal bedrijven naar aantal vleeskuikens per bedrijf in Nederland en regio West, 2007

	Nederland	Flevoland	Noord-Holland	Utrecht	Zuid-Holland	Mutatie				
			% ¹	%	%	% ²				
1 tot 10.000	43	0	0	1	2	1	2	4	9	-78
10.000 tot 25.000	129	5	4	1	1	2	2	7	5	-52
25.000 tot 50.000	240	15	6	12	5	3	1	7	3	+3
50.000 tot 75.000	152	3	2	2	1	0	0	4	3	-18
75.000 en meer	184	0	0	2	1	0	0	2	1	+300
Totaal bedrijven	748	23	3	18	2	6	1	24	3	-33

¹ Als percentage van Nederland. ² Mutatie in regio West t.o.v. 1997.

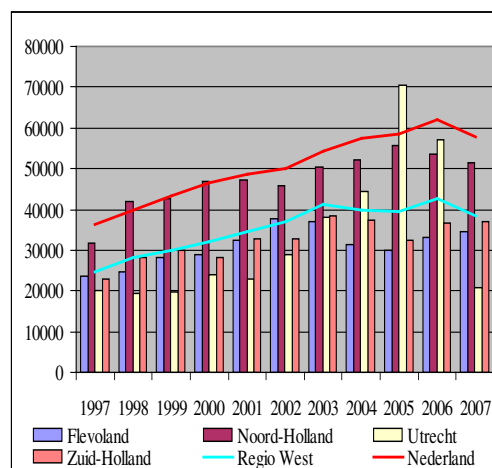
Bron: CBS Landbouwtelling; LEI-bewerking.

Noord-Holland heeft in regio West in 2007 per bedrijf het hoogste aantal vleeskuikens (figuur 7.5). Gemiddeld hebben in 2007 de bedrijven in regio West minder vleeskuikens per bedrijf (39.000 vleeskuikens) dan landelijk (58.000 vleeskuikens), omdat in alle 4 provincies de bedrijfsomvang kleiner is dan in Nederland.



Figuur 7.4 Aantal bedrijven naar aantal vleeskuikens per bedrijf, 2007 (Index: 1997=100).

Bron: CBS Landbouwtelling; LEI-bewerking.

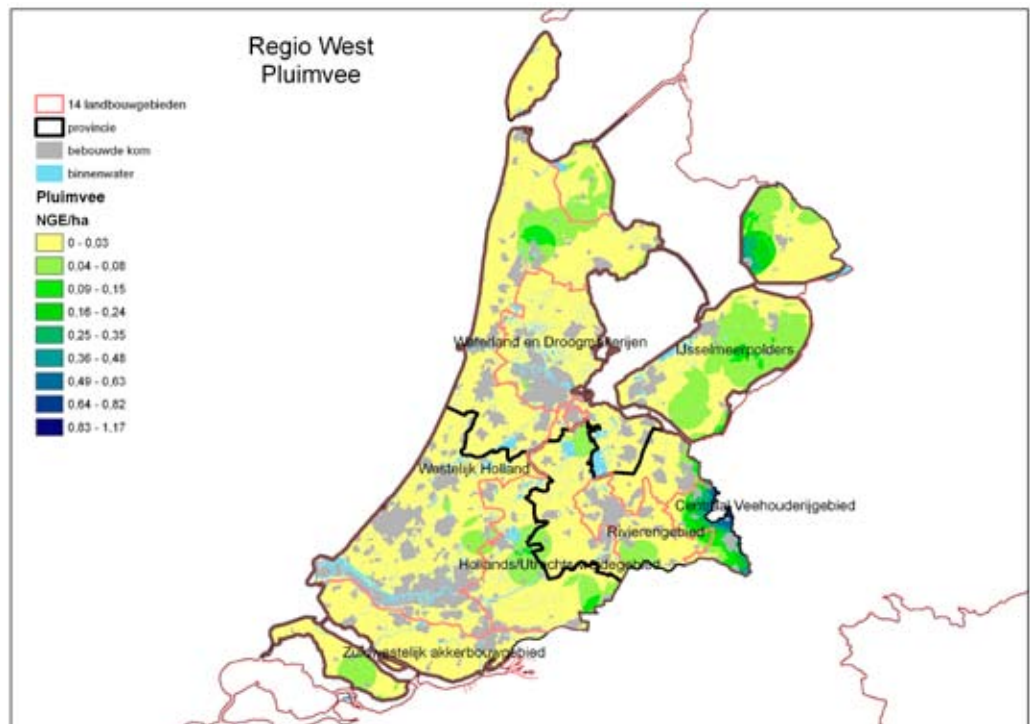


Figuur 7.5 Aantal vleeskuikens per bedrijf, 1997-2007

Bron: CBS Landbouwtelling; LEI-bewerking.

7.3 Regionale verdeling

De provincie Utrecht heeft in regio West de meeste bedrijven met kippen. Dit zijn vooral leghennen in het Centraal veehouderijgebied, dus grenzend aan het concentratiegebied van de pluimveehouderij in Gelderland. Flevoland is, door de groei in de afgelopen jaren, binnen regio West de provincie met de meeste kippen geworden. De concentratie is hier wel minder groot dan in het Centraal veehouderijgebied (kaart 7.1).



Kaart 7.1 Nge van pluimvee per ha grondoppervlakte exclusief binnenwater en bebouwde kom, 2007.

8 Multifunctionele landbouw

8.1 Verbrede landbouw

De provincie Zuid-Holland heeft van de drie provincies in regio West, per verbredingsactiviteit (exclusief stalling), de meeste bedrijven met verbrede landbouw (tabel 8.1). Veel bedrijven in deze provincie doen aan natuurbeheer. Dit heeft waarschijnlijk te maken met het grote aantal melkveebedrijven (zie tabel 1.3). Van de bedrijven die land- en tuinbouwproducten verwerken is maar liefst 22% in deze provincie gevestigd. Flevoland heeft, per verbredingsactiviteit, in de regio het minste aantal bedrijven met verbrede landbouw.

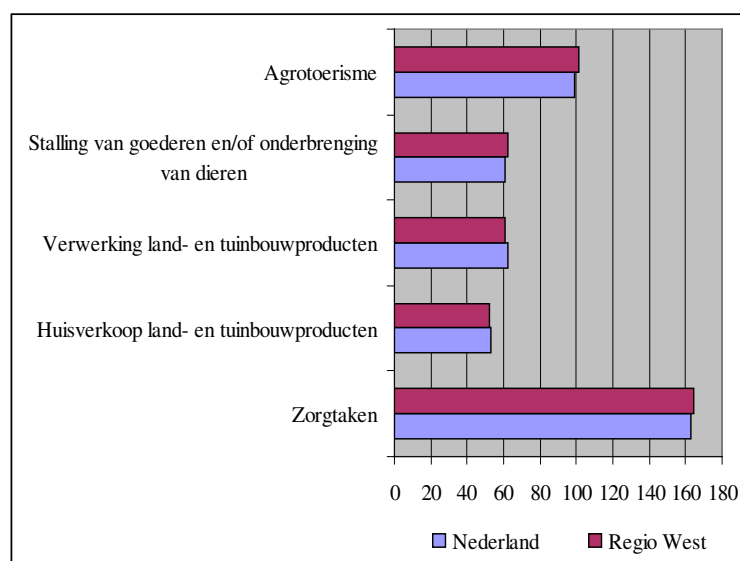
Tabel 8.1 Aantal bedrijven naar soort verbredingsactiviteit in Nederland en regio West, 2007

	Nederland	Flevoland	Noord-Holland	Utrecht	Zuid-Holland	Mutatie				
		% ¹	%	%	%	% ²				
Agrotoerisme	2.432	53	2	195	8	205	8	+1		
Stalling van goederen en/of onderbrenging van dieren	2.321	66	3	258	11	166	7	237	10	-38
Verwerking land- en tuinbouwproducten	686	13	2	61	9	53	8	150	22	-39
Huisverkoop land- en tuinbouwproducten	2.851	62	2	213	7	122	4	299	10	-48
Zorgtaken	605	14	2	66	11	30	5	58	10	+65
Natuurbeheer	6.665	130	2	587	9	546	8	847	13	-

¹ Als percentage van Nederland. ² Mutatie in regio West t.o.v. 2003.

Bron: CBS Landbouwelling; LEI-bewerking.

Regio West geeft een goede afspiegeling van de ontwikkeling van het aantal bedrijven met verbredingsactiviteiten in Nederland over de periode 2003 tot en met 2007 (figuur 8.1). De ontwikkeling van het aantal bedrijven met zorgtaken is met name te danken aan een betere regionale organisatie van zorgboerderijen en meer aandacht voor de aanwezigheid en kwaliteit van zorgboerderijen. Voor natuurbeheer is in 2007 door een gewijzigde vraagstelling in de CBS Landbouwelling ten opzichte van 2003 geen vergelijking mogelijk.



Figuur 8.1 Aantal bedrijven naar soort verbredingsactiviteit, 2007 (Index: 2003=100).

Bron: CBS Landbouwelling; LEI-bewerking.

8.2 Biologische landbouw

Van het totaal aantal biologische bedrijven in Nederland bevindt zich 32% in regio West (tabel 8.2). De oppervlakte cultuurgrond met biologische landbouw is in regio West ruim een derde van de oppervlakte in Nederland. De meeste biologische bedrijven in de regio zijn graasdierbedrijven. Flevoland is hierop een uitzondering, ongeveer de helft van de biologische bedrijven bestaat uit akkerbouwbedrijven. Flevoland is een gunstige provincie voor de biologische akkerbouw omdat de onkruiddruk laag is.

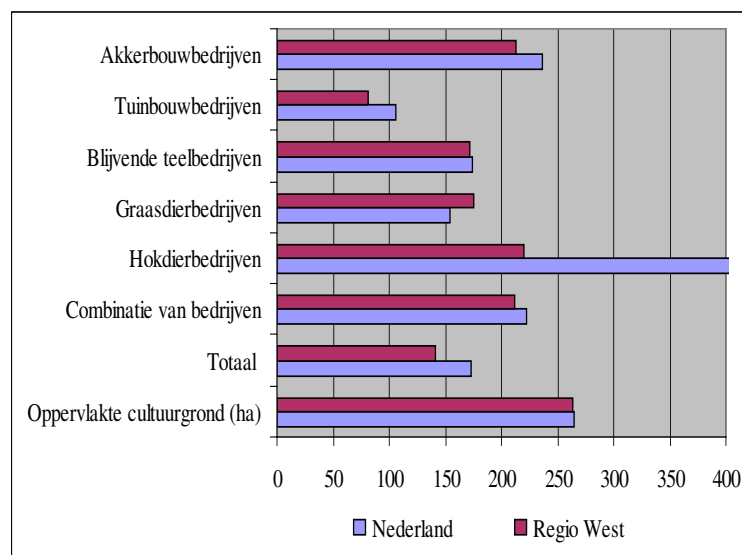
Tabel 8.2 Aantal biologische bedrijven per NEG-type in Nederland en regio West, 2007

	Nederland	Flevoland	Noord-Holland	Utrecht	Zuid-Holland	Mutatie
		% ¹	%	%	%	% ²
Akkerbouwbedrijven	154	50	32	3	2	-
Tuinbouwbedrijven	129	10	8	21	16	4
Blijvende teelbedrijven	75	6	8	5	7	6
Graasdierbedrijven	562	6	1	76	14	46
Hokdierbedrijven	91	2	2	1	1	8
Combinatie van bedrijven	222	29	13	17	8	17
Totaal	1.233	103	8	123	10	81
Oppervlakte cultuurgrond (ha)	50.864	7.470	15	4.265	8	2.228
						4
						3.353
						7
						+163

¹ Als percentage van Nederland. ² Mutatie in regio West t.o.v. 1999.

Bron: CBS Landbouwtelling; LEI-bewerking.

In de periode 1999 tot en met 2007 is de oppervlakte cultuurgrond met biologische landbouw in regio West toegenomen (figuur 8.2). De groei van het aantal bedrijven met biologische landbouw is in regio West minder groot dan in de rest van Nederland. Het aantal tuinbouwbedrijven nam zelfs met bijna 20% af.



Figuur 8.2 Aantal biologische bedrijven per NEG-type, 2007 (Index: 1999=100).

Bron: CBS Landbouwtelling; LEI-bewerking.

8.3 Duurzame energie

Van het totaal aantal bedrijven met duurzame energieproductie in Nederland bevindt zich 34% in regio West (tabel 8.3). Vooral in de provincie Flevoland bevinden zich veel bedrijven met energieproductie. Veel bedrijven hebben in deze provincie één of meerdere windmolens voor de opwekking van elektriciteit. Dit komt door een gunstige ruimtelijk ordening voor het plaatsen van windmolens en het aanbod van wind in de provincie.

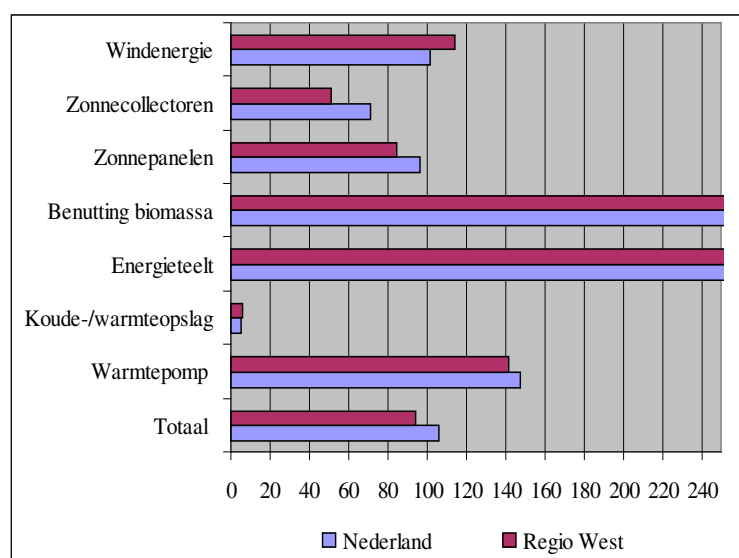
Tabel 8.3 Aantal bedrijven met duurzame energieproductie in Nederland en regio West, 2007

	Nederland	Flevoland	Noord-Holland	Utrecht	Zuid-Holland	Mutatie				
		% ¹	%	%	%	% ²				
Windenergie	463	226	49	72	16	1	0	7	2	+15
Zonnecollectoren	194	5	3	18	9	2	1	9	5	-48
Zonnepanelen	321	8	2	33	10	16	5	14	4	-15
Benutting biomassa	172	1	1	2	1	5	3	9	5	+240
Energieteelt	136	2	1	4	3	1	1	10	7	+183
Koude-/warmteopslag	26	1	4	3	12	-	-	8	31	-94
Warmtepomp	1.314	44	3	142	11	92	7	114	9	+42
Totaal	2.385	265	11	254	11	110	5	158	7	-6

¹ Als percentage van Nederland. ² Mutatie in regio West t.o.v. 2003.

Bron: CBS Landbouwtelling; LEI-bewerking.

Het aantal bedrijven met biomassaproductie en energieteelt is in regio West sterk toegenomen (figuur 8.3). Dit zijn voornamelijk bedrijven die een mestvergister hebben geplaatst en co-vergisting toepassen. Dit betekent dat naast de vergisting van mest ook bijvoorbeeld (energie)mais wordt vergist. Ook de bedrijven met een warmtepomp laten een grote toename zien. Warmtepompen worden in de glastuinbouw gebruikt, maar ook op melkveebedrijven om de warmte van de melk terug te winnen.



Figuur 8.3 Aantal bedrijven met duurzame energieproductie, 2007 (Index: 2003=100).

Bron: CBS Landbouwtelling; LEI-bewerking.

Literatuurlijst

Grondprijsmonitor 2007. Dienst Landelijk Gebied, 2008.

Hoogeveen, M.W. en K.J. van Calker, *Verkenning paardenhouderij in Twente en de Achterhoek*. Rapport 4.07.04. LEI, Den Haag, 2007.

Productschap Zuivel, *Statistisch Jaaroverzicht melkveehouderij*. Zoetermeer: Productschap Zuivel, 2005-2007.

Productschap Zuivel, Melkquota statistiek. 4 november 2008. <http://www.produivel.nl>.

Vrolijk, H.C.J., H.B. van der Veen en J.P.M. van Dijk, *Sample of Dutch FADN 2005; Design principles and quality of the sample of agricultural and horticultural holdings*. Rapport 1.08.01. LEI, Den Haag, 2008.

Bijlage 1 Landbouwgebieden



Indeling gebieden

	DRZ gebied	Landbouwgebied
Flevoland	Flevoland	IJsselmeerpolders
Utrecht	Zandgebied Utrecht Utrechts weidegebied Centr. tuinbouwgeb./Kromme Rijn	Centraal veehouderijgebied Hollands/Utrechts weidegebied Rivierengebied
Noord-Holland	't Gein en Gooiland Wieringen en Wieringermeer Waterland en Droogmakerijen Westelijk Holland	Hollands/Utrechts weidegebied IJsselmeerpolders Waterland en Droogmakerijen Westelijk Holland
Zuid-Holland	Hollands weidegebied Westelijk Holland Zuid-Hollandse eilanden	Hollands/Utrechts weidegebied Westelijk Holland Zuidwestelijk akkerbouwgebied

Bijlage 2 Het Bedrijven-Informatienet van het LEI

Bedrijfstypering en waarnemingsveld

Het waarnemingsveld van het Informatienet, de steekproefpopulatie, is de laatste jaren aangepast aan de structuurontwikkelingen in de landbouw. De ondergrens ligt sinds 2001 op 16 ege (Europese grootte-eenheden; dit is gelijk aan circa 14 nge). De bovengrens lag voor alle bedrijfstypen tot en met 2005 op 1.200 ege (ongeveer 1.050 nge, Vrolijk et al., 2008). In 2006 is die bovengrens voor glasgroentenbedrijven verhoogd naar 2.000 ege. In 2007 is dat gaan gelden voor alle bedrijfstypen.

In het rapport zijn gegevens gebruikt uit de CBS-Landbouw telling. In die telling is een ondergrens van 3 nge gehanteerd en er is geen bovengrens. De CBS-Landbouw telling omvat dan ook meer bedrijven dan er worden gerepresenteerd door het Informatienet. Vooral in de akkerbouw komen relatief veel bedrijven voor tussen de genoemde ondergrenzen van 3 en circa 14 nge.

De bedrijven zijn ingedeeld in groepen naar bedrijfstype op basis van de NEG-typering en daarvan afgeleide subgroepen. De NEG-typering is afgeleid van de typering die in de EU in gebruik is en is gebaseerd op het aandeel van de Nederlandse grootte-eenheden (nge) per sector. In de meeste gevallen is een grens van 2/3 in gebruik: komt bijvoorbeeld meer dan 2/3 van de nge uit de sector akkerbouw, dan is sprake van een akkerbouwbedrijf.

De nge per hectare gewas en per dier, die voor de bedrijfstypering en voor de bepaling van de bedrijfsomvang worden gehanteerd, worden door het LEI vastgesteld en zijn terug te vinden op www.lei.wur.nl.

De samenstelling van het Informatienet wordt behalve door het streven naar representativiteit van de Nederlandse land- en tuinbouw, ook bepaald door de doelstelling zo betrouwbaar mogelijke gemiddelde uitkomsten te verkrijgen van groepen bedrijven, die zijn gevormd op basis van bedrijfsomvang en -type. Daarom wordt gewerkt met een gestratificeerde steekproef.

Bedrijfsomvang (nge)

De Nederlandse grootte-eenheid (nge) is een maatstaf voor de economische omvang van agrarische bedrijven. De nge is gebaseerd op de bruto-standaardsaldi (bss) per diersoort en per hectare gewas. Het bss wordt berekend door de opbrengsten te verminderen met bepaalde kosten. De bss en nge worden regelmatig herzien. In de jaren 2007 en 2008 gelden de normen van prijsniveau 2004. Een nge komt daarin overeen met 1.420 euro aan bss. Meer informatie over de nge is opgenomen op de LEI-internetsite.

Onbetaalde arbeidsjaareenheden (aje)

Een belangrijk deel van de arbeid op agrarische bedrijven wordt geleverd door de ondernemers en gezinsleden. Veelal ontvangen zij geen salaris. De hoeveelheid arbeid van de onbetaalde krachten wordt uitgedrukt in arbeidsjaareenheden. Een arbeidskracht die 2.000 uur of meer werkt, wordt gezien als 1 aje. De arbeidskrachten die minder dan 2.000 uur werken, krijgen naar rato minder aje. De onbetaalde aje wordt gebruikt als deelfactor voor het inkomen uit bedrijf.

Bijlage 3 Toelichting op de kaarten

Aantal agrarische bedrijven per vierkante kilometer

In de kaarten voor de Nationale Landschappen wordt het aantal bedrijven in de regio per vierkante kilometer grondoppervlakte uitgedrukt. Dit betreft de totale grondoppervlakte (landbouwgrond, bebouwde kom, wegen, recreatie, bos, natuurlijke terreinen en binnenwater). De kaarten worden gemaakt met Geografische Informatiesystemen (GIS).

Nge per hectare grondoppervlakte exclusief binnenwater en bebouwde kom

De kaarten van de regionale verdeling van de verschillende sectoren worden weergegeven in nge/ha grondoppervlakte exclusief binnenwater en bebouwde kom. Doordat het binnenwater en de bebouwde kom buiten beschouwing worden gelaten, hebben ze geen effect op de concentratie rond bijvoorbeeld grote binnenwateren en grote steden.

De concentratie wordt berekend door per grid (100x100 meter) de nge van de betreffende sector te berekenen die binnen een straal van 5 km van die grid valt. Deze nge wordt uitgedrukt in de grondoppervlakte (ha) van die cirkel.

Colofon

Uitgave

De publicatie 'Regionale landbouwcijfers in beeld' is tot stand gekomen in samenwerking met LEI Wageningen UR. Vanuit het LEI hebben de volgende personen bijgedragen: P.W. Blokland (projectleider), C.J.A.M. de Bont, J.J. van Dijk, Y. Dijkhoorn, W.H. van Everdingen, R.W. van der Meer, A.E. Roest en G.S. Venema.

Opdrachtgever vanuit LNV was J.A.W.A. Reus (DRZ Vestiging Zuid). Overige betrokkenen vanuit LNV/DRZ waren: I.J. Basting, G. Kolkman, P.N.J. de Moel, S.J. Sikkes en R. Tienkamp.

Fotografie

Beeldbank ministerie van LNV

Projectbegeleiding

Dienst Bedrijfsvoering i.o.

Bedrijfsuitgeverij, ministerie van LNV

Opmaak en drukwerk

Den Haag Media Groep

Oplage

250 exemplaren