







# Multifunctionele landbouw in de provincie, aantal bedrijven, spreiding en omzet van multifunctionele activiteiten per provincie

Aïde Roest  
Arnoud Schouten

LEI-nota 09-021  
Augustus 2009  
Projectcode 31741  
LEI Wageningen UR, Den Haag

Het LEI Wageningen UR kent de werkvelden:

-  Internationaal beleid
-  Ontwikkelingsvraagstukken
-  Consumenten en ketens
-  Sectoren en bedrijven
-  Milieu, natuur en landschap
-  Rurale economie en ruimtegebruik

Dit rapport maakt deel uit van het werkveld Sectoren en bedrijven.

In opdracht van de Taskforce Multifunctionele Landbouw

**Multifunctionele landbouw in de provincie, aantal bedrijven, spreiding en omzet van multifunctionele activiteiten per provincie**

Roest, A.E. en A.D. Schouten

LEI-nota 09-021

63 p., fig., tab., bijl.

© LEI, 2009

Overname van de inhoud is toegestaan, mits met duidelijke bronvermelding.



Het LEI is ISO 9000 gecertificeerd.

# Inhoud

<b>1</b>	<b>Inleiding</b>	<b>5</b>
<b>2</b>	<b>Overzicht multifunctionele landbouw in Nederland</b>	<b>6</b>
<b>3</b>	<b>Provincie Drenthe</b>	<b>8</b>
<b>4</b>	<b>Provincie Flevoland</b>	<b>11</b>
<b>5</b>	<b>Provincie Friesland</b>	<b>16</b>
<b>6</b>	<b>Provincie Gelderland</b>	<b>19</b>
<b>7</b>	<b>Provincie Groningen</b>	<b>22</b>
<b>8</b>	<b>Provincie Limburg</b>	<b>25</b>
<b>9</b>	<b>Provincie Noord-Brabant</b>	<b>30</b>
<b>10</b>	<b>Provincie Noord-Holland</b>	<b>33</b>
<b>11</b>	<b>Provincie Overijssel</b>	<b>38</b>
<b>12</b>	<b>Provincie Utrecht</b>	<b>41</b>
<b>13</b>	<b>Provincie Zeeland</b>	<b>44</b>
<b>14</b>	<b>Provincie Zuid-Holland</b>	<b>47</b>
	<b>Literatuur</b>	<b>50</b>
	<b>Bijlage 1</b>	<b>51</b>

# 1 Inleiding

---

## *Aanleiding*

In opdracht van de Taskforce Multifunctionele Landbouw is opvolgend aan het onderzoek 'Kijk op multifunctionele landbouw, omzet en impact' (Roest et al., 2009) een uitsplitsing gemaakt van een aantal kengetallen van multifunctionele landbouw in de provincies. In deze nota wordt specifiek aandacht besteed aan het aantal multifunctionele activiteiten en de bijbehorende omzet van deze activiteiten op agrarische bedrijven. Het doel van deze verkenning is om provincies inzicht te geven in de ontwikkeling van het aantal bedrijven, de spreiding en de omzet van de multifunctionele activiteiten.

## *Aanpak*

Het aantal multifunctionele landbouwbedrijven is per provincie voor de sectoren zorgactiviteiten, agrarisch natuurbeheer, verkoop en bewerking van (streek)producten en dag- en verblijfrecreatie weergegeven. Ook is per provincie een drietal overzichtskaarten met de overzichten van de multifunctionele activiteiten opgenomen en is de omzet voor van de multifunctionele activiteiten berekend.

Voor het aantal multifunctionele activiteiten zal alleen gekeken worden naar het aantal bedrijven met een multifunctionele activiteit in de CBS-Landbouwtelling. Uitgaande van de gegevens uit de CBS-Landbouwtelling zal een uitwerking worden gemaakt over de jaren 2003, 2005 en 2007 van het aantal multifunctionele activiteiten op agrarische bedrijven. Door de wisselende omvang van de landbouw in provincies is getracht naar een goede vergelijking te komen door het percentage te geven van het aantal multifunctionele activiteiten ten opzichte van het totaal aantal agrarische bedrijven te berekenen.

Op basis van de gegevens uit de studie *Kijk op multifunctionele landbouw, omzet en impact, achtergronddocument* (Roest et al., 2009) is middels een verdeelsleutel per provincie een omzetschatting gemaakt voor 2007.

## *Leeswijzer*

In navolgende hoofdstukken zal eerst een landelijk overzicht per provincie van de multifunctionele landbouw worden gegeven. Vervolgens zal per provincie een overzicht worden gegeven van het aantal en de ontwikkeling van multifunctionele activiteiten op landbouwbedrijven, de spreiding van multifunctionele landbouwbedrijven en tot slot de omzet van de multifunctionele landbouwbedrijven. In de bijlage is een overzicht op gemeenteniveau gegeven ter ondersteuning van de kaarten die de spreiding van de bedrijven laten zien.

## 2 Overzicht multifunctionele landbouw in Nederland

### *'Kijk op multifunctionele landbouw, omzet en impact'*

De multifunctionele landbouw wordt in toenemende mate een relevante bedrijfsstrategie voor agrariërs in Nederland. Behalve dat het een inkomensbijdrage voor agrariërs en hun gezinnen kan leveren, verbetert het ook de relatie tussen boeren en burgers en versterkt het de vitaliteit van het platteland.

Om de multifunctionele landbouw te stimuleren heeft het ministerie van Landbouw, Natuurbeheer en Voedselkwaliteit (LNV) de Taskforce Multifunctionele Landbouw (Taskforce) opgericht. De Taskforce richt zich actief op de kansen en de belemmeringen voor multifunctionele landbouw vanuit een samenwerking tussen private en publieke partijen. Een belangrijk aspect is het ondersteunen van nieuwe initiatieven. De Taskforce heeft zich als doel gesteld een omzetverdubbeling van de multifunctionele landbouw te realiseren in de vierjarige periode 2008-2011. Voor het realiseren van deze doelstelling moet er eerst een nulmeting plaatsvinden. De brochure 'Kijk op multifunctionele landbouw, omzet en impact' (Schoorlemmer et al., 2009) en bijbehorend achtergronddocument (Roest et al., 2009) geven een uitgebreide onderbouwing van de omzet in 2007.

Onderstaande tabel (2.1) geeft het totaaloverzicht van de omzet behaald uit de multifunctionele landbouw van Nederland weer.

<b>Tabel 2.1 Totaaloverzicht omzetschattingen voor 2007 a)</b>				
<b>Sector</b>	<b>Aantal Bedrijven b)</b>	<b>Omzet range</b>		<b>Gemiddelde omzet in mln. euro</b>
		<b>Per bedrijf * 1.000 euro</b>	<b>Per sector in mln. euro</b>	
Zorgboerderijen	756	47-73	35-55	45
Agrarische kinderopvang	20	6-204	3-5	4
Boerderijverkoop				
Met winkel	1.100	20-200	65-75	70
Andere afzetkanalen	1.750	4-35	15-23	19
Agrarisch Natuurbeheer	12.000-14.000	6-8	80-100	90
Recreatie en toerisme				
Verblijfsrecreatie	1.450	20-55	37-47	42
Dagrecreatie	1.5	25-38	40-60	50
Educatie	500	2-4	1-2	1,5
<b>Totaal</b>			<b>276-367</b>	<b>322</b>

a) Omzetrangere en aantal bedrijven zijn niet vermenigvuldigbaar. Dit geldt ook voor het totaal aantal verbrede bedrijven. De meeste bedrijven hebben meerdere verbredingsactiviteiten; b) Cijfers van het CBS zijn verwerkt in het totaal aantal bedrijven.  
Bron: Roest et al. (2009).

### *Aantallen en omzet per provincie*

Om inzicht te krijgen in het aantal bedrijven dat actief is binnen de multifunctionele landbouw kan gebruik gemaakt worden van verschillende databestanden. Voorbeelden van deze databestanden zijn de database van het voormalig steunpunt landbouw en zorg waarin het aantal zorgboerderijen (ongeacht of deze zorgboerderijen verplicht waren de Landbouwtelling in te vullen) is opgenomen, de Verenigde Agrarische Kinderopvang (VAK) van alle aangesloten bedrijven met kinderopvang en Dienst Regelingen die de subsidieregelingen uitbetaald aan agrariërs voor onder andere agrarisch natuurbeheer.

In tabel 2.1 is als basis de CBS-Landbouwtelling gebruikt waarbij aanpassingen zijn gemaakt op het aantal bedrijven met de andere landelijke databestanden van multifunctionele landbouw. Deze databestanden geven een landelijk overzicht en het is niet mogelijk inzicht te krijgen in de situering van de bedrijven. Daarnaast is in de CBS-Landbouwtelling geen uitsplitsing gemaakt naar de sectoren kinderopvang en educatie waardoor het niet mogelijk een schatting te maken op provincieniveau.

Om een beeld te kunnen geven per provincie is gebruik gemaakt van de CBS-Landbouwteiling en worden de volgende sectoren meegenomen: zorgboerderijen, boerderijverkoop, agrarisch natuurbeheer, en recreatie en toerisme (zie tabel 2.2).

<b>Tabel 2.2</b>									
<b>Totaaloverzicht van het aantal bedrijven met verbreding en omzet uit verbreding in mln. euro per provincie en Nederland, 2007 a)</b>									
	Zorgboerderijen		Boerderijverkoop		Natuurbeheer		Recreatie		Totaal
	<i>Aantal</i>	<i>Omzet</i>	<i>Aantal</i>	<i>Omzet</i>	<i>Aantal</i>	<i>Omzet</i>	<i>Aantal</i>	<i>Omzet</i>	<i>Omzet</i>
Drenthe	43	2,6	117	3,7	280	1,9	117	3,6	11,8
Flevoland	14	0,8	62	1,9	130	0,9	53	1,6	5,2
Friesland	44	2,6	125	3,9	1.385	9,6	185	5,6	21,7
Gelderland	107	6,4	475	14,9	818	5,7	413	12,6	39,6
Groningen	19	1,1	105	3,3	487	3,4	72	2,2	10,0
Limburg	35	2,1	364	11,4	384	2,7	180	5,5	21,7
Noord-Brabant	98	5,8	512	16,1	359	2,5	331	10,1	34,5
Noord-Holland	66	3,9	213	6,7	587	4,1	195	5,9	20,6
Overijssel	65	3,9	217	6,8	548	3,8	279	8,5	23,0
Utrecht	30	1,8	122	3,8	547	3,8	125	3,8	13,2
Zeeland	26	1,5	240	7,5	294	2,0	277	8,4	19,4
Zuid-Holland	58	3,5	299	7,2	847	5,9	205	6,2	22,8
<i>Nederland</i>	<i>605</i>	<i>36</i>	<i>2.851</i>	<i>87</i>	<i>6.665</i>	<i>46</i>	<i>2.432</i>	<i>74</i>	<i>244</i>

a) De aantallen en omzet wijken af van tabel 2.1, doordat in deze tabel de CBS-Landbouwteiling als bron is genomen om het aantal bedrijven vast te stellen.  
Bron: CBS-Landbouwteiling, berekeningen op basis van gegevens uit Roest et al. (2009).

### 3 Provincie Drenthe

#### *Aantal en ontwikkeling multifunctionele landbouwbedrijven*

In de provincie Drenthe is zorg de enige verbredingsactiviteit die over de periode 2003-2007 is gestegen (zie tabel 3.1). Daarmee groeide ook het aandeel van bedrijven met zorg in het totaal aantal landbouwbedrijven van 0,4 tot 1,1%. Echter, agrarisch natuurbeheer blijft de grootste verbredingstak. Met 280 bedrijven is dat een percentage van 7,1% ten opzichte van het totaal aantal bedrijven. De overige verbredingsactiviteiten laten een wisselend beeld zien.

	2003		2005		2007	
	Aantal bedrijven	% totaal aantal landbouwbedrijven	Aantal bedrijven	% totaal aantal landbouwbedrijven	Aantal bedrijven	% totaal aantal landbouwbedrijven
Zorgboerderijen	18	0,4	31	0,7	43	1,1
Verkoop	174	4,0	168	4,0	117	3,0
Verwerking	36	0,8	37	0,9	21	0,5
Natuurbeheer a)	-	-	446	10,6	280	7,1
Recreatie	129	3,0	164	3,9	117	3,0
Totaal landbouwbedrijven	4.343		4.196		3.962	

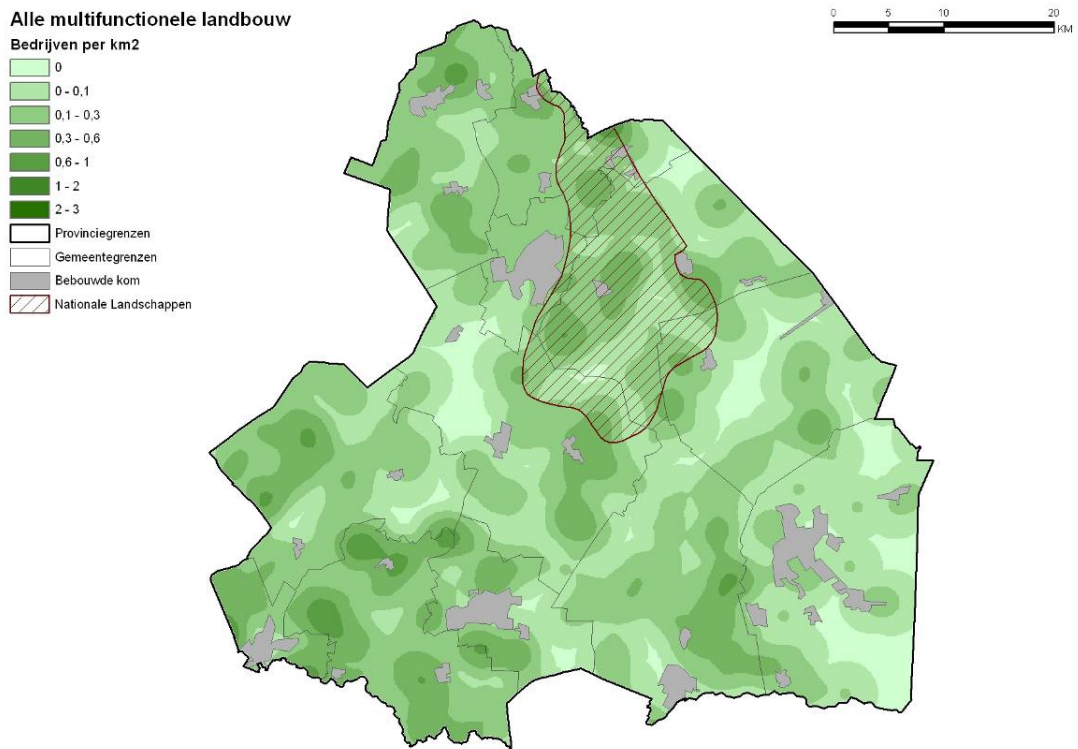
a) Van 2003 is het voor agrarisch natuurbeheer niet mogelijk te splitsen naar provincie.  
Bron: CBS-Landbouw telling, bewerking LEI.

#### *Spreiding multifunctionele landbouwbedrijven*

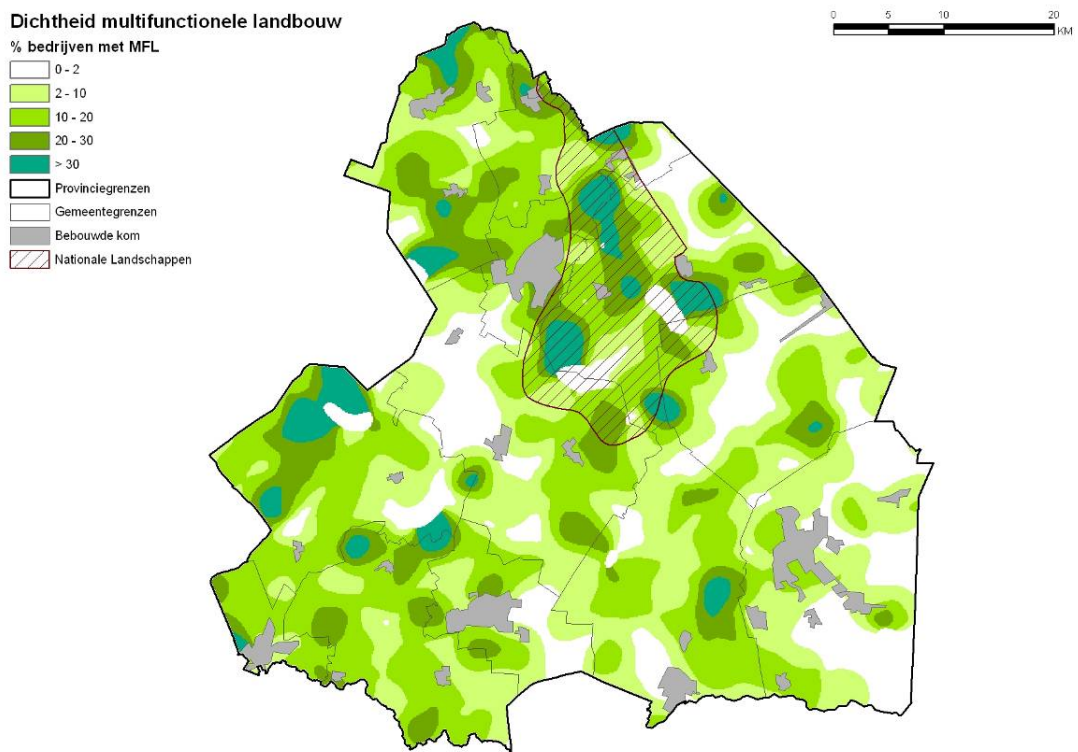
De concentratie van bedrijven met multifunctionele activiteiten zit voornamelijk in de gemeenten De Wolden, Coevorden en Westerveld (zie figuur 3.1). Het percentage van landbouwbedrijven met multifunctionele activiteiten is de dichtheid het hoogst in het noorden en westen van Drenthe (zie figuur 3.2). De belangrijkste multifunctionele activiteiten in deze concentratiegebieden zijn natuurbeheer en toerisme (zie figuur 3.3).



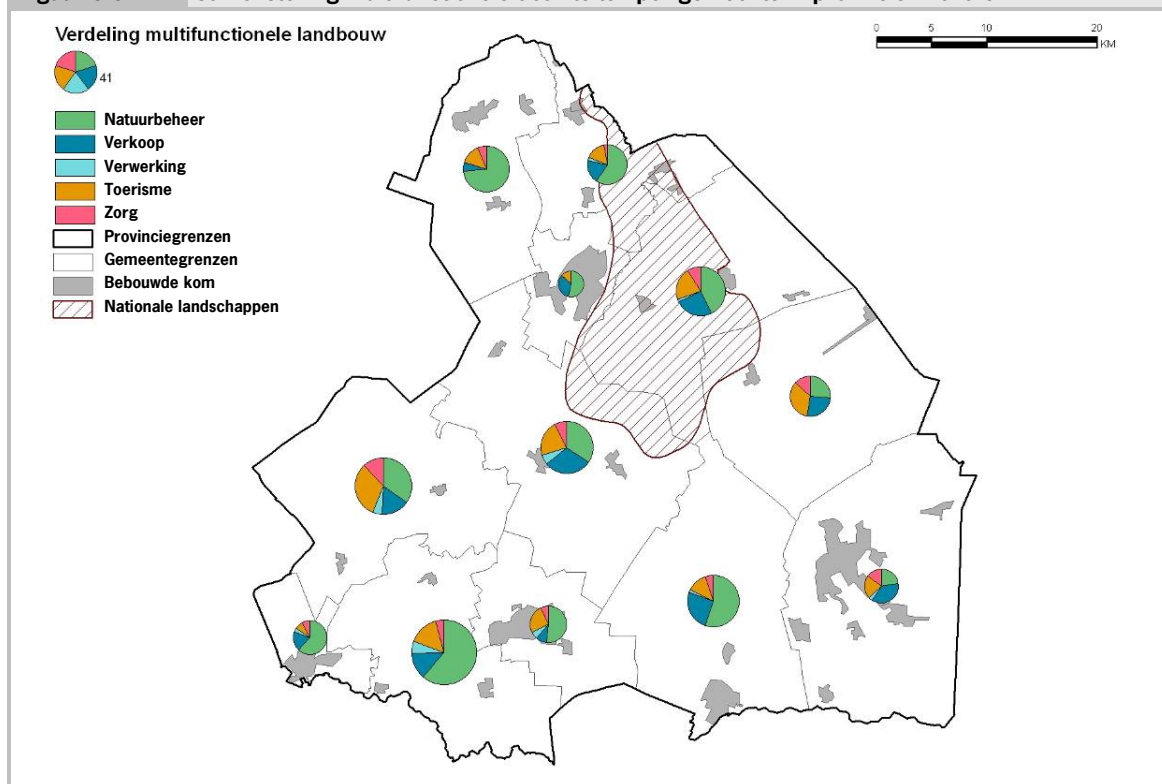
**Figuur 3.1** Spreiding multifunctionele activiteiten in provincie Drenthe



**Figuur 3.2** Verhouding multifunctionele activiteiten ten opzichte van het totaal aantal landbouwbedrijven in provincie Drenthe



**Figuur 3.3 Samenstelling multifunctionele activiteiten per gemeente in provincie Drenthe**



*Omzet multifunctionele landbouwbedrijven*

In 2007 is in de provincie Drenthe met 11,8 miljoen euro 4,8% van de totale omzet van multifunctionele activiteiten in Nederland behaald. De activiteit met de hoogste was boerderijverkoop gevolgd door recreatie en toerisme (zie tabel 3.2). Boerderijverkoop is een aandachtspunt, vanwege de daling in het aantal bedrijven in de periode 2003-2007. Daarnaast is het aantal bedrijven met agrarisch natuurbeheer het grootst, maar de omzet die behaald wordt met deze activiteit is het laagst.

**Tabel 3.2 Totaaloverzicht omzetschattingen voor 2007 a)**

Sector	Aantal bedrijven	Per bedrijf * 1.000 euro	Gemiddelde omzet in mln. euro Drenthe	Gemiddelde omzet in mln. euro NL
Zorgboerderijen	43	47-73	2,6	36
Boerderijverkoop	117	4-200	3,7	87
Agrarisch Natuurbeheer	280	6-8	1,9	46
Recreatie en toerisme	117	20-55	3,6	74
<i>Totaal</i>	-	-	<i>11,8</i>	<i>244 b)</i>

a) Omzetrangere en aantal bedrijven zijn niet vermenigvuldigbaar. Dit geldt ook voor het totaal aantal verbrede bedrijven. De meeste bedrijven hebben meerdere verbredingsactiviteiten; b) Door afrondingen is het totaal 1 miljoen meer dan de optelling.

Bronnen: CBS-Landbouwtelling, Roest et al. (2009), bewerking LEI.

## 4 Provincie Flevoland

### *Aantal en ontwikkeling multifunctionele landbouwbedrijven*

In de provincie Flevoland zijn de bedrijven met zorg en recreatie het sterkst toegenomen in de periode 2003-2007 (zie tabel 4.1). Echter, agrarisch natuurbeheer blijft door de jaren heen de activiteit met de grootste omvang, te weten 6,4% van het totaal aantal bedrijven in Flevoland. De sterkste daling is te zien bij de verkoop van producten op het bedrijf, van 5,9 naar 3,0% van het totaal aantal bedrijven in Flevoland.

Tabel 4.1	Ontwikkeling van het aantal bedrijven met verbreding ten opzichte van het aantal landbouwbedrijven in provincie Flevoland, 2003-2007					
	2003		2005		2007	
	Aantal bedrijven	% totaal aantal landbouwbedrijven	Aantal bedrijven	% totaal aantal landbouwbedrijven	Aantal bedrijven	% totaal aantal landbouwbedrijven
Zorgboerderijen	9	0,4	13	0,6	14	0,7
Verkoop	129	5,9	102	4,8	62	3,0
Verwerking	57	2,6	51	2,4	13	0,6
Natuurbeheer a)	-	-	178	8,4	130	6,4
Recreatie	44	2,0	56	2,6	53	2,6
Totaal landbouwbedrijven	2.188		2.124		2.039	

a) Van 2003 is het voor agrarisch natuurbeheer niet mogelijk te splitsen naar provincie.  
Bron: CBS-Landbouw telling, bewerking LEI.

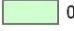
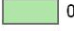








### *Spreiding multifunctionele landbouwbedrijven*

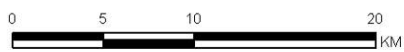
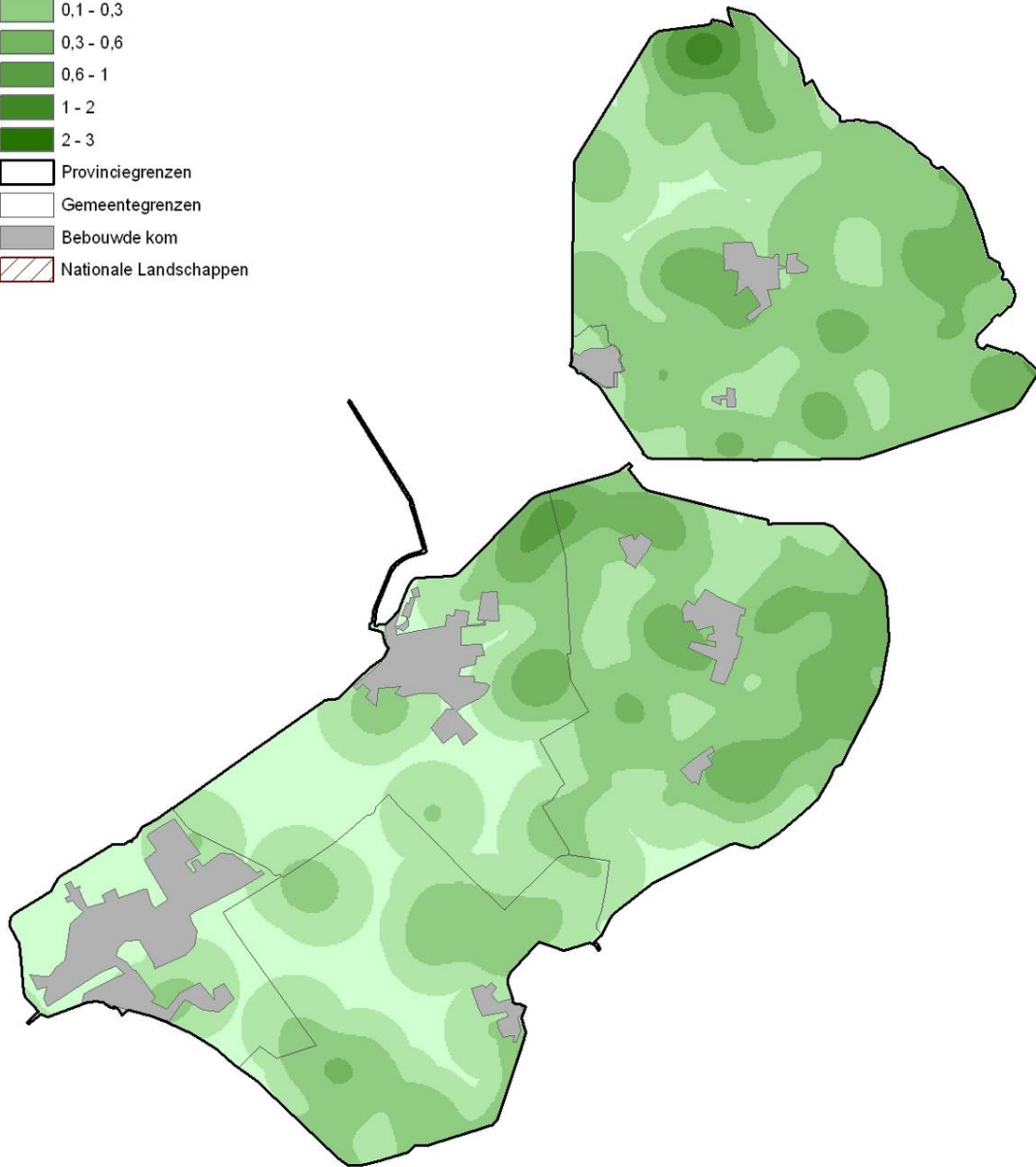
De concentratie van bedrijven met multifunctionele activiteiten zit voornamelijk in de gemeenten Noordoostpolder en Dronten (zie figuur 4.1). Het percentage van landbouwbedrijven met multifunctionele activiteiten is de dichtheid het hoogst in het en het noordelijk gedeelte van de gemeente Lelystad en het oostelijk gedeelte van Dronten (zie figuur 4.2). De belangrijkste multifunctionele activiteiten in deze concentratiegebieden zijn agrarisch natuurbeheer en boerderijverkoop (zie figuur 4.3).

**Figuur 4.1** Spreiding multifunctionele activiteiten in provincie Flevoland

**Alle multifunctionele landbouw**

Bedrijven per km<sup>2</sup>

-  0
-  0 - 0,1
-  0,1 - 0,3
-  0,3 - 0,6
-  0,6 - 1
-  1 - 2
-  2 - 3
-  Provinciegrenzen
-  Gemeentegrenzen
-  Bebouwde kom
-  Nationale Landschappen



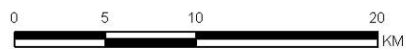
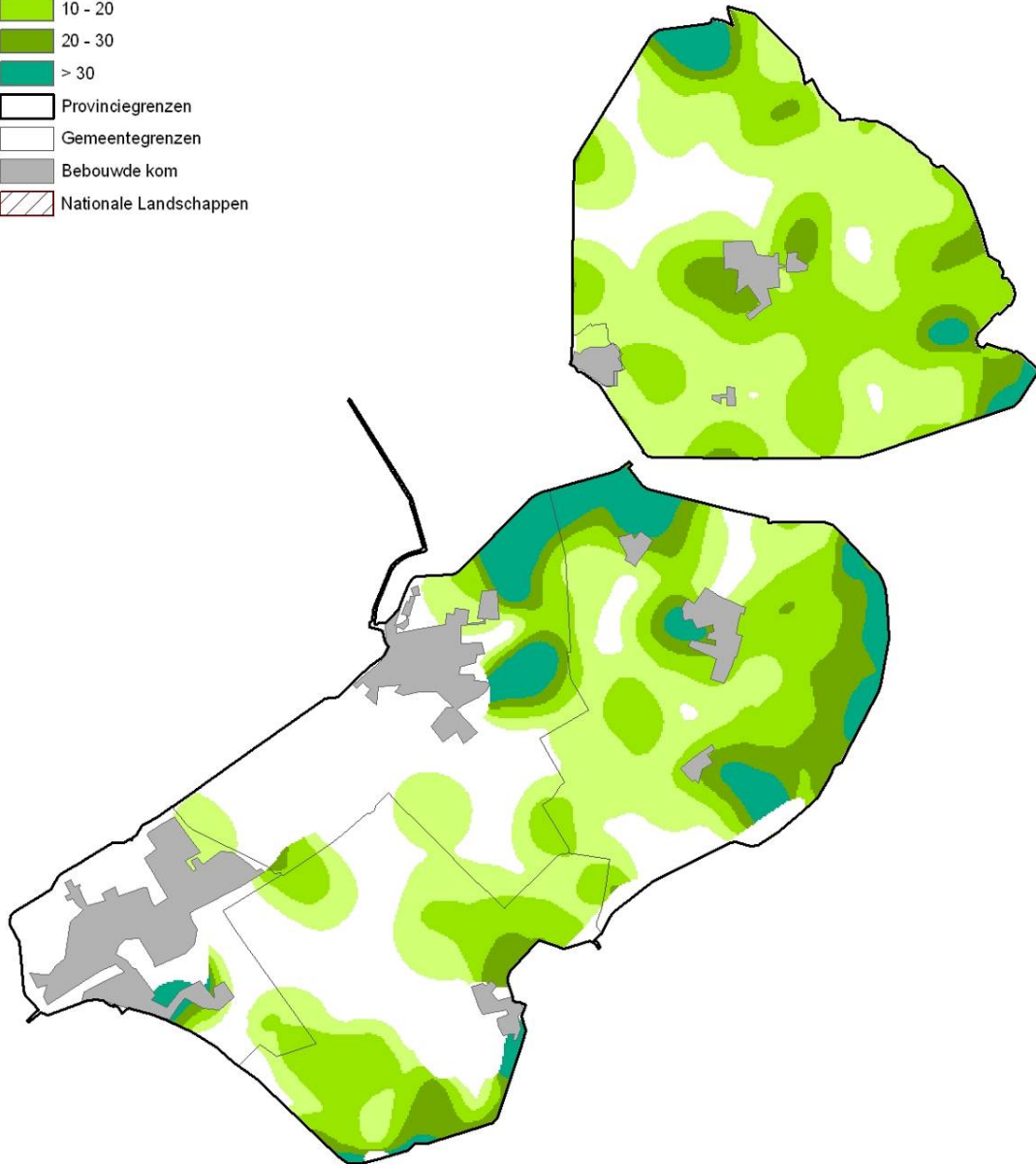
**Figuur 4.2**

**Verhouding multifunctionele activiteiten ten opzichte van het totaal aantal landbouwbedrijven in provincie Flevoland**

**Dichtheid multifunctionele landbouw**

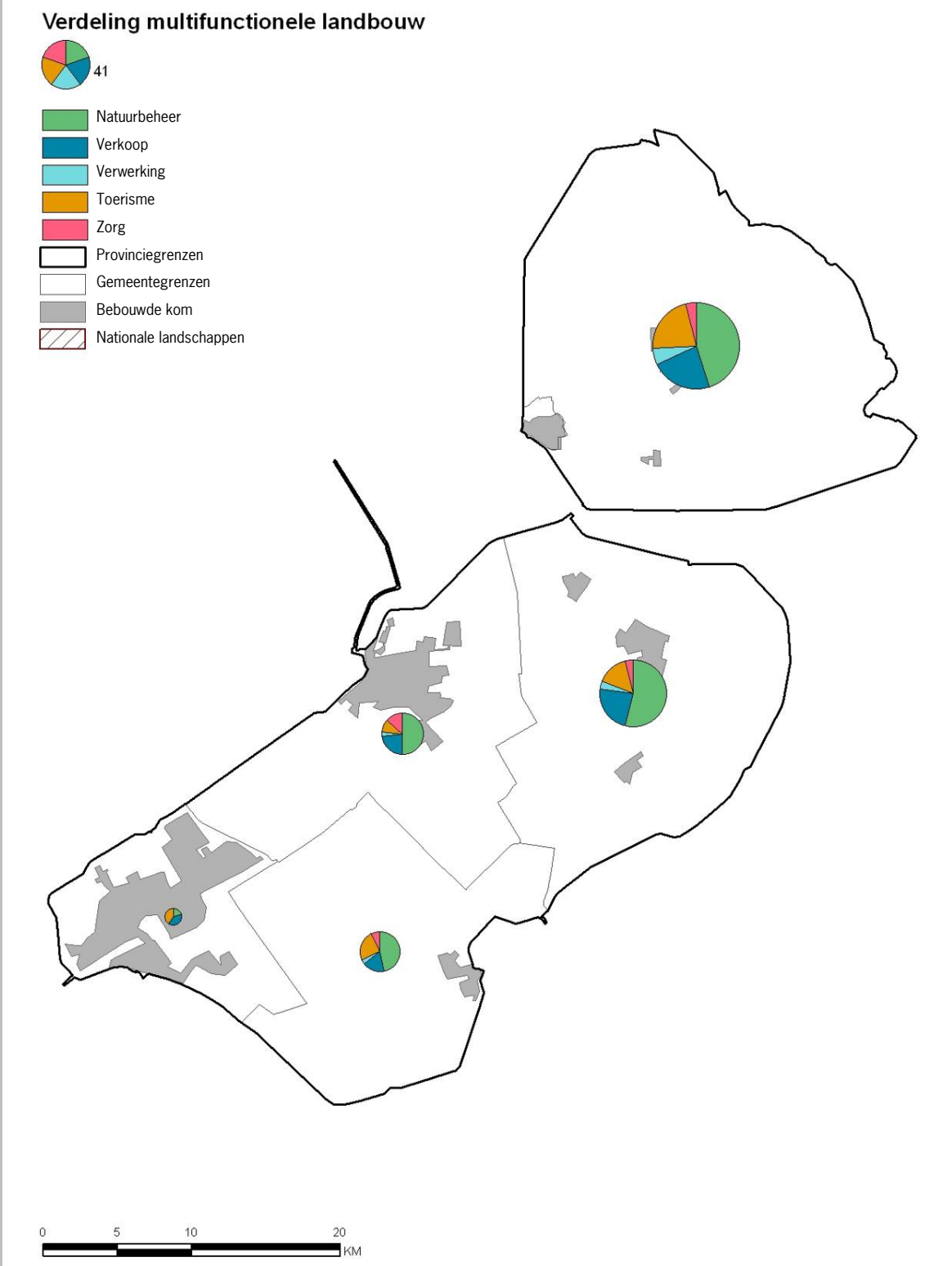
% bedrijven met MFL

- 0 - 2
- 2 - 10
- 10 - 20
- 20 - 30
- > 30
- Provinciegrenzen
- Gemeentegrenzen
- Bebouwde kom
- Nationale Landschappen



Figuur 4.3

Samenstelling multifunctionele activiteiten per gemeente in provincie Flevoland



### *Omzet multifunctionele landbouwbedrijven*

In de provincie Flevoland is met 5,2 miljoen euro 2,1% van de totale Nederlandse omzet uit multifunctionele activiteiten in 2007 behaald. De activiteit met de grootste omzet is boerderijverkoop gevolgd door recreatie en toerisme (zie tabel 4.2). Aandachtspunt is de activiteit boerderijverkoop: deze activiteit laat een dalend aantal bedrijven zien, maar is wel goed voor de meeste omzet. Het is mogelijk dat de boerderijverkoop op een deel van de bestaande bedrijven in omvang toeneemt.

<b>Tabel 4.2 Totaaloverzicht omzetschattingen voor 2007 a)</b>				
<b>Sector</b>	<b>Aantal bedrijven</b>	<b>Per bedrijf * 1.000 euro</b>	<b>Gemiddelde omzet in mln. euro Flevoland</b>	<b>Gemiddelde omzet in mln. euro NL</b>
Zorgboerderijen	14	47-73	0,8	36
Boerderijverkoop	62	4-200	1,9	87
Agrarisch Natuurbeheer	130	6-8	0,9	46
Recreatie en toerisme	53	20-55	1,6	74
<i>Totaal</i>			<i>5,2</i>	<i>244 b)</i>

a) Omzetrang en aantal bedrijven zijn niet vermenigvuldigbaar. Dit geldt ook voor het totaal aantal verbrede bedrijven. De meeste bedrijven hebben meerdere verbredingsactiviteiten; b) Door afrondingen is het totaal 1 miljoen meer dan de optelling.  
Bronnen: CBS-Landbouwteiling, Roest et al. (2009), bewerking LEI.

## 5 Provincie Friesland

### *Aantal en ontwikkeling multifunctionele landbouwbedrijven*

In de provincie Friesland is zorg de enige activiteit die toe is genomen in de periode van 2003-2007 (zie tabel 5.1). Wel is het percentage van het aantal bedrijven met agrarisch natuurbeheer zeer groot met 23,2% van het totaal aantal bedrijven. Recreatie is ten opzichte van 2003 toegenomen in 2007. Het aantal bedrijven met verkoop en/of verwerking van producten zijn gedaald.

Tabel 5.1	Ontwikkeling van het aantal bedrijven met verbreding ten opzichte van het aantal landbouwbedrijven in provincie Friesland, 2003-2007					
	2003		2005		2007	
	Aantal bedrijven	% totaal aantal landbouwbedrijven	Aantal bedrijven	% totaal aantal landbouwbedrijven	Aantal bedrijven	% totaal aantal landbouwbedrijven
Zorgboerderijen	22	0,3	34	0,5	44	0,7
Verkoop	186	2,9	168	2,7	125	2,1
Verwerking	74	1,1	52	0,8	33	0,6
Natuurbeheer a)	-	-	1.655	26,3	1.385	23,2
Recreatie	163	2,5	213	3,4	185	3,1
Totaal landbouwbedrijven	6.485		6.293		5.959	

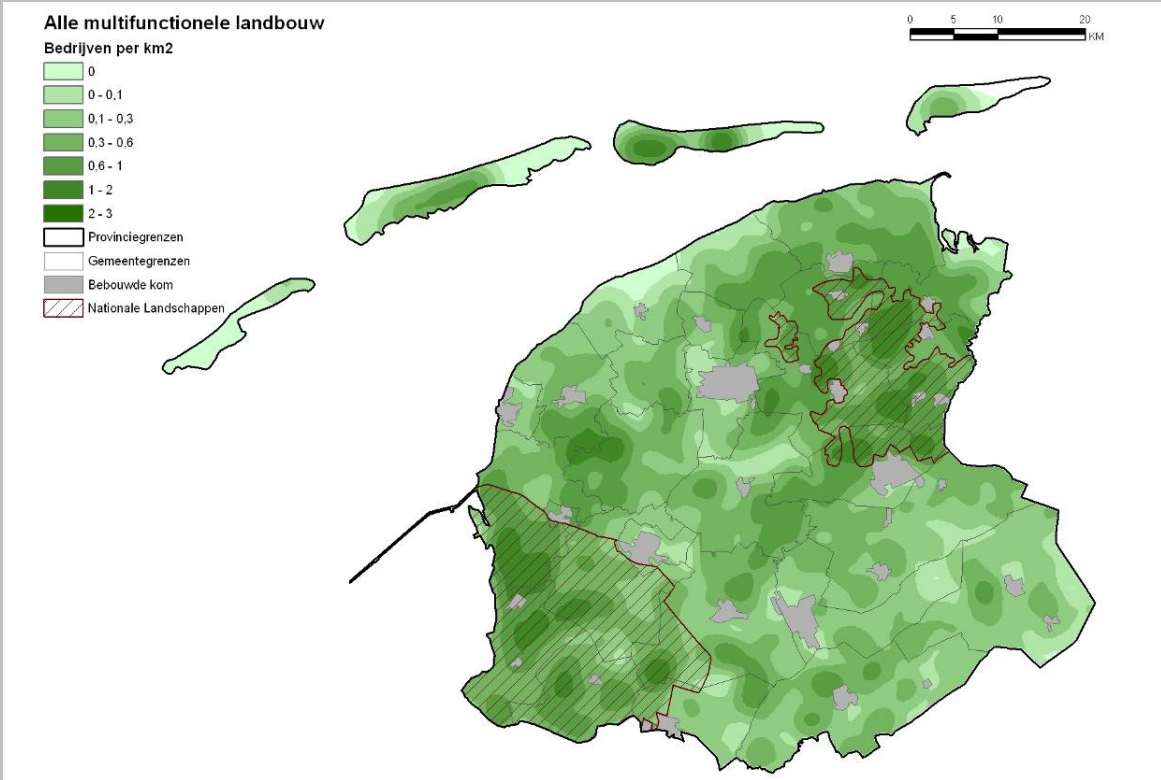
a) Van 2003 is het voor agrarisch natuurbeheer niet mogelijk te splitsen naar provincie.  
Bron: CBS-Landbouw telling, bewerking LEI.

### *Spreiding multifunctionele landbouwbedrijven*

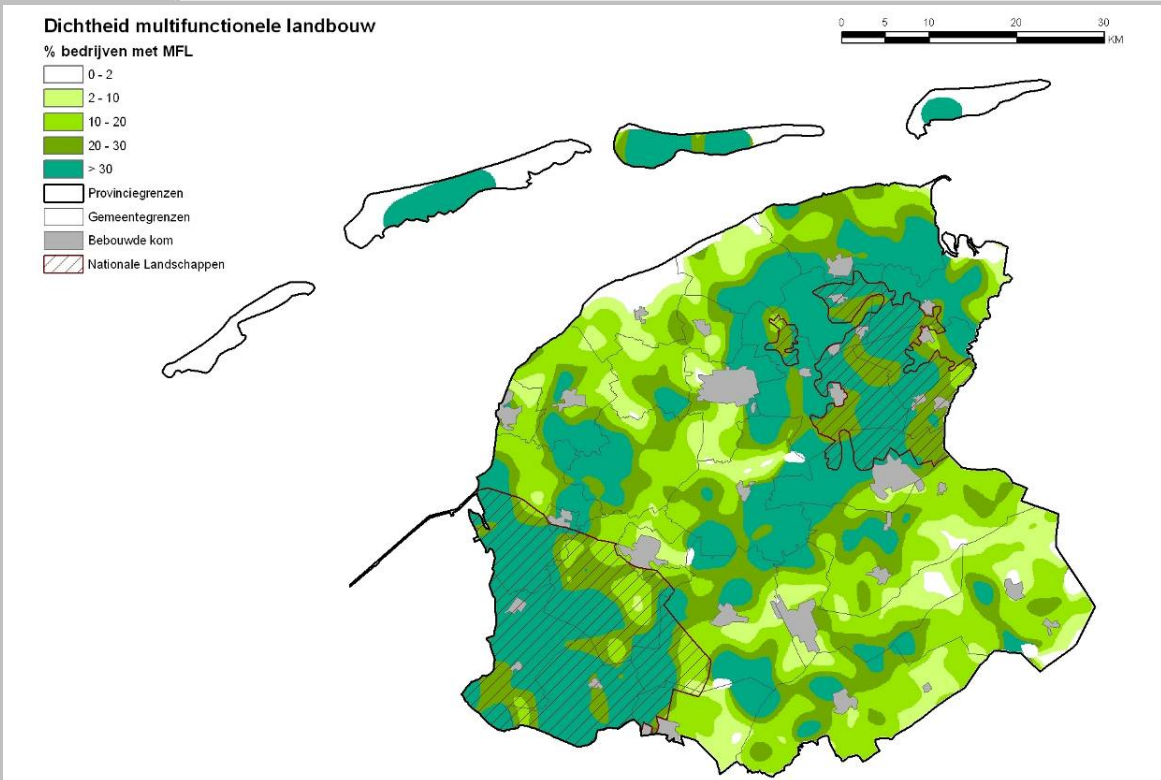
De concentratie van bedrijven met multifunctionele activiteiten zit voornamelijk in de gemeenten Tytsjerksteradiel en Wunseradiel en in de nationale landschappen (zie figuur 5.1). Het percentage van landbouwbedrijven met multifunctionele activiteiten is de dichtheid het hoogst in en rondom de nationale landschappen en op Ameland (zie figuur 5.2). De belangrijkste multifunctionele activiteiten in deze concentratiegebieden zijn agrarisch natuurbeheer en toerisme (zie figuur 5.3).



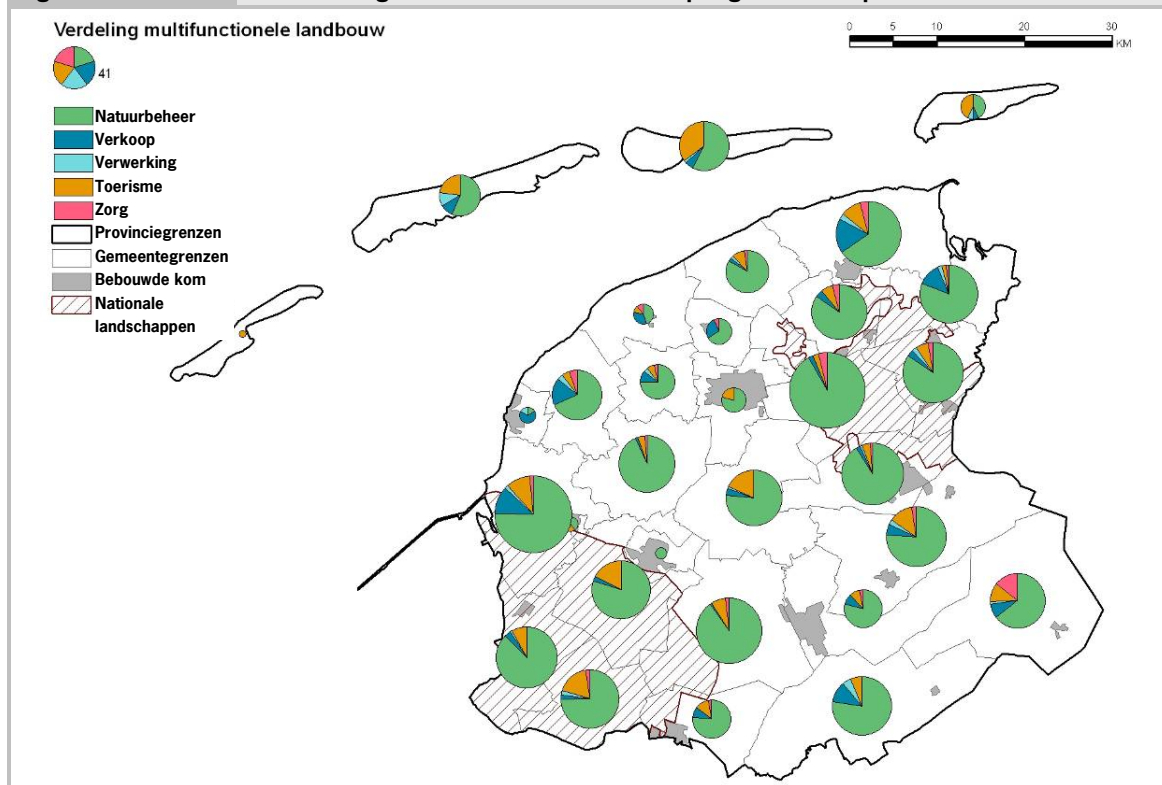
**Figuur 5.1** Spreiding multifunctionele activiteiten in provincie Friesland



**Figuur 5.2** Verhouding multifunctionele activiteiten ten opzichte van het totaal aantal landbouwbedrijven in provincie Friesland



**Figuur 5.3 Samenstelling multifunctionele activiteiten per gemeente in provincie Friesland**



*Omzet multifunctionele landbouwbedrijven*

In 2007 is in de provincie Friesland met 21,7 miljoen euro 8,9% van de totale omzet uit multifunctionele activiteiten in Nederland behaald. Agrarisch natuurbeheer is hierbij de grootste in omvang, zowel qua aantal bedrijven als omzet, gevolgd door recreatie en toerisme (zie tabel 5.2). Opvallend is dat zorg de minste omzet behaald, maar wel de enige activiteit is die een constante groei laat zien.

**Tabel 5.2 Totaaloverzicht omzetschattingen voor 2007 a)**

Sector	Aantal bedrijven	Per bedrijf * 1.000 euro	Gemiddelde omzet in mln. euro Friesland	Gemiddelde omzet in mln. euro NL
Zorgboerderijen	44	47-73	2,6	36
Boerderijverkoop	125	4-200	3,9	87
Agrarisch Natuurbeheer	1.385	6-8	9,6	46
Recreatie en toerisme	185	20-55	5,6	74
<i>Totaal</i>			<i>21,7</i>	<i>244 b)</i>

a) Omzetrangere en aantal bedrijven zijn niet vermenigvuldigbaar. Dit geldt ook voor het totaal aantal verbrede bedrijven. De meeste bedrijven hebben meerdere verbredingsactiviteiten; b) Door afrondingen is het totaal 1 miljoen meer dan de optelling.

Bronnen: CBS-Landbouwtelling, Roest et al. (2009), bewerking LEI.

## 6 Provincie Gelderland

### *Aantal en ontwikkeling multifunctionele landbouwbedrijven*

Het aantal bedrijven met zorg en recreatie is in de periode van 2003-2007 toegenomen (zie tabel 6.1). Daarnaast is het aantal bedrijven met agrarisch natuurbeheer het grootst, 6,2% van het totaal aantal landbouwbedrijven in de provincie Gelderland heeft deze activiteit. Het aantal bedrijven met verkoop aan huis is bijna gehalveerd. Opvallend is dat het aantal bedrijven met verwerking niet een dergelijke daling laat zien.

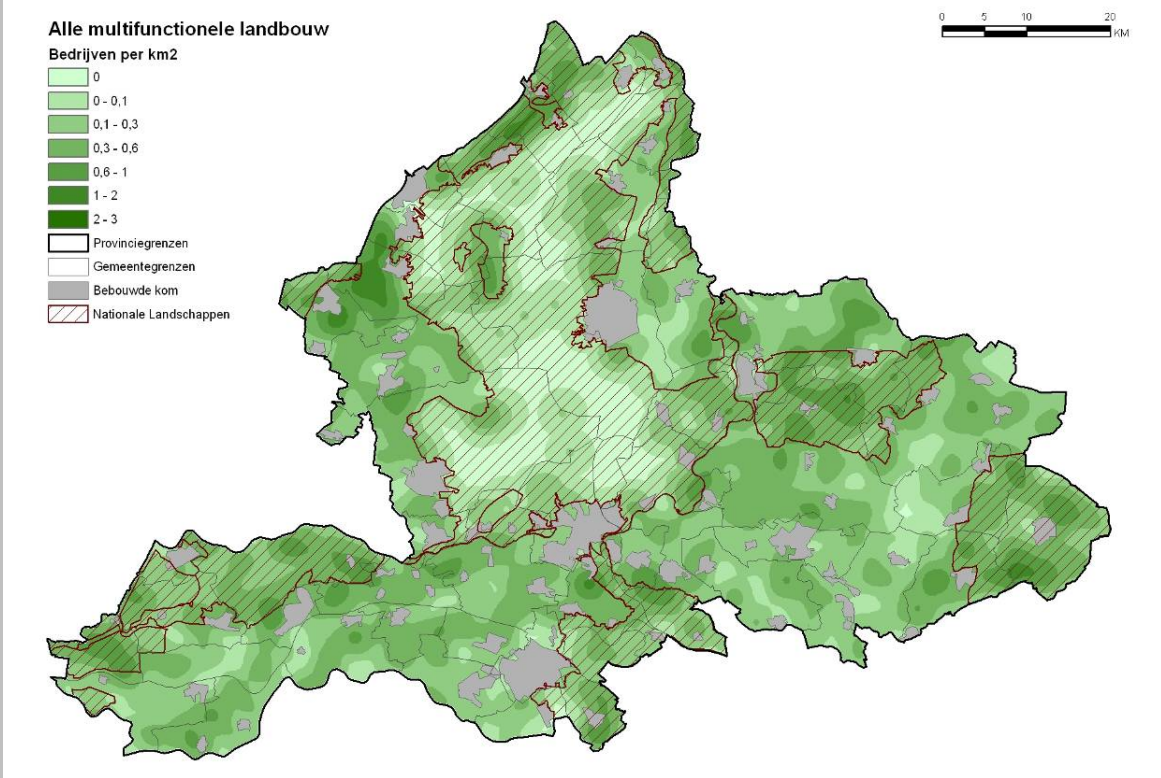
Tabel 6.1	Ontwikkeling van het aantal bedrijven met verbreding ten opzichte van het aantal landbouwbedrijven in provincie Gelderland, 2003-2007					
	2003		2005		2007	
	Aantal bedrijven	% totaal aantal landbouwbedrijven	Aantal bedrijven	% totaal aantal landbouwbedrijven	Aantal bedrijven	% totaal aantal landbouwbedrijven
Zorgboerderijen	97	0,7	113	0,8	107	0,8
Verkoop	821	5,6	750	5,4	475	3,6
Verwerking	123	0,8	124	0,9	97	0,7
Natuurbeheer a)	-	-	1.242	8,9	818	6,2
Recreatie	400	2,8	471	3,4	413	3,1
Totaal landbouwbedrijven	14.532		14.017		13.114	

a) Van 2003 is het voor agrarisch natuurbeheer niet mogelijk te splitsen naar provincie.  
Bron: CBS-Landbouwteiling, bewerking LEI.

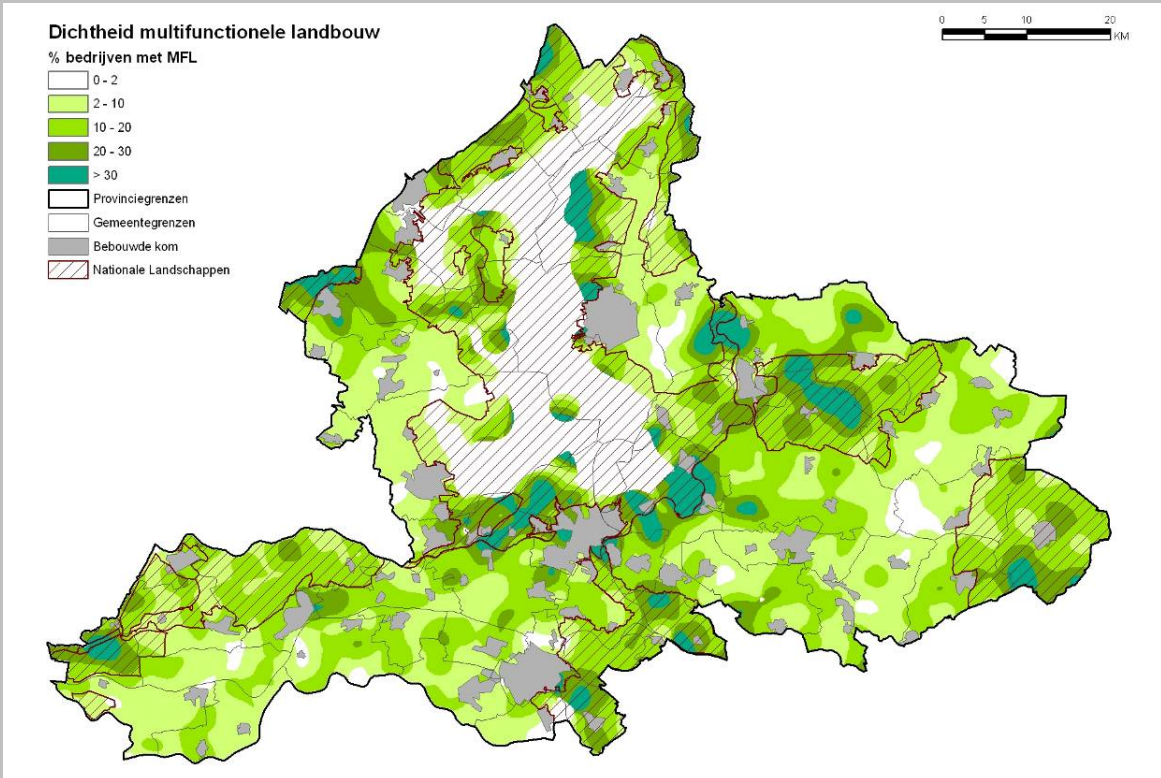
### *Spreiding multifunctionele landbouwbedrijven*

De concentratie van bedrijven met multifunctionele activiteiten zit voornamelijk in de gemeenten Brockhorst en Lochem (zie figuur 6.1). Het percentage van landbouwbedrijven met multifunctionele activiteiten is de dichtheid het hoogst ten oosten en aan de zuidelijke rand van de Veluwe (zie figuur 6.2). Opvallend is dat op de Veluwe zelf nauwelijks multifunctionele activiteiten plaatsvinden. De belangrijkste multifunctionele activiteiten in deze concentratiegebieden zijn agrarisch natuurbeheer, boerderijverkoop en toerisme (zie figuur 6.3).

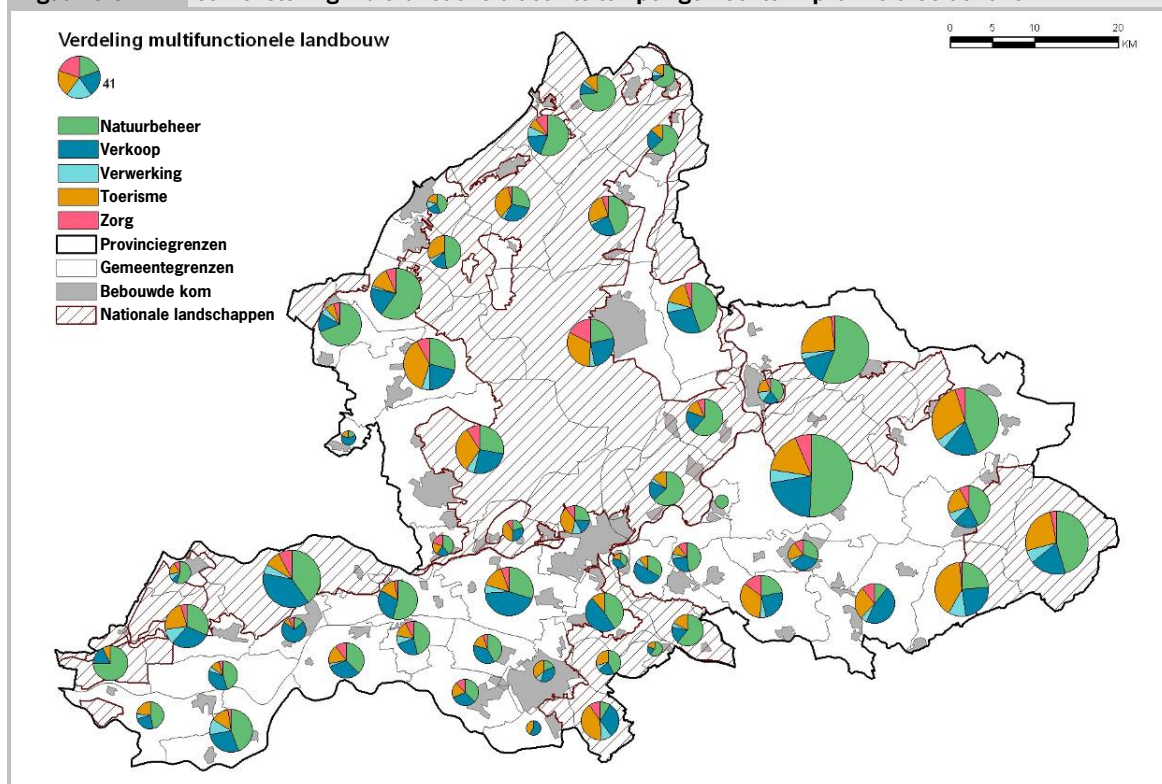
**Figuur 6.1 Spreiding multifunctionele activiteiten in provincie Gelderland**



**Figuur 6.2 Verhouding multifunctionele activiteiten ten opzichte van het totaal aantal landbouwbedrijven in provincie Gelderland**



**Figuur 6.3 Samenstelling multifunctionele activiteiten per gemeente in provincie Gelderland**



*Omzet multifunctionele landbouwbedrijven*

In de provincie Gelderland is met 39,6 miljoen euro 16,2% van de totale omzet uit multifunctionele activiteiten in Nederland in 2007 behaald (zie tabel 6.2). Dit heeft met name te maken met de omvang van het aantal bedrijven met multifunctionele activiteiten, dat gezien de karakteristieken van de landbouw (kleinschalige bedrijven) en natuur (de Veluwe en Achterhoek) van de provincie groter is dan in de andere provincies. Opvallend is dat boerderijverkoop goed is voor de hoogste omzet met 14,9 miljoen euro, terwijl het aantal bedrijven met verkoop een sterke daling laat zien. Het hoogste percentage van bedrijven met een multifunctionele activiteit wordt behaald door agrarisch natuurbeheer, maar deze activiteit heeft de laagste omzet ten opzichte van de andere activiteiten in 2007.

**Tabel 6.2 Totaaloverzicht omzetschattingen voor 2007 a)**

Sector	Aantal bedrijven	Per bedrijf * 1.000 euro	Gemiddelde omzet in mln. euro Gelderland	Gemiddelde omzet in mln. euro NL
Zorgboerderijen	107	47-73	6,4	36
Boerderijverkoop	475	4-200	14,9	87
Agrarisch Natuurbeheer	818	6-8	5,7	46
Recreatie en toerisme	413	20-55	12,6	74
<i>Totaal</i>			<i>39,6</i>	<i>244 b)</i>

a) Omzetrange en aantal bedrijven zijn niet vermenigvuldigbaar. Dit geldt ook voor het totaal aantal verbrede bedrijven. De meeste bedrijven hebben meerdere verbredingsactiviteiten; b) Door afrondingen is het totaal 1 miljoen meer dan de optelling.

Bronnen: CBS-Landbouwtelling, Roest et al. (2009), bewerking LEL.

## 7 Provincie Groningen

### *Aantal en ontwikkeling multifunctionele landbouwbedrijven*

Het aantal bedrijven met zorg en recreatie is licht toegenomen in de periode 2003-2007 (zie tabel 7.1). De sterkste daling van het aantal bedrijven is te zien bij de boerderijverkoop gevolgd door agrarisch natuurbeheer. Opvallend is dat het aantal bedrijven bij alle activiteiten in de periode 2003-2005 toeneemt en vervolgens in de periode 2005-2007 weer afneemt.

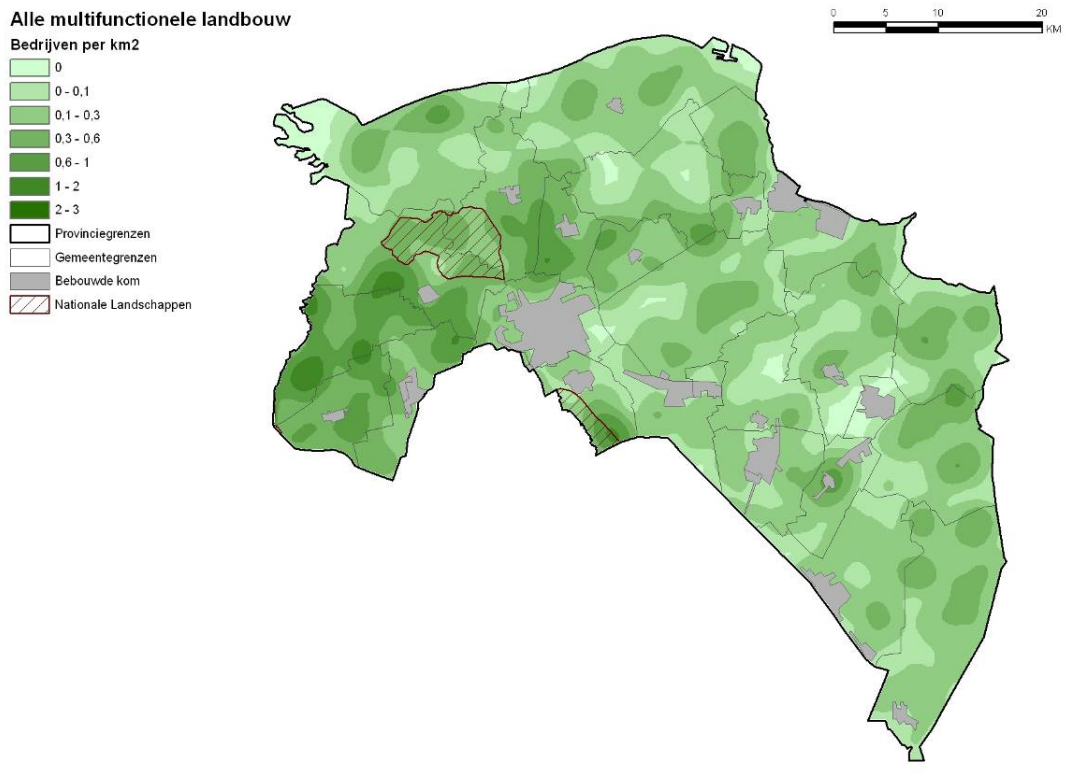
Tabel 7.1	Ontwikkeling van het aantal bedrijven met verbreding ten opzichte van het aantal landbouwbedrijven in provincie Groningen, 2003-2007					
	2003		2005		2007	
	Aantal bedrijven	% totaal aantal landbouwbedrijven	Aantal bedrijven	% totaal aantal landbouwbedrijven	Aantal bedrijven	% totaal aantal landbouwbedrijven
Zorgboerderijen	13	0,3	25	0,7	19	0,5
Verkoop	165	4,4	167	4,6	105	3,0
Verwerking	33	0,9	44	1,2	20	0,6
Natuurbeheer a)	-	-	645	17,7	487	14,1
Recreatie	63	1,7	80	2,2	72	2,1
Totaal landbouwbedrijven	3.768		3.650		3.457	

a) Van 2003 is het voor agrarisch natuurbeheer niet mogelijk te splitsen naar provincie.  
Bron: CBS-Landbouw telling, bewerking LEI.

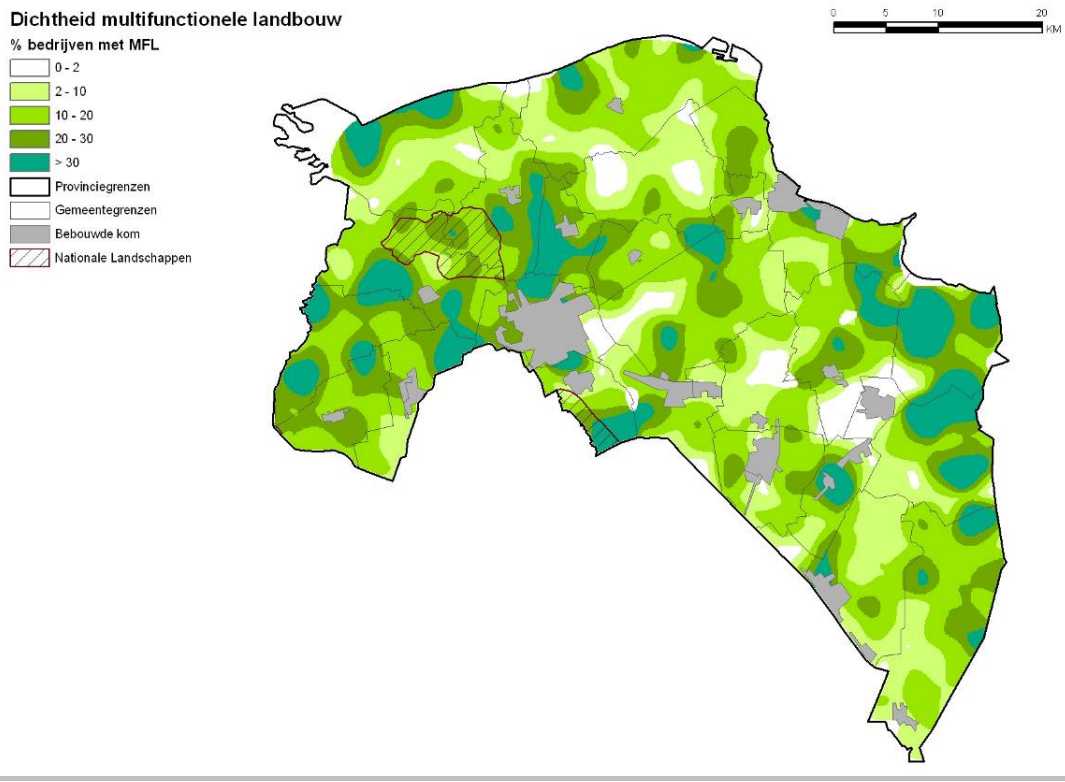
### *Spreiding multifunctionele landbouwbedrijven*

De concentratie van bedrijven met multifunctionele activiteiten zit voornamelijk in de gemeenten Grootegast, Vlagtwedde en Zuidhorn (zie figuur 7.1). Opvallend is dat de dichtheid van het percentage van landbouwbedrijven met multifunctionele activiteiten verspreid ligt over de provincie (zie figuur 7.2). De belangrijkste multifunctionele activiteiten in deze concentratiegebieden zijn agrarisch natuurbeheer en boerderijverkoop (zie figuur 7.3).

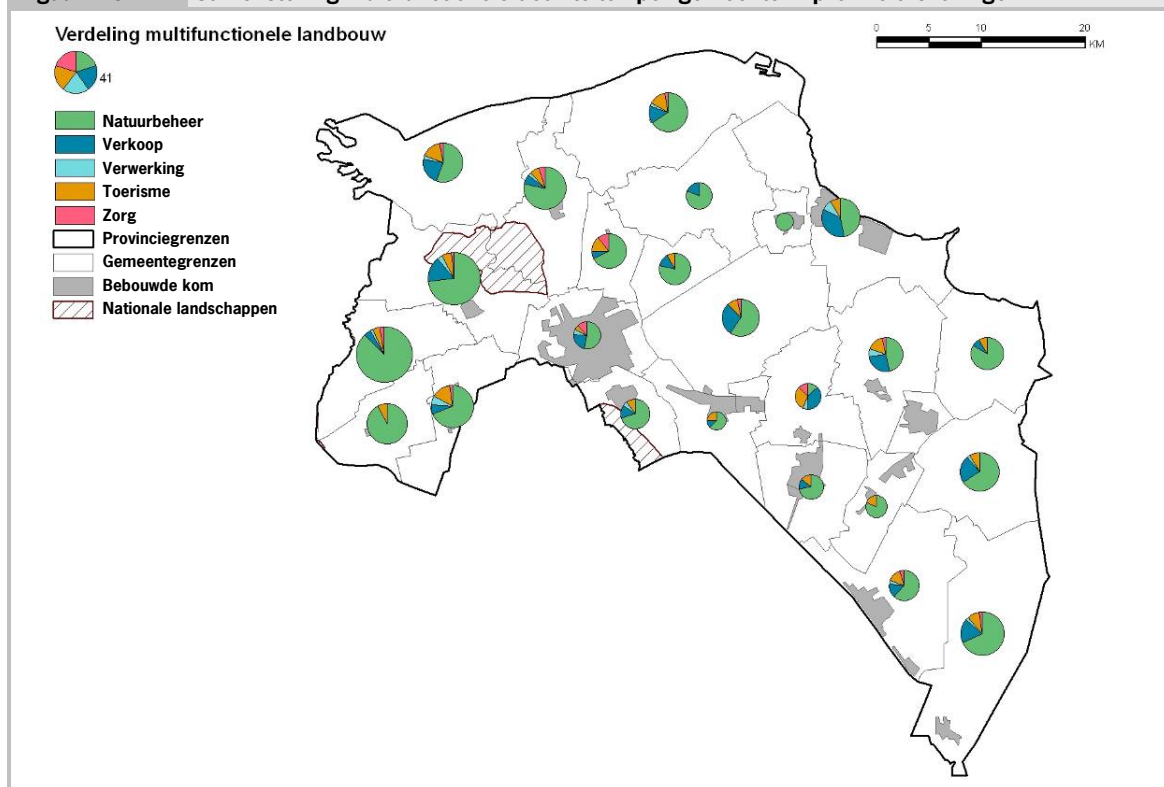
**Figuur 7.1 Spreiding multifunctionele activiteiten in provincie Groningen**



**Figuur 7.2 Verhouding multifunctionele activiteiten ten opzichte van het totaal aantal landbouwbedrijven in provincie Groningen**



**Figuur 7.3 Samenstelling multifunctionele activiteiten per gemeente in provincie Groningen**



*Omzet multifunctionele landbouwbedrijven*

In de provincie Groningen is met 10,0 miljoen euro 4,1% van de totale omzet uit multifunctionele activiteiten in Nederland in 2007 behaald (zie tabel 7.2). Ondanks de daling van het aantal bedrijven in de periode 2005-2007 behalen boerderijverkoop en agrarisch natuurbeheer de hoogste omzet.

**Tabel 7.2 Totaaloverzicht omzetschattingen voor 2007 a)**

Sector	Aantal bedrijven	Per bedrijf * 1.000 euro	Gemiddelde omzet in mln. euro Groningen	Gemiddelde omzet in mln. euro NL
Zorgboerderijen	19	47-73	1,1	36
Boerderijverkoop	105	4-200	3,3	87
Agrarisch Natuurbeheer	487	6-8	3,4	46
Recreatie en toerisme	72	20-55	2,2	74
<i>Totaal</i>			<i>10,0</i>	<i>244 b)</i>

a) Omzetrange en aantal bedrijven zijn niet vermenigvuldigbaar. Dit geldt ook voor het totaal aantal verbrede bedrijven. De meeste bedrijven hebben meerdere verbredingsactiviteiten; b) Door afrondingen is het totaal 1 miljoen meer dan de optelling.

Bronnen: CBS-Landbouwteiling, Roest et al. (2009), bewerking LEI.



## 8 Provincie Limburg

### *Aantal en ontwikkeling multifunctionele landbouwbedrijven*

Het aantal bedrijven met zorg is als enige sector toegenomen in de periode 2003-2007 (zie tabel 8.1). Opvallend is dat het aantal bedrijven met verkoop en verwerking bijna gehalveerd is in deze periode. Recreatie is weliswaar eerst toegenomen, maar daarna afgenomen. Wel heeft een bijna gelijk aandeel landbouwbedrijven recreatie (in 2003 was dat 3,5% en in 2007 3,4%) van het totaal aantal landbouwbedrijven.

Tabel 8.1	Ontwikkeling van het aantal bedrijven met verbreding ten opzichte van het aantal landbouwbedrijven in provincie Limburg, 2003-2007					
	2003		2005		2007	
	Aantal bedrijven	% totaal aantal landbouwbedrijven	Aantal bedrijven	% totaal aantal landbouwbedrijven	Aantal bedrijven	% totaal aantal landbouwbedrijven
Zorgboerderijen	24	0,4	31	0,6	35	0,7
Verkoop	847	14,3	651	11,6	364	6,9
Verwerking	89	1,5	72	1,3	45	0,8
Natuurbeheer a)	-	-	543	9,7	384	7,2
Recreatie	206	3,5	230	4,1	180	3,4
Totaal landbouwbedrijven	5.907		5.611		5.305	

a) Van 2003 is het voor agrarisch natuurbeheer niet mogelijk te splitsen naar provincie.  
Bron: CBS-Landbouw telling, bewerking LEI.

### *Spreiding multifunctionele landbouwbedrijven*

De concentratie van bedrijven met multifunctionele activiteiten zit voornamelijk in de gemeenten Gulpen-Wittem en Margraten (zie figuur 8.1). Het percentage van landbouwbedrijven met multifunctionele activiteiten is de dichtheid het hoogst in het zuiden van de provincie (zie figuur 8.2). De belangrijkste multifunctionele activiteiten in deze concentratiegebieden zijn agrarisch natuurbeheer, boerderijverkoop en toerisme (zie figuur 8.3).

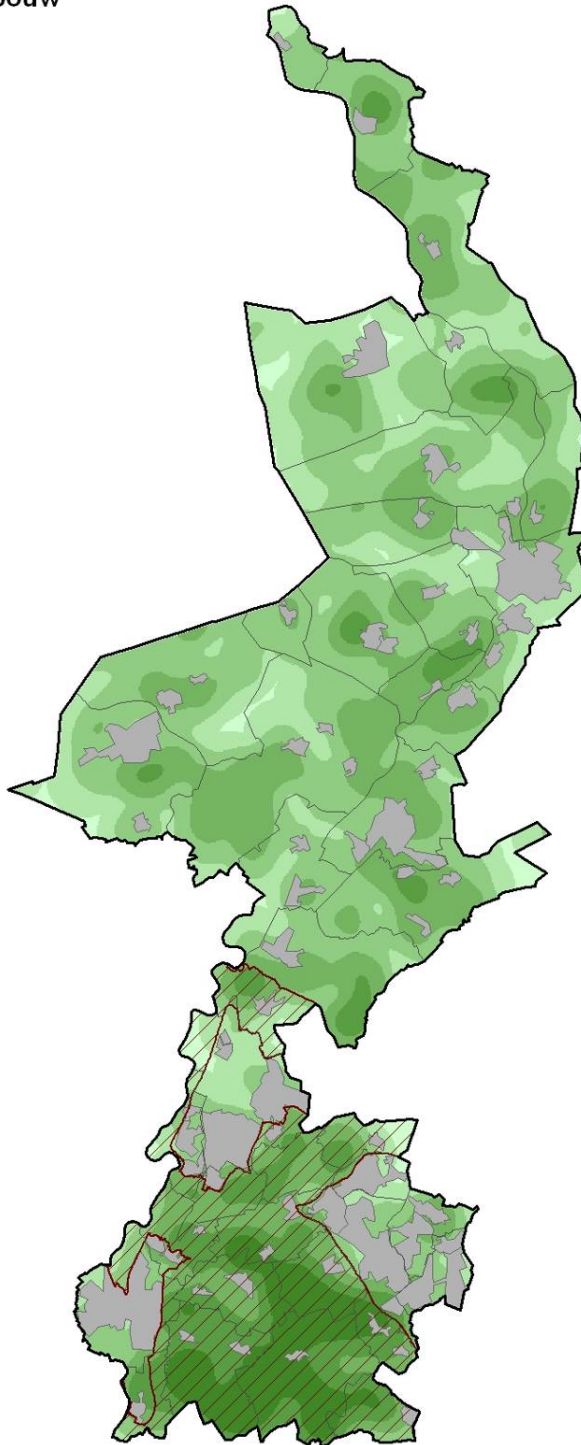
**Figuur 8.1** Spreiding multifunctionele activiteiten in provincie Limburg

**Alle multifunctionele landbouw**

Bedrijven per km<sup>2</sup>

- 0
- 0 - 0,1
- 0,1 - 0,3
- 0,3 - 0,6
- 0,6 - 1
- 1 - 2
- 2 - 3

- Provinciegrenzen
- Gemeentegrenzen
- Bebouwde kom
- Nationale Landschappen



**Figuur 8.2**

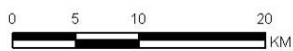
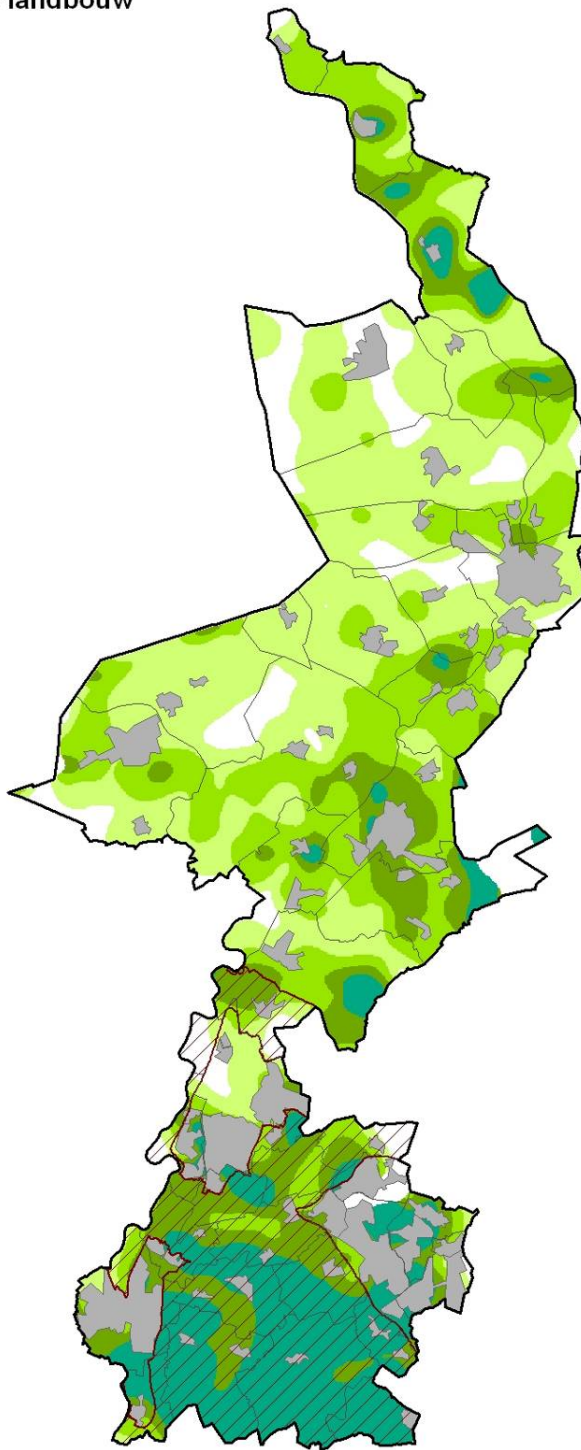
**Verhouding multifunctionele activiteiten ten opzichte van het totaal aantal landbouwbedrijven in provincie Limburg**

**Dichtheid multifunctionele landbouw**

% bedrijven met MFL

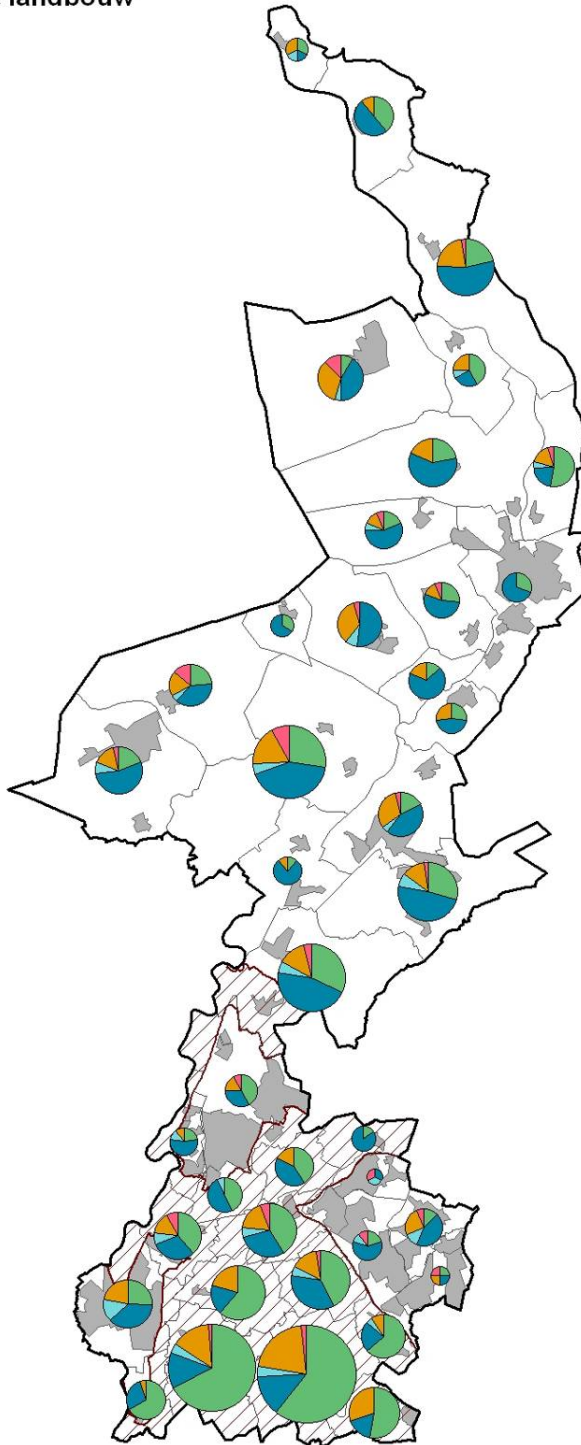
- 0 - 2
- 2 - 10
- 10 - 20
- 20 - 30
- > 30

- Provinciegrenzen
- Gemeentegrenzen
- Bebouwde kom
- Nationale Landschappen



**Figuur 8.3 Samenstelling multifunctionele activiteiten per gemeente in provincie Limburg**

**Verdeling multifunctionele landbouw**



### Omzet multifunctionele landbouwbedrijven

In de provincie Limburg is met 21,7 miljoen euro 8,9% van de totale omzet uit multifunctionele activiteiten in Nederland in 2007 behaald (zie tabel 8.2). Boerderijverkoop is de belangrijkste sector in de provincie qua omzet. Dit is een aandachtspunt, omdat deze sector de sterkste daling door de jaren laat zien en er gekeken moet worden of alleen het aantal bedrijven afneemt en daarmee ook de omzet of dat de omzet van boerderijverkoop gelijk blijft (door de opschaling van bestaande bedrijven met huisverkoop).

<b>Tabel 8.2 Totaaloverzicht omzetschattingen voor 2007 a)</b>				
<b>Sector</b>	<b>Aantal bedrijven</b>	<b>Per bedrijf * 1.000 euro</b>	<b>Gemiddelde omzet in mln. euro Limburg</b>	<b>Gemiddelde omzet in mln. euro NL</b>
Zorgboerderijen	35	47-73	2,1	36
Boerderijverkoop	364	4-200	11,4	87
Agrarisch Natuurbeheer	384	6-8	2,7	46
Recreatie en toerisme	180	20-55	5,5	74
<i>Totaal</i>			<i>21,7</i>	<i>244 b)</i>

a) Omzetrange en aantal bedrijven zijn niet vermenigvuldigbaar. Dit geldt ook voor het totaal aantal verbrede bedrijven. De meeste bedrijven hebben meerdere verbredingsactiviteiten; b) Door afrondingen is het totaal 1 miljoen meer dan de optelling.  
Bronnen: CBS-Landbouwteiling, Roest et al. (2009), bewerking LEI.

## 9 Provincie Noord-Brabant

### *Aantal en ontwikkeling multifunctionele landbouwbedrijven*

In de periode 2003-2007 is zowel het aantal bedrijven met zorg als met recreatie toegenomen (zie tabel 9.1). Het aantal en percentage bedrijven met verkoop is bijna gehalveerd in deze periode. Het aantal bedrijven met agrarisch natuurbeheer laat ook een sterke daling zien.

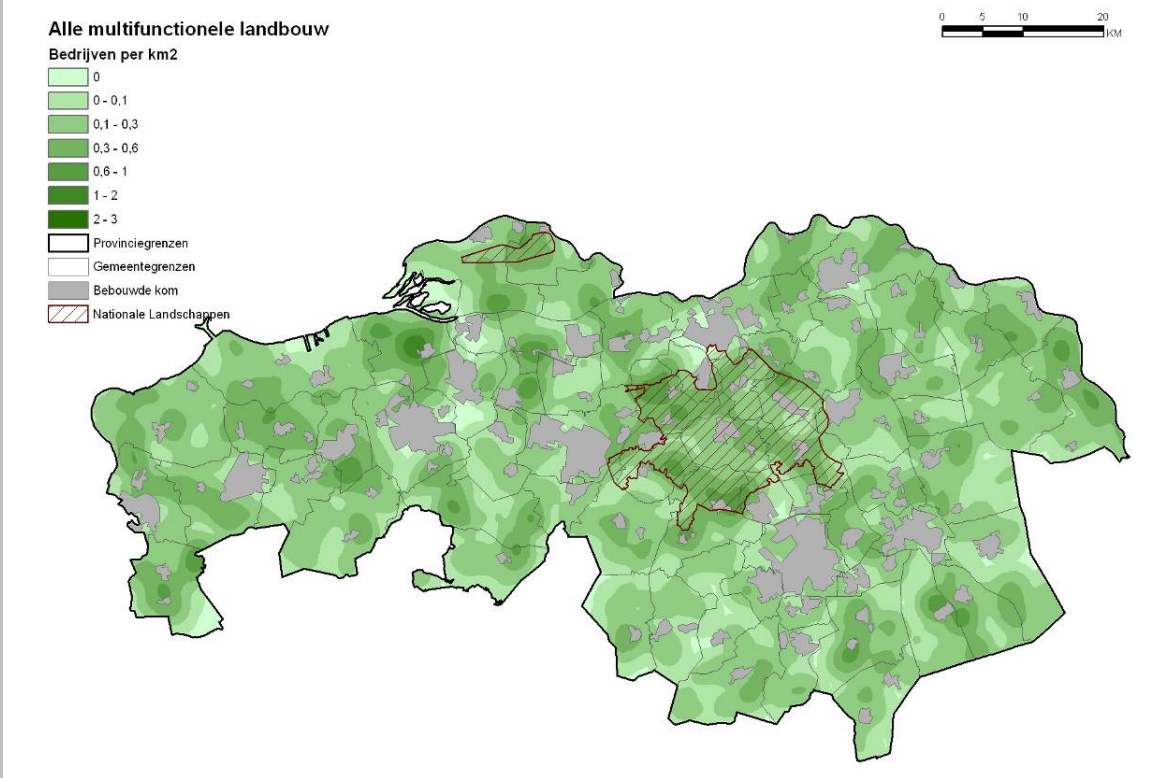
	2003		2005		2007	
	Aantal bedrijven	% totaal aantal landbouwbedrijven	Aantal bedrijven	% totaal aantal landbouwbedrijven	Aantal bedrijven	% totaal aantal landbouwbedrijven
Zorgboerderijen	54	0,4	87	0,6	98	0,7
Verkoop	1.082	7,1	875	6,0	512	3,7
Verwerking	154	1,0	146	1,0	87	0,6
Natuurbeheer a)	-	-	723	5,0	359	2,6
Recreatie	328	2,2	391	2,7	331	2,4
Totaal landbouwbedrijven	15.136		14.521		13.658	

a) Van 2003 is het voor agrarisch natuurbeheer niet mogelijk te splitsen naar provincie.  
Bron: CBS-Landbouw telling, bewerking LEI.

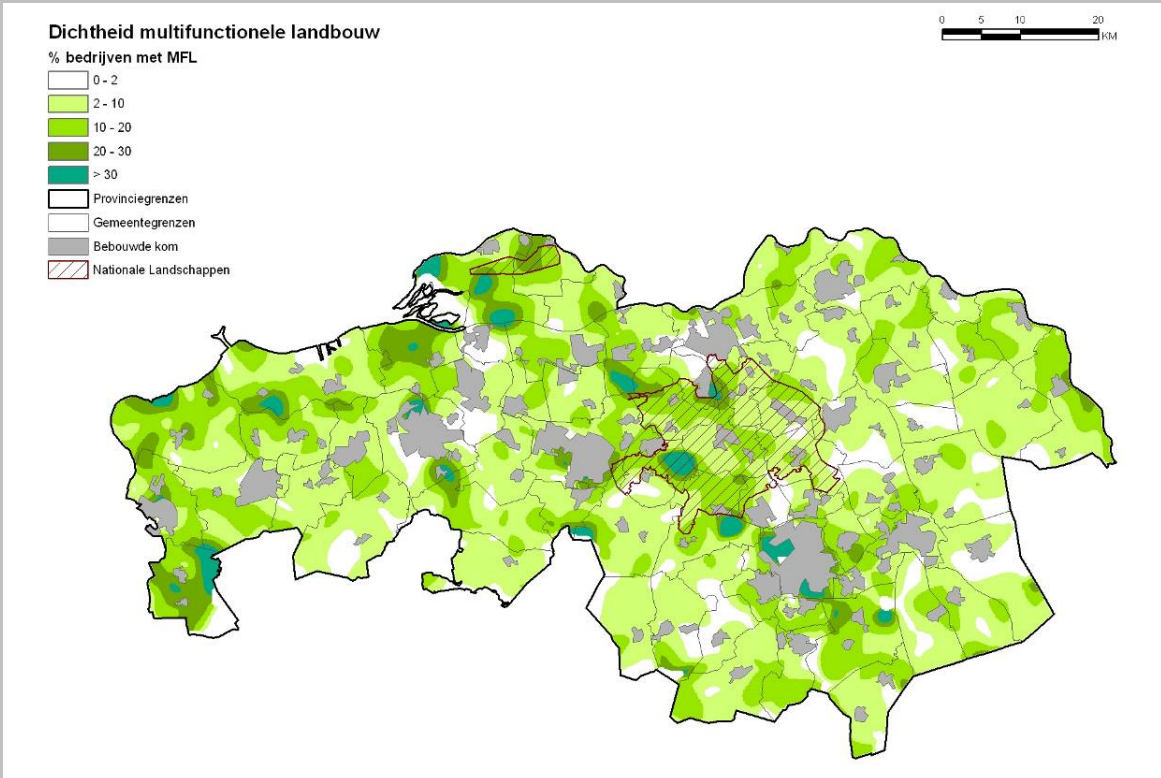
### *Spreiding multifunctionele landbouwbedrijven*

De concentratie van bedrijven met multifunctionele activiteiten zit voornamelijk in de gemeenten Drimmelen en Steenberg (zie figuur 9.1). Opvallend is dat de dichtheid van het percentage van landbouwbedrijven met multifunctionele activiteiten verspreid ligt over de provincie (zie figuur 9.2). De belangrijkste multifunctionele activiteiten in deze concentratiegebieden zijn boerderijverkoop en toerisme (zie figuur 9.3).

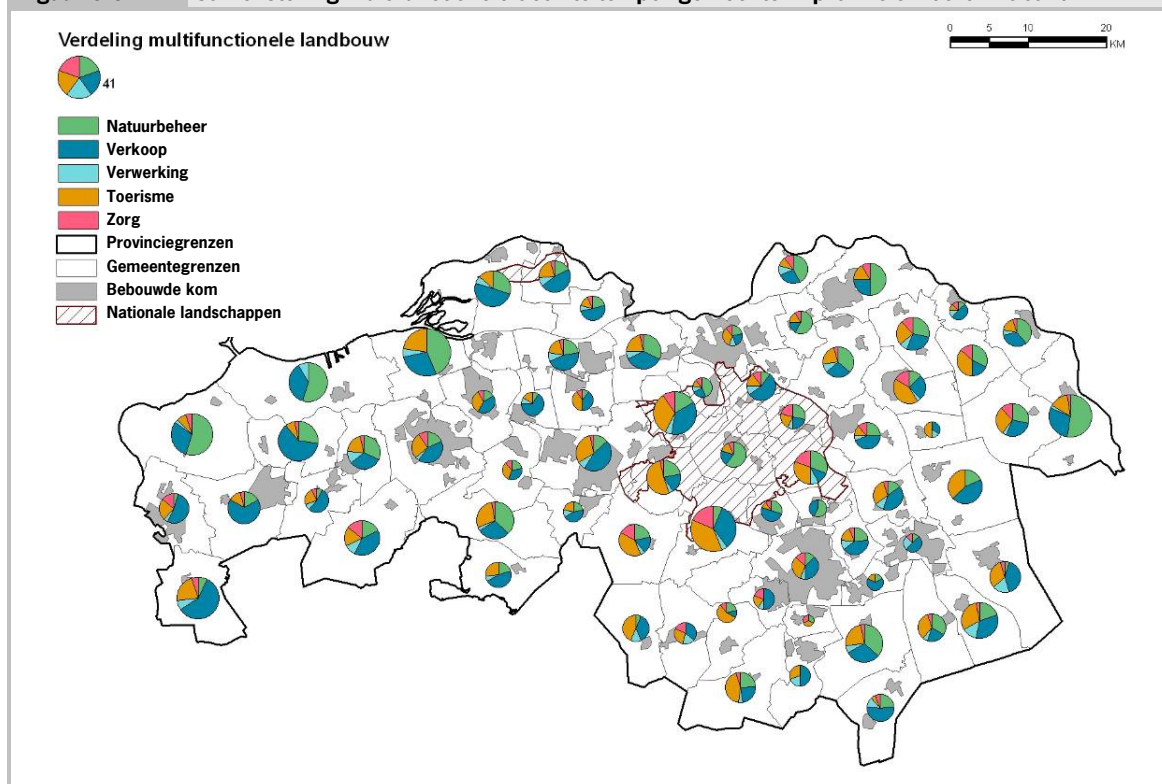
**Figuur 9.1 Spreiding multifunctionele activiteiten in provincie Noord-Brabant**



**Figuur 9.2 Verhouding multifunctionele activiteiten ten opzichte van het totaal aantal landbouwbedrijven in provincie Noord-Brabant**



**Figuur 9.3 Samenstelling multifunctionele activiteiten per gemeente in provincie Noord-Brabant**



#### Omzet multifunctionele landbouwbedrijven

In de provincie Noord-Brabant is met 34,5 miljoen euro 14,1% van de totale omzet uit multifunctionele activiteiten in Nederland in 2007 behaald (zie tabel 9.2). Boerderijverkoop is een belangrijke sector voor de omzet. Dit is een aandachtspunt, omdat deze sector de sterkste daling door de jaren laat zien en er gekeken moet worden of alleen het aantal bedrijven afneemt en daarmee ook de omzet of dat de omzet van boerderijverkoop gelijk blijft (door de opschaling van bestaande bedrijven met huisverkoop).

Recreatie en toerisme heeft ook een belangrijk aandeel in de omzet, wat positief kan zijn door het toenemend aantal bedrijven in deze sector.

**Tabel 9.2 Totaaloverzicht omzetschattingen voor 2007 a)**

Sector	Aantal bedrijven	Per bedrijf * 1.000 euro	Gemiddelde omzet in mln. euro Noord-Brabant	Gemiddelde omzet in mln. euro NL
Zorgboerderijen	98	47-73	5,8	36
Boerderijverkoop	512	4-200	16,1	87
Agrarisch Natuurbeheer	359	6-8	2,5	46
Recreatie en toerisme	331	20-55	10,1	74
<i>Totaal</i>			<i>34,5</i>	<i>244 b)</i>

a) Omzetrange en aantal bedrijven zijn niet vermenigvuldigbaar. Dit geldt ook voor het totaal aantal verbrede bedrijven. De meeste bedrijven hebben meerdere verbredingsactiviteiten; b) Door afrondingen is het totaal 1 miljoen meer dan de optelling.

Bronnen: CBS-Landbouwteiling, Roest et al. (2009), bewerking LEI.



## 10 Provincie Noord-Holland

### *Aantal en ontwikkeling multifunctionele landbouwbedrijven*

Het aantal bedrijven met zorg is het in de periode 2003-2007 ruim verdubbeld (zie tabel 10.1). Dit in tegenstelling tot het aantal bedrijven met verkoop en/of verwerking dat bijna gehalveerd is. Daarnaast laten de bedrijven met agrarisch natuurbeheer en recreatie een daling zien.

Tabel 10.1	Ontwikkeling van het aantal bedrijven met verbreding ten opzichte van het aantal landbouwbedrijven in provincie Noord-Holland, 2003-2007					
	2003		2005		2007	
	Aantal bedrijven	% totaal aantal landbouwbedrijven	Aantal bedrijven	% totaal aantal landbouwbedrijven	Aantal bedrijven	% totaal aantal landbouwbedrijven
Zorgboerderijen	31	0,5	45	0,8	66	1,2
Verkoop	440	7,1	341	5,8	213	3,9
Verwerking	137	2,2	120	2,0	61	1,1
Natuurbeheer a)	-	-	829	14,1	587	10,9
Recreatie	238	3,8	250	4,3	195	3,6
Totaal landbouwbedrijven	6.225		5.859		5.409	

a) Van 2003 is het voor agrarisch natuurbeheer niet mogelijk te splitsen naar provincie.  
Bron: CBS-Landbouw telling, bewerking LEI.

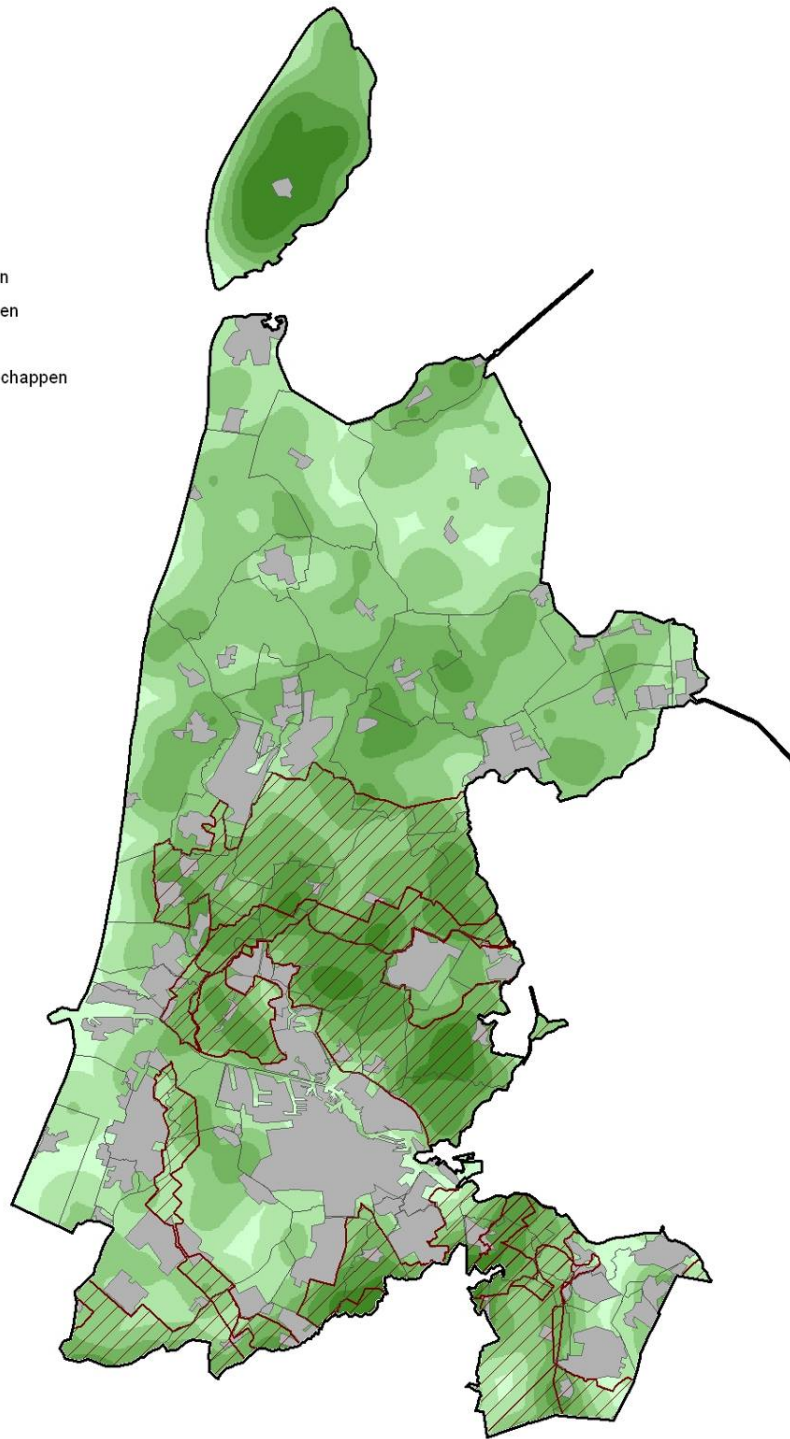
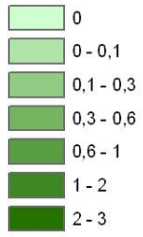
### *Spreiding multifunctionele landbouwbedrijven*

De concentratie van bedrijven met multifunctionele activiteiten zit voornamelijk in de gemeenten Texel en Waterland (zie figuur 10.1). Het percentage van landbouwbedrijven met multifunctionele activiteiten is de dichtheid het hoogst op Texel en ten noorden van Amsterdam (zie figuur 10.2). De belangrijkste multifunctionele activiteiten in deze concentratiegebieden zijn agrarisch natuurbeheer en toerisme (zie figuur 10.3).

**Figuur 10.1** Spreiding multifunctionele activiteiten in provincie Noord-Holland

**Alle multifunctionele landbouw**

Bedrijven per km<sup>2</sup>

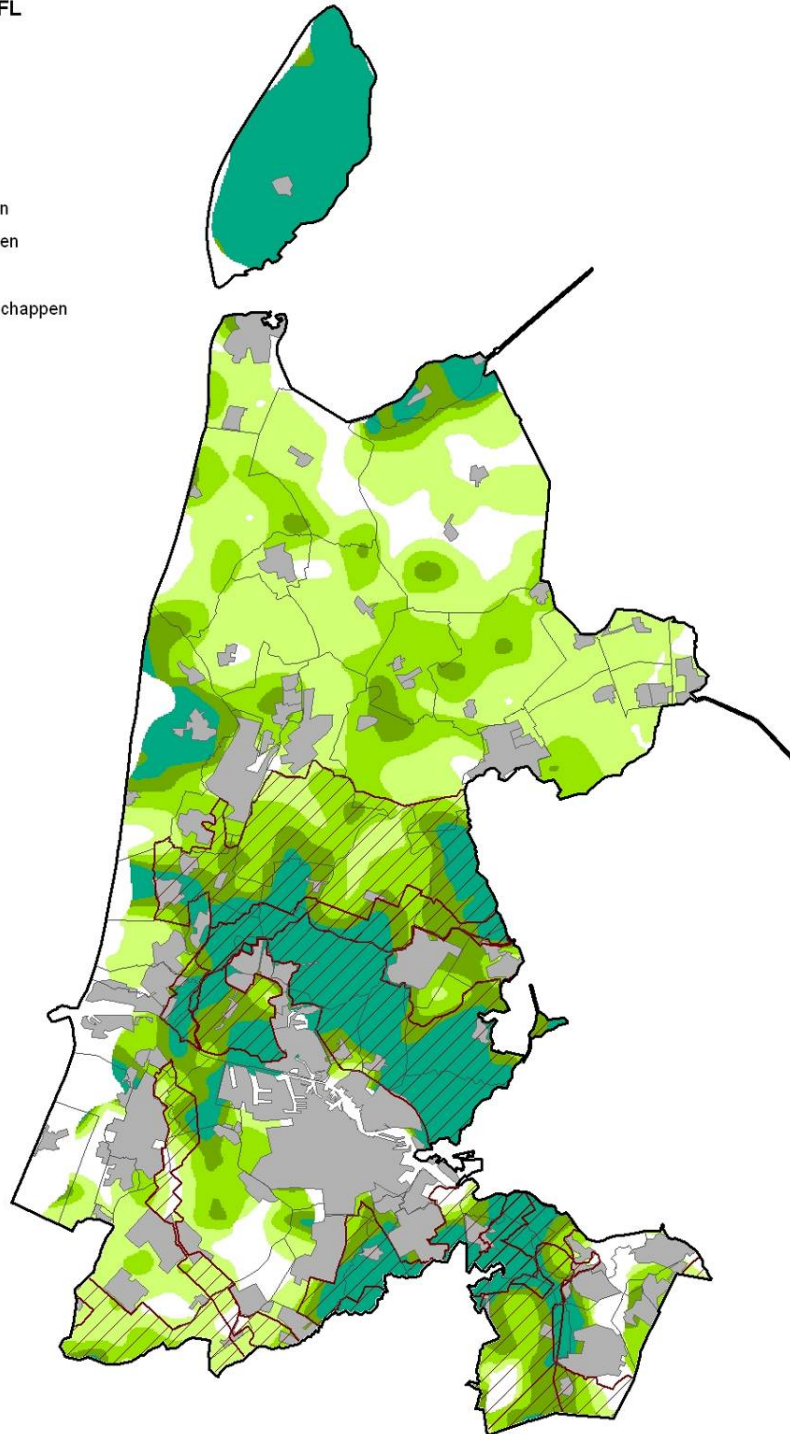


**Figuur 10.2** Verhouding multifunctionele activiteiten ten opzichte van het totaal aantal landbouwbedrijven in provincie Noord-Holland

**Dichtheid multifunctionele landbouw**

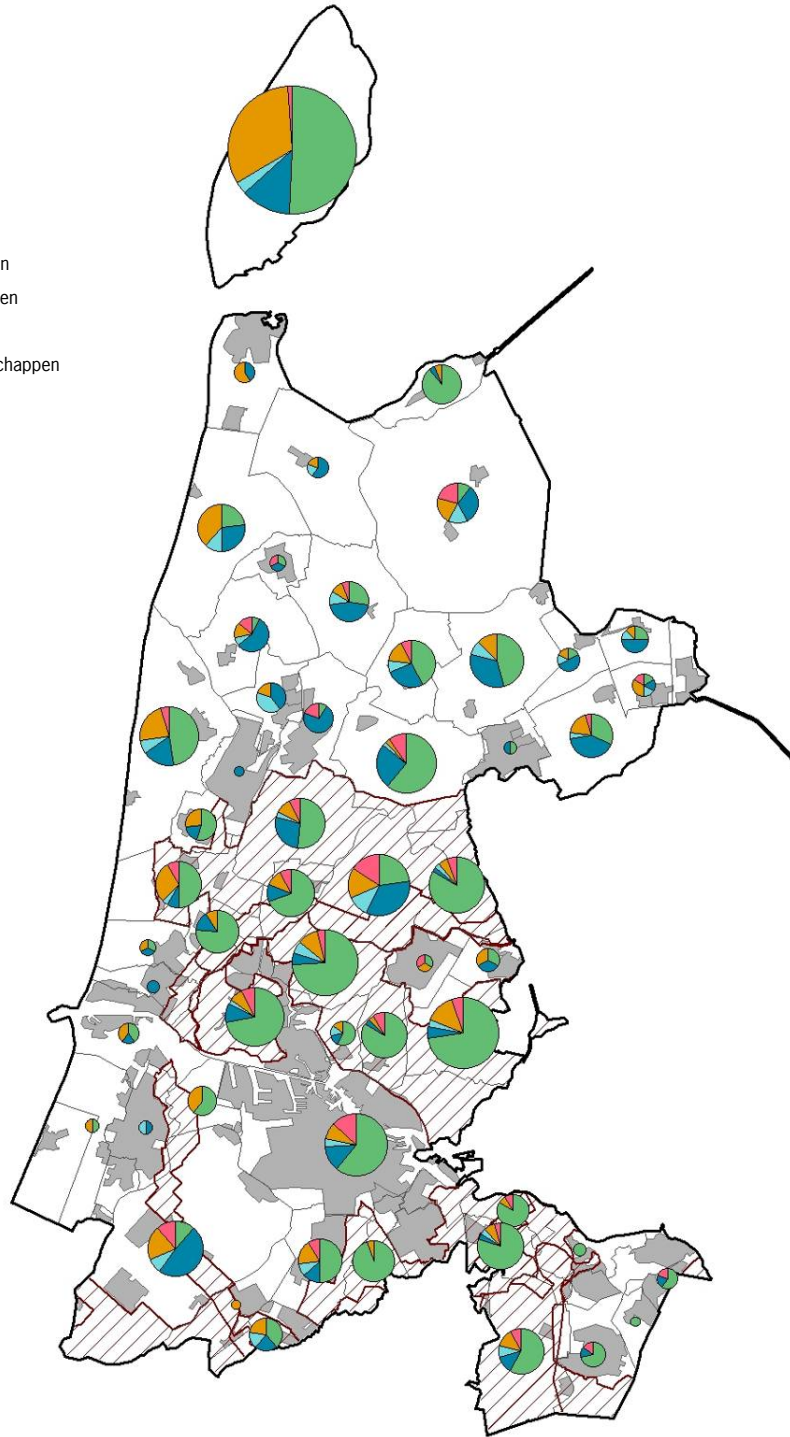
% bedrijven met MFL

- 0 - 2
- 2 - 10
- 10 - 20
- 20 - 30
- > 30
- Provinciegrenzen
- Gemeentegrenzen
- Bebouwde kom
- Nationale Landschappen



**Figuur 10.3 Samenstelling multifunctionele activiteiten per gemeente in provincie Noord-Holland**

**Verdeling multifunctionele landbouw**



### Omzet multifunctionele landbouwbedrijven

In de provincie Noord-Holland is met 20,6 miljoen euro 8,4% van de totale omzet uit multifunctionele activiteiten in Nederland in 2007 behaald (zie tabel 10.2). Boerderijverkoop is de belangrijkste sector voor de omzet. Dit is een aandachtspunt, omdat deze sector de sterkste daling door de jaren laat zien en er gekeken moet worden of alleen het aantal bedrijven afneemt en daarmee ook de omvang of dat de omvang gelijk blijft (door de opschaaling van bestaande bedrijven met huisverkoop).

<b>Sector</b>	<b>Aantal bedrijven</b>	<b>Per bedrijf * 1.000 euro</b>	<b>Gemiddelde omzet in mln. euro Noord-Holland</b>	<b>Gemiddelde omzet in mln. euro NL</b>
Zorgboerderijen	66	47-73	3,9	36
Boerderijverkoop	213	4-200	6,7	87
Agrarisch Natuurbeheer	587	6-8	4,1	46
Recreatie en toerisme	195	20-55	5,9	74
<i>Totaal</i>			<i>20,6</i>	<i>244 b)</i>

a) Omzetrange en aantal bedrijven zijn niet vermenigvuldigbaar. Dit geldt ook voor het totaal aantal verbrede bedrijven. De meeste bedrijven hebben meerdere verbredingsactiviteiten; b) Door afrondingen is het totaal 1 miljoen meer dan de optelling.  
Bronnen: CBS-Landbouwtelling, Roest et al. (2009), bewerking LEI.

# 11 Provincie Overijssel

## *Aantal en ontwikkeling multifunctionele landbouwbedrijven*

Het aantal bedrijven met zorg en recreatie is licht toegenomen in de periode 2003-2007 (zie tabel 11.1). In de periode 2005-2007 is de sterkste daling te zien bij bedrijven met verkoop en agrarisch natuurbeheer. Het aantal bedrijven met verwerking van producten is afgenomen, maar het percentage ten opzichte van het totaal aantal landbouwbedrijven is in de periode 2005-2007 constant gebleven.

Tabel 11.1	Ontwikkeling van het aantal bedrijven met verbreding ten opzichte van het aantal landbouwbedrijven in provincie Overijssel, 2003-2007					
	2003		2005		2007	
	Aantal bedrijven	% totaal aantal landbouwbedrijven	Aantal bedrijven	% totaal aantal landbouwbedrijven	Aantal bedrijven	% totaal aantal landbouwbedrijven
Zorgboerderijen	35	0,3	61	0,6	65	0,7
Verkoop	337	3,3	323	3,3	217	2,3
Verwerking	82	0,8	63	0,6	54	0,6
Natuurbeheer a)	-	-	770	7,8	548	5,9
Recreatie	273	2,7	327	3,3	279	3,0
Totaal landbouwbedrijven	10.228		9.865		9.305	

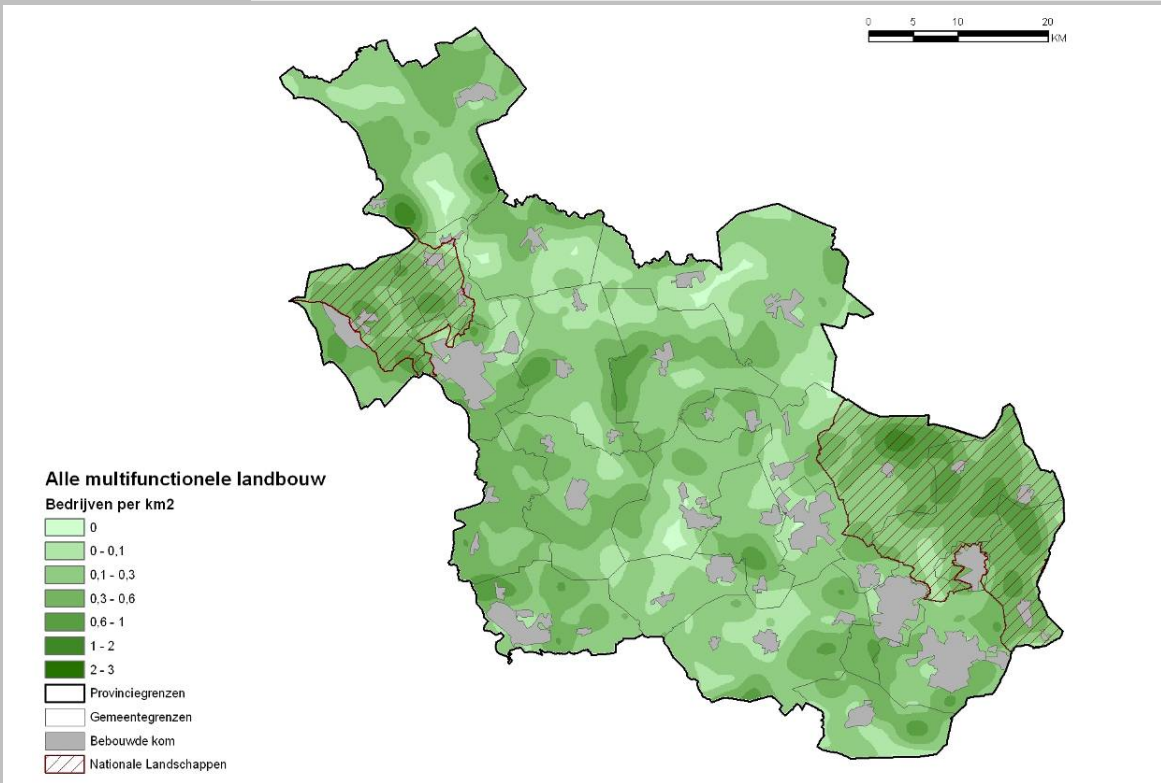
a) Van 2003 is het voor agrarisch natuurbeheer niet mogelijk te splitsen naar provincie.  
Bron: CBS-Landbouwteiling, bewerking LEI.

## *Spreiding multifunctionele landbouwbedrijven*

De concentratie van bedrijven met multifunctionele activiteiten zit voornamelijk in de gemeenten Dinkelland en Steenwijkerland (zie figuur 11.1). Het percentage van landbouwbedrijven met multifunctionele activiteiten is de dichtheid het hoogst in het noorden van de provincie (zie figuur 11.2). De belangrijkste multifunctionele activiteiten in deze concentratiegebieden zijn agrarisch natuurbeheer en toerisme (zie figuur 11.3).

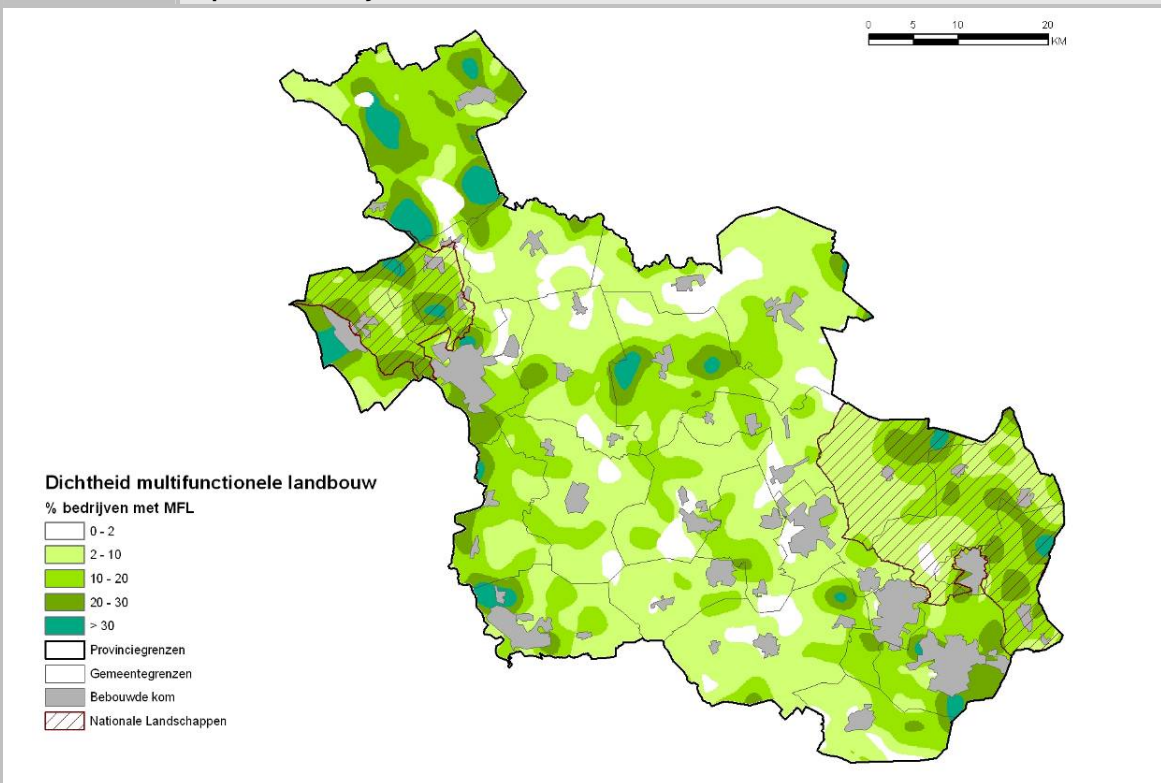
**Figuur 11.1**

**Spreiding multifunctionele activiteiten in provincie Overijssel**

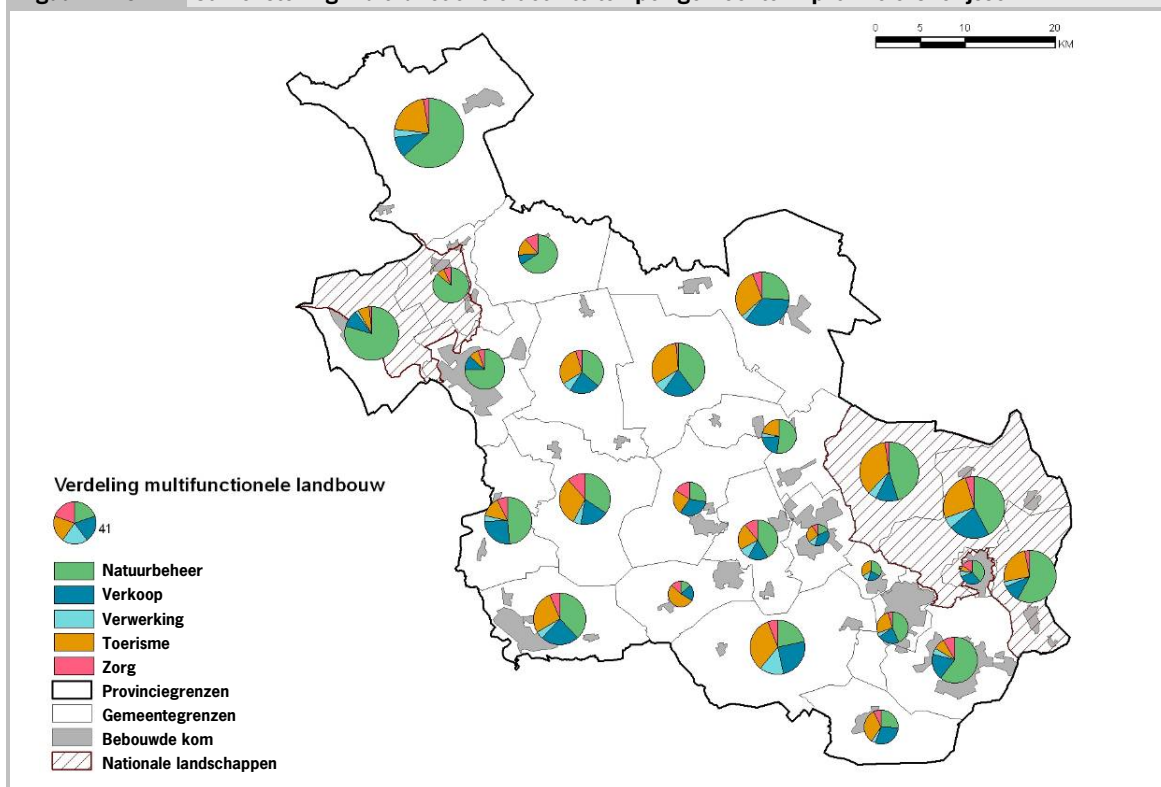


**Figuur 11.2**

**Verhouding multifunctionele activiteiten ten opzichte van het totaal aantal landbouwbedrijven in provincie Overijssel**



**Figuur 11.3 Samenstelling multifunctionele activiteiten per gemeente in provincie Overijssel**



*Omzet multifunctionele landbouwbedrijven*

In de provincie Overijssel is met 23,0 miljoen euro 9,4% van de totale omzet uit multifunctionele activiteiten in Nederland in 2007 behaald (zie tabel 11.2). De belangrijkste sector is recreatie en toerisme, gevolgd door boerderijverkoop. Gezien de toename van het aantal bedrijven met recreatie is dit een kans voor de provincie om dit verder te stimuleren.

**Tabel 11.2 Totaaloverzicht omzetschattingen voor 2007 a)**

Sector	Aantal bedrijven	Per bedrijf * 1.000 euro	Gemiddelde omzet in mln. euro Overijssel	Gemiddelde omzet in mln. euro NL
Zorgboerderijen	65	47-73	3,9	36
Boerderijverkoop	217	4-200	6,8	87
Agrarisch Natuurbeheer	548	6-8	3,8	46
Recreatie en toerisme	279	20-55	8,5	74
<i>Totaal</i>			<i>23,0</i>	<i>244 b)</i>

a) Omzetrangere en aantal bedrijven zijn niet vermenigvuldigbaar. Dit geldt ook voor het totaal aantal verbrede bedrijven. De meeste bedrijven hebben meerdere verbredingsactiviteiten; b) Door afrondingen is het totaal 1 miljoen meer dan de optelling.  
Bronnen: CBS-Landbouwelling, Roest et al. (2009), bewerking LEI.



## 12 Provincie Utrecht

### *Aantal en ontwikkeling multifunctionele landbouwbedrijven*

Het aantal bedrijven met zorg en/of recreatie is sterk toegenomen in de periode 2003-2007 (zie tabel 12.1).

Voor de ontwikkeling van recreatie is opvallend in vergelijking met andere provincies, waarbij de groei van bedrijven met recreatie minder is of af neemt. Het aantal bedrijven met verkoop en agrarisch natuurbeheer daalt in de periode 2003-2007.

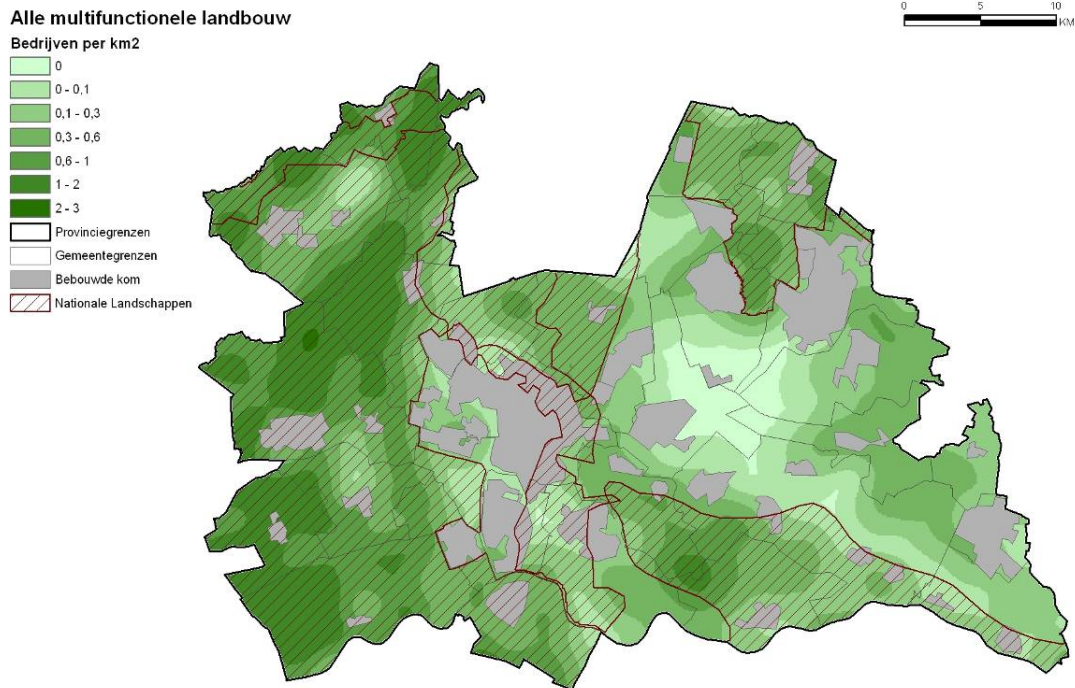
Tabel 12.1	Ontwikkeling van het aantal bedrijven met verbreding ten opzichte van het aantal landbouwbedrijven in provincie Utrecht, 2003-2007					
	2003		2005		2007	
	Aantal bedrijven	% totaal aantal landbouwbedrijven	Aantal bedrijven	% totaal aantal landbouwbedrijven	Aantal bedrijven	% totaal aantal landbouwbedrijven
Zorgboerderijen	21	0,6	30	0,9	30	1,0
Verkoop	214	6,3	190	5,9	122	4,0
Verwerking	64	1,9	78	2,4	53	1,7
Natuurbeheer a)	-	-	724	22,3	546	17,9
Recreatie	92	2,7	122	3,8	125	4,1
Totaal landbouwbedrijven	3.404		3.247		3.050	

a) Van 2003 is het voor agrarisch natuurbeheer niet mogelijk te splitsen naar provincie.  
Bron: CBS-Landbouw telling, bewerking LEI.

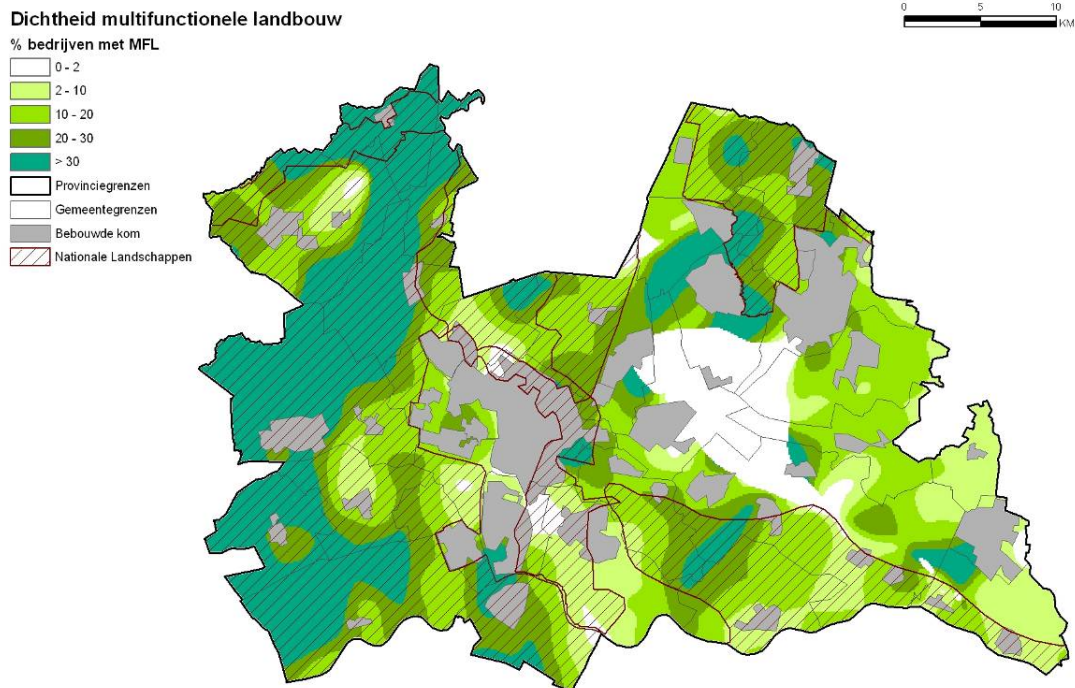
### *Spreiding multifunctionele landbouwbedrijven*

De concentratie van bedrijven met multifunctionele activiteiten zit voornamelijk in de gemeenten Lopik en Woerden (zie figuur 12.1). Het percentage van landbouwbedrijven met multifunctionele activiteiten is de dichtheid het hoogst in het westen van de provincie (zie figuur 12.2). De belangrijkste multifunctionele activiteiten in deze concentratiegebieden zijn agrarisch natuurbeheer en boerderijverkoop (zie figuur 12.3).

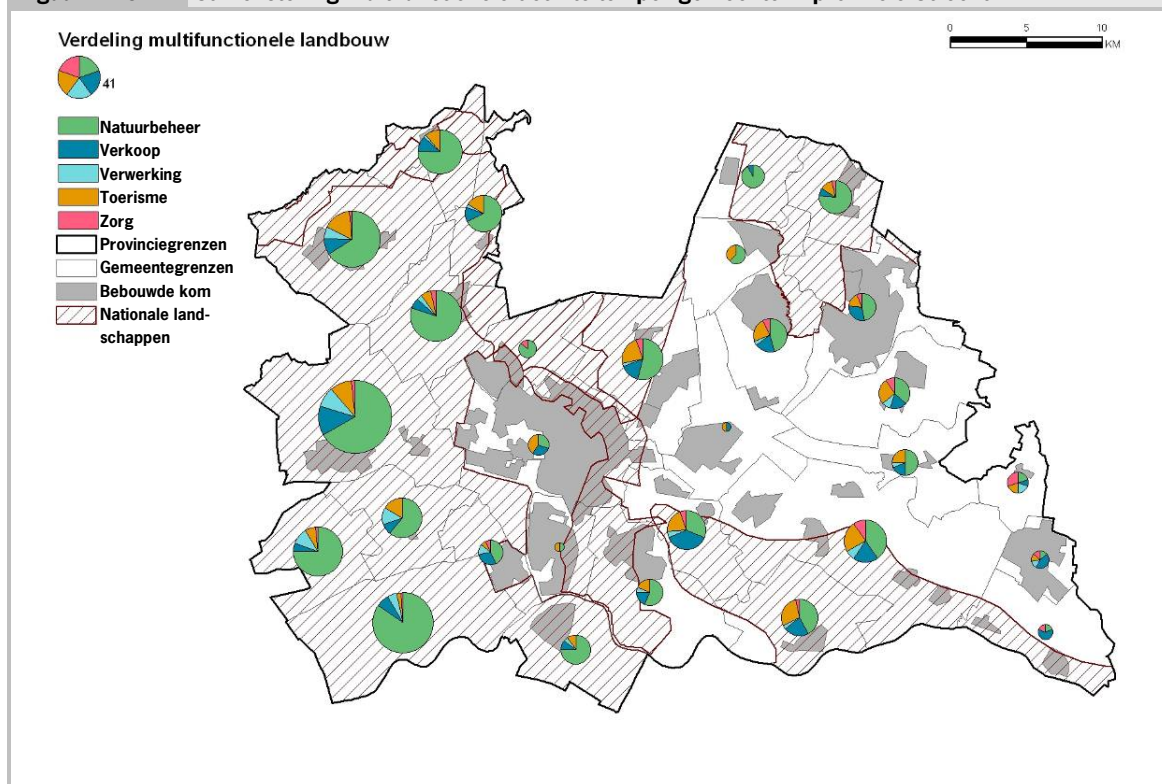
**Figuur 12.1** Spreiding multifunctionele activiteiten in provincie Utrecht



**Figuur 12.2** Verhouding multifunctionele activiteiten ten opzichte van het totaal aantal landbouwbedrijven in provincie Utrecht



**Figuur 12.3 Samenstelling multifunctionele activiteiten per gemeente in provincie Utrecht**



#### Omzet multifunctionele landbouwbedrijven

In de provincie Utrecht is met 13,2 miljoen euro 5,4% van de totale omzet uit multifunctionele activiteiten in Nederland in 2007 behaald (zie tabel 12.2). De gegevens laten zien dat de sectoren boerderijverkoop, agrarisch natuurbeheer en recreatie en toerisme een gelijke omvang hebben van de omzet. Belangrijk aandachtspunt zijn daarbij boerderijverkoop en agrarisch natuurbeheer wegens het afnemend aantal bedrijven.

**Tabel 12.2 Totaaloverzicht omzetschattingen voor 2007 a)**

Sector	Aantal bedrijven	Per bedrijf * 1.000 euro	Gemiddelde omzet in mln. euro Utrecht	Gemiddelde omzet in mln. euro NL
Zorgboerderijen	30	47-73	1,8	36
Boerderijverkoop	122	4-200	3,8	87
Agrarisch Natuurbeheer	546	6-8	3,8	46
Recreatie en toerisme	125	20-55	3,8	74
<i>Totaal</i>			<i>13,2</i>	<i>244 b)</i>

a) Omzetrange en aantal bedrijven zijn niet vermenigvuldigbaar. Dit geldt ook voor het totaal aantal verbrede bedrijven. De meeste bedrijven hebben meerdere verbredingsactiviteiten; b) Door afrondingen is het totaal 1 miljoen meer dan de optelling.

Bronnen: CBS-Landbouwelling, Roest et al. (2009), bewerking LEI.

## 13 Provincie Zeeland

### *Aantal en ontwikkeling multifunctionele landbouwbedrijven*

Het aantal bedrijven met zorg is als enige sector toegenomen in de periode 2003-2007 (zie tabel 13.1). De sterkste daling van het aantal bedrijven is te zien bij verkoop. Opvallend is dat bij zowel verwerking als recreatie het aantal bedrijven eerst een stijging laat zien en in 2007 een lager aantal en percentage ten opzichte van het totaal aantal landbouwbedrijven heeft dan in 2003.

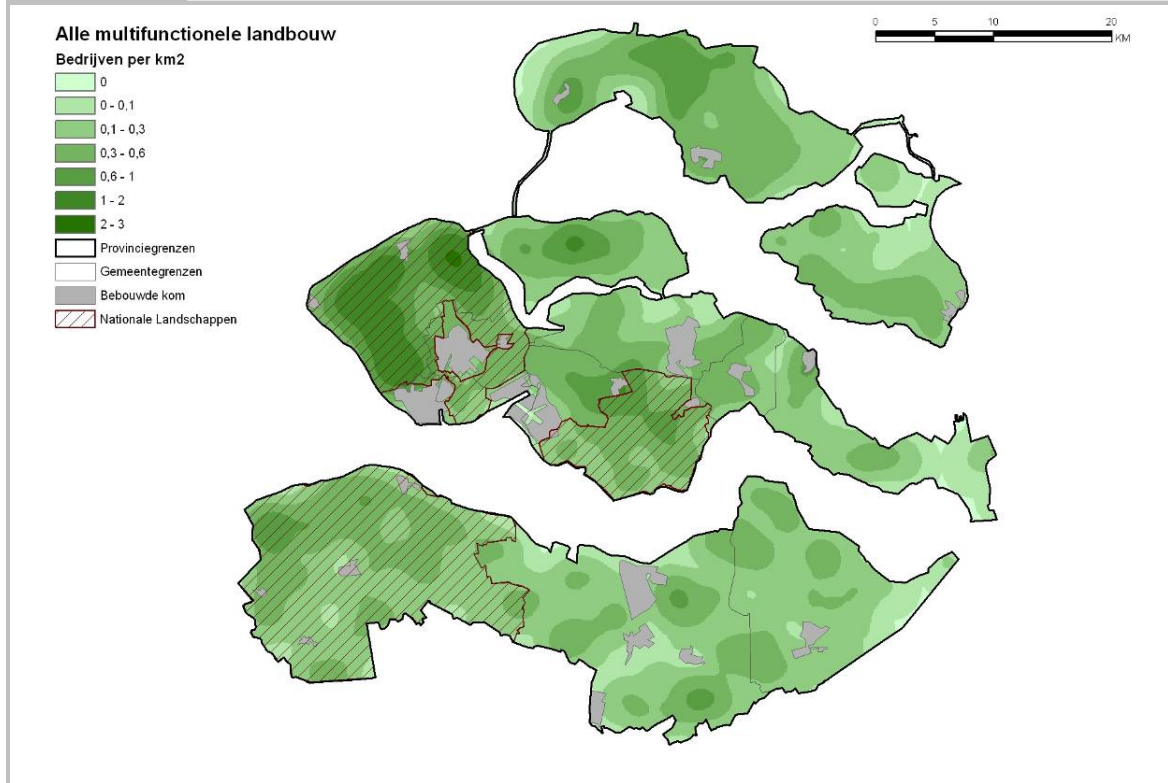
Tabel 13.1	Ontwikkeling van het aantal bedrijven met verbreding ten opzichte van het aantal landbouwbedrijven in provincie Zeeland, 2003-2007					
	2003		2005		2007	
	Aantal bedrijven	% totaal aantal landbouwbedrijven	Aantal bedrijven	% totaal aantal landbouwbedrijven	Aantal bedrijven	% totaal aantal landbouwbedrijven
Zorgboerderijen	7	0,2	19	0,5	26	0,8
Verkoop	431	11,4	359	9,9	240	7,0
Verwerking	59	1,6	73	2,0	52	1,5
Natuurbeheer a)	-	-	395	10,9	294	8,6
Recreatie	329	8,7	323	8,9	277	8,1
Totaal landbouwbedrijven	3.784		3.620		3.414	

a) Van 2003 is het voor agrarisch natuurbeheer niet mogelijk te splitsen naar provincie.  
Bron: CBS-Landbouw telling, bewerking LEI.

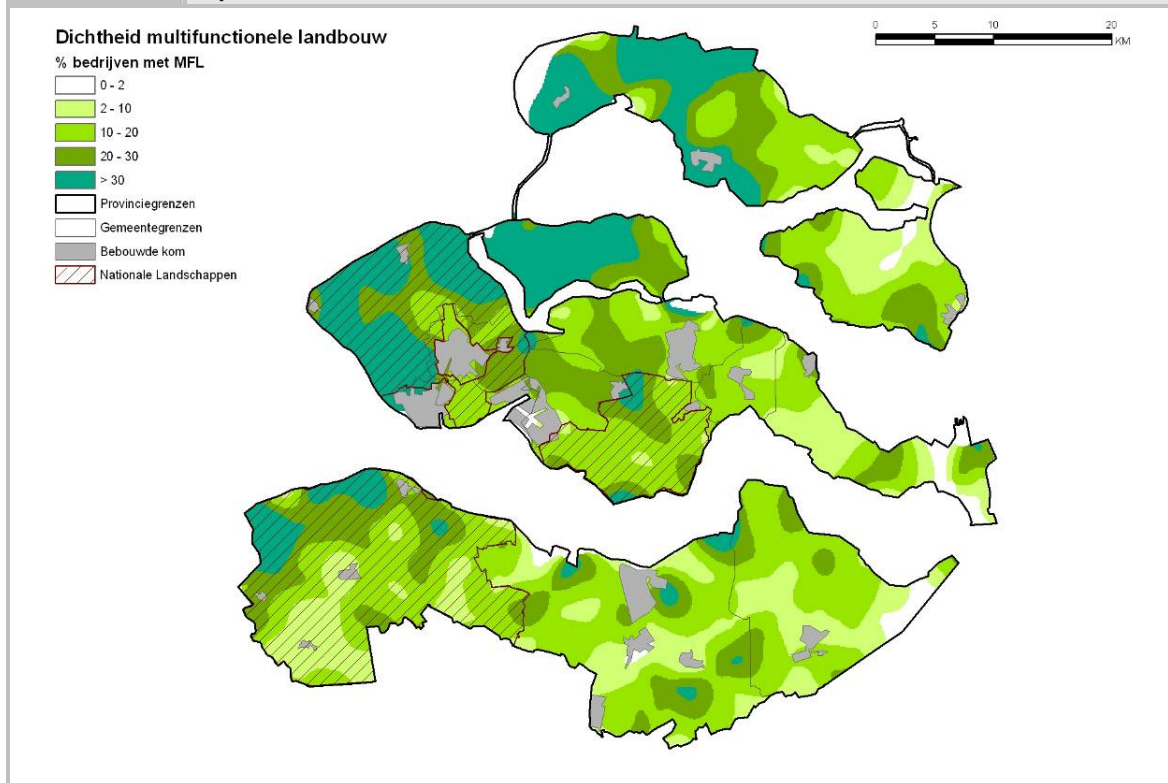
### *Spreiding multifunctionele landbouwbedrijven*

De concentratie van bedrijven met multifunctionele activiteiten zit voornamelijk in de gemeenten Schouwen-Duiveland en Veere (zie figuur 13.1). Het percentage van landbouwbedrijven met multifunctionele activiteiten is de dichtheid het hoogst in de kustgebieden in het westen van de provincie (zie figuur 13.2). De belangrijkste multifunctionele activiteiten in deze concentratiegebieden zijn toerisme en boerderijverkoop (zie figuur 13.3).

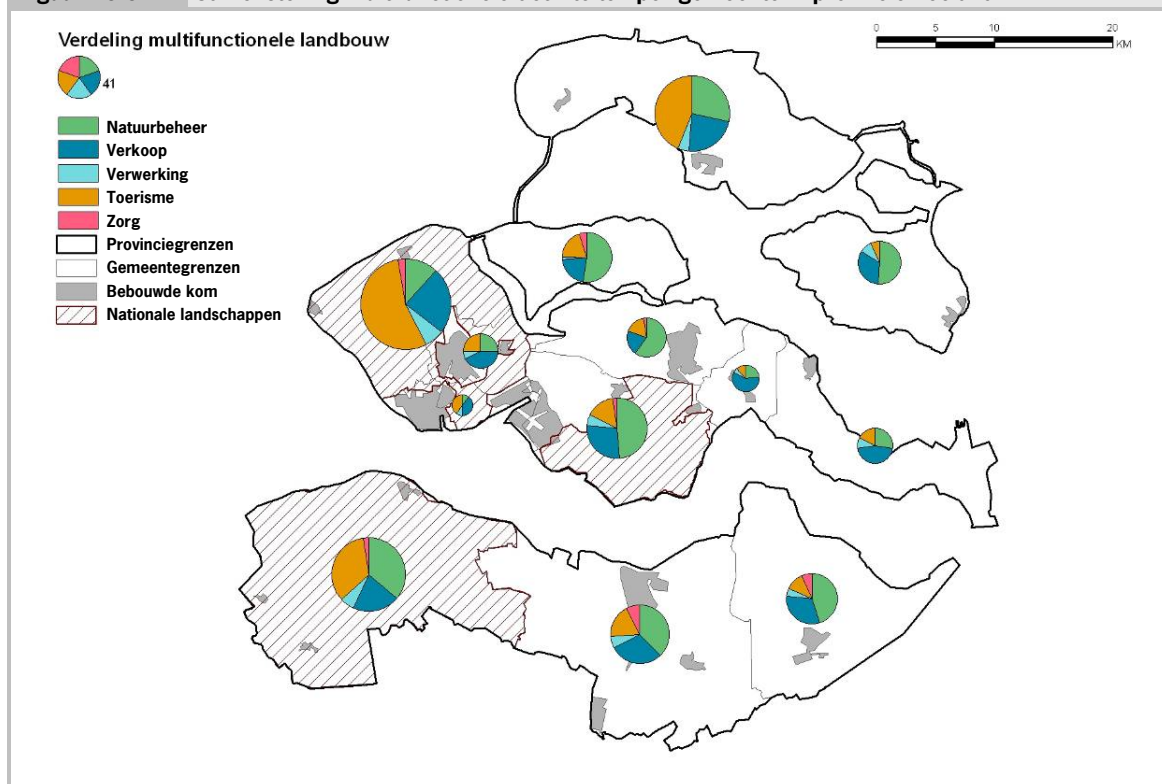
**Figuur 13.1** Spreiding multifunctionele activiteiten in provincie Zeeland



**Figuur 13.2** Verhouding multifunctionele activiteiten ten opzichte van het totaal aantal landbouwbedrijven in provincie Zeeland



**Figuur 13.3 Samenstelling multifunctionele activiteiten per gemeente in provincie Zeeland**



*Omzet multifunctionele landbouwbedrijven*

In de provincie Zeeland is met 19,4 miljoen euro 8,0% van de totale omzet uit multifunctionele activiteiten in Nederland in 2007 behaald (zie tabel 13.2). Recreatie en boerderijverkoop zijn de belangrijkste sectoren voor de omzet in de provincie. Gezien de daling van het aantal bedrijven is dit een aandachtspunt.

**Tabel 13.2 Totaaloverzicht omzetschattingen voor 2007 a)**

Sector	Aantal bedrijven	Per bedrijf * 1.000 euro	Gemiddelde omzet in mln. euro Zeeland	Gemiddelde omzet in mln. euro NL
Zorgboerderijen	26	47-73	1,5	36
Boerderijverkoop	240	4-200	7,5	87
Agrarisch Natuurbeheer	294	6-8	2,0	46
Recreatie en toerisme	277	20-55	8,4	74
<i>Totaal</i>			<i>19,4</i>	<i>244 b)</i>

a) Omzetrange en aantal bedrijven zijn niet vermenigvuldigbaar. Dit geldt ook voor het totaal aantal verbrede bedrijven. De meeste bedrijven hebben meerdere verbredingsactiviteiten; b) Door afrondingen is het totaal 1 miljoen meer dan de optelling.

Bronnen: CBS-Landbouwteiling, Roest et al. (2009), bewerking LEI.

## 14 Provincie Zuid-Holland

### *Aantal en ontwikkeling multifunctionele landbouwbedrijven*

Het aantal bedrijven met zorg en/of recreatie is toegenomen in de periode 2003-2007 (zie tabel 14.1). Verkoop laat een sterke daling zien, zowel qua aantallen als ook qua aandeel in het totaal aantal bedrijven in de provincie. Opvallend is wel dat het percentage van bedrijven met verwerking eerst een toename laat zien en vervolgens een afname.

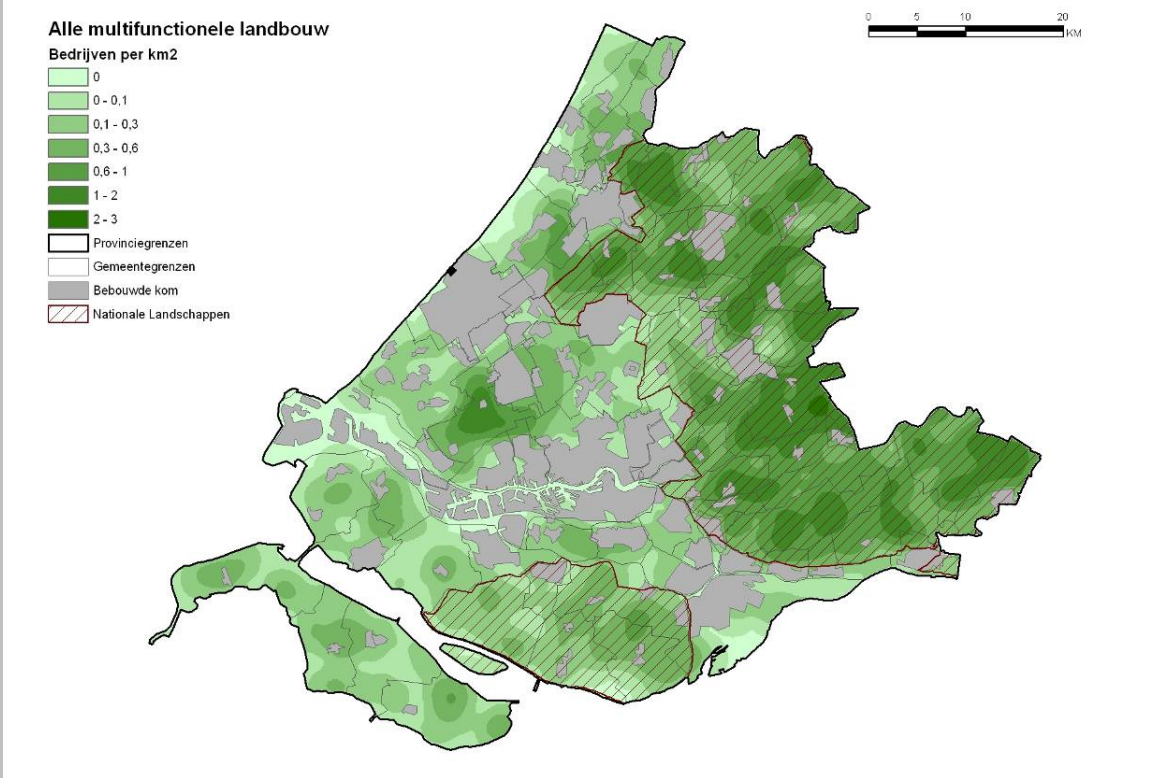
Tabel 14.1	Ontwikkeling van het aantal bedrijven met verbreding ten opzichte van het aantal landbouwbedrijven in provincie Zuid-Holland, 2003-2007					
	2003		2005		2007	
	Aantal bedrijven	% totaal aantal landbouwbedrijven	Aantal bedrijven	% totaal aantal landbouwbedrijven	Aantal bedrijven	% totaal aantal landbouwbedrijven
Zorgboerderijen	41	0,4	53	0,6	58	0,7
Verkoop	554	5,8	438	5,0	299	3,7
Verwerking	198	2,1	197	2,2	150	1,9
Natuurbeheer a)	-	-	1.161	13,2	847	10,5
Recreatie	198	2,1	230	2,6	205	2,5
Totaal landbouwbedrijven	9.501		8.827		8.069	

a) Van 2003 is het voor agrarisch natuurbeheer niet mogelijk te splitsen naar provincie.  
Bron: CBS-Landbouw telling, bewerking LEI.

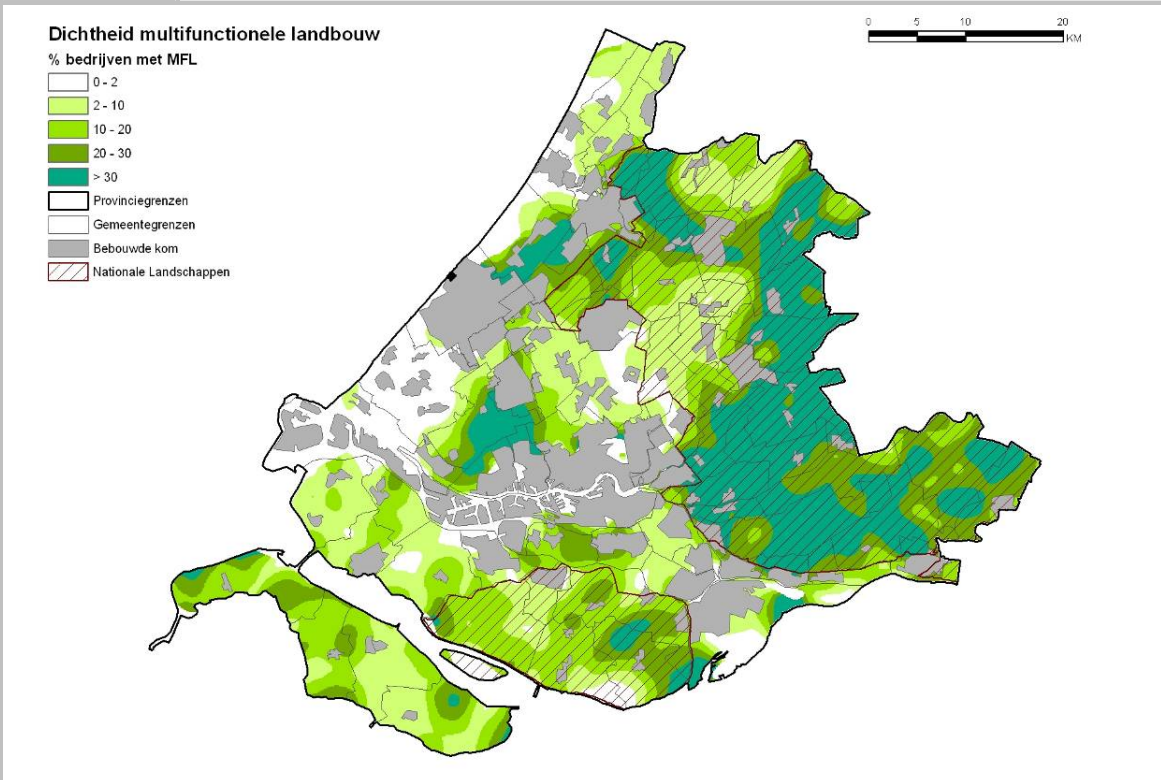
### *Spreiding multifunctionele landbouwbedrijven*

De concentratie van bedrijven met multifunctionele activiteiten zit voornamelijk in de gemeenten Graafstroom, Vlist en Zederik (zie figuur 14.1). Het percentage van landbouwbedrijven met multifunctionele activiteiten is de dichtheid het hoogst in het midden van het Groene Hart en Midden-Delfland (zie figuur 14.2). De belangrijkste multifunctionele activiteiten in deze concentratiegebieden zijn agrarisch natuurbeheer, boerderijverkoop en toerisme (zie figuur 14.3).

**Figuur 14.1 Spreiding multifunctionele activiteiten in provincie Zuid-Holland**

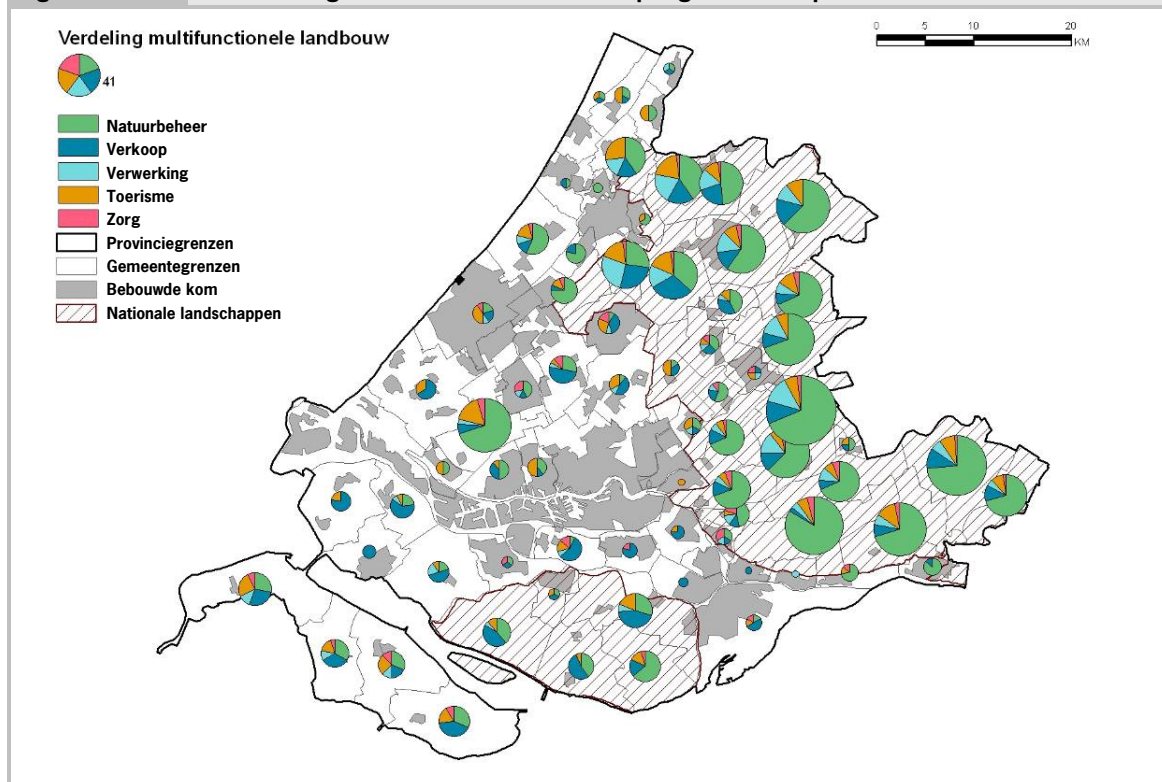


**Figuur 14.2 Verhouding multifunctionele activiteiten ten opzichte van het totaal aantal landbouwbedrijven in provincie Zuid-Holland**





**Figuur 14.3 Samenstelling multifunctionele activiteiten per gemeente in provincie Zuid-Holland**



*Omzet multifunctionele landbouwbedrijven*

In de provincie Zuid-Holland is met 22,8 miljoen euro 9,3% van de totale omzet uit multifunctionele activiteiten in Nederland in 2007 behaald (zie tabel 14.2). Boerderijverkoop is de belangrijkste sector voor de omzet. Dit is een aandachtspunt gezien de daling van het aantal bedrijven in de periode 2003-2007. Daarnaast heeft recreatie en toerisme een aanzienlijk aandeel in de omzet, wat gezien de groei van het aantal bedrijven positief kan zijn.

**Tabel 14.2 Totaaloverzicht omzetschattingen voor 2007 a)**

Sector	Aantal bedrijven	Per bedrijf * 1.000 euro	Gemiddelde omzet in mln. euro Zuid-Holland	Gemiddelde omzet in mln. euro NL
Zorgboerderijen	58	47-73	3,5	36
Boerderijverkoop	229	4-200	7,2	87
Agrarisch Natuurbeheer	847	6-8	5,9	46
Recreatie en toerisme	205	20-55	6,2	74
<i>Totaal</i>			<i>22,8</i>	<i>244 b)</i>

a) Omzetrange en aantal bedrijven zijn niet vermenigvuldigbaar. Dit geldt ook voor het totaal aantal verbrede bedrijven. De meeste bedrijven hebben meerdere verbredingsactiviteiten; b) Door afrondingen is het totaal 1 miljoen meer dan de optelling.

Bronnen: CBS-Landbouwtelling, Roest et al. (2009), bewerking LEI.

# Literatuur

---

Roest, A, K. Oltmer, G. Venema, J. Jager, L. Jeurissen, E. Gies, H. Schoorlemmer, V. Hendriks-Goossens, A. Dekking, J. Kamstra en A. Visser, *Kijk op multifunctionele landbouw, omzet en impact, achtergronddocument*. Rapport 2009-041. LEI Wageningen UR, Den Haag, 2009.

Schoorlemmer, H., V. Hendriks-Goossens, A. Dekking, J. Kamstra en A. Visser, A. Roest, K. Oltmer, G. Venema, J. Jager, L. Jeurissen en E. Gies, *Kijk op multifunctionele landbouw, omzet en impact*. Brochure. Praktijkonderzoek Plant & Omgeving B.V., Lelystad, 2009.

# Bijlage 1

<b>Tabel B1.1</b>		<b>Totaaloverzicht van het aantal bedrijven per gemeente met verbreding in provincie Drenthe, 2007</b>				
	<b>Zorgboerderijen</b>	<b>Boerderijverkoop</b>	<b>Verwerking</b>	<b>Natuurbeheer</b>	<b>Recreatie</b>	
Aa en Hunze	5	14	1	24	12	
Assen	0	5	0	8	2	
Borger-Odoorn	5	10	0	10	13	
Coevorden	3	16	1	34	8	
De Wolden	4	13	6	60	15	
Emmen	4	10	1	6	6	
Hoogeveen	2	3	2	16	8	
Meppel	2	5	1	16	2	
Midden-Drenthe	5	19	4	22	14	
Noordenveld	3	3	0	36	7	
Tynaarlo	1	7	1	22	6	
Westerveld	9	12	4	26	24	

Bron: CBS-Landbouwteiling.

<b>Tabel B1.2</b>		<b>Totaaloverzicht van het aantal bedrijven per gemeente met verbreding in provincie Flevoland, 2007</b>				
	<b>Zorgboerderijen</b>	<b>Boerderijverkoop</b>	<b>Verwerking</b>	<b>Natuurbeheer</b>	<b>Recreatie</b>	
Almere	0	2	0	1	2	
Dronten	3	18	3	42	12	
Lelystad	4	7	1	15	3	
Noordoostpolder	5	30	8	59	29	
Urk	0	0	0	0	0	
Zeewolde	2	5	1	13	7	

Bron: CBS-Landbouwteiling.

**Tabel B1.3** Totaaloverzicht van het aantal bedrijven per gemeente met verbreding in provincie Friesland, 2007

	Zorgboerderijen	Boerderijverkoop	Verwerking	Natuurbeheer	Recreatie
Achtkarspelen	2	3	2	72	6
Ameland	0	3	1	33	20
Boarnsterhim	0	3	1	55	13
Bolsward	0	0	0	2	3
Dantumadeel	3	3	0	60	5
Dongeradeel	4	17	3	64	10
Ferwerderadiel	1	1	1	35	4
Franekeradeel	3	10	2	39	3
Gaasterlan-Sleat	2	2	2	59	14
Harlingen	0	4	1	1	0
Heerenveen	1	3	0	26	3
het Bildt	1	3	0	4	1
Kollumerland en Nieuwkruisland	1	10	2	64	2
Leeuwarden	0	0	0	11	3
Leeuwarderadeel	1	4	0	10	0
Lemsterland	1	3	0	26	4
Littenseradiel	1	1	0	69	3
Menaldumadeel	1	3	1	21	2
Nijefurd	0	3	1	77	7
Ooststellingwerf	10	6	1	45	8
Opsterland	2	5	2	63	11
Schiermonnikoog	0	1	1	6	6
Skarsterlan	2	1	0	89	7
Smallingerland	1	2	1	81	4
Sneek	0	0	0	3	0
Terschelling	0	4	4	22	9
Tytsjerksteradiel	5	3	1	120	3
Vieland	0	0	0	0	1
Weststellingwerf	0	9	4	62	5

Bron: CBS-Landbouwtelling.

**Tabel B1.4** Totaaloverzicht van het aantal bedrijven per gemeente met verbreding in provincie Gelderland, 2007

	Zorgboerderijen	Boerderijverkoop	Verwerking	Natuurbeheer	Recreatie
Aalten	1	16	7	16	27
Apeldoorn	9	13	2	11	16
Arnhem	2	3	2	5	7
Barneveld	5	13	3	18	23
Berkelland	5	17	5	46	31
Beuningen	1	7	0	8	3
Bronckhorst	10	34	8	80	26
Brummen	2	6	0	19	4
Buren	6	29	4	31	7
Culemborg	1	1	1	6	2
Doesburg	0	0	0	4	0

**Tabel B1.4** Totaaloverzicht van het aantal bedrijven per gemeente met verbreding in provincie Gelderland, 2007 (vervolg)

	Zorgboerderijen	Boerderijverkoop	Verwerking	Natuurbeheer	Recreatie
Doetinchem	2	7	1	6	4
Druten	2	6	2	12	4
Duiven	0	9	1	6	2
Ede	5	14	3	15	17
Elburg	4	7	3	22	3
Epe	2	8	1	16	9
Ermelo	0	4	1	12	8
Geldermalsen	2	13	5	14	10
Groesbeek	3	10	3	3	14
Harderwijk	0	2	1	4	2
Hatterij	0	1	1	8	2
Heerde	0	5	0	14	3
Heumen	0	3	0	0	2
Lingewaal	0	5	0	21	2
Lingewaard	0	16	0	14	4
Lochem	2	15	3	59	26
Maasdriel	1	12	5	19	6
Millingen aan de Rijn	0	1	0	3	1
Montferland	6	10	2	9	14
Neder-Betuwe	1	10	0	19	5
Neerijnen	1	7	1	9	2
Nijkerk	2	6	2	29	3
Nijmegen	0	4	1	2	4
Nunspeet	1	8	1	8	10
Oldebroek	0	3	1	22	4
Oost Gelre	3	8	3	17	9
Oude IJsselstreek	4	17	2	4	10
Overbetuwe	3	24	3	16	8
Putten	4	11	1	36	8
Renkum	1	3	0	2	4
Rheden	0	5	1	17	4
Rijnwaarden	0	4	1	14	4
Rozendaal	0	0	0	0	0
Scherpenzeel	0	3	0	1	1
Tiel	1	10	0	2	1
Ubbergen	0	3	1	6	4
Voorst	3	16	4	26	9
Wageningen	2	2	0	4	2
West Maas en Waal	3	9	1	11	5
Westervoort	0	2	0	2	1
Wijchen	2	5	0	6	3
Winterswijk	3	17	6	42	24
Zaltbommel	0	4	1	8	4
Zevenaar	2	5	1	9	2
Zutphen	1	3	2	6	3

Bron: CBS-Landbouwtelling.

**Tabel B1.5** Totaaloverzicht van het aantal bedrijven per gemeente met verbreding in provincie Groningen, 2007

	Zorgboerderijen	Boerderijverkoop	Verwerking	Natuurbeheer	Recreatie
Appingedam	0	0	0	7	0
Bedum	3	2	0	19	4
Bellingwedde	0	8	1	23	3
De Marne	1	8	1	20	6
Delfzijl	0	12	3	16	3
Eemsmond	1	5	1	23	5
Groningen	2	4	1	9	1
Grootegeest	2	3	1	63	3
Haren	0	3	1	14	2
Hoogezand-Sappemeer	0	1	0	5	2
Leek	1	3	3	29	6
Loppersum	0	3	0	13	0
Marum	0	0	0	35	3
Menterwolde	2	6	1	2	5
Pekela	0	0	0	9	2
Reiderland	0	2	0	20	2
Scheemda	1	7	2	12	4
Slochteren	1	9	0	19	3
Stadskanaal	1	3	1	13	3
Ten Boer	0	3	0	18	2
Veendam	0	2	0	10	2
Vlagtwedde	1	8	1	30	4
Winschoten	0	0	0	0	0
Winsum	2	3	1	32	3
Zuidhorn	1	10	2	46	4

Bron: CBS-Landbouwstelling.

**Tabel B1.6** Totaaloverzicht van het aantal bedrijven per gemeente met verbreding in provincie Limburg, 2007

	Zorgboerderijen	Boerderijverkoop	Verwerking	Natuurbeheer	Recreatie
Arcen en Velden	1	4	1	10	3
Beek	0	7	1	6	0
Beesel	0	5	0	3	3
Bergen (L.)	1	20	0	8	8
Brunssum	1	1	1	0	0
Echt-Susteren	2	24	3	17	7
Eijsden	0	5	0	12	1
Gennep	0	9	0	7	2
Gulpen-Wittern	2	15	4	68	23
Heerlen	1	6	1	2	0
Helden	1	12	2	0	8
Horst aan de Maas	0	16	0	6	5
Kerkrade	1	1	0	1	1
Kessel	0	11	0	2	3
Landgraaf	1	7	2	2	4
Leudal	5	26	3	17	11
Maasbree	1	8	0	4	2
Maasgouw	0	7	0	1	1
Maastricht	0	10	4	7	6
Margraten	1	12	3	60	13
Meerlo-Wanssum	0	3	1	5	3
Meerssen	2	8	2	10	4
Meijel	0	4	0	2	0
Mook en Middelaar	0	1	1	2	2
Nederweert	3	8	1	5	4
Nuth	2	10	2	14	6
Onderbanken	0	6	0	1	0
Roerdalen	1	20	3	12	5
Roermond	1	10	1	4	7
Schinnen	0	7	0	7	3
Sevenum	1	9	1	3	2
Simpelveld	0	5	1	14	2
Sittard-Geleen	1	4	0	5	2
Stein	0	5	1	2	1
Vaals	0	5	0	16	9
Valkenburg aan de Geul	0	6	0	21	7
Venlo	0	7	0	3	0
Venray	3	10	1	2	8
Voerendaal	1	14	2	17	6
Weert	1	14	2	5	4

Bron: CBS-Landbouwtelling.

**Tabel B1.7** Totaaloverzicht van het aantal bedrijven per gemeente met verbreding in provincie Noord-Brabant, 2007

	Zorgboerderijen	Boerderijverkoop	Verwerking	Natuurbeheer	Recreatie
Aalburg	1	7	1	3	2
Alphen-Chaam	1	9	1	12	9
Asten	1	10	4	6	9
Baarle-Nassau	0	7	1	3	4
Bergeijk	1	5	1	5	9
Bergen op Zoom	3	11	1	1	5
Bernheze	1	6	2	8	5
Best	1	5	0	3	1
Bladel	2	4	2	0	3
Boekel	0	2	1	0	3
Boxmeer	1	12	1	22	6
Boxtel	1	3	0	9	2
Breda	2	9	1	4	6
Cranendonck	1	9	2	4	1
Cuijk	1	6	1	7	3
Deurne	1	9	4	1	7
Dongen	0	8	1	1	2
Drimmelen	0	15	3	23	12
Eersel	1	1	0	2	5
Eindhoven	2	6	1	2	5
Etten-Leur	1	8	3	8	5
Geertruidenberg	0	0	0	0	0
Geldrop-Mierlo	0	4	0	1	1
Gemert-Bakel	0	12	0	5	10
Gilze en Rijen	1	3	0	2	3
Goirle	0	4	1	2	2
Grave	1	4	1	1	1
Haaren	4	15	2	7	14
Halderberge	1	23	0	10	3
Heeze-Leende	1	10	2	12	8
Helmond	1	4	2	1	0
Heusden	1	10	2	9	6
Hilvarenbeek	4	4	1	5	9
Laarbeek	1	8	2	3	6
Landerd	3	7	2	7	6
Lith	2	5	2	8	2
Loon op Zand	1	4	0	1	4
Maasdonk	1	2	0	7	2
Mill en Sint Hubert	3	4	0	7	8
Moerdijk	0	13	3	19	0
Nuenen, Gerwen en Nederwetten	1	7	2	4	3
Oirschot	9	16	2	3	18
Oisterwijk	1	5	1	6	14
Oosterhout	1	5	0	2	4



**Tabel B1.7** Totaaloverzicht van het aantal bedrijven per gemeente met verbreding in provincie Noord-Brabant, 2007 (vervolg)

	Zorgboerderijen	Boerderijverkoop	Verwerking	Natuurbeheer	Recreatie
Oss	2	6	0	12	4
Reusel-De Mierden	0	6	2	1	7
Roosendaal	1	16	0	4	3
Rucphen	1	7	1	1	3
Schijndel	3	3	1	4	3
's-Hertogenbosch	1	2	1	2	3
Sint Anthonis	3	7	1	7	7
Sint-Michielsgestel	2	11	2	2	3
Sint-Oedenrode	5	3	2	8	8
Someren	1	4	1	6	6
Son en Breugel	0	3	0	4	0
Steenbergen	2	12	1	22	3
Tilburg	1	13	2	4	9
Uden	4	6	1	3	10
Valkenswaard	0	5	2	0	3
Veghel	2	7	1	4	2
Veldhoven	2	5	1	0	2
Vught	1	2	1	4	1
Waalre	1	0	0	1	1
Waalwijk	1	10	2	5	4
Werkendam	0	15	2	9	4
Woensdrecht	2	24	3	3	9
Woudrichem	1	11	2	4	5
Zundert	4	11	3	5	5

Bron: CBS-Landbouwstelling.

**Tabel B1.8** Totaaloverzicht van het aantal bedrijven per gemeente met verbreding in provincie Noord-Holland, 2007

	Zorgboerderijen	Boerderijverkoop	Verwerking	Natuurbeheer	Recreatie
Aalsmeer	0	0	0	0	1
Alkmaar	0	1	0	0	0
Amstelveen	2	3	2	11	4
Amsterdam	6	6	2	28	4
Andijk	0	4	1	2	1
Anna Paulowna	0	3	1	0	1
Beemster	7	15	5	10	7
Bennebroek	0	0	0	0	0
Bergen (NH)	2	7	3	19	9
Beverwijk	0	2	0	0	0
Blaricum	1	1	0	3	0
Bloemendaal	0	0	0	1	1
Bussum	0	0	0	0	0
Castricum	2	2	1	12	7
Den Helder	0	2	0	0	3
Diemen	0	0	0	0	0
Drechterland	1	9	1	7	4

**Tabel B1.8** Totaaloverzicht van het aantal bedrijven per gemeente met verbreding in provincie Noord-Holland, 2007 (vervolg)

	Zorgboerderijen	Boerderijverkoop	Verwerking	Natuurbeheer	Recreatie
Edam-Volendam	0	2	0	2	2
Enkhuizen	0	0	0	0	0
Graft-De Rijp	2	3	0	18	3
Haarlem	0	1	1	0	0
Haarlemmerliede en Spaarnwoude	0	0	0	6	4
Haarlemmermeer	4	17	3	4	7
Harenkarspel	2	8	1	1	2
Heemskerk	0	1	0	1	1
Heemstede	0	0	0	0	0
Heerhugowaard	2	7	0	1	0
Heiloo	0	2	0	6	3
Hilversum	1	1	0	5	0
Hoorn	0	1	0	1	0
Huizen	0	0	0	0	0
Koggenland	4	10	1	25	1
Landsmeer	2	1	0	20	1
Langedijk	0	4	4	0	2
Laren	0	0	0	1	0
Medemblik	0	11	3	15	4
Muiden	1	0	0	10	1
Naarden	0	0	0	2	0
Niedorp	1	8	2	5	2
Oostzaan	0	1	1	4	1
Opmeer	2	7	2	11	4
Ouder-Amstel	0	0	0	19	1
Purmerend	1	0	0	1	1
Schagen	1	1	0	1	0
Schermer	2	8	1	15	3
Stede Broec	1	1	1	1	2
Texel	2	24	6	97	62
Uitgeest	0	3	0	16	2
Uithoorn	0	3	2	5	3
Velsen	0	1	0	2	2
Waterland	3	3	2	43	8
Weesp	1	1	1	20	2
Wervershoof	0	3	1	1	1
Wieringen	0	1	0	16	1
Wieringermeer	4	6	3	2	4
Wijdmeren	2	3	2	14	3
Wormerland	2	3	3	37	5
Zaanstad	3	4	1	29	3
Zandvoort	0	0	0	0	0
Zeevang	2	1	1	30	2
Zijpe	0	7	3	6	10

Bron: CBS-Landbouwteiling.

**Tabel B1.9** Totaaloverzicht van het aantal bedrijven per gemeente met verbreding in provincie Overijssel, 2007

	Zorgboerderijen	Boerderijverkoop	Verwerking	Natuurbeheer	Recreatie
Almelo	1	4	1	2	3
Borne	0	2	1	3	3
Dalfsen	2	10	3	16	13
Deventer	4	15	3	24	17
Dinkelland	4	19	5	37	23
Enschede	4	9	2	29	4
Haaksbergen	2	8	1	7	9
Hardenberg	4	23	2	17	20
Hellendoorn	4	8	0	7	6
Hengelo	1	5	1	10	6
Hof van Twente	4	17	10	15	23
Kampen	1	7	1	54	5
Losser	2	7	2	37	16
Oldenzaal	2	4	1	5	1
Olst-Wijhe	4	13	2	25	7
Ommen	1	13	4	26	21
Raalte	7	11	3	21	19
Rijssen-Holten	2	3	0	2	8
Staphorst	4	3	0	23	5
Steenwijkerland	3	11	4	70	23
Tubbergen	2	10	4	37	29
Twenterand	0	6	1	14	6
Wierden	4	6	3	15	8

Bron: CBS-Landbouwstelling.

**Tabel B1.10** Totaaloverzicht van het aantal bedrijven per gemeente met verbreding in provincie Utrecht, 2007

	Zorgboerderijen	Boerderijverkoop	Verwerking	Natuurbeheer	Recreatie
Abcoude	0	5	1	34	5
Amersfoort	1	5	0	8	3
Baarn	0	0	0	5	3
Breukelen	2	4	2	48	4
Bunnik	2	13	2	11	7
Bunschoten	1	2	0	19	3
De Bilt	2	6	1	21	9
De Ronde Venen	1	7	5	48	12
Eemnes	0	1	0	11	0
Houten	0	3	1	9	3
IJsselstein	1	4	2	6	1
Leusden	2	4	2	8	6
Loenen	0	4	1	21	5
Lopik	1	6	4	72	2
Maarssen	1	0	0	6	0
Montfoort	0	3	5	22	6
Nieuwegein	0	0	0	1	1
Oudewater	1	3	6	42	4
Renswoude	3	1	2	2	2
Rhenen	1	3	0	1	0
Soest	2	5	1	12	6
Utrecht	0	3	0	3	4
Utrechtse Heuvelrug	4	8	3	17	10
Veenendaal	1	3	1	1	1
Vianen	0	2	1	15	2
Wijk bij Duurstede	1	7	1	13	9
Woerden	2	16	11	83	12
Woudenberg	0	3	1	8	4
Zeist	0	1	0	0	1

Bron: CBS-Landbouwtelling.

**Tabel B1.11** Totaaloverzicht van het aantal bedrijven per gemeente met verbreding in provincie Zeeland, 2007

	Zorgboerderijen	Boerderijverkoop	Verwerking	Natuurbeheer	Recreatie
Borsele	2	23	5	41	13
Goes	1	7	0	21	6
Hulst	4	19	3	27	7
Kapelle	0	10	1	4	2
Middelburg	0	12	2	7	7
Noord-Beveland	3	12	1	30	11
Reimerswaal	0	13	3	8	5
Schouwen-Duiveland	1	30	6	37	57
Sluis	3	26	8	45	43
Terneuzen	6	24	5	30	15
Tholen	0	14	4	22	3
Veere	5	45	13	22	104
Vlissingen	0	4	1	1	4

Bron: CBS-Landbouwtelling.

**Tabel B1.12** Totaaloverzicht van het aantal bedrijven per gemeente met verbreding in provincie Zuid-Holland, 2007

	Zorgboerderijen	Boerderijverkoop	Verwerking	Natuurbeheer	Recreatie
Alblasserdam	2	1	1	2	0
Albrandswaard	2	8	1	1	2
Alkemade	1	10	11	22	11
Alphen aan den Rijn	2	7	8	33	5
Barendrecht	1	4	0	0	0
Bergambacht	2	7	8	35	4
Bernisse	0	5	2	2	1
Binnenmaas	0	12	2	8	5
Bodegraven	2	4	4	34	6
Boskoop	0	5	1	6	2
Brielle	0	8	1	3	1
Capelle aan den IJssel	0	0	0	0	0
Cromstrijen	0	8	0	6	1
Delft	2	1	1	3	0
Dirksland	1	6	2	6	3
Dordrecht	1	3	0	1	1
Giessenlanden	2	5	4	45	8
Goedereede	2	7	3	7	6
Gorinchem	0	1	0	6	0
Gouda	1	1	1	0	1
Graafstroom	3	2	3	65	5
Hardinxveld-Giessendam	1	0	0	5	1
Hellevoetsluis	0	4	0	0	0
Hendrik-Ido-Ambacht	0	0	0	0	0
Hillegom	0	1	1	1	0
Jacobswoude	1	9	7	21	5
Katwijk	0	1	0	1	0
Korendijk	0	8	1	7	2
Krimpen aan den IJssel	0	0	0	0	1
Lansingerland	0	4	1	1	3
Leerdam	1	5	2	29	4
Leiden	0	0	0	0	0
Leiderdorp	0	0	0	2	1
Leidschendam-Voorburg	1	1	0	12	2
Liesveld	2	3	4	26	3
Lisse	0	0	0	3	3
Maassluis	0	0	0	2	2
Middelharnis	2	3	2	5	4
Midden-Delfland	3	4	2	46	11
Moordrecht	1	2	1	5	0
Nederlek	2	4	2	23	2
Nieuwerkerk aan den IJssel	0	1	1	2	2
Nieuwkoop	0	11	7	42	7
Nieuw-Lekkerland	3	2	2	7	1

**Tabel B1.12** Totaaloverzicht van het aantal bedrijven per gemeente met verbreding in provincie Zuid-Holland, 2007 (vervolg)

	Zorgboerderijen	Boerderijverkoop	Verwerking	Natuurbeheer	Recreatie
Noordwijk	0	1	0	1	1
Noordwijkerhout	0	1	0	2	3
Oegstgeest	0	0	0	2	0
Oostflakkee	2	9	0	7	4
Oud-Beijerland	0	1	0	1	1
Ouderkerk	1	4	2	20	2
Papendrecht	0	1	0	0	0
Pijnacker-Nootdorp	2	9	1	5	1
Reeuwijk	0	6	8	43	5
Ridderkerk	0	3	0	0	1
Rijnwoude	1	16	8	20	9
Rijswijk	0	0	0	0	0
Rotterdam	0	3	0	4	1
Rozenburg	0	0	0	0	0
Schiedam	0	1	0	3	4
Schoonhoven	0	1	0	2	1
's-Gravenhage	1	2	1	2	4
Sliedrecht	0	0	1	0	0
Spijkenisse	1	1	0	1	0
Strijen	1	4	0	14	3
Teylingen	0	6	6	15	10
Vlaardingen	0	0	0	0	0
Vlist	2	12	14	77	7
Voorschoten	0	2	0	7	0
Waddinxveen	1	2	1	3	1
Wassenaar	1	3	2	13	4
Westland	0	6	0	0	3
Westvoorne	0	7	0	0	2
Zederik	1	9	5	61	7
Zevenhuizen-Moerkapelle	0	2	0	1	3
Zoetermeer	2	4	1	1	3
Zoeterwoude	1	14	14	14	9
Zwijndrecht	0	2	0	0	0

Bron: CBS-Landbouwteiling.