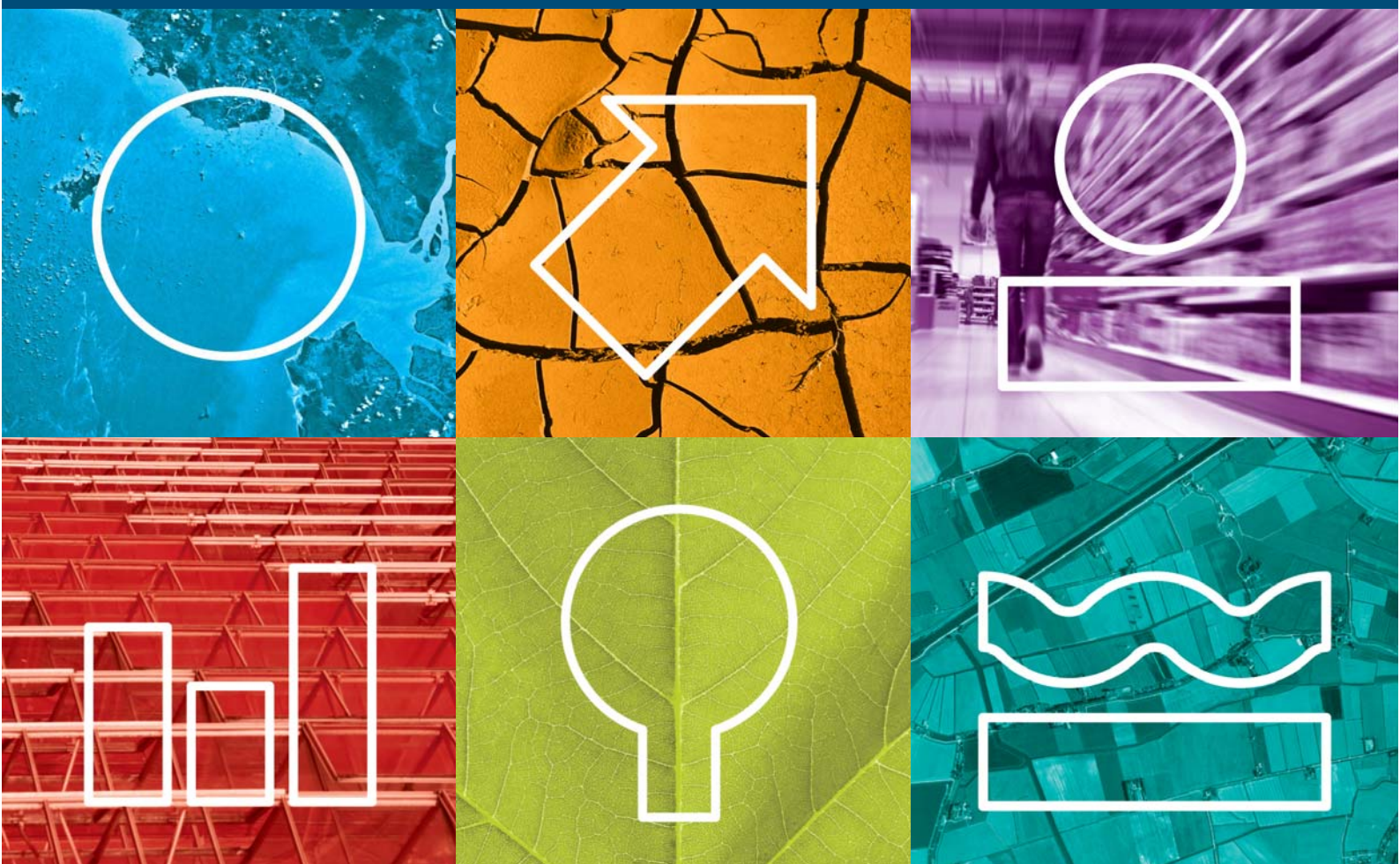


# Financiële crisis en agrosector, situatie medio oktober 2009



LEI

WAGENINGEN UR

# Financiële crisis en agrosector, situatie medio oktober 2009

Kees de Bont

*met medewerking van*

Jan Bolhuis

Walter van Everdingen

Henk Kelholt

Anita van der Knijff

Harold van der Meulen

Bram Pronk

Kees Taal







Nota 09-105

December 2009

Projectcode 21225

LEI Wageningen UR, Den Haag

LEI Wageningen UR kent de werkvelden:

-  Internationaal beleid
-  Ontwikkelingsvraagstukken
-  Consument en ketens
-  Sectoren en bedrijven
-  Milieu, natuur en landschap
-  Rurale economie en ruimtegebruik

Dit rapport maakt deel uit van het werkveld Internationaal beleid.

Dit onderzoek is uitgevoerd binnen het Beleidsondersteunend onderzoek BO-09-003 in het kader van LNV-programma's.

**Financiële crisis en agrosector, situatie medio oktober 2009**

Bont, K. de, J. Bolhuis, W. van Everdingen, H. Kelholt, A. van der Knijff, H. van der Meulen, B. Pronk en K. Taal  
Nota 09-105

14 p., bijl.

© LEI, 2009

Overname van de inhoud is toegestaan, mits met duidelijke bronvermelding.



Het LEI is ISO 9000 gecertificeerd.

# Inhoud

<b>1</b>	<b>Inleiding</b>	<b>5</b>
<b>2</b>	<b>Algemeen</b>	<b>6</b>
<b>3</b>	<b>Agrosector</b>	<b>7</b>
<b>4</b>	<b>Sectoren van land- en tuinbouw</b>	<b>10</b>
<b>5</b>	<b>Visserij</b>	<b>13</b>
	<b>Bijlage</b>	
1	Ontwikkeling prijzen	14

# 1 Inleiding

---

Deze notitie van LEI Wageningen UR geeft een beeld van de situatie in de agrosector in samenhang met de financiële crisis (kredietcrisis) medio oktober 2009. In beschouwing zijn onder meer genomen de ontwikkeling van opbrengstprijzen van belangrijke producten en kostenposten, en het effect hiervan op de inkomens en liquiditeitspositie in enkele sectoren van de land- en tuinbouw. De indeling van de notitie is: (2) algemeen, (3) de agrosector als geheel, (4) de land- en tuinbouw per deelsector en (5) visserij. Bij de agrosector is ingegaan op de export, verwerkende bedrijven, retail en dergelijke.

## 2 Algemeen

---

De Nederlandse economie ondergaat in 2009 een duidelijke terugval (ongeveer -5% ten opzichte van 2008), met onder meer een daling van de productie van de industrie van circa 10% (CBS). De producentenprijzen zijn met ongeveer 12% gedaald. De uitvoer is de laatste maanden nog circa 6% lager, maar was eerder 12% lager dan in dezelfde periode van 2008. Zowel bij producenten als bij consumenten is het vertrouwen in de economie nog niet teruggekeerd. Wel is de (negatieve) stemming iets verbeterd in de afgelopen maanden. De terugval van de Nederlandse economie in 2009 hangt nauw samen met de daling van de (relevante) wereldhandel; volgens het CPB daalt deze in 2009 met ongeveer 15%. In de maanden november en december 2008 en januari 2009 was de daling van de wereldhandel het sterkst, met circa 17%. Een sinds de 'Grote Depressie' van de jaren dertig niet meer vertoonde daling (CPB, Nieuwsbrief, sept. 2009). De krimp van de economie heeft daarnaast te maken met de afname van de consumptie met bijna 3% in 2009.

Terwijl in verschillende andere EU-landen (onder meer Duitsland en Frankrijk) de economie in het tweede kwartaal van 2009 al een voorzichtig herstel toonde ten opzichte van het voorgaande kwartaal, kromp de Nederlandse economie nog iets verder, met 0,9% (CBS).

De vooruitzichten voor 2010 zijn - volgens het CPB in de medio september (Prinsjesdag) jl. uitgebrachte verkenning (MEV) als achtergrond bij de Rijksbegroting (Miljoenennota) - enerzijds positief over het herstel van de economie ten opzichte van de terugval in 2009, maar anderzijds negatief over de werkgelegenheid. Er wordt in 2010 een verder sterk oplopende werkloosheid voorzien. Ten opzichte van de werkloosheid in 2008 (300.000 personen) wordt in 2010 een verdubbeling verwacht; van 4 naar 8% van de beroepsbevolking. Het herstel van de economie in 2010 houdt in dat er dan gemiddeld over het gehele jaar geen (verdere) terugval zal zijn, echter ook geen groei. Pas na de eerste helft van 2010 zal er enige groei zijn, verwacht het CPB. Belangrijk hierbij is dat uitgegaan wordt van een groei van de (relevante) wereldhandel met 2,5% in 2010, na de forse daling in 2009. De Nederlandse goederenuitvoer zal volgens het CPB met 3% stijgen in 2010. Voor de investeringen (exclusief woningen) door bedrijven zijn de vooruitzichten echter nog somber; na een afname met 14% in 2009 wordt voor 2010 nog gerekend op een daling met bijna 10%. De koopkracht van de Nederlandse huishoudens neemt in 2009 nog met bijna 2% toe, maar zal volgens het CPB in 2010 met circa 1% dalen.

De krimp van de economie in Nederland in 2008-2010 en de toename van de werkloosheid is laag vergeleken met Duitsland, België, de eurozone en het VK. De uitgangssituatie (winstpositie bedrijven, arbeidsmarkt en andere) van Nederland voor het uitbreken van de kredietcrisis was relatief goed. De CPB-prognose met een nulgroei voor de Nederlandse economie in 2010 is de eerste zonder krimp als verwachting, na de negatieve ramingen van een reeks instanties (OESO, IMF, DNB en andere) in eerdere maanden. Wel is de onzekerheid over de economie in de komende periode door de huidige uitzonderlijke situatie nog vrij groot. Wanneer producenten en consumenten meer vertrouwen krijgen, kan het herstel sneller plaatsvinden. Maar wanneer de internationale economie en handel opnieuw wordt verstoord door het instorten van banken en dergelijke in andere landen, dan blijft het herstel voorlopig uit.

## 3 Agrosector

De Nederlandse landbouw- en voedingssector (agrosector) ondervindt in 2009, mede vanwege de sterke oriëntatie op de afzet van producten in het buitenland, vooral problemen door de vermindering van de wereldhandel. De export van agrarische producten is namelijk verantwoordelijk voor meer dan 70% van de toegevoegde waarde van de Nederlandse agrosector. De binnenlandse afzet van voedingsproducten en andere is, vergeleken met de bestedingen aan duurzame consumptiegoederen redelijk op peil gebleven; het CPB schat voor geheel 2009 een (volume)daling met 2% voor voeding- en genotmiddelen.

### *Uitvoer*

De uitvoer van een aantal agrarische producten, waaronder bloemen, planten, bloembollen en zuivel, liet al in de tweede helft 2008 een daling zien als gevolg van de kredietcrisis en de waardedaling van enkele valuta, zoals het Britse Pond, de Russische roebel en de US-dollar. De export naar onder meer het VK en Oost-Europa verliep hierdoor toen al moeizamer.

In 2009 is over de eerste zeven maanden (januari-juli) de uitvoer van agrarische producten ruim 7% lager dan in dezelfde maanden van 2008. Vergeleken met dezelfde maanden van 2007 is de agrarische uitvoer echter wel toegenomen. De daling van de uitvoer van producten van de agro-industrie in de eerste vijf maanden van 2009 met ruim 10% was veel geringer dan van de meeste andere niet-agrarische producten (CPB, MEV, p. 44). In de eerste vier maanden van 2009 daalde de totale exportwaarde van goederen van Nederland met 21% (CBS).

Agrarische producten en -groepen die in 2009 een duidelijke daling van de uitvoer laten zien zijn onder meer kaas en andere zuivelproducten en veel tuinbouwproducten. Bij een aantal hiervan geldt dat de uitvoer gaandeweg in 2009 weer een herstel laat zien. Voor snijbloemen en sommige verse groenten bleef de uitvoer echter ook in de zomermaanden duidelijk achter bij de export in 2008.

De uitvoer van verse groenten en fruit (exclusief uien) van Nederlandse bodem is in de eerste acht maanden van 2009 met 3% gedaald in vergelijking met dezelfde periode in 2008. Ondanks een latere start van het glasgroenten- en aardbeienseizoen is de achterstand in uitvoer ingelopen qua volume (maar niet in waarde) en mogelijk zelfs op weg naar een recordhoeveelheid. Voor producten als peer, appel, witte kool en prei blijft het volume van de uitvoer duidelijk achter bij vorig jaar (Productschap Tuinbouw).

De totale exportwaarde van bloemen en planten bedroeg tot en met september 2009 3,7 miljard euro (HBAG). Dit is 5,3% lager dan in 2008. Deze exportwaarde van snijbloemen daalde fors (-10%), die van planten steeg licht (1,5%)

De export van boomkwekerijproducten is in 2008/09, na twee seizoenen met exportrecords, met 5% gedaald ten opzichte van het voorgaand seizoen (Productschap Tuinbouw). Vooral de export naar het Verenigd Koninkrijk (VK) liet een scherpe daling zien: -27%. Daartegenover staat de exportgroei naar Duitsland (16%).

Voor alle voor de Nederlandse agroproducten belangrijke exportlanden gaat voor 2009 de waarde van de agrarische exportwaarde uitkomen boven het niveau van 2007, met uitzondering van Italië, het VK, de Verenigde Staten en mogelijk ook Rusland (LEI). Naar Duitsland, veruit het belangrijkste bestemmingsland voor Nederlandse agroproducten, is de exportwaarde in de eerste zeven maanden van 2009 wel 5% lager dan in 2008, maar 13% hoger dan in 2007. Voor Frankrijk is het respectievelijk 6% lager en 4% hoger. Voor Polen, als voorbeeld van de nieuwe Oost-Europese lidstaten, is het respectievelijk 12% lager en 20% hoger. De export naar Rusland lag in 2009 nog wel 7% lager dan in 2007, na een toename met bijna 30% in 2008.

### *Transport*

De daling van de internationale handel heeft grote gevolgen voor de transportsectoren (weg, scheepvaart, lucht). Voor de verschillende transportsectoren zijn in de eerste twee kwartalen van 2009 omzetzakkingen van meer dan 10% vastgesteld. Door de vermindering van het volume staan de transporttarieven en de werkgelegenheid sterk onder druk; de vrachttarieven in het wegvervoer zijn de laagste in 15 jaar (TLN). Tegenover het eerste kwartaal gaf het tweede kwartaal van 2009 enige verbetering aan. Voor het met de Nederlandse agrosector verbonden transport zal de volumedaling beperkt(er) zijn, omdat de productie van de sector op peil bleef.



De aanvoerdaling voor snijbloemen is hierbij een uitzondering. Verder geeft de Rotterdamse haven aan dat er in 2009 minder overslag van agroproducten (granen, veevoerders) is.

#### *Voeding- en genotmiddelenindustrie (V&G)*

De omzet van de V&G-industrie is vanaf de laatste maanden van 2008 lager dan in het voorgaande jaar. De daling was met 10% het grootste in de beginmaanden van 2009. In juli 2009 was de daling van de omzet (5,5%) al weer geringer; voor de omzetsdaling zijn zowel een afname van de prijzen als van het volume oorzaak. De omzet daalde sterker voor de afzet naar het buitenland (8%) dan op de binnenlandse markt (3,5%). In augustus 2009 groeide de productie voor het eerst in een jaar vergeleken met dezelfde maand in 2008. Voor de maanden september-november 2009 verwacht de V&G-industrie op basis van de orders een toename van de productie, maar een daling van de verkoopprijzen en van de personeelssterkte (CBS). De sector is verheugd over de maatregelen van het kabinet om de mogelijkheden voor verzekering van exportkredieten uit te breiden (FNLI).

#### *Detailhandel*

De omzetontwikkeling in voeding steekt gunstig af bij die van de totale detailhandel. Terwijl de omzet van de totale detailhandel in Nederland in de eerste helft van 2009 met bijna 5% is gedaald, is de omzet van de voedingswinkels met bijna 2% gestegen ten opzichte van 2008. Deze bijna 2% stijging is het gevolg van 2% minder volume en bijna 4% hogere prijzen. De omzet van de supermarkten nam toe met circa 2,5%, terwijl de omzet van speciaalzaken in voedingsmiddelen met 4% terugliep (CBS). Over de eerste negen maanden van 2009 is de omzetsstijging van de supermarkten 4% (GfK). Deze omzetgroei zou ten dele ten koste gaan van de omzet van de horeca. Supermarkten voeren prijsacties om consumenten aan te lokken en consumenten besteden in deze crisisperiode meer aan basisproducten en minder aan luxe producten

#### *Werkgelegenheid*

Een graadmeter voor de ontwikkeling van de werkgelegenheid in de land- en tuinbouw zijn de vacatures; nu de krapte op de arbeidsmarkt door de kredietcrisis is verdwenen is het voor de agrarische bedrijven gemakkelijker om werknemers voor oogstwerkzaamheden en dergelijke aan te trekken. Eind juni 2009 stonden in de landbouw 2.500 vacatures open; 2.000 minder dan een jaar eerder. In het tweede kwartaal van 2009 zijn in de landbouw ruim 4.000 vacatures ontstaan. Een jaar eerder was dat nog ruim 8.000. In april, mei en juni 2009 zijn ruim 4.000 vacatures vervuld. Dit zijn er 4.000 minder dan een jaar eerder. Eind juni 2009 telde Nederland in totaal 137.000 vacatures, 119.000 minder dan een jaar eerder (CBS). In het vierde kwartaal van 2008, dus in het begin van de kredietcrisis, had de Nederlandse land- en tuinbouw (inclusief bosbouw en visserij) nog 2.000 meer werknemers dan een jaar eerder.

In september 2009 is op initiatief van de werkgevers- en werknemersorganisaties het Mobiliteitscentrum Glastuinbouw van start gegaan. Dit centrum streeft ernaar dat werkloze of boventallige medewerkers uit de glastuinbouw een nieuwe baan kunnen vinden binnen de sector, zodat hun kennis, capaciteit en vakmanschap behouden blijft. Halverwege oktober zijn de eerste 70 vacatures aangemeld.

#### *Investeringen*

Het aantal verleende bouwvergunningen voor een nieuwe stal of schuur bleef in de eerste vier maanden van 2009 steken op 541, tegen 616 een jaar eerder (CBS). De hierbij geplande bouwsom is echter met 185 mln. euro iets hoger dan in dezelfde periode in het jaar daarvoor (179 mln. euro). In de eerste vier maanden van 2009 zijn er 24 vergunningen verstrekt voor de bouw van een nieuwe kas, tegen een jaar eerder 48. De geplande bouwsom voor deze nieuwe kassen daalde in diezelfde periode van 36 naar 13 mln. euro (CBS). In het eerste kwartaal van 2009 is voor 116 ha aan nieuwbouwprojecten in de glastuinbouw gestart en in het tweede kwartaal 94 ha (AVG). De AVAG vreest dat de dalende trend ook de rest van 2009 aanhoudt. Hoewel de nieuwbouwprojecten qua omvang (ha) in 2009 achterblijven bij de topjaren 2007 en 2008, is dit nog altijd hoger dan het langjarige gemiddelde. De Rabobank verwacht tot 2013 druk op de investeringen in de glastuinbouw. In 2010 zal wellicht circa 100 ha aan nieuwe kassen worden gebouwd. Dit is slechts een kwart van het normale aantal hectares nieuwbouw.

De verkoop van tractoren is in 2009 vergeleken met vorig jaar meer dan 30% gedaald (Federatie Agrotechniek).

### *Prijzontwikkelingen*

De laatste jaren laten de internationale markten van grondstoffen en energie enorme fluctuaties van de prijzen zien (CPB, MEV, p.41). Dat geldt ook voor de agrarische producten (granen, oliezaden, veevoedergrondstoffen, zuivel en andere); de prijzen hiervan liepen de afgelopen jaren tot in de eerste maanden van 2008 op, in de laatste maanden zelfs zeer sterk, om vervolgens fors te dalen.

De prijzen voor de Nederlandse producten van land- en tuinbouw laten over 2009 een uiteenlopend beeld zien ten opzichte van 2008 (zie tabel bijlage). Tegenover lagere prijzen van onder andere melk en graan staan hogere prijzen van eieren en kalveren. Belangrijke kostenposten als veevoer, energie en kunstmest zijn in prijs gedaald. Voor glastuinbouwproducten blijven de opbrengstprijzen over vrijwel de gehele linie (groenten en snijbloemen) achter bij vorig jaar.

De melkprijs bereikte in het voorjaar van 2009 een dieptepunt. Mede door opslagregelingen en productievermindering is er inmiddels een prijsherstel van de basiszuivelproducten. De verwachtingen voor de varkensprijs waren begin 2009 positief. Dit uitte zich ook in hoge biggenprijzen. De afzet van varkensvlees verloopt echter moeizaam waardoor de prijzen onder druk staan. Ook de biggenprijzen zijn door de matige vooruitzichten de laatste maanden sterk gedaald. De afzet van eieren verloopt goed en de prijzen zijn hoger dan vorig jaar. De prijzen van de vleeskuikens zijn in de loop van het jaar gestegen maar de laatste tijd verloopt de afzet moeizaam waardoor de prijzen dalen.

De actuele prijsontwikkeling op de aardappelmarkt stelt teleur. De omvang van de Europese oogst is nog niet duidelijk maar de prijzen zijn lager dan vorig jaar. Ook de prijs van pootaardappelen zal naar verwachting lager uitvallen dan vorig jaar. Door het lage prijsniveau in het afgelopen seizoen is het aanbod van uien afgenomen en is er een positieve stemming.

## 4 Sectoren van land- en tuinbouw

LEI Wageningen UR brengt in december aanstaande een raming uit van het inkomen van de (primaire) sector en van de bedrijfsuitkomsten per type in 2009. Dan wordt met cijfers onderbouwd aangegeven of ten opzichte van 2008 van een verbetering of verslechtering kan worden gesproken. In 2008 kwam de sector als geheel op een duidelijk, ongeveer 35%, lager inkomen uit dan in 2007 (Berkhout en Van Bruchem, 2009, p. 169). Voor die daling waren onder meer de sterke kostenstijgingen door hogere veevoer- en energieprijzen een belangrijke oorzaak. Vooral in de glastuinbouw, de pluimveehouderij en de bollenteelt werden in 2008 matig tot slechte bedrijfsresultaten behaald. Het waren voor deze bedrijven ook duidelijke verslechtingen ten opzichte van 2007.

Voor de ontwikkelingen in 2009 geven andere factoren de doorslag. De productiekosten van veel bedrijven zullen in 2009 lager uitkomen, gezien de daling van de prijzen van veevoer, energie<sup>1</sup>, kunstmest en andere. Echter, de in een aantal gevallen sterke daling van de prijzen van de producten zal op veel bedrijven resulteren in een daling van het inkomen. In enkele sectoren van de land- en tuinbouw is de inkomenssterugval dit jaar erg fors. In combinatie met de in eerdere jaren tegenvallende resultaten leiden deze op individuele bedrijven tot problemen voor het nakomen van financieringsverplichtingen. Hierna wordt per sector een beeld van de situatie geschetst.

### *Melkveehouderij*

De melkveehouders hebben in 2009 te maken met een uiterst teleurstellende prijsvorming. De vrije(re) markt, die voor andere agrarische producten al decennia lang zorgt voor grote prijs- en inkomensfluctuaties, doet steeds meer zijn intrede en heeft direct zijn grilligheid getoond. Zeer hoge prijzen en inkomens in 2007 en 2008 en zeer lage prijzen en inkomens in 2009 zijn het gevolg. Hierbij is het gunstig dat het begon met hoge prijzen: melkveehouders zijn in de gelegenheid geweest om geld te reserveren voor mindere tijden. De melkprijs bedroeg, gemiddeld over geheel 2008, nog ongeveer 38 euro en zal naar verwachting in 2009 uitkomen op ongeveer 27 euro. Die daling van ruim 10 euro betekent voor een gemiddeld bedrijf met ongeveer 600.000 kg melk dat er 60.000 euro minder melkgeld wordt ontvangen. Hiertegenover staan als lichtpuntjes: lagere voerprijzen, lagere energie- en rentetarieven. Al met al kan het gemiddelde inkomen dalen tot onder het nulpunt. Met dat resultaat over 2009 komt het gemiddelde resultaat over de laatste vijf jaar (2005-2009) op ongeveer 40.000 euro per jaar, wat ongeveer gelijk is aan het gemiddelde van de eerste vijf jaren (2000-2004) van dit decennium.

Voor veel melkveehouders is 2009 een moeilijk jaar. Echter, gezien de goede voorgaande jaren, loopt de continuïteit van het bedrijf voor slechts weinig ondernemers gevaar. Wel kunnen ondernemers problemen hebben met de uitgaven op korte termijn. Er zijn wel mogelijkheden om die op te vangen, bijvoorbeeld (naast het interen op spaargeld) door te besparen op kosten (uitgaven) of het uitstellen van aflossingen of van nieuwe investeringen. Intussen wachten de ondernemers op het weer gaan stijgen van de melkprijs. Dat lijkt nu (najaar 2009) te gebeuren, gezien de stijgende prijzen op de internationale zuivelmarkten.

### *Intensieve veehouderij*

De sterke daling van de prijzen van veevoeder levert voor de varkens- en pluimveebedrijven in 2009 een aanzienlijke daling van de kosten op. Het positieve inkomenseffect van een daling van de voerprijzen met 1% is gemiddeld groter voor de pluimvee- dan voor de varkensbedrijven; in alle gevallen gaat het om enige duizenden euro per % prijsdaling. Voor de pluimveehouderij is gezien ook de ontwikkeling van de opbrengstprijzen het inkomensbeeld in 2009 gunstig, zowel voor de eieren- als de vleesproducenten. Binnen de varkenssector ziet het inkomensbeeld er verschillend uit. Voor de zeugenhouders is het gunstiger dan voor de vleesvarkenshouders, die (vergeleken met 2008) tegenover hogere kosten voor biggen lagere vleesvarkensprijzen zien.

<sup>1</sup> Omdat glastuinders op verschillende momenten gas inkopen (contracteren) kan de ontwikkeling van de betaalde prijs afwijken van de van de aardolieprijs afgeleide commodity-prijs voor niet gecontracteerd gas. Deze prijs steeg in 2008 sterk naar ruim 33 ct/m<sup>3</sup> in het 4e kwartaal van 2008 en daalde daarna naar circa 18 ct/m<sup>3</sup> in het 3e kwartaal van 2009. De sterke daling van de aardolieprijs vanaf medio 2008 is in elk geval gunstig voor de (komende) contractafspraken over prijzen in 2010 en 2011.

### *Akkerbouw en Tuinbouw open grond*

De akkerbouwgewassen zijn voor een belangrijk deel geoogst onder gunstige omstandigheden. De opbrengsten (in kg per ha) zijn in sommige gebieden wat lager door droogte. De prijzen laten voornamelijk een wisselend beeld zien ten opzichte van voorgaand jaar; de graanprijzen zijn duidelijk lager dan in het afzetseizoen 2008/09 en gehalveerd in vergelijking met 2007/08. Voor consumptieaardappelen en pootaardappelen kunnen de prijzen ook lager uitkomen dan in de twee voorgaande afzetseizoenen. De prijs van uien lijkt door een kleiner aanbod wel te herstellen van het lage niveau van 2008/09 en de wereldsuikerprijs is hoger dan in de afgelopen jaren.

Voor de bedrijven in de opengrond sectoren van de tuinbouw (groenten, fruit, bloembollen en boomteelt) is voor veel producten het afzetseizoen nog pas begonnen en laat de prijsvorming nog geen duidelijk beeld zien. De daling van de export van onder meer groente en fruit in 2009 ten opzichte van 2008 wijst al wel op ongunstige ontwikkelingen, evenals de daaraan voorafgaande exportafname in de laatste maanden van 2008. Voor Nederlands fruit worden voor het nu gestarte afzetseizoen goede mogelijkheden verwacht (NFO). De Europese perenoogst 2009 is wel hoger dan vorig jaar, maar gelijk aan die van 2007. Toen zijn goede prijzen gerealiseerd. Positief is dat er nu geen voorraden zijn. Belangrijk voor de afzet van Conference peren is de afzet op de Russische markt. Voor appels wordt een lagere EU-productie verwacht.

### *Glastuinbouw*

De glastuinbouw heeft in 2009, behalve voor tuinplanten, te maken met een teleurstellende prijsvorming van de producten. De redenen hiervoor zijn, naast een grotere (Europese) productie door hogere producties per m<sup>2</sup> en areaaluitbreiding, vraaguitval en ongunstige valutakoersen.

De vraag naar basisproducten (zoals groenten en fruit) is minder crisisgevoelig dan de vraag naar luxe producten (zoals bloemen en planten). De consument blijkt nu eerder een plant te kopen dan bloemen, omdat de gebruiksduur van een plant langer is. De verminderde vraag naar sierteeltproducten kan incidenteel zijn. De prijzen van diverse snijbloemen en potplanten staan al vanaf begin vorig 2008, en bij sommige producten al langer, onder druk door toenemende concurrentie. Bovendien heeft de vraag naar sierteeltproducten in traditioneel belangrijke afzetlanden voor Nederland, zoals Duitsland, de fase van volwassenheid of verzadiging bereikt. Potentiële groeiemarkten liggen verder bij Nederland vandaan (onder andere Rusland). De afzet naar deze landen is onder andere afhankelijk van wisselkoersverhouding en deze zijn afgelopen tijd ongunstiger geworden (Van der Knijff en Jukema, 2009). In 2009 komen ook de prijzen van de belangrijkste glasgroenten (komkommer, tomaat, paprika) duidelijk lager uit dan in 2008, nadat ze toen al lager waren dan in 2007.

Door de verslechterde prijsvorming komen de bedrijfsresultaten en inkomens in de glastuinbouw in 2009 naar verwachting duidelijk lager uit dan in 2008. Toen echter werd de glastuinbouw ook al geconfronteerd met een sterke achteruitgang van bedrijfsresultaten en inkomen. Door twee opeenvolgende slechte jaren teren veel bedrijven in op hun eigen vermogen. Voor de continuïteit op de korte termijn is het belangrijk dat het bedrijf voldoende liquide is (saldo op de bankrekening). Voor de continuïteit op middellange termijn is de financierbaarheid van de noodzakelijke investeringen van belang. Die investeringen kunnen vanuit technisch, economisch en/of maatschappelijk oogpunt nodig zijn. Voor continuïteit op lange termijn is het van belang dat de bedrijfsopvolging financieel mogelijk is.

Op ruime schaal doen zich momenteel in de glastuinbouw liquiditeitsproblemen voor. Volgens een enquête van LTO Glaskracht eind juni onder haar leden gaf 45% van de telers aan een kredietaanvraag te hebben gedaan (vooral verlies- en seizoensfinanciering). Verder gaf 25% aan gebruik te maken van het Borgstellingsfonds. Ruim 20% van de tuinders gaf aan dat hun investeringen zijn afgenomen en 50% dat de investeringen helemaal stil waren gevallen. Tot slot zei 4% het bedrijf te moeten beëindigen, en liefst 46% gaf misschien het bedrijf te moeten beëindigen.

De Rabobank bracht in september de volgende cijfers naar buiten: circa 75% van de 4.200 glastuinders in Nederland kunnen niet meer volledig aan de financiële verplichtingen (rente en aflossingen) voldoen. De bank heeft 1 miljard euro aan glastuinbouwkrediet aangemerkt als 'onzeker'. Dat is 14% van de 7 miljard euro die de bank in deze sector heeft uitgeleend (*Financieel Dagblad*, 7 september 2009). Het uitgezette volume van de Rabobank voor de gehele land- en tuinbouw bedroeg eind 2008 29 miljard euro.

De aangekondigde garantieregeling van het ministerie van LNV, waarbij het ministerie een tijdelijke garantstelling op leningen afgeeft voor werkkapitaal om zodoende de acute liquiditeitsproblemen op te lossen, is door de sector positief ontvangen. Er is sprake van uitstel van aflossingen maar geen afstel. De vraag blijft uiteindelijk

of de 'levensvatbare' bedrijven op termijn in staat zijn te voldoen aan de aflossingsverplichting of dat het voor een aantal bedrijven uitstel van executie is.

De banken zelf hebben de voorwaarden waaronder kredieten worden verstrekt ook aangescherpt. Als aandeel eigen vermogen houdt de Rabobank stringenter vast aan de eis van 25%. Van de sierteeltbedrijven (19% bij snijbloemen en 6% bij potplanten) zat een deel al onder deze grens (LEI, maart 2009, notitie voor LNV). Daarnaast verlangt de Rabobank van glastuinders die willen uitbreiden een visie op de afzetmarkt.

## 5 Visserij

---

De visserijsector als geheel lijdt de laatste jaren per saldo verlies. Om weer een renderende sector te worden is een inhaalslag op het gebied van innovaties (en verduurzaming) gaande maar bedrijven ondervinden grote problemen in het vinden van financiering omdat financiers (banken) door de huidige economische situatie zeer terughoudend zijn. Dit belemmert vernieuwing, verduurzaming en modernisering in de vissector.

In de *kottervisserij* is de economische situatie nog steeds ongezond. De veroudering van de vloot zet door. De resultaten zijn matig tot slecht en de financiële positie is beneden een acceptabel niveau. Er wordt verder ingeteerd op eigen vermogen maar er zijn geen tekenen van acuut dreigende faillissementen, anders dan dat tot voor kort was. In 2009 zijn lage visprijzen (door stagnatie in de afzet van vis) oorzaak van lage besommingen. Bijna alle visprijzen op de visafslagen zijn dramatisch gedaald (tabel bijlage), behalve voor tong. De visprijzen zijn gemiddeld 16% lager dan in 2008. Dat zal voorlopig niet verbeteren. Het aanvoervolume in de kottervisserij neemt toe met 6% en in 2010 zal dit doorzetten. De *pelagische visserij* krijgt ook in 2010 te maken met lagere quota voor de meeste belangrijke vissoorten. Op relatief kleine schaal wordt elders vis ingekocht om markt te kunnen behouden. De prijzen voor diepgevroren vis zijn redelijk stabiel in vergelijking met die van verse vis (kottersector). De solvabiliteit en liquiditeit in de pelagische sector blijft relatief goed.

De *mosselkweekbedrijven* zien de prijzen van mosselen dit jaar ver achterblijven bij die van 2008 (-30%). De winstgevendheid neemt fors af. De financiële positie is algemeen redelijk tot goed maar loopt wel terug. De *oestersector* heeft grote problemen met de afzet (concurrentie/prijs) door kwaliteit- en groeiproblemen van oesters (creuses) in de Nederlandse kweekgebieden. De resultaten zijn slecht en er wordt verder ingeteerd op eigen vermogen. Er zijn echter geen tekenen van acuut dreigende faillissementen, anders dan tot voor kort. In de *viskweek*<sup>1</sup> gaat het niet goed. De situatie voor paling en Afrikaanse meerval/Claresse kwekerijen verslechtert verder en er zijn voortdurend tekenen van dreigende faillissementen. Door de economische crisis kiest de Nederlandse consument vaker voor goedkopere diepgevroren alternatieven.

De *vishandels- en verwerkingsbedrijver*<sup>2</sup> zien de vraag naar Noordzeevis verder afnemen en zijn nog meer overgeschakeld op het importeren van goedkope vissoorten.

---

<sup>1,2</sup> Er is geen of onvoldoende zicht op de financiële positie van deze bedrijven (geen onderzoek/te weinig waarnemingen).

# Bijlage 1

## Ontwikkeling prijzen

Prijzen van producten en productiemiddelen (in euro) en verandering ten opzichte van voorgaande periode (in %)									
	okt-07 tm sept-08	okt-08 tm sept-09	verschil (%)	sept 2008	aug 2009	sept 2009	% tov sept-08	% tov aug-09	(a) tov sept-09
Melk (100 kg)	40,75	28,80	-29	39,95	28,45	29,55	-26	+4	++
Nuchtere stierkalveren, zw. bont	100,00	110,00	+10	70,00	130,00	125,00	+79	-4	--
Vleeskalveren, 2e kwaliteit (kg)	4,65	4,00	-14	3,90	4,20	4,65	+19	+11	0
Slachtkoeien, 2e kwaliteit (kg)	2,25	2,15	-4	2,40	2,10	1,95	-19	-7	-
Vleesstieren, 1e kwaliteit (kg)	2,75	2,80	+2	2,85	2,75	2,75	-4	0	-
Biggen (stuk)	34,25	44,75	+31	41,50	42,00	37,50	-10	-11	---
Vleesvarkens (kg)	1,42	1,39	-2	1,68	1,48	1,39	-17	-6	--
Eieren (kooi) (kg)	0,91	0,91	0	0,80	0,87	0,96	+20	+10	++
Eieren (scharrel) (kg)	0,98	1,09	+11	0,90	1,07	1,17	+30	+9	+
Vleeskuikens, contract (kg)	0,88	0,84	-5	0,88	0,86	0,85	-3	-1	-
Consumptieaardappelen (100 kg)	9,40	9,85	+5	,	,	7,50	,	,	0
Tarwe (voer) (100 kg)	20,25	12,00	-41	14,85	10,70	10,60	-29	-1	+
Brouwgerst (100 kg)	22,75	12,10	-47	17,20	9,75	9,70	-44	-1	+
Zaaiuien (100 kg)	8,50	5,25	-38	4,65	9,10	9,05	+95	-1	+
Rozen (stuk) b)	0,36	0,31	-14	0,35	0,22	0,31	-11	+41	.
Chrysanten (stuk) b)	0,21	0,19	-10	0,17	0,13	0,17	0	+31	.
Tulpen (stuk) b)	0,15	0,13	-13	0,23	0,19	0,17	-26	-11	.
Lelies (stuk) b)	0,41	0,41	0	0,36	0,29	0,34	-6	+17	.
Phalaenopsis (stuk) b)	4,30	3,50	-19	3,95	3,25	3,60	-9	+11	.
Snijmais (1000 kg)	54,50	45,00	-17	47,50	44,50	43,50	-8	-2	--
Standaardbrok A (100 kg)	22,70	18,50	-19	22,65	17,00	16,50	-27	-3	-
Vleesvarkensbrok 1,08 (100 kg)	26,95	22,40	-17	26,80	21,20	20,65	-23	-3	-
Legmeel d.d. fase 2 (100 kg)	28,30	24,20	-14	28,60	23,60	23,25	-19	-1	-
Vleeskuikenkorrel m.a.c. (100 kg)	36,20	33,80	-7	37,25	33,35	33,00	-11	-1	-
Kalkammonsalpeter (100 kg)	36,00	28,10	-22	44,45	19,45	19,65	-56	+1	0
Tripelsuperfosfaat (100 kg)	67,55	67,65	+0	92,70	33,00	32,75	-65	-1	-
Kaliumchloride 60% (100 kg)	46,30	72,15	+56	74,80	59,70	58,85	-21	-1	-
NP meststof 26+14+0 (100 kg)	51,20	57,65	+13	74,05	36,15	35,40	-52	-2	-
Gasolie (100 liter)	97,00	74,05	-24	102,30	77,45	76,00	-26	-2	+
Rendement staatsobligaties (%)	4,12	3,26	-21	4,17	3,15	3,02	-28	-4	0
	sept-07 tm aug-08	sept-08 tm aug-09	verschil (%)	aug 2008	juli 2009	aug 2009	aug-09 % tov aug-08	aug-09 % tov juli-09	sept-09 (a) tov aug-09
Tong	9,35	9,58	+1	9,63	9,44	10,62	+10	+13	+
Schol	1,98	1,87	-23	2,13	1,38	1,39	-35	+1	0
Kabeljauw	2,95	2,79	-15	3,45	2,83	3,06	-11	+8	0
Garnalen	5,95	2,66	-55	3,48	3,30	3,00	-14	-9	--

a) De actuele ontwikkeling van de prijzen, waarbij 0: vrijwel gelijk, - of +: 1,5-5%, -- of ++: 5-10%, --- of +++: >10% verandering; b) Exclusief btw, bron: VBN.  
Bron: LEI en Productschap Vis.  
NB: De prijzen van september 2009 zijn voor een deel nog geschatte prijzen.

LEI Wageningen UR ontwikkelt voor overheden en bedrijfsleven economische kennis op het gebied van voedsel, landbouw en groene ruimte. Met onafhankelijk onderzoek biedt het zijn afnemers houvast voor maatschappelijk en strategisch verantwoorde beleidskeuzes.

Het LEI is een onderdeel van Wageningen Universiteit en Researchcentrum. Daarbinnen vormt het samen met het Departement Maatschappijwetenschappen de Social Sciences Group.

Meer informatie: [www.lei.wur.nl](http://www.lei.wur.nl)