



UNIVERSITEIT TWENTE.



## Monitor Bouwen met de Natuur

Inventarisatie van percepties over 'Bouwen met de Natuur' in natte infrastructuur projecten in het IJsselmeer, Markermeer en IJmeer

Kris Lulofs (Universiteit Twente)  
Annemarie Groot (Alterra - Wageningen UR)  
Stephanie Janssen (Deltares)  
Bouke Ottow (Deltares)  
Catharien Terwisscha van Scheltinga (Alterra - Wageningen UR)

1002338-002





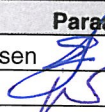
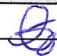
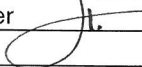

**Titel**  
Monitor Bouwen met de Natuur

**Opdrachtgever**  
Stichting Ecoshape, Building 1002338-002  
with Nature

**Project**

**Kenmerk**  
1002338-002-VEB-0003

**Pagina's**  
68

Versie	Datum	Auteur	Paraaf	Review	Paraaf	Goedkeuring	Paraaf
	jan. 2010	Stephanie Janssen		Gerda Lenselink		Henriette Otter	
		Bouke Ottow					

**Status**  
definitief



## Inhoud

<b>Executive summary</b>	<b>1</b>
<b>Deel I Introductie en verantwoording van de Monitor Bouwen met de Natuur</b>	<b>5</b>
<b>1 Inleiding</b>	<b>7</b>
<b>2 Positionering van de Monitor ‘Bouwen met de Natuur’</b>	<b>13</b>
<b>Deel II De Monitor - Vragenlijst</b>	<b>19</b>
<b>3 Vooraf aan het gebruik van de monitor</b>	<b>21</b>
<b>4 Vragenlijst Monitor Bouwen met de Natuur</b>	<b>25</b>
<b>5 Analyse en rapportage van de Monitor</b>	<b>39</b>
<b>Deel III De Monitor getest</b>	<b>41</b>
<b>6 Het ontwikkelen van de Pilots</b>	<b>43</b>
<b>7 Bevindingen uit test Monitor</b>	<b>47</b>
<b>8 Eindconclusies en aanbevelingen</b>	<b>51</b>
<b>Bijlage(n)</b>	
<b>A Casebeschrijving Slibvangput</b>	<b>A-1</b>
A.1 Inleiding	A-1
A.2 Projectbeschrijving	A-1
A.3 Stakeholders	A-3
A.4 Bouwen met de Natuur in projecten	A-4
A.5 Condities voor Bouwen met de Natuur	A-5
A.6 De toekomst van Bouwen met de Natuur in IJsselmeer, Markermeer en IJmeer	A-7
A.7 Conclusies	A-10
A.8 Respondenten	A-12
<b>B Beschrijving Dijkversterking Edam - Amsterdam</b>	<b>B-1</b>
B.1 Introductie	B-1
B.2 Projectbeschrijving traject dijkversterking Edam - Amsterdam	B-1
B.3 Ontwerp	B-3
B.4 Bouwen met de Natuur	B-4



## **Executive summary**

### **Part I Introduction and justification of the Monitor Building with Nature**

This report describes the Monitor Building with Nature in the IJsselmeer region. When it comes to implementing the concept of building with nature the main issue is not how it is technically possible, but whether stakeholders consider it possible and desirable. The monitor gives insight into perceptions of stakeholders and provides possibilities for improvements in decision making and in generating societal support for Building with Nature projects. The project that developed this monitor is part of the Building with Nature research and innovations programme.

The monitor has the following goals:

1. Describe the (changes in) perceptions and actions related to 'building with nature' in hydraulic engineering projects.

Among which:

2. Describe the situation of the project at the start of the monitoring, include the history of the project, the broad context, the assignment of the project, and the (formal) involvement of stakeholders.
3. Make an inventory of the (developments in) observed threats and opportunities at project level (design, project management, process).
4. Make an inventory of the (developments in) observed threats and opportunities for building with nature within the external field of force.
5. Make an inventory of perceptions related to improvements and the involvement of the different stakeholders.

The focus of the monitor is on perceptions of people who are involved in hydraulic engineering projects. For the development of the monitor, existing monitor approaches are used. The focus of the monitor is gathering of information and has characteristics of constructivist monitoring. However, the monitor aims to show the diversity of the available perceptions and actions. The focus of the monitor is not merely on 'learning', although when the monitor is used in meetings or workshops, it can contribute to learning about building with nature. The monitor is qualitative of nature, with implicit use of indicators. The monitor is one of the initiatives of monitoring within the Research programme Building with Nature. One other initiative is for example the monitoring of the Community of Practice in the IJsselmeer region.

### **Part II The Monitor – Questionnaire**

In preparing for the use of the monitor, three main questions are to be asked. The first question is: what is the focus in the project? The second question is: who are the respondents and why? There are no universal criteria, nor are these desirable. And the third question is: how do we use the questionnaire? Are we interested in doing face to face interviews, or interviews by phone? How the questionnaire is used depends largely on the goal of the monitor and the resources (i.e. time, money, people) available.

The questionnaire consists of four different parts. Part A discusses issues related to building with nature within the project and deals with stakeholders' perceptions of the concept. Part B discusses factors influencing the feasibility of building with nature. Part C is about placing issues on the agenda and possibilities for improvements. Part D rounds up the questionnaire.

For analysing the results of the monitor the following elements compromise the framework of analysis:

- Aspects perceived as characteristic for building with nature
- Aspects of building with nature in the project
- Best practices of building with nature according to respondents
- Perceptions of factors and conditions which stimulate or obstruct building with nature.
- Perceptions of the future and future possibilities for realizing building with nature
- Perceptions of the action perspectives to realize building with nature on large scale in multiple projects in the IJsselmeer region.

### **Part III The Monitor tested**

To test the monitor two projects were selected as pilots: the dike strengthening project Edam-Amsterdam and the silt catch pit. Applying the monitor in these projects has lead to an improved version of the monitor and lessons learned on how to apply the monitor. It was not possible to apply the monitor itself in the dike strengthening project, although the process was very useful. We found that interesting projects to apply the monitor also are subject to sensitive issues. Great concern is necessary to deal with these issues. Therefore, sensitive issues require more preparation time.

In the project 'silt catch pit' we were able to apply the monitor and make a case description of the project. Applying the questionnaire and developing the case description lead to improvements of the monitor and recommendations on its use.

On the development of the monitor, the following is concluded:

- Applying the monitor results in a broad insight into the feasibility of the building with nature concept, factors which are of influence and insight into the decision making in building with nature projects.
- It is recommended to have an exploratory interview before using the questionnaire. This is necessary to gain enough information relevant for the case description, gain permission to apply the monitor and get in contact with the relevant stakeholders.
- Applying the monitor in the silt catch pit showed that it is very suitable to find factors influencing the feasibility of building with nature in projects. Because it was only possible to develop one pilot, we recommend to again reflect critically on the monitor when applied.
- Sensitive issues may make a project an (more) interesting one for applying the monitor. However, it may be more difficult to acquire permission for application and it may require more time. During application of the monitor one should be aware of the issues.



- Demarcation of concepts is important for the sake of comparing results, as the questionnaires are used for different persons and in different moments in time.
- The questionnaire can be combined with workshops or meetings to stimulate the realization of the building with nature concept.
- The case description is based on a monitor that is incomplete and is part of developing the monitor. Therefore the case description should not be used as a complete example and should be considered together with the conclusions and recommendations made.



# **Deel I**

## **Introductie en verantwoording van de Monitor Bouwen met de Natuur**



## 1 Inleiding

Dit rapport beschrijft de Monitor Bouwen *met de Natuur* in IJsselmeer, Markermeer en IJmeer. Deze monitor kan u van dienst zijn om het besluitvormingsproces en draagvlak voor projecten die 'bouwen met de natuur' als uitgangspunt hebben in beeld te brengen. De monitoringsresultaten geven inzicht over hoe eventueel de besluitvorming verbeterd en draagvlakontwikkeling versterkt kunnen worden. Deze monitor *Monitor Bouwen met de Natuur in IJsselmeer, Markermeer en IJmeer* is ontwikkeld en getest in het kader van het onderzoeks- en innovatieprogramma 'Building with Nature' en vormt daarbinnen het project MIJ 1.2<sup>1</sup>. Bij dit rapport hoort een apart bijlagen rapport, hierin zijn de interviewverslagen en de concept versies van de monitor opgenomen.

### Aanleiding tot het ontwikkelen van de monitor

Bouwen met de natuur is niet eenvoudig. Optimaal gebruik maken van het ecosysteem en natuurlijke mechanismen bij het bouwen van waterwerken vergt een kennisproces tussen morfologen, ecologen en hydrologen voor wat betreft de potentie van het ecosysteem. Tevens is interactie met bestuurders, planologen en juristen onvermijdelijk om de wenselijkheid en institutionele haalbaarheid van het project in het oog te houden. In 'bouwen met de natuur projecten' is sprake van het ecodynamisch ontwikkelen van een ecosysteem met daarbinnen een ontwerp om een menselijke ambitie voor bouwen te realiseren. Echter, experimenten met ecodynamisch bouwen laten zien dat natuur en de behoefte aan infrastructuur of bescherming tegen hoogwater elkaar niet in de weg hoeven te zitten. Dit vraagt echter wel een andere manier van 'engineering'.

Het is dan ook de vraag of besluitvormers en andere stakeholders bereid zijn om te investeren in 'bouwen met de natuur projecten' en of zij überhaupt het resultaat zullen omarmen. Bovendien bestaat het beeld dat veel regels en plannen gericht zijn op het behoud van wat er is en op minimalisatie/ compensatie van schade in plaats van op verbetering van een ecosysteem. De ecosystemen van het IJsselmeergebied zijn het resultaat van menselijk ingrijpen gedurende eeuwen. Beperken van schade en compenseren doet geen recht aan de potentie. De knellende vraagstukken zijn niet of eco-dynamisch ontwikkelen en ontwerpen mogelijk is (wel staat natuurlijk ter discussie hoe verbetering te bereiken), de werkelijke bottlenecks zijn of betrokkenen dit haalbaar achten en of zij dit willen. Om hier achter te komen worden de (ontwikkelingen in) percepties van besluitvormers en andere stakeholders gevolgd en daar waar mogelijk ingepast in het eco-dynamisch ontwerp(proces) ter verbetering van zowel de kwaliteit als de haalbaarheid ervan. Voordat we nader ingaan op de doelen van de monitor, de structuur van de monitor en het testen van de monitor volgt nu eerst een nadere beschrijving van wat hier onder bouwen met de natuur wordt verstaan.

---

<sup>1</sup> Building with Nature is een programma gericht op infrastructurele ontwikkeling van delta's, kust en riviergebieden vanuit het principe om optimaal gebruik te maken van de natuur en natuurlijke processen. Building with Nature wordt uitgevoerd in een aantal casegebieden. Het IJsselmeergebied is een van de casegebieden. Building with Nature wordt uitgevoerd door een door de Nederlandse overheid gesteund consortium bestaande uit kennisinstellingen, universiteiten, enkele grote baggerbedrijven en consultancies. <http://www.ecoshape.nl/>

## **‘Bouwen met de natuur’ als focus van de monitor**

De in dit project ontwikkelde monitor focust op percepties van mensen die op een of andere manier betrokken zijn bij natte infrastructurele projecten en deze willen combineren met natuur. Het ontwerpprincipe ‘bouwen met de natuur’ verschilt duidelijk van het *bouwen in de natuur* en *bouwen van natuur*.

### *Bouwen in de natuur*

Zeer geregeld worden grote (infrastructurele) ingrepen uitgevoerd in watersystemen. Deze ingrepen hebben effecten op het ecosysteem. Onderscheiden worden effecten van het bouwproces zelf en effecten van het gebouwde werk. Negatief te waarderen effecten van dit bouwen in de natuur worden onder druk van regels, procedures en NGOs vaak geminimaliseerd en, voor zover onvermijdelijk, gecompenseerd. Zeker in het verleden was deze manier van waterbouw gangbaar. Voorbeeld van een project met *bouwen in de natuur* als ontwerpprincipe is de aanleg van de Afsluitdijk.

### *Bouwen van natuur*

Bouwen kan ook plaatsvinden met als oogmerk natuurontwikkeling, bijvoorbeeld vanwege herstel van natuurlijke processen en patronen of om elders de negatieve effecten van bouwen in de natuur te compenseren. Dit omschrijven wij als *het bouwen van natuur*. Waterfront Harderwijk, waar een aantal maatregelen is getroffen om de aantasting van Natura 2000 gebieden te voorkomen, is een voorbeeld van compensatie. In het kader van dit project worden niet enkel stenige en natuurvriendelijke oevers langs het nieuwe industrieterrein gerealiseerd maar scheidt het plan voorwaarden voor het creëren van natte natuur in het aangrenzende gebied Mheenlanden. In de ondiepe delen van het IJsselmeergebied zijn de afgelopen decennia zo'n vijftiental projecten gerealiseerd ter vergroting van het areaal vooroevers.

### *Bouwen met de natuur*

Bouwen met de natuur beoogt verbetering van de kwaliteit en rijkheid van het regionale ecosysteem te combineren met een menselijke ambitie tot bouwen. Bouwen met de natuur respecteert de menselijke (bestuurlijke) ambitie maar plaatst deze in een analyse van het ecosysteem. De uitdaging is dan menselijke ambitie, een bouwproject, te realiseren op een wijze die tevens het ecosysteem verbetert. Het zoeken naar een win-win situatie voor zowel de menselijke bouwambitie als voor de natuur is dus iets anders dan natuur behouden die er is en compenseren als er natuur verloren gaat. Het betreft het activeren van natuurlijke mechanismen welke tot nieuwe habitatkenmerken leiden, zowel voor het behoud van wat er is als voor het scheppen wat denkbaar is gegeven de mechanismen in het ecosysteem. Dat vereist inbedding van het lokale project in een regionaal ecosysteem en een optimaal gebruik van de daarin aanwezige natuurlijke mechanismen. Box 1 geeft een voorbeeld van een idee voor een nat infrastructureel project gebaseerd op het principe ‘bouwen met de natuur’.

#### **Box 1: Zandwinning volgens bouwen met de natuur**

Zandwinning vormt een menselijke ambitie in het IJsselmeergebied zeker met de komende bouwambities in het vizier. De precieze locatie en uitvoering van de zandwinputten kunnen gekozen worden op basis van principes als minimalisatie van de transportafstand zoals in het huidige beleid begrepen ligt. In de filosofie van Bouwen met de natuur wordt deze discussie geplaatst in de mogelijkheden die een ecosysteem biedt. Op bepaalde plaatsen, in bepaalde vormen en in bepaalde ligging ten opzichte van stroming zal bijvoorbeeld slibafvang van de put maximaal zijn. In combinatie met een specifieke ligging van wetlands kan wellicht de lokale vertroebeling zover teruggedrongen worden dat voor soorten de leefcondities kunnen verbeteren. Evengoed wordt er ook eerst zand gewonnen om te kunnen bouwen. Een tweede voorbeeld: Aan de Friese westkust ligt een ambitie om een rijke dijk met wellicht vooroevers te realiseren (golffremmende vegetatie). De ontwerpdracht vanuit Building with Nature bezien is hoe dit gerealiseerd kan worden vanuit de kenmerken van het systeem. Volstaan eenvoudige hydrologische ingrepen om de in het kader van de peildiscussie noodzakelijke bodemstijging te realiseren? Lukt dat eventueel met inplant om het ecosysteem te verbeteren?

Het principe van 'bouwen met de natuur' is in lijn met de ontwikkeling binnen het Europees natuurbeleid en natuurwetgeving. In de plan- en besluitvorming dient volwaardig rekening gehouden te worden met natuurlijke soorten en habitats. Ook wordt er met 'bouwen met de natuur' geprobeerd een verandering te bewerkstelligen in de dominante praktijk van natuurbehoud richting het ontwikkelen van nieuwe natuur. Dit sluit nauw aan bij interpretaties die de EU geeft aan haar beleid en regelgeving, waarbij Nederland tot een andere perceptie komt getuige een recente briefwisseling tussen het Nederlandse kabinet en de Europese Commissie. In zijn brief van 13 juli 2009 aan Barroso, voorzitter van de Europese commissie, maakte de Nederlandse minister president namens het Nederlandse kabinet zorgen kenbaar over de interpretatie van Natura 2000. De weging tussen de ecologie als belang en het economische belang en ander gebruik zou uit evenwicht zijn, dit onder meer door de uitleg van het voorzorgprincipe, de aan Natura 2000 ten grondslag liggende EU Directives zouden herijkt moeten worden om de balans te herstellen. In zijn ferme antwoordbrief van 26-10-2009 antwoordt Barroso namens de Europese Commissie dat de interpretaties van de EU commissie allermindst betekenen dat statische doelen vereist zijn boven dynamische ontwikkelingsperspectieven. Voor herijking ziet Barroso dan ook geen aanleiding. Voor 'bouwen met de natuur' zijn in de praktijk verschillende termen in omloop zoals 'eco-engineering' en 'biobouwen'.

#### **Doelen van de monitor**

De monitor dient vooral om te inventariseren in welke mate er draagvlak is, of ontwikkeld kan worden, voor 'bouwen met de natuur' in natte infrastructurele projecten in het gebied van het IJsselmeer, Markermeer en IJmeer.

Concreet heeft de monitor de volgende doelen:

- 1 Het in beeld brengen van (veranderingen in) percepties en handelen met betrekking tot 'bouwen met de natuur' in natte infrastructuur projecten.

Waaronder:

- 2 Het in beeld brengen van de situatie van het project bij aanvang van de monitoring, de geschiedenis van het project, de bredere context van het project, de opdracht van het project en de (formeel) betrokken actoren.
- 3 Het inventariseren van (ontwikkelingen in) waargenomen bedreigingen en kansen op het niveau van het project (ontwerp, projectmanagement, proces).
- 4 Het inventariseren van (ontwikkelingen in) waargenomen bedreigingen en kansen voor bouwen met de natuur binnen het externe krachtenveld.
- 5 Het inventariseren van percepties t.a.v. verbeteropties en de rol van de verschillende betrokkenen hierin.

Door het gebruik van de monitor vindt tevens een bewustwordingsproces plaats en een proces van leren over bedreigingen en kansen ter verbetering van de kwaliteit en/of de haalbaarheid van 'bouwen met de natuur' in natte infrastructuur projecten. De resultaten van de monitor kunnen ook gebruikt worden in bijeenkomsten om een collectief leerproces over 'bouwen met de natuur' te stimuleren.

## **Toepassingsmogelijkheden en beoogde gebruikers van de monitor**

De in dit document beschreven monitor dient een breed toepassingsveld binnen natte infrastructuur projecten in het IJsselmeer, Markermeer en IJmeer maar ook daar buiten. Zo kan de monitor zeker ook toegepast worden in internationale natte infrastructuur projecten. De potentiële gebruikers van deze monitor zijn o.a. projectmanagers, provincies, gemeenten, Ecoshape en andere onderzoekers en consultants. Deze monitor kan van dienst zijn om te inventariseren in welke mate er draagvlak is of ontwikkeld kan worden voor projecten die 'bouwen met de natuur' als uitgangspunt hebben. Door de monitor in de tijd te herhalen, wat inherent is aan monitoring, kunnen verschuiving in percepties inzichtelijk worden gemaakt. Ook kan zo een beeld gevormd worden over de effecten van de getrokken lessen in eerdere monitoringactiviteiten. Door deze monitor te combineren met andere vormen van monitoring en zodoende een monitoringsprogramma te componeren kunnen verschillende vormen van informatieverzameling in relatie tot elkaar verzameld worden en in interactie met pogingen om tot verandering te voorkomen. Op deze mogelijkheden wordt in hoofdstuk 2 wat nader ingegaan.

## **Het uittesten van de monitor**

De monitor is uitgetest in twee concrete natte infrastructuur projecten in het Markermeer. Dit betreft een project 'Slibvangput' en het project 'Dijkversterking Edam-Amsterdam'. Het ambitieniveau was het ontwikkelen van een geschikt monitoringsinstrument en het uittesten daarvan door de monitor toe te passen op enkele projecten. Dit betekent dat op grond van deze rapportage geen uitspraken mogelijk zijn welke de context van de onderzochte projecten te buiten gaat. Dit is temeer van belang omdat één van beide projecten vanwege bestuurlijke kwetsbaarheid zeer beperkt gemonitord kon worden. Dit betreft het project 'Dijkversterking Edam-Amsterdam'. Wel kon het ontwikkelde instrument voor monitoring naar aanleiding van de ervaringen bij toepassing aangescherpt worden. Deze ervaringen zijn verwerkt in deze handreiking.



## **Opbouw rapport en structuur van de monitor**

Dit rapport bestaat uit 3 delen. Deel 1 bevat een uitgebreide introductie op de monitor en het centrale begrip 'bouwen met de natuur'. Ook bevat dit eerste deel een positionering van de monitor 'bouwen met de natuur' in relatie tot andere monitortradities en aanliegroutes in het meeromvattende monitorprogramma IJsselmeergebied. Deel 2 bestaat de monitor zelf bestaande uit de vragenlijst en handvatten voor de voorbereiding van het gebruik van de vragenlijst. In het laatste hoofdstuk in deel 2 wordt aangegeven op welke wijze de verkregen informatie uit de interviews geanalyseerd en gerapporteerd kan worden. Deel 3 reflecteert op het testen van de monitor. Tevens worden in dit deel conclusies ten aanzien van monitor getrokken.

Bij dit rapport hoort een apart bijlagen rapport, hierin zijn de interviewverslagen en de concept versies van de monitor opgenomen.



## 2 Positionering van de Monitor ‘Bouwen met de Natuur’

De in dit project ontwikkelde monitor focust op percepties van mensen die op een of andere manier betrokken zijn bij projecten op het gebied van de natte infrastructuur, die bouwen met de natuur als uitgangspunt hebben. De monitor kan gebruikt worden om één, meerdere of vele projecten te bemeten en trends te volgen. Op voorhand was duidelijk dat een monitor ontwikkeld zou worden welke geschikt zou zijn als basis voor de uitbouw tot een meeromvattend monitoringprogramma, maar dat deze uitbouw de grenzen van het Building with Nature MIJ 1.2 project te buiten zou gaan. Bij de keuze voor de aard van de *Monitor Bouwen met de Natuur in IJsselmeer, Markermeer en IJmeer* is gebruik gemaakt van de bestaande ervaringen op het gebied van relevante monitoringsbenaderingen. Deze benaderingen worden kort beschreven. Daarna wordt ingegaan op de plaats van de monitor in een monitoringsprogramma in het IJsselmeergebied en de mogelijke wisselwerking met actiegerichte verandertrajecten.

### Resultaatgerichte, constructivistische en reflexieve monitors

Monitoring wordt hier gezien als het systematisch en periodiek gegevens verzamelen om ontwikkelingen en trends te kunnen volgen in het licht van gewenste uitkomsten, zoals vastgelegd in de projectopdracht en eventueel het plan van aanpak, via gebruik van geplande instrumenten. “Hoe staan we ervoor” is hierbij een centrale vraag. Hierbij is het ook relevant om de bredere context waaronder het project is opgestart in beschouwing te nemen. Door te weten wat er speelt rondom het project bij opstarten en de initiële percepties van tenminste de key-actors te kennen, is het makkelijker de situatie te monitoren en te beschrijven.

Monitors kunnen op verschillende manieren worden ingedeeld. Sommige auteurs onderscheiden drie methodologische stromingen, namelijk: resultaatgericht, constructivistisch en reflexief (Arkesteijn, 2007). De nadruk van resultaatgericht monitoren ligt op het ‘meten’, ofwel ‘wat zijn de resultaten’? De doelen ervan liggen in de sfeer van verantwoorden en sturen. Resultaatgerichte monitoring is een krachtig instrument, maar heeft zijn beperkingen als het gaat om het meten van onverwachte resultaten, verrassende nieuwe inzichten en initiatieven. Constructivistische monitorings-methoden zijn gebaseerd op de opvatting dat er niet zo iets bestaat als een realiteit die gemeten kan worden. Daarentegen wordt er van uitgegaan dat realiteit gereconstrueerd wordt in de interactie tussen mensen. Constructivistische monitoringsmethoden zoals ‘life histories’ richten zich sterk op het collectieve leerproces van de betrokkenen. Reflexieve monitoring is een variant op constructivistische monitoring; het stuurt aan op het leren van de betrokkenen op een diepgaand niveau door principes, doelen en instituties, die mogelijk ten grondslag liggen aan ervaren knelpunten, ter discussie te stellen. Constructivistische en reflexieve monitoring worden vooral geschikt geacht voor ongestructureerde vraagstukken die gekenmerkt worden door de beschikbaarheid van weinig of erg onzekere kennis, of waarover men ernstig van mening kan verschillen.

‘Bouwen met de natuur’ kan worden opgevat als ongestructureerd vraagstuk. De ‘Monitor Bouwen met de Natuur’ heeft dan ook karakteristieken van een constructivistische monitoring. De Monitor is niet gericht op het zoeken naar één beeld van de besluitvorming rondom bouwen met de natuur’, maar wel op het in beeld brengen van een verscheidenheid in percepties en handelen. Het stimuleren van leren staat echter minder centraal in deze Monitor, omdat deze vooral gericht is op het verzamelen van informatie over percepties van bouwen met de natuur.

**Box 2: Type monitor**

Deze monitor is overwegend een reflexieve monitor of constructivistische monitor die aanstuurt op het leren van de betrokkenen in het gebied.

Indien de resultaten van de Monitor ingezet worden in andere activiteiten, bijvoorbeeld in bijeenkomsten, kunnen ze wel degelijk bijdragen aan het stimuleren van leren over 'bouwen met de natuur'. Gezien de verwachting dat de 'Monitor Bouwen met de Natuur' als een losstaande tool toegepast gaat worden in bouwen met de natuur projecten is er voor gekozen om de monitor zodanig op te zetten dat de tool relatief eenvoudig is toe te passen. Om deze reden maakt de Monitor gebruik van interviews middels een vragenlijst.

**Kwantitatieve monitors, kwalitatieve monitors**

Een andere gangbare indeling van monitoringsbenaderingen is het onderscheid tussen kwantitatieve en kwalitatieve monitoring.

**Kwantitatieve monitors**

Op het gebied van natuur, milieu en ecologie zijn er vele monitoringsprogramma's actief. Dit komt ondermeer doordat redelijk vaak regelgeving en procedures vereisen dat bepaalde indicatoren bemeten worden. Bijvoorbeeld om vast te stellen of en in welke mate bepaalde ingrepen van invloed zijn op gekozen indicatoren. Deze indicatoren van gewenste en ongewenste situaties en ontwikkelingen worden vaak op een kwantitatieve manier gemonitord.

Het monitoren gebeurt liefst op basis van vastgestelde indicatoren die een voldoende omvattend en voldoende betrouwbaar beeld geven van de als monitorwaardig beschouwde situaties. Als de "wat" en "hoe" aspecten dan constant worden gehouden kan de trend op de gekozen indicatoren bepaald worden door meermaals te meten. Daarbij wordt vaak weloverwogen een bepaald onderzoeksdesign gekozen, uiteenlopend van before-after metingen, tijdreeksmetingen en combinaties met controlegroepen in (semi)-experimentele designs. Dit gebeurt meestal om met geloofwaardigheid te kunnen vaststellen of bepaalde effecten van interventies op indicatoren, gewenst of ongewenst, optreden. Vanzelfsprekend zijn er ook eenvoudiger, ongecompliceerde periodieke meetprogramma's om vast te stellen hoe een systeemvariabele zich ontwikkelt.

Ook in het Building with Nature programma wordt de behoefte aan met name kwantitatieve gegevensverzameling omtrent de toestand van het ecosysteem en de verandering daarin, als gevolg van menselijk ingrijpen, gevoeld. Zelfs in een mate dat er sprake is van een afzonderlijk programmaonderdeel Monitoring. Het bestaan van een dergelijk onderdeel houdt echter niet in dat er in andere Building with Nature programma onderdelen, zoals de case IJsselmeergebied geen plaats zou zijn voor kwalitatief monitoren. Zeker als dat zoals in dit geval naar zijn aard afwijkt van traditioneel kwantitatief bemonsteren van de toestand met biotische en a-biotische indicatoren van aspecten van de kwaliteit van het ecosysteem.

**Box 3: Kwalitatieve monitor**

Deze monitor is overwegend een kwalitatieve monitor, vraagt respondenten wel om een ontwikkelingsperspectief, maar vormt binnen de kaders van het project geen tijdreeks.

**Kwalitatieve monitors**

Sommige aspecten zoals percepties van mensen of het waarom achter meningen en handelen zijn vaak lastig te kwantificeren. Een kwalitatieve monitoring kan een meer effectieve manier zijn dit type aspecten in beeld te brengen. Een kwalitatieve monitoring kan gebruik maken van indicatoren of van andere methoden, zoals de 'significant change methode' waarbij betrokkenen worden gevraagd belangrijke veranderingen als gevolg van een project te identificeren en hierop vervolgens te reflecteren. In de 'Monitor Bouwen met de Natuur' is gekozen voor een kwalitatieve monitor die impliciet gebruik maakt van indicatoren. In het Building with Nature programmaonderdeel IJsselmeergebied speelt de menselijke en bestuurlijke inzet om te komen tot een op andere leest geschoeide herinrichting van het gebied een belangrijke rol. Besluitvormingsoriëntaties, zoals deze worden aangetroffen in voorbereiding en uitvoering van projecten, vormen daarbij het meest tastbare aangrijpingspunt. Immers daar waar wordt gebouwd en daar waar besluitvorming plaatsvindt over bouwen, wordt het bouwen met de natuur gehalte bepaald. Daarnaast vormt het karakter van de natte waterbouw in het project ook een belangrijke indicator. In de derde plaats zijn de af- of toename van deze verschijnselen en de daarbij van invloed zijnde factoren van belang. Samen vormen deze indicatoren de contouren waarvoor in het project MIJ 1.2 een monitor is ontwikkeld en is getest. Dit levert overwegend kwalitatieve informatie op en de verklarende omstandigheden en ontwikkelingen worden ingeschat door experts betrokken bij de projecten.

In een monitorprogramma verdienen wellicht ook andere indicatoren overweging, indicatoren die niet betrekking hebben op concrete projecten die in voorbereiding of realisatie zijn. Dit betreft de mate waarin 'bouwen met de natuur gehalte' in beleidsuitgangspunten voor gebiedsontwikkeling, in richtlijnen voor het omgaan met beleidsissues en in concrete beleidsagenda's (waaronder plannen) voorkomt. Immers naarmate in de politieke- en beleidscontext waarin projecten worden geprogrammeerd, voorbereid en gerealiseerd, sterker bouwen met de natuur als nastrevenswaardig wordt beschreven is het redelijk te veronderstellen dat ook toekomstige projecten beïnvloed zullen worden. Als bronnen voor informatieverzameling kan dan gedacht worden aan documenten en interviews met key-actors.

Het project MIJ 1.2 en bovenstaande alternatieve benaderingen zijn wel onderling verbonden: Voor een omarming van bouwen met de natuur in politieke en beleidsarena's moet bouwen met de natuur als haalbaar en belangrijk worden ervaren. Waargenomen belemmeringen die nu aanwezig zijn, moeten worden weggenomen. Dit is de reden waarom in deze monitor naar besluitvormingsoriëntaties in projecten zo nadrukkelijk geprobeerd wordt om de belemmerende en bevorderende omstandigheden te bemonsteren.

Daarnaast is er ook een 'sense of urgency' nodig die niet vanzelfsprekend verwacht mag worden. Het is hier waar het monitoringsprogramma en het actieprogramma in de case IJsselmeergebied hun wisselwerking vinden.

## **Wisselwerking monitorings- en actieprogramma Building with Nature IJsselmeergebied**

Binnen Building with Nature is voor de case IJsselmeergebied gekozen om met het ontstaan van een Community of Practice (CoP) 'bouwen met de natuur' te stimuleren. Door het actief uitwisselen van kennis en ervaring over 'bouwen met de natuur' vergroten de leden van de CoP hun eigen professionaliteit. De ontwikkelde nieuwe inzichten kunnen gebruikt worden om initiatieven met bouwen met de natuur in het IJsselmeergebied te stimuleren. De CoP vormt een actieonderdeel van het Building with Nature programma in het IJsselmeergebied. Een wisselwerking tussen dit actieonderdeel en monitoring kan op twee manieren worden vormgegeven.

Eenzijds verdient de CoP het om gemonitord te worden om inzicht te krijgen over de rol van dergelijke instituties in het realiseren van bouwen met de natuur. Anderzijds verdient de omgekeerde relatie ook de aandacht. Deze omgekeerde relatie betreft het gebruik van monitorgegevens in het leerproces van de CoP. Dit kan door te werken aan oplossingen voor aangedragen belemmeringen, door bevorderende omstandigheden te kapitaliseren; door beleid, beleidsactoren, andere actoren en netwerken rond beleidsissues waar bouwen met de natuur nog niet als redelijk alternatief wordt gezien (cognities) of niet gesteund wordt (motivaties) of niet haalbaar geacht wordt (hulpbronnen) te beïnvloeden. De resultaten van het gebruik van de 'Monitor Bouwen met de Natuur' kunnen het leerproces binnen de CoP voor Building with Nature in het IJsselmeer en Markermeer stimuleren. Meten van verandering, leren over verandering en werken aan veranderingen gaan dan samen op.

### **Een monitoringsprogramma vanuit de gebruiker bezien**

De Monitor 'Bouwen met de Natuur' is een zogenaamde doelmatige monitoring. Een doelmatige monitoring heeft als uitgangspunt en belangrijkste kenmerk dat alleen gewenste informatie wordt geleverd. Een bekende valkuil met monitoring is dat er informatie wordt verzameld die niet gebruikt wordt. De motivatie om tijd en energie in monitoring te steken vervalst dan al snel. Begin aan het eind, dus maak eerst duidelijk wat de gebruiksdoelstelling is en redeneer dan terug, luidt dan ook het devies. Er is dan ook sprake van een monitoringscyclus, waarbij gebruikers van verzamelde informatie en verzamelaars van informatie gezamenlijk leren welke informatie wanneer waar verzameld moet worden.

Veelal gaat het om een combinatie van monitorinspanningen om de gebruikers voldoende omvattende en betrouwbaar geachte informatie te geven. Daarom wordt wel gesproken over monitoringsprogramma's waarin verschillende vormen van monitoring en een aantal monitoringsinspanningen een plaats krijgen en samen tot een doelmatige monitoring leiden. De informatie die een bepaalde vorm van informatieverzameling oplevert kan weer de behoefte doen ontstaan aan nieuwe of andere informatie. De Monitor Bouwen met de Natuur kan gezien worden als één van de monitoringsinitiatieven van een monitoringsprogramma 'bouwen met de natuur'. De monitoring van de CoP bouwen met de natuur is een voorbeeld van een ander initiatief binnen dit monitoringsprogramma.

**Box 4: Doelmatige monitor**

Deze monitor is een stap op weg naar een doelmatige monitor van Bouwen met de Natuur in het gebied.

Monitoringsprogramma's maken deel uit van wetenschappelijke en bestuurlijke beslisprocessen. Het monitoren van besluitvormingsoriëntaties levert informatie op voor wetenschappers om de processen beter te begrijpen en om beleidsambtenaren en politici van informatie te voorzien op basis waarvan beslissingen kunnen worden genomen. Voor een consortium zoals Ecoshape zijn beide basisfuncties relevant, enerzijds met afstand de wetenschappelijke ontwikkelingen volgen, anderzijds de weg naar meer en beter te wijzen. In de hier gebruikte aanpak speelt meten, de feitelijke beschrijving van de stand van zaken evenzeer een rol als waarderen en verbeteren. De potentiële gebruikers van een monitoringsprogramma zijn o.a. projectmanagers, provincies, gemeenten, Ecoshape en andere onderzoekers, en consultants.



# Deel II

## De Monitor - Vragenlijst



### **3 Vooraf aan het gebruik van de monitor**

Deel 2 van deze handreiking beschrijft de monitor zelf. De monitor bestaat vooral uit een vragenlijst die gebruikt kan worden voor het uitvoeren van interviews om de percepties en het handelen met betrekking tot 'bouwen met de natuur' voor een specifiek nat infrastructureel project in beeld te brengen. Hoofdstuk 4 beschrijft deze vragenlijst. Hoofdstuk 3 beschrijft een aantal aspecten waarover een besluit genomen dient te worden ter voorbereiding op het gebruik van de vragenlijst. In hoofdstuk 5 wordt ingegaan op de analyse en rapportage van de monitor.

Als voorbereiding op het gebruik van de monitor m.b.v. de vragenlijst dient een besluit genomen te worden over:

1. Wat is de focus in de monitor?
2. Wie zijn de respondenten en welke selectiecriteria worden hiervoor gebruikt?
3. Hoe de vragenlijst te gebruiken?

#### **Wat is de focus in de monitor?**

Vaak kennen natte infrastructurele projecten een meervoudige doelstelling, bijvoorbeeld zowel het maken van een slibvangput als de ontwikkeling van vooroevers. Het kan handig zijn om te kiezen de monitor te gebruiken voor één specifiek deelproject en niet voor het totale project. Verder is de vragenlijst gericht op de besluitvorming en handelen in relatie tot bouwen met de natuur. Het project of deelproject in kwestie dient dus een 'bouwen met de natuur' dimensie te bevatten.

#### **Wie zijn de respondenten en welke selectiecriteria worden hiervoor gebruikt?**

Een van de eerste vragen die zich voordoen is met wie moeten we het gesprek aangaan over 'bouwen met de natuur' voor het natte bouwproject in kwestie en welke selectiecriteria kunnen we hiervoor gebruiken. Standaardlijstjes van selectiecriteria zijn niet beschikbaar noch bruikbaar. Iedere keer dat de monitor gebruikt wordt, dient een lijstje met nieuwe criteria opgesteld te worden. Box 5 geeft een aantal suggesties waaraan gedacht kan worden bij het kiezen van de respondenten.

Hierbij is het ook van belang het uiteindelijke doel van de monitoring goed voor ogen te hebben. Indien het wenselijk is dat er op basis van de monitoringsuitkomsten besluiten worden genomen is het verstandig om juist (ook) mensen te spreken met besluitvormingsbevoegdheden.

Het aantal respondenten waarmee gesproken dient te worden om uiteindelijk op een verantwoorde manier conclusies te kunnen trekken zal voor ieder project verschillend zijn. De omvang is sterk afhankelijk van de wens om statistisch representatieve uitkomsten te krijgen, het beschikbare budget, de tijd en de verscheidenheid aan betrokkenen bij het project.

In ieder geval is het handig om aan het einde van ieder gesprek te vragen of de persoon in kwestie een andere persoon kent waarvan hij/zij vindt dat er zeker mee gesproken dient te worden. Indien er geen nieuwe mensen meer genoemd worden kan de monitoring afgerond worden.

**Box 5: Selectie respondenten<sup>2</sup>****1. De partijen waar je niet omheen kunt**

- Wie zitten er aan tafel als er besluiten over het 'bouwen met de natuur project' worden genomen?
- Wie zijn ambtelijke voorbereiders van de plannen?
- Wie zijn de personen die in staat zijn om het project tegen te houden?

**2. De partijen waar je niet omheen wil**

- Wiens uitgesproken 'lekenoordeel' en ervaring wil je benutten?
- Met wiens deskundigheid en frisse blik kun je je voordeel doen (denk aan ecologie, hydrologie, beleid, wet- en regelgeving, grondverzet etc.)

**3. De partijen die je altijd vergeet**

- Wie ontwikkelen er vergelijkbare projecten?
- Wie houden er toezicht op de kwaliteit van de besluitvorming?

**4. De partijen die lastig te vinden zijn**

- Wie zijn de toekomstige gebruikers/bewoners?
- Wie vormen de zwijgende meerderheid?
- Wie zijn degenen die geen nieuwsbrieven of folders lezen?

**5. De partijen waarvan je niet weet dat ze erbij horen**

- Wie zijn degenen waarvan jij misschien niet vindt dat ze erbij horen, maar zichzelf wel?

**De wijze waarop de vragenlijst gebruikt wordt**

De vragenlijst (zie hoofdstuk 4) is zo opgesteld dat deze op verschillende manieren gebruikt kan worden. Ook dient in iedere situatie goed gekeken te worden of de vragenlijst aangepast dient te worden.

Indien voldoende tijd en middelen beschikbaar zijn is er voorkeur voor 'face to face' interviews van ongeveer 1 uur. Maar er kan ook gekozen worden voor telefonische interviews of een combinatie van beide. Dit laatste is van belang voor het monitoren van grotere aantallen projecten en/of partijen met het oog op het verkrijgen van een meer gebiedsdekkend overzicht van percepties en ontwikkelingen in percepties. In de test is niet gewerkt met het digitaal invullen van de vragenlijst. Het valt te betwijfelen of dit wenselijk is gezien het belang dat in een gesprek afgetast wordt in hoeverre de perceptie van de respondent van bouwen met de natuur correspondeert met de opvatting over dit concept binnen het programma Building with Nature.

<sup>2</sup> <http://www.beuk.nl/>

Op basis van de ervaringen met het uitestten van de monitor 'bouwen met de natuur' is het aan te bevelen om:

- De respondent telefonisch te benaderen en uitleg te geven over de monitor en het doel ervan;
- De vragenlijst van te voren op te sturen naar de respondent. De in de vragenlijst genoemde tips voor de gebruiker kunnen verwijderd worden;
- Het gesprek digitaal op te nemen om later in detail uit te kunnen werken. Een in detail uitgewerkt interview kan met behulp van software als 'Atlas ti' systematisch en kwalitatief geanalyseerd worden. Een digitale geluidsopname maakt het ook mogelijk om later te werken met uitspraken. Ook telefonisch uitgevoerde interviews kunnen digitaal worden opgenomen. Het afluisteren van de band na afloop van het gesprek kan nieuwe inzichten opleveren die weer gebruikt kunnen worden voor een volgend gesprek. Echter het in detail uitwerken van een gesprek vergt veel tijd en dus geld. Er zal dus iedere keer een afweging gemaakt moeten worden over in welke mate detail wenselijk is in relatie tot beschikbare middelen;
- Het maken van een ruw interview verslag binnen 24 uur werkt goed om de hoofdzaken direct vast te leggen en deze weer te gebruiken in een volgend interview. Vraag de respondent of hij/zij het 24-uursverslag wil checken op fouten en misinterpretaties;
- Indien de monitor naast een inventariserend en informerend karakter ook als doel heeft om het collectieve leren en besluitvorming te stimuleren, dient het gebruik van de vragenlijst gecombineerd te worden met andere typen activiteiten als bijvoorbeeld veldbezoeken en workshops.



## 4 Vragenlijst Monitor Bouwen met de Natuur

Dit hoofdstuk beschrijft de vragenlijst die gebruikt kan worden voor het uitvoeren van de Monitor Bouwen met de Natuur in het IJsselmeer, Markermeer en IJmeer. De vragenlijst is opgedeeld in vier delen:

- Deel A: Werkblad voor een overzicht van wat er in het project speelt (heeft gespeeld) in termen van 'bouwen in/van/met natuur' en van de percepties van betrokkenen t.a.v. het concept bouwen met de natuur.
- Deel B: Werkblad voor een overzicht van percepties betreffende factoren die van invloed zijn op de haalbaarheid van bouwen met de natuur in het project.
- Deel C: Werkblad voor agendering en verbeteropties.
- Deel D: Afronding

Bij sommige vragen staan in *italic* tips genoemd voor de gebruiker.

**Deel A: Wat speelt er in het project in termen van bouwen in/van/met de natuur? Wat zijn de percepties t.a.v. 'bouwen met de natuur'?**

1. Welk beeld heeft u bij 'bouwen met de natuur'?
- 1a. Hoe verschilt 'bouwen met de natuur' van bouwen *in* natuur voor u?
- 1b. Hoe verschilt 'bouwen met de natuur' van bouwen *van* natuur voor u?
- 1c. Wat vindt u van het concept 'bouwen met de natuur'?

*N.B. Het is belang u te realiseren dat 'bouwen met de natuur' een concept is dat niet ingeburgerd is in een mate zoals bouwen in de natuur (met minimalisatie van effecten en compensatie) en het bouwen van natuur (voor compensatie van bouwwerken en/of in het kader van beleidsambities). Het is belangrijk dat aan het begin van het interview de betekenis van de drie begrippen, waaronder het kernbegrip bouwen met de natuur ten volle beseft wordt. Zo niet dan is het afnemen van het interview niet zinvol. Bovendien dient er nadrukkelijk consent te bestaan dat de rest van de vragen zich richten op het concept 'bouwen met de natuur' voor ontwikkelen en ontwerpen van menselijke ambities in projecten.*

2. Kunt u het project omschrijven? (doelen, opdrachtgever, 'state of the art', (eventueel) deelprojecten)



3. Kunt u omschrijven sinds wanneer en in welke functie(s) en rollen u bij het project betrokken bent?

4. Kunt u aangeven in welke mate in het project (of een onderdeel ervan) sprake is van:

- 4a. Bouwen in natuur (omcirkel het antwoord)

1. niet of in zeer geringe mate
2. enigszins
3. in aanzienlijke mate
4. in sterke mate
5. in zeer sterke mate

- 4b. Bouwen van natuur (omcirkel het antwoord)

1. niet of in zeer geringe mate
2. enigszins
3. in aanzienlijke mate
4. in sterke mate
5. in zeer sterke mate

- 4c. Bouwen met de natuur (omcirkel het antwoord)

1. niet of in zeer geringe mate
2. enigszins
3. in aanzienlijke mate
4. in sterke mate
5. in zeer sterke mate

5. Licht uw beoordeling bij de vorige vraag met enkele korte statements toe.

*N.B. Probeer de aspecten die karakteristiek zijn voor de drie concepten Bouwen 'in', 'voor' en 'met' natuur expliciet te krijgen. Vraag voor 'bouwen met de natuur' ook naar waar de respondent trots op is of juist helemaal niet.*

**In het vervolg van het gesprek zullen we focussen op ' bouwen met de natuur' binnen het project.**

*N.B. Het kan ook gaan om een deelproject als focus.*

6. Wat zijn voor u de argumenten die uiteindelijk bepalen (of hebben bepaald) hoe het werk met betrekking tot bouwen met de natuur er uit gaat zien (ziet)?

*N.B. Denk hierbij aan het programma van ontwerpeisen, ontwerp of uitvoering van project en ook aan 'best practice' waar u trots op bent of juist niet.*

7. Wat zijn voor u de argumenten die een rol *zouden behoren te spelen* in hoe het werk met betrekking tot bouwen met de natuur er uit moet zien?

*N.B. Denk hierbij weer aan het programma van ontwerpeisen, ontwerp of uitvoering van project.*

8. In hoeverre denkt u dat andere betrokkenen bij het project, afwijken van de antwoorden die u op de vragen 6 en 7 (over argumenten in besluitvorming) heeft gegeven?

*N.B. Denk hierbij weer aan het programma van ontwerpeisen, ontwerp of uitvoering van project).*

## Deel B: Percepties inzake factoren die van invloed zijn op de haalbaarheid van 'bouwen met de natuur' in het project

9. Kunt u aangeven in hoeverre de volgende factoren 'bouwen met de natuur principes' in het project *belemmeren* (of hebben belemmerd).

		Niet / niet van toepassing	Enigszins	Aanzienlijk	Sterk	Zeer sterk
<b>Aspect: Projectmanagement</b>						
9a	Projectmanagers die ontwikkelen en bouwen en geen of weinig aandacht aan rijkdom aan soorten, habitatkenmerken en schaalinteracties schenken					
9b	Eenzijdige samenstelling van het projectteam welke de focus smal houdt					
9c	Sterke focus op opdracht binnen gestelde randvoorwaarden					
<b>Aspect: Politiek en netwerk</b>						
9d	Korte tijdshorizon/haast bij bestuurders					
9e	Bestuurders denken aan tastbare ambities en schenken weinig aandacht aan rijkdom aan soorten, habitatkenmerken en schaalinteracties					
9f	Invloed van andere actoren bijvoorbeeld de druk van pressie van belangengroepen					
<b>Aspect: Regels, plannen en procedures</b>						
9g	Wetten en regels (die bijvoorbeeld eerder gericht zijn op behoud van bestaande kenmerken en niet op verrijken ecosysteem)					
9h	Planstelsels en plannen (die bijvoorbeeld eerder gericht zijn op behoud van bestaande kenmerken en niet op verrijken ecosysteem)					
9i	Vergunningsprocedures (die bijvoorbeeld beter met standaardaanvragen om kunnen gaan)					
<b>Aspect: Expertise en kennis</b>						
9j	Beperkte beschikbare kennis over bouwen met de natuur varianten die de kwaliteit en rijkheid van het ecosysteem verhogen					
9k	Onzekerheid over de uitkomsten van bouwen met de natuur is te groot					
9l	Beperkte zekerheid over de robuustheid van bouwen met de natuur oplossingen					
<b>Aspect: Kosten en financiering</b>						
9m	Bouwen met de natuur verhoogt de kosten					
9n	Het laten dekken/financieren van extra kosten door de verkrijgers van de extra baten is moeizaam					
9o	Bouwen met de natuur kent financiële risico's					

*N.B. Laat deze vraag 9 door de respondent invullen voor de afwisseling en vraag hierna in de volgende open vragen door. Doe dit met name waar rechts is gescoord. Het gaat bij deze deelvragen om het bouwen met de natuur project in kwestie.*

10. Welke hierboven besproken factoren die het bouwen met de natuur in het project belemmeren (of hebben belemmerd) springen er uit voor u en waarom?

*N.B. Deze vraag open stellen en doorvragen naar de rechtse scores in de vorige vraag*

11. Zijn er belangrijke belemmerende factoren onder vraag 9 die niet aan de orde zijn geweest en die volgens u toch een bepalende belemmerende rol in het project hebben gespeeld (of nog spelen) met betrekking tot bouwen met de natuur?

12. Wat zijn voor u belangrijke succesfactoren of randvoorwaarden die bouwen met de natuur mogelijk maken (maakten) in uw project?

13. Hoe verwacht u dat het bouwen met de natuur in het project er uit ziet in de toekomst?

14. De voorgaande vragen (9, 10, 11, 12) betreffen factoren die het bouwen met de natuur belemmeren of juist stimuleren in uw specifiek project. In hoeverre zullen deze in andere projecten ook een rol spelen en in hoeverre is er sprake van, naar uw inschatting, unieke omstandigheden?

*NB. I.p.v. alle genoemde factoren in de voorgaande vragen te herhalen, kunt u vragen naar drie meer generieke factoren die belemmerend werken voor bouwen met de natuur en drie belemmerende factoren die specifiek zijn voor het project in kwestie. En u zou kunnen vragen naar drie voor het project specifieke succesfactoren en drie generieke succesfactoren. Eventueel terugrijpen naar de aspecten uit vraag 9 (projectmanagement, politiek-netwerk, regels, expertise, kosten en financiering)*

15. Verwacht u dat wat u op dit moment aangeeft als bepalende faal- en succesfactoren voor bouwen met de natuur ook in de toekomst zullen spelen? Welke succes/faalfactoren wél en welke niet, en waarom?

### Deel C: Agendering en verbeteropties

16. Hoe tevreden bent u over de realisatie van bouwen met de natuur in het project in het algemeen? (Omcirkel uw antwoord).
1. heel tevreden
  2. ruim tevreden
  3. niet tevreden en niet ontevreden
  4. ruim ontevreden
  5. heel ontevreden
17. Hoe tevreden bent u over de besluitvorming die heeft plaatsgevonden m.b.t. het bouwen met de natuur in het project in het algemeen? (Omcirkel uw antwoord).
1. heel tevreden
  2. ruim tevreden
  3. niet tevreden en niet ontevreden
  4. ruim ontevreden
  5. heel ontevreden
18. Hoe tevreden bent u over de kennis die er was over mogelijke positieve effecten op het ecosysteem? (Omcirkel uw antwoord).
1. heel tevreden
  2. ruim tevreden
  3. niet tevreden en niet ontevreden
  4. ruim ontevreden
  5. heel ontevreden
19. Hoe tevreden bent u over de wijze waarop positieve effecten zijn gerealiseerd? (Omcirkel uw antwoord).
1. heel tevreden
  2. ruim tevreden
  3. niet tevreden en niet ontevreden
  4. ruim ontevreden
  5. heel ontevreden
20. Welke lessen trekt u voor de toekomst in relatie tot de antwoorden op vraag 16–19?

21. Waar liggen de concrete verbeterpunten voor een volgende keer?

*NB. Maak eventueel gebruik van de antwoordcategorieën van vraag 9 (projectmanagement, politiek-netwerk, regels, expertise, kosten en financiering)*

22. Hoe ziet u de rol van uw organisatie en/of die van uzelf in deze concrete verbeterpunten?

23. Is naar uw indruk de aandacht voor bouwen met de natuur in het IJsselmeer, Markermeer en IJmeer de afgelopen twee tot vier jaar ... (Omcirkel het antwoord):

1. toegenomen
2. gelijk gebleven
3. gedaald

24. Wat ziet u als de oorzaken van de ontwikkeling?



25. In welke mate acht u bouwen met de natuur een kansrijk concept voor het IJsselmeer, Markermeer en IJmeer? En waarom?

26. Welke organisaties zien bouwen met de natuur *niet* als kansrijk concept voor het IJsselmeer, Markermeer en IJmeer?

27. Hoe staat u tegenover deze opvattingen?

28. Heeft u suggesties voor concrete mogelijkheden om het bouwen met de natuur op een grotere schaal / in meerdere projecten te realiseren in het IJsselmeer, Markermeer en IJmeer?

29. Wat zijn de *faal*factoren of *faal*omstandigheden voor het realiseren van bouwen met de natuur op grotere schaal?

30. Wat zijn de *succes*factoren en *succes*omstandigheden voor het realiseren van bouwen met de natuur op grotere schaal?

## D. Afronding

31. Heeft u suggesties voor namen van andere personen waarmee gesproken dient te worden over bouwen met de natuur in dit project?

Tot slot graag doornemen van afspraken over eventueel gewenste anonimiteit en verwerking verkregen informatie. Vraag de respondent of hij /zij het verslag van het interview wil accorderen.



## 5 Analyse en rapportage van de Monitor

De verwerking van verkregen antwoorden door het gebruik van de vragenlijst zal goeddeels afhankelijk zijn van het aantal casussen, het aantal respondenten en de wensen van respondenten ten aanzien van al dan niet anonieme verwerking van informatie en interviewverslag.

Indien de interviews in detail zijn uitgewerkt kan voor de analyse gebruik gemaakt worden van software zoals 'Atlas ti' om de gesprekken systematisch maar op kwalitatieve wijze te analyseren op bepaalde trefwoorden. Op deze manier kan eenvoudig aangegeven worden hoeveel respondenten een uitspraak hebben gedaan over bijvoorbeeld 'de druk van pressie van belangengroepen' als succesfactor voor bouwen met de natuur en wat zij daar precies over hebben gezegd. Echter vanwege de beschikbare middelen kan er ook gekozen worden om alleen met ruwe 24-uursverslagen te werken. Voor het analyseren van de data en informatie kan het volgende analysekader gebruikt worden:

- Kenmerken die karakteristiek bevonden worden voor 'bouwen met de natuur';
- Hoe komt 'bouwen met de natuur' terug in het gekozen project;
- 'Best practices' van bouwen met de natuur volgens respondenten;
- Percepties van factoren en condities die belemmerend zijn voor het bouwen met de natuur (o.a. projectmanagement, politiek-netwerk, regels, expertise, kosten en financiering). Hierbij kan een onderscheid gemaakt worden tussen factoren en condities die specifiek zijn voor het project in kwestie en die meer generiek zijn;
- Percepties van factoren en condities die succesvol zijn voor het bouwen met de natuur (o.a. projectmanagement, politiek-netwerk, regels, expertise, kosten en financiering). Hierbij kan een onderscheid gemaakt worden tussen factoren en condities die specifiek zijn voor het project in kwestie en die meer generiek zijn;
- Percepties van de toekomst van en toekomstmogelijkheden voor het realiseren van bouwen met de natuur;
- Percepties van handelingsperspectieven om bouwen met de natuur op grote schaal/in meerdere projecten in het IJsselmeergebied te realiseren.

De analyse ofwel de interpretatie van de verkregen informatie zal gevolgd worden door een rapportage. De hierna volgende handreiking (tabel 1) voor deze rapportage zou gebruikt kunnen worden. Deze handreiking is afgeleid van de monitordoelestellingen en is in lijn met het hiervoor genoemde analyseraamwerk.

Tabel 1: Handreiking voor de rapportage van de Monitor Bouwen met de Natuur

Paragraaf	Omschrijving inhoud
Samenvatting	Beschrijving van de conclusies en implicaties, bij volgende monitoren ook van de relatie met voorafgaande monitoren.
1. Inleiding	Algemene samenvatting bouwen met de natuur en de monitor in hoofdlijnen (doelstellingen aanpak cases)
2. Bouwen met de Natuur in projecten	Beschrijving van de mate waarin wordt gebouwd volgens bouwen met de natuur principes (in de driedeling) en aanreiken van voorbeelden van best practices. Indien daar informatie over is gekregen ook gemiste kansen in plan- en besluitvorming beschrijven.
3. De condities voor Bouwen met de Natuur	Beschrijven van zowel de belemmerende als bevorderende factoren en condities zoals de respondenten deze waarnemen.  Hierbij kan een onderscheid gemaakt worden tussen factoren en condities die specifiek zijn voor het project in kwestie en die meer generiek zijn.
4. De toekomst van Bouwen met de Natuur in IJsselmeer, Markermeer en IJmeer	Beschrijven van de toekomstbeelden van respondenten, gesignaleerde ontwikkelingen en de aangereikte verbeterpunten/aanvliegroutes.
5. Conclusies	In relatie tot de focus zoals gegeven door de doelstellingen van de monitor.
Bijlagen	Gebuurde vragenlijst, beschrijving cases, beschrijving data, namen van respondenten (van hen die niet anoniem willen blijven).

# **Deel III**

## **De Monitor getest**





## 6 Het ontwikkelen van de Pilots

In dit hoofdstuk wordt aandacht besteed aan het ontwikkelen van pilots. Deze pilots zijn gebruikt om de conceptversie van de monitor toe te passen. Het proces van het toegepast krijgen van de monitor in een praktijkproject is leerzaam voor het toepassen van de monitor in de toekomst.

In het kader van het project MIJ1.2 zijn twee projecten geselecteerd die als pilot gebruikt zijn, de dijkversterking Edam-Amsterdam en de Slibvangput. De selectie van deze pilots is buiten de scope van dit project gevallen. Hier wordt daarom verder geen aandacht aan besteed. Het proces rondom het toepassen van de monitor voor de pilot wordt voor beide projecten hieronder beschreven. Aan het einde van dit hoofdstuk worden lessen getrokken ten aanzien van het proces rondom het toepassen van de monitor.

### **Slibvangput**

Voor het project slibvangput is een eerste verkennend interview geweest en is in totaal vijf keer de monitor toegepast.

Vanaf de start van het project MIJ 1.2, juli 2009, is contact gezocht met baggerbedrijf Boskalis, de initiatiefnemer van het project de slibvangput. Na een eerste verkennend gesprek met de projectleider is door Boskalis een week gebruikt om na te denken en ruggespraak te houden. Hierna is akkoord gegaan met het gebruik van het project als pilot. In samenspraak met Boskalis zijn de respondenten voor de monitor geselecteerd. Vanuit Ecoshape (opdrachtgever MIJ1.2) is aangegeven dat het goed zou zijn ook baggerbedrijf Van Oord te polsen over de selectie van de pilot en ook te interviewen. Hierop is door Van Oord aanvankelijk terughoudend gereageerd, maar is vervolgens ingestemd. Wij interpreteren de oorspronkelijke terughoudendheid vanuit het feit dat het een project van de concurrent betreft. De instemming verklaren we vanwege de kansen die van Oord ziet voor bouwen met de natuur in het Markermeer.

De monitor is toegepast bij vijf verschillende respondenten. Twee maal is de monitor via een face to face interview afgenomen en drie maal via een telefonisch interview. Bij het toepassen van de monitor bij de respondenten is weinig tot geen weerstand ervaren om deel te nemen aan de monitor. Wij interpreteren dat het onderwerp weinig controversieel is. De respondenten vonden het interessant om mee te doen.

Het verslag van het start-interview, de verslagen van de monitor-interviews en de gebruikte concept versies van de monitor staan in het aparte bijlagen rapport.

### **Dijkversterking Edam-Amsterdam**

In het project dijkversterking Edam-Amsterdam is de monitor uiteindelijk niet toegepast. De aard van het project was wel geschikt voor toepassing, echter de gevoeligheden binnen het project bleken te groot. Hieronder wordt kort een beschrijving gegeven van hoe het proces is verlopen.

Vanaf de start van het project MIJ 1.2, begin juli 2009, is contact gezocht met medewerkers van het project. Dit is gedaan met een betrokken medewerker van Deltares, een betrokken medewerker van Rijkswaterstaat Waterdienst en enkele medewerkers van het Hoogheemraadschap Hollands Noorderkwartier (HHNK), waaronder de projectleider. In eerste instantie leek het project goed toepasbaar als pilot. Er was duidelijk sprake van bouwen met de natuur en er waren verschillende partijen met waarschijnlijk duidelijke percepties en meningen. Naar aanleiding van onze contacten is een verkennend interview gehouden met de projectleider van het project, een medewerker bij HHNK. Uit dit interview kwam een zekere terughoudendheid naar voren om de monitor toe te passen, de projectleider bleek echter wel bereid om in een adviesgroep het voorstel voor te leggen. Naar aanleiding van het interview is nog verscheidene malen contact geweest met de projectleider. De terughoudendheid vanuit de projectleider is daarbij toegenomen. Hierbij is het onwaarschijnlijk gebleken dat het project gebruikt kon worden als pilot en is het project afgefallen.

In dezelfde periode dat contact is gezocht met medewerkers van het project, is de ontwerpfasen van het dijkversterkingproject afgesloten. De conclusie was dat bij gangbaar ontwerp de kosten veel hoger zouden uitvallen dan gepland. Hierdoor moest binnen het project gezocht worden naar alternatieve dijkversterking methoden, waaronder een ontwerpvariant waarin bouwen met de natuur is toegepast.

Onze interpretatie is dat voor HHNK, de projectleider en andere partijen die in het project een rol speelden, de beeldvorming, meningsvorming en besluitvorming rondom de dijkversterking en alternatieve vormen daarvan, te precair lagen en met teveel onduidelijkheid omgeven waren. Door deze gevoeligheden denken wij dat HHNK het risico niet wilde lopen dat door interviews beelden versterkt of beïnvloed zouden worden. Hierbij waren tevens voor HHNK de gevolgen van de interviews niet duidelijk.

Het verslag van het startinterview met de projectleider van het dijkversterkingproject is opgenomen in het bijlagen rapport en de voornamelijk daarop gebaseerde beschrijving van het project is opgenomen in bijlage B van dit rapport.

## **Lessen ten aanzien van ontwikkelen pilots**

### *Interessant maakt ook gevoelig*

Het verkrijgen van de juiste pilots en de toestemming van de betrokkenen is een proces op zich, waarbij diverse belangen en percepties een rol spelen. Het project dijkversterking bleek omgeven met politiek-bestuurlijke gevoeligheden. Dit gegeven maakte mede dat het project als pilot interessant was, vanwege een verscheidenheid aan meningen. De gevoeligheid echter heeft uiteindelijk geresulteerd in het niet kunnen gebruiken van het project als pilot. Het kan goed zijn dat de interessantere projecten, qua verscheidenheid aan percepties, ook de gevoeligste zijn voor risico's.

Voor het project slibvangput is relatief eenvoudig toestemming verkregen om het project als pilot te gebruiken. Er waren hier ook aanzienlijk minder gevoeligheden rondom het project.

*Gevoeligheid vraagt voorbereidingstijd*

De vraag is wanneer in de praktijk de monitor gebruikt gaat worden. Het is niet onwaarschijnlijk dat de monitor toegepast wordt in projecten waar de relatie met de betrokkenen al gelegd is en de monitor derhalve ingebed is in het project en het proces. Echter wanneer belangen tegenstrijdig zijn, is het nog steeds goed mogelijk dat gevoeligheden aan de orde zijn. Daarom is het goed om gevoeligheden en percepties, ook rondom het interviewen van partijen, vanaf het begin goed in beeld te hebben. Niet in de laatste plaats om op tijd met de voorbereidingen te kunnen beginnen.



## 7 Bevindingen uit test Monitor

Ten behoeve van het testen van de monitor is de concept monitor toegepast in de case Slibvangput. Een beschrijving van deze case wordt gegeven in bijlage A. Deze beschrijving is gemaakt op basis van het verkennend interview en van het toepassen van de monitor bij 5 verschillende respondenten (zie bijlagen rapport). In dit hoofdstuk reflecteren we op de geschiktheid van de monitor om een goede casebeschrijving te maken. Bekeken wordt of de doelen die de monitor heeft zijn behaald in de pilot en wanneer dat niet het geval is waar dat aan ligt. Mede op basis van de bevindingen in dit hoofdstuk zijn de testversies van de monitor (bijlagen rapport) aangepast tot de definitieve versie van de monitor (hoofdstuk 4).

De doelen van de monitor zijn in hoofdstuk 1 als volgt omschreven:

1. Het in beeld brengen van (veranderingen in) percepties en handelen met betrekking tot 'bouwen met de natuur' in natte infrastructuur projecten.

Waaronder:

2. Het in beeld brengen van de situatie van het project bij aanvang van de monitoring, de geschiedenis van het project, de bredere context van het project, de opdracht van het project en de (formeel) betrokken actoren.
3. Het inventariseren van (ontwikkelingen in) waargenomen bedreigingen en kansen op het niveau van het project (ontwerp, projectmanagement, proces).
4. Het inventariseren van (ontwikkelingen in) waargenomen bedreigingen en kansen voor bouwen met de natuur binnen het externe krachtenveld.
5. Het inventariseren van percepties t.a.v. verbeteropties en de rol van de verschillende betrokkenen hierin.

De monitor beoogt percepties van verschillende respondenten ten aanzien van bouwen met de natuur in beeld te brengen (doel 1). In de casebeschrijving is dit gedeeltelijk geslaagd. Wanneer perceptie ten aanzien van bouwen met de natuur wordt beschouwd als de 'definitie' die men aan het begrip geeft, is dit zeker gebeurd. Respondenten hebben aangegeven wat ze verstaan onder het begrip bouwen met de natuur. Een kanttekening hierbij is dat door een schrijffout in de eerste versie van de monitor gevraagd wordt naar een vergelijking van bouwen met de natuur en bouwen *voor* natuur. Hier had niet bouwen *voor* natuur moeten staan, maar bouwen *van* natuur. Hierdoor is de scherpte van het onderscheid tussen de begrippen niet duidelijk naar voren gekomen. Wanneer perceptie ten aanzien van bouwen met de natuur ook de 'mening' ten aanzien van bouwen met de natuur inhoudt is dit doel van de monitor minder goed gerealiseerd. De monitor heeft niet naar voren gebracht wat partijen *vinden* van het concept 'bouwen met de natuur' in het algemeen. Deze vraag is toegevoegd aan de versie van de monitor in hoofdstuk 4. In de monitor komt wel naar voren wat respondenten vinden van bouwen met de natuur in het specifieke project van de Slibvangput.

Onderdeel van de casebeschrijving is het in beeld brengen van de situatie van het project bij aanvang van de monitor (doel 2). Dit is gedaan in het eerste deel van de casebeschrijving (§1-3 van bijlage A). Zonder deze beschrijving van het project is het lastig om het vervolg van de casebeschrijving goed te begrijpen en in perspectief te plaatsen. Voor deze beschrijving is voornamelijk het verkennend interview met de projectleider van Boskalis (bijlagen rapport) gebruikt. Uit dit gesprek is veel informatie over het project gehaald die niet naar voren komt in de monitor. Hieruit volgt de aanbeveling om een verkennend interview of gesprek te houden om deze project informatie te verkrijgen ten behoeve van de casebeschrijving. Een beperking van het gebruiken van één bron voor de beschrijving van het project (één partij) is dat het een incompleet en beperkt beeld kan geven. Daarom wordt daarnaast ook aanbevolen om waar mogelijk gebruik te maken van andere bronnen van informatie, zoals beschikbare projectdocumenten. Dit vergroot de betrouwbaarheid van de beschrijving. Het verkennend interview blijft verder nodig om toestemming te krijgen de monitor toe te passen.

De monitor beoogt om ontwikkelingen en veranderingen in perceptie en waargenomen kansen en bedreigingen in beeld te brengen en de oorzaken van deze veranderingen te inventariseren en te begrijpen (doel 3). Hierin is niet geheel tegemoet gekomen, omdat de monitor in dit geval slechts op één moment is toegepast. Het is een momentopname dus. Daarnaast is niet gevraagd naar de veranderingen van de mening van de respondent in de loop van de tijd. Wanneer deze vraag wel gesteld was, is het te betwijfelen of een respondent dit achteraf goed kan inschatten. Om veranderingen goed in beeld te brengen zou de monitor op meerdere momenten in de tijd uitgevoerd moeten worden. Op die manier wordt een beeld verkregen van de ontwikkelingen en mogelijke oorzaken hiervoor.

De bedreigingen en kansen ten aanzien van bouwen met de natuur op het niveau van het project en in het externe krachtenveld zijn goed in beeld gebracht (doel 4). Op verschillende manieren zijn kansen en bedreigingen in de monitor aan bod gekomen. Dit geeft een goed beeld van factoren die van invloed zijn op bouwen met de natuur. In de monitor komt niet duidelijk het onderscheid naar voren of het gaat om kansen en bedreigingen in het project of in het externe krachtenveld. Ondanks dat de vragen wel de specifieke projectsituatie aangeven, is het bij de antwoorden van de respondenten niet altijd even duidelijk of ze spreken over het project specifiek of over de situatie in het algemeen. Wanneer respondenten niet intensief betrokken zijn, is waargenomen dat de neiging bestaat de vragen in zijn algemeenheid te beantwoorden. Om dit te ondervangen zou tijdens het afnemen van de monitor nog specifiek de situatie benoemd kunnen worden waarnaar gevraagd wordt. In deze casebeschrijving lijkt het of algemene factoren niet veel verschillen van factoren die in dit specifieke project van toepassing zijn. Maar hiervoor geldt ook dat een project altijd plaatsvindt in een extern krachtenveld dat niet opeens verdwijnt wanneer een project gedefinieerd is. Vragen naar het specifieke project in haar relevante externe krachtenveld is wellicht de meest werkbare oplossing. Het onderscheid tussen bedreigingen en kansen of tussen belemmerende en stimulerende factoren wordt ook niet altijd scherp gemaakt. Naar voren komen overigens factoren die zowel belemmerend als stimulerend kunnen werken. In de praktijk speelt de formulering een rol. Het noemen van zowel de term faal- als succesfactor in één vraag kan ten goede komen aan de dynamiek in het gesprek.

De monitor beoogt percepties ten aanzien van verbeteropties in beeld te brengen en de rol van verschillende betrokkenen daarin (doel 5). Uit de monitor komen een aantal verbeteropties naar voren. Hierbij komt niet specifiek naar voren welke partijen hierin welke rol zouden kunnen spelen. Hiermee lijkt de monitor gedeeltelijk aan doel 5 te voldoen.

Voor het maken van de casebeschrijving is gebruik gemaakt van de monitor die is toegepast bij vijf verschillende respondenten. Om de antwoorden uit deze verschillende gesprekken te kunnen gebruiken dienen ze vergelijkbaar te zijn. Op twee punten bleek dat er soms verschillende interpretaties aan de vraag waren gegeven door de respondenten. Zoals al eerder aangegeven, zijn antwoorden in sommige gevallen voor het project specifiek gegeven. In andere gevallen zijn de vragen in zijn algemeenheid beantwoord. Daarnaast bleek dat sommige respondenten het project de slibvangput breder interpreteren dan andere. Ook hierdoor wordt het lastiger de antwoorden op eenzelfde manier te interpreteren. Duidelijke afbakening tijdens het interview en ook in de voorbereiding (zeker wanneer er sprake is van meerdere interviewers) is daarom zeer belangrijk.

In de case slibvangput is de vragenlijst zowel mondeling in de vorm van een face to face tweegesprek afgenomen als telefonisch. Een telefonisch interview is een goed en goedkoper alternatief gebleken. Goed omdat de betrokken personen elkaar kenden, de case helder was, en er weinig extreem verschillende percepties waren. Een face to face gesprek geeft wel meer mogelijkheden om gebruik te maken van kaartmateriaal of ander type documentatie waarmee eventueel extra diepgang wordt verkregen. Ook biedt een face to face gesprek de mogelijkheid om een contact op te bouwen, wat voor een mogelijk vervolg (bijvoorbeeld bijeenkomst respondenten) van belang kan zijn. Daarnaast kan bij een face to face interview non-verbale communicatie gebruikt worden om door te vragen. Dit is met name van belang wanneer de gesprekspartners elkaar minder goed kennen.

De monitor in zijn huidige vorm maakt het mogelijk om percepties en handelen met betrekking tot 'bouwen met de natuur' in natte infrastructuur projecten in beeld te brengen. Om te stimuleren dat suggesties voor verbeteropties ten aanzien van de realisatie ook daadwerkelijk worden opgepakt dient het gebruik van de vragenlijst gecombineerd te worden met een bijeenkomst met de betrokken respondenten en eventueel andere stakeholders. In een dergelijke bijeenkomst worden de uitkomsten van de monitor, inclusief verbeteropties besproken en eventueel vervolgacties uitgezet. De verzamelde informatie en inzichten verkregen door toepassing van deze monitor kan toegestuurd worden. In hoofdstuk 2 over de positionering van deze zogenaamde doelmatige monitor is daarbij de positie van de gebruiker toegelicht, met een concretisering van wat de monitor in wisselwerking met het actieprogramma Building with Nature IJsselmeergebied kan betekenen.





## 8 Eindconclusies en aanbevelingen

In het project MIJ1.2 is gewerkt aan de ontwikkeling van de monitor voor de perceptie van stakeholders ten aanzien van het concept bouwen met de natuur. In dit rapport is de ontwikkeling van de monitor en de monitor zelf gepresenteerd. Tevens bevat het rapport een toepassing van de monitor, wat geresulteerd heeft in een verbeterde versie van de monitor. In dit afsluitende hoofdstuk worden conclusies getrokken en aanbevelingen gedaan voor het gebruik van de monitor en verdere ontwikkelingen ervan. Deze conclusies en aanbevelingen zijn hieronder puntsgewijs weergegeven.

- **Toepassing van de monitor, resulteert in een breed beeld van de kansrijkheid van het concept bouwen met de natuur, factoren die hierop van invloed zijn en inzicht in de besluitvorming rondom bouwen met de natuur in het project.** De monitor is daarom een interessant instrument om toe te passen wanneer men geïnteresseerd is in de percepties met betrekking tot besluitvorming rondom 'bouwen met de natuur' en de concrete toepassing ervan in projecten. Het verkregen beeld is gebaseerd op de verschillende percepties die bij de verschillende betrokkenen van het project leven. De compleetheid van het beeld wordt mede bepaald door het aantal meegenomen percepties en het aantal momenten waarop deze percepties zijn 'gemeten'.
- De ontwikkelde monitor heeft middels toepassing in de case slibvangput laten zien dat het zeer geschikt is om factoren in beeld te brengen die bouwen met de natuur in een project en daarbuiten kunnen belemmeren of stimuleren.
- Om de situatie van het project, de geschiedenis en de context aan de start van de monitor goed in beeld te hebben wordt aanbevolen om als onderdeel van de monitor ook een uitgebreid verkennend interview te houden. Daarnaast wordt aanbevolen om waar mogelijk gebruik te maken van andere bronnen van informatie, zoals beschikbare projectdocumenten. Een verkennend interview blijft ook nodig om het draagvlak voor toepassing van de monitor te verkennen en de stakeholders te identificeren.
- De vragenlijst van de monitor kan zowel face to face als via een telefonisch interview worden afgenomen. Het telefonisch interview is goedkoper en een goed alternatief wanneer betrokken personen elkaar kennen, de case helder is, en er weinig extreem verschillende percepties bestaan. Het face to face interview geeft de mogelijkheid om kaartmateriaal te gebruiken en om een contact op te bouwen voor mogelijk vervolg. In een face to face interview kan gebruik worden gemaakt van de non-verbale communicatie.
- Het toepassen van de monitor kan gevoeligheden met zich mee brengen. De monitor brengt verschillende beelden ten aanzien van bouwen met de natuur in beeld. Hoewel het een analyse instrument is, kan het als bedreigend ervaren worden door partijen. Dit is ook gebleken bij de voorbereiding van het toepassen van de monitor in de case dijkversterking Edam-Amsterdam. Gevoeligheden lijken met name aanwezig wanneer doelen en belangen niet op een zelfde lijn liggen. Dit betekent niet dat de monitor in dit geval geen waarde heeft, integendeel! Juist een tegenstelling van doelen en belangen kunnen door de monitor verhelderd worden. Het is van belang om in de voorbereiding van de monitor en tijdens het toepassen van de monitor goed rekening te houden met de mogelijke gevoeligheden.

- De monitor moet uiteindelijk leiden tot vergelijkbare resultaten. Het gaat hierbij om de resultaten van verschillende respondenten, maar ook van één respondent op meerdere momenten in de tijd. Om deze reden is het van groot belang om scherpte te bewaren gedurende het afnemen van de monitor. De afbakening per vraag moet bij de respondent helder zijn. Waar wordt over gepraat: Bouwen met de natuur in het algemeen? Het project specifiek? En wat houdt het project in? Wanneer er sprake is van meerdere interviewers die de monitor afnemen geldt dat onderlinge afstemming tussen de interviews en interviewers van groot belang is.
- Het toepassen van de monitor in een pilot (case slibvangput) is onderdeel geweest van de ontwikkeling van de monitor. De monitor is echter 'slechts' op één project toegepast. Bij deze toepassing is op maar één moment in de tijd de monitor gebruikt. Door deze toepassing van de monitor in de case slibvangput zijn de eerste conceptversies van de monitor op een aantal punten aanzienlijk verbeterd (zie hoofdstuk 7) en zijn lessen getrokken over de toepassing van de monitor. Aanbevolen wordt om bij een volgende toepassing van de monitor nogmaals kritisch te reflecteren, en zo nodig aanpassingen te maken aan de monitor.
- De slibvangput is het eerste project waarin de monitor is toegepast. Deze pilot is ontwikkeld op basis van de monitor waarin nog een aantal onvolkomenheden bleken te zitten. Om deze reden wordt aanbevolen om de casebeschrijving alleen te beschouwen in samenhang met de aanbevelingen en conclusies die gedaan zijn in hoofdstuk 7 en 8 en de case beschrijving niet als een volledig voorbeeldstuk te gebruiken.
- De monitor in zijn huidige vorm maakt het mogelijk om percepties en handelen met betrekking tot 'bouwen met de natuur' in natte infrastructuur projecten in beeld te brengen. Om te stimuleren dat suggesties voor verbeteropties ten aanzien van de realisatie van bouwen met de natuur ook daadwerkelijk worden opgepakt dient het gebruik van de vragenlijst gecombineerd te worden met een bijeenkomst met de betrokken respondenten en eventueel andere stakeholders. In een dergelijke bijeenkomst worden de uitkomsten van de monitor, inclusief verbeteropties besproken en eventueel vervolgacties uitgezet. In de pilot Slibvangput is geen bijeenkomst met stakeholders gehouden.

## **A Casebeschrijving Slibvangput**

### **A.1 Inleiding**

In het kader van het project MIJ1.2 is gewerkt aan de ontwikkeling van een Monitor Bouwen met de Natuur in IJsselmeer, Markermeer en IJmeer. Deze monitor is toegepast op het project slibvangput. Het toepassen van de monitor in deze casus dient twee doelen. Het eerste doel is om de monitor, die in ontwikkeling is, te testen. Het tweede doel is om (veranderingen in) percepties en handelen met betrekking tot 'bouwen met de natuur' in natte infrastructuur projecten in beeld te brengen. In deze bijlage wordt alleen gewerkt aan het tweede doel. De bijlage bevat een beschrijving van de case slibvangput. In hoofdstuk 7 wordt nader ingegaan op het eerste doel. Hier worden de lessen besproken ten aanzien van de ontwikkeling en toepassing van de monitor.

Om de monitor te testen is bij vijf respondenten van vijf verschillende betrokken partijen de monitor toegepast (sectie 7). Alvorens dit te doen is eerst een verkennend interview gehouden met de initiatiefnemer van het project: Boskalis (zie bijlagen rapport) . In onderstaande casebeschrijving wordt er omwille van privacy, niet de namen van de respondenten genoemd, maar wordt verwezen naar de betreffende organisatie. Organisaties waarvan respondenten zijn gesproken zijn: Boskalis, Rijkswaterstaat IJsselmeergebied (RWS IJG), Provincie Flevoland, Van Oord en Staatsbosbeheer. De respondenten geven niet de perceptie van hun organisatie. Ze geven de perceptie van een persoon die onderdeel uitmaakt van de organisatie.

In deze bijlage zal eerst het project beschreven worden in sectie 2. In sectie 3 wordt ingegaan op de percepties van de respondenten m.b.t. het concept 'bouwen met de natuur' in het algemeen en in de case slibvangput. In sectie 4 wordt ingegaan op de percepties t.a.v. de succes- en faalfactoren die 'bouwen met de natuur' bevorderen of belemmeren en de percepties t.a.v. de condities voor bouwen met de natuur . In sectie 5 wordt gekeken naar de percepties van de toekomst van bouwen met de natuur in het specifieke geval van het project slibvangput en meer generiek voor het IJsselmeergebied als geheel. In sectie 6 worden conclusies getrokken. In sectie 7 wordt een overzicht gegeven van de geïnterviewde personen.

Het bijlagen rapport bevat de vragenlijsten die voor de eerste drie interviews zijn gebruikt. De vragenlijst die in het rapport is gepresenteerd is aangepast aan de hand van de bevindingen uit de toepassing van de monitor in deze case (zie hoofdstuk 4).

### **A.2 Projectbeschrijving**

De slibvangput is een initiatief van Boskalis. In 2004 is het project gestart met het bij elkaar komen van de directeur van Boskalis BV, de directeur wegen en scheepvaart van Rijkswaterstaat IJsselmeergebied (RWS IJG), en de gedeputeerde van de provincie Flevoland. Dit is gedaan onder leiding van mevr. Ada Wildekamp (Agit Consultancy BV). Ada Wildekamp is oud-gedeputeerde van de provincie Noord Holland en oud-wethouder van de gemeente Amsterdam en ingehuurd door Boskalis voor dit project met als doel om de percepties van de bestuurders ten aanzien van het maken van een slibvangput bij Lelystad dezelfde kant op te krijgen.

Er is getracht om het project op te zetten samen met de provincie Flevoland, RWS IJG en Boskalis. Dit is niet gelukt. Vanuit het principe 'werk met werk maken' was het oorspronkelijke plan om de projecten van Rijkswaterstaat, waarvoor een grondvraag bestaat, te koppelen aan de slibvangput, waarbij grond vrij komt. Gedacht werd aan projecten in het kader van de KRW of Natura 2000. Daarnaast bestond het idee om een gezamenlijk onderzoeksproject op te starten.

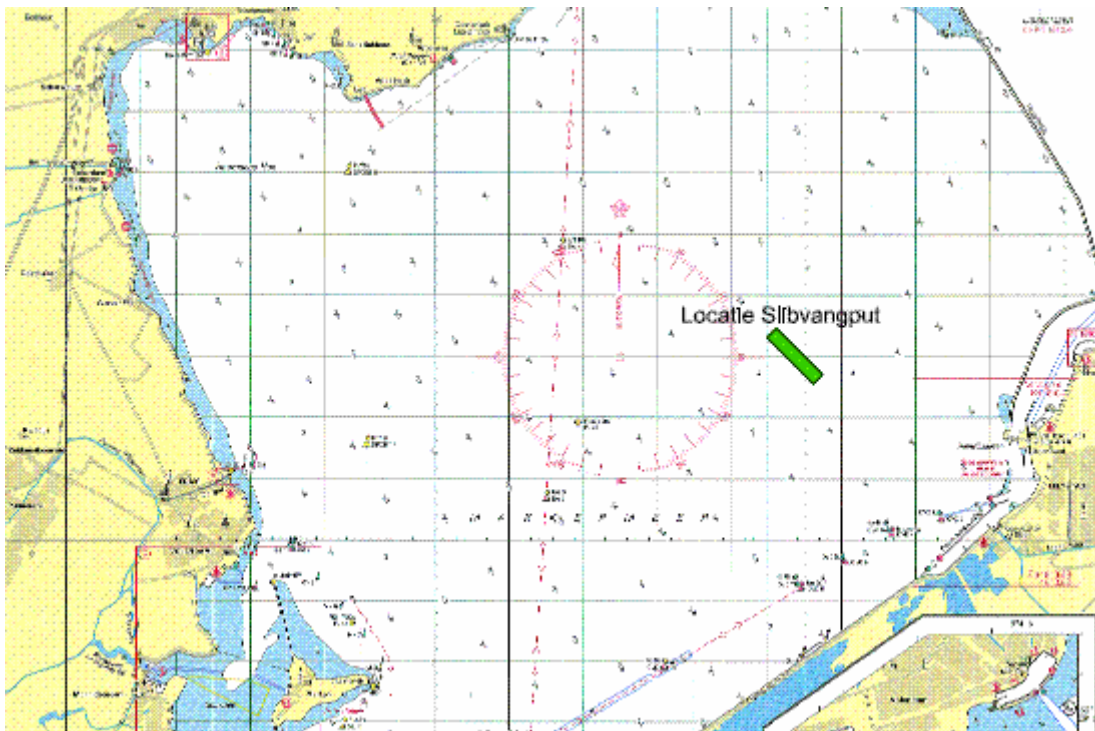
In november 2008 is besloten om het project niet gezamenlijk op te pakken omdat de projecten met een grondvraag van Rijkswaterstaat en de slibvangput van Boskalis niet goed op elkaar aansloten. Dit heeft te maken met de timing van de beide projecten. Inmiddels heeft Boskalis de vergunningen voor de slibvangput aangevraagd. Het gaat daarbij om de ontgrondingaanvraag bij RWS, de vergunning voor de natuurbeschermingswet bij de provincie en een aantal kleinere vergunningen. Het is niet nodig om een MER procedure te starten gezien de oppervlakte van de put van 80ha; bij een omvang groter dan 100ha is een dergelijke ontgronding MER-plichtig.

Boskalis heeft met het project als doel te onderzoeken hoe de slibvang in de put werkt en wat het effect van de slibvang is op de troebelheid van het water in de omgeving. Op dit moment is er weinig kennis over hoe het slibtransport werkt en hoe de afzetting in zijn werk gaat. Uiteindelijk is de veronderstelling dat slibvang het doorzicht in het Markermeer vergroot. Daarnaast wordt de put gemaakt om een stukje markt te creëren in het gebied: een positie te creëren voor werk in de buurt. Boskalis wil inspelen op de grote zandvraag die er in de toekomst in het gebied mogelijk zal zijn.

Bij het maken van de slibvangput komen een laag holocene klei en een laag pleistoceen zand beschikbaar. De laag klei zit tussen de 4m en 11m beneden NAP; dit is een hoeveelheid van 5,5 miljoen kuub. De bovengrondse kleilaag moet eerst weggehaald worden om het zand te kunnen winnen. Bij een diepte van 50m levert de put 8,5 miljoen kubieke meter zand op. De 8,5 miljoen kubieke meter zand betreft industrie- en metselzand.

Het plan is om de 5,5 miljoen m<sup>3</sup> bovengrondse klei te gebruiken voor de pilot 'Oermoeras'. Boskalis wacht af tot het bestek voor het Oermoeras op de markt komt. Indien er een ander project komt waarvoor een grondbehoefte bestaat kan de klei daarheen. Als er geen project is waar de bovenlaag (de klei) heen kan, dan is dat een probleem.

De ontgronding is gepland in het noordoosten van het Markermeer, ongeveer 5 kilometer ten westen van de aansluiting van de Houtribdijk op de Markerwaarddijk (zie figuur 1). Naar de locatie, vorm en ligging van de put is door Boskalis onderzoek gedaan. De locatie heeft onder andere te maken met de veelal zuidwesten wind in het Markermeer. Daarnaast ligt de locatie in een ecologisch 'arm' gebied. In dit gebied zijn relatief weinig vogels en vissen waardoor er minder verstoring van de natuur optreedt tijdens baggerwerkzaamheden.



Figuur 1 Locatie Slibvangput in Markermeer

### A.3 Stakeholders

In de volgende drie secties wordt ingegaan op de perceptie van de respondenten van betrokken partijen (stakeholders) in het project. Hiervoor zijn vijf partijen geselecteerd: Boskalis, Rijkswaterstaat IJsselmeergebied (RWS IJG), provincie Flevoland, Staatsbosbeheer en Van Oord. Hieronder wordt kort ingegaan op de rol die de partijen in het project hebben.

Boskalis is baggeraannemer en initiator en realisator van de slibvangput. Boskalis heeft met het project als doel te onderzoeken hoe de slibvang in de put werkt en wat het effect van de slibvang is op de troebelheid van het water in de omgeving. Daarnaast wil Boskalis in het gebied een stuk markt creëren.

RWS IJG is beheerder van het IJsselmeergebied. Zij werkt aan natuurontwikkeling in het Markermeer en is tevens vergunningverlener voor de ontgroning van de slibvangput. Aanvankelijk heeft RWS IJG getracht om samen met Boskalis en provincie Flevoland het project te ontwikkelen. RWS IJG had toen de rol van mede-initiator en uitvoerder. Dit is niet gelukt, waardoor RWS IJG nu een rol meer op afstand heeft.

De provincie Flevoland is vergunningverlener voor de Flora- en Faunawet en een aantal milieuvergunningen. De provincie is betrokken geweest bij de initiatie van het project met Boskalis en RWS IJG. Dit is niet van de grond gekomen. De provincie is nu weer betrokken sinds de vergunningen worden aangevraagd.

Staatsbosbeheer is kernteamlid van het project Toekomst Markermeer IJmeer (TMIJ) en is vanuit die rol op de hoogte van het project Slibvangput. Staatsbosbeheer heeft geen directe rol in het project. Staatsbosbeheer is beheerder van verschillende natuurontwikkelingsprojecten in het IJsselmeergebied.

Van Oord is baggeraannemer. Van Oord is niet betrokken bij de slibvangput. Aanvankelijk wilde Van Oord dit project gezamenlijk met Boskalis oppakken, echter hier had Boskalis geen oren naar. Van Oord ontplooit eigen activiteiten in het IJsselmeergebied.

In onderstaande secties worden de percepties weergegeven van de respondenten ten aanzien van de succes- en faalfactoren die 'bouwen met de natuur' bevorderen of belemmeren en de percepties t.a.v. de condities voor bouwen met de natuur. Ook wordt hun toekomstverwachting in beeld gebracht. De percepties van respondenten zijn in willekeurige volgorde gegeven.

#### A.4 **Bouwen met de Natuur in projecten**

In deze sectie wordt ingegaan op wat partijen als bouwen met de natuur zien en hoe zij dit terugzien in het project slibvangput. Hierna wordt kort aangegeven hoe tevreden partijen zijn met het aspect bouwen met de natuur in het project slibvangput.

##### **Beeld bij bouwen met de natuur**

De respondent van Boskalis ziet bouwen met de natuur als bijvoorbeeld met gesloten grondstromen werken, het gaat er om de natuur ook echt te verbeteren. De respondent van Boskalis ziet een overlap met bouwen voor natuur, omdat ook daar de habitat vooruit gaat door een civieltechnisch bouwwerk. "building with nature had ook building for nature kunnen heten" (respondent Boskalis). Eenzelfde opmerking maakt de respondent van Van Oord, die bouwen met de natuur gelijk ziet aan bouwen voor natuur. Hij benadrukt dat de ontwikkelingen in natuur onderdeel van bouwen met de natuur zijn.

De respondent van Rijkswaterstaat interpreteert bouwen met de natuur als 'werk met werk maken'. Je combineert de wensen van de natuur met de wensen van de mens. Dit is in tegenstelling tot bouwen voor natuur, waar slechts één functie speelt. Deze interpretatie komt sterk overeen met die van de respondent van Provincie Flevoland. Ook de respondent van de provincie denkt aan combineren van functies en werk met werk maken: "bouwen met de natuur is een win-win, hebben we allemaal een beetje voordeel van" (respondent Provincie Flevoland).

De respondent werkzaam bij Staatsbosbeheer denkt bij het begrip 'bouwen' aan het bouwen van woningen en ziet bouwen met de natuur als rood in combinatie met groen: "Rood associeer ik met huizen bouwen en groen met natuur. In de tijd gaan rood en groen gelijktijdig op."

Zowel de respondenten van Boskalis, Van Oord, de Provincie Flevoland en Staatsbosbeheer zien bouwen met de natuur in sterke mate terug komen in het project omdat je zowel iets aanbrengt, maar tegelijkertijd ook randvoorwaarden creëert waardoor de natuur zich kan ontwikkelen. Volgens de respondent van Rijkswaterstaat is er in 'aanzienlijke mate' sprake van bouwen met de natuur. De respondenten van Rijkswaterstaat en Staatsbosbeheer plaatsen de kanttekening dat men nog niet weet wat het ecologisch effect van de put is. De respondent van Boskalis benadrukt dat de grond die vrij komt ook weer in het Markermeer kan worden gebruikt. Hij geeft aan dat er in sterke mate sprake is van bouwen van natuur, omdat de vrijkomende grond in het Oermeeras zou kunnen worden gebruikt.

Door de partijen wordt ook de natuurfunctie benadrukt die het Markermeer heeft als Natura 2000 gebied. Hierdoor speelt natuur automatisch een rol.

Als voorbeeld van bouwen met de natuur geeft de respondent van de Provincie Flevoland het Oostvaarderswold “daar wil je én recreëren én een goede natuur”.

### **Tevredenheid bouwen met de natuur in slibvangput**

De respondent van Boskalis is ruim tevreden met de realisatie van bouwen met de natuur, met de kanttekening dat de echte realisatie van de put nog moet starten. Hij is niet tevreden en niet ontevreden met de besluitvorming m.b.t. bouwen met de natuur. Hij is heel tevreden met de kennis die er was over mogelijke positieve effecten op het ecosysteem.

De respondent van de provincie Flevoland is ruim tevreden met de besluitvorming en de realisatie van bouwen met de natuur in het project slibvangput. Ook is hij ruim tevreden met de kennis die er was over mogelijke positieve effecten op het ecosysteem.

De respondent van RWS IJG, in tegenstelling tot de respondenten van Boskalis en de provincie Flevoland, is ruim ontevreden met de besluitvorming en de realisatie van bouwen met de natuur in het project. De respondent van RWS IJG geeft aan dat het niet gelukt is een combinatie te maken met projecten, door de belemmerende factor timing. Hij is wel ruim tevreden over de kennis die er was over mogelijke positieve effecten op het ecosysteem.

De respondent van Staatsbosbeheer geeft aan dat er veel onzekerheid is over de te verwachten effecten op de waterkwaliteit. Daarnaast wordt verwacht dat ze heel lokaal zijn: “Op het niveau van het Markermeer zouden de effecten mogelijk niet zichtbaar zijn. Dit maakt het vertrouwen in het project niet erg groot.”

## **A.5 Condities voor Bouwen met de Natuur**

In deze sectie wordt ingegaan op de condities voor bouwen met de natuur. Eerst wordt ingegaan op wat partijen als belemmerende factoren en condities voor bouwen met de natuur zien en vervolgens worden de succesfactoren en condities die door de partijen zijn genoemd besproken. Wat naar voren komt is dat succesfactoren/condities vaak ook gezien worden als belemmerend wanneer niet voldaan is aan de conditie. Sommige van de factoren en condities gelden specifiek voor het project de slibvangput, veel factoren en condities worden echter ook buiten dit project zo ervaren. Het onderscheid hier tussen is niet altijd scherp gemaakt.

### **Belemmerende factoren en condities**

Belemmerende factoren die naar voren komen zijn de financiële middelen en mogelijkheden (Van Oord, provincie Flevoland, RWS IJG), de financiële risico's (Boskalis), in dit kader wordt ook de financiële crisis genoemd. Ook worden genoemd: een eenzijdige samenstelling van het project team, de timing van het project (Boskalis, Staatsbosbeheer), onvoldoende kennis van partijen onderling die samenwerken (RWS IJG), een focus op behoud van natuur in plaats van ontwikkeling (provincie Flevoland), planstelsels en plannen (Van Oord, RWS IJG), de complexiteit van een integrale afweging (provincie Flevoland), onzekerheid over de uitkomsten van de pilot slibvangput (Staatsbosbeheer). Hieronder zal per partij ingegaan worden op de genoemde belemmerende factoren.

De respondent van Van Oord geeft aan dat de belemmerende factoren voor bouwen met de natuur een combinatie zijn van politieke en netwerkfactoren met de financiën. Het is een discussie tussen wat groeperingen willen en de financiële mogelijkheden. Twee andere factoren die sterk belemmerend werken volgens hem zijn een eenzijdige samenstelling van de projectgroep dat de focus smal houdt, en planstelsels en plannen. De respondent van Van Oord geeft aan dat de omstandigheden niet uniek zijn en dat de leerpunten meegenomen worden in andere projecten en ook in de toekomst weer van toepassing zijn.

De respondent van Boskalis noemt als belemmerende factoren het financiële risico dat je als ondernemer loopt. De huidige financiële crisis speelt hierin ook een belemmerende rol. Daarnaast is er het planmatige en politieke aspect. Je bent met de slibvangput afhankelijk van afnemers van de bovengrond. De korte tijdshorizon van bestuurders speelt een aanzienlijke rol.

De respondent van RWS IJG noemt als belemmerende factor "als je onvoldoende weet van elkaars rol en opdracht". De respondent van RWS IJG geeft aan dat dit zeker geldt voor RWS "dit is wel de periode waarin we een omwenteling aan het maken waren. We zijn agentschap geworden." Daarnaast geeft hij aan dat als bouwen met de natuur extra geld kost, dit sterk belemmerend zal werken. Een ander sterk belemmerende factor zijn de wetten, regels en plannen.

De respondent van de Provincie Flevoland ziet het als belemmerend wanneer men gericht is op behoud van natuurwaarden en niet open staat voor andere mogelijke oplossingsrichtingen. Een andere sterk belemmerende factor is de financiering van de extra kosten voor bouwen met de natuur maatregelen: "krijgers vinden het vanzelfsprekend dat het gebeurt". Verder geeft de respondent van de provincie Flevoland aan dat je meer toe wilt naar integrale afweging tussen verschillende projecten (zoals het oermoeras en de slibvang samen). Echter de complexiteit die dit met zich mee brengt werkt volgens hem belemmerend.

Een eenzijdige samenstelling van het projectteam werkt volgens de respondent van Staatsbosbeheer belemmerend. Een andere belangrijke belemmerende factor is de onzekerheid over de uitkomsten op het gebied van natuurontwikkeling: "Dit maakt het moeilijk om iedereen mee te krijgen." Een derde belangrijke belemmerende factor is volgens haar de timing: "vrijkomen en gebruik van de grond moet maar net passen."

### **Succes factoren en condities**

Succesfactoren die genoemd zijn voor bouwen met de natuur maatregelen zijn: win-win (Van Oord, RWS IJG), financiële haalbaarheid (Van Oord, Boskalis), timing (RWS IJG), de bijeenkomsten met stakeholders uit het gebied (Boskalis), ondernemersdrift bij initiatiefnemer (Boskalis), een groot aantal projecten in het IJsselmeergebied (Boskalis, provincie Flevoland), inhoudelijke kennis (Boskalis), 'drive' bij bestuurders (RWS IJG), in een vroeg stadium beginnen (RWS IJG), samenwerking tussen publiek en privaat (Staatsbosbeheer), integraal projectteam (Staatsbosbeheer).

De respondent van Van Oord ziet twee belangrijke succesfactoren voor dit project. Ten eerste is er de mogelijkheid om de laag slib weg te brengen naar het Oermoeras. En daarnaast de financiën die middels de verkoop van zand uit komen.



De respondent van Boskalis noemt een belangrijke succesfactor in dit project de atelierbijeenkomsten die gehouden zijn (zie: Quick scan grondverzet Markermeer-IJmeer 2010-2040, Deltares/BwN 2009). Hierin zijn alle belanghebbenden bij grondverzet in het Markermeer en IJmeer bij elkaar gekomen en is een overzicht van alle projecten gemaakt. Factoren die verder een rol hebben gespeeld volgens hem bij het initiëren van het project door Boskalis zijn de ondernemingsdrift van Boskalis, het grote aantal projecten dat speelt in het gebied, de inhoudelijke kennis die aanwezig was en ook de directeur van Boskalis destijds, die een natuurliefhebber is. De respondent van Boskalis noemt als belangrijke condities de financiële haalbaarheid en het in huis hebben van de juiste kennis.

De respondent van RWS IJG geeft een aantal factoren dat van belang is voor het realiseren van het project. Timing is van belang. De respondenten van Boskalis en Staatsbosbeheer noemden dit ook al, als mogelijke belemmerende factor. Daarnaast moet je een win-win aan kunnen geven. Maar dat alleen is niet genoeg, er moet bij bestuurders voldoende drive zijn om te willen investeren, ze moeten op een manier ook kunnen scoren. Verder geeft de respondent van RWS IJG aan dat je in een vroeg stadium moet beginnen “in een vroeg deel van de verkenning”.

De respondent van de provincie Flevoland geeft aan dat een belangrijke succesfactor is dat het project een bijdrage aan de economie levert: “Daar gaat het bij het Markermeer allemaal om, om de huizen die ze daar willen bouwen. Als dat niet aan de orde was, dan werd er niet in geïnvesteerd.”

De respondent van Staatsbosbeheer geeft aan dat een publiek private samenwerking van belang is voor een dergelijk project. Ze vindt het goed als meerdere partijen hun naam verbinden aan het project: “Zo zou het goed zijn als de natuurorganisaties dit zouden doen. Dan wordt het duidelijk dat het niet alleen gaat om een commercieel belang.” Daarnaast is het van belang een integraal projectteam te hebben en een breed netwerk zodat je op de hoogte bent van zand- en grondvraag en aanbod. Hiermee wordt volgens haar ook het belang van een gesloten grondbalans benadrukt.

#### **A.6 De toekomst van Bouwen met de Natuur in IJsselmeer, Markermeer en IJmeer**

In deze sectie zal ingegaan worden op de toekomst van bouwen met de natuur. Eerst zal specifiek ingegaan worden op de beelden die partijen hebben bij de toekomst van het project. Daarna wordt ingegaan op de toekomst van bouwen met de natuur in het algemeen. Vervolgens worden de beelden die leven bij de toekomst voor bouwen met de natuur in het IJsselmeer, Markermeer en IJmeer besproken en worden de belangrijkste factoren voor succes voor bouwen met de natuur op grote schaal genoemd.

##### **Toekomstbeeld slibvangput**

De respondent van Boskalis verwacht voor dit project dat de bovengrond afgegraven gaat worden en dat daar iets moois van gemaakt wordt. En daarnaast dat kennis vergaard wordt middels monitoren.

De respondent van RWS IJG zou het mooi vinden wanneer het leeuwendeel van het slib gevangen is en dat je er verder geen onderhoud aan hebt.

De respondent van Staatsbosbeheer geeft aan dat nu nog niet goed in beeld is wat de grondvraag en wat het aanbod is. Ze kan zich ook voorstellen dat indien er geen behoefte is aan de kleilaag op de slibvangput het onderliggende zand weggezogen wordt, terwijl de bovenlaag blijft liggen. Volgens de respondent van Staatsbosbeheer kan het project een omvang krijgen die vergelijkbaar is met het project IJsselmonding.

### **Lessen uit het project Slibvangput**

Uit de ervaringen met de slibvangput leert de respondent van Boskalis dat de samenwerking met de overheden niet eenvoudig was: "In het voortraject moeten we misschien wat strenger of harder zijn over het wel of niet meedoen." De opgedane kennis in de slibvangput zal in de toekomst gebruikt worden.

Op basis van de ervaringen uit het project de slibvangput concludeert de respondent van de provincie Flevoland dat hij in de toekomst eerder betrokken wil worden in projecten, om zo mee te denken over optimalisaties. Daarnaast trekt hij als les dat een project niet "te moeilijk" moet zijn.

De respondent van RWS IJG neemt als les mee uit het project de slibvangput dat je erg moet investeren in een relatie, en dan de relatie op alle niveaus, ambtelijk en bestuurlijk. Wat betreft het creëren van win-win situaties en het maken van combinaties zegt hij: "Soms moet je de andere 'win' helpen. En niet op je eigen belang blijven zitten."

Volgens de respondent van Staatsbosbeheer moet je het initiatief als totaal pakket presenteren: "Het totale pakket moet inzicht geven in wat er met de bovenste laag klei gaat gebeuren in relatie tot natuurontwikkeling". Een goed voorbeeld vindt zij het project IJsselmonding. Daarnaast geeft de respondent van Staatsbosbeheer als concreet verbeterpunt om mensen mee te nemen op excursie: "je krijgt dan waarschijnlijk sneller de handen op elkaar." De respondent van Staatsbosbeheer geeft aan dat ze in de toekomst intensiever betrokken wil worden bij de ontwikkeling van natuurprojecten, nu is Staatsbosbeheer verantwoordelijk voor het beheer: "Staatsbosbeheer kan dan kennis aanleveren voor het ontwerp om te zorgen dat het project ook daadwerkelijk beheersbaar gaat worden."

### **Toekomst voor bouwen met de natuur**

De respondent van Boskalis verwacht in de toekomst meer projecten te ontwikkelen met gebiedseigen grond.

De respondent van de Provincie Flevoland verwacht dat "we steeds meer in staat zullen zijn integrale afwegingen te maken. En die ook toelaten."

De respondent van Van Oord verwacht dat bouwen met de natuur in de toekomst er uit ziet als: "heel groot baggerwerk, net als Ketelmeer Oost."

De respondent van RWS IJG denkt dat bouwen met de natuur in de toekomst misschien wel kaderstellend kan worden: "voorwaarden stellen is wel heel streng. Dus misschien is het meer dat je moet aangeven waarom je ervan afwijkt. Omgekeerde bewijslast."

De respondent van Staatsbosbeheer verwacht dat de onzekerheid over de bijdrage van slibvangputten aan de waterkwaliteit is opgelost. Daarnaast verwacht ze dat wet en regelgeving en vergunningen belemmerend blijven werken.

### **Bouwen met de natuur in het IJsselmeergebied**

De respondent van Boskalis heeft de indruk dat de aandacht voor bouwen met de natuur is toegenomen in het IJsselmeergebied. Dit komt doordat iedereen ziet dat er wat moet gebeuren, er zijn veel projecten. De respondent ziet bouwen met de natuur als zeer kansrijk en noodzakelijk in het IJsselmeergebied. Als suggestie voor de toekomst geeft hij de atelierbijeenkomsten: “wat erg leuke dagen waren, we gingen met de benen op tafel zagezegd nieuwe opties bedenken.”

De respondent van de provincie Flevoland heeft de indruk dat de aandacht voor bouwen met de natuur is toegenomen in het IJsselmeergebied. Dit komt door de toegenomen druk in het gebied van recreatie, natuur en wonen. Hij acht bouwen met de natuur kansrijk in het IJsselmeergebied: “Denk in kansen in plaats van bedreigingen!” Als concrete mogelijkheid geeft de respondent van de provincie aan dat er meer variatie aangebracht kan worden, met name voor de recreatie.

De respondent van Van Oord heeft de indruk dat de aandacht voor bouwen met de natuur is toegenomen in het IJsselmeergebied. Dit komt door de compensatie die nodig is voor de bouwplannen van Amsterdam en Almere: “Het is een trend, ook bij rijkswegen wordt het een vereiste.” Hierdoor is het een sterk kansrijk concept volgens hem. Als concrete mogelijkheid voor bouwen met de natuur in het IJsselmeergebied ziet de respondent van Van Oord de mogelijkheid bij het behoud van voorlanden bij de Friese kust, wanneer het peil in het IJsselmeer wordt verhoogd. Daarnaast is Van Oord bezig met een langwerpige put: “In het Markermeer zouden we een langwerpige put (soort vaargeul) willen maken waar we d.m.v. de waterinjectie techniek specie van de bodem van het Markermeer in een diep gat willen brengen. Misschien dat we binnenkort een ontgrondingsvergunning bij RWS en een ontheffing van de NB bij de Provincie aanvragen.”

De respondent van RWS IJG heeft de indruk dat de aandacht voor bouwen met de natuur is toegenomen in het IJsselmeergebied. Volgens hem komt dit doordat er veel ‘rood’ wordt gebouwd in het gebied en dit vraagt om groen. De respondent van RWS IJG ziet bouwen met de natuur als een kansrijk concept voor het IJsselmeergebied: “er zijn nu zo onwaarschijnlijk veel kansen, met de KRW, Natura2000, noem maar op. Dat geeft allemaal mogelijkheden om te bouwen met de natuur.”

De respondent van Staatsbosbeheer heeft de indruk dat de aandacht voor bouwen met de natuur gelijk is gebleven: “waterbouwkundigen denken toch nog vrij traditioneel. Er worden dijken gebouwd op de manier zoals het altijd gegaan is.” Wel geeft ze aan dat er iets meer aandacht is voor natuurontwikkeling en dat er veranderingen zichtbaar zijn zoals het innovatieve idee van een zandmotor voor de Friese kust. De respondent van Staatsbosbeheer ziet bouwen met de natuur niet als een kansrijk concept: “Voor een dergelijk concept is een gevoel van urgentie nodig. Een dergelijke urgentie is er onvoldoende op dit moment. Bij dijkversterking doet men wat men altijd al heeft gedaan.” De respondent van Staatsbosbeheer is wel positief over de experimenten die in het IJsselmeergebied plaats vinden, zoals NMIJ. “Deze experimenten kunnen misschien ruimte bieden voor het concept ‘bouwen met de natuur’.” Als concrete mogelijkheid voor bouwen met de natuur in het IJsselmeergebied geeft de respondent van Staatsbosbeheer het Oermoeras: “het oermoeras is een soort groeidiamant, het wordt steeds groter door aanslibbing.” Bovendien geeft ze aan dat kennis opgedaan kan worden bij het aanleggen van een eerste deel oermoeras.

## **Succes en faalfactoren voor bouwen met de natuur op grote schaal**

De respondent van Boskalis ziet als belangrijke factor budget: "Als je dat maar hebt, gaat het goed." Daarnaast zijn kennis en toewijding nodig. Ook de respondent van Van Oord noemt budget als belangrijke factor: "wat kost het en wat heb je er voor over?"

Als faalfactor voor bouwen met de natuur op grotere schaal ziet de respondent van de provincie Flevoland regelgeving: "die is heel erg gericht op 'behoud wat je hebt'." Als succesfactor ziet zij de drukte in het gebied: "Grote druk leidt tot veel creativiteit."

De respondent van RWS IJG ziet als factor die belemmerend kan werken de vergunningen: "De zaken zijn nog zo rigide neergezet, je moet dingen in stand houden, maar je hebt geen ontwikkeldoelen." De succesfactor ziet hij in draagvlak: "Zonder draagvlak houdt het gewoon op."

Als belemmerende factor ziet de respondent van Staatsbosbeheer de complexiteit van besluitvorming in het IJsselmeergebied. Er zijn veel partijen betrokken: "het IJsselmeergebied wordt beschouwd als een gebied dat van niemand en van iedereen is. Een gevoel van urgentie is een succesfactor volgens de respondent van Staatsbosbeheer. En daarnaast zijn voldoende financiën belangrijk: "Hierdoor is belangrijk dat initiatieven als een totaal pakket met verschillende combinaties (bijv. commerciële zandwinning en natuurontwikkeling) worden gepresenteerd."

## **A.7 Conclusies**

Het toepassen van de monitor in het project de slibvangput heeft twee doelen. Het eerste doel is om de monitor, die in ontwikkeling is, te testen en verder te ontwikkelen. De tweede is om (veranderingen in) percepties en handelen met betrekking tot 'bouwen met de natuur' in natte infrastructuur projecten in beeld te brengen. Ten aanzien van het tweede doel zullen hier conclusies getrokken worden. In hoofdstuk 7 wordt ingegaan op conclusies ten aanzien van het testen van de monitor.

- In de case is onderzocht welk beeld partijen bij bouwen met de natuur hebben. Zowel de respondenten van RWS IJG, van de provincie Flevoland als van Staatsbosbeheer interpreteren bouwen met de natuur als het combineren van functies. De respondenten van Boskalis en Van Oord geven aan dat voor hen bouwen met de natuur gelijk staat aan bouwen voor natuur.
- Alle partijen zien het concept bouwen met de natuur terug in het project slibvangput. De respondenten van Rijkswaterstaat en Staatsbosbeheer plaatsten de kanttekening dat men nog niet met zekerheid weet wat de effecten van de slibvangput op de natuur zullen zijn. De respondenten van Boskalis en de provincie Flevoland zijn beide ruim tevreden met de realisatie van bouwen met de natuur in het project de slibvangput. De respondent van RWS IJG is daarentegen ruim ontevreden omdat het niet gelukt is om combinaties met projecten te maken.

- Er is onderzocht welke factoren bouwen met de natuur belemmeren of stimuleren in de ogen van de partijen. Hieruit komt een uitgebreide lijst naar voren. Hieronder wordt ingegaan op de meest genoemde factoren (zowel stimulerend als belemmerend):
  - Financiën: Door meerdere respondenten wordt aangegeven dat dit een belangrijke rol bij bouwen met de natuur speelt. Het is een noodzakelijke randvoorwaarde voor het realiseren van het project. Wanneer bouwen met de natuur meer kost dan een 'normaal' project wordt dit gezien als sterk belemmerend.
  - Win-win. Genoemd wordt als succesfactor voor het slagen van bouwen met de natuur dat er iets te winnen moet zijn voor meerdere partijen.
  - Timing. Timing is van belang om projecten op elkaar aan te laten sluiten en partijen samen te laten werken.
  - Relaties. Het belang van samenwerken komt tussen de regels door steeds naar voren. Aangegeven wordt het belang dat partijen elkaar kennen en dat ze weten wat ze aan elkaar hebben. Hiervoor moet in een relatie geïnvesteerd worden. Ook moeten de juiste partijen aan tafel zitten. Door meerdere respondenten wordt het belang van een integraal projectteam onderstreept.
  - Regelgeving. Meerdere malen wordt naar voren gebracht dat wetgeving en plannen nog te veel gericht zijn op behoud en minder op ontwikkeling van natuurwaarden.
  - Projecten. Doordat in het IJsselmeergebied veel projecten worden ontwikkeld stimuleert dit de kansen voor bouwen met de natuur. Een belemmerende kant hieraan is dat de complexiteit in het IJsselmeergebied groot is.
  - Urgentie. Als succesfactor wordt een gevoel van urgentie genoemd dat nodig is voor het concept bouwen met de natuur.
- Alle respondenten behalve de respondent van Staatsbosbeheer, hebben de indruk dat de aandacht voor bouwen met de natuur in het IJsselmeergebied is toegenomen. De respondent van Staatsbosbeheer geeft aan dat waterbouwkundigen nog steeds vrij traditioneel denken. Alle respondenten behalve de respondent van Staatsbosbeheer zien bouwen met de natuur in het IJsselmeergebied als een kansrijk concept. Volgens de respondent van Staatsbosbeheer ontbreekt het gevoel van urgentie dat nodig is voor het concept bouwen met de natuur.
- Bij de respondenten leven verschillende beelden ten aanzien van de toekomst van bouwen met de natuur. Deze zijn niet per se conflicterend, maar worden ingegeven door de achtergrond van de verschillende personen.
- Er is in deze case geen beeld gekregen van de veranderingen van percepties, omdat op slechts één moment gemeten is. Ten aanzien van de ontwikkeling van percepties kunnen derhalve geen conclusies getrokken worden.

## A.8 Respondenten

No.	Organisatie	Functie	Type gesprek	Datum
1	Boskalis	Projectleider slibvangput	Face to face Verkennd interview	21 augustus 2009
2	Boskalis	Projectleider slibvangput	Telefonisch Toepassing monitor v.2-2	27 oktober 2009
3	Rijkswaterstaat IJsselmeergebied	Hoofd afdeling watersystemen	Face to face Toepassing monitor v.2-2	11 november 2009
4	Provincie Flevoland	Hoofd bureau vergunningverlening	Face to face Toepassing monitor v.2-2	11 november 2009
5	Van Oord	Regio manager regio noord	Telefonisch Toepassing monitor v.3	8 december 2009
6	Staatsbosbeheer	Kernteamlid TMIJ (sinds 1 jaar)	Telefonisch Toepassing monitor v.3	11 & 17 december 2009

Voor de verschillende versies van de vragenlijst van de monitor die gebruikt zijn, zie bijlage D van het bijlagen rapport.

## **B Beschrijving Dijkversterking Edam - Amsterdam**

### **B.1 Introductie**

Delen van de dijk tussen Edam en Amsterdam zijn niet op sterkte. Het Hoogheemraadschap Hollands Noorderkwartier (HHNK) voert het project voor versterking van deze stukken dijk uit. De dijkversterking heeft betrekking op stukken dijk van totaal 16 kilometer dat versterkt moet worden, verdeeld over 29 kilometer.

Eind 2008 is de startnotitie MER verschenen. Eind 2009 is een nota schetsontwerp (NSO) voor de dijkversterking opgesteld. In het NSO zijn varianten voor de verschillende delen van de dijk onderzocht. Deze varianten zijn nog schetsen, hierop zijn profielen nog niet aangegeven. Op basis van de NSO zullen van de varianten technische ontwerpen worden gemaakt. Eind 2010 zal het bestuur van het HHNK een keuze maken voor het voorkeursalternatief. Het werk kan dan in 2012 starten en duurt vijf jaar.

Het dijkversterkingproject Edam Amsterdam is één van de dertien dijkversterkingsprojecten van HHNK. De twee projecten, dijkversterking Edam-Amsterdam en dijkversterking Edam-Hoorn, worden onderling afgestemd. Het dijkversterkingproject Edam Amsterdam loopt in tijd iets achter. Zaken die gezamenlijk kunnen worden opgepakt zijn bijvoorbeeld kabels en leidingen en uitgangspunten voor het ontwerp.

### **B.2 Projectbeschrijving traject dijkversterking Edam - Amsterdam**

De dijkversterking is nodig om de stabiliteitsproblemen op het traject Edam-Amsterdam op te lossen. Het stabiliteitsprobleem van de dijk speelt op dit traject voornamelijk aan het binnentalud. Dit probleem los je in principe aan de binnenzijde van de dijk op. Het is ook mogelijk aan de buitenzijde te versterken ten behoeve van de binnenkant, echter dit is duurder omdat dan harde bekleding aan de buitenkant van de dijk vervangen moet worden. In de startnotitie (eind 2008) is aangegeven dat op meerdere plaatsen de sterkte van de bekleding onvoldoende is, dat op enkele tracés sprake is van risico voor opbarsten / opdrijven, dat slechts op enkele plekken stabiliteit buitendijks een probleem is, en dat de stabiliteit binnendijks op meerdere plaatsen te wensen overlaat. Tevens is aangegeven dat langs het traject Kinselmeer tot aan Uitdammer Die, de hoogte van de waterkering onvoldoende is. De lengte van dit traject bedraagt ongeveer vijf kilometer.

Vanuit DGW is het verzoek gekomen om te kijken naar synergie door verbetering van de waterveiligheid te combineren met ecologie<sup>3</sup>. Dit dient uitgewerkt te worden tot een pilot voor de dijkvakken 8, 9 en 10 (van Kinselmeer tot aan Uitdammer Die). Vanwege het hoogte probleem op dit traject zal specifiek gekeken worden naar de mogelijkheden van de aanleg van een vooroever en / of een golfbreker als ecologische maatregel.

Wanneer in het Markermeer gebouwd wordt (bij buitendijkse versterking van de dijk) speelt ecologie een rol in de vorm van het treffen van compenserende maatregelen. Buitendijkse maatregelen vinden direct plaats in het Natura 2000 gebied van het Markermeer.

---

<sup>3</sup> "We willen graag samenwerken met het Rijk om te kijken hoe de ecologie in het Markermeer-IJmeer versterkt kan worden door een slimme integrale aanpak van een dijkversterkingproject dat niet in de eerste plaats een ecologisch project is." Brief van HHNK naar Ministerie van Verkeer en Waterstaat, 13 februari 2009.

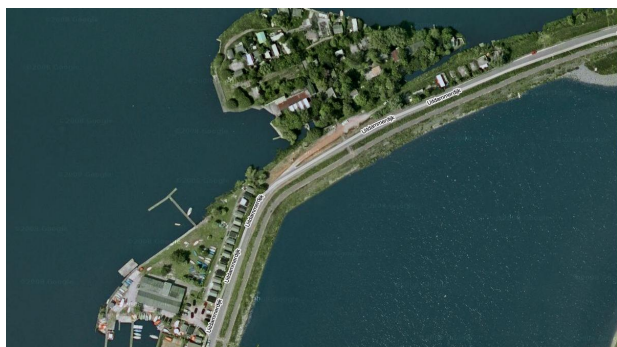
Aan de buitenzijde van de dijk is harde bekleding volgens het HHNK altijd nodig omdat de dijk 50 jaar stand moet houden. De dijkversterkingsprojecten moeten ervoor zorgen dat de dijken de aankomende 50 jaar aan de (huidige) veiligheidsnormen voldoen. Dit wordt ook zo door HHNK gecommuniceerd met de belanghebbenden. Er is door het HHNK gekeken naar mogelijkheden om bijvoorbeeld voor 25 jaar zaken te vervangen. Dit scheelt financieel weinig, maar geeft wel veel meer overlast. Rietmatrassen zouden ook een oplossing voor een hoogteprobleem kunnen zijn, echter het is niet zeker dat deze oplossing ook 50 jaar blijft bestaan. Er is daarom altijd een harde wering nodig.

Hieronder wordt specifiek ingegaan op een aantal onderdelen van het traject van de dijkversterking Edam Amsterdam.

### Kinselmeer

Bij het stuk Kinselmeer is er een hoogteprobleem op de dijk. Daarnaast is er zowel binnens als buitendijks een stabiliteitsprobleem. Vooroevers zouden een oplossing kunnen zijn voor het hoogteprobleem. Een ander aspect is dat je hier een uniek stuk dijk hebt met aan twee kanten water (zie figuur 8.3). Een vooroever zou dit karakter teniet kunnen doen. Wanneer de dijk naar buiten versterkt wordt, zit je in het Markermeer direct in Natura 2000 gebied.

Rondom het Kinselmeer speelt recreatie een belangrijke rol. Hier zitten campings en verenigingen. Er staan huisjes vlak achter de dijk (zie figuur 8.2). Deze houten vakantie huisjes zijn niet verplaatsbaar. Tegen eventueel verplaatsen wordt weerstand verwacht. Daarom wordt op deze plek toch naar een vooroever gekeken. Regelmatig wordt apart om tafel gezeten met het HHNK en deze partijen om inzicht in de problemen te krijgen en in zaken die belangrijk gevonden worden. Rondom het Kinselmeer speelt de pilot van het Rijk om te kijken naar extra ecologische maatregelen. Het Rijk brengt hier ook geld voor mee.



Figuur 8.2 Kinselmeer: huizen vlak langs de dijk



Figuur 8.3 Dijk Kinselmeer: aan twee kanten water



### Uitdam

In Uitdam zit de 'Stichting De Kwade Zwaan'. De Kwade Zwaan is een belangengroep en streeft voor het behoud van het open landschap (zie figuur 8.4 en 8.5). Zij zijn tegen elke vorm van verstoring van de openheid. Het kan zijn dat wanneer voorlanden of golfbrekers worden aangelegd, zij dit daarom niet zien zitten. Echter, wanneer het om ecologische maatregelen gaat, zou de aanleg als positief ervaren kunnen worden. Hierover is niet meer bekend.



Figure 8.4 Uitdam: voor een open landschap



Figure 8.5 Uitdam: huizen vlak achter de dijk

### Volendam

In Volendam liggen de huizen vlak naast of op de dijk. Daarnaast heeft Volendam te maken met toeristen bussen die langs de dijk voor een rij huizen rijden. De middenstand van Volendam wil een weg voor deze bussen en daarom buitendijks versterken en de bewoners willen dat de bussen weggaan. Er is een aparte klankbordgroep opgericht om te kijken of er met de dijkversterking hiervoor een oplossing kan zorgen. Deze kwestie speelt echter al meer dan 30 jaar. Door deze omstandigheden wordt in Volendam niet gedacht aan natuurmaatregelen.

### Durgerdam

Durgerdam is een beschermd dorpsgezicht.

## B.3 Ontwerp

Bij het ontwerpen van de dijk spelen berekeningen een belangrijke rol. De eerste uitkomsten van de berekeningen gaven aan dat er grote en brede dijken zouden moeten komen. Dit is maatschappelijk gezien lastig en kan rekenen op weinig draagvlak. De provincie heeft aangegeven dat het karakter van de huidige dijken behouden moet blijven. Om die reden dient dijkversterking beperkt te blijven. Een extra reden is gelegen in het feit dat de ondergrond heel slecht is en versterking zal leiden tot inklinking. Daartoe is in het voorjaar 2009 extra grondonderzoek gedaan.

Bij het ontwerp is het gewenst dat het profiel van de dijk minimaal is en dat de veiligheid voor 50 jaar gegarandeerd is. Naar ecologie wordt gekeken (dit moet ook volgens de MER), en in de pilot van het Rijk wordt bewust naar ecologie gekeken. In principe zijn er geen financiën binnen het dijkversterkingproject voor extra ecologische maatregelen. Dit geldt niet wanneer er gecompenseerd moet worden in verband met Natura 2000.

Op de meeste plekken is binnendijkse versterking (wat relatief goedkoop is) mogelijk. In drie situaties geeft dit echter problemen: Uitdam, Volendam (Noordeinde) en Durgerdam. Deze situaties vragen om andere, vaak duurdere, oplossing. Het gaat om een lengte van ongeveer 1 kilometer.

#### **B.4 Bouwen met de Natuur**

Ecologische maatregelen, of bouwen met de natuur maatregelen, spelen niet op alle plekken in het project een rol. Bij het Noordeinde in Volendam bijvoorbeeld niet. Interessante plekken zijn de dijkvakken 8, 9 en 10 gelegen tussen het Kinselmeer en de Uitdammer Die, omdat hier de pilot van het Rijk speelt.