

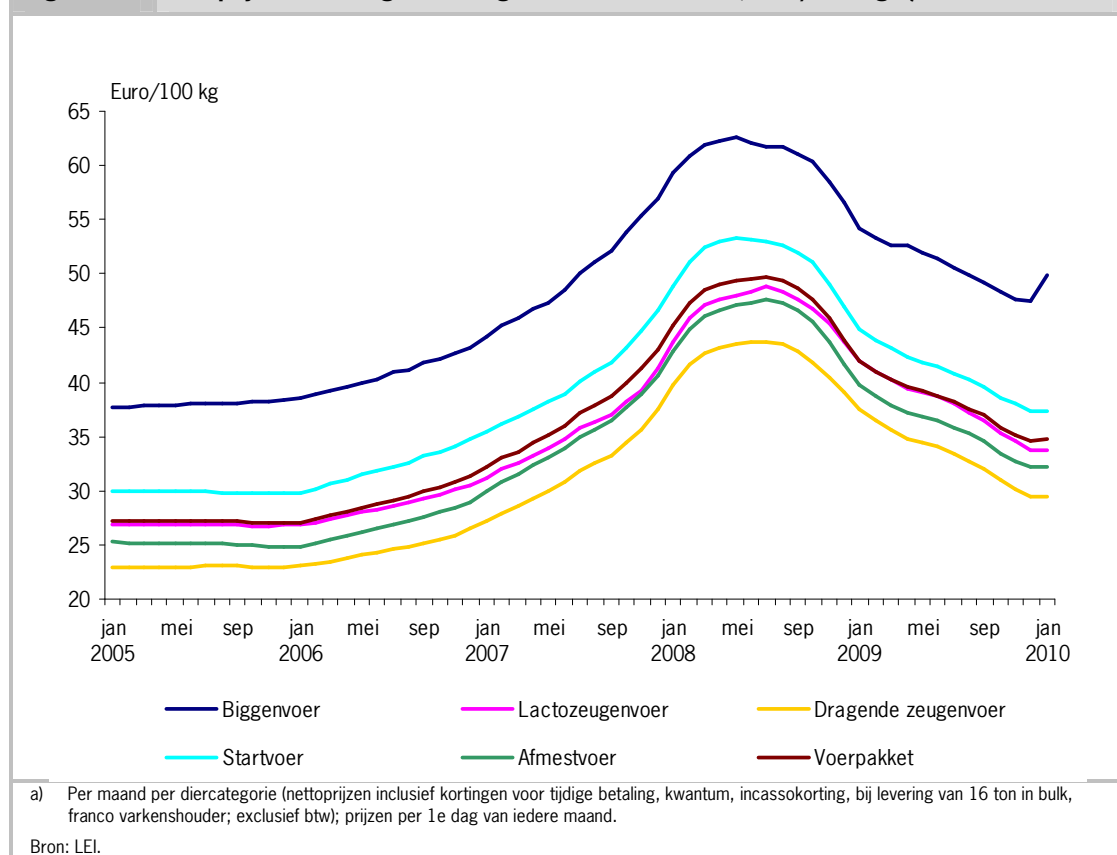


Prijontwikkeling van biologische varkensvoerders

Robert Hoste

De prijzen van biologische varkensvoerders zijn tot medio 2008 flink gestegen en hebben vervolgens een daling laten zien. Het huidige prijsniveau ligt hoger dan voor de stijging vanaf 2006. Dit blijkt uit cijfers die het LEI verzamelt bij vijf fabrikanten van biologisch varkensvoer. Figuur 1 toont de prijsontwikkeling per voersoort.

Figuur 1 Voerprijsontwikkeling van biologische varkensvoerders, euro/100 kg a)

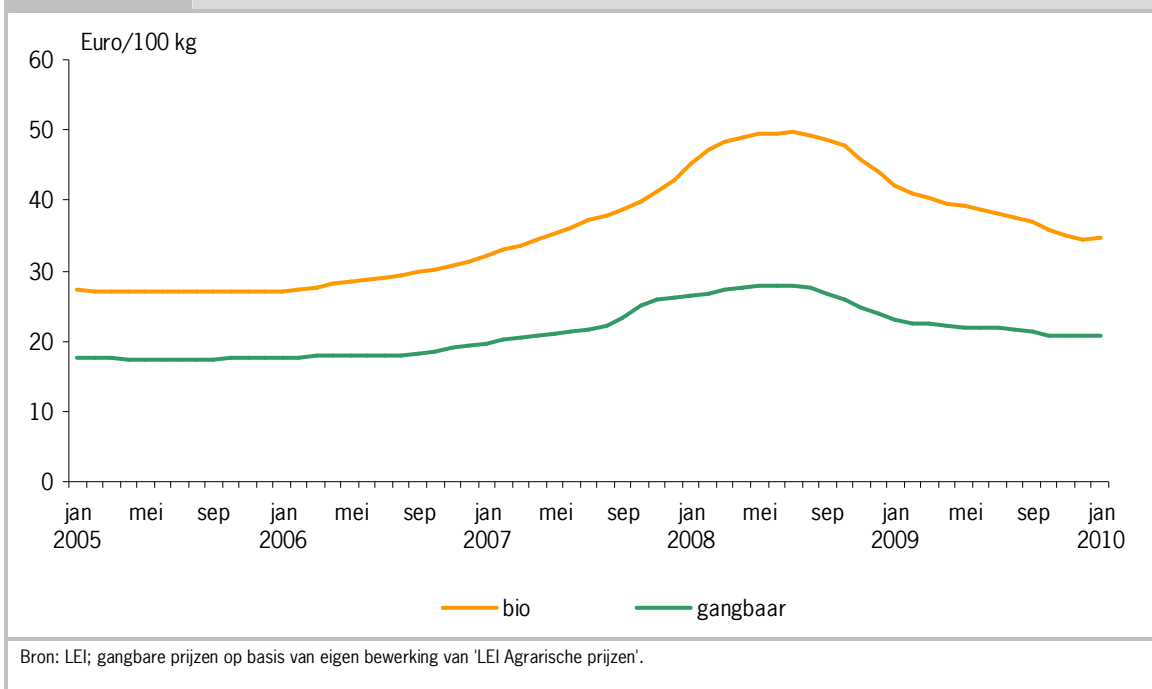


De prijs van het gemiddelde voerpakket (gewogen pakket voor een gesloten varkensbedrijf) lag in 2005 op circa € 27/100 kg, steeg in de loop van 2006 met € 5, het jaar erna met € 13, om in juli 2008 de piek van krap € 50 per 100 kg te halen. Tot januari 2010 zakte het niveau vervolgens met zo'n € 15 en komt uit op bijna € 35/100 kg.

Vergelijking met gangbaar voer

De prijsstijging vertoont een vergelijkbaar patroon als die bij de gangbare varkensvoerders (zie figuur 2), maar was in zowel relatieve als absolute zin sterker dan van de gangbare voeders. Het prijsverschil van € 10/100 kg tot 2006 verdubbelde ruim tot € 22 rond de zomer van 2008 en is momenteel afgezwakt tot circa € 14/100 kg. In relatieve zin bedroeg het prijsverschil tot 2006 iets meer dan 50%, wat opliep tot 80 à 90% in de periode september 2008 tot en met maart 2009. Rond de jaarwisseling 2009/2010 bedroeg het prijsverschil krap 70%. Wat verder opvalt, is dat het prijsniveau van gangbaar varkensvoer in 2008 eerder begon te dalen dan dat van biologisch voer.

Figuur 2 Prijsontwikkeling van biologisch en gangbaar varkensvoerpakket (€/100 kg exclusief btw, per maand)



Het biologische varkensvoer is bij de algemene prijsstijging in 2007 en 2008 dus zowel in absolute als in relatieve zin duurder geworden dan gangbaar voer; ook is de prijsdaling iets later ingezet.

Biologische voeders zijn prijsgevoeliger dan gangbare voeders. Dat ligt aan de kleine, vooral Europese, markt van biologische grondstoffen, waar de grondstoffenvoorraad beperkt is, zodat veranderingen in aanbod en vraag een grotere invloed hebben op de prijs dan bij gangbare voeders. De eiwitgrondstoffen komen deels wel van buiten Europa. Omdat er geen synthetische aminozuren zijn toegestaan, moet het ruw-eiwitgehalte hoger zijn, zodat de prijs van eiwitgrondstoffen iets meer invloed heeft op de prijs dan bij gangbare voeders.

Aandeel biologische grondstoffen

Per 1 januari 2010 is volgens EU-verplichting het minimale aandeel biologische grondstoffen gestegen van 90% naar 95%. Dit heeft naar verwachting een prijsstijging tot gevolg, omdat de biologische grondstoffen al duurder zijn en deze prijs in een relatief krappe markt door de aantrekkende vraag nog verder kan aantrekken. Uit figuur 1 is af te lezen dat de voerprijs per januari 2010 inderdaad een lichte stijging vertoont. Dit is echter alleen van toepassing voor biggenvoer, dat een gemiddelde stijging laat zien van € 2,50/100 kg. Het lijkt erop dat voerbedrijven de 95%-eis per 1 januari al verwerkt hebben in de prijs.

Kostprijs effect

Een voerprijsdaling van € 13/100 kg (verschil tussen gemiddeld prijsniveau in 2008 en niveau in januari 2010) heeft een kostprijs effect van € 18 per big of 44 eurocent per kg slachtgewicht in de vleesvarkenshouderij. Voor een gesloten varkensbedrijf bedraagt het kostprijs effect + 66 cent per kg slachtgewicht. Als vuistregel kan worden gehanteerd dat als de voerprijzen met € 1 per 100 kg veranderen (zowel voor zeugen, biggen als vleesvarkens), de kostprijs met 4 à 5 cent per kg verandert. Een voerprijsverandering in (uitsluitend) de vleesvarkensfase heeft een kostprijs effect van 3 cent per kg slachtgewicht. Twee derde van het effect van voerprijsverandering vindt namelijk plaats in de vleesvarkenshouderij.

Meer informatie:

Project BO-12.10-003.01, Kostprijs biologisch varkensvlees

Dit onderzoek is uitgevoerd binnen het kader van het door LNV gefinancierde Beleidsondersteunend Onderzoek; Thema: Markt en keteninnovaties, subthema: Kwaliteitsketens.

In Nederland vindt het meeste onderzoek voor biologische landbouw en voeding plaats in de, voornamelijk door het ministerie van LNV gefinancierde, cluster Biologische Landbouw. Aansturing hiervan gebeurt door Bioconnect, het kennisnetwerk voor de Biologische Landbouw en Voeding in Nederland (www.bioconnect.nl). Hoofduitvoerders van het onderzoek zijn de instituten van Wageningen UR en het Louis Bolk Instituut. Dit rapport is binnen deze context tot stand gekomen. De resultaten van de verschillende kennisprojecten vindt u op de website www.biokennis.nl. Voor vragen en/of opmerkingen over dit onderzoek aan biologische landbouw en voeding kunt u mailen naar: info@biokennis.nl. Heeft u suggesties voor onderzoek dan kunt u ook terecht bij de loketten van Bioconnect op www.bioconnect.nl of een mail naar info@bioconnect.nl.

