



## Het Recreatief Gebruik



## Van Veluwetransferia & P-Veluwe





Het recreatief gebruik van Veluwetransferia en P-Veluwe

▪ VELUWETRANSFERIA & P-VELUWE ▪

Het in deze nota beschreven onderzoek is uitgevoerd in opdracht van de provincie Gelderland.

## Het recreatief gebruik van Veluwetransferia en P-Veluwe

R. Beunen  
L. de Schutter  
C.F. Jaarsma

Wageningen Universiteit  
Departement Omgevingswetenschappen  
Leerstoelgroep Landgebruiksplanning

**Oktober 2010**



## ▪ VELUWETRANSFERIA & P-VELUWE ▪

### REFERAAT

R. Beunen, L. de Schutter en C.F. Jaarsma 2010. Het recreatief gebruik van Veluwetransferia en P-Veluwe. Wageningen Universiteit, Leerstoelgroep Landgebruiksplanning.

In de afgelopen jaren heeft de provincie Gelderland samen met diverse partners gewerkt aan het realiseren van Veluwetransferia en P-Veluwe locaties. Het doel van deze voorzieningen is enerzijds de recreatieve beleving van de Veluwe te vergroten en anderzijds negatieve effecten op de omgeving zoveel mogelijk te beperken. In opdracht van de provincie heeft Wageningen Universiteit onderzoek gedaan naar de aard en omvang van het recreatief gebruik van de Veluwetransferia en P-Veluwe. Daarvoor zijn op diverse locaties verkeerstellingen gehouden en op 12 verschillende locaties in totaal 3410 enquêtes afgenomen onder de bezoekers. In dit rapport worden de resultaten van dit onderzoek gepresenteerd.

Trefwoorden: recreatie monitoring, Veluwe, Gelderland, mobiliteit, beleving.

ISBN: 978-90-8585-598-9

© 2010

Leerstoelgroep Landgebruiksplanning  
Droevendaalsesteeg 3  
6708 PB Wageningen  
Tel.: 0317-483311

Wageningen Universiteit aanvaardt geen aansprakelijkheid voor eventuele schade voortvloeiend uit het gebruik van de resultaten van dit onderzoek of de toepassing van de adviezen.

Niets uit deze uitgave mag worden verveelvoudigd en/of openbaar gemaakt door middel van druk, fotokopie, microfilm of op welke andere wijze ook zonder voorafgaande schriftelijke toestemming van de leerstoelgroep Landgebruiksplanning.



## Inhoudsopgave

Woord vooraf.....	6
Samenvatting.....	10
1 Inleiding.....	14
2 Historisch overzicht Veluwetransferia & P-Veluwe.....	18
3 Visie op recreatieonderzoek.....	24
4 Resultaten .....	32
5 Vergelijking met eerder onderzoek .....	70
6 Conclusies en aanbevelingen.....	74
Literatuur.....	80
Bijlagen.....	84

## Lijst met figuren

Figuur 1 Theoretisch model van de relatie tussen recreatief product (het gebied) en consument (de recreant) .....	26
Figuur 2 Onderzoeklocaties. ....	29
Figuur 3 Verkeersintensiteiten VT Posbank per dag.....	34
Figuur 4 Etmaaloverschrijdingskromme VT Posbank .....	34
Figuur 5 Aantal bezoekers op drukste dagen VT Posbank.....	34
Figuur 6 Aantal motorvoertuigen per maand VT Posbank .....	34
Figuur 7 Verkeerintensiteiten VT Nunspeet per dag .....	35
Figuur 8 Etmaaloverschrijdingskromme VT Nunspeet .....	35
Figuur 9 Percentage autoverkeer per maand VT Nunspeet .....	35
Figuur 10 Percentage autoverkeer per seizoen VT Nunspeet .....	35
Figuur 11 Aantal geparkeerde auto's op het Veluwetransferium Nunspeet per uur per dag. ....	36
Figuur 12 Aantal geparkeerde auto's op de P-Veluwe locaties per uur per dag. ....	37
Figuur 13 Percentage respondenten per leeftijdscategorie.....	38
Figuur 14 Gemiddelde groeps grootte per locatie. ....	39
Figuur 15 Percentage respondenten met en zonder kinderen.....	40
Figuur 16 Percentage respondenten in bepaalde groepssamenstelling. ....	40
Figuur 17 Herkomst respondenten. ....	41
Figuur 18 Kaarten die per locatie de herkomst van de respondenten tonen.....	44
Figuur 19 Gemiddelde reistijd respondenten per locatietype. ....	45
Figuur 20 Verdeling respondenten over reistijd categorieën.....	45
Figuur 21 Gemiddelde reistijd respondenten per locatie.....	46
Figuur 22 Wijze waarop men over het gebied heeft gehoord gerelateerd aan bezoekfrequentie. ....	47
Figuur 22 Reden voor bezoek per locatie.....	48
Figuur 23 Bezoekfrequentie per locatie .....	49



Figuur 24 Verwachte verblijftijd in het gebied per locatie. ....	50
Figuur 25 Frequentie ondernomen activiteiten per locatietype .....	52
Figuur 26 Percentage respondenten dat altijd, regelmatig of soms een korte wandeling maakt per locatie. ....	53
Figuur 27 Percentage respondenten dat altijd, regelmatig of soms een lang wandeling maakt per locatie. ....	53
Figuur 28 Percentage respondenten dat altijd, regelmatig of soms horeca bezoekt per locatie. ....	54
Figuur 29 Percentage respondenten dat altijd, regelmatig of soms gaat picknicken per locatie. ....	54
Figuur 30 Percentage respondenten dat altijd, regelmatig of soms de hond uitlaat per locatie. ....	55
Figuur 31 Percentage respondenten dat altijd, regelmatig of soms gaat fietsen per locatie. ....	55
Figuur 32 Frequentie gebruik voorzieningen per locatietype. ....	56
Figuur 34 Frequentie gebruik voorzieningen per locatie. ....	57
Figuur 34 Gebruik voorzieningen gerelateerd aan bezoekfrequentie. ....	58
Figuur 36 Reden om op bepaalde locatie te parkeren. ....	59
Figuur 37 Reden om op bepaalde locatie te parkeren gerelateerd aan bezoekfrequentie. ....	59
Figuur 37 Percentage respondenten dat in bepaald seizoen naar een locatie komt. ....	60
Figuur 38 Percentage respondenten dat op bepaalde dag naar locatie komt. ....	61
Figuur 39 Belangrijkste reden om met de auto naar locatie te komen. ....	61
Figuur 40 Percentage respondenten dat P-Veluwe bord vindt opvallen. ....	63
Figuur 41 Percentage respondenten dat P-Veluwe bord mooi vindt. ....	63
Figuur 42 Percentage respondenten dat P-Veluwebord in het landschap vindt passen. ....	63
Figuur 43 Antwoorden op de vraag om men de folder al kende. ....	64
Figuur 44 Antwoorden op de vraag of de folder nieuwe informatie biedt. ....	64
Figuur 45 Percentage respondenten dat weet dat er meerdere P-Veluwe zijn. ....	65
Figuur 46 Percentage respondenten dat bewust voor een P-Veluwe heeft gekozen. ....	65
Figuur 47 Drukbeoordeling per locatie. ....	66
Figuur 48 Druktewaardering per locatie. ....	66
Figuur 50 Percentage bezoekers dat bepaalde drukte positief, neutraal of negatief waardeert. ....	67
Figuur 51 Gemiddeld cijfer per locatie. ....	68

## Lijst met tabellen

Tabel 1 Overzicht mechanische tellingen. ....	25
Tabel 2 overzicht van het aantal afgenomen enquêtes per locatie. ....	32
Tabel 3 Aantal enquêtes per type locatie. ....	33
Tabel 4 Intensiteiten en percentage ten opzichte van het werkdaggemiddelde (100% = 279 auto's per dag). ....	35
Tabel 5 Overzicht van gebruikte websites. ....	47
Tabel 6 Percentage bezoekers dat weleens een korte of lange wandeling maakt, gerelateerd aan verwachte verblijftijd. ...	50
Tabel 7 Gemiddeld antwoord op een schaal van 1 (helemaal mee eens) tot 5 (helemaal niet mee eens) op de vragen in hoeverre de respondent vindt dat het bord voldoende informatie biedt en de kaart een goed beeld geeft van het gebied. ....	62
Tabel 8 Aantal motorvoertuigen per jaar per telpunt (de locaties zijn in Bijlage 1 op kaart weergegeven). ....	70

# Woord vooraf



Dit rapport is het resultaat van een uitgebreid recreatieonderzoek dat in de periode 2008 – 2010 is uitgevoerd op diverse locaties op de Veluwe. Het resultaat van dit veldwerk had niet tot stand kunnen komen zonder de enthousiaste medewerking van de bezoekers van de Veluwe. Velen van hen hebben geheel belangeloos hun vrije tijd beschikbaar gesteld voor het beantwoorden van vragen en het invullen van een enquêteformulier. Dankzij hen hebben we een goed beeld gekregen van het recreatief gebruik van de Veluwe en de wensen en waardering van de bezoekers. Daarbij willen we uiteraard ook alle studenten bedanken die het veldwerk hebben uitgevoerd. Evenzo gaat onze dank uit naar Djoyce de Bruin die vrijwel alle enquêtes in SPSS heeft ingevoerd, waardoor een verdere analyse mogelijk was. Herman Janssen willen we bedanken voor installeren, controleren en het uitlezen van de telapparatuur en het bewerken van de telgegevens, Chris Baltjes voor het maken van het kaartmateriaal. Al deze inspanning hebben ervoor gezorgd dat we in dit rapport een goed en genuanceerd beeld kunnen schetsen van het recreatief gebruik van de Veluwetransferia en P-Veluwe locaties. We vertrouwen erop dat dit beeld helpt bij het evalueren van de genomen maatregelen en bij het verder ontwikkelen van beleid om het recreatief gebruik van de Veluwe in goede banen te leiden.

Dr. ir. R. Beunen  
Projectleider



# Samenvatting



De Veluwe is een van Nederlands grootste natuurgebieden. Dankzij de aanwezige natuur- en landschapswaarden heeft het gebied ook een belangrijke recreatieve functie. In het kader van de beleidsnota Veluwe 2010 wil de provincie Gelderland de recreatieve mogelijkheden voor bezoekers van de Veluwe vergroten en verbeteren en tegelijkertijd de negatieve effecten van het recreatief gebruik zoveel mogelijk beperken. Daarvoor worden samen met allerlei partners Veluwetransferia en P-Veluwe gerealiseerd. De Veluwetransferia zijn locaties waarop meerdere faciliteiten en voorzieningen te vinden zijn, zoals een bezoekerscentrum, horecagelegenheid, fietsverhuur en natuurbelevingactiviteiten. De P-Veluwe vormen een netwerk van kleinere parkeerplaatsen met aansluiting op fiets- en wandelroutes.

Dit rapport geeft een overzicht van de resultaten van het veldwerk dat in 2008 en 2009 is uitgevoerd. Dit onderzoek bestond enerzijds uit verkeerstellingen en anderzijds uit het afnemen van enquêtes onder de autobezoekers. Bij de analyse is onderscheid gemaakt tussen de Veluwetransferia, de P-Veluwe locaties en overige locaties. In totaal zijn op 12 verschillende locaties 3410 enquêtes afgenomen.

De meeste bezoekers komen met een partner of met het gezin, familie of vrienden naar de Veluwe toe. De laatste categorie is iets groter bij Veluwetransferia dan bij de P-Veluwe of overige locaties. In totaal komt ongeveer 30% van de bezoekers met kinderen. Bij het Veluwetransferium in Nunspeet komt bijna de helft van de bezoekers met kinderen.

Het merendeel van de bezoekers komt van het huisadres. Van de geënquêteerde fietsers gaf 30% aan van een vakantieadres te komen. De meeste mensen komen uit de omgeving en hebben gemiddeld zo'n 30 minuten gereden. Bij de Veluwetransferia en de P-Veluwe is de gemiddelde reistijd (32 minuten) overigens hoger dan bij de overige locaties (24 minuten). Hieruit blijkt dat ook bezoekers die verder weg wonen de Veluwetransferia en P-Veluwe weten te vinden. Een ander opvallend verschil in reistijd is ook te zien tussen de bezoekers die met kinderen komen (24 minuten) en diegenen die zonder kinderen komen (32 minuten).

De meeste mensen geven aan dat ze komen om te wandelen en te recreëren in de natuur. Op de Veluwetransferia noemt een deel van de respondenten ook dat ze komen om te fietsen (mountainbiken op de Posbank en toerfietsen op meerdere locaties). De bezoekers van de Veluwetransferia noemen ook de aanwezigheid van allerlei voorzieningen als reden om naar het gebied te komen. Op de andere locaties wordt door veel meer mensen genoemd dat ze de hond komen uitlaten. Veel bezoekers gaan af en toe naar de Veluwetransferia, een kleinere groep komt zeer regelmatig en ongeveer 25% voor het eerst. Hier is duidelijk een verschil met de overige locaties waar een flinke groep (40%) zeer regelmatig komt.

De meeste ondernomen activiteiten zijn wandelen en het bezoek van horeca. Veel bezoekers (58%) maken daarbij gebruik van de aanwezige wandelroutes. Andere voorzieningen die regelmatig door bezoekers worden gebruikt zijn horeca (67%), informatieborden (32%) en speelweides (27%). Een groot deel van de bezoekers van de Veluwetransferia en de P-Veluwe verwacht zeker 2 uur te blijven. Dit is langer dan bij andere locaties.

Aan de respondenten is ook gevraagd waarom ze op een bepaalde locatie parkeren. De bezoekers van de Veluwetransferia en de P-Veluwe geven daarbij als belangrijkste redenen de aanwezigheid van bepaalde voorzieningen en het feit dat het een startpunt is voor allerlei routes.

Over het algemeen zijn de respondenten erg tevreden over de recreatieve mogelijkheden van de verschillende locaties. De P-Veluwe borden en de informatie daarop worden goed gewaardeerd. Alles bij elkaar zijn de bezoekers tevreden, ondervinden ze weinig hinder en wordt de drukte over het algemeen positief beoordeeld.

Het onderzoek laat zien dat elke locatie een eigen groep bezoekers trekt. De onderzochte locaties hebben een grote groep vaste bezoekers, maar de Veluwetransferia en de P-Veluwe trekken ook telkens nieuwe bezoekers. De combinatie van diverse voorzieningen die op één locatie wordt aangeboden, speelt daarbij een belangrijke rol. De bezoekers herkennen en erkennen daarmee de inspanningen van de provincie Gelderland om de recreatieve mogelijkheden te verbeteren.

Op basis van dit onderzoek zijn de bezoekers van de Veluwe in 4 groepen te verdelen:

1. De eerste groep is een zeer grote groep bezoekers die met enige regelmaat een stuk gaat wandelen en dat combineert met een bezoek aan een horeca gelegenheid om koffie te drinken of te lunchen. Zij zoeken een locatie met een goede bereikbaarheid, diverse wandelroutes en een horecagelegenheid.
2. De tweede, ook omvangrijke groep, bestaat uit mensen die voor specifieke voorzieningen, zoals een kabouterpad, een bezoekerscentrum, GPS wandelingen, mountainbike routes en horeca voorzieningen naar de Veluwe komen. Voor deze groep is een Veluwetransferium een geschikte voorziening vanwege de goede bereikbaarheid en de combinatie van voorzieningen en het feit dat er altijd wel wat te doen en te beleven is.
3. Een derde groep bestaat uit mensen die zeer regelmatig, soms enkele malen per week, in de directe omgeving van hun woonplaats gaan wandelen of de hond uitlaten. Deze groep heeft weinig behoefte aan specifieke voorzieningen en zoekt vooral een geschikte locatie in de directe omgeving van de woonplaats.
4. Ten slotte is er nog een kleine groep recreanten die bewust de grootste drukte mijden door of naar een andere locatie te komen of door de week te gaan recreëren. Ze gaan vaak voor bepaalde natuurwaarden naar een gebied. Een deel ervan maakt gebruik van voorzieningen zoals een bezoekerscentrum of een horecagelegenheid, maar ze zoeken vooral hun eigen weg.

Een belangrijke conclusie van dit onderzoek is dat het ruimtelijk concentreren van voorzieningen, zoals goed bereikbare en veilige parkeerplaatsen, wandel- en fietsroutes, horecagelegenheden en bezoekers- en activiteitencentra een goede manier is om een ruimtelijke zonering te realiseren van het recreatief gebruik. Het gedrag van de recreanten is voor een belangrijk deel te beïnvloeden door de inrichting van het gebied, het aanbieden van voorzieningen en de communicatie hierover. De ervaringen en inzichten die in de afgelopen jaren zijn opgedaan met de ontwikkeling van de Veluwetransferia en de P-Veluwe zijn ook in andere gebieden bruikbaar. Veel beleidsmakers en beheerders van natuurgebieden en nationale parken hebben immers vergelijkbare ambities om de recreatieve beleving van die gebieden te verbeteren, maar tegelijkertijd de negatieve effecten van het recreatief gebruik zoveel mogelijk te beperken.



A photograph of a tree-lined path in autumn. The trees are tall and slender, with dense canopies of bright orange and yellow leaves. The ground is covered in fallen leaves, and a path leads into the distance. The scene is captured in a wide-angle shot, emphasizing the perspective of the path.

# Hoofdstuk 1

## Inleiding



# 1 Inleiding

Voor veel mensen zijn natuurgebieden, nationale parken en nationale landschappen een populaire bestemming om te gaan recreëren. Ze komen af op de aanwezigheid van natuurlijke en cultuurhistorische waarden, een breed scala aan recreatieve voorzieningen en de mogelijkheden voor rust en ontspanning. Juist deze waarden kunnen onder druk komen staan als grote aantallen bezoekers naar het gebied komen. Vooral het autoverkeer is daarbij vaak een knelpunt. Druk autoverkeer kan leiden tot parkeeroverlast of conflicten tussen automobilisten enerzijds en fietsers, wandelaars of omwonenden anderzijds. Ook voor het gebied zelf zijn de gevolgen paradoxaal. Aan de ene kant bieden recreatie en toerisme mogelijkheden voor economische groei. Aan de andere kant is het niet uit te sluiten dat recreatie en toerisme negatieve invloed hebben op beschermde natuur- en landschapswaarden en op de leefbaarheid.

De organisaties die verantwoordelijk zijn voor het beheer van deze gebieden en de planning van recreatie en toerisme, moeten dan ook voorkomen dat het recreatief gebruik van een gebied aan het eigen succes ten onder gaat (Beunen et al, 2008). Zij hebben daarvoor een goed beeld nodig van de aard en omvang van het recreatief gebruik. Dit geeft direct inzicht in nut en noodzaak van de sturing van recreatiestromen en inzicht in de mogelijkheden voor herstel en ontwikkeling van de natuur. Dit beeld kan worden verkregen via een zorgvuldig opgezet recreatie monitoringsprogramma, dat tevens een onderbouwd inzicht geeft in het sociaal en economisch belang van deze gebieden. Deze informatie is weer van belang voor allerlei discussies over bescherming en ontwikkeling van natuur en landschap (Regnerus et al, 2007).

De Veluwe is een van Nederlands grootste natuurgebieden. Dankzij de aanwezige natuur- en landschapswaarden heeft het gebied ook een belangrijke recreatieve functie. De provincie Gelderland streeft samen met andere partijen naar een duurzame ontwikkeling van natuur en recreatie op de Veluwe. Een belangrijk aspect hiervan is het in goede banen leiden van het recreatief gebruik, in het bijzonder wanneer daarbij de auto wordt gebruikt. In het kader van de beleidsnota Veluwe 2010 heeft de Provincie het initiatief genomen tot de realisatie van Veluwetransferia en P-Veluwe. Het doel hiervan is om de Veluwe beter toegankelijk te maken en tegelijkertijd belastende en onnodige drukte op de natuur te voorkomen. De Veluwetransferia projecten die tot doel hebben de recreatieve druk op gevoelige natuurwaarden te verminderen en de recreant tegelijkertijd faciliteiten en voorzieningen aan te bieden, zoals een bezoekerscentrum, horecagelegenheid, fietsverhuur en natuurbelevingactiviteiten. De P-Veluwe vormen een netwerk van kleinere parkeerplaatsen met aansluiting op fiets- en wandelroutes. De P-Veluwe zijn vooral bedoeld voor bezoekers uit de regio en de verblijfsrecreanten. In totaal zijn 6 Veluwetransferia en ongeveer 30 P-Veluwe locaties gepland. Samen gaan deze de poorten tot de Veluwe vormen.

Voor de realisatie en exploitatie van de Veluwetransferia en de P-Veluwe is het van belang om een goed inzicht te krijgen in het gebruik en de beleving van deze voorzieningen door de recreanten. De provincie Gelderland heeft daarom samen met de leerstoelgroep Landgebruiksplanning van Wageningen Universiteit een monitoringsprogramma opgezet. Het doel van dit programma is het onderzoeken van de aard en omvang van



het recreatief gebruik en de beleving en waardering van de recreanten op de Veluwetransferia in Nunspeet en op de Posbank en van de diverse P-Veluwe locaties op de Veluwe.

Dit rapport geeft een overzicht van de resultaten van het veldwerk dat in 2008 en 2009 is uitgevoerd. Nadrukkelijk wordt hierbij ook een vergelijking gemaakt met onderzoeken die eerder zijn uitgevoerd in het Posbank gebied (Beunen & Jaarsma, 2004; Regnerus, 2005) en in Nunspeet (Beunen & Jaarsma 2004; 2005; Beunen & Van der Veen, 2005) en met drukke recreatieve bestemmingen op andere locaties op de Veluwe, zoals Het Leesten in Apeldoorn (Beunen & Jaarsma, 2007) en het bosgebied bij Heerde. In het volgende hoofdstukken wordt eerst een historisch overzicht gegeven van de concepten Veluwetransferium en P-Veluwe en de rol daarvan in het provinciaal beleid Veluwe 2010. Daarna wordt kort de gebruikte onderzoeksmethodiek uiteengezet. Vervolgens worden de belangrijkste resultaten besproken. De nadruk ligt daarbij op een vergelijking van de verschillende locaties die in het onderzoek zijn meegenomen. De resultaten per locatie worden in afzonderlijke rapporten gepresenteerd.

▪ INLEIDING ▪

A photograph of a sandy beach with driftwood in the foreground and a line of trees in the background under a clear blue sky. The driftwood is dark and gnarled, lying on the light-colored sand. The background shows a line of dark trees on a dune under a clear blue sky.

## Hoofdstuk 2

# Historisch overzicht Veluwe transferia & P-Veluwe



## 2 Historisch overzicht Veluwe transferia & P-Veluwe

De in de inleiding beschreven problematiek van autoverkeer in relatie tot natuur- en recreatiegebieden is op de Veluwe al heel lang een onderwerp van onderzoek en beleid. In dit hoofdstuk wordt in het kort een historisch overzicht gegeven van de belangrijkste ontwikkelingen. Daarmee worden de hedendaagse ontwikkelingen en de resultaten van dit onderzoek in een breder verband geplaatst.

De “Werkgroep Zandwegen Veluwe” kwam in 1974 al met voorstellen om de ontsluiting van de Veluwe aan te passen (Jaarsma en Van der Voet, 1976). De aanleiding daarvan was de opening van de autosnelwegen Hoevelaken-Zwolle (A28) en Hoevelaken-Apeldoorn (A1) met bijbehorende op- en afritten, waardoor het gebied zeer intensief gebruikt werd door zowel dag- als verblijfsrecreatie. De door de werkgroep voorgestelde aanpassing was gericht op afsluiting van een groot deel van het destijds intensief door autoverkeer gebruikte net van openbare onverharde zandwegen. Hoewel het afsluitingsplan op een groot aantal juridische hindernissen stuitte, is het in de loop der jaren grotendeels uitgevoerd. Dankzij dit plan zijn de zandwegen nu onderdeel van het beschermd natuurgebied en kunnen zo ook in samenhang daarmee worden beheerd.

Een ander markant punt vormt het toeristisch-recreatief mobiliteitsonderzoek, dat begin jaren '90 van de vorige eeuw in opdracht van 3 ministeries (EZ, LNV en V&W), de provincie Gelderland, de provinciale VVV en de Verenigde Autobusdiensten VAD is uitgevoerd door Advies- en Onderzoeksgroep Beke. De aanleiding van dit onderzoek was de toegenomen toeristisch-recreatieve mobiliteit, die “heeft geleid of zal leiden tot problemen met betrekking tot de bereikbaarheid van toeristisch-recreatieve voorzieningen, het milieu, de leefomgeving, e.d.” (Elands en Beke, 1992). De auteurs wijzen op de overheid, die hierop inhaakt door te streven naar maatregelen en voorzieningen die een bijdrage kunnen leveren aan een betere bereikbaarheid van toeristisch-recreatieve bestemmingen, zodanig dat daarmee de groei van de automobilititeit wordt beperkt. De rapportage van dit onderzoek bestaat uit twee delen. Allereerst wordt in een kadernota het analysekader weergegeven waarbinnen het fenomeen toeristisch-recreatieve mobiliteit dient te worden geplaatst. Daarnaast wordt een integraal kader geschetst waarbinnen maatregelen, gericht op een ombuiging van de toeristisch-recreatieve automobilititeit ten gunste van het collectief vervoer en langzaam verkeer, kunnen worden gerealiseerd (Elands en Beke, 1992). Daarnaast zijn acht mobiliteitsdeelplannen opgesteld. Deze deelplannen reiken gebiedsspecifieke mobiliteits-oplossingsrichtingen aan voor specifieke typen voorzieningen op de Veluwe. Zij hebben betrekking op verblijfsrecreatiegebieden, toeristische attracties (Arnhem, Apeldoorn, Harderwijk), steden en evenementen, dagrecreatieve gebieden en natuur- en bosgebieden (Kootwijkerzand en Veluwezoom-oost). Laatstgenoemd deelplan, Veluwezoom-oost, omvat onder meer tellingen van auto- en fietsverkeer rondom de Posbank (Elands et al., 1992). In 1995 is hier een vervolgonderzoek uitgevoerd, naar de “beweegredenen” van de recreant en de vraag in hoeverre de auto daar deel van uitmaakt (Van Keeken et al., 1995).

In 1993 is in het Nederlandse verkeers- en vervoersbeleid het transferium geïntroduceerd. Deze voorziening was in eerste instantie bedoeld om aan de rand van de grote steden autoverkeer naar het centrum op te vangen, waarna de reis met het openbaar vervoer werd voortgezet. In de loop der jaren zijn bij diverse steden transferia aangelegd, met wisselend succes. Sinds 1997 is het transferium concept ook gebruikt voor het opvangen van autoverkeer naar het Noordzeestrand bij Renesse. In de eerste jaren is het gebruik van dit transferium ook onderzocht. De algemene conclusie van dit onderzoek is dat het recreatietransferium aan de verwachtingen voldoet (Vernooij & Jaarsma, 2001). Het begrip transferium is daarna steeds vaker gebruikt in relatie tot recreatieverkeer (Beunen & Jaarsma, 2002).

Het provinciaal bestuur van Gelderland heeft in 2000 het begrip transferium geïntroduceerd op de Veluwe met als doel de recreatieve verkeersstromen zoveel mogelijk te concentreren aan de rand van de Veluwe. De ontwikkeling van transferia vloeit voort uit de ambities die zijn verwoord in de beleidsnota Veluwe 2010. Een van de thema's van deze beleidsnota is het bewerkstelligen van een betere afstemming tussen verkeer, natuur en recreatie. In mei 2000 is het rapport "Natuurtransferia Veluwe, strategische visie" uitgebracht (A+T Veluwe, 2000). In dit rapport wordt een verkenning van het begrip natuur- en recreatietransferia gepresenteerd en een visie gegeven op de ontwikkeling van dergelijke transferia. Aan de hand van deze eerste ideeën heeft de provincie Gelderland het concept Veluwetransferium uitgewerkt in de vorm van een programma van eisen en een eigen handelsmerk. De definities en doelen zijn daarna vastgelegd in de Statennotie Veluwetransferia en het handboek Veluwetransferia. De belangrijkste doelstelling is het terugdringen van verstoring door recreanten. Het Veluwetransferium wordt gedefinieerd als:

*"een locatie gelegen aan de rand van het Centraal Veluws Natuurgebied (CVN), welke enerzijds dienst doet als opvang voor gemotoriseerd (recreatie)verkeer, anderzijds bedoeld is als entree tot de Veluwe en daarmee een beginpunt is voor (actieve) beleving van de Veluwse natuur en cultuur. Een Veluwetransferium biedt hiertoe een gebundeld pakket van diensten en producten afgestemd binnen een vastgesteld concept"* (Provincie Gelderland, 2009).

Belangrijke voorwaarden voor het Veluwetransferium zijn dat het:

- aan de rand van een natuurgebied ligt
- goed aangeduide en eenvoudig bereikbare parkeergelegenheid biedt
- aan de rand van een recreatie- c.q. natuurgebied ligt
- op korte afstand van een hoofdontsluitingsweg ligt
- bereikbaar is per openbaar vervoer (bus en/of trein)
- een eenvoudige en aantrekkelijke verbindingen met een recreatiedoel biedt
- startpunt van recreatieve routes is
- aantrekkelijke en duidelijke informatie over het achterliggende gebied en de recreatiemogelijkheden daar biedt
- horecafaciliteiten biedt.

Daarnaast kunnen aanvullende diensten en producten, zoals fietsverhuur, VVV of souvenirverkoop worden aangeboden op het Veluwetransferium.

## ▪ HISTORISCH OVERZICHT ▪

In 2000 is begonnen met de realisatie van de eerste Veluwetransferia. Veluwetransferium Nunspeet is in 2002 officieel geopend en het Veluwetransferium Posbank in 2007. Wageningen Universiteit is vanaf het begin betrokken bij de ontwikkeling van deze Veluwetransferia. In de periode november 2002 – oktober 2003 zijn verkeerstellingen uitgevoerd op de Posbank (Beunen & Jaarsma, 2004a), gevolgd door een recreatieonderzoek in 2004 (Regnerus, 2005). Bij het Veluwetransferium Nunspeet is in 2004 een grootschalig onderzoek uitgevoerd naar de aard en omvang van het recreatief gebruik (Beunen & Jaarsma, 2004b; 2005; Beunen en Van der Veen, 2005). Deze onderzoeken dienden destijds als input voor nieuwe ontwikkelingen en zijn nu gebruikt voor de evaluatie van veranderingen in het recreatief gebruik.

In een werkgroep is vervolgens in een aantal stappen verder gewerkt aan de tweede categorie transferia. De provincie heeft in maart 2002 een notitie opgesteld met uitgangspunten, randvoorwaarden en ideeën voor deze kleinschaligere natuurtransferia (Provincie Gelderland, 2002). Deze notitie is besproken in de begeleidingscommissie Natuurtransferia. In de notitie wordt voor het eerst gesproken over P-Veluwe. In de notitie wordt gesteld dat bezoekers in een gewenste richting te sturen zijn door het slim benutten van de infrastructuur en voorzieningen. De notitie streeft naar een goede zonering, waarbij P-Veluwe parkeerplaatsen belangrijk zijn. Wandelen en fietsen worden gezien als belangrijkste recreatieve activiteiten. Aangezien de actieradius voor fietsen groter is dan voor wandelen, volstaan parkeerplaatsen aan de randen van de Veluwe of parkeerplaatsen gekoppeld aan woonkernen. Voor de wandelaars is behoefte aan een iets fijnmaziger net van parkeerplaatsen.

De notitie is besproken met de terreinbeheerders. Aan Arcadis is gevraagd dit verder uit te werken en aan te geven welke parkeerplaatsen op de Veluwe in aanmerking zouden komen om als P-Veluwe te worden aangewezen. In februari 2003 is het rapport “Locatievoorstel kleine parkeerplaatsen P-Veluwe” verschenen. In overleg met alle partijen is toen tot selectie van geschikte P-Veluwe locaties gekomen.

Vervolgens is een beschrijving gemaakt van het totale project en een samenvatting van alle gemaakte afspraken en de geselecteerde parkeerplaatsen. De rapportage hierover is in maart 2005 uitgebracht, samen met de opgestelde uitgangspunten en randvoorwaarden. Deze eindversie van de randvoorwaarden heeft de status van een werkrapport gekregen. De P-Veluwe worden als volgt beschreven (Provincie Gelderland, 2009):

*De P-Veluwe is een netwerk van kleine parkeerplaatsen aan de randen van de natuurgebieden op de Veluwe. Dit netwerk is ondersteunend aan de Veluwetransferia, de verwachting is dat de recreanten die eerst een Veluwetransferia bezoeken, daar kennis nemen van het P-Veluwe concept en het volgende bezoek aan de Veluwe zullen beginnen op een P-Veluwe. De P-Veluwe bezoeker is op zoek naar rust, hecht geen waarde aan voorzieningen en wil vanaf de parkeerplaatsen wandelen, fietsen of paardrijden*

De randvoorwaarden waar een P-Veluwe aan moet voldoen zijn als volgt geformuleerd:

- Het gaat om bestaande parkeerplaatsen aan randen van natuurgebieden/terreinelementen.
- De parkeerplaats is direct bereikbaar vanaf het hoofdwegennet (provinciale N wegen) of binnen 2,5 kilometer vanaf een hoofdontsluiting via een verharde doorgaande openbare weg. Of de

parkeerplaatsen bevinden zich binnen de invloedssfeer van woonkernen en clusters van verblijfsrecreatie.

- De P-Veluwe zijn bedoeld voor de dagrecreant die een natuurgerichte recreatieve besteding voor ogen heeft. In dit kader passen daarom geen parkeerplaatsen bij attracties en zijn de parkeerplaatsen kleinschalig van opzet.
- De parkeerplaats dient aangesloten te zijn op wandel- en fietsroutes, bij voorkeur het knooppuntensysteem, of kan op bestaande wandel- en fietsroutes aangesloten worden
- De directe omgeving van de parkeerplaats moet een hoge recreatieve belevingswaarde hebben zoals de combinatie van afwisselend landschap (hei, reliëf en bos) en cultuurhistorische elementen (landgoed, schaapskooi, molen).
- De verdeling van de P-Veluwe moet evenwichtig zijn, afstemming met naastliggende gebieden is nodig om een evenwichtige verdeling van de P-Veluwe te garanderen.
- Onderdeel van de voorstellen zijn voorstellen voor compenserende maatregelen zoals het opheffen van parkeervoorzieningen elders in het gebied.

Verder wordt verwacht dat een P-Veluwe locatie goed begaanbaar en onverhard of halfverhard is. Het Gelders Overijssels Bureau voor Toerisme (GOBT) heeft de opdracht gekregen om een uniforme bewegwijzering en bebording te ontwikkelen. In totaal staan ongeveer 30 P-Veluwe locaties in de planning.

Aan de hand van het werkrapport is vervolgens verder gegaan met de ontwikkeling van een aantal voorbeeldprojecten, zoals de P-Veluwe bij Lappendeken en Van 't Hoffweg. Bij deze voorbeeldprojecten is een eigen huisstijl van de P-Veluwe verder ontwikkeld.

In maart 2008 is een evaluatie en voortgang van de P-Veluwe uitgebracht waarin wordt gesteld dat het netwerk zich voorspoedig ontwikkelt en de realisatie van het plan met instemming wordt begroet. Met het toenemen van het aantal P-Veluwe vindt een verdere integratie plaats van P-Veluwe in marketingactiviteiten, onder meer door het uitbrengen van een publieksfolder. Wageningen Universiteit is toen gevraagd om onderzoek te doen naar het recreatieve gebruik van deze P-Veluwe. Uit de evaluatie zijn ook een aantal aandachtspunten en knelpunten naar voren gebracht. De burgers moeten beter bij het project worden betrokken en de vergunningstrajecten duren langer dan verwacht. Hierdoor is de streefdatum voor de realisatie van alle locaties verschoven van 1 januari 2010 naar 1 januari 2014. Uit de voortgangsrapportage kwamen ook een aantal kansen. Zo was gebleken dat ook gemeentes in de IJsselvallei en de Gelderse Vallei geïnteresseerd zijn in het P-Veluwe concept en dat het concept dus wellicht breder getrokken zou moeten worden om de beoogde uniformiteit te handhaven. Daarnaast bleek dat het interessant was om koppelingen te maken met nieuwe ontwikkelingen, zoals de ontwikkeling van het fietsknooppuntensysteem Veluwe, Veluws Verleden, Groene Haltes, Veluwe Ranger en ecologische Poorten (Provincie Gelderland, 2008). In 2010 zijn 14 P-Veluwe's gereed.

▪ HISTORISCH OVERZICHT ▪



## Hoofdstuk 3

# Visie op recreatieonderzoek



# 3 Visie op recreatieonderzoek



## Algemeen

De leerstoelgroep Landgebruiksplanning heeft een ruime ervaring met het opzetten en uitvoeren van recreatie- en belevingsonderzoek. Dergelijk onderzoek is ondermeer uitgevoerd in het duingebied Meijndel, de Amsterdamse Waterleidingduinen en op diverse locaties op de Veluwe. Recreatie monitoring kan verschillende doelen dienen. In eerste instantie dient het om inzicht te krijgen in het recreatief gebruik van een gebied en de veranderingen hierin gedurende de tijd. Dit inzicht kan gebruikt worden om te bepalen in hoeverre er knelpunten aanwezig zijn. Vervolgens kunnen op basis hiervan geschikte maatregelen worden bepaald. De verzamelde gegevens kunnen dan dienen als onderbouwing van de noodzaak voor deze maatregelen. Ten slotte kan recreatie monitoring in een later stadium ook gebruikt worden om de genomen maatregelen te evalueren. Bij diverse projecten is gebleken dat de onderzoeksgegevens een belangrijke rol hebben gespeeld in discussies over de ervaren problematiek in de gebieden en de communicatie over de noodzaak van te nemen maatregelen.

Om inzicht te krijgen in het recreatief gebruik van het gebied en de beleving en waardering door de bezoeker is het van belang de relatie tussen het gebied en de bezoeker te onderzoeken (zie figuur 1). Het theoretisch model in de figuur laat zien dat daarvoor zowel gegevens over het gebruik van het gebied in tijd en ruimte als gegevens over de wensen en achtergronden van de bezoekers verzameld moeten worden. Het verzamelen van deze gegevens kan op diverse wijze worden uitgevoerd. Wij hebben ervoor gekozen om kwantitatief onderzoek naar het aantal bezoekers te combineren met kwalitatief onderzoek naar het gebruik en de beleving van bezoekers. Door mechanische tellingen te combineren met een beperkt aantal aanvullende visuele tellingen is een indruk verkregen van het aantal motorvoertuigen en bezoekers aan het gebied, verspreid over de tijd. Daarnaast zijn via een enquêteonderzoek de spreiding van de bezoekers over het gebied, de aard van de recreatieve activiteiten en persoonsgebonden eigenschappen en wensen en behoeften van de bezoekers onderzocht.

## Methoden

### *Mechanische & visuele verkeerstellingen*

De omvang van recreatief bezoek aan natuurgebieden vertoont grote schommelingen in de tijd; het aantal bezoeken is bijvoorbeeld sterk afhankelijk van het weer. Voor het betrouwbaar bepalen van de bezoekomvang is het daarom noodzakelijk om gedurende een langere periode te tellen (Jaarsma et al, 2010). Dit kan goedkoop en betrouwbaar door het gebruik van mechanische tellers. De mechanische tellingen worden uitgevoerd met een automatisch telapparaat en over de weg gespannen luchtslangen waarmee auto's en fietsen worden geregistreerd. Een beperkt aantal visuele tellingen dient enerzijds ter controle van de mechanische tellingen, anderzijds leveren ze aanvullende informatie over de rijrichting van het verkeer en over het aantal inzittenden. Deze kwaliteitscontrole is noodzakelijk om vast te stellen of de mechanische tellers correct tellen, dus of elke

auto of fiets ook als zodanig geregistreerd wordt. De gemiddelde voertuigbezetting wordt gebruikt om aan de hand van het getelde aantal auto's een betrouwbare inschatting te maken van het aantal bezoekers dat per auto naar het gebied komt.

De verzamelde gegevens geven inzicht in de aantallen fietsen, auto's en autobezoekers en de spreiding hiervan in tijd en ruimte. Dit inzicht kan gebruikt worden om de noodzaak en geschiktheid van maatregelen te bepalen. Een herhaling van dergelijke tellingen of het langdurig uitvoeren ervan heeft als belangrijke meerwaarde dat het mogelijk is om onderscheid te maken tussen jaarlijkse fluctuaties, trends en effecten van genomen maatregelen. Het onderzoek dat vanaf 1992 doorlopend is uitgevoerd in het duingebied Meijendel laat dit goed zien (Jaarsma *et al.*, 2003; Jaarsma *et al.*, 2010).

Voor dit project zijn in het Posbank gebied, bij het Veluwetransferium Nunspeet en op de toekomstige P-Veluwe locaties Wekeromse Zand en Bakenbergse weg mechanische verkeerstellingen uitgevoerd (tabel 1). Op de andere onderzoekslocaties was het door de inrichting van het parkeerterrein niet mogelijk om op een betrouwbare wijze mechanisch te tellen. Hier is gecombineerd met het afnemen van de enquêtes steekproefsgewijs een indruk verkregen van het aantal geparkeerde auto's op verschillende momenten van de dag.

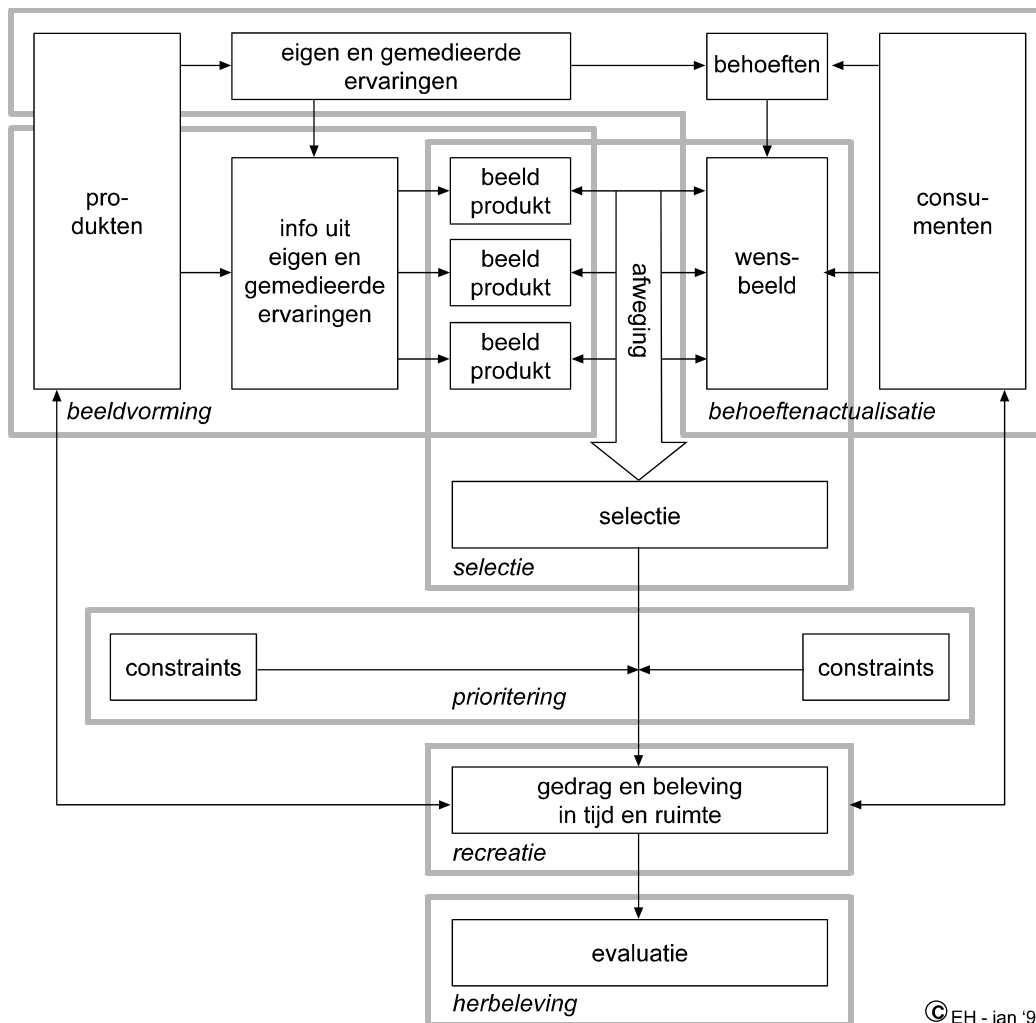
**Tabel 1** Overzicht mechanische tellingen

Locatie	telperiode	eerder uitgevoerde tellingen
VT Nunspeet	16 april 2008 tot en met 15 april 2009	1 juni 2004 tot 31 mei 2005)
Posbank	1 januari 2009 - 31 december 2009 (tellingen lopen nog)	1 november 2002 – 31 oktober 2003
Wekeromsche Zand	(tellingen lopen nog)	
Bakenbergse weg	(tellingen lopen nog)	

### *Enquêteonderzoek*

Het afnemen van enquêtes onder de bezoekers van de Veluwetransferia en de P-Veluwe is gebruikt om inzicht te krijgen in de aard van het recreatief gebruik en de waardering daarvan. Via de gebruikte enquêtes zijn de verschillende factoren uit het theoretische recreatiemodel in figuur 1 geoperationaliseerd. Voor het onderzoek is het recreatieve proces in een aantal fasen uiteengelegd:

1. behoeftenactualisatie
2. beeldvorming
3. selectie
4. prioritering
5. recreatie
6. herbeleving



**Figuur 1** Theoretisch model van de relatie tussen recreatief product (het gebied) en consument (de recreant)

In de eerste fase, de behoeftenactualisatie ontstaat bij de recreant de behoefte om voor korte of langere tijd de dagelijkse leefomgeving te verlaten. In deze fase zijn het recreatiemotief en het wensbeeld van belang. Het recreatiemotief is de meer fundamentele reden om weg te gaan van de dagelijkse leefomgeving. Het wensbeeld is een specifiekere beschrijving van wat de recreant wil gaan doen.

Het recreatiemotief is voor elke recreant anders; iedereen heeft zijn of haar eigen redenen om te gaan recreëren en iedereen ervaart vakantie en de plaats waar men is anders. De ene persoon zal bijvoorbeeld op het strand gaan liggen als het warm weer is, terwijl een ander juist een tijdstip zal uitzoeken waarop dit zelfde strand verlaten is. Het is echter nog geen concrete beschrijving van wat men wil gaan doen. Deze meer

specifieke beschrijving wordt het wensbeeld genoemd. Dit wensbeeld wordt enerzijds bepaald door eigen behoeften, anderzijds door prikkels van buiten. Het wensbeeld is persoonsafhankelijk: leeftijd, inkomen, beroep, opleiding en leefstijl bepalen bijvoorbeeld voor een groot deel wat een recreant in zijn vrije tijd wil gaan doen. Daarnaast zijn ook eerdere ervaringen belangrijk. Als een recreant een positieve ervaring heeft met een bepaalde vorm van recreatie zal hij of zij eerder geneigd zijn tot een herhaling. Ten slotte is ook het kennisniveau van belang; een recreant kan alleen een wensbeeld vormen van iets als hij of zij van het bestaan afweet. Het wensbeeld kan worden beschreven aan de hand van vier kenmerken: substantieel (wat), temporeel (wanneer), ruimtelijk (waar) en interactioneel (met wie).

In de tweede fase, de beeldvorming, wordt informatie gezocht over producten die het wensbeeld kunnen vervullen. Van elke van deze producten wordt vervolgens een beeld gevormd. Dit beeld wordt enerzijds gebaseerd op persoonlijke ervaringen (waar is men al eens geweest, wat heeft men al eerder gedaan), anderzijds op informatie van anderen. De informatie van anderen kan via persoonlijke contacten (familie, kennissen, etc.) komen of via allerlei media (radio, tv, internet, folders, kranten etc.).

Met behulp van de informatie die de recreant heeft en de beelden die hij of zij van de verschillende alternatieven heeft gevormd, wordt vervolgens in fase 3, de selectie, een afweging gemaakt tussen de verschillende alternatieven. Aan de hand van wat de recreant wil, wordt een keuze voor een bepaald product gemaakt. Deze keuze houdt niet automatisch in dat men gaat recreëren. Vaak zijn er allerlei beperkingen (constraints) die het feitelijke recreëren tegenhouden. In fase vier, de prioritering, gaan deze beperkingen een rol spelen. Beperkingen kunnen vanuit de consument komen (geen geld, geen tijd), maar ze kunnen ook van het product afhangen, bijvoorbeeld openingstijden. Door deze beperkingen kan het gebeuren dat het vervullen van het wensbeeld een lage prioriteit krijgt en dat allerlei andere activiteiten voor gaan. De wens voor een vakantie naar een ver weggelegen land kan bijvoorbeeld al heel lang bestaan, maar doordat het werk belangrijker gevonden wordt, is er geen tijd om deze vakantie ook daadwerkelijk te houden. Door Hågerstrand wordt een drietal typen constraints onderscheiden (Hoogendam, 1996):

- capability constraints: een mens is beperkt in tijd en kan zich maar beperkt verplaatsen.
- coupling constraints: bepaalde activiteiten zijn gekoppeld aan anderen of moeten samen met anderen gedaan worden
- authority constraints: bepaalde beperkingen ontstaan als gevolg van gezagsverhoudingen. Vanuit de productkant zijn voorwaarden die door de exploitant worden gesteld, zoals bijvoorbeeld de openingstijden. Daarnaast is de recreant afhankelijk van zijn sociale omgeving. In een gezin zullen de ouders bijvoorbeeld rekening moeten houden met de kinderen.

Op het moment dat alle beperkingen zijn opgeheven vindt fase 5, de recreatie, plaats. Op het moment dat de recreant daadwerkelijk gaat recreëren vindt in feite het hele proces opnieuw plaats, maar dan op kleinere schaal. Het besluitvormingsproces is dan ook toepasbaar op alle keuzes die de recreant maakt tijdens het recreëren. Een recreant kiest er bijvoorbeeld voor om een boswandeling te gaan maken, vervolgens kiest hij of zij voor een bepaalde route, om even ergens iets te gaan drinken etc. Elke keuze kan worden bekeken aan de hand van het besluitvormingsproces. Het recreëren kan beschreven worden aan de hand van een substantieel

kenmerk (wat wordt gedaan), een temporeel kenmerk (wanneer, hoe vaak en hoe lang), een ruimtelijk kenmerk (waar) en een interactioneel kenmerk (met wie) (Hoogendam, 1996; Huigen, 1986).

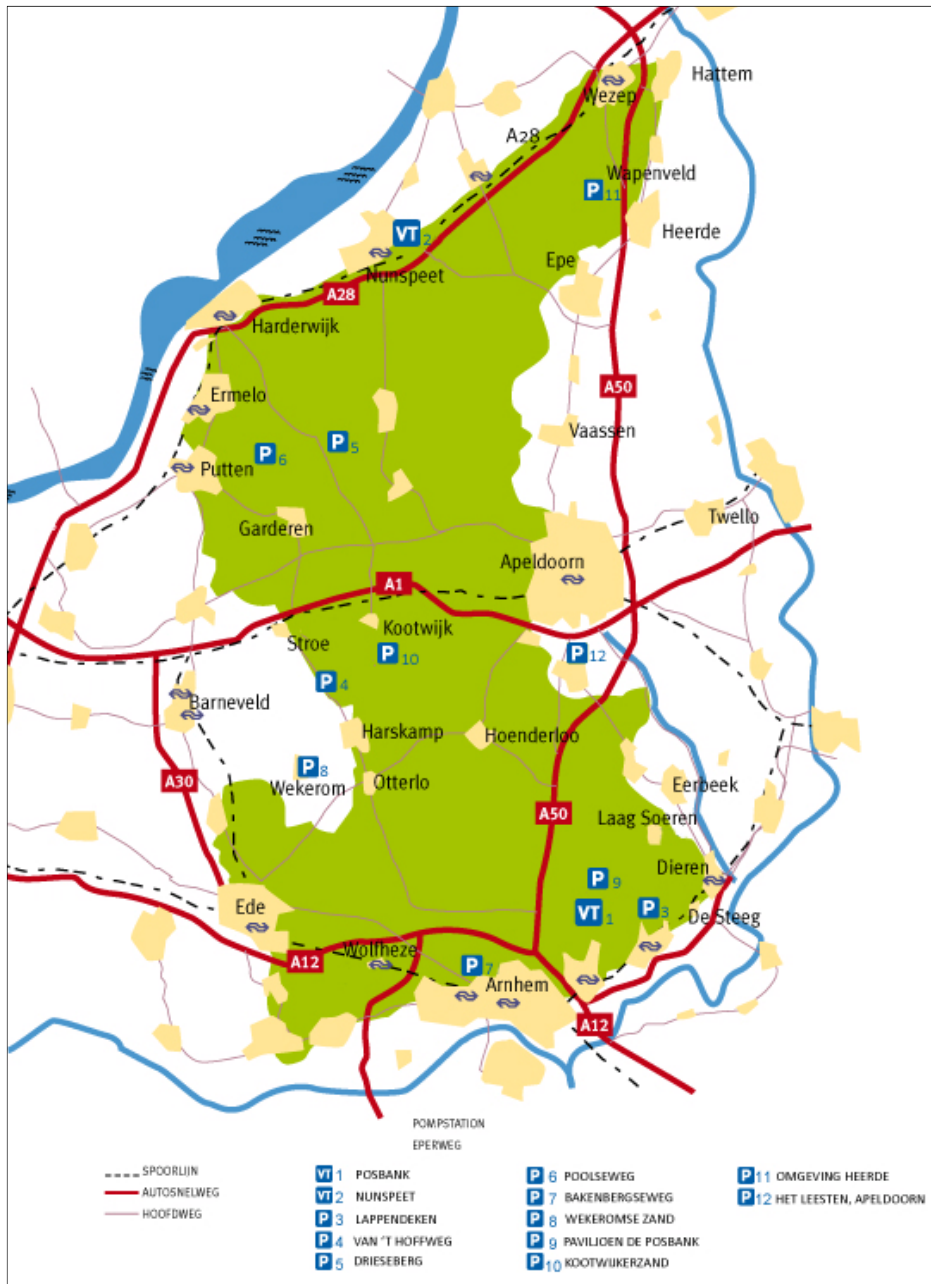
Ten slotte worden in fase 6, de herbeleving, alle opgedane indrukken en informatie verwerkt en wordt een waardering aan het product gekoppeld. Ook wordt het wensbeeld van het product bijgesteld. Dit nieuwe wensbeeld kan bij een nieuwe afweging in fase twee en drie van het proces van invloed zijn om al dan niet nog een keer gebruik te maken van het product.

Het hele besluitvormingsproces kan op verschillende schaalniveaus bekeken worden. Ook de tijdsduur loopt uiteen van een lange vakantie en de voorbereiding daarvan tot het routegedrag tijdens een wandeling in het bos. Daarnaast is het van belang dat de verschillende besluiten elkaar kunnen beïnvloeden. Het bezoek aan een tentoonstelling over een bepaald land kan bijvoorbeeld leiden tot een vakantie in dat land.

In het onderzoek zal met behulp van enquêtes inzicht worden verkregen in de verschillende fasen van het recreatieve proces en de factoren die hierin een rol spelen. Daarvoor worden in de enquête en in de beschrijving van de resultaten de volgende aspecten behandeld:

- karakteristiek van de bezoekers
- wensen van de bezoekers
- recreatief gebruik door de bezoekers
- waardering en beleving

Voor dit onderzoek zijn op de twee gerealiseerde Veluwetransferia en op 4 P-Veluwe locaties enquêtes afgenomen (zie figuur 2). De locaties Bakenbergseweg en Wekeromsche Zand worden in de nabije toekomst ingericht als P-Veluwe en zijn in het kader van een 0-meting meegenomen in dit onderzoek. Bij Apeldoorn en Heerde zijn toekomstige Veluwetransferia gepland en in het kader van een vooronderzoek is in de omgeving van deze plaatsen onderzoek gedaan naar het recreatief gebruik. Daarnaast zijn ter vergelijking enquêtes afgenomen bij het Paviljoen de Posbank en het Kootwijkerzand. De resultaten van de enquêtes op deze locaties zijn vergeleken met die van de Veluwetransferia en P-Veluwe om zo een goed beeld te krijgen van het specifieke gebruik van deze voorzieningen. In totaal zijn op 12 verschillende locaties in ten minste 2 verschillende seizoenen enquêtes afgenomen onder de autobezoekers. De gebruikte enquête bestond uit 2 delen. De bezoekers zijn bij aankomst op het parkeerterrein benaderd met het verzoek om antwoord te geven op de vragen van deel 1. Ze hebben daarna deel 2 meegekregen met het verzoek dit in te vullen en bij vertrek in te leveren. Op de P-Veluwe Lappendeken en Van 't Hoffweg zijn daarnaast ook fietsers geënquêteerd. Hiervoor is een aangepaste vragenset gebruikt. De enquêtes zijn verwerkt en geanalyseerd met statistische software.



Figuur 2 Onderzoeklocaties.





Hoofdstuk 4

Resultaten



# 4 Resultaten

In de periode 2008-2009 zijn verspreid over 12 locaties 3410 enquêtes afgenomen onder bezoekers aan de P-Veluwe en de Veluwetransferia (tabel 2). Een groot deel van de bezoekers heeft meegewerkt aan de enquête die uit twee delen bestond. Vrijwel iedereen die is benaderd, heeft meegewerkt aan het eerste deel van de enquête en 62% van de mensen heeft ook deel 2 ingevuld.

**Tabel 2 overzicht van het aantal afgenomen enquêtes per locatie**

Locatie	Data van enquête weekend	Aantal enquêtes*	% Deel 2 ingevuld
Veluwetransferium Posbank	23/24 mei 2009 15/16 augustus 2009 17/18 oktober 2009	719 (291)	40%
Veluwetransferium Nunspeet	31 mei/1 juni 2008 13/14 september 2008	417 (308)	74%
P-Veluwe Lappendeken	10/11 mei 2008 30/31 augustus 2008 18/19 oktober 2008	453 (324)	72%
P-Veluwe Van 't Hoffweg	14/15 juni 2008 11/12 oktober 2008	60 (38)	63%
P-Veluwe Drieseberg <sup>1</sup>	9/10 mei 2009 29/30 augustus 2009	123 (73)	59%
P-Veluwe Poolseweg	9/10 mei 2009 29/30 augustus 2009	108 (67)	62%
Bakenbergseweg	24/25 oktober 2009	102 (64)	62%
Wekeromsche Zand	24/25 oktober 2009	50 (33)	66%
Paviljoen de Posbank	23/24 mei 2009 15/16 augustus 2009 17/18 oktober 2009	496 (288)	58%
Kootwijkerzand	14/15 juni 2008 11/12 oktober 2008	221 (169)	76%
omgeving Heerde <sup>2</sup>	6/7 juni 2009 10/11 oktober 2009	331	n.v.t.
Het Leesten, Apeldoorn	20/21 oktober 2007	271 (209)	77%
Fietsen enquête <sup>3</sup>	14/15 juni 2008	59	n.v.t.
Totaal		3410 (1864)	62% **

**Toelichting bij Tabel 2:**

\* Aantal deel 1 afgenomen door enquêteurs en tussen haakjes aantal dat later deel 2 heeft ingevuld

\*\* In de omgeving van Heerde is een korte lijst met vragen gebruikt en bestond de enquête uit 1 deel. Ook de fiets enquêtes bestond slechts uit een deel. Deze enquêtes zijn niet meegenomen in de berekening van het percentage.

<sup>1</sup> Ongeveer de helft van de enquêtes van P-Veluwe Drieseberg zijn afgenomen bij het nabijgelegen Restaurant Boshuis (66 in totaal) omdat op de enquêtedagen bleek dat veel recreanten daar parkeerden en niet op het P-Veluwe terrein.

<sup>2</sup> De enquête die in de omgeving van Heerde is afgenomen, bestond slechts uit een deel en de opzet was dan ook iets anders dan bij de andere locaties; het merendeel van de vragen was wel hetzelfde.

<sup>3</sup> De enquêtes onder de fietsers zijn afgenomen bij de P-Veluwe Houtvester 't Hoffweg en Lappendeken. Op deze locaties bleken aardig wat fietsers te stoppen voor een rustpauze waardoor het eenvoudig was om ze om medewerking aan de enquête te vragen.

De enquêtes zijn gelijkmatig verdeeld over de verschillende typen locaties die in dit onderzoek zijn meegenomen (tabel 3). In dit verslag wordt een vergelijking gemaakt tussen deze typen locaties en daarnaast een overzicht gegeven van de verschillen tussen alle onderzoekslocaties.

**Tabel 3 Aantal enquêtes per type locatie**

<i>Type locatie</i>	<i>#</i>	<i>%</i>
Veluwetransferia	1136	33%
P-Veluwe	1150	34%
<b>overige locatie</b>	1124	33%

**Verkeers- en bezoekersaantallen**

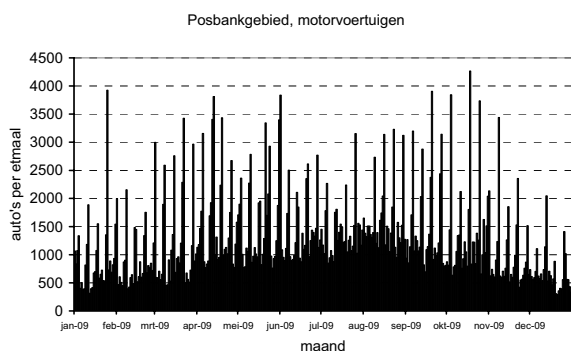
*Posbank*

In 2009 is het autoverkeer in het Posbank gebied op 7 locaties mechanisch geteld. In deze paragraaf worden de belangrijkste resultaten van deze tellingen gepresenteerd. Daarbij is gekeken naar het totale verkeer naar het gebied en is een vergelijking gemaakt tussen de telpunten. Aan de hand van de telpunten wordt een buitenring en een binnenring onderscheiden om zo een onderscheid te maken tussen het verkeer naar het gebied en het verkeer dat naar het centrum van het gebied rijdt. Een complicatie bij die vergelijkingen is dat mensen via het gebied naar een bepaalde parkeerplaats kunnen rijden. Ze worden daardoor 2 maal geteld op de buitenring (bij aankomst en vertrek) en 4 maal op de binnenring. Daardoor is het niet mogelijk om de tellers van de binnenring bij elkaar op te tellen om zo het totale verkeer in het gebied te bepalen. De vergelijking van de resultaten geeft wel een indicatie van het doorgaand verkeer, maar dit aantal is een overschatting van het werkelijke aantal, dat iets lager zal zijn. In totaal zijn 465.000 inkomende auto's geteld in 2009. Iets meer dan de helft (55%) van al het verkeer naar het gebied komt via de Schietbergseweg in Rheden. 60% van dit verkeer gaat naar het bezoekerscentrum. Dit is 30% van al het verkeer naar het Posbankgebied. Op jaarbasis gaat het dan om 150.000 auto's en ongeveer 300.000 bezoekers. 38% van het verkeer dat via de Schietbergseweg bij Rheden het gebied binnenkomt, rijdt door richting het Paviljoen de Posbank.

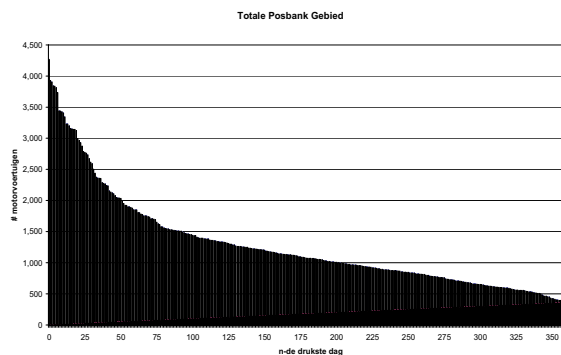
## ▪ RESULTATEN ▪

Met behulp van visuele tellingen is de gemiddelde voertuigbezetting bepaald. Aan de hand hiervan is het aantal motorvoertuigen omgerekend naar het aantal bezoekers. In 2009 was het aantal bezoekers dat met de auto naar het gebied komt 965.000.

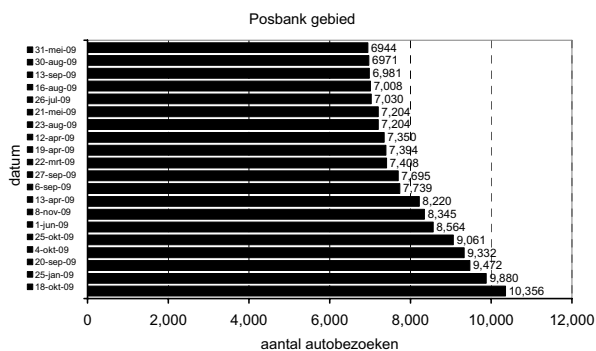
Figuur 3 laat zien dat er grote verschillen zijn tussen de dagen en seizoenen. Op de drukste dagen zijn tussen de 3.000 en 4.000 motorvoertuigen per dag geteld. Vooral de zondagen in het najaar zijn druk, maar ook enkele zondagen in de winter en het voorjaar. De drukste dag was 18 oktober met 4.200 inkomende motorvoertuigen. Dit betekent meer dan 10.000 bezoekers op één dag. Op de 20 drukste dagen zijn in ieder geval meer dan 3.000 motorvoertuigen geteld, wat neerkomt op 7.000 of meer bezoekers per dag.



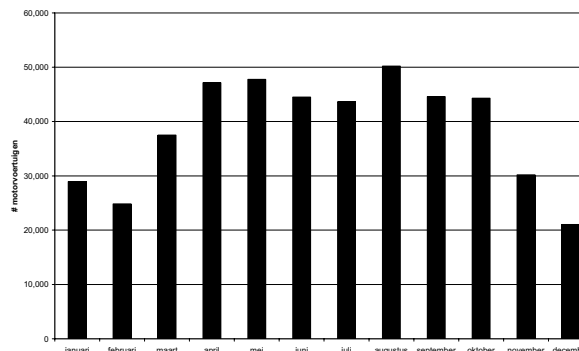
Figuur 3 Verkeersintensiteiten VT Posbank per dag.



Figuur 4 Etmaaloverschrijdingskromme VT Posbank



Figuur 5 Aantal bezoekers op drukste dagen VT Posbank



Figuur 6 Aantal motorvoertuigen per maand VT Posbank

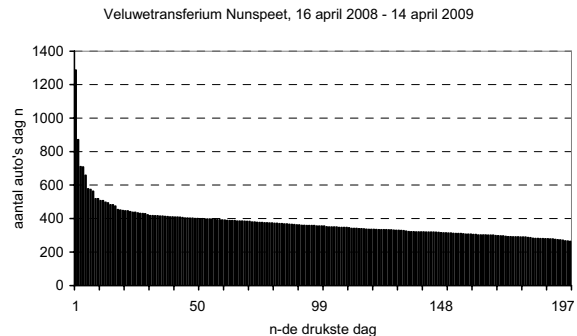
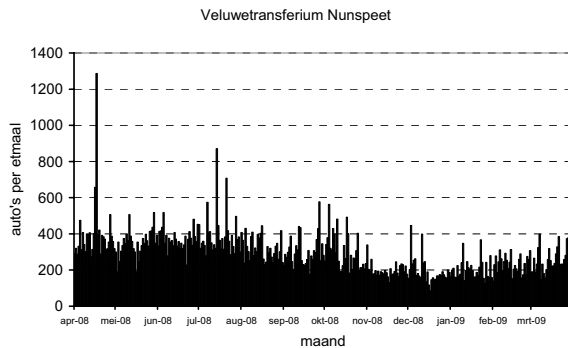
## Nunspeet

De resultaten van de verkeerstellingen in Nunspeet zijn lastig te interpreteren. Doordat veel auto's scheef over de telslang rijden en daardoor dubbel worden geteld, moeten de resultaten van de automatische teller met een lage tellercoëfficiënt gecorrigeerd worden. Echter de visuele tellingen laten zien dat ook de

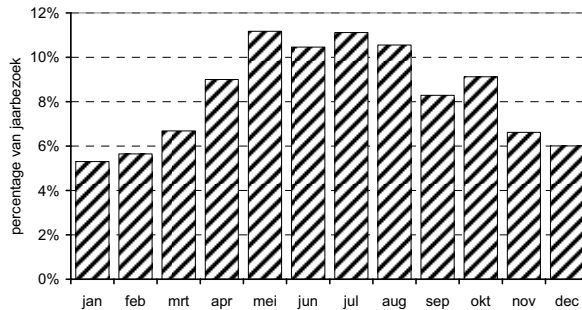
tellercoëfficiënt op de verschillende waarnemingsdagen grote verschillen vertoont, waardoor het onmogelijk is om betrouwbare berekeningen te maken. Gemiddeld is de coëfficiënt 0,5 en die waarde is dan ook gehanteerd voor de berekeningen. Daarnaast is een van de toegangen tot het parkeerterrein vanwege werkzaamheden enige tijd afgesloten. Op deze toegang is dan ook niet geteld, maar het was soms wel mogelijk om via die plek het terrein op te gaan of te verlaten. Dit alles maakt het lastig om een betrouwbaar beeld te geven van het aantal auto's en bezoekers. Wel kunnen de verschillende dagen en seizoenen met elkaar vergeleken worden. Daarbij valt op dat het verschil tussen de dagtypen relatief klein is. Zondagen en zaterdag zijn gemiddeld iets drukker dan werkdagen. Het parkeerterrein wordt, zoals ook al uit eerder onderzoek was gebleken ook doordeweeks intensief gebruikt (Beunen & Jaarsma, 2005).

**Tabel 4 Intensiteiten en percentage ten opzichte van het werkdaggemiddelde (100% = 279 auto's per dag)**

seizoen	werkdag	zaterdag	zon-/feestdag	alle dagen	% zaterdag	% zondag	% totaal
voorseizoen	288	310	401	314	108%	139%	109%
hoogseizoen	376	381	370	376	101%	98%	100%
naseizoen	260	340	352	284	131%	135%	109%
winterseizoen	190	238	223	203	125%	117%	107%
per jaar	279	317	340	295	114%	122%	106%

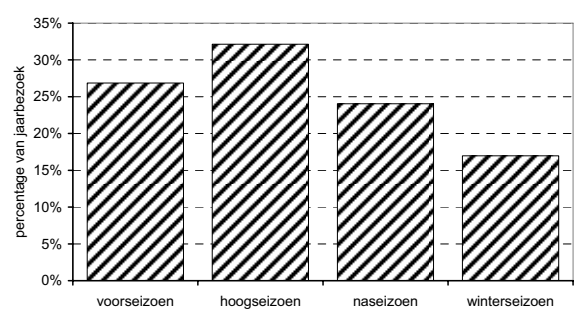


**Figuur 7 Verkeerintensiteiten VT Nunspeet per dag**



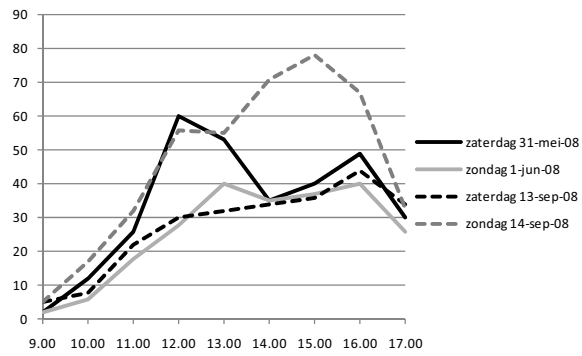
**Figuur 9 Percentage autoverkeer per maand VT Nunspeet**

**Figuur 8 Etmaaloverschrijdingskromme VT Nunspeet**



**Figuur 10 Percentage autoverkeer per seizoen VT Nunspeet**

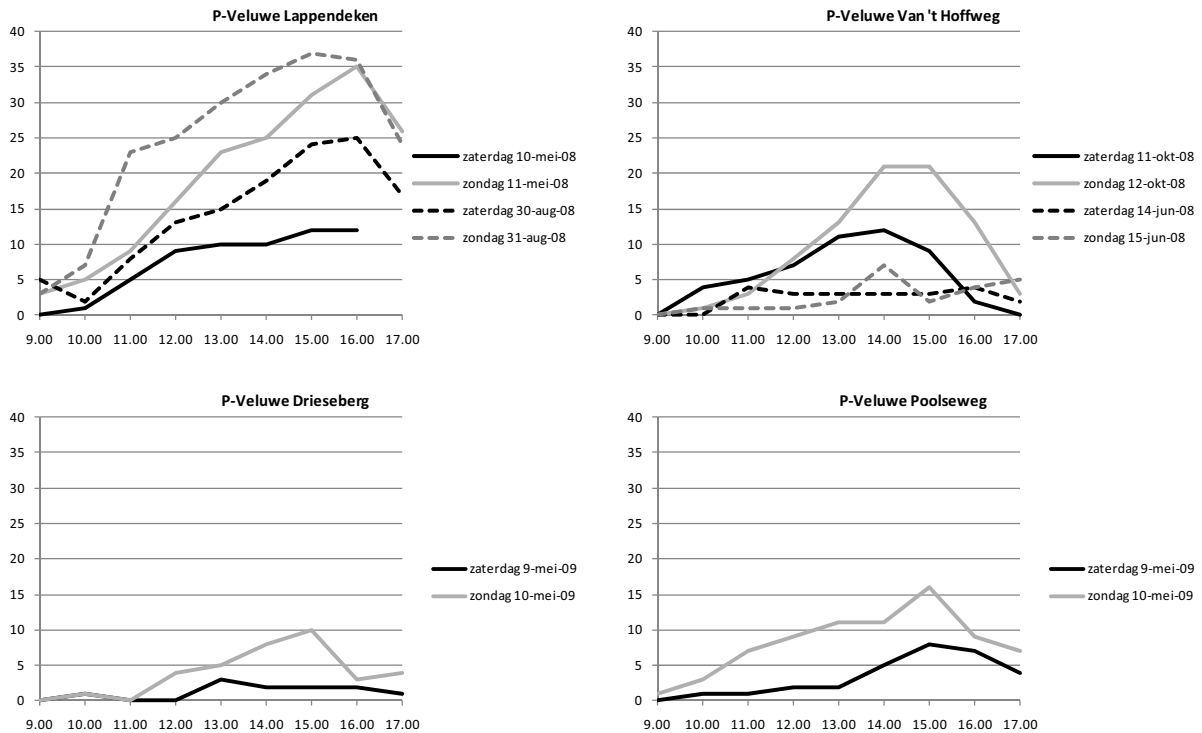
▪ RESULTATEN ▪



Figuur 11 Aantal geparkeerde auto's op het Veluwetransferium Nunspeet per uur per dag.

*P-Veluwe*

Op de meeste P-Veluwe locaties is het door de inrichting van het parkeerterrein niet mogelijk om met mechanische tellers op een betrouwbare manier te tellen. In plaats daarvan is gecombineerd met het afnemen van de enquêtes elk uur het aantal geparkeerde auto's geteld. Dit geeft een beeld van de omvang van het gebruik op deze dagen. Vanwege de dagmetingen heeft het weer een grote invloed op de getelde aantallen. Toch geven de beschikbare gegevens een goede indicatie van de verschillen per locatie. In grote lijnen hebben de locaties een zelfde patroon. Het aantal bezoekers loopt gestaag op tot ongeveer 15:00-16:00 uur. Hierna volgt een sterke afname. Verder valt op dat P-Veluwe Lappendeken een stuk drukker is dan de andere P-Veluwe locaties.



**Figuur 12** Aantal geparkeerde auto's op de P-Veluwe locaties per uur per dag.

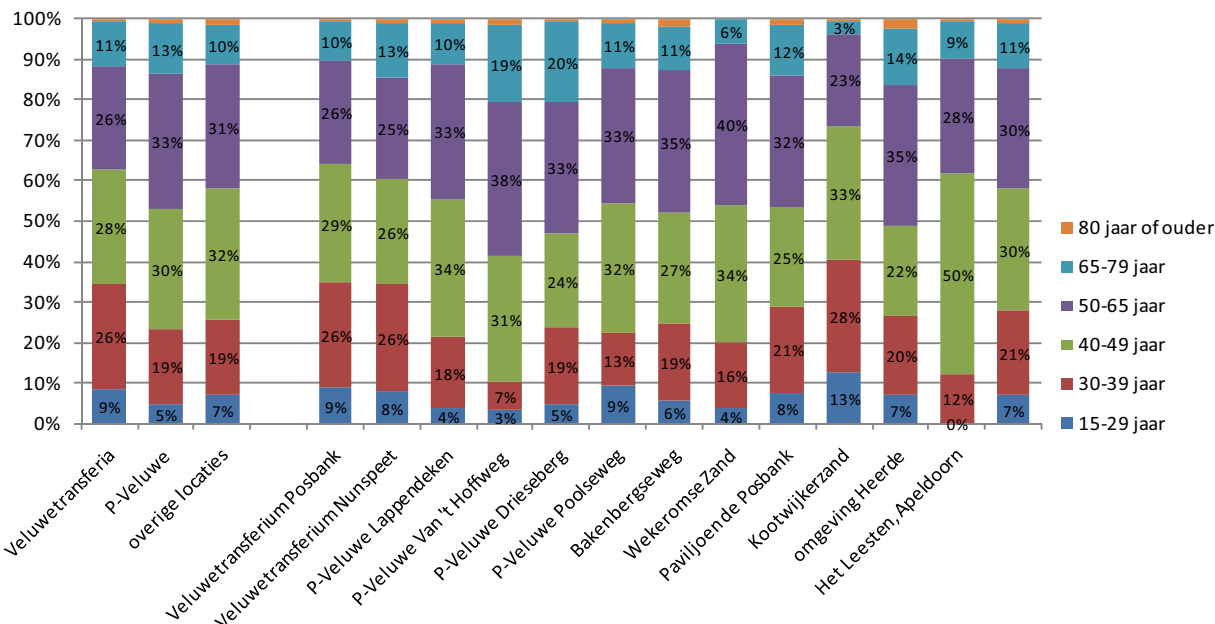
Op de Wekeromsche Zand en Bakenberge weg zijn in 2010 mechanische tellers geïnstalleerd om een beeld te krijgen van de verkeersomvang voor de ontwikkeling naar een P-Veluwe. De terreinen zijn ondertussen opnieuw ingericht en de verkeertellingen lopen nog. Een betrouwbare vergelijking van de aantallen voor en na herinrichting vraagt kan alleen op basis van een telling over langere tijdsperiode. De resultaten zijn dan ook nog niet meegenomen in deze rapportage.

▪ RESULTATEN ▪

**Karakterisering recreant:**

*Leeftijd*

Als onderdeel van de enquête is de respondenten gevraagd naar hun leeftijd. De resultaten geven geen beeld van de gemiddelde leeftijd van de bezoeker omdat slechts één persoon per groep is geënuquêteerd en bij gezinnen is dit vaak een van de ouders. De vergelijking tussen de locaties is interessant omdat het wel een beeld geeft van de verschillen in leeftijd. In grote lijnen vertoont de leeftijdsverdeling van de bezoekers op de verschillende locaties eenzelfde patroon. De leeftijdscategorieën 40-49 en 50-65 scoren bij de alle locaties ongeveer even hoog (zie grafiek 1). De Veluwetransferia Nunspeet en Posbank en ook het Kootwijkerzand vormen een uitzondering. Waarschijnlijk wordt dit veroorzaakt door een relatief grote groep jonge ouders met kinderen. De P-Veluwe Van 't Hoffweg en Drieseberg worden relatief gezien door oudere leeftijdsgroepen bezocht. De fietsers zijn vooral mensen van hogere leeftijd. Het merendeel is tussen de 50 en 65 jaar (42-46%), terwijl ook een groot gedeelte tussen de 65 en 79 jaar is (26-32%).



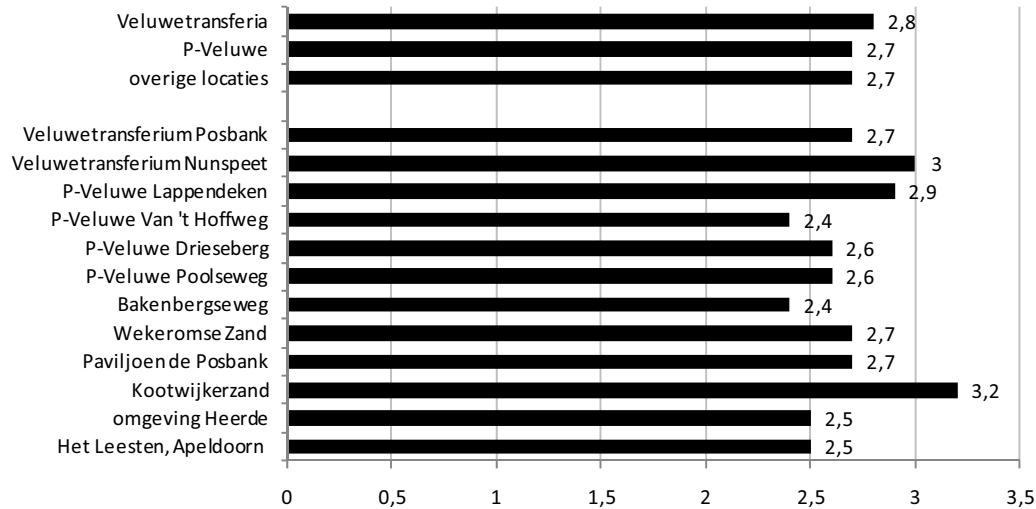
**Figuur 13** Percentage respondenten per leeftijdscategorie.

*Groepsgrootte en samenstelling*

Uit het onderzoek is gebleken dat een groot deel van de bezoekers met zijn tweeën naar de Veluwe komt. In de meeste gevallen is dit gezamenlijk met de partner. Bij grotere groepen komen meestal kinderen mee. De gemiddelde groepsgrootte bedraagt 2,7. Dit gemiddelde is bij de locatietypen hetzelfde, maar het vertoont wel



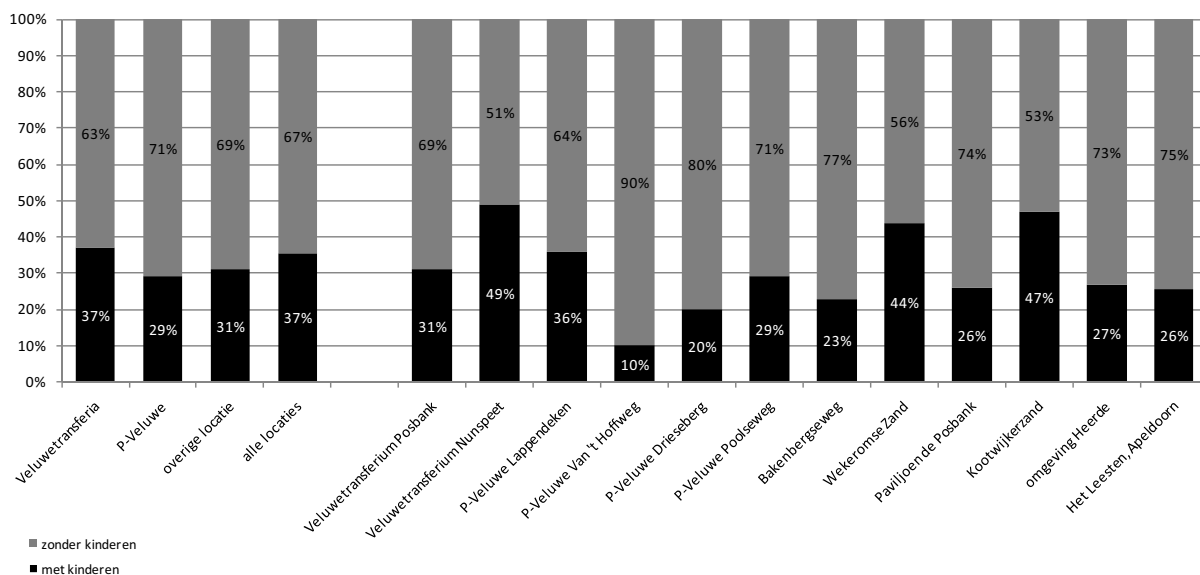
grote verschillen tussen de enquête locaties (zie tabel 2). Het Veluwetransferium Nunspeet heeft met 3 personen een hoge gemiddelde groepsgrootte (49% heeft kinderen mee) net P-Veluwe Lappendeken (2,9) (36% heeft kinderen mee) en het Kootwijkerzand met een gemiddelde van 3,2 (47% heeft kinderen mee). Ook het Veluwetransferium Posbank wordt door relatief veel gezinnen bezocht, op het transferium is de gemiddelde groepsgrootte 2,7 personen en komt 31% van de respondenten met kinderen. Ook bij het Paviljoen is de gemiddelde groepsgrootte 2,7 personen en komt 26% van de respondenten met kinderen.



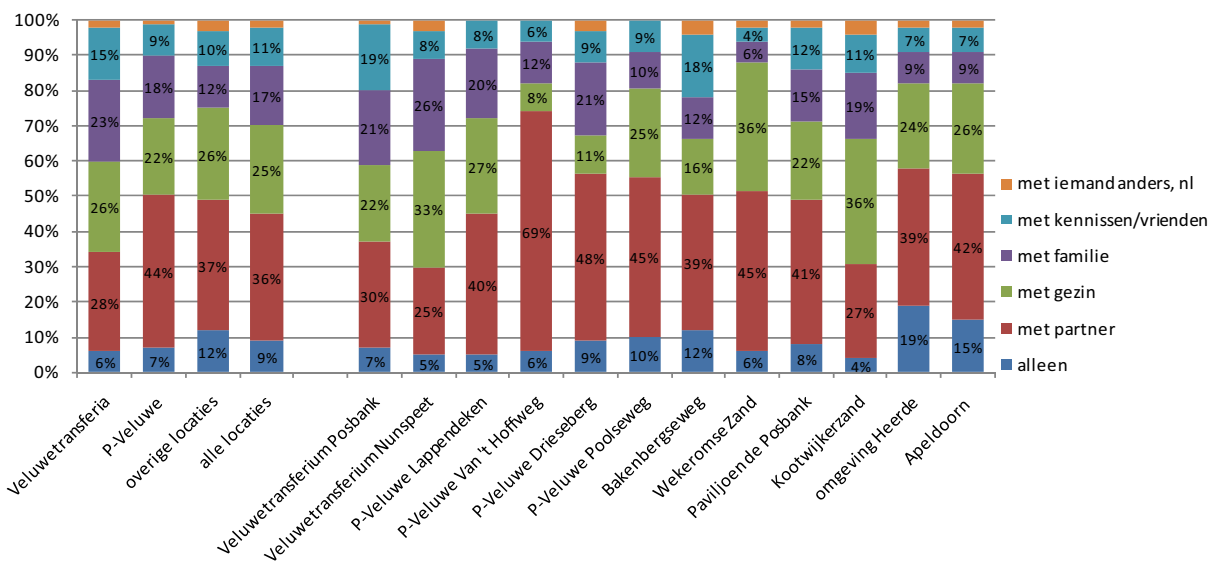
**Figuur 14 Gemiddelde groepsgrootte per locatie.**

De gemiddelde groepsgrootte wordt vooral bepaald door de aanwezigheid van gezinnen met kinderen. Hierbij valt op dat op de Veluwetransferia gemiddeld meer mensen met kinderen komen (37% t.o.v. 30% op de andere locaties). Met name het Veluwetransferium Nunspeet (49%), het Kootwijkerzand (47%) en het Wekeromse Zand (44%) zijn locaties waar veel mensen met kinderen naar toegaan. Het Veluwetransferium, is meer dan andere locaties een bestemming waar mensen met het gezin, familie en vrienden heen gaan. Het percentage mensen dat alleen of met partner ligt hier dan ook lager dan bij de P-Veluwe en overige locaties. Tussen de onderzochte locaties zijn uiteraard grote verschillen te zien. Met name P-Veluwe 't Hoffweg trekt vooral mensen die met hun partner komen (69%). Bij P-Veluwe locatie Lappendeken komen in vergelijking met de andere P-veluwe locaties meer mensen met het gezin of familie.

## RESULTATEN



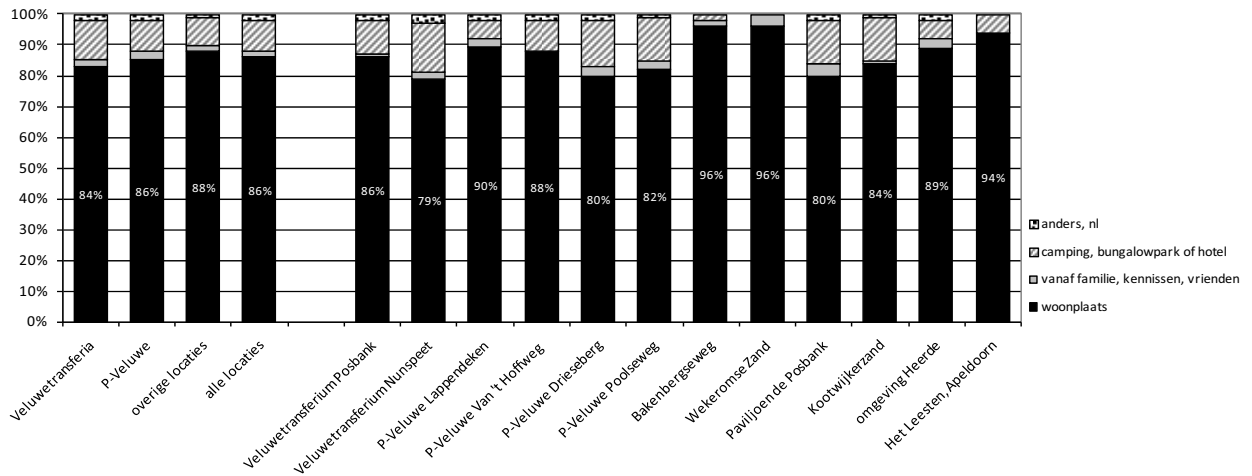
Figuur 15 Percentage respondenten met en zonder kinderen.



Figuur 16 Percentage respondenten in bepaalde groepssamenstelling.

*Herkomst en reistijd*

Gevraagd naar de herkomst, geeft een grote meerderheid van de respondenten aan van de thuislocatie te komen (86%) (zie figuur 4-15). De overige categorieën worden slechts af en toe genoemd. Het percentage respondenten wat van een camping, bungalowpark of hotel uit de omgeving komt vertoont redelijke verschillen tussen de locaties. Voor een deel zal dit samenhangen met het seizoen waarin de enquêtes zijn afgenomen. Naar verwachting zijn in de zomermaanden meer mensen op vakantie dan in het voor- of najaar. Opvallend is verder dat in de enquête die is afgenomen onder de fietsers is gebleken dat ongeveer een derde deel (32%) afkomstig is van een camping of hotel in de omgeving. Het lijkt er dus op dat vakantiegangers meer de fiets en minder de auto gebruiken om de Veluwe te ontdekken.



**Figuur 17** Herkomst respondenten.

▪ RESULTATEN ▪



Herkomst bezoekers Veluwetransferium Posbank



Herkomst bezoekers Veluwetransferium Nunspeet



Herkomst bezoekers P-Veluwe Lappendeken



Herkomst bezoekers P-Veluwe Van 't Hoffweg



Herkomst bezoekers P-Veluwe Drieseberg



Herkomst bezoekers P-Veluwe Poolseweg



Herkomst bezoekers Bakenbergseweg



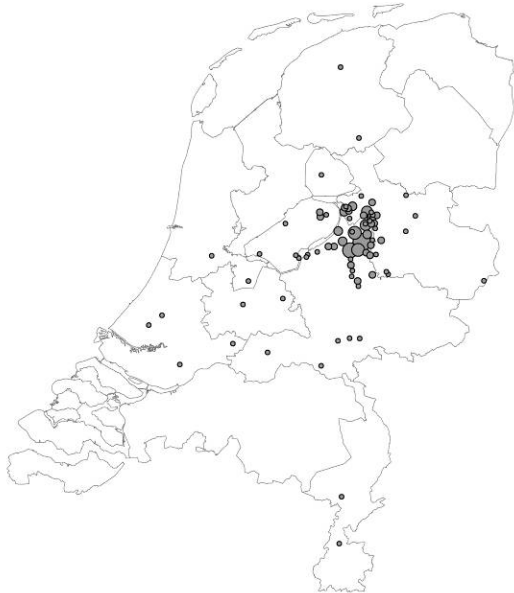
Herkomst bezoekers Wekeromse Zand



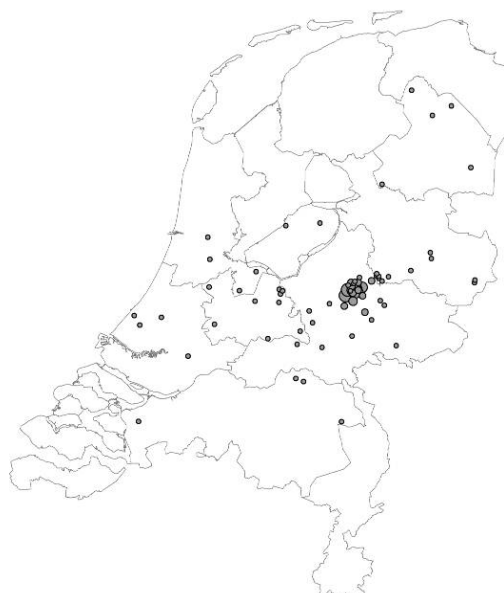
Herkomst bezoekers Paviljoen de Posbank



Herkomst bezoekers Kootwijkerzand



Herkomst bezoekers omgeving Heerde

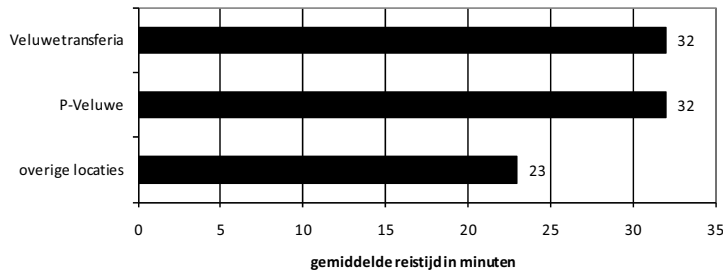


Herkomst bezoekers Het Leesten, Apeldoorn

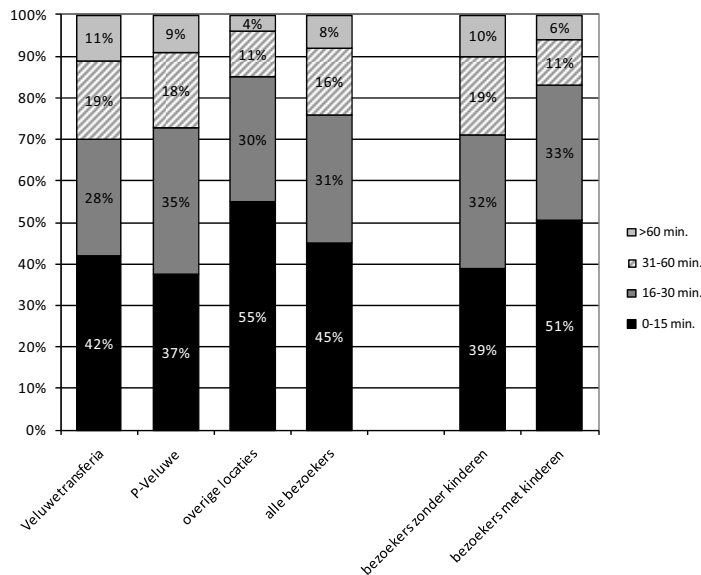
**Figuur 18** Kaarten die per locatie de herkomst van de respondenten tonen.

De kaartjes laten zien waar de bezoekers vandaan komen. Bij een aantal locaties is het aantal respondenten hoger waardoor er ook meer stippen op de kaart staan. Het valt vooral op dat de bezoekers van de Posbank locaties uit het hele land komen. Dat geldt ook, zij het in mindere mate, ook geldt voor het Veluwetransferium Nunspeet en de P-Veluwe 't Hofweg, Drieseberg en Poolseweg. Ook het Kootwijkerzand, het Leesten bij Apeldoorn en de omgeving Heerde trekken bezoekers van verder weg. Alleen het Wekeromse zand en, in iets mindere mate de Bakenbergseweg worden vooral vanuit nabijgelegen plaatsen bezocht.

Een groot deel van de recreanten op de Veluwe komt uit de directe omgeving. Ongeveer 40% van de mensen heeft minder dan 15 minuten reistijd. De locaties die deel uitmaken van het Veluwetransferia en de P-Veluwe netwerk trekken ook bezoekers van verder weg. Dit blijkt uit de gemiddelde reistijd die voor Veluwetransferia en P-Veluwe 9 minuten hoger is dan voor de overige locaties.



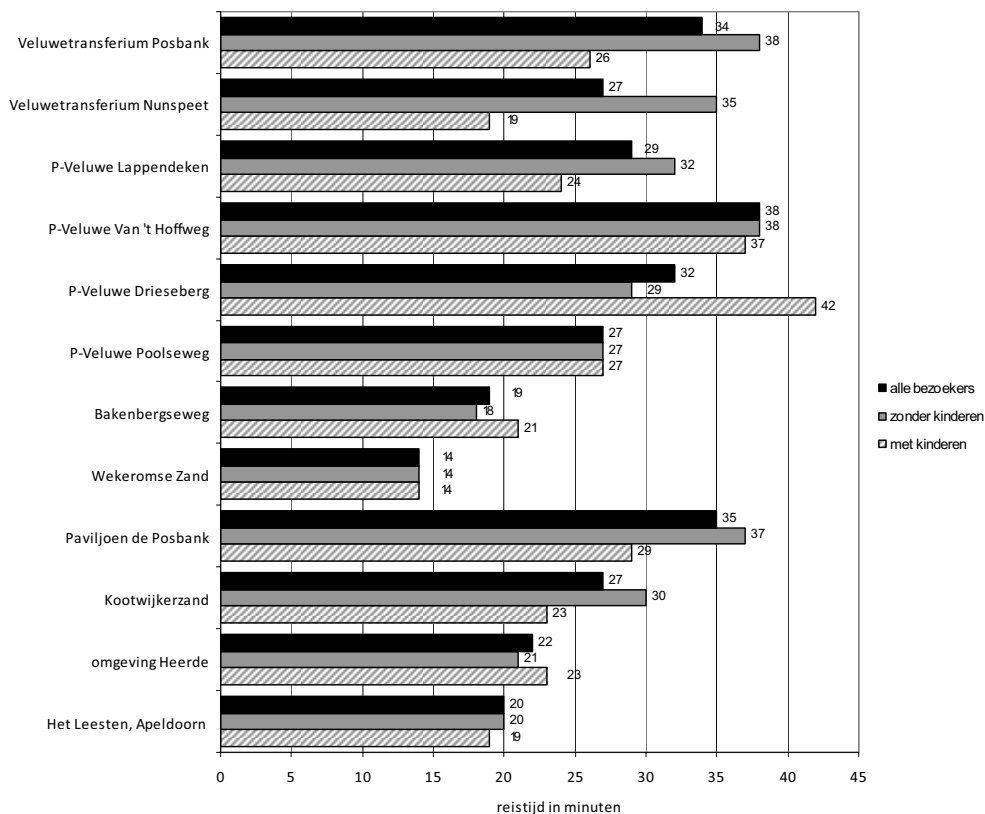
Figuur 19 Gemiddelde reistijd respondenten per locatietype.



Figuur 20 Verdeling respondenten over reistijdcategorieën.

▪ RESULTATEN ▪

Ongeveer 30% van de mensen is langer dan 30 minuten onder weg. Voor de overige locaties geldt dat, gezien de hogere gemiddelde reistijd, alleen Paviljoen de Posbank ook relatief veel mensen trekt die van verder weg komen. De locaties Bakenbergse Weg, Wekeromsche Zand en het Leesten bij Apeldoorn trekken relatief de meeste mensen uit de directe omgeving en de gemiddelde reistijd ligt hier dan ook onder de 20 minuten. Opvallend is verder het verschil in reistijd tussen mensen die zonder kinderen komen (32 minuten) en mensen die met kinderen komen (24 minuten). Bij het Veluwetrasferium Nunspeet is dit verschil nog groter, waarbij te zien is dat mensen met kinderen gemiddeld maar 19 minuten rijden en mensen zonder kinderen 35 minuten.

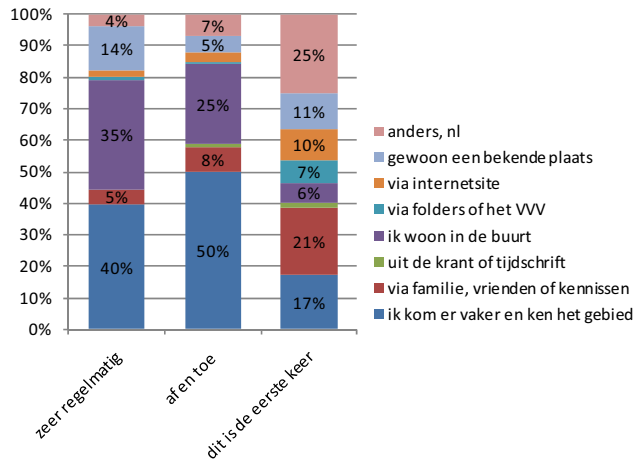


Figuur 21 Gemiddelde reistijd respondenten per locatie.



*Informatie over het gebied*

De meeste bezoekers geven aan dat ze het gebied kennen omdat ze vaker in het gebied te komen of in de buurt te wonen. Van de bezoekers die voor het eerst op een bepaalde locatie zijn, geeft een flink deel (21%) aan dat ze via familie, vrienden of kennissen van het gebied hebben gehoord (figuur 21). Ook gebruikt deze groep vaker het internet en folders. De bekendheid via de gangbare media zoals folder, krant, Staatsbosbeheer of de VVV ligt laag, gemiddeld noemt 5% van de respondenten een van deze informatiebronnen. Weinig respondenten geven aan informatie over het gebied te hebben via websites. Als websites worden genoemd, dan betreft het veel verschillende websites (zie tabel 5).



**Figuur 22** Wijze waarop men over het gebied heeft gehoord gerelateerd aan bezoekfrequentie.

**Tabel 5** Overzicht van gebruikte websites

www.staatsbosbeheer.nl (14x)	www.mtbroutes.nl (8x)
www.natuurmonumenten.nl (6x)	www.landalgreenparks.nl
www.google.nl (5x)	www.eropuitkinderen.nl
maps.google.nl (3x)	www.carolinahoeve.nl
www.anwb.nl (2x)	www.zuiderzeepad.nl
www.geocaching.nl (3x)	www.onderweg.nl
www.wandelen.nl	www.fiets123.nl (2x)
www.gsnel.nl	www.fietsen.nl
www.ATBroute.nl (2x)	www.dagjeuit.nl
www.ontrack.nl (2x)	www.boshuis.nl
www.weekendjeweg.nl	www.geolocation.nl
www.eindhovenoudagblad.nl	www.lekkerfietsen.nl
www.rheden.nl	www.ns.nl

▪ RESULTATEN ▪

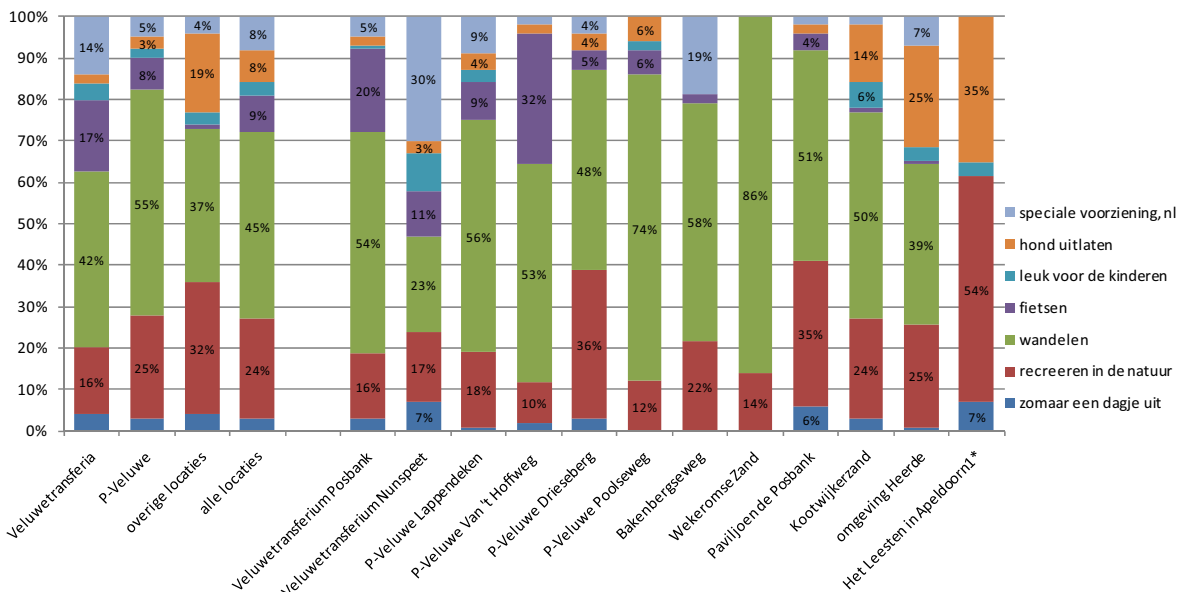
Recreatiedoel

De meest genoemde reden waarom de geënquêteerde autobezoekers naar de Veluwe komen is om te wandelen. Bijna de helft van alle respondenten noemt dit. Daarnaast geven veel mensen aan dat ze komen om te recreëren in de natuur. In deze categorie valt een hele reeks van activiteiten zoals picknicken, fotograferen, hardlopen, ontspannen of Nordic Walking.

Bij de Veluwetransferia worden regelmatig ook fietsen en speciale voorzieningen als reden genoemd om naar het gebied te komen. Fietsen is vooral een veel genoemde reden bij Veluwetransferium Posbank (20%), waar veel mountainbikers komen, maar wordt ook door 11% van de respondenten op het Veluwetransferium in Nunspeet genoemd. De voorzieningen bij het Veluwetransferium Nunspeet, zoals het bezoekerscentrum, de uitkijktoren en het kabouterpad zijn vaak genoemd als belangrijkste reden om naar dit Veluwetransferium te komen.

Op de P-Veluwe locaties is wandelen verreweg de meest genoemde reden om naar het gebied te komen (55%). Bij P-Veluwe Lappendeken en P-Veluwe Drieseberg zijn daarnaast de aanwezige horeca gelegenheden veel genoemd. Op de P-Veluwe 't Hoffweg is fietsen ook een veelgenoemde reden (32%).

Op andere locaties is de hond uitlaten een veelgenoemde reden (19%), een reden die op de Veluwetransferia of P-Veluwe zelden wordt gegeven. Vooral bezoekers in de omgeving van Heerde en op het Leesten in Apeldoorn geven de hond uit laten vaak als reden (25-33%).



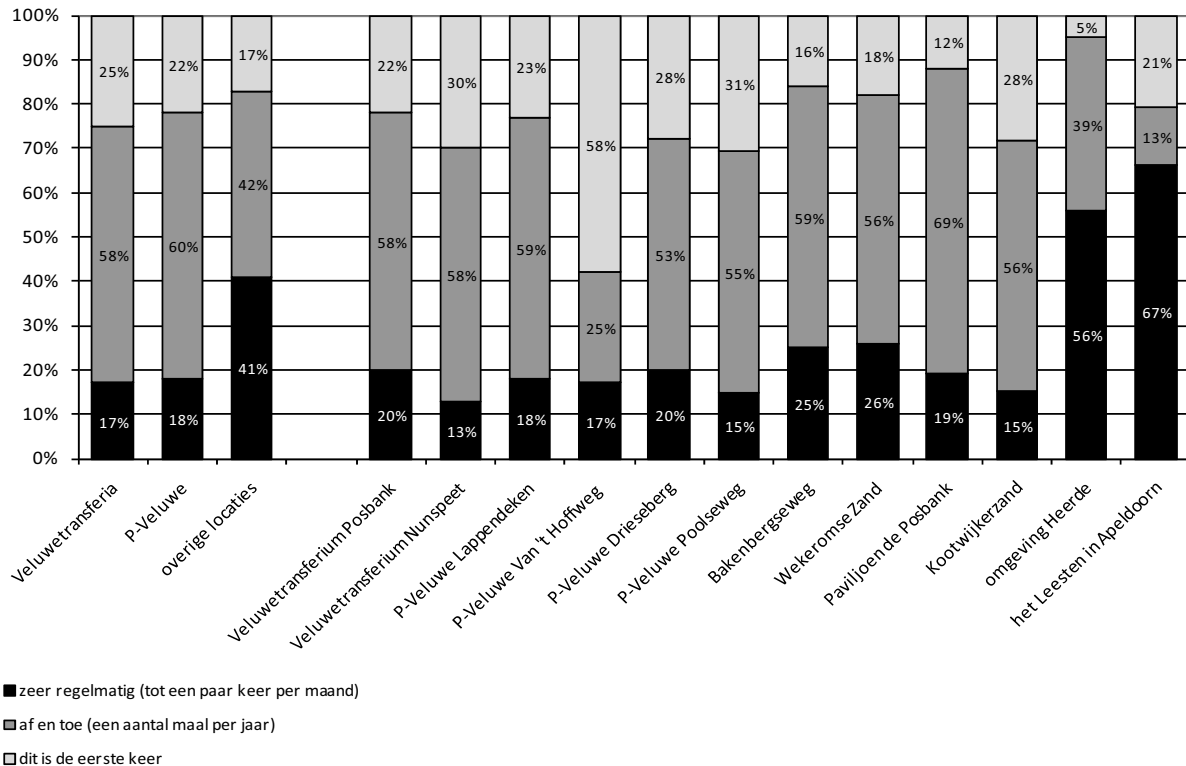
\* Wandelen was bij de enquête in Apeldoorn niet als opgenomen aparte categorie.

Figuur 23 Reden voor bezoek per locatie.

De bezoekfrequentie vertoont duidelijke verschillen tussen de locaties. De Veluwetransferia en de P-Veluwe trekken veel bezoekers die af en toe komen (60%) en daarnaast een flinke groep bezoekers die voor het eerst naar die locatie is gekomen (25%). Bij de overige locaties is er juist een grote groep die zeer regelmatig komt (41%).

Bij P-Veluwe 't Hofweg gaf een groot deel van de respondenten aan voor het eerst op deze locatie te zijn (58%). Dit hangt vermoedelijk sterk samen met het feit dat deze P-Veluwe vlak voor de eerste enquêtes officieel is geopend en er daarvoor geen parkeergelegenheid was. Alle andere locaties zijn al langer bestaande parkeerlocaties. Uit het relatief hoge percentage mensen dat voor het eerst op een locatie komt, blijkt dat de Veluwetransferia en P-Veluwe locaties zijn waarvan mensen hebben gehoord en waarvan men het interessant vindt om eens te gaan kijken. Hetzelfde geldt ook voor het Kootwijkerzand (28%) en Het Leesten (21%), waar ook een flink deel van de respondenten voor het eerst naar toegekomen was.

Opvallend is dat bij het Paviljoen de Posbank slechts 12% van de respondenten aangeeft hier voor het eerst te zijn. Dit aantal is veel lager dan op het Veluwetransferium de Posbank (22%) of P-Veluwe Lappendeken (23%) in hetzelfde gebied. Bezoekers die voor het eerst in het Posbankgebied zijn, gaan blijkbaar vooral naar het Veluwetransferium of naar Lappendeken.

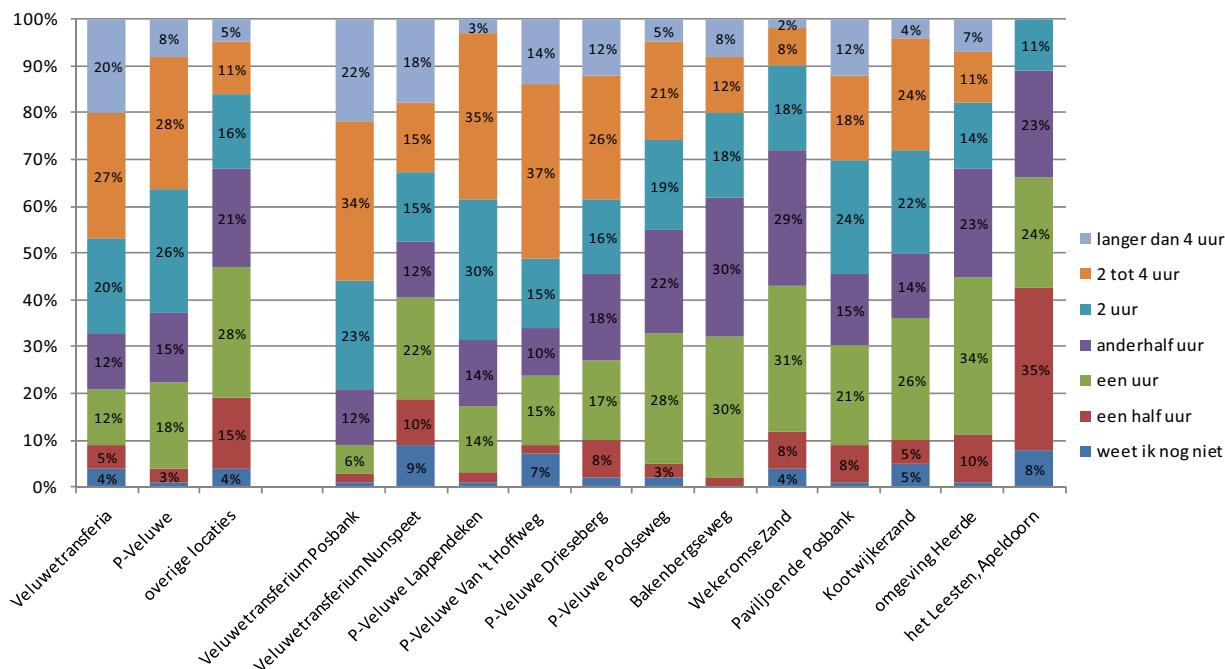


**Figuur 24 Bezoekfrequentie per locatie**

## ▪ RESULTATEN ▪

### Het recreatief gebruik

Aan de respondenten is gevraagd hoe lang ze in het gebied denken te blijven. De meeste mensen geven aan een uur of langer te blijven. Daarbij valt op dat de verwachte verblijftijd bij de Veluwetransferia locaties veel langer is. Meer dan de helft van de respondenten geeft aan langer dan 2 uur (en soms zelfs langer dan 4 uur) in het gebied te blijven. Op de P-Veluwe is deze tijd iets korter en op de overige locaties nog korter. Bezoekers met kinderen verwachten over het algemeen iets korter te blijven dan bezoekers die zonder kinderen komen, maar de verschillen zijn klein.



**Figuur 25** Verwachte verblijftijd in het gebied per locatie.

De meest genoemde activiteiten zijn wandelen en het bezoeken van een horecagelegenheid. Ongeveer 70% van de respondenten noemt een korte wandeling, ongeveer 50% een lange wandeling, als activiteit die men onderneemt tijdens het bezoek. In totaal geeft 86% van de bezoekers aan te gaan wandelen. Daarbij moet in beschouwing worden genomen dat de begrippen kort en lang subjectief zijn. Dit blijkt ook als we de verwachte verblijftijd vergelijken met de ondernomen activiteit.

**Tabel 6** Percentage bezoekers dat weleens een korte of lange wandeling maakt, gerelateerd aan verwachte verblijftijd.

	weet ik nog niet	een half uur	een uur	anderhalf uur	2 uur	2 tot 4 uur	> 4 uur	totaal
korte wandeling	2%	6%	15%	12%	15%	11%	4%	65%
lange wandeling	1%	3%	10%	11%	13%	13%	5%	55%
wandeling	2%	8%	18%	16%	19%	16%	7%	86%

Uit de tabel blijkt dat 75% van de respondenten die gaan wandelen verwacht minder dan 2 uur in het gebied te blijven. Iets meer dan 25% van alle bezoekers die gaan wandelen verwacht meer dan 2 uur te blijven. Indicatief kan worden aangenomen dat het merendeel van de bezoekers een wandeling van maximaal 5 km. maakt, een afstand die ook voor veel aangeboden wandelroutes geldt.

De activiteit toerfietsen wordt bij de Veluwetransferia locaties relatief vaker genoemd dan bij de overige locaties. Alleen bij P-Veluwe Van 't Hoffweg is toerfietsen ook vaak genoemd (49%).

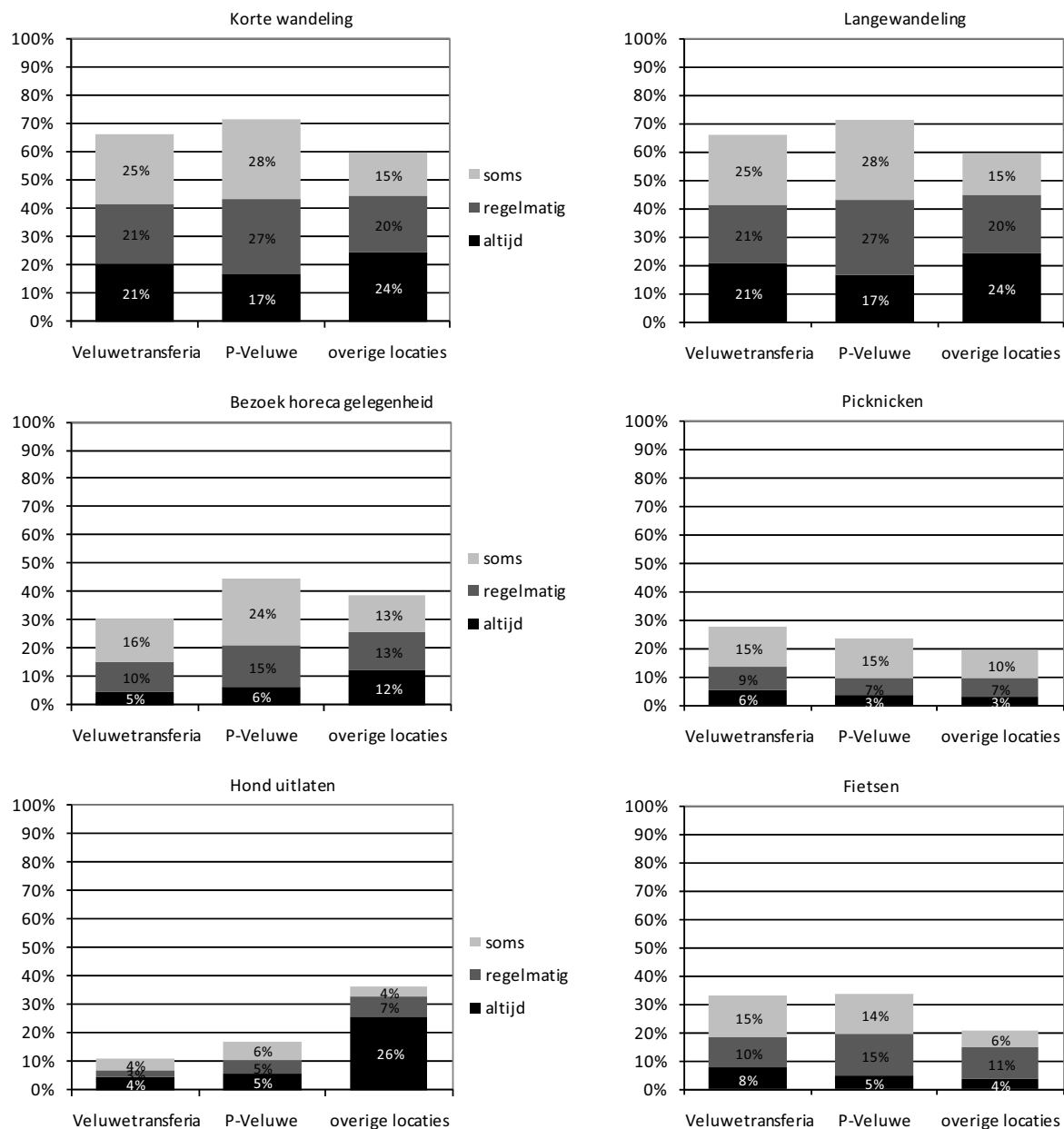
Tussen de 30% en 40% van de respondenten bezoekt wel eens een horecagelegenheid. Dit percentage is bij de Veluwetransferia lager dan bij de andere locaties. Tussen de locaties zijn grote verschillen. De enquêtes bij P-Veluwe Lappendeken laten zien dat de Carolinahoeve veel bezoekers trekt. Een groot deel van de respondenten geeft aan een bezoek te brengen aan een horecagelegenheid (52%). Ook bij de andere locaties op de Posbank is horecabezoek populair. Bij het Paviljoen gaat 54% van de respondenten wel eens naar een horecagelegenheid, bij het Veluwetransferium 38%. Ook bij het Leesten maken veel bezoeker gebruik van de aanwezige horeca voorziening.

Bij het Leesten in Apeldoorn noemt een zeer groot deel van de bezoekers (80%) de hond uitlaten als activiteit. Dit heeft te maken met het hondenbos wat hier aanwezig is. Ook bij het Kootwijkerzand zien we een specifiek patroon; de hond uitlaten en picknicken scoren hier veel hoger dan bij de overige locaties. Deze activiteiten lijken sterk samen te hangen met de aanwezige zandverstuiving. De hond uitlaten wordt ook bij Poolseweg relatief vaak genoemd, hier neemt 26% de hond mee.

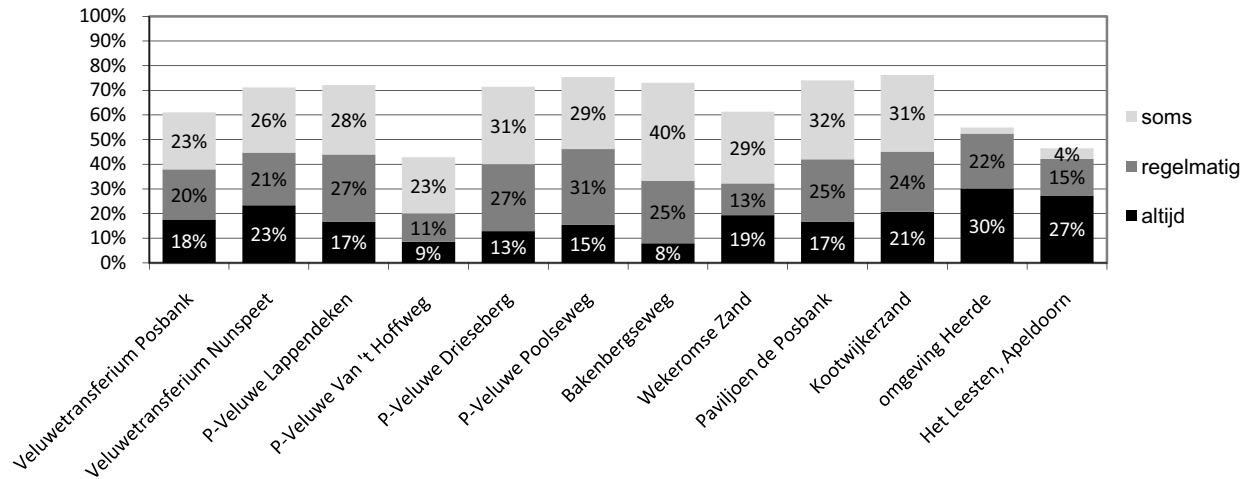
Weinig of niet genoemde activiteiten zijn het wildkijken, trimmen en het racefietsen. Bij de laatste activiteit is dat niet verwonderlijk aangezien het moeilijk is om deze groep te enquêteren.

De meeste respondenten geven aan rechtstreeks van huis naar de betreffende locaties te en daarna ook weer naar huis te gaan. Slechts een kleine groep van ongeveer 10-15% geeft aan voorafgaand aan het bezoek op een andere locatie te zijn geweest of dit naderhand nog van plan te zijn. Deze groep gaat meestal naar allerlei verschillende locaties.

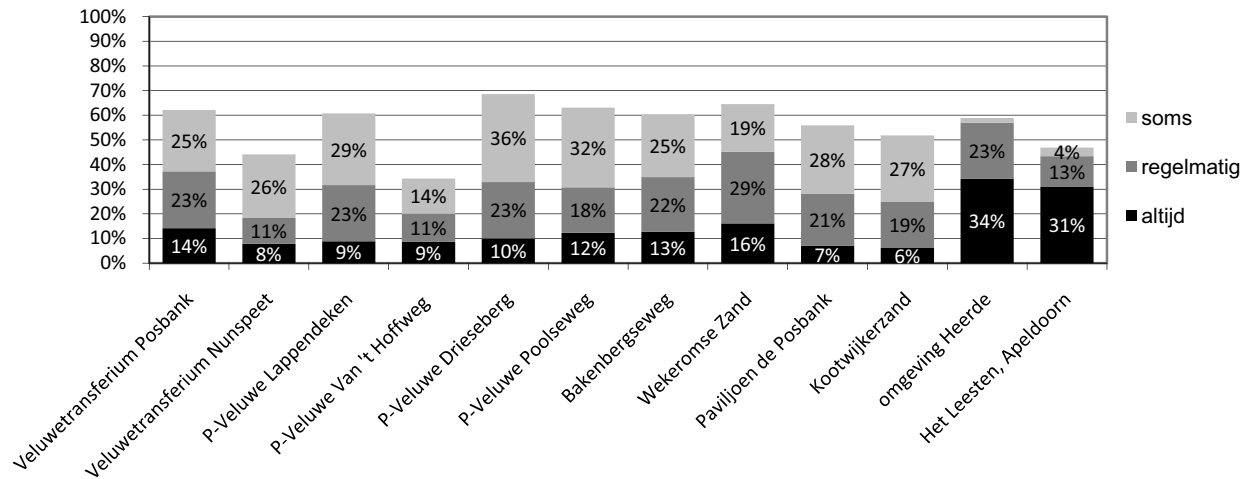
▪ RESULTATEN ▪



Figuur 26 Frequentie ondernomen activiteiten per locatietype

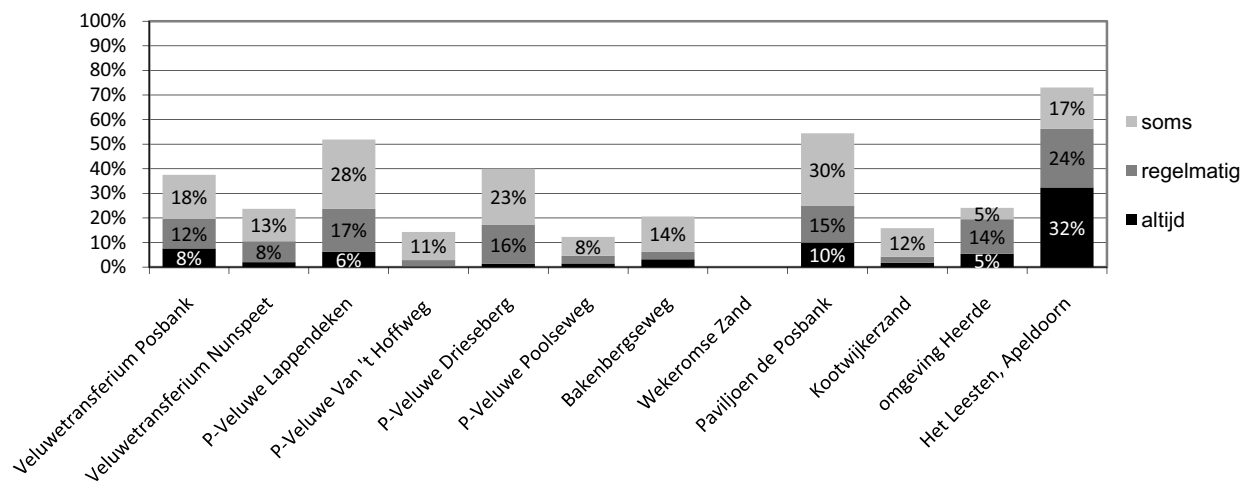


Figuur 27 Percentage respondenten dat altijd, regelmatig of soms een korte wandeling maakt per locatie.

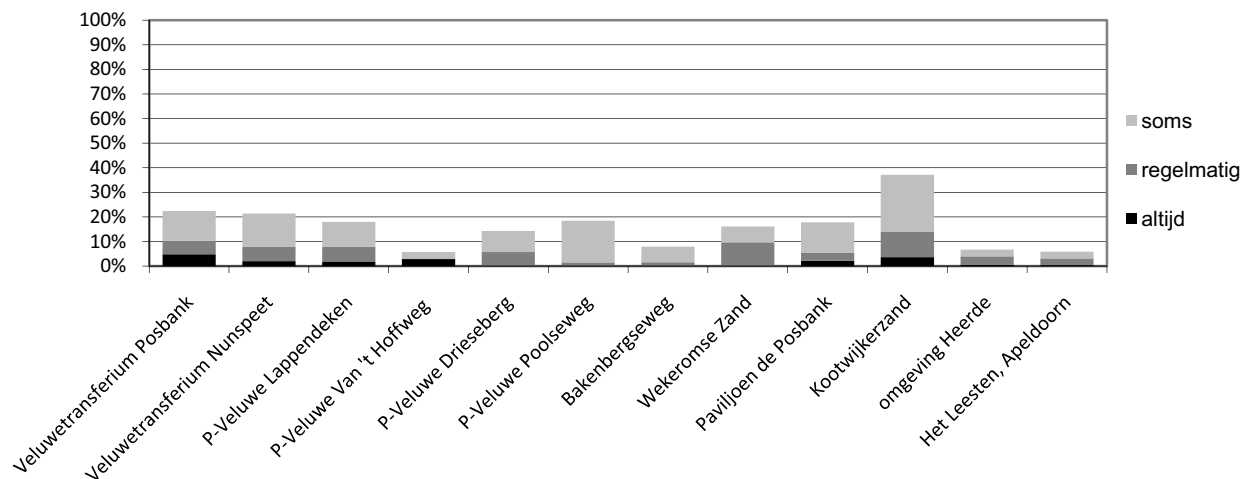


Figuur 28 Percentage respondenten dat altijd, regelmatig of soms een lang wandeling maakt per locatie.

▪ RESULTATEN ▪

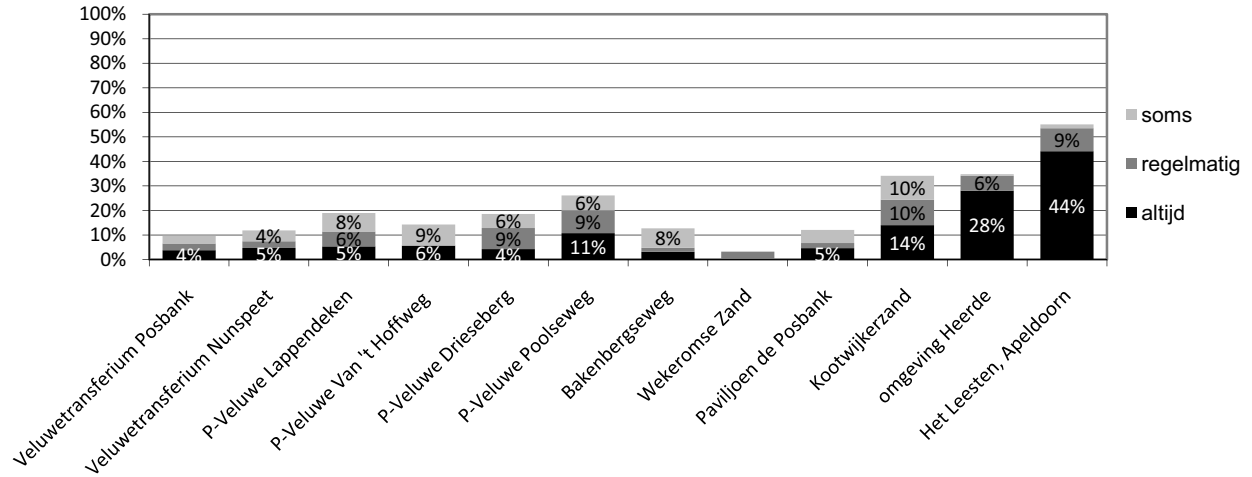


Figuur 29 Percentage respondenten dat altijd, regelmatig of soms horeca bezoekt per locatie.

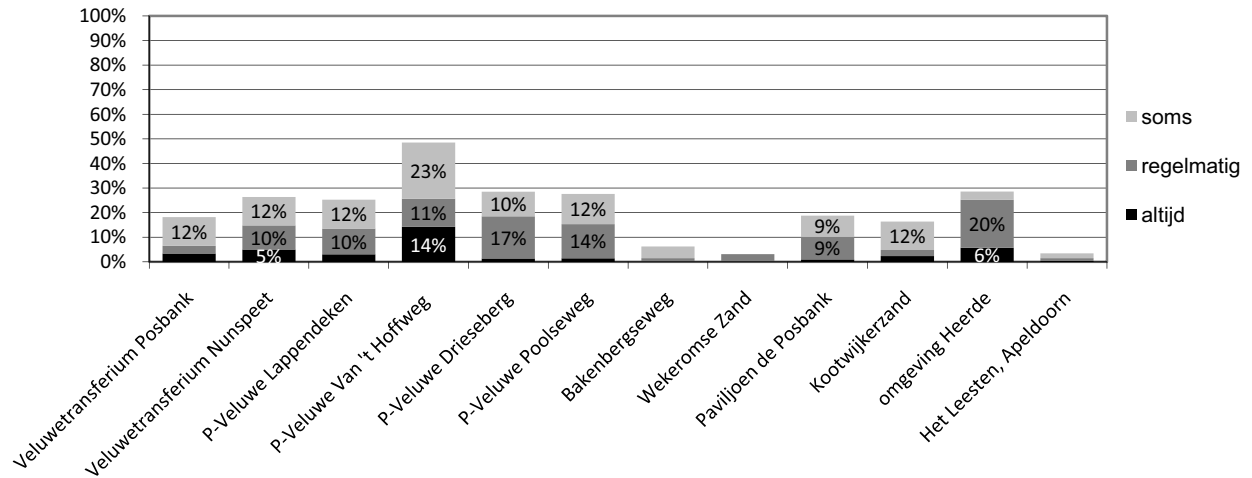


Figuur 30 Percentage respondenten dat altijd, regelmatig of soms gaat picknicken per locatie.





Figuur 31 Percentage respondenten dat altijd, regelmatig of soms de hond uitlaat per locatie.

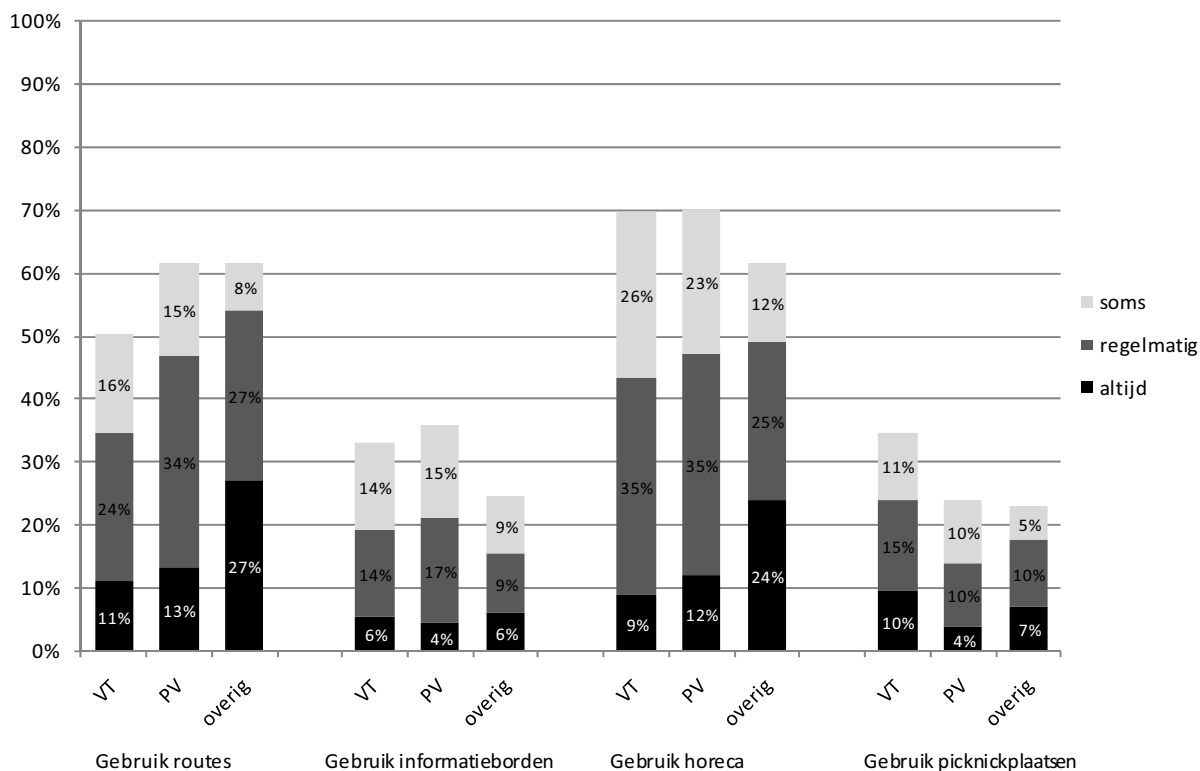


Figuur 32 Percentage respondenten dat altijd, regelmatig of soms gaat fietsen per locatie.

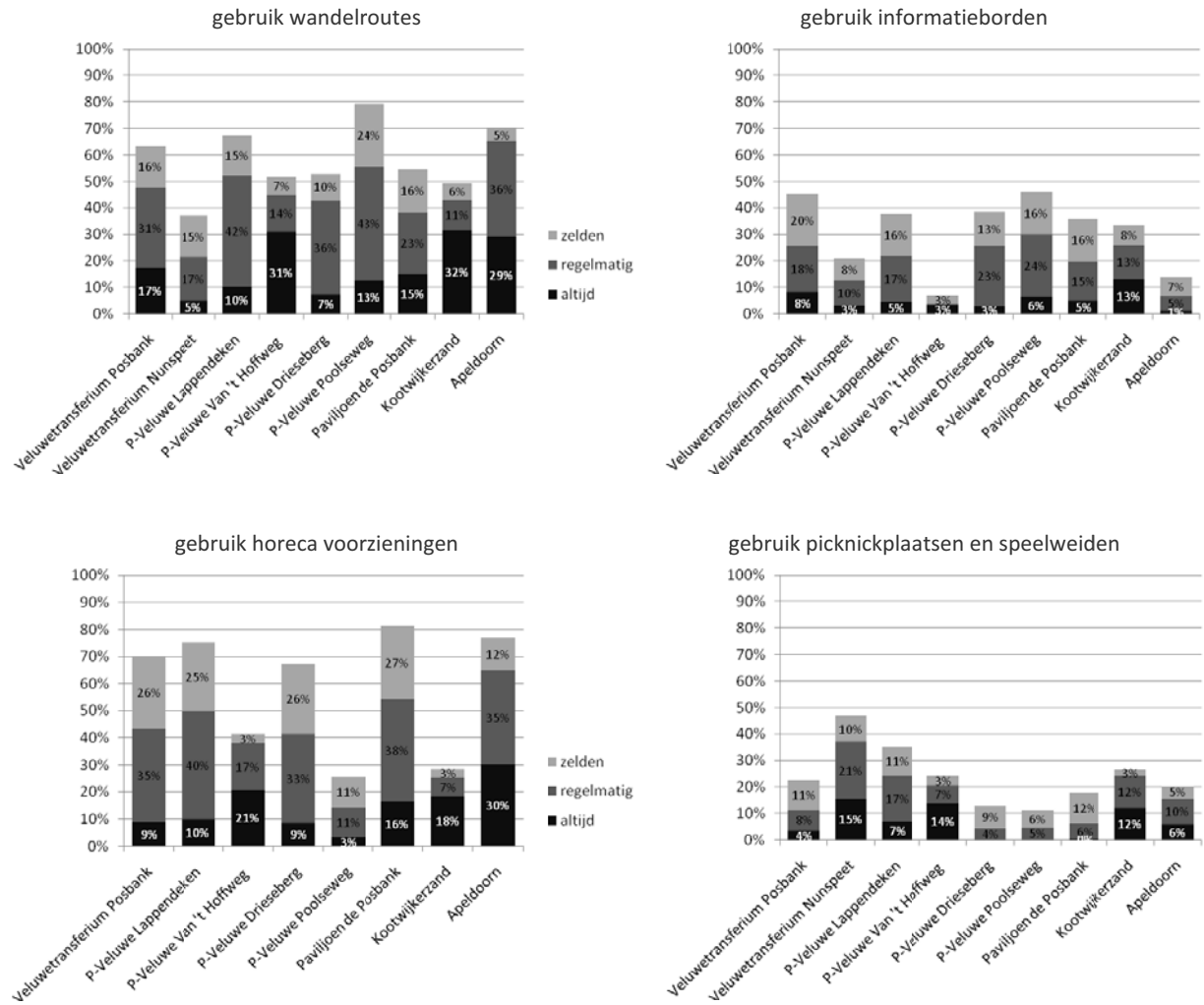
▪ RESULTATEN ▪

*Het gebruik van voorzieningen*

Aan de respondenten is gevraagd in hoeverre ze gebruik maken van de aangeboden voorzieningen zoals de wandelroutes, informatieborden, horecavoorzieningen en picknickplaatsen en speelweiden. Hieruit blijkt dat een flink deel van de bezoekers gebruik maakt van de wandelroutes (58%) en de horeca voorzieningen (67%). Minder mensen maken gebruik van de informatieborden (32%) en de picknickplaatsen of speelweides (27%). Tussen de locaties zijn afhankelijk van de aangeboden voorzieningen en de wensen van bezoekers kleine verschillen zichtbaar. Zo zijn er relatief weinig bezoekers van het Veluwetransferium in Nunspeet die gebruik maken van wandelroutes. Het gebruik van de verschillende voorzieningen kan per locatie gebruikt worden om een beeld te krijgen van de ruimtelijke spreiding. Met name het feit dat veel bezoekers gebruik maken van de aangeboden wandelroutes maakt deze voorziening een geschikt sturingsmiddel.

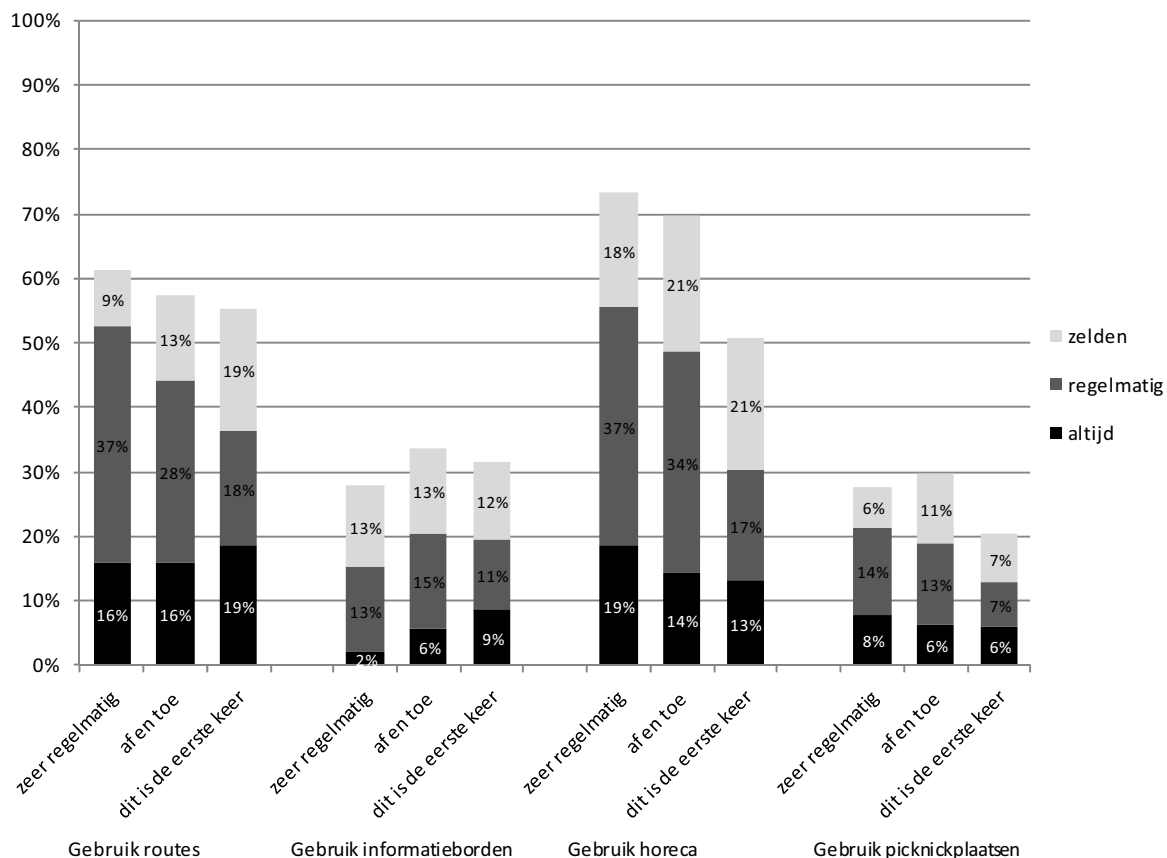


**Figuur 33** Frequentie gebruik voorzieningen per locatietype.



Figuur 34 Frequentie gebruik voorzieningen per locatie.

▪ RESULTATEN ▪



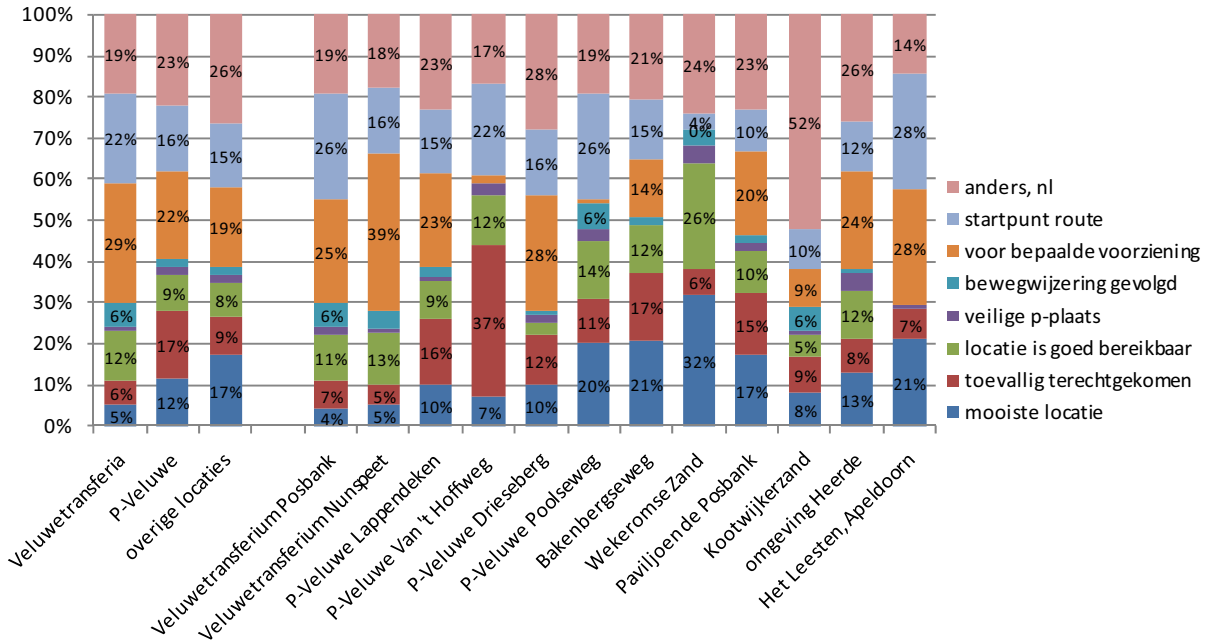
**Figuur 35 Gebruik voorzieningen gerelateerd aan bezoekfrequentie.**

*Redenen om op een specifieke locatie te parkeren*

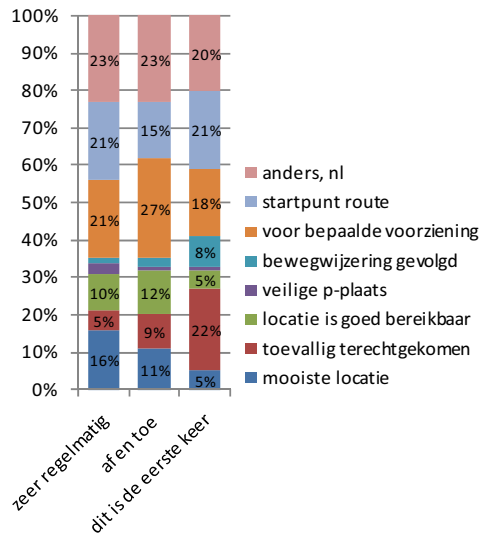
De meest genoemde reden om ergens te parkeren is de aanwezigheid van een bepaalde voorziening. Andere veel genoemde redenen zijn de startpunten van routes en de opmerkingen die in de categorie anders zijn ingedeeld. Deze laatste categorie is zeer divers, maar bij elke locatie anders. Vaak verwijzen mensen naar specifieke landschappen, zoals hei of stuifzand, de mogelijkheid om bepaalde activiteiten daar te doen, veiligheid, afstand van huis of het feit dat ze op die plek hadden afgesproken met anderen.

Wat opvalt, is dat de aanwezigheid van voorzieningen en routes bij de Veluwetransferia vaker als reden worden gegeven dan bij andere locaties. Bij de P-Veluwe is het percentage “toevallig terechtgekomen” hoger dan bij de andere locatie typen. Deze reden werd vooral bij de nieuwe locatie P-Veluwe Van ’t Hoffweg vaak genoemd. Dit hangt mogelijk samen met de goede zichtbaarheid vanaf de doorgaande weg. Bij de overige locaties is de reden “dit is de mooiste locatie” relatief vaak genoemd.

Wanneer de antwoorden worden gerelateerd aan de bezoekfrequentie valt op dat ruim 20% van de mensen die voor het eerst op een bepaalde locatie zijn, aangeeft daar toevallig terecht te zijn gekomen.



Figuur 36 Reden om op bepaalde locatie te parkeren.

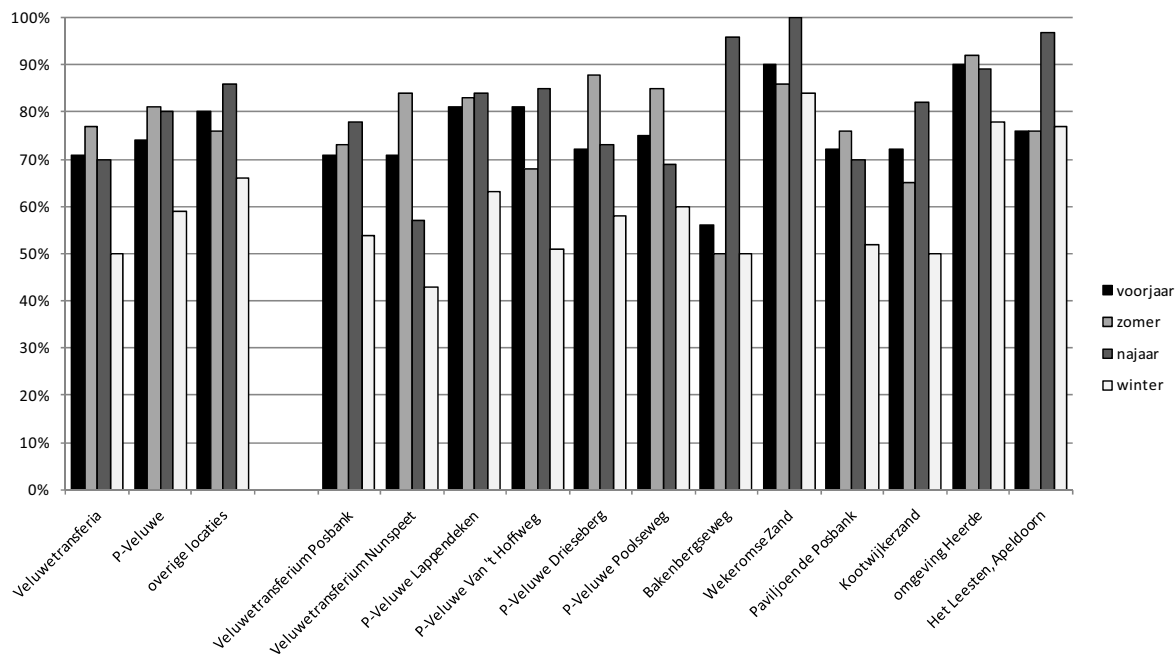


Figuur 37 Reden om op bepaalde locatie te parkeren gerelateerd aan bezoekfrequentie.

## ▪ RESULTATEN ▪

### Seizoen en dagtype van bezoek

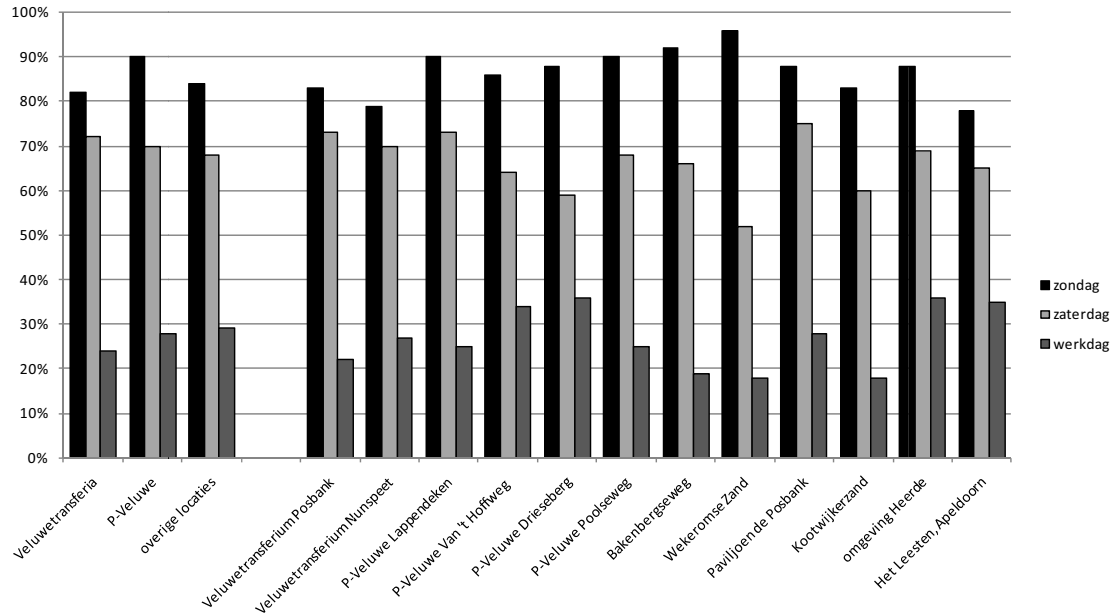
De respondenten is gevraagd in welke seizoenen ze de betreffende locatie bezoeken. Over het algemeen wordt de winter daarbij het minst vaak genoemd, terwijl de verschillen tussen de andere seizoenen gering zijn. Per locatie zijn wel enkele opvallende verschillen te zien. Zo geven relatief minder respondenten aan het Veluwetransferium in Nunspeet in het najaar te bezoeken. De grote verschillen bij de Bakenbergseweg hangen mogelijk samen met het geringe aantal respondenten en het feit dat alleen in het najaar is geënuquêteerd. Bij het Wekeromse Zand en de omgeving Heerde valt op dat een zeer groot deel van de respondenten aangeeft in vrijwel alle seizoenen te komen.



**Figuur 38** Percentage respondenten dat in bepaald seizoen naar een locatie komt.

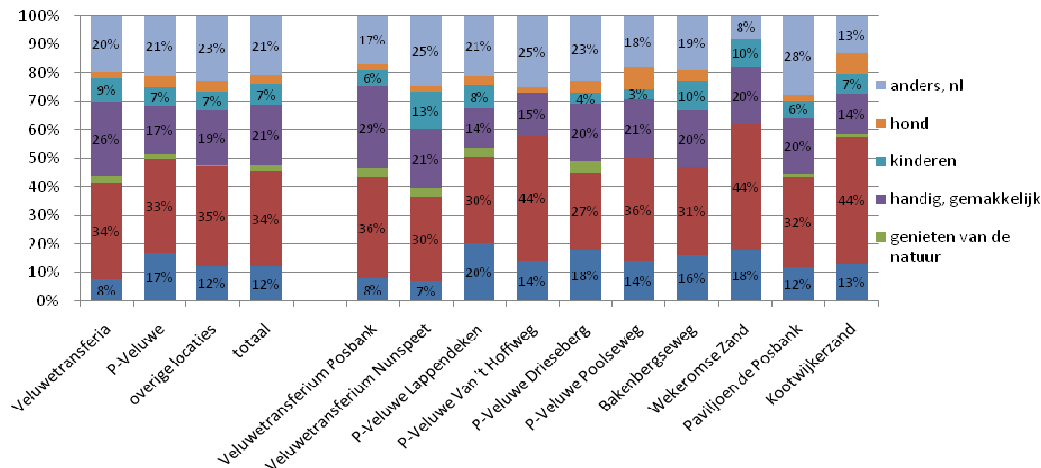
De meeste mensen geven aan vooral op zondagen te komen, maar ook regelmatig op een zaterdag. Ongeveer 30% van de respondenten geeft aan ook wel eens door de week naar het gebied te komen. Het zijn vooral de regelmatige bezoekers die aangeven dat ze ook door de week komen. Van de mensen die voor het eerst op een locatie zijn, geeft 20% aan ook door de week te komen.

De weekenddagen zijn vooral populair omdat de meeste mensen door de week moeten werken. Van de mensen die ook door de week komen, geeft 20% aan op die dagen te gaan omdat het dan rustiger is. Ook voor deze groep geldt dat “op de andere dagen moet ik werken” en “deze dag komt het beste uit” de meest genoemde redenen zijn (beide ruim 30%)



Figuur 39 Percentage respondenten dat op bepaalde dag naar locatie komt.

Voor dit onderzoek zijn vrijwel alleen maar bezoekers die met de auto komen benaderd. Aan deze groep is gevraagd wat voor hen de belangrijkste reden was om met de auto te komen. De meest genoemde reden is dat men de afstand te ver vindt om te fietsen. Daarnaast vindt men de auto handiger en gemakkelijker. In de categorie anders vallen allerlei praktische redenen. Af en toe wordt ook aangegeven dat er geen goede openbaar vervoer verbinding is.



Figuur 40 Belangrijkste reden om met de auto naar locatie te komen.

▪ RESULTATEN ▪

*Publieksfolder en bebording*

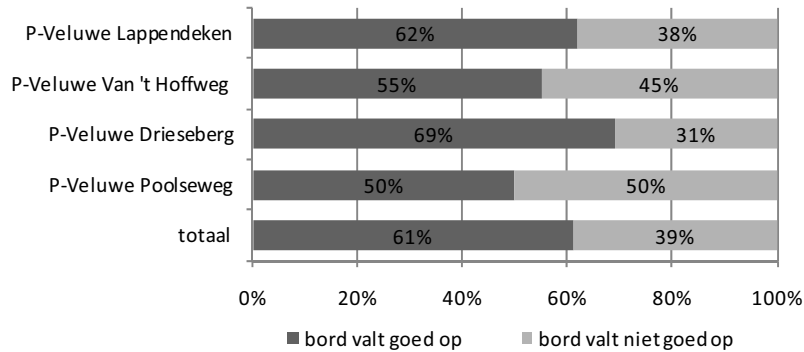
Om de herkenbaarheid van het concept P-Veluwe te versterken is op alle P-Veluwe locaties een speciaal ontwikkelde landmark geplaatst. Het bord geeft informatie over het gebied en de recreatieve mogelijkheden. Aan de respondenten is gevraagd wat ze van dit bord vinden. De meeste mensen geven aan dat ze het een mooi bord vinden dat goed in het landschap past. Ruim de helft van de mensen geeft aan het bord goed opvalt, de andere helft vindt van niet. De meeste respondenten geven aan het eens te zijn met de stellingen *“het bord geeft voldoende informatie over het gebied en de recreatiemogelijkheden”* en *“de kaart of het informatiebord geeft een goed beeld van de omgeving”*. Over het algemeen zijn de verschillen tussen de antwoorden bij de diverse locaties niet groot. Alleen bij het Kootwijkerzand en de Bakenbergseweg waar geen P-Veluwe is ontwikkeld en dus andere borden staan, zijn net iets minder mensen het eens met deze stellingen.



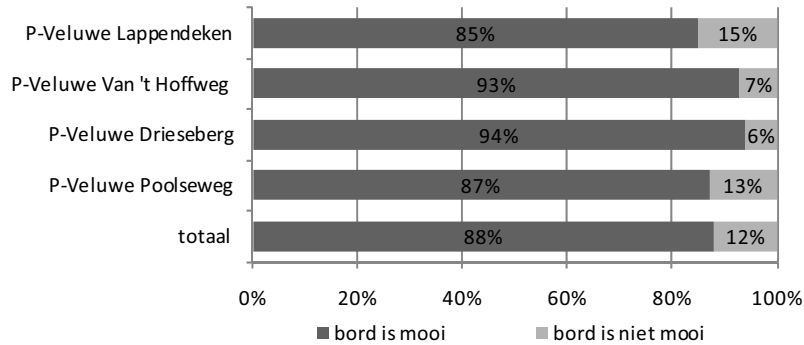
**Tabel 7 Gemiddeld antwoord op een schaal van 1 (helemaal mee eens) tot 5 (helemaal niet mee eens) op de vragen in hoeverre de respondent vindt dat het bord voldoende informatie biedt en de kaart een goed beeld geeft van het gebied.**

Enquete Locatie	voldoende informatie	kaart geeft goed beeld
P-Veluwe Van 't Hoffweg	1.8	1.8
P-Veluwe Drieseberg	2	2
Veluwetransferium Nunspeet	2	
Veluwetransferium Posbank	2	
P-Veluwe Poolseweg	2.1	2
P-Veluwe Lappendeken	2.1	2.1
Apeldoorn	2.1	
Paviljoen de Posbank	2.2	
Kootwijkerzand	2.3	2.1
Bakenbergseweg		2.5
Wekeromse Zand		2

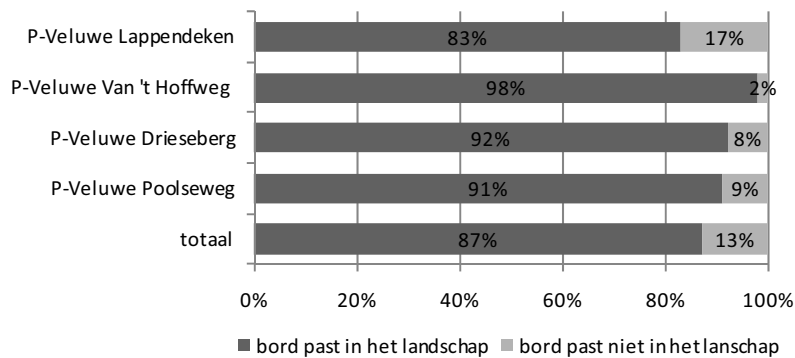




**Figuur 41** Percentage respondenten dat P-Veluwe bord vindt opvallen.



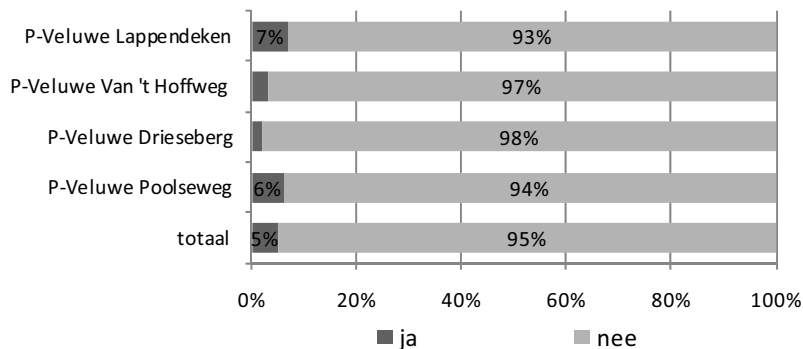
**Figuur 42** Percentage respondenten dat P-Veluwe bord mooi vindt.



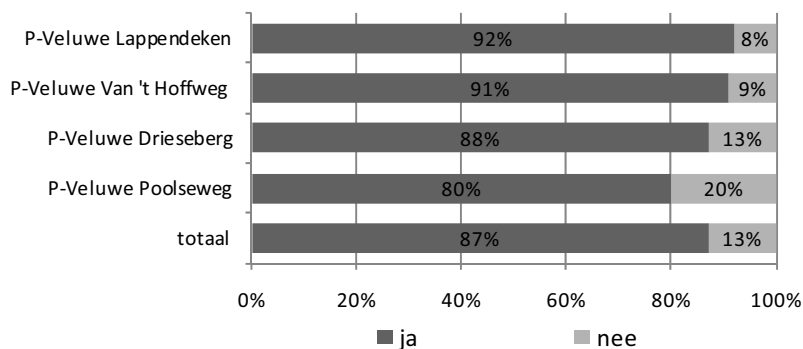
**Figuur 43** Percentage respondenten dat P-Veluwebord in het landschap vindt passen.

## ▪ RESULTATEN ▪

De provincie Gelderland heeft een publieksfolder laten ontwikkelen om mensen te informeren over de Veluwetransferia en de P-Veluwe. Tijdens het enquêteren bij het Veluwetransferium Posbank en het Paviljoen de Posbank en bij de P-Veluwe Drieseberg en Poolseweg is deze folder uitgedeeld onder de respondenten en is aan hen een aantal vragen gesteld over de folder. Uit deze steekproef bleek dat slechts een klein deel van de respondenten bekend was met de folder en de meeste mensen gaven dan ook aan dat de folder nieuwe informatie voor hen bevatte.

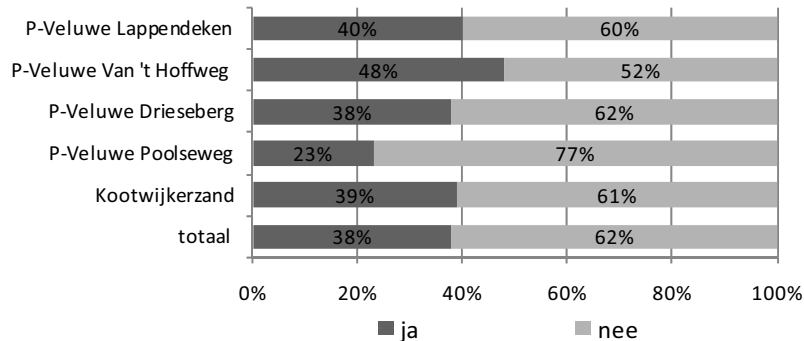


**Figuur 44** Antwoorden op de vraag om men de folder al kende.

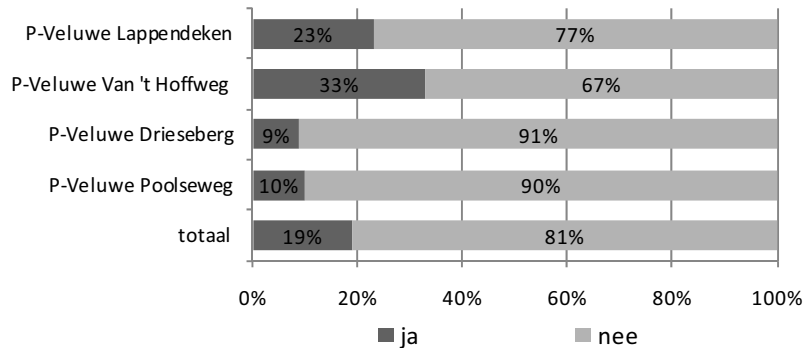


**Figuur 45** Antwoorden op de vraag of de folder nieuwe informatie biedt.

De publieksfolder is ontwikkeld om meer mensen bekend te maken met de P-Veluwe. Tijdens de enquêtes op de P-Veluwe locaties is gebleken dat ongeveer 40% van de respondenten weet dat er meerdere P-Veluwe locaties zijn. Gekoppeld aan die bekendheid heeft maar een klein deel van de respondenten bewust voor een P-Veluwe locaties als bestemming gekozen. Wel valt op dat dit per P-Veluwe sterk verschilt: 33% bij P-Veluwe Van 't Hoffweg en slecht 10% bij P-Veluwe Drieseberg en Poolseweg.



**Figuur 46** Percentage respondententen dat weet dat er meerdere P-Veluwe zijn

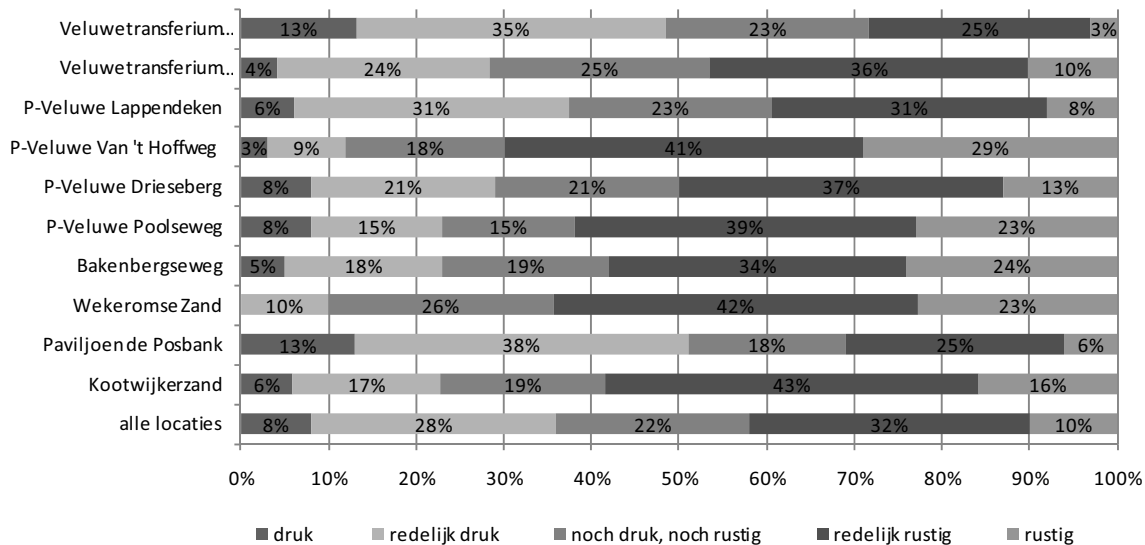


**Figuur 47** Percentage respondententen dat bewust voor een P-Veluwe heeft gekozen

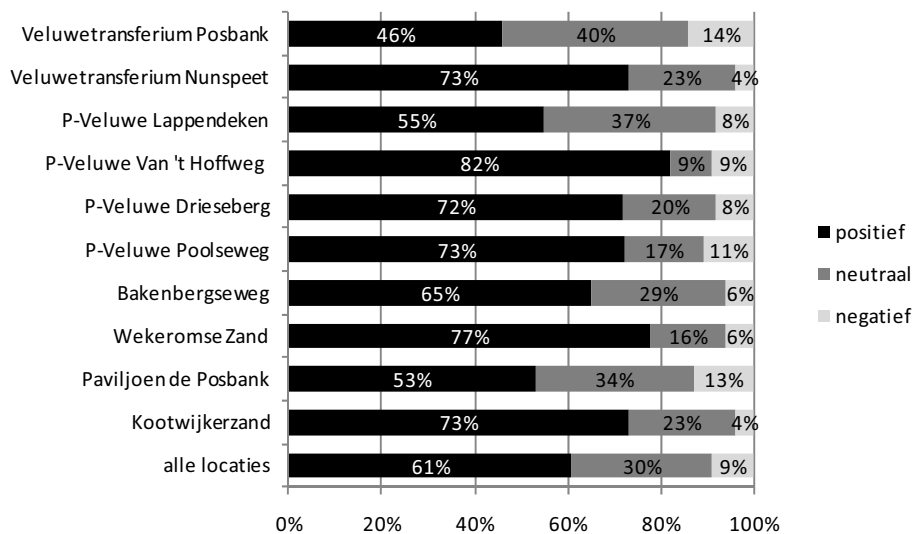
*Waardering*

Een belangrijke reden voor het nemen van sturingsmaatregelen is de grote drukte die op populaire en veelbezochte bestemmingen kan leiden tot onderlinge hinder tussen bezoekers. Aan de respondenten is dan ook gevraagd in hoeverre ze de locatie als druk ervaren en in hoeverre ze de ervaren drukte als positief of negatief ervaren (zie ook bijlage 2). Het merendeel van de respondenten geeft aan de betreffende locatie redelijk rustig tot redelijk druk te vinden. Slechts een klein deel vindt het druk (8%) of rustig (10%). Tegelijkertijd zien we dat een ruime meerderheid (61%) die drukte als positief ervaart. Slechts 9% ervaart de drukte als negatief. Uiteraard verschillen deze cijfers per locatie. Op drukke locaties zoals het Veluwetransferium Posbank of Paviljoen de Posbank geeft een groter deel van de respondenten aan dat ze het druk of redelijk druk vinden. Tegelijkertijd zijn ook hier maar weinig mensen die dit ook als negatief ervaren.

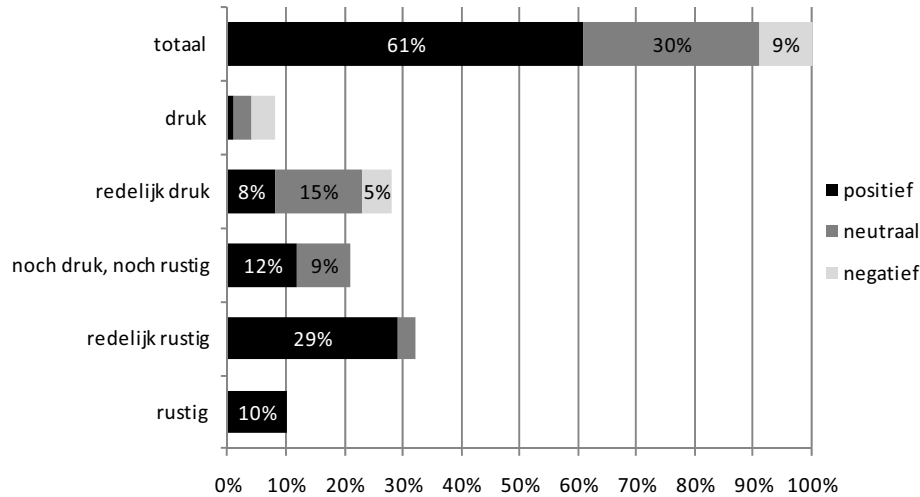
▪ RESULTATEN ▪



Figuur 48 Drukbeoordeling per locatie.



Figuur 49 Druktewaardering per locatie.



**Figuur 50** Percentage bezoekers dat bepaalde drukte positief, neutraal of negatief waardeert.

### Hinder

De respondenten is gevraagd of zij tijdens hun bezoek ergens hinder van hebben ondervonden. Uit de lage respons op deze vraag blijkt dat de meeste mensen weinig hinder ondervinden. Verder valt op dat de genoemde hinder per locatie erg specifiek is.

Een klein deel van de respondenten bij het Veluwetransferium de Posbank noemt de drukte en het daaraan gerelateerde aantal mountainbikers en fietsers als bron van hinder. Ook het gebrek aan een goede OV-verbinding is een aantal maal genoemd. Bij het Veluwetransferium Nunspeet stoort een deel van de respondenten zich aan de loslopende honden, het omgevingslawaaï en het gemotoriseerde verkeer.

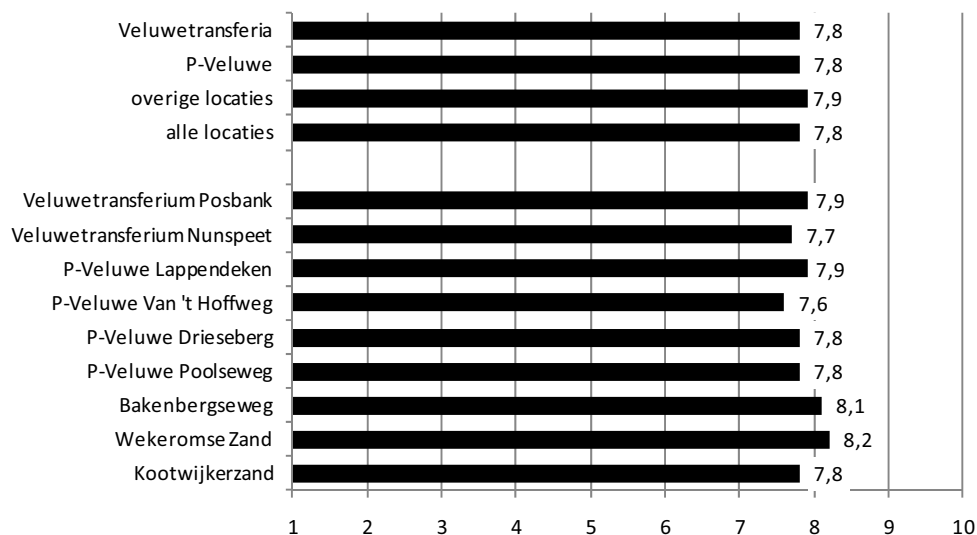
De grootste hinderbron bij P-Veluwe Lappendeken vormen de mountainbikers, diverse mensen klagen over gevaarlijke situaties tussen wandelaars en ATB'ers. Ook bij P-Veluwe Van 't Hoffweg storen de respondenten zich soms aan de fietsers en mountainbikers. Bij P-Veluwe Drieseberg wordt vooral geklaagd over zwerfafval en geluidsoverlast door de motorcrossbaan. Bij Poolseweg is de toegangsweg naar de parkeerplaats vol met kuilen. Daarnaast wordt er geklaagd over onduidelijke punten in de routes.

Bij het Posbank-Paviljoen wordt geklaagd over drukte, loslopende honden en in het bijzonder de grote groepen motorrijders in het gebied. Bij het Kootwijkerzand zijn het de loslopende honden, geen verrassing gezien het hoge percentage bezoekers dat een hond bij zich heeft. En tevens wordt er bij het Kootwijkerzand geklaagd over slechte markering van wandelroutes. Loslopende honden zijn bij zowel Houtvester als Lappendeken een bron van hinder voor fietsers.

## ▪ RESULTATEN ▪

### Eindcijfer

Aan het einde van elke enquête is de respondent ook gevraagd met welk cijfer hij of zij de betreffende locatie zou waarderen. Deze vraag bevestigt het beeld dat het merendeel van de bezoekers tevreden is over de locatie en de recreatieve mogelijkheden. Het gemiddelde cijfer van een 7,8 is dan ook geen verrassing. Alleen bij de overige locaties is een verschil in waardering te zien tussen frequente bezoekers en de bezoekers die voor het eerst komen, waarbij de eerste groep een duidelijk hogere waardering geeft.



Figuur 51 Gemiddeld cijfer per locatie.

## Hoofdstuk 5

# Vergelijking met eerder onderzoek



# 5 Vergelijking met eerder onderzoek

Op de Veluwetransferia Nunspeet en Posbank en in het Posbank-gebied zijn in eerdere jaren onderzoeken uitgevoerd naar de aard en omvang van het recreatief gebruik. In dit hoofdstuk worden de resultaten van die onderzoeken vergeleken met de resultaten van dit onderzoek. Op basis daarvan kunnen aanvullende uitspraken worden gedaan over de effecten van het realiseren van de Veluwetransferia.

## Het Posbank-gebied

In het Posbank gebied zijn in de periode november 2002 tot oktober 2003 mechanische verkeerstellingen uitgevoerd (Beunen & Jaarsma, 2004). Dit onderzoek is in 2009 herhaald. Een vergelijking tussen de resultaten laat zien dat de ontwikkeling van het Veluwetransferia de Posbank een duidelijk effect heeft gehad op de verkeersstromen door het gebied. Tabel 8 laat zien dat de omvang van het verkeer naar de locatie van het Veluwetransferium met 20% is toegenomen, terwijl op de andere tellocaties het verkeer met 10 tot 15% is afgenomen. De realisatie van het Veluwetransferium heeft daarmee geleid tot een afname van het autoverkeer in het gebied.

**Tabel 8 Aantal motorvoertuigen per jaar per telpunt (de locaties zijn in Bijlage 1 op kaart weergegeven).**

	1 Beekhuizenweg-west (buitenring)	2 Beekhuizenweg-west (binnenring)	3 Schietbergseweg (binnenring)	4- Heuvenseweg	5 Beekhuizenweg-oost (buitenring)	6 Beekhuizenweg-oost (binnenring)	7 Schietbergseweg (buitenring)	totaal inkomend verkeer
2003	271.000	242.000	247.000	205.000	216.500	196.000	470.000	469.500
2009	237.500	203.000	295.000	192.500	185.000	175.000	507.000	465.000
verschil	-33.500	-39.000	48.000	-12.500	-31.500	-21.000	37.000	-4.500
procentueel verschil	-12%	-16%	19%	-6%	-15%	-11%	8%	-1%

<sup>1</sup> Op dit telpunt is in 2003 niet geteld. Het aantal is een inschatting op basis van de aantallen op de telpunten 3 en 4.

In 2004 zijn op drie locaties in het Posbank gebied enquêtes afgenomen onder de bezoekers (Regnerus, 2005). Het onderzoek richtte zich vooral op de vraag waarom bepaalde recreanten op een bepaalde locatie in het gebied terecht kwamen. Uit het onderzoek bleek dat veel mensen bij het Paviljoen parkeerde vanwege de daar aanwezige horecagelegenheid. Hetzelfde gold voor bezoekers bij Lappendeken. Ook bleek dat een flink aantal



bezoekers toevallig op een bepaalde plek terecht was gekomen. De vergelijking van de resultaten van dat onderzoek met de enquête resultaten van dit onderzoek laat zien dat de bezoekers nu beter weten waar ze heen willen en dat ze minder vaak aangeven toevallig op een bepaalde locatie terecht zijn gekomen. Dit geldt vooral voor de mensen die bij het Veluwetransferium parkeren, vaak vanwege het feit dat daar diverse wandelroutes beginnen. Van de bezoekers die bij het Paviljoen en P-Veluwe Lappendeken parkeren geeft 15% aan dat ze daar toevallig terecht zijn gekomen, dit zijn vooral bezoeker die voor het eerst in het gebied zijn. Het merendeel van de bezoekers kiest echter bewust voor deze plek vanwege de horeca gelegenheid, de wandelroutes of het feit dat men dit de mooiste locatie vindt. Het valt op dat slechts een klein gedeelte (6%) aangeeft dat ze de bewegwijzering hebben gevolgd.

Op alle drie de locaties geeft zo'n 20% van de bezoekers aan voor het eerst daar te zijn. Dit percentage is hoger dan in het voorgaande onderzoek (rond de 10%). Verder valt op dat de bezoekers aangeven langer te blijven. In het voorgaande onderzoek gaf 6% van de bezoekers aan langer dan 4 uur te blijven, nu is dat 10% van de bezoekers bij het Paviljoen en zelfs 20% van de bezoekers bij het Veluwetransferium. Het aantal bezoekers dat van verder weg komt is iets toegenomen, maar dit aandeel is bij het Veluwetransferium nog steeds hoger dan bij het Paviljoen of P-Veluwe Lappendeken.

Wat betreft de ondernomen activiteiten zijn er weinig verschuivingen, alleen het aantal respondenten dat gaat fietsen is van 0% naar 10% gestegen. Wel geven nu meer bezoekers aan gebruik te maken van voorzieningen zoals de wandelroutes, informatieborden, horeca voorzieningen en het bezoekerscentrum.

Een opvallend verschil is ook te vinden in de waardering van de drukte. In vergelijking met het eerdere onderzoek zijn er minder bezoekers die het druk of rustig vinden. In het eerder onderzoek gaf 20% van de respondenten aan dat ze de drukte als negatief ervoeren, dat percentage is gedaald naar 14%. Ook in 2009 was het overgrote merendeel van de bezoekers erg tevreden over het gebied en de recreatieve mogelijkheden.

Het geschetste beeld in het onderzoek uit 2004 is grotendeels intact gebleven. Het P-Veluwe Lappendeken wordt meer bezocht door mensen uit de nabije omgeving en wordt rustiger ervaren, terwijl het Veluwetransferium en het Paviljoen de Posbank locaties ook mensen van verder weg ontvangen en als drukker worden ervaren. De meeste bezoekers komen nog steeds een paar keer per jaar.

### *Veluwetransferium Nunspeet*

Op het Veluwetransferium Nunspeet zijn in het voorjaar en de zomer van 2003 de bezoekers geënquêteerd (Beunen & Jaarsma, 2004). Dit was net na de opening van het Veluwetransferium in 2002. De belangrijkste conclusie van dat onderzoek was dat een groot deel van de bezoekers bestond uit gezinnen met kinderen. De aanwezigheid van de speeltuin en het kabouterpad waren voor die groep een belangrijke reden om naar het Veluwetransferium te komen. In de vergelijking tussen de resultaten van de enquêtes in 2008 en de enquêtes in 2003 valt op dat het Veluwetransferium tegenwoordig een meer diverse groep bezoeker trekt. Nog steeds komt een groot deel van de bezoekers met kinderen, maar het relatieve aandeel op het totale bezoek is afgenomen van 60% naar 48%). Zo zijn er nu bijvoorbeeld meer bezoekers die aangeven dat ze vanuit het Veluwetransferium gaan fietsen (35% tegenover 10% in 2003). Verder valt op dat er weinig verschillen zijn in

#### ▪ VERGELIJKING MET EERDER ONDERZOEK ▪

het recreatiemotief, de reistijd, de ondernomen activiteiten en het gebruik van voorzieningen. Ook de waardering is nog steeds erg hoog. In 2008 geven relatief meer bezoekers aan dat ze regelmatig naar het Veluwetransferium komen. Het percentage respondenten dat voor het eerst op het Veluwetransferium is, is iets gedaald, maar nog steeds hoog (30% in 2008 tegenover 50% in 2003). In vergelijking met 2003 komen in 2008 ook iets meer bezoekers uit de omgeving van Nunspeet. In de groep bezoekers die van een vakantieadres komen is een verschuiving te zien van de camping naar het bungalowpark.

Vanwege de problemen met het mechanisch tellen van het autoverkeer op het Veluwetransferium in Nunspeet is het niet mogelijk om een betrouwbare vergelijking te maken tussen de verkeersaantallen in 2003 en 2008. In beide telperioden is duidelijk geworden dat het Veluwetransferium op vrijwel alle dagen van de week gebruikt wordt, iets wat in vergelijking met andere recreatieve bestemmingen opvallend is.

A landscape photograph of a savanna. In the foreground, there is a dense field of tall, golden-brown grasses. In the middle ground, a small, calm pond reflects the sky. The background shows a flat, open plain with a few scattered trees and a clear sky. The overall scene is bright and sunny.

## Hoofdstuk 6

# Conclusies en aanbevelingen

# 6

## Conclusies en aanbevelingen

In het kader van Veluwe 2010 heeft de provincie Gelderland diverse Veluwetransferia en P-Veluwe locaties gerealiseerd. Het doel van dit onderzoek is om inzicht te geven in de aard en omvang van het gebruik van deze voorzieningen en de waardering van bezoekers. Daarvoor zijn op verschillende locaties verkeertellingen gehouden en is op 12 verschillende locaties een enquête afgenomen onder de autobezoekers.

Het onderzoek laat zien dat elke locatie een eigen groep bezoekers trekt. Verreweg de meeste autobezoekers komen om te wandelen en om te recreëren in de natuur. De onderzochte locaties hebben een grote groep vaste bezoekers, maar de Veluwetransferia en de P-Veluwe trekken ook telkens nieuwe bezoekers. De combinatie van diverse voorzieningen die op één locatie wordt aangeboden, speelt daarbij een belangrijke rol. De bezoekers herkennen en erkennen daarmee de inspanningen van de provincie Gelderland om de recreatieve mogelijkheden te verbeteren.

Op basis van dit onderzoek zijn de bezoekers van de Veluwe in 4 groepen te onderscheiden:

1. De eerste groep is een zeer grote groep bezoekers die met enige regelmaat een stuk gaan wandelen en dat combineren met een bezoek aan een horeca gelegenheid om koffie te drinken of te lunchen. Zij zoeken een locatie met een goede bereikbaarheid, diverse wandelroutes en een horecagelegenheid.
2. De tweede, ook omvangrijke groep, bestaat uit mensen die voor specifieke voorzieningen, zoals een kabouterpad, een bezoekerscentrum, GPS wandelingen, mountainbike routes en horeca voorzieningen naar de Veluwe komen. Voor deze groep is een Veluwetransferium een geschikte voorziening vanwege de goede bereikbaarheid en de combinatie van voorzieningen en het feit dat er altijd wel wat te doen en te beleven is.
3. Een derde groep bestaat uit mensen die zeer regelmatig, soms enkele malen per week, in de directe omgeving van hun woonplaats gaan wandelen of de hond uitlaten. Deze groep heeft weinig behoefte aan specifieke voorzieningen en zoekt vooral een geschikte locatie in de directe omgeving van de woonplaats.
4. Ten slotte is er nog een kleine groep recreanten die bewust de grootste drukte mijden door of naar een andere locatie te komen of door de week te gaan recreëren. Ze gaan vaak voor bepaalde natuurwaarden naar een gebied. Een deel ervan maakt gebruik van voorzieningen zoals een bezoekerscentrum of een horecagelegenheid, maar ze zoeken vooral hun eigen weg.

De eerste 2 groepen, die samen een zeer groot deel van de bezoekers van de Veluwe vormen, zijn door middel van het aanbieden van voorzieningen op bepaalde locaties goed te sturen. Dit onderzoek laat dan zien dat door de ontwikkeling van de Veluwetransferia en P-Veluwe een zonerings van het recreatief gebruik van de Veluwe is waar te nemen. Dit is het beste zichtbaar op de Posbank, waar dankzij langjarige verkeertellingen is vast te stellen dat na de opening van het Veluwetransferium er een verschuiving van de verkeersstromen is

opgetreden. De totale omvang van het gemotoriseerd verkeer naar het gebied is gelijk gebleven (450.000 voertuigen), maar het verkeer richting het Veluwetransferium is met 20% gestegen, terwijl het gemotoriseerd verkeer op de wegen in het gebied met 15% is afgenomen.

Vergelijkbare verschuiving zullen ook op andere locaties het geval zijn, gezien het feit dat veel bezoekers op de Veluwetransferia en P-Veluwe aangeven er voor het eerst te zijn. Vooral het Veluwetransferium in Nunspeet heeft zich in een aantal jaren tijd weten te profileren als nieuwe bestemming en trekt nu dan ook een flink aantal bezoekers. Op veel plaatsen is het echter onmogelijk om verschuivingen in het recreatief verkeer te monitoren omdat dit verkeer wegvalt in de totale verkeersstromen.

De bekendheid met de Veluwetransferia en de P-Veluwe is de afgelopen jaren gegroeid. Uit het relatief hoge percentage respondenten dat aangeeft voor het eerste op een bepaald Veluwetransferium of P-Veluwe te zijn, blijkt dat het voorzieningen zijn waarvan mensen hebben gehoord en waarvan men het interessant vindt om eens naar toe te gaan. Dit percentage is hoger dan in eerdere onderzoeken in Nunspeet en het Posbank gebied. Dit onderzoek laat zien dat vooral mond-op-mond reclame een belangrijke rol speelt in de bekendheid met de Veluwetransferia en P-Veluwe.

Over het algemeen zijn de respondenten erg tevreden over de recreatieve mogelijkheden op de Veluwetransferia en de P-Veluwe. Vooral de aangeboden routes en de aanwezige horecavoorzieningen worden door veel bezoekers gebruikt. Ondanks dat diverse locaties op mooie zondagen veel bezoekers trekken geven de meeste respondenten aan deze drukte niet als negatief te ervaren. Slecht een zeer klein deel van de respondenten geeft aan hinder te ondervinden van andere gebruikers, met name mountainbikers en loslopende honden worden dan genoemd. Een groot deel van de bezoeker maakt graag gebruik maken van de aangeboden wandelroutes en daarmee is ook de ruimtelijke spreiding in een bepaald gebied weer goed te sturen. Verder geeft zo'n 70% van de bezoekers aan gebruikt te maken van horeca voorzieningen. Dit gecombineerd met het feit dat de meeste mensen dit combineren met een wandeling in de directe omgeving maakt het ook een sterk sturingsmiddel. Voorzieningen zoals de informatieborden, picknickplaatsen en speelweiden worden door relatief minder bezoekers gebruikt. Voor mensen met kinderen is een speeltuin echter wel weer een trekker, zoals goed zichtbaar is bij het Veluwetransferium in Nunspeet.

Het ruimtelijk concentreren van voorzieningen, zoals goed bereikbare en veilige parkeerplaatsen, wandel- en fietsroutes, horecagelegenheden en bezoekers- en activiteitscentra blijkt een goede manier om een ruimtelijke zonering van het recreatief gebruik te realiseren en tegelijkertijd de bezoekers met een tevreden gevoel naar huis te laten gaan. Het gedrag van de recreanten is voor een belangrijk deel te beïnvloeden door de inrichting van het gebied, het aanbieden van voorzieningen en de communicatie hierover. Het succes van dergelijke ingrepen en maatregelen hangt samen met aanvullende maatregelen die op andere locaties worden genomen, zoals het aanpassen van bebording, het situeren van wandelroutes en het opheffen van parkeerlocaties. Het is vanuit dit oogpunt dan ook goed om op verschillende schaalniveaus (zowel op gebiedsniveau als op het schaalniveau van de hele Veluwe) na te denken over zonering en de maatregelen om deze zonering van het recreatief gebruik te realiseren. De ervaringen en inzichten die in de afgelopen jaren zijn opgedaan met de ontwikkeling van de Veluwetransferia en de P-Veluwe zijn ook in andere gebieden bruikbaar. Veel beleidsmakers en beheerders van natuurgebieden en nationale parken hebben immers vergelijkbare

## ▪ CONCLUSIES EN AANBEVELINGEN ▪

ambities om de recreatieve beleving van die gebieden te verbeteren, maar tegelijkertijd de negatieve effecten van het recreatief gebruik zoveel mogelijk te beperken.

Dit onderzoek laat zien dat het belangrijk is om de locaties van voorzieningen zoals Veluwetransferia en P-Veluwe zorgvuldig te bepalen. Aan de ene kant gaat een voorkeur uiteraard uit naar een omgeving waar recreatie weinig negatieve gevolgen heeft voor natuurwaarden, maar om succesvol te zijn moet deze omgeving wel voldoende recreatiemogelijkheden bieden die aansluiten bij de wensen van bezoekers. Dit is goed te zien bij P-Veluwe Drieseberg, waar veel mensen ondanks het grote parkeerterrein van het P-Veluwe toch liever hun auto bij het nabij gelegen Restaurant Bosweg parkeren. Afhankelijk van de beoogde doelgroep is de nabijheid van landschappelijke kwaliteiten van meer of minder belang. Het Veluwetransferium Nunspeet wordt door de bezoekers hoog gewaardeerd en ze omschrijven hun bezoek ook als recreëren in de natuur. De aanwezige voorzieningen op het Veluwetransferium bieden voor deze mensen voldoende recreatieve mogelijkheden. Dit is anders in het gebied de Posbank, dat vanwege de daar aanwezige natuur- en landschapswaarden jaarlijks vele bezoekers trekt. Het gerealiseerde Veluwetransferium is daar een uitstekend middel gebleken om een groot deel van deze bezoekers aan de rand van het gebied op te vangen en daarmee de recreatieve beleving te vergroten en de recreatieve druk op het gebied te verminderen.

De uiteindelijke rol die een Veluwetransferium of een P-Veluwe speelt in het recreatief gebruik van een bepaald gebied hangt dan ook af van de lokale context. Daarbij kunnen deze voorzieningen ook extra bezoekers aantrekken en het is belangrijk om vooraf de vraag te stellen of de locatie dat aan kan zonder dat het negatieve gevolgen heeft voor de recreatiebeleving of de daar aanwezige natuurwaarden.

Veel bezoekers komen uit routine naar een bepaalde locatie, anderen geven aan toevallig op een P-Veluwe terecht te zijn gekomen en slechts een klein deel van de bezoekers weet dat er inmiddels diverse P-Veluwe locaties zijn. Het aantal bezoekers dat bewust kiest voor een P-Veluwe locaties als bestemming op de Veluwe is dan ook nog vrij laag en hangt bovendien sterk samen met de aanwezigheid van bekende horeca gelegenheden. Aangezien een groot deel van de enquêtes is afgenomen vlak na de realisatie van de P-Veluwe locaties is dit geen verassend resultaat. Het is daarom des te opmerkelijker dat P-Veluwe Van 't Hoffweg, wat in tegenstelling tot de andere P-Veluwe locaties een compleet nieuwe locatie is, in zeer korte tijd toch al bezoekers uit alle delen van het land weet te trekken.

Het is belangrijk om te beseffen dat de veranderingen in recreatief gebruik en in de daarmee samenhangende verkeersstromen op zowel gebiedsniveau, als op het niveau van de Veluwe, vooral op lange termijn zichtbaar zullen worden. Recreatie op de Veluwe is voor een heel groot gedeelte gewoontegedrag en mensen veranderen hun gedrag niet snel. Het is dan ook interessant om te zien hoe het gebruik zich in de komende jaren verder gaat ontwikkelen. De enquêtes en tellingen die zijn gehouden bij de toekomstige P-Veluwe Wekeromsche Zand en Bakenbergse weg zijn vanuit dit perspectief dan ook extra interessant omdat deze het mogelijk maken om de eventuele veranderingen in het recreatief gebruik als gevolg van de ontwikkeling van een P-Veluwe te onderzoeken.

Afsluitend kan geconcludeerd worden dat het Veluwetransferium een succesvol concept is en dat de P-Veluwe zich ook lijkt te bewijzen als succesvol sturingsmiddel. De Veluwetransferia in Nunspeet en de Posbank worden

door de vele bezoekers hoog gewaardeerd en tegelijkertijd zijn het belangrijke instrumenten om het recreatief gebruik van de Veluwe in goede banen te leiden. De P-Veluwe locaties zijn nog volop in ontwikkeling, maar het is duidelijk dat bezoekers het waarderen dat recreatieve voorzieningen en de informatie daarover op een uniforme en heldere manier worden aangeboden. Een divers aanbod van wandelroutes, al dan niet in combinatie met een horeca gelegenheid, zoals die op de P-Veluwe locaties is te vinden, spreekt dan ook veel bezoekers aan.

#### *Aanbevelingen en vervolgonderzoek*

Bij de ontwikkeling van nieuwe Veluwetransferia en P-Veluwe locaties is het verstandig om een goed beeld te hebben van het huidig recreatief gebruik van het gebied. Als de ontwikkeling daarbij aansluit is de kans op succes groter. Aan de andere kant laten het Veluwetransferium in Nunspeet en P-Veluwe Van 't Hoffweg zien dat een voorziening op een nieuwe, goed bereikbare locatie, ook succesvol kan zijn. Vooral bij P-Veluwe locaties is het echter wel goed om te bedenken wat de meerwaarde is ten opzichte van andere parkeerlocaties. Opvallend is dat ondanks het feit dat ervoor gekozen is om de P-Veluwe niet te koppelen met horeca veel bezoekers wel gebruik maken van horeca voorzieningen. Ongeveer 40% van de bezoekers van de P-Veluwe Lappendeken, Van 't Hofweg en Drieseberg geeft aan regelmatig gebruik te maken van horecavoorzieningen. Bij de ontwikkeling van nieuwe P-Veluwe zou hierop ingespeeld kunnen worden. Het combineren met bestaande horecagelegenheid biedt vermoedelijk goede mogelijkheden om een groot deel van de bezoekers naar de P-Veluwe te leiden.

De ontwikkeling van een Veluwetransferia, een P-Veluwe of een ander vergelijkbaar concept, vraagt om een goede kennis van de specifieke situatie en de wensen van de huidige en potentiële bezoekers. Bij de realisatie moet goed worden nagedacht over het aanbod van voorzieningen, de inrichting van het terrein, de weg er naar toe, de bewegwijzering en de informatievoorziening over de bestemming in allerlei media. Een aansprekende inrichting en het gebruik van uniforme bebording kan daarbij helpen omdat bezoekers deze gaan herkennen. Het succes van een herkenbaar concept is bijvoorbeeld te zien bij het gebruik van allerlei logos en bij franchise ondernemingen. Het is daarbij wel van belang om te voorkomen dat er teveel verschillende borden komen te staan omdat dit de herkenbaarheid weer vermindert. Dit is bijvoorbeeld bij P-Veluwe Poolseweg het geval, met als gevolg dat bezoekers hier ook minder positief zijn over de informatievoorziening op de borden dan op andere locaties.

Een verdergaande samenwerking tussen de partijen die bij het recreatief gebruik betrokken zijn zoals overheden, belangenorganisaties, maar ook terreineigenaren en recreatieondernemers geeft de meeste kans op succes. Het gaat dan over samenwerking ten aanzien van de inrichting en het gebruik van specifieke locaties én over samenwerking bij de communicatie over de recreatiemogelijkheden via allerlei media. Via deze samenwerking kan de herkenbaarheid van het concept en de bekendheid ervan versterkt worden. De positieve ervaringen van de bezoekers spelen daarna een belangrijke rol in de mond-op-mond reclame, die zoals uit dit onderzoek blijkt, erg belangrijk is voor de locatie keuze van recreanten.

## ▪ CONCLUSIES EN AANBEVELINGEN ▪

Het in dit rapport beschreven onderzoek heeft zich vooral gericht op de auto bezoekers. Slechts een klein deel van de enquêtes is afgenomen onder fietsers. Deze enquêtes leveren wel interessante informatie. Zo blijkt bijvoorbeeld een groter deel van de bezoekers van een camping of hotel in de omgeving (33%) te komen in vergelijking met de autobezoekers (13%). Het zou dan ook interessant zijn om deze groep recreanten verder te onderzoeken.

De Veluwetransferia bestaan ondertussen enige jaren en het gebruik en de waardering daarvan zijn dan ook beter te evalueren dan dat van de P-Veluwe die nog maar recent ontwikkeld zijn en waarvan de meeste in de komende jaren ook nog gerealiseerd moeten worden. Om een goed beeld te krijgen van de bijdragen van de P-Veluwe aan de recreatie op de Veluwe is het aan te bevelen om een vergelijkbaar onderzoek in een later stadium te houden.





Literatuur



- A+T Veluwe (2000) Natuurtransferia Veluwe. Adviesrapport strategische visie. A+T Veluwe, Apeldoorn.
- A+T Veluwe (2001) Natuurtransferia Veluwe. Inventarisatie parkeervoorzieningen in het Centraal Veluws Natuurgebied. A+T Veluwe, Apeldoorn.
- Auteurs (2005) P-Veluwe. Randvoorwaarden voor de uitvoering van het P-Veluwe netwerk.
- Bakker, J.G. (1992) Recreatieonderzoek Meijendel. Meijendel mededelingen afl. 23, Den Haag: 43-50.
- Beunen, R. en C.F. Jaarsma (2002) Het verleiden van automobilisten om naar natuurtransferia te komen : de rol van recreatieonderzoek en verkeersmonitoring. In: 29e Colloquium Vervoersplanologisch Speurwerk, Amsterdam, 28 en 29 november 2002, p. 129 - 144.
- Beunen, R. en C.F. Jaarsma (2004) Het recreatief gebruik van het Veluwetransferium in Nunspeet. Wageningen Studies in planning, analyse en ontwerp 1. Wageningen Universiteit, Leerstoelgroep Landgebruiksplanning, Wageningen.
- Beunen, R. en C.F. Jaarsma (2004) Verkeersmonitoring Posbank gebied; Analyse van het recreatieverkeer en het autobezzoek in de periode november 2002 - oktober 2003. Nota Vakgroep Ruimtelijke Planvorming 97. Wageningen Universiteit, Leerstoelgroep Landgebruiksplanning, Wageningen.
- Beunen, R. en C.F. Jaarsma (2005) Verkeerstellingen Veluwetransferium Nunspeet : analyse van het autoverkeer in de periode 1 juni 2004 - 31 mei 2005. Wageningen Universiteit, Leerstoelgroep Landgebruiksplanning, Wageningen
- Beunen, R. en C.F. Jaarsma (2007) Het Leesten; een analyse van het recreatief gebruik. Wageningen Studies in planning, analyse en ontwerp 9. Wageningen Universiteit, Leerstoelgroep Landgebruiksplanning, Wageningen.
- Beunen, R. en H. van der Veen (2005) Veluwetransferium Nunspeet; Ontstaan recreatieve bestemmingen aan de rand van de Veluwe. Recreatie en Toerisme 15 (2): 36 - 37.
- Beunen, R., H.D. Regnerus, en C.F. Jaarsma (2008) Gateways as a means of visitor management in national parks and protected areas. Tourism Management 29 (1). - p. 138 - 145.
- Elands, B.H.M. en B.M.W.A. Beke, 1992. Toeristisch-recreatieve mobiliteit; een integrale aanpak. Kadernota mobiliteitsplan Veluwe. Arnhem, Advies- en Onderzoeksgroep Beke (61 pp)
- Elands, B.H.M., B.M.W.A. Beke en C.F. Jaarsma, 1992. Toeristisch-recreatieve mobiliteit Veluwe; analyse en oplossingsstrategieën. Natuur- en bosgebieden: Veluwezoom-oost. Arnhem, Advies- en Onderzoeksgroep Beke (66 pp + bijlagen)
- Hoogdam, E. (1996) Het onderzoeken van het recreatief gebruik van bos- en natuurterreinen. Modelvorming en toetsing aan bestaand onderzoek. Werkgroep Recreatie en Toerisme, rapport nr. 44. Landbouwuniversiteit Wageningen.

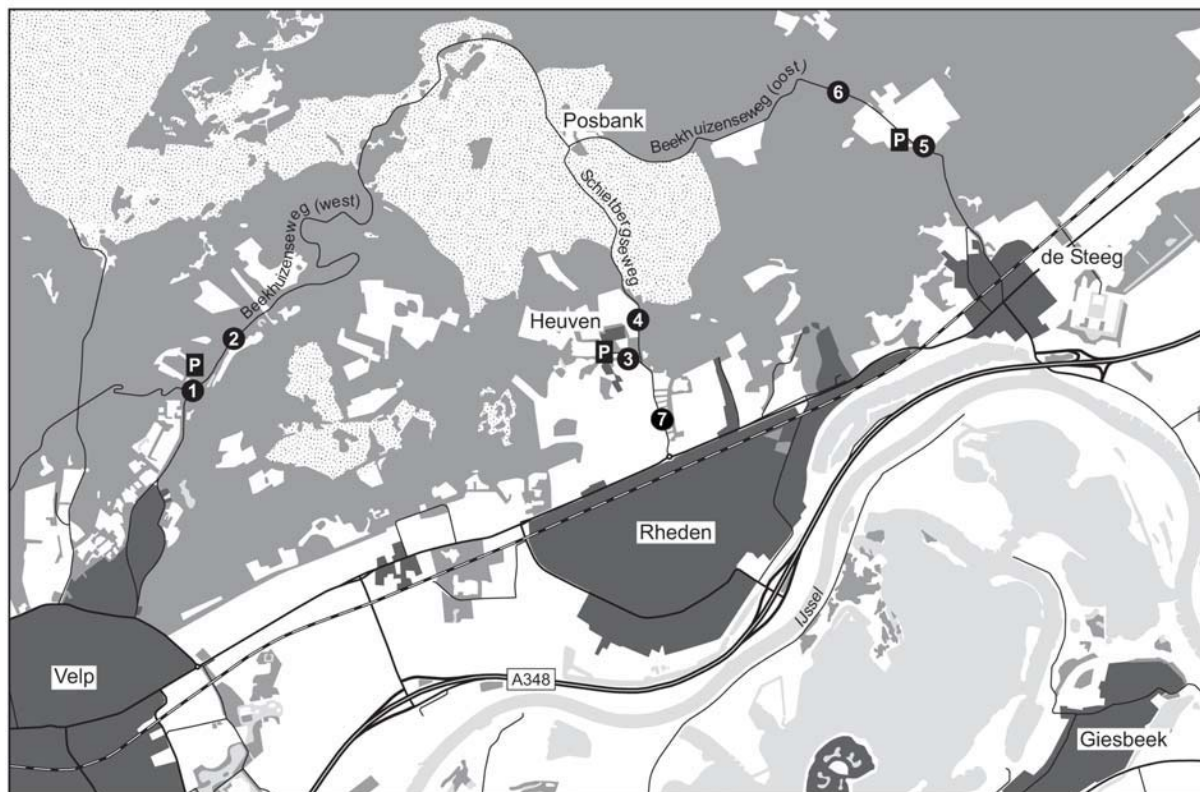
- Huigen, P.P.P (1986) Binnen of buiten bereik?: een sociaal-geografisch onderzoek in Zuidwest-Friesland. Nederlandse geografische studie 7. Amsterdam/Utrecht.
- Jaarsma, C.F. en J.L.M. van der Voet (1976) Recreatieverkeer & recreatiewegen. Lelystad, WIRO-rapport 5, herziene druk (138 pp + bijlagen)
- Jaarsma, C.F., J.R. de Vries en R. Beunen (2010) The surplus-value of a long-standing monitoring program for visitor management in the Meijendel Dunes, a recreation and protected nature area. In: Proceedings of the Fifth International Conference on Monitoring and Management of Visitor Flows in Recreational and Protected Areas on Recreation, tourism and nature in a changing world, Wageningen, The Netherlands, May 30 - June 3, 2010.
- Jaarsma, C.F., M.J. Webster, R. Beunen en J.G. Bakker (2003) Monitoringsonderzoek recreatie duingebied Meijendel – deel XIII. Ontwikkelingen van het recreatiegbezoek en het recreatieverkeer in de periode maart 1992 – februari 2002 in de Vallei Meijendel. Nota Vakgroep Ruimtelijke Planvorming 94. Wageningen Universiteit, Wageningen.
- Keken, G.E. van, B.H.M. Elands, B.M.W.A. Beke en J. Lengkeek (1995) Kunnen recreanten een dagje zonder auto? Analyse van recreatie-patronen en autogebruik in het gebied rond de Posbank. Arnhem, Advies- en Onderzoeksgroep Beke (70 pp + bijlagen).
- Provincie Gelderland (2008) Evaluatie en voortgang P-Veluwe. Provincie Gelderland, Arnhem.
- Provincie Gelderland (2009) Handleiding Veluwetransferia en P-Veluwe: ideale vertrekpunten voor natuurbeleving. Provincie Gelderland, Arnhem.
- Regnerus H.D. (2005) Gemotoriseerd recreatieverkeer in het Posbank-gebied. Onderzoek naar kansrijke sturingsmaatregelen voor het gemotoriseerde recreatieverkeer in Nationaal Park Veluwezoom. Wageningen Studies in Planning, Analyse en Ontwerp 2, Wageningen Universiteit, Leerstoelgroep Landgebruiksplanning, Wageningen.
- Regnerus, H.D., R. Beunen en C.F. Jaarsma (2007) Recreational traffic management: the relations between research and implementation. Transport Policy 14 (3). - p. 258 - 267.
- Vernooij, P. en C.F. Jaarsma (2001) Recreatietransferia op Walcheren: waar en hoe? In: "Colloquium Vervoersplanologisch Speurwerk 2001: wie doet wat?", CVS, Delft, 29 en 30 november 2001: 177-191.
- Workum, M. van (2009) Attitudes op de Veluwe. Onderzoek naar de attitudes van bezoekers en niet-bezoekers van de Veluwetransferia. MSc Thesis. Wageningen Universiteit, Wageningen.

**Foto's:** M. Louwsma, Wageningen.

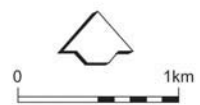
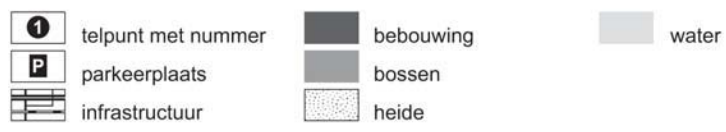




Bijlagen



©WUR-LUP



1. Beekhuizenseweg-west (buitenring)
2. Beekhuizenseweg-west (binnenring)
3. Schietbergseweg (binnenring)
4. Heuvenseweg
5. Beekhuizenseweg-oost (buitenring)
6. Beekhuizenseweg-oost (binnenring)
7. Schietbergseweg (buitenring)